



สำมะโนอุตสาหกรรม พ.ศ. 2560
ข้อมูลพื้นฐาน จังหวัดระนอง

THE 2017 INDUSTRIAL CENSUS
BASIC INFORMATION ; RANONG PROVINCE



สำนักงานสถิติแห่งชาติ

สำนักงานสถิติแห่งชาติ
กระทรวงดิจิทัลเพื่อเศรษฐกิจและสังคม
NATIONAL STATISTICAL OFFICE
MINISTRY OF DIGITAL ECONOMY AND SOCIETY

สำมะโนอุตสาหกรรม พ.ศ. 2560

ข้อมูลพื้นฐาน

จังหวัดระนอง

THE 2017 INDUSTRIAL CENSUS

BASIC INFORMATION

RANONG PROVINCE



สำนักงานสถิติแห่งชาติ

หน่วยงานเจ้าของเรื่อง	สำนักงานสถิติจังหวัดระนอง. โทรศัพท์ 0 7780 0158 โทรสาร 0 7780 0159 ไปรษณีย์อิเล็กทรอนิกส์ ranong@nso.go.th
หน่วยงานที่เผยแพร่	สำนักสถิติพยากรณ์ สำนักงานสถิติแห่งชาติ ศูนย์ราชการเฉลิมพระเกียรติ 80 พรรษา อาคารรัฐประศาสนภักดี ชั้น 2 ถนนแจ้งวัฒนะ เขตหลักสี่ กรุงเทพฯ 10210 โทรศัพท์ 0 2141 7498 โทรสาร 0 2143 8132 ไปรษณีย์อิเล็กทรอนิกส์ binfopub@nso.go.th
ปีที่จัดพิมพ์	2560
จัดพิมพ์โดย	โรงพิมพ์ระนองออฟเซ็ต อำเภอเมือง จังหวัดระนอง 85000

คำนำ

ภาคอุตสาหกรรมการผลิตนับเป็นกิจกรรมทางเศรษฐกิจสาขาหนึ่งที่มีความสำคัญในการขับเคลื่อนการเจริญเติบโตทางเศรษฐกิจของประเทศ ซึ่งปัจจุบันรัฐบาลมีนโยบายด้านการพัฒนาอุตสาหกรรมที่ส่งเสริมการนำเทคโนโลยีขั้นสูงและนวัตกรรมใหม่ๆ มาใช้ปรับปรุงประสิทธิภาพการผลิตเพื่อเป็นกลไกในการขับเคลื่อนเศรษฐกิจของประเทศไทยในระยะ 20 ปีข้างหน้าตามกรอบการพัฒนาประเทศไทย 4.0 สำนักงานสถิติแห่งชาติ เป็นหน่วยงานที่รับผิดชอบในการจัดเก็บรวบรวมข้อมูลทั้งด้านเศรษฐกิจและสังคมของประเทศตระหนักถึงความสำคัญดังกล่าว จึงได้จัดทำสำมะโนอุตสาหกรรมขึ้นเพื่อให้ประเทศมีข้อมูลสถิติพื้นฐานที่สำคัญทางด้านอุตสาหกรรมการผลิตอย่างต่อเนื่อง เพื่อภาครัฐและเอกชนใช้ในการกำหนดนโยบายและวางแผนพัฒนาด้านเศรษฐกิจและอุตสาหกรรมทั้งในระดับประเทศและระดับจังหวัดเพื่อเพิ่มศักยภาพในการแข่งขันในตลาดโลก

ในการจัดทำสำมะโนอุตสาหกรรม พ.ศ. 2560 ครั้งนี้ ได้กำหนดแผนการดำเนินงานเป็น 2 ขั้นตอน คือ ขั้นการเก็บรวบรวมข้อมูลพื้นฐานหรือการนับจดสถานประกอบการทุกประเภท ซึ่งดำเนินการในปี 2559 และขั้นการเก็บรวบรวมข้อมูลรายละเอียดหรือการแจงนับสถานประกอบการในอุตสาหกรรมการผลิตดำเนินการในปี 2560

รายงานฉบับนี้ เป็นรายงานผลในขั้นตอนการเก็บรวบรวมข้อมูลพื้นฐานหรือการนับจดสถานประกอบการในปี 2559 ซึ่งจัดจำแนกประเภทสถานประกอบการตามการจัดมาตรฐานอุตสาหกรรมประเทศไทยปี 2552 (Thailand Standard Industrial Classification: TSIC 2009) ได้แก่ สถานประกอบการที่ประกอบกิจกรรมเกี่ยวกับธุรกิจทางการค้า ธุรกิจทางการบริการ การผลิต การก่อสร้าง การขนส่งทางบก และสถานที่เก็บสินค้า กิจกรรมด้านข้อมูลข่าวสารและการสื่อสาร และโรงพยาบาลเอกชน ที่ตั้งอยู่ในจังหวัดระนอง

สำนักงานสถิติแห่งชาติ ใคร่ขอขอบคุณผู้ประกอบการและผู้เกี่ยวข้องทุกฝ่ายที่ได้ให้ความร่วมมือ ในการให้ข้อมูล ซึ่งข้อมูลที่ได้จะเป็นประโยชน์สำหรับผู้ใช้อ้างอิงทั้งภาครัฐบาลและภาคเอกชนต่อไป

บทสรุปสำหรับผู้บริหาร

เนื่องจากบริบทของประเทศมีการเปลี่ยนแปลงทั้งด้านเศรษฐกิจสังคมและการเมืองที่ส่งผลกระทบต่อภาคอุตสาหกรรมทำให้โครงสร้างการดำเนินธุรกิจและอุตสาหกรรมเปลี่ยนแปลงไป เช่น วิสาหกิจขนาดกลางและขนาดย่อม (SMEs) มีอัตราการขยายตัวเพิ่มขึ้น และมีธุรกิจทางการค้า การบริการ และอุตสาหกรรมใหม่ๆ เกิดขึ้นเป็นต้น ซึ่งถือเป็นกลไกที่สำคัญต่อการเจริญเติบโตของระบบเศรษฐกิจของประเทศ ดังนั้นข้อมูลสถิติและสารสนเทศโครงสร้างชั้นพื้นฐานเกี่ยวกับการประกอบธุรกิจและอุตสาหกรรม จึงมีความสำคัญและจำเป็นสำหรับภาครัฐและเอกชนใช้ในการกำหนดนโยบายและวางแผนพัฒนาด้านเศรษฐกิจและอุตสาหกรรมทั้งในระดับประเทศและระดับท้องถิ่น เพื่อเพิ่มขีดความสามารถในการแข่งขันทางเศรษฐกิจในตลาดโลก

สำนักงานสถิติแห่งชาติ จัดทำสำมะโนอุตสาหกรรมทุก 10 ปี ตามข้อเสนอแนะขององค์การสหประชาชาติ และได้วางแผนเปลี่ยนเป็นจัดทำทุก 5 ปี เพื่อให้ประเทศมีข้อมูลพื้นฐานที่สำคัญทางด้านอุตสาหกรรมการผลิตอย่างต่อเนื่องเพื่อใช้ในการวิเคราะห์และติดตามสถานการณ์ด้านเศรษฐกิจของประเทศและภูมิภาค ซึ่งที่ผ่านมาสำนักงานสถิติแห่งชาติจัดทำสำมะโนอุตสาหกรรมมาแล้ว 4 ครั้ง ในปี 2507 ปี 2540 ปี 2550 และปี 2555 สำหรับปี 2560 เป็นการจัดทำสำมะโนอุตสาหกรรมครั้งที่ 5 ของประเทศไทย

ในการจัดทำสำมะโนอุตสาหกรรม พ.ศ. 2560 ได้กำหนดแผนการดำเนินงานเป็น 2 ขั้นตอนคือ ขั้นการเก็บรวบรวมข้อมูลพื้นฐานหรือการนับจดสถานประกอบการ

ทุกประเภท ซึ่งดำเนินการในปี 2559 และขั้นการเก็บรวบรวมข้อมูลรายละเอียดหรือการแจงนับสถานประกอบการในอุตสาหกรรมการผลิต ดำเนินการในปี 2560

การนำเสนอผลสำมะโนในรายงานฉบับนี้ เป็นผลจากขั้นการเก็บรวบรวมข้อมูลพื้นฐานหรือการนับจดสถานประกอบการในปี 2559 ซึ่งจัดจำแนกประเภทสถานประกอบการตามการจัดประเภทมาตรฐานอุตสาหกรรมประเทศไทย ปี 2552 (Thailand Standard Industrial Classification : TSIC 2009) ได้แก่ ธุรกิจทางการค้า ธุรกิจทางการบริการ การผลิต การก่อสร้าง การขนส่งทางบกและสถานที่เก็บสินค้า กิจกรรมด้านข้อมูลข่าวสารและการสื่อสาร และกิจกรรมด้านโรงพยาบาลเอกชน ที่ตั้งอยู่ในจังหวัดระนอง โดยดำเนินการเก็บรวบรวมข้อมูลสถานประกอบการในพื้นที่เขตเทศบาลระหว่างเดือนพฤษภาคม - สิงหาคม 2559 และพื้นที่นอกเขตเทศบาลระหว่างเดือนตุลาคม - ธันวาคม 2559

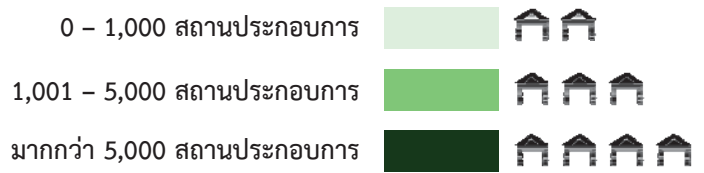
ผลการเก็บรวบรวมข้อมูลพื้นฐานของสถานประกอบการ ในจังหวัดระนอง พบว่า มีสถานประกอบการจำนวนทั้งสิ้น 8,779 แห่ง ในจำนวนนี้แยกเป็นสถานประกอบการที่เก็บรวบรวมรายการข้อมูลพื้นฐานในแบบสอบถามได้ครบถ้วน จำนวน 8,777 แห่ง และสถานประกอบการที่เก็บรวบรวมรายการข้อมูลได้เพียง ชื่อ ที่ตั้ง และประเภทธุรกิจ/อุตสาหกรรม จำนวน 2 แห่ง สำหรับข้อมูลที่น่าเสนอผลในรายงานฉบับนี้จะเป็นข้อมูลของสถานประกอบการที่เก็บรวบรวมข้อมูลพื้นฐานได้ครบถ้วน จำนวน 8,777 แห่ง เท่านั้น สรุปได้ดังนี้

ความหนาแน่นของสถานประกอบการ



จังหวัดระนอง

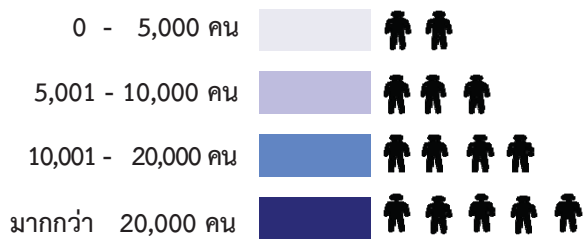
จำนวนสถานประกอบการ



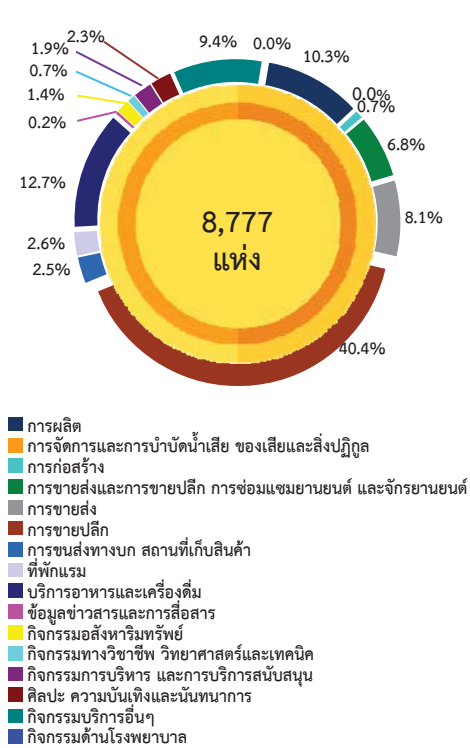
ความหนาแน่นของการจ้างงาน



จำนวนคนทำงาน



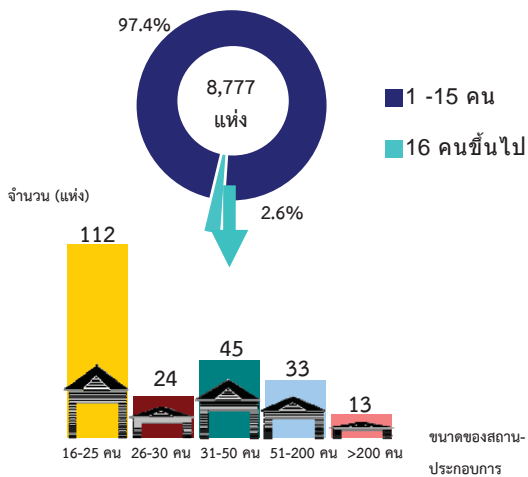
แผนภูมิ ก ร้อยละของสถานประกอบการ จำแนกตามกิจกรรมทางเศรษฐกิจ



1. จำนวนสถานประกอบการ

จากการเก็บรวบรวมข้อมูลพื้นฐานของสถานประกอบการในจังหวัดระนองมีจำนวน 8,777 แห่ง จำแนกตามกิจกรรมทางเศรษฐกิจ พบว่า สถานประกอบการส่วนใหญ่กิจกรรมประเภทการขายปลีก ร้อยละ 40.4 รองลงมาเป็นบริการอาหารและเครื่องดื่ม ร้อยละ 12.7 การผลิตร้อยละ 10.3 บริการด้านอื่นๆ ร้อยละ 9.4 การขายส่งร้อยละ 8.1 การขายส่งและการขายปลีก การซ่อมแซมยานยนต์และจักรยานยนต์ ร้อยละ 6.8 ที่พักแรม ร้อยละ 2.6 การขนส่งทางบกและสถานที่เก็บสินค้าร้อยละ 2.5 ศิลปะความบันเทิงและนันทนาการ ร้อยละ 2.3 ส่วนที่เหลืออีกร้อยละ 4.9 เป็นกิจการด้านการบริหารและการสนับสนุน อสังหาริมทรัพย์ การก่อสร้าง กิจกรรมทางวิชาชีพ วิทยาศาสตร์และเทคโนโลยี กิจกรรมข้อมูลข่าวสารและการสื่อสาร เป็นต้น

แผนภูมิ ข จำนวนสถานประกอบการ จำแนกตามขนาดของสถานประกอบการ (จำนวนคนทำงาน)

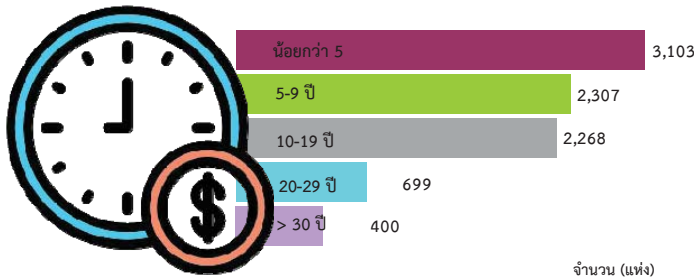


2. ขนาดของสถานประกอบการ

เมื่อพิจารณาขนาดของสถานประกอบการจากจำนวนคนทำงานพบว่า ส่วนใหญ่(ประมาณร้อยละ 97.4) เป็นสถานประกอบการขนาดเล็กที่มีคนทำงาน 1-15 คน (8,550 แห่ง) และที่เหลืออีกร้อยละ 2.6 (227 แห่ง)เป็นสถานประกอบการที่มีคนทำงาน 16 คนขึ้นไป โดยสถานประกอบการที่มีคนทำงาน 16-25 คน มีสัดส่วนร้อยละ 1.3 (112 แห่ง) รองลงมาเป็นสถานประกอบการที่มีคนทำงาน 31-50 คน ร้อยละ 0.5 (45 แห่ง) สถานประกอบการที่มีคนทำงาน 51-200 คน ร้อยละ 0.4 (33 แห่ง) สถานประกอบการที่มีคนทำงาน 26-30 คน ร้อยละ 0.3 (24 แห่ง) และสถานประกอบการที่มีคนทำงานมากกว่า 200 คน ร้อยละ 0.2 มีน้อยที่สุด (13 แห่ง)

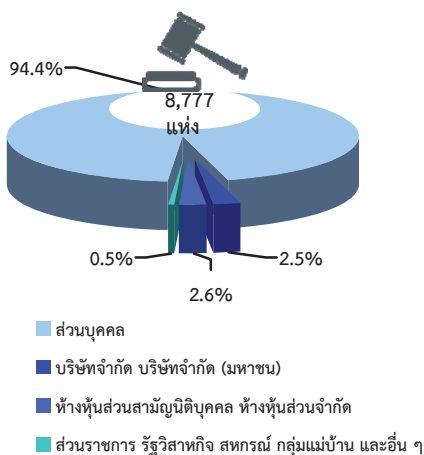
แผนภูมิ ค จำนวนสถานประกอบการ จำแนกตามระยะเวลาการ

ดำเนินกิจการ



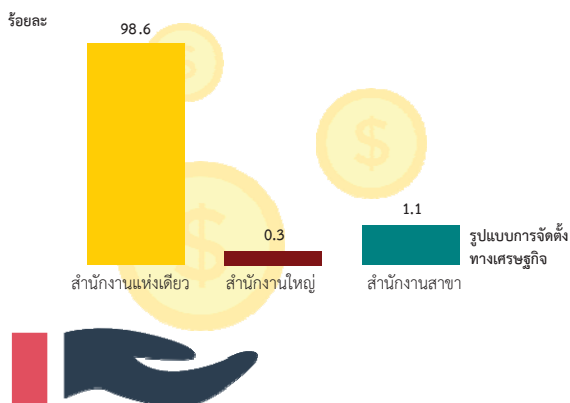
แผนภูมิ ง ร้อยละของสถานประกอบการ จำแนกตาม

รูปแบบการจัดตั้งตามกฎหมาย



แผนภูมิ จ ร้อยละของสถานประกอบการ จำแนกตาม

รูปแบบการจัดตั้งทางเศรษฐกิจ



3. ระยะเวลาการดำเนินกิจการ

สถานประกอบการในจังหวัดระนอง ส่วนใหญ่เป็นสถานประกอบการที่มีระยะเวลาดำเนินกิจการน้อยกว่า 5 ปี มีจำนวน 3,103 แห่ง (ร้อยละ 35.4) รองลงมาเป็นสถานประกอบการ ที่มีระยะเวลาดำเนินกิจการ 5-9 ปี มีจำนวน 2,307 แห่ง (ร้อยละ 26.3) สถานประกอบการที่มีระยะเวลาดำเนินกิจการ 10-19 ปี มีจำนวน 2,268 แห่ง (ร้อยละ 25.8) และสถานประกอบการที่มีระยะเวลาดำเนินกิจการ 20-29 ปี และ 30 ปีขึ้นไป มีจำนวน 699 และ 400 แห่ง (ร้อยละ 8.0 และ 4.5 ตามลำดับ)

4. รูปแบบการจัดตั้งตามกฎหมาย

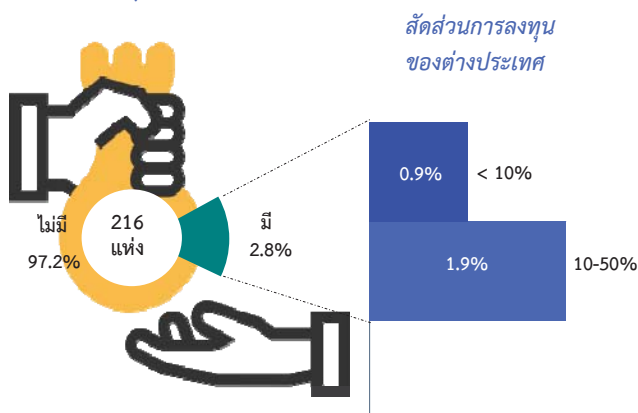
สถานประกอบการในจังหวัดระนอง ส่วนใหญ่มีรูปแบบการจัดตั้งตามกฎหมายเป็นส่วนบุคคล ร้อยละ 94.4 ที่เหลือ ร้อยละ 5.6 มีรูปแบบการจัดตั้งตามกฎหมายเป็นแบบห้างหุ้นส่วนจำกัด ห้างหุ้นส่วนสามัญนิติบุคคล ร้อยละ 2.6 บริษัทจำกัด บริษัทจำกัด(มหาชน) ร้อยละ 2.5 และที่เหลืออีกร้อยละ 0.5 เป็นสถานประกอบการที่มีการจัดตั้งตามกฎหมายในรูปแบบส่วนราชการ รัฐวิสาหกิจ สหกรณ์ กลุ่มแม่บ้าน และอื่นๆ

5. รูปแบบการจัดตั้งทางเศรษฐกิจ

สำหรับรูปแบบการจัดตั้งทางเศรษฐกิจ พบว่าสถานประกอบการส่วนใหญ่ (ร้อยละ 98.6)จัดตั้งในรูปแบบสำนักงานแห่งเดียว ส่วนที่มีรูปแบบการจัดตั้งแบบสำนักงานสาขาและสำนักงานใหญ่ มีสัดส่วนเพียงเล็กน้อย ประมาณร้อยละ 1.1 ร้อยละ 0.3 ตามลำดับ

แผนภูมิ ฉ ร้อยละของสถานประกอบการ จำแนกตาม การมีต่างประเทศร่วมลงทุนหรือถือหุ้น

การร่วมลงทุนจากต่างประเทศ

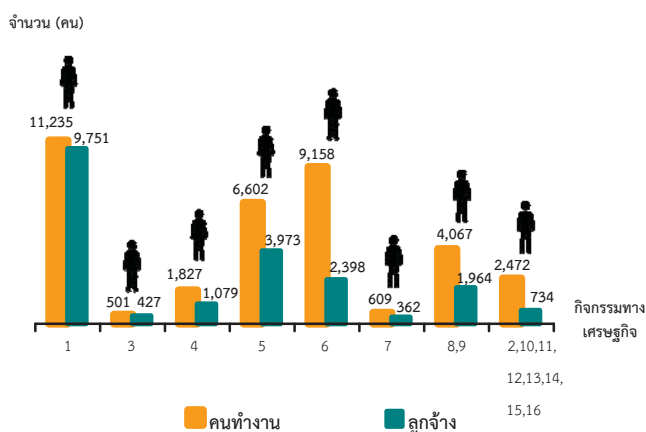


6. การมีต่างประเทศร่วมลงทุนหรือถือหุ้น

ด้านการร่วมลงทุนหรือถือหุ้นของต่างประเทศพบว่า สถานประกอบการที่มีรูปแบบการจัดตั้งตามกฎหมายแบบบริษัทจำกัด บริษัทจำกัด(มหาชน) ซึ่งมีทั้งหมด 216 แห่ง ส่วนใหญ่จะไม่มีการลงทุนหรือถือหุ้นจากต่างประเทศ ร้อยละ 97.2 โดยมีสถานประกอบการที่มีการร่วมลงทุนหรือถือหุ้นกับต่างประเทศเพียงร้อยละ 2.8 เท่านั้น และเมื่อมองถึงสัดส่วนการร่วมลงทุนหรือถือหุ้นของต่างประเทศพบว่าเป็นการลงทุน 10-50 % คิดเป็นร้อยละ 1.9 และการร่วมลงทุนน้อยกว่า 10 % ร้อยละ 0.9

แผนภูมิ ช จำนวนคนทำงานและลูกจ้างของสถานประกอบการ

จำแนกตามกิจกรรมทางเศรษฐกิจ



- การผลิต
- การจัดการและการบำบัดน้ำเสีย ของเสียและสิ่งปฏิกูล
- การก่อสร้าง
- การขายส่งและการขายปลีก การซ่อมแซมยานยนต์และจักรยานยนต์
- การขายส่ง
- การขายปลีก
- การขนส่งทางบก สถานที่เก็บสินค้า
- ที่พักแรม
- บริการอาหารและเครื่องดื่ม
- ข้อมูลข่าวสารและการสื่อสาร
- กิจกรรมอสังหาริมทรัพย์
- กิจกรรมทางวิชาชีพ วิทยาศาสตร์และเทคโนโลยี
- กิจกรรมการบริหาร และการบริการสนับสนุน
- ศิลปะ ความบันเทิงและนันทนาการ
- กิจกรรมบริการอื่นๆ
- กิจกรรมด้านโรงพยาบาลเอกชน

คนทำงาน หมายถึง เจ้าของกิจการหรือหุ้นส่วนที่ทำงานโดยไม่ได้รับค่าจ้าง เงินเดือน และลูกจ้าง

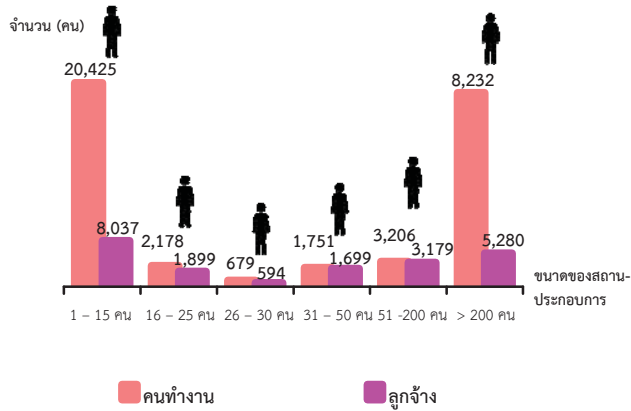
7. จำนวนคนทำงาน และลูกจ้าง

จังหวัดระนองมีคนทำงานและลูกจ้างจากการจัดทำสำมะโนอุตสาหกรรม พ.ศ. 2560 ครั้งนี้จำนวน 36,471 คน และ 20,688 คน ตามลำดับ เมื่อพิจารณา กิจกรรมทางเศรษฐกิจของคนทำงาน พบว่า กิจกรรมการผลิตมีจำนวนคนทำงานมากที่สุด จำนวน 11,235 คน (ร้อยละ 30.8) รองลงมาเป็นกิจกรรมประเภทขายปลีก มีคนทำงานจำนวน 9,158 คน (ร้อยละ 25.1) และกิจกรรมประเภทการขายส่งมีคนทำงานจำนวน 6,602 คน (ร้อยละ 18.1)

สำหรับลูกจ้างที่ทำงานในสถานประกอบการในจังหวัดระนองจำแนกตามประเภทกิจกรรมทางเศรษฐกิจ พบว่า กิจกรรมประเภทการผลิตมีจำนวนลูกจ้างมากที่สุด จำนวนลูกจ้าง 9,751 คน (ร้อยละ 47.1) รองลงมาเป็นกิจกรรมประเภทการขายส่ง จำนวนลูกจ้าง 3,973 คน (ร้อยละ 19.2) กิจกรรมประเภทการขายปลีก จำนวน 2,398 คน (ร้อยละ 11.6) และกิจกรรมบริการอาหารและเครื่องดื่ม จำนวนลูกจ้าง 1,964 คน (ร้อยละ 9.5)

ญ

แผนภูมิ ซ จำนวนคนทำงานและลูกจ้าง ของสถานประกอบการ
จำแนกตามขนาดของสถานประกอบการ
(จำนวนคนทำงาน)

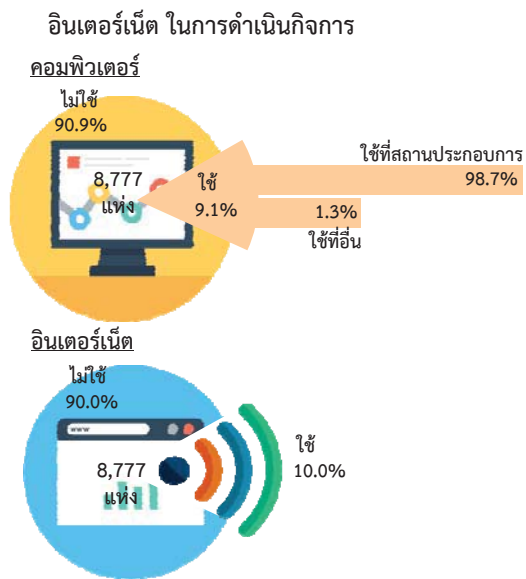


คนทำงาน หมายถึง เจ้าของกิจการหรือหุ้นส่วนที่ทำงานโดยไม่ได้รับค่าจ้าง
เงินเดือน และลูกจ้าง

จากแผนภูมิ ซ. จำนวนคนทำงานของสถานประกอบการจำแนกตามขนาดของสถานประกอบการพบว่า จากสถานประกอบการทั้งสิ้น 8,777 แห่ง มีจำนวนคนทำงาน 36,471 คน โดยส่วนใหญ่เป็น คนทำงานในสถานประกอบการที่มีขนาดเล็ก ที่มีคนทำงาน 1-15 คน จำนวน 20,425 คน (ร้อยละ 56.0) รองลงมาคนทำงานในสถานประกอบการที่มีคนทำงานมากกว่า 200 คนขึ้นไป จำนวน 8,232 คน (ร้อยละ 22.6) ส่วนคนทำงานในสถานประกอบการขนาด 26-30 คน มีน้อยที่สุด มีจำนวน 679 คน (ร้อยละ 1.9)

สำหรับจำนวนลูกจ้างตามขนาดสถานประกอบการ (จำนวนคนทำงาน) พบว่า ลูกจ้างในสถานประกอบการที่มีคนทำงาน 1-15 คน มีมากที่สุดจำนวน 8,037 คน (ร้อยละ 38.8) รองลงมาเป็นลูกจ้างในขนาดสถานประกอบการที่มีคนทำงานมากกว่า 200 คนขึ้นไป จำนวน 5,280 คน (ร้อยละ 25.5) และลูกจ้างในขนาดสถานประกอบการคนทำงาน 26-30 คน มีน้อยที่สุด มีจำนวน 594 คน (ร้อยละ 2.9)

แผนภูมิ ฅ ร้อยละของสถานประกอบการ ที่มีการใช้คอมพิวเตอร์/

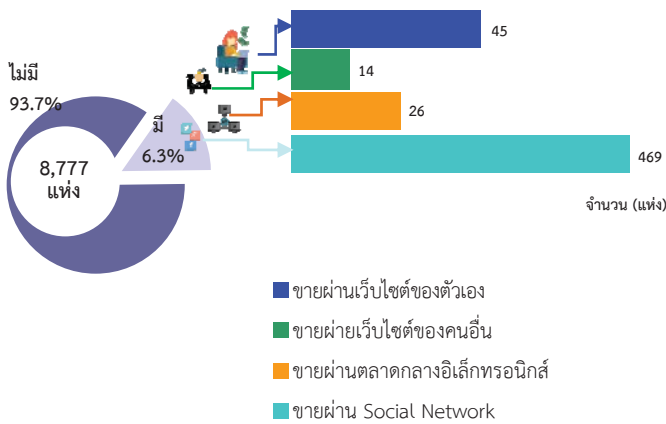


8. การใช้คอมพิวเตอร์/อินเทอร์เน็ต ในการดำเนินกิจการ

การใช้คอมพิวเตอร์ พบว่า สถานประกอบการส่วนใหญ่ ร้อยละ 90.9 ไม่ใช้คอมพิวเตอร์เพื่อประกอบกิจการ เนื่องจากเป็นสถานประกอบการที่มีขนาดเล็ก (ขนาดคนทำงาน 1-15 คน ร้อยละ 97.4 และส่วนใหญ่เป็นกิจกรรมการขายปลีก) อีกร้อยละ 9.1 เป็นสถานประกอบการที่ใช้คอมพิวเตอร์ในการดำเนินกิจการ

การใช้อินเทอร์เน็ต พบว่า มีสถานประกอบการที่ใช้อินเทอร์เน็ตเพื่อกิจการ ร้อยละ 10.0 ซึ่งมีสัดส่วนใกล้เคียงกับสถานประกอบการที่ใช้คอมพิวเตอร์เพื่อประกอบกิจการ (ร้อยละ 9.1) ที่เหลืออีกร้อยละ 90.0 เป็นสถานประกอบการที่ไม่ใช้อินเทอร์เน็ตในการดำเนินการ

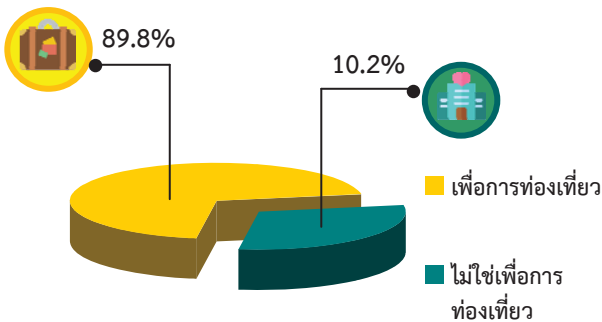
แผนภูมิ ๘ ร้อยละของสถานประกอบการที่มีการขายสินค้าทางอินเทอร์เน็ต จำแนกตามลักษณะการขายสินค้าผ่านทางอินเทอร์เน็ต



9. การใช้อินเทอร์เน็ตในการดำเนินกิจการและการขายสินค้าหรือบริการผ่านทางอินเทอร์เน็ต

จำนวนสถานประกอบการของจังหวัดระนอง มี 8,777 แห่ง พบว่า ส่วนใหญ่จะไม่มีการขายสินค้าทางอินเทอร์เน็ต ร้อยละ 93.7 ส่วนที่เหลือ ร้อยละ 6.3 เท่านั้นที่สถานประกอบการมีการขายสินค้าทางอินเทอร์เน็ต และเป็นการขายผ่าน Social Network มากที่สุด จำนวน 469 แห่ง (ร้อยละ 5.3) รองลงมาขายผ่านเว็บไซต์ของตัวเอง จำนวน 45 แห่ง (ร้อยละ 0.5) ขายผ่านตลาดกลางอิเล็กทรอนิกส์ จำนวน 26 แห่ง (ร้อยละ 0.3) และขายผ่านเว็บไซต์ของคนอื่น จำนวน 14 แห่ง (ร้อยละ 0.2)

แผนภูมิ ๙ ร้อยละของสถานประกอบการที่พักรวม จำแนกตามลักษณะการให้บริการที่พักรวม



10. จำนวนสถานประกอบการที่พักรวม

ผลการสำรวจจำนวนสถานประกอบการที่พักรวมในจังหวัดระนอง พบว่า มีจำนวน 226 แห่ง เป็นสถานประกอบการที่พักรวม มีลักษณะการให้บริการที่พักรวมเพื่อการท่องเที่ยวร้อยละ 89.8 (203 แห่ง) ส่วนอีกร้อยละ 10.2 (23 แห่ง) เป็นลักษณะการให้บริการที่พักรวมไม่ใช่เพื่อการท่องเที่ยว

สารบัญ

	หน้า	
คำนำ	ค	
บทสรุปสำหรับผู้บริหาร	จ	
สารบัญตาราง	ฅ	
บทที่ 1	บทนำ	
1.1	ความเป็นมา	1
1.2	วัตถุประสงค์	1
1.3	ประโยชน์ที่คาดว่าจะได้รับ	1
บทที่ 2	ระเบียบวิธีสถิติ	
2.1	ประชากรเป้าหมาย	3
2.2	เวลาอ้างอิง	3
2.3	คํานิยาม	3
2.4	รายการข้อมูล	10
2.5	การเก็บรวบรวมข้อมูล	10
2.6	การประมวลผลข้อมูล	11
2.7	การนำเสนอผลข้อมูล	11
บทที่ 3	ผลการสำมะโน	
3.1	จำนวนสถานประกอบการ	13
3.2	กิจกรรมทางเศรษฐกิจ	14
3.3	ขนาดของสถานประกอบการ	15
3.4	รูปแบบการจัดตั้งตามกฎหมาย	15
3.5	รูปแบบการจัดตั้งทางเศรษฐกิจ	15
3.6	การมีต่างประเทศร่วมลงทุนหรือถือหุ้น	15
3.7	คนทำงานและลูกจ้าง	18
3.8	การเปรียบเทียบข้อมูลพื้นฐานของสถานประกอบการในระยะ 5 ปี ที่ผ่านมา	19
ภาคผนวก		
ตารางสถิติ	25	

สารบัญตาราง

	หน้า
ตาราง 3.1 จำนวนและร้อยละของสถานประกอบการ จำแนกตามอำเภอ	13
ตาราง 3.2 จำนวนและร้อยละของสถานประกอบการ จำแนกตามกิจกรรมทางเศรษฐกิจ	14
ตาราง 3.3 จำนวนและร้อยละของสถานประกอบการ จำแนกตามลักษณะของสถานประกอบการ	15
ตาราง 3.4 จำนวนและร้อยละของสถานประกอบการ จำแนกตามกิจกรรมทางเศรษฐกิจ และขนาดของสถานประกอบการ (จำนวนคนทำงาน)	17
ตาราง 3.5 จำนวนและร้อยละของคนทำงานและลูกจ้าง จำแนกตามขนาดของสถานประกอบการและกิจกรรมทางเศรษฐกิจ	18
ตาราง 3.6 เปรียบเทียบจำนวนสถานประกอบการ ปี 2554 และปี 2559 จำแนกตามขนาดของสถานประกอบการและกิจกรรมทางเศรษฐกิจ	20
ตาราง 3.7 เปรียบเทียบจำนวนคนทำงาน ปี 2554 และปี 2559 จำแนกตามขนาดของสถานประกอบการและกิจกรรมทางเศรษฐกิจ	22

บทที่ 1

บทนำ

1.1 ความเป็นมา

สำนักงานสถิติแห่งชาติ ได้จัดทำสำมะโนอุตสาหกรรมทุก 10 ปี ตามข้อเสนอแนะขององค์การสหประชาชาติ เพื่อให้ประเทศมีข้อมูลพื้นฐานที่สำคัญทางด้านอุตสาหกรรมการผลิตอย่างต่อเนื่อง เนื่องจากความผันผวนของเศรษฐกิจโลกทำให้โครงสร้างการดำเนินธุรกิจและอุตสาหกรรมมีการเปลี่ยนแปลงรวดเร็วทำให้หน่วยงานหลักด้านเศรษฐกิจของประเทศ ได้แก่ สำนักงานเศรษฐกิจอุตสาหกรรม กระทรวงอุตสาหกรรม สำนักงานคณะกรรมการพัฒนาการเศรษฐกิจและสังคมแห่งชาติ ธนาคารแห่งประเทศไทย และกระทรวงพาณิชย์ มีความจำเป็นต้องใช้ข้อมูลที่ทันสมัยเพื่อใช้ในการวิเคราะห์และติดตามสถานการณ์ด้านเศรษฐกิจของประเทศและภูมิภาค จึงขอให้สำนักงานสถิติแห่งชาติ จัดทำสำมะโนอุตสาหกรรมจากทุก 10 ปี เป็นจัดทำทุก 5 ปี ประกอบกับประเทศต่างๆ ส่วนใหญ่ได้มีการจัดทำสำมะโนด้านเศรษฐกิจทุก 5 ปี ในปี 2555 สำนักงานสถิติแห่งชาติได้วางแผนปรับการจัดทำสำมะโนอุตสาหกรรม เป็นประจำทุก 5 ปี โดยบูรณาการดำเนินการไปพร้อมกับสำมะโนธุรกิจทางการค้าและธุรกิจทางการบริการ ภายใต้ชื่อ "สำมะโนธุรกิจและอุตสาหกรรม" สำมะโนอุตสาหกรรมจัดทำมาแล้ว 4 ครั้ง ในปี 2507 ปี 2540 ปี 2550 และปี 2555 สำหรับในปี 2560 จะครบรอบ 5 ปี ในการจัดทำสำมะโนอุตสาหกรรมซึ่งนับเป็นครั้งที่ 5 ของประเทศไทย

สำหรับการจัดทำสำมะโนอุตสาหกรรม พ.ศ. 2560 ได้กำหนดแผนการดำเนินงานเป็น 2 ขั้นตอน คือ ขั้นการเก็บรวบรวมข้อมูลพื้นฐานหรือการนับจุดสถานประกอบการทุกประเภท ดำเนินการในปี 2559 และขั้นการเก็บรวบรวมข้อมูลรายละเอียดหรือการแจงนับสถานประกอบการในอุตสาหกรรมการผลิต ซึ่งดำเนินการในปี 2560

1.2 วัตถุประสงค์

1.2.1 เพื่อเก็บรวบรวมข้อมูลพื้นฐานที่แสดงให้เห็นโครงสร้าง และการกระจายตัวของสถานประกอบการประเภทต่างๆ เช่น สถานประกอบการธุรกิจทางการค้า ธุรกิจทางการบริการ อุตสาหกรรมการผลิต การก่อสร้าง การขนส่งทางบก สถานที่เก็บสินค้า กิจกรรมด้านข้อมูลข่าวสารและการสื่อสาร และโรงพยาบาลเอกชน เป็นต้น

1.2.2 เพื่อเก็บรวบรวมรายละเอียดการดำเนินงานของสถานประกอบการเกี่ยวกับจำนวน และขนาดของสถานประกอบการ ประเภทอุตสาหกรรม จำนวนคนทำงาน ลูกจ้าง ค่าตอบแทนแรงงาน ค่าใช้จ่ายในการผลิตและดำเนินงาน มูลค่าขายผลผลิตและรายรับส่วนเปลี่ยนแปลงของวัตถุดิบ และสินค้าคงเหลือ มูลค่าสินทรัพย์ถาวรของสถานประกอบการ และข้อมูลอื่น ๆ ที่เกี่ยวข้องกับอุตสาหกรรมการผลิต

1.3 ประโยชน์ที่คาดว่าจะได้รับ

ข้อมูลที่ได้จะเป็นประโยชน์สำหรับผู้ใช้อข้อมูลทั้งในภาครัฐและเอกชน ดังนี้

ภาครัฐ :

1.3.1 ใช้ในการวางแผนและกำหนดนโยบาย พัฒนาเศรษฐกิจด้านอุตสาหกรรมการผลิตทั้งในระดับประเทศและระดับท้องถิ่น เพื่อเสริมสร้างศักยภาพของอุตสาหกรรมให้สามารถแข่งขันได้ในเวทีการค้าโลก

1.3.2 ใช้ในการจัดทำดัชนีชี้วัดภาวะเศรษฐกิจและภาวะการดำเนินกิจการ เช่น ผลิตภัณฑ์มวลรวม ตารางปัจจัยการผลิตและผลผลิตของประเทศ สัดส่วนแรงงานในภาคการผลิต การบริการ เป็นต้น

1.3.3 ใช้ในการจัดทำแผนวิเคราะห์สถานการณ์ในการส่งเสริมวิสาหกิจขนาดกลางและขนาดย่อมของประเทศ

1.3.4 ใช้ประกอบการพิจารณากำหนดนโยบาย ออกกฎหมายและมาตรการต่างๆ เพื่อส่งเสริมและกำหนดทิศทางการประกอบธุรกิจทางการค้า ธุรกิจทางการบริการ และอุตสาหกรรมการผลิต ให้เป็นไปตามแนวนโยบายที่กำหนดไว้

1.3.5 เป็นข้อมูลพื้นฐานในการวางแผนจัดหาโครงสร้างพื้นฐาน (Infrastructure) เพื่อสนับสนุนอุตสาหกรรมการผลิตของประเทศ

1.3.6 ใช้ในการพัฒนาระบบข้อมูลเพื่อการวางแผนเตือนภัยทางเศรษฐกิจและสังคม

1.3.7 ใช้ประโยชน์ในทางสถิติเพื่อจัดทำกรอบตัวอย่าง สำหรับการเก็บรวบรวมข้อมูลจากสถานประกอบการของหน่วยสถิติต่างๆ

ภาคเอกชน :

1.3.8 ผู้ประกอบการใช้ข้อมูลพื้นฐานและข้อมูลการดำเนินกิจการ เป็นเครื่องมือสำหรับการวิเคราะห์สถานการณ์ด้านเศรษฐกิจ รวมทั้งการวางแผนตัดสินใจเกี่ยวกับการลงทุนขยายกิจการ/สาขา บริหารและควบคุมการดำเนินกิจการในด้านต่างๆ ให้มีประสิทธิภาพยิ่งขึ้น

1.3.9 ใช้ข้อมูลเป็นมาตรฐานเพื่อเปรียบเทียบผลการดำเนินงานของตนเองกับกิจการอื่นๆ ในอุตสาหกรรมประเภทเดียวกัน หรือขนาดต่างๆ

1.3.10 สำหรับนักวิชาการ นักวิจัย และสถาบันการศึกษา นำไปศึกษาวิเคราะห์ต่อยอดสร้างนวัตกรรม เพื่อสนับสนุน ส่งเสริม และพัฒนาธุรกิจทางการค้า ธุรกิจทางการบริการ และอุตสาหกรรมการผลิตที่อยู่ในความสนใจ และเรื่องต่างๆ ที่เกี่ยวข้อง

บทที่ 2 ระเบียบวิธีสถิติ

2.1 ประชากรเป้าหมาย

การสำมะโนอุตสาหกรรม พ.ศ. 2560 ขึ้นการเก็บรวบรวมข้อมูลพื้นฐานของสถานประกอบการ คุ่มรวมสถานประกอบการทั่วประเทศที่ประกอบกิจกรรมทางเศรษฐกิจ ตามการจัดประเภทมาตรฐานอุตสาหกรรมประเทศไทย ปี 2552 (Thailand Standard Industrial Classification: TSIC-2009) ดังนี้

- ธุรกิจทางการค้าและธุรกิจทางการบริการ
- การผลิต
- การก่อสร้าง
- การขนส่งทางบก และสถานที่เก็บสินค้า
- กิจกรรมด้านข้อมูลข่าวสารและการสื่อสาร
- โรงพยาบาลเอกชน

ไม่รวม : แผงลอยในตลาด แผงลอยและหาบเร่ และแผงลอยในศูนย์การค้า

2.2 เวลาอ้างอิง

ข้อมูลพื้นฐานเกี่ยวกับจำนวนและลักษณะต่าง ๆ ของสถานประกอบการที่เก็บรวบรวม เป็นข้อมูลของสถานประกอบการที่ดำเนินกิจการในปี 2559

2.3 คำนิยาม

2.3.1 สถานประกอบการ หมายถึง สถานที่หรือบางส่วนของสถานที่ที่มีที่ตั้งที่แน่นอน และมีการดำเนินกิจกรรมทางเศรษฐกิจ ไม่ว่าจะกิจกรรมนั้นจะดำเนินงานโดยบุคคลที่เป็นเจ้าของหรือควบคุมกิจการโดยนิติบุคคลก็ตาม

2.3.2 กิจกรรมทางเศรษฐกิจ การจัดทำสำมะโนอุตสาหกรรม พ.ศ. 2560 ได้จัดจำแนกสถานประกอบการ ตามการดำเนินกิจกรรมทางเศรษฐกิจตามการจัดประเภทมาตรฐานอุตสาหกรรมประเทศไทย ปี 2552 (Thailand Standard Industrial Classification: TSIC-2009) ดังนี้

1) การผลิต (หมวดย่อย 10 - 33) ได้แก่

- การเปลี่ยนรูปวัตถุดิบให้เป็นผลิตภัณฑ์ชนิดใหม่ด้วยเครื่องจักรกลหรือเคมีภัณฑ์ โดยไม่คำนึงถึงว่างานนั้นทำด้วยเครื่องจักรหรือด้วยมือหรือทำในโรงงาน โรงซ่อม หรือเคหะสถาน หรือผลิตภัณฑ์นั้นจะนำมาขายส่งหรือขายปลีกก็ตาม การประกอบชิ้นส่วนของผลิตภัณฑ์ที่ผลิตขึ้นนับว่าเป็นการผลิตด้วย รวมถึงการประกอบชิ้นส่วนของผลิตภัณฑ์จากส่วนประกอบไม่ว่าจะได้จากที่ผลิตขึ้นเองหรือซื้อมา

- การนำของเสียกลับมาใช้ใหม่ เช่น การแปรรูปของเสีย (การนำวัสดุที่ใช้แล้วกลับมาใช้ใหม่) ซึ่งรวมถึงการเปลี่ยนแปลงทางกายภาพหรือทางเคมีแต่ไม่ถือว่าเป็นส่วนหนึ่งของการผลิต วัตถุประสงค์หลักของกิจกรรมเหล่านี้ คือการบำบัดหรือการแปรรูปของเสีย

2) การจัดการและการบำบัดน้ำเสีย ของเสียและสิ่งปฏิกูล (หมวดย่อย 37 - 39) ได้แก่

- การดำเนินการของระบบท่อระบายของเสียหรือการบำบัดสิ่งปฏิกูล โดยการเก็บกัก การบำบัด และการกำจัดน้ำเสียและสิ่งปฏิกูล

- การเก็บ การบำบัด การกำจัดและการขนย้ายของเสียจากชุมชนหรืออุตสาหกรรม รวมถึงการดำเนินการเพื่อนำของเสียกลับมาใช้ใหม่ (เช่น การคัดวัสดุที่สามารถนำกลับมาใช้ใหม่ได้จากขยะ)

- การบริการบำบัด เช่น การทำความสะอาดอาคารและสถานที่ พื้นดิน น้ำบนพื้นผิวดิน หรือน้ำใต้ดินที่มีสิ่งปนเปื้อน

3) การก่อสร้าง (หมวดย่อย 41 - 43) ได้แก่

- กิจกรรมการก่อสร้างทั่วไป และการก่อสร้างเฉพาะทางสำหรับอาคารและงานวิศวกรรมโยธา รวมถึงการก่อสร้างใหม่ การซ่อมแซม การต่อเติม และการดัดแปลง และการรื้อทำลายอาคาร การสร้าง

โดยประกอบขึ้นส่วนอาคารหรือสิ่งก่อสร้างสำเร็จรูป ณ สถานที่ก่อสร้าง และการก่อสร้างอาคารที่มีลักษณะชั่วคราว หรือสิ่งก่อสร้างด้านวิศวกรรมโยธา อุตสาหกรรมการก่อสร้าง ประกอบด้วยสถานประกอบการที่ดำเนินกิจการดังต่อไปนี้

- การก่อสร้างอาคาร ทั้งที่เป็นที่อยู่อาศัยและไม่ใช่ที่อยู่อาศัย เช่น บ้านเดี่ยว บ้านอยู่อาศัยแบบหลายครอบครัว อาคารสูง การปรับปรุงอาคาร/สิ่งก่อสร้างเพื่ออยู่อาศัย การประกอบอาคารเพื่ออยู่อาศัยสำเร็จรูป ณ สถานที่ก่อสร้าง โรงงาน โรงพยาบาล โรงเรียน โรงแรม ร้านค้า อาคารสำนักงาน ห้างสรรพสินค้า โรงจอดรถ โกดังสินค้า โรงยิม ฯลฯ

- งานวิศวกรรมโยธา เช่น ทางหลวง ถนน สะพาน อุโมงค์ ทางรถไฟ สนามบิน ท่าเรือ และโครงการทางน้ำ ระบบชลประทาน ระบบระบายน้ำ สิ่งอำนวยความสะดวกทางอุตสาหกรรม ท่อส่งและสายไฟฟ้า สนามกีฬา ซึ่งหมายรวมทั้งการก่อสร้างใหม่ การต่อเติม ดัดแปลง และซ่อมแซมด้วย

- งานก่อสร้างเฉพาะทาง เช่น ส่วนประกอบของอาคารและงานวิศวกรรมโยธา โดยไม่ได้รับผิดชอบโครงการทั้งหมด งานตอกเสาเข็ม งานฐานราก งานโครงสร้าง งานคอนกรีต งานก่ออิฐ งานก่อหิน งานนั่งร้าน งานมุงหลังคา ติดตั้งลิฟต์ บันไดเลื่อน การรื้อถอน การติดตั้งกระฉก การฉาบปูน การทาสี ตกแต่งอาคาร การติดตั้งและปูพื้นด้วยวัสดุต่าง ๆ การขีดพื้น ฯลฯ

4) การขาย - ซ่อมแซมยานยนต์และรถจักรยานยนต์ (หมวดย่อย 45) ได้แก่

การดำเนินกิจกรรมทั้งหมด (ยกเว้นการผลิตและการให้เช่า) ที่เกี่ยวข้องกับยานยนต์และจักรยานยนต์ รวมถึงรถบรรทุก เช่น การขายส่ง และขายปลีกยานยนต์ รถจักรยานยนต์ทั้งใหม่และที่ใช้แล้ว รวมทั้งการบำรุงรักษาและการซ่อมแซม การขายอะไหล่ และชิ้นส่วนอุปกรณ์สำหรับยานยนต์และจักรยานยนต์การดำเนิน

กิจการที่เกี่ยวข้องกับตัวแทนขายส่งหรือขายปลีกยานยนต์ รวมถึง การล้าง การขัดเงายานยนต์ อยู่ซ่อมรถยนต์ ฯลฯ

5) การขายส่ง (หมวดย่อย 46) ได้แก่

- การขายส่งที่ดำเนินงานด้วยตนเอง หรือทำโดยได้รับค่าตอบแทนหรือตามสัญญาจ้าง (การขายเพื่อค่าคอมมิชชั่น/ค่านายหน้า) ซึ่งเกี่ยวกับการขายส่งภายในประเทศและระหว่างประเทศ (นำเข้า/ส่งออก)

- การขายส่ง คือ การขายต่อ (การขายสินค้าที่ไม่มีการเปลี่ยนแปลงสภาพสินค้า) สินค้าใหม่และที่ใช้แล้วให้แก่ผู้ขายปลีกหรือการค้าแบบธุรกิจสู่ธุรกิจ เช่น ขายให้กับผู้ใช้ในงานอุตสาหกรรม พาณิชยกรรม สถาบัน หรือผู้ใช้งานในวิชาชีพ หรือขายต่อให้กับผู้ขายส่งรายอื่นๆ หรือบุคคล/บริษัทที่ทำหน้าที่ตัวแทนหรือนายหน้าซื้อขายสินค้า ประเภทของธุรกิจที่สำคัญ ได้แก่ พ่อค้าขายส่ง คือ ผู้ขายส่งที่ดำเนินกิจการซื้อและขายสินค้าของตนเอง เช่น พ่อค้าขายส่ง ผู้แทนจำหน่ายสินค้าอุตสาหกรรม ผู้ส่งสินค้าออก ผู้นำเข้าสินค้า และการรวมกลุ่มสหกรณ์เพื่อซื้อสินค้า สาขาและสำนักงานขาย (ไม่ใช่ร้านค้าปลีก) ซึ่งมีหน่วยผลิตหรือเหมืองแร่ (ที่แยกตัวออกมาต่างหาก) เป็นผู้ควบคุมดูแล โดยมีวัตถุประสงค์เพื่อการจำหน่ายสินค้า และแทบจะไม่เคยส่งสินค้าเพื่อให้โรงงานหรือแหล่งผลิตส่งสินค้าให้โดยตรง ทั้งนี้รวมถึงนายหน้าซื้อขายสินค้า การขายเพื่อนายหน้าและตัวแทนจำหน่าย และกลุ่มผู้ประกอบการ ผู้ซื้อและกลุ่มสหกรณ์ซึ่งดำเนินการเกี่ยวกับการจำหน่ายผลิตภัณฑ์เกษตรออกสู่ตลาด ผู้ขายส่งมักทำการรวบรวมสินค้าในปริมาณมากมาคัดแยกขนาดและคัดคุณภาพสินค้า นำสินค้ามาจัดแบ่งและทำการบรรจุหีบห่อใหม่เพื่อจำหน่ายต่อ เช่น ร้านขายยาที่ดำเนินกิจกรรมเก็บสินค้า แข่เย็น จัดส่ง และจัดวางสินค้า ทำการส่งเสริมการขายให้แก่ลูกค้าและออกแบบฉลาก

6) ขยายปลีก (หมวดย่อย 47) ไม่รวม หมู่ใหญ่ 478 แผลงลอยและกิจกรรม 47999 เร่ขายสินค้า ได้แก่

- การนำสินค้าใหม่และสินค้าใช้แล้วมาขายต่อให้แก่ประชาชนทั่วไป (สินค้าที่นำมาขายไม่เปลี่ยนแปลงสภาพ) เพื่อการบริโภคหรือใช้ประโยชน์ส่วนบุคคลหรือครัวเรือน โดยขายสินค้าผ่านทางช่องทางการจำหน่ายต่างๆ เช่น ร้านค้า ห้างสรรพสินค้า สหกรณ์ผู้บริโภค ฯลฯ

7) การขนส่งทางบก และสถานที่เก็บสินค้า (หมวดย่อย 49 และ 52) ได้แก่

- หมวดย่อย 49 ในกิจกรรมรหัส 49201 49202 49203 49204 49209 49310 49329 49331 49332 49333 49334 และกิจกรรม 49339 ได้แก่การขนส่งผู้โดยสารทางบกอื่นๆ ที่มีตารางเวลา และที่ไม่มีตารางเวลารวมถึงการขนส่งสินค้าทางถนน

- หมวดย่อย 52 ในกิจกรรมรหัส 52101 52102 52109 และ 52291 ได้แก่ การดำเนินการเกี่ยวกับสิ่งอำนวยความสะดวกในการเก็บสินค้าทุกชนิดและสถานที่เก็บสินค้าทุกประเภท เช่น การดำเนินงานของไซโลเก็บธัญพืช สถานที่เก็บสินค้าแช่เย็น แท็งก์เก็บสินค้า สินค้าประเภทเฟอร์นิเจอร์ รถยนต์ ไม้ซุง ก๊าซและน้ำมัน สารเคมี สิ่งทอ อาหารและผลิตภัณฑ์ทางการเกษตร ฯลฯ ทั้งนี้รวมถึงการเก็บสินค้าในเขตการค้าระหว่างประเทศด้วย

8) ที่พักแรม (หมวดย่อย 55) ได้แก่

- การบริการที่พักแรมชั่วคราว/ระยะสั้นแก่นักเดินทางและนักท่องเที่ยว รวมถึงการบริการ ที่พักระยะยาวสำหรับนักเรียน/นักศึกษา พนักงาน และบุคคลอื่นที่คล้ายกัน ซึ่งบางแห่งอาจแบ่งให้บริการเฉพาะที่พัก ขณะที่บางแห่งให้บริการทั้งที่พัก อาหาร และ/หรือสิ่งอำนวยความสะดวกเพื่อนันทนาการ เช่นโรงแรม โมเต็ล หอพัก ห้องพักภายในบ้าน เกสต์เฮ้าส์ ที่พักแรมเยาวชน ที่พักชั่วคราว เป็นต้น

9) บริการด้านอาหารและเครื่องดื่ม (หมวดย่อย 56) ไม่รวมกิจกรรม 56102 56103 56303 และ 56304 ได้แก่

- กิจกรรมการขายอาหารและเครื่องดื่ม ที่จัดเตรียมไว้พร้อมที่จะบริโภคได้ทันที ไม่ว่าจะเป็นร้านอาหารทั่วไป ร้านอาหารแบบบริการตนเอง เช่น ภัตตาคาร คาเฟ่ สถานที่บริการขายอาหารกลางวันและร้านขายเครื่องดื่ม เป็นต้น

10) ข้อมูลข่าวสาร คอมพิวเตอร์ และการสื่อสาร (หมวดย่อย 58 – 63) ได้แก่

- กิจกรรมการจัดจำหน่ายหรือเผยแพร่หนังสือ โบรชัวร์ ใบปลิว พจนานุกรม สารานุกรม แผนที่โลก แผนที่และแผนภูมิ การจัดพิมพ์จำหน่ายหรือเผยแพร่หนังสือพิมพ์ วารสาร และนิตยสาร นามานุกรม รายชื่อและที่อยู่ทางไปรษณีย์ของผู้ที่ได้รับข้อมูลข่าวสารหรือโฆษณาเป็นประจำ รวมถึงการจัดทำซอฟต์แวร์สำเร็จรูป

- กิจกรรมการผลิตภาพยนตร์ทั้งที่ฉายและไม่ได้ฉายในโรงภาพยนตร์ ไม่ว่าจะเป็นบันทึกลงบนแผ่นฟิล์ม เทปวีดิทัศน์ หรือดิสก์ เพื่อที่จะนำไปฉายในโรงภาพยนตร์หรือเพื่อออกอากาศทางโทรทัศน์ กิจกรรมสนับสนุน เช่น การลำดับภาพยนตร์ การตัดต่อ ภาพยนตร์ การพากย์ภาพยนตร์ ฯลฯ การเผยแพร่/จำหน่ายภาพยนตร์ให้แก่อุตสาหกรรมอื่นๆ การฉายภาพยนตร์ รวมถึงการซื้อและขายสิทธิ์ การเผยแพร่/จำหน่ายภาพยนตร์

- กิจกรรมการสร้างสรรคเนื้อหาและการได้มาของสิทธิ์ในการเผยแพร่และการแพร่ภาพกระจายเสียงทางวิทยุ โทรทัศน์ออกอากาศและการจัดผังรายการทางวิทยุและโทรทัศน์ ตามรายการบันเทิง รายการข่าว รายการสนทนาและที่คล้ายกัน การแพร่ภาพกระจายเสียงข้อมูลร่วมกันทั้งทางวิทยุหรือโทรทัศน์ผ่านทางเทคโนโลยีต่างๆ เช่น ทางอากาศ ทางดาวเทียม ทางเครือข่ายเคเบิล หรือทางอินเทอร์เน็ต รวมถึงการผลิตรายการ (ที่มีรูปแบบรายการที่ค่อนข้างจำกัด เช่น รายการข่าว รายการกีฬา รายการเพื่อการศึกษาหรือรายการ

สำหรับเยาวชน) เพื่อให้บุคคลที่สามนำรายการดังกล่าวไปแพร่ภาพกระจายเสียงให้แก่ลูกค้าเฉพาะกลุ่ม ซึ่งเป็นผู้บอกรับเป็นสมาชิกหรือเสียค่าธรรมเนียมเข้าชม

- กิจกรรมโทรคมนาคมและบริการที่เกี่ยวข้อง เช่น การส่งสัญญาณเสียงพูด ข้อมูลข้อความ เสียง และภาพ ระบบการส่งสัญญาณ อาจดำเนินการโดยใช้เทคโนโลยีอย่างใดอย่างหนึ่งหรือหลายอย่างประกอบกัน โดยไม่เกี่ยวข้องกับส่วนของการผลิตข้อมูล

- กิจกรรมการบริการความรู้ความชำนาญทางด้านเทคโนโลยีสารสนเทศ เช่น การเขียน การแก้ไข การทดสอบ การให้ความช่วยเหลือและแก้ไขปัญหาทางด้านซอฟต์แวร์ การวางแผนและการออกแบบระบบคอมพิวเตอร์ ซึ่งประกอบด้วยส่วนของฮาร์ดแวร์ ซอฟต์แวร์ และเทคโนโลยีการสื่อสารรวมเข้าด้วยกัน การจัดการและดำเนินการเกี่ยวกับระบบคอมพิวเตอร์ ณ สถานที่ของลูกค้า และ/หรือ สิ่งอำนวยความสะดวกในการประมวลผลข้อมูล และกิจกรรมด้านวิชาชีพและเทคนิคทางด้านคอมพิวเตอร์อื่นๆ

- กิจกรรมเว็บท่า กิจกรรมการประมวลผลข้อมูล การจัดการและการให้เช่าพื้นที่บนเครื่องแม่ข่าย (web hosting) รวมถึงกิจกรรมอื่นๆ ที่มีวัตถุประสงค์เพื่อการบริการข้อมูลเป็นหลัก

11) กิจกรรมอสังหาริมทรัพย์ (หมวดย่อย 68) ได้แก่

- การซื้อหรือการขายอสังหาริมทรัพย์ การให้เช่าอสังหาริมทรัพย์ การบริการอสังหาริมทรัพย์ อื่นๆ เช่น การประเมินราคาอสังหาริมทรัพย์ หรือทำหน้าที่เป็นผู้จัดการดูแลผลประโยชน์ของคู่สัญญา (escrow agent) ด้านอสังหาริมทรัพย์ อาจดำเนินการโดยมีอสังหาริมทรัพย์เป็นของตนเองหรือเช่าจากผู้อื่นก็ได้ และอาจดำเนินการโดยได้รับค่าตอบแทนหรือสัญญาจ้าง รวมถึงการพัฒนาโครงการก่อสร้างของตนเองเพื่อให้เช่าพื้นที่

12) กิจกรรมทางวิชาชีพ วิทยาศาสตร์ และเทคนิค (หมวดย่อย 69 - 74) ได้แก่

- การให้คำปรึกษาและการเป็นตัวแทน ในกิจกรรมด้านกฎหมาย คดีแพ่ง คดีอาญาหรือข้อพิพาทด้านแรงงาน รวมถึงการเตรียมเอกสารทางกฎหมาย การตรวจสอบบัญชี การเตรียมงบการเงินและการทำบัญชี

- การให้คำปรึกษาและให้ความช่วยเหลือแก่ธุรกิจและองค์กรอื่นๆ ทางด้านการบริหารจัดการ เช่น การวางแผนกลยุทธ์และองค์กร การวางแผนทางการเงินและการจัดทำงบประมาณ เป้าหมายและนโยบายทางการตลาด การกำหนดนโยบายภารกิจ แผนงานด้านทรัพยากรมนุษย์ การจัดทำตารางการผลิตและจัดทำแผนควบคุม รวมถึงการควบคุมดูแลและบริหารจัดการหน่วยอื่นๆ ของบริษัท

- การบริหารด้านสถาปัตยกรรม วิศวกรรม การจัดทำแบบแปลน การตรวจสอบอาคาร การสำรวจและการทำแผนที่ รวมถึงการบริการทดสอบทางกายภาพ ทางเคมี และการทดสอบเพื่อการวิเคราะห์ด้านอื่นๆ

- กิจกรรมการวิจัยพื้นฐาน เป็นการศึกษาในเชิงทฤษฎีหรือเชิงทดลอง การวิจัยประยุกต์ เป็นการศึกษาหาความรู้ใหม่ๆ และการทดลองเชิงพัฒนา เป็นการศึกษาอย่างมีระบบ ซึ่งเป็นการวิจัยและการพัฒนา การทดลองทางด้านวิทยาศาสตร์ธรรมชาติ วิศวกรรมสังคมศาสตร์ และมนุษยศาสตร์

- การสร้างสรรค์งานโฆษณาและการกำหนดรูปแบบงานโฆษณาในนิตยสาร หนังสือ วิทยุ โทรทัศน์ หรือสื่อโฆษณาอื่นๆ รวมถึงการออกแบบโครงสร้างและสถานที่จัดแสดงโฆษณา

- การให้บริการด้านวิชาชีพ วิทยาศาสตร์ และเทคนิค อื่นๆ เช่น การตกแต่งภายใน การออกแบบผลิตภัณฑ์ทางอุตสาหกรรม การถ่ายภาพ การแปลเอกสารและล่าม การบริการให้คำปรึกษาด้านสิ่งแวดล้อม ฯลฯ

13) กิจกรรมการบริหาร และการบริการ สนับสนุน (หมวดย่อย 77 - 82) ได้แก่

- กิจกรรมการให้เช่า มี 4 หมู่ใหญ่ คือ การให้เช่ายานยนต์ อุปกรณ์เพื่อการกีฬาและ นันทนาการ เครื่องอุปกรณ์การขนส่ง เครื่องจักร และเครื่องอุปกรณ์อื่นๆ ของใช้ส่วนบุคคลและ ของใช้ในครัวเรือน

- กิจกรรมการจ้างงาน ตัวแทนจัดหางาน คัดเลือกนักแสดงภาพยนตร์ โทรทัศน์ และการแสดงอื่น ๆ

- กิจกรรมของตัวแทนการท่องเที่ยว การบริการสำรอง และกิจกรรม มัคคุเทศก์ กิจกรรมการขายตั๋วเข้าชมภาพยนตร์ การแสดงละคร คอนเสิร์ตและการแข่งขันกีฬา

- การบริการระบบรักษาความปลอดภัย บริการยาม และการสืบสวน

- การบริการสนับสนุนทั่วไป เช่น การทำความสะอาดภายในและภายนอกอาคารทุก ประเภท เครื่องจักรอุตสาหกรรม รถไฟ รถโดยสาร เครื่องบิน ฯลฯ ตลอดจนการ ให้บริการออกแบบภูมิทัศน์

- การบริการด้านบริหาร สนับสนุนการ ดำเนินงานของสำนักงานและกิจกรรมอื่นๆ ที่ สนับสนุนทางธุรกิจ เช่นการจัดประชุมและการ สัมมนา การแสดงสินค้า กิจกรรมของตัวแทน จัดเก็บเงิน การบริการข้อมูลเครดิต การบรรจุ หีบห่อ กิจกรรมศูนย์บริการลูกค้าทางโทรศัพท์ (call centre) การให้เช่า ตู้เก็บเอกสารส่วนตัว (mailbox)

14) ศิลปะ ความบันเทิง และนันทนาการ (หมวดย่อย 90 - 93) ได้แก่

- กิจกรรมการสร้างสรรคศิลปะ เช่น จิตรกร ช่างปั้น ช่างแกะสลัก ช่างทำพิมพ์ นักเขียน/นักหนังสือพิมพ์อิสระทุกสาขา การ แสดงละครเวที คอนเสิร์ต ฯลฯ

- กิจกรรมพิพิธภัณฑ์ สวนพฤกษชาติ และ สวนสัตว์ แหล่งโบราณสถาน การอนุรักษ์ทางประวัติศาสตร์ ฯลฯ

- การพนันและการเสี่ยงโชค เช่น การ ขายลอตเตอรี่/สลากกินแบ่งทุกประเภท

- กิจกรรมด้านการนันทนาการ ความ บันเทิง และกีฬา เช่น สนามฟุตบอล สนามเทนนิส สระว่ายน้ำ ฯลฯ

15) กิจกรรมบริการอื่นๆ (หมวดย่อย 95 - 96) ได้แก่

- การซ่อมและบำรุงรักษาคอมพิวเตอร์ อุปกรณ์ต่อพ่วง อุปกรณ์สื่อสารโทรคมนาคม และ ของใช้ส่วนบุคคลและของใช้ในครัวเรือน

- กิจกรรมบริการส่วนบุคคลอื่น ๆ เช่น การบริการซักรีด และซักแห้ง ผลิตภัณฑ์สิ่งทอและ ขนสัตว์ การแต่งผม และการเสริมสวยอื่นๆ การทำ ศพ และกิจกรรมที่เกี่ยวข้อง เป็นต้น

16) กิจกรรมด้านโรงพยาบาลเอกชน (กิจกรรม 86101 - 86102) ได้แก่

- กิจกรรมของโรงพยาบาลทั่วไปและ โรงพยาบาลเฉพาะโรค (อายุรกรรม ศัลยกรรม จิตเวช) สถานพักฟื้นสำหรับผู้ป่วยศูนย์ป้องกันโรค โรงพยาบาลโรคจิต ศูนย์ฟื้นฟู (ที่มีการรักษาทาง การแพทย์) สถานพยาบาล

- กิจกรรมที่ให้บริการสำหรับผู้ป่วยใน เป็นส่วนใหญ่ และทำการรักษาภายใต้คำแนะนำ ของแพทย์ ซึ่งประกอบด้วยบริการของ คณะแพทย์และผู้ช่วยแพทย์สั่งอำนวยความสะดวก ในห้องปฏิบัติการและทางด้านเทคนิค รวมทั้งการ บริการทางด้านรังสีวิทยาและวิสัญญีวิทยา สิ่งอำนวยความสะดวกด้านอาหารและด้านอื่น ๆ ของโรงพยาบาล เช่น การบริหารด้านห้องฉุกเฉิน

2.3.3 รูปแบบการจัดตั้งตามกฎหมาย จำแนกออกเป็น 9 ประเภท ได้แก่

1) ส่วนบุคคล หมายถึง สถาน- ประกอบการที่มีเจ้าของเป็นบุคคลธรรมดาคนเดียว หรือหลายคนรวมกัน และให้หมายรวมถึง ห้างหุ้นส่วนสามัญที่ไม่จดทะเบียนเป็นนิติบุคคลด้วย

2) **ห้างหุ้นส่วนจำกัด (หจก.)** **ห้างหุ้นส่วนสามัญนิติบุคคล (หสน.)** หมายถึง สถานประกอบการที่จัดตั้งขึ้นโดยคณะบุคคลตั้งแต่ 2 คนขึ้นไป ร่วมทุนกันเพื่อประกอบกิจการ และรับผิดชอบร่วมกันโดย จดทะเบียนถูกต้องตามกฎหมาย

3) บริษัทจำกัด บริษัทจำกัด (มหาชน)

- **บริษัทจำกัด : (บจก.)** หมายถึง สถานประกอบการที่จัดตั้งขึ้นโดยผู้ริเริ่มคณะหนึ่ง และได้จดทะเบียนถูกต้องตามกฎหมายโดยมีผู้ริเริ่มดำเนินการอย่างน้อย 3 คนขึ้นไป

- **บริษัทจำกัด (มหาชน) : (บมจ.)** หมายถึง สถานประกอบการที่จัดตั้งขึ้นโดยการจดทะเบียนจัดตั้งบริษัท การควบบริษัท หรือการแปรสภาพบริษัท และวัตถุประสงค์ที่จะขายหุ้นต่อประชาชน โดยมีผู้ริเริ่มดำเนินการตั้งแต่ 15 คนขึ้นไป

4) **ส่วนราชการ รัฐวิสาหกิจ** หมายถึง สถานประกอบการที่รัฐบาลเป็นเจ้าของ หรือมีทุนอยู่ด้วย ไม่น้อยกว่าร้อยละ 50 ของทุนทั้งหมด ในที่นี้ให้หมายรวมถึงสถานประกอบการที่ดำเนินการโดยรัฐบาลด้วย

5) **สหกรณ์** หมายถึง สถานประกอบการที่จัดตั้งขึ้นในรูปของสหกรณ์ โดยจดทะเบียนถูกต้องตามกฎหมายว่าด้วยสหกรณ์ โดยมีผู้ก่อตั้งไม่น้อยกว่า 10 คน

6) **กลุ่มแม่บ้าน** หมายถึง กลุ่มที่เกิดจากความต้องการของสมาชิกที่มารวมกลุ่มกันขึ้นมา เพื่อตอบสนองความต้องการของสมาชิกได้อย่างมีประสิทธิภาพ มีแนวคิดสร้างสรรค์กลุ่ม เพื่อยกระดับความเป็นอยู่ของสมาชิกให้ดียิ่งขึ้นทั้งคุณภาพชีวิต สิ่งแวดล้อม เศรษฐกิจและสังคม โดยใช้หลักการทำงานแบบมีส่วนร่วม คือร่วมคิดร่วมทำ ร่วมตัดสินใจและร่วมพัฒนาสมาชิก

7) **สมาคม** หมายถึง การก่อตั้งสมาคมเพื่อกระทำการใดๆ อันมีลักษณะต่อเนื่องร่วมกัน และมีใช่เป็นการหาผลกำไรหรือรายได้มาแบ่งปันกัน ต้องมีข้อบังคับและจดทะเบียนตามบทบัญญัติแห่งประมวลกฎหมายนี้ โดยมีผู้ริเริ่มก่อตั้ง 3 คน

8) **มูลนิธิ** หมายถึง ทรัพย์สินที่จัดสรรไว้โดยเฉพาะสำหรับวัตถุประสงค์เพื่อการกุศล สาธารณะ การศาสนา ศิลปะ วิทยาศาสตร์ วรรณคดี การศึกษา หรือเพื่อสาธารณประโยชน์อย่างอื่น โดยมีได้มุ่งหาประโยชน์มาแบ่งปันกัน และการจัดการทรัพย์สินของมูลนิธิ ต้องมิใช่เป็นการหาผลประโยชน์เพื่อบุคคลใด

9) **อื่นๆ** หมายถึง สถานประกอบการที่จัดตั้งในรูปแบบอื่นๆ นอกจากที่กล่าวข้างต้น เช่น สโมสร ชมรมต่างๆ นิติบุคคลอาคารชุด เป็นต้น

2.3.4 รูปแบบการจัดตั้งทางเศรษฐกิจ

จำแนกออกเป็น 4 ประเภท ได้แก่

1) **สำนักงานแห่งเดียว** หมายถึง สถานประกอบการที่ไม่มีหน่วยงานย่อยหรือสาขาอื่นใด และไม่เป็นหน่วยงานย่อยหรือสาขาของสถานประกอบการอื่น

2) **สำนักงานใหญ่** หมายถึง สถานประกอบการที่เป็นเจ้าของ และควบคุมกิจการของสถานประกอบการอื่นที่เป็นสำนักงานสาขาหรือหน่วยงานย่อย

3) **สำนักงานสาขา** หมายถึง สถานประกอบการที่เป็นสาขา หรือหน่วยงานย่อยของสถานประกอบการอื่นที่เป็นสำนักงานใหญ่

4) **อื่นๆ** หมายถึง สถานประกอบการที่จัดตั้งในรูปแบบอื่นๆ นอกจากที่กล่าวข้างต้น

2.3.5 คนทำงาน

หมายถึง คนที่ทำงานในสถานประกอบการ ทั้งที่ได้รับเงินเดือนและไม่ได้รับเงินเดือนที่สถานประกอบการมีอยู่ตามปกติ รวมทั้งผู้ที่ปกติทำงานอยู่ในสถานประกอบการแห่งนี้ แต่ในวันดังกล่าวไม่ได้มาทำงาน เนื่องจากเจ็บป่วย ลาหยุด พักผ่อน โดยได้รับค่าจ้าง/เงินเดือน คนทำงานประกอบด้วย

1) **คนทำงานโดยไม่ได้รับค่าจ้างเงินเดือน** ได้แก่ เจ้าของกิจการ หุ้นส่วน หรือสมาชิกในครอบครัวที่ทำงานให้กับสถานประกอบการผู้ที่มาฝึกงาน หรือผู้ปฏิบัติงานในสถานประกอบการซึ่งมีจำนวนชั่วโมงทำงานไม่ต่ำกว่าสัปดาห์ละ 20 ชั่วโมง โดยเจ้าของหรือผู้ประกอบการอาจให้เงินอาหาร เครื่องนุ่งห่ม หรือช่วยเหลือเกื้อกูลอย่างอื่นๆ แต่ไม่ต้องรับผิดชอบในเรื่องการจ่ายค่าแรงให้ตามกฎหมายและลูกจ้าง

2) **ลูกจ้าง** ได้แก่ ผู้ที่ปฏิบัติงานให้กับสถานประกอบการ โดยได้รับเงินเดือนหรือค่าจ้างเป็นประจำตั้งแต่ระดับบริหาร นักวิชาการ เสมียน พนักงานต่างๆ เช่น ผู้จัดการ ผู้อำนวยการ ผู้ปฏิบัติงาน ในห้องทดลอง พนักงานขาย และลูกจ้างที่ทำงานในกรรมวิธีการผลิต เป็นต้น ค่าจ้างที่ได้รับอาจเป็นรายปักษ์ รายสัปดาห์ รายวัน รายชั่วโมง หรือรายชิ้นก็ได้ นอกจากนี้ยังรวมถึงผู้ที่สถานประกอบการส่งไปประจำที่สถานประกอบการอื่นด้วย เช่น พนักงานรักษาความปลอดภัย คนทำความสะอาด พนักงานขายตามห้างสรรพสินค้า เป็นต้น ไม่รวมคนทำงาน ดังต่อไปนี้

- ผู้บริหารหรือผู้ถือหุ้นที่ได้รับเบี้ยประชุมเป็นครั้งคราว

- คนทำงานของสถานประกอบการอื่นที่มาปฏิบัติงานประจำที่สถานประกอบการแห่งนี้

- คนทำงานที่รับงานไปทำที่บ้านแล้วนำมาส่งโดยไม่ได้อะไรตอบแทน (แต่ถ้ามีการใช้เครื่องมือส่วนตัวเล็กน้อยได้ เช่น มีด เข็มด้าย)

- คนงานที่ทำงานเป็นระยะเวลานาน เช่น ลาไปรับราชการทหาร

- คนที่สถานประกอบการจ้างมาทำงานเฉพาะอย่างเป็นประจำ เช่น กรรมกรที่จ้างมาขนของ พนักงานเดินตลาดหรือตัวแทนขายที่ไม่มีเงินเดือนประจำ

2.3.6 เครื่องคอมพิวเตอร์ คอมพิวเตอร์

หมายถึง คอมพิวเตอร์ที่สถานประกอบการมีไว้ใช้ในการดำเนินธุรกิจ และสามารถใช้งานได้ จำแนกเป็น

1) **คอมพิวเตอร์ส่วนบุคคล (Personal Computer: PC) ประกอบด้วย**

- **คอมพิวเตอร์เดสก์ท็อป (Desktop)** หมายถึง เครื่องคอมพิวเตอร์ที่ใช้งานตามบ้านและสำนักงาน ซึ่งถูกออกแบบมาให้ตั้งบนโต๊ะมีการแยกชิ้นส่วนประกอบเป็น ซีพียู จอภาพ และแป้นพิมพ์ และรวมถึงคอมพิวเตอร์เดสก์ท็อปแบบออลอินวัน (All In One Desktop)

ซึ่งออกแบบมาสำหรับใช้งานแบบตั้งโต๊ะ แต่รวมเอาซีพียูผนวกเข้าไว้ร่วมกับจอภาพ

- **คอมพิวเตอร์โน้ตบุ๊ก/เน็ตบุ๊ก (Notebook/Net Book)** หมายถึง เครื่องคอมพิวเตอร์พกพาสำหรับเคลื่อนย้ายไปใช้งานในที่ต่างๆ มีน้ำหนักประมาณ 1 - 3 กิโลกรัม สามารถใช้พลังงานทั้งจากแบตเตอรี่หรือพลังงานไฟฟ้าจากการเสียบปลั๊กไฟ โดยทั่วไป Net Book จะมีขนาดหน้าจอประมาณ 10 นิ้ว และมีประสิทธิภาพการประมวลผลที่ด้อยกว่า Note Book แต่ประหยัดพลังงานมากกว่า ซึ่งเหมาะสำหรับการใช้งานเชื่อมต่อไร้สาย อินเทอร์เน็ต แอปพลิเคชัน และโปรแกรมที่ใช้ประสิทธิภาพการประมวลผลต่ำ ขณะที่ Note Book จะมีหน้าจอประมาณ 13 - 17 นิ้ว และมีประสิทธิภาพการประมวลผลด้านวิดีโอ และกราฟิก ที่สูงกว่า Net Book โดยขึ้นอยู่กับอุปกรณ์ที่ใช้

- **แท็บเล็ตพีซี (Tablet PC)** หมายถึง คอมพิวเตอร์ชนิดพกพาที่ทำงานด้วยระบบสัมผัส (Touch Screen) มีขนาดหน้าจอระหว่าง 7 - 10 นิ้ว รองรับการทำงานเชื่อมต่อแบบไร้สายเหมาะสำหรับการใช้งานอินเทอร์เน็ต และแอปพลิเคชัน เป็นพื้นฐานเช่นเดียวกับ Net Book สำหรับประเภทของ Tablet PC นั้นมีทั้ง แบบที่มีแป้นพิมพ์ซึ่งสามารถหมุนและพับหน้าจอได้ (Convertible Tablet) และไม่มีแป้นพิมพ์แต่สั่งการด้วยแป้นพิมพ์ดิจิทัลที่อยู่บนหน้าจอ (Slate Tablet) โดยการใช้นิ้วมือสัมผัส หรือใช้ปากกา Stylus สั่งการทำงาน

- **เวิร์คสเตชัน (Workstation)** หมายถึง คอมพิวเตอร์แบบตั้งโต๊ะที่มีความสามารถในการคำนวณด้านวิศวกรรม สถาปัตยกรรม หรืองานอื่นๆ ที่เน้นการแสดงผลด้านกราฟิกต่างๆ เช่น การนำมาช่วยออกแบบภาพกราฟิกในโรงงานอุตสาหกรรมเพื่อออกแบบชิ้นส่วนใหม่ๆ เป็นต้น ซึ่งจากการที่ต้องทำงานกราฟิกที่มีความละเอียดสูงทำให้เวิร์คสเตชันใช้หน่วยประมวลผลที่มีประสิทธิภาพมากกว่ารวมทั้งมีหน่วยเก็บข้อมูลสำรองจำนวนมากด้วยมีผู้ใช้บางกลุ่มเรียกเครื่องระดับเวิร์คสเตชันนี้ว่าซูเปอร์ไมโคร (Super Micro)

เพราะออกแบบมาให้ใช้งานแบบตั้งโต๊ะแต่ชิปที่ใช้ทำงานนั้นแตกต่างกันมาก เนื่องจาก เวิร์คสแตชันส่วนมากใช้ชิปประเภท RISC (Reduced Instruction Set Computer) ซึ่งเป็นชิปที่ลดจำนวนคำสั่งที่สามารถใช้สั่งงานให้เหลือเฉพาะที่จำเป็นเพื่อให้สามารถทำงานได้ด้วยความเร็วสูง

- **เทอร์มินัล (Terminal)** เป็นเครื่องคอมพิวเตอร์ที่ไม่สามารถประมวลผลข้อมูลได้ด้วยตนเอง มีความสามารถในการทำงานช้า เพราะต้องรอการประมวลผลจากเครื่องแม่ข่ายเท่านั้น เครื่องเทอร์มินัลประกอบไปด้วยจอคอมพิวเตอร์ แป้นพิมพ์ และเมาส์ เพื่อใช้ในการแสดงข้อมูลและส่งข้อมูลไปยังเครื่องแม่ข่าย ทำให้ประหยัดค่าอุปกรณ์คอมพิวเตอร์ได้อย่างมาก เครื่องเทอร์มินัลเมื่อออกจากเครื่องข่ายจะไม่สามารถทำงานได้แต่การดูแลรักษาระบบเครื่องข่ายที่ใช้เครื่องเทอร์มินัลจะง่ายกว่าระบบเครื่องข่ายที่ใช้เครื่องเวิร์คสแตชัน

- **คอมพิวเตอร์เพื่อการบริการและประมวลผลจากส่วนกลาง** หมายถึงคอมพิวเตอร์ที่ติดตั้งไว้ส่วนกลาง เพื่อควบคุมการทำงานและให้บริการคอมพิวเตอร์เครื่องอื่นๆ ได้แก่ เซิร์ฟเวอร์(Server) เมนเฟรม(Mainframe) มินิคอมพิวเตอร์ (Minicomputer) ซุปเปอร์คอมพิวเตอร์ (Supercomputer)

การขายสินค้าหรือบริการทางอินเทอร์เน็ต (พาณิชย์อิเล็กทรอนิกส์หรือ e-Commerce)

สถานประกอบการที่มีการขายสินค้าหรือบริการผ่านทางอินเทอร์เน็ต หรือหมายถึงการให้ลูกค้าสั่งซื้อ สั่งจอง สินค้าหรือบริการผ่านทางอินเทอร์เน็ต (ผ่านทางหน้าเว็บไซต์ Social Network Extranet EDI หรือทาง e-mail ก็ได้) ส่วนการชำระเงินหรือจัดส่งสินค้าจะทำผ่านทางช่องทางใดก็ได้

2.3.7 ลักษณะที่พักแรม

1) **ที่พักเพื่อการท่องเที่ยว** คือ สถานบริการที่พักชั่วคราวสำหรับผู้เดินทางจากต่างถิ่นจากถิ่นที่อยู่อาศัยประจำในจังหวัดหนึ่งไปยังสถานที่ที่อยู่ในอีกจังหวัดหนึ่งชั่วคราว

โดยมีจุดประสงค์เพื่อท่องเที่ยว พักผ่อน เยี่ยมครอบครัว/ญาติมิตร ประชุม/สัมมนา เล่น/ดูกีฬา ประกอบพิธีทางศาสนา รวมทั้งเดินทางเพื่อไปรับการรักษาดู หรือประกอบภาระกิจอื่นๆ ที่ไม่ใช่เพื่อการศึกษา การประกอบอาชีพหรือหารายได้ภายในสถานที่ที่บุคคลนั้นเดินทางไปเยี่ยมเยียน โดยมีบริการต่างๆ เพื่อความสะดวกของผู้ที่มาพัก และมีการคิดค่าบริการเป็นรายวัน

2) **ที่พักไม่ใช่เพื่อการท่องเที่ยว** คือ สถานบริการที่พักสำหรับบุคคลในท้องถิ่น (จังหวัด) หรือบุคคลที่เข้ามาเพื่อการศึกษา (เรียนหนังสือ) หรือทำงาน ประกอบอาชีพ/หารายได้ในจังหวัดนั้น

2.4 รายการข้อมูล

สำหรับแบบสอบถามที่ใช้ในการสัมภาษณ์ และบันทึกรายละเอียดข้อมูลของสถานประกอบการที่อยู่ในข่ายการสำมะโนนี้ ประกอบด้วย

- 1) ชื่อและสถานที่ตั้งของสถานประกอบการ
- 2) ประเภทกิจกรรมทางเศรษฐกิจของสถานประกอบการ
- 3) รูปแบบการจัดตั้งตามกฎหมาย
- 4) รูปแบบการจัดตั้งทางเศรษฐกิจ
- 5) การจดทะเบียนพาณิชย์
- 6) การร่วมลงทุนหรือถือหุ้นจากต่างประเทศ
- 7) จำนวนคนทำงานและลูกจ้าง
- 8) ระยะเวลาการดำเนินกิจการ
- 9) สถานประกอบการที่พักแรม
- 10) จำนวนเตียงของโรงพยาบาล
- 11) การมีการใช้เทคโนโลยีสารสนเทศและการสื่อสาร
- 12) หมายเลขโทรศัพท์/โทรสาร/E-mail Address
- 13) สถานที่ตั้งของสำนักงานใหญ่

2.5 การเก็บรวบรวมข้อมูล

2.5.1 **วิธีการเก็บรวบรวมข้อมูล** ใช้วิธีการส่งเจ้าหน้าที่ ซึ่งเป็นข้าราชการและลูกจ้างของสำนักงานสถิติแห่งชาติออกไปทำการสัมภาษณ์เจ้าของ ผู้ประกอบการหรือผู้แทนที่สถานประกอบการมอบหมายให้เป็นผู้ให้ข้อมูล

2.5.2 คาบเวลาการปฏิบัติงาน ขั้นการเก็บรวบรวมข้อมูลพื้นฐานหรือการนับจุด (lishing)

1) การเก็บรวบรวมข้อมูล

- กรุงเทพมหานคร ระหว่างเดือน พฤษภาคม - กันยายน 2559
- ในเขตเทศบาล ระหว่างเดือน พฤษภาคม - สิงหาคม 2559
- นอกเขตเทศบาล ระหว่างเดือน ตุลาคม - ธันวาคม 2559

2) การประมวลผลและนำเสนอผล

ข้อมูล ภายในมิถุนายน 2560

2.5.3 การอบรม

การอบรมการปฏิบัติงานโครงการสำมะโนอุตสาหกรรม พ.ศ. 2560 ขั้นการเก็บรวบรวมข้อมูลพื้นฐานหรือการนับจุด แยกเป็น 3 ระดับ ดังนี้

1) ระดับสถิติจังหวัด เจ้าหน้าที่โครงการ เป็นผู้อบรมชี้แจงเกี่ยวกับแผนงาน แนวทางการบริหารโครงการและวิธีการปฏิบัติงาน

2) ระดับเจ้าหน้าที่ผู้อบรม เจ้าหน้าที่โครงการเป็นผู้อบรมชี้แจงเกี่ยวกับรายละเอียดของการปฏิบัติงานในขั้นตอนต่าง ๆ เช่น วิธีการเก็บรวบรวมข้อมูล การประมวลผลข้อมูล และการนำเสนอผลข้อมูล ให้กับเจ้าหน้าที่ผู้อบรม ซึ่งเป็นข้าราชการในส่วนกลางและส่วนภูมิภาค เพื่อทำหน้าที่อบรมเจ้าหน้าที่วิชาการและเจ้าหน้าที่ผู้ปฏิบัติงานเก็บรวบรวมข้อมูล

3) ระดับเจ้าหน้าที่วิชาการและเจ้าหน้าที่ผู้ปฏิบัติงานเก็บรวบรวมข้อมูล เจ้าหน้าที่ผู้อบรมจะเป็นผู้อบรมชี้แจงเกี่ยวกับ

รายละเอียดของการปฏิบัติงานในขั้นตอนต่างๆ ให้กับเจ้าหน้าที่วิชาการ และเจ้าหน้าที่ผู้ปฏิบัติงานเก็บรวบรวมข้อมูล ซึ่งเป็นข้าราชการ พนักงานราชการ หรือลูกจ้างชั่วคราว ทั้งส่วนกลางและส่วนภูมิภาค

2.6 การประมวลผลข้อมูล

การประมวลผลข้อมูลทุกขั้นตอน และการจัดทำรายงานผลระดับจังหวัด ดำเนินการที่สำนักงานสถิติจังหวัด โดยสำนักงานสถิติแห่งชาติ ในส่วนกลางให้การสนับสนุนทางด้านวิชาการ เช่น การจัดทำโปรแกรมสำหรับการบันทึกข้อมูลและการประมวลผลข้อมูล และการจัดทำต้นแบบตารางเสนอผลและรายงานผล เป็นต้น สำหรับข้อมูลพื้นฐานระดับภาคและทั่วราชอาณาจักร จะทำการประมวลผลข้อมูลและจัดทำรายงานที่สำนักงานสถิติแห่งชาติในส่วนกลาง

2.7 การนำเสนอผลข้อมูล

การจัดทำรายงานผลสำมะโนอุตสาหกรรม พ.ศ. 2560 ขั้นการเก็บรวบรวมข้อมูลพื้นฐานหรือการนับจุด จะจัดทำรายงานผล ดังนี้

1) รายงานผลเบื้องต้น ระดับภาค และทั่วราชอาณาจักร จำนวน 6 ฉบับ ประกอบด้วย รายงานผลเบื้องต้นของปริมณฑล ภาคกลาง ภาคเหนือ ภาคตะวันออกเฉียงเหนือ ภาคใต้ และทั่วราชอาณาจักร

2) รายงานผลระดับจังหวัด รวม 77 ฉบับ

3) รายงานผลระดับภาค และทั่วราชอาณาจักร จำนวน 6 ฉบับ ประกอบด้วย รายงานผลของปริมณฑล ภาคกลาง ภาคเหนือ ภาคตะวันออกเฉียงเหนือ ภาคใต้ และทั่วราชอาณาจักร

บทที่ 3 ผลการสำมะโน

การนำเสนอผลสำมะโนในรายงานฉบับนี้เป็นผลจากขั้นการเก็บรวบรวมข้อมูลพื้นฐานหรือการนับจุด สถานประกอบการในปี 2559 ซึ่งจัดจำแนกประเภทสถานประกอบการตามการจัดประเภทมาตรฐานอุตสาหกรรมประเทศไทย ปี 2552 (Thailand Standard Industrial Classification : TSIC 2009) ได้แก่ ธุรกิจทางการค้า ธุรกิจทางการบริการ การผลิต การก่อสร้าง การขนส่งทางบกและสถานที่เก็บสินค้า กิจกรรมด้านข้อมูล ข่าวสารและการสื่อสาร และกิจกรรมด้านโรงพยาบาลเอกชน ที่ตั้งอยู่ในจังหวัดระนอง โดยดำเนินการเก็บรวบรวมข้อมูลสถานประกอบการในพื้นที่เขตเทศบาล ระหว่างเดือนพฤษภาคม – สิงหาคม 2559 และพื้นที่นอกเขตเทศบาลระหว่างเดือนตุลาคม – ธันวาคม 2559

ผลการเก็บรวบรวมข้อมูลพื้นฐานของสถานประกอบการในจังหวัดระนอง พบว่า มีสถานประกอบการจำนวนทั้งสิ้น 8,779 แห่ง ในจำนวนนี้แยกเป็นสถานประกอบการที่เก็บรวบรวมรายการข้อมูลพื้นฐานในแบบสอบถามได้ครบถ้วน

จำนวน 8,777 แห่ง และสถานประกอบการที่เก็บรวบรวมรายการข้อมูลได้เพียงรายการ ชื่อ ที่ตั้ง และประเภทธุรกิจ/อุตสาหกรรม จำนวน 2 แห่ง สำหรับข้อมูลที่น่าเสนอผลในรายงานฉบับนี้จะเป็นข้อมูลของสถานประกอบการที่เก็บรวบรวมข้อมูลพื้นฐานได้ครบถ้วน จำนวน 8,777 แห่ง เท่านั้น สรุปได้ดังนี้

3.1 จำนวนสถานประกอบการ

ผลการสำรวจข้อมูลสถานประกอบการในจังหวัดระนองจำแนกตามรายอำเภอพบว่า อำเภอเมืองระนองมีจำนวนสถานประกอบการมากที่สุด มี 5,315 สถานประกอบการ คิดเป็นร้อยละ 60.6 รองลงมาอำเภอกระบุรีมี 1,702 สถานประกอบการ (ร้อยละ 19.4) อำเภอกะเปอร์มี 674 สถานประกอบการ (ร้อยละ 7.7) อำเภอสุขสำราญมี 551 สถานประกอบการ (ร้อยละ 6.3) และอำเภอละอุ่นมีจำนวนสถานประกอบการน้อยสุด มีจำนวน 535 สถานประกอบการ คิดเป็นร้อยละ 6.1 (ตาราง 3.1)

ตาราง 3.1 จำนวนและร้อยละของสถานประกอบการ จำแนกตามอำเภอ

อำเภอ	จำนวน	ร้อยละ
รวม	8,777	100.0
อำเภอเมืองระนอง	5,315	60.6
อำเภอละอุ่น	535	6.1
อำเภอกะเปอร์	674	7.7
อำเภอกระบุรี	1,702	19.4
อำเภอสุขสำราญ	551	6.3

3.2 กิจกรรมทางเศรษฐกิจ

กิจกรรมทางเศรษฐกิจของสถานประกอบการจังหวัดระนอง ส่วนใหญ่คือกิจกรรมประเภทการขายปลีก โดยมีจำนวน 3,542 แห่ง (ร้อยละ 40.4) รองลงมาคือสถานประกอบการบริการอาหารและเครื่องดื่ม มีจำนวน 1,113 แห่ง (ร้อยละ 12.7) กิจกรรมการผลิต และกิจกรรมการบริการอื่นๆ มีจำนวนและสัดส่วนใกล้เคียงกัน กล่าวคือมีจำนวน 902 และ 828 แห่ง คิดเป็นร้อยละ 10.3 และ 9.4 ตามลำดับ การขายส่ง 708 แห่ง (ร้อยละ 8.1) กิจกรรมขายส่งและการขายปลีก การซ่อมแซม

ยานยนต์และจักรยานยนต์ 594 แห่ง (ร้อยละ 6.8) กิจกรรมที่พักแรม 226 (ร้อยละ 2.6) และการขนส่งทางบกสถานที่เก็บสินค้า มีจำนวน 224 แห่ง (ร้อยละ 2.5)

สำหรับกิจกรรมทางเศรษฐกิจที่มี สัดส่วนน้อยที่สุดในการจัดทำสำมะโนอุตสาหกรรม พ.ศ. 2560 ของจังหวัดระนองในครั้งนี้ คือกิจการด้านการจัดการและการบำบัดน้ำเสียของเสียและสิ่งปฏิกูลมีจำนวน 3 แห่ง และกิจกรรมด้านโรงพยาบาลเอกชนมี 1 แห่ง และมีสัดส่วนเพียงเล็กน้อย (ตาราง 3.2)

ตาราง 3.2 จำนวนและร้อยละของสถานประกอบการ จำแนกตามกิจกรรมทางเศรษฐกิจ

กิจกรรมทางเศรษฐกิจ	จำนวน	ร้อยละ
รวม	8,777	100.0
การผลิต	902	10.3
การจัดการและการบำบัดน้ำเสีย ของเสียและสิ่งปฏิกูล	3	-
การก่อสร้าง	62	0.7
การขายส่งและการขายปลีก การซ่อมแซมยานยนต์ และจักรยานยนต์	594	6.8
การขายส่ง	708	8.1
การขายปลีก	3,542	40.4
การขนส่งทางบก สถานที่เก็บสินค้า	224	2.5
ที่พักแรม	226	2.6
บริการอาหารและเครื่องดื่ม	1,113	12.7
ข้อมูลข่าวสารและการสื่อสาร	21	0.2
กิจกรรมอสังหาริมทรัพย์	125	1.4
กิจกรรมทางวิชาชีพ วิทยาศาสตร์และเทคโนโลยี	64	0.7
กิจกรรมการบริหาร และการบริการสนับสนุน	166	1.9
ศิลปะ ความบันเทิงและนันทนาการ	198	2.3
กิจกรรมบริการอื่น ๆ	828	9.4
กิจกรรมด้านโรงพยาบาลเอกชน	1	-

หมายเหตุ : - ไม่มีข้อมูล หรือข้อมูลมีค่าเป็น 0 หรือมีข้อมูลจำนวนเล็กน้อย

3.3 ขนาดของสถานประกอบการ

เมื่อพิจารณาขนาดของสถานประกอบการ จากจำนวนคนทำงาน พบว่าส่วนใหญ่(ร้อยละ 97.4) เป็นสถานประกอบการที่มีจำนวนคนทำงาน 1 – 15 คน มีจำนวน 8,550 แห่ง ส่วนที่เหลืออีก 227 แห่ง เป็นสถานประกอบการที่มีจำนวนคนทำงาน ตั้งแต่ 16 - 200 คน 214 แห่งหรือร้อยละ 2.5 และเป็นสถานประกอบการที่มีขนาดคนทำงานมากกว่า 200 คน 13 แห่งหรือร้อยละ 0.1 (ตาราง 3.3)

3.4 รูปแบบการจัดตั้งตามกฎหมาย

สำหรับรูปแบบการจัดตั้งตามกฎหมายของสถานประกอบการจังหวัดระนอง พบว่า ส่วนใหญ่เป็นส่วนบุคคล มีจำนวน 8,286 แห่ง หรือร้อยละ 94.4 รองลงมาเป็นห้างหุ้นส่วนจำกัด ห้างหุ้นส่วนสามัญนิติบุคคลจำนวน 231 แห่ง จัดตั้งในรูปแบบบริษัทจำกัด บริษัทจำกัด(มหาชน) มีจำนวน 216 แห่ง ซึ่งมีสัดส่วนใกล้เคียงกัน(ร้อยละ 2.6 และ 2.5 ตามลำดับ) ที่เหลือร้อยละ 0.5 จัดตั้งในรูปแบบส่วนราชการ รัฐวิสาหกิจ สหกรณ์ กลุ่มแม่บ้าน และอื่นๆ(ตาราง 3.3)

3.5 รูปแบบการจัดตั้งทางเศรษฐกิจ

เมื่อพิจารณารูปแบบการจัดตั้งทางเศรษฐกิจของสถานประกอบการในจังหวัดระนอง พบว่าส่วนใหญ่มีรูปแบบการจัดตั้งทางเศรษฐกิจเป็นสำนักงานแห่งเดียว มีจำนวน 8,653 แห่ง คิดเป็นร้อยละ 98.6 ส่วนที่เหลือจำนวน 124 แห่ง เป็นสถานประกอบการที่มีรูปแบบการจัดตั้งทางเศรษฐกิจเป็นสำนักงานสาขา จำนวน 100 แห่ง เป็นสำนักงานใหญ่ จำนวน 24 แห่ง คิดเป็นร้อยละ 1.1 และ 0.3 ตามลำดับ (ตาราง 3.3)

3.6 การมีต่างประเทศร่วมลงทุนหรือถือหุ้น

สถานประกอบการที่มีการจัดตั้งตามกฎหมายในรูปแบบบริษัทจำกัด บริษัทจำกัด(มหาชน) จำนวน 216 แห่งในจังหวัดระนอง ส่วนใหญ่เป็นสถานประกอบการที่ไม่มีต่างประเทศร่วมลงทุนหรือถือหุ้นมีสถานประกอบการเพียง 6 แห่ง (ร้อยละ2.8) ที่ต่างประเทศร่วมลงทุนฯ โดยร่วมลงทุน 10-50% จำนวน 4 แห่ง และร่วมลงทุนหรือถือหุ้นน้อยกว่า 10% จำนวน 2 แห่ง ร้อยละ 1.9 และ 0.9 ตามลำดับ (ตาราง 3.3)

ตาราง 3.3 จำนวนและร้อยละของสถานประกอบการ จำแนกตามลักษณะของสถานประกอบการ

ลักษณะของสถานประกอบการ	จำนวน	ร้อยละ
รวม	8,777	100.0
ขนาดของสถานประกอบการ (จำนวนคนทำงาน)		
1 – 15 คน	8,550	97.4
16 – 25 คน	112	1.3
26 – 30 คน	24	0.3
31 – 50 คน	45	0.5
51 – 200 คน	33	0.4
มากกว่า 200 คน	13	0.1

ลักษณะของสถานประกอบการ	จำนวน	ร้อยละ
รูปแบบการจัดตั้งตามกฎหมาย		
ส่วนบุคคล	8,286	94.4
ห้างหุ้นส่วนจำกัด ห้างหุ้นส่วนสามัญนิติบุคคล	231	2.6
บริษัทจำกัด บริษัทจำกัด (มหาชน)	216	2.5
ส่วนราชการ รัฐวิสาหกิจ สหกรณ์ กลุ่มแม่บ้าน และอื่นๆ	44	0.5
รูปแบบการจัดตั้งทางเศรษฐกิจ		
สำนักงานแห่งเดียว	8,653	98.6
สำนักงานใหญ่	24	0.3
สำนักงานสาขา	100	1.1
การต่างประเทศร่วมลงทุนหรือถือหุ้น		
ไม่มี	210	97.2
มี	6	2.8
น้อยกว่า 10 %	2	0.9
10 – 50 %	4	1.9

เมื่อพิจารณากิจกรรทางเศรษฐกิจ จำแนกตามขนาดของสถานประกอบการ(จำนวนคนทำงาน) พบว่า สถานประกอบการที่ดำเนินกิจการในจังหวัดระนองในทุกกิจกรรมทางเศรษฐกิจส่วนใหญ่เป็นสถานประกอบการขนาดเล็ก (จำนวนคนทำงาน 1 – 15 คน) มีสัดส่วนสูงร้อยละ 97.4

หากพิจารณาตามกิจกรรมทางเศรษฐกิจที่สำคัญของจังหวัดระนอง พบว่า สถานประกอบการที่มีกิจกรรมทางเศรษฐกิจประเภทการผลิต 902 แห่ง ส่วนใหญ่เป็นสถานประกอบการที่มีขนาดคนทำงาน 1 – 15 คนจำนวน 813 แห่ง คิดเป็นร้อยละ 90.1 ที่เหลือ มีขนาดคนทำงาน 16 – 25 คน (ร้อยละ 4.1) สถานประกอบการที่มีคนทำงาน 31 – 50 คนและ 51 – 200 คน มีสัดส่วนเท่ากันคือร้อยละ 1.7 ส่วนสถานประกอบการที่มีขนาดคนทำงานมากกว่า 200 คน มีจำนวนและสัดส่วนเพียงเล็กน้อย คือ มีจำนวน 9 แห่ง ร้อยละ 1.0

กิจกรรมทางเศรษฐกิจประเภทการก่อสร้าง มีจำนวน 62 แห่ง ส่วนใหญ่เป็นสถาประกอบการ

ที่มี ขนาดคนทำงาน 1 – 15 คน 54 แห่ง(ร้อยละ 87.1) อีกร้อยละ 6.5 มีขนาดคนทำงาน 16 – 25 คน และสถานประกอบการที่มีคนทำงานมากที่สุดในการนี้คือ 31 – 50 คนมีร้อยละ 4.8

กิจกรรมทางเศรษฐกิจประเภทการขายปลีกจำนวน 3,542 แห่ง เป็นสถานประกอบการที่มีขนาดคนทำงาน 1 -15 คน จำนวน 3,521 แห่ง (ร้อยละ99.4) ขนาดคนทำงาน 16 – 25 คน 11 แห่ง ร้อยละ 0.3 ขนาดคนทำงาน 26 – 30 คน , 31 - 50 คน , 51 – 200 คน และ มากกว่า 200 คน มีสัดส่วนใกล้เคียงกันคืออยู่ระหว่างร้อยละ 0.0 – 0.1

กิจกรรมทางเศรษฐกิจประเภทการขนส่งทางบก สถานที่เก็บสินค้ามีจำนวน 224 แห่ง ในจำนวนนี้พบว่าเป็นสถานประกอบการที่มีขนาดคนทำงาน 1 -15 คน 217 แห่ง (ร้อยละ 96.4) ขนาดคนทำงาน 16 – 25 คน 4 แห่ง (ร้อยละ 1.8) และสถานประกอบการที่มีคนทำงาน 31 – 200 คน 3 แห่ง ร้อยละ 1.3 (ตาราง 3.4)

ตาราง 3.4 จำนวนและร้อยละของสถานประกอบการ จำแนกตามกิจกรรมทางเศรษฐกิจและขนาดของสถานประกอบการ (จำนวนคนทำงาน)

กิจกรรมทางเศรษฐกิจ	รวม	ขนาดของสถานประกอบการ (จำนวนคนทำงาน)					
		1-15 คน	16-25 คน	26-30 คน	31-50 คน	51-200 คน	มากกว่า 200 คน
รวม	8,777	8,550	112	24	45	33	13
	(100.0)	(97.4)	(1.3)	(0.3)	(0.5)	(0.4)	(0.1)
การผลิต	902	813	37	13	15	15	9
	(100.0)	(90.1)	(4.1)	(1.4)	(1.7)	(1.7)	(1.0)
การจัดการและการบำบัดน้ำเสีย ของเสีย และสิ่งปฏิกูล	3	3	-	-	-	-	-
	(100.0)	(100.0)	-	-	-	-	-
การก่อสร้าง	62	54	4	1	3	-	-
	(100.0)	(87.1)	(6.5)	(1.6)	(4.8)	-	-
การขายส่งและการขายปลีก การซ่อมแซมยานยนต์ และจักรยายนต์	594	582	8	-	2	2	-
	(100.0)	(98.0)	(1.4)	-	(0.3)	(0.3)	-
การขายส่ง	708	640	33	3	18	12	2
	(100.0)	(90.4)	(4.7)	(0.4)	(2.5)	(1.7)	(0.3)
การขายปลีก	3,542	3,521	11	5	2	1	2
	(100.0)	(99.4)	(0.3)	(0.1)	(0.1)	(0.0)	(0.1)
การขนส่งทางบก สถานที่เก็บสินค้า	224	217	4	-	1	2	-
	(100.0)	(96.9)	(1.8)	-	(0.4)	(0.9)	-
ที่พักแรม	226	220	4	1	1	-	-
	(100.0)	(97.4)	(1.8)	(0.4)	(0.4)	-	-
บริการอาหารและเครื่องดื่ม	1,113	1,103	8	-	1	1	-
	(100.0)	(99.1)	(0.7)	-	(0.1)	(0.1)	-
ข้อมูลข่าวสารและการสื่อสาร	21	21	-	-	-	-	-
	(100.0)	(100.0)	-	-	-	-	-
กิจกรรมอสังหาริมทรัพย์	125	124	-	-	1	-	-
	(100.0)	(99.2)	-	-	(0.8)	-	-
กิจกรรมทางวิชาชีพ วิทยาศาสตร์และเทคโนโลยี	64	64	-	-	-	-	-
	(100.0)	(100.0)	-	-	-	-	-
กิจกรรมการบริหาร และการบริการสนับสนุน	166	165	-	-	1	-	-
	(100.0)	(99.4)	-	-	(0.6)	-	-
ศิลปะ ความบันเทิงและนันทนาการ	198	196	1	1	-	-	-
	(100.0)	(99.0)	(0.5)	(0.5)	-	-	-
กิจกรรมบริการอื่น ๆ	828	827	1	-	-	-	-
	(100.0)	(99.9)	(0.1)	-	-	-	-
กิจกรรมด้านโรงพยาบาลเอกชน	1	-	1	-	-	-	-
	(100.0)	-	(100.0)	-	-	-	-

หมายเหตุ : (1) ตัวเลขในวงเล็บ คือ อัตราร้อยละ

(2) - ไม่มีข้อมูล หรือข้อมูลมีค่าเป็น 0 หรือมีข้อมูลจำนวนเล็กน้อย

3.7 คนทำงานและลูกจ้าง

3.7.1 จำนวนคนทำงาน

จากผลการสำรวจสถานประกอบการในจังหวัดระนอง พบว่า จากสถานประกอบการทั้งสิ้น 8,777 แห่ง มีจำนวนคนทำงาน 36,471 คน โดยส่วนใหญ่เป็น คนทำงานในสถานประกอบการที่มีขนาดเล็ก ที่มีคนทำงาน 1-15 คน จำนวน 20,425 คน (ร้อยละ 56.0) รองลงมา คนทำงานในสถานประกอบการที่มีคนทำงานมากกว่า 200 คนขึ้นไป จำนวน 8,232 คน คิดเป็นร้อยละ 22.6 ส่วนคนทำงานในสถานประกอบการขนาด 26-30 คน มีน้อยที่สุด มีจำนวน 679 คน ร้อยละ 1.8

และเมื่อพิจารณาตามกิจกรรมทางเศรษฐกิจของคนทำงาน พบว่า กิจกรรมการผลิตมีจำนวนคนทำงานมากที่สุด จำนวน 11,235 คน (ร้อยละ 30.8) รองลงมาเป็นกิจกรรมประเภทการขายปลีก มีคนทำงานจำนวน 9,158 คน (ร้อยละ 25.1) และกิจกรรมประเภทการขายส่งมี คนทำงานจำนวน 6,602 คน ร้อยละ 18.1

3.7.2 จำนวนลูกจ้าง

เมื่อพิจารณาจำนวนลูกจ้างตามขนาดสถานประกอบการ (จำนวนคนทำงาน) พบว่า ลูกจ้างในสถานประกอบการที่มีคนทำงาน 1-15 คน มีมากที่สุด จำนวน 8,037 คน (ร้อยละ 38.8) รองลงมาเป็นลูกจ้างในขนาดสถานประกอบการที่มีคนทำงานมากกว่า 200 คนขึ้นไป จำนวน 5,280 คน (ร้อยละ 25.5) และลูกจ้างในขนาดสถานประกอบการคนทำงาน 26-30 คน มีน้อยที่สุด มีจำนวน 594 คน (ร้อยละ 2.9)

หากพิจารณาจำนวนลูกจ้างจำแนกตามกิจกรรมทางเศรษฐกิจ พบว่า กิจกรรมประเภทการผลิตมีจำนวนลูกจ้างมากที่สุด จำนวนลูกจ้าง 9,751 คน (ร้อยละ 47.1) รองลงมาเป็นกิจกรรมประเภทการขายส่ง จำนวนลูกจ้าง 3,973 คน ร้อยละ 19.2 กิจกรรมประเภทการขายปลีก จำนวน 2,398 คน ร้อยละ 11.6 และกิจกรรมบริการอาหารและเครื่องดื่ม จำนวนลูกจ้าง 1,245 คน ร้อยละ 6.0 (ตาราง 3.5)

ตาราง 3.5 จำนวนและร้อยละของคนทำงานและลูกจ้าง จำแนกตามขนาดของสถานประกอบการและ กิจกรรมทางเศรษฐกิจ

ขนาดของสถานประกอบการ/กิจกรรมทางเศรษฐกิจ	จำนวนสถานประกอบการ	คนทำงาน		ลูกจ้าง	
		จำนวน	ร้อยละ	จำนวน	ร้อยละ
รวม	8,777	36,471	100.0	20,688	100.0
ขนาดของสถานประกอบการ (จำนวนคนทำงาน)					
1 - 15 คน	8,550	20,425	56.0	8,037	38.8
16 - 25 คน	112	2,178	6.0	1,899	9.2
26 - 30 คน	24	679	1.8	594	2.9
31 - 50 คน	45	1,751	4.8	1,699	8.2
51 - 200 คน	33	3,206	8.8	3,179	15.4
มากกว่า 200 คน	13	8,232	22.6	5,280	25.5

ขนาดของสถานประกอบการ/กิจกรรมทางเศรษฐกิจ	จำนวนสถานประกอบการ	คนทำงาน		ลูกจ้าง	
		จำนวน	ร้อยละ	จำนวน	ร้อยละ
กิจกรรมทางเศรษฐกิจ					
การผลิต	902	11,235	30.8	9751	47.1
การจัดการและการบำบัดน้ำเสีย ของเสียและสิ่งปฏิกูล	3	13	-	9	-
การก่อสร้าง	62	501	1.4	427	2.1
การขายส่งและการขายปลีก การซ่อมแซมยานยนต์และจักรยานยนต์	594	1,827	5.0	1079	5.2
การขายส่ง	708	6,602	18.1	3,973	19.2
การขายปลีก	3,542	9,158	25.1	2,398	11.6
การขนส่งทางบก สถานที่เก็บสินค้า	224	609	1.7	362	1.7
ที่พักแรม	226	1,101	3.0	719	3.5
บริการอาหารและเครื่องดื่ม	1,113	2,966	8.1	1,245	6.0
ข้อมูลข่าวสารและการสื่อสาร	21	74	0.2	54	0.3
กิจกรรมอสังหาริมทรัพย์	125	264	0.7	109	0.5
กิจกรรมทางวิชาชีพ วิทยาศาสตร์และเทคโนโลยี	64	160	0.4	79	0.4
กิจกรรมการบริหาร และการบริการสนับสนุน	166	397	1.1	156	0.8
ศิลปะ ความบันเทิงและนันทนาการ	198	422	1.2	135	0.7
กิจกรรมอื่นๆ	828	1,117	3.1	169	0.8
กิจกรรมด้านโรงพยาบาลเอกชน	1	25	0.1	23	0.1

หมายเหตุ : - ไม่มีข้อมูล หรือข้อมูลมีค่าเป็น 0 หรือมีข้อมูลจำนวนเล็กน้อย

3.8 การเปรียบเทียบข้อมูลพื้นฐานของสถานประกอบการในระยะ 5 ปี ที่ผ่านมา

3.8.1 จำนวนสถานประกอบการ

เมื่อเปรียบเทียบข้อมูลพื้นฐานจากการทำสำมะโนอุตสาหกรรม พ.ศ. 2560 และสำมะโนธุรกิจและอุตสาหกรรม พ.ศ. 2555 ซึ่งเป็นข้อมูลพื้นฐานปี 2559 เทียบกับปี 2554 พบว่า จำนวนสถานประกอบการในจังหวัดระนอง ปี 2559 มีจำนวน 8,777 แห่ง และในปี 2554 มีจำนวน 7,967 แห่ง ซึ่งมีอัตราการเปลี่ยนแปลงเพิ่มขึ้นร้อยละ 10.2

หากพิจารณาถึงการเปลี่ยนแปลงของสถานประกอบการ (ปี 2559 เทียบกับ 2554) กับขนาดของสถานประกอบการ (จำนวนคนทำงาน) พบว่า ขนาดของสถานประกอบการที่มีจำนวน

คนทำงานมากกว่า 200 คน มีอัตราการเปลี่ยนแปลงจำนวนสถานประกอบการมากที่สุด เพิ่มขึ้นร้อยละ 62.5 รองลงมาเป็นขนาดสถานประกอบการที่มีคนทำงาน 51-200 คน มีอัตราการเปลี่ยนแปลง จำนวนสถานประกอบการเพิ่มขึ้นร้อยละ 37.5 ขนาดเล็กที่มีคนทำงาน 1 – 15 คนเพิ่มขึ้นร้อยละ 10.2 ส่วนขนาดของสถานประกอบการที่มีคนทำงาน 16-25 คน มีอัตราการเปลี่ยนแปลงจำนวนสถานประกอบการเพิ่มขึ้นน้อยที่สุดร้อยละ 3.7

ส่วนอัตราการเปลี่ยนแปลงจำนวนสถานประกอบการ (ปี 2559 เทียบกับ 2554) จำนวนตามกิจกรรมทางเศรษฐกิจมีอัตราการเปลี่ยนแปลงที่เพิ่มขึ้นเกือบทุกกิจกรรมทางเศรษฐกิจ โดยกิจกรรมอสังหาริมทรัพย์ มีอัตราการเปลี่ยนแปลงจำนวนสถานประกอบการที่เพิ่มขึ้นมากที่สุดร้อยละ 71.2 รองลงมากิจกรรมการจัดการและการบำบัดน้ำเสีย ของเสียและสิ่ง

ปฏิภูล เพิ่มขึ้นร้อยละ 50 กิจกรรมการก่อสร้างเพิ่มขึ้นร้อยละ 21.6 ใกล้เคียงกับการขายส่งและการขายปลีก การซ่อมแซมยานยนต์ และจักรยานยนต์ ที่เพิ่มขึ้นร้อยละ 21.2 มีเพียงกิจกรรมข้อมูลข่าวสารและการสื่อสารและศิลปะ ความบันเทิงและนันทนาการ ที่ลดลงร้อยละ 40.0 และร้อยละ 16.1 ตามลำดับ (ตาราง 3.6)

ตาราง 3.6 เปรียบเทียบจำนวนสถานประกอบการ ปี 2554 และ ปี 2559 จำแนกตามขนาดของสถานประกอบการและกิจกรรมทางเศรษฐกิจ

ขนาดของสถานประกอบการ/กิจกรรมทางเศรษฐกิจ	ปี 2554 ^{1/}	ปี 2559	ร้อยละการเปลี่ยนแปลง
รวม	7,967	8,777	10.2
ขนาดของสถานประกอบการ (จำนวนคนทำงาน)			
1 - 15 คน	7,761	8,550	10.2
16 - 25 คน	108	112	3.7
26 - 30 คน	23	24	4.3
31 - 50 คน	43	45	4.7
51 - 200 คน	24	33	37.5
มากกว่า 200 คน	8	13	62.5
กิจกรรมทางเศรษฐกิจ			
การผลิต	818	902	10.3
การจัดการและการบำบัดน้ำเสีย ของเสียและสิ่งปฏิภูล	2	3	50.0
การก่อสร้าง	51	62	21.6
การขายส่งและการขายปลีก การซ่อมแซมยานยนต์ และจักรยานยนต์	490	594	21.2
การขายส่ง	619	708	14.4
การขายปลีก	3,368	3,542	5.2
การขนส่งทางบก สถานที่เก็บสินค้า	211	224	6.2
ที่พักแรม บริการอาหารและเครื่องดื่ม	1,156	1,339	15.8
ข้อมูลข่าวสารและการสื่อสาร	35	21	-40.0
กิจกรรมอสังหาริมทรัพย์	73	125	71.2

ขนาดของสถานประกอบการ/กิจกรรมทางเศรษฐกิจ	ปี 2554 ^{1/}	ปี 2559	ร้อยละการเปลี่ยนแปลง
กิจกรรมทางเศรษฐกิจ			
กิจกรรมทางวิชาชีพ วิทยาศาสตร์และเทคโนโลยี	63	64	1.6
กิจกรรมการบริหาร และการบริการสนับสนุน	127	166	30.7
ศิลปะ ความบันเทิงและนันทนาการ	236	198	-16.1
กิจกรรมบริการอื่น ๆ	717	828	15.5
กิจกรรมด้านโรงพยาบาลเอกชน	1	1	-

หมายเหตุ : (1) - ไม่มีข้อมูล หรือข้อมูลมีค่าเป็น 0 หรือมีข้อมูลจำนวนเล็กน้อย

(2) 1/ สัมมะโนธุรกิจและอุตสาหกรรม พ.ศ. 2555 ข้อมูลพื้นฐาน จังหวัดระนอง

3.8.2 การจ้างงาน

ด้านการเปลี่ยนแปลงของจำนวนคนทำงาน ในสถานประกอบการในระยะ 5 ปี ที่ผ่านมา เมื่อเปรียบเทียบข้อมูลพื้นฐานจากการทำสำมะโนอุตสาหกรรม พ.ศ. 2560 และสำมะโนธุรกิจและอุตสาหกรรม พ.ศ. 2555 ซึ่งเป็นข้อมูลพื้นฐานปี 2559 เทียบกับ ปี 2554 พบว่า สถานประกอบการในจังหวัดระนอง มีจำนวนคนทำงานเพิ่มขึ้นร้อยละ 22.7 โดยมีอัตราการเปลี่ยนแปลงจำนวนคนทำงานกับขนาดของสถานประกอบการ (จำนวนคนทำงาน) เพิ่มขึ้นทุกขนาดของสถานประกอบการ โดยเฉพาะขนาดของสถานประกอบการ 51-200 คน เพิ่มขึ้นมากที่สุดร้อยละ 45.9 รองลงมาคือสถานประกอบการ

มีจำนวนคนทำงานมากกว่า 200 คนเพิ่มขึ้นร้อยละ 43.8 และขนาดของสถานประกอบการ 16-25 คน เพิ่มขึ้นน้อยที่สุด คือ เพิ่มขึ้นร้อยละ 5.6

หากพิจารณาตามกิจกรรมทางเศรษฐกิจ พบว่า กิจกรรมก่อสร้างหิรัญเพิ่มเพิ่มขึ้นมากที่สุด ร้อยละ 121.8 รองลงมาการขนส่งทางบก สถานที่เก็บสินค้าและการจัดการและการบำบัดน้ำเสียของเสียและสิ่งปฏิกูล ร้อยละ 65.0 และ 62.5 ตามลำดับ ส่วนกิจกรรมด้านข้อมูลข่าวสารและการสื่อสารและโรงพยาบาลเอกชน และศิลปะ ความบันเทิงและนันทนาการ ลดลงร้อยละ 28.8 7.4 และ 3.2 ตามลำดับ (ตาราง 3.7)

ตาราง 3.7 เปรียบเทียบจำนวนคนทำงาน ปี 2554 และ ปี 2559 จำแนกตามขนาดของสถานประกอบการ และกิจกรรมทางเศรษฐกิจ

ขนาดของสถานประกอบการ/กิจกรรมทางเศรษฐกิจ	ปี 2554 ^{1/}	ปี 2559	ร้อยละการเปลี่ยนแปลง
รวม	29,730	36,471	22.7
ขนาดของสถานประกอบการ (จำนวนคนทำงาน)			
1 - 15 คน	17,452	20,425	17.0
16 - 25 คน	2,063	2,178	5.6
26 - 30 คน	624	679	8.8
31 - 50 คน	1,671	1,751	4.8
51 - 200 คน	2,197	3,206	45.9
มากกว่า 200 คน	5,723	8,232	43.8
กิจกรรมทางเศรษฐกิจ			
การผลิต	10,087	11,235	11.4
การจัดการและการบำบัดน้ำเสีย ของเสียและสิ่งปฏิกูล	8	13	62.5
การก่อสร้าง	369	501	35.8
การขายส่งและการขายปลีก การซ่อมแซมยานยนต์ และจักรยานยนต์	1,596	1,827	14.5
การขายส่ง	4,760	6,602	38.7
การขายปลีก	7,184	9,158	27.5
การขนส่งทางบก สถานที่เก็บสินค้า	369	609	65.0
ที่พักแรม บริการอาหารและเครื่องดื่ม	3,232	4,067	25.8
ข้อมูลข่าวสารและการสื่อสาร	104	74	-28.8
กิจกรรมอสังหาริมทรัพย์	119	264	121.8
กิจกรรมทางวิชาชีพ วิทยาศาสตร์และเทคโนโลยี	123	160	30.1
กิจกรรมการบริหาร และการบริการสนับสนุน	307	397	29.3
ศิลปะ ความบันเทิงและนันทนาการ	436	422	-3.2
กิจกรรมบริการอื่น ๆ	1,009	1,117	10.7
กิจกรรมด้านโรงพยาบาลเอกชน	27	25	-7.4

หมายเหตุ : - ไม่มีข้อมูล หรือข้อมูลมีค่าเป็น 0 หรือมีข้อมูลจำนวนเล็กน้อย

^{1/} สำมะโนธุรกิจและอุตสาหกรรม พ.ศ. 2555 ข้อมูลพื้นฐาน จังหวัดระนอง

ภาคผนวก

ตารางสถิติ

APPENDIX

STATISTICAL TABLES

สารบัญตารางสถิติ

		หน้า
ตาราง 1	จำนวนสถานประกอบการ จำแนกตามกิจกรรมทางเศรษฐกิจ อำเภอและตำบล	27
TABLE 1	NUMBER OF ESTABLISHMENTS BY ECONOMIC ACTIVITY, AMPHOE AND TAMBON	
ตาราง 2	จำนวนสถานประกอบการ จำแนกตามรูปแบบการจัดตั้งตามกฎหมาย อำเภอและตำบล	29
TABLE 2	NUMBER OF ESTABLISHMENTS BY FORM OF LEGAL ORGANIZATION, AMPHOE AND TAMBON	
ตาราง 3	จำนวนสถานประกอบการ จำแนกตามรูปแบบการจัดตั้งทางเศรษฐกิจ อำเภอและตำบล	31
TABLE 3	NUMBER OF ESTABLISHMENTS BY FORM OF ECONOMIC ORGANIZATION, AMPHOE AND TAMBON	
ตาราง 4	จำนวนสถานประกอบการ จำแนกตามสัดส่วนของการร่วมลงทุนหรือถือหุ้นของต่างประเทศ อำเภอและตำบล	33
TABLE 4	NUMBER OF ESTABLISHMENTS BY PROPORTION OF FOREIGN INVESTMENT OR SHARE HOLDING, AMPHOE AND TAMBON	
ตาราง 5	จำนวนสถานประกอบการ จำแนกตามขนาดของสถานประกอบการ (จำนวนคนทำงาน) อำเภอและตำบล	35
TABLE 5	NUMBER OF ESTABLISHMENTS BY SIZE OF ESTABLISHMENT (NUMBER OF PERSONS ENGAGED), AMPHOE AND TAMBON	
ตาราง 6	จำนวนคนทำงานในสถานประกอบการ จำแนกตามขนาดของสถานประกอบการ (จำนวนคนทำงาน) อำเภอและตำบล	37
TABLE 6	NUMBER OF PERSONS ENGAGED IN ESTABLISHMENTS BY SIZE OF ESTABLISHMENT (NUMBER OF PERSONS ENGAGED), AMPHOE AND TAMBON	
ตาราง 7	จำนวนสถานประกอบการ จำแนกตามขนาดของสถานประกอบการ (จำนวนลูกจ้าง) อำเภอและตำบล	39
TABLE 7	NUMBER OF ESTABLISHMENTS BY SIZE OF ESTABLISHMENT (NUMBER OF EMPLOYEES), AMPHOE AND TAMBON	
ตาราง 8	จำนวนลูกจ้างในสถานประกอบการ จำแนกตามขนาดของสถานประกอบการ (จำนวนคนทำงาน) อำเภอและตำบล	41
TABLE 8	NUMBER OF EMPLOYEES IN ESTABLISHMENTS BY SIZE OF ESTABLISHMENT (NUMBER OF PERSONS ENGAGED), AMPHOE AND TAMBON	
ตาราง 9	จำนวนของสถานประกอบการ จำแนกตามระยะเวลาการดำเนินงาน อำเภอและตำบล	43
TABLE 9	NUMBER OF ESTABLISHMENTS BY PERIOD OF OPERATION, AMPHOE AND TAMBON	
ตาราง 10	จำนวนสถานประกอบการที่พักแรม จำแนกลักษณะการให้บริการที่พักแรม จำนวนห้องพัก อำเภอและตำบล	46
TABLE 10	NUMBER OF ACCOMMODATION ESTABLISHMENTS BY TYPE OF SERVICE ACCOMMODATION, AMPHOE AND TAMBON	
ตาราง 11	จำนวนสถานประกอบการ จำแนกตามการมีเทคโนโลยีสารสนเทศและการสื่อสาร อำเภอและตำบล	49
TABLE 11	NUMBER OF ACCOMMODATION ESTABLISHMENTS BY TYPE OF SERVICE ACCOMMODATION, AMPHOE AND TAMBON	

สารบัญตารางสถิติ (ต่อ)

		หน้า
ตาราง 12	จำนวนสถานประกอบการ จำแนกตามรูปแบบการจัดตั้งตามกฎหมาย และกิจกรรมทางเศรษฐกิจ	51
TABLE 12	NUMBER OF ESTABLISHMENTS BY FORM OF LEGAL ORGANIZATION AND ECONOMIC ACTIVITY	
ตาราง 13	จำนวนสถานประกอบการ จำแนกตามรูปแบบการจัดตั้งทางเศรษฐกิจ และกิจกรรมทางเศรษฐกิจ	52
TABLE 13	NUMBER OF ESTABLISHMENTS BY FORM OF ECONOMIC ORGANIZATION AND ECONOMIC ACTIVITY	
ตาราง 14	จำนวนสถานประกอบการ จำแนกตามสัดส่วนของการร่วมลงทุนหรือถือหุ้น ของต่างประเทศ และกิจกรรมทางเศรษฐกิจ	53
TABLE 14	NUMBER OF ESTABLISHMENTS BY PROPORTION OF FOREIGN INVESTMENT OR SHARE HOLDING AND ECONOMIC ACTIVITY	
ตาราง 15	จำนวนสถานประกอบการ จำแนกตามขนาดของสถานประกอบการ (จำนวนคนทำงาน) และ กิจกรรมทางเศรษฐกิจ	54
TABLE 15	NUMBER OF ESTABLISHMENTS BY SIZE OF ESTABLISHMENT (NUMBER OF PERSONS ENGAGED) AND ECONOMIC ACTIVITY	
ตาราง 16	จำนวนคนทำงานในสถานประกอบการ จำแนกตามขนาดของสถานประกอบการ (จำนวนคนทำงาน) และกิจกรรมทางเศรษฐกิจ	55
TABLE 16	NUMBER OF PERSONS ENGAGED IN ESTABLISHMENTS BY SIZE OF ESTABLISHMENT (NUMBER OF PERSONS ENGAGED) AND ECONOMIC ACTIVITY	
ตาราง 17	จำนวนสถานประกอบการ จำแนกตามขนาดของสถานประกอบการ (จำนวนลูกจ้าง) และกิจกรรมทางเศรษฐกิจ	56
TABLE 17	NUMBER OF ESTABLISHMENTS BY SIZE OF ESTABLISHMENT (NUMBER OF EMPLOYEES) AND ECONOMIC ACTIVITY	
ตาราง 18	จำนวนลูกจ้างในสถานประกอบการ จำแนกตามขนาดของสถานประกอบการ (จำนวนคนทำงาน) และกิจกรรมทางเศรษฐกิจ	57
TABLE 18	NUMBER OF EMPLOYEES IN ESTABLISHMENTS BY SIZE OF ESTABLISHMENT (NUMBER OF PERSONS ENGAGED) AND ECONOMIC ACTIVITY	
ตาราง 19	จำนวนของสถานประกอบการ จำแนกตามระยะเวลาการดำเนินกิจการ และกิจกรรมทางเศรษฐกิจ	58
TABLE 19	NUMBER OF ESTABLISHMENTS BY PERIOD OF OPERATION AND ECONOMIC ACTIVITY	
ตาราง 20	จำนวนสถานประกอบการ จำแนกตามการมีการใช้เทคโนโลยีสารสนเทศและการสื่อสาร และ กิจกรรมทางเศรษฐกิจ	59
TABLE 20	NUMBER OF ESTABLISHMENTS BY THE USE OF INFORMATION AND COMMUNICATION TECHNOLOGY AND ECONOMIC ACTIVITY	

ตาราง 1 จำนวนสถานประกอบการ จำนวนตามกิจกรรมทางเศรษฐกิจ อำเภอและตำบล
TABLE 1 NUMBER OF ESTABLISHMENTS BY ECONOMIC ACTIVITY, AMPHIDE AND TAMBON

อำเภอ/ตำบล Number of establishments	กิจกรรมทางเศรษฐกิจ Economic Activity																กิจกรรม Hospital private activities
	การผลิต Manufacturing	การจ้าง และการบำบัด น้ำเสีย ของเสีย และสิ่งปฏิกูล Severage, waste management and remediation activities	ก่อสร้าง Construction	การขาย- ซ่อมแซมยานยนต์ และจักรยานยนต์ Sale and repair of motor vehicles and motorcycles	การขายส่ง Wholesale trade	การขายปลีก Retail trade	การขนส่งทางบก สถานที่เก็บสินค้า Land transport and storage	ที่พักแรม Accommodation	บริการอาหาร และเครื่องดื่ม food and beverage service activities	ข้อมูลข่าวสาร และการสื่อสาร Information and communication	กิจกรรม อสังหาริมทรัพย์ Real estate activities	กิจกรรมทางวิชาชีพ วิทยาศาสตร์และ เทคนิค Professional, scientific and technical activities	กิจกรรม การบริการ และการจัดการ สนับสนุน Administration and support service activities	ศิลปะ ความบันเทิง และนันทนาการ Arts, entertainment and recreation activities	กิจกรรมบริการอื่นๆ Other service activities	กิจกรรม ด้านสุขภาพ Hospital private activities	
จังหวัดหนอง	8,777	902	3	62	708	3,542	224	226	1,113	21	125	64	166	198	828	1	Ranong
อำเภอเมืองหนอง	5,315	536	3	36	430	1,935	99	201	778	14	97	49	106	124	563	1	Amphoe/Mueang Ranong
ตำบลเขาไม้แก้ว	1,443	99	-	12	47	635	9	27	252	4	15	24	33	28	196	1	TambonKhao Nivet
ตำบลราชูড়	290	43	-	3	30	115	6	3	44	-	-	-	7	4	16	-	TambonRatchakrut
ตำบลพลา	231	19	-	2	7	107	16	2	35	-	2	-	3	4	22	-	TambonNgao
ตำบลบางขัน	1,418	228	-	9	199	501	30	26	168	4	48	15	23	35	180	-	TambonBang Rin
ตำบลปากน้ำ	708	73	-	-	114	289	9	8	114	-	16	3	10	34	26	-	TambonPak Nam
ตำบลบางนอน	576	57	2	8	24	162	21	24	73	5	13	7	14	9	86	-	TambonBang Non
ตำบลห้วยส้มเข้ม	106	9	-	2	4	44	5	3	12	-	-	-	-	6	14	-	TambonHat Som Paen
ตำบลทรายแดง	68	2	1	-	5	40	3	2	6	-	-	-	-	2	3	-	TambonSai Daeng
ตำบลเกาะขาม	275	6	-	-	-	42	-	106	74	1	3	-	16	2	20	-	TambonKo Payam
อำเภอละอุ่น	535	29	-	7	40	259	32	2	48	-	6	3	6	19	49	-	AmphoeLa-un
ตำบลละอุ่นใต้	57	2	-	3	4	21	4	1	10	-	-	2	1	3	2	-	TambonLa-un Tai
ตำบลละอุ่นเหนือ	35	1	-	-	3	23	2	-	1	-	-	-	-	1	3	-	TambonLa-un Nuea
ตำบลบางพระใต้	64	4	-	2	9	21	13	-	2	-	-	-	2	1	5	-	TambonBang Phra Tai
ตำบลบางพระเหนือ	109	6	-	1	6	54	9	-	9	-	1	-	1	5	9	-	TambonBang Phra Nuea
ตำบลบางแก้ว	199	13	-	-	14	100	3	1	19	-	4	1	2	8	22	-	TambonBang Kao
ตำบลโนนงาเหนือ	46	2	-	1	4	25	-	-	4	-	-	-	-	-	5	-	TambonNai Wong Nuea
ตำบลโนนงาใต้	25	1	-	-	-	15	1	-	3	-	1	-	-	1	3	-	TambonNai Wong Tai
อำเภอละเปอร์	674	83	-	1	81	271	23	9	61	-	2	3	16	7	63	-	AmphoeKao
ตำบลม่วงตัง	136	6	-	-	20	53	10	6	16	-	1	-	4	1	6	-	TambonMuang Kluang
ตำบลละเปอร์	270	18	-	-	26	108	2	3	30	-	1	3	9	3	39	-	TambonKao
ตำบลเขี้ยวสิง	41	1	-	1	3	20	5	-	3	-	-	-	1	1	3	-	TambonChiao Liang
ตำบลบ้านนา	88	-	-	-	25	41	2	-	5	-	-	-	-	1	7	-	TambonBan Na
ตำบลบางหิน	139	58	-	-	7	49	4	-	7	-	-	-	2	1	8	-	TambonBang Hin

ตาราง 1 จำนวนสถานประกอบการ จำนวนตามกิจกรรมทางเศรษฐกิจ อำเภอและตำบล (ต่อ)
TABLE 1 NUMBER OF ESTABLISHMENTS BY ECONOMIC ACTIVITY, AMPHIDE AND TAMBON (cont.)

อำเภอ/ตำบล ตำบล Number of establishments	กิจกรรมทางเศรษฐกิจ Economic Activity														กิจกรรม ด้านโรงพยาบาล เอกชน Hospital private activities			
	การผลิต Manufacturing	การจ้าง และการบำบัด น้ำเสีย ของเสีย และสิ่งปฏิกูล Severage, waste management and remediation activities	การก่อสร้าง Construction	การขาย- ซ่อมแซมยานยนต์ และจักรยานยนต์ Sale and repair of motor vehicles and motorcycles	การขายส่ง Wholesale trade	การขายปลีก Retail trade	การขนส่งทางบก สถานที่เก็บสินค้า Land transport and storage	Accommodation	บริการอาหาร และเครื่องดื่ม food and beverage service activities	ข้อมูลข่าวสาร และการสื่อสาร Information and communication	กิจกรรม อสังหาริมทรัพย์ Real estate activities	กิจกรรมทางวิชาชีพ วิทยาศาสตร์และ เทคนิค Professional, scientific and technical activities	การบริหาร และการบริการ สนับสนุน Administration and support service activities	ศิลปะ ความบันเทิง และนันทนาการ Arts, entertainment and recreation		กิจกรรมบริการอื่นๆ Other service activities		
อำเภอกระบุรี	1,702	195	-	10	123	102	816	51	12	177	1	14	8	28	44	121	-	AmphoeKa Buri
ตำบลน้ำจืด	407	77	-	5	25	16	176	3	3	43	-	5	3	8	13	30	-	TambonNam Chuet
ตำบลน้ำจืดน้อย	106	21	-	1	8	6	36	11	2	8	-	5	2	2	1	3	-	TambonNam Chuet Noi
ตำบลมะรุ	182	17	-	1	13	12	73	8	5	38	-	2	1	-	2	10	-	TambonMamu
ตำบลปากจั่น	228	12	-	-	27	19	114	6	-	22	-	1	-	5	7	15	-	TambonPak Chan
ตำบลลำเตือง	307	35	-	1	21	17	152	20	1	25	1	1	-	6	7	20	-	TambonLam Liang
ตำบลจ.ป.ร.	389	28	-	2	22	28	220	1	1	34	-	-	2	5	11	35	-	TambonChoporo
ตำบลบางใหญ่	83	5	-	-	7	4	45	2	-	7	-	-	-	2	3	8	-	TambonBang Yai
อำเภอสุราษฎร์	551	59	-	8	39	55	261	19	2	49	6	6	1	10	4	32	-	AmphoeSuk-Samran
ตำบลนาคา	187	12	-	-	8	16	111	15	-	17	-	2	-	1	-	5	-	TambonNa Kha
ตำบลกำพวน	364	47	-	8	31	39	150	4	2	32	6	4	1	9	4	27	-	Tambonkam Phuan

ที่มา : สำนักงานอุตสาหกรรม พ.ศ. 2560 (ข้อมูลพื้นฐาน) จังหวัด ระนอง สำนักงานสถิติแห่งชาติ กระทรวงดิจิทัลเพื่อเศรษฐกิจและสังคม
Source : The 2017 Industrial Census (Basic Information), Ranong Province, National Statistical Office, Ministry of Digital Economy and Society.

ตาราง 2 จำนวนสถานประกอบการ จำนวนตามรูปแบบการจัดตั้งตามกฎหมาย อำเภอและตำบล (ต่อ)
TABLE 2 NUMBER OF ESTABLISHMENTS BY FORM OF LEGAL ORGANIZATION, AMPHOE AND TAMBON (cont.)

อำเภอ/ตำบล	จำนวน สถานประกอบการ Number of establishments	ส่วนบุคคล Individual proprietor	ห้างหุ้นส่วนจำกัด		บริษัทจำกัด		รูปแบบการจัดตั้งตามกฎหมาย				สมาคม Association	
			ห้างหุ้นส่วนสามัญ นิติบุคคล	ห้างหุ้นส่วนจำกัด นิติบุคคล	บริษัทจำกัด (มหาชน)	Company limited, Public company limited	ส่วนราชการ รัฐวิสาหกิจ	สหกรณ์ Cooperatives	กลุ่มแม่บ้าน Community enterprise	Amphoe/Tambon		
ตำบลบ้านนา	88	87	1	-	-	-	-	-	-	-	-	TambonBan Na
ตำบลบางหิน	139	138	-	-	-	-	-	-	-	1	-	TambonBang Hin
อำเภอกอพระชัย	1,702	1,650	27	16	16	8	1	-	8	1	-	AmphoeKha Buri
ตำบลน้ำจืด	407	379	15	9	9	-	3	-	3	1	-	TambonNam Chuet
ตำบลน้ำจืดน้อย	106	101	2	2	2	-	1	-	1	-	-	TambonNam Chuet Noi
ตำบลมะมู	182	177	1	-	-	-	4	-	-	-	-	TambonMamu
ตำบลปากจั่น	228	221	5	2	2	-	-	-	-	-	-	TambonPak Chan
ตำบลลำเสียง	307	304	2	1	1	-	-	-	-	-	-	TambonLam Liang
ตำบลจ.ป.ร.	389	385	2	2	2	-	-	-	-	-	-	TambonChoporo
ตำบลบางใหญ่	83	83	-	-	-	-	-	-	-	-	-	TambonBang Yai
อำเภอสหัสขันธ์	551	531	8	3	3	-	-	-	-	9	-	AmphoeSuk Samran
ตำบลนาคา	187	184	1	1	1	-	-	-	-	1	-	TambonNa Kha
ตำบลกำพวน	364	347	7	2	2	-	-	-	-	8	-	TambonKam Phuan

ที่มา : สำนักอุตสาหกรรมการพิมพ์ พ.ศ. 2560 (ข้อมูลพื้นฐาน) จังหวัด หนอง อำเภอสหัสขันธ์เพื่อเศรษฐกิจและสังคม
Source : The 2017 Industrial Census (Basic Information), Rongong Province, National Statistical Office, Ministry of Digital Economy and Society.

ตาราง 3 จำนวนสถานประกอบการ จำแนกตามรูปแบบการจัดตั้งทางเศรษฐกิจ อำเภอและตำบล

TABLE 3 NUMBER OF ESTABLISHMENTS BY FORM OF ECONOMIC ORGANIZATION, AMPHOE AND TAMBON

อำเภอ/ตำบล	จำนวน สถานประกอบการ Number of establishments	รูปแบบการจัดตั้งทางเศรษฐกิจ Form of economic organization			อำเภอ/ Tambon
		สำนักงานเดี่ยว Single unit	สำนักงานใหญ่ Head office	สำนักงานสาขา Branch	
จังหวัดระนอง	8,777	8,653	24	100	Ranong
อำเภอเมืองระนอง	5,315	5,216	21	78	AmphoeMueang Ranong
ตำบลเขาหินเวศน์	1,443	1,409	8	26	TambonKhao Niwet
ตำบลราชกรูด	290	287	2	1	TambonRatchakrut
ตำบลพางว	231	231	-	-	TambonNgao
ตำบลบางรีน	1,618	1,581	5	32	TambonBang Rin
ตำบลปากน้ำ	708	698	5	5	TambonPak Nam
ตำบลบางนอน	576	561	1	14	TambonBang Non
ตำบลหาดส้มแป้น	106	106	-	-	TambonHat Som Paen
ตำบลทรายแดง	68	68	-	-	TambonSai Daeng
ตำบลเกาะพยาม	275	275	-	-	TambonKo Payam
อำเภอละอุ่น	535	532	1	2	AmphoeLa-un
ตำบลละอุ่นใต้	57	57	-	-	TambonLa-un Tai
ตำบลละอุ่นเหนือ	35	35	-	-	TambonLa-un Nuea
ตำบลบางพระใต้	64	63	-	1	TambonBang Phra Tai
ตำบลบางพระเหนือ	109	107	1	1	TambonBang Phra Nuea
ตำบลบางแก้ว	199	199	-	-	TambonBang Kaeo
ตำบลในวงเหนือ	46	46	-	-	TambonNai Wong Nuea
ตำบลในวงใต้	25	25	-	-	TambonNai Wong Tai

ตาราง 3 จำนวนสถานประกอบการ จำนวนตามรูปแบบการจัดตั้งทางเศรษฐกิจ อำเภอและตำบล (ต่อ)

TABLE 3 NUMBER OF ESTABLISHMENTS BY FORM OF ECONOMIC ORGANIZATION, AMPHOE AND TAMBON (cont.)

อำเภอ/ตำบล	จำนวน สถานประกอบการ Number of establishments	รูปแบบการจัดตั้งทางเศรษฐกิจ Form of economic organization				Amphoe/ Tambon
		สำนักงานเดี่ยว Single unit	สำนักงานใหญ่ Head office	สำนักงานสาขา Branch		
อำเภอเกาะเปอร์	674	672	-	-	2	AmphoeKapoe
ตำบลม่วงกลาง	136	136	-	-	-	TambonMuang Kluang
ตำบลเกาะเปอร์	270	268	-	-	2	TambonKapoe
ตำบลเขี้ยวเหลือง	41	41	-	-	-	TambonChiao Liang
ตำบลบ้านนา	88	88	-	-	-	TambonBan Na
ตำบลบางหิน	139	139	-	-	-	TambonBang Hin
อำเภอกระบุรี	1,702	1,685	1	-	16	AmphoeKra Buri
ตำบลน้ำจืด	407	396	-	-	11	TambonNam Chuet
ตำบลน้ำจืดน้อย	106	103	-	-	3	TambonNam Chuet Noi
ตำบลมะมู	182	182	-	-	-	TambonMamu
ตำบลปากจั่น	228	228	-	-	-	TambonPak Chan
ตำบลลำเสียง	307	306	-	-	1	TambonLam Liang
ตำบลจ.ป.ร.	389	387	1	-	1	TambonChoporo
ตำบลบางใหญ่	83	83	-	-	-	TambonBang Yai
อำเภอสุทธาราย	551	548	1	-	2	AmphoeSuk Samran
ตำบลนาคา	187	187	-	-	-	TambonNa Kha
ตำบลกำแพงวน	364	361	1	-	2	TambonKam Phuan

ที่มา : สำนักงานอุตสาหกรรม พ.ศ. 2560 (ข้อมูลพื้นฐาน) จังหวัด ระนอง สำนักงานสถิติแห่งชาติ กระทรวงดิจิทัลเพื่อเศรษฐกิจและสังคม

Source : The 2017 Industrial Census (Basic Information), Ranong Province, National Statistical Office, Ministry of Digital Economy and Society.

ตาราง 4 จำนวนสถานประกอบการ จำแนกตามสัดส่วนของกรรมสิทธิ์หุ้นของต่างประเทศ อำเภอและตำบล

TABLE 4 NUMBER OF ESTABLISHMENTS BY PROPORTION OF FOREIGN INVESTMENT OR SHARE HOLDING, AMPHOE AND TAMBON

อำเภอ/ตำบล	จำนวน สถานประกอบการ Number of establishments	ไม่มีต่างประเทศ		สัดส่วนของกรรมสิทธิ์หุ้นหรือถือหุ้น			Amphoe/Tambon
		รวม	รวม Total	Proportion of foreign investment or share holding			
				ไม่มีต่างประเทศ รวม Total	< 10%	10 - 50%	
จังหวัดระนอง							
อำเภอเมืองระนอง	216	210	6	2	4	Ranong	
ตำบลเขานิเวศน์	190	185	5	2	3	AmphoeMueang Ranong	
ตำบลราษฏร์	44	44	-	-	-	TambonKhao Niwet	
ตำบลหงาว	7	7	-	-	-	TambonRatchakrut	
ตำบลบางรีน	-	-	-	-	-	TambonNgao	
ตำบลปากน้ำ	66	64	2	-	2	TambonBang Rin	
ตำบลบางนอน	26	25	1	-	1	TambonPak Nam	
ตำบลหาดส้มแป้น	43	43	-	-	-	TambonBang Non	
ตำบลทรายแดง	2	1	1	1	-	TambonHat Sorn Paen	
ตำบลเกาะพยาม	-	-	-	-	-	TambonSai Daeng	
อำเภอละอุ่น	2	1	1	1	-	TambonKo Payam	
ตำบลละอุ่นใต้	2	2	-	-	-	AmphoeLa-un	
ตำบลละอุ่นเหนือ	-	-	-	-	-	TambonLa-un Tai	
ตำบลบางพระใต้	-	-	-	-	-	TambonLa-un Nuea	
ตำบลบางพระเหนือ	-	-	-	-	-	TambonBang Phra Tai	
ตำบลบางแก้ว	2	2	-	-	-	TambonBang Phra Nuea	
ตำบลในวงเหนือ	-	-	-	-	-	TambonBang Kao	
ตำบลในวงใต้	-	-	-	-	-	TambonNai Wong Nuea	
						TambonNai Wong Tai	

ตาราง 4 จำนวนสถานประกอบการ จำแนกตามสัดส่วนของกรรมสิทธิ์ของหน่วยงานราชการ อำเภอและตำบล (ต่อ)

TABLE 4 NUMBER OF ESTABLISHMENTS BY PROPORTION OF FOREIGN INVESTMENT OR SHARE HOLDING, AMPHOE AND TAMBON (cont.)

อำเภอ/ตำบล	จำนวน สถานประกอบการ Number of establishments	ไม่มีต่างประเทศ		สัดส่วนของกรรมสิทธิ์ถือหุ้น			Amphoe/Tambon
		รวม		Proportion of foreign investment or share holding			
		รวม Total	ไม่มีต่างประเทศ No foreign's investment or share holding	< 10%	10 - 50%		
อำเภอเกาะเปอร์	5	4	1	-	1	1	AmphoeKapoe
ตำบลม่วงกลาง	1	1	-	-	-	-	TambonMuang Kluang
ตำบลกะเปอร์	4	3	1	-	1	1	TambonKapoe
ตำบลเขี้ยวเหลียง	-	-	-	-	-	-	TambonChiao Liang
ตำบลบ้านนา	-	-	-	-	-	-	TambonBan Na
ตำบลบางหิน	-	-	-	-	-	-	TambonBang Hin
อำเภอกระบุรี	16	16	-	-	-	-	AmphoeKra Buri
ตำบลน้ำจืด	9	9	-	-	-	-	TambonNam Chuet
ตำบลน้ำจืดน้อย	2	2	-	-	-	-	TambonNam Chuet Noi
ตำบลมะมู	-	-	-	-	-	-	TambonMamu
ตำบลปากจั่น	2	2	-	-	-	-	TambonPak Chan
ตำบลลำเลียง	1	1	-	-	-	-	TambonLam Liang
ตำบลจ.ป.ร.	2	2	-	-	-	-	TambonChoporo
ตำบลบางใหญ่	-	-	-	-	-	-	TambonBang Yai
อำเภอสุคิริน	3	3	-	-	-	-	AmphoeSuk Samran
ตำบลนาคา	1	1	-	-	-	-	TambonNa Kha
ตำบลกำแพง	2	2	-	-	-	-	TambonKam Phuan

หมายเหตุ : เฉพาะสถานประกอบการที่มีรูปแบบการจัดตั้งตามกฎหมายเป็นบริษัทจำกัด และบริษัทจำกัด (มหาชน)

Note : Only establishments which were company limited and public company limited.

ที่มา : สำนักงานอุตสาหกรรม พ.ศ. 2560 (ข้อมูลพื้นฐาน) จังหวัด ระนอง สำนักงานสถิติแห่งชาติ กระทรวงดิจิทัลเพื่อเศรษฐกิจและสังคม

Source : The 2017 Industrial Census (Basic Information), Ramong Province, National Statistical Office, Ministry of Digital Economy and Society.

ตาราง 5 จำนวนสถานประกอบการ จำนวนตามขนาดของสถานประกอบการ (จำนวนคนทำงาน) อำเภอและตำบล

TABLE 5 NUMBER OF ESTABLISHMENTS BY SIZE OF ESTABLISHMENT (NUMBER OF PERSONS ENGAGED), AMPHOE AND TAMBON

อำเภอ/ตำบล	ขนาดของสถานประกอบการ (จำนวนคนทำงาน) Size of establishment (Number of persons engaged)											Amphoe/Tambon			
	จำนวนสถานประกอบการ														
	1 - 5	6 - 10	11- 15	16 - 20	21 - 25	26 - 30	31 - 50	51 - 100	101 - 200	201 - 500	501 - 1,000		> 1,000		
จังหวัดระนอง	8,777	7,880	517	153	69	43	24	45	20	13	4	8	1	1	Ranong
อำเภอเมืองระนอง	5,315	4,578	402	136	61	36	20	42	19	12	4	4	1	1	Amphoe/Mueang Ranong
ตำบลเขาฉกรรจ์	1,443	1,293	96	28	9	6	3	4	3	-	1	-	-	-	Tambon/Khao Niwet
ตำบลราชบุรี	290	275	6	5	1	1	-	1	1	-	-	-	-	-	Tambon/Ratchakrut
ตำบลหงาว	231	221	6	2	2	-	-	-	-	-	-	-	-	-	Tambon/Ngao
ตำบลบงจั่น	1,618	1,314	153	61	28	19	5	19	6	8	1	3	1	1	Tambon/Bang Rin
ตำบลปากน้ำ	708	593	54	20	15	4	4	9	7	2	-	-	-	-	Tambon/Pak Nam
ตำบลบางนอน	576	480	49	14	6	5	7	8	2	2	2	1	-	-	Tambon/Bang Non
ตำบลหาดส้มแป้น	106	96	6	1	-	1	1	1	-	-	-	-	-	-	Tambon/Hat Som Paen
ตำบลทรายแดง	68	64	4	-	-	-	-	-	-	-	-	-	-	-	Tambon/Sai Daeng
ตำบลเกาะพยาม	275	242	28	5	-	-	-	-	-	-	-	-	-	-	Tambon/Ko Payam
อำเภอตะกั่ว	535	518	14	2	1	-	-	-	-	-	-	-	-	-	Amphoe/La-un
ตำบลตะกั่ว	57	54	3	-	-	-	-	-	-	-	-	-	-	-	Tambon/La-un Tai
ตำบลตะกั่ว	35	34	1	-	-	-	-	-	-	-	-	-	-	-	Tambon/La-un Nuea
ตำบลบางพระใต้	64	61	2	1	-	-	-	-	-	-	-	-	-	-	Tambon/Bang Phra Tai
ตำบลบางพระเหนือ	109	108	-	1	-	-	-	-	-	-	-	-	-	-	Tambon/Bang Phra Nuea
ตำบลบางแก้ว	199	191	7	-	1	-	-	-	-	-	-	-	-	-	Tambon/Bang Kao
ตำบลโนนหวงเหนือ	46	45	1	-	-	-	-	-	-	-	-	-	-	-	Tambon/Nai Wong Nuea
ตำบลโนนหวงใต้	25	25	-	-	-	-	-	-	-	-	-	-	-	-	Tambon/Nai Wong Tai
อำเภอกะเปอร์	674	642	25	4	1	2	-	-	-	-	-	-	-	-	Amphoe/Kapoe
ตำบลม่วงกลาง	136	132	3	-	-	1	-	-	-	-	-	-	-	-	Tambon/Muang Kuang
ตำบลกะเปอร์	270	245	19	4	1	1	-	-	-	-	-	-	-	-	Tambon/Kapoe
ตำบลชัยพลชัย	41	41	-	-	-	-	-	-	-	-	-	-	-	-	Tambon/Chiao Liang

ตาราง 5 จำนวนสถานประกอบการ จำนวนตามขนาดของสถานประกอบการ (จำนวนคนทำงาน) อำเภอและตำบล (ต่อ)

TABLE 5 NUMBER OF ESTABLISHMENTS BY SIZE OF ESTABLISHMENT (NUMBER OF PERSONS ENGAGED), AMPHOE AND TAMBON (cont.)

อำเภอ/ตำบล	จำนวน สถานประกอบการ Number of establishments	ขนาดของสถานประกอบการ (จำนวนคนทำงาน) Size of establishment (Number of persons engaged)											Amphoe/Tambon				
		1 - 5	6 - 10	11- 15	16 - 20	21 - 25	26 - 30	31 - 50	51 - 100	101 - 200	201 - 500	501 - 1,000		> 1,000			
ตำบลบ้านนา	88	86	2	-	-	-	-	-	-	-	-	-	-	-	-	-	TambonBan Na
ตำบลบางหิน	139	138	1	-	-	-	-	-	-	-	-	-	-	-	-	-	TambonBang Hin
อำเภอกะบุรี	1,702	1,616	57	8	6	4	3	3	1	-	-	-	4	-	-	-	AmphoeKra Buri
ตำบลน้ำจืด	407	383	14	3	4	1	1	1	-	-	-	-	-	-	-	-	TambonNam Chuet
ตำบลน้ำจืดน้อย	106	98	6	1	-	-	-	-	-	1	-	-	-	-	-	-	TambonNam Chuet Noi
ตำบลมะมู่	182	172	4	1	1	-	-	-	-	-	-	-	-	-	4	-	TambonMamu
ตำบลปากจั่น	228	210	13	2	1	-	-	-	-	-	-	-	-	-	-	-	TambonPak Chan
ตำบลลำเสียง	307	300	5	1	-	1	-	-	-	-	-	-	-	-	-	-	TambonLam Liang
ตำบลจ.ป.ร.	389	373	14	-	-	1	-	1	-	-	-	-	-	-	-	-	TambonChoporo
ตำบลบางใหญ่	83	80	1	-	-	1	-	1	-	-	-	-	-	-	-	-	TambonBang Yai
อำเภอสหัสขันธ์	551	526	19	3	-	1	1	1	-	-	1	-	-	-	-	-	AmphoeSuk Samran
ตำบลนาตา	187	179	4	1	-	1	1	1	-	-	1	-	-	-	-	-	TambonNa Kha
ตำบลกำพวน	364	347	15	2	-	-	-	-	-	-	-	-	-	-	-	-	TambonKam Phuan

ที่มา : สำนักข้อมูลสารกรม พ.ศ. 2560 (ข้อมูลพื้นฐาน) จังหวัด รณอง สำนักงานสถิติแห่งชาติ กระทรวงดิจิทัลเพื่อเศรษฐกิจและสังคม

Source : The 2017 Industrial Census (Basic Information), Ranong Province, National Statistical Office, Ministry of Digital Economy and Society.

ตาราง 6 จำนวนคนทำงานในสถานประกอบการ จำนวนตามขนาดของสถานประกอบการ (จำนวนคนทำงาน) อำเภอและตำบล

TABLE 6 NUMBER OF PERSONS ENGAGED IN ESTABLISHMENTS BY SIZE OF ESTABLISHMENT (NUMBER OF PERSONS ENGAGED), AMPHIOE AND TAMBON

อำเภอ/ตำบล	จำนวน คนทำงาน Number of persons engaged	ขนาดของสถานประกอบการ (จำนวนคนทำงาน) Size of establishment (Number of persons engaged)											Amphoe/Tambon		
		1 - 5	6 - 10	11- 15	16 - 20	21 - 25	26 - 30	31 - 50	51 - 100	101 - 200	201 - 500	501 - 1,000		> 1,000	
จังหวัดระยอง	36,471	14,692	3,804	1,929	1,205	973	679	1,751	1,298	1,908	1,263	5,469	1,500	1,500	Ranong
อำเภอเมืองระยอง	26,030	9,056	2,947	1,702	1,063	817	565	1,632	1,256	1,732	1,263	2,517	1,500	1,500	AmphoeMueang Ranong
ตำบลเขาฉกรรจ์	4,731	2,637	678	348	153	142	83	177	193	-	320	-	-	-	TambonKhaoniwet
ตำบลราษฏร์	737	507	39	59	16	22	-	34	60	-	-	-	-	-	TambonRatchakrut
ตำบลพงาว	483	372	47	24	40	-	-	-	-	-	-	-	-	-	TambonNgao
ตำบลบงรี	11,759	2,605	1,135	764	498	428	143	696	350	1,156	469	2,015	1,500	1,500	TambonBang Rim
ตำบลปากน้ำ	3,516	1,275	413	257	250	85	112	390	480	254	-	-	-	-	TambonPak Nam
ตำบลบางนอน	3,552	855	352	173	106	115	200	300	153	322	474	502	-	-	TambonBang Non
ตำบลหาดส้มแป้น	292	146	47	12	-	25	27	35	-	-	-	-	-	-	TambonHat Som Paen
ตำบลทรายแดง	117	89	28	-	-	-	-	-	-	-	-	-	-	-	TambonSai Daeng
ตำบลเกาะพยาม	843	570	208	65	-	-	-	-	-	-	-	-	-	-	TambonKo Payam
อำเภอฉะอูน	929	781	105	24	19	-	-	-	-	-	-	-	-	-	AmphoeLa-un
ตำบลฉะอูนใต้	97	76	21	-	-	-	-	-	-	-	-	-	-	-	TambonLa-un Tai
ตำบลฉะอูนเหนือ	56	50	6	-	-	-	-	-	-	-	-	-	-	-	TambonLa-un Nuea
ตำบลบางพระใต้	128	99	17	12	-	-	-	-	-	-	-	-	-	-	TambonBang Phra Tai
ตำบลบางพระเหนือ	159	147	-	12	-	-	-	-	-	-	-	-	-	-	TambonBang Phra Nuea
ตำบลบางแก้ว	365	291	55	-	19	-	-	-	-	-	-	-	-	-	TambonBang Kao
ตำบลโนนวงษ์เหนือ	93	87	6	-	-	-	-	-	-	-	-	-	-	-	TambonNai Wong Nuea
ตำบลโนนวงษ์ใต้	31	31	-	-	-	-	-	-	-	-	-	-	-	-	TambonNai Wong Tai
อำเภอฉะบือ	1,427	1,137	176	55	16	43	-	-	-	-	-	-	-	-	AmphoeKapoe
ตำบลม่วงคอง	284	243	20	-	-	21	-	-	-	-	-	-	-	-	TambonMuang Kuang
ตำบลเขาบ่อ	663	437	133	55	16	22	-	-	-	-	-	-	-	-	TambonKapoe
ตำบลเข็ญเหล็ก	68	68	-	-	-	-	-	-	-	-	-	-	-	-	TambonChiao Liang

ตาราง 6 จำนวนคนทำงานในสถานประกอบการ จำนวนตามขนาดของสถานประกอบการ (จำนวนคนทำงาน) อำเภอและตำบล (ต่อ)

TABLE 6 NUMBER OF PERSONS ENGAGED IN ESTABLISHMENTS BY SIZE OF ESTABLISHMENT (NUMBER OF PERSONS ENGAGED), AMPHIOE AND TAMBON (cont.)

อำเภอ/ตำบล	จำนวน คนทำงาน Number of persons engaged	ขนาดของสถานประกอบการ (จำนวนคนทำงาน) Size of establishment (Number of persons engaged)											Amphoe/Tambon				
		1 - 5	6 - 10	11- 15	16 - 20	21 - 25	26 - 30	31 - 50	51 - 100	101 - 200	201 - 500	501 - 1,000		> 1,000			
ตำบลบ้านนา	175	160	15	-	-	-	-	-	-	-	-	-	-	-	-	-	TambonBan Na
ตำบลบางหิน	237	229	8	-	-	-	-	-	-	-	-	-	-	-	-	-	TambonBang Hin
อำเภอกระบุรี	6,704	2,769	420	103	107	88	84	119	62	-	-	-	2,952	-	-	-	AmphoeKra Buri
ตำบลน้ำจืด	999	683	108	43	73	21	28	43	-	-	-	-	-	-	-	-	TambonNam Chuet
ตำบลน้ำจืดน้อย	286	171	42	11	-	-	-	-	62	-	-	-	-	-	-	-	TambonNam Chuet Noi
ตำบลมะมู	3,317	305	29	15	16	-	-	-	-	-	-	-	2,952	-	-	-	TambonMamu
ตำบลปากจั่น	574	364	93	23	18	-	-	76	-	-	-	-	-	-	-	-	TambonPak Chan
ตำบลลำเสียง	556	486	38	11	-	21	-	-	-	-	-	-	-	-	-	-	TambonLam Liang
ตำบลจ.ป.ร.	794	644	103	-	-	21	26	-	-	-	-	-	-	-	-	-	TambonChoporo
ตำบลบางใหญ่	178	116	7	-	-	25	30	-	-	-	-	-	-	-	-	-	TambonBang Yai
อำเภอสุโขทัย	1,381	949	156	45	-	25	30	-	-	176	-	-	-	-	-	-	AmphoeSuk Samran
ตำบลนาคา	554	277	31	15	-	25	30	-	-	176	-	-	-	-	-	-	TambonNa Kha
ตำบลกำพวน	827	672	125	30	-	-	-	-	-	-	-	-	-	-	-	-	TambonKam Phuan

ที่มา : สำมะโนอุตสาหกรรม พ.ศ. 2560 (ข้อมูลพื้นฐาน) จังหวัด ระนอง สำนักงานสถิติแห่งชาติ กระทรวงดิจิทัลเพื่อเศรษฐกิจและสังคม

Source : The 2017 Industrial Census (Basic Information), Ranong Province, National Statistical Office, Ministry of Digital Economy and Society.

ตาราง 7 จำนวนสถานประกอบการ จำแนกตามขนาดของสถานประกอบการ (จำนวนลูกจ้าง) อำเภอและตำบล

อำเภอ/ตำบล	จำนวน สถานประกอบการ Number of establishments	ขนาดของสถานประกอบการ (จำนวนลูกจ้าง) Size of establishment (Number of employees)												อำเภอ/Tambon	
		จำนวน													
		1 - 5	6 - 10	11 - 15	16 - 20	21 - 25	26 - 30	31 - 50	51 - 100	101 - 200	201 - 500	501 - 1,000	> 1,000		ไม่มี No
จังหวัดระนอง	8,777	2,114	310	106	67	23	24	37	18	12	4	4	1	6,057	Ranong
อำเภอเมืองระนอง	5,315	1,590	249	97	60	21	23	34	17	11	4	4	1	3,204	AmphoeMueang Ranong
ตำบลเขาหินซ้อน	1,443	535	49	19	8	4	2	4	3	-	1	-	-	818	TambonKhao Niwet
ตำบลราชบุรี	290	40	5	2	1	1	1	-	1	-	-	-	-	239	TambonRatchakrut
ตำบลทิว	231	28	1	2	1	-	-	-	-	-	-	-	-	199	TambonNgao
ตำบลบางชัน	1,618	469	111	40	29	9	11	13	6	7	1	3	1	918	TambonBang Rin
ตำบลปากน้ำ	708	255	35	21	10	1	4	9	6	2	-	-	-	365	TambonPak Nam
ตำบลบางนอน	576	150	26	9	11	4	5	7	1	2	2	1	-	358	TambonBang Non
ตำบลหาดส้มแป้น	106	8	2	1	-	2	-	1	-	-	-	-	-	92	TambonHat Som Paen
ตำบลทรายแดง	68	2	3	-	-	-	-	-	-	-	-	-	-	63	TambonSai Daeng
ตำบลเกาะพะยาม	275	103	17	3	-	-	-	-	-	-	-	-	-	152	TambonKo Payam
อำเภอละอุ่น	535	66	7	1	-	-	-	-	-	-	-	-	-	461	AmphoeLa-un
ตำบลละอุ่นใต้	57	9	1	-	-	-	-	-	-	-	-	-	-	47	TambonLa-un Tai
ตำบลละอุ่นเหนือ	35	3	-	-	-	-	-	-	-	-	-	-	-	32	TambonLa-un Nuea
ตำบลบางพระใต้	64	14	2	1	-	-	-	-	-	-	-	-	-	47	TambonBang Phra Tai
ตำบลบางพระเหนือ	109	7	1	-	-	-	-	-	-	-	-	-	-	101	TambonBang Phra Nuea
ตำบลบางแก้ว	199	23	3	-	-	-	-	-	-	-	-	-	-	173	TambonBang Kao
ตำบลโนนวงเหนือ	46	5	-	-	-	-	-	-	-	-	-	-	-	41	TambonNai Wong Nuea
ตำบลโนนวงใต้	25	5	-	-	-	-	-	-	-	-	-	-	-	20	TambonNai Wong Tai
อำเภอกะเปอร์	674	94	11	3	1	-	-	-	-	-	-	-	-	565	AmphoeKapoe
ตำบลม่วงกลาง	136	17	1	-	1	-	-	-	-	-	-	-	-	117	TambonMuang Kluang
ตำบลกะเปอร์	270	58	8	3	-	-	-	-	-	-	-	-	-	201	TambonKapoe
ตำบลเขายาวตึง	41	3	-	-	-	-	-	-	-	-	-	-	-	38	TambonChiao Liang

ตาราง 7 จำนวนสถานประกอบการ จำแนกตามขนาดของสถานประกอบการ (จำนวนลูกจ้าง) อำเภอและตำบล (ต่อ)

TABLE 7 NUMBER OF ESTABLISHMENTS BY SIZE OF ESTABLISHMENT (NUMBER OF EMPLOYEES), AMPHOE AND TAMBON (cont.)

อำเภอ/ตำบล	จำนวน สถานประกอบการ Number of establishments	ขนาดของสถานประกอบการ (จำนวนลูกจ้าง) - Size of establishment (Number of employees)											Amphoe/Tambon				
		1 - 5	6 - 10	11 - 15	16 - 20	21 - 25	26 - 30	31 - 50	51 - 100	101 - 200	201 - 500	501 - 1,000		> 1,000	ไม่มี No		
ตำบลบ้านนา	88	13	1	-	-	-	-	-	-	-	-	-	-	-	-	74	TambonBan Na
ตำบลบางหิน	139	3	1	-	-	-	-	-	-	-	-	-	-	-	-	135	TambonBang Hin
อำเภอกระบุรี	1,702	281	32	3	6	2	1	3	1	-	-	-	-	-	-	1,373	AmphoeKra Buri
ตำบลน้ำจืด	407	86	8	1	3	-	1	1	-	-	-	-	-	-	-	307	TambonNam Chuet
ตำบลน้ำจืดน้อย	106	18	4	-	-	-	-	-	1	-	-	-	-	-	-	83	TambonNam Chuet Noi
ตำบลมะขาม	182	34	1	2	-	-	-	-	-	-	-	-	-	-	-	145	TambonMamu
ตำบลปากจั่น	228	57	7	-	-	-	-	2	-	-	-	-	-	-	-	162	TambonPak Chan
ตำบลลำเสียด	307	31	3	-	1	-	-	-	-	-	-	-	-	-	-	272	TambonLam Liang
ตำบลจ.ป.ร.	389	51	8	-	1	1	-	-	-	-	-	-	-	-	-	328	TambonChoporo
ตำบลบางใหญ่	83	4	1	-	1	1	-	-	-	-	-	-	-	-	-	76	TambonBang Yai
อำเภอสุราษฎร์	551	83	11	2	-	-	-	-	-	1	-	-	-	-	-	454	AmphoeSuk Samran
ตำบลนาคา	187	13	1	-	-	-	-	-	-	1	-	-	-	-	-	172	TambonNa Kha
ตำบลกำพวน	364	70	10	2	-	-	-	-	-	-	-	-	-	-	-	282	TambonKam Phuan

ที่มา : สำนักอุตสาหกรรมการ พ.ศ. 2560 (ข้อมูลพื้นฐาน) จังหวัด ระนอง สำนักงานสถิติแห่งชาติ กระทรวงดิจิทัลเพื่อเศรษฐกิจและสังคม

Source : The 2017 Industrial Census (Basic Information), Ranong Province, National Statistical Office, Ministry of Digital Economy and Society.

ตาราง 8 จำนวนลูกจ้างในสถานประกอบการ จำนวนตามขนาดของสถานประกอบการ (จำนวนคนทำงาน) อำเภอและตำบล

TABLE 8 NUMBER OF EMPLOYEES IN ESTABLISHMENTS BY SIZE OF ESTABLISHMENT (NUMBER OF PERSONS ENGAGED), AMPHOE AND TAMBON

อำเภอ/ตำบล	จำนวน ลูกจ้าง Number of employees	ขนาดของสถานประกอบการ (จำนวนคนทำงาน) Size of establishment (Number of persons engaged)											Amphoe/Tambon	
		1 - 5	6 - 10	11- 15	16 - 20	21 - 25	26 - 30	31 - 50	51 - 100	101 - 200	201 - 500	501 - 1,000		> 1,000
จังหวัดระนอง	20,688	3,501	2,867	1,669	1,041	858	594	1,699	1,279	1,900	1,263	2,517	1,500	Ranong
อำเภอเมืองระนอง	18,442	2,657	2,226	1,504	975	756	519	1,582	1,219	1,724	1,263	2,517	1,500	AmphoeMueang Ranong
ตำบลเขาหินขาว	2,721	879	489	317	138	131	81	173	193	-	320	-	-	TambonKhao Niwet
ตำบลราษฏร์	285	74	30	53	16	22	-	30	60	-	-	-	-	TambonRatchakrut
ตำบลพวง	112	52	21	22	17	-	-	-	-	-	-	-	-	TambonNgao
ตำบลบางขัน	9,526	819	883	677	469	395	136	672	343	1,148	469	2,015	1,500	TambonBang Rin
ตำบลปากน้ำ	2,468	408	324	211	229	78	109	382	473	254	-	-	-	TambonPak Nam
ตำบลบางนอน	2,802	245	281	158	106	106	168	290	150	322	474	502	-	TambonBang Non
ตำบลหาดส้มแป้น	131	11	24	12	-	24	25	35	-	-	-	-	-	TambonHat Som Paen
ตำบลทรายแดง	27	3	24	-	-	-	-	-	-	-	-	-	-	TambonSai Daeng
ตำบลเกาะพยาม	370	166	150	54	-	-	-	-	-	-	-	-	-	TambonKo Payam
อำเภอละอุ่น	196	93	82	21	-	-	-	-	-	-	-	-	-	AmphoeLa-un
ตำบลละอุ่นใต้	25	11	14	-	-	-	-	-	-	-	-	-	-	TambonLa-un Tai
ตำบลละอุ่นเหนือ	7	3	4	-	-	-	-	-	-	-	-	-	-	TambonLa-un Nuea
ตำบลบางพระใต้	47	22	14	11	-	-	-	-	-	-	-	-	-	TambonBang Phra Tai
ตำบลบางพระเหนือ	18	8	-	10	-	-	-	-	-	-	-	-	-	TambonBang Phra Nuea
ตำบลบางแก้ว	79	34	45	-	-	-	-	-	-	-	-	-	-	TambonBang Kaeo
ตำบลโฉวรงเหนือ	15	10	5	-	-	-	-	-	-	-	-	-	-	TambonNai Wong Nuea
ตำบลโฉวรงใต้	5	5	-	-	-	-	-	-	-	-	-	-	-	TambonNai Wong Tai
อำเภอกะเปอร์	350	157	119	37	15	22	-	-	-	-	-	-	-	AmphoeKapoe
ตำบลม่วงกลาง	67	33	14	-	-	20	-	-	-	-	-	-	-	TambonMuang KLuang
ตำบลกะเปอร์	236	93	89	37	15	2	-	-	-	-	-	-	-	TambonKapoe
ตำบลเขี้ยวเลี้ยง	6	6	-	-	-	-	-	-	-	-	-	-	-	TambonChiao Liang

ตาราง 8 จำนวนลูกจ้างในสถานประกอบการ จำนวนตามขนาดของสถานประกอบการ (จำนวนคนทำงาน) อำเภอและตำบล (ต่อ)

TABLE 8 NUMBER OF EMPLOYEES IN ESTABLISHMENTS BY SIZE OF ESTABLISHMENT (NUMBER OF PERSONS ENGAGED), AMPHOE AND TAMBON (cont.)

อำเภอ/ตำบล	จำนวน ลูกจ้าง Number of employees	ขนาดของสถานประกอบการ (จำนวนคนทำงาน) Size of establishment (Number of persons engaged)											Amphoe/Tambon				
		1 - 5	6 - 10	11-15	16 - 20	21 - 25	26 - 30	31 - 50	51 - 100	101 - 200	201 - 500	501 - 1,000		> 1,000			
ตำบลบ้านนา	30	20	10	-	-	-	-	-	-	-	-	-	-	-	-	-	TambonBan Na
ตำบลบางหิน	11	5	6	-	-	-	-	-	-	-	-	-	-	-	-	-	TambonBang Hin
อำเภอกระบุรี	1,262	472	328	79	51	80	75	117	60	-	-	-	-	-	-	-	AmphoeKha Buri
ตำบลน้ำจืด	402	166	86	25	37	20	26	42	-	-	-	-	-	-	-	-	TambonNam Chuet
ตำบลน้ำจืดน้อย	135	34	31	10	-	-	-	-	60	-	-	-	-	-	-	-	TambonNam Chuet Noi
ตำบลมะมุ	89	42	19	14	14	-	-	-	-	-	-	-	-	-	-	-	TambonMamu
ตำบลปากจั่น	271	101	75	20	-	-	-	75	-	-	-	-	-	-	-	-	TambonPak Chan
ตำบลลำเสียง	99	41	28	10	-	20	-	-	-	-	-	-	-	-	-	-	TambonLam Liang
ตำบลจ.ป.ร.	210	83	83	-	-	20	24	-	-	-	-	-	-	-	-	-	TambonChoporo
ตำบลบางใหญ่	56	5	6	-	-	20	25	-	-	-	-	-	-	-	-	-	TambonBang Yai
อำเภอสุสำราญ	438	122	112	28	-	-	-	-	-	176	-	-	-	-	-	-	AmphoeSuk Samran
ตำบลนาคา	207	16	15	-	-	-	-	-	-	176	-	-	-	-	-	-	TambonNa Kha
ตำบลกำแพง	231	106	97	28	-	-	-	-	-	-	-	-	-	-	-	-	TambonKam Phuan

ที่มา : สำนักงานอุตสาหกรรม พ.ศ. 2560 (ข้อมูลพื้นฐาน) จังหวัด ระนอง สำนักงานสถิติแห่งชาติ กระทรวงดิจิทัลเพื่อเศรษฐกิจและสังคม

Source : The 2017 Industrial Census (Basic Information), Ranong Province, National Statistical Office, Ministry of Digital Economy and Society.

ตาราง 9 จำนวนของสถานประกอบการ จำแนกตามระยะเวลาการดำเนินงานการค้าปลีกและค้าส่ง
TABLE 9 NUMBER ESTABLISHMENTS BY PERIOD OF OPERATION ,AMPHOE AND TAMBON

อำเภอ/ตำบล	จำนวน สถานประกอบการ Number of establishments	ระยะเวลาการดำเนินงานการค้าปลีกและค้าส่ง (ปี) Period of operation (Year)					Amphoe/Tambon
		< 5	5 - 9	10 - 19	20 - 29	≥ 30	
จังหวัดระนอง	8,777	3,103	2,307	2,268	699	400	Ranong
อำเภอเมืองระนอง	5,315	1,841	1,416	1,339	459	260	AmphoeMueang Ranong
ตำบลเขานิเวศน์	1,443	467	341	424	127	84	TambonKhao Niwet
ตำบลราษฏร์	290	100	92	69	20	9	TambonRatchakrut
ตำบลทิว	231	85	54	52	16	24	TambonNgao
ตำบลบงจั่น	1,618	533	457	396	159	73	TambonBang Rin
ตำบลปากน้ำ	708	223	207	188	54	36	TambonPak Nam
ตำบลบางนอน	576	259	135	116	50	16	TambonBang Non
ตำบลหาดส้มแป้น	106	25	34	23	13	11	TambonHat Som Paen
ตำบลทรายแดง	68	25	18	17	4	4	TambonSai Daeng
ตำบลเกาะพยาม	275	124	78	54	16	3	TambonKo Payam
อำเภอละอุ่น	535	183	159	143	35	15	AmphoeLa-un
ตำบลละอุ่นใต้	57	16	27	10	3	1	TambonLa-un Tai
ตำบลละอุ่นเหนือ	35	8	12	12	2	1	TambonLa-un Nuea
ตำบลบางพระใต้	64	19	14	21	8	2	TambonBang Phra Tai
ตำบลบางพระเหนือ	109	37	30	37	3	2	TambonBang Phra Nuea

ตาราง 9 จำนวนของสถานประกอบการ จำแนกตามระยะเวลาการดำเนินงานและตำบล (ต่อ)
TABLE 9 NUMBER ESTABLISHMENTS BY PERIOD OF OPERATION ,AMPHOE AND TAMBON (cont.)

อำเภอ/ตำบล	จำนวน สถานประกอบการ Number of establishments	ระยะเวลาการดำเนินงาน (ปี) Period of operation (Year)					Amphoe/Tambon
		< 5	5 - 9	10 - 19	20 - 29	≥ 30	
ตำบลบางแก้ว	199	68	55	49	18	9	TambonBang Kao
ตำบลในวงเหนือ	46	21	15	9	1	-	TambonNai Wong Nuea
ตำบลในวงใต้	25	14	6	5	-	-	TambonNai Wong Tai
อำเภอกะเปอร์	674	236	186	187	47	18	AmphoeKapoe
ตำบลม่วงกลาง	136	45	44	35	11	1	TambonMuang Kluang
ตำบลกะเปอร์	270	124	41	70	24	11	TambonKapoe
ตำบลเขี้ยวหลิง	41	13	10	14	2	2	TambonChiao Liang
ตำบลบ้านนา	88	30	35	16	4	3	TambonBan Na
ตำบลบางหิน	139	24	56	52	6	1	TambonBang Hin
อำเภอกระบุรี	1,702	623	377	477	128	97	AmphoeKra Buri
ตำบลน้ำจืด	407	125	89	128	24	41	TambonNam Chuet
ตำบลน้ำจืดน้อย	106	28	24	35	11	8	TambonNam Chuet Noi
ตำบลมะมู่	182	53	33	55	22	19	TambonMamu
ตำบลปากจั่น	228	89	66	54	11	8	TambonPak Chan
ตำบลลำเลียง	307	143	69	68	18	9	TambonLam Liang
ตำบลจ.ป.ร.	389	155	77	111	37	9	TambonChoporo

ตาราง 9 จำนวนของสถานประกอบการ จำแนกตามระยะเวลาการดำเนินงาน (ต่อ)

TABLE 9 NUMBER ESTABLISHMENTS BY PERIOD OF OPERATION ,AMPHOE AND TAMBON (cont.)

อำเภอ/ตำบล	จำนวน สถานประกอบการ Number of establishments	ระยะเวลาการดำเนินงาน (ปี) Period of operation (Year)					Amphoe/Tambon
		< 5	5 - 9	10 - 19	20 - 29	≥ 30	
ตำบลบึงใหญ่	83	30	19	26	5	3	TambonBang Yai
อำเภอสุสำราญ	551	220	169	122	30	10	AmphoeSuk Samran
ตำบลนาคา	187	43	72	58	12	2	TambonNa Kha
ตำบลกำแพง	364	177	97	64	18	8	TambonKam Phuan

ที่มา : สำนักงานอุตสาหกรรม พ.ศ. 2560 (ข้อมูลพื้นฐาน) จังหวัดระนอง สำนักงานสถิติแห่งชาติ กระทรวงดิจิทัลเพื่อเศรษฐกิจและสังคม

Source : The 2017 Industrial Census (Basic Information), Ranong Province, National Statistical Office, Ministry of Digital Economy and Society.

ตาราง 10 จำนวนสถานประกอบการที่พักแรม จำแนกลักษณะการให้บริการที่พักแรม จำนวนห้องพัก อำเภอและตำบล

TABLE 10 NUMBER OF ACCOMMODATION ESTABLISHMENTS BY TYPE OF SERVICE ACCOMMODATION, AMPHOE AND TAMBON

อำเภอ/ตำบล	จำนวน สถานประกอบการที่พัก Number of accommodation establishments	ลักษณะการให้บริการที่พักแรม/ Type of service accommodation		จำนวนห้องพัก เพื่อการท่องเที่ยว Number of rooms for travel	Amphoe/ Tambon
		ไม่ใช้เพื่อการท่องเที่ยว No travel			
		เพื่อการท่องเที่ยว Travel	No travel		
จังหวัดระนอง				3,197	Ranong
อำเภอเมืองระนอง	226	203	23	2,975	AmphoeMueang Ranong
ตำบลเขาหินซ้อน	201	183	18	684	TambonKhao Niwet
ตำบลราษฏร์	27	26	1	38	TambonRatchakrut
ตำบลท่างาว	3	3	-	15	TambonNgao
ตำบลบางกรูด	2	2	-	460	TambonBang Rin
ตำบลบางจัน	26	23	3	98	TambonPak Nam
ตำบลปากน้ำ	8	6	2	269	TambonBang Non
ตำบลบางนอน	24	14	10	20	TambonHat Som Paen
ตำบลหาดส้มแป้น	3	2	1	17	TambonSai Daeng
ตำบลทรายแดง	2	2	-	1,374	TambonKo Payam
ตำบลเกาะพยาม	106	105	1	10	AmphoeLa-un
อำเภอละอุ่น	2	2	-	6	TambonLa-un Tai
ตำบลละอุ่นใต้	1	1	-	-	TambonLa-un Nuea
ตำบลละอุ่นเหนือ	-	-	-	-	TambonBang Phra Tai
ตำบลบางพระใต้	-	-	-	-	TambonBang Phra Nuea
ตำบลบางพระเหนือ	-	-	-	-	

ตาราง 10 จำนวนสถานประกอบการที่พักแรม จำแนกลักษณะการให้บริการที่พักแรม จำนวนห้องพัก อำเภอและตำบล (ต่อ)

TABLE 10 NUMBER OF ACCOMMODATION ESTABLISHMENTS BY TYPE OF SERVICE ACCOMMODATION, AMPHOE AND TAMBON (cont.)

อำเภอ/ตำบล	จำนวน สถานประกอบการที่พัก Number of accommodation establishments	ลักษณะการให้บริการที่พักแรม/ Type of service accommodation		จำนวนห้องพัก เพื่อการท่องเที่ยว Number of rooms for travel	Amphoe/ Tambon
		เพื่อการท่องเที่ยว			
		Travel	No travel		
ตำบลบางแก้ว	1	1	-	4	TambonBang Kao
ตำบลโนนวงเหนือ	-	-	-	-	TambonNai Wong Nuea
ตำบลโนนวงใต้	-	-	-	-	TambonNai Wong Tai
อำเภอกระเปอร์	9	9	-	133	AmphoeKapoe
ตำบลม่วงกลาง	6	6	-	96	TambonMuang Kluang
ตำบลกะเปอร์	3	3	-	37	TambonKapoe
ตำบลเขี้ยวเหลือง	-	-	-	-	TambonChiao Liang
ตำบลบ้านนา	-	-	-	-	TambonBan Na
ตำบลบางหิน	-	-	-	-	TambonBang Hin
อำเภอกระบุรี	12	7	5	48	AmphoeKra Buri
ตำบลน้ำจืด	3	3	-	18	TambonNam Chuet
ตำบลน้ำจืดน้อย	2	-	2	-	TambonNam Chuet Noi
ตำบลมะมุ	5	2	3	15	TambonMamu
ตำบลปากจั่น	-	-	-	-	TambonPak Chan
ตำบลลำเต็ยง	1	1	-	5	TambonLam Liang
ตำบลจ.ป.ร.	1	1	-	10	TambonChoporo

ตาราง 10 จำนวนสถานประกอบการที่พักแรม จำแนกลักษณะการให้บริการที่พักแรม จำนวนห้องพัก อำเภอและตำบล (ต่อ)

TABLE 10 NUMBER OF ACCOMMODATION ESTABLISHMENTS BY TYPE OF SERVICE ACCOMMODATION, AMPHOE AND TAMBON (cont.)

อำเภอ/ตำบล	จำนวน สถานประกอบการที่พัก accommodation establishments	ลักษณะการให้บริการที่พักแรม/ Type of service accommodation		จำนวนห้องพัก เพื่อการท่องเที่ยว Number of rooms for travel	Amphoe/ Tambon
		ไม่ใช้เพื่อการท่องเที่ยว No travel			
		เพื่อการท่องเที่ยว Travel	No travel		
ตำบลบางใหญ่	-	-	-	-	TambonBang Yai
อำเภอสุพรรณบุรี	2	2	-	31	AmphoeSuk Samran
ตำบลนาตา	-	-	-	-	TambonNa Kha
ตำบลกำแพง	2	2	-	31	TambonKam Phuan

หมายเหตุ : สถานประกอบการที่พักแรม หมายถึง โรงแรมและรีสอร์ท เกสต์เฮาส์ โฮสเทลที่พักแรมในชนบท (รหัส 55101 55102 และ 55103)

Note : Accommodation establishments refer to hotels and resort, guesthouses and home stays (Code 55101, 55102 and 55103)

ที่มา : สำมะโนอุตสาหกรรม พ.ศ. 2560 (ข้อมูลพื้นฐาน) จังหวัด ระบุชื่อ สำนักงานสถิติแห่งชาติ กระทรวงดิจิทัลเพื่อเศรษฐกิจและสังคม

Source : The 2017 Industrial Census (Basic Information), Ranong Province, National Statistical Office, Ministry of Digital Economy and Society.

ตาราง 11 จำนวนสถานประกอบการ จำนวนตามการมีการใช้เทคโนโลยีสารสนเทศและการสื่อสาร อำเภอ และตำบล

TABLE 11 NUMBER OF ESTABLISHMENTS BY THE USE OF INFORMATION AND COMMUNICATION TECHNOLOGY, AMPHOE AND TAMBON

อำเภอ/ตำบล	จำนวน สถานประกอบการ Number of establishments	การใช้อินเทอร์เน็ต				การมีการใช้เทคโนโลยีสารสนเทศและการสื่อสาร / The use of information and communication technology				Amphoe/Tambon		
		การใช้คอมพิวเตอร์		Use internet		การขายสินค้าหรือบริการผ่านทางอินเทอร์เน็ต						
		Use computer		ใช้	ไม่ใช้	Sales of goods via internet		ขายผ่านทาง				
		ใช้ / Use	ไม่ใช้	Yes	No	ขายผ่านตลาดกลาง	Social Network	ไม่มี				
ที่สถาน ตนเอง	อื่น Use other place	None		ขายผ่านทางเว็บไซต์ ของตนเอง	ของผู้อื่น	อิเล็กทรอนิกส์	e-Marketplace	No				
Use own establishment				Sale through own website	Sale through other website							
จังหวัดระนอง	8,777	786	10	7,981	879	7,898	45	14	26	469	8,270	Ranong
อำเภอเมืองระนอง	5,315	634	10	4,671	729	4,586	43	14	25	413	4,867	AmphoeMueang Ranong
ตำบลนาหินเจดีย์	1,443	183	5	1,255	182	1,261	13	5	5	98	1,337	TambonKhao Niwet
ตำบลราชพฤกษ์	290	50	-	240	50	240	-	-	-	49	241	TambonRatchakrut
ตำบลพญา	231	1	1	229	2	229	-	-	-	-	231	TambonNgao
ตำบลบางจัน	1,618	229	-	1,389	232	1,386	13	1	5	89	1,517	TambonBang Rin
ตำบลปากน้ำ	708	55	-	653	84	624	3	1	12	70	638	TambonPak Nam
ตำบลบางนอน	576	73	1	502	73	503	10	6	2	8	556	TambonBang Non
ตำบลหาดส้มแป้น	106	2	-	104	2	104	1	-	-	-	105	TambonHat Som Paen
ตำบลทรายแดง	68	-	-	68	-	68	-	-	-	-	68	TambonSai Daeng
ตำบลเกาะพยาม	275	41	3	231	104	171	3	1	1	99	174	TambonKo Payam
อำเภอละอุ่น	535	12	-	523	13	522	-	-	1	8	526	AmphoeLa-un
ตำบลละอุ่นใต้	57	2	-	55	2	55	-	-	-	-	57	TambonLa-un Tai
ตำบลละอุ่นเหนือ	35	-	-	35	1	34	-	-	-	1	34	TambonLa-un Nuea
ตำบลบางพระใต้	64	-	-	64	-	64	-	-	-	-	64	TambonBang Phra Tai
ตำบลบางพระเหนือ	109	3	-	106	2	107	-	-	-	1	108	TambonBang Phra Nuea
ตำบลบางแก้ว	199	4	-	195	6	193	-	-	1	4	194	TambonBang Kao
ตำบลในวงเหนือ	46	3	-	43	2	44	-	-	-	2	44	TambonNai Wong Nuea
ตำบลในวงใต้	25	-	-	25	-	25	-	-	-	-	25	TambonNai Wong Tai

ตาราง 11 จำนวนสถานประกอบการ จำนวนตามการมีการใช้เทคโนโลยีสารสนเทศและการสื่อสาร อำเภอ และตำบล (ต่อ)

TABLE 11 NUMBER OF ESTABLISHMENTS BY THE USE OF INFORMATION AND COMMUNICATION TECHNOLOGY, AMPHOE AND TAMBON (cont.)

อำเภอ/ตำบล	จำนวน สถานประกอบการ Number of establishments	การใช้อินเทอร์เน็ต			การใช้คอมพิวเตอร์			การมีการใช้เทคโนโลยีสารสนเทศและการสื่อสาร / The use of information and communication technology						อำเภอ/Tambon
		Use internet		ไม่ใช้ None	Use computer		ไม่ใช้ None	Sales of goods via internet						
		ใช้ Yes	ไม่ใช้ No		ใช้ / Use ที่สถาน ตนเอง Use own establishment	อื่น Use other place		ขายผ่านทางเว็บไซต์ ของตนเอง Sale through own website	ขายผ่านทางเว็บไซต์ ของคนอื่น Sale through other website	ขายผ่านตลาดกลาง อิเล็กทรอนิกส์ e-Marketplace	ขายผ่านทาง Social Network	ไม่มี No		
อำเภอกะเปอร์	674	8	666	13	661	1	1	-	-	-	1	672	AmphoeKapoe	
ตำบลม่วงกลาง	136	-	136	3	133	-	-	-	-	-	-	136	TambonMuangKluang	
ตำบลกะเปอร์	270	8	262	10	260	1	1	-	-	-	1	268	TambonKapoe	
ตำบลชัยมงคล	41	-	41	-	41	-	-	-	-	-	-	41	TambonChiaoLiang	
ตำบลบ้านนา	88	-	88	-	88	-	-	-	-	-	-	88	TambonBan Na	
ตำบลบางหิน	139	-	139	-	139	-	-	-	-	-	-	139	TambonBang Hin	
อำเภอกระบุรี	1,702	109	1,593	103	1,599	1	30	-	-	-	30	1,671	AmphoeKra Buri	
ตำบลน้ำจืด	407	31	376	32	375	-	16	-	-	-	16	391	TambonNam Chuet	
ตำบลน้ำจืดน้อย	106	11	95	8	98	1	-	-	-	-	-	105	TambonNam Chuet Noi	
ตำบลมะมู	182	7	175	2	180	-	-	-	-	-	-	182	TambonMamu	
ตำบลปากจั่น	228	26	202	25	203	-	8	-	-	-	8	220	TambonPak Chan	
ตำบลลำเลียง	307	15	292	17	290	-	6	-	-	-	6	301	TambonLam Liang	
ตำบลจ.ป.ร.	389	18	371	18	371	-	-	-	-	-	-	389	TambonChoporo	
ตำบลบางใหญ่	83	1	82	1	82	-	-	-	-	-	-	83	TambonBang Yai	
อำเภอสหัสขันธ์	551	23	528	21	530	-	17	-	-	-	17	534	AmphoeSuk Samran	
ตำบลนาตา	187	1	186	1	186	-	1	-	-	-	1	186	TambonNa Kha	
ตำบลกำพวน	364	22	342	20	344	-	16	-	-	-	16	348	TambonKam Phuan	

ที่มา : สำนักงานอุตสาหกรรม พ.ศ. 2560 (ข้อมูลพื้นฐาน) จังหวัด ระนอง สำนักงานสถิติแห่งชาติ กระทรวงดิจิทัลเพื่อเศรษฐกิจและสังคม

Source : The 2017 Industrial Census (Basic Information), Ranong Province, National Statistical Office, Ministry of Digital Economy and Society.

ตาราง 12 จำนวนสถานประกอบการ จำนวนตามรูปแบบการจัดตั้งตามกฎหมาย และกิจกรรมทางเศรษฐกิจ
TABLE 12 NUMBER OF ESTABLISHMENTS BY FORM OF LEGAL ORGANIZATION AND ECONOMIC ACTIVITY

กิจกรรมทางเศรษฐกิจ	จำนวน สถานประกอบการ Number of establishments	ส่วนบุคคล Individual proprietor	รูปแบบการจัดตั้งตามกฎหมาย						รวม	Economic activity
			หุ้นส่วนจำกัด หุ้นส่วนสามัญ นิติบุคคล Juristic partnership	บริษัทจำกัด บริษัทจำกัด (มหาชน) Company limited, Public company limited	ส่วนราชการ รัฐวิสาหกิจ Government, State-enterprises	สหกรณ์ Cooperatives	กลุ่มแม่บ้าน Community enterprise	สมาคม Association		
รวม	8,777	8,286	231	216	4	15	22	3	Total	
การผลิต	902	807	27	51	1	-	16	-	Manufacturing	
การจัดการและการบำบัดน้ำเสีย ของเสียและสิ่งปฏิกูล	3	2	1	-	-	-	-	-	Sewerage, waste management and remediation activities	
การก่อสร้าง	62	36	17	9	-	-	-	-	Construction	
การขายส่งและการขายปลีก การซ่อมแซมยานยนต์ และจักรยานยนต์	594	556	16	22	-	-	-	-	Wholesale and retail trade; repair of motor vehicles and motorcycles	
การขายส่ง	708	616	45	35	-	10	2	-	Wholesale trade	
การขายปลีก	3,542	3,395	75	61	2	5	3	1	Retail trade	
การขนส่งทางบก สถานีเก็บสินค้า	224	203	15	6	-	-	-	-	Land transport and storage	
ที่พักแรม	226	200	14	11	1	-	-	-	Accommodation	
บริการอาหารและเครื่องดื่ม	1,113	1,105	3	4	-	-	-	1	Food and beverage service activities	
ข้อมูลข่าวสารและการสื่อสาร	21	12	2	7	-	-	-	-	Information and communication	
กิจกรรมอสังหาริมทรัพย์	125	120	3	2	-	-	-	-	Real estate activities	
กิจกรรมทางวิชาชีพ วิทยาศาสตร์และเทคโนโลยี	64	57	5	2	-	-	-	-	Professional, scientific and technical activities	
กิจกรรมการบริหาร และการบริการสนับสนุน	166	157	4	4	-	-	1	-	Administrative and support service activities	
ศิลปะ ความบันเทิงและนันทนาการ	198	196	1	-	-	-	-	1	Arts, entertainment and recreation	
กิจกรรมบริการอื่น ๆ	828	824	2	2	-	-	-	-	Other service activities	
กิจกรรมด้านโรงพยาบาลเอกชน	1	-	1	-	-	-	-	-	Private hospital activities	

ที่มา : สำนักข้อมูลทางกรม พ.ศ. 2560 (ข้อมูลพื้นฐาน) จังหวัด รนเอง สำนักงานสถิติแห่งชาติ กระทรวงดิจิทัลและสังคม
Source : The 2017 Industrial Census (Basic Information), Ranong Province, National Statistical Office, Ministry of Digital Economy and Society.

ตาราง 13 จำนวนสถานประกอบการ จำแนกตามรูปแบบการจัดตั้งทางเศรษฐกิจ และกิจกรรมทางเศรษฐกิจ

TABLE 13 NUMBER OF ESTABLISHMENTS BY FORM OF ECONOMIC ORGANIZATION AND ECONOMIC ACTIVITY

กิจกรรมทางเศรษฐกิจ	จำนวน สถานประกอบการ Number of establishments	รูปแบบการจัดตั้งทางเศรษฐกิจ			Form of economic organization	Economic activity
		สำนักงานเดี่ยว Single unit	สำนักงานใหญ่ Head office	สำนักงานสาขา Branch		
รวม	8,777	8,653	24	100	Total	
การผลิต	902	898	1	3	Manufacturing	
การจัดการและการบำบัดน้ำเสีย ของเสียและสิ่งมีมูล	3	3	-	-	Sewerage, waste management and remediation activities	
การก่อสร้าง	62	62	-	-	Construction	
การขายส่งและการขายปลีก การซ่อมแซมยานยนต์ และจักรยานยนต์	594	577	4	13	Wholesale and retail trade; repair of motor vehicles and motorcycles	
การขายส่ง	708	688	8	12	Wholesale trade	
การขายปลีก	3,542	3,481	8	53	Retail trade	
การขนส่งทางบก สถานีเก็บสินค้า	224	219	-	5	Land transport and storage	
ที่พักแรม	226	225	1	-	Accommodation	
บริการอาหารและเครื่องดื่ม	1,113	1,108	-	5	Food and beverage service activities	
ข้อมูลข่าวสารและการสื่อสาร	21	14	-	7	Information and communication	
กิจกรรมอสังหาริมทรัพย์	125	125	-	-	Real estate activities	
กิจกรรมทางวิชาชีพ วิทยาศาสตร์และเทคโนโลยี	64	63	1	-	Professional, scientific and technical activities	
กิจกรรมการบริหาร และการบริการสนับสนุน	166	163	1	2	Administrative and support service activities	
ศิลปะ ความบันเทิงและนันทนาการ	198	198	-	-	Arts, entertainment and recreation	
กิจกรรมบริการอื่น ๆ	828	828	-	-	Other service activities	
กิจกรรมด้านโรงพยาบาลเอกชน	1	1	-	-	Private hospital activities	

ที่มา : สำนักข้อมูลสารสนเทศ พ.ศ. 2560 (ข้อมูลพื้นฐาน) จังหวัด รนอง สำนักงานสถิติแห่งชาติ กระทรวงดิจิทัลเพื่อเศรษฐกิจและสังคม
Source : The 2017 Industrial Census (Basic Information), Ranong Province, National Statistical Office, Ministry of Digital Economy and Society.

ตาราง 14 จำนวนสถานประกอบการ จำนวนตามสัดส่วนของการร่วมลงทุนหรือหุ้นของต่างประเทศ และกิจกรรมทางเศรษฐกิจ

TABLE 14 NUMBER OF ESTABLISHMENTS BY PROPORTION OF FOREIGN INVESTMENT OR SHARE HOLDING AND ECONOMIC ACTIVITY

กิจกรรมทางเศรษฐกิจ	จำนวน สถานประกอบการ Number of establishments	ไม่มีต่างประเทศ		สัดส่วนของการร่วมลงทุนหรือถือหุ้น			Economic activity
		รวมลงทุนหรือถือหุ้น		Proportion of foreign investment or share holding			
		No foreign's investment or share holding	รวม Total	< 10%	10 - 50%	Total	
รวม	216	210	6	2	4	Total	
การผลิต	51	49	2	-	2	Manufacturing	
การจัดการและการบำบัดน้ำเสีย ของเสียและสิ่งปฏิกูล	-	-	-	-	-	Sewerage, waste management and remediation activities	
การก่อสร้าง	9	9	-	-	-	Construction	
การขายส่งและการขายปลีก การซ่อมแซมยานยนต์ และจักรยานยนต์	22	22	-	-	-	Wholesale and retail trade; repair of motor vehicles and motorcycles	
การขายส่ง	35	33	2	1	1	Wholesale trade	
การขายปลีก	61	60	1	-	1	Retail trade	
การขนส่งทางบก สถานีเก็บสินค้า	6	6	-	-	-	Land transport and storage	
ที่พักแรม	11	10	1	1	-	Accommodation	
บริการอาหารและเครื่องดื่ม	4	4	-	-	-	Food and beverage service activities	
ข้อมูลข่าวสารและการสื่อสาร	7	7	-	-	-	Information and communication	
กิจกรรมอสังหาริมทรัพย์	2	2	-	-	-	Real estate activities	
กิจกรรมทางวิชาชีพ วิทยาศาสตร์และเทคโนโลยี	2	2	-	-	-	Professional, scientific and technical activities	
กิจกรรมการบริหาร และการบริการสนับสนุน	4	4	-	-	-	Administrative and support service activities	
ศิลปะ ความบันเทิงและนันทนาการ	-	-	-	-	-	Arts, entertainment and recreation	
กิจกรรมบริการอื่น ๆ	2	2	-	-	-	Other service activities	
กิจกรรมด้านโรงพยาบาลเอกชน	-	-	-	-	-	Private hospital activities	

หมายเหตุ : เฉพาะสถานประกอบการที่มีรูปแบบการจัดตั้งตามกฎหมายเป็นบริษัทจำกัด และบริษัทจำกัด (มหาชน)

Note : Only establishments which were company limited and public company limited.

ที่มา : สำนักข้อมูลทางกรม พ.ศ. 2560 (ข้อมูลพื้นฐาน) จังหวัด ระยอง สำนักงานสถิติแห่งชาติ กระทรวงดิจิทัลเพื่อเศรษฐกิจและสังคม

ตาราง 15 จำนวนสถานประกอบการ จำแนกตามขนาดของสถานประกอบการ (จำนวนคนทำงาน) และกิจกรรมทางเศรษฐกิจ
TABLE 15 NUMBER OF ESTABLISHMENTS BY SIZE OF ESTABLISHMENT (NUMBER OF PERSONS ENGAGED) AND ECONOMIC ACTIVITY

กิจกรรมทางเศรษฐกิจ	ขนาดของสถานประกอบการ (จำนวนคนทำงาน) Size of establishment (Number of persons engaged)											Economic activity		
	จำนวนสถานประกอบการ (จำนวนคนทำงาน) และกิจกรรมทางเศรษฐกิจ													
	1 - 5	6 - 10	11-15	16 - 20	21 - 25	26 - 30	31 - 50	51 - 100	101 - 200	201 - 500	501 - 1,000		> 1,000	
จำนวนสถานประกอบการ (Number of establishments)	8,777	7,880	517	153	69	43	24	45	20	13	4	8	1	Total
รวม	8,777	7,880	517	153	69	43	24	45	20	13	4	8	1	Total
การผลิต	902	707	82	24	22	15	13	15	5	10	4	4	1	Manufacturing
การจัดการและการค้าปลีก ของเสียและสิ่งมีค่า	3	2	1	-	-	-	-	-	-	-	-	-	-	Sewerage, waste management and remediation activities
การก่อสร้าง	62	37	9	8	2	2	1	3	-	-	-	-	-	Construction
การขายส่งและการขายปลีก การซ่อมยานยนต์ และจักรยานยนต์	594	527	47	8	7	1	-	2	2	-	-	-	-	Wholesale and retail trade; repair of motor vehicles and motorcycles
การขายส่ง	708	454	135	51	21	12	3	18	10	2	-	2	-	Wholesale trade
การขายปลีก	3,542	3,389	101	31	6	5	5	2	-	1	-	2	-	Retail trade
การขนส่งทางบก สถานีเก็บสินค้า	224	206	6	5	2	2	-	1	2	-	-	-	-	Land transport and storage
ที่พักแรม	226	175	34	11	2	2	1	1	-	-	-	-	-	Accommodation
บริการอาหารและเครื่องดื่ม	1,113	1,026	66	11	6	2	-	1	1	-	-	-	-	Food and beverage service activities
ข้อมูลข่าวสารและการสื่อสาร	21	16	5	-	-	-	-	-	-	-	-	-	-	Information and communication
กิจกรรมอสังหาริมทรัพย์	125	116	7	1	-	-	-	1	-	-	-	-	-	Real estate activities
กิจกรรมทางวิชาชีพ วิทยาศาสตร์และเทคโนโลยี	64	58	4	2	-	-	-	-	-	-	-	-	-	Professional, scientific and technical activities
กิจกรรมการบริหาร และการบริการสนับสนุน	166	157	8	-	-	-	-	1	-	-	-	-	-	Administrative and support service activities
ศิลปะ ความบันเทิงและนันทนาการ	198	189	6	1	-	1	1	-	-	-	-	-	-	Arts, entertainment and recreation
กิจกรรมบริการอื่น ๆ	828	821	6	-	1	-	-	-	-	-	-	-	-	Other service activities
กิจกรรมด้านโรงพยาบาลเอกชน	1	-	-	-	-	1	-	-	-	-	-	-	-	Private hospital activities

ที่มา : สำนักข้อมูลสารสนเทศ พ.ศ. 2560 (ข้อมูลพื้นฐาน) จังหวัด ระนอง สำนักงานสถิติแห่งชาติ กระทรวงดิจิทัลเพื่อเศรษฐกิจและสังคม
Source : The 2017 Industrial Census (Basic Information), Ranong Province, National Statistical Office, Ministry of Digital Economy and Society.

ตาราง 16 จำนวนคนทำงานในสถานประกอบการ จำแนกตามขนาดของสถานประกอบการ (จำนวนคนทำงาน) และกิจกรรมทางเศรษฐกิจ
TABLE 16 NUMBER OF PERSONS ENGAGED IN ESTABLISHMENTS BY SIZE OF ESTABLISHMENT (NUMBER OF PERSONS ENGAGED) AND ECONOMIC ACTIVITY

กิจกรรมทางเศรษฐกิจ	ขนาดของสถานประกอบการ (จำนวนคนทำงาน) Size of establishment (Number of persons engaged)											Economic activity			
	1 - 5	6 - 10	11 - 15	16 - 20	21 - 25	26 - 30	31 - 50	51 - 100	101 - 200	201 - 500	501 - 1,000		> 1,000		
จำนวนคนทำงาน Number of persons engaged												Total			
รวม	36,471	14,692	3,804	1,929	1,205	973	679	1,751	1,298	1,908	1,263	5,469	1,500	1,500	
การผลิต	11,235	1,471	621	310	401	344	365	630	299	1,514	1,263	2,517	1,500	1,500	Manufacturing
การจัดการและการบำบัดน้ำเสีย ของเสียและสิ่งปฏิกูล	13	5	8	-	-	-	-	-	-	-	-	-	-	-	Sewerage, waste management and remediation activities
การค้าปลีก	501	95	75	101	40	42	27	121	-	-	-	-	-	-	Construction
การขายส่งและการขายปลีก การซ่อมยานยนต์ และจักรยานยนต์	1,827	1,016	342	99	120	24	-	74	152	-	-	-	-	-	Wholesale and retail trade; repair of motor vehicles and motorcycles
การขายส่ง	6,602	1,201	1,007	643	349	263	84	675	657	247	-	1,476	-	-	Wholesale trade
การขายปลีก	9,158	5,979	736	378	106	117	143	76	-	147	-	1,476	-	-	Retail trade
การขนส่งทางบก สถานีเก็บสินค้า	609	249	48	72	33	44	-	35	128	-	-	-	-	-	Land transport and storage
ที่พักแรม	1,101	548	255	141	35	46	30	46	-	-	-	-	-	-	Accommodation
บริการอาหารและเครื่องดื่ม	2,966	2,125	463	136	105	43	-	32	62	-	-	-	-	-	Food and beverage service activities
ข้อมูลข่าวสารและการสื่อสาร	74	36	38	-	-	-	-	-	-	-	-	-	-	-	Information and communication
กิจกรรมอสังหาริมทรัพย์	264	170	48	15	-	-	-	31	-	-	-	-	-	-	Real estate activities
กิจกรรมทางวิชาชีพ วิทยาศาสตร์และเทคโนโลยี	160	110	28	22	-	-	-	-	-	-	-	-	-	-	Professional, scientific and technical activities
กิจกรรมการบริหาร และการบริการสนับสนุน	397	314	52	-	-	-	-	31	-	-	-	-	-	-	Administrative and support service activities
ศิลปะ ความบันเทิงและนันทนาการ	422	314	41	12	-	25	30	-	-	-	-	-	-	-	Arts, entertainment and recreation
กิจกรรมบริการอื่น ๆ	1,117	1,059	42	-	16	-	-	-	-	-	-	-	-	-	Other service activities
กิจกรรมด้านโรงพยาบาลเอกชน	25	-	-	-	-	25	-	-	-	-	-	-	-	-	Private hospital activities

ที่มา : สำนักงานอุตสาหกรรม พ.ศ. 2560 (ข้อมูลพื้นฐาน) จังหวัด ระนอง สำนักงานสถิติแห่งชาติ การทรงงานวิจัยเพื่อเศรษฐกิจและสังคม

Source : The 2017 Industrial Census (Basic Information), Ranong Province, National Statistical Office, Ministry of Digital Economy and Society.

ตาราง 17 จำนวนสถานประกอบการ จำนวนคนขนาดของสถานประกอบการ (จำนวนลูกจ้าง) และกิจกรรมทางเศรษฐกิจ
TABLE 17 NUMBER OF ESTABLISHMENTS BY SIZE OF ESTABLISHMENT (NUMBER OF EMPLOYEES) AND ECONOMIC ACTIVITY

กิจกรรมทางเศรษฐกิจ	ขนาดของสถานประกอบการ (จำนวนลูกจ้าง) Size of establishment (Number of employees)											รวม	Economic activity	
	จำนวนสถานประกอบการ (Number of establishments)													รวม
	1-5	6-10	11-15	16-20	21-25	26-30	31-50	51-100	101-200	201-500	501-1,000			
รวม	8,777	2,114	310	106	67	24	37	18	12	4	4	1	6,057	Total
การผลิต	902	226	47	20	20	12	9	14	4	10	4	1	531	Manufacturing
การจัดทำและการจำหน่ายสินค้า ของเสียและสิ่งปฏิกูล	3	1	1	-	-	-	-	-	-	-	-	-	1	Sewerage, waste management and remediation activities
การก่อสร้าง	62	23	11	5	4	1	1	2	-	-	-	-	15	Construction
การขายส่งและการขายปลีก การซ่อมแซมยานยนต์ และจักรยานยนต์	594	206	27	6	5	1	-	2	2	-	-	-	345	Wholesale and retail trade; repair of motor vehicles and motorcycles
การขายส่ง	708	275	98	36	20	3	6	15	9	1	-	-	245	Wholesale trade
การขายปลีก	3,542	634	57	20	6	3	5	1	1	-	-	-	2,815	Retail trade
การขนส่งทางบก สถานีที่เก็บสินค้า	224	15	5	5	3	-	-	1	2	-	-	-	193	Land transport and storage
ที่พักแรม	226	126	26	6	2	1	1	1	-	-	-	-	63	Accommodation
บริการอาหารและเครื่องดื่ม	1,113	376	23	7	5	-	-	1	1	-	-	-	700	Food and beverage service activities
ข้อมูลข่าวสารและการสื่อสาร	21	8	5	-	-	-	-	-	-	-	-	-	8	Information and communication
กิจกรรมอสังหาริมทรัพย์	125	25	1	1	-	1	-	-	-	-	-	-	97	Real estate activities
กิจกรรมทางวิชาชีพ วิทยาศาสตร์และเทคโนโลยี	64	20	3	-	-	-	-	-	-	-	-	-	41	Professional, scientific and technical activities
กิจกรรมการบริหาร และการบริการสนับสนุน	166	51	1	-	-	1	-	-	-	-	-	-	113	Administrative and support service activities
ศิลปะ ความบันเทิงและนันทนาการ	198	41	2	-	1	1	-	-	-	-	-	-	153	Arts, entertainment and recreation
กิจกรรมบริการอื่น ๆ	828	87	3	-	1	-	-	-	-	-	-	-	737	Other service activities
กิจกรรมด้านโรงพยาบาลเอกชน	1	-	-	-	-	1	-	-	-	-	-	-	-	Private hospital activities
กิจกรรมด้านโรงพยาบาลเอกชน	-	-	-	-	-	-	-	-	-	-	-	-	-	Private hospital activities

ที่มา : สำนักงานอุตสาหกรรม พ.ศ. 2560 (ข้อมูลพื้นฐาน) จังหวัด รณอง สำนักงานสถิติแห่งชาติ กระทรวงดิจิทัลเพื่อเศรษฐกิจและสังคม
Source : The 2017 Industrial Census (Basic Information), Ranong Province, National Statistical Office, Ministry of Digital Economy and Society.

ตาราง 18 จำนวนลูกจ้างในสถานประกอบการ จำแนกตามขนาดของสถานประกอบการ (จำนวนคนทำงาน) และกิจกรรมทางเศรษฐกิจ
TABLE 18 NUMBER OF EMPLOYEES IN ESTABLISHMENTS BY SIZE OF ESTABLISHMENT (NUMBER OF PERSONS ENGAGED) AND ECONOMIC ACTIVITY

กิจกรรมทางเศรษฐกิจ	ขนาดของสถานประกอบการ (จำนวนคนทำงาน) Size of establishment (Number of persons engaged)											Economic activity		
	จำนวนลูกจ้าง													
	1 - 5	6 - 10	11 - 15	16 - 20	21 - 25	26 - 30	31 - 50	51 - 100	101 - 200	201 - 500	501 - 1,000		> 1,000	
Number of employees	20,688	3,501	2,867	1,669	1,041	858	594	1,699	1,279	1,900	1,263	2,517	1,500	Total
การผลิต	9,751	409	475	262	300	298	310	613	296	1,508	1,263	2,517	1,500	Manufacturing
การจัดการและการบำบัดน้ำเสีย ของเสียและสิ่งมีค่า	9	2	7	-	-	-	-	-	-	-	-	-	-	Sewerage, waste management and remediation activities
การก่อสร้าง	427	51	68	91	40	40	25	112	-	-	-	-	-	Construction
การขายส่งและการขายปลีก การซ่อมยานยนต์ และจักรยานยนต์	1,079	367	265	81	116	24	-	74	152	-	-	-	-	Wholesale and retail trade, repair of motor vehicles and motorcycles
การขายส่ง	3,973	459	788	555	313	243	68	659	643	245	-	-	-	Wholesale trade
การขายปลีก	2,398	983	542	335	99	86	136	70	-	147	-	-	-	Retail trade
การขนส่งทางบก สถานีเก็บสินค้า	362	28	37	64	30	40	-	35	128	-	-	-	-	Land transport and storage
ที่พักแรม	719	253	197	117	32	45	30	45	-	-	-	-	-	Accommodation
บริการอาหารและเครื่องดื่ม	1,245	597	303	120	95	39	-	31	60	-	-	-	-	Food and beverage service activities
ข้อมูลข่าวสารและการสื่อสาร	54	16	38	-	-	-	-	-	-	-	-	-	-	Information and communication
กิจกรรมอสังหาริมทรัพย์	109	30	35	14	-	-	-	30	-	-	-	-	-	Real estate activities
กิจกรรมทางวิชาชีพ วิทยาศาสตร์และเทคโนโลยี	79	37	22	20	-	-	-	-	-	-	-	-	-	Professional, scientific and technical activities
กิจกรรมการบริหาร และการบริการสนับสนุน	156	87	39	-	-	-	-	30	-	-	-	-	-	Administrative and support service activities
ศิลปะ ความบันเทิงและนันทนาการ	135	57	23	10	-	20	25	-	-	-	-	-	-	Arts, entertainment and recreation
กิจกรรมบริการอื่น ๆ	169	125	28	-	16	-	-	-	-	-	-	-	-	Other service activities
กิจกรรมด้านโรงพยาบาลเอกชน	23	-	-	-	-	23	-	-	-	-	-	-	-	Private hospital activities

ที่มา : สำนักอุตสาหกรรม พ.ศ. 2560 (ข้อมูลพื้นฐาน) จังหวัด รนอง สำนักงานสถิติแห่งชาติ กระทรวงดิจิทัลเพื่อเศรษฐกิจและสังคม
Source : The 2017 Industrial Census (Basic Information), Ranong Province, National Statistical Office, Ministry of Digital Economy and Society.

ตาราง 19 จำนวนของสถานประกอบการ จำแนกตามระยะเวลาการดำเนินงานและกิจกรรมทางเศรษฐกิจ
TABLE 19 NUMBER ESTABLISHMENTS BY PERIOD OF OPERATION AND ECONOMIC ACTIVITY

กิจกรรมทางเศรษฐกิจ	จำนวน สถานประกอบการ Number of establishments	ระยะเวลาการดำเนินงาน (ปี) Period of operation (Year)					Economic activity
		< 5	5 - 9	10 - 19	20 - 29	≥ 30	
รวม	8,777	3,103	2,307	2,268	699	400	Total
การผลิต	902	189	255	302	100	56	Manufacturing
การจัดการและการบำบัดน้ำเสีย ของเสียและสิ่งสกปรก	3	2	1	-	-	-	Sewerage, waste management and remediation activities
การก่อสร้าง	62	23	16	13	7	3	Construction
การขายส่งและการขายปลีก การซ่อมแซมยานยนต์ และจักรยานยนต์	594	213	151	155	40	35	Wholesale and retail trade; repair of motor vehicles and motorcycles
การขายส่ง	708	233	233	164	57	21	Wholesale trade
การขายปลีก	3,542	1,222	880	968	298	174	Retail trade
การขนส่งทางบก สถานที่เก็บสินค้า	224	40	59	80	27	18	Land transport and storage
ที่พักแรม	226	77	75	44	22	8	Accommodation
บริการอาหารและเครื่องดื่ม	1,113	508	265	231	69	40	Food and beverage service activities
ข้อมูลข่าวสารและการสื่อสาร	21	4	9	3	3	2	Information and communication
กิจกรรมอสังหาริมทรัพย์	125	32	37	36	12	8	Real estate activities
กิจกรรมทางวิชาชีพ วิทยาศาสตร์และเทคโนโลยี	64	14	19	21	9	1	Professional, scientific and technical activities
กิจกรรมการบริหาร และการบริการสนับสนุน	166	72	50	37	5	2	Administrative and support service activities
ศิลปะ ความบันเทิงและนันทนาการ	198	83	67	41	5	2	Arts, entertainment and recreation
กิจกรรมบริการอื่น ๆ	828	391	190	173	44	30	Other service activities
กิจกรรมด้านโรงพยาบาลเอกชน	1	-	-	-	1	-	Private hospital activities

ที่มา : สำนวนอุตสาหกรรม พ.ศ. 2560 (ข้อมูลพื้นฐาน) จังหวัด รณอง สำนักงานสถิติแห่งชาติ กระทรวงดิจิทัลเพื่อเศรษฐกิจและสังคม
Source : The 2017 Industrial Census (Basic Information), Ranong Province, National Statistical Office, Ministry of Digital Economy and Society.

ตาราง 20 จำนวนสถานประกอบการ จำนวนตามการมีเทคโนโลยีสารสนเทศและการสื่อสาร และกิจกรรมทางเศรษฐกิจ

TABLE 20 NUMBER OF ESTABLISHMENTS BY THE USE OF INFORMATION AND COMMUNICATION TECHNOLOGY AND ECONOMIC ACTIVITY

กิจกรรมทางเศรษฐกิจ	จำนวน สถานประกอบการ Number of establishments	การใช้คอมพิวเตอร์ Use computer		การใช้อินเทอร์เน็ต Use internet		การมีเทคโนโลยีสารสนเทศและการสื่อสาร / The use of information and communication technology				Economic activity		
		ใช้ / Use		ไม่ใช้ / No		การขายสินค้าหรือบริการผ่านอินเทอร์เน็ต Sales of goods via internet		การขายสินค้าหรือบริการผ่านช่องทางอื่น Sales of goods via other				
		ที่สถาน ตนเอง Use own establishment	อื่น อื่น other place	ใช่ Yes	ไม่ใช่ No	ขายผ่านทางเว็บไซต์ Sale through own website	ขายผ่านทาง ของผู้อื่น Sale through other website	ขายผ่านกลาง Social Network	ไม่มี No			
รวม	8,777	786	10	7,981	879	7,898	45	14	26	469	8,270	Total
การผลิต	902	88	-	814	92	810	5	-	4	36	862	Manufacturing
การจัดการและการบำบัดน้ำเสีย ของเสียและสิ่งปฏิกูล	3	-	-	3	-	3	-	-	-	-	3	Severage, waste management and remediation activities
การก่อสร้าง	62	15	-	47	16	46	-	-	-	4	58	Construction
การขายส่งและการขายปลีก การซ่อมแซมยานยนต์ และจักรยานยนต์	594	48	-	546	40	554	3	-	1	19	573	Wholesale and retail trade; repair of motor vehicles and motorcycles
การขายส่ง	708	99	-	609	105	603	5	-	1	56	647	Wholesale trade
การขายปลีก	3,542	212	-	3,330	211	3,331	7	3	6	111	3,424	Retail trade
การขนส่งทางบก สถานีที่เก็บสินค้า	224	11	1	212	10	214	-	-	1	4	220	Land transport and storage
ที่พักแรม	226	75	4	147	139	87	11	8	8	108	107	Accommodation
บริการอาหารและเครื่องดื่ม	1,113	45	4	1,064	58	1,055	3	-	2	43	1,070	Food and beverage service activities
ข้อมูลข่าวสารและการสื่อสาร	21	19	-	2	19	2	5	1	1	5	12	Information and communication
กิจกรรมก่อสร้างที่ปรึกษา	125	3	-	122	6	119	-	1	-	3	122	Real estate activities
กิจกรรมทางวิชาชีพ วิทยาศาสตร์และเทคนิค	64	59	-	5	57	7	-	-	-	20	44	Professional, scientific and technical activities
กิจกรรมการบริหาร และการบริการสนับสนุน	166	36	-	130	38	128	3	-	2	18	145	Administrative and support service activities
ศิลปะ ความบันเทิงและนันทนาการ	198	38	-	160	39	159	1	-	-	15	183	Arts, entertainment and recreation
กิจกรรมบริการอื่น ๆ	828	37	1	790	49	779	2	1	-	27	799	Other service activities
กิจกรรมด้านโรงพยาบาลเอกชน	1	1	-	-	-	1	-	-	-	-	1	Private hospital activities

ที่มา : สำนักงานสถิติกรม พ.ศ. 2560 (ข้อมูลพื้นฐาน) จังหวัด รยอง สำนักงานสถิติแห่งชาติ กระทรวงดิจิทัลเพื่อเศรษฐกิจและสังคม

Source : The 2017 Industrial Census (Basic Information), Ranong Province, National Statistical Office, Ministry of Digital Economy and Society.