

สำมะโนอุตสาหกรรม พ.ศ. 2550

จังหวัดลพบุรี

THE 2007 INDUSTRIAL CENSUS

LOPBURI PROVINCE



E1005F500000P18B1

สำนักงานสถิติจังหวัดลพบุรี

สำนักงานสถิติแห่งชาติ

กระทรวงเทคโนโลยีสารสนเทศและการสื่อสาร

LOPBURI PROVINCIAL STATISTICAL OFFICE

NATIONAL STATISTICAL OFFICE

MINISTRY OF INFORMATION AND COMMUNICATION TECHNOLOGY



คำนำ
บทสรุปสำหรับผู้บริหาร
สารบัญตาราง

บทที่ 1 บทนำ

- * ความเป็นมา
- * วัตถุประสงค์
- * ขอบข่ายและคุ้มครอง
- * คาบเวลาอ้างอิง
- * รายการข้อมูลที่เกี่ยวข้อง
- * ประโยชน์ของข้อมูล

บทที่ 2 สรุปข้อมูลที่สำคัญ

- * ข้อมูลทั่วไปของสถานประกอบการอุตสาหกรรมการผลิต
- * ข้อมูลสถิติที่สำคัญ จำแนกตามขนาดของสถานประกอบการและหมวดอุตสาหกรรม

สารบัญตารางสถิติ

- * ภาค 1 ข้อมูลทั่วไปของสถานประกอบการ
 - * ตอนที่ 1 จำแนกตามอำเภอ
 - * ตอนที่ 2 จำแนกตามขนาดของสถานประกอบการ
 - * ตอนที่ 3 จำแนกตามหมวดอุตสาหกรรม
- * ภาค 2 ข้อมูลการดำเนินงานกิจการของสถานประกอบการ
 - * ตอนที่ 1 จำแนกตามขนาดของสถานประกอบการ
 - * ตอนที่ 2 จำแนกตามหมวดอุตสาหกรรม

ภาคผนวก

- * ภาคผนวก ก ระเบียบวิธี
- * ภาคผนวก ข คำนิยาม

คณะผู้จัดทำ CD-ROM
หน่วยงานที่เผยแพร่

ตารางสถิติในรูปแบบ Format Excel

- * ภาค 1 ข้อมูลทั่วไปของสถานประกอบการ
 - * ตอนที่ 1 จำแนกตามอำเภอ
 - * ตอนที่ 2 จำแนกตามขนาดของสถานประกอบการ
 - * ตอนที่ 3 จำแนกตามประเภทอุตสาหกรรม
- * ภาค 2 ข้อมูลการดำเนินงานกิจการของสถานประกอบการ
 - * ตอนที่ 1 จำแนกตามขนาดของสถานประกอบการ
 - * ตอนที่ 2 จำแนกตามประเภทอุตสาหกรรม

หน่วยงานที่เผยแพร่

สำนักสถิติพยากรณ์
สำนักงานสถิติแห่งชาติ
ถนนหลานหลวง เขตป้อมปราบศัตรูพ่าย กทม. 10100
โทร. 0 2281 0333 ต่อ 1413
โทรสาร 0 2281 6438
ไปรษณีย์อิเล็กทรอนิกส์: binfopub@nso.go.th

หรือ

สำนักงานสถิติจังหวัดลพบุรี
ศาลากลางจังหวัดลพบุรี ชั้น 3 อำเภอเมืองลพบุรี จังหวัดลพบุรี 15000
โทรศัพท์ 0 3641 1800
โทรสาร 0 3642 0335
ไปรษณีย์อิเล็กทรอนิกส์: lopburi@nso.go.th

Distributed by

Statistical Forecasting Bureau,
National Statistical Office,
Larn Luang Rd., Bangkok 10100, THAILAND
Tel. +66 2281 0333 ext. 1413
Fax: +66 2281 6438
E-mail: binfopub@nso.go.th
<http://www.nso.go.th>

Or

Lopburi Provincial Statistical Office
Lopburi Provincial Government Office Center 15000, THAILAND
Tel. +66 3641 1800
Fax +66 3642 0335
E-mail: lopburi@nso.go.th

ปีที่จัดพิมพ์

2552

Published

2009

ISBN 978-974-11-2981-2

คำนำ

ข้อมูลสถิติอุตสาหกรรมการผลิต เป็นข้อมูลที่มีความสำคัญสำหรับการกำหนดนโยบาย และวางแผนพัฒนาด้านเศรษฐกิจ และอุตสาหกรรมทั้งในระดับประเทศและระดับจังหวัด สำนักงานสถิติแห่งชาติ ซึ่งเป็นหน่วยงานที่รับผิดชอบในการจัดเก็บข้อมูลทั้งทางด้านเศรษฐกิจและสังคมของประเทศ จำเป็นจะต้องจัดหาข้อมูลสถิติที่เกี่ยวข้อง เพื่อให้ประเทศมีข้อมูลสถิติพื้นฐานที่สำคัญ และเพื่อให้สอดคล้องกับข้อเสนอแนะขององค์การสหประชาชาติที่เสนอแนะให้จัดทำสำมะโนทุก 10 ปี จึงกำหนดให้มีการจัดทำสำมะโนอุตสาหกรรมขึ้น ซึ่งเป็นการจัดทำครั้งที่ 3 ของประเทศไทย เพื่อให้ทุกภาคส่วนสามารถนำข้อมูลไปใช้ประโยชน์ กล่าวคือ ภาครัฐใช้ในการวางแผน กำหนดนโยบาย และทิศทางการพัฒนาเศรษฐกิจด้านอุตสาหกรรมการผลิต ทั้งในระดับประเทศและระดับท้องถิ่น การจัดทำแผนส่งเสริมวิสาหกิจขนาดกลางและขนาดย่อม (SMEs) ใช้ในการจัดทำบัญชีประชาชาติ ใช้ประกอบการพิจารณาจัดโครงสร้างพื้นฐาน เพื่อสนับสนุนและส่งเสริมอุตสาหกรรมผลิตของประเทศได้อย่างมีประสิทธิภาพ ในส่วนของภาคเอกชนใช้เป็นเครื่องมือให้ผู้ประกอบการในการวางแผนธุรกิจ การตัดสินใจลงทุนขยายกิจการขยายสาขา การพิจารณาเปรียบเทียบกับกิจการอื่น ๆ การบริหารและควบคุมการดำเนินงานกิจการด้านต่าง ๆ ให้มีประสิทธิภาพยิ่งขึ้น และสุดท้ายภาคประชาชนใช้ในการพิจารณาประกอบการตัดสินใจเข้ามาลงทุน การศึกษาวิเคราะห์เชิงลึกเกี่ยวกับอุตสาหกรรมผลิตที่อยู่ในความสนใจ และเรื่องที่เกี่ยวข้อง

ในการจัดทำสำมะโนอุตสาหกรรมครั้งนี้ ได้ดำเนินการเก็บรวบรวมข้อมูลเป็น 2 ขั้นตอน คือ ขั้นการเก็บรวบรวมข้อมูลพื้นฐานของสถานประกอบการทุกประเภท และขั้นการเก็บรวบรวมข้อมูลรายละเอียด ซึ่งจะเก็บรวบรวมรายละเอียดเฉพาะการประกอบอุตสาหกรรมผลิต

รายงานฉบับนี้ เป็นรายงานผลการเก็บรวบรวมข้อมูลรายละเอียดเกี่ยวกับการประกอบกิจการของสถานประกอบการ ซึ่งดำเนินการเก็บรวบรวมข้อมูลระหว่างเดือนกรกฎาคม – กันยายน 2550 ข้อมูลที่นำเสนอเป็นข้อมูลของสถานประกอบการที่มีคนทำงานตั้งแต่ 1 คนขึ้นไป ที่ประกอบอุตสาหกรรมผลิตที่ตั้งอยู่ในเขตเทศบาล และนอกเขตเทศบาลของจังหวัดลพบุรี

สำนักงานสถิติจังหวัดลพบุรี ขอขอบขอบคุณผู้ประกอบการและผู้เกี่ยวข้องทุกฝ่ายที่ได้ให้ความร่วมมือในการให้ข้อมูล ซึ่งเป็นผลให้การปฏิบัติงานครั้งนี้สำเร็จลุล่วงไปด้วยดี

บทสรุปสำหรับผู้บริหาร

ปัจจุบันโครงสร้างการผลิตของประเทศไทย ได้เปลี่ยนแปลงจากระบบเศรษฐกิจแบบเกษตรกรรม มาเป็นระบบเศรษฐกิจแบบอุตสาหกรรมมากขึ้น นอกจากนี้จะมีอุตสาหกรรมใหม่ ๆ เกิดขึ้นจำนวนมากแล้ว ลักษณะการประกอบอุตสาหกรรมขนาดเล็กและอุตสาหกรรมในครัวเรือนก็มีบทบาทต่อการเจริญเติบโตทางเศรษฐกิจโดยรวมของประเทศมากขึ้น สำนักงานสถิติแห่งชาติ ในฐานะเป็นหน่วยงานที่รับผิดชอบในการเก็บรวบรวมข้อมูลทั้งทางด้านเศรษฐกิจและสังคมของประเทศ จึงกำหนดให้มีการจัดทำสำมะโนอุตสาหกรรม พ.ศ. 2550 ขึ้น ซึ่งนับเป็นครั้งที่ 3 ของประเทศไทย โดยครั้งแรกจัดทำในปี พ.ศ. 2507 และครั้งที่สอง ในปี พ.ศ. 2540

ในการจัดทำสำมะโนอุตสาหกรรมครั้งนี้ ได้ดำเนินการเก็บรวบรวมข้อมูลเป็น 2 ขั้นตอน คือ ขั้นการเก็บรวบรวมข้อมูลพื้นฐานของสถาน-ประกอบการทุกประเภท และขั้นการเก็บรวบรวมข้อมูลรายละเอียด ซึ่งจะเก็บรวบรวมรายละเอียดเฉพาะการประกอบอุตสาหกรรมการผลิต

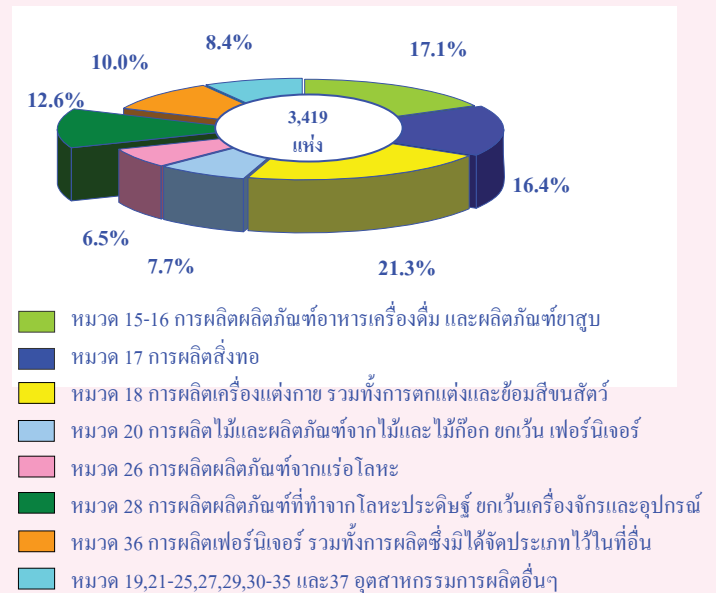
สำหรับรายงานผลสำมะโนอุตสาหกรรม พ.ศ. 2550 ฉบับนี้เป็นผลการเก็บรวบรวมข้อมูลรายละเอียดเกี่ยวกับการประกอบกิจการของสถานประกอบการในปี 2549 ซึ่งดำเนินการเก็บรวบรวมข้อมูลระหว่างเดือนกรกฎาคม - กันยายน พ.ศ. 2550 ข้อมูลที่นำเสนอเป็นข้อมูลของสถานประกอบการที่มีคนทำงานตั้งแต่ 1 คนขึ้นไป ที่ประกอบอุตสาหกรรมการผลิตที่ตั้งอยู่ในเขตเทศบาลและนอกเขตเทศบาลของจังหวัดลพบุรี ซึ่งสรุปได้ดังนี้

1. จำนวนสถานประกอบการ

จังหวัดลพบุรี มีจำนวนสถานประกอบการอุตสาหกรรมการผลิตทั้งสิ้น 3,419 แห่ง เมื่อพิจารณาประเภทของหมวดอุตสาหกรรมพบว่า สถานประกอบการที่ประกอบอุตสาหกรรมการผลิตเครื่องแต่งกาย รวมทั้งการตกแต่งและซ่อมสีขนสัตว์ มีจำนวนมากที่สุด จำนวน 728 แห่ง คิดเป็นร้อยละ 21.3 ของสถานประกอบการทั้งสิ้น รองลงมาเป็นสถานประกอบการผลิตผลิตภัณฑ์อาหารและเครื่องดื่ม จำนวน 586 แห่ง คิดเป็นร้อยละ 17.1 และการผลิตสิ่งทอ

จำนวน 561 แห่ง คิดเป็นร้อยละ 16.4 ตามลำดับ ส่วนสถานประกอบการที่เหลือประกอบอุตสาหกรรมประเภทอื่น ๆ

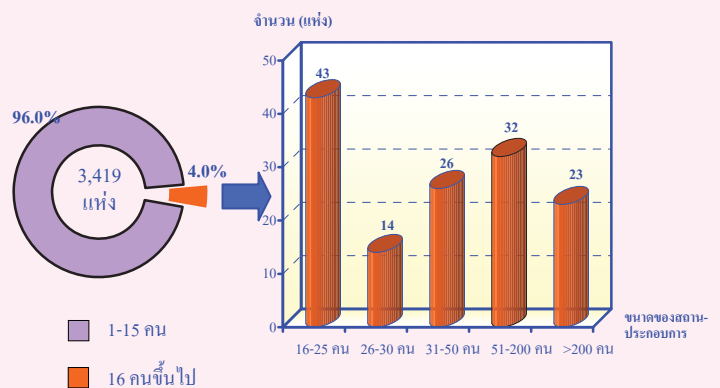
แผนภูมิ ก ร้อยละของสถานประกอบการอุตสาหกรรม การผลิต จำแนกตามหมวดอุตสาหกรรม



2. ขนาดของสถานประกอบการ

เมื่อพิจารณาขนาดของสถานประกอบการ จำแนกตามจำนวนคนทำงาน พบว่า ส่วนใหญ่เป็นสถานประกอบการที่มีจำนวนคนทำงาน 1 - 15 คน คิดเป็นร้อยละ 96.0 ของสถานประกอบการทั้งสิ้น และสถานประกอบการที่มีจำนวนคนทำงานตั้งแต่ 16 คนขึ้นไป คิดเป็นร้อยละ 4.0

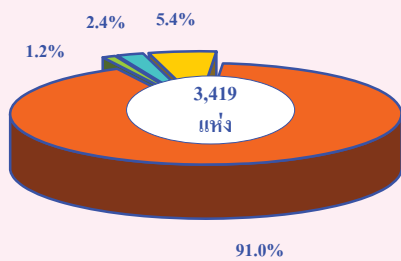
แผนภูมิ ข จำนวนสถานประกอบการอุตสาหกรรมการผลิต จำแนกตามขนาดของสถานประกอบการ (จำนวนคนทำงาน)



3. รูปแบบการจัดตั้งตามกฎหมาย

สำหรับรูปแบบการจัดตั้งตามกฎหมายของสถานประกอบการ พบว่าส่วนใหญ่ ร้อยละ 91.0 มีรูปแบบการจัดตั้งตามกฎหมายเป็นส่วนบุคคล ที่มีรูปแบบเป็นส่วนราชการ รัฐวิสาหกิจ และสหกรณ์และอื่น ๆ ร้อยละ 5.4 รูปแบบบริษัทจำกัด บริษัทจำกัด (มหาชน) ร้อยละ 2.4 ห้างหุ้นส่วนจำกัด ห้างหุ้นส่วนสามัญนิติบุคคล ร้อยละ 1.2 ตามลำดับ

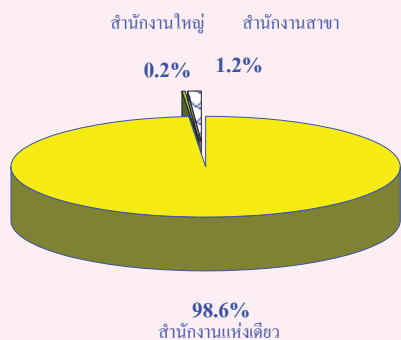
แผนภูมิ ค ร้อยละของสถานประกอบการอุตสาหกรรมการผลิต จำแนกตามรูปแบบการจัดตั้งตามกฎหมาย



4. รูปแบบการจัดตั้งทางเศรษฐกิจ

รูปแบบการจัดตั้งทางเศรษฐกิจของสถานประกอบการของจังหวัดชลบุรี ส่วนใหญ่ร้อยละ 98.6 มีรูปแบบการจัดตั้งทางเศรษฐกิจเป็นสำนักงานแห่งเดียว สำนักงานสาขา ร้อยละ 1.2 และที่เป็นสำนักงานใหญ่มีเพียงร้อยละ 0.2

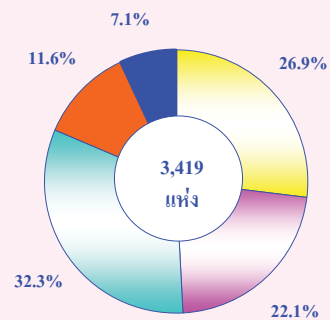
แผนภูมิ ง ร้อยละของสถานประกอบการอุตสาหกรรมการผลิต จำแนกตามรูปแบบการจัดตั้งทางเศรษฐกิจ



5. ระยะเวลาในการดำเนินการ

ระยะเวลาในการดำเนินการ ส่วนใหญ่อยู่มีระยะเวลาระหว่าง 10 - 19 ปี ร้อยละ 32.3 รองลงมา มีระยะเวลาน้อยกว่า 5 ปี ร้อยละ 26.9 ระยะเวลาดำเนินการ 5 - 9 ปี ร้อยละ 22.1 ระยะเวลาดำเนินการ 20 - 29 ปี ร้อยละ 11.6 สำหรับสถานประกอบการที่มีระยะเวลาในการดำเนินการตั้งแต่ 30 ปีขึ้นไปมีเพียงร้อยละ 7.1

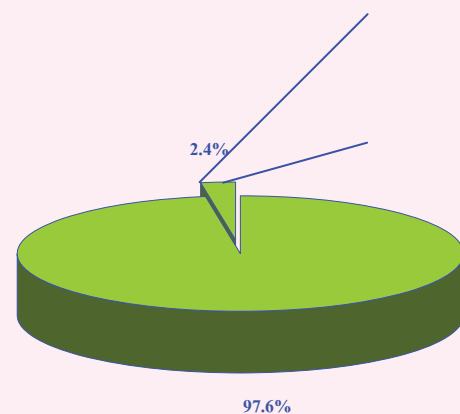
แผนภูมิ จ ร้อยละของสถานประกอบการอุตสาหกรรมการผลิต จำแนกตามระยะเวลาในการดำเนินการ



6. ทุนจดทะเบียน

สถานประกอบการส่วนใหญ่ไม่มีทุนจดทะเบียน ร้อยละ 97.6 มีเพียงร้อยละ 2.4 ที่มีทุนจดทะเบียน เมื่อพิจารณาตามมูลค่าเงินลงทุนจดทะเบียน พบว่า ส่วนใหญ่มีทุนจดทะเบียนต่ำกว่า 10 ล้านบาท ร้อยละ 73.4 รองลงมา มีทุนจดทะเบียน 10-99 ล้านบาท และมีทุนจดทะเบียนมากกว่า 100 ล้านบาทขึ้นไป มีร้อยละ 3.8

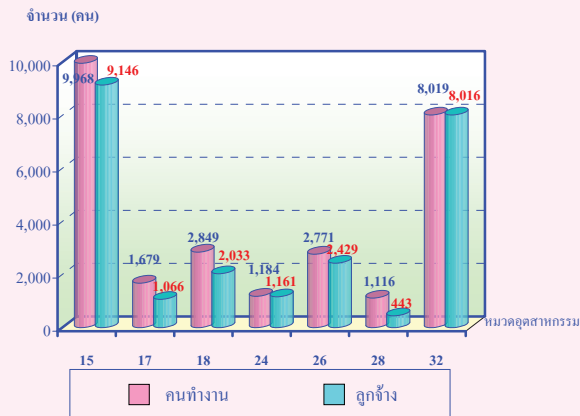
แผนภูมิ ฉ ร้อยละของสถานประกอบการอุตสาหกรรมการผลิต จำแนกตามทุนจดทะเบียน



7. จำนวนคนทำงาน และลูกจ้าง

จังหวัดลพบุรีมีจำนวนคนทำงานของสถานประกอบการทั้งหมด 32,296 คน และลูกจ้างทั้งหมด 27,909 คน ซึ่งอยู่ในสถานประกอบการหมวดอุตสาหกรรมการผลิตภัณฑอาหารและเครื่องดื่ม มากที่สุด คิดเป็นร้อยละ 30.9 รองลงมาอยู่ในสถานประกอบการหมวดอุตสาหกรรมผลิตอุปกรณ์และเครื่องอุปกรณ์วิทยุ โทรทัศน์และการสื่อสาร คิดเป็นร้อยละ 24.8 สถานประกอบการหมวดอุตสาหกรรมการผลิตเครื่องแต่งกาย รวมทั้งการตกแต่งและซ่อมสีขนสัตว์ ร้อยละ 8.8 ตามลำดับ

แผนภูมิ ข จำนวนคนทำงานและลูกจ้าง ของสถานประกอบการอุตสาหกรรมการผลิต จำแนกตามหมวดอุตสาหกรรม

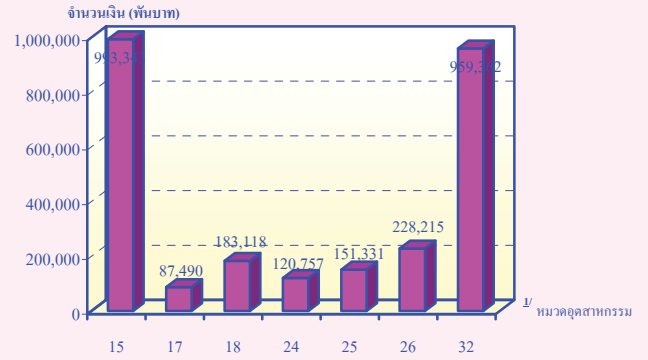


หมายเหตุ : คนทำงาน หมายถึง เจ้าของกิจการทั้งหุ้นส่วน คนทำงานโดยไม่ได้รับค่าจ้าง เงินเดือนและลูกจ้าง

8. ค่าตอบแทนแรงงาน

ค่าตอบแทนแรงงานทั้งหมดในจังหวัดลพบุรีมีจำนวน 2,925,526 พันบาท เมื่อจำแนกตามหมวดอุตสาหกรรม พบว่า สถานประกอบการที่อยู่ในหมวดอุตสาหกรรมการผลิตภัณฑอาหารและเครื่องดื่ม มีค่าตอบแทนแรงงานมากที่สุด คิดเป็น ร้อยละ 34.0 ของสถานประกอบการทั้งหมด รองลงมาสถานประกอบการที่อยู่ในหมวดอุตสาหกรรมผลิตอุปกรณ์และเครื่องอุปกรณ์วิทยุ โทรทัศน์และการสื่อสาร คิดเป็นร้อยละ 32.8 ของสถานประกอบการทั้งหมด การผลิตภัณฑจากแร่โลหะ คิดเป็นร้อยละ 7.8 ของสถานประกอบการทั้งหมด

แผนภูมิ ข ค่าตอบแทนแรงงาน จำแนกตามหมวดอุตสาหกรรม

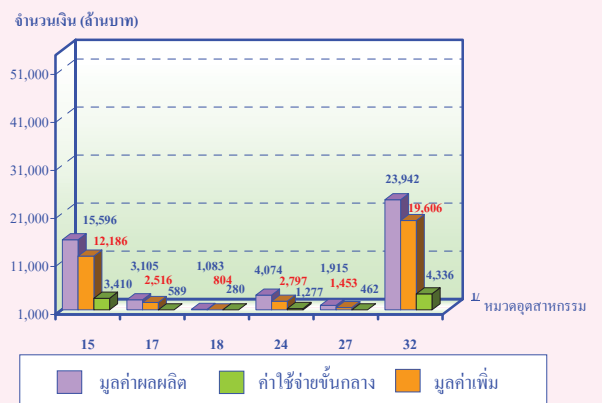


9. มูลค่าผลผลิต ค่าใช้จ่ายขั้นกลางและมูลค่าเพิ่ม

ตาราง ก มูลค่าผลผลิต ค่าใช้จ่ายขั้นกลางและมูลค่าเพิ่มของสถานประกอบการอุตสาหกรรมการผลิต จำแนกตามหมวดอุตสาหกรรม

หมวดอุตสาหกรรม	จำนวนเงิน (ล้านบาท)		
	มูลค่าผลผลิต	ค่าใช้จ่ายขั้นกลาง	มูลค่าเพิ่ม
15	52,118.7	41,021.5	11,097.1
17	15,595.8	12,185.6	3,410.2
18	3,104.8	2,515.9	588.9
20	100.4	73.3	27.1
26	729.2	533.1	196.1
28	1,915.4	1,452.9	462.4
36	87.8	49.0	38.8
19,21-25,27,29,30-35,37	30,530.3	24,174.2	6,356.2

แผนภูมิ ฉ มูลค่าผลผลิต ค่าใช้จ่ายขั้นกลางและมูลค่าเพิ่มของสถานประกอบการอุตสาหกรรมการผลิต จำแนกตามหมวดอุตสาหกรรม



หมายเหตุ : 1) หมวดอุตสาหกรรม

หมวด 15 การผลิตภัณฑภัณฑอาหารเครื่องดื่ม และผลิตภัณฑยาสูบ

หมวด 17 การผลิตสิ่งทอ

หมวด 18 การผลิตเครื่องแต่งกาย รวมทั้งการตกแต่งและซ่อมสีขนสัตว์

หมวด 24 การผลิตภัณฑภัณฑและผลิตภัณฑเคมี

หมวด 25 การผลิตภัณฑภัณฑช่างและพลาสติก

หมวด 26 การผลิตภัณฑภัณฑจากแร่โลหะ

หมวด 27 การผลิตโลหะขั้นมูลฐาน

หมวด 28 การผลิตภัณฑภัณฑที่ทำจากโลหะประดิษฐ์ ยกเว้นเครื่องจักรและอุปกรณ์

หมวด 32 การผลิตอุปกรณ์และเครื่องอุปกรณ์วิทยุ โทรทัศน์ และการสื่อสาร

สารบัญตาราง

- | | |
|---------|--|
| ตาราง ก | จำนวนและร้อยละของสถานประกอบการอุตสาหกรรมการผลิต จำแนกตามอำเภอ |
| ตาราง ข | จำนวนและร้อยละของสถานประกอบการอุตสาหกรรมการผลิต จำแนกตามลักษณะของสถานประกอบการ |
| ตาราง ค | จำนวนและร้อยละของสถานประกอบการอุตสาหกรรมการผลิต จำแนกตามหมวดอุตสาหกรรม |
| ตาราง ง | จำนวนและร้อยละของคนทำงาน ลูกจ้าง และค่าตอบแทนแรงงาน จำแนกตามขนาดของสถานประกอบการ และหมวดอุตสาหกรรม |
| ตาราง จ | มูลค่าผลผลิต และมูลค่าเพิ่มของสถานประกอบการอุตสาหกรรมการผลิต จำแนกตามขนาดของสถานประกอบการ และหมวดอุตสาหกรรม |
| ตาราง ฉ | มูลค่าผลผลิต และมูลค่าเพิ่มเฉลี่ยต่อสถานประกอบการ และต่อคนทำงาน จำแนกตามขนาดของสถานประกอบการ และหมวดอุตสาหกรรม |

บทที่ 1

บทนำ

1.1 ความเป็นมา

สำนักงานสถิติแห่งชาติได้จัดทำสำมะโนอุตสาหกรรมขึ้นเป็นครั้งแรกในปี 2507 และครั้งที่ 2 ในปี 2540 โดยมีวัตถุประสงค์เพื่อเก็บรวบรวมข้อมูลเกี่ยวกับจำนวนและลักษณะที่สำคัญของสถานประกอบการอุตสาหกรรมการผลิตทุกขนาดทั่วประเทศเพื่อใช้ประกอบในการกำหนดนโยบายและวางแผนพัฒนาการลงทุนและปรับปรุงกิจการอุตสาหกรรมผลิตทั้งในภาครัฐและเอกชน

ในปัจจุบันโครงสร้างการผลิตของประเทศได้เปลี่ยนแปลงจากระบบเศรษฐกิจแบบเกษตรกรรมมาเป็นระบบเศรษฐกิจแบบอุตสาหกรรมมากขึ้น นอกจากนี้จะมีอุตสาหกรรมใหม่ๆ เกิดขึ้นจำนวนมากแล้ว ลักษณะการประกอบอุตสาหกรรมขนาดเล็กและอุตสาหกรรมในครัวเรือนก็มีบทบาทต่อการเจริญเติบโตทางเศรษฐกิจโดยรวมของประเทศมากขึ้น ข้อมูลโครงสร้างพื้นฐานเกี่ยวกับการประกอบอุตสาหกรรมการผลิตจึงมีความสำคัญสำหรับการกำหนดนโยบายและวางแผนพัฒนาด้านเศรษฐกิจและอุตสาหกรรม ทั้งในระดับประเทศและระดับจังหวัดทำให้ความต้องการใช้ข้อมูลดังกล่าวเพิ่มมากขึ้น ทั้งในภาครัฐบาลและเอกชน

สำนักงานสถิติแห่งชาติซึ่งเป็นหน่วยงานที่รับผิดชอบในการจัดเก็บข้อมูลทั้งทางด้านเศรษฐกิจและสังคมของประเทศ จำเป็นจะต้องจัดหาข้อมูลสถิติที่เกี่ยวข้องในเรื่องนี้เพื่อให้สอดคล้องกับข้อเสนอแนะขององค์การสหประชาชาติ ที่เสนอแนะให้จัดทำสำมะโนทุก 10 ปี สำนักงานสถิติแห่งชาติ จึงกำหนดให้มีการจัดทำสำมะโนอุตสาหกรรม พ.ศ. 2550 ขึ้นซึ่งเป็นการจัดทำสำมะโนอุตสาหกรรม ครั้งที่ 3 ของประเทศไทย โดยกำหนดแผนเนินการเก็บรวบรวมข้อมูลเป็น 2 ขั้นตอน คือ ขั้นการเก็บรวบรวมข้อมูลพื้นฐานของสถานประกอบการทุกประเภท และขั้นการเก็บรวบรวมข้อมูลรายละเอียด ซึ่งจะเก็บรวบรวมรายละเอียดเฉพาะการประกอบอุตสาหกรรมการผลิต

1.2 วัตถุประสงค์

1.2.1 เพื่อเก็บรวบรวมข้อมูลที่สำคัญทางด้านอุตสาหกรรมการผลิต เช่น จำนวนสถานประกอบการประเภทอุตสาหกรรม จำนวนคนทำงาน ลูกจ้าง ค่าตอบแทนแรงงาน มูลค่าซื้อวัตถุดิบและวัสดุประกอบในการผลิตและค่าใช้จ่ายในการดำเนินงานของสถานประกอบการ มูลค่าขายผลผลิต และรายรับของสถานประกอบการ ผลิตภัณฑ์และวัตถุดิบคงเหลือ รวมทั้งมูลค่าสินทรัพย์ถาวรของสถานประกอบการ เป็นต้น ข้อมูลเหล่านี้จะเป็นประโยชน์สำหรับภาครัฐใช้พิจารณาประกอบการกำหนดนโยบายเพื่อพัฒนาและส่งเสริมการลงทุนในภาคอุตสาหกรรมผลิตของประเทศ

1.2.2 เพื่อใช้ในการจัดทำบัญชีประชาชาติ และสร้างตารางปัจจัยการผลิตและผลผลิตของประเทศ

1.3 ขอบข่ายและกลุ่มรวม

ขอบข่ายในการเก็บรวบรวมข้อมูล ได้แก่ สถานประกอบการที่ดำเนินกิจกรรมเกี่ยวกับการผลิต ตามการจัดประเภทอุตสาหกรรมตามกิจกรรมทางเศรษฐกิจทุกประเภทตามมาตรฐานสากล (International Standard Industrial Classification of all Economic Activities : ISIC Rev.3.0)

กลุ่มรวม สถานประกอบการอุตสาหกรรมการผลิตที่มีคนทำงานตั้งแต่ 1 คนขึ้นไปที่ตั้งอยู่ในเขตเทศบาล และนอกเขตเทศบาลของ จังหวัดลพบุรี

1.4 คาบเวลาอ้างอิง

ข้อมูลเกี่ยวกับจำนวนและลักษณะต่าง ๆ ของสถานประกอบการที่เก็บรวบรวมเป็นข้อมูลของสถานประกอบการที่ดำเนินกิจการในรอบ 12 เดือน (การดำเนินกิจการระหว่าง 1 มกราคมถึง 31 ธันวาคม 2549)

1.5 รายการข้อมูลที่เก็บรวบรวม

1.5.1 ข้อมูลทั่วไปของสถานประกอบการ ได้แก่ ชื่อ ที่ตั้ง และสถานที่ติดต่อของสถานประกอบการ รูปแบบการจัดตั้งตามกฎหมาย รูปแบบการจัดตั้งทางเศรษฐกิจการมีต่างประเทศร่วมลงทุนหรือถือหุ้นเป็นต้น

1.5.2 คนทำงาน ลูกจ้างและค่าตอบแทนแรงงาน

1.5.3 ต้นทุนการผลิตและค่าใช้จ่ายของ สถานประกอบการ

1.5.4 ผลผลิตและรายรับของสถานประกอบการ 1.5.5 สินทรัพย์ถาวรของสถานประกอบการ

1.5.6 การวิจัย พัฒนา และห้องปฏิบัติการ

1.6 ประโยชน์ของข้อมูล

1.6.1 ใช้ในการวางแผน กำหนดนโยบาย และทิศทางการพัฒนาเศรษฐกิจด้านอุตสาหกรรม การผลิตทั้งในระดับประเทศและระดับท้องถิ่น การจัดทำแผนส่งเสริมวิสาหกิจขนาดกลางและขนาดย่อม (SMEs) ใช้ในการจัดทำบัญชีประชาชาติ ใช้ประกอบการพิจารณาจัดหาโครงสร้างพื้นฐาน เพื่อสนับสนุน และส่งเสริมอุตสาหกรรมการผลิตของประเทศได้อย่างมีประสิทธิภาพ

1.6.2 ใช้เป็นเครื่องมือสำหรับผู้ประกอบการในการวางแผนธุรกิจ การตัดสินใจลงทุนขยายกิจการ ขยายสาขา การพิจารณาเปรียบเทียบกับกิจการอื่น ๆ การบริหารและควบคุมการดำเนินงานต่าง ๆ ให้มีประสิทธิภาพยิ่งขึ้น

1.6.3 ใช้ในการพิจารณาประกอบการตัดสินใจเข้ามาลงทุน การศึกษาวิเคราะห์เชิงลึกเกี่ยวกับอุตสาหกรรมการผลิตที่อยู่ในความสนใจและเรื่องที่เกี่ยวข้อง

บทที่ 2

สรุปข้อมูลที่สำคัญ

2.1 ข้อมูลทั่วไปของสถานประกอบการอุตสาหกรรมการผลิต

2.1.1 จำนวนสถานประกอบการ

จากการเก็บรวบรวมข้อมูลที่สำคัญทางด้านอุตสาหกรรมการผลิตของสถานประกอบการ ที่มีคนทำงานตั้งแต่ 1 คนขึ้นไปที่ตั้งอยู่ในเขตเทศบาลและนอกเขตเทศบาลของจังหวัดลพบุรี พบว่า มีจำนวนสถานประกอบการทั้งสิ้น 3,419 แห่ง ซึ่งตั้งอยู่อำเภอเมืองลพบุรีมากที่สุดจำนวน 1,021 แห่ง คิดเป็นร้อยละ 29.9 ของสถานประกอบการทั้งหมด รองลงมาตั้งอยู่อำเภอบ้านหมี่ จำนวน 611 แห่ง คิดเป็นร้อยละ 17.9 และอำเภอลำไ้ จำนวน 459 แห่ง คิดเป็นร้อยละ 13.4 ตามลำดับ

สำหรับอำเภอที่มีสถานประกอบการน้อยที่สุดคืออำเภอหนองม่วงมีเพียง 44 แห่ง คิดเป็นร้อยละ 1.3 ของสถานประกอบการทั้งหมด (ตาราง ก)

ตาราง ก จำนวนและร้อยละของสถานประกอบการอุตสาหกรรมการผลิต จำแนกตามอำเภอ

อำเภอ	จำนวน	ร้อยละ
รวม	3,419	100.0
เมืองลพบุรี	1,021	29.9
โคกสำโรง	179	5.2
บ้านหมี่	611	17.9
ชัยบาดาล	187	5.4
พัฒนานิคม	269	7.9
ลำไ้	459	13.4
หนองม่วง	44	1.3
โคกเจริญ	178	5.2
ลำสนธิ	243	7.1
ท่าหลวง	102	3.0
สระโบสถ์	126	3.7

2.1.2 ขนาดของสถานประกอบการ

เมื่อพิจารณาขนาดของสถานประกอบการ จำแนกตามจำนวนคนทำงาน พบว่า ส่วนใหญ่เป็นสถานประกอบการที่มีจำนวนคนทำงาน 1 - 15 คน คิดเป็นร้อยละ 96.0 ของสถานประกอบการทั้งสิ้น รองลงมา เป็นสถานประกอบการที่มีจำนวนคนทำงานระหว่าง 16 - 25 คน คิดเป็นร้อยละ 1.3 ส่วนสถานประกอบการที่มีคนทำงาน 51 - 200 คน คิดเป็นร้อยละ 0.9 ตามลำดับ

2.1.3 รูปแบบการจัดตั้งตามกฎหมาย

สำหรับรูปแบบการจัดตั้งตามกฎหมายของสถานประกอบการ พบว่าส่วนใหญ่ ร้อยละ 91.0 มีรูปแบบการจัดตั้งตามกฎหมายเป็นส่วนบุคคล ที่มีรูปแบบเป็นอื่น ๆ ร้อยละ 5.1 รูปแบบบริษัทจำกัด บริษัทจำกัด (มหาชน) ร้อยละ 2.4 ห้างหุ้นส่วนจำกัด ห้างหุ้นส่วนสามัญนิติบุคคล ร้อยละ 1.2 ตามลำดับ ส่วนที่มีรูปแบบส่วนราชการ รัฐวิสาหกิจ และสหกรณ์ มีสัดส่วนเท่ากันเพียง ร้อยละ 0.2

2.1.4 รูปแบบการจัดตั้งทางเศรษฐกิจ

รูปแบบการจัดตั้งทางเศรษฐกิจของสถานประกอบการของจังหวัดลพบุรี ส่วนใหญ่ร้อยละ 98.6 มีรูปแบบการจัดตั้งทางเศรษฐกิจเป็นสำนักงานแห่งเดียว ที่เป็นสำนักงานใหญ่มีเพียง ร้อยละ 0.2 และสำนักงานสาขา ร้อยละ 1.2

2.1.5 ระยะเวลาในการดำเนินงาน

ระยะเวลาในการดำเนินงาน ส่วนใหญ่อยู่มีระยะเวลาระหว่าง 10 - 19 ปี ร้อยละ 32.3 รองลงมา มีระยะเวลาน้อยกว่า 5 ปี ร้อยละ 26.9 ระยะเวลา 5 - 9 ปี ร้อยละ 22.1 ระยะเวลา 20 - 29 ปี ร้อยละ 11.6 สำหรับสถานประกอบการที่มีระยะเวลาในการดำเนินงานตั้งแต่ 30 ปีขึ้นไปมีเพียงร้อยละ 7.1

ตาราง ข จำนวนและร้อยละของสถานประกอบการอุตสาหกรรมการผลิต จำแนกตามลักษณะของสถาน-
ประกอบการ

ลักษณะของสถานประกอบการ	จำนวน	ร้อยละ
รวม	3,419	100.0
ขนาดของสถานประกอบการ		
1 – 15 คน	3,281	96.0
16 – 25 คน	43	1.3
26 – 30 คน	14	0.4
31 – 50 คน	26	0.8
51 – 200 คน	32	0.9
มากกว่า 200 คน	23	0.7
รูปแบบการจัดตั้งตามกฎหมาย		
ส่วนบุคคล	3,111	91.0
ห้างหุ้นส่วนจำกัด ห้างหุ้นส่วนสามัญนิติบุคคล	42	1.2
บริษัทจำกัด บริษัทจำกัด (มหาชน)	81	2.4
ส่วนราชการ รัฐวิสาหกิจ	5	0.2
สหกรณ์	5	0.2
อื่น ๆ	175	5.1
รูปแบบการจัดตั้งทางเศรษฐกิจ		
สำนักงานแห่งเดียว	3,369	98.6
สำนักงานใหญ่	8	0.2
สำนักงานสาขา	42	1.2
ระยะเวลาในการดำเนินงาน		
น้อยกว่า 5 ปี	921	26.9
5 – 9 ปี	757	22.1
10 – 19 ปี	1,104	32.3
20 – 29 ปี	395	11.6
ตั้งแต่ 30 ปีขึ้นไป	242	7.1

2.1.6 หมวดอุตสาหกรรม

เมื่อพิจารณาสถานประกอบการจำแนกตามหมวดอุตสาหกรรมพบว่า สถานประกอบการที่อยู่ในหมวดอุตสาหกรรมการผลิตเครื่องแต่งกาย รวมทั้งการตกแต่งและซ่อมสีขนสัตว์ มีจำนวนมากที่สุด จำนวน 728 แห่ง คิดเป็นร้อยละ 21.3 ของสถานประกอบการทั้งสิ้น รองลงมาเป็นหมวดอุตสาหกรรมการผลิตภัตตาคารและเครื่องดื่ม จำนวน 586 แห่ง คิดเป็นร้อยละ 17.1 และการผลิตสิ่งทอ จำนวน 561 แห่ง คิดเป็นร้อยละ 16.4 ตามลำดับ เป็นสถานประกอบในหมวดอุตสาหกรรมต่าง ๆ (ตาราง ข)

ตาราง ค จำนวนและร้อยละของสถานประกอบการอุตสาหกรรมการผลิต จำแนกตามหมวดอุตสาหกรรม

หมวดอุตสาหกรรม	จำนวน	ร้อยละ
รวม	3,419	100.0
การผลิตภัตตาคารและเครื่องดื่ม	586	17.1
การผลิตสิ่งทอ	561	16.4
การผลิตเครื่องแต่งกาย รวมทั้งการตกแต่งและซ่อมสีขนสัตว์	728	21.3
การฟอกและตกแต่งหนังฟอก รวมทั้งการผลิตกระเป๋าเดินทาง กระเป๋าถือ อานม้า เครื่องเทียมลาก และรองเท้า	7	0.2
การผลิตไม้และผลิตภัณฑ์จากไม้และไม้ก๊อก ยกเว้น เฟอร์นิเจอร์ รวมทั้งการผลิตสิ่งของที่ทำจากฟางและวัสดุอีกสานอื่นๆ	264	7.7
การผลิตกระดาษและผลิตภัณฑ์กระดาษ	2	0.1
การพิมพ์โฆษณา การพิมพ์ และการทำสำเนาสื่อบันทึก	55	1.6
การผลิตเคมีภัณฑ์และผลิตภัณฑ์เคมี	47	1.4
การผลิตผลิตภัณฑ์ยางและพลาสติก	11	0.3
การผลิตผลิตภัณฑ์จากแร่โลหะ	221	6.5
การผลิตโลหะขั้นมูลฐาน	20	0.6
การผลิตผลิตภัณฑ์ที่ทำจากโลหะประดิษฐ์ ยกเว้นเครื่องจักรและอุปกรณ์	430	12.6
การผลิตเครื่องจักรและอุปกรณ์ ซึ่งมีได้จัดประเภทไว้ในที่อื่น	101	3.0
การผลิตเครื่องจักรและเครื่องอุปกรณ์ไฟฟ้า ซึ่งมีได้จัดประเภทไว้ในที่อื่น	1	...
การผลิตอุปกรณ์และเครื่องอุปกรณ์วิทยุ โทรทัศน์ และการสื่อสาร	13	0.4
การผลิตอุปกรณ์ที่ใช้ในทางการแพทย์ การวัดความเที่ยง และอุปกรณ์ที่ใช้ในทางทัศนศาสตร์ นาฬิกา	7	0.2
การผลิตยานยนต์ รถพ่วงและรถกึ่งรถพ่วง	3	0.1
การผลิตเครื่องอุปกรณ์การขนส่งอื่นๆ	3	0.1
การผลิตเฟอร์นิเจอร์ รวมทั้งการผลิตซึ่งมิได้จัดประเภทไว้ในที่อื่น	343	10.0
การนำผลิตภัณฑ์เก่ามาผลิตเป็นวัตถุดิบใหม่	16	0.5

หมายเหตุ ... ต่ำกว่าร้อยละ 0.1

2.2 ข้อมูลสถิติที่สำคัญจำแนกตามขนาดของสถานประกอบการ และหมวดอุตสาหกรรม

2.2.1 คนทำงานและค่าตอบแทนแรงงาน

1) จำนวนคนทำงาน

เมื่อพิจารณาถึงจำนวนคนทำงาน จากตาราง ๖ แสดงให้เห็นว่าจังหวัดลพบุรีมีคนทำงานอยู่ในสถานประกอบการทั้งสิ้น 32,296 คน สถานประกอบการที่มีคนทำงานมากกว่า 200 คนจำนวน 19,514 คน คิดเป็นร้อยละ 60.4 คน รองลงมาปฏิบัติงานอยู่ในสถานประกอบการที่มีจำนวนคนทำงานระหว่าง 1 - 15 คน จำนวน 7,528 คน คิดเป็นร้อยละ 23.3 และปฏิบัติงานอยู่ในสถานประกอบการที่มีจำนวนคนทำงานระหว่าง 16 - 200 คน จำนวน 2,980 คน คิดเป็นร้อยละ 8.2 ตามลำดับ

สำหรับคนทำงานที่ปฏิบัติงานอยู่ในกิจกรรมทางเศรษฐกิจประเภทต่าง ๆ นั้น พบว่า ส่วนใหญ่เป็นคนทำงานอยู่ในหมวดอุตสาหกรรมการผลิตภัณฑอาหารและเครื่องดื่ม จำนวน 9,968 คน คิดเป็นร้อยละ 30.9 รองลงมาเป็นคนทำงานที่อยู่ในหมวดอุตสาหกรรมการผลิตอุปกรณ์และเครื่องอุปกรณ์วิทยุ โทรทัศน์ และการสื่อสาร จำนวน 8,019 คน คิดเป็นร้อยละ 24.8 การผลิตเครื่องแต่งกาย รวมทั้งการตกแต่ง และซ่อมสีขนสัตว์ มีจำนวน 2,849 คน คิดเป็นร้อยละ 8.8 ตามลำดับ นอกจากนี้เป็นคนที่ทำงานอยู่ในหมวดอุตสาหกรรมประเภทอื่น ๆ

2) จำนวนลูกจ้าง

ด้านการจ้างลูกจ้างของสถานประกอบการ พบว่า มีจำนวนลูกจ้างที่ปฏิบัติงานอยู่ในสถานประกอบการจำนวนทั้งสิ้น 27,909 คน โดยส่วนใหญ่ปฏิบัติงานอยู่ในสถานประกอบการที่มีจำนวนคนทำงานมากกว่า 200 คน จำนวน 19,501 คน คิดเป็นร้อยละ 69.9

สำหรับการจ้างลูกจ้างในกิจกรรมทางเศรษฐกิจประเภทต่าง ๆ พบว่า มีจำนวนลูกจ้างที่ปฏิบัติงานอยู่ในหมวดอุตสาหกรรมการผลิตภัณฑอาหารและเครื่องดื่ม มากที่สุด จำนวน 9,146 คน คิดเป็นร้อยละ 32.8 รองลงมาคือ การผลิตอุปกรณ์และเครื่องอุปกรณ์วิทยุ โทรทัศน์ และการสื่อสาร และการผลิตภัณฑจากแร่โลหะ จำนวน 8,016 คน และ 2,429 คน คิดเป็นร้อยละ 28.7 และ 8.7 ตามลำดับ

3) ค่าตอบแทนแรงงาน

สถานประกอบการมีค่าตอบแทนแรงงานมูลค่าทั้งสิ้น 2.925 ล้านบาท คิดเป็นค่าตอบแทนแรงงานเฉลี่ย 104,823 บาทต่อคนต่อปี และค่าตอบแทนแรงงานเฉลี่ยต่อคนต่อปีในสถานประกอบการที่มีขนาดใหญ่จะมีอัตราที่สูงกว่าสถานประกอบการที่มีขนาดเล็ก

ตาราง ง จำนวนและร้อยละของคนทำงาน ลูกจ้าง และค่าตอบแทนแรงงาน จำแนกตามขนาดของ
สถานประกอบการและหมวดอุตสาหกรรม

ขนาดของสถานประกอบการ/ หมวดอุตสาหกรรม	จำนวน สถาน- ประกอบ การ	คนทำงาน		ลูกจ้าง		ค่าตอบแทนแรงงาน	
		จำนวน	ร้อยละ	จำนวน	ร้อยละ	มูลค่า (พันบาท)	เฉลี่ยต่อคนต่อปี (บาท)
รวม	3,419	32,296	100.0	27,909	100.0	2,925,526	104,824
ขนาดของสถานประกอบการ							
1 – 15 คน	3,281	7,528	23.3	3,248	11.6	127,344	39,207
16 – 25 คน	43	873	2.7	828	3.0	3,9269	47,426
26 – 30 คน	14	390	1.2	369	1.3	20,751	56,236
31 – 50 คน	26	1,011	3.1	995	3.6	76,112	76,495
51 – 200 คน	32	2,980	9.2	2,968	10.6	278,385	93,796
มากกว่า 200 คน	23	19,514	60.4	19,501	69.9	2,383,666	122,233
หมวดอุตสาหกรรม							
การผลิตผลิตภัณฑ์อาหารและเครื่องดื่ม	586	9,968	30.9	9,146	32.8	993,343	108,610
การผลิตสิ่งทอ	561	1,679	5.2	1,066	3.8	87,490	82,073
การผลิตเครื่องแต่งกาย รวมทั้งการตกแต่งและ ซ่อมสีขนสัตว์	728	2,849	8.8	2,033	7.3	183,118	90,073
การฟอกและตกแต่งหนังฟอก รวมทั้งการผลิต กระเป๋าเดินทาง กระเป๋าถือ อานม้า เครื่องเทียม ลาก และรองเท้า	7	631	2.0	621	2.2	59,914	96,480
การผลิตไม้และผลิตภัณฑ์จากไม้และไม้กึ่งอก ขกเว้น เฟอร์นิเจอร์ รวมทั้งการผลิตสิ่งของที่ ทำจากฟางและวัสดุอีกสานอื่นๆ	264	637	2.0	308	1.1	3,606	11,708
การผลิตกระดาษและผลิตภัณฑ์กระดาษ	2	99	0.3	99	0.4	D	D
การพิมพ์โฆษณา การพิมพ์ และการทำสำเนา สื่อบันทึก	55	163	0.5	79	0.3	4,944	62,582
การผลิตเคมีภัณฑ์และผลิตภัณฑ์เคมี	47	1,184	3.7	1,161	4.2	120,757	104,011
การผลิตผลิตภัณฑ์ยางและพลาสติก	11	1,096	3.4	1,084	3.9	151,331	139,604
การผลิตผลิตภัณฑ์จากแร่โลหะ	221	2,771	8.6	2,429	8.7	228,215	93,954
การผลิตโลหะขั้นมูลฐาน	20	452	1.4	425	1.5	51,284	120,668
การผลิตผลิตภัณฑ์ที่ทำจากโลหะประดิษฐ์ ขกเว้นเครื่องจักรและอุปกรณ์	430	1,116	3.5	443	1.6	31,037	70,061
การผลิตเครื่องจักรและอุปกรณ์ ซึ่งมีได้จัด ประเภทไว้ในที่อื่น	101	415	1.3	287	1.0	20,712	72,167

ตาราง ง จำนวนและร้อยละของพนักงาน ลูกจ้าง และค่าตอบแทนแรงงาน จำแนกตามขนาดของสถานประกอบการและหมวดอุตสาหกรรม (ต่อ)

ขนาดของสถานประกอบการ/ หมวดอุตสาหกรรม	จำนวน สถาน- ประกอบ การ	พนักงาน		ลูกจ้าง		ค่าตอบแทนแรงงาน	
		จำนวน	ร้อยละ	จำนวน	ร้อยละ	มูลค่า (ล้านบาท)	เฉลี่ยต่อคนต่อปี (บาท)
การผลิตเครื่องจักรและเครื่องอุปกรณ์ไฟฟ้าซึ่งมิได้จัดประเภทไว้ในที่อื่น	1	32	0.1	32	0.1	D	D
การผลิตอุปกรณ์และเครื่องอุปกรณ์วิทยุ โทรทัศน์ และการสื่อสาร	13	8,019	24.8	8,016	28.7	959,362	119,681
การผลิตอุปกรณ์ที่ใช้ในทางการแพทย์ การวัด ความเที่ยง และอุปกรณ์ที่ใช้ในทางทัศนศาสตร์ นาฬิกา	7	7	...	-	-	-	-
การผลิตยานยนต์ รถพ่วงและรถกึ่งรถพ่วง	3	48	0.1	45	0.2	D	D
การผลิตเครื่องอุปกรณ์การขนส่งอื่นๆ	3	12	0.0	6	0.0	D	D
การผลิตเฟอร์นิเจอร์ รวมทั้งการผลิตซึ่งมิได้จัดประเภทไว้ในที่อื่น	343	1,009	3.1	542	1.9	11,556	21,321
การนำผลิตภัณฑ์เก่ามาผลิตเป็นวัตถุดิบใหม่	16	110	0.3	86	0.3	3,818	44,395

หมายเหตุ : D หมายถึง ตัวเลขที่ไม่เปิดเผย

... ต่ำกว่าร้อยละ 0.1

2.2.2 มูลค่าผลผลิตและมูลค่าเพิ่ม

เมื่อพิจารณามูลค่าผลผลิตของสถานประกอบการทั้งหมด มีมูลค่า 52,119 ล้านบาท และมีมูลค่าเพิ่ม 11,097 บาท คิดเป็นมูลค่าเพิ่มต่อมูลค่าผลผลิตร้อยละ 21.3 เมื่อพิจารณาตามขนาดของสถานประกอบการพบว่า ขนาดของสถานประกอบการที่มีคนทำงานขนาดใหญ่ จะมีมูลค่าเพิ่มสูงแต่มูลค่าเพิ่มต่อมูลค่าผลผลิตน้อยกว่าสถานประกอบการที่มีขนาดเล็ก

ตาราง จ มูลค่าผลผลิต และมูลค่าเพิ่มของสถานประกอบการอุตสาหกรรมการผลิต จำแนกตามขนาดของ
สถานประกอบการ และหมวดอุตสาหกรรม

(หน่วย : ล้านบาท)

ขนาดของสถานประกอบการ/ หมวดอุตสาหกรรม	มูลค่าผลผลิต		มูลค่าเพิ่ม		มูลค่าเพิ่มต่อ มูลค่า ผลผลิต
	มูลค่า	ร้อยละ	มูลค่า	ร้อยละ	(ร้อยละ)
รวม	52,119	100.0	11,097	100.0	21.3
ขนาดของสถานประกอบการ					
1 – 15 คน	1,447	2.8	558	5.0	38.6
16 – 25 คน	255	0.5	78	0.7	30.6
26 – 30 คน	218	0.4	48	0.4	22.0
31 – 50 คน	640	1.2	205	1.8	32.0
51 – 200 คน	8,165	15.7	2,034	18.3	24.9
มากกว่า 200 คน	41,394	79.4	8,174	73.7	19.7
หมวดอุตสาหกรรม					
การผลิตผลิตภัณฑ์อาหารและเครื่องดื่ม	15,596	29.9	3,410	30.7	21.9
การผลิตสิ่งทอ	3,105	6.0	589	5.3	19.0
การผลิตเครื่องแต่งกาย รวมทั้งการตกแต่งและย้อมสี ขนสัตว์	1,084	2.1	280	2.5	25.8
การฟอกและตกแต่งหนังฟอก รวมทั้งการผลิตกระเป๋า เดินทาง กระเป๋าถือ อานม้า เครื่องเทียมลาก และรองเท้า	100	0.2	27	0.2	27.0
การผลิตไม้และผลิตภัณฑ์จากไม้และไม้ก๊อก ยกเว้น เฟอร์นิเจอร์ รวมทั้งการผลิตสิ่งของที่ทำจากฟางและ วัสดุจากสถานอื่นๆ	24	...	12	0.1	50.0
การผลิตกระดาษและผลิตภัณฑ์กระดาษ	D	D	D	D	D
การพิมพ์โฆษณา การพิมพ์ และการทำสำเนาสื่อบันทึก	48	0.1	21	0.2	43.8
การผลิตเคมีภัณฑ์และผลิตภัณฑ์เคมี	4,074	7.8	1,277	11.5	31.3
การผลิตผลิตภัณฑ์ยางและพลาสติก	729	1.4	196	1.8	26.9
การผลิตผลิตภัณฑ์จากแร่ โลหะ	979	1.9	279	2.5	28.5
การผลิตโลหะขั้นมูลฐาน	1,915	3.7	462	4.2	24.1
การผลิตผลิตภัณฑ์ที่ทำจากโลหะประดิษฐ์ ยกเว้นเครื่องจักร และอุปกรณ์	252	0.5	99	0.9	39.3
การผลิตเครื่องจักรและอุปกรณ์ ซึ่งมีได้จัดประเภทไว้ใน ที่อื่น	104	0.2	43	0.4	41.3

ตาราง จ มูลค่าผลผลิต และมูลค่าเพิ่มของสถานประกอบการอุตสาหกรรมการผลิต จำแนกตามขนาดของ
สถานประกอบการ และหมวดอุตสาหกรรม (ต่อ)

(หน่วย : ล้านบาท)

ขนาดของสถานประกอบการ/ หมวดอุตสาหกรรม	มูลค่าผลผลิต		มูลค่าเพิ่ม		มูลค่าเพิ่มต่อ มูลค่า ผลผลิต
	มูลค่า	ร้อยละ	มูลค่า	ร้อยละ	(ร้อยละ)
การผลิตเครื่องจักรและเครื่องอุปกรณ์ไฟฟ้า ซึ่งมีได้จัด ประเภทไว้ในที่อื่น	D	D	D	D	D
การผลิตอุปกรณ์และเครื่องอุปกรณ์วิทยุ โทรทัศน์ และ การสื่อสาร	23,942	45.9	4,336	39.1	18.1
การผลิตอุปกรณ์ที่ใช้ในทางการแพทย์ การวัดความเที่ยง และอุปกรณ์ที่ใช้ในทางทัศนศาสตร์ นาฬิกา	D	D	D	D	D
การผลิตยานยนต์ รถพ่วงและรถกึ่งรถพ่วง	D	D	D	D	D
การผลิตเครื่องอุปกรณ์การขนส่งอื่นๆ	D	D	D	D	D
การผลิตเฟอร์นิเจอร์ รวมทั้งการผลิตซึ่งมีได้จัดประเภท ไว้ในที่อื่น	88	0.2	39	0.4	44.3
การนำผลิตภัณฑ์เก่ามาผลิตเป็นวัตถุดิบใหม่	22	...	8	0.1	36.4

หมายเหตุ : D หมายถึง ตัวเลขที่ไม่เปิดเผย

... ต่ำกว่าร้อยละ 0.1

2.2.3 มูลค่าผลผลิตเฉลี่ย

มูลค่าผลผลิตเฉลี่ยต่อสถานประกอบการทั้งหมด มีมูลค่า 15,243.8 ล้านบาท และมูลค่าผลผลิตเฉลี่ยต่อคนทำงาน มีมูลค่า 1,613.8 ล้านบาท เมื่อพิจารณาตามขนาดของสถานประกอบการ พบว่า ขนาดของสถานประกอบการที่มีคนทำงานขนาดใหญ่ จะมีมูลค่าผลผลิตเฉลี่ยต่อสถานประกอบการและต่อคนทำงานสูงกว่าสถานประกอบการที่มีขนาดเล็ก

2.2.4 มูลค่าเพิ่มเฉลี่ย

มูลค่าเพิ่มเฉลี่ยต่อสถานประกอบการทั้งหมด มีมูลค่า 3,245.7 ล้านบาท และเพิ่มเฉลี่ยต่อคนทำงาน 343.6 ล้านบาท เมื่อพิจารณาตามขนาดของสถานประกอบการ พบว่าสถานประกอบการที่มีมูลค่าเพิ่มเฉลี่ยสูงจะมีมูลค่าผลผลิตเฉลี่ยต่อสถานประกอบการสูงตามไปด้วย

ตาราง จ มูลค่าผลผลิต และมูลค่าเพิ่มเฉลี่ยต่อสถานประกอบการ และต่อคนทำงาน จำแนกตามขนาดของ
สถานประกอบการ และหมวดอุตสาหกรรม

(หน่วย : พันบาท)

ขนาดของสถานประกอบการ/ หมวดอุตสาหกรรม	มูลค่าผลผลิตเฉลี่ย		มูลค่าเพิ่มเฉลี่ย	
	ต่อสถาน- ประกอบการ	ต่อคนทำงาน	ต่อสถาน- ประกอบการ	ต่อคนทำงาน
รวม	15,243.8	1,613.8	3,245.7	343.6
ขนาดของสถานประกอบการ				
1 – 15 คน	441.1	192.3	170.0	74.1
16 – 25 คน	5,934.1	292.3	1,816.8	89.5
26 – 30 คน	15,548.5	558.2	3,421.5	122.8
31 – 50 คน	24,601.9	632.7	7,893.5	203.0
51 – 200 คน	255,155.6	2,739.9	63,557.1	682.5
มากกว่า 200 คน	1,799,730.8	2,121.2	35,5401.4	418.9
หมวดอุตสาหกรรม				
การผลิตผลิตภัณฑ์อาหารและเครื่องดื่ม				
การผลิตสิ่งทอ	26,614.0	1,564.6	5,819.4	342.1
การผลิตเครื่องแต่งกาย รวมทั้งการตกแต่งและซ่อมสี ขนสัตว์	5,534.4	1,849.2	1,049.6	350.7
การฟอกและตกแต่งหนังฟอก รวมทั้งการผลิตกระเป๋า เดินทางกระเป๋าถือ อานม้า เครื่องเขียนลาก และ รองเท้า	1,488.6	380.4	384.9	98.3
การผลิตไม้และผลิตภัณฑ์จากไม้และไม้ก๊อก ยกเว้น เฟอร์นิเจอร์รวมทั้งการผลิตสิ่งของที่ทำจากฟาง และวัสดุอีกสานอื่นๆ	14,341.4	159.1	3,866.6	42.9
การผลิตกระดาษและผลิตภัณฑ์กระดาษ	92.3	38.3	45.1	18.7
การพิมพ์โฆษณา การพิมพ์ และการทำสำเนาสื่อ บันทึก	D	D	D	D
การผลิตเคมีภัณฑ์และผลิตภัณฑ์เคมี	880.6	297.1	383.0	129.2
การผลิตผลิตภัณฑ์ยางและพลาสติก	86,684.4	3,441.0	27,178.8	1,078.9
การผลิตผลิตภัณฑ์จากแร่โลหะ	66,287.1	665.3	17,826.2	178.9
การผลิตโลหะขั้นมูลฐาน	4,431.4	353.4	1,261.6	100.6
การผลิตผลิตภัณฑ์ที่ทำจากโลหะประดิษฐ์ ยกเว้นเครื่องจักร และอุปกรณ์	95,769.0	4,237.6	23,121.9	1,023.1

ตารางสถิติ

ภาค 1 ข้อมูลทั่วไปของสถานประกอบการ

ตอนที่ 1 ข้อมูลทั่วไปของสถานประกอบการ
จำแนกตามอำเภอ

สารบัญตารางสถิติ

- ตอนที่ 1 ข้อมูลทั่วไปของสถานประกอบการ จำแนกตามอำเภอ
- ตาราง 1 จำนวนและร้อยละของสถานประกอบการอุตสาหกรรมการผลิต จำแนกตามรูปแบบการจัดตั้งตามกฎหมาย และอำเภอ
- ตาราง 2 จำนวนและร้อยละของสถานประกอบการอุตสาหกรรมการผลิต จำแนกตามรูปแบบการจัดตั้งทางเศรษฐกิจ และอำเภอ
- ตาราง 3 จำนวนและร้อยละของสถานประกอบการอุตสาหกรรมการผลิต จำแนกตามระยะเวลาในการดำเนินกิจการ และอำเภอ
- ตาราง 4 จำนวนและร้อยละของสถานประกอบการอุตสาหกรรมการผลิต จำแนกตามระยะเวลาการผลิตในปี 2549 และอำเภอ
- ตาราง 5 มูลค่าเงินลงทุนจดทะเบียน จำนวนและร้อยละของสถานประกอบการอุตสาหกรรมการผลิต จำแนกตามมูลค่าทุนจดทะเบียน และอำเภอ
- ตาราง 6 มูลค่าเงินทุนที่ต่างประเทศร่วมลงทุนหรือถือหุ้น จำนวนและร้อยละของสถานประกอบการอุตสาหกรรมการผลิต จำแนกตามสัดส่วนของการร่วมลงทุนหรือถือหุ้นของต่างประเทศ และอำเภอ

ตาราง 1 จำนวนและร้อยละของสถานประกอบการอุตสาหกรรมผลิต จำแนกตามรูปแบบการจัดตั้งตามกฎหมาย และอำเภอ
TABLE 1 NUMBER AND PERCENTAGE OF MANUFACTURING ESTABLISHMENTS BY FORM OF LEGAL ORGANIZATION AND AMPHOE

อำเภอ	จำนวนสถาน- ประกอบการ		ส่วนบุคคล		หุ้นส่วนสามัญ		บริษัทจำกัด		ส่วนราชการ		สหกรณ์		อื่น ๆ		
	จำนวน	ร้อยละ	Individual proprietor	ร้อยละ	นิติบุคคล	ร้อยละ	บริษัทจำกัด(มหาชน) Company limited, public company limited	ร้อยละ	รัฐวิสาหกิจ Government, state-enterprise	จำนวน	ร้อยละ	Cooperatives	จำนวน	ร้อยละ	Others
อำเภอ	Number	%	Number	%	Number	%	Number	%	Number	%	Number	%	Number	%	Number
รวม	3,419	100.0	3,111	91.0	42	1.2	81	2.4	5	0.2	5	0.1	175	5.1	Total
เมืองลพบุรี	1,021	100.0	939	92.0	14	1.4	30	3.0	5	0.5	-	-	32	3.1	Mueang Lop Buri
พัฒนานิคม	179	100.0	126	70.6	4	2.5	26	14.7	-	-	-	-	22	12.2	Phatthana Nikhom
โคกสำโรง	611	100.0	590	96.6	1	0.2	2	0.3	-	-	-	-	18	2.9	Khok Samrong
ชัยบาดาล	187	100.0	154	82.5	6	3.2	11	6.1	-	-	1	0.5	14	7.6	Chai Badan
ท่าม่วง	269	100.0	243	90.2	10	3.7	7	2.6	-	-	1	0.4	8	3.1	Tha Wung
บ้านหมี่	459	100.0	420	91.7	4	0.9	2	0.4	-	-	3	0.6	30	6.5	Ban Mi
ท่าหลวง	44	100.0	37	83.6	3	6.8	1	2.3	-	-	-	-	3	7.4	Tha Luang
สระโบสถ์	178	100.0	159	89.4	-	-	-	-	-	-	-	-	19	10.6	Sa Bot
โคกเจริญ	243	100.0	232	95.4	-	-	-	-	-	-	-	-	11	4.6	Khok Charoen
ลำสนธิ	102	100.0	96	93.4	-	-	-	-	-	-	-	-	7	6.6	Lam Sonthi
หนองม่วง	126	100.0	114	90.5	-	-	1	0.8	-	-	-	-	11	8.7	Nong Muang

ตาราง 3 จำนวนและร้อยละของสถานประกอบการอุตสาหกรรมผลิต จำแนกตามระยะเวลาในการดำเนินงานกิจการ และอำเภอ

TABLE 3 NUMBER AND PERCENTAGE OF MANUFACTURING ESTABLISHMENTS BY PERIOD OF OPERATION AND AMPHOE

อำเภอ	จำนวนสถานประกอบการ													Amphoe
	ระยะเวลาในการดำเนินงานกิจการ (ปี) Period of operation (Year)													
	Number of establishments		< 5		5 - 9		10 - 19		20 - 29		≥ 30		Total	
จำนวน	ร้อยละ	จำนวน	ร้อยละ	จำนวน	ร้อยละ	จำนวน	ร้อยละ	จำนวน	ร้อยละ	จำนวน	ร้อยละ	จำนวน		ร้อยละ
Number	%	Number	%	Number	%	Number	%	Number	%	Number	%	Number	%	
รวม	3,419	100.0	921	26.9	757	22.1	1,104	32.3	395	11.6	242	7.1	Total	
เมืองลพบุรี	1,021	100.0	284	27.8	228	22.3	334	32.8	105	10.3	69	6.8	Mueang Lop Buri	
พัฒนานิคม	179	100.0	90	50.1	52	29.3	25	13.7	10	5.7	2	1.1	Phatthana Nikhom	
โคกสำโรง	611	100.0	64	10.5	83	13.5	308	50.4	126	20.6	31	5.0	Khok Samrong	
ชัยบาดาล	187	100.0	61	32.7	42	22.2	60	31.9	20	10.5	5	2.7	Chai Badan	
ท่าม่วง	269	100.0	61	22.8	70	26.0	83	30.8	2	0.7	53	19.8	Tha Wung	
บ้านหมี่	459	100.0	105	23.0	72	15.8	155	33.8	89	19.4	37	8.0	Ban Mi	
ท่าหลวง	44	100.0	3	6.9	19	42.1	16	36.9	1	2.3	5	11.8	Tha Luang	
สระโบสถ์	178	100.0	58	32.5	91	50.9	24	13.7	1	0.8	4	2.2	Sa Bot	
โคกเจริญ	243	100.0	146	60.1	37	15.0	20	8.1	38	15.6	3	1.2	Khok Charoen	
ดำเนิน	102	100.0	25	24.2	55	54.0	22	21.8	-	-	-	-	Lam Sonthi	
หนองม่วง	126	100.0	23	18.6	9	7.1	57	45.1	4	2.8	33	26.4	Nong Muang	

ตาราง 4 จำนวนและร้อยละของสถานประกอบการอุตสาหกรรมผลิต จำนวนตามระยะเวลาการผลิตในปี 2549 และอำเภอ

TABLE 4 NUMBER AND PERCENTAGE OF MANUFACTURING ESTABLISHMENTS BY PERIOD OF OPERATION IN 2006 AND AMPHOE

อำเภอ	ระยะเวลาการผลิต Period of operation in 2006																	Amphoe
	จำนวนสถานประกอบการ		เดือน Months					ชั่วโมง Hours per day					Total					
	จำนวน	ร้อยละ	< 3	3 - 6	7 - 9	10 - 12	< 8	8 - 10	> 10	จำนวน	ร้อยละ	จำนวน		ร้อยละ	จำนวน	ร้อยละ		
Number	%	Number	%	Number	%	Number	%	Number	%	Number	%	Number	%	Number	%			
รวม	3,419	100.0	106	3.1	316	9.3	205	6.0	2,792	81.7	1,666	48.7	1,685	49.3	68	2.0	Total	
เมืองลพบุรี	1,021	100.0	41	4.0	35	3.4	114	11.2	831	81.4	453	44.4	545	53.4	23	2.2	Mueang Lop Buri	
พัฒนานิคม	179	100.0	-	-	10	5.7	3	1.7	166	92.7	108	60.5	62	34.5	9	5.0	Phatthana Nikhom	
โคกสำโรง	611	100.0	11	1.8	53	8.6	5	0.9	542	88.7	268	43.9	339	55.5	4	0.7	Khok Samrong	
ชัยบาดาล	187	100.0	1	0.7	18	9.9	4	2.1	163	87.3	86	45.9	98	52.5	3	1.6	Chai Badan	
ท่าม่วง	269	100.0	2	0.9	55	20.6	10	3.8	201	74.7	126	46.7	136	50.6	7	2.7	Tha Wung	
บ้านหมี่	459	100.0	41	8.9	82	18.0	17	3.6	319	69.5	299	65.2	149	32.4	11	2.4	Ban Mi	
ท่าหลวง	44	100.0	-	-	6	13.7	-	-	38	86.3	6	12.4	34	75.8	5	11.8	Tha Luang	
สระโบสถ์	178	100.0	-	-	4	2.4	8	4.7	165	92.9	67	37.4	106	59.5	6	3.1	Sa Bot	
โคกเจริญ	243	100.0	-	-	38	15.7	30	12.3	175	72.0	114	46.8	130	53.2	-	-	Khok Charoen	
ลำสนธิ	102	100.0	6	5.6	2	2.0	-	-	95	92.4	80	78.1	22	22.0	-	-	Lam Sonthi	
หนองม่วง	126	100.0	4	3.3	12	9.6	13	10.6	96	76.5	61	48.1	65	51.9	-	-	Nong Muang	

ตาราง 5 มูลค่าเงินลงทุนจดทะเบียน จำนวนและร้อยละของสถานประกอบการอุตสาหกรรมผลิต จำนวนตามมูลค่าทุนจดทะเบียน และอำเภอ

TABLE 5 VALUE OF REGISTERED CAPITAL, NUMBER AND PERCENTAGE OF MANUFACTURING ESTABLISHMENTS BY VALUE OF REGISTERED CAPITAL AND AMPHOE

อำเภอ	จำนวนสถานประกอบการ ไม่มีทุนจดทะเบียน		มูลค่าทุนจดทะเบียน (ล้านบาท) Registered capital (Million baht)											มูลค่าเงินลงทุนจดทะเบียน (ล้านบาท) Value of registered capital (Thousand Baht)										
	จำนวน	ร้อยละ	รวม Total		< 1	1 - 9	10 - 49	50 - 99	100 - 199	200 - 499	500 - 999	≥ 1,000												
			จำนวน	ร้อยละ									จำนวน		ร้อยละ									
รวม	3,419	100.0	3,338	97.6	81	2.4	14	17.2	44	54.4	13	16.0	5	6.2	3	3.7	-	-	2	2.5	-	-	2,077,870	Total
เมืองลพบุรี	1,021	100.0	992	97.2	29	2.8	2	6.9	21	72.4	4	13.8	1	3.5	-	-	-	-	1	3.5	-	-	740,000	Mueang Lop Buri
พัฒนานิคม	179	100.0	164	91.7	15	8.3	2	13.5	6	39.2	2	13.5	2	13.5	2	13.5	-	-	1	6.8	-	-	930,890	Phathana Nikhom
โคกสำโรง	611	100.0	608	99.5	3	0.5	-	-	2	66.7	1	33.3	-	-	-	-	-	-	-	-	-	-	D	Khok Samrong
ชัยบาดาล	187	100.0	174	92.8	13	7.2	-	-	7	55.2	4	29.9	1	7.5	1	7.5	-	-	-	-	-	-	240,900	Chai Badan
ท่าเรือ	269	100.0	257	95.6	12	4.5	9	75.0	3	25.0	-	-	-	-	-	-	-	-	-	-	-	-	9,580	Tha Wung
บ้านหมี่	459	100.0	454	98.9	5	1.1	1	20.0	2	40.0	2	40.0	-	-	-	-	-	-	-	-	-	-	47,500	Ban Mi
ท่าหลวง	44	100.0	40	91.0	4	9.0	-	-	3	75.0	-	-	1	25.0	-	-	-	-	-	-	-	-	95,000	Tha Luang
สระโบสถ์	178	100.0	178	100.0	-	-	-	-	-	-	-	-	-	-	-	-	-	-	-	-	-	-	-	Sa Bot
โคกเจริญ	243	100.0	243	100.0	-	-	-	-	-	-	-	-	-	-	-	-	-	-	-	-	-	-	-	Khok Charoen
ลำสนธิ	102	100.0	102	100.0	-	-	-	-	-	-	-	-	-	-	-	-	-	-	-	-	-	-	-	Lam Sonthi
หนองม่วง	126	100.0	126	100.0	-	-	-	-	-	-	-	-	-	-	-	-	-	-	-	-	-	-	-	Nong Muang

หมายเหตุ: D หมายถึง ตัวเลขที่ไม่เปิดเผย

Note: D means disclosure prohibited.

ตาราง 6 มูลค่าเงินลงทุนที่ต่างประเทศรวมลงทุนหรือถือหุ้น จำนวนและร้อยละของสถานประกอบการอุตสาหกรรมการผลิต จำนวนตามสัดส่วนของกรรมสิทธิ์หุ้นของต่างประเทศ และอำเภอ

TABLE 6 VALUE OF FOREIGN INVESTMENT OR SHARE HOLDING, NUMBER AND PERCENTAGE OF MANUFACTURING ESTABLISHMENTS BY PROPORTION OF FOREIGN INVESTMENT OR SHARE HOLDING AND AMPHOE

อำเภอ	จำนวนสถาน- ประกอบการ		ไม่มีต่างประเทศ		สัดส่วนของการร่วมลงทุนหรือถือหุ้น						มูลค่าเงินลงทุนที่ต่างประเทศ				
	รวมลงทุนหรือถือหุ้น		รวม		Proportion of foreign investment or share holding						รวมลงทุนหรือถือหุ้น				
	จำนวน	ร้อยละ	จำนวน	ร้อยละ	จำนวน	ร้อยละ	จำนวน	ร้อยละ	จำนวน	ร้อยละ	จำนวน	ร้อยละ	Value of foreign investment or share holding	Amphoe	
Number	%	Number	%	Number	%	Number	%	Number	%	Number	%	Number	%		
รวม	3,419	100.0	3,416	99.9	3	0.1	-	-	2	66.7	1	33.3	D	Total	
เมืองพนบุรี	1,021	100.0	1,019	99.8	2	0.2	-	-	2	100.0	-	-	D	Mueang Lop Buri	
พัฒนานิคม	179	100.0	179	100.0	-	-	-	-	-	-	-	-	-	Phaithana Nikhom	
โลกคำโรง	611	100.0	611	100.0	-	-	-	-	-	-	-	-	-	Khok Samrong	
ชัยบาดาล	187	100.0	187	100.0	-	-	-	-	-	-	-	-	-	Chai Badan	
ท่าม่วง	269	100.0	269	100.0	-	-	-	-	-	-	-	-	-	Tha Wung	
บ้านหมี่	459	100.0	458	99.8	1	0.2	-	-	-	-	1	100.0	D	Ban Mi	
ท่าหลวง	44	100.0	44	100.0	-	-	-	-	-	-	-	-	-	Tha Luang	
สระโบสถ์	178	100.0	178	100.0	-	-	-	-	-	-	-	-	-	Sa Bot	
โคกเจริญ	243	100.0	243	100.0	-	-	-	-	-	-	-	-	-	Khok Charoen	
ลำสนธิ	102	100.0	102	100.0	-	-	-	-	-	-	-	-	-	Lam Sonthi	
หนองม่วง	126	100.0	126	100.0	-	-	-	-	-	-	-	-	-	Nong Muang	

หมายเหตุ: D หมายถึง ตัวเลขที่ไม่เปิดเผย

Note: D means disclosure prohibited.

ตอนที่ 2 ข้อมูลทั่วไปของสถานประกอบการ
จำแนกตามขนาดของสถานประกอบการ

สารบัญตารางสถิติ

- ตอนที่ 2 ข้อมูลทั่วไปของสถานประกอบการ จำแนกตามขนาดของสถานประกอบการ
- ตาราง 1 จำนวนและร้อยละของสถานประกอบการอุตสาหกรรมการผลิต จำแนกตามรูปแบบการจัดตั้งตามกฎหมาย และขนาดของสถานประกอบการ
- ตาราง 2 จำนวนและร้อยละของสถานประกอบการอุตสาหกรรมการผลิต จำแนกตามรูปแบบการจัดตั้งทางเศรษฐกิจ และขนาดของสถานประกอบการ
- ตาราง 3 จำนวนและร้อยละของสถานประกอบการอุตสาหกรรมการผลิต จำแนกตามระยะเวลาในการดำเนินกิจการ และขนาดของสถานประกอบการ
- ตาราง 4 จำนวนและร้อยละของสถานประกอบการอุตสาหกรรมการผลิต จำแนกตามระยะเวลาการผลิตในปี 2549 และขนาดของสถานประกอบการ
- ตาราง 5 มูลค่าเงินลงทุนจดทะเบียน จำนวนและร้อยละของสถานประกอบการอุตสาหกรรมการผลิต จำแนกตามมูลค่าทุนจดทะเบียน และขนาดของสถานประกอบการ
- ตาราง 6 มูลค่าเงินทุนที่ต่างประเทศร่วมลงทุนหรือถือหุ้นจำนวนและร้อยละของสถานประกอบการอุตสาหกรรมการผลิต จำแนกตามสัดส่วนของการร่วมลงทุนหรือถือหุ้นของต่างประเทศ และขนาดของสถานประกอบการ

ตาราง 1 จำนวนและร้อยละของสถานประกอบการอุตสาหกรรมผลิต จำนวนตามรูปแบบการจัดตั้งตามกฎหมาย และขนาดของสถานประกอบการ

TABLE 1 NUMBER AND PERCENTAGE OF MANUFACTURING ESTABLISHMENTS BY FORM OF LEGAL ORGANIZATION AND SIZE OF ESTABLISHMENT

ขนาดของสถานประกอบการ	จำนวนสถาน- ประกอบการ		ส่วนบุคคล		หุ้นส่วนสามัญ		บริษัทจำกัด		ส่วนราชการ		สหกรณ์		อื่น ๆ	
	Individual proprietor		นิติบุคคล		บริษัทจำกัด(มหาชน)		รัฐวิสาหกิจ		Government, state-enterprise		Cooperatives		Others	
	จำนวน	ร้อยละ	จำนวน	ร้อยละ	จำนวน	ร้อยละ	จำนวน	ร้อยละ	จำนวน	ร้อยละ	จำนวน	ร้อยละ	จำนวน	ร้อยละ
	Number	%	Number	%	Number	%	Number	%	Number	%	Number	%	Number	%
รวม	3,419	100.0	3,111	91.0	42	1.2	81	2.4	5	0.2	5	0.1	175	5.1
1-15 คน	3,281	100.0	3,085	94.0	27	0.8	12	0.4	2	0.1	3	0.1	152	4.6
16-25 คน	43	100.0	14	32.6	5	11.6	8	18.6	-	-	-	-	16	37.2
26-30 คน	14	100.0	3	21.4	3	21.4	2	14.3	1	7.1	2	14.3	3	21.4
31-50 คน	26	100.0	8	30.8	4	15.4	11	42.3	-	-	-	-	3	11.5
51-200 คน	32	100.0	1	3.1	3	9.4	25	78.1	2	6.3	-	-	1	3.1
มากกว่า 200 คน	23	100.0	-	-	-	-	23	100.0	-	-	-	-	-	-

ตาราง 2 จำนวนและร้อยละของสถานประกอบการอุตสาหกรรมการผลิต จำแนกตามรูปแบบการจัดตั้งทางเศรษฐกิจ และขนาดของสถานประกอบการ

TABLE 2 NUMBER AND PERCENTAGE OF MANUFACTURING ESTABLISHMENTS BY FORM OF ECONOMIC ORGANIZATION AND SIZE OF ESTABLISHMENT

ขนาดของสถานประกอบการ	จำนวนสถานประกอบการ		สำนักงานเดี่ยว		สำนักงานใหญ่		สำนักงานสาขา		Size of establishment
	Number of establishments		Single unit		Head office		Branch		
	จำนวน	ร้อยละ	จำนวน	ร้อยละ	จำนวน	ร้อยละ	จำนวน	ร้อยละ	
	Number	%	Number	%	Number	%	Number	%	Total
รวม	3,419	100.0	3,369	98.5	8	0.2	42	1.2	
1-15 คน	3,281	100.0	3,279	99.9	-	-	2	0.1	1-15 persons
16-25 คน	43	100.0	38	88.4	2	4.7	3	7.0	16-25 persons
26-30 คน	14	100.0	12	85.7	-	-	2	14.3	26-30 persons
31-50 คน	26	100.0	18	69.2	2	7.7	6	23.1	31-50 persons
51-200 คน	32	100.0	15	46.9	4	12.5	13	40.6	51-200 persons
มากกว่า 200 คน	23	100.0	7	30.4	-	-	16	69.6	More than 200 persons

ตาราง 3 จำนวนและร้อยละของสถานประกอบการอุตสาหกรรมผลิต จำแนกตามระยะเวลาในการดำเนินการ และขนาดของสถานประกอบการ

TABLE 3 NUMBER AND PERCENTAGE OF MANUFACTURING ESTABLISHMENTS BY PERIOD OF OPERATION AND SIZE OF ESTABLISHMENT

ขนาดของสถานประกอบการ	จำนวนสถานประกอบการ		ระยะเวลาในการดำเนินการ (ปี) Period of operation (Year)										Size of establishment
	Number of establishments		< 5		5 - 9		10 - 19		20 - 29		≥ 30		
	จำนวน	ร้อยละ	จำนวน	ร้อยละ	จำนวน	ร้อยละ	จำนวน	ร้อยละ	จำนวน	ร้อยละ	จำนวน	ร้อยละ	
Number	%	Number	%	Number	%	Number	%	Number	%	Number	%	Number	%
รวม	3,419	100.0	921	26.9	757	22.1	1,104	32.3	395	11.6	242	7.1	Total
1-15 คน	3,281	100.0	893	27.2	726	22.1	1,045	31.8	385	11.7	232	7.1	1-15 persons
16-25 คน	43	100.0	14	32.6	12	27.9	11	25.6	4	9.3	2	4.7	16-25 persons
26-30 คน	14	100.0	2	14.3	4	28.6	5	35.7	-	-	3	21.4	26-30 persons
31-50 คน	26	100.0	4	15.4	6	23.1	14	53.9	1	3.9	1	3.9	31-50 persons
51-200 คน	32	100.0	6	18.8	3	9.4	17	53.1	3	9.4	3	9.4	51-200 persons
มากกว่า 200 คน	23	100.0	2	8.7	6	26.1	12	52.2	2	8.7	1	4.4	More than 200 persons

ตาราง 4 จำนวนและร้อยละของสถานประกอบการอุตสาหกรรมผลิตจำแนกตามระยะเวลาการผลิตในปี 2549 และขนาดของสถานประกอบการ

TABLE 4 NUMBER AND PERCENTAGE OF MANUFACTURING ESTABLISHMENTS BY PERIOD OF OPERATION IN 2006 AND SIZE OF ESTABLISHMENT

ขนาดของสถานประกอบการ	จำนวนสถานประกอบการ		ระยะเวลาการผลิต Period of operation in 2006												รวม		Size of establishment
	Number of establishments		เดือน Months						ชั่วโมง Hours per day						Total		
	จำนวน	ร้อยละ	< 3	3 - 6	7 - 9	10 - 12	< 8	8 - 10	> 10	จำนวน	ร้อยละ	จำนวน	ร้อยละ	จำนวน	ร้อยละ		
1-15 คน	3,281	100.0	106	316	205	2,792	1,666	48.7	1,685	49.3	68	2.0	1-15 persons				
16-25 คน	43	100.0	-	1	-	42	17	39.5	22	51.2	4	9.3	16-25 persons				
26-30 คน	14	100.0	-	-	-	14	3	21.4	10	71.4	1	7.1	26-30 persons				
31-50 คน	26	100.0	-	1	1	24	2	7.7	24	92.3	-	-	31-50 persons				
51-200 คน	32	100.0	-	1	-	31	4	12.5	16	50.0	12	37.5	51-200 persons				
มากกว่า 200 คน	23	100.0	-	1	-	22	-	-	10	43.5	13	56.5	More than 200 persons				

ตาราง 5 มูลค่าเงินลงทุนจดทะเบียน จำนวนและร้อยละของสถานประกอบการอุตสาหกรรมผลิต จำนวนทุนจดทะเบียน และขนาดของสถานประกอบการ

TABLE 5 VALUE OF REGISTERED CAPITAL, NUMBER AND PERCENTAGE OF MANUFACTURING ESTABLISHMENTS BY VALUE OF REGISTERED CAPITAL AND SIZE OF ESTABLISHMENT

ขนาดของสถานประกอบการ	จำนวนสถานประกอบการ ไม่มีทุนจดทะเบียน										มูลค่าทุนจดทะเบียน (ล้านบาท) Registered capital (Million baht)										มูลค่าเงินลงทุนจดทะเบียน (ล้านบาท) Value of registered capital (Thousand Baht)	ขนาดของสถานประกอบการ Size of establishment		
	จำนวน ร้อยละ		จำนวน ร้อยละ		จำนวน ร้อยละ		จำนวน ร้อยละ		จำนวน ร้อยละ		จำนวน ร้อยละ		จำนวน ร้อยละ		จำนวน ร้อยละ		จำนวน ร้อยละ		จำนวน ร้อยละ					
	จำนวน	%	จำนวน	%	จำนวน	%	จำนวน	%	จำนวน	%	จำนวน	%	จำนวน	%	จำนวน	%	จำนวน	%	จำนวน	%				
รวม	3,419	100.0	3,338	97.6	81	2.4	14	17.2	44	54.4	13	16.0	5	6.2	3	3.7	-	-	2	2.5	-	-	2,077,870	Total
1-15 คน	3,281	100.0	3,244	98.9	37	1.1	10	26.9	23	62.4	3	8.1	1	2.7	-	-	-	-	-	-	-	-	201,820	1-15 persons
16-25 คน	43	100.0	33	76.7	10	23.3	2	20.0	6	60.0	2	20.0	-	-	-	-	-	-	-	-	-	-	34,950	16-25 persons
26-30 คน	14	100.0	11	78.6	3	21.4	-	-	2	66.7	1	33.3	-	-	-	-	-	-	-	-	-	-	D	26-30 persons
31-50 คน	26	100.0	17	65.4	9	34.6	2	22.2	4	44.4	2	22.2	1	11.1	-	-	-	-	-	-	-	-	99,200	31-50 persons
51-200 คน	32	100.0	17	53.1	15	46.9	-	-	8	53.3	5	33.3	-	-	1	6.7	-	-	1	6.7	-	-	745,900	51-200 persons
มากกว่า 200 คน	23	100.0	16	69.6	7	30.4	-	-	1	14.3	-	-	3	42.9	2	28.6	-	-	1	14.3	-	-	959,000	More than 200 persons

หมายเหตุ: D หมายถึง ข้อมูลที่ไม่เปิดเผย

Note: D means disclosure prohibited.

ตาราง 6 มูลค่าเงินลงทุนที่ต่างประเทศรวมลงทุนหรือถือหุ้น จำนวนและร้อยละของสถานประกอบการอุตสาหกรรมผลิต จำนวนตามสัดส่วนของการร่วมลงทุนหรือถือหุ้นของต่างประเทศ และขนาดของสถานประกอบการ

TABLE 6 VALUE OF FOREIGN INVESTMENT OR SHARE HOLDING, NUMBER AND PERCENTAGE OF MANUFACTURING ESTABLISHMENTS BY PROPORTION OF FOREIGN INVESTMENT OR SHARE HOLDING AND SIZE OF ESTABLISHMENT

ขนาดของสถานประกอบการ	จำนวนสถาน- ประกอบการ		ไม่มีต่างประเทศ		สัดส่วนของการร่วมลงทุนหรือถือหุ้น						มูลค่าเงินลงทุนที่ต่างประเทศ			
	รวม		รวมลงทุนหรือถือหุ้น		Proportion of foreign investment or share holding						รวมลงทุนหรือถือหุ้น			
	จำนวน	ร้อยละ	จำนวน	ร้อยละ	จำนวน	ร้อยละ	จำนวน	ร้อยละ	จำนวน	ร้อยละ	จำนวน	ร้อยละ	Value of foreign investment or share holding	Size of establishment
	3,419	100.0	3,416	99.9	3	0.1	-	-	2	66.7	1	33.3	D	Total
1-15 คน	3,281	100.0	3,281	100.0	-	-	-	-	-	-	-	-	-	1-15 persons
16-25 คน	43	100.0	43	100.0	-	-	-	-	-	-	-	-	-	16-25 persons
26-30 คน	14	100.0	14	100.0	-	-	-	-	-	-	-	-	-	26-30 persons
31-50 คน	26	100.0	26	100.0	-	-	-	-	-	-	-	-	-	31-50 persons
51-200 คน	32	100.0	30	93.8	2	6.3	-	-	1	50.0	1	50.0	D	51-200 persons
มากกว่า 200 คน	23	100.0	22	95.7	1	4.4	-	-	1	100.0	-	-	D	More than 200 persons

หมายเหตุ: D หมายถึง ตัวเลขที่ไม่เปิดเผย

Note: D means disclosure prohibited.

ตอนที่ 3 ข้อมูลทั่วไปของสถานประกอบการ
จำแนกตามหมวดอุตสาหกรรม

สารบัญตารางสถิติ

- ตอนที่ 3 ข้อมูลทั่วไปของสถานประกอบการ จำแนกตามหมวดอุตสาหกรรม
- ตาราง 1 จำนวนและร้อยละของสถานประกอบการอุตสาหกรรมการผลิต จำแนกตามรูปแบบการจัดตั้งตามกฎหมาย และหมวดอุตสาหกรรม
- ตาราง 2 จำนวนและร้อยละของสถานประกอบการอุตสาหกรรมการผลิต จำแนกตามรูปแบบการจัดตั้งทางเศรษฐกิจ และหมวดอุตสาหกรรม
- ตาราง 3 จำนวนและร้อยละของสถานประกอบการอุตสาหกรรมการผลิต จำแนกตามระยะเวลาในการดำเนินกิจการ และหมวดอุตสาหกรรม
- ตาราง 4 จำนวนและร้อยละของสถานประกอบการอุตสาหกรรมการผลิต จำแนกตามระยะเวลาการผลิตในปี 2549 และหมวดอุตสาหกรรม
- ตาราง 5 มูลค่าเงินลงทุนจดทะเบียน จำนวนและร้อยละของสถานประกอบการอุตสาหกรรมการผลิต จำแนกตามมูลค่าทุนจดทะเบียน และหมวดอุตสาหกรรม
- ตาราง 6 มูลค่าเงินทุนที่ต่างประเทศร่วมลงทุนหรือถือหุ้นจำนวนและร้อยละของสถานประกอบการอุตสาหกรรมการผลิต จำแนกตามสัดส่วนของการร่วมลงทุนหรือถือหุ้นของต่างประเทศ และหมวดอุตสาหกรรม

ตาราง 2 จำนวนและร้อยละของสถานประกอบการอุตสาหกรรมผลิต จำนวนตามรูปแบบการจัดตั้งทางเศรษฐกิจ และหมวดอุตสาหกรรม

TABLE 2 NUMBER AND PERCENTAGE OF MANUFACTURING ESTABLISHMENTS BY FORM OF ECONOMIC ORGANIZATION AND DIVISION OF INDUSTRY

รหัส Code	หมวดอุตสาหกรรม	จำนวนสถานประกอบการ		สำนักงานเดี่ยว		สำนักงานใหญ่		สำนักงานสาขา		Division of Industry
		Number of establishments		Single unit		Head office		Branch		
		จำนวน	ร้อยละ	จำนวน	ร้อยละ	จำนวน	ร้อยละ	จำนวน	ร้อยละ	
	รวม	3,419	100.0	3,369	98.5	8	0.2	42	1.2	Total
15	การผลิตผลิตภัณฑ์อาหารและเครื่องดื่ม	586	100.0	571	97.4	2	0.3	13	2.2	Manufacture of food products and beverages
17	การผลิตสิ่งทอ	561	100.0	559	99.6	-	-	2	0.4	Manufacture of textiles
18	การผลิตเครื่องแต่งกาย รวมทั้งการตกแต่งและซ่อมสินค้า	728	100.0	727	99.9	-	-	1	0.1	Manufacture of wearing apparel; dressing and dyeing of fur
19	การฟอกและตกแต่งหนังฟอก รวมทั้งการผลิตกระเป๋าเดินทาง กระเป๋าถือ อนามัย เครื่องเขียน และรองเท้า	7	100.0	6	85.7	-	-	1	14.3	Tanning and dressing of leather; manufacture of luggage, handbags, saddlery, harness and footwear
20	การผลิตไม้และผลิตภัณฑ์จากไม้และไม้ก๊อก ยกเว้น เฟอร์นิเจอร์ รวมทั้งการผลิตสิ่งของที่ทำจากฟางและวัสดุจากสานอื่นๆ	264	100.0	264	100.0	-	-	-	-	Manufacture of wood and of products of wood and cork, except furniture; manufacture of articles of straw and plaiting materials
21	การผลิตกระดาษและผลิตภัณฑ์กระดาษ	2	100.0	2	100.0	-	-	-	-	Manufacture of paper and paper products
22	การพิมพ์โฆษณา การพิมพ์ และการทำสำเนาฉบับที่	55	100.0	55	100.0	-	-	-	-	Publishing, printing and reproduction of recorded media
24	การผลิตเคมีภัณฑ์และผลิตภัณฑ์เคมี	47	100.0	38	80.9	3	6.4	6	12.8	Manufacture of chemicals and chemical products
25	การผลิตผลิตภัณฑ์ยางและพลาสติก	11	100.0	7	63.6	1	9.1	3	27.3	Manufacture of rubber and plastics products
26	การผลิตผลิตภัณฑ์จากแร่ โลหะ	221	100.0	211	95.3	2	0.9	8	3.8	Manufacture of other non-metallic mineral products
27	การผลิตโลหะขั้นมูลฐาน	20	100.0	20	100.0	-	-	-	-	Manufacture of basic metals
28	การผลิตผลิตภัณฑ์ที่ทำจากโลหะประดิษฐ์ ยกเว้นเครื่องจักรและอุปกรณ์	430	100.0	429	99.8	-	-	1	0.2	Manufacture of fabricated metal products, except machinery and equipment
29	การผลิตเครื่องจักรและอุปกรณ์ ซึ่งมีได้จัดประเภทไว้ในที่อื่น	101	100.0	101	100.0	-	-	-	-	Manufacture of machinery and equipment n.e.c.
31	การผลิตเครื่องจักรและเครื่องอุปกรณไฟฟ้า ซึ่งมีได้จัดประเภทไว้ในที่อื่น	1	100.0	1	100.0	-	-	-	-	Manufacture of electrical machinery and apparatus n.e.c.
32	การผลิตอุปกรณ์และเครื่องอุปกรณวิทยุ โทรทัศน์ และการสื่อสาร	13	100.0	6	46.2	-	-	7	53.9	Manufacture of radio, television and communication equipment and apparatus
33	การผลิตอุปกรณ์ที่ใช้ในทางการแพทย์ การวัดความถี่ และอุปกรณ์ที่ใช้ในทางทัศนศาสตร์ นาฬิกา	7	100.0	7	100.0	-	-	-	-	Manufacture of medical, precision and optical instruments, watches and clocks
34	การผลิตยานยนต์ รถพ่วงและรถถังรถพ่วง	3	100.0	3	100.0	-	-	-	-	Manufacture of motor vehicles, trailers and semi-trailers
35	การผลิตเครื่องอุปกรณการขนส่งอื่นๆ	3	100.0	3	100.0	-	-	-	-	Manufacture of other transport equipment
36	การผลิตเฟอร์นิเจอร์ รวมทั้งการผลิตซึ่งมิได้จัดประเภทไว้ในที่อื่น	343	100.0	343	100.0	-	-	-	-	Manufacture of furniture; manufacturing n.e.c.
37	การนำผลิตภัณฑ์กลับมาผลิตเป็นวัตถุดิบใหม่	16	100.0	16	100.0	-	-	-	-	Recycling

ตาราง 3 จำนวนและร้อยละของสถานประกอบการผลิต จำนวนตามระยะเวลาในการดำเนินงาน และหมวดอุตสาหกรรม

TABLE 3 NUMBER AND PERCENTAGE OF MANUFACTURING ESTABLISHMENTS BY PERIOD OF OPERATION AND DIVISION OF INDUSTRY

รหัส Code	หมวดอุตสาหกรรม	จำนวนสถานประกอบการ Number of establishments														Division of Industry
		ระยะเวลาในการดำเนินงาน (ปี) Period of operation (Year)														
		< 5		5 - 9		10 - 19		20 - 29		≥ 30		Total				
จำนวน Number	ร้อยละ %	จำนวน Number	ร้อยละ %	จำนวน Number	ร้อยละ %	จำนวน Number	ร้อยละ %	จำนวน Number	ร้อยละ %	จำนวน Number	ร้อยละ %	จำนวน Number	ร้อยละ %			
	รวม	3,419	100.0	921	26.9	757	22.1	1,104	32.3	395	11.6	242	7.1			
15	การผลิตภัตตาคารและเครื่องดื่ม	586	100.0	191	32.6	142	24.2	156	26.7	53	9.0	44	7.5	Manufacture of food products and beverages		
17	การผลิตสิ่งทอ	561	100.0	136	24.2	118	21.1	186	33.2	115	20.5	5	0.9	Manufacture of textiles		
18	การผลิตเครื่องแต่งกาย รวมทั้งการตกแต่งและซ่อมเสื้อผ้า	728	100.0	188	25.8	156	21.4	220	30.3	82	11.3	82	11.3	Manufacture of wearing apparel; dressing and dyeing of fur		
19	การฟอกและตกแต่งหนังฟอก รวมทั้งการผลิตกระเป๋าเดินทาง กระเป๋าถือ อานม้า เครื่องเขียนและรองเท้า	7	100.0	1	14.3	1	14.3	5	71.4	-	-	-	-	Tanning and dressing of leather; manufacture of luggage, handbags, saddlery, harness and footwear		
20	การผลิตไม้และผลิตภัณฑ์จากไม้และไม้ก๊อก ยกเว้น เฟอร์นิเจอร์ รวมทั้งการผลิตสิ่งของที่ทำจากพลาสติกและวัสดุเทียมอื่นๆ	264	100.0	71	26.7	38	14.5	78	29.5	59	22.3	18	7.0	Manufacture of wood and of products of wood and cork, except furniture; manufacture of articles of straw and plaiting materials		
21	การผลิตกระดาษและผลิตภัณฑ์กระดาษ	2	100.0	1	50.0	1	50.0	-	-	-	-	-	-	Manufacture of paper and paper products		
22	การพิมพ์โฆษณา การพิมพ์ และการทำสำเนา	55	100.0	29	52.1	2	4.2	11	20.6	6	11.5	6	11.5	Publishing, printing and reproduction of recorded media		
24	การผลิตเคมีภัณฑ์และผลิตภัณฑ์เคมี	47	100.0	28	59.6	5	10.6	10	21.3	3	6.4	1	2.1	Manufacture of chemicals and chemical products		
25	การผลิตผลิตภัณฑ์พลาสติก	11	100.0	5	45.5	2	18.2	3	27.3	-	-	1	9.1	Manufacture of rubber and plastics products		
26	การผลิตเหล็กกล้าและเหล็ก	221	100.0	48	21.8	39	17.6	92	41.8	11	4.9	31	13.8	Manufacture of other non-metallic mineral products		
27	การผลิตโลหะขั้นมูลฐาน	20	100.0	-	-	4	22.0	13	63.0	-	-	3	15.0	Manufacture of basic metals		
28	การผลิตผลิตภัณฑ์ที่ทำจากโลหะประเภทเครื่องจักรและอุปกรณ์	430	100.0	90	21.0	136	31.7	169	39.2	6	1.5	28	6.6	Manufacture of fabricated metal products, except machinery and equipment		
29	การผลิตเครื่องจักรและอุปกรณ์ ซึ่งมีได้จัดประเภทไว้ในที่อื่น	101	100.0	22	21.5	19	18.5	39	38.4	13	12.9	9	8.8	Manufacture of machinery and equipment n.e.c.		
31	การผลิตเครื่องจักรและเครื่องอุปกรณ์ไฟฟ้า ซึ่งมีได้จัดประเภทไว้ในที่อื่น	1	100.0	1	100.0	-	-	-	-	-	-	-	-	Manufacture of electrical machinery and apparatus n.e.c.		
32	การผลิตอุปกรณ์และเครื่องอุปกรณ์วิทยุ โทรทัศน์ และการสื่อสาร	13	100.0	3	23.1	2	15.4	6	46.2	2	15.4	-	-	Manufacture of radio, television and communication equipment and apparatus		
33	การผลิตอุปกรณ์ที่ใช้ในการแพทย์ การวัดความถี่ และอุปกรณ์ที่ใช้ในทางทัศนศาสตร์ นาฬิกา	7	100.0	-	-	-	-	2	25.0	2	25.0	4	50.0	Manufacture of medical, precision and optical instruments, watches and clocks		
34	การผลิตยานยนต์ รถพ่วงและรถบรรทุก	3	100.0	-	-	-	-	2	66.7	-	-	1	33.3	Manufacture of motor vehicles, trailers and semi-trailers		
35	การผลิตเครื่องอุปกรณ์ขนส่งอื่นๆ	3	100.0	3	100.0	-	-	-	-	-	-	-	-	Manufacture of other transport equipment		
36	การผลิตเฟอร์นิเจอร์ รวมทั้งการผลิตซึ่งมีได้จัดประเภทไว้ในที่อื่น	343	100.0	91	26.4	90	26.2	111	32.2	43	12.4	9	2.7	Manufacture of furniture; manufacturing n.e.c.		
37	การนำผลิตภัณฑ์กลับมาผลิตเป็นวัตถุดิบใหม่	16	100.0	14	87.5	1	6.3	1	6.3	-	-	-	-	Recycling		

ตาราง 4 จำนวนและร้อยละของสถานประกอบการอุตสาหกรรมผลิต จำนวนตามระยะเวลาผลิตในปี 2549 และหมวดอุตสาหกรรม

TABLE 4 NUMBER AND PERCENTAGE OF MANUFACTURING ESTABLISHMENTS BY PERIOD OF OPERATION IN 2006 AND DIVISION OF INDUSTRY

รหัส Code	หมวดอุตสาหกรรม Division of Industry	จำนวนสถานประกอบการ Number of establishments														รวม Total	
		ระยะเวลาการผลิต Period of operation in 2006															
		< 3		3 - 6		7 - 9		10 - 12		< 8		8 - 10		> 10			
จำนวน Number	ร้อยละ %	จำนวน Number	ร้อยละ %	จำนวน Number	ร้อยละ %	จำนวน Number	ร้อยละ %	จำนวน Number	ร้อยละ %	จำนวน Number	ร้อยละ %	จำนวน Number	ร้อยละ %	จำนวน Number	ร้อยละ %		
15	การผลิตเครื่องดื่ม Manufacture of food products and beverages	3,419	100.0	106	3.1	316	9.3	205	6.0	2,792	81.7	1,666	48.7	1,685	49.3	68	2.0
17	การผลิตสิ่งทอ Manufacture of textiles	586	100.0	27	4.7	39	6.6	25	4.2	495	84.5	344	58.7	214	36.6	28	4.8
18	การผลิตเครื่องแต่งกาย รวมทั้งการตกแต่งและย้อมสีขนสัตว์ Manufacture of wearing apparel; dressing and dyeing of fur	561	100.0	30	5.3	63	11.3	40	7.2	428	76.2	362	64.6	196	34.9	3	0.5
19	การผลิตเครื่องหนังและรองเท้า รวมทั้งการผลิตกระเป๋าเดินทาง Tanning and dressing of leather; manufacture of luggage, handbags, saddlery, harness and footwear	728	100.0	-	-	45	6.1	89	12.2	595	81.7	350	48.1	378	51.9	-	-
20	การผลิตไม้และผลิตภัณฑ์จากไม้และไม้ก๊อก ยกเว้นเฟอร์นิเจอร์ Manufacture of wood and of products of straw and plaiting materials	7	100.0	-	-	-	-	-	-	7	100.0	2	28.6	5	71.4	-	-
21	การผลิตกระดาษและผลิตภัณฑ์กระดาษ Manufacture of articles of straw and plaiting materials	264	100.0	2	0.9	52	19.6	13	4.9	197	74.6	151	57.0	104	39.5	9	3.4
22	การผลิตกระดาษและผลิตภัณฑ์กระดาษ Manufacture of paper and paper products	2	100.0	-	-	-	-	-	-	2	100.0	-	-	2	100.0	-	-
24	การผลิตพิมพ์และกระดาษพิมพ์ Publishing, printing and reproduction of recorded media	55	100.0	4	7.3	2	4.2	2	4.2	46	84.2	28	50.9	25	44.9	2	4.2
25	การผลิตเคมีภัณฑ์และพลาสติก Manufacture of chemicals and chemical products	47	100.0	-	-	3	6.4	-	-	44	93.6	10	21.3	29	61.7	8	17.0
26	การผลิตพลาสติกแข็งและพลาสติก Manufacture of rubber and plastics products	11	100.0	-	-	1	9.1	-	-	10	90.9	2	18.2	6	54.6	3	27.3
27	การผลิตโลหะขั้นพื้นฐาน Manufacture of other non-metallic mineral products	221	100.0	2	1.1	27	12.1	15	6.7	177	80.1	97	44.1	122	55.0	2	0.9
28	การผลิตโลหะขั้นพื้นฐาน Manufacture of basic metals	20	100.0	-	-	2	11.0	1	5.0	17	84.0	7	33.0	13	67.0	-	-
29	การผลิตเครื่องจักรและอุปกรณ์ Manufacture of fabricated metal products, except machinery and equipment	430	100.0	28	6.4	41	9.6	5	1.2	356	82.8	131	30.5	298	69.2	1	0.3
30	การผลิตเครื่องจักรและอุปกรณ์ไฟฟ้า Manufacture of machinery and equipment n.e.c.	101	100.0	3	2.8	13	12.7	2	2.0	83	82.5	20	19.5	78	77.6	3	3.0
31	การผลิตอุปกรณ์และเครื่องอุปโภคบริโภค Manufacture of electrical machinery and apparatus n.e.c.	1	100.0	-	-	-	-	-	-	1	100.0	-	-	1	100.0	-	-
32	การผลิตอุปกรณ์และเครื่องอุปโภคบริโภค โทรทัศน์ และการสื่อสาร Manufacture of radio, television and communication equipment and apparatus	13	100.0	-	-	-	-	1	7.7	12	92.3	1	7.7	6	46.2	6	46.2
33	การผลิตอุปกรณ์ที่ใช้ในทางการแพทย์ การวัดความถี่ และอุปกรณ์ที่ใช้ในทางทัศนศาสตร์ นาฬิกา Manufacture of medical, precision and optical instruments, watches and clocks	7	100.0	-	-	2	25.0	-	-	5	75.0	4	50.0	4	50.0	-	-
34	การผลิตยานยนต์ รถพ่วงและรถจักรยานยนต์ Manufacture of motor vehicles, trailers and semi-trailers	3	100.0	-	-	1	33.3	-	-	2	66.7	1	33.3	2	66.7	-	-
35	การผลิตเครื่องอุปโภคบริโภคขนส่ง Manufacture of other transport equipment	3	100.0	-	-	-	-	-	-	3	100.0	-	-	3	100.0	-	-
36	การผลิตเฟอร์นิเจอร์ รวมทั้งการผลิตซึ่งมีได้จัดประเภทไว้ในที่อื่น Manufacture of furniture; manufacturing n.e.c.	343	100.0	9	2.8	23	6.7	10	2.9	301	87.7	148	43.2	193	56.2	2	0.6
37	การนำวัสดุมาผลิตเป็นวัสดุใหม่ Recycling	16	100.0	-	-	3	18.8	2	12.5	11	68.8	9	56.3	7	43.8	-	-

ตาราง 5 มูลค่าเงินลงทุนจดทะเบียน จำนวนและร้อยละของสถานประกอบการผลิต จำนวนตามมูลค่าทุนจดทะเบียน และหมวดอุตสาหกรรม (ต่อ)
 TABLE 5 VALUE OF REGISTERED CAPITAL, NUMBER AND PERCENTAGE OF MANUFACTURING ESTABLISHMENTS BY VALUE OF REGISTERED CAPITAL AND DIVISION OF INDUSTRY (CONT'D)

รหัส Code	หมวดอุตสาหกรรม Division of Industry	จำนวนสถานประกอบการ ไม่มีทุนจดทะเบียน										มูลค่าทุนจดทะเบียน (ล้านบาท) Registered capital (Million baht)										มูลค่าเงินลงทุน จดทะเบียน (ล้านบาท) Value of registered capital (Thousand Baht)		
		จำนวน establishments		ไม่มีทุนจดทะเบียน No value of registered capital		100 - 199		200 - 499		500 - 999		≥ 1,000		จำนวน registered capital		100 - 199		200 - 499		500 - 999			≥ 1,000	
		จำนวน Number	ร้อยละ %	จำนวน Number	ร้อยละ %	จำนวน Number	ร้อยละ %	จำนวน Number	ร้อยละ %	จำนวน Number	ร้อยละ %	จำนวน Number	ร้อยละ %	จำนวน Number	ร้อยละ %	จำนวน Number	ร้อยละ %	จำนวน Number	ร้อยละ %	จำนวน Number	ร้อยละ %		จำนวน Number	ร้อยละ %
	รวม	3,419	100.0	3,338	97.6	3	3.7	-	-	2	2.5	-	-	-	-	-	-	-	-	-	-	-	-	2,977,870
15	การผลิตผลิตภัณฑ์อาหารและเครื่องดื่ม	586	100.0	549	93.7	2	5.4	-	-	-	-	-	-	-	-	-	-	-	-	-	-	-	-	479,050
17	การผลิตสิ่งทอ	561	100.0	559	99.6	-	-	-	-	-	-	-	-	-	-	-	-	-	-	-	-	-	-	25,000
18	การผลิตเครื่องแต่งกาย รวมทั้งการตกแต่งและซ่อมชิ้นส่วนตัว	728	100.0	726	99.7	-	-	-	-	-	-	-	-	-	-	-	-	-	-	-	-	-	-	100,000
19	การฟอกและตกแต่งหนังฟอก รวมทั้งการผลิตกระเป๋าเดินทาง กระเป๋าถือ อานม้า เครื่องเขียน และรองเท้า	7	100.0	7	100.0	-	-	-	-	-	-	-	-	-	-	-	-	-	-	-	-	-	-	-
20	การผลิตไม้และผลิตภัณฑ์จากไม้และไม้ก๊อก ยกเว้นเฟอร์นิเจอร์ รวมทั้งการผลิตสิ่งของที่ทำจากพางและวัสดุจากอื่น ๆ	264	100.0	264	100.0	-	-	-	-	-	-	-	-	-	-	-	-	-	-	-	-	-	-	-
21	การผลิตกระดาษและผลิตภัณฑ์กระดาษ	2	100.0	-	-	-	-	-	-	-	-	-	-	-	-	-	-	-	-	-	-	-	-	-
22	การพิมพ์โฆษณา การพิมพ์ และการทำสำเนาอื่น ๆ	55	100.0	50	90.9	-	-	-	-	-	-	-	-	-	-	-	-	-	-	-	-	-	-	4,350
24	การผลิตเคมีภัณฑ์และผลิตภัณฑ์เคมี	47	100.0	41	87.2	-	-	-	-	1	16.7	-	-	-	-	-	-	-	-	-	-	-	-	567,000
25	การผลิตผลิตภัณฑ์ยางและพลาสติก	11	100.0	9	81.8	-	-	-	-	-	-	-	-	-	-	-	-	-	-	-	-	-	-	14,000
26	การผลิตผลิตภัณฑ์จากแร่ใยหิน	221	100.0	210	94.9	1	8.8	-	-	-	-	-	-	-	-	-	-	-	-	-	-	-	-	265,191
27	การผลิตโลหะขั้นมูลฐาน	20	100.0	18	90.0	-	-	-	-	1	50.0	-	-	-	-	-	-	-	-	-	-	-	-	505,000
28	การผลิตผลิตภัณฑ์จากโลหะประดิษฐ์ ยกเว้นเครื่องจักรและอุปกรณ์	430	100.0	425	98.8	-	-	-	-	-	-	-	-	-	-	-	-	-	-	-	-	-	-	4,300
29	การผลิตเครื่องจักรและอุปกรณ์ ซึ่งมีได้ดประเภทไว้ในที่อื่น	101	100.0	100	99.0	-	-	-	-	-	-	-	-	-	-	-	-	-	-	-	-	-	-	1,000
31	การผลิตเครื่องจักรและเครื่องอุปกรณไฟฟ้า ซึ่งมีใช้ดประเภทไว้ในที่อื่น	1	100.0	1	100.0	-	-	-	-	-	-	-	-	-	-	-	-	-	-	-	-	-	-	-
32	การผลิตอุปกรณ์และเครื่องอุปกรณวิทยุ โทรทัศน์ และการสื่อสาร	13	100.0	8	61.5	-	-	-	-	-	-	-	-	-	-	-	-	-	-	-	-	-	-	110,000
33	การผลิตอุปกรณ์ที่ใช้ในทางการแพทย์ การวัดความถี่ และอุปกรณ์ที่ใช้ในทางทัศนศาสตร์ นาฬิกา	7	100.0	7	100.0	-	-	-	-	-	-	-	-	-	-	-	-	-	-	-	-	-	-	-
34	การผลิตยานยนต์ รถพ่วงและรถจักรยานยนต์	3	100.0	2	66.7	-	-	-	-	-	-	-	-	-	-	-	-	-	-	-	-	-	-	1,000
35	การผลิตเครื่องอุปกรณการขนส่งอื่นๆ	3	100.0	3	100.0	-	-	-	-	-	-	-	-	-	-	-	-	-	-	-	-	-	-	-
36	การผลิตเฟอร์นิเจอร์ รวมทั้งการผลิตซึ่งมีใช้ดประเภทไว้ในที่อื่น	343	100.0	343	100.0	-	-	-	-	-	-	-	-	-	-	-	-	-	-	-	-	-	-	-
37	การนำวัตถุดิบซึ่งนำมาผลิตเป็นวัตถุดิบใหม่	16	100.0	16	100.0	-	-	-	-	-	-	-	-	-	-	-	-	-	-	-	-	-	-	-

หมายเหตุ: D หมายถึง ตัวเลขที่ไม่เกิดเลข
 Note: D means disclosure prohibited.

ตาราง 6 มูลค่าสินไหมที่ประหวทรวมลงทุนหรือถือหุ้น จำนวนและร้อยละของสถานประกอบการอุตสาหกรรมการผลิต จันตามสัดส่วนของการลงทุนหรือถือหุ้นของต่างประเทศ และหมวดอุตสาหกรรม

TABLE 6 VALUE OF FOREIGN INVESTMENT OR SHARE HOLDING, NUMBER AND PERCENTAGE OF MANUFACTURING ESTABLISHMENTS BY PROPORTION OF FOREIGN INVESTMENT OR SHARE HOLDING AND DIVISION OF INDUSTRY

รหัส Code	หมวดอุตสาหกรรม Establishments	จำนวนสถาน- ประกอบการ			ไม่มีต่างประเทศ			สัดส่วนของการร่วมลงทุนหรือถือหุ้น			มูลค่าสินไหมที่ต่างประเทศ			Division of Industry
		รวมลงทุนหรือถือหุ้น			No foreign's investment or share holding			Proportion of foreign investment or share holding			มูลค่าสินไหมที่ต่างประเทศ			
		จำนวน Number	ร้อยละ %	รวม Total	จำนวน Number	ร้อยละ %	รวม Total	< 10%	10 - 50%	> 50%	Value of foreign investment or share holding	Value of foreign investment or share holding	Value of foreign investment or share holding	
		3,419	100.0	99.9	3.416	99.9	3	0.1	-	2	66.7	1	33.3	D
15	การผลิตภัตตาคารและเครื่องดื่ม	586	100.0	100.0	586	100.0	-	-	-	-	-	-	-	Manufacture of food products and beverages
17	การผลิตสิ่งทอ	561	100.0	100.0	561	100.0	-	-	-	-	-	-	-	Manufacture of textiles
18	การผลิตเครื่องแต่งกาย รวมทั้งการตกแต่งและย้อมสีขนสัตว์	728	100.0	100.0	728	100.0	-	-	-	-	-	-	-	Manufacture of wearing apparel; dressing and dyeing of fur
19	การหล่อและตกแต่งหนังรองเท้า รวมทั้งการผลิตกระเป๋าเดินทาง	7	100.0	100.0	7	100.0	-	-	-	-	-	-	-	Tanning and dressing of leather; manufacture of luggage, handbags, saddlery, harness and footwear
20	การผลิตไม้และผลิตภัณฑ์จากไม้และไม้ก๊อก รวมทั้งเฟอร์นิเจอร์	264	100.0	100.0	264	100.0	-	-	-	-	-	-	-	Manufacture of wood and of products of wood and cork, except furniture; manufacture of articles of straw and plaiting materials
21	การผลิตกระดาษและผลิตภัณฑ์กระดาษ	2	100.0	100.0	2	100.0	-	-	-	-	-	-	-	Manufacture of paper and paper products
22	การพิมพ์โฆษณา การพิมพ์และการทำสำเนาสิ่งพิมพ์	55	100.0	100.0	55	100.0	-	-	-	-	-	-	-	Publishing, printing and reproduction of recorded media
24	การผลิตเคมีภัณฑ์และผลิตภัณฑ์เคมี	47	100.0	95.7	45	95.7	2	4.3	-	1	50.0	1	50.0	Manufacture of chemicals and chemical products
25	การผลิตผลิตภัณฑ์ยางและพลาสติก	11	100.0	100.0	11	100.0	-	-	-	-	-	-	-	Manufacture of rubber and plastics products
26	การผลิตผลิตภัณฑ์จากแก้วโลหะ	221	100.0	100.0	221	100.0	-	-	-	-	-	-	-	Manufacture of other non-metallic mineral products
27	การผลิตโลหะขั้นมูลฐาน	20	100.0	100.0	20	100.0	-	-	-	-	-	-	-	Manufacture of basic metals
28	การผลิตผลิตภัณฑ์ที่ทำจากโลหะประติษฐ์ ตามเครื่องจักรและอุปกรณ์	430	100.0	100.0	430	100.0	-	-	-	-	-	-	-	Manufacture of fabricated metal products, except machinery and equipment
29	การผลิตเครื่องจักรและอุปกรณ์ ซึ่งมีใช้ตั้งประเภทไฟฟ้	101	100.0	100.0	101	100.0	-	-	-	-	-	-	-	Manufacture of machinery and equipment n.e.c.
31	การผลิตเครื่องจักรและอุปกรณ์ไฟฟ้า ซึ่งมีใช้ตั้งประเภทไฟฟ้	1	100.0	100.0	1	100.0	-	-	-	-	-	-	-	Manufacture of electrical machinery and apparatus n.e.c.
32	การผลิตอุปกรณ์และเครื่องอุปกรณวิทยุ โทรทัศน์ และการสื่อสาร	13	100.0	92.3	12	92.3	1	7.7	-	1	100.0	-	-	Manufacture of radio, television and communication equipment and apparatus
33	การผลิตอุปกรณ์ที่ใช้ในการแพทย์ การวัดความถี่ และอุปกรณ์ที่ใช้ในทางทัศนศาสตร์ นาฬิกา	7	100.0	100.0	7	100.0	-	-	-	-	-	-	-	Manufacture of medical, precision and optical instruments, watches and clocks
34	การผลิตยานยนต์ รถพ่วงและรถจักรยาน	3	100.0	100.0	3	100.0	-	-	-	-	-	-	-	Manufacture of motor vehicles, trailers and semi-trailers
35	การผลิตเครื่องอุปกรณการขนส่งอื่นๆ	3	100.0	100.0	3	100.0	-	-	-	-	-	-	-	Manufacture of other transport equipment
36	การผลิตเฟอร์นิเจอร์ รวมทั้งการผลิตซึ่งมิได้ตั้งประเภทไว้เบื้องต้น	343	100.0	100.0	343	100.0	-	-	-	-	-	-	-	Manufacture of furniture; manufacturing n.e.c.
37	การนำผลิตภัณฑ์กลับมาผลิตเป็นวัตถุดิบใหม่	16	100.0	100.0	16	100.0	-	-	-	-	-	-	-	Recycling

หมายเหตุ: D หมายถึง ห้ามมิได้

Note: D means disclosure prohibited.

ภาค 2 ข้อมู๑การดำเนิ๑การข๑งสถานประภ๑บการ

ตอนที่ 1 ขั้นตอนการดำเนินการของสถานประกอบการ
จำแนกตามขนาดของสถานประกอบการ

สารบัญตารางสถิติ

- ตอนที่ 1 ข้อมูลการดำเนินงานจำแนกตามขนาดของสถานประกอบการ
- ตาราง 1 สถิติมูลฐานอุตสาหกรรมการผลิตในปี 2549 จำแนกตามขนาดของสถานประกอบการ
- ตาราง 2 มูลค่าผลผลิตของสถานประกอบการอุตสาหกรรมการผลิตในปี 2549 จำแนกตามขนาดของสถานประกอบการ
- ตาราง 3 ค่าใช้จ่ายขั้นกลางของสถานประกอบการอุตสาหกรรมการผลิตในปี 2549 จำแนกตามขนาดของสถานประกอบการ
- ตาราง 4 คนทำงานในสถานประกอบการอุตสาหกรรมการผลิตในปี 2549 จำแนกตามสถานภาพการทำงาน เพศ และขนาดของสถานประกอบการ
- ตาราง 5 จำนวนสถานประกอบการอุตสาหกรรมการผลิต จำแนกตามจำนวนวันทำงานต่อสัปดาห์ จำนวนชั่วโมงทำงานเฉลี่ยต่อวันของลูกจ้าง และขนาดของสถานประกอบการ
- ตาราง 6 ค่าตอบแทนแรงงานในปี 2549 จำแนกตามขนาดของสถานประกอบการ

ตาราง 1 สถิติฐานอุตสาหกรรมการผลิตในปี 2549 จำแนกตามขนาดของสถานประกอบการ

TABLE 1 SUMMARY OF BASIC STATISTICS FOR MANUFACTURING ESTABLISHMENTS IN 2006 BY SIZE OF ESTABLISHMENT

ขนาดของสถานประกอบการ	จำนวน สถานประกอบการ	จำนวน คนทำงาน	ลูกจ้าง Employees		มูลค่าผลผลิต Value of gross output	ค่าใช้จ่าย ขั้นกลาง Intermediate consumption	มูลค่าเพิ่ม Value added	Size of establishment
			จำนวน Number	ค่าตอบแทน แรงงาน Remuneration				
รวม	3,419	32,296	27,909	2,925,526.4	52,118,657.2	41,021,542.8	11,097,114.4	Total
1-15 คน	3,281	7,528	3,248	127,343.9	1,447,374.9	889,573.4	557,801.5	1-15 persons
16-25 คน	43	873	828	39,269.0	255,166.9	177,044.1	78,122.8	16-25 persons
26-30 คน	14	390	369	20,751.2	217,678.5	169,778.1	47,900.5	26-30 persons
31-50 คน	26	1,011	995	76,111.5	639,650.6	434,420.7	205,229.9	31-50 persons
51-200 คน	32	2,980	2,968	278,385.1	8,164,978.9	6,131,151.4	2,033,827.5	51-200 persons
มากกว่า 200 คน	23	19,514	19,501	2,383,665.7	41,393,807.3	33,219,575.1	8,174,232.3	More than 200 persons

(พันบาท In Thousand Baht)

ตาราง 2 มูลค่าผลผลิตของสถานประกอบการอุตสาหกรรมการผลิตในปี 2549 จำแนกตามขนาดของสถานประกอบการ

TABLE 2 VALUE OF GROSS OUTPUT OF MANUFACTURING ESTABLISHMENTS IN 2006 BY SIZE OF ESTABLISHMENT

		(พันบาท In Thousand Baht)									
ขนาดของสถานประกอบการ	จำนวน สถาน- ประกอบการ	รวม Total	มูลค่าขายผลผลิต Sales of goods produced	รายรับจาก การขายสินค้า ที่ซื้อมาจานานำ ในสภาพเดิม Sales of goods purchased for resale	รายรับจากการ รับจ้างเหมาทำการ ผลิตสินค้า Receipts for contract and commission work	รายรับจากการ ให้บริการบำรุงรักษา ซ่อมแซมและติดตั้ง ให้แก่อาคาร ประกอบบริการอื่น Receipts for repair and installation work etc.	รายรับจากการ ให้เช่าอาคาร ฯลฯ และรายรับอื่น ๆ Receipts for rent on building etc. and other receipts	ส่วนเปลี่ยนแปลง มูลค่าสินค้าคงเหลือ Change in value of stocks of goods	Size of establishment	รวม Total	
1-15 คน	3,281	1,447,374.9	1,417,835.3	24,366.0	2,774.8	-	61.1	2,337.7	1-15 persons		
16-25 คน	43	255,166.9	243,433.6	6,473.3	-	-	3,539.2	1,720.9	16-25 persons		
26-30 คน	14	217,678.5	214,976.7	2,841.8	-	-	580.0	-720.0	26-30 persons		
31-50 คน	26	639,650.6	586,867.7	1,439.2	41,240.0	630.0	2,568.2	6,905.6	31-50 persons		
51-200 คน	32	8,164,978.9	7,559,942.4	405,052.5	5,913.3	705.2	71,456.1	121,909.4	51-200 persons		
มากกว่า 200 คน	23	41,393,807.3	40,979,061.3	80,740.0	50,980.3	-	578,971.0	-295,945.3	More than 200 persons		
รวม	3,419	52,118,657.2	51,002,116.9	520,912.7	100,908.4	1,335.2	657,175.6	-163,791.7	Total		

ตาราง 3 ค่าใช้จ่ายขั้นกลางของสถานประกอบการอุตสาหกรรมผลิตในปี 2549 จำแนกตามขนาดของสถานประกอบการ

TABLE 3 INTERMEDIATE CONSUMPTION OF MANUFACTURING ESTABLISHMENTS IN 2006 BY SIZE OF ESTABLISHMENT

		(พันบาท In Thousand Baht)									
ขนาดของสถานประกอบการ	จำนวน สถาน- ประกอบการ	ค่าซื้อวัตถุดิบ และวัสดุประกอบ ที่ใช้ในการผลิต	ค่าซื้อพลังงาน และค่าไฟฟ้า ที่ใช้ในการผลิต	ค่าซ่อมแซมและ บำรุงรักษาสินค้า ที่จำหน่ายให้ลูกค้า	ค่าซ่อมแซมและ บำรุงรักษาเครื่องจักร เครื่องมือ	ค่าซื้อสินค้า ที่ซื้อมาจำหน่าย ในสภาพเดิม	ค่าจ้างเหมาจ่ายให้ สถานประกอบการ อื่นผลิตสินค้าให้	ค่าใช้จ่ายอื่น ๆ	ส่วนเปลี่ยนแปลง มูลค่าวัตถุดิบและ วัสดุประกอบฯ ลงเหลือ	Size of establishment	
	Number of establishments	Purchase of materials and components	Cost of fuels, cost of electricity used in production	Cost of repair and maintenance sales of goods of purchase	Cost of repair and maintenance of machinery and equipment	Purchase of goods for resale	Cost of contract and commission work	Other expenses	Change in value of stocks of materials and components	Total	
รวม	3,419	29,618,893.2	1,551,047.6	6,638.5	616,231.8	458,826.6	993,874.1	7,873,153.0	97,122.0	97,122.0	
1-15 คน	3,281	889,573.4	65,460.6	337.7	16,254.3	23,983.8	7,963.9	113,344.5	-20,216.7	1-15 persons	
16-25 คน	43	177,044.1	17,974.5	670.4	2,507.7	9,041.9	96.0	35,808.8	2,785.4	16-25 persons	
26-30 คน	14	169,778.1	7,065.3	204.8	1,550.9	1,305.3	-	29,094.6	1,038.2	26-30 persons	
31-50 คน	26	434,420.7	32,385.9	1,057.6	4,705.4	2,622.9	869.3	75,506.7	-6,951.0	31-50 persons	
51-200 คน	32	6,131,151.4	351,169.2	3,975.2	115,277.0	371,093.4	8,256.0	751,095.2	90,956.7	51-200 persons	
มากกว่า 200 คน	23	33,219,575.1	1,076,992.2	392.8	475,936.6	50,779.4	976,689.0	6,868,303.2	29,509.5	More than 200 persons	

ตาราง 4 คนทำงานในสถานประกอบการอุตสาหกรรมผลิตในปี 2549 จำแนกตามสถานภาพการทำงาน เพศ และขนาดของสถานประกอบการ

TABLE 4 PERSONS ENGAGED IN MANUFACTURING ESTABLISHMENTS IN 2006 BY WORK STATUS, SEX AND SIZE OF ESTABLISHMENT

ขนาดของสถานประกอบการ	จำนวน สถาน- ประกอบการ	รวม		คนทำงานโดยไม่ได้รับค่าจ้าง/ เงินเดือน				ลูกจ้างในกรรมสิทธิ์การผลิต Operatives				ลูกจ้างอื่นๆ				Size of establishment				
		Total		Unpaid workers		รวม		ผู้มีปฏิบัติงานไม่มีฝีมือ		Other employees		ผู้มีปฏิบัติงานไม่มีฝีมือ		Other employees						
		รวม	หญิง	รวม	ชาย	รวม	หญิง	รวม	ชาย	รวม	หญิง	รวม	ชาย	รวม	ชาย		รวม	หญิง		
		Total	Female	Total	Male	Total	Female	Total	Male	Total	Female	Total	Male	Total	Male		Total	Female		
รวม	3,419	32,296	12,116	20,180	4,387	1,722	2,665	24,964	9,151	15,813	21,972	7,900	14,072	2,991	1,251	1,740	2,945	1,243	1,702	Total
1-15 คน	3,281	7,528	3,227	4,301	4,280	1,666	2,614	3,211	1,545	1,666	3,123	1,478	1,645	87	67	20	37	16	21	1-15 persons
16-25 คน	43	873	416	457	45	14	31	762	357	405	680	298	382	82	59	23	66	45	21	16-25 persons
26-30 คน	14	390	226	164	21	18	3	314	177	137	261	136	125	53	41	12	55	31	24	26-30 persons
31-50 คน	26	1,011	568	443	16	7	9	898	535	363	673	404	269	225	131	94	97	26	71	31-50 persons
51-200 คน	32	2,980	1,776	1,204	12	7	5	2,333	1,459	874	1,789	1,114	675	544	345	199	635	310	325	51-200 persons
มากกว่า 200 คน	23	19,514	5,903	13,611	13	10	3	17,446	5,078	12,368	15,446	4,470	10,976	2,000	608	1,392	2,055	815	1,240	More than 200 persons

ตาราง 5 จำนวนสถานประกอบการอุตสาหกรรมผลิต จำนวนคนงานต่อสัปดาห์ จำนวนชั่วโมงทำงานเฉลี่ยต่อวันของอุตสาหกรรม และขนาดของสถานประกอบการ

TABLE 5 NUMBER OF MANUFACTURING ESTABLISHMENTS BY WORKING DAYS PER WEEK, WORKING HOURS PER DAY OF EMPLOYEES AND SIZE OF ESTABLISHMENT

ขนาดของสถานประกอบการ	จำนวน สถาน ประกอบการ Number of establishments	ลูกจ้างในกรรมวิสาหกิจผลิต Operatives						ลูกจ้างอื่น ๆ Other employees						Size of establishment		
		จำนวนวันทำงานต่อสัปดาห์		จำนวนชั่วโมงทำงานเฉลี่ยต่อวัน		จำนวนวันทำงานต่อสัปดาห์		จำนวนชั่วโมงทำงานเฉลี่ยต่อวัน		จำนวนวันทำงานต่อสัปดาห์		จำนวนชั่วโมงทำงานเฉลี่ยต่อวัน				
		≤ 5	6	7	< 8	8 - 10	11 - 12	> 12	≤ 5	6	7	< 8	8 - 10		11 - 12	> 12
รวม	3,419	502	393	208	257	832	13	-	7	93	3	11	88	4	-	Total
1-15 คน	3,281	469	296	200	236	722	6	-	3	17	-	1	19	-	-	1-15 persons
16-25 คน	43	18	21	4	8	34	1	-	1	11	1	2	10	1	-	16-25 persons
26-30 คน	14	6	7	1	1	13	-	-	-	6	1	-	7	-	-	26-30 persons
31-50 คน	26	4	21	1	2	24	-	-	1	14	-	1	14	-	-	31-50 persons
51-200 คน	32	5	26	1	5	23	4	-	2	24	1	2	22	3	-	51-200 persons
มากกว่า 200 คน	23	-	22	1	5	16	2	-	-	21	-	5	16	-	-	More than 200 persons

ตาราง 6 ค่าตอบแทนแรงงานในปี 2549 จำนวนตามขนาดของสถานประกอบการ

TABLE 6 REMUNERATION IN 2006 BY SIZE OF ESTABLISHMENT

ขนาดของสถานประกอบการ Number of establishments	จำนวน สถาน- ประกอบการ Number of employees	จำนวนผู้จ้าง รวม Total	ผู้จ้างในกรรมวิสาหกิจ Operatives						ผู้จ้างอื่น ๆ Other employees						รวม Total	จำนวนที่ จ่าย Social security to social security	รวม Total	ขนาด ของ สถาน ประกอบการ Size of establishment			
			ค่าจ้าง เงินเดือน Wages, salaries	ค่าล่วงเวลา โบนัส ฯลฯ Overtime bonus etc.	สวัสดิการและผลประโยชน์ อื่น ๆ Fringe benefits Others	เงินที่สถานประกอบการ จ่าย Employer's contribution to social security	รวม Total	ค่าจ้าง เงินเดือน Wages, salaries	ค่าล่วงเวลา โบนัส ฯลฯ Overtime bonus etc.	สวัสดิการและผลประโยชน์ อื่น ๆ Fringe benefits Others	เงินที่สถานประกอบการ จ่าย Employer's contribution to social security	รวม Total	ค่าจ้าง เงินเดือน Wages, salaries	ค่าล่วงเวลา โบนัส ฯลฯ Overtime bonus etc.					สวัสดิการและผลประโยชน์ อื่น ๆ Fringe benefits Others	เงินที่สถานประกอบการ จ่าย Employer's contribution to social security	รวม Total
รวม	3,419	27,909	2,925,526.4	1,757,261.4	565,859.8	5,602.1	25,140.2	67,838.5	503,824.3	403,366.6	78,613.6	893.0	1,919.7	19,131.3	19,131.3	Total					
1-15 คน	3,281	3,248	127,343.9	124,463.6	1,067.4	24.2	1,270.4	2,008.4	2,880.3	2,644.4	18.4	17.0	10.0	190.5	190.5	1-15 persons					
16-25 คน	43	828	39,269.0	31,621.7	920.4	-	15.5	1,164.5	7,647.2	7,307.4	83.1	-	40.0	216.7	216.7	16-25 persons					
26-30 คน	14	369	20,751.2	14,676.9	396.5	-	18.0	564.4	6,074.3	5,743.8	65.5	-	40.0	225.0	225.0	26-30 persons					
31-50 คน	26	995	76,111.5	57,407.6	2,000.0	105.4	679.3	2,355.5	13,563.6	11,884.0	1,038.6	35.6	87.2	518.2	518.2	31-50 persons					
51-200 คน	32	2,968	278,385.1	183,889.7	139,733.1	317.0	1,830.7	7,401.6	94,495.4	73,751.3	15,609.4	106.8	878.0	4,149.9	4,149.9	51-200 persons					
มากกว่า 200 คน	23	19,501	2,383,665.7	2,004,502.3	1,396,808.2	5,155.4	21,326.3	54,344.1	379,163.5	301,935.7	61,798.7	733.6	864.5	13,831.0	13,831.0	More than 200 persons					

(พันบาท In Thousand Baht)

ตอนที่ 2 ข้อมูลการดำเนินงานของสถานประกอบการ
จำแนกตามหมวดอุตสาหกรรม

สารบัญตารางสถิติ

- ตอนที่ 2 ข้อมูลการดำเนินงานการจำแนกตามหมวดอุตสาหกรรม
- ตาราง 1 สถิติมูลฐานอุตสาหกรรมการผลิตในปี 2549 จำแนกตามหมวดอุตสาหกรรม
- ตาราง 2 มูลค่าผลผลิตของสถานประกอบการอุตสาหกรรมการผลิตในปี 2549 จำแนกตามหมวดอุตสาหกรรม
- ตาราง 3 ค่าใช้จ่ายขั้นกลางของสถานประกอบการอุตสาหกรรมการผลิตในปี 2549 จำแนกตามหมวดอุตสาหกรรม
- ตาราง 4 คนทำงานในสถานประกอบการอุตสาหกรรมการผลิตในปี 2549 จำแนกตามสถานภาพการทำงาน เพศ และหมวดอุตสาหกรรม
- ตาราง 5 จำนวนสถานประกอบการอุตสาหกรรมการผลิต จำแนกตามจำนวนวันทำงานต่อสัปดาห์ จำนวนชั่วโมงทำงานเฉลี่ยต่อวันของลูกจ้าง และหมวดอุตสาหกรรม
- ตาราง 6 ค่าตอบแทนแรงงานในปี 2549 จำแนกตามหมวดอุตสาหกรรม

ตาราง 1 สถิติฐานอุตสาหกรรมผลิตในปี 2549 จำแนกตามหมวดอุตสาหกรรม

TABLE 1 SUMMARY OF BASIC STATISTICS FOR MANUFACTURING ESTABLISHMENTS IN 2006 BY DIVISION OF INDUSTRY

รหัส Code	หมวดอุตสาหกรรม Division of Industry	จำนวน สถานประกอบการ Number of establishments	จำนวน คนทำงาน Number of persons engaged	ลูกจ้าง Employees		มูลค่าผลิต Value of gross output	ค่าใช้ จ่าย ขั้นกลาง Intermediate consumption	มูลค่าเพิ่ม Value added	Total
				จำนวน Number	ค่าตอบแทน Remuneration				
	รวม	3,419	32,296	27,909	2,925,526.4	52,118,657.2	41,021,542.8	11,097,114.4	
15	การผลิตหลักขั้วอาหารและเครื่องดื่ม	586	9,988	9,146	993,343.2	15,595,797.3	12,185,645.8	3,410,151.5	Manufacture of food products and beverages
17	การผลิตสิ่งทอ	561	1,679	1,066	87,489.9	3,104,783.3	2,515,932.6	588,850.7	Manufacture of textiles
18	การผลิตเครื่องแต่งกาย รวมทั้งการดัดและซ่อมเสียนสัตว์	728	2,849	2,033	183,118.0	1,083,715.1	803,533.9	280,181.2	Manufacture of wearing apparel; dressing and dyeing of fur
19	การฟอกและตกแต่งหนังฟอก รวมทั้งการผลิตกระเป๋าเดินทาง กระเป๋าถือ อานม้า เครื่องเขียนและรองเท้า	7	631	621	59,913.7	100,389.5	73,323.3	27,066.2	Tanning and dressing of leather; manufacture of luggage, handbags, saddlery, harness and footwear
20	การผลิตไม้และผลิตภัณฑ์จากไม้และไม้ก๊อก ยกเว้น เฟอร์นิเจอร์ รวมทั้งการผลิตสิ่งของที่ทำจากฟางและวัสดุอีกสานอื่นๆ	264	637	308	3,606.4	24,375.1	12,474.8	11,900.3	Manufacture of wood and of products of wood and cork, except furniture; manufacture of articles of straw and plaiting materials
21	การผลิตกระดาษและผลิตภัณฑ์กระดาษ	2	99	99	D	D	D	D	Manufacture of paper and paper products
22	การพิมพ์ โฆษณา การพิมพ์และการทำสำเนาอื่นที่	55	163	79	4,944.1	48,433.1	27,368.9	21,064.2	Publishing, printing and reproduction of recorded media
24	การผลิตเคมีภัณฑ์และผลิตภัณฑ์เคมี	47	1,184	1,161	120,756.8	4,074,168.0	2,796,763.3	1,277,404.7	Manufacture of chemicals and chemical products
25	การผลิตผลิตภัณฑ์ขงพลาสติก	11	1,096	1,084	151,331.0	729,158.5	533,069.9	196,088.6	Manufacture of rubber and plastics products
26	การผลิตหลักขั้วจากแร่ โลหะ	221	2,771	2,429	228,214.6	979,345.9	700,538.4	278,807.4	Manufacture of other non-metallic mineral products
27	การผลิตโลหะขั้นมูลฐาน	20	452	425	51,283.9	1,915,380.7	1,452,942.1	462,438.6	Manufacture of basic metals
28	การผลิตหลักขั้วที่ทำจากโลหะประดิษฐ์ ยกเว้นเครื่องจักรและอุปกรณ์	430	1,116	443	31,037.3	252,265.1	152,839.2	99,425.8	Manufacture of fabricated metal products, except machinery and equipment
29	การผลิตเครื่องจักรและอุปกรณ์ ซึ่งมีได้ตั้งประเภทไว้ในที่อื่น	101	415	287	20,712.3	104,068.4	60,583.0	43,485.3	Manufacture of machinery and equipment n.e.c.
31	การผลิตเครื่องจักรและเครื่องอุปโภคไฟฟ้า ซึ่งมีได้ตั้งประเภทไว้ในที่อื่น	1	32	32	D	D	D	D	Manufacture of electrical machinery and apparatus n.e.c.
32	การผลิตอุปกรณ์และเครื่องอุปโภควิทยุ โทรทัศน์ และการสื่อสาร	13	8,019	8,016	959,361.9	23,941,540.4	19,605,577.7	4,335,962.6	Manufacture of radio, television and communication equipment and apparatus
33	การผลิตอุปกรณ์ที่ใช้ในทางการแพทย์ การวัดความถี่ และอุปกรณ์ที่ใช้ในทางทัศนศาสตร์ นาฬิกา	7	7	-	-	519.8	285.2	234.5	Manufacture of medical, precision and optical instruments, watches and clocks
34	การผลิตยานยนต์ รถพ่วงและรถกึ่งพ่วง	3	48	45	D	D	D	D	Manufacture of motor vehicles, trailers and semi-trailers
35	การผลิตเครื่องอุปโภคการขนส่งอื่นๆ	3	12	6	D	D	D	D	Manufacture of other transport equipment
36	การผลิตเฟอร์นิเจอร์ รวมทั้งการผลิตซึ่งมีได้ตั้งประเภทไว้ในที่อื่น	343	1,009	542	11,555.5	87,835.3	48,990.5	38,844.8	Manufacture of furniture; manufacturing n.e.c.
37	การนำหลักขั้วเก่ามาผลิตเป็นวัสดุใหม่	16	110	86	3,817.7	21,930.4	14,220.7	7,709.7	Recycling

หมายเหตุ: D หมายถึง ตัวเลขที่ไม่เปิดเผย

Note: D means disclosure prohibited.

ตาราง 2 มูลค่าผลิตของสถานประกอบการอุตสาหกรรมผลิตในปี 2549 อิงตามหมวดอุตสาหกรรม

TABLE 2 VALUE OF GROSS OUTPUT OF MANUFACTURING ESTABLISHMENTS IN 2006 BY DIVISION OF INDUSTRY

(พันบาท In Thousand Baht)

รหัส Code	จำนวน สถาน- ประกอบการ Number of establishments	รวม Total	มูลค่าขายผลิต Sales of goods produced	รับจาก การขายสินค้า ที่ซื้อเข้ามาขาย ในสภาพเดิม Sales of goods purchased for resale	รับจาก รับจ้างทำ ผลิตสินค้า Receipts for contract and commission work	รับจาก ให้บริการบำรุง รักษา ซ่อมแซมและ ติดตั้ง ให้เสถียร Receipts for repair and installation work etc.	รับจาก ให้เช่าอาคาร และรายอื่น ๆ Receipts for rent on building etc.	รับจาก ส่วน เปลี่ยนแปลง มูลค่าสินค้าคง มือ Change in value of stocks of goods	Division of Industry
รวม									
15	586	15,595,797.3	15,159,552.1	98,295.3	964.0	-	242,717.2	94,268.7	Manufacture of food products and beverages
17	561	3,104,783.3	3,023,836.7	735.4	-	-	213,699.3	-133,488.1	Manufacture of textiles
18	728	1,083,715.1	1,012,107.9	309.0	51,010.3	-	34.5	20,253.4	Manufacture of wearing apparel; dressing and dyeing of fur
19	7	100,389.5	99,786.7	-	-	-	602.8	-	Tanning and dressing of leather; manufacture of luggage, handbags, saddlery, harness and footwear
20	264	24,375.1	21,286.2	2,809.0	-	-	9.0	270.9	Manufacture of wood and of products of wood and cork, except furniture; manufacture of articles of straw and plaiting materials
21	2	D	D	D	-	-	-	D	Manufacture of paper and paper products
22	55	48,433.1	47,529.0	-	910.0	-	-	-5.8	Publishing, printing and reproduction of recorded media
24	47	4,074,168.0	3,570,697.5	318,541.0	35,300.0	739.5	53,663.3	95,226.6	Manufacture of chemicals and chemical products
25	11	729,158.5	647,219.0	60,267.5	-	595.7	7,962.3	13,113.9	Manufacture of rubber and plastics products
26	221	979,345.9	953,571.0	29,466.2	1,972.0	-	4,816.8	-10,480.2	Manufacture of other non-metallic mineral products
27	20	1,915,380.7	2,205,426.1	-	-	-	-	-290,045.4	Manufacture of basic metals
28	430	252,265.1	243,013.8	7,593.3	364.3	-	4.7	1,288.9	Manufacture of fabricated metal products, except machinery and equipment
29	101	104,068.4	94,833.4	1,520.9	6,126.0	-	-	1,588.1	Manufacture of machinery and equipment n.e.c.
31	1	D	D	-	-	-	-	D	Manufacture of electrical machinery and apparatus n.e.c.
32	13	23,941,540.4	23,761,574.3	-	4,200.0	-	133,636.5	42,129.5	Manufacture of radio, television and communication equipment and apparatus
33	7	519.8	519.8	-	-	-	-	-	Manufacture of medical, precision and optical instruments, watches and clocks
34	3	D	D	-	-	-	-	D	Manufacture of motor vehicles, trailers and semi-trailers
35	3	D	D	D	-	-	-	-	Manufacture of other transport equipment
36	343	87,835.3	87,185.6	346.0	61.8	-	29.2	212.7	Manufacture of furniture; manufacturing n.e.c.
37	16	21,930.4	21,930.4	-	-	-	-	-	Recycling

หมายเหตุ: D หมายถึง ตัวเลขที่ไม่ได้เปิดเผย

Note: D means disclosure prohibited.

ตาราง 3 ค่าใช้จ่ายหลักของสถานประกอบการอุตสาหกรรมผลิตในปี 2549 จำแนกตามหมวดอุตสาหกรรม

TABLE 3 INTERMEDIATE CONSUMPTION OF MANUFACTURING ESTABLISHMENTS IN 2006 BY DIVISION OF INDUSTRY

รหัส Code	จำนวน สถาน- ประกอบการ Number of establishments	รวม Total	ค่าซื้อวัตถุดิบ และวัสดุประกอบฯ ที่ใช้ในการผลิต Purchase of materials and components	ค่าเชื้อเพลิง และค่าไฟฟ้า ที่ใช้จ่ายในการผลิต Cost of fuels, cost of electricity used in production	ค่าติดตั้งซ่อมแซมและ บำรุงรักษาสินค้า ที่จำหน่ายให้ลูกค้า Cost of repair and maintenance sales of goods of purchase	ค่าติดตั้งซ่อมแซมและ บำรุงรักษาเครื่องจักร เครื่องมือ Cost of repair and maintenance of machinery and equipment	Division of Industry
รวม	3,419	41,021,542.8	29,618,893.2	1,551,047.6	6,638.5	616,231.8	Total
15		586	12,185,645.8	9,394,506.4	2,177.6	158,165.1	Manufacture of food products and beverages
17		561	2,515,932.6	2,269,655.0	-	85,447.8	Manufacture of textiles
18		728	803,533.9	540,032.5	16,168.1	13,174.0	Manufacture of wearing apparel; dressing and dyeing of fur
19		7	73,323.3	58,121.1	-	881.3	Tanning and dressing of leather; manufacture of luggage, handbags, saddlery, harness and footwear
20		264	12,474.8	9,042.5	972.8	105.4	Manufacture of wood and of products of wood and cork, except furniture; manufacture of articles of straw and plaiting materials
21		2	D	D	D	D	Manufacture of paper and paper products
22		55	27,368.9	21,405.4	2,064.3	199.3	Publishing, printing and reproduction of recorded media
24		47	2,796,763.3	1,648,135.9	228,722.3	2,679.7	Manufacture of chemicals and chemical products
25		11	533,069.9	376,274.0	54,170.4	17,087.6	Manufacture of rubber and plastics products
26		221	700,538.4	471,731.7	62,891.8	21,896.6	Manufacture of other non-metallic mineral products
27		20	1,452,942.1	1,237,656.8	21,079.9	18,059.9	Manufacture of basic metals
28		430	152,839.2	123,375.8	6,693.6	2,539.9	Manufacture of fabricated metal products, except machinery and equipment
29		101	60,583.0	47,710.7	3,469.1	1,823.6	Manufacture of machinery and equipment n.e.c.
31		1	D	D	D	D	Manufacture of electrical machinery and apparatus n.e.c.
32		13	19,605,577.7	13,355,099.7	426,421.5	255,605.6	Manufacture of radio, television and communication equipment and apparatus
33							Manufacture of medical, precision and optical instruments, watches and clocks
34		7	285.2	206.2	20.9	-	Manufacture of motor vehicles, trailers and semi-trailers
35		3	D	D	D	-	Manufacture of other transport equipment
36		343	48,990.5	41,667.5	1,477.9	226.7	Manufacture of furniture; manufacturing n.e.c.
37		16	14,220.7	9,046.0	3,148.6	166.8	Recycling

หมายเหตุ: D หมายถึง ตัวเลขที่ไม่เปิดเผย

Note: D means disclosure prohibited.

(พันบาท In Thousand Baht)

ตาราง 3 ค่าใช้จ่ายขั้นกลางของสถานประกอบการอุตสาหกรรมผลิตในปี 2549 จำแนกตามหมวดอุตสาหกรรม (ต่อ)

TABLE 3 INTERMEDIATE CONSUMPTION OF MANUFACTURING ESTABLISHMENTS IN 2006 BY DIVISION OF INDUSTRY (Contd.)

รหัส Code	หมวดอุตสาหกรรม	จำนวน สถาน- ประกอบการ Number of establishments	ค่าซื้อสินค้า ที่เข้ามาจำหน่าย ในสถานเพิ่ม Purchase of goods for resale	ค่าจ้างเหมาจ่ายให้ สถานประกอบการ อื่นคิดสินค้าให้ Cost of contract and commission work	ค่าใช้จ่ายอื่น ๆ Other expenses	ส่วนเปลี่ยนแปลง มูลค่าวัตถุดิบและ วัสดุประกอบฯ คงเหลือ Change in value of stocks of materials and components	Division of Industry
		3,419	458,826.6	993,874.1	7,873,153.0	97,122.0	
15	การผลิตผลิตภัณฑ์อาหารและเครื่องดื่ม	586	71,802.8	657,525.1	1,184,406.9	-91,604.2	Manufacture of food products and beverages
17	การผลิตสิ่งทอ	561	645.7	0.5	134,556.0	68,675.5	Manufacture of textiles
18	การผลิตเครื่องแต่งกาย รวมทั้งการตกแต่งและย้อมสีขนสัตว์	728	231.0	3,630.0	223,872.7	-6,425.6	Manufacture of wearing apparel; dressing and dyeing of fur
19	การฟอกและตกแต่งหนังฟอก รวมทั้งการผลิตกระเป๋าเดินทาง กระเป๋าน้ำ อานม้า เครื่องเข็มกลัด และรองเท้า	7	-	3,069.7	9,920.6	0.0	Tanning and dressing of leather; manufacture of luggage, handbags, saddlery, harness and footwear
20	การผลิตไม้และผลิตภัณฑ์จากไม้และไม้ก๊อก ยกเว้น เฟอร์นิเจอร์ รวมทั้งการผลิตสิ่งของที่ทำจากฟางและวัสดุจากสานอื่นๆ	264	180.8	86.2	2,130.3	43.3	Manufacture of wood and of products of wood and cork, except furniture; manufacture of articles of straw and plaiting materials
21	การผลิตกระดาษและผลิตภัณฑ์กระดาษ	2	D	D	D	D	Manufacture of paper and paper products
22	การพิมพ์โฆษณา การพิมพ์ และการทำเส้นลวดอื่นที่	55	186.7	1,540.0	2,265.6	292.3	Publishing, printing and reproduction of recorded media
24	การผลิตเคมีภัณฑ์และผลิตภัณฑ์เคมี	47	289,356.0	8,000.0	571,741.6	-7,871.0	Manufacture of chemicals and chemical products
25	การผลิตผลิตภัณฑ์พลาสติก	11	57,836.6	231.5	42,686.8	15,924.7	Manufacture of rubber and plastics products
26	การผลิตผลิตภัณฑ์เหล็ก โลหะ	221	26,483.1	366.8	140,656.7	24,423.3	Manufacture of other non-metallic mineral products
27	การผลิตโลหะขั้นมูลฐาน	20	-	-	250,627.3	74,481.8	Manufacture of basic metals
28	การผลิตผลิตภัณฑ์ที่ทำจากโลหะประดิษฐ์ ยกเว้นเครื่องจักรและอุปกรณ์	430	8,415.9	50.0	15,089.9	3,359.4	Manufacture of fabricated metal products, except machinery and equipment
29	การผลิตเครื่องจักรและอุปกรณ์ ซึ่งมีได้จัดประเภทไว้ในที่อื่น	101	2,709.7	869.3	5,365.0	1,426.5	Manufacture of machinery and equipment n.e.c.
31	การผลิตเครื่องจักรและอุปกรณ์ไฟฟ้า ซึ่งมีได้จัดประเภทไว้ในที่อื่น	1	-	-	D	D	Manufacture of electrical machinery and apparatus n.e.c.
32	การผลิตอุปกรณ์และเครื่องอุปกรณวิทยุ โทรทัศน์ และการสื่อสาร	13	-	315,965.1	5,267,092.2	14,613.6	Manufacture of radio, television and communication equipment and apparatus
33	การผลิตอุปกรณ์ที่ใช้ในทางการแพทย์ การวัดความถี่สูง และอุปกรณ์ที่ใช้ในทางทัศนศาสตร์ นาฬิกา	7	-	-	44.1	1.8	Manufacture of medical, precision and optical instruments, watches and clocks
34	การผลิตยานยนต์ รถมอเตอร์และรถจักรยานยนต์	3	D	-	D	-	Manufacture of motor vehicles, trailers and semi-trailers
35	การผลิตเครื่องอุปกรณการขนส่งอื่น ๆ	3	D	-	D	-	Manufacture of other transport equipment
36	การผลิตเฟอร์นิเจอร์ รวมทั้งการผลิตซึ่งมีได้จัดประเภทไว้ในที่อื่น	343	282.3	40.0	5,876.4	585.0	Manufacture of furniture; manufacturing n.e.c.
37	การนำผลิตภัณฑ์กลับมาผลิตเป็นวัตถุดิบใหม่	16	-	-	1,954.3	95.0	Recycling

หมายเหตุ: D หมายถึง ตัวเลขที่ไม่เปิดเผย

Note: D means disclosure prohibited.

ตาราง 6 ค่าตอบแทนแรงงานในปี 2549 อุตสาหกรรมหมวดอุตสาหกรรม
TABLE 6 REMUNERATION IN 2006 BY DIVISION OF INDUSTRY

(พันบาท In Thousand Baht)

รหัส Code	จำนวน สถาน- ประกอบการ Number of establishments	จำนวนลูกจ้าง Number of employees	รวม Total	ลูกจ้างในกรรมวิธีการผลิต Operatives					เงินที่คิดเป็นประโยชน์ ส่วนที่คิดเป็นประโยชน์ ส่วนที่คิดเป็นประโยชน์ ส่วนที่คิดเป็นประโยชน์ ส่วนที่คิดเป็นประโยชน์	Division of Industry
				ค่าจ้าง เงินเดือน Wages, salaries	ค่าล่วงเวลา โบนัส ฯลฯ Overtime bonus etc.	สวัสดิการและผลประโยชน์ อื่น ๆ Medical care Others	เงินที่คิดเป็นประโยชน์ ส่วนที่คิดเป็นประโยชน์ ส่วนที่คิดเป็นประโยชน์ ส่วนที่คิดเป็นประโยชน์	เงินที่คิดเป็นประโยชน์ ส่วนที่คิดเป็นประโยชน์ ส่วนที่คิดเป็นประโยชน์ ส่วนที่คิดเป็นประโยชน์		
รวม	3,419	27,909	2,925,526.4	1,757,261.4	565,859.8	5,602.1	25,140.2	67,838.5	Total	
15		586	993,343.2	597,813.4	116,516.1	3,608.2	13,726.1	25,995.4	Manufacture of food products and beverages	
17		561	87,489.9	60,579.8	13,952.9	963.2	3,495.2	2,467.2	Manufacture of textiles	
18		728	183,118.0	123,115.6	48,944.2	-	1,257.7	5,497.9	Manufacture of wearing apparel; dressing and dyeing of fur	
19									Tanning and dressing of leather; manufacture of luggage, handbags, saddlery, harness and footwear	
20		7	59,913.7	33,943.4	19,562.3	-	130.6	956.8	Manufacture of wood and of products of wood and cork, except furniture; manufacture of articles of straw and plaiting materials	
21		264	3,606.4	3,606.3	-	-	-	0.1	Manufacture of paper and paper products	
22		2	99	D	D	D	D	D	Publishing, printing and reproduction of recorded media	
24		55	79	4,944.1	4,600.4	74.7	24.0	182.0	Manufacture of chemicals and chemical products	
24		47	1,161	120,756.8	49,729.4	11,345.2	82.5	540.0	Manufacture of rubber and plastics products	
25		11	1,084	151,331.0	76,451.3	37,008.0	864.6	3,347.4	Manufacture of other non-metallic mineral products	
26		221	2,429	228,214.6	188,131.9	8,759.5	344.3	2,254.2	Manufacture of basic metals	
27		20	425	51,283.9	43,531.1	29,121.0	-	1,433.5	Manufacture of fabricated metal products, except machinery and equipment	
28		430	31,037.3	27,199.3	128.1	19.4	66.7	1,036.3	Manufacture of machinery and equipment n.e.c.	
29		101	287	20,712.3	18,061.9	310.4	-	516.4	Manufacture of electrical machinery and apparatus n.e.c.	
31		1	32	D	D	-	-	D	Manufacture of radio, television and communication equipment and apparatus	
32		13	8,016	959,361.9	521,675.3	296,126.0	-	20,471.5	Manufacture of medical, precision and optical instruments, watches and clocks	
33									Manufacture of motor vehicles, trailers and semi-trailers	
34		7	-	-	-	-	-	-	Manufacture of other transport equipment	
34		3	45	D	D	-	-	D	Manufacture of furniture; manufacturing n.e.c.	
35		3	6	D	D	-	-	-	Recycling	
36		343	542	11,555.5	11,515.4	40.0	-	0.1		
37		16	86	3,817.7	3,736.1	-	-	81.6		

หมายเหตุ: D หมายถึง ตัวเลขที่ไม่มีตัวเลข
Note: D means disclosure prohibited.

ตาราง 6 ค่าตอบแทนแรงงานปี 2549 จำแนกตามหมวดอุตสาหกรรม (ต่อ)

TABLE 6 REMUNERATION IN 2006 BY DIVISION OF INDUSTRY (Contd.)

รหัส Code	หมวดอุตสาหกรรม	จำนวน สถาน- ประกอบการ Number of establishments	จำนวนผู้จ้าง Number of employees	ผู้จ้างอื่น ๆ Other employees										Division of Industry				
				รวม Total	ค่าจ้าง เงินเดือน Wages, salaries	ค่าล่วงเวลา โบนัส ฯลฯ Overtime bonus etc.	สวัสดิการและผลประโยชน์ตอบแทน Fringe benefits			เงินที่สถานประกอบการ จ่ายแทนผู้จ้าง เพื่อการประกันสังคม ฯลฯ Employer's contribution to social security	รวม Total	ค่าจ้าง เงินเดือน Wages, salaries	ค่าล่วงเวลา โบนัส ฯลฯ Overtime bonus etc.		สวัสดิการและผลประโยชน์ตอบแทน Fringe benefits			เงินที่สถานประกอบการ จ่ายแทนผู้จ้าง เพื่อการประกันสังคม ฯลฯ Employer's contribution to social security
							ค่าจ้าง เงินเดือน Wages, salaries	ค่าล่วงเวลา โบนัส ฯลฯ Overtime bonus etc.	ค่ารักษาพยาบาล Medical care						อื่นๆ Others	ค่าจ้าง เงินเดือน Wages, salaries	ค่าล่วงเวลา โบนัส ฯลฯ Overtime bonus etc.	
รวม		3,419	27,909	503,824.3	403,266.6	78,613.6	893.0	1,919.7	19,131.3									
15	การผลิตผลิตภัณฑ์อาหารและเครื่องดื่ม	586	9,146	235,684.0	188,737.4	37,161.2	502.5	370.6	8,912.3								Manufacture of food products and beverages	
17	การผลิตสิ่งทอ	561	1,066	6,031.5	5,273.3	459.5	-	40.0	258.7								Manufacture of textiles	
18	การผลิตเครื่องแต่งกาย รวมทั้งการตกแต่งและซื้อสินค้าตัว	728	2,033	4,282.7	3,871.9	322.2	-	-	88.6								Manufacture of wearing apparel; dressing and dyeing of fur	
19	การฟอกและตกแต่งหนังฟอก รวมทั้งการผลิตกระเป๋าเดินทาง กระเป๋าน้ำร้อน อุปกรณ์ เครื่องมือ และรองเท้า	7	621	5,320.7	5,223.1	-	-	48.3	49.3								Manufacture of leather, harness and footwear	
20	การผลิตไม้และผลิตภัณฑ์จากไม้และไม้ก๊อก ยกเว้น ฟอรันิเจอร์ รวมทั้งการผลิตสิ่งของที่ทำจากยางและวัสดุพลาสติกอื่นๆ	264	308	-	-	-	-	-	-								Manufacture of wood and of products of wood and cork, except furniture; manufacture of articles of straw and plaiting materials	
21	การผลิตกระดาษและผลิตภัณฑ์กระดาษ	2	99	D	D	D	-	-	D								Manufacture of paper and paper products	
22	การพิมพ์โฆษณา การพิมพ์ และการทำสำเนาเสมือนทุก	55	79	63.0	60.0	-	-	-	3.0								Publishing, printing and reproduction of recorded media	
24	การผลิตเคมีภัณฑ์และผลิตภัณฑ์เคมี	47	1,161	55,830.5	44,174.1	8,541.3	130.6	742.0	2,242.4								Manufacture of chemicals and chemical products	
25	การผลิตผลิตภัณฑ์ยางและพลาสติก	11	1,084	29,092.7	22,941.0	4,752.2	235.1	525.7	658.6								Manufacture of rubber and plastics products	
26	การผลิตผลิตภัณฑ์ขงแร่โลหะ	221	2,429	28,660.5	25,910.2	1,581.9	24.8	110.0	1,033.6								Manufacture of other non-metallic mineral products	
27	การผลิตโลหะขั้นมูลฐาน	20	425	7,752.8	6,336.0	1,100.0	-	-	316.8								Manufacture of basic metals	
28	การผลิตผลิตภัณฑ์ที่ทำจากโลหะประดิษฐ์ ยกเว้นเครื่องจักรและอุปกรณ์	430	443	3,838.1	3,567.8	39.1	-	14.7	216.5								Manufacture of fabricated metal products, except machinery and equipment	
29	การผลิตเครื่องจักรและอุปกรณ์ไฟฟ้า ซึ่งมีได้จัดประเภทไว้ในที่อื่น	101	287	2,650.3	2,600.7	12.0	-	3.0	34.6								Manufacture of machinery and equipment n.e.c.	
31	การผลิตเครื่องจักรและอุปกรณ์ไฟฟ้า ซึ่งมีได้จัดประเภทไว้ในที่อื่น	1	32	-	-	-	-	-	-								Manufacture of electrical machinery and apparatus n.e.c.	
32	การผลิตอุปกรณ์และเครื่องอุปกรณวิทยุ โทรทัศน์ และการสื่อสาร	13	8,016	120,527.5	92,017.5	23,179.2	-	65.3	5,265.5								Manufacture of radio, television and communication equipment and apparatus	
33	การผลิตอุปกรณ์ที่ใช้ในทางการแพทย์ การวัดความเข้ม และอุปกรณ์ที่ใช้ในทางทัศนศาสตร์ นาฬิกา	7	-	-	-	-	-	-	-								Manufacture of medical, precision and optical instruments, watches and clocks	
34	การผลิตยานยนต์ รถพ่วงและรถแทรกเตอร์	3	45	D	D	-	-	-	D								Manufacture of motor vehicles, trailers and semi-trailers	
35	การผลิตเครื่องอุปโภคบริโภค การขนส่งอื่นๆ	3	6	-	-	-	-	-	-								Manufacture of other transport equipment	
36	การผลิตเฟอร์นิเจอร์ รวมทั้งการผลิตซึ่งมีได้จัดประเภทไว้ในที่อื่น	343	542	-	-	-	-	-	-								Manufacture of furniture; manufacturing n.e.c.	
37	การนำผลิตภัณฑ์กลับมาผลิตเป็นวัตถุดิบใหม่	16	86	-	-	-	-	-	-								Recycling	

หมายเหตุ: D หมายถึง ตัวเลขที่ไม่เปิดเผย

Note: D means disclosure prohibited.

ภาคผนวก
APPENDIX

ภาคผนวก ก

ระเบียบวิธี

1. แผนการสุ่มตัวอย่าง

1.1 สถานประกอบการที่มีคนทำงานระหว่าง 1 – 10 คน

แผนการสุ่มตัวอย่างที่ใช้เป็นแบบ Stratified Systematic Sampling โดยมีประเภทอุตสาหกรรมเป็นสตราตัม สถานประกอบการเป็นหน่วยตัวอย่าง

1.1.1 การจัดสตราตัม

ประเภทอุตสาหกรรม (รหัส 4 หลัก) เป็นสตราตัม มีจำนวนทั้งสิ้นมี 127 สตราตัม และในแต่ละสตราตัม ได้แบ่งออกเป็น 4 กลุ่ม ตามจำนวนคนทำงาน ดังนี้

กลุ่มที่	1	2	3	4
จำนวนคนทำงาน	1	2-3	4-5	6-10

1.1.2 การเลือกตัวอย่าง

ได้ทำการเลือกสถานประกอบการตัวอย่างในแต่ละสตราตัมและกลุ่มสถานประกอบการด้วยวิธีการสุ่มแบบมีระบบ อย่างอิสระต่อกัน ได้จำนวนสถานประกอบการตัวอย่างทั้งสิ้น 606 แห่ง จากทั้งสิ้น 695 แห่ง

1.2 สถานประกอบการที่มีคนทำงานตั้งแต่ 11 คนขึ้นไป

ไม่มีการเลือกสถานประกอบการตัวอย่าง ซึ่งทำการเจนนับสถานประกอบการทุกแห่ง จำนวนทั้งสิ้น 245 แห่ง โดยได้แบ่งสถานประกอบการออกเป็น 10 กลุ่ม ตามจำนวนคนทำงาน ดังนี้

กลุ่มที่	5	6	7	8	9	10	11	12	13	14
จำนวนคนทำงาน	11-15	16-20	21-25	26-30	31-50	51-100	101-200	201-500	501-1,000	≥ 1,001

ดังนั้น จำนวนสถานประกอบการที่ต้องเจนนับทั้งสิ้น 227 แห่ง จากทั้งสิ้น 245 แห่ง

2. วิธีการประมาณผล

ในระดับจังหวัดได้นำเสนอผลการสำรวจ จำแนกตามประเภทอุตสาหกรรมรหัส 2 หลัก และกลุ่มสถานประกอบการ (จำนวนคนทำงาน) 6 กลุ่ม คือ

กลุ่มที่	1	2	3	4	5	6
จำนวนคนทำงาน	1 – 15	16 – 25	26 – 30	31 – 50	51 – 200	≥ 201

ในการประมาณค่า กำหนดให้

$$p = 1, 2, 3, \dots, n_{jm} \quad (\text{สถานประกอบการตัวอย่าง})$$

$$m = 1, 2, 3, \dots, 14 \quad (\text{กลุ่มสถานประกอบการ})$$

$$l = 1, 2, 3, \dots, 23 \quad (\text{ประเภทอุตสาหกรรม รหัส 2 หลัก})$$

$$j = 1, 2, 3, \dots, 127 \quad (\text{ประเภทอุตสาหกรรม รหัส 4 หลัก})$$

2.1 การหาค่ายอดรวม และการหาค่าประมาณยอดรวม

2.1.1 สูตรการประมาณค่ายอดรวมของลักษณะที่ต้องการศึกษา X สำหรับสถานประกอบการที่มีคนทำงานระหว่าง 1–10 คน กลุ่มสถานประกอบการ m ประเภทอุตสาหกรรม l คือ

$$\hat{X}_{lm} = \sum_{j=1}^{A_l} \hat{X}_{jm} \quad \dots\dots\dots(1)$$

โดยที่ \hat{X}_{jm} คือ ค่าประมาณยอดรวมของลักษณะที่ต้องการศึกษา X สำหรับสถานประกอบการที่มีคนทำงานระหว่าง 1 – 10 คน กลุ่มสถานประกอบการ m ประเภทอุตสาหกรรม j ซึ่ง

$$\hat{X}_{jm} = \sum_{p=1}^{n_{jm}} w_{jm} x_{jmp}$$

x_{jmp} คือ ค่าของลักษณะที่ต้องการศึกษา X ของสถานประกอบการตัวอย่าง p กลุ่มสถานประกอบการ m ประเภทอุตสาหกรรม j

w_{jm} คือ ค่าถ่วงน้ำหนักของกลุ่มสถานประกอบการ m ประเภทอุตสาหกรรม j ซึ่ง

$$w_{jm} = \frac{N_{jm}}{n_{jm}}$$

N_{jm} คือ จำนวนสถานประกอบการทั้งสิ้น สำหรับสถานประกอบการที่มีคนทำงานระหว่าง 1–10 คน กลุ่มสถานประกอบการ m ประเภทอุตสาหกรรม

n_{jm} คือ จำนวนสถานประกอบการที่จ้างได้ทั้งสิ้น สำหรับสถานประกอบการที่มี
 คนทำงาน ระหว่าง 1 – 10 คน กลุ่มสถานประกอบการ m ประเภท
 อุตสาหกรรม j

A_l คือ จำนวนประเภทอุตสาหกรรม รหัส 4 หลักทั้งสิ้น ที่ประกอบกันเป็นประเภท
 อุตสาหกรรม รหัส 2 หลัก ในแต่ละประเภทอุตสาหกรรม l

2.1.2 สูตรค่ายอดรวมของลักษณะที่ต้องการศึกษา X สำหรับสถานประกอบการที่มีคนทำงานตั้งแต่
 11 คนขึ้นไป กลุ่มสถานประกอบการ m ประเภทอุตสาหกรรม l คือ

$$X_{lm} = \sum_{j=1}^{A_l} \sum_{p=1}^{M_{jm}} x_{jmp} \dots\dots\dots(2)$$

โดยที่ M_{jm} คือ จำนวนสถานประกอบการทั้งสิ้น สำหรับสถานประกอบการที่มีคนทำงานตั้งแต่ 11
 คนขึ้นไป กลุ่มสถานประกอบการ m ประเภทอุตสาหกรรม j

2.1.3 สูตรค่ายอดรวม และสูตรการประมาณค่ายอดรวมของลักษณะที่ต้องการศึกษา X สำหรับสถาน-
 ประกอบการ ประเภทอุตสาหกรรม l ของแต่ละกลุ่มสถานประกอบการที่ต้องการนำเสนอผล มี
 จำนวน 6 กลุ่ม คือ

กลุ่ม		ระดับจังหวัด
1. 1 – 15 คน	$m = 1, 2, 3, 4, 5$	$\hat{X}'_{l1} = \sum_{m=1}^4 \hat{X}_{lm} + X_{l5}$
2. 16 – 25 คน	$m = 6, 7$	$X'_{l2} = \sum_{m=6}^7 X_{lm}$
3. 26 – 30 คน	$m = 8$	$X'_{l3} = X_{l8}$
4. 31 – 50 คน	$m = 9$	$X'_{l4} = X_{l9}$
5. 51 – 200 คน	$m = 10, 11$	$X'_{l5} = \sum_{m=10}^{11} X_{lm}$
6. ≥ 201 คน	$m = 12, 13, 14$	$X'_{l6} = \sum_{m=12}^{14} X_{lm}$

3. วิธีการเก็บรวบรวมข้อมูล

การเก็บรวบรวมข้อมูลใช้วิธีส่งเจ้าหน้าที่ ซึ่งเป็นข้าราชการและลูกจ้างของสำนักงานสถิติแห่งชาติ ออกไป ทำการสัมภาษณ์เจ้าของผู้ประกอบการหรือผู้ที่ได้รับมอบหมายให้ตอบข้อมูลของสถานประกอบการ อุตสาหกรรมการผลิต ในระหว่าง เดือน กรกฎาคม-กันยายน 2550

4. ความคลาดเคลื่อนของข้อมูล

ข้อมูลที่น่าเสนอไว้ในรายงานฉบับนี้ อาจมีความคลาดเคลื่อนอยู่บ้าง ความคลาดเคลื่อนดังกล่าวเป็น ความคลาดเคลื่อนจากการเลือกตัวอย่าง (Sampling error) และความคลาดเคลื่อนที่เกิดจากสาเหตุอื่น (Non-Sampling error) เช่น ผู้ตอบไม่ให้ข้อมูลตามความเป็นจริง ข้อมูลในแบบสอบถามไม่ครบถ้วน การลงรหัส ผิดพลาดหรือการบันทึกข้อมูลผิดพลาด เป็นต้น อย่างไรก็ตาม สำนักงานสถิติแห่งชาติได้พยายามควบคุมให้ข้อมูลมี ความคลาดเคลื่อนน้อยที่สุด จึงขอให้ผู้ใช้ข้อมูลใช้ข้อมูลด้วยความระมัดระวังตามสมควร

5. การปิดตัวเลข

ผลรวมของแต่ละจำนวนอาจไม่เท่ากับยอดรวมทั้งนี้เนื่องจากการปิดเศษ

ภาคผนวก ข

คำนิยาม

แนวคิดและคำนิยาม

1. สถานประกอบการอุตสาหกรรมการผลิต

หมายถึง สถานประกอบการที่ดำเนินกิจการเกี่ยวกับการผลิต ซึ่งหมายถึงการเปลี่ยนรูปวัตถุให้เป็นผลิตภัณฑ์ชนิดใหม่ด้วยเครื่องจักรกลหรือเคมีภัณฑ์ โดยไม่คำนึงถึงว่างานนั้นทำด้วยเครื่องจักรหรือด้วยมือ หรือทำในโรงงาน โรงซ่อม หรือ เคหะสถาน หรือผลิตภัณฑ์นั้นขายส่งหรือขายปลีกก็ตาม การประกอบชิ้นส่วนของผลิตภัณฑ์ที่ผลิตขึ้นนับว่าเป็นการผลิตด้วย

2. การจำแนกประเภทอุตสาหกรรมการผลิต

ในการจัดทำสำมะโนอุตสาหกรรม พ.ศ.2550 ได้จำแนกประเภทอุตสาหกรรมการผลิตตามกิจกรรมทางเศรษฐกิจทุกประเภทตามมาตรฐานสากล (International Standard Industrial Classification of All Economic Activities : ISIC Rev.3.0) ซึ่งอุตสาหกรรมผลิตจัดอยู่ในประเภท D : การผลิต

การจัดจำแนกโครงสร้างประเภทอุตสาหกรรมการผลิต เป็นดังนี้

หมวด ได้แก่ กลุ่มอุตสาหกรรม ซึ่งแบ่งเป็นกลุ่มย่อยจากประเภท และใช้แทนด้วยเลขรหัส 2 ตัวแรก ตั้งแต่ รหัส 15 – 37 รวม 23 หมวด

3. รูปแบบการจัดตั้งตามกฎหมาย

3.1 ส่วนบุคคล ห้างหุ้นส่วนสามัญที่ไม่เป็นนิติบุคคล

หมายถึง สถานประกอบการที่มีเจ้าของเป็นบุคคลธรรมดา คนเดียวหรือหลายคนรวมกัน และให้หมายรวมถึงห้างหุ้นส่วนสามัญที่ไม่จดทะเบียนเป็นนิติบุคคลด้วย

3.2 ห้างหุ้นส่วนสามัญนิติบุคคล ห้างหุ้นส่วนจำกัด

หมายถึง สถานประกอบการที่จัดตั้งขึ้น โดยมีบุคคลตั้งแต่ 2 คนขึ้นไป รวมทุนกันเพื่อประกอบการผลิตและมีความรับผิดชอบร่วมกัน โดยการจดทะเบียนตามกฎหมาย

3.3 บริษัทจำกัด บริษัทจำกัด (มหาชน)

บริษัทจำกัด หมายถึง สถานประกอบการที่จัดตั้งขึ้นโดยผู้ริเริ่มคณะหนึ่ง และได้จดทะเบียนถูกต้องตามกฎหมาย โดยมีผู้ริเริ่มดำเนินการอย่างน้อย 7 คนขึ้นไป

บริษัทจำกัด (มหาชน) หมายถึง สถานประกอบการที่จัดตั้งขึ้นโดยการจดทะเบียนจัดตั้งบริษัท การควบบริษัท หรือการแปรสภาพบริษัท และวัตถุประสงค์ที่จะขายหุ้นต่อประชาชน โดยมีผู้ริเริ่มดำเนินการตั้งแต่ 15 คนขึ้นไป

3.4 ส่วนราชการ รัฐวิสาหกิจ

หมายถึง สถานประกอบการที่รัฐบาลเป็นเจ้าของหรือมีทุนอยู่ด้วยไม่น้อยกว่าร้อยละ 50 ของทุนทั้งหมด ในที่นี้หมายถึงสถานประกอบการที่ดำเนินการโดยรัฐบาลด้วย ได้แก่ เรือนจำ โรงฆ่าสัตว์ องค์กรปกครองส่วนท้องถิ่น องค์กรแก้ว เป็นต้น

3.5 สหกรณ์

หมายถึง สถานประกอบการที่จัดตั้งขึ้นในรูปแบบของสหกรณ์ โดยจดทะเบียนถูกต้องตามกฎหมายว่าด้วยสหกรณ์ โดยมีผู้ก่อตั้งไม่น้อยกว่า 10 คน

3.6 รูปแบบอื่น ๆ

หมายถึง สถานประกอบการที่จัดตั้งในรูปแบบอื่น ๆ นอกเหนือจากที่กล่าวแล้วข้างต้น เช่น สมาคม สโมสร กลุ่มแม่บ้าน เป็นต้น

4. รูปแบบการจัดตั้งทางเศรษฐกิจ

4.1 สำนักงานแห่งเดียว

หมายถึง สถานประกอบการที่ไม่เป็นสาขาหรือหน่วยงานย่อยของสถานประกอบการอื่น และไม่มีสาขา หรือหน่วยงานย่อยอื่น

4.2 สำนักงานใหญ่

หมายถึง สถานประกอบการที่เป็นเจ้าของและควบคุมกิจการของสถานประกอบการอื่นที่เป็นสำนักงานสาขา หรือหน่วยงานย่อย

4.3 สำนักงานสาขา

หมายถึง สถานประกอบการที่เป็นสาขาหรือหน่วยงานย่อยของสถานประกอบการอื่นที่เป็นสำนักงานใหญ่

5. ทุนจดทะเบียน

ทุนจดทะเบียนหรือทุนรับอนุญาต หมายถึง ทุนดำเนินการซึ่งผู้เริ่มก่อการได้ระบุนำไว้เมื่อจดทะเบียนจัดตั้งเป็นนิติบุคคลหรือทุนที่ได้รับอนุญาตเมื่อจัดตั้งเป็นนิติบุคคล ทุนนี้ไม่ได้แสดงถึงเงินที่ได้รับจากผู้ถือหุ้นแต่เป็นการแสดงถึงความประสงค์ของผู้เริ่มก่อการว่าจะมีทุนดำเนินการเป็นจำนวนเงินเท่าใด

6. อัตราการใช้กำลังการผลิต

หมายถึง สัดส่วนระหว่างปริมาณผลผลิตจริงกับกำลังการผลิตสูงสุด ที่สามารถผลิตได้ในช่วงเวลาหนึ่งคำนวณโดยปริมาณการผลิตจริงหารด้วยกำลังการผลิต

7. คนทำงาน

หมายถึง คนที่ทำงานในสถานประกอบการ **ทั้งที่ได้รับเงินเดือนและไม่ได้รับเงินเดือน** ที่สถานประกอบการ มีอยู่ตามปกติ รวมทั้งผู้ที่ปกติทำงานอยู่ในสถานประกอบการแห่งนี้ แต่ในวันดังกล่าวไม่ได้มาทำงานเนื่องจากเจ็บป่วย ลาหยุด พักผ่อน โดยได้รับค่าจ้าง/เงินเดือน

คนทำงาน ประกอบด้วย

1) คนทำงานโดยไม่ได้รับค่าจ้าง เงินเดือน

หมายถึง เจ้าของกิจการหรือหุ้นส่วนที่ทำงานให้สถานประกอบการ โดยไม่ได้รับค่าจ้าง เงินเดือน และผู้ที่อาศัยอยู่ในครัวเรือนของเจ้าของกิจการ หรือหุ้นส่วน หรือบุคคลอื่น ที่ทำงานให้กับสถานประกอบการอย่างน้อยสัปดาห์ละ 20 ชั่วโมง โดยไม่ได้รับค่าจ้าง เงินเดือนเป็นประจำ

2) ลูกจ้างในกรรมวิธีการผลิต

หมายถึง ลูกจ้างทั้งหมดที่ทำงานเกี่ยวข้อง โดยตรงกับการผลิตในขั้นตอนต่าง ๆ หรือกิจกรรมที่เกี่ยวข้องกับการผลิต โดยได้รับค่าจ้างเงินเดือน

ผู้ปฏิบัติงานมีฝีมือ หมายถึง ผู้ที่ทำงานด้านการผลิตซึ่งเคยได้รับการฝึกฝนอบรมมาก่อนอย่างน้อย 3 เดือน หรือผู้มีประสบการณ์ในการทำงาน 5 ปี ขึ้นไปในงานเฉพาะที่ทำอยู่ เช่น ช่างนาช่างดูแลเครื่องจักร ผู้ผลิตหรือติดตั้งอุปกรณ์ ผู้เดินเครื่องจักร ผู้ประกอบชิ้นส่วนต่าง ๆ เป็นต้น

ผู้ปฏิบัติงานไม่มีฝีมือ หมายถึง ผู้ที่ทำงานด้านการผลิตที่ได้รับการฝึกงาน ก่อนปฏิบัติงานน้อยกว่า 2 สัปดาห์ เช่น พนักงานทำความสะอาดเครื่องจักร

3) ลูกจ้างอื่น ๆ

หมายถึง ลูกจ้างทั้งหมดคนนอกเหนือจากลูกจ้างในกรรมวิธีการผลิต รวมถึงผู้ปฏิบัติงาน นักบริหาร นักวิชาการ เสมียนพนักงาน เช่น ผู้จัดการ ผู้อำนวยการ และกรรมการบริหารที่ได้รับค่าจ้าง เงินเดือน ผู้ปฏิบัติงานในห้องทดลองและนักวิจัย พนักงานพิมพ์ดีด พนักงานบัญชี และพนักงานขาย เป็นต้น

ไม่รวมคนทำงาน ดังต่อไปนี้

- (1) ผู้บริหารหรือผู้ถือหุ้นที่ได้รับเบี้ยประชุมเป็นครั้งคราว
- (2) คนทำงานของสถานประกอบการอื่นที่มาปฏิบัติงานประจำที่สถานประกอบการแห่งนี้
- (3) คนทำงานที่รับงานไปทำที่บ้านแล้วนำมาส่ง โดยไม่ได้ลงทุนซื้อวัสดุ อุปกรณ์ (หรือถ้ามีการใช้เครื่องมือส่วนตัวเล็กน้อยได้ เช่น มีด เข็ม ค้าย)
- (4) คนงานที่ทำงานเป็นระยะเวลานาน เช่น ลาไปราชการทหาร
- (5) คนที่สถานประกอบการจ้างมาทำงานเฉพาะอย่างเป็นครั้งคราว เช่น กรรมกรที่จ้างมาขนของ พนักงานเดินตลาดหรือตัวแทนขายที่ไม่มีเงินเดือนประจำ

8. ค่าตอบแทนแรงงาน

8.1 ค่าจ้าง เงินเดือน

หมายถึง เงินที่นายจ้างหรือสถานประกอบการจ่ายให้ลูกจ้าง ในระหว่างเดือนมกราคม - เดือนธันวาคม 2549 (ก่อนหักภาษีเงินได้บุคคลธรรมดา เงินสมทบกองทุนประกันสังคมในส่วนของลูกจ้างต้องจ่ายค่าประกันชีวิต และรายจ่ายอื่น ๆ ของลูกจ้าง) ตามข้อตกลงการจ้างแรงงาน โดยอาจจ่ายตามเงื่อนไขของระยะเวลาหรือจ่ายตามปริมาณงาน

8.2 ค่าล่วงเวลา โบนัส เงินรางวัลพิเศษ เงินเพิ่มค่าครองชีพ ค่านายหน้า

หมายถึง เงินนอกเหนือจากค่าจ้าง เงินเดือน ที่สถานประกอบการจ่ายให้แก่ลูกจ้างเป็นค่าตอบแทนในการทำงาน

8.3 สวัสดิการและผลประโยชน์ตอบแทนอื่น ๆ

หมายถึง ผลประโยชน์ตอบแทนแรงงานที่นายจ้างหรือสถานประกอบการจ่าย หรือบริการให้แก่ลูกจ้าง ได้แก่ ค่าตอบแทนแรงงานที่จ่ายเป็นสิ่งของหรือผลผลิต และสวัสดิการที่นายจ้างจัดหาหรือบริการลูกจ้าง เช่น อาหาร เครื่องดื่ม บ้านพักคนงาน ค่าเช่าบ้าน ค่าซ่อมแซมที่อยู่อาศัย ค่ารักษาพยาบาล บริการดูแลบุตร พาหนะรับส่งมาทำงาน บันเทิงหรือนันทนาการต่าง ๆ ที่จัดให้ลูกจ้าง เป็นต้น ทั้งนี้ไม่รวมเสื้อผ้า เครื่องแบบที่ใช้เฉพาะในการปฏิบัติงาน (ค่าเสื้อผ้า เครื่องแบบ ที่ใช้เฉพาะในการปฏิบัติงาน ถือเป็นค่าใช้จ่ายอื่น ๆ ของสถานประกอบการ)

8.4 เงินที่สถานประกอบการจ่ายสมทบเข้ากองทุนเพื่อการประกันสังคม ฯลฯ

หมายถึง เงินที่สถานประกอบการจ่ายสมทบเข้ากองทุนเพื่อการประกันสังคมของทั้งรัฐบาลและเอกชน เพื่อมิให้ลูกจ้างได้รับความเดือดร้อนเมื่อต้องขาดรายได้ไปบางส่วนหรือทั้งหมด อันเนื่องมาจากการเจ็บป่วย หรือประสบอันตรายทั้งในและนอกเวลาทำงาน การคลอดบุตร ทูพลาภ การว่างงาน ชราภาพ และเสียชีวิต เงินดังกล่าว เช่น เงินสมทบกองทุนประกันสังคม กองทุนเงินทดแทน กองทุนสำรองเลี้ยงชีพ เป็นต้น

9. ค่าซื้อวัตถุดิบและวัสดุประกอบที่ใช้ในการผลิต

หมายถึง มูลค่าของวัตถุดิบและส่วนประกอบที่สถานประกอบการจัดซื้อ หรือได้รับมาจากสำนักงานใหญ่ ในระหว่างเดือนมกราคม - เดือนธันวาคม 2549 เพื่อใช้ในการผลิตโดยสถานประกอบการเอง หรือจ้างสถานประกอบการอื่นหรือผู้อื่นทำการผลิต มูลค่าดังกล่าวเป็นมูลค่าที่นำส่งถึงสถานประกอบการ ซึ่งรวมค่าภาษีขาเข้า ค่าขนส่ง ค่าประกันภัย ค่าบรรจุหีบห่อ เป็นต้น

10. ค่าเชื้อเพลิง

หมายถึง มูลค่าของเชื้อเพลิงทุกชนิดที่ซื้อมา เพื่อใช้เป็นเชื้อเพลิงสำหรับพลังงานและความร้อน ไม่รวมเชื้อเพลิงที่เป็นส่วนประกอบของผลิตภัณฑ์ หรือที่ใช้ในการผลิตกระแสไฟฟ้า หรือเชื้อเพลิงที่ได้จากผลพลอยได้ของกิจกรรมการผลิต เช่น ขี้เถ้า เป็นต้น

11. ค่าไฟฟ้าที่ใช้ในการผลิต

คือ มูลค่าไฟฟ้าทั้งหมดที่สถานประกอบการซื้อระหว่างเดือนมกราคม-เดือนธันวาคม 2549 รวมทั้งค่าไฟฟ้าที่ได้รับจากหน่วยพลังงานของสถานประกอบการอื่นแต่อยู่ในเครือข่ายกัน โดยจะต้องประมาณมูลค่าเหมือนกับการซื้อขายโดยปกติ

12. ค่าใช้จ่ายในการบำรุงรักษาและซ่อมแซมเครื่องจักร เครื่องมือฯ

หมายถึง มูลค่าของค่าใช้จ่ายทั้งหมดที่ใช้ในการซ่อมแซมและบำรุงอาคาร และสินทรัพย์ถาวรอื่น เพื่อให้อยู่ในสภาพที่ดีใช้งานต่อไปได้ ทั้งนี้ให้รวมค่าใช้จ่ายในการบำรุงรักษา ซ่อมแซมที่จัดทำโดยสถานประกอบการที่อยู่ในเครือข่ายกันและให้ประมาณมูลค่าในการซ่อมแซมเหมือนกับการว่าจ้างสถานประกอบการอื่นหรือผู้อื่น

13. ค่าซื้อสินค้าที่ซื้อมาจำหน่ายในสภาพเดิม

หมายถึง มูลค่าในการซื้อสินค้าเพื่อนำมาจำหน่ายในสภาพเดิม โดยไม่มีการเปลี่ยนแปลงสภาพ

14. ค่าจ้างเหมาจ่ายให้สถานประกอบการอื่นผลิตสินค้าให้ โดยสถานประกอบการจัดหาวัสดุให้

หมายถึง จำนวนเงินที่จ่ายเป็นค่าจ้างให้กับสถานประกอบการอื่น เพื่อทำการผลิตสินค้า โดยวัตถุดิบและส่วนประกอบในการผลิตเป็นของสถานประกอบการผู้จ้าง

15. มูลค่าสินค้า วัตถุดิบและวัสดุประกอบฯ คงเหลือ

หมายถึง มูลค่าของสินค้า วัตถุดิบและวัสดุประกอบฯ ของสถานประกอบการที่ยังคงเหลืออยู่ โดยไม่คำนึงว่าจะเก็บไว้ ณ ที่ใดก็ตาม

มูลค่าคงเหลือต้นปี คือ มูลค่าของสินค้า วัสดุดิบและวัสดุประกอบฯ ที่เหลือมาจากปีก่อน เมื่อ 1 มกราคม 2549

มูลค่าคงเหลือปลายปี คือ มูลค่าของสินค้า วัสดุดิบและวัสดุประกอบฯ ที่เหลืออยู่เมื่อ 31 ธันวาคม 2549

16. ส่วนเปลี่ยนแปลงมูลค่าสินค้า วัสดุดิบและวัสดุประกอบฯ คงเหลือ

หมายถึง ผลต่างระหว่างมูลค่าคงเหลือปลายปีและมูลค่าคงเหลือต้นปี (มูลค่าปลายปี – มูลค่าต้นปี)

17. ค่าใช้จ่ายอื่น ๆ ของสถานประกอบการ

หมายถึง ค่าใช้จ่ายในการดำเนินกิจการต่าง ๆ ของสถานประกอบการ เช่น ค่าเช่าที่ดิน ค่าเช่าอาคาร และที่ดินฯ ค่าเสื่อมราคาสินทรัพย์ถาวรทุกประเภท ค่าน้ำประปา ค่าไฟฟ้า ค่าไปรษณีย์ ค่าโทรศัพท์ ค่าทำบัญชี ค่าปริกษา ค่าดอกเบี้ยจ่าย หนี้สูญ ค่าภาษี ค่าโฆษณา ค่านายหน้า และอื่น ๆ เป็นต้น

18. มูลค่าขายผลผลิต

หมายถึง มูลค่าการจำหน่ายผลิตภัณฑ์ที่สถานประกอบการผลิตขึ้นเองและ/หรือที่สถานประกอบการอื่นผลิตให้ โดยสถานประกอบการเป็นผู้จ่ายค่าวัสดุ และวัสดุประกอบที่ใช้ในการผลิตในระหว่างเดือนมกราคม - เดือนธันวาคม 2549 ทั้งนี้ให้รวมมูลค่าผลผลิตที่สถานประกอบการผลิตเพื่อใช้เอง หรือให้คนทำงาน เป็นส่วนหนึ่งของค่าตอบแทนแรงงาน ผลผลิตที่จัดส่งให้สำนักงานใหญ่ สำนักงานสาขา หรือสำนักงานขายของโรงงาน และรายรับจากการขายผลพลอยได้และเศษวัสดุ

19. รายรับจากการขายสินค้าที่ซื้อมาจำหน่ายในสภาพเดิม

หมายถึง จำนวนเงินที่สถานประกอบการได้รับจากการขายสินค้าที่ซื้อมาจำหน่าย โดยไม่มีการเปลี่ยนแปลงสภาพ

20. ค่ารับจ้างเหมาทำการผลิตสินค้าให้สถานประกอบการอื่น โดยสถานประกอบการเป็นผู้จัดหาวัสดุให้

หมายถึง จำนวนเงินที่ได้รับจากผู้จ้างในการรับจ้างเหมาทำการผลิตสินค้า โดยผู้จ้างจัดหาวัสดุให้ ถ้าเป็นการรับจ้างเหมาผลิตสินค้าให้สถานประกอบการในเครือเดียวกันให้คิดค่าบริการในการผลิตตามราคาตลาด ถ้าประมาณไม่ได้ก็ให้คิดจากค่าใช้จ่ายต่าง ๆ ที่เกิดขึ้นจริง โดยไม่รวมค่าวัสดุที่ผู้จ้างจัดหามาให้

21. รายรับจากการให้บริการ บำรุงรักษา ซ่อมแซมและติดตั้งให้แก่สถานประกอบการอื่น

หมายถึง จำนวนเงินที่สถานประกอบการได้รับจากการให้บริการ บำรุงรักษาซ่อมแซมและติดตั้งเครื่องจักรหรือโรงงานให้กับสถานประกอบการอื่นหรือลูกค้า สำหรับค่าบริการในการให้บริการแก่สถานประกอบการอื่นในเครือเดียวกัน ให้คิดมูลค่าการบริการโดยรวมค่าแรงงาน ค่าดำเนินการ และค่าวัสดุที่ใช้ในการให้บริการ

22. รายรับอื่น ๆ

หมายถึงมูลค่ารายรับอื่น ๆ ของสถานประกอบการ เช่น รายรับจากการขายกากของเสีย หรือวัสดุเหลือใช้ของสถานประกอบการและค่าขายกระแสไฟฟ้า เป็นต้น

23. สินทรัพย์ถาวร

หมายถึง สินทรัพย์ที่ปกติมีอายุการใช้งานมากกว่า 1 ปีขึ้นไป เช่น ที่ดิน อาคาร สิ่งก่อสร้าง เครื่องจักร ยานพาหนะ เป็นต้น รวมถึงส่วนเพิ่มเติม ดัดแปลง ปรับปรุง เพื่อยืดอายุการใช้งานหรือเพิ่มประสิทธิภาพ มูลค่าของสินทรัพย์เหล่านี้ ต้องคิดเป็นมูลค่าของสินทรัพย์ถาวรใหม่

- สินทรัพย์ถาวร แบ่งออกเป็น
 - ที่ดิน
 - อาคาร และสิ่งก่อสร้าง
 - เครื่องจักร และเครื่องมือ ฯลฯ เช่น เครื่องกำเนิดไฟฟ้า เครื่องมือที่ใช้ในงาน โลหะ หรือเหมืองแร่ เครื่องมือก่อสร้าง เครื่องมือที่ใช้ในงานอุตสาหกรรม เช่น รถเครน เครื่องยกและอื่น ๆ ที่คล้ายคลึงกัน เป็นต้น
 - ยานพาหนะ ได้แก่ รถยนต์ แทรกเตอร์ รถบรรทุก เป็นต้น
 - เครื่องใช้ในสำนักงาน (ครุภัณฑ์) ได้แก่ เครื่องคอมพิวเตอร์ เครื่องคำนวณ เฟอร์นิเจอร์ เครื่องตกแต่งสำนักงาน เป็นต้น
 - สินทรัพย์ถาวรอื่น ๆ เช่น ซอฟต์แวร์ ลิขสิทธิ์ สิทธิบัตร เป็นต้น

24. มูลค่าสินทรัพย์ถาวรที่ซื้อหรือผลิตขึ้นใช้เองระหว่างปี

หมายถึง สินทรัพย์ถาวรที่สถานประกอบการซื้อมาเพิ่มเติมหรือผลิตขึ้นใช้เอง ระหว่างเดือนมกราคม - เดือนธันวาคม 2549

- **สินทรัพย์ถาวรใหม่** หมายถึง สินทรัพย์ถาวรที่ยังไม่เคยถูกใช้ภายในประเทศมาเลยก่อนที่สถานประกอบการจะซื้อมา โดยไม่คำนึงว่าสินทรัพย์ถาวรนั้นจะถูกใช้ในต่างประเทศมาก่อนหรือไม่

- **สินทรัพย์ถาวรที่ผลิตขึ้นใช้เอง** หมายถึง ค่าใช้จ่ายทั้งหมดที่ใช้ในการสร้างหรือผลิตสินทรัพย์ถาวรขึ้นเพื่อใช้งานในสถานประกอบการ และที่ใช้ในการซ่อมแซมใหญ่ที่สามารถเพิ่มประสิทธิภาพการทำงานหรือยืดอายุการใช้งานของสินทรัพย์ถาวรนั้น ค่าใช้จ่ายดังกล่าว ได้แก่ ค่าแรงงาน ค่าวัสดุ เป็นต้น

25. มูลค่าสินทรัพย์ถาวรที่ขายระหว่างปี

หมายถึง มูลค่าตามราคาขายสินทรัพย์ถาวรที่ขายไประหว่าง เดือนมกราคม - เดือนธันวาคม 2549 รวมถึงมูลค่าสินทรัพย์ถาวรที่ใช้แล้วและได้นำไปแลกเปลี่ยนเป็นสินทรัพย์ใหม่โดยการจ่ายเงินเพิ่มขึ้นให้ถือว่าราคาสินทรัพย์เดิม คือ มูลค่าขายสินทรัพย์ถาวรที่ใช้แล้ว และราคาสินทรัพย์เดิมบวกจำนวนเงินที่จ่ายเพิ่ม เป็นมูลค่าซื้อสินทรัพย์ถาวรใหม่ การบันทึกมูลค่าสินทรัพย์ถาวรที่ขายระหว่างปี ให้บันทึกตามราคาที่ได้จริง

26. ค่าโอนกรรมสิทธิ์

หมายถึง มูลค่าของค่าใช้จ่ายในการโอนสิทธิครอบครองสินทรัพย์ ระหว่างเจ้าของสินทรัพย์นั้นให้กับบุคคลอื่น

27. มูลค่าเพิ่ม

คำนวณโดย : มูลค่าเพิ่ม = มูลค่าผลผลิต - ค่าใช้จ่ายขั้นกลาง

มูลค่าผลผลิต หมายถึง รายรับของสถานประกอบการในรอบปี 2549 ซึ่งได้แก่

- (1) มูลค่าขายผลผลิต
- (2) รายรับจากการขายสินค้าที่ซื้อมาจำหน่ายในสภาพเดิม
- (3) รายรับจากการรับจ้างเหมาทำการผลิตสินค้าให้สถานประกอบการอื่น โดยสถานประกอบการจัดหาวัสดุให้

- (4) รายรับจากการให้บริการ บำรุงรักษา ซ่อมแซม และติดตั้ง ให้แก่สถานประกอบการอื่น

- (5) รายรับจากการให้เช่าอาคาร อาคารพร้อมที่ดิน ยานพาหนะ เครื่องจักรและอุปกรณ์ฯ และ

รายรับอื่น ๆ

(6) ส่วนเปลี่ยนแปลงมูลค่าสินค้าคงเหลือ

ค่าใช้จ่ายชั้นกลาง หมายถึง รายจ่ายที่ใช้ในการดำเนินการในขบวนการผลิตของสถานประกอบการในรอบปี 2549 ซึ่งได้แก่

(1) ค่าซื้อวัตถุดิบ และวัสดุประกอบที่ใช้ในการผลิต

(2) ค่าใช้จ่ายในการผลิต

(3) ค่าซื้อสินค้าที่ซื้อมาจำหน่ายในสภาพเดิม

(4) ค่าจ้างเหมาจ่ายให้สถานประกอบการอื่นผลิตสินค้าให้

(5) ค่าใช้จ่ายในการขาย ของสถานประกอบการ (ค่าโฆษณา ค่าขนส่งสินค้าที่ขาย ค่านายหน้า

ค่าประกันภัย ค่าใช้จ่ายอื่น ๆ)

(6) ค่าใช้จ่ายในการบริหารและดำเนินงานของสถานประกอบการ (ค่าใช้จ่ายอื่น ๆ ในการดำเนินกิจการ หักด้วยค่าเช่าที่ดิน ดอกเบี้ยจ่าย หนี้สูญ ขาดทุนจากการเปลี่ยนแปลงอัตราแลกเปลี่ยน)

(7) ส่วนเปลี่ยนแปลงมูลค่าวัตถุดิบและวัสดุประกอบฯ คงเหลือ

คณะผู้จัดทำ CD - ROM

หน่วยงานเจ้าของเรื่อง

สำนักงานสถิติจังหวัดลพบุรี

โทร. 0 3641 1800

หน่วยงานผลิตและออกแบบ

กลุ่มบูรณาการข้อมูลสถิติ

สำนักงานสถิติพยากรณ์

โทร. 0 2281 0333 ต่อ 1415 - 1418