

การสำรวจสุนัขที่มีเจ้าของในเขตกรุงเทพมหานคร

พ.ศ. 2549



S2065F4900000P01T2

สตสาร

ช
-065
1/2549

การสำรวจสุนัขที่มีเจ้าของในเขตกรุงเทพมหานคร

พ.ศ. 2549



สำนักงานสถิติแห่งชาติ

กระทรวงเทคโนโลยีสารสนเทศและการสื่อสาร

การสำรวจสุนัขที่มีเจ้าของในเขตกรุงเทพมหานคร
พ.ศ. 2549

หน่วยงานเจ้าของเรื่อง

ฝ่ายวางแผนและเตรียมงาน กองบริหารจัดการเก็บข้อมูลสถิติ

สำนักงานสถิติแห่งชาติ

โทรศัพท์ 0 2281 0333 ต่อ 1602 และ 1603

โทรสาร 0 2281 2242

ไปรษณีย์อิเล็กทรอนิกส์ fadmfiop@nso.go.th

หน่วยงานที่เผยแพร่

สำนักสถิติพยากรณ์

สำนักงานสถิติแห่งชาติ

ถนนหลานหลวง เขตป้อมปราบศัตรูพ่าย กทม. 10100

โทร 0 2281 0333 ต่อ 1413

โทรสาร 0 2281 6438

ไปรษณีย์อิเล็กทรอนิกส์ binfodsm@nso.go.th

ปีที่จัดพิมพ์

2549

ISBN 974-11-2692-1

จัดพิมพ์โดย

สำนักงานสถิติแห่งชาติ

คำนำ

สำนักงานสถิติแห่งชาติ ดำเนินการสำรวจสำมะโนครัวที่มีเจ้าของในเขตกรุงเทพมหานคร ตามความต้องการของ สำนักอนามัย กรุงเทพมหานคร เพื่อเก็บรวบรวมข้อมูลเกี่ยวกับจำนวนและข้อมูลอื่นๆ ของสุนัขที่มีเจ้าของในเขตกรุงเทพมหานคร เพื่อใช้ในการวางแผนการควบคุมโรคพิษสุนัขบ้า ใช้ในการวางแผนการจดทะเบียนสุนัขตามข้อบัญญัติกรุงเทพมหานคร และใช้ในการวางแผนการแก้ปัญหาสุนัขจรจัดในกรุงเทพมหานคร

สำนักงานสถิติแห่งชาติ หวังว่ารายงานฉบับนี้ไม่เพียงจะเป็นประโยชน์ต่อการปฏิบัติงานของสำนักอนามัย กรุงเทพมหานครเท่านั้น แต่ยังเป็นข้อมูลพื้นฐานสำหรับผู้ใช้อ้างอิงที่ต้องการศึกษาเรื่องสุนัขที่มีเจ้าของในเขตกรุงเทพมหานครด้วย และขอขอบคุณคร่ำเรื้อนที่ตกเป็นตัวอย่างที่ได้ให้ความร่วมมือในการอนุเคราะห์ข้อมูลมา ณ โอกาสนี้

สำนักงานสถิติแห่งชาติ

ตุลาคม 2549

สารบัญ

	หน้า	
คำนำ	ก	
สารบัญแผนภูมิ		จ
สารบัญตาราง	ฉ	
บทที่ 1 บทนำ	1	
.1.1 ความเป็นมาและวัตถุประสงค์	1	
1.2 ขอบข่ายและกลุ่มรวม	1	
1.3 เวลาอ้างอิง	1	
1.4 รายการข้อมูลที่เกี่ยวข้อง	1	
1.5 คำจำกัดความ	2	
บทที่ 2 ระเบียบวิธี	3	
2.1 แผนการสุ่มตัวอย่าง	3	
2.2 วิธีการประมาณผล	3	
2.3 วิธีการเก็บรวบรวมข้อมูล	5	
2.4 การประมวลผลข้อมูล	5	
2.5 การปัดตัวเลข	5	
2.6 ข้อจำกัดของข้อมูล	5	
บทที่ 3 ผลการสำรวจ	7	
3.1 ครัวเรือนที่เลี้ยงสุนัขในครัวเรือน	7	
3.2 สุนัขที่มีเจ้าของ	9	
3.3 การฉีดวัคซีนป้องกันโรคพิษสุนัขบ้า	11	
3.4 สุนัขเกิดในรอบปีที่ผ่านมา	13	
3.5 สุนัขตายในรอบปีที่ผ่านมา	15	
ตารางสถิติ	17	
สารบัญตารางสถิติ	19	

สารบัญแผนภูมิ

		หน้า
แผนภูมิ ก	จำนวนครัวเรือนที่เลี้ยงสุนัข จำแนกตามจำนวนสุนัขที่เลี้ยง	7
แผนภูมิ ข	จำนวนครัวเรือนที่เลี้ยงสุนัข จำแนกตามเขต เรียงจากเขตที่มีครัวเรือนเลี้ยงสุนัขมากที่สุดไปน้อย	8
แผนภูมิ ค	จำนวนสุนัขในครัวเรือน จำแนกตามเขต เรียงจากเขตที่มีสุนัขในครัวเรือนมากที่สุดไปน้อย	10
แผนภูมิ ง	ร้อยละของครัวเรือนที่เลี้ยงสุนัขและสุนัข จำแนกตามการได้รับวัคซีน	11
แผนภูมิ จ	ร้อยละของครัวเรือนที่มีสุนัขเกิด จำแนกตามจำนวนสุนัขที่เลี้ยง	13

สารบัญตาราง

		หน้า
ตาราง ก	จำนวนสุนัข จำแนกตามเพศ และกลุ่มอายุ	9
ตาราง ข	เขตที่มีร้อยละของครีวเรื้อนและสุนัขที่ได้รับการฉีดวัคซีนมากที่สุด 5 อันดับแรก	12
ตาราง ค	เขตที่มีร้อยละของครีวเรื้อนและสุนัขที่ได้รับการฉีดวัคซีนน้อยที่สุด 5 อันดับแรก	12
ตาราง ง	เขตที่มีครีวเรื้อน และจำนวนสุนัขที่เกิดและตายมากที่สุด 5 อันดับแรก	14

บทที่ 1

บทนำ

1.1 ความเป็นมาและวัตถุประสงค์

สำนักงานสถิติแห่งชาติ ได้ทำการสำรวจจำนวนสุนัขที่มีเจ้าของมาตั้งแต่ ปี 2527 ตามความต้องการของสำนักอนามัย กรุงเทพมหานคร โดยใช้ชื่อโครงการว่า “การสำรวจประชากรสุนัข” และในปีต่อ ๆ มา สำนักอนามัย กรุงเทพมหานคร ต้องการทราบจำนวนแมวที่มีเจ้าของ จึงได้เปลี่ยนชื่อโครงการเป็น “การสำรวจประชากรสุนัขและแมว”

ในปี 2540 และปี 2541 สำรวจเฉพาะจำนวนสุนัขใช้ชื่อโครงการว่า “การสำรวจจำนวนสุนัขที่มีเจ้าของ” โดยเก็บรวบรวมข้อมูลเฉพาะสุนัขที่มีเจ้าของเท่านั้น ส่วนสุนัขที่ไม่มีเจ้าของ สำนักอนามัย กรุงเทพมหานคร เป็นผู้ดำเนินการเก็บรวบรวมข้อมูลเอง

สำหรับการสำรวจสุนัขที่มีเจ้าของ พ.ศ. 2549 มีวัตถุประสงค์ เพื่อทราบข้อมูลพื้นฐานเกี่ยวกับจำนวนและข้อมูลอื่นๆ ของสุนัขที่มีเจ้าของ ในเขตกรุงเทพมหานคร ได้แก่

- 1) จำนวนคร้วเรือนที่เลี้ยงสุนัข จำนวนสุนัขที่มีเจ้าของ จำแนกตามเพศและกลุ่มอายุ
- 2) จำนวนสุนัขที่ได้รับการฉีดวัคซีนป้องกันโรคพิษสุนัขบ้า การเกิด และการตายตามกลุ่มอายุ ในรอบระยะเวลา 1 ปี

1.2 ขอบข่ายและคุ่มรวม

การสำรวจสุนัขที่มีเจ้าของ พ.ศ.2549 ในกรุงเทพมหานคร เป็นการสำรวจด้วยวิธีตัวอย่าง โดยเลือกหุ้รวมอาคารตัวอย่าง 450 หุ้รวมอาคาร

คร้วเรือนที่อยู่ในขอบข่ายการสำรวจ เฉพาะคร้วเรือนส่วนบุคคลที่ถูกเลือกเป็นตัวอย่างในหุ้รวมอาคารตัวอย่าง มีจำนวนคร้วเรือนส่วนบุคคลตัวอย่างทั้งสิ้น 36,000 คร้วเรือน

1.3 เวลาอ้างอิง

ระยะเวลาในการเก็บรวบรวมข้อมูล 17 มิถุนายน – 20 สิงหาคม 2549 โดยอ้างอิงถึงการเลี้ยงสุนัขในคร้วเรือนในวันที่ 16 มิถุนายน 2549

1.4 รายการข้อมูลทีเก็บรวบรวม

- 1) จำนวนคร้วเรือนที่เลี้ยงสุนัข จำนวนสุนัขที่เลี้ยงในคร้วเรือน จำแนกตามเพศและกลุ่มอายุ ในวันที่ 16 มิถุนายน 2549

- 2) จำนวนสุนัขที่ได้รับการฉีดวัคซีนป้องกันโรคพิษสุนัขบ้า การเกิด และการตายตามกลุ่มอายุ ในรอบระยะเวลา 1 ปี (16 มิถุนายน 2548 – 15 มิถุนายน 2549)

1.5 คำจำกัดความ

ครัวเรือนส่วนบุคคล หมายถึง ครัวเรือนที่ประกอบขึ้นด้วย บุคคลคนเดียวหรือหลายคนอาศัยอยู่ในบ้านหรือที่อยู่อาศัยเดียวกัน และจัดหาหรือใช้สิ่งอุปโภค บริโภคอันจำเป็นแก่การครองชีพร่วมกัน บุคคลเหล่านี้อาจเป็นญาติหรือไม่เป็นญาติกันก็ได้ สำหรับครัวเรือนที่ไม่เป็นญาติกันจะต้องมีสมาชิกไม่เกิน 5 คน

สุนัขที่มีอยู่ในครัวเรือน หมายถึง สุนัขที่บุคคลในครัวเรือนส่วนบุคคลให้การเลี้ยงดู โดยการให้อาหาร ให้การรักษาสุขภาพ รักษาโรคในสุนัข

การฉีดวัคซีน หมายถึง การฉีดป้องกันโรคระบาดต่าง ๆ ปัจจุบันผู้ที่เลี้ยงดูสุนัขจะนำสุนัขไปรับการฉีดวัคซีนตั้งแต่อายุ 1 เดือนขึ้นไป โดยจะฉีดป้องกันโรคถ้าใส่อั๊กเสบ โรคไข้หัดสุนัข และโรคพิษสุนัขบ้าไปพร้อมกัน แต่โรคพิษสุนัขบ่านั้นจะดูว่าสุนัขมีภูมิคุ้มกันหรือไม่ ถ้ามีภูมิคุ้มกันจะฉีดวัคซีนป้องกันในอายุประมาณ 3 เดือน ปกติสุนัขจะต้องได้รับการฉีดวัคซีนป้องกันโรคพิษสุนัขบ้าปีละ 1 ครั้ง

บทที่ 2

ระเบียบวิธี

2.1 แผนการสุ่มตัวอย่าง

แผนการสุ่มตัวอย่างที่ใช้เป็นแบบ Two – Stage Sampling โดยมีชุมนุมอาคารเป็นหน่วยตัวอย่างขั้นที่หนึ่ง ครั้วเรือนส่วนบุคคลเป็นหน่วยตัวอย่างขั้นที่สอง

การเลือกตัวอย่างขั้นที่หนึ่ง

เลือกชุมนุมอาคารตัวอย่าง โดยให้ความน่าจะเป็นในการเลือกเป็นปฏิภาคกับจำนวนครั้วเรือนของชุมนุมอาคารนั้น ๆ ได้จำนวนตัวอย่างทั้งสิ้น 450 ชุมชมอาคาร จากทั้งสิ้น 109,966 ชุมชม อาคาร

การเลือกตัวอย่างขั้นที่สอง

ในขั้นนี้เป็นการเลือกครั้วเรือนตัวอย่างจากครั้วเรือนส่วนบุคคลทั้งสิ้น ในบัญชีรายชื่อครั้วเรือนซึ่งได้จากการนับจุดในแต่ละชุมนุมอาคารตัวอย่าง ด้วยวิธีการสุ่มแบบมีระบบ โดยในแต่ละชุมนุมอาคารตัวอย่าง กำหนดให้เลือกครั้วเรือนส่วนบุคคลตัวอย่างจำนวน 80 ครั้วเรือน ได้จำนวนตัวอย่างทั้งสิ้น 36,000 ครั้วเรือน

2.2 วิธีการประมาณผล

ในการประมาณค่า กำหนดให้

$$k = 1, 2, 3, \dots, m \quad (\text{ชุมนุมอาคารตัวอย่าง})$$

การประมาณค่ายอดรวม

สูตรการประมาณค่ายอดรวมที่ปรับแล้วของลักษณะที่ต้องการศึกษา X ของครั้วเรือนสำหรับกรุงเทพมหานคร คือ

$$x'' = \frac{x'}{y'} Y = r Y \quad \dots\dots\dots (1)$$

โดยที่ x' คือ ค่าประมาณยอดรวมโดยปกติจากการเลือกตัวอย่างสองขั้นตอนของลักษณะที่ต้องการศึกษา X ของครั้วเรือน

y' คือ ค่าประมาณยอดรวมโดยปกติจากการเลือกตัวอย่างสองขั้นตอนของ
จำนวนครัวเรือนทั้งสิ้น

Y^* คือ ค่าประมาณจำนวนครัวเรือนทั้งสิ้น ที่ได้จากการคาดประมาณประชากร
ของกรุงเทพมหานคร

r คือ อัตราส่วนของค่าประมาณจำนวนครัวเรือนทั้งสิ้น ที่มีลักษณะที่
ต้องการศึกษา X กับค่าประมาณจำนวนครัวเรือนทั้งสิ้น

สูตรการคำนวณค่าประมาณยอดรวมโดยปกติ จากการเลือกตัวอย่าง คือ

$$i) \quad x' = \frac{1}{m} \sum_{k=1}^m \frac{1}{P_k} \frac{N_k}{n_k} x_k \quad \dots\dots\dots (2)$$

โดยที่ x_k คือ จำนวนครัวเรือนตัวอย่างที่เจงนับได้ทั้งสิ้น ที่มีลักษณะที่
ต้องการศึกษา X สำหรับชมรมอาคารตัวอย่าง k

N_k คือ จำนวนครัวเรือนที่นับจดได้ทั้งสิ้น ในชมรมอาคารตัวอย่าง k

n_k คือ จำนวนครัวเรือนตัวอย่างทั้งสิ้น ในชมรมอาคารตัวอย่าง k

P_k คือ โอกาสในการเลือกชมรมอาคารตัวอย่าง k

m คือ จำนวนชมรมอาคารตัวอย่างทั้งสิ้นของกรุงเทพมหานคร

$$ii) \quad y' = \frac{1}{m} \sum_{k=1}^m \frac{1}{P_k} \frac{N_k}{n_k} y_k \quad \dots\dots\dots (3)$$

y_k คือ จำนวนครัวเรือนตัวอย่างที่เจงนับได้ทั้งสิ้น สำหรับชมรม
อาคารตัวอย่าง k

* การคาดประมาณประชากรของประเทศไทย พ. ศ. 2543 - 2568 กองวางแผนทรัพยากร
มนุษย์ สำนักงานคณะกรรมการพัฒนาการเศรษฐกิจและสังคมแห่งชาติ แผนพัฒนา
เศรษฐกิจและสังคมแห่งชาติ ฉบับที่ 9 (พฤษภาคม 2546)

2.3 วิธีการเก็บรวบรวมข้อมูล

ใช้วิธีการสัมภาษณ์หัวหน้าครัวเรือนหรือสมาชิกในครัวเรือนที่ตกเป็นตัวอย่างไม่ทราบการเก็บรวบรวมข้อมูลตั้งแต่ 17 มิถุนายน – 20 สิงหาคม 2549 โดยพนักงานของสำนักงานสถิติแห่งชาติ

2.4 การประมวลผลข้อมูล

เมื่อปฏิบัติงานสนามเสร็จ ทำการบันทึกข้อมูล ตรวจสอบความถูกต้องของข้อมูลและประมวลผลเป็นตารางสถิติ

2.5 การปิดตัวเลข

ในตารางสถิติผลรวมของแต่ละจำนวนอาจไม่เท่ากับยอดรวม เนื่องจากข้อมูลแต่ละจำนวนได้มีการปัดเศษอิสระจากกัน

2.6 ข้อจำกัดของข้อมูล

เนื่องจากในการสำรวจครั้งนี้ แผนการสุ่มตัวอย่างไม่ได้เลือกชุมชนอาคารตัวอย่างเพื่อนำเสนอผลการสำรวจในระดับเขต ดังนั้น การนำเสนอผลระดับเขตในรายงานฉบับนี้ ขอให้ผู้ใช้โปรดระมัดระวังในการนำไปใช้

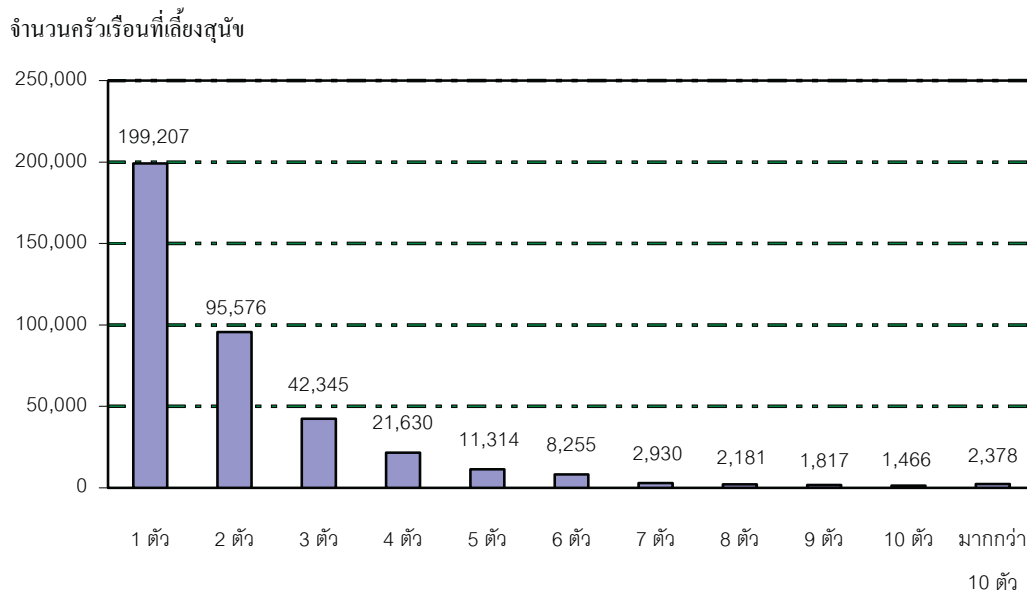
บทที่ 3

ผลการสำรวจ

3.1 ครั้วเรือที่เลี้ยงสุนัขในครั้วเรือ

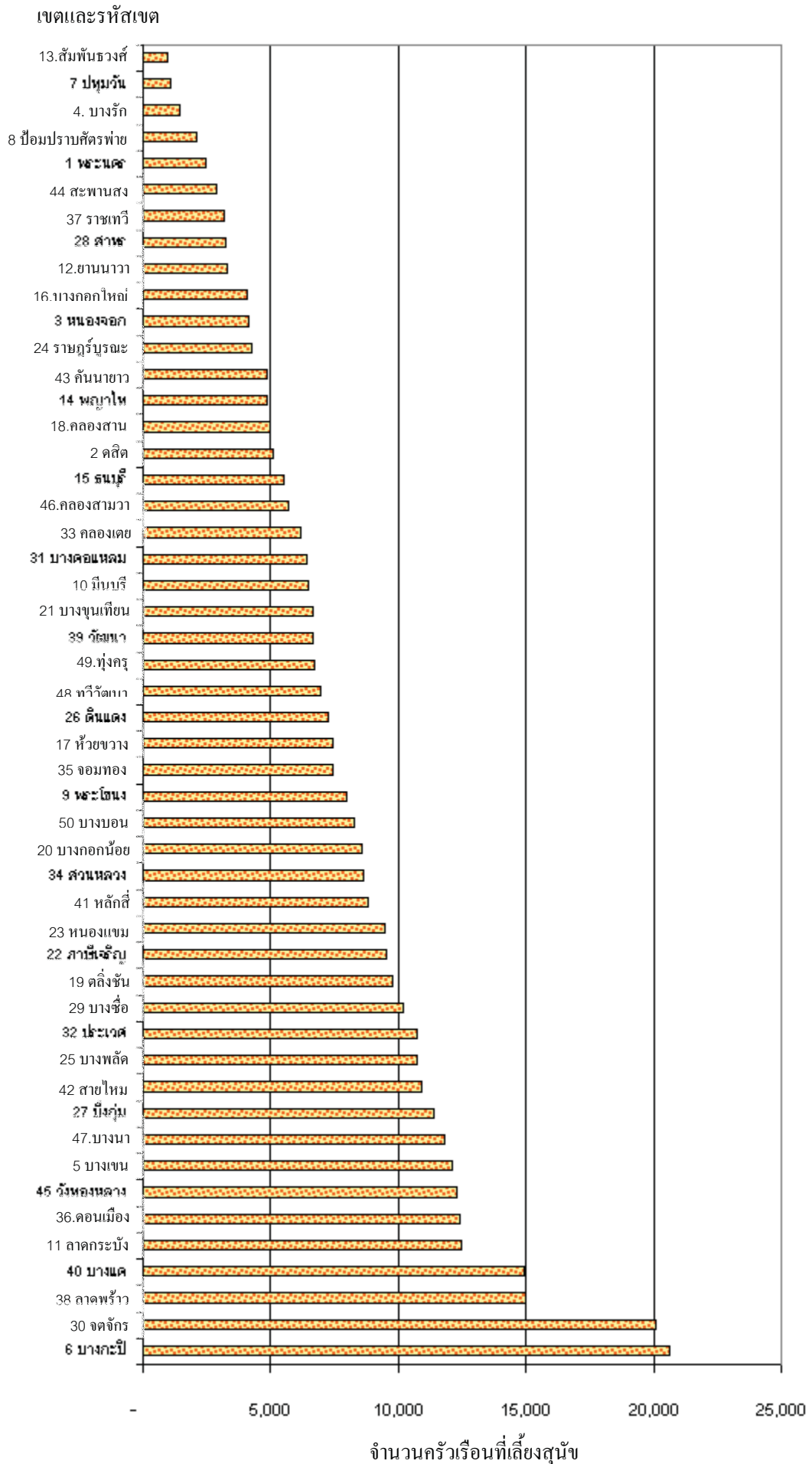
ในช่วงกลางปี 2549 กรุงเทพมหานคร มีจำนวนครั้วเรือทั้งสิ้นประมาณ 1,942,800 ครั้วเรือ เป็นครั้วเรือที่เลี้ยงสุนัขไว้ในครั้วเรือในวันที่ 16 มิถุนายน 2549 จำนวน 389,097 ครั้วเรือ หรือคิดเป็นร้อยละ 20.0 ของครั้วเรือทั้งสิ้น และเป็นครั้วเรือที่ไม่เลี้ยงสุนัขไว้ในครั้วเรือจำนวน 1,553,703 ครั้วเรือ เมื่อพิจารณาตามจำนวนสุนัขที่เลี้ยงไว้ในครั้วเรือ พบว่า ครั้วเรือส่วนใหญ่เลี้ยงสุนัขไว้ในครั้วเรือ 1 ตัว มีจำนวน 199,207 ครั้วเรือ หรือร้อยละ 51.2 รองลงไปเป็นครั้วเรือที่เลี้ยงสุนัข 2 ตัว จำนวน 95,576 ครั้วเรือ หรือร้อยละ 24.6 และครั้วเรือที่เลี้ยงสุนัข 3 ตัว จำนวน 42,345 ครั้วเรือ หรือร้อยละ 10.9 ครั้วเรือที่เลี้ยงสุนัขไว้หลายตัวมีจำนวนลดลงตามลำดับ ดังแผนภูมิ ก

แผนภูมิ ก จำนวนครั้วเรือที่เลี้ยงสุนัข จำแนกตามจำนวนสุนัขที่เลี้ยง



ถ้าพิจารณาเป็นรายเขตทั้ง 50 เขต พบว่า เขตบางกะปิมีครั้วเรือที่เลี้ยงสุนัขมากที่สุด จำนวน 20,640 ครั้วเรือ เขตที่มีครั้วเรือเลี้ยงสุนัขมากรองลงไป ได้แก่ จตุจักร ลาดพร้าว และบางแค ส่วนเขตที่มีครั้วเรือเลี้ยงสุนัขน้อยที่สุด คือ เขตสัมพันธวงศ์มีครั้วเรือเลี้ยงสุนัข 974 ครั้วเรือ (แผนภูมิ ข)

แผนภูมิ ข จำนวนครัวเรือนที่เลี้ยงสุนัข จำแนกตามเขต เรียงจากเขตที่มีครัวเรือนเลี้ยงสุนัขมากที่สุดไปน้อย



3.2 สุนัขที่มีเจ้าของ

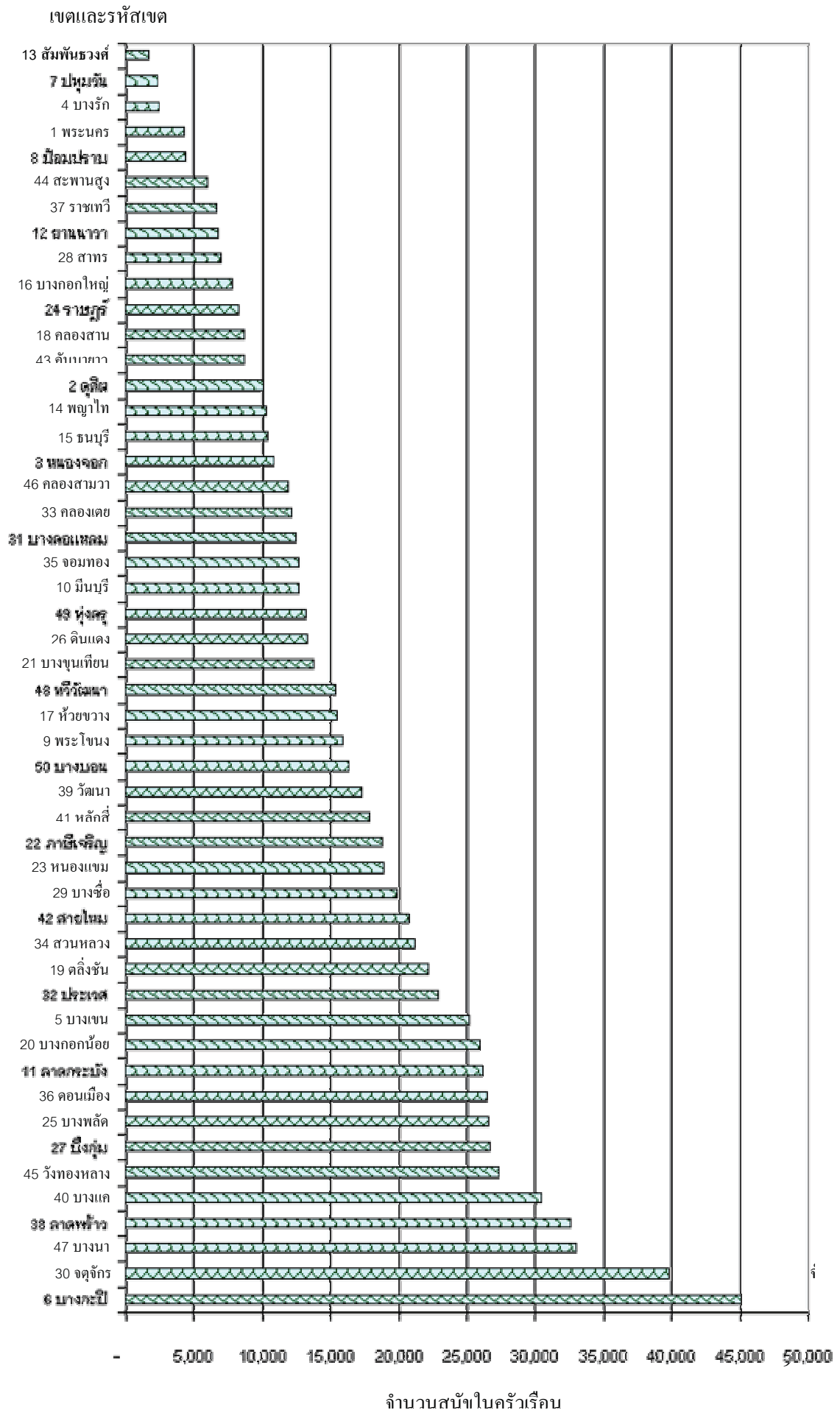
สุนัขที่มีเจ้าของในเขตกรุงเทพมหานครในวันที่ 16 มิถุนายน 2549 มีจำนวนประมาณ 823,503 ตัว เป็นเพศผู้มากกว่าเพศเมีย โดยเป็นเพศผู้ 468,851 ตัว คิดเป็นร้อยละ 56.9 และเพศเมีย 354,652 ตัว คร่าวเรือนที่เลี้ยงสุนัขไว้น้อยตัวในครัวเรือนจะเลี้ยงสุนัขเพศผู้มากกว่าเพศเมีย เห็นได้จาก คร่าวเรือนที่เลี้ยงสุนัขไว้ตัวเดียว จำนวน 199,207 คร่าวเรือนเป็นสุนัขเพศผู้ 128,975 คร่าวเรือน หรือร้อยละ 64.7 เมื่อพิจารณาตามกลุ่มอายุพบว่า สุนัขที่มีเจ้าของจำนวน 776,008 ตัว (ร้อยละ 94.2) มีอายุตั้งแต่ 6 เดือนขึ้นไป ส่วนสุนัขที่มีอายุต่ำกว่า 6 เดือน มีเพียงร้อยละ 5.8 (ตาราง ก)

ตาราง ก จำนวนสุนัข จำแนกตามเพศ และกลุ่มอายุ

เพศ	รวม	ต่ำกว่า 6 เดือน	ตั้งแต่ 6 เดือนขึ้นไป
รวม	823,503	47,495	776,008
เพศเมีย	354,652	20,529	334,123
เพศผู้	468,851	26,966	441,885

ถ้าพิจารณาเป็นรายเขตทั้ง 50 เขต พบว่า เขตบางกะปิมีสุนัขที่เลี้ยงในครัวเรือนมากที่สุด จำนวน 45,040 ตัว เป็นเพศเมีย 21,281 ตัวและเพศผู้ 23,759 ตัว เขตที่มีสุนัขที่เลี้ยงในครัวเรือนมาก รองลงไป ได้แก่ จตุจักร บางนา ลาดพร้าว และบางแค เขตที่มีสุนัขที่เลี้ยงในครัวเรือนน้อยที่สุด คือ เขตสัมพันธวงศ์มีสุนัข 1,565 ตัว เป็นเพศเมีย 973 ตัวและเพศผู้ 592 ตัว (แผนภูมิ ค)

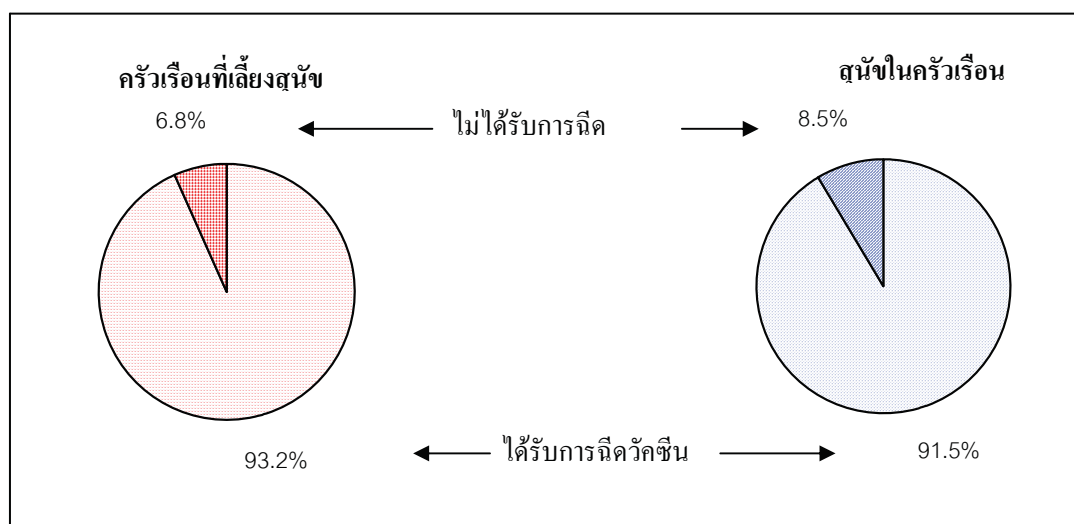
แผนภูมิ ค จำนวนสุนัขในครัวเรือน จำแนกตามเขต เรียงจากเขตที่มีสุนัขในครัวเรือนมากที่สุดไปน้อย



3.3 การฉีดวัคซีนป้องกันโรคพิษสุนัขบ้า

ครัวเรือนที่เลี้ยงสุนัขจำนวน 389,097 ครัวเรือน มีครัวเรือนที่สุนัขได้รับการฉีดวัคซีนป้องกันโรคพิษสุนัขบ้า ในรอบ 12 เดือนที่ผ่านมา (16 มิถุนายน 2548 - 15 มิถุนายน 2549) จำนวน 362,752 ครัวเรือน หรือคิดเป็นร้อยละ 93.2 ของครัวเรือนที่เลี้ยงสุนัข สำหรับสุนัขในครัวเรือนจำนวน 823,503 ตัว ได้รับการฉีดวัคซีนจำนวน 753,479 ตัว เป็นร้อยละ 91.5 (แผนภูมิ ง)

แผนภูมิ ง ร้อยละของครัวเรือนที่เลี้ยงสุนัขและสุนัข จำแนกตามการได้รับวัคซีน



เมื่อพิจารณาเขตที่มีสัดส่วนของครัวเรือนที่มีสุนัขได้รับการฉีดวัคซีนมากที่สุด 5 อันดับแรก ได้แก่ เขตคลองสาน สัมพันธวงศ์ ปทุมวัน ป้อมปราบศัตรูพ่าย และพญาไท เขตที่มีสัดส่วนของสุนัขได้รับการฉีดวัคซีนมากที่สุด 5 อันดับแรก ได้แก่ เขตคลองสาน ป้อมปราบศัตรูพ่าย พญาไท ธนบุรี และจตุจักร (ตาราง ข)

สำหรับเขตที่มีสัดส่วนของครัวเรือนที่มีสุนัขได้รับการฉีดวัคซีนน้อยที่สุด 5 อันดับแรก ได้แก่ เขตตลิ่งชัน ราชเทวี บางบอน หนองจอก และคลองสามวา เขตที่มีสัดส่วนของสุนัขได้รับการฉีดวัคซีนน้อยที่สุด 5 อันดับแรก ได้แก่ เขตบางกอกน้อย คลองสามวา ตลิ่งชัน บางบอน และคลองเตย (ตาราง ค)

ตาราง ข เขตที่มีร้อยละของครัวเรือนและสุนัขที่ได้รับการฉีดวัคซีนมากที่สุด 5 อันดับแรก

ลำดับ ที่	รหัส เขต	ชื่อเขต	จำนวน ครัวเรือน ที่เลี้ยงสุนัข	ครัวเรือนที่สุนัข		จำนวน สุนัข	สุนัขได้รับ	
				ได้รับการฉีดวัคซีน			การฉีดวัคซีน	
				จำนวน	ร้อยละ		จำนวน	ร้อยละ
1	18	คลองสาน	4,985	4,985	100.0	8,569	8,569	100.0
2	13	สัมพันธวงศ์	974	974	100.0	1,565	1,427	91.1
3	7	ปทุมวัน	1,066	1,066	100.0	2,303	2,133	92.6
4	8	ป้อมปราบศัตรูพ่าย	2,123	2,121	99.9	4,356	4,356	100.0
5	14	พญาไท	4,877	4,810	98.6	10,281	10,158	98.8
1	18	คลองสาน	4,985	4,985	100.0	8,569	8,569	100.0
2	8	ป้อมปราบศัตรูพ่าย	2,123	2,121	99.9	4,356	4,356	100.0
3	14	พญาไท	4,877	4,810	98.6	10,281	10,158	98.8
4	15	ธนบุรี	5,494	5,327	97.0	10,311	10,144	98.4
5	30	จตุจักร	20,074	19,623	97.8	39,782	38,706	97.3

ตาราง ค เขตที่มีร้อยละของครัวเรือนและสุนัขที่ได้รับการฉีดวัคซีนน้อยที่สุด 5 อันดับแรก

ลำดับ ที่	รหัส เขต	ชื่อเขต	จำนวน ครัวเรือน ที่เลี้ยงสุนัข	ครัวเรือนที่สุนัข		จำนวน สุนัข	สุนัขได้รับ	
				ได้รับการฉีดวัคซีน			การฉีดวัคซีน	
				จำนวน	ร้อยละ		จำนวน	ร้อยละ
1	19	ตลิ่งชัน	9,800	7,685	78.4	22,119	16,836	76.1
2	37	ราชเทวี	3,189	2,649	83.1	6,550	5,903	90.1
3	50	บางบอน	8,276	7,077	85.5	16,273	13,542	83.2
4	3	หนองจอก	4,138	3,539	85.5	10,769	9,538	88.6
5	46	คลองสามวา	5,693	4,887	85.8	11,884	8,855	74.5
1	20	บางกอกน้อย	8,579	7,461	87.0	25,828	17,554	68.0
2	46	คลองสามวา	5,693	4,887	85.8	11,884	8,855	74.5
3	19	ตลิ่งชัน	9,800	7,685	78.4	22,119	16,836	76.1
4	50	บางบอน	8,276	7,077	85.5	16,273	13,542	83.2
5	33	คลองเตย	6,164	5,855	95.0	12,053	10,249	85.0

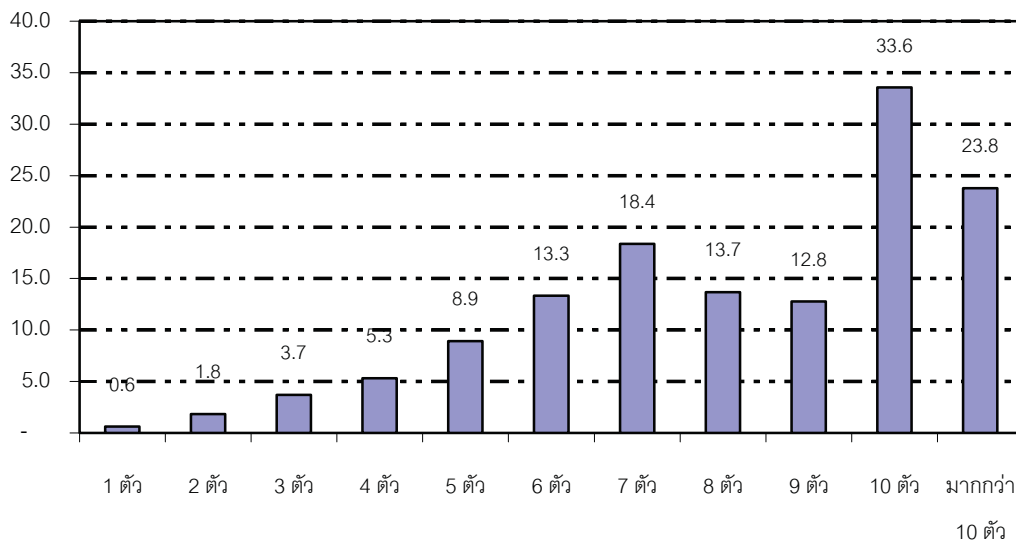
3.4 สุนัขเกิดในรอบปีที่ผ่านมา

การเกิดของสุนัขที่เลี้ยงไว้ในครัวเรือนในรอบปีที่ผ่านมา (16 มิถุนายน 2548 – 15 มิถุนายน 2549) ซึ่งในวันที่ 16 มิถุนายน 2549 สุนัขที่เกิดใหม่อยู่ในครัวเรือนนั้นหรือไม่ก็ตาม พบว่า จากครัวเรือนที่เลี้ยงสุนัข 389,097 ครัวเรือน มีสุนัขเกิดในครัวเรือน 9,948 ครัวเรือน หรือคิดเป็นร้อยละ 2.6 ของครัวเรือนที่เลี้ยงสุนัข โดยเขตสาทรมีส่วนของสุนัขในครัวเรือนเกิดสูงที่สุดร้อยละ 8.9 รองลงไปเป็น เขตดุสิต ประเวศ และบางกอกใหญ่ ร้อยละ 6.7 6.6 และ 6.1 ตามลำดับ (ตารางที่ 5 ในภาคตารางสถิติ)

เมื่อพิจารณาครัวเรือนที่มีสุนัขเกิดจำแนกตามจำนวนสุนัขที่เลี้ยงในครัวเรือน พบว่า ครัวเรือนที่เลี้ยงสุนัขไว้ในครัวเรือนหลายตัว มีสัดส่วนของครัวเรือนที่มีสุนัขเกิดมากกว่าครัวเรือนที่เลี้ยงสุนัขน้อยตัว (แผนภูมิ จ)

แผนภูมิ จ ร้อยละของครัวเรือนที่มีสุนัขเกิด จำแนกตามจำนวนสุนัขที่เลี้ยง

ร้อยละของครัวเรือนที่มีสุนัขเกิด



จำนวนสุนัขที่เกิดในรอบปีที่ผ่านมา มีจำนวนประมาณ 40,832 ตัว เขตที่มีจำนวนสุนัขเกิดใหม่มากที่สุด คือ เขตลาดกระบัง 3,330 ตัว รองลงไปเป็น เขตดอนเมือง ประเวศ จตุจักร และ บางเขน (ตาราง ง)

ตาราง ง เขตที่มีครัวเรือน และจำนวนสุนัขที่เกิดและตายมากที่สุด 5 อันดับแรก

ลำดับ ที่	รหัส เขต	ชื่อเขต	ครัวเรือน			จำนวนสุนัข	
			เลี้ยงสุนัข	มีสุนัขเกิด	มีสุนัขตาย	เกิด	ตาย
1	6	บางกะปิ	20,640	325	1,612	967	2,175
2	30	จตุจักร	20,074	220	172	2,102	263
3	38	ลาดพร้าว	14,959	285	753	903	807
4	40	บางแค	14,945	345	540	1,259	1,068
5	11	ลาดกระบัง	12,494	600	599	3,330	1,705
1	32	ประเวศ	10,717	702	933	2,829	1,921
2	11	ลาดกระบัง	12,494	600	599	3,330	1,705
3	36	ดอนเมือง	12,396	514	1,068	2,945	1,626
4	5	บางเขน	12,102	496	590	2,056	1,726
5	19	ตลิ่งชัน	9,800	477	572	1,756	941
1	6	บางกะปิ	20,640	325	1,612	967	2,175
2	47	บางนา	11,820	429	1,322	1,666	2,027
3	36	ดอนเมือง	12,396	514	1,068	2,945	1,626
4	32	ประเวศ	10,717	702	933	2,829	1,921
5	27	บึงกุ่ม	11,417	196	911	741	1,484
1	11	ลาดกระบัง	12,494	600	599	3,330	1,705
2	36	ดอนเมือง	12,396	514	1,068	2,945	1,626
3	32	ประเวศ	10,717	702	933	2,829	1,921
4	30	จตุจักร	20,074	220	172	2,102	263
5	5	บางเขน	12,102	496	590	2,056	1,726
1	6	บางกะปิ	20,640	325	1,612	967	2,175
2	47	บางนา	11,820	429	1,322	1,666	2,027
3	32	ประเวศ	10,717	702	933	2,829	1,921
4	3	หนองจอก	4,138	97	387	1,450	1,837
5	5	บางเขน	12,102	496	590	2,056	1,726

3.5 สุนัขตายในรอบปีที่ผ่านมา

การตายของสุนัขที่เลี้ยงไว้ในครัวเรือนในรอบปีที่ผ่านมา (16 มิถุนายน 2548 – 15 มิถุนายน 2549) พบว่า จากครัวเรือนที่เลี้ยงสุนัข 389,097 ครัวเรือน มีครัวเรือนที่มีสุนัขตาย 16,607 ครัวเรือน หรือคิดเป็นร้อยละ 4.3 ของครัวเรือนที่เลี้ยงสุนัข เขตบางนา มีสัดส่วนของสุนัขในครัวเรือนตายสูงที่สุดร้อยละ 11.2 รองลงไปเป็นเขตวัฒนา หนองจอก และบางกอกใหญ่ ร้อยละ 10.6 9.4 และ 9.2 ตามลำดับ (ตารางที่ 6 ในภาคตารางสถิติ)

จำนวนสุนัขที่ตายในรอบปีที่ผ่านมา มีจำนวนประมาณ 28,196 ตัว เป็นลูกสุนัขอายุต่ำกว่า 1 ปี จำนวน 10,727 ตัว หรือคิดเป็นร้อยละ 38.0 ของจำนวนสุนัขที่ตาย และเป็นสุนัขที่อายุตั้งแต่ 1 ปีขึ้นไปตายร้อยละ 62.0 เขตที่มีจำนวนสุนัขตายมากที่สุด คือ เขตบางกะปิ 2,175 ตัว รองลงไปเป็น เขตบางนา ทั่วประเทศ หนองจอก และบางเขน (ตาราง ง)

ตารางสถิติ

สารบัญตาราง

		หน้า
ตาราง 1	จำนวนคร้วเรือน จำแนกตามการเลี้ยงสุนัขในคร้วเรือน เป็นรายเขต พ.ศ.2549	21
ตาราง 2	จำนวนคร้วเรือนที่เลี้ยงสุนัข จำแนกตามสุนัขในคร้วเรือน เป็นรายเขต พ.ศ.2549	23
ตาราง 3	จำนวนสุนัขในคร้วเรือน จำแนกตามเพศ เป็นรายเขต พ.ศ.2549	25
ตาราง 4	จำนวนคร้วเรือนและสุนัขที่ได้รับการฉีดวัคซีนป้องกันโรคพิษสุนัขบ้า เป็นรายเขต พ.ศ.2549	27
ตาราง 5	จำนวนคร้วเรือน และจำนวนสุนัขที่เกิด เป็นรายเขต พ.ศ.2549	29
ตาราง 6	จำนวนคร้วเรือน และจำนวนสุนัขที่ตาย จำแนกตามกลุ่มอายุ เป็นรายเขต พ.ศ.2549	31
ตาราง 7	จำนวนคร้วเรือนที่เลี้ยงสุนัข จำแนกตามจำนวนสุนัขที่เลี้ยง เพศ กลุ่มอายุ และสุนัขที่ได้รับการฉีดวัคซีน พ.ศ.2549	33
ตาราง 8	จำนวนคร้วเรือนที่เลี้ยงสุนัข คร้วเรือนที่มีสุนัขเกิดและตาย จำแนกตามจำนวนสุนัขที่เลี้ยง พ.ศ.2549	34

ตารางที่ 1 จำนวนครัวเรือน จำแนกตามการเลี้ยงสุนัขในครัวเรือน เป็นรายเขต พ.ศ.2549

รหัสเขต	ชื่อเขต	จำนวนครัวเรือน	ครัวเรือนเลี้ยงสุนัข		จำนวนครัวเรือน
		รวม	จำนวน	ร้อยละ	ไม่เลี้ยงสุนัข
	รวม	1,942,800	389,097	20.0	1,553,703
1	พระนคร	12,414	2,470	19.9	9,944
2	ดุสิต	20,970	5,086	24.3	15,884
3	หนองจอก	24,008	4,138	17.2	19,870
4	บางรัก	15,460	1,434	9.3	14,026
5	บางเขน	54,046	12,102	22.4	41,944
6	บางกะปิ	112,359	20,640	18.4	91,719
7	ปทุมวัน	11,921	1,066	8.9	10,855
8	ป้อมปราบศัตรูพ่าย	18,641	2,123	11.4	16,518
9	พระโขนง	36,098	7,981	22.1	28,117
10	มีนบุรี	31,862	6,450	20.2	25,412
11	ลาดกระบัง	60,859	12,494	20.5	48,365
12	ยานนาวา	36,013	3,289	9.1	32,724
13	สัมพันธวงศ์	9,748	974	10.0	8,774
14	พญาไท	28,132	4,877	17.3	23,255
15	ธนบุรี	36,436	5,494	15.1	30,942
16	บางกอกใหญ่	17,297	4,094	23.7	13,203
17	ห้วยขวาง	43,622	7,441	17.1	36,181
18	คลองสาน	27,132	4,985	18.4	22,147
19	ตลิ่งชัน	30,095	9,800	32.6	20,295
20	บางกอกน้อย	36,020	8,579	23.8	27,441
21	บางขุนเทียน	40,717	6,637	16.3	34,080
22	ภาษีเจริญ	40,248	9,508	23.6	30,740
23	หนองแขม	45,356	9,493	20.9	35,863
24	ราษฎร์บูรณะ	28,639	4,282	15.0	24,357
25	บางพลัด	37,489	10,743	28.7	26,746

ตารางที่ 1 จำนวนครัวเรือน จำแนกตามการเลี้ยงสุนัขในครัวเรือน เป็นรายเขต (ต่อ)

รหัสเขต	ชื่อเขต	จำนวนครัวเรือน รวม	ครัวเรือนเลี้ยงสุนัข		จำนวนครัวเรือน ไม่เลี้ยงสุนัข
			จำนวน	ร้อยละ	
26	ดินแดง	56,713	7,245	12.8	49,468
27	ปทุม	55,008	11,417	20.8	43,591
28	สาทร	27,230	3,252	11.9	23,978
29	บางซื่อ	41,497	10,165	24.5	31,332
30	จตุจักร	85,691	20,074	23.4	65,617
31	บางคอแหลม	35,572	6,420	18.0	29,152
32	ประเวศ	53,386	10,717	20.1	42,669
33	คลองเตย	38,487	6,164	16.0	32,323
34	สวนหลวง	52,842	8,645	16.4	44,197
35	จอมทอง	48,712	7,453	15.3	41,259
36	ดอนเมือง	45,822	12,396	27.1	33,426
37	ราชเทวี	27,464	3,189	11.6	24,275
38	ลาดพร้าว	46,697	14,959	32.0	31,738
39	วัฒนา	30,312	6,677	22.0	23,635
40	บางแค	64,929	14,945	23.0	49,984
41	หลักสี่	40,921	8,830	21.6	32,091
42	สายไหม	47,390	10,924	23.1	36,466
43	คันนายาว	31,605	4,832	15.3	26,773
44	สะพานสูง	17,299	2,879	16.6	14,420
45	วังทองหลาง	63,847	12,320	19.3	51,527
46	คลองสามวา	34,357	5,693	16.6	28,664
47	บางนา	51,457	11,820	23.0	39,637
48	ทวีวัฒนา	20,008	6,930	34.6	13,078
49	ทุ่งครุ	33,249	6,695	20.1	26,554
50	บางบอน	36,719	8,276	22.5	28,443

ตารางที่ 2 จำนวนครัวเรือนที่เลี้ยงสุนัข จำแนกตามจำนวนสุนัขในครัวเรือน เป็นรายเขต พ.ศ.2549

รหัสเขต	ชื่อเขต	จำนวนครัวเรือนที่เลี้ยงสุนัข						
		รวม	1 ตัว	2 ตัว	3 ตัว	4 ตัว	5 ตัว	มากกว่า 5 ตัว
	รวม	389,097	199,207	95,576	42,345	21,630	11,314	19,027
	ร้อยละ	100.0	51.2	24.6	10.9	5.6	2.9	4.9
1	พระนคร	2,470	1,596	510	132	116	58	58
2	ดุสิต	5,086	2,934	1,282	457	129	-	284
3	หนองจอก	4,138	1,755	991	668	242	97	385
4	บางรัก	1,434	977	255	101	-	81	20
5	บางเขน	12,102	6,416	2,394	1,476	931	257	628
6	บางกะปิ	20,640	10,419	5,053	1,879	530	1,522	1,237
7	ปทุมวัน	1,066	552	207	149	37	37	84
8	ป้อมปราบศัตรูพ่าย	2,123	1,218	434	238	53	69	111
9	พระโขนง	7,981	4,481	1,986	772	255	159	328
10	มีนบุรี	6,450	3,513	1,503	385	554	342	153
11	ลาดกระบัง	12,494	6,017	3,241	1,573	767	268	628
12	ยานนาวา	3,289	1,748	932	-	310	174	125
13	สัมพันธวงศ์	974	662	174	69	-	69	-
14	พญาไท	4,877	2,253	1,393	729	193	194	115
15	ธนบุรี	5,494	3,463	765	532	254	358	122
16	บางกอกใหญ่	4,094	2,152	1,165	534	93	46	104
17	ห้วยขวาง	7,441	4,025	1,395	978	331	363	349
18	คลองสาน	4,985	3,246	864	556	211	54	54
19	ตลิ่งชัน	9,800	4,449	2,521	1,373	540	272	645
20	บางกอกน้อย	8,579	3,717	1,949	1,488	449	207	769
21	บางขุนเทียน	6,637	3,673	1,606	613	145	249	351
22	ภาษีเจริญ	9,508	5,500	1,718	1,041	507	336	406
23	หนองแขม	9,493	4,969	2,515	751	692	198	368
24	ราษฎร์บูรณะ	4,282	2,210	1,270	325	201	163	113
25	บางพลัด	10,743	4,870	2,456	1,748	505	309	855

ตารางที่ 2 จำนวนครัวเรือนที่เลี้ยงสุนัข จำแนกตามจำนวนสุนัขในครัวเรือน เป็นรายเขต (ต่อ)

รหัสเขต	ชื่อเขต	จำนวนครัวเรือนที่เลี้ยงสุนัข						
		รวม	1 ตัว	2 ตัว	3 ตัว	4 ตัว	5 ตัว	มากกว่า 5 ตัว
26	ดินแดง	7,245	4,246	1,734	677	281	131	176
27	บึงกุ่ม	11,417	4,860	3,549	1,450	501	50	1,007
28	สาทร	3,252	1,715	592	444	301	-	200
29	บางซื่อ	10,165	6,021	1,898	1,137	295	249	565
30	จตุจักร	20,074	10,391	5,405	1,523	2,125	316	314
31	บางคอแหลม	6,420	3,434	1,499	788	327	230	142
32	ประเวศ	10,717	5,794	2,166	1,038	712	362	645
33	คลองเตย	6,164	3,695	1,041	667	378	207	176
34	สวนหลวง	8,645	4,023	2,246	1,012	423	213	728
35	จอมทอง	7,453	4,443	1,944	493	405	-	168
36	ดอนเมือง	12,396	6,467	3,289	992	510	380	758
37	ราชเทวี	3,189	1,755	940	198	45	-	251
38	ลาดพร้าว	14,959	6,723	4,258	1,813	848	569	748
39	วัฒนา	6,677	2,580	1,593	961	808	313	422
40	บางแค	14,945	7,566	3,763	1,819	927	299	571
41	หลักสี่	8,830	4,423	2,538	714	424	359	372
42	สายไหม	10,924	5,740	2,779	1,150	884	206	165
43	คันนายาว	4,832	2,702	1,407	280	166	145	132
44	สะพานสูง	2,879	1,609	738	170	174	33	155
45	วังทองหลาง	12,320	5,953	3,751	1,029	610	406	571
46	คลองสามวา	5,693	2,500	1,755	726	233	213	266
47	บางนา	11,820	4,643	2,870	2,038	936	112	1,221
48	ทวีวัฒนา	6,930	3,198	1,681	1,157	212	198	484
49	ทุ่งครุ	6,695	3,593	1,645	584	426	196	251
50	บางบอน	8,276	4,320	1,916	920	633	244	243

ตารางที่ 3 จำนวนสุนัขในครัวเรือน จำแนกตามเพศ เป็นรายเขต พ.ศ.2549

รหัสเขต	ชื่อเขต	จำนวนสุนัข รวม	เพศเมีย		เพศผู้	
			จำนวน	ร้อยละ	จำนวน	ร้อยละ
	รวม	823,503	354,651	43.1	468,851	56.9
1	พระนคร	4,224	2,334	55.2	1,891	44.8
2	ดุสิต	9,980	4,806	48.2	5,175	51.8
3	หนองจอก	10,769	4,627	43.0	6,141	57.0
4	บางรัก	2,375	1,320	55.6	1,056	44.4
5	บางเขน	25,057	11,061	44.1	13,996	55.9
6	บางกะปิ	45,040	21,281	47.2	23,759	52.8
7	ปทุมวัน	2,303	951	41.3	1,352	58.7
8	ป้อมปราบศัตรูพ่าย	4,356	1,780	40.9	2,575	59.1
9	พระโขนง	15,837	6,969	44.0	8,868	56.0
10	มีนบุรี	12,658	5,487	43.4	7,170	56.6
11	ลาดกระบัง	26,040	8,804	33.8	17,236	66.2
12	ยานนาวา	6,683	2,117	31.7	4,566	68.3
13	สัมพันธวงศ์	1,565	973	62.2	592	37.8
14	พญาไท	10,281	4,110	40.0	6,171	60.0
15	ธนบุรี	10,311	4,127	40.0	6,184	60.0
16	บางกอกใหญ่	7,785	3,701	47.5	4,084	52.5
17	ห้วยขวาง	15,402	7,530	48.9	7,872	51.1
18	คลองสาน	8,569	3,224	37.6	5,344	62.4
19	ตลิ่งชัน	22,119	8,377	37.9	13,742	62.1
20	บางกอกน้อย	25,828	13,254	51.3	12,574	48.7
21	บางขุนเทียน	13,643	5,590	41.0	8,054	59.0
22	ภาษีเจริญ	18,743	7,470	39.9	11,274	60.1
23	หนองแขม	18,888	8,759	46.4	10,129	53.6
24	ราษฎร์บูรณะ	8,206	2,690	32.8	5,517	67.2
25	บางพลัด	26,521	12,016	45.3	14,505	54.7

ตารางที่ 3 จำนวนสุนัขในครัวเรือน จำแนกตามเพศ เป็นรายเขต (ต่อ)

รหัสเขต	ชื่อเขต	จำนวนสุนัข รวม	เพศเมีย		เพศผู้	
			จำนวน	ร้อยละ	จำนวน	ร้อยละ
26	ดินแดง	13,267	6,417	48.4	6,850	51.6
27	ปทุม	26,599	13,591	51.1	13,008	48.9
28	สาทร	6,913	2,881	41.7	4,033	58.3
29	บางซื่อ	19,862	8,604	43.3	11,258	56.7
30	จตุจักร	39,782	15,559	39.1	24,223	60.9
31	บางคอแหลม	12,353	6,277	50.8	6,076	49.2
32	ประเวศ	22,827	9,900	43.4	12,928	56.6
33	คลองเตย	12,053	5,067	42.0	6,986	58.0
34	สวนหลวง	21,132	10,451	49.5	10,681	50.5
35	จอมทอง	12,588	5,416	43.0	7,172	57.0
36	ดอนเมือง	26,433	10,989	41.6	15,444	58.4
37	ราชเทวี	6,550	2,939	44.9	3,611	55.1
38	ลาดพร้าว	32,538	12,655	38.9	19,883	61.1
39	วัฒนา	17,202	8,159	47.4	9,044	52.6
40	บางแค	30,379	13,310	43.8	17,069	56.2
41	หลักสี่	17,753	6,939	39.1	10,814	60.9
42	สายไหม	20,741	9,345	45.1	11,397	54.9
43	คันนายาว	8,644	4,195	48.5	4,449	51.5
44	สะพานสูง	5,902	2,056	34.8	3,846	65.2
45	วังทองหลาง	27,283	11,423	41.9	15,860	58.1
46	คลองสามวา	11,884	4,235	35.6	7,649	64.4
47	บางนา	32,981	13,552	41.1	19,429	58.9
48	ทวีวัฒนา	15,280	5,770	37.8	9,509	62.2
49	ทุ่งครุ	13,099	4,987	38.1	8,111	61.9
50	บางบอน	16,273	6,576	40.4	9,696	59.6

ตารางที่ 4 จำนวนครัวเรือนและสุนัขที่ได้รับการฉีดวัคซีนป้องกันโรคพิษสุนัขบ้า เป็นรายเขต พ.ศ.2549

รหัสเขต	ชื่อเขต	จำนวน ครัวเรือน ที่เลี้ยงสุนัข	ครัวเรือนที่สุนัข ได้รับการฉีดวัคซีน		จำนวน สุนัข	สุนัขที่ได้รับ การฉีดวัคซีน	
			จำนวน	ร้อยละ		จำนวน	ร้อยละ
	รวม	389,097	362,752	93.2	823,503	753,479	91.5
1	พระนคร	2,470	2,410	97.6	4,224	4,051	95.9
2	ดุสิต	5,086	4,900	96.3	9,980	9,293	93.1
3	หนองจอก	4,138	3,539	85.5	10,769	9,538	88.6
4	บางรัก	1,434	1,302	90.8	2,375	2,202	92.7
5	บางเขน	12,102	11,494	95.0	25,057	23,247	92.8
6	บางกะปิ	20,640	18,813	91.1	45,040	41,180	91.4
7	ปทุมวัน	1,066	1,066	100.0	2,303	2,133	92.6
8	ป้อมปราบศัตรูพ่าย	2,123	2,121	99.9	4,356	4,356	100.0
9	พระโขนง	7,981	7,208	90.3	15,837	14,456	91.3
10	มีนบุรี	6,450	5,977	92.7	12,658	11,773	93.0
11	ลาดกระบัง	12,494	10,943	87.6	26,040	22,520	86.5
12	ยานนาวา	3,289	3,152	95.8	6,683	6,255	93.6
13	สัมพันธวงศ์	974	974	100.0	1,565	1,427	91.1
14	พญาไท	4,877	4,810	98.6	10,281	10,158	98.8
15	ธนบุรี	5,494	5,327	97.0	10,311	10,144	98.4
16	บางกอกใหญ่	4,094	3,796	92.7	7,785	6,943	89.2
17	ห้วยขวาง	7,441	7,081	95.2	15,402	14,748	95.8
18	คลองสาน	4,985	4,985	100.0	8,569	8,569	100.0
19	ตลิ่งชัน	9,800	7,685	78.4	22,119	16,836	76.1
20	บางกอกน้อย	8,579	7,461	87.0	25,828	17,554	68.0
21	บางขุนเทียน	6,637	6,243	94.1	13,643	12,126	88.9
22	ภาษีเจริญ	9,508	8,601	90.5	18,743	17,333	92.5
23	หนองแขม	9,493	9,083	95.7	18,888	17,911	94.8
24	ราชบุรีบูรณะ	4,282	4,137	96.6	8,206	7,931	96.6
25	บางพลัด	10,743	10,007	93.2	26,521	25,117	94.7

ตารางที่ 4 จำนวนครัวเรือนและสุนัขที่ได้รับการฉีดวัคซีนป้องกันโรคพิษสุนัขบ้า เป็นรายเขต (ต่อ)

รหัสเขต	ชื่อเขต	จำนวน ครัวเรือน ที่เลี้ยงสุนัข	ครัวเรือนที่สุนัข		จำนวน สุนัข	สุนัขที่ได้รับ	
			ได้รับการฉีดวัคซีน			การฉีดวัคซีน	
			จำนวน	ร้อยละ		จำนวน	ร้อยละ
26	ดินแดง	7,245	6,885	95.0	13,267	12,905	97.3
27	บึงกุ่ม	11,417	11,198	98.1	26,599	25,870	97.3
28	สาทร	3,252	3,046	93.7	6,913	6,244	90.3
29	บางซื่อ	10,165	9,718	95.6	19,862	18,576	93.5
30	จตุจักร	20,074	19,623	97.8	39,782	38,706	97.3
31	บางคอแหลม	6,420	6,310	98.3	12,353	11,999	97.1
32	ประเวศ	10,717	9,532	88.9	22,827	20,118	88.1
33	คลองเตย	6,164	5,855	95.0	12,053	10,249	85.0
34	สวนหลวง	8,645	8,278	95.8	21,132	20,151	95.4
35	จอมทอง	7,453	7,080	95.0	12,588	11,971	95.1
36	ดอนเมือง	12,396	11,237	90.7	26,433	23,687	89.6
37	ราชเทวี	3,189	2,649	83.1	6,550	5,903	90.1
38	ลาดพร้าว	14,959	13,677	91.4	32,538	29,890	91.9
39	วัฒนา	6,677	6,530	97.8	17,202	15,955	92.7
40	บางแค	14,945	14,163	94.8	30,379	28,735	94.6
41	หลักสี่	8,830	8,678	98.3	17,753	16,988	95.7
42	สายไหม	10,924	10,366	94.9	20,741	19,725	95.1
43	คันนายาว	4,832	4,552	94.2	8,644	8,066	93.3
44	สะพานสูง	2,879	2,782	96.6	5,902	5,675	96.1
45	วังทองหลาง	12,320	11,662	94.7	27,283	25,148	92.2
46	คลองสามวา	5,693	4,887	85.8	11,884	8,855	74.5
47	บางนา	11,820	10,739	90.9	32,981	29,407	89.2
48	ทวีวัฒนา	6,930	6,585	95.0	15,280	14,648	95.9
49	ทุ่งครุ	6,695	6,528	97.5	13,099	12,664	96.7
50	บางบอน	8,276	7,077	85.5	16,273	13,542	83.2

ตารางที่ 5 จำนวนครัวเรือน และจำนวนสุนัขที่เกิด เป็นรายเขต พ.ศ.2549

รหัสเขต	ชื่อเขต	จำนวนครัวเรือน ที่เลี้ยงสุนัข	ครัวเรือนที่มีสุนัขเกิด		จำนวนสุนัข ที่เกิด
			จำนวน	ร้อยละ	
	รวม	389,097	9,948	2.6	40,832
1	พระนคร	2,470	-	-	-
2	ดุสิต	5,086	340	6.7	1,304
3	หนองจอก	4,138	97	2.3	1,450
4	บางรัก	1,434	-	-	-
5	บางเขน	12,102	496	4.1	2,056
6	บางกะปิ	20,640	325	1.6	967
7	ปทุมวัน	1,066	57	5.3	170
8	ป้อมปราบศัตรูพ่าย	2,123	-	-	-
9	พระโขนง	7,981	92	1.2	510
10	มีนบุรี	6,450	243	3.8	1,009
11	ลาดกระบัง	12,494	600	4.8	3,330
12	ยานนาวา	3,289	95	2.9	330
13	สัมพันธวงศ์	974	-	-	-
14	พญาไท	4,877	47	1.0	94
15	ธนบุรี	5,494	57	1.0	57
16	บางกอกใหญ่	4,094	248	6.1	961
17	ห้วยขวาง	7,441	143	1.9	370
18	คลองสาน	4,985	-	-	-
19	ตลิ่งชัน	9,800	477	4.9	1,756
20	บางกอกน้อย	8,579	367	4.3	1,147
21	บางขุนเทียน	6,637	240	3.6	776
22	ภาษีเจริญ	9,508	158	1.7	516
23	หนองแขม	9,493	141	1.5	504
24	ราษฎร์บูรณะ	4,282	-	-	-
25	บางพลัด	10,743	379	3.5	1,372

ตารางที่ 5 จำนวนครัวเรือน และจำนวนสุนัขที่เกิด เป็นรายเขต (ต่อ)

รหัสเขต	ชื่อเขต	จำนวนครัวเรือน ที่เลี้ยงสุนัข	ครัวเรือนที่มีสุนัขเกิด		จำนวนสุนัข ที่เกิด
			จำนวน	ร้อยละ	
26	ดินแดง	7,245	79	1.1	79
27	ปทุม	11,417	196	1.7	741
28	สาทร	3,252	288	8.9	979
29	บางซื่อ	10,165	202	2.0	1,080
30	จตุจักร	20,074	220	1.1	2,102
31	บางคอแหลม	6,420	184	2.9	455
32	ประเวศ	10,717	702	6.6	2,829
33	คลองเตย	6,164	80	1.3	524
34	สวนหลวง	8,645	-	-	-
35	จอมทอง	7,453	-	-	-
36	ดอนเมือง	12,396	514	4.1	2,945
37	ราชเทวี	3,189	45	1.4	269
38	ลาดพร้าว	14,959	285	1.9	903
39	วัฒนา	6,677	328	4.9	1,733
40	บางแค	14,945	345	2.3	1,259
41	หลักสี่	8,830	221	2.5	411
42	สายไหม	10,924	263	2.4	948
43	คันนายาว	4,832	93	1.9	391
44	สะพานสูง	2,879	38	1.3	75
45	วังทองหลาง	12,320	27	0.2	302
46	คลองสามวา	5,693	162	2.8	393
47	บางนา	11,820	429	3.6	1,666
48	ทวีวัฒนา	6,930	86	1.2	142
49	ทุ่งครุ	6,695	345	5.2	1,030
50	บางบอน	8,276	214	2.6	895

ตารางที่ 6 จำนวนครัวเรือน และสุนัขที่ตาย จำแนกตามกลุ่มอายุ เป็นรายเขต พ.ศ.2549

รหัสเขต	ชื่อเขต	จำนวน ครัวเรือน ที่เลี้ยงสุนัข	ครัวเรือน		จำนวนสุนัขที่ตาย		
			ที่มีสุนัขตาย		รวม	อายุ ต่ำกว่า 1 ปี	อายุตั้งแต่ 1 ปีขึ้นไป
	รวม	389,097	16,607	4.3	28,196	10,727	17,469
1	พระนคร	2,470	58	2.3	58	-	58
2	ดุสิต	5,086	198	3.9	198	-	198
3	หนองจอก	4,138	387	9.4	1,837	1,016	822
4	บางรัก	1,434	81	5.6	81	-	81
5	บางเขน	12,102	590	4.9	1,726	866	860
6	บางกะปิ	20,640	1,612	7.8	2,175	126	2,049
7	ปทุมวัน	1,066	64	6.0	128	-	128
8	ป้อมปราบศัตรูพ่าย	2,123	58	2.7	58	-	58
9	พระโขนง	7,981	52	0.7	52	52	-
10	มีนบุรี	6,450	238	3.7	385	196	189
11	ลาดกระบัง	12,494	599	4.8	1,705	1,393	313
12	ยานนาวา	3,289	187	5.7	373	184	189
13	สัมพันธวงศ์	974	53	5.4	53	-	53
14	พญาไท	4,877	105	2.2	152	-	152
15	ธนบุรี	5,494	160	2.9	160	-	160
16	บางกอกใหญ่	4,094	378	9.2	430	105	325
17	ห้วยขวาง	7,441	278	3.7	278	139	139
18	คลองสาน	4,985	163	3.3	163	-	163
19	ตลิ่งชัน	9,800	572	5.8	941	556	385
20	บางกอกน้อย	8,579	457	5.3	457	246	210
21	บางขุนเทียน	6,637	209	3.1	342	221	121
22	ภาษีเจริญ	9,508	251	2.6	251	42	209
23	หนองแขม	9,493	423	4.5	907	344	563
24	ราชบุรีบูรณะ	4,282	138	3.2	333	101	233
25	บางพลัด	10,743	657	6.1	1,081	62	1,018

ตารางที่ 6 จำนวนครัวเรือน และสุนัขที่ตาย จำแนกตามกลุ่มอายุ เป็นรายเขต (ต่อ)

รหัสเขต	ชื่อเขต	จำนวน ครัวเรือน ที่เลี้ยงสุนัข	ครัวเรือน		จำนวนสุนัขที่ตาย		
			ที่มีสุนัขตาย		รวม	อายุ ต่ำกว่า 1 ปี	อายุตั้งแต่ 1 ปีขึ้นไป
			จำนวน	ร้อยละ			
26	ดินแดง	7,245	122	1.7	157	-	157
27	ปิ่นเกล้า	11,417	911	8.0	1,484	263	1,221
28	สาทร	3,252	159	4.9	288	133	155
29	บางซื่อ	10,165	729	7.2	931	121	810
30	จตุจักร	20,074	172	0.9	263	170	93
31	บางคอแหลม	6,420	-	-	-	-	-
32	ประเวศ	10,717	933	8.7	1,921	1,564	357
33	คลองเตย	6,164	122	2.0	287	207	80
34	สวนหลวง	8,645	42	0.5	42	42	-
35	จอมทอง	7,453	14	0.2	14	-	14
36	ดอนเมือง	12,396	1,068	8.6	1,626	486	1,141
37	ราชเทวี	3,189	134	4.2	224	-	224
38	ลาดพร้าว	14,959	753	5.0	807	173	635
39	วัฒนา	6,677	709	10.6	1,074	491	583
40	บางแค	14,945	540	3.6	1,068	183	884
41	หลักสี่	8,830	172	1.9	408	275	133
42	สายไหม	10,924	119	1.1	163	87	76
43	คันนายาว	4,832	51	1.1	206	206	-
44	สะพานสูง	2,879	38	1.3	38	-	38
45	วังทองหลาง	12,320	72	0.6	144	-	144
46	คลองสามวา	5,693	118	2.1	118	-	118
47	บางนา	11,820	1,322	11.2	2,027	215	1,812
48	ทวีวัฒนา	6,930	175	2.5	175	56	118
49	ทุ่งครุ	6,695	67	1.0	160	160	-
50	บางบอน	8,276	97	1.2	245	245	-

ตารางที่ 7 จำนวนครัวเรือนที่เลี้ยงสุนัข จำแนกตามจำนวนสุนัขที่เลี้ยง เพศ กลุ่มอายุ
และสุนัขได้รับการฉีดวัคซีน พ.ศ.2549

จำนวนสุนัข ที่เลี้ยง	จำนวนครัวเรือน						ที่สุนัขได้ รับการฉีด วัคซีน
	ที่เลี้ยงสุนัข	มีสุนัขเพศเมีย		มีสุนัขเพศผู้			
		ต่ำกว่า 6 เดือน	ตั้งแต่ 6 เดือนขึ้นไป	ต่ำกว่า 6 เดือน	ตั้งแต่ 6 เดือนขึ้นไป		
รวม	389,097	14,632	202,175	18,618	282,421	362,752	
1 ตัว	199,207	4,876	65,355	6,525	122,450	183,110	
2 ตัว	95,576	2,892	56,169	3,943	75,600	90,024	
3 ตัว	42,345	1,551	33,779	2,204	37,345	40,234	
4 ตัว	21,630	1,138	18,421	1,301	19,641	20,752	
5 ตัว	11,314	821	10,425	1,149	9,608	10,842	
6 ตัว	8,255	1,109	7,657	1,315	7,615	7,736	
7 ตัว	2,930	550	2,878	666	2,667	2,525	
8 ตัว	2,181	307	1,969	269	1,974	2,126	
9 ตัว	1,817	477	1,818	372	1,715	1,817	
10 ตัว	1,466	327	1,373	376	1,467	1,429	
11 ตัว	279	61	278	61	278	279	
12 ตัว	542	129	541	91	502	434	
13 ตัว	126	-	127	-	127	126	
14 ตัว	322	47	275	-	322	322	
15 ตัว	279	145	279	145	279	278	
16 ตัว	157	105	157	69	157	157	
17 ตัว	33	-	33	-	33	33	
18 ตัว	108	-	109	35	109	108	
20 ตัว	228	-	228	-	228	170	
มากกว่า 20 ตัว	304	97	304	97	304	249	

ตารางที่ 8 จำนวนครัวเรือนที่เลี้ยงสุนัข ครัวเรือนที่มีสุนัขเกิดและตาย จำแนกตาม
จำนวนสุนัขที่เลี้ยง พ.ศ.2549

จำนวนสุนัข ที่เลี้ยง	จำนวน ครัวเรือน ที่เลี้ยงสุนัข	ครัวเรือน		ครัวเรือนมีสุนัขตาย				
		มีสุนัขเกิด	ร้อยละ	รวม	ร้อยละ	อายุต่ำกว่า 1 ปี	อายุตั้งแต่ 1 ปีขึ้นไป	
								จำนวน
รวม	389,097	9,948	2.6	16,607	4.3	4,449	12,438	
1	ตัว	199,207	1,252	0.6	4,746	2.4	874	3,872
2	ตัว	95,576	1,743	1.8	3,950	4.1	842	3,145
3	ตัว	42,345	1,566	3.7	2,452	5.8	829	1,725
4	ตัว	21,630	1,150	5.3	1,221	5.6	284	937
5	ตัว	11,314	1,008	8.9	575	5.1	196	379
6	ตัว	8,255	1,101	13.3	1,726	20.9	649	1,126
7	ตัว	2,930	538	18.4	427	14.6	213	214
8	ตัว	2,181	298	13.7	327	15.0	51	276
9	ตัว	1,817	232	12.8	167	9.2	114	52
10	ตัว	1,466	492	33.6	290	19.8	138	152
11	ตัว	279	92	33.0	123	44.1	61	123
12	ตัว	542	129	23.8	140	25.8	52	88
13	ตัว	126	-	-	-	-	-	-
14	ตัว	322	47	14.6	116	36.1	69	47
15	ตัว	279	91	32.7	126	45.2	41	85
16	ตัว	157	105	67.0	36	23.0	36	36
17	ตัว	33	-	-	-	-	-	-
18	ตัว	108	-	-	-	-	-	-
20	ตัว	228	-	-	72	31.5	-	72
มากกว่า								
20	ตัว	304	101	33.2	109	35.8	-	109