

สำมะโนอุตสาหกรรม พ.ศ. 2550  
(ข้อมูลพื้นฐาน : นอกเขตเทศบาล)  
จังหวัดสุโขทัย

THE 2007 INDUSTRIAL CENSUS  
(BASIC INFORMATION : NON-MUNICIPAL AREA)  
SUKHOTHAI PROVINCE



E1013F500000P41T1



สำนักงานสถิติแห่งชาติ  
กระทรวงเทคโนโลยีสารสนเทศและการสื่อสาร  
NATIONAL STATISTICAL OFFICE  
MINISTRY OF INFORMATION AND COMMUNICATION TECHNOLOGY

13  
2550

**คำนำ**

**บทสรุปสำหรับผู้บริหาร**

**แผนภูมิ**

- ✿ แผนภูมิ ก
- ✿ แผนภูมิ ข
- ✿ แผนภูมิ ค
- ✿ แผนภูมิ ง
- ✿ แผนภูมิ จ
- ✿ แผนภูมิ ฉ
- ✿ แผนภูมิ ช

**บทที่ 1 บทนำ**

- ✿ ความเป็บบมา
- ✿ วัตถุประสงค์
- ✿ รายการข้อมูลที่เกี่ยวข้อง
- ✿ ขอบข่ายและคุ้มครอง
- ✿ คาบเวลาอ้างอิง
- ✿ แนวคิดและคำนิยาม
- ✿ วิธีการและขั้นตอนการเก็บรวบรวมข้อมูล
- ✿ การประมวลผลข้อมูล
- ✿ การนำเสนอข้อมูลและจัดทำรายงาน

**บทที่ 2 สรุปข้อมูลที่สำคัญ**

- ✿ จำนวนสถานประกอบการ
- ✿ กิจกรรมทางเศรษฐกิจ
- ✿ ขนาดของสถานประกอบการ
- ✿ รูปแบบการจัดตั้งตามกฎหมาย
- ✿ รูปแบบการจัดตั้งทางเศรษฐกิจ
- ✿ คนทำงาน และลูกจ้าง

**ตารางสถิติ**

**คณะผู้จัดทำ CD-ROM**

**หน่วยงานที่เผยแพร่**

**ตารางสถิติในรูป Format Excel**

หน่วยงานที่เผยแพร่

สำนักสถิติพยากรณ์  
สำนักงานสถิติแห่งชาติ  
ถนนหลานหลวง เขตป้อมปราบศัตรูพ่าย กทม. 10100  
โทรศัพท์ 0 2281 0333 ต่อ 1413  
โทรสาร 0 2281 6438  
ไปรษณีย์อิเล็กทรอนิกส์ : binfodsm@nso.go.th

Distributed by

Statistical Forecasting Bureau,  
National Statistical Office,  
Larn Luang Rd., Bangkok 10100, THAILAND  
Tel. : + 66 2281 0333 ext. 1413  
Fax : + 66 2281 6438  
E-mail : binfodsm@nso.go.th

ปีที่จัดพิมพ์

2549

Published

2006

ISBN

974-11-2616-6

จัดพิมพ์โดย

สำนักงานสถิติจังหวัดสุโขทัย

Printed by

Sukhothai Provincial Statistical Office

## คำนำ

ในปัจจุบันโครงสร้างการผลิตของประเทศไทย ได้เปลี่ยนแปลงจากระบบเศรษฐกิจแบบเกษตรกรรม มาเป็นระบบเศรษฐกิจแบบอุตสาหกรรมมากขึ้น นอกจากนี้จะมีอุตสาหกรรมใหม่ ๆ เกิดขึ้นจำนวนมากแล้ว ลักษณะการประกอบอุตสาหกรรมขนาดเล็กและอุตสาหกรรมในครัวเรือนก็มีบทบาทต่อการเจริญเติบโตทางเศรษฐกิจโดยรวมของประเทศมากขึ้น ข้อมูลโครงสร้างพื้นฐานเกี่ยวกับการประกอบอุตสาหกรรมการผลิตจึงมีความสำคัญสำหรับการกำหนดนโยบายและวางแผนพัฒนาด้านเศรษฐกิจและอุตสาหกรรมทั้งในระดับประเทศ และระดับจังหวัด ทำให้ความต้องการใช้ข้อมูลดังกล่าวได้เพิ่มมากขึ้นทั้งในภาครัฐและเอกชน

สำนักงานสถิติแห่งชาติ ซึ่งเป็นหน่วยงานที่รับผิดชอบในการเก็บข้อมูลทั้งทางด้านเศรษฐกิจและสังคมของประเทศ จึงกำหนดให้มีการจัดทำสำมะโนอุตสาหกรรมขึ้น ซึ่งเป็นการจัดทำครั้งที่ 3 ของประเทศไทย ในการจัดทำสำมะโนอุตสาหกรรมครั้งนี้ ได้ดำเนินการเก็บรวบรวมข้อมูลเป็น 2 ขั้นตอนคือ ขั้นการเก็บรวบรวมข้อมูลพื้นฐานของสถานประกอบการทุกประเภท และขั้นการเก็บรวบรวมข้อมูลรายละเอียด ซึ่งจะเก็บรวบรวมรายละเอียดเฉพาะการประกอบอุตสาหกรรมการผลิต

รายงานฉบับนี้ เป็นรายงานผลการปฏิบัติงานขั้นที่ 1 ซึ่งดำเนินการในปี 2549 ข้อมูลที่นำเสนอเป็นข้อมูลพื้นฐานของสถานประกอบการที่มีคนทำงานตั้งแต่ 1 คนขึ้นไป ที่ประกอบอุตสาหกรรมการผลิต ธุรกิจทางการค้าและธุรกิจทางการบริการ การก่อสร้าง การขนส่งทางบก สถานที่เก็บสินค้า ตัวแทนธุรกิจการท่องเที่ยว การโทรคมนาคม และกิจกรรมด้านโรงพยาบาล ที่ตั้งอยู่นอกเขตเทศบาลของจังหวัดสุโขทัย

สำนักงานสถิติแห่งชาติ ใคร่ขอขอบคุณผู้ประกอบการและผู้เกี่ยวข้องทุกฝ่ายที่ได้ให้ความร่วมมือในการให้ข้อมูล ซึ่งเป็นผลให้การปฏิบัติงานครั้งนี้สำเร็จลุล่วงไปด้วยดี

## บทสรุปสำหรับผู้บริหาร

ปัจจุบัน โครงสร้างการผลิตของประเทศไทย ได้เปลี่ยนแปลงจากระบบเศรษฐกิจแบบเกษตรกรรมมาเป็นระบบเศรษฐกิจแบบอุตสาหกรรมมากขึ้น นอกจากนี้จะมีอุตสาหกรรมใหม่ ๆ เกิดขึ้นจำนวนมากแล้ว ลักษณะการประกอบอุตสาหกรรมขนาดเล็กและอุตสาหกรรมในครัวเรือนก็มีบทบาทต่อการเจริญเติบโตทางเศรษฐกิจโดยรวมของประเทศมากขึ้น สำนักงานสถิติแห่งชาติ ในฐานะเป็นหน่วยงานที่รับผิดชอบในการเก็บรวบรวมข้อมูลทั้งทางด้านเศรษฐกิจและสังคมของประเทศ จึงกำหนดให้มีการจัดทำสำมะโนอุตสาหกรรม พ.ศ. 2550 ขึ้น ซึ่งนับเป็นครั้งที่ 3 ของประเทศไทย โดยครั้งแรกจัดทำในปี พ.ศ. 2507 และครั้งที่สองในปี พ.ศ. 2540

ในการจัดทำสำมะโนอุตสาหกรรมครั้งนี้ ได้ดำเนินการเก็บรวบรวมข้อมูลเป็น 2 ขั้นตอนคือ ขั้นการเก็บรวบรวมข้อมูลพื้นฐานของสถานประกอบการทุกประเภท และขั้นการเก็บรวบรวมข้อมูลรายละเอียด ซึ่งจะเก็บรวบรวมรายละเอียดเฉพาะการประกอบอุตสาหกรรมการผลิต

สำหรับข้อมูลที่น่าสนใจในรายงานฉบับนี้ เป็นรายงานผลการปฏิบัติงานขั้นที่ 1 ซึ่งดำเนินการ เก็บรวบรวมข้อมูลระหว่างเดือนเมษายน – พฤษภาคม 2549 ข้อมูลที่น่าสนใจเป็นข้อมูลพื้นฐานของสถานประกอบการที่มีคนทำงานตั้งแต่ 1 คนขึ้นไป ที่ประกอบอุตสาหกรรมการผลิต ธุรกิจทางการค้าและธุรกิจทางการบริการ การก่อสร้าง การขนส่งทางบก สถานที่เก็บสินค้า ตัวแทนธุรกิจการท่องเที่ยว การโทรคมนาคม และกิจกรรมด้านโรงพยาบาล ที่ตั้งอยู่นอกเขตเทศบาลของจังหวัดสุโขทัย ซึ่งสรุปข้อมูลที่สำคัญได้ ดังนี้

### 1. จำนวนสถานประกอบการ

จังหวัดสุโขทัยมีสถานประกอบการที่ตั้งอยู่นอกเขตเทศบาล จำนวน 8,507 สถานประกอบการ ซึ่งร้อยละ 20.3 อยู่ในอำเภอเมืองสุโขทัย รองลงมาอยู่ในอำเภอสรีสัชนาลัย กงไกรลาส ศรีสำโรง และสวรรคโลก ประมาณร้อยละ 14.3, 14.1, 12.1 และ 11.3 ตามลำดับ ที่เหลืออีกร้อยละ 27.9 กระจายอยู่ในอำเภอบ้านด่านลานหอย คีรีมาศ ศรีนคร และทุ่งเสลี่ยม โดยอำเภอศรีนครมีสถานประกอบการน้อยที่สุด คือร้อยละ 4.0

### 2. กิจกรรมทางเศรษฐกิจ

กิจกรรมทางเศรษฐกิจที่มีจำนวนสถานประกอบการมากที่สุด คือ การขายปลีก ยกเว้นยานยนต์และรถจักรยานยนต์ รวมทั้งการซ่อมแซมของใช้ส่วนบุคคลและของใช้ในครัวเรือน จำนวน 3,364 สถานประกอบการ หรือร้อยละ 39.5 รองลงมาคือ การผลิต จำนวน 2,158 สถานประกอบการหรือร้อยละ 25.5 การขาย การบำรุงรักษา และการซ่อมแซมยานยนต์และรถจักรยานยนต์ รวมทั้งการขายปลีกน้ำมันเชื้อเพลิงรถยนต์ จำนวน 962 สถานประกอบการ หรือร้อยละ 11.3 และโรงแรมและภัตตาคาร จำนวน 758 สถานประกอบการหรือร้อยละ 8.9 ส่วนกิจกรรมที่มีสถานประกอบการน้อยมาก คือ กิจกรรมด้านคอมพิวเตอร์และกิจกรรมที่เกี่ยวข้อง และกิจกรรมด้านโรงพยาบาล ซึ่งมีสถานประกอบการเพียงร้อยละ 0.1 เท่านั้น

### 3. ขนาดของสถานประกอบการ

ด้านขนาดของสถานประกอบการ ซึ่งพิจารณาจากจำนวนคนทำงานของสถานประกอบการ พบว่า

สถานประกอบการ จำนวน 8,127 สถานประกอบการหรือร้อยละ 95.5 มีจำนวนคนทำงาน 1 – 5 คน ที่เหลือร้อยละ 4.5 เป็นสถานประกอบการที่มีคนทำงาน 6 คนขึ้นไป โดยสถานประกอบการขนาด 6 – 10 คน มีประมาณร้อยละ 2.4

#### 4. รูปแบบการจัดตั้งตามกฎหมาย

สถานประกอบการส่วนใหญ่ จำนวน 8,276 สถานประกอบการหรือร้อยละ 97.3 มีรูปแบบการจัดตั้งตามกฎหมายเป็นส่วนบุคคล สถานประกอบการที่เป็นนิติบุคคล มีจำนวน 151 สถานประกอบการหรือร้อยละ 1.8

#### 5. รูปแบบการจัดตั้งทางเศรษฐกิจ

สถานประกอบการเกือบทั้งหมด ประมาณร้อยละ 99.4 มีรูปแบบการจัดตั้งทางเศรษฐกิจเป็นสำนักงานแห่งเดียว ที่เหลือเป็นสำนักงานใหญ่ และสำนักงานสาขา

#### 6. จำนวนคนทำงานและลูกจ้าง

จำนวนคนทำงานในสถานประกอบการ มีจำนวนทั้งสิ้น 21,202 คน กระจายอยู่ในสถานประกอบการ ขนาด 1 – 5 คน มากที่สุด คือ ประมาณ 14,993 คน หรือร้อยละ 70.7 รองลงมาคือ สถานประกอบการขนาดมากกว่า 200 คน และ 51 – 200 คน ซึ่งมีจำนวนคนทำงาน 2,544 คนหรือร้อยละ 12.0 และ 1,690 คนหรือร้อยละ 8.0 ตามลำดับ ที่เหลืออีกร้อยละ 9.3 กระจายอยู่ในสถานประกอบการขนาด 16 – 50 คน

ส่วนกิจกรรมทางเศรษฐกิจที่มีจำนวนคนทำงานมากที่สุด คือ กิจกรรมการผลิต มีจำนวน 6,729 คนหรือร้อยละ 31.7 รองลงมาเป็นการขายปลีก ยกเว้นยานยนต์และรถจักรยานยนต์ รวมทั้งการซ่อมแซมของใช้ส่วนบุคคลและของใช้ในครัวเรือน มีจำนวนคนทำงาน 6,032 คนหรือร้อยละ 28.4 ส่วนกิจกรรมอื่นๆ ที่เหลือมีจำนวนคนทำงานไม่มากนัก

จำนวนลูกจ้างในสถานประกอบการ มีจำนวนทั้งสิ้น 8,176 คน โดยสถานประกอบการขนาด 1 – 5 คน มีจำนวนลูกจ้างมากที่สุด คือ 3,112 คนหรือร้อยละ 38.1 รองลงมาเป็นสถานประกอบการที่มีขนาดมากกว่า 200 คน และขนาด 51 – 200 คน โดยมีจำนวนลูกจ้าง 2,139 คนหรือร้อยละ 26.2 และ 1,612 คนหรือร้อยละ 19.2 ตามลำดับ

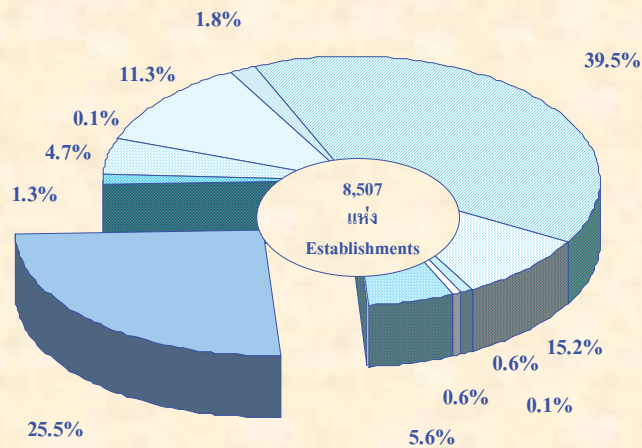
ส่วนกิจกรรมทางเศรษฐกิจที่มีจำนวนลูกจ้างมากที่สุด คือ กิจกรรมการผลิต มีลูกจ้าง 3,101 คนหรือร้อยละ 38.0 รองลงมาเป็นกิจกรรมด้านโรงพยาบาล และกิจกรรมการก่อสร้าง ซึ่งมีจำนวนลูกจ้าง 1,554 คนหรือร้อยละ 19.0 และ 912 คนหรือร้อยละ 11.2 ตามลำดับ




ແຜນກຸ່ມ

*Figures*

แผนภูมิ ก ร้อยละของสถานประกอบการ จำแนกตามกิจกรรมทางเศรษฐกิจ

Figure A Percentage of establishments by economic activity



-  การขาย การบำรุงรักษา และการซ่อมแซมยานยนต์ และรถจักรยานยนต์ฯ  
Sale, maintenance and repair of motor vehicles and motorcycles etc.
-  การขายส่งและการค้าเพื่อค่านายหน้า (ยกเว้น ยานยนต์และรถจักรยานยนต์)  
Wholesale trade and commission trade, except of motor vehicles and motorcycles
-  การขายปลีก ยกเว้น ยานยนต์ และรถจักรยานยนต์ รวมทั้งการซ่อมแซมฯ  
Retail trade, except of motor vehicles and motorcycles etc.
-  โรงแรมและภัตตาคาร  
Hotels and restaurants
-  กิจกรรมด้านอสังหาริมทรัพย์  
Real estate activities
-  กิจกรรมด้านคอมพิวเตอร์และกิจกรรมที่เกี่ยวข้อง  
Computer and related activities
-  การให้เช่าเครื่องจักรและเครื่องอุปกรณ์โดยไม่มีผู้ควบคุม การวิจัยและการพัฒนา และกิจกรรมด้านธุรกิจอื่น ๆ  
Renting of machinery and equipment without operator, research and development and other business activities
-  กิจกรรมนันทนาการและการบริการอื่น ๆ  
Recreational and other service activities
-  การผลิต  
Manufacturing
-  การก่อสร้าง  
Construction
-  การขนส่งทางบก การเก็บสินค้าและสถานที่เก็บสินค้า ตัวแทนธุรกิจการท่องเที่ยว และการโทรคมนาคม  
Other land transport, storage and warehousing, activities of travel agencies and telecommunications
-  กิจกรรมด้านโรงพยาบาล  
Hospital activity

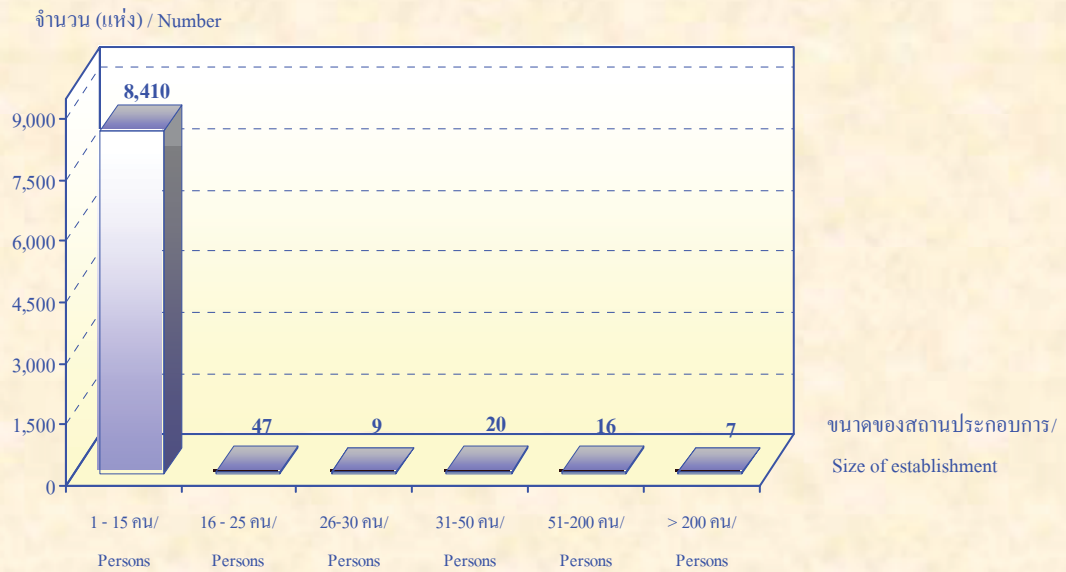
ที่มา : สำมะโนอุตสาหกรรม พ.ศ. 2550 (ข้อมูลพื้นฐาน : นอกเขตเทศบาล) จังหวัดสุโขทัย  
สำนักงานสถิติแห่งชาติ กระทรวงเทคโนโลยีสารสนเทศและการสื่อสาร

Source : The 2007 Industrial Census (Basic Information : Non-municipal area), Sukhothai Province  
National Statistical Office, Ministry of Information and Communication Technology.



### แผนภูมิ ข จำนวนสถานประกอบการ จำแนกตามขนาดของสถานประกอบการ

Figure B Number of establishments by size of establishment

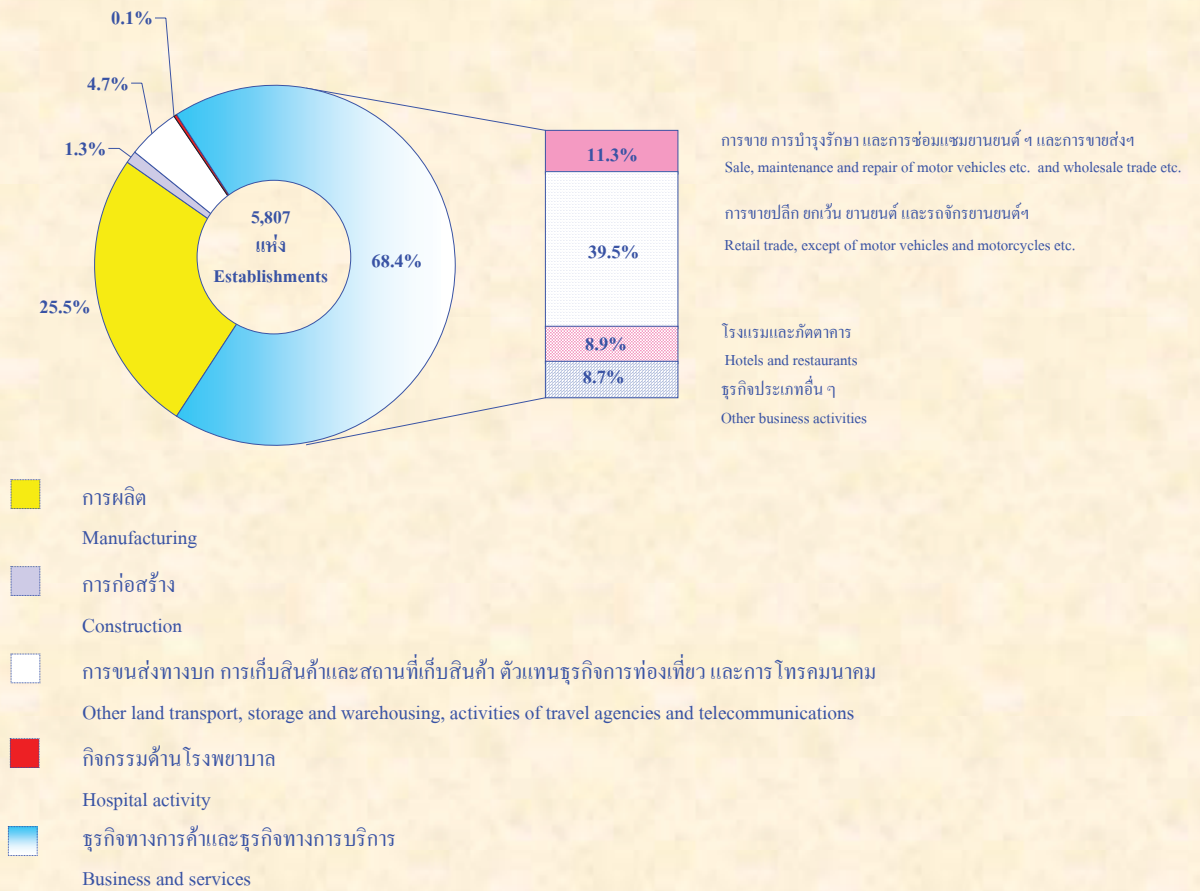


ที่มา : สำมะโนอุตสาหกรรม พ.ศ. 2550 (ข้อมูลพื้นฐาน : นอกเขตเทศบาล) จังหวัดสุโขทัย  
สำนักงานสถิติแห่งชาติ กระทรวงเทคโนโลยีสารสนเทศและการสื่อสาร

Source : The 2007 Industrial Census (Basic Information : Non-municipal area), Sukhothai Province  
National Statistical Office, Ministry of Information and Communication Technology.

แผนภูมิ ค ร้อยละของสถานประกอบการ จำแนกตามกิจกรรมทางเศรษฐกิจ

Figure C Percentage of establishments by economic activity

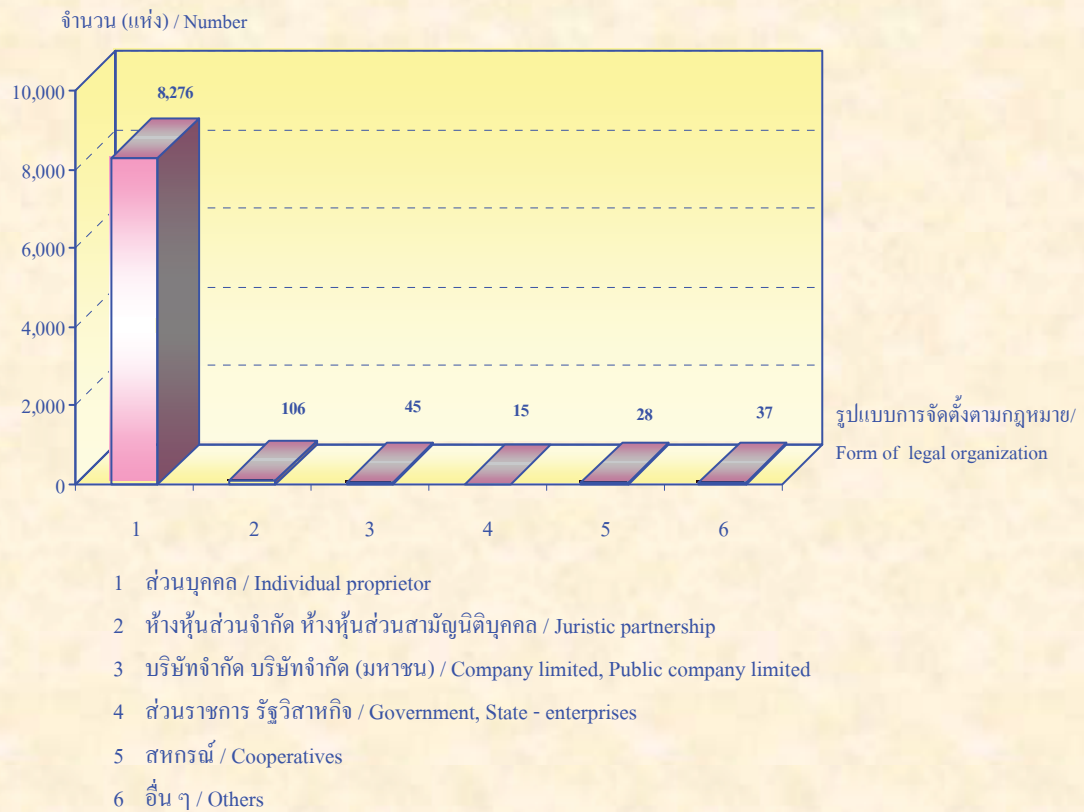


ที่มา : สำมะโนอุตสาหกรรม พ.ศ. 2550 (ข้อมูลพื้นฐาน : นอกเขตเทศบาล) จังหวัดสุโขทัย  
สำนักงานสถิติแห่งชาติ กระทรวงเทคโนโลยีสารสนเทศและการสื่อสาร

Source : The 2007 Industrial Census (Basic Information : Non-municipal area), Sukhothai Province  
National Statistical Office, Ministry of Information and Communication Technology.

## แผนภูมิ ง จำนวนสถานประกอบการ จำแนกตามรูปแบบการจัดตั้งตามกฎหมาย

Figure D Number of establishments by form of legal organization

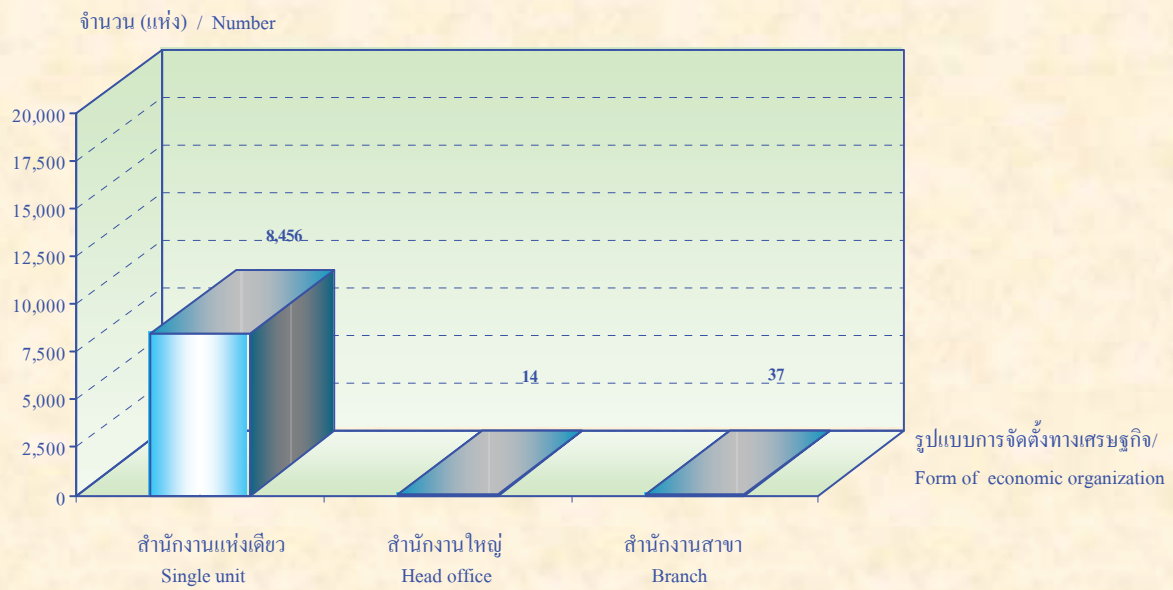


ที่มา : สำมะโนอุตสาหกรรม พ.ศ. 2550 (ข้อมูลพื้นฐาน : นอกเขตเทศบาล) จังหวัดสุโขทัย  
สำนักงานสถิติแห่งชาติ กระทรวงเทคโนโลยีสารสนเทศและการสื่อสาร

Source : The 2007 Industrial Census (Basic Information : Non-municipal area), Sukhothai Province  
National Statistical Office, Ministry of Information and Communication Technology.

แผนภูมิ จ จำนวนสถานประกอบการ จำแนกตามรูปแบบการจัดตั้งทางเศรษฐกิจ

Figure E Number of establishments by form of economic organization

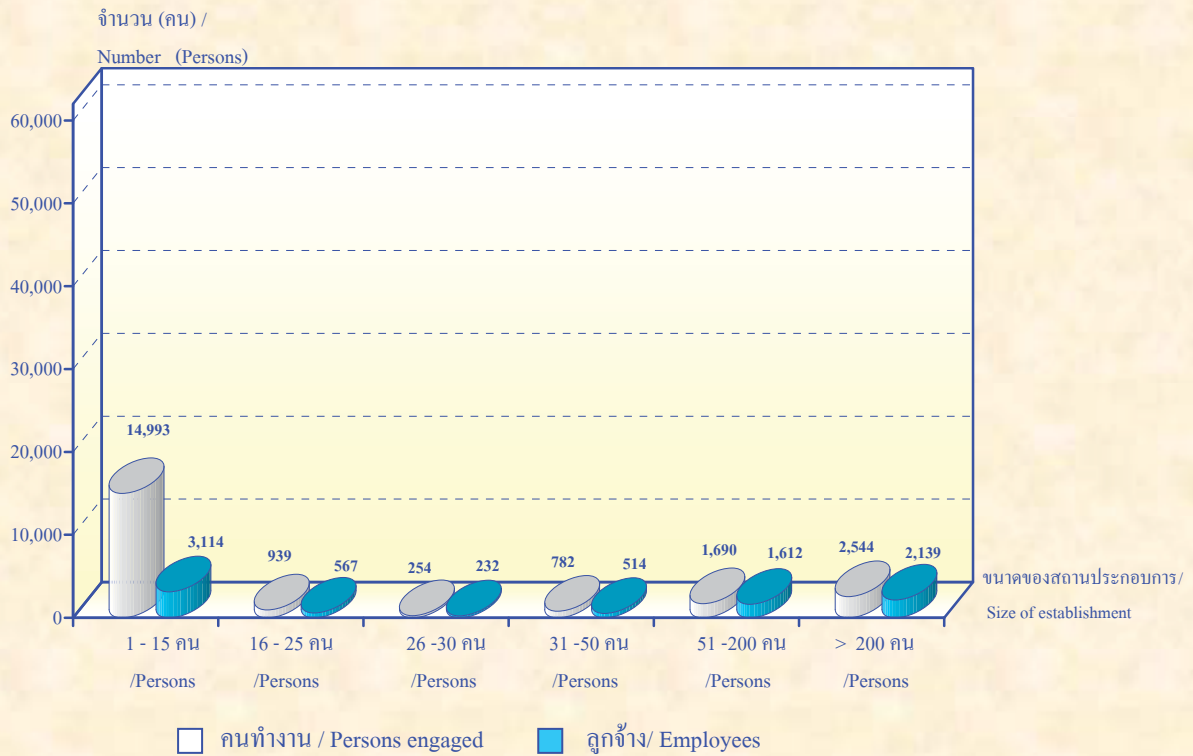


ที่มา : สำมะโนอุตสาหกรรม พ.ศ. 2550 (ข้อมูลพื้นฐาน : นอกเขตเทศบาล) จังหวัดสุโขทัย  
สำนักงานสถิติแห่งชาติ กระทรวงเทคโนโลยีสารสนเทศและการสื่อสาร

Source : The 2007 Industrial Census (Basic Information : Non-municipal area), Sukhothai Province  
National Statistical Office, Ministry of Information and Communication Technology.

แผนภูมิ ค จำนวนคนทำงานและลูกจ้างในสถานประกอบการ จำแนกตามขนาดของสถานประกอบการ

Figure F Number of persons engaged and employees by size of establishment

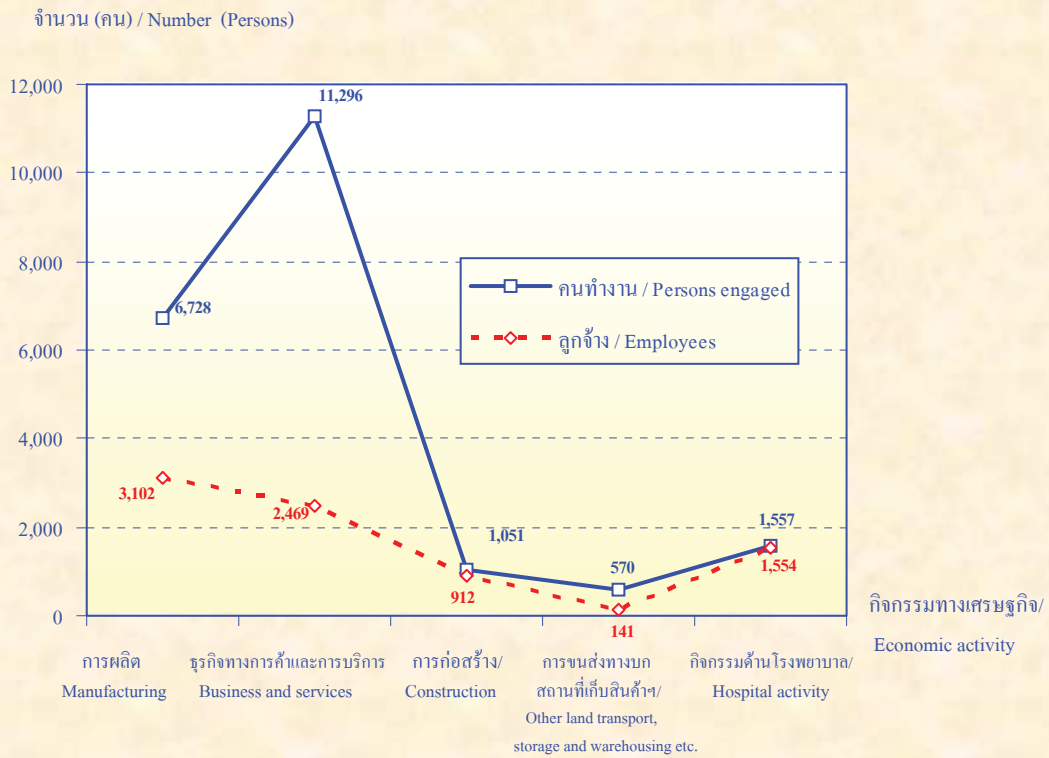


ที่มา : สำมะโนอุตสาหกรรม พ.ศ. 2550 (ข้อมูลพื้นฐาน : นอกเขตเทศบาล) จังหวัดสุโขทัย  
สำนักงานสถิติแห่งชาติ กระทรวงเทคโนโลยีสารสนเทศและการสื่อสาร

Source : The 2007 Industrial Census (Basic Information : Non-municipal area), Sukhothai Province  
National Statistical Office, Ministry of Information and Communication Technology.

แผนภูมิ ข จำนวนคนทำงานและลูกจ้างในสถานประกอบการ จำแนกตามกิจกรรมทางเศรษฐกิจ

Figure G Number of persons engaged and employees by economic activity



ที่มา : สำมะโนอุตสาหกรรม พ.ศ. 2550 (ข้อมูลพื้นฐาน : นอกเขตเทศบาล) จังหวัดสุโขทัย  
สำนักงานสถิติแห่งชาติ กระทรวงเทคโนโลยีสารสนเทศและการสื่อสาร

Source : The 2007 Industrial Census (Basic Information : Non-municipal area), Sukhothai Province  
National Statistical Office, Ministry of Information and Communication Technology.

# บทที่ 1

## บทนำ

### 1.1 ความเป็นมา

สำนักงานสถิติแห่งชาติ ได้จัดทำสำมะโนอุตสาหกรรมขึ้นเป็นครั้งแรกในปี 2507 และครั้งที่ 2 ในปี 2540 โดยมีวัตถุประสงค์ เพื่อเก็บรวบรวมข้อมูลเกี่ยวกับจำนวนและลักษณะที่สำคัญของสถานประกอบการอุตสาหกรรมทุกขนาดทั่วประเทศ เพื่อใช้ประกอบในการกำหนดนโยบายและวางแผนพัฒนาการลงทุน และปรับปรุงกิจการอุตสาหกรรมการผลิตทั้งในภาครัฐและเอกชน

ในปัจจุบัน โครงสร้างการผลิตของประเทศได้เปลี่ยนแปลงจากระบบเศรษฐกิจแบบเกษตรกรรมมาเป็นระบบเศรษฐกิจแบบอุตสาหกรรมมากขึ้น นอกจากนี้จะมีอุตสาหกรรมใหม่ ๆ เกิดขึ้นจำนวนมากแล้ว ลักษณะการประกอบอุตสาหกรรมขนาดเล็กและอุตสาหกรรมในครัวเรือนก็มีบทบาทต่อการเจริญเติบโตทางเศรษฐกิจโดยรวมของประเทศมากขึ้น ข้อมูลโครงสร้างพื้นฐานเกี่ยวกับการประกอบอุตสาหกรรมการผลิตจึงมีความสำคัญสำหรับการกำหนดนโยบายและวางแผนพัฒนาด้านเศรษฐกิจและอุตสาหกรรม ทั้งในระดับประเทศและระดับจังหวัด ทำให้ความต้องการใช้ข้อมูลดังกล่าวเพิ่มมากขึ้นทั้งในภาครัฐบาลและเอกชน

สำนักงานสถิติแห่งชาติ ซึ่งเป็นหน่วยงานที่รับผิดชอบในการจัดเก็บข้อมูลทั้งทางด้านเศรษฐกิจและสังคมของประเทศ จำเป็นจะต้องจัดหาข้อมูลสถิติที่เกี่ยวข้องในเรื่องนี้ และเพื่อให้สอดคล้องกับข้อเสนอแนะขององค์การสหประชาชาติ ที่เสนอแนะให้จัดทำสำมะโนทุก 10 ปี สำนักงานสถิติแห่งชาติจึงกำหนดให้มีการจัดทำสำมะโนอุตสาหกรรม พ.ศ. 2550 ขึ้น ซึ่งเป็นการจัดทำสำมะโนอุตสาหกรรม ครั้งที่ 3 ของประเทศไทย โดยกำหนดแผนดำเนินการเก็บรวบรวมข้อมูลเป็น 2 ขั้นตอน คือ ขั้นการเก็บรวบรวมข้อมูลพื้นฐานของสถานประกอบการทุกประเภท และ ขั้นการเก็บรวบรวมข้อมูลรายละเอียด ซึ่งจะเก็บรวบรวมรายละเอียดเฉพาะการประกอบอุตสาหกรรมการผลิต

## 1.2 วัตถุประสงค์

การเก็บรวบรวมข้อมูลพื้นฐาน โครงการสำมะโนอุตสาหกรรม พ.ศ. 2550 มีวัตถุประสงค์ ดังนี้

1.2.1 เพื่อเก็บรวบรวมข้อมูลพื้นฐานที่แสดงให้เห็น โครงสร้างและการกระจายตัวของสถานประกอบการ ประเภทต่าง ๆ เช่น อุตสาหกรรมการผลิต ธุรกิจทางการค้าและธุรกิจทางการบริการ การก่อสร้าง การขนส่งทางบก สถานที่เก็บสินค้า ตัวแทนธุรกิจการท่องเที่ยว และกิจกรรมด้านโรงพยาบาล เป็นต้น

1.2.2 เพื่อจัดทำกรอบตัวอย่างสำหรับการเลือกตัวอย่างสถานประกอบการผลิตที่เข้าข่ายเพื่อเก็บรวบรวมข้อมูลรายละเอียด สำหรับโครงการสำมะโนอุตสาหกรรม พ.ศ. 2550

1.2.3 เพื่อนำข้อมูลมาจัดทำกรอบตัวอย่าง (Sampling Frame) ที่ทันสมัย สำหรับการเลือกตัวอย่างการสำรวจสถานประกอบการที่เกี่ยวข้อง

## 1.3 รายการข้อมูลที่เก็บรวบรวม

- ชื่อ ที่ตั้ง และสถานที่ติดต่อของสถานประกอบการ
- จำนวน และประเภทของสถานประกอบการ
- จำนวนคนทำงาน และจำนวนลูกจ้างของสถานประกอบการ
- รูปแบบการจัดตั้งตามกฎหมาย และรูปแบบการจัดตั้งทางเศรษฐกิจ
- การมีต่างประเทศร่วมลงทุนหรือถือหุ้น และประเทศที่ร่วมลงทุนหรือถือหุ้น



## 1.4 ขอบข่ายและคุ่มรวม

ขอบข่ายในการเก็บรวบรวมข้อมูลพื้นฐาน ได้แก่ กิจกรรมทางเศรษฐกิจตามการจัดประเภทอุตสาหกรรม ตามกิจกรรมทางเศรษฐกิจทุกประเภทตามมาตรฐานสากล (International Standard Industrial Classification of All Economic Activities : ISIC Rev.3.0) ดังนี้

- ธุรกิจการค้าและธุรกิจทางการบริการ
- การผลิต
- การก่อสร้าง
- การขนส่งทางบก สถานที่เก็บสินค้า ตัวแทนธุรกิจการท่องเที่ยว และการโทรคมนาคม
- กิจกรรมด้านโรงพยาบาล

คุ่มรวม สถานประกอบการทุกประเภท (ยกเว้น แผงลอย) ที่มีคนทำงานตั้งแต่ 1 คนขึ้นไป ที่ตั้งอยู่นอกเขตเทศบาลทั่วประเทศ

ข้อมูลที่น่าสนใจในรายงานฉบับนี้ เป็นข้อมูลของสถานประกอบการตามขอบข่าย ที่มีคนทำงานตั้งแต่ 1 คนขึ้นไปที่ตั้งอยู่นอกเขตเทศบาลของจังหวัดสุโขทัยเท่านั้น

## 1.5 คาบเวลาอ้างอิง

ข้อมูลเกี่ยวกับจำนวนและลักษณะต่าง ๆ ของสถานประกอบการที่เก็บรวบรวมเป็นข้อมูลของสถานประกอบการที่เปิดดำเนินการในปี 2549

## 1.6 แนวคิดและคำนิยาม

### 1.6.1 สถานประกอบการ

หมายถึง สถานที่หรือบางส่วนของสถานที่ที่มีที่ตั้งที่แน่นอนและมีการดำเนินกิจกรรมทางเศรษฐกิจ ไม่ว่ากิจกรรมนั้นจะดำเนินงานโดยบุคคลที่เป็นเจ้าของหรือควบคุมกิจการโดยนิติบุคคล

### 1.6.2 กิจกรรมทางเศรษฐกิจ

การจัดทำสำมะโนอุตสาหกรรม พ.ศ. 2550 ได้จัดจำแนกสถานประกอบการตามการดำเนินกิจกรรมทางเศรษฐกิจทุกประเภทตามมาตรฐานสากล (International Standard Industrial Classification of All Economic Activities : ISIC Rev.3.0) ดังต่อไปนี้

1) **การขาย การบำรุงรักษา และการซ่อมแซมยานยนต์และรถจักรยานยนต์ รวมทั้งการขายปลีกน้ำมันเชื้อเพลิงรถยนต์** ได้แก่

- การดำเนินกิจการขายส่งและขายปลีกยานยนต์ รถจักรยานยนต์ และรถเล่นบนหิมะ ทั้งใหม่และที่ใช้แล้ว การบำรุงรักษาและซ่อมแซม การขายอะไหล่ (ส่วนประกอบ) และชิ้นส่วนอุปกรณ์ (อุปกรณ์ประกอบ) สำหรับยานยนต์ การดำเนินกิจการของตัวแทนหรือนายหน้าที่เกี่ยวข้องกับการจำหน่ายยานยนต์ การล้าง การขัดเงา และการลากจูงยานยนต์ รวมถึงการขายปลีกน้ำมันเชื้อเพลิงรถยนต์ และผลิตภัณฑ์น้ำมันเครื่อง/น้ำมันหล่อลื่น หรือผลิตภัณฑ์ที่ใช้เป็นตัวให้ความเย็นแก่เครื่องยนต์

2) **การขายส่งและการค้าเพื่อค่านายหน้า ยกเว้นยานยนต์และรถจักรยานยนต์** ได้แก่

- การดำเนินกิจการขาย (เป็นการขายสินค้าที่ไม่มีการเปลี่ยนรูป/ตัดแปลงสินค้า) สินค้าใหม่และสินค้าที่ใช้แล้วให้แก่ผู้ขายปลีก ผู้ใช้ในงานอุตสาหกรรม ผู้ใช้ในงานพาณิชย์กรรม ผู้ใช้ในงานสถาบัน ผู้ใช้ในงานวิชาชีพ หรือผู้ขายส่งรายอื่น ๆ หรือบุคคล/บริษัทที่ทำหน้าที่ตัวแทนหรือนายหน้าซื้อขายสินค้า เป็นต้น

- ผู้ขายส่ง ซึ่งประกอบ จัดแยกขนาด และคัดคุณภาพสินค้าจำนวนมากเป็นประจำ การจัดแบ่งสินค้าออกเป็นส่วนย่อย การบรรจุหีบห่อใหม่ การจัดจำหน่ายสินค้าเป็นลอตย่อย รวมถึงการเก็บสินค้า การขนส่งสินค้า การจัดส่งและการจัดวางสินค้า กิจกรรมที่เกี่ยวข้องกับการส่งเสริมการขายให้แก่ลูกค้า และการออกแบบฉลากติดสินค้า

3) **การขายปลีก ยกเว้นยานยนต์และรถจักรยานยนต์ รวมทั้งการซ่อมแซมของใช้ส่วนบุคคลและของใช้ในครัวเรือน** ได้แก่

- การดำเนินกิจการขาย (เป็นการขายสินค้าที่ไม่มีการเปลี่ยนรูป/ตัดแปลงสินค้า) สินค้าใหม่และสินค้าที่ใช้แล้วให้แก่ประชาชนทั่วไป เพื่อการบริโภคหรือการใช้ประโยชน์เฉพาะส่วนบุคคลหรือในครัวเรือน

- การซ่อมและการติดตั้งของใช้ส่วนบุคคลและของใช้ในครัวเรือน

#### 4) โรงแรมและภัตตาคาร ได้แก่

■ การดำเนินกิจการเกี่ยวกับการจัดหาที่พักชั่วคราว ค่ายพัก และสิ่งอำนวยความสะดวกในค่ายพักให้แก่ประชาชนทั่วไป เช่น โรงแรม โมเต็ล หอพักในสถานศึกษา หอพักภายในบ้าน เกสต์เฮาส์ ที่พักแรมเยาวชน ที่พักชั่วคราว เป็นต้น

■ การขายอาหารและเครื่องดื่มที่จัดเตรียมไว้พร้อมที่จะบริโภคได้ทันทีในสถานที่ต่าง ๆ เช่น ภัตตาคาร คาเฟ่ สถานที่บริการขายอาหารกลางวัน และร้านขายเครื่องดื่ม เป็นต้น

#### 5) กิจกรรมด้านอสังหาริมทรัพย์ ได้แก่

■ การซื้อ การขาย การให้เช่า และการดำเนินการเกี่ยวกับอสังหาริมทรัพย์ที่เป็นเจ้าของหรือเช่าจากผู้อื่น เช่น อาคารห้องชุดและที่อยู่อาศัย อาคารซึ่งไม่ใช่ที่อยู่อาศัย การพัฒนาและการจัดสรรอสังหาริมทรัพย์ เป็นต้น รวมทั้งการพัฒนาและการขายที่ดินและสุสาน การดำเนินการเกี่ยวกับห้องชุดและที่อยู่อาศัยเคลื่อนที่ได้

■ การซื้อ การขาย การให้เช่า การจัดการและการประเมินราคาอสังหาริมทรัพย์ โดยได้รับค่าธรรมเนียมตอบแทนหรือโดยการทำสัญญา

#### 6) กิจกรรมด้านคอมพิวเตอร์และกิจกรรมที่เกี่ยวข้อง ได้แก่

■ การให้คำปรึกษาเกี่ยวกับชนิดและลักษณะการใช้งานของฮาร์ดแวร์ที่มีหรือไม่มีซอฟต์แวร์ ระบบงานประยุกต์

■ การให้คำปรึกษาเกี่ยวกับการวิเคราะห์ความต้องการและปัญหาของผู้ใช้ และวิธีการแก้ไขปัญหาที่ดีที่สุด

■ กิจกรรมที่เกี่ยวกับการวิเคราะห์ การออกแบบ และการเขียนโปรแกรมของระบบงานที่พร้อมจะใช้งานได้ โดยทั่วไปเป็นการวิเคราะห์ความต้องการและปัญหาของผู้ใช้ การให้คำปรึกษา วิธีการแก้ปัญหาที่ประหยัดที่สุด พร้อมทั้งจัดสร้างซอฟต์แวร์ที่จำเป็นต้องใช้ เพื่อให้เกิดผลสัมฤทธิ์ตามแนวทางการแก้ปัญหานั้น รวมทั้งการเขียนโปรแกรมตามความต้องการของผู้ใช้

■ กิจกรรมที่เกี่ยวข้องกับการพัฒนา การผลิต การจัดหา และจัดทำเอกสารประกอบการใช้ซอฟต์แวร์ ซึ่งเขียนขึ้นตามความต้องการของผู้ใช้เฉพาะรายและเป็นคำสั่งง่าย ๆ และซอฟต์แวร์สำเร็จรูป

■ การประมวลผลหรือการจัดทำตารางประมวลผลข้อมูลทุกชนิด ซึ่งประกอบด้วย การประมวลผลและการเตรียมรายงานที่สมบูรณ์จากข้อมูลของลูกค้า ซึ่งรวมถึงงานเฉพาะทาง เช่น การบันทึกข้อมูลหรือการเตรียมข้อมูลด้วยวิธีอื่น การแปลงข้อมูล เช่น จากบัตรไปเป็นเทป การรู้จำอักขระจากภาพ (optical character recognition) เป็นต้น ซึ่งอาจจะดำเนินการโดยการให้บริการโดยตรงหรือโดยผ่านระบบเครือข่ายโดยการใช้โปรแกรมของลูกค้าหรือโปรแกรมที่มีกรรมสิทธิ์เฉพาะ รวมทั้งการจัดการบริการรายชั่วโมงหรือการแบ่งกันใช้เวลา (time-share) การจัดการและการดำเนินการที่เกี่ยวกับสิ่งอำนวยความสะดวกในการประมวลผลข้อมูลในขั้นตอนที่ต่อเนื่อง

#### 7) การให้เช่าเครื่องจักรและเครื่องอุปกรณ์โดยไม่มีผู้ควบคุม การวิจัยและการพัฒนา และกิจกรรมด้านธุรกิจอื่น ๆ ได้แก่

■ การให้เช่าเครื่องอุปกรณ์การขนส่ง เครื่องจักร และเครื่องอุปกรณ์อื่น ๆ ของใช้ส่วนบุคคลและของใช้ในครัวเรือน

- การวิจัยและการพัฒนา การทดลองทางด้านวิทยาศาสตร์ธรรมชาติ วิศวกรรม สังคมศาสตร์ และมนุษยศาสตร์

- กิจกรรมด้านกฎหมาย การบัญชี การทำบัญชีและการตรวจสอบบัญชี การให้คำปรึกษาด้านภาษี การวิจัยตลาดและการสำรวจความคิดเห็นของประชาชน และการให้คำปรึกษาทางธุรกิจและการจัดการ

- กิจกรรมด้านสถาปัตยกรรม วิศวกรรม และเทคนิคอื่น ๆ

- การโฆษณา

#### 8) กิจกรรมนันทนาการและการบริการอื่น ๆ ได้แก่

- กิจกรรมด้านภาพยนตร์ วิทยุ โทรทัศน์ และการบันเทิงอื่น ๆ

- กิจกรรมของสำนักข่าว

- กิจกรรมห้องสมุด หอจดหมายเหตุ พิพิธภัณฑ์สถาน และกิจกรรมทางวัฒนธรรมอื่น ๆ

- กิจกรรมการกีฬาและนันทนาการอื่น ๆ

- กิจกรรมด้านการบริการอื่น ๆ เช่น การบริการซักรีดและซักแห้งผลิตภัณฑ์สิ่งทอและขนสัตว์ การแต่งผมและการเสริมสวยอื่น ๆ การทำศพและกิจกรรมที่เกี่ยวข้อง เป็นต้น

#### 9) การผลิต

หมายถึง การเปลี่ยนแปลงวัตถุหรือส่วนประกอบของวัตถุในทางกายภาพหรือทางเคมีให้เป็นผลิตภัณฑ์ชนิดใหม่ โดยไม่คำนึงถึงว่างานนั้นทำด้วยเครื่องจักรหรือมือ ทำในโรงงาน ทำในเคหะสถาน หรือผลิตภัณฑ์นั้นจะนำมาขายส่งหรือขายปลีกก็ตาม การประกอบชิ้นส่วนของผลิตภัณฑ์ที่ผลิตขึ้น การดัดแปลงสินค้ารวมทั้งการปรับปรุงใหม่หรือการสร้างขึ้นใหม่

#### 10) การก่อสร้าง

หมายถึง กิจกรรมทางเศรษฐกิจที่เกี่ยวข้องกับการก่อสร้างใหม่ การต่อเติม การดัดแปลง การซ่อมแซม และการรื้อทำลายอาคารหรือสิ่งก่อสร้างด้านวิศวกรรม เช่น ถนน สะพาน เขื่อน อุโมงค์ เป็นต้น อุตสาหกรรมก่อสร้าง ประกอบด้วยสถานประกอบการที่ดำเนินกิจการ ดังต่อไปนี้

- การเตรียมสถานที่ก่อสร้าง เช่น การรื้อถอน ทำลายอาคารเก่า การถมดิน เป็นต้น

- การก่อสร้างอาคาร งานวิศวกรรมโยธา เช่น ทางหลวง ถนน สะพาน อุโมงค์ เป็นต้น ซึ่งหมายรวมทั้งการก่อสร้างใหม่ การต่อเติม ดัดแปลง และซ่อมแซมด้วย

- การติดตั้งภายในอาคาร เช่น การวางท่อ การติดตั้งระบบเครื่องปรับอากาศ ระบบสัญญาณเตือนภัย บันไดเลื่อน เป็นต้น

- การสร้างอาคารให้สมบูรณ์ เช่น การติดตั้งกระจก การฉาบปูน การทาสีและตกแต่งอาคาร การติดผนังและปูพื้นด้วยวัสดุต่าง ๆ การจัดพื้น เป็นต้น

- การให้เช่าเครื่องอุปกรณ์ที่ใช้ในงานก่อสร้างหรือการรื้อถอน โดยมีผู้ควบคุม เช่น การให้เช่ารถเครนพร้อมคนขับ เป็นต้น

#### 11) การขนส่งทางบก การเก็บสินค้าและสถานที่เก็บสินค้า ตัวแทนธุรกิจการท่องเที่ยว และการโทรคมนาคม ได้แก่

- การขนส่งผู้โดยสารทางบกอื่น ๆ ที่มีตารางเวลาและที่ไม่มีตารางเวลา รวมถึงการขนส่งสินค้าทางถนน

- การดำเนินการเกี่ยวกับสิ่งอำนวยความสะดวกในการเก็บสินค้าทุกชนิด เช่น เครื่องยนต์ เคนสายพาน สำหรับยกขั้วฟิวซ์ขึ้นไปเก็บในถัง คลังสินค้า ห้องเย็น ฯลฯ
- สถานที่เก็บสินค้าประเภทเฟอร์นิเจอร์ รถยนต์ ไม้ซุง ก๊าซ และน้ำมัน สารเคมี สิ่งทอ อาหาร และผลิตภัณฑ์ทางการเกษตร ฯลฯ ทั้งนี้รวมถึงการเก็บสินค้าในเขตการค้าระหว่างประเทศด้วย
- กิจกรรมของตัวแทนธุรกิจการท่องเที่ยวและผู้จัดนำเที่ยว รวมทั้งกิจกรรมบริการนักท่องเที่ยว
- การติดต่อสื่อสารโดยการส่งสัญญาณเสียง ภาพ ข้อมูล หรือข่าวสารทางสายเคเบิล การกระจายเสียง การถ่ายทอดคลื่นวิทยุ/โทรทัศน์ หรือถ่ายทอดทางดาวเทียม รวมทั้งการติดต่อสื่อสารทางโทรศัพท์ โทรเลข โทรสารและเทเล็กซ์ อินเทอร์เน็ต (Internet) รวมถึงการบำรุงรักษาระบบเครือข่ายของการสื่อสารด้วย

## 12) กิจกรรมด้านโรงพยาบาล

- กิจกรรมของโรงพยาบาลทั่วไปและโรงพยาบาลเฉพาะโรค สถานพักฟื้นสำหรับผู้ป่วย ศูนย์ป้องกันโรค โรงพยาบาลโรคจิต ศูนย์ฟื้นฟู (ที่มีการรักษาทางการแพทย์) สถานพยาบาลโรคเรื้อรัง
- กิจกรรมของศูนย์ทันตกรรม และสถาบันด้านสุขภาพอื่นๆ ซึ่งมีสิ่งอำนวยความสะดวกด้านที่พัก รวมทั้งกิจกรรมของโรงพยาบาลในฐานะภัตตาคารและในเรือนจำ
- กิจกรรมที่ให้บริการสำหรับผู้ป่วยในเป็นส่วนใหญ่ และทำการรักษาภายใต้คำแนะนำของแพทย์ ซึ่งประกอบด้วยบริการของคณะแพทย์และผู้ช่วยแพทย์ สิ่งอำนวยความสะดวกในห้องปฏิบัติการและทางด้านเทคนิค รวมทั้งการบริการทางด้านรังสีวิทยาและสัณฐานวิทยา สิ่งอำนวยความสะดวกด้านอาหารและด้านอื่นๆ ของโรงพยาบาล เช่น การบริการด้านห้องฉุกเฉิน

### 1.6.3 รูปแบบการจัดตั้งตามกฎหมาย

#### 1) ส่วนบุคคล

หมายถึง สถานประกอบการที่มีเจ้าของเป็นบุคคลธรรมดาคนเดียวหรือหลายคนรวมกัน และให้หมายรวมถึงห้างหุ้นส่วนสามัญที่ไม่จดทะเบียนเป็นนิติบุคคลด้วย

#### 2) ห้างหุ้นส่วนจำกัด ห้างหุ้นส่วนสามัญนิติบุคคล

หมายถึง สถานประกอบการที่จัดตั้งขึ้นโดยคณะบุคคลตั้งแต่ 2 คนขึ้นไป รวมทุนกันเพื่อประกอบกิจการและรับผิดชอบร่วมกัน โดยจดทะเบียนถูกต้องตามกฎหมาย

#### 3) บริษัทจำกัด บริษัทจำกัด (มหาชน)

- บริษัทจำกัด หมายถึง สถานประกอบการที่จัดตั้งขึ้นโดยผู้ริเริ่มคณะหนึ่ง และได้จดทะเบียนถูกต้องตามกฎหมาย โดยมีผู้ริเริ่มดำเนินการอย่างน้อย 7 คน ขึ้นไป

- บริษัทจำกัด (มหาชน) หมายถึง สถานประกอบการที่จัดตั้งขึ้นโดยการจดทะเบียนจัดตั้งบริษัท การควบบริษัท หรือการแปรสภาพบริษัท และวัตถุประสงค์ที่จะขายหุ้นต่อประชาชน โดยมีผู้ริเริ่มดำเนินการตั้งแต่ 15 คนขึ้นไป

#### 4) ส่วนราชการ รัฐวิสาหกิจ

หมายถึง สถานประกอบการที่รัฐบาลเป็นเจ้าของหรือมีทุนอยู่ด้วย ไม่น้อยกว่าร้อยละ 50 ของทุนทั้งหมด รวมถึงสถานประกอบการที่ดำเนินการโดยรัฐบาลด้วย

### 5) สหกรณ์

หมายถึง สถานประกอบการที่จัดตั้งขึ้นในรูปของสหกรณ์ โดยจดทะเบียนถูกต้องตามกฎหมายว่าด้วยสหกรณ์ โดยมีผู้ก่อตั้งไม่น้อยกว่า 10 คน

### 6) อื่น ๆ

หมายถึง สถานประกอบการที่จัดตั้งในรูปแบบอื่น ๆ นอกจากที่กล่าวข้างต้น เช่น มูลนิธิ สโมสร สมาคม กลุ่มแม่บ้าน ชมรมต่าง ๆ ร้านค้าสาธิต เป็นต้น

## 1.6.4 รูปแบบการจัดตั้งทางเศรษฐกิจ

### 1) สำนักงานแห่งเดียว

หมายถึง สถานประกอบการที่ไม่มีหน่วยงานย่อยหรือสาขาอื่นใด และไม่เป็นหน่วยงานย่อยหรือสาขาของสถานประกอบการอื่น

### 2) สำนักงานใหญ่

หมายถึง สถานประกอบการที่เป็นเจ้าของ และควบคุมกิจการของสถานประกอบการอื่นที่เป็นสำนักงานสาขาหรือหน่วยงานย่อย

### 3) สำนักงานสาขา

หมายถึง สถานประกอบการที่เป็นสาขา หรือหน่วยงานย่อยของสถานประกอบการอื่นที่เป็นสำนักงานใหญ่

## 1.6.5 คนทำงาน

หมายถึง คนที่ทำงานในสถานประกอบการทั้งที่ได้รับเงินเดือนและไม่ได้รับเงินเดือนที่สถานประกอบการมีอยู่ตามปกติ รวมทั้งผู้ที่ปกติทำงานอยู่ในสถานประกอบการแห่งนี้ แต่ในวันดังกล่าวไม่ได้มาทำงานเนื่องจากเจ็บป่วย ลาหยุด พักผ่อน โดยได้รับค่าจ้าง/เงินเดือน ประกอบด้วย

1) **คนทำงานทั้งสิ้น** ได้แก่ เจ้าของกิจการ หุ้นส่วน หรือสมาชิกในครอบครัวที่ทำงานให้กับสถานประกอบการ ผู้ที่มาฝึกงานหรือผู้ที่ปฏิบัติงานในสถานประกอบการ ซึ่งมีจำนวนชั่วโมงทำงานไม่ต่ำกว่าสัปดาห์ละ 20 ชั่วโมง โดยเจ้าของหรือผู้ประกอบการอาจให้เงิน อาหาร เครื่องนุ่งห่ม หรือช่วยเหลือเกื้อกูลอย่างอื่น แต่ไม่ต้องรับผิดชอบในเรื่องการจ่ายค่าแรงให้ตามกฎหมาย และลูกจ้าง

2) **ลูกจ้าง** ได้แก่ ผู้ที่ปฏิบัติงานให้กับสถานประกอบการ โดยได้รับเงินเดือนหรือค่าจ้างเป็นประจำ ตั้งแต่ระดับบริหาร นักวิชาการ เสมียน พนักงานต่าง ๆ เช่น ผู้จัดการ ผู้อำนวยการ ผู้ปฏิบัติงานในห้องทดลอง พนักงานขาย และลูกจ้างที่ทำงานในกรรมวิธีการผลิต เป็นต้น ค่าจ้างที่ได้รับอาจเป็นรายปี รายสัปดาห์ รายวัน รายชั่วโมง หรือรายชิ้น ก็ได้ นอกจากนี้ยังรวมถึงผู้ที่สถานประกอบการส่งไปประจำที่สถานประกอบการอื่นด้วย เช่น พนักงานรักษาความปลอดภัย คนทำความสะอาด พนักงานขายตามห้างสรรพสินค้า เป็นต้น

ไม่รวมคนทำงาน ดังต่อไปนี้

- (1) ผู้บริหารหรือผู้ถือหุ้นที่ได้รับเบี้ยประชุมเป็นครั้งคราว
- (2) คนทำงานของสถานประกอบการอื่นที่มาปฏิบัติงานประจำที่สถานประกอบการแห่ง

(3) คนงานที่รับงานไปทำที่บ้านแล้วนำมาส่ง โดยไม่ได้ลงทุนซื้อวัสดุอุปกรณ์ (แต่ถ้ามีการใช้เครื่องมือส่วนตัวเล็กน้อยได้ เช่น มีด เข็ม ด้าย)

(4) คนงานที่ทำงานเป็นระยะเวลานาน เช่น ลาไปรับราชการทหาร

(5) คนที่สถานประกอบการจ้างมาทำงานเฉพาะอย่างเป็นครั้งคราว เช่น กรรมกรที่จ้างมาขนของ พนักงานเดินตลาดหรือตัวแทนขายที่ไม่มีเงินเดือนประจำ

## 1.7 วิธีการและขั้นตอนการเก็บรวบรวมข้อมูล

การเก็บรวบรวมข้อมูลโครงการสำมะโนอุตสาหกรรม พ.ศ. 2550 ดำเนินการดังนี้

**1.7.1 ขั้นการเก็บรวบรวมข้อมูลพื้นฐาน** ดำเนินการโดยส่งเจ้าหน้าที่ออกไปทำการนับและจดบันทึกจำนวน และข้อมูลพื้นฐานเกี่ยวกับสถานที่ตั้ง ประเภทของกิจการ จำนวนคนทำงาน รูปแบบการจัดตั้งตามกฎหมาย รูปแบบการจัดตั้งทางเศรษฐกิจ และการมีต่างประเทศร่วมลงทุนหรือถือหุ้นของสถานประกอบการ

1) ที่ตั้งอยู่นอกเขตเทศบาลทั่วประเทศ ระหว่างเดือน เมษายน – พฤษภาคม 2549

2) ที่ตั้งอยู่ในกรุงเทพมหานคร เมืองพัทยา และเขตเทศบาลทั่วประเทศ ระหว่างเดือน ธันวาคม 2549 – กุมภาพันธ์ 2550

**1.7.2 ขั้นการเก็บรวบรวมข้อมูลรายละเอียดการดำเนินกิจการ** ดำเนินการโดยส่งเจ้าหน้าที่ออกไปสัมภาษณ์ เพื่อเก็บรวบรวมข้อมูลรายละเอียดของสถานประกอบการอุตสาหกรรมการผลิต โดยใช้วิธีการเลือกตัวอย่างสำหรับสถานประกอบการที่มีคนทำงาน 1 – 10 คน ส่วนสถานประกอบการที่มีคนทำงานมากกว่า 10 คน จะทำการเก็บรวบรวมข้อมูลทุกสถานประกอบการ ระหว่างเดือนมิถุนายน – กันยายน 2550

## 1.8 การประมวลผลข้อมูล

การประมวลผลข้อมูลทุกขั้นตอน และการจัดทำรายงานผลระดับจังหวัด ดำเนินการที่สำนักงานสถิติจังหวัด โดยสำนักงานสถิติแห่งชาติในส่วนกลางให้การสนับสนุนทางด้านวิชาการ เช่น การจัดทำโปรแกรมสำหรับการบันทึกข้อมูลและประมวลผลข้อมูล และการจัดทำต้นฉบับรายงานและตารางเสนอผล เป็นต้น สำหรับการประมวลผลระดับภาคและทั่วประเทศ ดำเนินการที่สำนักงานสถิติแห่งชาติในส่วนกลาง

## 1.9 การนำเสนอข้อมูลและการจัดทำรายงาน

การจัดทำรายงานผลสำมะโนอุตสาหกรรม พ.ศ. 2550 (ข้อมูลพื้นฐาน : นอกเขตเทศบาล) มีดังนี้

- 1) รายงานผลเบื้องต้น ระดับภาคและทั่วราชอาณาจักร
- 2) รายงานผลระดับจังหวัด จำนวน 75 ฉบับ
- 3) รายงานผลระดับภาคและทั่วราชอาณาจักร จำนวน 6 ฉบับ ได้แก่ รายงานผลของปริมณฑล ภาคกลาง ภาคเหนือ ภาคตะวันออกเฉียงเหนือ ภาคใต้ และทั่วราชอาณาจักร



## บทที่ 2

### สรุปข้อมูลที่สำคัญ

#### 2.1 จำนวนสถานประกอบการ

จากตาราง ก จะเห็นได้ว่าจังหวัดสุโขทัย (นอกเขตเทศบาล) มีสถานประกอบการทั้งสิ้น จำนวน 8,507 สถานประกอบการ เมื่อพิจารณาสถานประกอบการ จำแนกตามอำเภอ พบว่าอำเภอเมืองสุโขทัยมีสถานประกอบการมากที่สุด คือ 1,728 สถานประกอบการหรือประมาณร้อยละ 20.3 อำเภอศรีสำราญ และอำเภอกงไกรลาส มีจำนวนสถานประกอบการใกล้เคียงกัน คือมีจำนวน 1,215 สถานประกอบการ และ 1,199 สถานประกอบการ หรือร้อยละ 14.3 และ 14.1 ตามลำดับ อำเภอศรีสำโรงมีสถานประกอบการ 1,031 สถานประกอบการหรือคิดเป็นร้อยละ 12.1 อำเภอศรีนครมีสถานประกอบการน้อยที่สุด คือ 344 สถานประกอบการคิดเป็นร้อยละ 4.0

ตาราง ก จำนวนและร้อยละของสถานประกอบการ จำแนกตามอำเภอ

อำเภอ	จำนวน	ร้อยละ
รวม	<b>8,507</b>	<b>100.0</b>
อำเภอเมืองสุโขทัย	1,728	20.3
อำเภอบ้านด่านลานหอย	526	6.2
อำเภอกิรีมาศ	833	9.8
อำเภอกงไกรลาศ	1,199	14.1
อำเภอศรีสัชนาลัย	1,215	14.3
อำเภอศรีสำโรง	1,031	12.1
อำเภอสวรรคโลก	961	11.3
อำเภอศรีนคร	344	4.0
อำเภอทุ่งเสลี่ยม	670	7.9

## 2.2 กิจกรรมทางเศรษฐกิจ

เมื่อพิจารณาการจำแนกตามกิจกรรมทางเศรษฐกิจ พบว่า การขายปลีก ยกเว้นยานยนต์และรถจักรยานยนต์ รวมทั้งการซ่อมแซมของใช้ส่วนบุคคลและของใช้ในครัวเรือน มีจำนวนสถานประกอบการมากที่สุดคือ 3,364 สถานประกอบการหรือร้อยละ 39.5 รองลงมาคือ การผลิต มีจำนวน 2,158 สถานประกอบการหรือร้อยละ 25.5 ถัดมาเป็นการขาย การบำรุงรักษา และการซ่อมแซมยานยนต์และรถจักรยานยนต์ รวมทั้งการขายปลีกน้ำมันเชื้อเพลิงรถยนต์ จำนวน 962 สถานประกอบการหรือร้อยละ 11.3 กิจกรรมนันทนาการและบริการอื่นๆ และการขนส่งทางบก สถานที่เก็บสินค้า ตัวแทนธุรกิจการท่องเที่ยว และการคมนาคม มีจำนวนสถานประกอบการใกล้เคียงกัน คือ 477 สถานประกอบการและ 403 สถานประกอบการหรือร้อยละ 5.6 และ 4.7 ตามลำดับ กิจกรรมด้านโรงพยาบาล และกิจกรรมด้านคอมพิวเตอร์และกิจกรรมที่เกี่ยวข้อง มีจำนวนสถานประกอบการน้อยมากคิดเป็นร้อยละ 0.1 เท่านั้น (ตาราง ข)

ตาราง ข จำนวนและร้อยละของสถานประกอบการ จำแนกตามกิจกรรมทางเศรษฐกิจ

กิจกรรมทางเศรษฐกิจ	จำนวน	ร้อยละ
<b>รวม</b>	<b>8,507</b>	<b>100.0</b>
□ การขาย การบำรุงรักษา และการซ่อมแซมยานยนต์และรถจักรยานยนต์ รวมทั้งการขายปลีกน้ำมันเชื้อเพลิงรถยนต์	962	11.3
□ การขายส่งและการค้าเพื่อค่านายหน้า ยกเว้นยานยนต์และรถจักรยานยนต์	151	1.8
□ การขายปลีก ยกเว้นยานยนต์และรถจักรยานยนต์ รวมทั้งการซ่อมแซมของใช้ส่วนบุคคลและของใช้ในครัวเรือน	3,364	39.5
□ โรงแรมและภัตตาคาร	758	8.9
□ กิจกรรมด้านอสังหาริมทรัพย์	51	0.6
□ กิจกรรมด้านคอมพิวเตอร์และกิจกรรมที่เกี่ยวข้อง	9	0.1
□ การให้เช่าเครื่องจักรและเครื่องอุปกรณ์โดยไม่มีผู้ควบคุม การวิจัยและการพัฒนา และกิจกรรมด้านธุรกิจอื่น ๆ	54	0.6
□ กิจกรรมนันทนาการและการบริการอื่น ๆ	477	5.6
□ การผลิต	2,158	25.5
□ การก่อสร้าง	112	1.3
□ การขนส่งทางบก สถานที่เก็บสินค้า ตัวแทนธุรกิจการท่องเที่ยว และการโทรคมนาคม	403	4.7
□ กิจกรรมด้านโรงพยาบาล	8	0.1

เมื่อพิจารณากิจกรรมทางเศรษฐกิจ จำแนกตามขนาดของสถานประกอบการ พบว่า ในแต่ละกิจกรรมทางเศรษฐกิจ ยกเว้น กิจกรรมด้านโรงพยาบาล มีสถานประกอบการส่วนใหญ่หรือทั้งหมด (ร้อยละ 99.7 – 100.0) เป็นสถานประกอบการที่มีขนาด (จำนวนคนทำงาน) 1 - 50 คน ส่วนกิจกรรมด้านโรงพยาบาลไม่มีสถานประกอบการขนาด 1 – 50 คน ส่วนใหญ่เป็นสถานประกอบการขนาด 51 – 200 คน (ตาราง ค)

ตาราง ค จำนวนและร้อยละของสถานประกอบการ จำแนกตามกิจกรรมทางเศรษฐกิจ  
และขนาดของสถานประกอบการ

กิจกรรมทางเศรษฐกิจ	รวม	ขนาดของสถานประกอบการ (จำนวนคนทำงาน)		
		1 – 50 คน	51 –200 คน	มากกว่า 200 คน
รวม	8,507 (100.0)	8,484 (99.7)	16 (0.2)	7 (0.1)
□ การขาย การบำรุงรักษา และการซ่อมแซมยานยนต์และรถจักรยานยนต์ รวมทั้งการขายปลีกน้ำมันเชื้อเพลิงรถยนต์	962 (100.0)	962 (100.0)	-	-
□ การขายส่งและการค้าเพื่อค่านายหน้า ยกเว้นยานยนต์และรถจักรยานยนต์	151 (100.0)	151 (100.0)	-	-
□ การขายปลีก ยกเว้นยานยนต์และรถจักรยานยนต์ รวมทั้งการซ่อมแซม ของใช้ส่วนบุคคลและของใช้ในครัวเรือน	3,364 (100.0)	3,362 (99.9)	1 (0.0)	1 (0.0)
□ โรงแรมและภัตตาคาร	758 (100.0)	757 (99.9)	1 (0.1)	-
□ กิจกรรมด้านอสังหาริมทรัพย์	51 (100.0)	51 (100.0)	-	-
□ กิจกรรมด้านคอมพิวเตอร์และกิจกรรมที่เกี่ยวข้อง	9 (100.0)	9 (100.0)	-	-
□ การให้เช่าเครื่องจักรและเครื่องอุปกรณ์โดยไม่มีผู้ควบคุม การวิจัยและ การพัฒนา และกิจกรรมด้านธุรกิจอื่น ๆ	54 (100.0)	54 (100.0)	-	-
□ กิจกรรมนันทนาการและการบริการอื่น ๆ	477 (100.0)	477 (100.0)	-	-
□ การผลิต	2,158 (100.0)	2,149 (99.7)	6 (0.2)	3 (0.1)
□ การก่อสร้าง	112 (100.0)	110 (98.2)	1 (0.9)	1 (0.9)
□ การขนส่งทางบก สถานที่เก็บสินค้า ตัวแทนธุรกิจการท่องเที่ยว และการโทรคมนาคม	403 (100.0)	4.2 (99.8)	1 (0.2)	-
□ กิจกรรมด้านโรงพยาบาล	8 (100.0)	-	6 (75.0)	2 (25.0)

### 2.3 ขนาดของสถานประกอบการ

เมื่อพิจารณาจากขนาดของสถานประกอบการ (จำนวนคนทำงาน) พบว่า สถานประกอบการส่วนใหญ่มีจำนวนคนทำงาน 1 - 5 คน มีจำนวน 8,127 สถานประกอบการหรือร้อยละ 95.5 รองลงมาเป็นสถานประกอบการที่มีจำนวนคนทำงาน 6 – 10 คน จำนวน 208 สถานประกอบการหรือร้อยละ 2.4 สถานประกอบการที่มีจำนวนคนทำงาน 11 – 50 คน มีจำนวน 151 สถานประกอบการหรือร้อยละ 1.8 สถานประกอบการที่มีจำนวนคนทำงาน 51 คนขึ้นไป มีจำนวน 23 สถานประกอบการหรือร้อยละ 0.3 (ตาราง ง)

### 2.4 รูปแบบการจัดตั้งตามกฎหมาย

เมื่อพิจารณาจากรูปแบบการจัดตั้งตามกฎหมาย สถานประกอบการส่วนใหญ่มีรูปแบบการจัดตั้งเป็นส่วนบุคคล คือ มีจำนวน 8,276 สถานประกอบการหรือร้อยละ 97.3 รองลงมา มีรูปแบบการจัดตั้งเป็นห้างหุ้นส่วนจำกัด ห้างหุ้นส่วนสามัญนิติบุคคล จำนวน 106 สถานประกอบการหรือร้อยละ 1.3 มีรูปแบบการจัดตั้งเป็นบริษัทจำกัด บริษัทจำกัด(มหาชน) จำนวน 45 สถานประกอบการหรือร้อยละ 0.5 สำหรับการ จัดตั้งเป็นสหกรณ์ และส่วนราชการ รัฐวิสาหกิจ มีจำนวน 28 สถานประกอบการและ 15 สถานประกอบการหรือร้อยละ 0.3 และ 0.2 ตามลำดับ (ตาราง ง)

## 2.5 รูปแบบการจัดตั้งทางเศรษฐกิจ

เมื่อพิจารณารูปแบบการจัดตั้งทางเศรษฐกิจ พบว่า สถานประกอบการส่วนใหญ่มีรูปแบบการจัดตั้งเป็นสำนักงานแห่งเดียวจำนวนมากที่สุด คือ 8,456 สถานประกอบการหรือร้อยละ 99.4 รองลงมาเป็นสำนักงานสาขา จำนวน 37 สถานประกอบการหรือร้อยละ 0.4 และมีรูปแบบการจัดตั้งเป็นสำนักงานใหญ่ 14 สถานประกอบการหรือร้อยละ 0.2 (ตาราง ง)

ตาราง ง จำนวนและร้อยละของสถานประกอบการ จำแนกตามลักษณะของสถานประกอบการ

ลักษณะของสถานประกอบการ	จำนวน	ร้อยละ
<b>รวม</b>	<b>8,507</b>	<b>100.0</b>
<b>ขนาดของสถานประกอบการ (จำนวนคนทำงาน)</b>		
1 – 5 คน	8,127	95.5
6 – 10 คน	208	2.4
11 – 15 คน	75	0.9
16 – 20 คน	31	0.4
21 – 25 คน	16	0.2
26 – 30 คน	9	0.1
31 – 50 คน	20	0.2
51 – 100 คน	8	0.1
มากกว่า 100 คน	15	0.2
<b>รูปแบบการจัดตั้งตามกฎหมาย</b>		
ส่วนบุคคล	8,276	97.3
ห้างหุ้นส่วนจำกัด ห้างหุ้นส่วนสามัญนิติบุคคล	106	1.3
บริษัทจำกัด บริษัทจำกัด (มหาชน)	45	0.5
ส่วนราชการ รัฐวิสาหกิจ	15	0.2
สหกรณ์	28	0.3
อื่น ๆ	37	0.4
<b>รูปแบบการจัดตั้งทางเศรษฐกิจ</b>		
สำนักงานแห่งเดียว	8,456	99.4
สำนักงานใหญ่	14	0.2
สำนักงานสาขา	37	0.4

## 2.6 คนทำงานและลูกจ้าง

### 1) จำนวนคนทำงาน

เมื่อพิจารณาจำนวนคนทำงานในสถานประกอบการ ซึ่งมีจำนวนทั้งสิ้น 21,202 คน พบว่าประมาณ 14,993 คนหรือร้อยละ 70.7 ทำงานอยู่ในสถานประกอบการที่มีขนาด 1 - 15 คน อีกร้อยละ 12.0 และ 8.0 ทำงานอยู่ในสถานประกอบการที่มีขนาดมากกว่า 200 คน และขนาด 51 - 200 คน ตามลำดับ ส่วนขนาด 16 - 25, 26 - 30 และ 31 - 50 คน มีจำนวนคนทำงานรวมกันร้อยละ 9.3

กิจกรรมทางเศรษฐกิจที่มีจำนวนคนทำงานมากที่สุด คือ การผลิต มีจำนวนคนทำงาน 6,729 คนหรือร้อยละ 31.7 รองลงมาเป็น การขายปลีก ยกเว้นยานยนต์ และรถจักรยานยนต์ รวมทั้งการซ่อมแซมของใช้ส่วนบุคคลและของใช้ในครัวเรือน มีจำนวนคนทำงาน 6,032 คนหรือร้อยละ 28.4 ส่วนกิจกรรมที่มีคนทำงานน้อยที่สุดคือ กิจกรรมด้านคอมพิวเตอร์และกิจกรรมที่เกี่ยวข้อง (ตาราง จ)

### 2) จำนวนลูกจ้าง

เมื่อพิจารณาจากจำนวนลูกจ้างในสถานประกอบการ ซึ่งมีจำนวนทั้งสิ้น 8,176 คน พบว่า สถานประกอบการที่มีขนาด 1 - 15 คน มีจำนวนลูกจ้างมากที่สุด คือ 3,112 คนหรือร้อยละ 38.1 รองลงมาเป็นสถานประกอบการที่มีขนาดมากกว่า 200 คน มีจำนวนลูกจ้าง 2,139 คนหรือร้อยละ 26.2 ลำดับถัดมาเป็นสถานประกอบการที่มีขนาด 51 - 200 คน มีจำนวนลูกจ้าง 1,612 คนหรือร้อยละ 19.7 และสถานประกอบการที่มีขนาด 26 - 30 คน มีจำนวนลูกจ้างน้อยที่สุด คือ 232 คนหรือร้อยละ 2.8

กิจกรรมเศรษฐกิจที่มีจำนวนลูกจ้างมากที่สุด คือ การผลิต มีจำนวนลูกจ้าง 3,101 คนหรือร้อยละ 38.0 รองลงมาเป็นกิจกรรมด้านโรงพยาบาล มีจำนวนลูกจ้าง 1,554 คนหรือร้อยละ 19.0 การขาย การบำรุงรักษา และการซ่อมแซมยานยนต์และรถจักรยานยนต์ รวมทั้งการขายปลีกน้ำมันเชื้อเพลิงรถยนต์ และการขายปลีกยกเว้นยานยนต์และรถจักรยานยนต์ รวมทั้งการซ่อมแซมของใช้ส่วนบุคคล และของใช้ในครัวเรือน มีจำนวนลูกจ้างเท่ากัน คือ 599 คนหรือร้อยละ 7.3 ส่วนกิจกรรมด้านคอมพิวเตอร์และกิจกรรมที่เกี่ยวข้องมีจำนวนลูกจ้างน้อยที่สุด (ตาราง จ)



ตาราง จ จำนวนและร้อยละของพนักงานและลูกจ้าง จำแนกตามขนาดของสถานประกอบการ

และกิจกรรมทางเศรษฐกิจ

ขนาดของสถานประกอบการ/ กิจกรรมทางเศรษฐกิจ	จำนวนสถาน ประกอบการ	พนักงาน		ลูกจ้าง	
		จำนวน	ร้อยละ	จำนวน	ร้อยละ
<b>รวม</b>	<b>8,507</b>	<b>21,202</b>	<b>100.0</b>	<b>8,176</b>	<b>100.0</b>
<b>ขนาดของสถานประกอบการ (จำนวนพนักงาน)</b>					
1 – 15 คน	8,407	14,993	70.7	3,112	38.1
16 – 25 คน	47	939	4.4	567	6.9
26 – 30 คน	9	254	1.2	232	2.8
31 – 50 คน	20	782	3.7	514	6.3
51 – 200 คน	15	1,690	8.0	1,612	19.7
มากกว่า 200 คน	7	2,544	12.0	2,139	26.2
<b>กิจกรรมทางเศรษฐกิจ</b>					
□ การขาย การบำรุงรักษา และการซ่อมแซมยานยนต์และรถจักรยานยนต์ รวมทั้งการขายปลีกน้ำมันเชื้อเพลิงรถยนต์	962	1,910	9.0	599	7.3
□ การขายส่งและการค้าเพื่อค้าขายหน้า ชกเว้นยานยนต์และรถจักรยานยนต์	151	601	2.8	263	3.2
□ การขายปลีก ชกเว้นยานยนต์และรถจักรยานยนต์ รวมทั้งการซ่อมแซม ของใช้ส่วนบุคคลและของใช้ในครัวเรือน	3,364	6,032	28.4	599	7.3
□ โรงแรมและภัตตาคาร	758	1,584	7.5	542	6.6
□ กิจกรรมด้านอสังหาริมทรัพย์	51	80	0.4	15	0.2
□ กิจกรรมด้านคอมพิวเตอร์และกิจกรรมที่เกี่ยวข้อง	9	14	0.1	3	0.0
□ การให้เช่าเครื่องจักรและเครื่องอุปกรณ์โดยไม่มีผู้ควบคุม การวิจัยและ การพัฒนา และกิจกรรมด้านธุรกิจอื่น ๆ	54	126	0.6	52	0.6
□ กิจกรรมนันทนาการและการบริการอื่น ๆ	477	948	4.5	396	4.8
□ การผลิต	2,158	6,729	31.7	3,101	38.0
□ การก่อสร้าง	112	1,051	5.0	912	11.2
□ การขนส่งทางบก สถานที่เก็บสินค้า ตัวแทนธุรกิจการท่องเที่ยว และการโทรคมนาคม	403	570	2.7	140	1.7
□ กิจกรรมด้านโรงพยาบาล	8	1,557	7.3	1,554	19.0

ตารางสถิติ  
*Statistical Tables*



## STATISTICAL TABLES

- TABLE 1 NUMBER OF ESTABLISHMENTS BY ECONOMIC ACTIVITY, AMPHOE AND TAMBON
- TABLE 2 NUMBER OF ESTABLISHMENTS BY FORM OF LEGAL ORGANIZATION, AMPHOE AND TAMBON
- TABLE 3 NUMBER OF ESTABLISHMENTS BY FORM OF ECONOMIC ORGANIZATION, AMPHOE AND TAMBON
- TABLE 4 NUMBER OF ESTABLISHMENTS BY SIZE OF ESTABLISHMENT (NUMBER OF PERSONS ENGAGED), AMPHOE AND TAMBON
- TABLE 5 NUMBER OF PERSONS ENGAGED IN ESTABLISHMENTS BY SIZE OF ESTABLISHMENT (NUMBER OF PERSONS ENGAGED)
- TABLE 6 NUMBER OF ESTABLISHMENTS BY SIZE OF ESTABLISHMENT (NUMBER OF EMPLOYEES), AMPHOE AND TAMBON
- TABLE 7 NUMBER OF EMPLOYEES IN ESTABLISHMENTS BY SIZE OF ESTABLISHMENT (NUMBER OF EMPLOYEES), AMPHOE AND TAMBON
- TABLE 8 NUMBER OF ESTABLISHMENTS BY FORM OF LEGAL ORGANIZATION AND ECONOMIC ACTIVITY
- TABLE 9 NUMBER OF ESTABLISHMENTS BY FORM OF ECONOMIC ORGANIZATION AND ECONOMIC ACTIVITY
- TABLE 10 NUMBER OF ESTABLISHMENTS BY SIZE OF ESTABLISHMENT (NUMBER OF PERSONS ENGAGED) AND ECONOMIC ACTIVITY
- TABLE 11 NUMBER OF PERSONS ENGAGED IN ESTABLISHMENTS BY SIZE OF ESTABLISHMENT (NUMBER OF PERSONS ENGAGED) AND ECONOMIC ACTIVITY
- TABLE 12 NUMBER OF ESTABLISHMENTS BY SIZE OF ESTABLISHMENT (NUMBER OF EMPLOYEES) AND ECONOMIC ACTIVITY
- TABLE 13 NUMBER OF EMPLOYEES IN ESTABLISHMENTS BY SIZE OF ESTABLISHMENT (NUMBER OF EMPLOYEES) AND ECONOMIC ACTIVITY
- TABLE 14 NUMBER OF ESTABLISHMENTS BY SIZE OF ESTABLISHMENT (NUMBER OF PERSONS ENGAGED) AND ECONOMIC ACTIVITY
- TABLE 15 NUMBER OF PERSONS ENGAGED IN ESTABLISHMENTS BY SIZE OF ESTABLISHMENT (NUMBER OF PERSONS ENGAGED) AND ECONOMIC ACTIVITY
- TABLE 16 NUMBER OF ESTABLISHMENTS BY SIZE OF ESTABLISHMENT (NUMBER OF EMPLOYEES) AND ECONOMIC ACTIVITY
- TABLE 17 NUMBER OF EMPLOYEES IN ESTABLISHMENTS BY SIZE OF ESTABLISHMENT (NUMBER OF EMPLOYEES) AND ECONOMIC ACTIVITY

ตาราง 1 จำนวนสถานประกอบการ จำนวนตามกิจกรรมทางเศรษฐกิจ อำเภอและตำบล

TABLE 1 NUMBER OF ESTABLISHMENTS BY ECONOMIC ACTIVITY, AMPHIOE AND TAMBON

อำเภอ/ตำบล	จำนวนสถานประกอบการ	กิจกรรมทางเศรษฐกิจ Economic Activity													กิจกรรมด้านโรงพยาบาล Hospital activities	Amphioe/Tambon
		การขาย การบำรุงรักษา และบริการซ่อมแซมยานยนต์ รวมทั้ง ยานยนต์ และรถจักรยานยนต์ รวมทั้ง การขายปลีกน้ำมันเชื้อเพลิงรถยนต์	การขายส่ง และการค้าเพื่อค้าปลีก ยานยนต์ และรถจักรยานยนต์	การขายปลีก ยานยนต์ และรถจักรยานยนต์ รวมทั้ง การซ่อมแซมของใช้ส่วนบุคคล และของใช้ในครัวเรือน	โรงแรม และภัตตาคาร	กิจกรรมด้านอสังหาริมทรัพย์	กิจกรรมด้านคอมพิวเตอร์ และกิจการที่เกี่ยวข้อง	การให้เช่าเครื่องจักร และเครื่องอุปกรณ์โดยไม่ผู้ควบคุม	นันทนาการ และบริการอื่น ๆ	การผลิต	การก่อสร้าง	การขนส่งทางบก	การเก็บสินค้า	การขนส่งทางอากาศ		
รวม	8,507	962	151	3,364	758	51	9	54	477	2,158	112	403	8	Total		
เมืองสุโขทัย	1,728	205	36	585	180	38	6	14	110	420	35	97	2	Mueang Sukhothai		
บ้านสน	123	14	2	61	10	-	-	-	9	14	1	12	-	Ban San		
เมืองเก่า	173	20	1	70	22	6	-	-	10	35	2	7	-	Mueang Kao		
ปากแคว	237	54	3	90	35	4	-	-	18	18	8	7	-	Pak Khwae		
ยางซ้าย	191	20	2	60	20	3	1	-	12	37	7	29	-	Yang Sai		
บ้านกล้วย	506	59	20	132	55	25	5	13	40	116	9	30	2	Ban Klui		
บ้านหลุม	178	23	6	87	22	-	-	-	8	25	6	1	-	Ban Lum		
ตาสี	63	5	1	39	5	-	-	1	3	6	1	2	-	Tan Tia		
ป่าพระ	53	5	-	21	5	-	-	-	4	10	1	7	-	Pak Phra		
วังทองแดง	204	5	1	25	6	-	-	-	6	159	-	2	-	Wang Thong Daeng		
บ้านด่านลานหอย	526	45	2	222	23	-	-	1	18	200	-	14	1	Ban Dan Lan Hoi		
ลานหอย	42	5	-	25	3	-	-	-	2	3	-	3	1	Lan Hoi		
บ้านด่าน	61	8	1	24	9	-	-	1	4	12	-	2	-	Ban Dan		
วังชะก่อ	48	6	1	27	3	-	-	-	1	10	-	-	-	Wang Takro		
วังน้ำขาว	230	14	-	63	3	-	-	-	6	140	-	4	-	Wang Nam Khao		
ตลิ่งชัน	56	4	-	29	1	-	-	-	-	18	-	4	-	Taling Chan		
หนองหญ้าปล้อง	51	5	-	28	3	-	-	-	2	13	-	-	-	Nong Ya Plong		
วังลิ้น	38	3	-	26	1	-	-	-	3	4	-	1	-	Wang Luek		
ศรีรัต	833	69	11	257	41	1	-	3	23	398	8	21	1	Khiri Mat		
โตนด	68	11	3	26	5	1	-	2	1	14	2	2	1	Tanot		
บ้านป้อม	169	11	1	29	2	-	-	-	3	119	2	2	-	Ban Pom		
สามพวง	123	11	1	38	9	-	-	-	6	50	4	4	-	Sam Phuang		
ศรีรัตมาต	41	3	-	23	-	-	-	-	1	12	-	2	-	Si Khiri Mat		
หนองจิก	115	13	3	57	16	-	-	-	5	21	-	-	-	Nong Chik		
นาเชิงคีรี	203	8	3	24	6	-	-	-	3	158	-	1	-	Na Choeng Khiri		
หนองกระสัง	33	5	-	15	1	-	-	1	1	6	-	4	-	Nong Krading		
บ้านน้ำพุ	54	1	-	29	1	-	-	-	2	15	-	6	-	Ban Nam Phu		
ทุ่งยางเมือง	27	6	-	16	1	-	-	-	1	3	-	-	-	Thung Yang Mueang		
กิ่งไกรลาต	1,199	138	34	470	127	1	-	5	76	259	18	70	1	Kong Krailat		
กง	56	4	2	27	6	-	-	-	1	15	-	1	-	Kong		
บ้านกร่าง	30	8	-	13	4	-	-	-	1	2	-	1	1	Ban Krang		
ไทรทอง	49	5	2	26	7	-	-	-	5	3	-	1	-	Krai Nok		
ไทรทอง	90	10	2	39	13	-	-	-	5	13	-	8	-	Krai Klang		
ไทรโน	114	19	3	48	11	-	-	-	4	25	2	2	-	Krai Nai		

ตาราง 1 จำนวนสถานประกอบการ จำแนกตามกิจกรรมทางเศรษฐกิจ อำเภอและตำบล (ต่อ)

TABLE 1 NUMBER OF ESTABLISHMENTS BY ECONOMIC ACTIVITY, AMPHIOE AND TAMBON (Cont'd)

อำเภอ/ตำบล	จำนวน สถาน ประกอบการ	กิจกรรมทางเศรษฐกิจ Economic Activity											กิจกรรมด้าน โรงพยาบาล Hospital activities	Amphoe/Tambon	
		การขาย การบำรุงรักษา และการซ่อมแซมยานยนต์ รวมทั้ง การขายปลีกน้ำมัน เชื้อเพลิงรถยนต์	การขายส่ง และการค้า เพื่อค้าขายหน้า ยกเว้น ยานยนต์ และ รถจักรยานยนต์	การขายปลีก ยานยนต์ รวมทั้ง รถจักรยานยนต์	การขายปลีก ยานยนต์ รวมทั้ง รถจักรยานยนต์	การขายปลีก ยานยนต์ รวมทั้ง รถจักรยานยนต์	การขายปลีก ยานยนต์ รวมทั้ง รถจักรยานยนต์	โรงแรม และภัตตาคาร Hotels and restaurants	กิจกรรมด้าน อสังหาริมทรัพย์ Real estate activities	กิจกรรมด้าน คอมพิวเตอร์ และกิจการ ที่เกี่ยวข้อง Computer and related activities	การให้เช่าเครื่องจักร และเครื่องมืออื่น ๆ โดย ไม่มีผู้ดำเนินงาน การวิจัยและการพัฒนา และกิจการด้านธุรกิจอื่น ๆ	กิจกรรม นันทนาการ และการบริการอื่น ๆ Recreational and other service activities			การผลิต Manufacturing
ดงเตี้ย	91	7	2	2	37	12	-	-	-	3	23	1	6	-	Dong Dtaei
บ้านฝัก	102	16	2	44	44	11	-	-	1	6	21	-	1	-	Pa Faek
กาดเขต	147	16	-	48	48	17	-	-	-	13	31	1	21	-	Kok Ruet
ท่าม่วง	232	23	14	77	77	18	-	-	2	18	58	8	14	-	Tha Chuanan
หนองจุม	178	20	1	60	60	17	-	-	1	11	54	4	10	-	Nong Tum
บ้านใหม่สุเทษ	110	10	6	51	51	11	1	-	1	9	14	2	5	-	Ban Mai Sukkaseem
ศรีสันสัย	1,215	113	10	484	484	101	-	1	8	51	375	5	67	-	Si Satchanalai
ป่าไร่	191	14	2	49	49	10	-	-	-	11	85	-	20	-	Pa Ngai
แม่สำ	62	4	-	46	46	2	-	-	-	1	5	-	4	-	Mae Sam
แม่สิน	107	8	-	79	79	4	-	-	1	-	3	-	12	-	Mae Sin
บ้านดัก	293	17	1	84	84	29	-	1	1	16	134	-	10	-	Ban Tuek
หนองอ้อ	168	17	2	50	50	11	-	-	1	4	72	5	6	-	Nong O
ดงอู่	122	10	2	48	48	15	-	-	1	7	33	-	6	-	Dong Du
บ้านแก่ง	101	15	-	56	56	11	-	-	-	5	13	-	1	-	Ban Kaeng
สารจิตร	171	28	3	72	72	19	-	-	4	7	30	-	8	-	Sarathit
ศรีสำโรง	1,031	110	22	448	448	79	3	-	10	71	214	18	56	-	Si Samrong
วังสี	105	13	4	40	40	8	-	-	1	13	16	2	8	-	Wang Luek
สามเรือน	84	5	-	41	41	7	-	-	2	10	12	1	6	-	Sam Ruean
บ้านนา	30	2	2	14	14	1	-	-	-	5	5	-	1	-	Ban Na
วังทอง	55	6	-	34	34	3	-	-	1	5	3	1	2	-	Wang Thong
นขุนไกร	133	10	1	38	38	1	-	-	-	-	80	-	3	-	Na Khun Krai
เกาะตาเสือ	129	13	2	50	50	12	-	-	1	9	26	3	13	-	Ko Ta Liang
วัดเกาะ	121	18	3	61	61	21	-	-	-	7	6	3	2	-	Wat Ko
บ้านไร่	81	7	-	37	37	6	3	-	4	7	13	-	4	-	Ban Rai
ทับฝั่ง	140	20	7	59	59	15	-	-	1	10	15	1	12	-	Thap Phueng
บ้านข่าน	58	5	-	33	33	3	-	-	-	3	6	7	1	-	Ban Chan
วังใหญ่	39	5	2	22	22	2	-	-	-	-	7	-	1	-	Wang Yai
ราวต้นจันทร์	56	6	1	19	19	-	-	-	-	2	25	-	3	-	Round Ton Chan
สารทโลก	961	159	29	408	408	103	4	2	8	71	116	16	44	1	Sawankhalok
โนนเมือง	148	37	3	49	49	17	1	1	1	13	14	6	5	1	Nai Mueang
ดงกระง	85	9	9	32	32	12	2	-	-	7	9	-	5	-	Khlong Krachong
วังพันทิพย์	3	1	-	1	1	-	-	-	-	-	-	-	1	-	Wang Phumthai
วังไม้ดอน	31	5	3	11	11	2	1	-	-	2	4	2	1	-	Wang Mai Khon
อำเภวยาว	161	27	4	62	62	13	-	-	4	14	21	4	12	-	Yan Yao
นาทุ่ง	76	16	1	34	34	13	-	-	1	4	6	-	1	-	Na Thung

ตาราง 1 จำนวนสถานประกอบการ จำนวนตามกิจกรรมทางเศรษฐกิจ อำเภอและตำบล (ต่อ)

TABLE 1 NUMBER OF ESTABLISHMENTS BY ECONOMIC ACTIVITY, AMPHOE AND TAMBON (Cont'd)

อำเภอ/ตำบล	กิจกรรมทางเศรษฐกิจ Economic Activity												
	จำนวนสถานประกอบการ	การขาย การบำรุงรักษา และการซ่อมแซมยานยนต์ และจักรยานยนต์ รวมทั้ง การขายปลีกน้ำมัน	การขายปลีก ยกเว้นยานยนต์ และรถจักรยานยนต์ รวมทั้ง การซ่อมแซมของใช้ส่วนบุคคล และของใช้ในครัวเรือน	โรงแรม และภัตตาคาร	กิจกรรมด้าน อสังหาริมทรัพย์	กิจกรรมด้าน คอมพิวเตอร์ และกิจกรรม ที่เกี่ยวข้องกับคอมพิวเตอร์	การให้เช่าเครื่องจักร และเครื่องอุปกรณ์โดย ไม่มีผู้ควบคุมฯ	กิจกรรม นันทนาการ และการบริการอื่น ๆ	การผลิต	การก่อสร้าง	การขนส่งทางบก	กิจกรรมด้าน โรงพยาบาล	กิจกรรมด้าน
	Number of establishments	Sale, maintenance and repair of motor vehicles and motorcycles; retail sale of automotive fuel	Retail trade, except of motor vehicles and motorcycles; repair of personal and household goods	Hotels and restaurants	Real estate activities	Computer and related activities	Renting of machinery and equipment without operator etc., research and development and other business activities	Recreational and other service activities	Manufacturing	Construction	Other land transport, storage and warehousing, activities of travel agencies and telecommunications	Hospital activities	
คลองยาง	76	8	3	13	-	-	-	6	6	1	1	-	-
เมืองบางมอ	57	9	1	6	-	-	-	7	6	-	5	-	-
ท่าทอง	43	6	1	8	-	-	-	3	4	-	1	-	-
ปากน้ำ	87	11	3	4	-	-	-	7	10	1	5	-	-
ป่าอู่เกาะ	62	10	-	5	-	-	-	1	3	1	5	-	-
เมืองบางลี้	65	11	-	5	-	-	1	5	16	-	1	-	-
หนองกล้วย	67	9	1	5	-	1	1	2	17	1	1	-	-
ศรีนคร	344	35	2	39	1	-	1	25	42	1	9	1	-
นครเจริญ	92	11	1	15	-	-	1	12	15	-	1	1	-
น้ำขุม	62	6	-	10	-	-	-	2	8	-	-	-	-
คลองมะพลับ	78	7	-	5	1	-	-	6	5	-	8	-	-
หนองบัว	67	5	1	6	-	-	-	2	5	-	-	-	-
ทุ่งเสลี่ยม	45	6	-	3	-	-	-	3	9	1	-	-	-
บ้านใหม่ไชยเมงคด	670	88	5	65	3	-	4	32	134	11	25	1	-
ไทยชนะศึก	103	16	-	6	-	-	1	4	30	-	4	-	-
ทุ่งเสลี่ยม	129	20	-	9	-	-	-	10	21	2	2	-	-
คลองตง	110	17	2	10	-	-	-	-	35	1	-	1	-
เขาแก้วศรีสมบูรณ์	190	17	1	23	1	-	1	9	25	7	17	-	-
	138	18	2	17	2	-	2	9	23	1	2	-	-

ที่มา : สำนักอุตสาหกรรม พ.ศ. 2550 (ข้อมูลพื้นฐาน : นอกเขตเทศบาล) จังหวัด สุโขทัย สำนักงานสถิติแห่งชาติ กระทรวงเทคโนโลยีสารสนเทศและการสื่อสาร  
Source : The 2007 Industrial Census (Basic Information : Non-municipal area), Sukhothai Province, National Statistical Office, Ministry of Information and Communication Technology.

ตาราง 2 จำนวนสถานประกอบการ จำนวนตามรูปแบบการจัดตั้งตามกฎหมาย อำเภอและตำบล

TABLE 2 NUMBER OF ESTABLISHMENTS BY FORM OF LEGAL ORGANIZATION, AMPHOE AND TAMBON

อำเภอ/ตำบล	จำนวน สถานประกอบการ Number of establishments	รูปแบบการจัดตั้งตามกฎหมาย Form of legal organization							Total	Amphoe/Tambon
		ส่วนบุคคล Individual proprietor	หุ้นส่วนจำกัด หุ้นส่วนสามัญ นิติบุคคล Juristic partnership	ห้างหุ้นส่วนจำกัด บริษัทจำกัด บริษัทจำกัด (มหาชน) Company limited, Public company limited	ส่วนราชการ รัฐวิสาหกิจ Government, State-enterprises	สหกรณ์ Cooperatives	อื่น ๆ Others			
<b>รวม</b>	<b>8,507</b>	<b>8,276</b>	<b>106</b>	<b>45</b>	<b>15</b>	<b>28</b>	<b>37</b>	<b>37</b>	<b>Total</b>	
เมืองสุโขทัย	1,728	1,634	48	22	6	7	11	11	Mueang Sukhothai	
บ้านสวน	123	116	2	4	-	1	-	-	Ban Suan	
เมืองเก่า	173	170	1	1	-	1	-	-	Mueang Kao	
ปากแคว	237	214	17	5	1	-	-	-	Pak Khwae	
ยางซ้าย	191	178	4	4	1	-	4	4	Yang Sai	
บ้านกล้วย	506	481	14	2	4	4	1	1	Ban Kluai	
บ้านพลูม	178	156	10	6	-	1	5	5	Ban Lum	
ตาลเตี้ย	63	63	-	-	-	-	-	-	Tan Tia	
ปากพระ	53	53	-	-	-	-	-	-	Pak Phra	
วังทองแดง	204	203	-	-	-	-	1	1	Wang Thong Daeng	
บ้านด่านลานหอย	526	520	1	-	2	1	2	2	Ban Dan Lan Hoi	
ลานหอย	42	41	-	-	1	-	-	-	Lan Hoi	
บ้านด่าน	61	59	-	-	1	1	-	-	Ban Dan	
วังตะคร้อ	48	48	-	-	-	-	-	-	Wang Takhro	
วังน้ำขาว	230	229	-	-	-	-	1	1	Wang Nam Khao	
ดงลิ้น	56	56	-	-	-	-	-	-	Taling Chan	
หนองหญ้าปล้อง	51	49	1	-	-	-	1	1	Nong Ya Plong	
วังลึก	38	38	-	-	-	-	-	-	Wang Luek	
ศรีมัท	833	822	4	1	1	4	1	1	Khiri Mat	
โตนด	68	63	1	-	1	3	-	-	Tanot	
บ้านข่อม	169	168	1	-	-	-	-	-	Ban Pom	



ตาราง 2 จำนวนสถานประกอบการ จำนวนตามรูปแบบการจัดตั้งตามกฎหมาย อำเภอและตำบล (ต่อ)

TABLE 2 NUMBER OF ESTABLISHMENTS BY FORM OF LEGAL ORGANIZATION, AMPHOE AND TAMBON (Cont'd)

อำเภอ/ตำบล	จำนวน สถานประกอบการ Number of establishments	รูปแบบการจัดตั้งตามกฎหมาย Form of legal organization							อำเภอ/Tambon
		ส่วนบุคคล Individual proprietor	หุ้นส่วนจำกัด หุ้นส่วนสามัญ นิติบุคคล Juristic partnership	บริษัทจำกัด บริษัทจำกัด (มหาชน) Company limited, Public company limited	ส่วนราชการ รัฐวิสาหกิจ Government, State-enterprises	สหกรณ์ Cooperatives	อื่น ๆ Others		
สามพวง	123								Sam Phuang
ศรีศรีมัท	41	41							Si Khiri Mat
หนองจิก	115	111	2	1			1		Nong Chik
นาเชิงคีรี	203	203							Na Choeng Khiri
หนองกระดัง	33	33							Nong Kradang
บ้านน้พ	54	53						1	Ban Nampu
ทุ่งยางเมือง	27	27							Thung Yang Mueang
กงไกรลาศ	1,199	1,180	10	1	2		3	3	Kong Krailat
กง	56	56							Kong
บ้านกร่าง	30	29			1				Ban Krang
ไกรนอก	49	49							Krai Nok
ไกรกลาง	90	90							Krai Klang
ไกรใน	114	112					2		Krai Nai
ดงเดือย	91	90	1						Dong Duai
ป่าแฝก	102	98	3	1					Pa Faek
กกรวด	147	147							Kok Raet
ท่าฉนวน	232	223	6					3	Tha Chanuan
หนองตม	178	178							Nong Tum
บ้านใหม่สุขเกษม	110	108			1		1		Ban Mai Sukkasem
ศรีสัชนาลัย	1,215	1,203	6				3	3	Si Satchanalai
ป่าจั่ว	191	190					1		Pa Ngu
แม่สำ	62	61						1	Mae Sam



ตาราง 2 จำนวนสถานประกอบการ จำนวนตามรูปแบบการจัดตั้งตามกฎหมาย อำเภอและตำบล (ต่อ)

TABLE 2 NUMBER OF ESTABLISHMENTS BY FORM OF LEGAL ORGANIZATION, AMPHOE AND TAMBON (Cont'd)

อำเภอ/ตำบล	จำนวน สถานประกอบการ Number of establishments	รูปแบบการจัดตั้งตามกฎหมาย						Form of legal organization			Amphoe/Tambon
		ส่วนบุคคล Individual proprietor	ห้างหุ้นส่วนจำกัด ห้างหุ้นส่วนสามัญ นิติบุคคล Juristic partnership	บริษัทจำกัด บริษัทจำกัด (มหาชน) Company limited, Public company limited	ส่วนราชการ รัฐวิสาหกิจ Government, State-enterprises	สหกรณ์ Cooperatives	อื่น ๆ Others				
วังไม้ขอน	31	29	2	-	-	-	-	-	-	-	Wang Mai Khon
อำเภอยาง	161	151	5	5	-	-	-	-	-	-	Yan Yao
นาทุ่ง	76	76	-	-	-	-	-	-	-	-	Na Thung
คลองยาง	76	74	1	1	-	-	-	-	-	-	Khlong Yang
เมืองบงขาม	57	56	1	-	-	-	-	-	-	-	Mueang Bang Yom
ท่าทอง	43	43	-	-	-	-	-	-	-	-	Tha Thong
ปากน้ำ	87	86	1	-	-	-	-	-	-	-	Paknam
ป่ากุมเกาะ	62	61	-	1	-	-	-	-	-	-	Pa Kumko
เมืองบางขลัง	65	65	-	-	-	-	-	-	-	-	Mueang Bang Khlang
หนองกลับ	67	67	-	-	-	-	-	-	-	-	Nong Klai
ศรีนคร	344	331	3	1	1	1	1	3	5	5	Si Nakhon
ศรีนคร	92	86	2	1	1	1	1	-	2	2	Si Nakhon
นครเด็ฐ	62	62	-	-	-	-	-	-	-	-	Nakhon Doet
น้ำชุม	78	77	1	-	-	-	-	-	-	-	Nam Khum
คลองมะพลับ	67	66	-	-	-	-	-	1	-	-	Khlong Maphlap
หนองบัว	45	40	-	-	-	-	-	2	3	3	Nong Bua
ทุ่งเสลี่ยม	670	650	5	-	2	2	2	6	7	7	Thung Saliang
บ้านใหม่ไชยเมงค	103	101	-	-	-	-	-	2	-	-	Ban Mai Chai Mongkhon
ไทยชนะศึก	129	124	1	1	-	-	-	-	4	4	Thai Chana Suk
ทุ่งเสลี่ยม	110	108	1	1	-	1	1	-	-	-	Thung Saliang
กลางดง	190	187	3	-	-	-	-	-	-	-	Klang Dong
เขาแก้วศรีสมบูรณ์	138	130	-	-	-	1	1	4	3	3	Khao Kaeo Si Sombun

ที่มา : สำนักข้อมูลสารสนเทศ พ.ศ. 2550 (ข้อมูลพื้นฐาน : นอกเขตเทศบาล) จังหวัด สุโขทัย สำนักงานสถิติแห่งชาติ กระทรวงเทคโนโลยีสารสนเทศและการสื่อสาร

Source : The 2007 Industrial Census (Basic Information : Non-municipal area), Sukhothai Province, National Statistical Office, Ministry of Information and Communication Technology.

ตาราง 3 จำนวนสถานประกอบการ จำนวนตามรูปแบบการจัดตั้งทางเศรษฐกิจ อำเภอและตำบล

TABLE 3 NUMBER OF ESTABLISHMENTS BY FORM OF ECONOMIC ORGANIZATION, AMPHIOE AND TAMBON

อำเภอ/ตำบล	จำนวน สถานประกอบการ Number of establishments	รูปแบบการจัดตั้งทางเศรษฐกิจ Form of economic organization			อำเภอ/ตำบล Amphoe/ Tambon
		สำนักงานเดี่ยว Single unit	สำนักงานใหญ่ Head office	สำนักงานสาขา Branch	
<b>รวม</b>	<b>8,507</b>	<b>8,456</b>	<b>14</b>	<b>37</b>	<b>Total</b>
เมืองสุโขทัย	1,728	1,704	6	18	Mueang Sukhothai
บ้านสวน	123	118	1	4	Ban Suan
เมืองเก่า	173	172	-	1	Mueang Kao
ปากแคว	237	234	1	2	Pak Khwae
ยางซ้าย	191	189	1	1	Yang Sai
บ้านกล้วย	506	501	1	4	Ban Kluai
บ้านหลุม	178	170	2	6	Ban Lum
ตาลเดี่ยว	63	63	-	-	Tan Tia
ปากพระ	53	53	-	-	Pak Phra
วังทองแดง	204	204	-	-	Wang Thong Daeng
บ้านด่านลานหอย	526	526	-	-	Ban Dan Lan Hoi
ลานหอย	42	42	-	-	Lan Hoi
บ้านด่าน	61	61	-	-	Ban Dan
วังตะคร้อ	48	48	-	-	Wang Takhro
วังน้ำขาว	230	230	-	-	Wang Nam Khao
ตลิ่งชัน	56	56	-	-	Taling Chan
หนองหญ้าปล้อง	51	51	-	-	Nong Ya Plong
วังสีก	38	38	-	-	Wang Luek
ศรีรัต	833	833	-	-	Khiri Mat
โตนด	68	68	-	-	Tanot
บ้านป้อม	169	169	-	-	Ban Pom
สามพวง	123	123	-	-	Sam Phuang
ศรีศรีรัต	41	41	-	-	Si Khiri Mat

ตาราง 3 จำนวนสถานประกอบการ จำแนกตามรูปแบบการจัดตั้งทางเศรษฐกิจ อำเภอและตำบล

TABLE 3 NUMBER OF ESTABLISHMENTS BY FORM OF ECONOMIC ORGANIZATION, AMPHOE AND TAMBON

อำเภอ/ตำบล	จำนวน สถานประกอบการ Number of establishments	รูปแบบการจัดตั้งทางเศรษฐกิจ Form of economic organization				Amphoe/ Tambon
		สำนักงานเดี่ยว Single unit	สำนักงานใหญ่ Head office	สำนักงานสาขา Branch		
หนองจิก	115	115	-	-	-	Nong Chik
นาเชือกศรี	203	203	-	-	-	Na Choeng Khiri
หนองกระดัง	33	33	-	-	-	Nong Krading
บ้านน้ำพุ	54	54	-	-	-	Ban Nampu
ทุ่งยางเมือง	27	27	-	-	-	Thung Yang Mueang
กงไกรลาศ	1,199	1,194	2	3	3	Kong Krailat
กง	56	55	-	1	1	Kong
บ้านกร่าง	30	30	-	-	-	Ban Krang
ไทรนอก	49	48	1	-	-	Krai Nok
ไทรกลาง	90	90	-	-	-	Krai Klang
ไทรโน	114	114	-	-	-	Krai Nai
ดงเตี้ย	91	91	-	-	-	Dong Duai
ป่าแฝก	102	100	-	2	2	Pa Faek
กกแรต	147	146	1	-	-	Kok Raet
ท่าฉนวน	232	232	-	-	-	Tha Chanuan
หนองตม	178	178	-	-	-	Nong Tum
บ้านใหม่สุขเกษม	110	110	-	-	-	Ban Mai Sukkasem
ศรีสัชนาลัย	1,215	1,214	1	-	-	Si Satchanalai
ป่าจัว	191	190	1	-	-	Pa Ngiu
แม่สำ	62	62	-	-	-	Mae Sam
แม่อิน	107	107	-	-	-	Mae Sin
บ้านตึก	293	293	-	-	-	Ban Tuek
หนองอ้อ	168	168	-	-	-	Nong O
ดงดู่	122	122	-	-	-	Dong Du

ตาราง 3 จำนวนสถานประกอบการ จำนวนตามรูปแบบการจัดตั้งทางเศรษฐกิจ อำเภอและตำบล

TABLE 3 NUMBER OF ESTABLISHMENTS BY FORM OF ECONOMIC ORGANIZATION, AMPHIOE AND TAMBON

อำเภอ/ตำบล	จำนวน สถานประกอบการ Number of establishments	รูปแบบการจัดตั้งทางเศรษฐกิจ Form of economic organization			Amphoe/ Tambon
		สำนักงานเพียงเดียว Single unit	สำนักงานใหญ่ Head office	สำนักงานสาขา Branch	
บ้านแก่ง	101	101	-	-	Ban Kaeng
สารจิตร	171	171	-	-	Sarachit
ศรีสำโรง	1,031	1,022	4	5	Si Samrong
วังลึก	105	104	-	1	Wang Luek
สามเรือน	84	83	-	1	Sam Ruean
บ้านนา	30	29	-	1	Ban Na
วังทอง	55	55	-	-	Wang Thong
นาขุนไกร	133	133	-	-	Na Khun Krai
เกาะตาเสือ	129	128	1	-	Ko Ta Liang
วัดเกาะ	121	117	3	1	Wat Ko
บ้านไร่	81	81	-	-	Ban Rai
ทับผึ้ง	140	140	-	-	Thap Phueng
บ้านข่าน	58	58	-	-	Ban San
วังใหญ่	39	38	-	1	Wang Yai
ราวต้นจันทร์	56	56	-	-	Round Ton Chan
สวรรคโลก	961	956	1	4	Sawankhalok
ในเมือง	148	148	-	-	Nai Mueang
คลองกระจง	85	85	-	-	Khlong Krachong
วังพันพาทย	3	3	-	-	Wang Phinphat
วังไม้ขอน	31	31	-	-	Wang Mai Khon
วังพันพาทย	3	3	-	-	Wang Phinphat
วังไม้ขอน	31	31	-	-	Wang Mai Khon
ย่านยาว	161	158	-	3	Yan Yao
นาทุ่ง	76	76	-	-	Na Thung

ตาราง 3 จำนวนสถานประกอบการ จำแนกตามรูปแบบการจัดตั้งทางเศรษฐกิจ อำเภอและตำบล

TABLE 3 NUMBER OF ESTABLISHMENTS BY FORM OF ECONOMIC ORGANIZATION, AMPHOE AND TAMBON

อำเภอ/ตำบล	จำนวน สถานประกอบการ Number of establishments	รูปแบบการจัดตั้งทางเศรษฐกิจ			Amphoe/ Tambon
		สำนักงานเดี่ยว Single unit	สำนักงานใหญ่ Head office	สำนักงานสาขา Branch	
คลองยาง	76	75	-	1	Khlong Yang
เมืองบางยม	57	57	-	-	Mueang Bang Yom
ท่าทอง	43	43	-	-	Tha Thong
ปากน้ำ	87	87	-	-	Paknam
ป่ากุมเกาะ	62	62	-	-	Pa Kumko
เมืองบางขลัง	65	65	-	-	Mueang Bang Khlang
หนองกลับ	67	66	1	-	Nong Klup
ศรีนคร	344	341	-	3	Si Nakhon
ศรีนคร	92	90	-	2	Si Nakhon
นครเดี๋ย	62	62	-	-	Nakhon Doet
น้ำขุม	78	78	-	-	Nam Khum
คลองมะพลับ	67	66	-	1	Khlong Maphlap
หนองบัว	45	45	-	-	Nong Bua
ทุ่งเสลี่ยม	670	666	-	4	Thung Saliam
บ้านใหม่ไชยมงคล	103	103	-	-	Ban Mai Chai Mongkhon
ไทยชนะศึก	129	128	-	1	Thai Chana Suk
ทุ่งเสลี่ยม	110	109	-	1	Thung Saliam
กลางดง	190	190	-	-	Klang Dong
เขาน้ำครึ้มบุรีรัมย์	138	136	-	2	Khao Kao Si Sombun

ที่มา : สำมะโนอุตสาหกรรม พ.ศ. 2550 (ข้อมูลพื้นฐาน : นอกเขตเทศบาล) จังหวัด สุโขทัย สำนักงานสถิติแห่งชาติ กระทรวงเทคโนโลยีสารสนเทศและการสื่อสาร

Source : The 2007 Industrial Census (Basic Information : Non-municipal area), Sukhothai Province, National Statistical Office, Ministry of Information and Communication Technology.

ตาราง 4 จำนวนสถานประกอบการ จําแนกตามขนาดของสถานประกอบการ (จำนวนคนทํางาน) อำเภอและตำบล

TABLE 4 NUMBER OF ESTABLISHMENTS BY SIZE OF ESTABLISHMENT (NUMBER OF PERSONS ENGAGED), AMPHOE AND TAMBON

อำเภอ/ตำบล	จำนวน สถานประกอบการ	ขนาดของสถานประกอบการ (แห่ง) Size of establishment (establishments)											Amphoe/Tambon	
		1 - 5	6 - 10	11 - 15	16 - 20	21 - 25	26 - 30	31 - 50	51 - 100	> 100	Total			
		8,125	208	75	31	16	9	20	8	15				
<b>รวม</b>	<b>8,507</b>	<b>8,125</b>	<b>208</b>	<b>75</b>	<b>31</b>	<b>16</b>	<b>9</b>	<b>20</b>	<b>8</b>	<b>15</b>				
เมืองสุโขทัย	1,728	1,600	64	21	11	6	6	12	4	4				Mueang Sukhothai
บ้านสวน	123	6	6	1	2	1	-	-	1	-				Ban Suan
เมืองเก่า	173	158	11	1	-	1	-	1	-	1				Mueang Kao
ปากแคว	237	208	15	7	2	-	3	1	1	-				Pak Khwae
ยางซ้าย	191	178	5	2	1	1	1	2	-	1				Yang Sai
บ้านกล้วย	506	465	21	8	4	1	2	3	1	1				Ban Kluai
บ้านหลุม	178	161	6	2	2	-	-	5	1	1				Ban Lum
ตาลเตี้ย	63	61	-	-	-	2	-	-	-	-				Tan Tia
ปากพระ	53	53	-	-	-	-	-	-	-	-				Pak Phra
วังทองแดง	204	204	-	-	-	-	-	-	-	-				Wang Thong Daeng
บ้านด่านลานหอย	526	521	2	-	1	-	-	-	1	1				Ban Dan Lan Hoi
ลานหอย	42	41	-	-	-	-	-	-	-	1				Lan Hoi
บ้านด่าน	61	59	1	-	-	-	-	-	1	-				Ban Dan
วังตะคร้อ	48	48	-	-	-	-	-	-	-	-				Wang Takro
วังน้ำขาว	230	229	1	-	-	-	-	-	-	-				Wang Nam Khao
ดงลิ้น	56	56	-	-	-	-	-	-	-	-				Taling Chan
หนองพญาปลั่ง	51	50	-	-	1	-	-	-	-	-				Nong Ya Plong
วังลึก	38	38	-	-	-	-	-	-	-	-				Wang Luek
ศรีรัตมาศ	833	805	16	5	1	1	-	2	-	3				Khiri Mat
โตนด	68	62	3	2	-	-	-	-	-	1				Tanot
บ้านน้อม	169	166	1	2	-	-	-	-	-	-				Ban Pom
สามพวง	123	117	6	-	-	-	-	-	-	-				Sam Phuang
ศรีรัตมาศ	41	40	1	-	-	-	-	-	-	-				Si Khiri Mat
หนองจิก	115	108	1	1	-	1	-	2	-	2				Nong Chik
นาเชิงคีรี	203	201	2	-	-	-	-	-	-	-				Na Choeng Khiri
หนองกระดัง	33	33	-	-	-	-	-	-	-	-				Nong Krading
บ้านน้ำพุ	54	51	2	-	-	1	-	-	-	-				Ban Nampu
ทุ่งยางเมือง	27	27	-	-	-	-	-	-	-	-				Thung Yang Mueang
กงไกรลาศ	1,199	1,125	49	12	7	2	1	2	-	1				Kong Krailat
กง	56	55	1	-	-	-	-	-	-	-				Kong
บ้านกร่าง	30	26	2	1	-	-	-	-	-	1				Ban Krang
ไกรนอก	49	48	1	-	-	-	-	-	-	-				Krai Nok





ตาราง 4 จำนวนสถานประกอบการ จำนวนตามขนาดของสถานประกอบการ (จำนวนคนทำงาน) อำเภอและตำบล (ต่อ)

TABLE 4 NUMBER OF ESTABLISHMENTS BY SIZE OF ESTABLISHMENT (NUMBER OF PERSONS ENGAGED), AMPHOE AND TAMBON (Cont'd)

อำเภอ/ตำบล	จำนวน สถานประกอบการ Number of establishments	ขนาดของสถานประกอบการ (แห่ง) Size of establishment (establishments)										Amphoe/Tambon		
		1 - 5	6 - 10	11 - 15	16 - 20	21 - 25	26 - 30	31 - 50	51 - 100	> 100				
วังน้อย	31	30	1	-	-	-	-	-	-	-	-	-	-	Wang Mai Khon
อำเภอยาว	161	151	8	-	-	1	-	-	-	-	-	-	1	Yan Yao
นาทุ่ง	76	76	-	-	-	-	-	-	-	-	-	-	-	Na Thung
คลองยาง	76	73	2	-	-	-	-	1	-	-	-	-	-	Khlong Yang
เมืองบางยม	57	55	1	-	1	-	-	-	-	-	-	-	-	Mueang Bang Yom
ท่าทอง	43	42	1	-	-	-	-	-	-	-	-	-	-	Tha Thong
ปากน้ำ	87	84	2	-	1	-	-	-	-	-	-	-	-	Paknam
ปากกุ่มเกาะ	62	61	-	-	-	-	-	-	-	-	-	-	1	Pa Kumko
เมืองบางขลัง	65	61	2	-	-	-	-	-	-	1	-	-	-	Mueang Bang Khlang
หนองกลับ	67	67	-	-	-	-	-	-	-	-	-	-	-	Nong Klap
ศรีนคร	344	332	3	4	2	-	-	-	1	1	1	1	1	Si Nakhon
นครเด็ฐ	92	85	2	1	2	-	-	-	-	-	-	-	-	Si Nakhon
น้ำขุม	62	61	-	-	1	-	-	-	-	-	-	-	-	Nakhon Doet
คลองมะพลับ	78	78	-	-	-	-	-	-	-	-	-	-	-	Nam Khum
หนองบัว	67	65	1	-	1	-	-	-	-	-	-	-	-	Khlong Maphlap
ทุ่งเสลี่ยม	45	43	-	-	1	-	-	-	-	1	-	-	-	Nong Bua
บ้านใหม่ไชยมงคล	670	634	16	10	3	3	1	1	1	1	-	-	2	Thung Saliang
ไทยชนะศึก	103	100	2	1	1	-	-	-	-	-	-	-	-	Ban Mai Chai Mongkhon
ทุ่งเสลี่ยม	129	114	10	2	2	1	-	-	-	-	-	-	-	Thai Chana Suk
กลางดง	110	103	1	4	1	-	-	-	-	-	-	-	1	Thung Saliang
เขาแก้วศรีสมบูรณ์	190	185	2	1	1	-	-	-	1	1	-	-	-	Klang Dong
	138	132	1	2	2	-	-	-	-	-	-	-	1	Khao Kao Si Sombun

ที่มา : สัมภาษณ์อุตสาหกรรม พ.ศ. 2550 (ข้อมูลพื้นฐาน : นอกเขตเทศบาล) จังหวัด สุโขทัย สำนักงานสถิติแห่งชาติ กระทรวงเทคโนโลยีสารสนเทศและการสื่อสาร

Source : The 2007 Industrial Census (Basic Information : Non-municipal area), Sukhothai Province, National Statistical Office, Ministry of Information and Communication Technology.

ตาราง 5 จำนวนคนทำงานในสถานประกอบการ จำแนกตามขนาดของสถานประกอบการ (จำนวนคนทำงาน) อำเภอและตำบล

TABLE 5. NUMBER OF PERSONS ENGAGED IN ESTABLISHMENTS BY SIZE OF ESTABLISHMENT (NUMBER OF PERSONS ENGAGED), AMPHOE AND TAMBON

อำเภอ/ตำบล	จำนวน คนทำงาน Number of persons engaged	ขนาดของสถานประกอบการ (คน) Size of establishment (persons)										Amphoe/Tambon	
		1 - 5	6 - 10	11 - 15	16 - 20	21 - 25	26 - 30	31 - 50	51 - 100	> 100	Total		
<b>รวม</b>	21,202	12,462	1,561	970	567	372	254	782	601	3,633			
เมืองสุโขทัย	5,991	2,615	477	270	196	141	169	478	328	1,317	Mueang Sukhothai		
บ้านสวน	360	170	43	15	36	25	-	-	71	-	Ban Suan		
เมืองเก่า	554	209	82	15	-	24	-	50	-	174	Mueang Kao		
ปากแคว	823	379	111	94	32	-	86	39	82	-	Pak Khwae		
ยางซ้าย	675	275	39	26	18	22	26	79	-	190	Yang Sai		
บ้านกล้วย	2,101	848	156	94	74	23	57	111	85	653	Ban Kluai		
บ้านหลุม	994	297	46	26	36	-	-	199	90	300	Ban Lum		
ดาดเตย	128	81	-	-	-	47	-	-	-	-	Tan Tia		
ปากพระ	73	73	-	-	-	-	-	-	-	-	Pak Phra		
วังทองแดง	283	283	-	-	-	-	-	-	-	-	Wang Thong Daeng		
บ้านด่านลานหอย	902	695	17	-	20	-	-	-	62	108	Ban Dan Lan Hoi		
ลานหอย	149	41	-	-	-	-	-	-	-	108	Lan Hoi		
บ้านด่าน	154	82	10	-	-	-	-	-	62	-	Ban Dan		
วังตะคร้อ	83	83	-	-	-	-	-	-	-	-	Wang Takhro		
วังน้ำขาว	298	291	7	-	-	-	-	-	-	-	Wang Nam Khao		
ดั่งชัน	93	93	-	-	-	-	-	-	-	-	Taling Chan		
หนองหญ้าปล้อง	77	57	-	-	20	-	-	-	-	-	Nong Ya Plong		
วังลึก	48	48	-	-	-	-	-	-	-	-	Wang Luek		
ศรีมด	2,115	1,279	116	66	17	21	-	69	-	547	Khiri Mat		
โตนด	285	112	21	29	-	-	-	-	-	123	Tanot		
บ้านป้อม	315	281	9	25	-	-	-	-	-	-	Ban Pom		
สามพวง	236	194	42	-	-	-	-	-	-	-	Sam Phuang		
ศรีศรีมด	58	52	6	-	-	-	-	-	-	-	Si Khiri Mat		
หนองจิก	693	159	8	12	-	21	-	69	-	424	Nong Chik		
นาเชิงคีรี	342	327	15	-	-	-	-	-	-	-	Na Choeng Khiri		
หนองกระดัง	36	36	-	-	-	-	-	-	-	-	Nong Krading		
บ้านน้ำพุ	121	89	15	-	17	-	-	-	-	-	Ban Nampu		
ทุ่งยางเมือง	29	29	-	-	-	-	-	-	-	-	Thung Yang Mueang		
กงไกรลาศ	2,875	1,954	359	151	129	43	80	79	-	130	Kong Krailat		
กง	106	97	9	-	-	-	-	-	-	-	Kong		
บ้านกร่าง	197	40	16	11	-	-	-	-	-	130	Ban Krang		
ไทรนอก	82	72	10	-	-	-	-	-	-	-	Krai Nok		



ตาราง 5 จำนวนคนทำงานในสถานประกอบการ จำนวนคนงานของสถานประกอบการ (จำนวนคนทำงาน) อำเภอและตำบล (ต่อ)

TABLE 5 NUMBER OF PERSONS ENGAGED IN ESTABLISHMENTS BY SIZE OF ESTABLISHMENT (NUMBER OF PERSONS ENGAGED), AMPHOE AND TAMBON (Cont'd)

อำเภอ/ตำบล	จำนวน คนทำงาน Number of persons engaged	ขนาดของสถานประกอบการ (คน) Size of establishment (persons)										Amphoe/Tambon		
		1 - 5	6 - 10	11 - 15	16 - 20	21 - 25	26 - 30	31 - 50	51 - 100	> 100				
วังไผ่ซอน	51	43	8	-	-	-	-	-	-	-	-	-	-	Wang Mai Khon
ย่านยาว	583	223	62	-	18	-	-	-	-	-	-	-	280	Yan Yao
นาทุ่ง	112	112	-	-	-	-	-	-	-	-	-	-	-	Na Thung
คลองยาง	151	107	20	-	24	-	-	-	-	-	-	-	-	Khlong Yang
เมืองบางยม	96	79	6	11	-	-	-	-	-	-	-	-	-	Mueang Bang Yom
ท่าทอง	57	50	7	-	-	-	-	-	-	-	-	-	-	Tha Thong
ปากน้ำ	154	122	20	-	12	-	-	-	-	-	-	-	-	Paknam
ป่ากุ่มเกาะ	432	80	-	-	-	-	-	-	-	-	-	-	352	Pa Kumko
เมืองบางขลัง	190	88	15	-	-	28	-	-	-	-	59	-	-	Mueang Bang Khlang
หนองกลับ	79	79	-	-	-	-	-	-	-	-	-	-	-	Nong Klap
ศรีนคร	824	447	26	36	59	36	35	91	91	130	130	-	-	Si Nakhon
นครเตี๋ย	425	137	16	15	14	-	-	-	-	-	-	-	-	Si Nakhon
น้ำชุม	95	81	-	-	-	-	-	-	-	-	-	-	-	Nakhon Doet
คลองมะพลับ	89	89	-	-	-	-	-	-	-	-	-	-	-	Nam Khum
หนองบัว	104	79	10	-	15	-	-	-	-	-	-	-	-	Khlong Maphlap
ทุ่งเสลี่ยม	111	61	-	-	15	-	-	-	-	35	-	-	-	Nong Bua
บ้านใหม่ไชยมงคล	1,894	922	128	60	133	60	71	40	27	40	513	-	-	Thung Saliam
ไทยชนะศึก	163	134	16	-	13	-	-	-	-	-	-	-	-	Ban Mai Chai Mongkhon
ทุ่งเสลี่ยม	319	156	72	40	26	40	25	-	-	-	-	-	-	Thai Chana Suk
กลางดง	345	155	10	20	49	20	-	-	-	-	-	-	111	Thung Saliam
เขาแก้วศรีสมบูรณ์	355	253	20	-	15	-	-	-	27	40	-	-	-	Klang Dong
	712	224	10	-	30	-	-	46	-	-	-	-	402	Khao Kaeo Si Sombun

ที่มา : สำนักข้อมูลสารสนเทศ (ข้อมูลพื้นฐาน : นอกเขตเทศบาล) จังหวัด สุโขทัย สำนักงานสถิติแห่งชาติ กระทรวงเทคโนโลยีสารสนเทศและการสื่อสาร

Source : The 2007 Industrial Census (Basic Information : Non-municipal area), Sukhothai Province, National Statistical Office, Ministry of Information and Communication Technology.





ตาราง 6 จำนวนสถานประกอบการ จำนวนตามขนาดของสถานประกอบการ (จำนวนลูกจ้าง) อำเภอและตำบล (ต่อ)

TABLE 6 NUMBER OF ESTABLISHMENTS BY SIZE OF ESTABLISHMENT (NUMBER OF EMPLOYEES), AMPHOE AND TAMBON (Cont'd)

อำเภอ/ตำบล	จำนวน สถานประกอบการ	ขนาดของสถานประกอบการ (แห่ง) Size of establishment (establishments)									Amphoe/Tambon	
		≤ 5	6 – 10	11 – 15	16 – 20	21 – 25	26 – 30	31 – 50	51 – 100	> 100		
วังน้อย	31	-	-	-	-	-	-	-	-	-	-	Wang Mai Khon
ย่านยาว	161	154	5	-	1	-	-	-	-	-	1	Yan Yao
นาทุ่ง	76	76	-	-	-	-	-	-	-	-	-	Na Thung
คลองยาง	76	73	2	-	-	1	-	-	-	-	-	Khlong Yang
เมืองบางยม	57	56	1	-	-	-	-	-	-	-	-	Mueang Bang Yom
ท่าทอง	43	42	1	-	-	-	-	-	-	-	-	Tha Thong
ปากน้ำ	87	85	2	-	-	-	-	-	-	-	-	Paknam
ป่ากุ่มเกาะ	62	61	-	-	-	-	-	-	-	-	1	Pa Kumko
เมืองบงคลัง	65	65	-	-	-	-	-	-	-	-	-	Mueang Bang Khlang
หนองกลับ	67	67	-	-	-	-	-	-	-	-	-	Nong Klap
ศรีนคร	344	332	3	5	1	1	1	1	1	1	1	Si Nakhon
ศรีนคร	92	85	2	2	1	1	-	-	-	-	1	Si Nakhon
นครเจริญ	62	61	-	1	-	-	-	-	-	-	-	Nakhon Doet
น้ำขุม	78	78	-	-	-	-	-	-	-	-	-	Nam Khum
คลองมะพลับ	67	65	1	1	-	-	-	-	-	-	-	Khlong Maphlap
หนองบัว	45	43	-	1	-	-	-	-	-	-	-	Nong Bua
ทุ่งเสลี่ยม	670	653	8	6	1	1	1	1	1	1	1	Thung Saliam
บ้านใหม่ไชยมงคล	103	103	-	-	-	-	-	-	-	-	-	Ban Mai Chai Mongkhon
ไทยชนะศึก	129	123	4	2	-	-	-	-	-	-	-	Thai Chana Suk
ทุ่งเสลี่ยม	110	103	3	2	2	1	-	-	-	-	1	Thung Saliam
กลางดง	190	190	-	-	-	-	-	-	-	-	-	Klang Dong
เขาแก้วศรีสมบูรณ์	138	134	1	2	-	-	-	-	1	-	-	Khao Kaeo Si Sombun

ที่มา : สำนักอุตสาหกรรม พ.ศ. 2550 (ข้อมูลพื้นฐาน : นอกเขตเทศบาล) จังหวัด สุโขทัย สำนักงานสถิติแห่งชาติ กระทรวงเทคโนโลยีสารสนเทศและการสื่อสาร

Source : The 2007 Industrial Census (Basic Information : Non-municipal area), Sukhothai Province, National Statistical Office, Ministry of Information and Communication Technology.







ตาราง 7 จำนวนลูกจ้างในสถานประกอบการ จำนวนตามขนาดของสถานประกอบการ (จำนวนลูกจ้าง) อำเภอและตำบล (ต่อ)

TABLE 7 NUMBER OF EMPLOYEES IN ESTABLISHMENTS BY SIZE OF ESTABLISHMENT (NUMBER OF EMPLOYEES), AMPHOE AND TAMBON (Cont'd)

อำเภอ/ตำบล	จำนวน ลูกจ้าง Number of employees	ขนาดของสถานประกอบการ (คน) Size of establishment (persons)										Amphoe/Tambon	
		≤ 5	6 - 10	11 - 15	16 - 20	21 - 25	26 - 30	31 - 50	51 - 100	> 100			
วังน้อย	14	14	-	-	-	-	-	-	-	-	-	-	Wang Mai Khon
อำเภอยาว	391	54	40	-	17	-	-	-	-	-	-	280	Yan Yao
นาทุ่ง	18	18	-	-	-	-	-	-	-	-	-	-	Na Thung
คลองยาง	49	9	17	-	-	23	-	-	-	-	-	-	Khlong Yang
เมืองบางยม	19	9	10	-	-	-	-	-	-	-	-	-	Mueang Bang Yom
ท่าทอง	6	-	6	-	-	-	-	-	-	-	-	-	Tha Thong
ปากน้ำ	19	1	18	-	-	-	-	-	-	-	-	-	Paknam
ป่ากุมเกาะ	351	1	-	-	-	-	-	-	-	-	-	350	Pa Kumko
เมืองบางขลัง	9	9	-	-	-	-	-	-	-	-	-	-	Mueang Bang Khlang
หนองกล้วย	10	10	-	-	-	-	-	-	-	-	-	-	Nong Klai
ศรีนคร	416	43	25	73	19	-	35	91	130	130	-	-	Si Nakhon
นครเจริญ	312	27	15	30	19	-	-	-	-	-	-	-	Si Nakhon
น้ำขุม	3	-	-	-	-	-	-	-	-	-	-	-	Nakhon Doet
คลองมะพลับ	33	8	10	15	-	-	-	-	-	-	-	-	Nam Khum
หนองบัว	55	5	-	15	-	-	-	-	-	35	-	-	Khlong Maphlap
ทุ่งเสลี่ยม	387	83	68	83	20	22	-	-	-	-	-	111	Nong Bua
บ้านใหม่ไชยเมศ	1	1	-	-	-	-	-	-	-	-	-	-	Thung Saliam
ไทยชนะศึก	77	23	28	26	-	-	-	-	-	-	-	-	Ban Mai Chai Mongkhon
ทุ่งเสลี่ยม	207	19	30	27	20	-	-	-	-	-	-	111	Thai Chana Suk
กลางดง	16	16	-	-	-	-	-	-	-	-	-	-	Thung Saliam
เขาแก้วศรีสมบูรณ์	86	24	10	30	-	22	-	-	-	-	-	-	Kiang Dong
													Khao Kao Si Sombun

ที่มา : สำนักข้อมูลสถิติกรม พ.ศ. 2550 (ข้อมูลพื้นฐาน : นอกเขตเทศบาล) จังหวัด สุโขทัย สำนักงานสถิติแห่งชาติ กระทรวงเทคโนโลยีสารสนเทศและการสื่อสาร

Source : The 2007 Industrial Census (Basic Information : Non-municipal area), Sukhothai Province, National Statistical Office, Ministry of Information and Communication Technology.

ตาราง 8 จำนวนสถานประกอบการ จำนวนตามรูปแบบการจัดตั้งตามกฎหมาย และกิจกรรมทางเศรษฐกิจ

TABLE 8 NUMBER OF ESTABLISHMENTS BY FORM OF LEGAL ORGANIZATION AND ECONOMIC ACTIVITY

กิจกรรมทางเศรษฐกิจ	รูปแบบการจัดตั้งตามกฎหมาย							Total
	จำนวน สถานประกอบการ	ส่วนบุคคล Individual proprietor	ห้างหุ้นส่วนจำกัด ห้างหุ้นส่วนสามัญ นิติบุคคล	บริษัทจำกัด บริษัทจำกัด (มหาชน)	ส่วนราชการ รัฐวิสาหกิจ	สหกรณ์ Cooperatives	อื่น ๆ Others	
Number of establishments	Individual proprietor	Juristic partnership	Company limited, Public company limited	Government, State-enterprises	Cooperatives	Others	Economic activity	
<b>รวม</b>	<b>8,507</b>	<b>106</b>	<b>45</b>	<b>15</b>	<b>28</b>	<b>37</b>		
การขาย การบำรุงรักษา และการซ่อมแซมยานยนต์ และรถจักรยานยนต์	-	-	-	-	-	-	Sale, maintenance and repair of motor vehicles	
รวมทั้งการขายปลีกน้ำมันเชื้อเพลิงรถยนต์	962	20	10	1	4	1	and motorcycles; retail sale of automotive fuel	
การขายส่ง และการค้าเพื่อค้าขายหน้า ยกเว้นยานยนต์ และรถจักรยานยนต์	151	6	5	-	1	-	Wholesale trade and commission trade, except of motor vehicles and motorcycles	
การขายปลีก ยกเว้นยานยนต์ และรถจักรยานยนต์ รวมทั้งการซ่อมแซม ของใช้ส่วนบุคคล และของใช้ในครัวเรือน	3,364	17	8	-	13	7	Retail trade, except of motor vehicles and motorcycles; repair of personal and household goods	
โรงแรมและภัตตาคาร	758	5	1	-	-	-	Hotels and restaurants	
กิจกรรมด้านอสังหาริมทรัพย์	51	2	-	-	1	-	Realstate activities	
กิจกรรมด้านคอมพิวเตอร์ และกิจกรรมที่เกี่ยวข้อง การให้เช่าเครื่องจักรและเครื่องอุปโภค โดยไม่เป็นผู้ควบคุมฯ การวิจัยและการพัฒนา และกิจกรรมด้านธุรกิจอื่น ๆ	9	-	-	-	-	-	Computer and related activities Rening of machinery and equipment without operator etc; research and development and other business activities	
กิจกรรมนันทนาการและการบริการอื่น ๆ	477	-	-	4	-	1	Recreational and other service activities	
การผลิต	2,158	16	10	-	9	26	Manufacturing	
การก่อสร้าง	112	69	4	-	-	-	Construction	
การขนส่งทางบก การเก็บสินค้าและสถานที่เก็บสินค้า ตัวแทนธุรกิจการท่องเที่ยวและการโทรคมนาคม	403	1	5	2	-	2	Other land transport, storage and warehousing, activities of travel agencies and telecommunications	
กิจกรรมด้านโรงพยาบาล	8	-	-	8	-	-	Hospital activities	

ที่มา : สำนักงานอุตสาหกรรม พ.ศ. 2550 (ข้อมูลพื้นฐาน : นอกเขตเทศบาล) จังหวัด สุโขทัย สำนักงานสถิติแห่งชาติ กระทรวงเทคโนโลยีสารสนเทศและการสื่อสาร

Source : The 2007 Industrial Census (Basic Information : Non-municipal area), Sukhothai Province, National Statistical Office, Ministry of Information and Communication Technology.

ตาราง 9 จำนวนสถานประกอบการ จำแนกตามรูปแบบการจัดตั้งทางเศรษฐกิจ และกิจกรรมทางเศรษฐกิจ

TABLE 9 NUMBER OF ESTABLISHMENTS BY FORM OF ECONOMIC ORGANIZATION AND ECONOMIC ACTIVITY

กิจกรรมทางเศรษฐกิจ	จำนวน สถานประกอบการ Number of establishments	รูปแบบการจัดตั้งทางเศรษฐกิจ Form of economic organization			Economic activity
		สำนักงานเดี่ยว Single unit	สำนักงานใหญ่ Head office	สำนักงานสาขา Branch	
<b>รวม</b>	<b>8,507</b>	<b>8,456</b>	<b>14</b>	<b>37</b>	<b>Total</b>
การขาย การบำรุงรักษา และการซ่อมแซมยานยนต์ และรถจักรยานยนต์	-	-	-	-	Sale, maintenance and repair of motor vehicles
รวมทั้งการขายปลีกน้ำมันเชื้อเพลิงรถยนต์	962	950	2	10	and motorcycles; retail sale of automotive fuel
การขายส่ง และการค้าเพื่อค้าขายหน้า ยกเว้นยานยนต์	-	-	-	-	Wholesale trade and commission trade,
และรถจักรยานยนต์	151	147	-	4	except of motor vehicles and motorcycles
การขายปลีก ยกเว้นยานยนต์ และรถจักรยานยนต์ รวมทั้งการซ่อมแซม	-	-	-	-	Retail trade, except of motor vehicles and
ของใช้ส่วนบุคคล และของใช้ในครัวเรือน	3,364	3,352	4	8	motorcycles; repair of personal and household goods
โรงแรมและภัตตาคาร	758	755	1	2	Hotels and restaurants
กิจกรรมด้านอสังหาริมทรัพย์	51	51	-	-	Real estate activities
กิจกรรมด้านคอมพิวเตอร์ และกิจกรรมที่เกี่ยวข้อง	9	8	1	-	Computer and related activities
การให้เช่าเครื่องจักรและเครื่องอุปกรณ์	-	-	-	-	Renting of machinery and equipment without
โดยไม่มีผู้ควบคุมฯ การวิจัยและการพัฒนา	-	-	-	-	operator etc; research and development
และกิจกรรมด้านธุรกิจอื่นๆ	54	53	1	-	and other business activities
กิจกรรมนันทนาการและการบริการอื่นๆ	477	475	1	1	Recreational and other service activities
การผลิต	2,158	2,151	-	7	Manufacturing
การก่อสร้าง	112	109	3	-	Construction
การขนส่งทางบก การเก็บสินค้าและสถานที่เก็บสินค้า	-	-	-	-	Other land transport, storage and warehousing, activities
ตัวแทนธุรกิจการท่องเที่ยวและการโทรคมนาคม	403	397	1	5	of travel agencies and telecommunications
กิจกรรมด้านโรงพยาบาล	8	8	-	-	Hospital activities

ที่มา : สำนักอุตสาหกรรมการ พ.ศ. 2550 (ข้อมูลพื้นฐาน : นอกเขตเทศบาล) จังหวัด สุโขทัย สำนักงานสถิติแห่งชาติ กระทรวงเทคโนโลยีสารสนเทศและการสื่อสาร

Source : The 2007 Industrial Census (Basic Information : Non-municipal area), Sukhothai Province, National Statistical Office, Ministry of Information and Communication Technology.

ตาราง 10 จำนวนสถานประกอบการ จำแนกตามขนาดของสถานประกอบการ (จำนวนคนทำงาน) และกิจกรรมทางเศรษฐกิจ  
 TABLE 10 NUMBER OF ESTABLISHMENTS BY SIZE OF ESTABLISHMENT (NUMBER OF PERSONS ENGAGED) AND ECONOMIC ACTIVITY

กิจกรรมทางเศรษฐกิจ	ขนาดของสถานประกอบการ (แห่ง) Size of establishment (establishments)										Economic activity
	จำนวน สถานประกอบการ Number of establishments	1 - 5	6 - 10	11 - 15	16 - 20	21 - 25	26 - 30	31 - 50	51 - 100	> 100	
<b>รวม</b>	<b>8,507</b>	<b>8,125</b>	<b>208</b>	<b>75</b>	<b>31</b>	<b>16</b>	<b>9</b>	<b>20</b>	<b>8</b>	<b>15</b>	<b>Total</b>
การขาย การบำรุงรักษา และการซ่อมแซมยานยนต์ และรถจักรยานยนต์ รวมทั้งการขายปลีกน้ำมันเชื้อเพลิงรถยนต์	-	-	-	-	-	-	-	-	-	-	Sale, maintenance and repair of motor vehicles and motorcycles; retail sale of automotive fuel
การขายส่ง และการค้าเพื่อจำหน่ายหน้า ยกเว้นยานยนต์ และรถจักรยานยนต์	962	921	28	7	3	1	-	2	-	-	Wholesale trade and commission trade, except of motor vehicles and motorcycles
การขายปลีก ยกเว้นยานยนต์ และรถจักรยานยนต์ รวมทั้งการซ่อมแซม ของใช้ส่วนบุคคล และของใช้ในครัวเรือน	151	129	13	3	2	1	1	2	-	-	Retail trade, except of motor vehicles and motorcycles; repair of personal and household goods
โรงแรมและภัตตาคาร	3,364	3,325	24	7	1	2	1	2	-	2	Hotels and restaurants
กิจกรรมด้านอสังหาริมทรัพย์	758	729	19	5	2	-	1	1	-	1	Realstate activities
กิจกรรมด้านคอมพิวเตอร์ และกิจกรรมที่เกี่ยวข้อง	51	50	1	-	-	-	-	-	-	-	Computer and related activities
การให้เช่าเครื่องจักรและเครื่องอุปกรณ์	9	9	-	-	-	-	-	-	-	-	Renting of machinery and equipment without operator etc; research and development
โดยไม่มีผู้ควบคุมฯ การวิจัยและการพัฒนา	-	-	-	-	-	-	-	-	-	-	and other business activities
และกิจกรรมด้านธุรกิจอื่น ๆ	54	51	1	2	-	-	-	-	-	-	Recreational and other service activities
กิจกรรมสนับสนุนการและบริการอื่น ๆ	477	448	13	8	4	2	1	1	-	-	Manufacturing
การผลิต	2,158	1,985	92	36	15	10	3	8	4	5	Construction
การก่อสร้าง	112	80	15	6	3	-	2	4	1	-	Other land transport, storage and warehousing, activities of travel agencies and telecommunications
การขนส่งทางบก การเก็บสินค้าและสถานที่เก็บสินค้า	-	-	-	-	-	-	-	-	-	-	Hospital activities
ตัวแทนธุรกิจการท่องเที่ยวและการโทรคมนาคม	403	398	2	1	1	-	-	-	1	-	
กิจกรรมด้านโรงพยาบาล	8	-	-	-	-	-	-	-	2	5	

ที่มา : สำนักข้อมูลสถิติกรม พ.ศ. 2550 (ข้อมูลพื้นฐาน : นอกเขตเทศบาล) จังหวัด สุโขทัย สำนักงานสถิติแห่งชาติ กระทรวงเทคโนโลยีสารสนเทศและการสื่อสาร

Source : The 2007 Industrial Census (Basic Information : Non-municipal area), Sukhothai Province, National Statistical Office, Ministry of Information and Communication Technology.

ตาราง 11 จำนวนคนทำงานในสถานประกอบการ จำนวนคนงานตามขนาดของสถานประกอบการ (จำนวนคนทำงาน) และกิจกรรมทางเศรษฐกิจ

TABLE 11 NUMBER OF PERSONS ENGAGED IN ESTABLISHMENTS BY SIZE OF ESTABLISHMENT (NUMBER OF PERSONS ENGAGED) AND ECONOMIC ACTIVITY

กิจกรรมทางเศรษฐกิจ	จำนวน คนทำงาน Number of persons engaged	ขนาดของสถานประกอบการ (คน) Size of establishment (persons)										Economic activity
		1 - 5	6 - 10	11 - 15	16 - 20	21 - 25	26 - 30	31 - 50	51 - 100	> 100	Total	
<b>รวม</b>	<b>21,202</b>	<b>12,462</b>	<b>1,561</b>	<b>970</b>	<b>567</b>	<b>372</b>	<b>254</b>	<b>782</b>	<b>601</b>	<b>3,633</b>		
การขาย การบำรุงรักษา และการซ่อมแซมยานยนต์ และรถจักรยานยนต์	-	-	-	-	-	-	-	-	-	-	Sale, maintenance and repair of motor vehicles	
รวมทั้งการขายปลีกน้ำมันเชื้อเพลิงรถยนต์	1,910	1,460	214	89	50	25	-	72	-	-	and motorcycles; retail sale of automotive fuel	
การขายส่ง และการค้าเพื่อค้าหน้า ยกเว้นยานยนต์ และรถจักรยานยนต์	601	297	96	34	36	25	30	83	-	-	Wholesale trade and commission trade, except of motor vehicles and motorcycles	
การขายปลีก ยกเว้นยานยนต์ และรถจักรยานยนต์ รวมทั้งการซ่อมแซม	-	-	-	-	-	-	-	-	-	-	Retail trade, except of motor vehicles and motorcycles; repair of personal and household goods	
ของใช้ส่วนบุคคล และของใช้ในครัวเรือน	6,032	5,086	162	84	17	46	30	75	-	532		
โรงแรมและภัตตาคาร	1,584	1,099	145	68	33	-	30	35	-	174	Hotels and restaurants	
กิจกรรมด้านอสังหาริมทรัพย์	80	73	7	-	-	-	-	-	-	-	Realstate activities	
กิจกรรมด้านคอมพิวเตอร์ และกิจกรรมที่เกี่ยวข้อง	14	14	-	-	-	-	-	-	-	-	Computer and related activities	
การให้เช่าเครื่องจักรและเครื่องมืออุปกรณ์	-	-	-	-	-	-	-	-	-	-	Renting of machinery and equipment without operator etc; research and development and other business activities	
โดยไม่มีผู้ควบคุม การวิจัยและการพัฒนา และกิจกรรมด้านธุรกิจอื่น ๆ	126	95	7	24	-	-	-	-	-	-		
กิจกรรมนันทนาการและการบริการอื่น ๆ	948	547	116	106	73	48	27	31	-	-	Recreational and other service activities	
การผลิต	6,729	3,148	684	476	284	228	81	310	272	1,246	Manufacturing	
การก่อสร้าง	1,051	190	114	77	56	-	56	176	82	300	Construction	
การขนส่งทางบก การเก็บสินค้าและสถานที่เก็บสินค้า	-	-	-	-	-	-	-	-	-	-	Other land transport, storage and warehousing, activities	
ตัวแทนธุรกิจการท่องเที่ยวและการโทรคมนาคม	570	453	16	12	18	-	-	-	71	-	of travel agencies and telecommunications	
กิจกรรมด้านโรงพยาบาล	1,557	-	-	-	-	-	-	-	176	728	Hospital activities	

ที่มา : สำมะโนอุตสาหกรรม พ.ศ. 2550 (ข้อมูลพื้นฐาน : นอกเขตเทศบาล) จังหวัด สุโขทัย สำนักงานสถิติแห่งชาติ กระทรวงเทคโนโลยีสารสนเทศและการสื่อสาร

Source : The 2007 Industrial Census (Basic Information : Non-municipal area), Sukhothai Province, National Statistical Office, Ministry of Information and Communication Technology.

ตาราง 12 จำนวนสถานประกอบการ จำแนกตามขนาดของสถานประกอบการ (จำนวนลูกจ้าง) และกิจกรรมทางเศรษฐกิจ

TABLE 12 NUMBER OF ESTABLISHMENTS BY SIZE OF ESTABLISHMENT (NUMBER OF EMPLOYEES) AND ECONOMIC ACTIVITY

กิจกรรมทางเศรษฐกิจ	จำนวน สถานประกอบการ Number of establishments	ขนาดของสถานประกอบการ (พนักงาน) Size of establishment (establishments)										Economic activity
		≤ 5	6 – 10	11 – 15	16 – 20	21 – 25	26 – 30	31 – 50	51 – 100	> 100		
<b>รวม</b>	<b>8,507</b>	<b>8,271</b>	<b>122</b>	<b>44</b>	<b>18</b>	<b>10</b>	<b>8</b>	<b>13</b>	<b>7</b>	<b>14</b>	<b>Total</b>	
การขาย การบำรุงรักษา และการซ่อมแซมยานยนต์ และรถจักรยานยนต์ รวมทั้งการขายปลีกน้ำมันเชื้อเพลิงรถยนต์	-	-	-	-	-	-	-	-	-	-	Sale, maintenance and repair of motor vehicles and motorcycles; retail sale of automotive fuel	
การขายสิ่ง และการค้าเพื่อค้าขายหน้า ยกเว้นยานยนต์ และรถจักรยานยนต์	962	932	22	3	2	1	1	1	-	-	Wholesale trade and commission trade, except of motor vehicles and motorcycles	
การขายปลีก ยกเว้นยานยนต์ และรถจักรยานยนต์ รวมทั้งการซ่อมแซม	151	139	6	2	1	2	-	1	-	-	Retail trade, except of motor vehicles and motorcycles; repair of personal and household goods	
ของใช้ส่วนบุคคล และของใช้ในครัวเรือน	3,364	3,348	9	2	1	-	1	2	-	1	Hotels and restaurants	
โรงแรมและภัตตาคาร	758	739	10	6	-	-	1	1	-	-	Realestate activities	
กิจกรรมด้านอสังหาริมทรัพย์	51	50	1	-	-	-	-	-	-	-	Computer and related activities	
กิจกรรมด้านคอมพิวเตอร์ และกิจกรรมที่เกี่ยวข้อง	9	9	-	-	-	-	-	-	-	-	Computer and related activities	
การให้เช่าเครื่องจักรและเครื่องอุปกรณ	-	-	-	-	-	-	-	-	-	-	Renting of machinery and equipment without operator etc; research and development	
โดยไม่มีผู้ควบคุมฯ การวิจัยและการพัฒนา	-	-	-	-	-	-	-	-	-	-	operator etc; research and development and other business activities	
และกิจกรรมด้านธุรกิจอื่น ๆ	54	51	2	1	-	-	-	-	-	-	Recreational and other service activities	
กิจกรรมสนับสนุนการและการบริการอื่น ๆ	477	451	14	6	3	2	1	-	-	-	Manufacturing	
การผลิต	2,158	2,068	45	17	9	4	3	4	3	5	Construction	
การก่อสร้าง	112	85	12	5	2	1	1	4	1	1	Other land transport, storage and warehousing, activities of travel agencies and telecommunications	
การขนส่งทางบก การเก็บสินค้าและสถานที่เก็บสินค้า	-	-	-	-	-	-	-	-	-	-	Hospital activities	
ตัวแทนธุรกิจการท่องเที่ยวและการโทรคมนาคม	403	399	1	2	-	-	-	-	1	-		
กิจกรรมด้านโรงพยาบาล	8	-	-	-	-	-	-	-	2	6		

ที่มา : สำนักข้อมูลสารสนเทศและกิจการสื่อสาร สำนักงานสถิติแห่งชาติ กระทรวงเทคโนโลยีสารสนเทศและการสื่อสาร

Source : The 2007 Industrial Census (Basic Information : Non-municipal area), Sukhothai Province, National Statistical Office, Ministry of Information and Communication Technology.



ตาราง 13 จำนวนลูกจ้างในสถานประกอบการ จำแนกตามขนาดของสถานประกอบการ (จำนวนลูกจ้าง) และกิจกรรมทางเศรษฐกิจ

TABLE 13 NUMBER OF EMPLOYEES IN ESTABLISHMENTS BY SIZE OF ESTABLISHMENT (NUMBER OF EMPLOYEES) AND ECONOMIC ACTIVITY

กิจกรรมทางเศรษฐกิจ	จำนวน ลูกจ้าง Number of employees	ขนาดของสถานประกอบการ (คน) Size of establishment (persons)									Economic activity
		≤ 5	6 - 10	11 - 15	16 - 20	21 - 25	26 - 30	31 - 50	51 - 100	> 100	
<b>รวม</b>	<b>8,176</b>	<b>1,550</b>	<b>970</b>	<b>592</b>	<b>332</b>	<b>235</b>	<b>232</b>	<b>514</b>	<b>534</b>	<b>3,217</b>	<b>Total</b>
การขาย การบำรุงรักษา และการซ่อมแซมยานยนต์ และรถจักรยานยนต์ รวมทั้งการขายปลีกน้ำมันเชื้อเพลิงรถยนต์	-	-	-	-	-	-	-	-	-	-	Sale, maintenance and repair of motor vehicles and motorcycles; retail sale of automotive fuel
การขายส่ง และการค้าเพื่อค้าขายหน้า ยกเว้นยานยนต์ และรถจักรยานยนต์	599	273	160	42	32	24	30	38	-	-	Wholesale trade and commission trade, except of motor vehicles and motorcycles
การขายปลีก ยกเว้นยานยนต์ และรถจักรยานยนต์ รวมทั้งการซ่อมแซม ของใช้ส่วนบุคคล และของใช้ในครัวเรือน	263	85	46	26	20	46	-	40	-	-	Retail trade, except of motor vehicles and motorcycles; repair of personal and household goods
โรงแรมและภัตตาคาร	599	247	72	28	20	-	30	72	-	130	Hotels and restaurants
กิจกรรมด้านอสังหาริมทรัพย์	542	147	81	79	-	-	26	35	-	174	Realstate activities
กิจกรรมด้านคอมพิวเตอร์ และกิจกรรมที่เกี่ยวข้อง การให้เข้าเครื่องจักรและเครื่องอุปโภค โดยไม่มีผู้ควบคุมฯ การวิจัยและการพัฒนา และกิจกรรมด้านธุรกิจอื่น ๆ	15	8	7	-	-	-	-	-	-	-	Computer and related activities
กิจกรรมนันทนาการและการบริการอื่น ๆ	3	3	-	-	-	-	-	-	-	-	Recreational and other service activities
การผลิต	-	-	-	-	-	-	-	-	-	-	Manufacturing
การก่อสร้าง	52	23	17	12	-	-	-	-	-	-	Construction
การขนส่งทางบก การเก็บสินค้าและสถานที่เก็บสินค้า ตัวแทนธุรกิจการขนส่งและการโทรคมนาคม	396	64	120	79	54	49	30	-	-	-	Other land transport, storage and warehousing, activities of travel agencies and telecommunications
กิจกรรมด้านโรงพยาบาล	3,101	556	367	285	168	91	86	156	210	1,232	Hospital activities
	912	111	91	64	38	25	30	173	80	300	
	140	33	9	27	-	-	-	-	-	-	
	1,554	-	-	-	-	-	-	-	173	1,381	

ที่มา : สำนักอุตสาหกรรมการ พ.ศ. 2550 (ข้อมูลพื้นฐาน : นอกเขตเทศบาล) จังหวัด สุโขทัย สำนักงานสถิติแห่งชาติ กระทรวงเทคโนโลยีสารสนเทศและการสื่อสาร

Source : The 2007 Industrial Census (Basic Information : Non-municipal area), Sukhothai Province, National Statistical Office, Ministry of Information and Communication Technology.

ตาราง 1.4 จำนวนสถานประกอบการ จำนวนตามขนาดของสถานประกอบการ (จำนวนพนักงาน) และกิจกรรมทางเศรษฐกิจ  
TABLE 1.4 NUMBER OF ESTABLISHMENTS BY SIZE OF ESTABLISHMENT (NUMBER OF PERSONS ENGAGED) AND ECONOMIC ACTIVITY

กิจกรรมทางเศรษฐกิจ	จำนวน สถานประกอบการ Number of establishments	ขนาดของสถานประกอบการ (แห่ง) Size of establishment (establishments)											Economic activity			
		1 - 5	6 - 10	11 - 15	16 - 20	21 - 25	26 - 30	31 - 50	51 - 100	101 - 200	201 - 500	501 - 1,000		> 1,000		
สุไพบั	8,509	8,127	208	75	31	16	9	20	8	8	6	1	-	-	-	Sukhothai
การขายการบำรุงรักษา และการซ่อมแซมยานยนต์ และจักรยานยนต์ รวมทั้งการขายลิฟต์บันไดเลื่อน	-	-	-	-	-	-	-	-	-	-	-	-	-	-	-	Sale, maintenance and repair of motor vehicles and motorcycles; retail sale of automotive fuel
การขายส่ง และการค้าเพื่อค้าขายหน้า ยกเว้นยานยนต์ และรถจักรยานยนต์	962	921	28	7	3	1	-	2	-	-	-	-	-	-	-	Wholesale trade and commission trade, except of motor vehicles and motorcycles
การขายปลีก ยกเว้นยานยนต์ และจักรยานยนต์ รวมทั้งการซ่อมแซม ของใช้ส่วนบุคคล และของใช้ในครัวเรือน	151	129	13	3	2	1	1	2	-	-	-	-	-	-	-	Retail trade, except of motor vehicles and motorcycles
โรงแรมและภัตตาคาร	3,364	3,325	24	7	1	2	1	2	-	1	1	-	-	-	-	Hotels and restaurants
กิจกรรมด้านสิ่งทอ	758	729	19	5	2	-	1	1	-	1	-	-	-	-	-	Realstate activities
กิจกรรมด้านคอมพิวเตอร์ และกิจกรรมที่เกี่ยวข้อง การนำเข้าเครื่องจักรและเครื่องอุปโภค โดยไม่ผู้ควบคุมฯ การวิจัยและการพัฒนา และกิจการด้านธุรกิจอื่นๆ	51	50	1	-	-	-	-	-	-	-	-	-	-	-	-	Computer and related activities
กิจกรรมด้านการบริการอื่นๆ	9	9	-	-	-	-	-	-	-	-	-	-	-	-	-	Renting of machinery and equipment without operator etc; research and development and other business activities
การผลิต	54	51	1	2	-	-	-	-	-	-	-	-	-	-	-	Recreational and other service activities
การก่อสร้าง	477	448	13	8	4	2	1	1	-	-	-	-	-	-	-	Manufacturing
การขนส่งทางบก การบินและสถานที่เก็บสินค้า ตัวแทนธุรกิจการท่องเที่ยวและการโทรคมนาคม	2,159	1,986	92	36	15	10	3	8	4	2	3	1	-	-	-	Construction
กิจกรรมด้านโรงพยาบาล	112	80	15	6	3	-	2	4	1	-	1	-	-	-	-	Other land transport, storage and warehousing, activities of travel agencies and telecommunications
	404	389	2	1	1	-	-	-	1	-	-	2	4	1	-	Hospital activities

ที่มา : สำนักข้อมูลสารสนเทศ (ข้อมูลพื้นฐาน : นอกเขตเทศบาล) จังหวัด สุโขทัย สำนักงานสถิติแห่งชาติ กระทรวงเทคโนโลยีสารสนเทศและการสื่อสาร

Source : The 2007 Industrial Census (Basic Information : Non-municipal area), Sukhothai Province, National Statistical Office, Ministry of Information and Communication Technology.

ตาราง 15 จำนวนคนทำงานในสถานประกอบการ จำนวนคนของสถานประกอบการ (จำนวนคนทำงาน) และกิจกรรมทางเศรษฐกิจ

TABLE 15 NUMBER OF PERSONS ENGAGED IN ESTABLISHMENTS BY SIZE OF ESTABLISHMENT (NUMBER OF PERSONS ENGAGED) AND ECONOMIC ACTIVITY

กิจกรรมทางเศรษฐกิจ	จำนวน สถานประกอบการ Number of establishments	ขนาดของสถานประกอบการ (คน) Size of establishment (persons)											Economic activity	
		1 - 5	6 - 10	11 - 15	16 - 20	21 - 25	26 - 30	31 - 50	51 - 100	101 - 200	201 - 500	501 - 1,000		> 1,000
		12,464	1,561	970	567	372	254	782	601	1,089	1,891	653		-
สุโขทัย	21,204	12,464	1,561	970	567	372	254	782	601	1,089	1,891	653	-	Sukhothai
การขาย การบำรุงรักษา และการซ่อมแซมยานยนต์ และจักรยานยนต์ รวมทั้งการขายปลีกที่มีเชื้อเพลิงรถยนต์	-	-	-	-	-	-	-	-	-	-	-	-	-	Sale, maintenance and repair of motor vehicles and motorcycles; retail sale of automotive fuel
การขายส่ง และการค้าส่งต่อผ่านหน้า ยกเว้นยานยนต์ และรถจักรยานยนต์	1,910	1,460	214	89	50	25	-	72	-	-	-	-	-	Wholesale trade and commission trade, except of motor vehicles and motorcycles
การขายปลีก ยกเว้นยานยนต์ และรถจักรยานยนต์ รวมทั้งการซ่อมแซม ของใช้ส่วนบุคคล และของใช้ในชีวิตประจำวัน	601	297	96	34	36	25	30	83	-	-	-	-	-	Retail trade, except of motor vehicles and motorcycles; repair of personal and household goods
โรงแรมและภัตตาคาร	6,032	5,086	162	84	17	46	30	75	-	130	402	-	-	Hotels and restaurants
กิจกรรมด้านอสังหาริมทรัพย์	1,584	1,099	145	68	33	-	30	35	-	174	-	-	-	Realstate activities
กิจกรรมด้านคอมพิวเตอร์ และกิจกรรมที่เกี่ยวข้อง	80	73	7	-	-	-	-	-	-	-	-	-	-	Computer and related activities
การให้เช่าเครื่องจักรและเครื่องอุปกรณ์ โดยไม่มีผู้ควบคุม การวิจัยและการพัฒนา และกิจกรรมด้านธุรกิจอื่น ๆ	14	14	-	-	-	-	-	-	-	-	-	-	-	Renting of machinery and equipment without operator etc; research and development and other business activities
กิจกรรมนันทนาการและการบริการอื่น ๆ	126	95	7	24	-	-	-	-	-	-	-	-	-	Recreational and other service activities
การผลิต	948	547	116	106	73	48	27	31	-	-	-	-	-	Manufacturing
การก่อสร้าง	6,730	3,149	684	476	284	228	81	310	272	313	953	-	-	Construction
การขนส่งทางบก การเก็บสินค้าและสถานที่เก็บสินค้า ตัวแทนธุรกิจการท่องเที่ยวและการโทรคมนาคม	1,051	190	114	77	56	-	56	176	82	-	300	-	-	Other land transport, storage and warehousing, activities of travel agencies and telecommunications
กิจกรรมด้านโรงพยาบาล	-	-	-	-	-	-	-	-	-	-	-	-	-	Hospital activities
	571	454	16	12	18	-	-	-	71	-	-	-	-	
	1,557	-	-	-	-	-	-	-	176	472	256	653	-	

ที่มา : สำนักข้อมูลทางสถิติ (ข้อมูลพื้นฐาน : มอกเขตเทศบาล) จังหวัด สุโขทัย สำนักงานสถิติแห่งชาติ กระทรวงเทคโนโลยีสารสนเทศและการสื่อสาร

Source : The 2007 Industrial Census (Basic Information : Non-municipal area), Sukhothai Province, National Statistical Office, Ministry of Information and Communication Technology.

ตาราง 16 จำนวนสถานประกอบการ จำแนกตามขนาดของสถานประกอบการ (จำนวนลูกจ้าง) และกิจกรรมทางเศรษฐกิจ

TABLE 16 NUMBER OF ESTABLISHMENTS BY SIZE OF ESTABLISHMENT (NUMBER OF EMPLOYEES) AND ECONOMIC ACTIVITY

กิจกรรมทางเศรษฐกิจ	จำนวน		ขนาดของสถานประกอบการ (แห่ง) Size of establishment (establishments)											Economic activity
	สถานประกอบการ		Number of establishments											
	≤ 5	6 - 10	11 - 15	16 - 20	21 - 25	26 - 30	31 - 50	51 - 100	101 - 200	201 - 500	501 - 1,000	> 1,000		
ผู้พิทักษ์	8,509	1,223	44	18	10	8	13	7	8	5	1	-	Sukhothai	
การขาย การบำรุงรักษา และการซ่อมแซมยานยนต์ และรถจักรยานยนต์	-	-	-	-	-	-	-	-	-	-	-	-	Sale, maintenance and repair of motor vehicles and motorcycles; retail sale of automotive fuel	
รวมทั้งการขายปลีกน้ำมันเชื้อเพลิงรถยนต์	962	22	3	2	1	1	1	-	-	-	-	-	Wholesale trade and commission trade, except of motor vehicles and motorcycles	
การขายส่ง และการค้าเพื่อค้าขายหน้า ยกเว้นยานยนต์ และรถจักรยานยนต์	151	6	2	1	2	-	1	-	-	-	-	-	Retail trade, except of motor vehicles and motorcycles	
การขายปลีก ยกเว้นยานยนต์ และรถจักรยานยนต์ รวมทั้งการซ่อมแซม ของใช้ส่วนบุคคล และของใช้ในครัวเรือน	3,364	3,348	2	1	-	1	2	-	1	-	-	-	Hotels and restaurants	
โรงแรมและภัตตาคาร	758	739	6	-	-	1	1	-	1	-	-	-	Real estate activities	
กิจกรรมด้านอสังหาริมทรัพย์	51	50	1	-	-	-	-	-	-	-	-	-	Computer and related activities	
กิจกรรมด้านคอมพิวเตอร์ และกิจกรรมที่เกี่ยวข้องกับการใช้เครื่องจักรและเครื่องอุปโภค	9	9	-	-	-	-	-	-	-	-	-	-	Repairing of machinery and equipment without operator etc.; research and development and other business activities	
โดยไม่เป็นผู้ควบคุมฯ การวิจัยและการพัฒนา และกิจกรรมด้านธุรกิจอื่น ๆ	-	-	-	-	-	-	-	-	-	-	-	-	Recreational and other service activities	
และกิจกรรมด้านธุรกิจอื่น ๆ	54	51	1	-	-	-	-	-	-	-	-	-	Manufacturing	
กิจกรรมสนับสนุนการและการบริการอื่น ๆ	477	451	6	3	2	1	-	-	-	-	-	-	Construction	
การผลิต	2,159	2,069	45	17	4	3	4	3	2	3	-	-	Other land transport, storage and warehousing, activities of travel agencies and telecommunications	
การผลิต	112	85	5	2	1	1	4	1	-	1	-	-	Hospital activities	
การผลิต	-	-	-	-	-	-	-	-	-	-	-	-	-	
การผลิต	404	400	1	2	-	-	-	1	-	-	-	-	-	
การผลิต	8	-	-	-	-	-	-	2	4	1	1	-	-	

ที่มา : สำนักอุตสาหกรรม พ.ศ. 2550 (ข้อมูลพื้นฐาน) จังหวัด สุโขทัย สำนักงานสถิติแห่งชาติ กระทรวงเทคโนโลยีสารสนเทศและการสื่อสาร

Source : The 2007 Industrial Census (Basic Information : Non-municipal area), Sukhothai Province, National Statistical Office, Ministry of Information and Communication Technology.



# คณะผู้จัดทำ CD - ROM

หน่วยงานเจ้าของเรื่อง

สำนักงานสถิติจังหวัดสุโขทัย

โทร. 0 5561 1793

กลุ่มบูรณาการข้อมูลสถิติ

หน่วยงานผลิตและออกแบบ

สำนักสถิติพยากรณ์

โทร. 0 2281 0333 ต่อ 1415 - 1418

*ตารางสถิติในรูปแบบ Format Excel*

*Statistical Tables are in the Excel Format*





## STATISTICAL TABLES ARE IN THE EXCEL FORMAT

- TABLE 1 NUMBER OF ESTABLISHMENTS BY ECONOMIC ACTIVITY, AMPHOE AND TAMBON
- TABLE 2 NUMBER OF ESTABLISHMENTS BY FORM OF LEGAL ORGANIZATION, AMPHOE AND TAMBON
- TABLE 3 NUMBER OF ESTABLISHMENTS BY FORM OF ECONOMIC ORGANIZATION, AMPHOE AND TAMBON
- TABLE 4 NUMBER OF ESTABLISHMENTS BY SIZE OF ESTABLISHMENT (NUMBER OF PERSONS ENGAGED), AMPHOE AND TAMBON
- TABLE 5 NUMBER OF PERSONS ENGAGED IN ESTABLISHMENTS BY SIZE OF ESTABLISHMENT (NUMBER OF PERSONS ENGAGED)
- TABLE 6 NUMBER OF ESTABLISHMENTS BY SIZE OF ESTABLISHMENT (NUMBER OF EMPLOYEES), AMPHOE AND TAMBON
- TABLE 7 NUMBER OF EMPLOYEES IN ESTABLISHMENTS BY SIZE OF ESTABLISHMENT (NUMBER OF EMPLOYEES), AMPHOE AND TAMBON
- TABLE 8 NUMBER OF ESTABLISHMENTS BY FORM OF LEGAL ORGANIZATION AND ECONOMIC ACTIVITY
- TABLE 9 NUMBER OF ESTABLISHMENTS BY FORM OF ECONOMIC ORGANIZATION AND ECONOMIC ACTIVITY
- TABLE 10 NUMBER OF ESTABLISHMENTS BY SIZE OF ESTABLISHMENT (NUMBER OF PERSONS ENGAGED) AND ECONOMIC ACTIVITY
- TABLE 11 NUMBER OF PERSONS ENGAGED IN ESTABLISHMENTS BY SIZE OF ESTABLISHMENT (NUMBER OF PERSONS ENGAGED) AND ECONOMIC ACTIVITY
- TABLE 12 NUMBER OF ESTABLISHMENTS BY SIZE OF ESTABLISHMENT (NUMBER OF EMPLOYEES) AND ECONOMIC ACTIVITY
- TABLE 13 NUMBER OF EMPLOYEES IN ESTABLISHMENTS BY SIZE OF ESTABLISHMENT (NUMBER OF EMPLOYEES) AND ECONOMIC ACTIVITY
- TABLE 14 NUMBER OF ESTABLISHMENTS BY SIZE OF ESTABLISHMENT (NUMBER OF PERSONS ENGAGED) AND ECONOMIC ACTIVITY
- TABLE 15 NUMBER OF PERSONS ENGAGED IN ESTABLISHMENTS BY SIZE OF ESTABLISHMENT (NUMBER OF PERSONS ENGAGED) AND ECONOMIC ACTIVITY
- TABLE 16 NUMBER OF ESTABLISHMENTS BY SIZE OF ESTABLISHMENT (NUMBER OF EMPLOYEES) AND ECONOMIC ACTIVITY
- TABLE 17 NUMBER OF EMPLOYEES IN ESTABLISHMENTS BY SIZE OF ESTABLISHMENT (NUMBER OF EMPLOYEES) AND ECONOMIC ACTIVITY