



สำมะโนอุตสาหกรรม พ.ศ. 2560
ข้อมูลพื้นฐาน จังหวัดอำนาจเจริญ

THE 2017 INDUSTRIAL CENSUS

BASIC INFORMATION ; AMNAT CHAROEN PROVINCE



สำนักงานสถิติแห่งชาติ

สำนักงานสถิติแห่งชาติ

กระทรวงดิจิทัลเพื่อเศรษฐกิจและสังคม

NATIONAL STATISTICAL OFFICE

MINISTRY OF DIGITAL ECONOMY AND SOCIETY

สำมะโนอุตสาหกรรม พ.ศ. 2560

ข้อมูลพื้นฐาน

จังหวัดอำนาจเจริญ

THE 2017 INDUSTRIAL CENSUS

BASIC INFORMATION

AMNAT CHAROEN PROVINCE



สำนักงานสถิติแห่งชาติ

หน่วยงานเจ้าของเรื่อง สำนักงานสถิติจังหวัดอำนาจเจริญ
โทรศัพท์ 0 4552 3040
โทรสาร 0 4552 3120
ไปรษณีย์อิเล็กทรอนิกส์ amnatchr@nso.go.th

หน่วยงานที่เผยแพร่ สำนักสถิติพยากรณ์
สำนักงานสถิติแห่งชาติ
ศูนย์ราชการเฉลิมพระเกียรติ 80 พรรษาฯ
อาคารรัฐประศาสนภักดี ชั้น 2
ถนนแจ้งวัฒนะ เขตหลักสี่ กรุงเทพฯ 10210
โทรศัพท์ 0 2141 7498
โทรสาร 0 2143 8132
ไปรษณีย์อิเล็กทรอนิกส์ binfopub@nso.go.th

ปีที่จัดพิมพ์ 2560

จัดพิมพ์โดย สำนักงานสถิติจังหวัดอำนาจเจริญ

คำนำ

ภาคอุตสาหกรรมการผลิตนับเป็นกิจกรรมทางเศรษฐกิจสาขาหนึ่งที่มีความสำคัญในการขับเคลื่อนการเจริญเติบโตทางเศรษฐกิจของประเทศ ซึ่งปัจจุบันรัฐบาลมีนโยบายด้านการพัฒนาอุตสาหกรรมที่ส่งเสริมการนำเทคโนโลยีขั้นสูงและนวัตกรรมใหม่ๆ มาใช้ปรับปรุงประสิทธิภาพการผลิตเพื่อเป็นกลไกในการขับเคลื่อนเศรษฐกิจของประเทศไทยในระยะ 20 ปีข้างหน้าตามกรอบการพัฒนาประเทศไทย 4.0 สำนักงานสถิติแห่งชาติ เป็นหน่วยงานที่รับผิดชอบในการจัดเก็บรวบรวมข้อมูลทั้งด้านเศรษฐกิจและสังคมของประเทศตระหนักถึงความสำคัญดังกล่าว จึงได้จัดทำสำมะโนอุตสาหกรรมขึ้นเพื่อให้ประเทศมีข้อมูลสถิติพื้นฐานที่สำคัญทางด้านอุตสาหกรรมการผลิตอย่างต่อเนื่อง เพื่อภาครัฐและเอกชนใช้ในการกำหนดนโยบายและวางแผนพัฒนาด้านเศรษฐกิจและอุตสาหกรรมทั้งในระดับประเทศและระดับจังหวัดเพื่อเพิ่มศักยภาพในการแข่งขันในตลาดโลก

ในการจัดทำสำมะโนอุตสาหกรรม พ.ศ. 2560 ครั้งนี้ ได้กำหนดแผนการดำเนินงานเป็น 2 ขั้นตอน คือ ขั้นการเก็บรวบรวมข้อมูลพื้นฐานหรือการนับจดสถานประกอบการทุกประเภท ซึ่งดำเนินการในปี 2559 และขั้นการเก็บรวบรวมข้อมูลรายละเอียดหรือการแจงนับสถานประกอบการในอุตสาหกรรมการผลิตดำเนินการในปี 2560

รายงานฉบับนี้ เป็นรายงานผลในขั้นตอนการเก็บรวบรวมข้อมูลพื้นฐานหรือการนับจดสถานประกอบการในปี 2559 ซึ่งจัดจำแนกประเภทสถานประกอบการตามการจัดมาตรฐานอุตสาหกรรมประเทศไทยปี 2552 (Thailand Standard Industrial Classification: TSIC 2009) ได้แก่ สถานประกอบการที่ประกอบกิจกรรมเกี่ยวกับธุรกิจทางการค้า ธุรกิจทางการบริการ การผลิต การก่อสร้าง การขนส่งทางบกและสถานที่เก็บสินค้า กิจกรรมด้านข้อมูลข่าวสารและการสื่อสาร และโรงพยาบาลเอกชน ที่ตั้งอยู่ใน จังหวัดอำนาจเจริญ

สำนักงานสถิติแห่งชาติ ใคร่ขอขอบคุณผู้ประกอบการและผู้เกี่ยวข้องทุกฝ่ายที่ได้ให้ความร่วมมือในการให้ข้อมูล ซึ่งข้อมูลที่ได้จะเป็นประโยชน์สำหรับผู้ใช้อ้างอิงทั้งภาครัฐบาลและภาคเอกชนต่อไป

บทสรุปสำหรับผู้บริหาร

เนื่องจากบริบทของประเทศมีการเปลี่ยนแปลงทั้งด้านเศรษฐกิจสังคมและการเมืองที่ส่งผลกระทบต่อภาคอุตสาหกรรมทำให้โครงสร้างการดำเนินธุรกิจและอุตสาหกรรมเปลี่ยนแปลงไป เช่น วิสาหกิจขนาดกลางและขนาดย่อม (SMEs) มีอัตราการขยายตัวเพิ่มขึ้น และมีธุรกิจทางการค้า การบริการ และอุตสาหกรรมใหม่ๆ เกิดขึ้นเป็นต้น ซึ่งถือเป็นกลไกที่สำคัญต่อการเจริญเติบโตของระบบเศรษฐกิจของประเทศ ดังนั้นข้อมูลสถิติและสารสนเทศโครงสร้างชั้นพื้นฐานเกี่ยวกับการประกอบธุรกิจและอุตสาหกรรม จึงมีความสำคัญและจำเป็นสำหรับภาครัฐและเอกชนใช้ในการกำหนดนโยบายและวางแผนพัฒนาด้านเศรษฐกิจและอุตสาหกรรมทั้งในระดับประเทศและระดับท้องถิ่น เพื่อเพิ่มขีดความสามารถในการแข่งขันทางเศรษฐกิจในตลาดโลก

สำนักงานสถิติแห่งชาติ จัดทำสำมะโนอุตสาหกรรมทุก 10 ปี ตามข้อเสนอแนะขององค์การสหประชาชาติ และได้วางแผนเปลี่ยนเป็นจัดทำทุก 5 ปี เพื่อให้ประเทศมีข้อมูลพื้นฐานที่สำคัญทางด้านอุตสาหกรรมการผลิตอย่างต่อเนื่องเพื่อใช้ในการวิเคราะห์และติดตามสถานการณ์ด้านเศรษฐกิจของประเทศและภูมิภาค ซึ่งที่ผ่านมาสำนักงานสถิติแห่งชาติจัดทำสำมะโนอุตสาหกรรมมาแล้ว 4 ครั้ง ในปี 2507 ปี 2540 ปี 2550 และปี 2555 สำหรับปี 2560 เป็นการจัดทำสำมะโนอุตสาหกรรมครั้งที่ 5 ของประเทศไทย

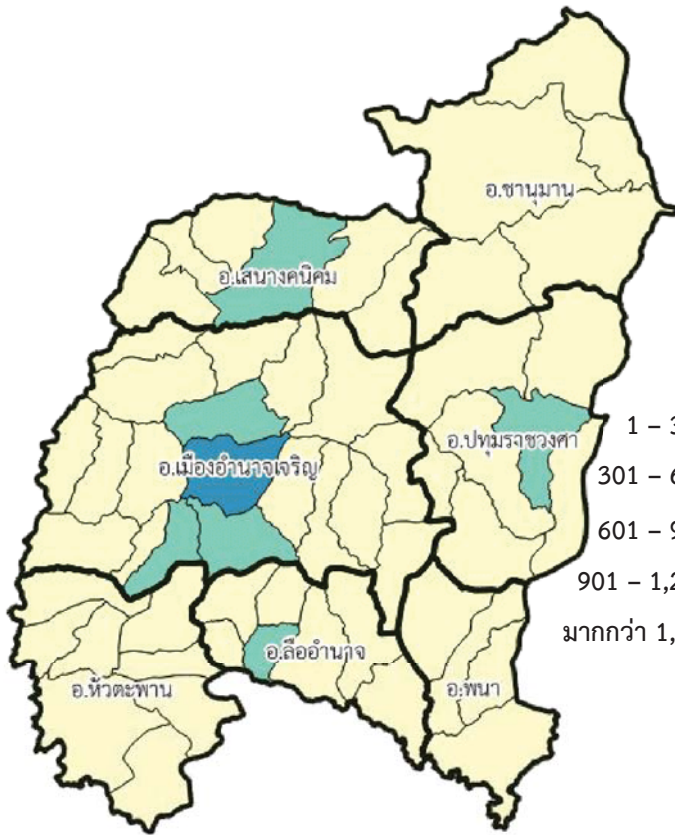
ในการจัดทำสำมะโนอุตสาหกรรม พ.ศ. 2560 ได้กำหนดแผนการดำเนินงานเป็น 2 ขั้นตอนคือ ขั้นการเก็บรวบรวมข้อมูลพื้นฐานหรือการนับจดสถานประกอบการ

ทุกประเภท ซึ่งดำเนินการในปี 2559 และขั้นการเก็บรวบรวมข้อมูลรายละเอียดหรือการแจงนับสถานประกอบการในอุตสาหกรรมการผลิต ดำเนินการในปี 2560

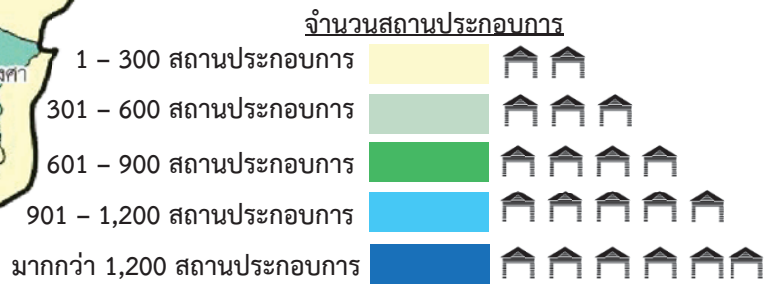
การนำเสนอผลสำมะโนในรายงานฉบับนี้ เป็นผลจากขั้นการเก็บรวบรวมข้อมูลพื้นฐานหรือการนับจดสถานประกอบการในปี 2559 ซึ่งจัดจำแนกประเภทสถานประกอบการตามการจัดประเภทมาตรฐานอุตสาหกรรมประเทศไทย ปี 2552 (Thailand Standard Industrial Classification : TSIC 2009) ได้แก่ ธุรกิจทางการค้า ธุรกิจทางการบริการ การผลิต การก่อสร้าง การขนส่งทางบกและสถานที่เก็บสินค้า กิจกรรมด้านข้อมูลข่าวสารและการสื่อสาร และกิจกรรมด้านโรงพยาบาลเอกชน ที่ตั้งอยู่ใน จังหวัดอำนาจเจริญ โดยดำเนินการเก็บรวบรวมข้อมูลสถานประกอบการในพื้นที่เขตเทศบาลระหว่างเดือนพฤษภาคม – สิงหาคม 2559 และพื้นที่นอกเขตเทศบาลระหว่างเดือนตุลาคม – ธันวาคม 2559

ผลการเก็บรวบรวมข้อมูลพื้นฐานของสถานประกอบการในจังหวัดอำนาจเจริญ พบว่า มีสถานประกอบการจำนวนทั้งสิ้น 11,652 แห่ง ในจำนวนนี้แยกเป็นสถานประกอบการที่เก็บรวบรวมรายการข้อมูลพื้นฐานในแบบสอบถามได้ครบถ้วน จำนวน 11,568 แห่ง และสถานประกอบการที่เก็บรวบรวมรายการข้อมูลได้เพียงชื่อที่ตั้ง และประเภทธุรกิจ/อุตสาหกรรม จำนวน 84 แห่ง สำหรับข้อมูลที่นำเสนอผลในรายงานฉบับนี้จะเป็นข้อมูลของสถานประกอบการที่เก็บรวบรวมข้อมูลพื้นฐานได้ครบถ้วน จำนวน 11,568 แห่ง เท่านั้น สรุปได้ดังนี้

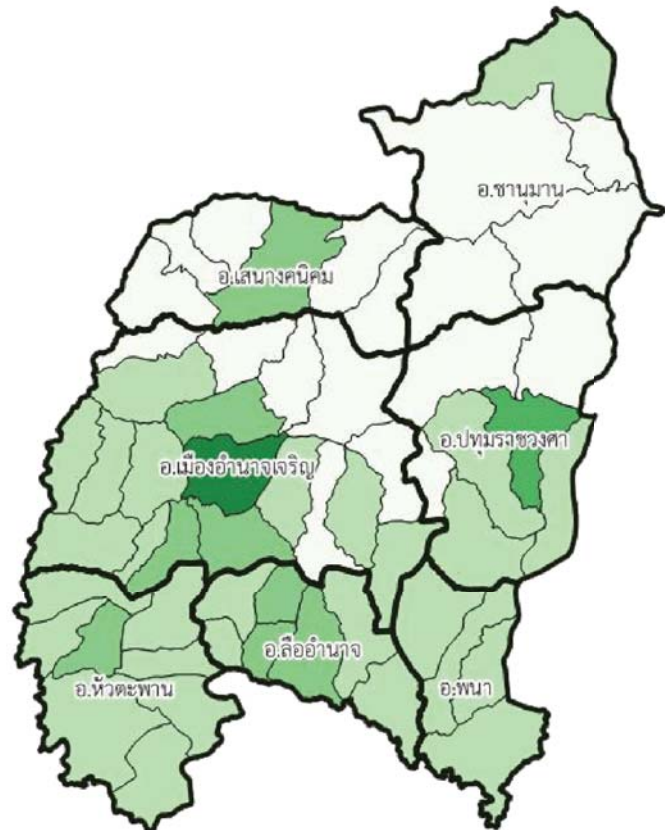
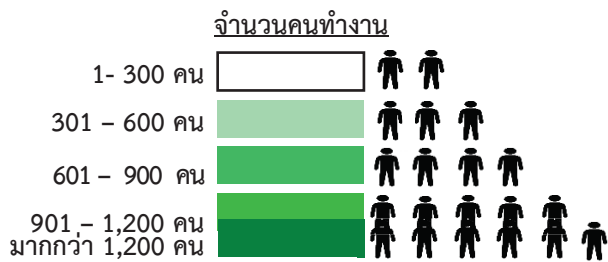
จังหวัดอำนาจเจริญ



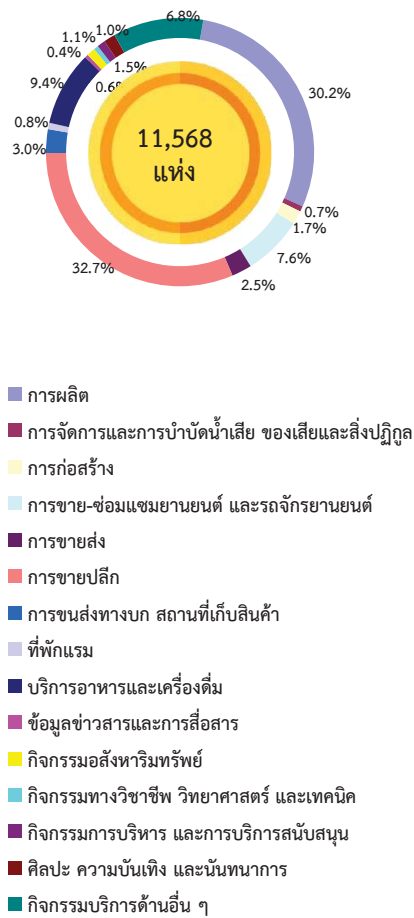
ความหนาแน่นของสถานประกอบการ



ความหนาแน่นของการจ้างงาน



แผนภูมิ ก ร้อยละของสถานประกอบการ จำแนกตาม
กิจกรรมทางเศรษฐกิจ

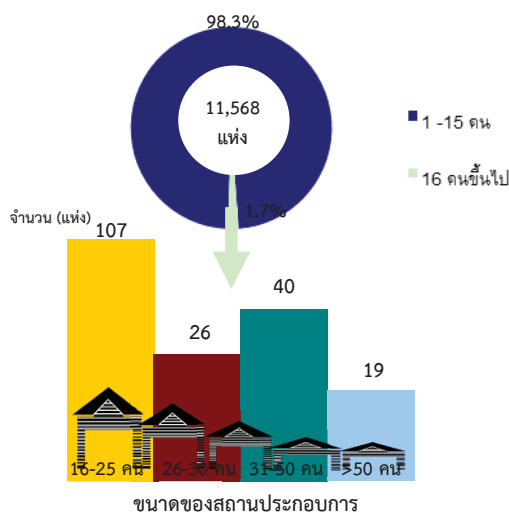


1. จำนวนสถานประกอบการ

จำนวนสถานประกอบการส่วนใหญ่อยู่ในอำเภอเมืองอำนาจเจริญ 5,279 แห่ง รองลงมาคืออำเภอสิรินธร 1,562 แห่ง อำเภอหัวตะพาน 1,402 แห่ง อำเภอปทุมราชวงศา 1,019 แห่ง อำเภอเสนางคนิคม 829 แห่ง อำเภอชานุมาน 773 แห่ง และอำเภอพนา 704 แห่ง

เมื่อพิจารณากิจกรรมทางเศรษฐกิจ พบว่าสถานประกอบการ ส่วนใหญ่ร้อยละ 32.7 เป็นสถานประกอบการ การขายปลีก รองลงมาได้แก่ การผลิต ร้อยละ 30.2 การบริการอาหารและเครื่องดื่ม ร้อยละ 9.4 การขาย-ซ่อมแซมยานยนต์และจักรยานยนต์ ร้อยละ 7.6 กิจกรรมบริการอื่น ๆ ร้อยละ 6.8 ที่เหลือกระจายตัวอยู่ในกิจกรรมทางเศรษฐกิจอื่น ๆ ซึ่งมีไม่มากนัก

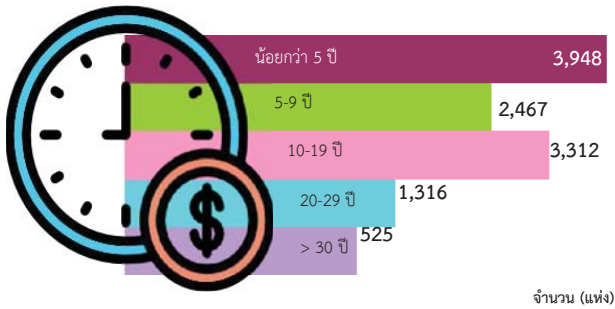
แผนภูมิ ข จำนวนสถานประกอบการ จำแนกตาม
ขนาดของสถานประกอบการ (จำนวนคนทำงาน)



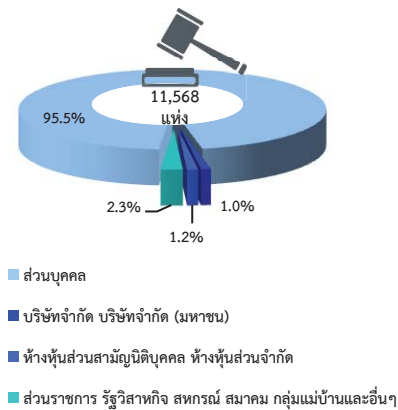
2. ขนาดของสถานประกอบการ

สถานประกอบการส่วนใหญ่ร้อยละ 98.3 เป็นสถานประกอบการที่มีคนทำงาน 1 - 15 คน ส่วนสถานประกอบการที่มีคนทำงานตั้งแต่ 16 คนขึ้นไป มีอยู่เพียงร้อยละ 1.7 ในจำนวนนี้เป็นสถานประกอบการที่มีคนทำงาน 16 - 25 คน มี 107 แห่ง สถานประกอบการที่มีคนทำงาน 26 - 30 คน มี 26 แห่ง สถานประกอบการที่มีคนทำงาน 31 - 50 คน มี 40 แห่ง และสถานประกอบการที่มีคนทำงาน 50 คนขึ้นไป มีเพียงจำนวน 19 แห่ง

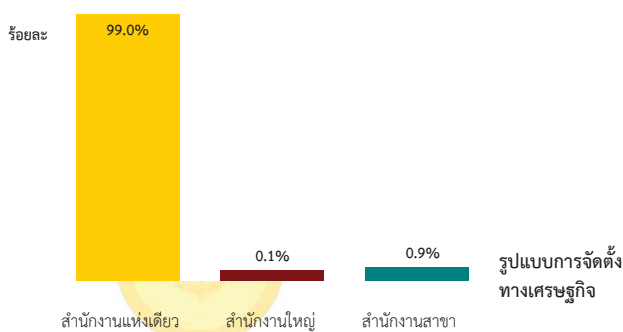
แผนภูมิ ค จำนวนสถานประกอบการ จำแนกตามระยะเวลาการดำเนินงาน



แผนภูมิ ง ร้อยละของสถานประกอบการ จำแนกตามรูปแบบการจัดตั้งตามกฎหมาย



แผนภูมิ จ ร้อยละของสถานประกอบการ จำแนกตามรูปแบบการจัดตั้งทางเศรษฐกิจ



3. ระยะเวลาการดำเนินงาน

เมื่อพิจารณาระยะเวลาการดำเนินงาน พบว่าส่วนใหญ่มีระยะเวลาดำเนินงานน้อยกว่า 5 ปี จำนวน 3,948 แห่ง รองลงมามีระยะเวลาในการดำเนินงานมา 10 – 19 ปี จำนวน 3,312 แห่ง ระยะเวลาในการดำเนินงาน 5 – 9 ปี จำนวน 2,467 แห่ง ระยะเวลาในการดำเนินงาน 20 - 29 ปี จำนวน 1,316 แห่ง ส่วนสถานประกอบการที่มีระยะเวลาในการดำเนินงานมา 30 ปีขึ้นไป มีจำนวน 525 แห่ง

4. รูปแบบการจัดตั้งตามกฎหมาย

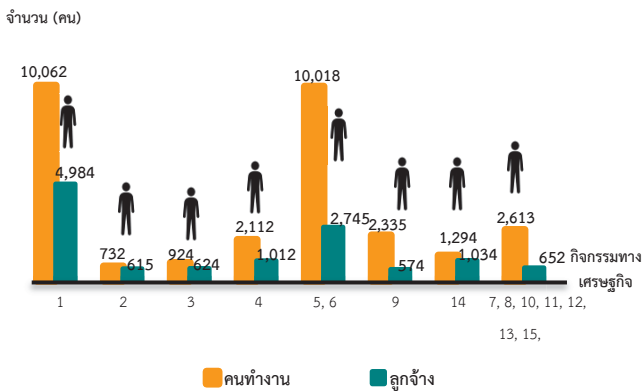
สถานประกอบการส่วนใหญ่ร้อยละ 95.5 มีรูปแบบการจัดตั้งตามกฎหมายเป็นส่วนบุคคล รองลงมาคือ ส่วนราชการ รัฐวิสาหกิจ สหกรณ์ สมาคม กลุ่มแม่บ้านและอื่น ๆ ร้อยละ 2.3 ห้างหุ้นส่วนจำกัด/ห้างหุ้นส่วนสามัญนิติบุคคล ร้อยละ 1.2 บริษัทจำกัด/บริษัทจำกัด(มหาชน) ร้อยละ 1.0

5. รูปแบบการจัดตั้งทางเศรษฐกิจ

สถานประกอบการในจังหวัดอำนาจเจริญมีรูปแบบการจัดตั้งทางเศรษฐกิจส่วนใหญ่เป็นสำนักงานแห่งเดียว ร้อยละ 99.0 เป็นสำนักงานสาขา ร้อยละ 0.9 และเป็นสำนักงานใหญ่มีเพียงร้อยละ 0.1

แผนภูมิ ฉ จำนวนคนทำงานและลูกจ้างของสถานประกอบการ

จำแนกตามกิจกรรมทางเศรษฐกิจ



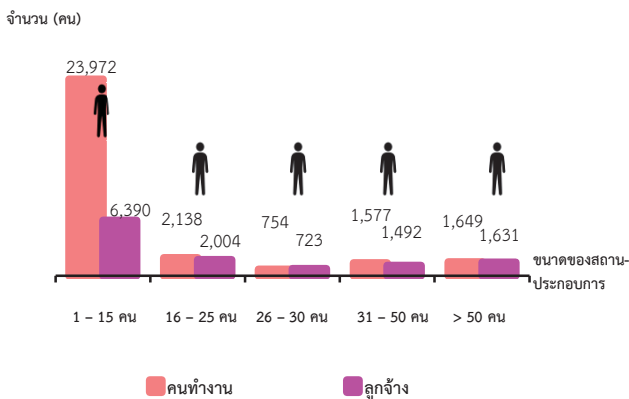
1. การผลิต
2. การจัดการและการบำบัดน้ำเสีย ของเสียและสิ่งปฏิกูล
3. การก่อสร้าง
4. การขาย-ซ่อมแซมยานยนต์ และรถจักรยานยนต์
5. การขายส่ง
6. การขายปลีก
7. การขนส่งทางบก สถานที่เก็บสินค้า
8. ที่พักแรม
9. บริการอาหารและเครื่องดื่ม
10. ข้อมูลข่าวสารและการสื่อสาร
11. กิจกรรมอสังหาริมทรัพย์
12. กิจกรรมทางวิชาชีพ วิทยาศาสตร์ และเทคนิค
13. กิจกรรมการบริหาร และการบริการสนับสนุน
14. ศิลปะ ความบันเทิง และนันทนาการ
15. กิจกรรมบริการด้านอื่น ๆ

คนทำงาน หมายถึง เจ้าของกิจการหรือหุ้นส่วนที่ทำงานโดยไม่ได้รับค่าจ้าง เงินเดือน และลูกจ้าง

แผนภูมิ ข จำนวนคนทำงานและลูกจ้าง ของสถานประกอบการ

จำแนกตามขนาดของสถานประกอบการ

(จำนวนคนทำงาน)



คนทำงาน หมายถึง เจ้าของกิจการหรือหุ้นส่วนที่ทำงานโดยไม่ได้รับค่าจ้าง เงินเดือน และลูกจ้าง

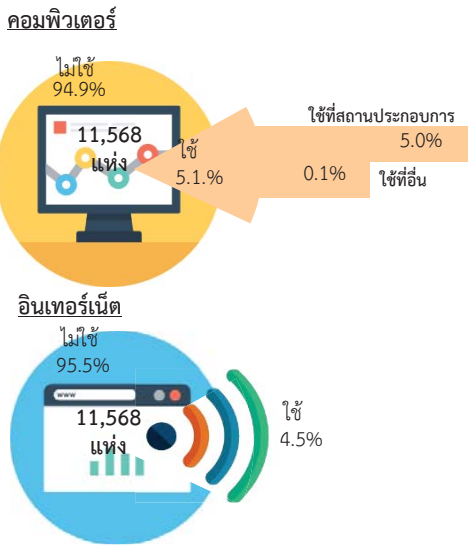
6. จำนวนคนทำงาน และลูกจ้าง

จำนวนคนทำงานของสถานประกอบการในจังหวัดอำนาจเจริญ มีจำนวนทั้งสิ้น 30,090 คน เมื่อพิจารณาตามกิจกรรมทางเศรษฐกิจพบว่าส่วนใหญ่อยู่ในกิจกรรมการผลิต จำนวน 10,062 คน รองลงมาคือกิจกรรม การขายส่ง/การขายปลีก จำนวน 10,018 คน กิจกรรมบริการอาหารและเครื่องดื่ม จำนวน 2,335 คน การขายส่งและการขายปลีก การซ่อมแซมยานยนต์ และจักรยานยนต์ จำนวน 2,112 คน ที่เหลือกระจายอยู่ในกิจกรรมทางเศรษฐกิจอื่น ๆ

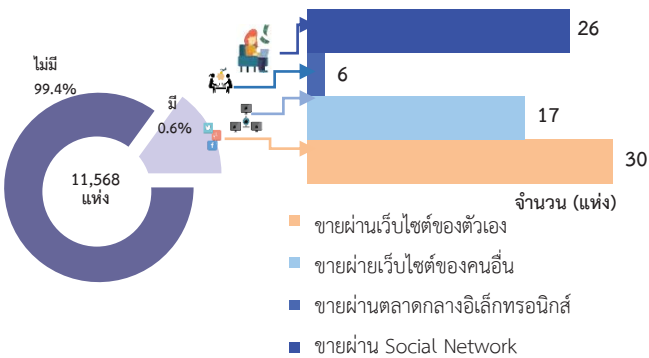
จำนวนลูกจ้างของสถานประกอบการในจังหวัดอำนาจเจริญ มีจำนวนลูกจ้างทั้งสิ้น 12,240 คนเมื่อพิจารณาตามกิจกรรมทางเศรษฐกิจพบว่าส่วนใหญ่อยู่ในกิจกรรมการผลิต จำนวน 4,984 คน รองลงมาคือ การขายส่ง/ขายปลีก จำนวน 2,745 คน ศิลปะ ความบันเทิง และนันทนาการจำนวน 1,034 คน ที่เหลือกระจายอยู่ในกิจกรรมทางเศรษฐกิจอื่น ๆ

เมื่อพิจารณาตามขนาดของสถานประกอบการ พบว่าสถานประกอบการที่มีขนาด 1 - 15 คน มีจำนวนคนทำงานมากที่สุด จำนวน 23,972 คน รองลงมาคือสถานประกอบการที่มีขนาด 16 - 25 คน มีจำนวน 2,138 คน สถานประกอบการที่มีขนาดมากกว่า 50 คน มีจำนวนคนทำงาน 1,649 คน ในส่วนของลูกจ้าง พบว่าสถานประกอบการที่มีขนาด 1 - 15 คน มีจำนวนลูกจ้างมากที่สุด 6,390 คน สถานประกอบการที่มีขนาด 16 -25 คน มีจำนวนลูกจ้าง 2,004 คน และสถานประกอบการที่มีขนาดมากกว่า 50 คน มีจำนวนลูกจ้าง 1,631 คน

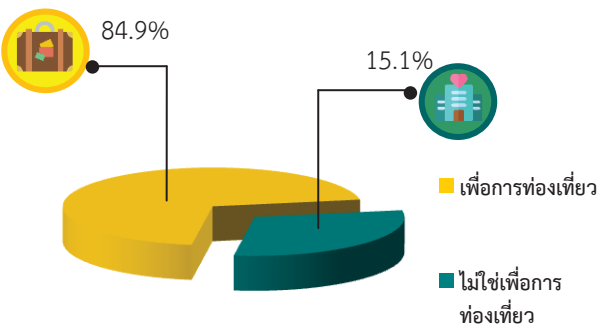
แผนภูมิ ข ร้อยละของสถานประกอบการ ที่มีการใช้คอมพิวเตอร์/ อินเทอร์เน็ต ในการดำเนินกิจการ



แผนภูมิ ฅ ร้อยละของสถานประกอบการที่มีการขายสินค้าทาง อินเทอร์เน็ต จำแนกตามลักษณะการขายสินค้าผ่านทางอินเทอร์เน็ต



แผนภูมิ ฎ ร้อยละของสถานประกอบการที่พักรแรม จำแนกตาม ลักษณะการให้บริการที่พักรแรม



7. การใช้คอมพิวเตอร์/อินเทอร์เน็ต ในการดำเนิน กิจการ

สถานประกอบการในจังหวัดอำนาจเจริญส่วนใหญ่ ร้อยละ 94.9 ไม่ได้ใช้คอมพิวเตอร์ในการดำเนินกิจการ มีเพียงร้อยละ 5.1 ที่ใช้คอมพิวเตอร์ในการดำเนินกิจการ โดยเป็นการใช้คอมพิวเตอร์ที่สถานประกอบการ ร้อยละ 0.1 และ ใช้คอมพิวเตอร์ที่อื่น ร้อยละ 5.0

สำหรับการใช้อินเทอร์เน็ต พบว่าส่วนใหญ่ ร้อยละ 95.5 ไม่ได้ใช้อินเทอร์เน็ตในการดำเนินกิจการ มีเพียงร้อยละ 4.5 ที่ใช้อินเทอร์เน็ตในการดำเนินกิจการ

8. การขายสินค้าหรือบริการผ่านทางอินเทอร์เน็ต

สถานประกอบการในจังหวัดอำนาจเจริญ ส่วนใหญ่ ร้อยละ 99.4 ไม่มีการขายสินค้าทางอินเทอร์เน็ต มีเพียง ร้อยละ 0.6 ที่มีการขายสินค้าทางอินเทอร์เน็ต โดย แบ่งเป็น ขายผ่าน Social Network 30 แห่ง ขายผ่าน เว็บไซต์ของตัวเอง 26 แห่ง ขายผ่านตลาดกลาง อิเล็กทรอนิกส์ 17 แห่ง และขายผ่านเว็บไซต์ของคนอื่นมี เพียงเล็กน้อยคือมีจำนวน 6 แห่งเท่านั้น

9. จำนวนสถานประกอบการที่พักรแรม

สถานประกอบการที่พักรแรมในจังหวัดอำนาจเจริญ จำนวน 93 แห่ง ส่วนใหญ่ร้อยละ 84.9 เป็นสถาน ประกอบการที่พักรแรมเพื่อการท่องเที่ยว และ ร้อยละ 15.1 เป็นสถานประกอบการที่พักรแรมที่ไม่ได้ดำเนินการเพื่อการ ท่องเที่ยว

สารบัญ

	หน้า	
คำนำ	ค	
บทสรุปสำหรับผู้บริหาร	จ	
สารบัญตาราง	ฐ	
บทที่ 1	บทนำ	
1.1	ความเป็นมา	1
1.2	วัตถุประสงค์	1
1.3	ประโยชน์ที่คาดว่าจะได้รับ	1
บทที่ 2	ระเบียบวิธีสถิติ	
2.1	ประชากรเป้าหมาย	3
2.2	เวลาอ้างอิง	3
2.3	ค่านิยม	3
2.4	รายการข้อมูล	11
2.5	การเก็บรวบรวมข้อมูล	12
2.6	การประมวลผลข้อมูล	12
2.7	การนำเสนอผลข้อมูล	12
บทที่ 3	ผลการสำมะโน	
3.1	จำนวนสถานประกอบการ	13
3.2	กิจกรรมทางเศรษฐกิจ	14
3.3	ขนาดของสถานประกอบการ	15
3.4	รูปแบบการจัดตั้งตามกฎหมาย	15
3.5	รูปแบบการจัดตั้งทางเศรษฐกิจ	15
3.6	คนทำงานและลูกจ้าง	17
3.7	การเปรียบเทียบข้อมูลพื้นฐานของสถานประกอบการในระยะ 5 ปี ที่ผ่านมา	18
ภาคผนวก		
ตารางสถิติ		
ภาคผนวก	ตารางสถิติ	23

สารบัญตาราง

	หน้า
ตาราง 3.1 จำนวนและร้อยละของสถานประกอบการ จำแนกตามอำเภอ	13
ตาราง 3.2 จำนวนและร้อยละของสถานประกอบการ จำแนกตามกิจกรรมทางเศรษฐกิจ	14
ตาราง 3.3 จำนวนและร้อยละของสถานประกอบการ จำแนกตามลักษณะของสถานประกอบการ	15
ตาราง 3.4 จำนวนและร้อยละของสถานประกอบการ จำแนกตามกิจกรรมทางเศรษฐกิจ และขนาดของสถานประกอบการ (จำนวนคนทำงาน)	16
ตาราง 3.5 จำนวนและร้อยละของคนทำงานและลูกจ้าง จำแนกตามขนาดของสถานประกอบการและกิจกรรมทางเศรษฐกิจ	17
ตาราง 3.6 เปรียบเทียบจำนวนสถานประกอบการ ปี 2554 และปี 2559 จำแนกตามขนาดของสถานประกอบการและกิจกรรมทางเศรษฐกิจ	18
ตาราง 3.7 เปรียบเทียบจำนวนคนทำงาน ปี 2554 และปี 2559 จำแนกตามขนาดของสถานประกอบการและกิจกรรมทางเศรษฐกิจ	19

บทที่ 1

บทนำ

1.1 ความเป็นมา

สำนักงานสถิติแห่งชาติ ได้จัดทำสำมะโนอุตสาหกรรมทุก 10 ปี ตามข้อเสนอแนะขององค์การสหประชาชาติ เพื่อให้ประเทศมีข้อมูลพื้นฐานที่สำคัญทางด้านอุตสาหกรรมการผลิตอย่างต่อเนื่อง เนื่องจากความผันผวนของเศรษฐกิจโลกทำให้โครงสร้างการดำเนินธุรกิจและอุตสาหกรรมมีการเปลี่ยนแปลงรวดเร็วทำให้หน่วยงานหลักด้านเศรษฐกิจของประเทศ ได้แก่ สำนักงานเศรษฐกิจอุตสาหกรรม กระทรวงอุตสาหกรรม สำนักงานคณะกรรมการพัฒนาการเศรษฐกิจและสังคมแห่งชาติ ธนาคารแห่งประเทศไทย และกระทรวงพาณิชย์ มีความจำเป็นต้องใช้ข้อมูลที่ทันสมัยเพื่อใช้ในการวิเคราะห์และติดตามสถานการณ์ด้านเศรษฐกิจของประเทศและภูมิภาค จึงขอให้สำนักงานสถิติแห่งชาติ จัดทำสำมะโนอุตสาหกรรมจากทุก 10 ปี เป็นจัดทำทุก 5 ปี ประกอบกับประเทศต่างๆ ส่วนใหญ่ได้มีการจัดทำสำมะโนด้านเศรษฐกิจทุก 5 ปี ในปี 2555 สำนักงานสถิติแห่งชาติได้วางแผนปรับการจัดทำสำมะโนอุตสาหกรรม เป็นประจำทุก 5 ปี โดยบูรณาการดำเนินการไปพร้อมกับสำมะโนธุรกิจทางการค้าและธุรกิจทางการบริการ ภายใต้ชื่อ “สำมะโนธุรกิจและอุตสาหกรรม” สำมะโนอุตสาหกรรมจัดทำมาแล้ว 4 ครั้ง ในปี 2507 ปี 2540 ปี 2550 และปี 2555 สำหรับในปี 2560 จะครบรอบ 5 ปี ในการจัดทำสำมะโนอุตสาหกรรมซึ่งนับเป็นครั้งที่ 5 ของประเทศไทย

สำหรับการจัดทำสำมะโนอุตสาหกรรม พ.ศ. 2560 ได้กำหนดแผนการดำเนินงานเป็น 2 ขั้นตอน คือ ขั้นการเก็บรวบรวมข้อมูลพื้นฐานหรือการนับจุดสถานประกอบการทุกประเภท ดำเนินการในปี 2559 และขั้นการเก็บรวบรวมข้อมูลรายละเอียดหรือการแจงนับสถานประกอบการในอุตสาหกรรมการผลิตซึ่งดำเนินการในปี 2560

1.2 วัตถุประสงค์

1.2.1 เพื่อเก็บรวบรวมข้อมูลพื้นฐานที่แสดงให้เห็นโครงสร้าง และการกระจายตัวของสถานประกอบการประเภทต่างๆ เช่น สถานประกอบการธุรกิจทางการค้า ธุรกิจทางการบริการ อุตสาหกรรมการผลิต การก่อสร้าง การขนส่งทางบก สถานที่เก็บสินค้า กิจกรรมด้านข้อมูลข่าวสารและการสื่อสาร และโรงพยาบาลเอกชน เป็นต้น

1.2.2 เพื่อเก็บรวบรวมรายละเอียดการดำเนินงานของสถานประกอบการเกี่ยวกับจำนวนและขนาดของสถานประกอบการ ประเภทอุตสาหกรรม จำนวนคนทำงาน ลูกจ้าง ค่าตอบแทนแรงงาน ค่าใช้จ่ายในการผลิตและดำเนินงาน มูลค่าขายผลผลิตและรายรับส่วนเปลี่ยนแปลงของวัตถุดิบ และสินค้าคงเหลือ มูลค่าสินทรัพย์ถาวรของสถานประกอบการ และข้อมูลอื่น ๆ ที่เกี่ยวข้องกับอุตสาหกรรมการผลิต

1.3 ประโยชน์ที่คาดว่าจะได้รับ

ข้อมูลที่ได้จะเป็นประโยชน์สำหรับผู้ใช้อข้อมูลทั้งในภาครัฐและเอกชน ดังนี้

ภาครัฐ :

1.3.1 ใช้ในการวางแผนและกำหนดนโยบาย พัฒนาเศรษฐกิจด้านอุตสาหกรรมการผลิตทั้งในระดับประเทศและระดับท้องถิ่น เพื่อเสริมสร้างศักยภาพของอุตสาหกรรมให้สามารถแข่งขันได้ในเวทีการค้าโลก

1.3.2 ใช้ในการจัดทำดัชนีชี้วัดภาวะเศรษฐกิจและภาวะการดำเนินกิจการ เช่น ผลิตภัณฑ์มวลรวม ตารางปัจจัยการผลิตและผลผลิตของประเทศ สัดส่วนแรงงานในภาคการผลิต การบริการ เป็นต้น

1.3.3 ใช้ในการจัดทำแผนวิเคราะห์สถานการณ์ในการส่งเสริมวิสาหกิจขนาดกลางและขนาดย่อมของประเทศ

1.3.4 ใช้ประกอบการพิจารณากำหนดนโยบาย ออกกฎหมายและมาตรการต่างๆ เพื่อส่งเสริมและกำหนดทิศทางการประกอบธุรกิจทางการค้า ธุรกิจทางการบริการ และอุตสาหกรรมการผลิต ให้เป็นไปตามแนวนโยบายที่กำหนดไว้

1.3.5 เป็นข้อมูลพื้นฐานในการวางแผนจัดหาโครงสร้างพื้นฐาน (Infrastructure) เพื่อสนับสนุนอุตสาหกรรมการผลิตของประเทศ

1.3.6 ใช้ในการพัฒนาระบบข้อมูลเพื่อการวางแผนเตือนภัยทางเศรษฐกิจและสังคม

1.3.7 ใช้ประโยชน์ในทางสถิติเพื่อจัดทำกรอบตัวอย่าง สำหรับการเก็บรวบรวมข้อมูลจากสถานประกอบการของหน่วยสถิติต่างๆ

ภาคเอกชน :

1.3.8 ผู้ประกอบการใช้ข้อมูลพื้นฐานและข้อมูลการดำเนินงานกิจการ เป็นเครื่องมือสำหรับการวิเคราะห์สถานการณ์ด้านเศรษฐกิจ รวมทั้งการวางแผนตัดสินใจเกี่ยวกับการลงทุนขยายกิจการ/สาขา บริหารและควบคุมการดำเนินงานในด้านต่างๆ ให้มีประสิทธิภาพยิ่งขึ้น

1.3.9 ใช้ข้อมูลเป็นมาตรฐานเพื่อเปรียบเทียบผลการดำเนินงานของตนเองกับกิจการอื่นๆ ในอุตสาหกรรมประเภทเดียวกัน หรือขนาดต่างๆ

1.3.10 สำหรับนักวิชาการ นักวิจัย และสถาบันการศึกษา นำไปศึกษาวิเคราะห์ต่อยอดสร้างนวัตกรรม เพื่อสนับสนุน ส่งเสริม และพัฒนาธุรกิจทางการค้า ธุรกิจทางการบริการ และอุตสาหกรรมการผลิตที่อยู่ในความสนใจ และเรื่องต่างๆ ที่เกี่ยวข้อง

บทที่ 2 ระเบียบวิธีสถิติ

2.1 ประชากรเป้าหมาย

การสำมะโนอุตสาหกรรม พ.ศ. 2560
ชั้นการเก็บรวบรวมข้อมูลพื้นฐานของสถาน-
ประกอบการ คุ่มรวมสถานประกอบการ
ทั่วประเทศที่ประกอบกิจกรรมทางเศรษฐกิจ
ตามการจัดประเภทมาตรฐานอุตสาหกรรม
ประเทศไทย ปี 2552 (Thailand Standard
Industrial Classification: TSIC-2009) ดังนี้

- ธุรกิจการค้าและธุรกิจทางการบริการ
- การผลิต
- การก่อสร้าง
- การขนส่งทางบก และสถานที่เก็บสินค้า
- กิจกรรมด้านข้อมูลข่าวสารและการสื่อสาร
- โรงพยาบาลเอกชน

ไม่รวม : แผงลอยในตลาด แผงลอยและ
หาบเร่ และแผงลอยในศูนย์การค้า

2.2 เวลาอ้างอิง

ข้อมูลพื้นฐานเกี่ยวกับจำนวนและลักษณะ
ต่าง ๆ ของสถานประกอบการที่เก็บรวบรวม เป็นข้อมูล
ของสถานประกอบการที่ดำเนินกิจการในปี 2559

2.3 คำนิยาม

2.3.1 สถานประกอบการ หมายถึง
สถานที่หรือบางส่วนของสถานที่ที่มีที่ตั้งที่
แน่นอน และมีการดำเนินกิจกรรมทางเศรษฐกิจ
ไม่ว่ากิจกรรมนั้นจะดำเนินงานโดยบุคคลที่เป็น
เจ้าของหรือควบคุมกิจการโดยนิติบุคคลก็ตาม

2.3.2 กิจกรรมทางเศรษฐกิจ การจัดทำ
สำมะโนอุตสาหกรรม พ.ศ. 2560 ได้จัดจำแนก
สถานประกอบการ ตามการดำเนินกิจกรรมทาง
เศรษฐกิจตามการจัดประเภทมาตรฐาน
อุตสาหกรรมประเทศไทย ปี 2552 (Thailand
Standard Industrial Classification: TSIC-
2009) ดังนี้

1) การผลิต (หมวดย่อย 10 - 33) ได้แก่

- การเปลี่ยนรูปวัตถุดิบให้เป็นผลิตภัณฑ์
ชนิดใหม่ด้วยเครื่องจักรกลหรือเคมีภัณฑ์ โดยไม่
คำนึงถึงว่างานนั้นทำด้วยเครื่องจักรหรือด้วยมือ
หรือทำในโรงงาน โรงซ่อม หรือเคหสถาน หรือ
ผลิตภัณฑ์นั้นจะนำมาขายส่งหรือขายปลีกก็ตาม
การประกอบชิ้นส่วนของผลิตภัณฑ์ที่ผลิตขึ้นนับว่า
เป็นการผลิตด้วย รวมถึงการประกอบชิ้นส่วนของ
ผลิตภัณฑ์จากส่วนประกอบไม่ว่าจะได้จากที่ผลิต
ขึ้นเองหรือซื้อมา

- การนำของเสียกลับมาใช้ใหม่ เช่น
การแปรรูปของเสีย (การนำวัสดุที่ใช้แล้วกลับมาใช้
ใหม่) ซึ่งรวมถึงการเปลี่ยนแปลงทางกายภาพหรือ
ทางเคมีแต่ไม่ถือว่าเป็นส่วนหนึ่งของการผลิต
วัตถุประสงค์หลักของกิจกรรมเหล่านี้ คือการบำบัด
หรือการแปรรูปของเสีย

2) การจัดการและการบำบัดน้ำเสีย ของ เสียและสิ่งปฏิกูล (หมวดย่อย 37 - 39) ได้แก่

- การดำเนินการของระบบท่อระบาย
ของเสียหรือการบำบัดสิ่งปฏิกูล โดยการเก็บกักการ
บำบัด และการกำจัดน้ำเสียและสิ่งปฏิกูล

- การเก็บ การบำบัด การจำกัดและ
การขนย้ายของเสียจากชุมชนหรืออุตสาหกรรม
รวมถึงการดำเนินการเพื่อนำของเสียกลับมาใช้ใหม่
(เช่น การคั่ววัสดุที่สามารถนำกลับมาใช้ใหม่ได้จากขยะ)
การบริการบำบัด เช่น การทำความสะอาดอาคาร
และสถานที่ พื้นดิน น้ำบนพื้นผิวดินหรือน้ำใต้ดินที่
มีสิ่งปนเปื้อน

3) การก่อสร้าง (หมวดย่อย 41 - 43) ได้แก่

- กิจกรรมการก่อสร้างทั่วไป และการ
ก่อสร้างเฉพาะทางสำหรับอาคารและงานวิศวกรรมโยธา
รวมถึงการก่อสร้างใหม่ การซ่อมแซม การต่อเติม
และการตัดแปลง และการรื้อทำลายอาคาร การสร้าง
โดยประกอบชิ้นส่วนอาคารหรือสิ่งก่อสร้าง

สำเร็จรูป ณ สถานที่ก่อสร้าง และการก่อสร้างอาคารที่มีลักษณะชั่วคราว หรือสิ่งก่อสร้างด้านวิศวกรรมโยธา อุตสาหกรรมการก่อสร้าง ประกอบด้วยสถานประกอบการที่ดำเนินกิจการดังต่อไปนี้

- การก่อสร้างอาคาร ทั้งที่เป็นที่อยู่อาศัยและไม่ใช่ที่อยู่อาศัย เช่น บ้านเดี่ยว บ้านอยู่อาศัยแบบหลายครอบครัว อาคารสูง การปรับปรุงอาคาร/สิ่งก่อสร้างเพื่ออยู่อาศัย การประกอบอาคารเพื่ออยู่อาศัยสำเร็จรูป ณ สถานที่ก่อสร้าง โรงงาน โรงพยาบาล โรงเรียน โรงแรม ร้านค้า อาคารสำนักงาน ห้างสรรพสินค้า โรงจอดรถ โกดังสินค้า โรงยิม ฯลฯ

- งานวิศวกรรมโยธา เช่น ทางหลวง ถนน สะพาน อุโมงค์ ทางรถไฟ สนามบิน ท่าเรือ และโครงการทางน้ำ ระบบชลประทาน ระบบระบายน้ำ สิ่งอำนวยความสะดวกทางอุตสาหกรรม ท่อส่งและสายไฟฟ้า สนามกีฬา ซึ่งหมายรวมทั้งการก่อสร้างใหม่ การต่อเติม ดัดแปลง และซ่อมแซมด้วย

- งานก่อสร้างเฉพาะทาง เช่น ส่วนประกอบของอาคารและงานวิศวกรรมโยธา โดยไม่ได้รับผิดชอบโครงการทั้งหมด งานตอกเสาเข็ม งานฐานราก งานโครงสร้าง งานคอนกรีต งานก่ออิฐ งานก่อหิน งานนั่งร้าน งานมุงหลังคา ติดตั้งลิฟต์ บันไดเลื่อน การรื้อถอน การติดตั้งกระฉก การฉาบปูน การทาสี ตกแต่งอาคาร การติดตั้งและปูพื้นด้วยวัสดุต่างๆ การขัดพื้น ฯลฯ

4) การขาย - ซ่อมแซมยานยนต์และรถจักรยานยนต์ (หมวดย่อย 45) ได้แก่

การดำเนินกิจกรรมทั้งหมด (ยกเว้นการผลิตและการให้เช่า) ที่เกี่ยวข้องกับยานยนต์และจักรยานยนต์ รวมถึงรถบรรทุก เช่น การขายส่งและขายปลีกยานยนต์ รถจักรยานยนต์ทั้งใหม่และที่ใช้แล้ว รวมทั้งการบำรุงรักษาและการซ่อมแซม การขายอะไหล่ และชิ้นส่วนอุปกรณ์สำหรับยานยนต์และจักรยานยนต์การดำเนิน

กิจการที่เกี่ยวข้องกับตัวแทนขายส่งหรือขายปลีกยานยนต์ รวมถึง การล้าง การขัดเงายานยนต์ อยู่ซ่อมรถยนต์ ฯลฯ

5) การขายส่ง (หมวดย่อย 46) ได้แก่

- การขายส่งที่ดำเนินงานด้วยตนเอง หรือทำโดยได้รับค่าตอบแทนหรือตามสัญญาจ้าง (การขายเพื่อค่าคอมมิชชั่น/ค่านายหน้า) ซึ่งเกี่ยวกับการขายส่งภายในประเทศและระหว่างประเทศ (นำเข้า/ส่งออก)

- การขายส่ง คือ การขายต่อ (การขายสินค้าที่ไม่มีการเปลี่ยนแปลงสภาพสินค้า) สินค้าใหม่และที่ใช้แล้วให้แก่ผู้ขายปลีกหรือการค้าแบบธุรกิจสู่ธุรกิจ เช่น ขายให้กับผู้ใช้ในงานอุตสาหกรรม พาณิชยกรรม สถาบัน หรือผู้ใช้งานในวิชาชีพ หรือขายต่อให้กับผู้ขายส่งรายอื่นๆ หรือบุคคล/บริษัทที่ทำหน้าที่ตัวแทนหรือนายหน้าซื้อขายสินค้า ประเภทของธุรกิจที่สำคัญ ได้แก่ พ่อค้าขายส่ง คือ ผู้ขายส่งที่ดำเนินกิจการซื้อและขายสินค้าของตนเอง เช่น พ่อค้าขายส่ง ผู้แทนจำหน่ายสินค้าอุตสาหกรรม ผู้ส่งสินค้าออก ผู้นำเข้าสินค้า และการรวมกลุ่มสหกรณ์เพื่อซื้อสินค้า สาขาและสำนักงานขาย (ไม่ใช่ร้านค้าปลีก) ซึ่งมีหน่วยผลิตหรือเหมืองแร่ (ที่แยกตัวออกมาต่างหาก) เป็นผู้ควบคุมดูแล โดยมีวัตถุประสงค์เพื่อการจำหน่ายสินค้า และแทบจะไม่เคยส่งสินค้าเพื่อให้โรงงานหรือแหล่งผลิตส่งสินค้าให้โดยตรง ทั้งนี้รวมถึงนายหน้าซื้อขายสินค้า การขายเพื่อนายหน้าและตัวแทนจำหน่าย และกลุ่มผู้ประกอบการ ผู้ซื้อและกลุ่มสหกรณ์ซึ่งดำเนินการเกี่ยวกับการจำหน่ายผลิตภัณฑ์เกษตรออกสู่ตลาด ผู้ขายส่งมักทำการรวบรวมสินค้าในปริมาณมากมาคัดแยกขนาดและคัดคุณภาพสินค้า นำสินค้ามาจัดแบ่งและทำการบรรจุหีบห่อใหม่เพื่อจำหน่ายต่อ เช่น ร้านขายยาที่ดำเนินกิจกรรมเก็บสินค้า แซ่เย็น จัดส่ง และจัดวางสินค้า ทำการส่งเสริมการขายให้แก่ลูกค้าและออกแบบฉลาก

6) ขยายปลีก (หมวดย่อย 47) ไม่รวม หมู่ใหญ่ 478 แผงลอยและกิจกรรม 47999 เร่ขายสินค้า ได้แก่

- การนำสินค้าใหม่และสินค้าใช้แล้วมาขายต่อให้แก่ประชาชนทั่วไป (สินค้าที่นำมาขายไม่เปลี่ยนแปลงสภาพ) เพื่อการบริโภคหรือใช้ประโยชน์ส่วนบุคคลหรือครัวเรือน โดยขายสินค้าผ่านทางช่องทางการจำหน่ายต่างๆ เช่น ร้านค้า ห้างสรรพสินค้า สหกรณ์ผู้บริโภค ฯลฯ

7) การขนส่งทางบก และสถานที่เก็บสินค้า (หมวดย่อย 49 และ 52) ได้แก่

- หมวดย่อย 49 ในกิจกรรมรหัส 49201 49202 49203 49204 49209 49310 49329 49331 49332 49333 49334 และ กิจกรรม 49339 ได้แก่การขนส่งผู้โดยสารทางบกอื่นๆ ที่มีตารางเวลา และที่ไม่มีตารางเวลารวมถึงการขนส่งสินค้าทางถนน

- หมวดย่อย 52 ในกิจกรรมรหัส 52101 52102 52109 และ 52291 ได้แก่ การดำเนินการเกี่ยวกับสิ่งอำนวยความสะดวกในการเก็บสินค้าทุกชนิดและสถานที่เก็บสินค้าทุกประเภท เช่น การดำเนินงานของไซโลเก็บธัญพืช สถานที่เก็บสินค้าแช่เย็น แท็งก์เก็บสินค้า สินค้าประเภทเฟอร์นิเจอร์ รถยนต์ ไม้ซุง ก๊าซและน้ำมัน สารเคมี สิ่งทอ อาหารและผลิตภัณฑ์ทางการเกษตร ฯลฯ ทั้งนี้รวมถึงการเก็บสินค้าในเขตการค้าระหว่างประเทศด้วย

8) ที่พักแรม (หมวดย่อย 55) ได้แก่

- การบริการที่พักแรมชั่วคราว/ระยะสั้นแก่นักเดินทางและนักท่องเที่ยว รวมถึงการบริการ ที่พักยาวสำหรับนักเรียน/นักศึกษา พนักงาน และบุคคลอื่นที่คล้ายกัน ซึ่งบางแห่งอาจแบ่งให้บริการเฉพาะที่พัก ขณะที่บางแห่งให้บริการทั้งที่พัก อาหาร และ/หรือสิ่งอำนวยความสะดวกเพื่อนันทนาการ เช่นโรงแรม โมเต็ล หอพัก ห้องพักภายในบ้าน เกสต์เฮาส์ ที่พักแรมเยาวชน ที่พักชั่วคราว เป็นต้น

9) บริการด้านอาหารและเครื่องดื่ม (หมวดย่อย 56) ไม่รวมกิจกรรม 56102 56103 56303 และ 56304 ได้แก่

- กิจกรรมการขายอาหารและเครื่องดื่มที่จัดเตรียมไว้พร้อมที่จะบริโภคได้ทันที ไม่ว่าจะป็นร้านอาหารทั่วไป ร้านอาหารแบบบริการตนเอง เช่น ภัตตาคาร คาเฟ่ สถานที่บริการขายอาหารกลางวันและร้านขายเครื่องดื่ม เป็นต้น

10) ข้อมูลข่าวสาร คอมพิวเตอร์ และการสื่อสาร (หมวดย่อย 58 – 63) ได้แก่

- กิจกรรมการจัดจำหน่ายหรือเผยแพร่หนังสือ โบรชัวร์ ใบปลิว พจนานุกรม สารานุกรม แผนที่โลก แผนที่และแผนภูมิ การจัดพิมพ์จำหน่ายหรือเผยแพร่หนังสือพิมพ์ วารสาร และนิตยสาร นามานุกรม รายชื่อและที่อยู่ทางไปรษณีย์ของผู้ที่ได้รับข้อมูลข่าวสารหรือโฆษณาเป็นประจำ รวมถึงการจัดทำซอฟต์แวร์สำเร็จรูป

- กิจกรรมการผลิตภาพยนตร์ทั้งที่ฉายและไม่ได้ฉายในโรงภาพยนตร์ ไม่ว่าจะบันทึกลงบนแผ่นฟิล์ม เทปวีดีทัศน์ หรือดีวีดี เพื่อที่จะนำไปฉายในโรงภาพยนตร์หรือเพื่อออกอากาศทางโทรทัศน์ กิจกรรมสนับสนุน เช่น การลำดับภาพยนตร์ การตัดต่อ ภาพยนตร์ การพากย์ภาพยนตร์ ฯลฯ การเผยแพร่/จำหน่ายภาพยนตร์ให้แก่อุตสาหกรรมอื่นๆ การฉายภาพยนตร์ รวมถึงการซื้อและขายสิทธิ์การเผยแพร่/จำหน่ายภาพยนตร์

- กิจกรรมการสร้างสรรคเนื้อหาและการได้มาของสิทธิ์ในการเผยแพร่และการแพร่ภาพกระจายเสียงทางวิทยุ โทรทัศน์ออกอากาศและการจัดผังรายการทางวิทยุและโทรทัศน์ ตามรายการบันเทิง รายการข่าว รายการสนทนาและที่คล้ายกัน การแพร่ภาพกระจายเสียงข้อมูลร่วมกันทั้งทางวิทยุหรือโทรทัศน์ผ่านทางเทคโนโลยีต่างๆ เช่น ทางอากาศ ทางดาวเทียม ทางเครือข่ายเคเบิล หรือทางอินเทอร์เน็ต รวมถึงการผลิตรายการ (ที่มีรูปแบบรายการที่ค่อนข้างจำกัด เช่น รายการข่าว รายการกีฬา รายการเพื่อการศึกษา หรือรายการสำหรับเด็ก) เพื่อให้บุคคลที่สามนำรายการดังกล่าวไปแพร่ภาพกระจายเสียงให้แก่ลูกค้าเฉพาะ

กลุ่ม ซึ่งเป็นผู้บอกรับเป็นสมาชิกหรือเสียค่าธรรมเนียมเข้าชม

- กิจกรรมโทรคมนาคมและบริการที่เกี่ยวข้อง เช่น การส่งสัญญาณเสียงพูดข้อมูลข้อความ เสียง และภาพ ระบบการส่งสัญญาณ อาจดำเนินการโดยใช้เทคโนโลยีอย่างใดอย่างหนึ่งหรือหลายอย่างประกอบกัน โดยไม่เกี่ยวข้องกับส่วนของการผลิตข้อมูล

- กิจกรรมการบริการความรู้ความชำนาญทางด้านเทคโนโลยีสารสนเทศ เช่น การเขียน การแก้ไข การทดสอบ การให้ความช่วยเหลือและแก้ไขปัญหาทางด้านซอฟต์แวร์ การวางแผนและการออกแบบระบบคอมพิวเตอร์ ซึ่งประกอบด้วยส่วนของฮาร์ดแวร์ ซอฟต์แวร์ และเทคโนโลยีการสื่อสารรวมเข้าด้วยกัน การจัดการและดำเนินการเกี่ยวกับระบบคอมพิวเตอร์ ณ สถานที่ของลูกค้า และ/หรือ สิ่งอำนวยความสะดวกในการประมวลผลข้อมูล และกิจกรรมด้านวิชาชีพและเทคนิคทางด้านคอมพิวเตอร์อื่นๆ

- กิจกรรมเว็บท่า กิจกรรมการประมวลผลข้อมูล การจัดการและการให้เข้าพื้นที่บนเครื่องแม่ข่าย (web hosting) รวมถึงกิจกรรมอื่นๆ ที่มีวัตถุประสงค์เพื่อการบริการข้อมูลเป็นหลัก

11) กิจกรรมอสังหาริมทรัพย์ (หมวดย่อย 68) ได้แก่

- การซื้อหรือการขายอสังหาริมทรัพย์ การให้เช่าอสังหาริมทรัพย์ การบริการอสังหาริมทรัพย์ อื่นๆ เช่น การประเมินราคาอสังหาริมทรัพย์ หรือทำหน้าที่เป็นผู้จัดการดูแลผลประโยชน์ของคู่สัญญา (escrow agent) ด้านอสังหาริมทรัพย์ อาจดำเนินการโดยมีอสังหาริมทรัพย์เป็นของตนเองหรือเช่าจากผู้อื่น ก็ได้ และอาจดำเนินการโดยได้รับค่าตอบแทนหรือสัญญาจ้าง รวมถึงการพัฒนาโครงการก่อสร้างของตนเองเพื่อให้เข้าพื้นที่

12) กิจกรรมทางวิชาชีพ วิทยาศาสตร์และเทคนิค (หมวดย่อย 69 - 74) ได้แก่

- การให้คำปรึกษาและการเป็นตัวแทน ในกิจกรรมด้านกฎหมาย คดีแพ่ง คดีอาญาหรือข้อพิพาทด้านแรงงาน รวมถึงการเตรียมเอกสารทางกฎหมาย การตรวจสอบบัญชี การเตรียมงบการเงินและการทำบัญชี

- การให้คำปรึกษาและให้ความช่วยเหลือแก่ธุรกิจและองค์กรอื่นๆ ทางด้านการบริหารจัดการ เช่น การวางแผนกลยุทธ์และองค์กร การวางแผนทางการเงินและการจัดทำงบประมาณ เป้าหมายและนโยบายทางการตลาด การกำหนดนโยบายภารกิจ แผนงานด้านทรัพยากรมนุษย์ การจัดทำรายการผลิตและจัดทำแผนควบคุม รวมถึงการควบคุมดูแลและบริหารจัดการหน่วยอื่นๆ ของบริษัท

- การบริหารด้านสถาปัตยกรรม วิศวกรรม การจัดทำแบบแปลน การตรวจสอบอาคาร การสำรวจและการทำแผนที่ รวมถึงการบริการทดสอบทางกายภาพ ทางเคมี และการทดสอบเพื่อการวิเคราะห์ด้านอื่นๆ

- กิจกรรมการวิจัยพื้นฐาน เป็นการศึกษาในเชิงทฤษฎีหรือเชิงทดลอง การวิจัยประยุกต์ เป็นการศึกษาหาความรู้ใหม่ๆ และการทดลองเชิงพัฒนา เป็นการศึกษาอย่างมีระบบ ซึ่งเป็นการวิจัยและการพัฒนา การทดลองทางด้านวิทยาศาสตร์ธรรมชาติ วิศวกรรมสังคมศาสตร์ และมนุษยศาสตร์

- การสร้างสรรค์งานโฆษณาและการกำหนดรูปแบบงานโฆษณาในนิตยสาร หนังสือ วิทยุ โทรทัศน์ หรือสื่อโฆษณาอื่นๆ รวมถึงการออกแบบโครงสร้างและสถานที่จัดแสดงโฆษณา

- การให้บริการด้านวิชาชีพ วิทยาศาสตร์ และเทคนิค อื่นๆ เช่น การตกแต่งภายใน การออกแบบผลิตภัณฑ์ทางอุตสาหกรรม การถ่ายภาพ การแปลเอกสารและล่าม การบริการให้คำปรึกษาด้านสิ่งแวดล้อม ฯลฯ

13) กิจกรรมการบริหาร และการบริการ สนับสนุน (หมวดย่อย 77 - 82) ได้แก่

- กิจกรรมการให้เช่า มี 4 หมู่ใหญ่ คือ การให้เช่ายานยนต์ อุปกรณ์เพื่อการกีฬาและ นันทนาการ เครื่องอุปกรณ์การขนส่ง เครื่องจักร และเครื่องอุปกรณ์อื่นๆ ของใช้ส่วนบุคคลและ ของใช้ในครัวเรือน

- กิจกรรมการจ้างงาน ตัวแทนจัดหางาน คัดเลือกนักแสดงภาพยนตร์ โทรทัศน์ และการแสดงอื่น ๆ

- กิจกรรมของตัวแทนการท่องเที่ยว การจัดหาเที่ยว การบริการสำรอง และกิจกรรม มัคคุเทศก์ กิจกรรมการขายตั๋วเข้าชมภาพยนตร์ การแสดงละคร คอนเสิร์ตและการแข่งขันกีฬา

- การบริการระบบรักษาความปลอดภัย บริการยาม และการสืบสวน

- การบริการสนับสนุนทั่วไป เช่น การทำความสะอาดภายในและภายนอกอาคารทุก ประเภท เครื่องจักรอุตสาหกรรม รถไฟ รถโดยสาร เครื่องบิน ฯลฯ ตลอดจนการ ให้บริการออกแบบภูมิทัศน์

- การบริการด้านบริหาร สนับสนุนการ ดำเนินงานของสำนักงานและกิจกรรมอื่นๆ ที่ สนับสนุนทางธุรกิจ เช่นการจัดประชุมและการ สัมมนา การแสดงสินค้า กิจกรรมของตัวแทน จัดเก็บเงิน การบริการข้อมูลเครดิต การบรรจุ หีบห่อ กิจกรรมศูนย์บริการลูกค้าทางโทรศัพท์ (call centre) การให้เช่า ตู้เก็บเอกสารส่วนตัว (mailbox)

14) ศิลปะ ความบันเทิง และนันทนาการ (หมวดย่อย 90 - 93) ได้แก่

- กิจกรรมการสร้างสรรคศิลปะ เช่น จิตรกร ช่างปั้น ช่างแกะสลัก ช่างทำพิมพ์ นักเขียน/นักหนังสือพิมพ์อิสระทุกสาขา การ แสดงละครเวที คอนเสิร์ต ฯลฯ

- กิจกรรมพิพิธภัณฑ์ สวนพฤกษชาติ และ สวนสัตว์ แหล่งโบราณสถาน การอนุรักษ์ทางประวัติศาสตร์ ฯลฯ

- การพนันและการเสี่ยงโชค เช่น การ ขายลอตเตอรี่/สลากกินแบ่งทุกประเภท

- กิจกรรมด้านการนันทนาการ ความ บันเทิง และกีฬา เช่น สนามฟุตบอล สนามเทนนิส สระว่ายน้ำ ฯลฯ

15) กิจกรรมบริการอื่นๆ (หมวดย่อย 95 - 96) ได้แก่

- การซ่อมและบำรุงรักษาคอมพิวเตอร์ อุปกรณ์ต่อพ่วง อุปกรณ์สื่อสารโทรคมนาคม และ ของใช้ส่วนบุคคลและของใช้ในครัวเรือน

- กิจกรรมบริการส่วนบุคคลอื่น ๆ เช่น การบริการซักรีด และซักแห้ง ผลิตภัณฑ์สิ่งทอและ ขนสัตว์ การแต่งผม และการเสริมสวยอื่นๆ การทำ ศพ และกิจกรรมที่เกี่ยวข้อง เป็นต้น

16) กิจกรรมด้านโรงพยาบาลเอกชน (กิจกรรม 86101 - 86102) ได้แก่

- กิจกรรมของโรงพยาบาลทั่วไปและ โรงพยาบาลเฉพาะโรค (อายุรกรรม ศัลยกรรม จิตเวช) สถานพักฟื้นสำหรับผู้ป่วย ศูนย์ป้องกันโรค โรงพยาบาลโรคจิต ศูนย์ฟื้นฟู (ที่มีการรักษาทาง การแพทย์) สถานพยาบาล

- กิจกรรมที่ให้บริการสำหรับผู้ป่วยใน เป็นส่วนใหญ่ และทำการรักษาภายใต้คำแนะนำของ แพทย์ ซึ่งประกอบด้วยการบริการของคณะแพทย์ และผู้ช่วยแพทย์สิ่งอำนวยความสะดวกใน ห้องปฏิบัติการและทางด้านเทคนิค รวมทั้งการ บริการทางด้านรังสีวิทยาและวิสัญญีวิทยา สิ่ง อำนวยความสะดวกด้านอาหารและด้านอื่น ๆ ของ โรงพยาบาล เช่น การบริหารด้านห้องฉุกเฉิน

2.3.3 รูปแบบการจัดตั้งตามกฎหมาย

จำแนกออกเป็น 9 ประเภท ได้แก่

1) ส่วนบุคคล หมายถึง สถาน- ประกอบการที่มีเจ้าของเป็นบุคคลธรรมดาคนเดียว หรือหลายคนรวมกัน และให้หมายรวมถึง ห้าง หุ่นส่วนสามัญที่ไม่จดทะเบียนเป็นนิติบุคคลด้วย

2) ห้างหุ้นส่วนจำกัด (หจก.) ห้างหุ้นส่วนสามัญนิติบุคคล (หสน.) หมายถึง สถานประกอบการที่จัดตั้งขึ้นโดยคณะบุคคลตั้งแต่ 2 คนขึ้นไป รวมทุนกันเพื่อประกอบกิจการ และ

รับผิดชอบร่วมกันโดย จดทะเบียนถูกต้องตามกฎหมาย

3) บริษัทจำกัด บริษัทจำกัด (มหาชน)

- **บริษัทจำกัด : (บจก.)**
หมายถึง สถานประกอบการที่จัดตั้งขึ้นโดยผู้ริเริ่มคนหนึ่ง และได้จดทะเบียนถูกต้องตามกฎหมาย โดยมีผู้ริเริ่มดำเนินการอย่างน้อย 3 คนขึ้นไป

- **บริษัทจำกัด (มหาชน) : (บมจ.)** หมายถึง สถานประกอบการที่จัดตั้งขึ้นโดยการจดทะเบียนจัดตั้งบริษัท การควบบริษัท หรือการแปรสภาพบริษัท และวัตถุประสงค์ที่จะขายหุ้นต่อ ประชาชน โดยมีผู้ริเริ่มดำเนินการตั้งแต่ 15 คนขึ้นไป

4) **ส่วนราชการ รัฐวิสาหกิจ**
หมายถึง สถานประกอบการที่รัฐบาลเป็นเจ้าของ หรือมีทุน อยู่ด้วย ไม่น้อยกว่าร้อยละ 50 ของทุนทั้งหมด ในที่นี้ให้หมายรวมถึงสถานประกอบการที่ ดำเนินการโดยรัฐบาลด้วย

5) **สหกรณ์** หมายถึง สถานประกอบการที่จัดตั้งขึ้นในรูปของสหกรณ์ โดยจดทะเบียนถูกต้องตามกฎหมายว่าด้วย สหกรณ์ โดยมีผู้ก่อตั้งไม่น้อยกว่า 10 คน

6) **กลุ่มแม่บ้าน** หมายถึง กลุ่มที่เกิด จากความต้องการของสมาชิกที่มารวมกลุ่มกัน ขึ้นมา เพื่อตอบสนองความต้องการของสมาชิกได้ อย่างมีประสิทธิภาพ มีแนวคิดสร้างสรรค์กลุ่ม เพื่อยกระดับความเป็นอยู่ของสมาชิกให้ดียิ่งขึ้น ทั้งคุณภาพชีวิต สิ่งแวดล้อม เศรษฐกิจและสังคม โดยใช้หลักการทำงานแบบมีส่วนร่วม คือร่วมคิด ร่วมทำ ร่วมตัดสินใจและร่วมพัฒนาสมาชิก

7) **สมาคม** หมายถึง การก่อตั้ง สมาคมเพื่อกระทำการใดๆ อันมีลักษณะต่อเนื่อง ร่วมกันและมีใช่เป็นการหลอกลำโพงหรือรายได้มา แบ่งปันกัน ต้องมีข้อบังคับและจดทะเบียนตาม บทบัญญัติแห่งประมวลกฎหมายนี้ โดยมีผู้ริเริ่ม ก่อตั้ง 3 คน

8) **มูลนิธิ** หมายถึง ทรัพย์สินที่จัดสรร ไว้โดยเฉพาะสำหรับวัตถุประสงค์เพื่อการกุศล สาธารณะ การศาสนา ศิลปะ วิทยาศาสตร์ วรรณคดี การศึกษา หรือเพื่อสาธารณประโยชน์ อย่างอื่น โดยมีได้มุ่งหาประโยชน์มาแบ่งปันกัน และการจัดการทรัพย์สินของมูลนิธิ ต้องมิใช่เป็น การหาผลประโยชน์เพื่อบุคคลใด

9) **อื่นๆ** หมายถึง สถานประกอบการ ที่ จัดตั้งในรูปแบบอื่นๆ นอกจากที่กล่าวข้างต้น เช่น สโมสร ชมรมต่างๆ นิติบุคคลอาคารชุด เป็นต้น

2.3.4 รูปแบบการจัดตั้งทางเศรษฐกิจ

จำแนกออกเป็น 4 ประเภท ได้แก่

1) **สำนักงานแห่งเดียว** หมายถึง สถาน ประกอบการที่ไม่มีหน่วยงานย่อยหรือสาขาอื่นใด และไม่เป็นหน่วยงานย่อยหรือสาขาของสถาน ประกอบการอื่น

2) **สำนักงานใหญ่** หมายถึง สถาน- ประกอบการที่เป็นเจ้าของ และควบคุมกิจการของ สถานประกอบการอื่นที่เป็นสำนักงานสาขาหรือ หน่วยงานย่อย

3) **สำนักงานสาขา** หมายถึง สถาน- ประกอบการที่เป็นสาขา หรือหน่วยงานย่อยของ สถานประกอบการอื่นที่เป็นสำนักงานใหญ่

4) **อื่นๆ** หมายถึง สถานประกอบการที่ จัดตั้งในรูปแบบอื่นๆ นอกจากที่กล่าวข้างต้น

2.3.5 คนทำงาน

หมายถึง คนที่ทำงานในสถานประกอบการ ทั้งที่ ได้รับเงินเดือนและไม่ได้รับเงินเดือนที่สถาน- ประกอบการมีอยู่ตามปกติ รวมทั้งผู้ที่ปกติทำงาน อยู่ในสถานประกอบการแห่งนี้ แต่ในวันดังกล่าว ไม่ได้มาทำงาน เนื่องจากเจ็บป่วย ลาหยุด พักผ่อน โดยได้รับค่าจ้าง/เงินเดือน คนทำงานประกอบด้วย

1) **คนทำงานโดยไม่ได้รับค่าจ้าง เงินเดือน** ได้แก่ เจ้าของกิจการ หุ่นส่วน หรือสมาชิก ในครอบครัวที่ทำงานให้กับสถานประกอบการผู้ ที่มาฝึกงาน หรือผู้ปฏิบัติงานในสถาน ประกอบการซึ่งมีจำนวนชั่วโมงทำงานไม่ต่ำกว่า สี่ปดาค์ละ 20 ชั่วโมง โดยเจ้าของหรือ ผู้ประกอบการอาจให้เงิน อาหาร เครื่องนุ่งห่ม หรือ ช่วยเหลือเกื้อกูลอย่างอื่นฯ แต่ไม่ต้องรับผิดชอบใน เรื่องการจ่ายค่าแรงให้ตามกฎหมายและลูกจ้าง

2) ลูกจ้าง ได้แก่ ผู้ที่ปฏิบัติงานให้กับสถานประกอบการ โดยได้รับเงินเดือนหรือค่าจ้างเป็นประจำตั้งแต่ระดับบริหาร นักวิชาการ เสมียน พนักงานต่างๆ เช่น ผู้จัดการ ผู้อำนวยการ ผู้ปฏิบัติงาน ในห้องทดลอง พนักงานขาย และลูกจ้างที่ทำงานในกรรมวิธีการผลิต เป็นต้น ค่าจ้าง

ที่ได้รับอาจเป็นรายปักษ์ รายสัปดาห์ รายวัน รายชั่วโมง หรือรายชิ้นก็ได้ นอกจากนี้ยังรวมถึงผู้ที่สถานประกอบการส่งไปประจำที่สถานประกอบการอื่นด้วย เช่น พนักงานรักษาความปลอดภัย คนทำความสะอาด พนักงานขาย ตามห้างสรรพสินค้า เป็นต้น ไม่รวมคนทำงานดังต่อไปนี้

- ผู้บริหารหรือผู้ถือหุ้นที่ได้รับเบี้ยประชุมเป็นครั้งคราว

- คนทำงานของสถานประกอบการอื่นที่มาปฏิบัติงานประจำที่สถานประกอบการแห่งนี้

- คนทำงานที่รับงานไปทำที่บ้านแล้วนำมาส่งโดยไม่ได้ลงทุนซื้อวัสดุ อุปกรณ์ (แต่ถ้ามีการใช้เครื่องมือส่วนตัวเล็กน้อยได้ เช่น มีด เข็มด้าย)

- คนงานที่ทำงานเป็นระยะเวลาสั้น เช่น ลาไปรับราชการทหาร

- คนที่สถานประกอบการจ้างมาทำงานเฉพาะอย่างเป็นครั้งคราว เช่น กรรมกรที่จ้างมาขนของ พนักงานเดินตลาดหรือตัวแทนขายที่ไม่มีเงินเดือนประจำ

2.3.6 เครื่องคอมพิวเตอร์ คอมพิวเตอร์

หมายถึง คอมพิวเตอร์ที่สถานประกอบการมีไว้ใช้ในการดำเนินธุรกิจ และสามารถใช้งานได้ จำแนกเป็น

1) คอมพิวเตอร์ส่วนบุคคล (Personal Computer: PC) ประกอบด้วย

- คอมพิวเตอร์เดสก์ท็อป (Desktop) หมายถึง เครื่องคอมพิวเตอร์ที่ใช้ตามบ้านและสำนักงาน ซึ่งถูกออกแบบมาให้ตั้งบนโต๊ะมีการแยกชิ้นส่วนประกอบเป็น ซีพียู จอภาพ และแป้นพิมพ์ และรวมถึงคอมพิวเตอร์เดสก์ท็อปแบบออลอินวัน (All In One Desktop) ซึ่งออกแบบมาสำหรับใช้งานแบบตั้งโต๊ะ แต่รวมเอาซีพียูผนวกเข้าไว้ร่วมกับจอภาพ

- คอมพิวเตอร์โน้ตบุ๊ก/เน็ตบุ๊ก (Notebook/Net Book) หมายถึง เครื่องคอมพิวเตอร์พกพาสำหรับเคลื่อนย้ายไปใช้งานในที่ต่างๆ มีน้ำหนักประมาณ 1 - 3 กิโลกรัม สามารถใช้พลังงานทั้งจากแบตเตอรี่หรือพลังงานไฟฟ้าจากการเสียบปลั๊กไฟ โดยทั่วไป Net Book จะมีขนาดหน้าจอประมาณ 10 นิ้ว และมีประสิทธิภาพการประมวลผลที่ดีน้อยกว่า Note Book แต่ประหยัดพลังงานมากกว่า ซึ่งเหมาะสำหรับการใช้งานเชื่อมต่อไร้สาย อินเทอร์เน็ต แอปพลิเคชัน และโปรแกรมที่ใช้ประสิทธิภาพการประมวลผลต่ำ ขณะที่ Note Book จะมีหน้าจอประมาณ 13 - 17 นิ้ว และมีประสิทธิภาพการประมวลผลด้านวิดีโอและกราฟฟิก ที่สูงกว่า Net Book โดยขึ้นอยู่กับอุปกรณ์ที่ใช้

- แท็บเล็ตพีซี (Tablet PC) หมายถึง คอมพิวเตอร์ชนิดพกพาที่ทำงานด้วยระบบสัมผัส (Touch Screen) มีขนาดหน้าจอระหว่าง 7 - 10 นิ้ว รองรับการเชื่อมต่อแบบไร้สายเหมาะสำหรับใช้งานอินเทอร์เน็ต และแอปพลิเคชัน เป็นพื้นฐานเช่นเดียวกับ Net Book สำหรับประเภทของ Tablet PC นั้นมีทั้ง แบบที่มีแป้นพิมพ์ซึ่งสามารถหมุนและพับหน้าจอได้ (Convertible Tablet) และไม่มีแป้นพิมพ์แต่สั่งการด้วยแป้นพิมพ์ดิจิทัลที่อยู่บนหน้าจอ (Slate Tablet) โดยการใช้นิ้วมือสัมผัส หรือใช้ปากกา Stylus สั่งการทำงาน

- เวิร์คสเตชัน (Workstation) หมายถึง คอมพิวเตอร์แบบตั้งโต๊ะที่มีความสามารถในการคำนวณด้านวิศวกรรม สถาปัตยกรรม หรืองานอื่นๆ ที่เน้นการแสดงผลด้านกราฟฟิกต่างๆ เช่น การนำมาช่วยออกแบบภาพกราฟฟิกในโรงงานอุตสาหกรรมเพื่อออกแบบชิ้นส่วนใหม่ๆ เป็นต้น ซึ่งจากการที่ต้องทำงานกราฟฟิกที่มีความละเอียดสูงทำให้เวิร์คสเตชันใช้หน่วยประมวลผลที่มีประสิทธิภาพมากกว่ารวมทั้งมีหน่วยเก็บข้อมูลสำรองจำนวนมากด้วยมีผู้ใช้บางกลุ่มเรียกเครื่องระดับเวิร์คสเตชันนี้ว่าซูเปอร์ไมโคร (Super Micro) เพราะออกแบบมาให้ใช้งานแบบตั้งโต๊ะแต่ชิปที่ใช้ทำงานนั้นแตกต่างกันมาก เนื่องจาก เวิร์คสเตชันส่วนมากใช้ชิปประเภท RISC (Reduced Instruction Set Computer) ซึ่งเป็นชิปที่ลด

จำนวนคำสั่งที่สามารถใช้สั่งงานให้เหลือเฉพาะที่จำเป็นเพื่อให้สามารถทำงานได้ด้วยความเร็วสูง

- **เทอร์มินัล (Terminal)** เป็นเครื่องคอมพิวเตอร์ที่ไม่สามารถประมวลผลข้อมูลได้ด้วยตนเอง มีความสามารถในการทำงานช้า เพราะต้องรอการประมวลผลจากเครื่องแม่ข่ายเท่านั้น เครื่องเทอร์มินัลประกอบไปด้วยจอคอมพิวเตอร์ แป้นพิมพ์ และเมาส์ เพื่อใช้ในการแสดงข้อมูลและส่งข้อมูลไปยังเครื่องแม่ข่าย ทำให้ประหยัดค่าอุปกรณ์คอมพิวเตอร์ได้อย่างมาก เครื่องเทอร์มินัลเมื่อออกจากเครื่องข่ายจะไม่สามารถทำงานได้แต่การดูแลรักษาระบบเครือข่ายที่ใช้เครื่องเทอร์มินัลจะง่ายกว่าระบบเครือข่ายที่ใช้เครื่องเวิร์คสเตชัน

- **คอมพิวเตอร์เพื่อการบริการและประมวลผลจากส่วนกลาง** หมายถึงคอมพิวเตอร์ที่ติดตั้งไว้ส่วนกลาง เพื่อควบคุมการทำงานและให้บริการคอมพิวเตอร์เครื่องอื่นๆ ได้แก่ เซิร์ฟเวอร์ (Server) เมนเฟรม(Mainframe) มินิคอมพิวเตอร์ (Minicomputer) ซุปเปอร์คอมพิวเตอร์ (Supercomputer)

การขายสินค้าหรือบริการทางอินเทอร์เน็ต (พาณิชย์อิเล็กทรอนิกส์หรือ e-Commerce)

สถานประกอบการที่มีการขายสินค้าหรือบริการผ่านทางอินเทอร์เน็ต หรือหมายถึงการให้ลูกค้าสั่งซื้อ สั่งจอง สินค้าหรือบริการผ่านทางอินเทอร์เน็ต (ผ่านทางเว็บไซต์ Social Network Extranet EDI หรือทาง e-mail ก็ได้) ส่วนการชำระเงินหรือจัดส่งสินค้าจะทำผ่านทางช่องทางใดก็ได้

2.3.7 ลักษณะที่พักแรม

1) **ที่พักเพื่อการท่องเที่ยว** คือ สถานบริการที่พักชั่วคราวสำหรับผู้เดินทางจากต่างถิ่นจากถิ่นที่อยู่อาศัยประจำในจังหวัดหนึ่งไปยังสถานที่ที่อยู่ในอีกจังหวัดหนึ่งชั่วคราว โดยมีจุดประสงค์เพื่อท่องเที่ยว พักผ่อน เยี่ยมครอบครัว/ ญาติมิตร ประชุม/สัมมนา เล่น/ดูกีฬาประกอบพิธีทางศาสนา รวมทั้งเดินทางเพื่อไปรับการรักษาตัว หรือประกอบภารกิจอื่นๆ ที่

ไม่ใช่เพื่อการศึกษา การประกอบอาชีพหรือหารายได้ภายในสถานที่ที่บุคคลนั้นเดินทางไปเยี่ยมเยียน โดยมีบริการต่างๆ เพื่อความสะดวกของผู้ที่มาพักและมีการคิดค่าบริการเป็นรายวัน

2) **ที่พักไม่ใช่เพื่อการท่องเที่ยว** คือ สถานบริการที่พักสำหรับบุคคลในท้องถิ่น (จังหวัด) หรือบุคคลที่เข้ามาเพื่อการศึกษา (เรียนหนังสือ) หรือทำงาน ประกอบอาชีพ/หารายได้ในจังหวัดนั้น

2.4 รายการข้อมูล

สำหรับแบบสอบถามที่ใช้ในการสัมภาษณ์และบันทึกรายละเอียดข้อมูลของสถานประกอบการที่อยู่ในข่ายการสำมะโนนี้ ประกอบด้วย

- 1) ชื่อและสถานที่ตั้งของสถานประกอบการ
- 2) ประเภทกิจกรรมทางเศรษฐกิจของสถานประกอบการ
 - 3) รูปแบบการจัดตั้งตามกฎหมาย
 - 4) รูปแบบการจัดตั้งทางเศรษฐกิจ
 - 5) การจดทะเบียนพาณิชย์
 - 6) การร่วมลงทุนหรือถือหุ้นจากต่างประเทศ
 - 7) จำนวนคนทำงานและลูกจ้าง
 - 8) ระยะเวลาการดำเนินงาน
 - 9) สถานประกอบการที่พักแรม
 - 10) จำนวนเตียงของโรงพยาบาล
 - 11) การมีผู้ใช้เทคโนโลยีสารสนเทศและการสื่อสาร
 - 12) หมายเลขโทรศัพท์/โทรสาร/E-mail

Address

- 13) สถานที่ตั้งของสำนักงานใหญ่

2.5 การเก็บรวบรวมข้อมูล

2.5.1 **วิธีการเก็บรวบรวมข้อมูล** ใช้วิธีการส่งเจ้าหน้าที่ ซึ่งเป็นข้าราชการและลูกจ้างของสำนักงานสถิติแห่งชาติออกไปทำการสัมภาษณ์เจ้าของ ผู้ประกอบการหรือผู้แทนที่สถานประกอบการมอบหมายให้เป็นผู้ให้ข้อมูล

2.5.2 **คาบเวลาการปฏิบัติงาน** ขั้นการเก็บรวบรวมข้อมูลพื้นฐานหรือการนับจด (lishing)

- 1) การเก็บรวบรวมข้อมูล
 - กรุงเทพมหานคร ระหว่างเดือน พฤษภาคม - กันยายน 2559

- ในเขตเทศบาล ระหว่างเดือน พฤษภาคม - สิงหาคม 2559

- นอกเขตเทศบาล ระหว่างเดือน ตุลาคม - ธันวาคม 2559

2) การประมวลผลและนำเสนอผล ข้อมูล ภายในมิถุนายน 2560

2.5.3 การอบรม

การอบรมการปฏิบัติงานโครงการสำมะโน อุตสาหกรรม พ.ศ. 2560 ชั้นการเก็บรวบรวมข้อมูล พื้นฐานหรือการนับจุด แยกเป็น 3 ระดับ ดังนี้

1) ระดับสถิติจังหวัด เจ้าหน้าที่โครงการ เป็นผู้อบรมชี้แจงเกี่ยวกับแผนงาน แนวทางการบริหารโครงการและวิธีการปฏิบัติงาน

2) ระดับเจ้าหน้าที่ผู้อบรม เจ้าหน้าที่โครงการเป็นผู้อบรมชี้แจงเกี่ยวกับรายละเอียดของการปฏิบัติงานในขั้นตอนต่าง ๆ เช่น วิธีการเก็บรวบรวมข้อมูล การประมวลผลข้อมูล และการนำเสนอผลข้อมูล ให้กับเจ้าหน้าที่ผู้อบรม ซึ่งเป็นข้าราชการในส่วนกลางและส่วนภูมิภาค เพื่อทำหน้าที่อบรมเจ้าหน้าที่วิชาการและเจ้าหน้าที่ผู้ปฏิบัติงานเก็บรวบรวมข้อมูล

3) ระดับเจ้าหน้าที่วิชาการและเจ้าหน้าที่ผู้ปฏิบัติงานเก็บรวบรวมข้อมูล เจ้าหน้าที่ผู้อบรมจะเป็นผู้อบรมชี้แจงเกี่ยวกับรายละเอียดของการปฏิบัติงานในขั้นตอนต่างๆ ให้กับเจ้าหน้าที่วิชาการ และเจ้าหน้าที่ผู้ปฏิบัติงานเก็บรวบรวมข้อมูล ซึ่งเป็นข้าราชการ พนักงานราชการ หรือลูกจ้างชั่วคราว ทั้งส่วนกลางและส่วนภูมิภาค

2.6 การประมวลผลข้อมูล

การประมวลผลข้อมูลทุกขั้นตอน และการจัดทำรายงานผลระดับจังหวัด ดำเนินการที่สำนักงานสถิติจังหวัด โดยสำนักงานสถิติแห่งชาติ ในส่วนกลางให้การสนับสนุนทางด้านวิชาการ เช่น การจัดทำโปรแกรมสำหรับการบันทึกข้อมูลและการประมวลผลข้อมูล และการจัดทำต้นแบบตารางเสนอผลและรายงานผล เป็นต้น สำหรับข้อมูลพื้นฐานระดับภาคและทั่วราชอาณาจักร จะทำการประมวลผลข้อมูลและจัดทำรายงานที่สำนักงานสถิติแห่งชาติในส่วนกลาง

2.7 การนำเสนอผลข้อมูล

การจัดทำรายงานผลสำมะโนอุตสาหกรรม พ.ศ. 2560 ชั้นการเก็บรวบรวมข้อมูลพื้นฐานหรือการนับจุด จะจัดทำรายงานผล ดังนี้

1) รายงานผลเบื้องต้น ระดับภาค และทั่วราชอาณาจักร จำนวน 6 ฉบับ ประกอบด้วย รายงานผลเบื้องต้นของปริมาณพล ภาคกลาง ภาคเหนือ ภาคตะวันออกเฉียงเหนือ ภาคใต้ และทั่วราชอาณาจักร

2) รายงานผลระดับจังหวัด รวม 77 ฉบับ

3) รายงานผลระดับภาค และทั่วราชอาณาจักร จำนวน 6 ฉบับ ประกอบด้วย รายงานผลของปริมาณพล ภาคกลาง ภาคเหนือ ภาคตะวันออกเฉียงเหนือ ภาคใต้ และทั่วราชอาณาจักร

บทที่ 3 ผลการสำมะโน

การนำเสนอผลสำมะโนในรายงานฉบับนี้เป็นผลจากขั้นการเก็บรวบรวมข้อมูลพื้นฐานหรือการนับจุด สถานประกอบการในปี 2559 ซึ่งจัดจำแนกประเภทสถานประกอบการตามการจัดประเภทมาตรฐานอุตสาหกรรมประเทศไทย ปี 2552 (Thailand Standard Industrial Classification : TSIC 2009) ได้แก่ ธุรกิจทางการค้า ธุรกิจทางการบริการ การผลิต การก่อสร้าง การขนส่งทางบกและสถานที่เก็บสินค้า กิจกรรมด้านข้อมูลข่าวสารและการสื่อสาร และกิจกรรมด้านโรงพยาบาลเอกชน ที่ตั้งอยู่ในจังหวัดอำนาจเจริญ โดยดำเนินการเก็บรวบรวมข้อมูลสถานประกอบการในพื้นที่เขตเทศบาล ระหว่างเดือนพฤษภาคม – สิงหาคม 2559 และพื้นที่นอกเขตเทศบาล ระหว่างเดือนตุลาคม – ธันวาคม 2559

ผลการเก็บรวบรวมข้อมูลพื้นฐานของสถานประกอบการในจังหวัดอำนาจเจริญ พบว่ามีสถานประกอบการจำนวนทั้งสิ้น 11,652 แห่งในจำนวนนี้แยกเป็นสถานประกอบการที่เก็บ

รวบรวมรายการข้อมูลพื้นฐานในแบบสอบถามได้ครบถ้วนจำนวน 11,568 แห่ง และสถานประกอบการที่เก็บรวบรวมรายการข้อมูลได้เพียงรายการ ชื่อ ที่ตั้ง และประเภทธุรกิจ/อุตสาหกรรมจำนวน 84 แห่ง สำหรับข้อมูลที่น่าเสนอผลในรายงานฉบับนี้จะเป็นข้อมูลของสถานประกอบการที่เก็บรวบรวมข้อมูลพื้นฐานได้ครบถ้วน จำนวน 11,568 แห่ง เท่านั้น สรุปได้ดังนี้

3.1 จำนวนสถานประกอบการ

จำนวนสถานประกอบการในจังหวัดอำนาจเจริญ มีทั้งหมด 11,568 แห่ง ส่วนใหญ่อยู่ในอำเภอเมืองอำนาจเจริญ 5,279 แห่ง (ร้อยละ 45.6) รองลงมาคือ อำเภอสิ้ออำนาจ 1,562 แห่ง (ร้อยละ 13.5) อำเภอหัวตะพาน 1,402 แห่ง (ร้อยละ 12.1) อำเภอปทุมราชวงศา 1,019 แห่ง (ร้อยละ 8.8) อำเภอเสนางคนิคม 829 แห่ง (ร้อยละ 7.2) อำเภอชานุมาน 773 แห่ง (ร้อยละ 6.7) และอำเภอพนา 704 แห่ง (ร้อยละ 6.1)

ตาราง 3.1 จำนวนและร้อยละของสถานประกอบการ จำแนกตามอำเภอ

อำเภอ	จำนวน	ร้อยละ
รวม	11,568	100.0
อำเภอเมืองอำนาจเจริญ	5,279	45.6
อำเภอชานุมาน	773	6.7
อำเภอปทุมราชวงศา	1,019	8.8
อำเภอพนา	704	6.1
อำเภอเสนางคนิคม	829	7.2
อำเภอหัวตะพาน	1,402	12.1
อำเภอสิ้ออำนาจ	1,562	13.5

3.2 กิจกรรมทางเศรษฐกิจ

สถานประกอบการในจังหวัดอำนาจเจริญจำนวน 11,568 แห่ง เมื่อพิจารณาตามกิจกรรม

(ร้อยละ 9.4) การขายส่งและการขายปลีก การซ่อมแซมยานยนต์ และจักรยานยนต์

ทางเศรษฐกิจ พบว่า สถานประกอบการส่วนใหญ่เป็นกิจกรรมด้านการขายปลีก จำนวน 3,782 แห่ง (ร้อยละ 32.7) รองลงมา คือ การผลิต จำนวน 3,491 แห่ง (ร้อยละ 30.2) การบริการอาหารและเครื่องดื่ม จำนวน 1,088 แห่ง

จำนวน 876 แห่ง (ร้อยละ 7.6) กิจกรรมบริการอื่น ๆ จำนวน 786 แห่ง (ร้อยละ 6.8) การขนส่งทางบก สถานที่เก็บสินค้า จำนวน 347 แห่ง (ร้อยละ 3.0) การขายส่ง จำนวน 293 แห่ง (ร้อยละ 2.5) ที่เหลือกระจายอยู่ในเศรษฐกิจด้านอื่น ๆ ซึ่งมีจำนวนไม่มาก

ตาราง 3.2 จำนวนและร้อยละของสถานประกอบการ จำแนกตามกิจกรรมทางเศรษฐกิจ

กิจกรรมทางเศรษฐกิจ	จำนวน	ร้อยละ
รวม	11,568	100.0
การผลิต	3,491	30.2
การจัดการและการบำบัดน้ำเสีย ของเสียและสิ่งปฏิกูล	82	0.7
การก่อสร้าง	198	1.7
การขายส่งและการขายปลีก การซ่อมแซมยานยนต์ และจักรยานยนต์	876	7.6
การขายส่ง	293	2.5
การขายปลีก	3,782	32.7
การขนส่งทางบก สถานที่เก็บสินค้า ที่พักรวม	347	3.0
บริการอาหารและเครื่องดื่ม	93	0.8
บริการอาหารและเครื่องดื่ม	1,088	9.4
ข้อมูลข่าวสารและการสื่อสาร	48	0.4
กิจกรรมอสังหาริมทรัพย์	125	1.1
กิจกรรมทางวิชาชีพ วิทยาศาสตร์และเทคโนโลยี	68	0.6
กิจกรรมการบริหาร และการบริการสนับสนุน	118	1.0
ศิลปะ ความบันเทิงและนันทนาการ	170	1.5
กิจกรรมบริการอื่น ๆ	789	6.8

3.3 ขนาดของสถานประกอบการ

สถานประกอบการในจังหวัดอำนาจเจริญ ส่วนใหญ่ร้อยละ 98.3 เป็นสถานประกอบการที่มีคนทำงาน 1 – 15 คน รองลงมาคือมีคนทำงาน 16 – 25 คน ร้อยละ 0.9 มีคนทำงาน 31 – 50 คน ร้อยละ 0.4 สถานประกอบการที่มีคนทำงาน 26 – 30 คน และมากกว่า 50 คน มีสัดส่วนเท่ากัน คือ ร้อยละ 0.2

3.4 รูปแบบการจัดตั้งตามกฎหมาย

สถานประกอบการส่วนใหญ่ ร้อยละ 95.5 มีรูปแบบการจัดตั้งตามกฎหมายเป็นส่วนบุคคล

รองลงมา จัดตั้งเป็นห้างหุ้นส่วนจำกัด ห้างหุ้นส่วนสามัญนิติบุคคล ร้อยละ 1.2 บริษัทจำกัด บริษัท-จำกัด (มหาชน) ร้อยละ 1.0 สหกรณ์ ร้อยละ 0.1 และจัดตั้งในรูปแบบอื่นๆ ร้อยละ 2.2

3.5 รูปแบบการจัดตั้งทางเศรษฐกิจ

สถานประกอบการในจังหวัดอำนาจเจริญส่วนใหญ่ ร้อยละ 99.0 เป็นสำนักงานแห่ง รองลงมาคือสำนักงานสาขา ร้อยละ 0.9 และสำนักงานใหญ่ ร้อยละ 0.1

ตาราง 3.3 จำนวนและร้อยละของสถานประกอบการ จำแนกตามลักษณะของสถานประกอบการ

ลักษณะของสถานประกอบการ	จำนวน	ร้อยละ
รวม	11,568	100.0
ขนาดของสถานประกอบการ (จำนวนคนทำงาน)		
1 – 15 คน	11,376	98.3
16 – 25 คน	107	0.9
26 – 30 คน	26	0.2
31 – 50 คน	40	0.4
มากกว่า 50 คน	19	0.2
รูปแบบการจัดตั้งตามกฎหมาย		
ส่วนบุคคล	11,047	95.5
ห้างหุ้นส่วนจำกัด ห้างหุ้นส่วนสามัญนิติบุคคล	135	1.2
บริษัทจำกัด บริษัทจำกัด (มหาชน)	119	1.0
ส่วนราชการ รัฐวิสาหกิจ สหกรณ์ กลุ่มแม่บ้าน สมาคม มูลนิธิและอื่น ๆ	267	2.3
รูปแบบการจัดตั้งทางเศรษฐกิจ		
สำนักงานแห่งเดียว	11,448	99.0
สำนักงานใหญ่	18	0.1
สำนักงานสาขา	102	0.9

หมายเหตุ : - ไม่มีข้อมูล หรือข้อมูลมีค่าเป็น 0 หรือมีข้อมูลจำนวนเล็กน้อย

เมื่อพิจารณากิจกรรมทางเศรษฐกิจ จำแนกตามขนาดของสถานประกอบการ พบว่าสถานประกอบการมากกว่าร้อยละ 82.0 ของสถานประกอบการทุกประเภทกิจกรรม เป็นสถานประกอบการที่มีคนทำงาน 1 – 15 คน ส่วนสถานประกอบการที่มีคนทำงานมากกว่า 15 คน

ส่วนใหญ่อยู่ในกิจกรรมประเภทศิลปะ ความบันเทิง และนันทนาการ ร้อยละ 17.1 รองลงมาคือ การจัดการและการบำบัดน้ำเสีย ของเสียและสิ่งปฏิกูลร้อยละ 13.4 และกิจกรรมทางเศรษฐกิจด้านการผลิต ร้อยละ 3.0 ตามลำดับ

ตาราง 3.4 จำนวนและร้อยละของสถานประกอบการ จำแนกตามกิจกรรมทางเศรษฐกิจและขนาดของสถานประกอบการ (จำนวนคนทำงาน)

กิจกรรมทางเศรษฐกิจ	รวม	ขนาดของสถานประกอบการ (จำนวนคนทำงาน)				
		1-15 คน	16-25 คน	26-30 คน	31-50 คน	มากกว่า 50 คน
รวม	11,568 (100.0)	11,376 (98.3)	107 (0.9)	26 (0.2)	40 (0.4)	19 (0.2)
การผลิต	3,491 (100.0)	3,388 (97.0)	52 (1.5)	19 (0.5)	23 (0.7)	9 (0.3)
การจัดการและการบำบัดน้ำเสีย ของเสีย และสิ่งปฏิกูล	82 (100.0)	71 (86.5)	3 (3.7)	2 (2.4)	3 (3.7)	3 (3.7)
การก่อสร้าง	198 (100.0)	195 (98.5)	1 (0.5)	-	2 (1.0)	-
การขายส่งและการขายปลีก การซ่อมแซมยานยนต์ และจักรยานยนต์	876 (100.0)	866 (98.8)	4 (0.5)	-	4 (0.5)	2 (0.2)
การขายส่ง	293 (100.0)	286 (97.6)	3 (1.0)	-	3 (1.0)	1 (0.4)
การขายปลีก	3,782 (100.0)	3,761 (99.4)	16 (0.4)	2 (0.1)	2 (0.1)	1 -
การขนส่งทางบก สถานที่เก็บสินค้า	347 (100.0)	346 (99.7)	1 (0.3)	-	-	-
ที่พักแรม บริการอาหารและเครื่องดื่ม	1,181 (100.0)	1,175 (99.5)	4 (0.3)	1 (0.1)	1 (0.1)	-
ข้อมูลข่าวสารและการสื่อสาร	48 (100.0)	48 (100.0)	-	-	-	-
กิจกรรมอสังหาริมทรัพย์	125 (100.0)	125 (100.0)	-	-	-	-
กิจกรรมทางวิชาชีพ วิทยาศาสตร์และเทคโนโลยี	68 (100.0)	68 (100.0)	-	-	-	-
กิจกรรมการบริหาร และการบริการสนับสนุน	118 (100.0)	117 (99.2)	-	-	1 (0.8)	-
ศิลปะ ความบันเทิงและนันทนาการ	170 (100.0)	141 (82.9)	23 (13.5)	2 (1.2)	1 (0.6)	3 (1.8)
กิจกรรมบริการอื่น ๆ	789 (100.0)	789 (100.0)	-	-	-	-

หมายเหตุ : (1) ตัวเลขในวงเล็บ คือ อัตราร้อยละ

(2) - ไม่มีข้อมูล หรือข้อมูลมีค่าเป็น 0 หรือมีข้อมูลจำนวนเล็กน้อย

3.6 คนทำงานและลูกจ้าง

3.6.1 จำนวนคนทำงาน

คนทำงานในสถานประกอบการมีจำนวน 30,090 คน ส่วนใหญ่ร้อยละ 79.7 อยู่ในสถานประกอบการที่มีคนทำงาน 1 – 15 คน เมื่อพิจารณากิจกรรมทางเศรษฐกิจ ส่วนใหญ่ร้อยละ 33.4 อยู่ในกิจกรรมทางเศรษฐกิจด้านการผลิต รองลงมาคือ การขายปลีก ที่พักแรม บริการอาหารและเครื่องดื่ม ร้อยละ 29.1 และ 9.0 ตามลำดับ

3.6.2 จำนวนลูกจ้าง

ลูกจ้างในสถานประกอบการมีจำนวน 12,240 คน ส่วนใหญ่ร้อยละ 52.2 อยู่ในสถานประกอบการที่มีคนทำงาน 1 – 15 คน เมื่อพิจารณากิจกรรมทางเศรษฐกิจ พบว่า ร้อยละ 40.7 อยู่ในกิจกรรมทางเศรษฐกิจด้านการผลิต รองลงมาคือ การขายปลีก ด้านศิลปะ ความบันเทิงและนันทนาการ ร้อยละ 16.6 และ 8.4 ตามลำดับ

ตาราง 3.5 จำนวนและร้อยละของคนทำงานและลูกจ้าง จำแนกตามขนาดของสถานประกอบการและกิจกรรมทางเศรษฐกิจ

ขนาดของสถานประกอบการ/กิจกรรมทางเศรษฐกิจ	จำนวน สถาน ประกอบการ	คนทำงาน		ลูกจ้าง	
		จำนวน	ร้อยละ	จำนวน	ร้อยละ
รวม	11,568	30,090	100.0	12,240	100.0
ขนาดของสถานประกอบการ (จำนวนคนทำงาน)					
1 - 15 คน	11,376	23,972	79.7	6,390	52.2
16 - 25 คน	107	2,138	7.1	2,004	16.4
26 - 30 คน	26	754	2.5	723	5.9
31 - 50 คน	40	1,577	5.2	1,492	12.2
51 - 200 คน	19	1,649	5.5	1,631	13.3
กิจกรรมทางเศรษฐกิจ					
การผลิต	3,491	10,062	33.4	4,984	40.7
การจัดการและการบำบัดน้ำเสีย ของเสียและสิ่งปฏิกูล	82	732	2.4	615	5.0
การก่อสร้าง	198	924	3.1	624	5.1
การขายส่งและการขายปลีก การซ่อมแซมยานยนต์และจักรยานยนต์	876	2,112	7.0	1,012	8.3
การขายส่ง	293	1,256	4.2	717	5.9
การขายปลีก	3,782	8,762	29.1	2,028	16.6
การขนส่งทางบก สถานที่เก็บสินค้า	347	496	1.7	89	0.7
ที่พักแรม บริการอาหารและเครื่องดื่ม	1,181	2,693	9.0	775	6.3
ข้อมูลข่าวสารและการสื่อสาร	48	96	0.3	23	0.2
กิจกรรมอสังหาริมทรัพย์	125	204	0.7	46	0.4
กิจกรรมทางวิชาชีพ วิทยาศาสตร์และเทคโนโลยี	68	188	0.6	90	0.7
กิจกรรมการบริหาร และการบริการสนับสนุน	118	299	1.0	118	1.0
ศิลปะ ความบันเทิงและนันทนาการ	170	1,294	4.3	1,034	8.4
กิจกรรมบริการอื่น ๆ	789	972	3.2	85	0.7

3.7 การเปรียบเทียบข้อมูลพื้นฐานของสถาน- ประกอบการในระยะ 5 ปี ที่ผ่านมา

3.7.1 จำนวนสถานประกอบการ

เมื่อเปรียบเทียบข้อมูลพื้นฐานจากการทำสำมะโนอุตสาหกรรม พ.ศ. 2560 และสำมะโนธุรกิจและอุตสาหกรรม พ.ศ. 2555 ซึ่งเป็นข้อมูลพื้นฐานปี 2559 เทียบกับปี 2554 พบว่า ขนาดของสถานประกอบการที่มีจำนวนคนทำงาน 31 – 50 คน มีร้อยละการเปลี่ยนแปลงสถานประกอบการเพิ่มมากที่สุดคือ ร้อยละ 42.9

หากพิจารณาตามกิจกรรมทางเศรษฐกิจ พบว่ากิจกรรมทางเศรษฐกิจที่มีร้อยละการเปลี่ยนแปลงมากที่สุดคือ กิจกรรมอสังหาริมทรัพย์ ร้อยละ 1,036.4 รองลงมาคือ ด้านที่พักแรม บริการอาหารและเครื่องดื่ม ร้อยละ 114.5 การจัดการและการบำบัดน้ำเสีย ของเสียและสิ่งปฏิกูล ร้อยละ 90.7 สำหรับกิจกรรมอื่น ๆ มีการเปลี่ยนแปลงเล็กน้อย

ตาราง 3.6 เปรียบเทียบจำนวนสถานประกอบการ ปี 2554 และ ปี 2559 จำแนกตามขนาดของสถาน-
ประกอบการและกิจกรรมทางเศรษฐกิจ

ขนาดของสถานประกอบการ/กิจกรรมทางเศรษฐกิจ	ปี 2554 ^{1/}	ปี 2559	ร้อยละการเปลี่ยนแปลง
รวม	10,780	11,568	7.3
ขนาดของสถานประกอบการ (จำนวนคนทำงาน)			
1 - 15 คน	10,589	11,376	7.4
16 - 25 คน	118	107	-9.3
26 - 30 คน	27	26	-3.7
31 - 50 คน	28	40	42.9
มากกว่า 50 คน	18	19	5.6
กิจกรรมทางเศรษฐกิจ			
การผลิต	3,447	3,491	1.3
การจัดการและการบำบัดน้ำเสีย ของเสียและสิ่งปฏิกูล	43	82	90.7
การก่อสร้าง	232	198	-14.7
การขายส่งและการขายปลีก การซ่อมแซมยานยนต์ และจักรยานยนต์	796	876	10.1
การขายส่ง	227	293	29.1
การขายปลีก	3,578	3,782	5.7
การขนส่งทางบก สถานที่เก็บสินค้า	323	347	7.4
ที่พักแรม บริการอาหารและเครื่องดื่ม	1,017	2,181	114.5
ข้อมูลข่าวสารและการสื่อสาร	68	48	-29.4
กิจกรรมอสังหาริมทรัพย์	11	125	1,036.4
กิจกรรมทางวิชาชีพ วิทยาศาสตร์และเทคโนโลยี	85	68	-20.0
กิจกรรมการบริหาร และการบริการสนับสนุน	136	118	-13.2
ศิลปะ ความบันเทิงและนันทนาการ	155	170	9.7
กิจกรรมบริการอื่น ๆ	662	789	19.2

หมายเหตุ : - ไม่มีข้อมูล หรือข้อมูลมีค่าเป็น 0 หรือมีข้อมูลจำนวนเล็กน้อย

^{1/} สำมะโนธุรกิจและอุตสาหกรรม พ.ศ. 2555 ข้อมูลพื้นฐาน จังหวัดอำนาจเจริญ

3.7.2 การจ้างงาน

ด้านการเปลี่ยนแปลงของจำนวนคนทำงานในสถานประกอบการในระยะ 5 ปีที่ผ่านมา เมื่อเปรียบเทียบข้อมูลพื้นฐานจากการทำสำมะโนอุตสาหกรรม พ.ศ. 2560 และสำมะโนธุรกิจและอุตสาหกรรม พ.ศ. 2555 ซึ่งเป็นข้อมูลพื้นฐาน ปี 2559 เทียบกับ ปี 2554 พบว่าขนาดของสถานประกอบการที่มีจำนวนคนทำงาน 31 - 50 คน มีร้อยละการเปลี่ยนแปลงคนทำงานเพิ่มมากที่สุดคือ ร้อยละ 44.4

หากพิจารณาตามกิจกรรมทางเศรษฐกิจ พบว่ากิจกรรมทางเศรษฐกิจที่มีร้อยละการเปลี่ยนแปลงคนทำงานมากที่สุดคือ การจัดการและการบำบัดน้ำเสีย ของเสียและสิ่งปฏิกูล ร้อยละ 481.0 รองลงมาคือ กิจกรรมอสังหาริมทรัพย์ ร้อยละ 423.1 สำหรับกิจกรรมอื่น ๆ มีการเปลี่ยนแปลงเพียงเล็กน้อย

ตาราง 3.7 เปรียบเทียบจำนวนคนทำงาน ปี 2554 และ ปี 2559 จำแนกตามขนาดของสถานประกอบการ และกิจกรรมทางเศรษฐกิจ

ขนาดของสถานประกอบการ/กิจกรรมทางเศรษฐกิจ	ปี 2554 ^{1/}	ปี 2559	ร้อยละการเปลี่ยนแปลง
รวม	27,551	30,090	9.2
ขนาดของสถานประกอบการ (จำนวนคนทำงาน)			
1 - 15 คน	21,402	23,972	12.0
16 - 25 คน	2,373	2,138	-9.9
26 - 30 คน	777	754	-3.0
31 - 50 คน	1,092	1,577	44.4
มากกว่า 50 คน	1,907	1,649	-13.5
กิจกรรมทางเศรษฐกิจ			
การผลิต	9,970	10,062	0.9
การจัดการและการบำบัดน้ำเสีย ของเสียและสิ่งปฏิกูล	126	732	481.0
การก่อสร้าง	1,048	924	-11.8
การขายส่งและการขายปลีก การซ่อมแซมยานยนต์ และจักรยานยนต์	1,714	2,112	23.2
การขายส่ง	952	1,256	31.9
การขายปลีก	7,624	8,762	14.9
การขนส่งทางบก สถานที่เก็บสินค้า	435	496	14.0
ที่พักแรม/บริการอาหารและเครื่องดื่ม	2,101	2,693	28.2
ข้อมูลข่าวสารและการสื่อสาร	186	96	-48.4
กิจกรรมอสังหาริมทรัพย์	39	204	423.1
กิจกรรมทางวิชาชีพ วิทยาศาสตร์และเทคโนโลยี	188	188	0.0
กิจกรรมการบริหาร และการบริการสนับสนุน	359	299	-16.7
ศิลปะ ความบันเทิงและนันทนาการ	1,999	1,294	-35.3
กิจกรรมบริการอื่น ๆ	810	972	20.0

หมายเหตุ : - ไม่มีข้อมูล หรือข้อมูลมีค่าเป็น 0 หรือมีข้อมูลจำนวนเล็กน้อย

^{1/} สำมะโนธุรกิจและอุตสาหกรรม พ.ศ. 2555 ข้อมูลพื้นฐาน จังหวัดอำนาจเจริญ

ภาคผนวก

ตารางสถิติ

APPENDIX

STATISTICAL TABLES

สารบัญตารางสถิติ

		หน้า
ตาราง 1	จำนวนสถานประกอบการ จำแนกตามกิจกรรมทางเศรษฐกิจ อำเภอและตำบล	25
TABLE 1	NUMBER OF ESTABLISHMENTS BY ECONOMIC ACTIVITY, AMPHOE AND TAMBON	
ตาราง 2	จำนวนสถานประกอบการ จำแนกตามรูปแบบการจัดตั้งตามกฎหมาย อำเภอและตำบล	27
TABLE 2	NUMBER OF ESTABLISHMENTS BY FORM OF LEGAL ORGANIZATION, AMPHOE AND TAMBON	
ตาราง 3	จำนวนสถานประกอบการ จำแนกตามรูปแบบการจัดตั้งทางเศรษฐกิจ อำเภอและตำบล	29
TABLE 3	NUMBER OF ESTABLISHMENTS BY FORM OF ECONOMIC ORGANIZATION, AMPHOE AND TAMBON	
ตาราง 4	จำนวนสถานประกอบการ จำแนกตามขนาดของสถานประกอบการ (จำนวนคนทำงาน) อำเภอและตำบล	31
TABLE 4	NUMBER OF ESTABLISHMENTS BY SIZE OF ESTABLISHMENT (NUMBER OF PERSONS ENGAGED), AMPHOE AND TAMBON	
ตาราง 5	จำนวนคนทำงานในสถานประกอบการ จำแนกตามขนาดของสถานประกอบการ (จำนวนคนทำงาน) อำเภอและตำบล	33
TABLE 5	NUMBER OF PERSONS ENGAGED IN ESTABLISHMENTS BY SIZE OF ESTABLISHMENT (NUMBER OF PERSONS ENGAGED), AMPHOE AND TAMBON	
ตาราง 6	จำนวนสถานประกอบการ จำแนกตามขนาดของสถานประกอบการ (จำนวนลูกจ้าง) อำเภอและตำบล	35
TABLE 6	NUMBER OF ESTABLISHMENTS BY SIZE OF ESTABLISHMENT (NUMBER OF EMPLOYEES), AMPHOE AND TAMBON	
ตาราง 7	จำนวนลูกจ้างในสถานประกอบการ จำแนกตามขนาดของสถานประกอบการ (จำนวนคนทำงาน) อำเภอและตำบล	37
TABLE 7	NUMBER OF EMPLOYEES IN ESTABLISHMENTS BY SIZE OF ESTABLISHMENT (NUMBER OF PERSONS ENGAGED), AMPHOE AND TAMBON	
ตาราง 8	จำนวนของสถานประกอบการ จำแนกตามระยะเวลาการดำเนินกิจการ อำเภอและตำบล	49
TABLE 8	NUMBER OF ESTABLISHMENTS BY PERIOD OF OPERATION, AMPHOE AND TAMBON	
ตาราง 9	จำนวนสถานประกอบการที่พักแรม จำแนกลักษณะการให้บริการที่พักแรม จำนวนห้องพัก อำเภอและตำบล	41
TABLE 9	NUMBER OF ACCOMMODATION ESTABLISHMENTS BY TYPE OF SERVICE ACCOMMODATION, AMPHOE AND TAMBON	
ตาราง 10	จำนวนสถานประกอบการ จำแนกตามการมีเทคโนโลยีสารสนเทศและการสื่อสาร อำเภอและตำบล	43
TABLE 10	NUMBER OF ACCOMMODATION ESTABLISHMENTS BY TYPE OF SERVICE ACCOMMODATION, AMPHOE AND TAMBON	

สารบัญตารางสถิติ (ต่อ)

		หน้า
ตาราง 11	จำนวนสถานประกอบการ จำแนกตามรูปแบบการจัดตั้งตามกฎหมาย และกิจกรรมทางเศรษฐกิจ	45
TABLE 11	NUMBER OF ESTABLISHMENTS BY FORM OF LEGAL ORGANIZATION AND ECONOMIC ACTIVITY	
ตาราง 12	จำนวนสถานประกอบการ จำแนกตามรูปแบบการจัดตั้งทางเศรษฐกิจ และกิจกรรมทางเศรษฐกิจ	46
TABLE 12	NUMBER OF ESTABLISHMENTS BY FORM OF ECONOMIC ORGANIZATION AND ECONOMIC ACTIVITY	
ตาราง 13	จำนวนสถานประกอบการ จำแนกตามขนาดของสถานประกอบการ (จำนวนคนทำงาน) และ กิจกรรมทางเศรษฐกิจ	47
TABLE 13	NUMBER OF ESTABLISHMENTS BY SIZE OF ESTABLISHMENT (NUMBER OF PERSONS ENGAGED) AND ECONOMIC ACTIVITY	
ตาราง 14	จำนวนคนทำงานในสถานประกอบการ จำแนกตามขนาดของสถานประกอบการ (จำนวนคนทำงาน) และกิจกรรมทางเศรษฐกิจ	48
TABLE 14	NUMBER OF PERSONS ENGAGED IN ESTABLISHMENTS BY SIZE OF ESTABLISHMENT (NUMBER OF PERSONS ENGAGED) AND ECONOMIC ACTIVITY	
ตาราง 15	จำนวนสถานประกอบการ จำแนกตามขนาดของสถานประกอบการ (จำนวนลูกจ้าง) และกิจกรรมทางเศรษฐกิจ	49
TABLE 15	NUMBER OF ESTABLISHMENTS BY SIZE OF ESTABLISHMENT (NUMBER OF EMPLOYEES) AND ECONOMIC ACTIVITY	
ตาราง 16	จำนวนลูกจ้างในสถานประกอบการ จำแนกตามขนาดของสถานประกอบการ (จำนวนคนทำงาน) และกิจกรรมทางเศรษฐกิจ	50
TABLE 16	NUMBER OF EMPLOYEES IN ESTABLISHMENTS BY SIZE OF ESTABLISHMENT (NUMBER OF PERSONS ENGAGED) AND ECONOMIC ACTIVITY	
ตาราง 17	จำนวนของสถานประกอบการ จำแนกตามระยะเวลาการดำเนินกิจการ และกิจกรรมทางเศรษฐกิจ	51
TABLE 17	NUMBER OF ESTABLISHMENTS BY PERIOD OF OPERATION AND ECONOMIC ACTIVITY	
ตาราง 18	จำนวนสถานประกอบการ จำแนกตามการมีการใช้เทคโนโลยีสารสนเทศและการสื่อสาร และ กิจกรรมทางเศรษฐกิจ	52
TABLE 18	NUMBER OF ESTABLISHMENTS BY THE USE OF INFORMATION AND COMMUNICATION TECHNOLOGY AND ECONOMIC ACTIVITY	

ตาราง 2 จำนวนสถานประกอบการ จำนวนตามรูปแบบการจัดตั้งตามกฎหมาย อำเภอและตำบล
TABLE 2 NUMBER OF ESTABLISHMENTS BY FORM OF LEGAL ORGANIZATION, AMPHOE AND TAMBON

อำเภอ/ตำบล	จำนวน สถานประกอบการ Number of establishments	รูปแบบการจัดตั้งตามกฎหมาย Form of legal organization				ส่วนราชการ รัฐวิสาหกิจ สหกรณ์ กลุ่มแม่บ้าน สมาคม มูลนิธิและอื่น ๆ Government, State-enterprises, Cooperatives, Community enterprise, Association, Foundation and Others	Amphoe/Tambon
		ส่วนบุคคล Individual proprietor	ห้างหุ้นส่วนจำกัด หุ้นส่วนสามัญ นิติบุคคล Juristic partnership	บริษัทจำกัด บริษัทจำกัด (มหาชน) Company limited, Public company limited	ส่วนราชการ รัฐวิสาหกิจ สหกรณ์ กลุ่มแม่บ้าน สมาคม มูลนิธิและอื่น ๆ Government, State-enterprises, Cooperatives, Community enterprise, Association, Foundation and Others		
จังหวัดอำนาจเจริญ	11,568	11,047	135	119	267	Amnat Charoen	
อำเภอเมืองอำนาจเจริญ	5,279	5,032	92	89	66	AmphoeMueang Amnat Charoen	
ตำบลบุ่ง	1,879	1,727	71	75	6	TambonBung	
ตำบลไถ่คำ	276	264	5	3	4	TambonKai Kham	
ตำบลนาจิก	392	386	-	-	6	TambonNa Chik	
ตำบลปลาข้าว	163	160	-	-	3	TambonPla Khao	
ตำบลเหล่าพรวน	76	70	1	-	5	TambonLao Phruan	
ตำบลสร้างนงาทา	164	153	1	1	9	TambonSang Nok Tha	
ตำบลคึมใหญ่	128	125	1	-	2	TambonKhuem Yai	
ตำบลนาสีอ	96	92	2	2	-	TambonNa Phue	
ตำบลน้ำปลิก	210	207	1	-	2	TambonNam Plik	
ตำบลนาวัง	109	106	-	-	3	TambonNa Wang	
ตำบลนาหมอน้ำ	129	123	-	1	5	TambonNa Mo Ma	
ตำบลโนนโพธิ์	244	242	1	1	-	TambonNon Pho	
ตำบลโนนพนมแพ่ง	311	303	2	5	1	TambonNon Nam Thaeng	
ตำบลหัวไร่	252	238	6	-	8	TambonHuai Rai	
ตำบลหนองมะแซว	157	157	-	-	-	TambonNong Masaeo	
ตำบลลาดลาดตุก	174	169	-	-	5	TambonKut Pla Duk	
ตำบลดอนเมย	274	274	-	-	-	TambonDon Moel	
ตำบลนายม	146	138	1	1	6	TambonNa Yom	
ตำบลนาแต้	99	98	-	-	1	TambonNa Tae	
อำเภอขามเฒ่า	773	755	4	2	12	AmphoeChanuman	
ตำบลขามเฒ่า	272	264	3	2	3	TambonChanuman	
ตำบลโคกสาร	101	96	-	-	5	TambonKhok San	
ตำบลคำเขื่อนแก้ว	127	127	-	-	-	TambonKham Khuean Kao	
ตำบลโคกก่ง	120	117	-	-	3	TambonKhok Kong	
ตำบลปากอ	153	151	1	-	1	TambonPa Ko	
อำเภอปทุมราชวงศา	1,019	951	15	7	46	AmphoePathum Ratchawongsa	
ตำบลหนองข่า	99	93	-	-	6	TambonNong Kha	
ตำบลคำโพ้น	93	90	2	-	1	TambonKham Phon	
ตำบลนาหว้า	332	313	8	6	5	TambonNa Wa	
ตำบลลิ้อ	136	129	-	-	7	TambonLue	
ตำบลหัว	122	108	1	-	13	TambonHuai	

ตาราง 2 จำนวนสถานประกอบการ จำนวนตามรูปแบบการจัดตั้งตามกฎหมาย อำเภอและตำบล (ต่อ)
TABLE 2 NUMBER OF ESTABLISHMENTS BY FORM OF LEGAL ORGANIZATION, AMPHOE AND TAMBON (Contd.)

อำเภอ/ตำบล	จำนวน สถานประกอบการ Number of establishments	ส่วนบุคคล Individual proprietor	รูปแบบการจัดตั้งตามกฎหมาย			ส่วนราชการ รัฐวิสาหกิจ Government, State-enterprises	Amphoe/Tambon
			ห้างหุ้นส่วนสามัญ นิติบุคคล Juristic partnership	บริษัทจำกัด บริษัทจำกัด (มหาชน) Company limited, Public company limited	Form of legal organization		
ตำบลโนนงาม	106	99	-	-	-	7	TambonNon Ngam
ตำบลนาป่าเชิง อำเภอพนา	131	119	4	1	1	7	TambonNa Pa Saeng
ตำบลพนา	704	666	1	2	2	35	AmphoePhana
ตำบลจาลาน	155	144	-	1	1	10	TambonPhana
ตำบลไม้กลอน	193	190	-	-	-	3	TambonChan Lan
ตำบลพระเหลา	149	139	-	-	-	10	TambonMai Klon
อำเภอเสนาจนิคม	207	193	1	1	1	12	TambonPhra Lao
ตำบลเสนาจนิคม	829	810	5	5	5	9	AmphoeSenangkhanikhom
ตำบลเสนาจนิคม	326	313	3	3	5	5	TambonSenangkhanikhom
ตำบลโพหนอง	98	95	1	1	-	2	TambonPhon Thong
ตำบลไร่สีสุก	119	117	1	1	-	1	TambonRai Si Suk
ตำบลนาเวียง	91	90	-	-	-	1	TambonNa Wiang
ตำบลหนองไฮ	118	118	-	-	-	-	TambonNong Hai
ตำบลหนองสามสี	77	77	-	-	-	-	TambonNong Sam Si
อำเภอหัวตะพาน	1,402	1,347	6	4	4	45	AmphoeHua Taphan
ตำบลหัวตะพาน	150	144	-	-	-	6	TambonHua Taphan
ตำบลคำพระ	163	153	-	-	-	10	TambonKham Phra
ตำบลตั้งใหญ่	286	281	2	2	-	3	TambonKheng Yai
ตำบลหนองแก้ว	148	143	-	1	1	4	TambonNong Kaeo
ตำบลโพเมืองน้อย	136	131	-	-	-	5	TambonPhon Mueang Noi
ตำบลสร้างถ่อน้อย	154	154	-	-	-	-	TambonSang Tho Noi
ตำบลจิกคู่	140	129	-	-	-	11	TambonChik Du
ตำบลรัตนวารี	225	212	4	4	3	6	TambonRatana Wari
อำเภอสิรินธร	1,562	1,486	12	10	10	54	AmphoeLue Amnat
ตำบลอำนาจ	379	365	4	5	5	5	TambonAmnat
ตำบลดงมะยาง	139	129	-	-	-	10	TambonDong Mayang
ตำบลเปือย	240	225	4	2	2	9	TambonPueai
ตำบลดงบัง	158	152	-	-	-	6	TambonDong Bang
ตำบลไร่ช้	119	105	1	1	-	13	TambonRai Khi
ตำบลเมต	273	267	-	-	-	6	TambonMaet
ตำบลโคกกลาง	254	243	3	3	3	5	TambonKhok Klang

ที่มา : สำนักงานอุตสาหกรรม พ.ศ. 2560 (ข้อมูลพื้นฐาน) จังหวัดอำนาจเจริญ สำนักงานสถิติแห่งชาติ กระทรวงดิจิทัลเพื่อเศรษฐกิจและสังคม

Source : The 2017 Industrial Census (Basic Information), Amnat Charoen Province, National Statistical Office, Ministry of Digital Economy and Society.

ตาราง 3 จำนวนสถานประกอบการ จำนวนตามรูปแบบการจัดตั้งทางเศรษฐกิจ อำเภอและตำบล
TABLE 3 NUMBER OF ESTABLISHMENTS BY FORM OF ECONOMIC ORGANIZATION, AMPHOE AND TAMBON

อำเภอ/ตำบล	จำนวน สถานประกอบการ Number of establishments	รูปแบบการจัดตั้งทางเศรษฐกิจ				อำเภอ/ Tambon
		Form of economic organization		สำนักงานสาขา Branch		
		สำนักงานเดี่ยว Single unit	สำนักงานใหญ่ Head office			
จังหวัดอำนาจเจริญ	11,568	11,448	18	102	Annat Charoen	
อำเภอเมืองอำนาจเจริญ	5,279	5,201	14	64	AmphoeMueang Annat Charoen	
ตำบลนุ่ง	1,879	1,813	10	56	TambonBung	
ตำบลไคคำ	276	275	-	1	TambonKai Kham	
ตำบลนาจิก	392	391	1	-	TambonNa Chik	
ตำบลปลาเค้า	163	163	-	-	TambonPla Khao	
ตำบลสง่าพรม	76	76	-	-	TambonLao Phruan	
ตำบลสร้างนาคา	164	164	-	-	TambonSang Nok Tha	
ตำบลศิณีใหญ่	128	127	1	-	TambonKhuem Yai	
ตำบลนาหือ	96	95	1	-	TambonNa Phue	
ตำบลน้ำลึก	210	210	-	-	TambonNam Plik	
ตำบลนาวัง	109	109	-	-	TambonNa Wang	
ตำบลนาหม่อม	129	128	-	1	TambonNa Mo Ma	
ตำบลโนนโพธิ์	244	244	-	-	TambonNon Pho	
ตำบลโนนหนามแห้ง	311	306	-	5	TambonNon Nam Thaeng	
ตำบลห้วยไร่	252	252	-	-	TambonHuai Rai	
ตำบลหนองมะเขว	157	156	1	-	TambonNong Masaao	
ตำบลกุดลาดุก	174	174	-	-	TambonKut Pla Duk	
ตำบลดอนเมย	274	274	-	-	TambonDon Moei	
ตำบลนาขม	146	145	-	1	TambonNa Yom	
ตำบลนาดี	99	99	-	-	TambonNa Tae	
อำเภอขามแก่น	773	768	1	4	AmphoeChanuman	
ตำบลขามแก่น	272	268	-	4	TambonChanuman	
ตำบลโคกสาร	101	101	-	-	TambonKhok San	
ตำบลคำซ้อนแก้ว	127	127	-	-	TambonKham Khuean Kao	
ตำบลโคกกง	120	120	-	-	TambonKhok Kong	
ตำบลป่าก่อ	153	152	1	-	TambonPa Ko	
อำเภอปทุมราชวงศา	1,019	1,006	1	12	AmphoePathum Ratchawongsa	
ตำบลหนองขา	99	99	-	-	TambonNong Kha	
ตำบลคำโพธิ์	93	93	-	-	TambonKham Phon	
ตำบลนาหว้า	332	320	1	11	TambonNa Wa	
ตำบลเสือ	136	136	-	-	TambonLue	
ตำบลห้วย	122	122	-	-	TambonHuai	

ตาราง 3 จำนวนสถานประกอบการ จำนวนตามรูปแบบการจัดตั้งทางเศรษฐกิจ อำเภอและตำบล (ต่อ)
TABLE 3 NUMBER OF ESTABLISHMENTS BY FORM OF ECONOMIC ORGANIZATION, AMPHOE AND TAMBON (Contd.)

อำเภอ/ตำบล	จำนวน สถานประกอบการ Number of establishments	รูปแบบการจัดตั้งทางเศรษฐกิจ			Amphoe/ Tambon
		สำนักงานเดี่ยว Single unit	สำนักงานใหญ่ Head office	สำนักงานสาขา Branch	
ตำบลโนนงาม	106	106	-	-	TambonNon Ngam
ตำบลนาป่าเขง	131	130	-	-	TambonNa Pa Saeng
อำเภอพนา	704	701	1	2	AmphoePhana
ตำบลพนา	155	155	-	-	TambonPhana
ตำบลจานลาน	193	193	-	-	TambonChan Lan
ตำบลไม้กลอน	149	148	1	-	TambonMai Klon
ตำบลพระเหลา	207	205	-	2	TambonPhra Lao
อำเภอเสนางคนิคม	829	822	-	7	AmphoeSenangkhanikhom
ตำบลเสนางคนิคม	326	319	-	7	TambonSenangkhanikhom
ตำบลโนนทอง	98	98	-	-	TambonPhon Thong
ตำบลไร่สีสุก	119	119	-	-	TambonRai Si Suk
ตำบลนาเวียง	91	91	-	-	TambonNa Wiang
ตำบลหนองไย	118	118	-	-	TambonNong Hai
ตำบลหนองสามสี	77	77	-	-	TambonNong Sam Si
อำเภอหัวตะพาน	1,402	1,402	-	-	AmphoeHua Taphan
ตำบลหัวตะพาน	150	150	-	-	TambonHua Taphan
ตำบลคำพระ	163	163	-	-	TambonKham Phra
ตำบลตั้งใหญ่	286	286	-	-	TambonKheng Yai
ตำบลหนองแก้ว	148	148	-	-	TambonNong Kaeo
ตำบลโพนเมืองน้อย	136	136	-	-	TambonPhon Mueang Noi
ตำบลสร้างเมืองน้อย	154	154	-	-	TambonSang Tho Noi
ตำบลจิกคู่	140	140	-	-	TambonChik Du
ตำบลรัตนวารี	225	225	-	-	TambonRatana Wari
อำเภอสีอำนาจ	1,562	1,548	1	13	AmphoeLue Amnat
ตำบลอำนาจ	379	372	-	7	TambonAmnat
ตำบลดงมะยาง	139	139	-	-	TambonDong Mayang
ตำบลเจ็ย	240	236	1	3	TambonPueai
ตำบลดงบัง	158	158	-	-	TambonDong Bang
ตำบลไร่ขี้	119	119	-	-	TambonRai Khi
ตำบลแมต	273	273	-	-	TambonMaet
ตำบลโคกกลาง	254	251	-	3	TambonKhok Klang

ที่มา : สำนักงานอุตสาหกรรม พ.ศ. 2560 (ข้อมูลพื้นฐาน) จังหวัด อำนาจเจริญ สำนักงานสถิติแห่งชาติ กระทรวงดิจิทัลเพื่อเศรษฐกิจและสังคม
Source : The 2017 Industrial Census (Basic Information), Amnat Charoen Province, National Statistical Office, Ministry of Digital Economy and Society.

ตาราง 4 จำนวนสถานประกอบการ จำแนกตามขนาดของสถานประกอบการ (จำนวนคนทำงาน) อำเภอและตำบล
TABLE 4 NUMBER OF ESTABLISHMENTS BY SIZE OF ESTABLISHMENT (NUMBER OF PERSONS ENGAGED), AMPHOE AND TAMBON

อำเภอ/ตำบล	ขนาดของสถานประกอบการ (จำนวนคนทำงาน) Size of establishment (Number of persons engaged)											Amphoe/Tambon
	จำนวนสถานประกอบการ (Number of establishments)											
	1 - 5	6 - 10	11- 15	16 - 20	21 - 25	26 - 30	31 - 50	> 50				
จังหวัดอำนาจเจริญ	11,568	10,825	419	132	67	40	26	40	19	Amnat Charoen		
อำเภอเมืองอำนาจเจริญ	5,279	4,924	221	53	27	17	10	18	9	AmphoeMueang Amnat Charoen		
ตำบลนุ่ง	1,879	1,690	122	31	12	7	2	10	5	TambonBung		
ตำบลไคคำ	276	259	11	4	1	-	-	1	-	TambonKai Kham		
ตำบลนาจิก	392	384	6	1	-	-	1	-	-	TambonNa Chik		
ตำบลปลาข้าว	163	151	5	1	2	2	-	-	2	TambonPla Khao		
ตำบลเหล่าพรวน	76	72	3	-	1	-	-	-	-	TambonLao Phruan		
ตำบลสร้างนาคา	164	155	2	1	2	1	2	-	1	TambonSang Nok Tha		
ตำบลศิริมใหญ่	128	125	2	-	-	-	-	1	-	TambonKhuem Yai		
ตำบลนาผือ	96	86	7	-	1	1	-	1	-	TambonNa Phue		
ตำบลนาบึงสีดา	210	189	12	7	-	1	1	-	-	TambonNam Plik		
ตำบลนาวัง	109	107	1	-	-	1	-	-	-	TambonNa Wang		
ตำบลนาหนองน้ำ	129	119	5	2	1	-	1	1	-	TambonNa Mo Ma		
ตำบลโนนโพธิ์	244	239	5	-	-	-	-	-	-	TambonNon Pho		
ตำบลโนนหนามแห้ง	311	290	17	-	2	1	1	-	-	TambonNon Nam Thaeng		
ตำบลห้วยไร่	252	240	5	2	3	1	-	1	-	TambonHuai Rai		
ตำบลหนองมะเขือ	157	155	1	1	-	-	-	-	-	TambonNong Masaeo		
ตำบลอุบลลาดุด	174	165	6	1	1	-	-	-	1	TambonKut Pla Duk		
ตำบลดอนเมย	274	271	3	-	-	-	-	-	-	TambonDon Moei		
ตำบลนายม	146	131	7	2	-	1	2	3	-	TambonNa Yom		
ตำบลนาแต่	99	96	1	-	1	1	-	-	-	TambonNa Tae		
อำเภอขามแก่น	773	745	13	12	2	-	-	1	-	AmphoeChanuman		
ตำบลขามแก่น	272	261	6	5	-	-	-	-	-	TambonChanuman		
ตำบลโคกสาร	101	95	1	3	1	-	-	1	-	TambonKhok San		
ตำบลคำเขื่อนแก้ว	127	124	1	2	-	-	-	-	-	TambonKham Khuean Kao		
ตำบลโคกม่วง	120	116	1	2	1	-	-	-	-	TambonKhok Kong		
ตำบลปากอ้อ	153	149	4	-	-	-	-	-	-	TambonPa Ko		
อำเภอพนมไพร	1,019	929	50	20	10	3	2	4	1	AmphoePathum Ratchawongsa		
ตำบลหนองข่า	99	93	1	2	2	-	1	-	-	TambonNong Kha		
ตำบลคำโพธิ์	93	88	2	1	-	-	1	1	-	TambonKham Phon		
ตำบลนาหว้า	332	305	19	3	-	2	-	2	1	TambonNa Wa		
ตำบลลี	136	126	4	3	2	-	-	1	-	TambonLue		
ตำบลห้วย	122	99	14	6	2	1	-	-	-	TambonHuai		

ตาราง 4 จำนวนสถานประกอบการ จำนวนคนงานของสถานประกอบการ (จำนวนคนทำงาน) อำเภอและตำบล (ต่อ)
TABLE 4 NUMBER OF ESTABLISHMENTS BY SIZE OF ESTABLISHMENT (NUMBER OF PERSONS ENGAGED), AMPHOE AND TAMBON (Contd.)

อำเภอ/ตำบล	ขนาดของสถานประกอบการ (จำนวนคนทำงาน) Size of establishment (Number of persons engaged)										Amphoe/Tambon		
	จำนวนสถานประกอบการ												
	1 - 5	6 - 10	11 - 15	16 - 20	21 - 25	26 - 30	31 - 50	> 50					
ตำบลโนนงาม	106	101	4	-	1	-	-	-	-	-	-	-	TambonNon Ngam
ตำบลนาป่าแดง	131	117	6	5	3	-	-	-	-	-	-	-	TambonNa Pa Saeng
อำเภอพนา	704	653	22	11	7	4	3	4	-	-	-	-	AmphoePhana
ตำบลพนา	155	142	4	3	2	1	1	2	-	-	-	-	TambonPhana
ตำบลจานลาน	193	185	4	3	-	1	-	-	-	-	-	-	TambonChan Lan
ตำบลไม้กอลอน	149	138	3	4	-	2	1	1	-	-	-	-	TambonMai Klon
ตำบลพระเหลา	207	188	11	1	5	-	1	1	-	-	-	-	TambonPhra Lao
อำเภอเสนาณรงค์	829	802	19	3	2	1	-	2	-	-	-	-	AmphoeSenangkhanikhom
ตำบลเสนาณรงค์	326	314	9	1	1	-	-	1	-	-	-	-	TambonSenangkhanikhom
ตำบลโพหนอง	98	96	1	-	-	-	-	1	-	-	-	-	TambonPhon Thong
ตำบลไร่สีสุก	119	112	5	-	1	1	-	-	-	-	-	-	TambonRai Si Suk
ตำบลนาเวียง	91	89	2	-	-	-	-	-	-	-	-	-	TambonNa Wiang
ตำบลหนองไฮ	118	116	1	1	-	-	-	-	-	-	-	-	TambonNong Hai
ตำบลหนองสามสี	77	75	1	1	-	-	-	-	-	-	-	-	TambonNong Sam Si
อำเภอหัวตะพาน	1,402	1,310	43	16	10	9	5	6	3	6	3	6	AmphoeHua Taphan
ตำบลหัวตะพาน	150	142	4	1	-	1	2	-	-	-	-	-	TambonHua Taphan
ตำบลคำพระ	163	151	2	2	2	2	2	2	-	-	-	-	TambonKham Phra
ตำบลเค็งใหญ่	286	277	6	1	-	1	-	1	-	-	-	-	TambonKheng Yai
ตำบลหนองแก้ว	148	136	9	1	1	1	-	-	-	-	-	-	TambonNong Kao
ตำบลโพเนินเมืองน้อย	136	125	3	2	1	2	1	1	1	1	1	1	TambonPhon Mueang Noi
ตำบลสร้างถ่อน้อย	154	150	-	1	2	1	-	-	-	-	-	-	TambonSang Tho Noi
ตำบลจิกตุ	140	125	5	5	3	-	-	3	-	-	-	-	TambonChik Tu
ตำบลรัตนวารี	225	204	14	3	1	1	-	1	1	1	1	1	TambonRatana Wari
อำเภอถืออำนาจ	1,562	1,462	51	17	9	6	6	6	5	6	6	6	AmphoeLue Amnat
ตำบลอำนาจ	379	363	11	1	2	1	-	1	-	-	-	-	TambonAmnat
ตำบลดงเมฆาง	139	131	4	3	-	-	-	1	-	-	-	-	TambonDong Mayang
ตำบลเปือย	240	224	7	4	1	-	2	-	-	-	-	-	TambonPueai
ตำบลดงบัง	158	148	5	2	-	2	-	-	-	-	-	-	TambonDong Bang
ตำบลไร่ขี้	119	102	6	2	1	3	2	-	-	-	-	-	TambonRai Khi
ตำบลเมต	273	261	4	1	3	-	1	3	-	-	-	-	TambonMaet
ตำบลโคกกลาง	254	233	14	4	2	-	-	-	-	-	-	-	TambonKhok Klang

ที่มา : สำนักงานอุตสาหกรรม พ.ศ. 2560 (ข้อมูลพื้นฐาน) จังหวัดอำนาจเจริญ สำนักงานสถิติแห่งชาติ กระทรวงดิจิทัลเพื่อเศรษฐกิจและสังคม
Source : The 2017 Industrial Census (Basic Information), Amnat Charoen Province, National Statistical Office, Ministry of Digital Economy and Society.

ตาราง 5 จำนวนคนทำงานในสถานประกอบการ จำแนกตามขนาดของสถานประกอบการ (จำนวนคนทำงาน) อำเภอและตำบล

TABLE 5 NUMBER OF PERSONS ENGAGED IN ESTABLISHMENTS BY SIZE OF ESTABLISHMENT (NUMBER OF PERSONS ENGAGED), AMPHOE AND TAMBON

อำเภอ/ตำบล	ขนาดของสถานประกอบการ (จำนวนคนทำงาน) Size of establishment (Number of persons engaged)										Amphoe/Tambon
	จำนวนคนทำงาน										
	1 - 5	6 - 10	11 - 15	16 - 20	21 - 25	26 - 30	31 - 50	> 50			
จังหวัดอำนาจเจริญ	30,090	19,149	3,128	1,695	1,228	910	754	1,577	1,649	Amnat Charoen	
อำเภอเมืองอำนาจเจริญ	14,097	9,059	1,640	653	486	380	285	720	874	AmphoeMueang Amnat Charoen	
ตำบลบุ่ง	6,205	3,503	893	380	201	153	57	403	615	TambonBung	
ตำบลไค้คำ	614	424	91	51	16	-	-	32	-	TambonKai Kham	
ตำบลนาจิก	829	750	38	11	-	-	30	-	-	TambonNa Chik	
ตำบลปลาค้าว	542	261	37	13	40	44	-	-	147	TambonPla Khao	
ตำบลนาถ้ำพวน	167	129	22	-	16	-	-	-	-	TambonLao Phruan	
ตำบลสร้างนกทา	457	261	17	12	40	22	54	-	51	TambonSang Nok Tha	
ตำบลศิมใหญ่	245	181	14	-	-	-	-	50	-	TambonKhuem Yai	
ตำบลนาหือ	278	155	48	-	18	25	-	32	-	TambonNa Phue	
ตำบลน้ำลึก	538	311	95	84	-	22	26	-	-	TambonNam Plik	
ตำบลนาวัง	202	170	10	-	-	22	-	-	-	TambonNa Wang	
ตำบลนาทม่อน้ำ	344	185	41	26	20	-	30	42	-	TambonNa Mo Ma	
ตำบลโนนโพธิ์	457	419	38	-	-	-	-	-	-	TambonNon Pho	
ตำบลโนนหนามแห้ง	723	511	123	-	40	21	28	-	-	TambonNon Nam Thaeng	
ตำบลหัวไร่	559	380	37	27	55	25	-	35	-	TambonHuai Rai	
ตำบลหนองมะเขว	290	272	6	12	-	-	-	-	-	TambonNong Masao	
ตำบลกุดปลาตุก	438	297	46	14	20	-	-	-	61	TambonKut Pla Duk	
ตำบลดอนเมย	512	493	19	-	-	-	-	-	-	TambonDon Moei	
ตำบลนาขม	500	215	55	23	-	21	60	126	-	TambonNa Yom	
ตำบลนาแต้	197	142	10	-	20	25	-	-	-	TambonNa Tae	
อำเภอชานุมาน	1,654	1,325	90	157	37	-	-	45	-	AmphoeChanuman	
ตำบลชานุมาน	570	462	40	68	-	-	-	-	-	TambonChanuman	
ตำบลโคกสาร	273	161	10	38	19	-	-	45	-	TambonKhok San	
ตำบลคำซ้อเงินแก้ว	250	219	6	25	-	-	-	-	-	TambonKham Khuean Kao	
ตำบลโคกแก้ง	264	214	6	26	18	-	-	-	-	TambonKhok Kong	
ตำบลปากก่อ	297	269	28	-	-	-	-	-	-	TambonPa Ko	
อำเภอปทุมราชวงศา	2,859	1,683	386	268	183	70	59	158	52	AmphoePathum Ratchawongsa	
ตำบลหนองข่า	249	151	6	28	35	-	29	-	-	TambonNong Kha	
ตำบลคำโพ้น	258	172	13	11	-	-	30	32	-	TambonKham Phon	
ตำบลนาหว้า	960	607	138	40	-	47	-	76	52	TambonNa Wa	
ตำบลเสือ	358	200	33	38	37	-	-	50	-	TambonLue	
ตำบลหัว	433	170	115	87	38	23	-	-	-	TambonHuai	

ตาราง 5 จำนวนคนทำงานในสถานประกอบการ จำนวนคนขอตั้งสถานประกอบการ (จำนวนคนทำงาน) อำเภอและตำบล (ต่อ)
TABLE 5 NUMBER OF PERSONS ENGAGED IN ESTABLISHMENTS BY SIZE OF ESTABLISHMENT (NUMBER OF PERSONS ENGAGED), AMPHOE AND TAMBON (Contd.)

อำเภอ/ตำบล	ขนาดของสถานประกอบการ (จำนวนคนทำงาน) Size of establishment (Number of persons engaged)										Amphoe/Tambon	
	จำนวนคนทำงาน											
	1 - 5	6 - 10	11 - 15	16 - 20	21 - 25	26 - 30	31 - 50	> 50				
อำเภอ/ตำบล	จำนวนคนทำงาน	1 - 5	6 - 10	11 - 15	16 - 20	21 - 25	26 - 30	31 - 50	> 50			
ตำบลโนนงาม	223	173	34	-	16	-	-	-	-	-	-	TambonNon Ngam
ตำบลนาป่าแดง	378	210	47	64	57	-	-	-	-	-	-	TambonNa Pa Saeng
อำเภอพนา	1,820	1,055	160	147	132	89	85	152	-	-	-	AmphoePhana
ตำบลพนา	452	232	30	39	32	25	30	64	-	-	-	TambonPhana
ตำบลจานลาน	390	298	29	42	-	21	-	-	-	-	-	TambonChan Lan
ตำบลไม้กอน	421	238	22	52	-	43	28	38	-	-	-	TambonMai Klon
ตำบลพระเตา	557	287	79	14	100	-	27	50	-	-	-	TambonPhra Lao
อำเภอสนางคนิคม	1,725	1,410	145	37	36	21	-	76	-	-	-	AmphoeSenangkhanikhom
ตำบลเสนางคนิคม	668	535	70	11	20	-	-	32	-	-	-	TambonSenangkhanikhom
ตำบลโพหนอง	241	189	8	-	-	-	-	44	-	-	-	TambonPhon Thong
ตำบลไร่สีสุก	255	181	37	-	16	21	-	-	-	-	-	TambonRai Si Suk
ตำบลนาเวียง	164	148	16	-	-	-	-	-	-	-	-	TambonNa Wiang
ตำบลหนองไย	227	204	8	15	-	-	-	-	-	-	-	TambonNong Hai
ตำบลหนองสามสี	170	153	6	11	-	-	-	-	-	-	-	TambonNong Sam Si
อำเภอหัวตะพาน	3,880	2,256	318	217	184	205	147	242	311	-	-	AmphoeHua Taphan
ตำบลหัวตะพาน	361	234	30	15	-	25	57	-	-	-	-	TambonHua Taphan
ตำบลคำพระ	525	265	17	26	35	43	60	79	-	-	-	TambonKham Phra
ตำบลเสิงสางใหญ่	567	440	42	15	-	25	-	45	-	-	-	TambonKheng Yai
ตำบลหนองแก้ว	344	224	70	12	16	22	-	-	-	-	-	TambonNong Kao
ตำบลโนนเมืองน้อย	485	208	18	30	16	46	30	46	91	-	-	TambonPhon Mueang Noi
ตำบลสร้างถ่อน้อย	341	272	-	11	37	21	-	-	-	-	-	TambonSang Tho Noi
ตำบลจิกคู่	503	229	34	70	60	-	-	40	70	-	-	TambonChik Du
ตำบลรัตนวารีย์	754	384	107	38	20	23	-	32	150	-	-	TambonRatana Wari
อำเภอศีขรนิคม	4,055	2,361	389	216	170	145	178	184	412	-	-	AmphoeLue Ammat
ตำบลอำนาจ	784	590	86	12	40	24	-	32	-	-	-	TambonAmmat
ตำบลดงมะยาง	315	210	34	41	-	-	30	-	-	-	-	TambonDong Mayang
ตำบลเจ็ดย้อย	730	420	50	53	16	-	60	-	131	-	-	TambonPueai
ตำบลดงบัง	405	222	34	26	-	49	-	-	74	-	-	TambonDong Bang
ตำบลไร่ขี้	591	160	49	23	20	72	60	-	207	-	-	TambonRai Khi
ตำบลเมต	670	426	26	15	58	-	28	117	-	-	-	TambonMaet
ตำบลโคกกลาง	560	333	110	46	36	-	-	35	-	-	-	TambonKhok Klang

ที่มา : สำนักงานอุตสาหกรรม พ.ศ. 2560 (ข้อมูลพื้นฐาน) จังหวัด อำนาจเจริญ สำนักงานสถิติแห่งชาติ กระทรวงดิจิทัลเพื่อเศรษฐกิจและสังคม
Source : The 2017 Industrial Census (Basic Information), Amnat Charoen Province, National Statistical Office, Ministry of Digital Economy and Society.

ตาราง 6 จำนวนสถานประกอบการ จำนวนตามขนาดของสถานประกอบการ (จำนวนลูกจ้าง) อำเภอและตำบล

TABLE 6 NUMBER OF ESTABLISHMENTS BY SIZE OF ESTABLISHMENT (NUMBER OF EMPLOYEES), AMPHOE AND TAMBON

อำเภอ/ตำบล	จำนวน		ขนาดของสถานประกอบการ (จำนวนลูกจ้าง) Size of establishment (Number of employees)										Amphoe/Tambon
	สถานประกอบการ	จำนวน	ไม่										
			1 - 5	6 - 10	11 - 15	16 - 20	21 - 25	26 - 30	31 - 50	51 - 100	No		
จังหวัดอำนาจเจริญ	11,568	1,538	254	91	71	26	30	32	19	9,507	Annat Charoen		
อำเภอเมืองอำนาจเจริญ	5,279	915	134	34	27	14	9	16	9	4,121	AmphoeMueang Annat Charoen		
ตำบลปทุม	1,879	562	76	19	13	3	3	9	5	1,189	TambonBung		
ตำบลไคคำ	276	50	10	3	-	-	1	-	-	212	TambonKai Kham		
ตำบลนาจิก	392	38	1	-	-	1	-	-	-	352	TambonNa Chik		
ตำบลลาดบัว	163	10	2	1	3	1	-	-	2	144	TambonPla Khao		
ตำบลเสนาพรวน	76	11	1	1	-	-	-	-	-	63	TambonLao Phruan		
ตำบลสร้างมกทา	164	15	2	1	2	2	1	-	1	140	TambonSang Nok Tha		
ตำบลศิริมใหญ่	128	8	1	-	-	-	-	1	-	118	TambonKhuem Yai		
ตำบลนาผือ	96	16	1	-	1	1	-	1	-	76	TambonNa Phue		
ตำบลน้ำลึก	210	11	12	3	-	2	-	-	-	182	TambonNam Plik		
ตำบลนาวัง	109	9	1	-	-	1	-	-	-	98	TambonNa Wang		
ตำบลนาหมอผ้า	129	7	4	1	1	-	1	1	-	114	TambonNa Mo Ma		
ตำบลโนนโพธิ์	244	20	2	-	-	-	-	-	-	222	TambonNon Pho		
ตำบลโนนหนามแห้ง	311	46	7	-	2	1	1	-	-	254	TambonNon Nam Thaeng		
ตำบลหัวไร่	252	23	4	3	2	1	-	1	-	218	TambonHuai Rai		
ตำบลหนองมะเขว	157	12	-	1	-	-	-	-	-	144	TambonNong Masaao		
ตำบลกุดปลาตุก	174	38	4	1	1	-	-	-	1	129	TambonKut Pla Duk		
ตำบลดอนเมย	274	17	-	-	-	-	-	-	-	257	TambonDon Moei		
ตำบลนายม	146	16	5	-	1	-	2	3	-	119	TambonNa Yom		
ตำบลนาดี	99	6	1	-	1	1	-	-	-	90	TambonNa Tae		
อำเภอขามแก่น	773	60	12	5	2	-	-	1	-	693	AmphoeChanuman		
ตำบลขามนูน	272	29	5	3	-	-	-	-	-	235	TambonChanuman		
ตำบลโคกสาร	101	6	3	1	1	-	-	1	-	89	TambonKhok San		
ตำบลคำเขื่อนแก้ว	127	4	2	-	-	-	-	-	-	121	TambonKham Khuean Kao		
ตำบลโคกก่ง	120	9	1	1	1	-	-	-	-	108	TambonKhok Kong		
ตำบลปากอ	153	12	1	-	-	-	-	-	-	140	TambonPa Ko		
อำเภอปทุมราชวงศา	1,019	153	29	17	11	1	4	2	1	801	AmphoePathum Ratchawongsa		
ตำบลหนองข่า	99	7	-	2	2	-	1	-	-	87	TambonNong Kha		
ตำบลคำโพธิ์	93	4	2	-	-	-	2	-	-	85	TambonKham Phon		
ตำบลนาหว้า	332	94	6	3	2	-	1	1	1	224	TambonNa Wa		
ตำบลเสือ	136	7	3	2	2	-	-	1	-	121	TambonLue		
ตำบลหัวย	122	14	9	6	2	1	-	-	-	90	TambonHuai		

ตาราง 6 จำนวนสถานประกอบการ จำนวนตามขนาดของสถานประกอบการ (จำนวนลูกจ้าง) อำเภอและตำบล (ต่อ)
TABLE 6 NUMBER OF ESTABLISHMENTS BY SIZE OF ESTABLISHMENT (NUMBER OF EMPLOYEES), AMPHOE AND TAMBON (Contd.)

อำเภอ/ตำบล	จำนวน สถานประกอบการ	ขนาดของสถานประกอบการ (จำนวนลูกจ้าง) Size of establishment (Number of employees)											Amphoe/Tambon		
		จำนวน													
		1 - 5	6 - 10	11- 15	16 - 20	21 - 25	26 - 30	31 - 50	51 - 100	ไม่มี No					
ตำบลโนนงาม	106	10	3	1	1	-	-	-	-	-	-	-	-	92	TambonNon Ngam
ตำบลนาป่าแดง	131	17	6	3	3	3	-	-	-	-	-	-	-	102	TambonNa Pa Saeng
อำเภอพนา	704	54	14	9	7	7	2	4	2	2	4	2	-	612	AmphoePhana
ตำบลพนา	155	20	3	3	3	-	1	2	1	2	2	-	-	126	TambonPhana
ตำบลจานลาน	193	7	3	3	2	1	-	-	-	-	-	-	-	180	TambonChan Lan
ตำบลไม้กลอน	149	6	2	3	2	1	1	1	1	1	1	1	-	134	TambonMai Klon
ตำบลพระเหลา	207	21	6	6	1	5	-	1	1	1	1	-	-	172	TambonPhra Lao
อำเภอเสนาภคนิคม	829	63	13	3	3	2	-	-	2	-	-	2	-	746	AmphoeSenangkhanikhom
ตำบลเสนาภคนิคม	326	42	6	1	1	1	-	-	1	-	-	1	-	275	TambonSenangkhanikhom
ตำบลโพนทอง	98	3	1	-	-	-	-	-	-	-	-	-	-	93	TambonPhon Thong
ตำบลไร่สุก	119	3	3	3	1	1	-	-	-	-	-	-	-	111	TambonRai Si Suk
ตำบลนาเวียง	91	1	1	1	-	-	-	-	-	-	-	-	-	89	TambonNa Wiang
ตำบลหนองไธ	118	7	1	1	1	-	-	-	-	-	-	-	-	109	TambonNong Hai
ตำบลหนองสามสี	77	7	1	1	-	-	-	-	-	-	-	-	-	69	TambonNong Sam Si
อำเภอหัวตะพาน	1,402	142	22	13	14	14	3	6	5	3	6	5	3	1,194	AmphoeHua Taphan
ตำบลหัวตะพาน	150	11	3	1	1	-	1	2	-	-	2	-	-	132	TambonHua Taphan
ตำบลคำพระ	163	10	2	1	1	4	-	2	2	-	2	-	-	142	TambonKham Phra
ตำบลสิ่งใหญ่	286	28	1	1	1	-	1	-	1	-	-	1	-	254	TambonKheng Yai
ตำบลหนองแก้ว	148	25	5	1	1	1	-	-	-	-	-	-	-	116	TambonNong Kao
ตำบลโพนเมืองน้อย	136	6	-	3	1	1	1	1	1	1	1	1	1	122	TambonPhon Mueang Noi
ตำบลสร้างถ่อน้อย	154	6	1	-	3	-	-	-	-	-	-	-	-	144	TambonSang Tho Noi
ตำบลจិតู	140	8	3	4	3	3	-	-	1	1	1	1	1	120	TambonChik Du
ตำบลรัตนาวรี	225	48	7	2	2	2	-	1	-	-	1	-	-	164	TambonRatana Wari
อำเภอรัตนวาปี	1,562	151	30	10	8	8	6	7	4	6	7	4	6	1,340	AmphoeLue Amnat
ตำบลอำนาจ	379	46	6	1	2	2	1	1	1	1	1	-	-	322	TambonAmnat
ตำบลดงมะยาง	139	9	4	2	2	-	-	1	-	-	1	-	-	123	TambonDong Mayang
ตำบลเปือย	240	31	3	4	4	-	-	2	-	-	2	-	-	198	TambonPueai
ตำบลดงบัง	158	11	3	1	1	-	2	-	-	-	-	-	1	140	TambonDong Bang
ตำบลไร่สี	119	8	5	-	1	1	3	2	-	-	2	-	3	97	TambonRai Khi
ตำบลแมต	273	22	-	1	1	3	-	1	3	-	1	3	-	243	TambonMaet
ตำบลโคกกลาง	254	24	9	1	1	2	-	-	2	-	-	1	-	217	TambonKhok Klang

ที่มา : สำนักข้อมูลสารสนเทศ พ.ศ. 2560 (ข้อมูลพื้นฐาน) จังหวัดอำนาจเจริญ สำนักงานสถิติแห่งชาติ กระทรวงดิจิทัลเพื่อเศรษฐกิจและสังคม
Source : The 2017 Industrial Census (Basic Information), Amnat Charoen Province, National Statistical Office, Ministry of Digital Economy and Society.

ตาราง 7 จำนวนผู้จ้างในสถานประกอบการ จำแนกตามขนาดของสถานประกอบการ (จำนวนคนทำงาน) อำเภอและตำบล

TABLE 7 NUMBER OF EMPLOYEES IN ESTABLISHMENTS BY SIZE OF ESTABLISHMENT (NUMBER OF PERSONS ENGAGED), AMPHOE AND TAMBON

อำเภอ/ตำบล	จำนวน ผู้จ้าง Number of employees	ขนาดของสถานประกอบการ (จำนวนคนทำงาน) Size of establishment (Number of persons engaged)										Amphoe/Tambon
		1 - 5	6 - 10	11 - 15	16 - 20	21 - 25	26 - 30	31 - 50	> 50	1,631 Amnat Charoen		
จังหวัดอำนาจเจริญ	12,240	3,372	1,999	1,194	1,308	596	858	1,282	1,631	Amnat Charoen		
อำเภอเมืองอำนาจเจริญ	6,024	1,994	1,029	433	492	318	255	639	864	Amphoe/Mueang Amnat Charoen		
ตำบลปทุม	3,418	1,247	578	244	227	65	85	360	612	Tambon/Bung		
ตำบลไผ่ดำ	257	103	85	39	-	-	30	-	-	Tambon/Khai Kham		
ตำบลนาจิก	91	60	6	-	-	25	-	-	-	Tambon/Na Chik		
ตำบลปลาค้าว	269	22	16	11	58	21	-	-	141	Tambon/Pla Khao		
ตำบลเหล่าพรวน	49	25	9	15	-	-	-	-	-	Tambon/Lao Phruan		
ตำบลสร้างนาคทา	225	37	15	11	38	46	27	-	51	Tambon/Sang Nok Tha		
ตำบลสิงห์ใหญ่	77	22	6	-	-	-	-	49	-	Tambon/Khuem Yai		
ตำบลนาดี	132	52	6	-	17	25	-	32	-	Tambon/Na Phue		
ตำบลนาปลี	201	27	93	35	-	46	-	-	-	Tambon/Nam Plik		
ตำบลนาขันธ์	48	18	9	-	-	21	-	-	-	Tambon/Na Wang		
ตำบลนาหมอนัก	152	16	34	14	19	-	29	40	-	Tambon/Na Mo Ma		
ตำบลโนนโพธิ์	67	50	17	-	-	-	-	-	-	Tambon/Non Pho		
ตำบลโนนหนามแห้ง	247	115	46	-	39	21	26	-	-	Tambon/Non Nam Thaeng		
ตำบลห้วยไร่	212	50	27	40	37	24	-	34	-	Tambon/Huai Rai		
ตำบลหนองมะเขือ	29	18	-	11	-	-	-	-	-	Tambon/Nong Masaeo		
ตำบลคุปตาภา	186	65	29	13	19	-	-	-	60	Tambon/Kut Pla Duk		
ตำบลดอนมัย	22	22	-	-	-	-	-	-	-	Tambon/Don Moel		
ตำบลนายม	284	38	44	-	20	-	58	124	-	Tambon/Na Yom		
ตำบลนาแต้	58	7	9	-	18	24	-	-	-	Tambon/Na Tae		
อำเภอชนฆาน	370	120	103	68	35	-	-	44	-	Amphoe/Chanuman		
ตำบลชานุมาน	133	55	38	40	-	-	-	-	-	Tambon/Chanuman		
ตำบลโคกสาร	112	9	27	14	18	-	-	44	-	Tambon/Khok San		
ตำบลคำเขื่อนแก้ว	31	11	20	-	-	-	-	-	-	Tambon/Kham Khuean Kao		
ตำบลโคกก่ง	59	18	10	14	17	-	-	-	-	Tambon/Khok Kong		
ตำบลปากอ่	35	27	8	-	-	-	-	-	-	Tambon/Pa Ko		
อำเภอปทุมราชวงศา	1,272	344	228	224	198	22	117	87	52	Amphoe/Pathum RatChawongsa		
ตำบลหนองงา	102	15	-	26	33	-	28	-	-	Tambon/Nong Kha		
ตำบลคำโพธิ์	85	10	16	-	-	-	59	-	-	Tambon/Kham Phon		
ตำบลนาหัว	426	186	43	37	40	-	30	38	52	Tambon/Na Wa		
ตำบลสี	154	18	27	25	35	-	-	49	-	Tambon/Lue		
ตำบลห้วย	252	43	70	81	36	22	-	-	-	Tambon/Huai		

ตาราง 7 จำนวนผู้จ้างในสถานประกอบการ จำแนกตามขนาดของสถานประกอบการ (จำนวนพนักงาน) อำเภอและตำบล (ต่อ)
TABLE 7 NUMBER OF EMPLOYEES IN ESTABLISHMENTS BY SIZE OF ESTABLISHMENT (NUMBER OF PERSONS ENGAGED), AMPHOE AND TAMBON (Contd.)

อำเภอ/ตำบล	ขนาดของสถานประกอบการ (จำนวนคนทำงาน) Size of establishment (Number of persons engaged)										Amphoe/Tambon	
	1 - 5	6 - 10	11 - 15	16 - 20	21 - 25	26 - 30	31 - 50	> 50				
จำนวน ลูกจ้าง Number of employees												
ตำบลโนนงาม	70	30	25	15	-	-	-	-	-	-	-	TambonNon Ngam
ตำบลบ่่าแวง	183	42	47	40	54	-	-	-	-	-	-	TambonNa Pa Saeng
อำเภอชนบท	731	123	110	120	135	45	112	86	-	-	-	AmphoePhana
ตำบลพนา	185	35	26	41	-	24	59	-	-	-	-	TambonPhana
ตำบลจันทาน	95	22	25	28	20	-	-	-	-	-	-	TambonChan Lan
ตำบลไม้กอน	178	16	19	38	20	21	27	37	-	-	-	TambonMai Klon
ตำบลพระเหลา	273	50	40	13	95	-	26	49	-	-	-	TambonPhra Lao
อำเภอเสนาณรงค์	391	136	102	39	39	-	-	75	-	-	-	AmphoeSenangkhanikhom
ตำบลเสนาณรงค์	190	81	47	11	19	-	-	32	-	-	-	TambonSenangkhanikhom
ตำบลโพธิ์ทอง	57	7	7	-	-	-	-	43	-	-	-	TambonPhon Thong
ตำบลไร่สีสุก	69	13	21	15	20	-	-	-	-	-	-	TambonRai Si Suk
ตำบลนาเวียง	15	5	10	-	-	-	-	-	-	-	-	TambonNa Wiang
ตำบลหนองไฮ	39	19	7	13	-	-	-	-	-	-	-	TambonNong Hai
ตำบลหนองสามสี	21	11	10	-	-	-	-	-	-	-	-	TambonNong Sam Si
อำเภอหัวตะพาน	1,671	291	184	180	261	72	172	203	308	-	-	TambonNong Sam Si
ตำบลหัวตะพาน	133	19	21	14	-	24	55	-	-	-	-	AmphoeHua Taphan
ตำบลคำพระ	260	18	20	14	73	-	58	77	-	-	-	TambonHua Taphan
ตำบลเค็งใหญ่	146	58	6	14	-	24	-	44	-	-	-	TambonKham Phra
ตำบลหนองแก้ว	129	53	44	15	17	-	-	44	-	-	-	TambonKheng Yai
ตำบลโพธิ์เมืองน้อย	263	12	-	42	20	24	29	46	90	-	-	TambonNong Kao
ตำบลสร้างน้อย	76	11	10	-	55	-	-	-	-	-	-	TambonPhon Mueang Noi
ตำบลจันทบุรี	261	20	24	55	57	-	-	36	69	-	-	TambonSang Tho Noi
ตำบลรัตนวาปี	403	100	59	26	39	-	30	-	149	-	-	TambonChik Du
อำเภอสิรินธร	1,781	364	243	130	148	139	202	148	407	-	-	TambonRatana Wari
ตำบลอำนาจ	235	85	47	11	39	23	30	-	-	-	-	AmphoeLue Amnat
ตำบลดงเมฆาง	118	27	34	28	-	-	29	-	-	-	-	TambonAmnat
ตำบลเจ็ย	349	85	24	52	-	-	58	-	-	-	-	TambonDong Mayang
ตำบลดงบัง	185	29	22	14	-	47	-	-	130	-	-	TambonPueai
ตำบลไร่ขี้	411	18	43	-	19	69	58	-	73	-	-	TambonDong Bang
ตำบลเมต	269	59	-	14	55	-	27	114	204	-	-	TambonRai Khi
ตำบลโคกกลาง	214	61	73	11	35	-	-	34	-	-	-	TambonMaet
												TambonKhok Klang

ที่มา : สำนักงานอุตสาหกรรม พ.ศ. 2560 (ข้อมูลพื้นฐาน) จังหวัด อำนวยเจริญ สำนักงานจังหวัด กระทรวงดิจิทัลเพื่อเศรษฐกิจและสังคม
Source : The 2017 Industrial Census (Basic Information), Amnat Charoen Province, National Statistical Office, Ministry of Digital Economy and Society.

ตาราง 8 จำนวนของสถานประกอบการ จำนวนตามระยะเวลาการดำเนินงานอำเภอและตำบล
TABLE 8 NUMBER OF ESTABLISHMENTS BY PERIOD OF OPERATION , AMPHOE AND TAMBON

อำเภอ/ตำบล	จำนวน สถานประกอบการ Number of establishments	ระยะเวลาการดำเนินงาน(ปี) Period of operation (Year)					Amphoe/Tambon
		< 5	5 - 9	10 - 19	20 - 29	≥ 30	
จังหวัดอำนาจเจริญ	11,568	3,948	2,467	1,316	3,312	525	Annat Charoen
อำเภอเมืองอำนาจเจริญ	5,279	1,821	1,154	563	1,462	279	AmphoeMueang Annat Charoen
ตำบลปทุม	1,879	752	424	178	426	99	TambonBung
ตำบลไผ่ดำ	276	70	65	23	114	4	TambonKai Kham
ตำบลนาค	392	49	57	94	100	92	TambonNa Chik
ตำบลปลาค้าว	163	48	38	25	40	12	TambonPla Khao
ตำบลเหล่าพรวน	76	32	14	5	24	1	TambonLao Phruan
ตำบลสร้างมณฑา	164	53	45	23	39	4	TambonSang Nok Tha
ตำบลศรีมโหสถ	128	53	17	17	32	9	TambonKhuem Yai
ตำบลนาฝื่อ	96	35	12	14	29	6	TambonNa Phue
ตำบลน้ำเส็ก	210	70	61	23	48	8	TambonNam Plik
ตำบลนาวัง	109	49	14	2	44	-	TambonNa Wang
ตำบลนาหนองน้ำ	129	48	28	8	38	7	TambonNa Mo Ma
ตำบลโนนโพธิ์	244	86	71	16	68	3	TambonNon Pho
ตำบลโนนทมนำพัน	311	133	71	27	74	6	TambonNon Nam Thaeng
ตำบลห้วยไร่	252	94	40	22	89	7	TambonHuai Rai
ตำบลหนองมะเขว	157	48	31	31	39	8	TambonNong Masaeo
ตำบลกุดลาดุก	174	72	39	11	51	1	TambonKut Pla Duk
ตำบลดอนเมย	274	33	79	32	120	10	TambonDon Moei
ตำบลนาขม	146	54	28	4	60	-	TambonNa Yom
ตำบลนาแต้	99	42	20	8	27	2	TambonNa Tae
อำเภอชานุมาน	773	325	168	63	187	30	AmphoeChanuman
ตำบลชานุมาน	272	117	50	25	65	15	TambonChanuman
ตำบลโคกสาร	101	36	29	10	23	3	TambonKhok San
ตำบลคำเขื่อนแก้ว	127	48	22	10	41	6	TambonKham Khuean Kao
ตำบลโคกก่ง	120	43	35	8	29	5	TambonKhok Kong
ตำบลป่าก่อ	153	81	32	10	29	1	TambonPa Ko
อำเภอพุมเรียงสา	1,019	397	227	88	279	28	AmphoePathum Ratchawongsa
ตำบลหนองข่า	99	46	21	7	22	3	TambonNong Kha
ตำบลคำโพธิ์	93	30	26	8	26	3	TambonKham Phon
ตำบลนาหว้า	332	149	68	29	77	9	TambonNa Wa
ตำบลสี	136	44	31	15	40	6	TambonLue
ตำบลห้วย	122	34	25	10	51	2	TambonHuai

ตาราง 8 จำนวนของสถานประกอบการ จำนวนตามระยะเวลาการดำเนินงานอำเภอและตำบล (ต่อ)

TABLE 8 NUMBER OF ESTABLISHMENTS BY PERIOD OF OPERATION , AMPHOE AND TAMBON (Contd.)

อำเภอ/ตำบล	จำนวน สถานประกอบการ Number of establishments	ระยะเวลาการดำเนินงาน (ปี) Period of operation (Year)					Amphoe/Tambon
		< 5	5 - 9	10 - 19	20 - 29	≥ 30	
ตำบลโนนงาม	106	45	21	31	9	-	Tambon Non Ngam
ตำบลนบป่าแดง	131	49	35	32	10	5	Tambon Na Pa Saeng
อำเภอพนา	704	252	170	182	73	27	Amphoe Phana
ตำบลพนา	155	68	34	40	10	3	Tambon Phana
ตำบลจานลาน	193	60	54	48	20	11	Tambon Chan Lan
ตำบลไม้กลอน	149	43	37	41	19	9	Tambon Mai Klon
ตำบลพระเหลา	207	81	45	53	24	4	Tambon Phra Lao
อำเภอเสนาณรงค์	829	331	153	213	92	40	Amphoe Senangkhanikhom
ตำบลเสนาณรงค์	326	135	62	89	28	12	Tambon Senangkhanikhom
ตำบลโพหนอง	98	39	19	21	18	1	Tambon Phon Thong
ตำบลไร่สีสุก	119	47	17	28	13	14	Tambon Rai Si Suk
ตำบลนาเรียง	91	37	18	23	10	3	Tambon Na Wiang
ตำบลหนองไธ	118	43	21	33	17	4	Tambon Nong Hai
ตำบลหนองสามสี	77	30	16	19	6	6	Tambon Nong Sam Si
อำเภอห้วยตะพาน	1,402	431	302	428	188	53	Amphoe Hua Taphan
ตำบลห้วยตะพาน	150	60	30	42	17	1	Tambon Hua Taphan
ตำบลคำพระ	163	35	23	64	28	13	Tambon Kham Phra
ตำบลเต็งใหญ่	286	93	55	73	56	9	Tambon Kheng Yai
ตำบลหนองแก้ว	148	46	37	48	17	-	Tambon Nong Kao
ตำบลโพหนองน้อย	136	48	28	34	13	13	Tambon Phon Mueang Noi
ตำบลสร้างถ่อน้อย	154	29	35	66	23	1	Tambon Sang Tho Noi
ตำบลจิกตุ	140	23	47	40	20	10	Tambon Chik Tu
ตำบลรัตนาวรี	225	97	47	61	14	6	Tambon Ratana Wari
อำเภอศีลขาม	1,562	391	293	561	249	68	Amphoe Lue Amnat
ตำบลอำนาจ	379	103	59	149	54	14	Tambon Amnat
ตำบลดงเมฆาง	139	41	28	47	16	7	Tambon Dong Mayang
ตำบลเปือย	240	54	35	74	62	15	Tambon Pueai
ตำบลดงบัง	158	35	55	48	14	6	Tambon Dong Bang
ตำบลไร่ไร่	119	31	30	41	12	5	Tambon Rai Khi
ตำบลแมต	273	46	46	93	69	19	Tambon Maet
ตำบลโคกกลาง	254	81	40	109	22	2	Tambon Khok Klang

ที่มา : สำนักงานอุตสาหกรรม พ.ศ. 2560 (ข้อมูลพื้นฐาน) จังหวัด อ่างทองเจริญ สำนักงานสถิติแห่งชาติ กระทรวงดิจิทัลเพื่อเศรษฐกิจและสังคม

Source : The 2017 Industrial Census (Basic Information), Annat Chaoen Province, National Statistical Office, Ministry of Digital Economy and Society.

ตาราง 9 จำนวนสถานประกอบการที่พักแรม จำนวนห้องพักแรม จำนวนห้องพัก อำเภอและตำบล
TABLE 9 NUMBER OF ACCOMMODATION ESTABLISHMENTS BY TYPE OF SERVICE ACCOMMODATION, AMPHOE AND TAMBON

อำเภอ/ตำบล	จำนวน สถานประกอบการที่พัก accommodation establishments	ลักษณะการให้บริการที่พักแรม/ Type of service accommodation		จำนวนห้องพัก เพื่อการท่องเที่ยว Travel	จำนวนห้องพัก เพื่อการท่องเที่ยว No travel	จำนวนห้องพัก เพื่อการท่องเที่ยว Number of rooms for travel	Amphoe/ Tambon
		ไม่ใช้เพื่อการท่องเที่ยว No travel					
		เพื่อการท่องเที่ยว Travel	ไม่ใช้เพื่อการท่องเที่ยว No travel				
จังหวัดอำนาจเจริญ	93	79	14	948	Amnat Charoen		
อำเภอเมืองอำนาจเจริญ	69	59	10	789	AmphoeMueang Amnat Charoen		
ตำบลบึง	35	28	7	576	TambonBung		
ตำบลกักคำ	4	4	-	64	TambonKai Kham		
ตำบลนาจิก	-	-	-	-	TambonNa Chik		
ตำบลลาดบัว	12	12	-	12	TambonPla Khao		
ตำบลเหล่าพรวน	-	-	-	-	TambonLao Phruan		
ตำบลสร้างนงทา	-	-	-	-	TambonSang Nok Tha		
ตำบลศิမ်ใหญ่	-	-	-	-	TambonKhuem Yai		
ตำบลนาฝื่อ	1	1	-	8	TambonNa Phue		
ตำบลน้ำปลี	1	1	-	10	TambonNam Plik		
ตำบลนาวัง	-	-	-	-	TambonNa Wang		
ตำบลนาหมอผ้า	2	2	-	12	TambonNa Mo Ma		
ตำบลโนนโพธิ์	3	-	3	-	TambonNon Pho		
ตำบลโนนหนามแดง	5	5	-	70	TambonNon Nam Thaeng		
ตำบลห้วยไร่	-	-	-	-	TambonHuai Rai		
ตำบลหนองมะแซว	3	3	-	27	TambonNong Masao		
ตำบลคุปปลาดุก	-	-	-	-	TambonKut Pla Duk		
ตำบลดอนเมย	2	2	-	6	TambonDon Moei		
ตำบลนายม	-	-	-	-	TambonNa Yom		
ตำบลนาแต้	1	1	-	4	TambonNa Tae		
อำเภอชานุมาน	2	2	-	21	AmphoeChanuman		
ตำบลชานุมาน	2	2	-	21	TambonChanuman		
ตำบลโคกสาร	-	-	-	-	TambonKhok San		
ตำบลคำเขื่อนแก้ว	-	-	-	-	TambonKham Khuean Kao		
ตำบลโคกก่ง	-	-	-	-	TambonKhok Kong		
ตำบลปากอ่	-	-	-	-	TambonPa Ko		
อำเภอปทุมราชวงศา	10	8	2	61	AmphoePathum Ratchawongsa		
ตำบลหนองขา	-	-	-	-	TambonNong Kha		
ตำบลคำโพธิ์	-	-	-	-	TambonKham Phon		
ตำบลนาหว้า	5	4	1	27	TambonNa Wa		
ตำบลลิ้อ	1	1	-	4	TambonLue		
ตำบลห้วย	-	-	-	-	TambonHuai		
ตำบลโนนงาม	1	-	1	-	TambonNon Ngam		

ตาราง 9 จำนวนสถานประกอบการที่พักแรม จำนวนลักษณะการให้บริการที่พักแรม จำนวนห้องพัก อำเภอและตำบล (ต่อ)
TABLE 9 NUMBER OF ACCOMMODATION ESTABLISHMENTS BY TYPE OF SERVICE ACCOMMODATION, AMPHOE AND TAMBON (Contd.)

อำเภอ/ตำบล	จำนวน สถานประกอบการที่พัก accommodation establishments	ลักษณะการให้บริการที่พักแรม/ Type of service accommodation		จำนวนห้องพัก เพื่อการท่องเที่ยว Number of rooms for travel	Amphoe/ Tambon
		เพื่อการท่องเที่ยว Travel	ไม่ใช่เพื่อการท่องเที่ยว No travel		
ตำบลป่าแฝง	3	3	-	30	TambonNa Pa Saeng
อำเภอพนา	1	1	-	16	AmphoePhana
ตำบลพนา	-	-	-	-	TambonPhana
ตำบลจานลาน	-	-	-	-	TambonChan Lan
ตำบลไม้กวดอน	-	-	-	-	TambonMai Klou
ตำบลพระเหลา	1	1	-	16	TambonPhra Lao
อำเภอเสนาณรงค์	3	3	-	16	AmphoeSenangkhanikhom
ตำบลเสนาณรงค์	1	1	-	6	TambonSenangkhanikhom
ตำบลโพธิ์ทอง	-	-	-	-	TambonPhon Thong
ตำบลไร่สีสุก	-	-	-	-	TambonRai Si Suk
ตำบลนาเวียง	-	-	-	-	TambonNa Wiang
ตำบลหนองไธ	-	-	-	-	TambonNong Hai
ตำบลหนองสามสี	2	2	-	10	TambonNong Sam Si
อำเภอหัวตะพาน	5	4	1	31	AmphoeHua Taphan
ตำบลหัวตะพาน	1	1	-	12	TambonHua Taphan
ตำบลคำพระ	-	-	-	-	TambonKham Phra
ตำบลเค็งใหญ่	-	-	-	-	TambonKheng Yai
ตำบลหนองแก้ว	3	2	1	10	TambonNong Kao
ตำบลโพธิ์เมืองน้อย	-	-	-	-	TambonPhon Mueang Noi
ตำบลสร้างถ่อน้อย	-	-	-	-	TambonSang Tho Noi
ตำบลจิกคู่	-	-	-	-	TambonChik Du
ตำบลรัตนวารี	1	1	-	9	TambonRatana Wari
อำเภอถืออำนาจ	3	2	1	14	AmphoeLue Amnat
ตำบลอำนาจ	1	-	1	-	TambonAmnat
ตำบลดงมะยาง	-	-	-	-	TambonDong Mayang
ตำบลเปือย	1	1	-	5	TambonPueai
ตำบลดงบัง	-	-	-	-	TambonDong Bang
ตำบลไร่สี	-	-	-	-	TambonRai Khi
ตำบลแมต	-	-	-	-	TambonMaet
ตำบลโคกกลาง	1	1	-	9	TambonKhok Klang

หมายเหตุ : สถานประกอบการที่พักแรม หมายถึง โรงแรมและรีสอร์ท โฮสเทลส์ โฮมสเตย์ที่พักแรมในชนบท (รหัส 55101, 55102 และ 55103)

Note : Accommodation establishments refer to hotels and resort, guesthouses and home stays (Code 55101, 55102 and 55103)

ที่มา : สำมะโนอุตสาหกรรม พ.ศ. 2560 (ข้อมูลพื้นฐาน) จังหวัด อำนาจเจริญ สำนักงานสถิติแห่งชาติ กระทรวงดิจิทัลเพื่อเศรษฐกิจและสังคม

Source : The 2017 Industrial Census (Basic Information), Amnat Charoen Province, National Statistical Office, Ministry of Digital Economy and Society.

ตาราง 10 จำนวนสถานประกอบการ จำนวนตามการมีการใช้เทคโนโลยีสารสนเทศและการสื่อสาร อำเภอ และตำบล

TABLE 10 NUMBER OF ESTABLISHMENTS BY THE USE OF INFORMATION AND COMMUNICATION TECHNOLOGY, AMPHOE AND TAMBON

อำเภอ/ตำบล	จำนวน Number of establishments	การมีการใช้เทคโนโลยีสารสนเทศและการสื่อสาร / The use of information and communication technology				การขายสินค้าหรือบริการผ่านทางอินเทอร์เน็ต				Amphoe/Tambon
		การใช้คอมพิวเตอร์		การใช้อินเทอร์เน็ต		Sales of goods via internet		Social Network		
		ใช้ / Use	ไม่ใช้	ใช้	ไม่ใช้	ขายผ่านทางเว็บไซต์	ขายผ่านทาง	อิลิกทรอนิกส์	ไม่มี	
จำนวน	11,568	10,978	517	11,051	26	6	17	30	1,502	Annat Charoen
ที่สถาน ตนเอง	580	4,895	327	4,952	24	1	7	15	5,235	AmphoeMueang Annat Charoen
Use other place establishment	374	1,567	260	1,619	23	1	3	14	1,840	TambonBung
	16	260	16	260	-	-	-	-	276	TambonKai Kham
	392	391	-	392	-	-	-	-	392	TambonNa Chik
	163	163	-	163	-	-	-	-	163	TambonPla Khao
	76	75	1	75	-	-	-	-	76	TambonLao Phruan
	164	164	-	164	-	-	-	-	164	TambonSang Nok Tha
	128	125	3	125	-	-	-	-	128	TambonKhueam Yai
	96	95	1	95	-	-	-	-	96	TambonNa Phue
	210	206	5	205	-	-	1	-	209	TambonNam Plik
	109	107	2	107	-	-	-	-	109	TambonNa Wang
	129	128	3	126	-	-	-	-	129	TambonNa Mo Ma
	244	232	11	233	-	-	-	-	244	TambonNon Pho
	311	295	16	295	1	-	2	1	308	TambonNon Nam Thaeng
	252	249	3	249	-	-	-	-	252	TambonHuai Rai
	157	157	-	157	-	-	-	-	157	TambonNong Masaeo
	174	173	1	173	-	-	-	-	174	TambonKut Pla Duk
	274	273	1	273	-	-	-	-	274	TambonDon Moei
	146	139	1	145	-	-	1	-	145	TambonNa Yom
	99	96	3	96	-	-	-	-	99	TambonNa Tae
	773	752	18	755	1	-	-	-	772	AmphoeChanuman
	272	257	13	259	1	-	-	-	271	TambonChanuman
	101	101	-	101	-	-	-	-	101	TambonKhok San
	127	125	2	125	-	-	-	-	127	TambonKham Khuean Kao
	120	119	-	120	-	-	-	-	120	TambonKhok Kong
	153	150	3	150	-	-	-	-	153	TambonPa Ko
	1,019	970	46	973	-	-	3	1	1,015	AmphoePathum Ratchawongsa
	99	99	-	99	-	-	-	-	99	TambonNong Kha
	93	93	-	93	-	-	-	-	93	TambonKham Phon
	332	291	39	293	-	-	3	-	329	TambonNa Wa
	136	135	1	135	-	-	-	-	136	TambonLue
	122	120	2	120	-	-	-	-	122	TambonHuai

ตาราง 10 จำนวนสถานประกอบการ จำนวนตามการมีการใช้เทคโนโลยีสารสนเทศและการสื่อสาร อำเภอ และตำบล (ต่อ)

TABLE 10 NUMBER OF ESTABLISHMENTS BY THE USE OF INFORMATION AND COMMUNICATION TECHNOLOGY, AMPHOE AND TAMBON (Contd.)

อำเภอ/ตำบล Number of establishments	จำนวน Number of establishments		การมีการใช้เทคโนโลยีสารสนเทศและการสื่อสาร / The use of information and communication technology				การขายสินค้าหรือบริการผ่านทางอินเทอร์เน็ต Sales of goods via internet				Amphoe/Tambon	
	การใช้อินเทอร์เน็ต Use internet		การขายผ่านทางเว็บไซต์ Sale through own website		การขายผ่านทางเว็บไซต์ Sale through other website		การขายผ่านทางเว็บไซต์ Social Network		การขายผ่านทางเว็บไซต์ e-Marketplace			
	ใช้ / Use		ไม่ใช้ / Not use		ของตนเอง Own website		ของผู้อื่น Other website		อีเล็คทรอนิกส์ e-Marketplace			
	ใช้ / Use	ไม่ใช้ / Not use	ของตนเอง Own website	ของผู้อื่น Other website	อีเล็คทรอนิกส์ e-Marketplace	Social Network	No	No				
ตำบลโนนงาม	106	-	106	-	-	-	-	-	-	-	106	TambonNong Ngam
ตำบลนบพิตำ	131	5	126	4	-	-	-	-	-	1	130	TambonNa Pa Saeng
อำเภอพนา	704	13	691	11	693	-	-	-	-	-	704	AmphoePhana
ตำบลพนา	155	4	151	4	151	-	-	-	-	-	155	TambonPhana
ตำบลจานจาน	193	1	192	1	192	-	-	-	-	-	193	TambonChan Lan
ตำบลไม้กุดอน	149	2	147	2	147	-	-	-	-	-	149	TambonMai Klou
ตำบลพระเหลา	207	6	201	4	203	-	-	-	-	-	207	TambonPhra Lao
อำเภอเสนาangkhanikhom	829	37	792	34	795	-	-	-	-	-	829	AmphoeSenangkhanikhom
ตำบลเสนาangkhanikhom	326	27	299	24	302	-	-	-	-	-	326	TambonSenangkhanikhom
ตำบลโนนทอง	98	3	95	3	95	-	-	-	-	-	98	TambonPhon Thong
ตำบลไร่สีสุก	119	-	119	-	119	-	-	-	-	-	119	TambonFai Si Suk
ตำบลนาเวียง	91	2	89	2	89	-	-	-	-	-	91	TambonNa Wiang
ตำบลหนองไฮ	118	3	115	3	115	-	-	-	-	-	118	TambonNong Hai
ตำบลหนองสามสี	77	2	75	2	75	-	-	-	-	-	77	TambonNong Sam Si
อำเภอหัวตะพาน	1,402	52	1,350	52	1,350	-	-	-	-	13	1,387	AmphoeHua Taphan
ตำบลหัวตะพาน	150	3	147	3	147	-	-	-	-	-	150	TambonHua Taphan
ตำบลคำพระ	163	9	154	9	154	-	-	-	-	7	154	TambonKham Phra
ตำบลแจ้งใหญ่	286	6	280	6	280	-	-	-	-	-	286	TambonKheng Yai
ตำบลหนองแก้ว	148	5	143	5	143	-	-	-	-	-	148	TambonNong Kao
ตำบลโพธิ์เมืองน้อย	136	2	134	2	134	-	-	-	-	2	134	TambonPhon Mueang Noi
ตำบลสร้างอ้อยน้อย	154	-	154	-	154	-	-	-	-	-	154	TambonSang Tho Noi
ตำบลจิตรดี	140	4	136	4	136	-	-	-	-	4	136	TambonChik Du
ตำบลรัตนาวารี	225	23	202	23	202	-	-	-	-	-	225	TambonRatana Wari
อำเภอสีอำพัน	1,562	34	1,528	29	1,533	1	-	-	-	-	1,560	AmphoeLue Amnat
ตำบลอำนาจ	379	17	362	15	364	1	-	-	-	-	378	TambonAmnat
ตำบลดงมะยาง	139	4	135	3	136	-	-	-	-	-	139	TambonDong Mayang
ตำบลเปือย	240	3	237	2	238	-	-	-	-	-	240	TambonPueai
ตำบลดงบัง	158	-	158	-	158	-	-	-	-	-	158	TambonDong Bang
ตำบลไร่ขี้	119	1	118	1	118	-	-	-	-	-	119	TambonFai Khi
ตำบลแมต	273	-	273	-	273	-	-	-	-	-	273	TambonMaet
ตำบลโคกกลาง	254	9	245	8	246	-	-	-	-	1	253	TambonKhok Klang

ที่มา : สำนักงานอุตสาหกรรม พ.ศ. 2560 (ข้อมูลพื้นฐาน) จังหวัด อ่างทองเจริญ สำนักงานสถิติแห่งชาติ กระทรวงดิจิทัลเพื่อเศรษฐกิจและสังคม
Source : The 2017 Industrial Census (Basic Information), Amnat Charoen Province, National Statistical Office, Ministry of Digital Economy and Society.

ตาราง 11 จำนวนสถานประกอบการ จำนวนตามรูปแบบการจัดตั้งตามกฎหมาย และกิจกรรมทางเศรษฐกิจ
TABLE 11 NUMBER OF ESTABLISHMENTS BY FORM OF LEGAL ORGANIZATION AND ECONOMIC ACTIVITY

กิจกรรมทางเศรษฐกิจ	รูปแบบการจัดตั้งตามกฎหมาย						Form of legal organization	Economic activity
	จำนวน สถานประกอบการ Number of establishments	ส่วนบุคคล Individual proprietor	หุ้นส่วนจำกัด หุ้นส่วนสามัญ นิติบุคคล Juristic partnership	บริษัทจำกัด บริษัทจำกัด (มหาชน) Company limited, Public company limited	ส่วนราชการ รัฐวิสาหกิจ สภามณฑล กลุ่มแม่บ้าน สมาคม มูลนิธิและอื่น ๆ Government, State-enterprises, Cooperatives, Community enterprise, Association, Foundation and Others	Total		
รวม	11,568	11,047	135	119	267	Total		
การผลิต	3,491	3,280	17	12	182	Manufacturing		
การจัดการและการบำบัดน้ำเสีย ของเสียและสิ่งปฏิกูล	82	69	-	-	13	Sewerage, waste management and remediation activities		
การก่อสร้าง	198	162	33	3	-	Construction		
การขายส่งและการขายปลีก การซ่อมแซมยานยนต์ และจักรยานยนต์	876	835	16	25	-	Wholesale and retail trade; repair of motor vehicles and motorcycles		
การขายส่ง	293	255	23	12	3	Wholesale trade		
การขายปลีก	3,782	3,656	35	55	36	Retail trade		
การขนส่งทางบก สถานีเก็บสินค้า	347	343	3	-	1	Land transport and storage		
ที่พักแรม	93	91	-	-	2	Accommodation		
บริการอาหารและเครื่องดื่ม	1,088	1,083	1	3	1	Food and beverage service activities		
ข้อมูลข่าวสารและการสื่อสาร	48	43	4	1	-	Information and communication		
กิจกรรมอสังหาริมทรัพย์	125	123	-	2	-	Real estate activities		
กิจกรรมทางวิชาชีพ วิทยาศาสตร์และเทคโนโลยี	68	66	1	1	-	Professional, scientific and technical activities		
กิจกรรมการบริหาร และการบริการสนับสนุน	118	112	1	4	1	Administrative and support service activities		
ศิลปะ ความบันเทิงและนันทนาการ	170	141	-	1	28	Arts, entertainment and recreation		
กิจกรรมบริการอื่น ๆ	789	788	1	-	-	Other service activities		

ที่มา : สำนักงานอุตสาหกรรม พ.ศ. 2560 (ข้อมูลพื้นฐาน) จังหวัด อำนาจเจริญ สำนักงานสถิติแห่งชาติ กระทรวงดิจิทัลเพื่อเศรษฐกิจและสังคม

Source : The 2017 Industrial Census (Basic Information), Amnat Charoen Province, National Statistical Office, Ministry of Digital Economy and Society.

ตาราง 12 จำนวนสถานประกอบการ จำแนกตามรูปแบบการจัดตั้งทางเศรษฐกิจ และกิจกรรมทางเศรษฐกิจ
TABLE 12 NUMBER OF ESTABLISHMENTS BY FORM OF ECONOMIC ORGANIZATION AND ECONOMIC ACTIVITY

กิจกรรมทางเศรษฐกิจ	จำนวน สถานประกอบการ Number of establishments	รูปแบบการจัดตั้งทางเศรษฐกิจ			Form of economic organization	Economic activity
		สำนักงานเพียงเดียว Single unit	สำนักงานใหญ่ Head office	สำนักงานสาขา Branch		
รวม	11,568	11,448	18	102	Total	
การผลิต	3,491	3,482	4	5	Manufacturing	
การจัดการและการบำบัดน้ำเสีย ของเสียและสิ่งปฏิกูล	82	82	-	-	Sewerage, waste management and remediation activities	
การก่อสร้าง	198	196	-	2	Construction	
การขายส่งและการขายปลีก การซ่อมแซมยานยนต์ และจักรยานยนต์	876	845	4	27	Wholesale and retail trade; repair of motor vehicles and motorcycles	
การขายส่ง	293	284	-	9	Wholesale trade	
การขายปลีก	3,782	3,724	5	53	Retail trade	
การขนส่งทางบก สถานที่เก็บสินค้า	347	345	1	1	Land transport and storage	
ที่พักแรม	93	92	1	-	Accommodation	
บริการอาหารและเครื่องดื่ม	1,088	1,084	1	3	Food and beverage service activities	
ข้อมูลข่าวสารและการสื่อสาร	48	48	-	-	Information and communication	
กิจกรรมอสังหาริมทรัพย์	125	124	1	-	Real estate activities	
กิจกรรมทางวิชาชีพ วิทยาศาสตร์และเทคโนโลยี	68	67	-	1	Professional, scientific and technical activities	
กิจกรรมการบริหาร และการบริการสนับสนุน	118	116	1	1	Administrative and support service activities	
ศิลปะ ความบันเทิงและนันทนาการ	170	170	-	-	Arts, entertainment and recreation	
กิจกรรมบริการอื่น ๆ	789	789	-	-	Other service activities	

ที่มา : สำนักข้อมูลสารสนเทศ พ.ศ. 2560 (ข้อมูลพื้นฐาน) จังหวัด อ่างทองเจริญ สำนักงานสถิติแห่งชาติ กระทรวงดิจิทัลเพื่อเศรษฐกิจและสังคม

Source : The 2017 Industrial Census (Basic Information), Amnat Charoen Province, National Statistical Office, Ministry of Digital Economy and Society.

ตาราง 13 จำนวนสถานประกอบการ จำแนกตามขนาดของสถานประกอบการ (จำนวนคนทำงาน) และกิจกรรมทางเศรษฐกิจ
TABLE 13 NUMBER OF ESTABLISHMENTS BY SIZE OF ESTABLISHMENT (NUMBER OF PERSONS ENGAGED) AND ECONOMIC ACTIVITY

กิจกรรมทางเศรษฐกิจ	จำนวน สถานประกอบการ Number of establishments	ขนาดของสถานประกอบการ (จำนวนคนทำงาน) Size of establishment (Number of persons engaged)							Economic activity	
		1 - 5	6 - 10	11- 15	16 - 20	21 - 25	26 - 30	31 - 50		> 50
										Total
รวม	11,568	10,825	419	132	67	40	26	40	19	Total
การผลิต	3,491	3,202	133	53	30	22	19	23	9	Manufacturing
การจัดการและการบำบัดน้ำเสีย ของเสียและสิ่งปฏิกูล	82	67	3	1	1	2	2	3	3	Sewerage, waste management and remediation activities
การก่อสร้าง	198	137	47	11	1	-	-	2	-	Construction
การขายส่งและการขายปลีก การซ่อมแซมยานยนต์ และจักรยานยนต์	876	826	33	7	4	-	-	4	2	Wholesale and retail trade; repair of motor vehicles and motorcycles
การขายส่ง	293	245	29	12	1	2	-	3	1	Wholesale trade
การขายปลีก	3,782	3,639	98	24	12	4	2	2	1	Retail trade
การขนส่งทางบก สถานที่เก็บสินค้า	347	341	5	-	-	1	-	-	-	Land transport and storage
ที่พักแรม	93	79	10	3	-	-	1	-	-	Accommodation
บริการอาหารและเครื่องดื่ม	1,088	1,052	28	3	3	1	-	1	-	Food and beverage service activities
ข้อมูลข่าวสารและการสื่อสาร	48	48	-	-	-	-	-	-	-	Information and communication
กิจกรรมอสังหาริมทรัพย์	125	121	3	1	-	-	-	-	-	Real estate activities
กิจกรรมทางวิชาชีพ วิทยาศาสตร์และเทคโนโลยี	68	61	5	2	-	-	-	-	-	Professional, scientific and technical activities
กิจกรรมการบริหาร และการบริการสนับสนุน	118	109	7	1	-	-	-	-	1	Administrative and support service activities
ศิลปะ ความบันเทิงและนันทนาการ	170	112	15	14	15	8	2	1	1	Arts, entertainment and recreation
กิจกรรมบริการอื่น ๆ	789	786	3	-	-	-	-	-	-	Other service activities

ที่มา : สำนักอุตสาหกรรม พ.ศ. 2560 (ข้อมูลพื้นฐาน) จังหวัด อ่างทองเจริญ สำนักงานสถิติแห่งชาติ กระทรวงดิจิทัลเพื่อเศรษฐกิจและสังคม

Source : The 2017 Industrial Census (Basic Information), Annat Charoen Province, National Statistical Office, Ministry of Digital Economy and Society.

ตาราง 14 จำนวนคนทำงานในสถานประกอบการ จำแนกตามขนาดของสถานประกอบการ (จำนวนคนทำงาน) และกิจกรรมทางเศรษฐกิจ
 TABLE 14 NUMBER OF PERSONS ENGAGED IN ESTABLISHMENTS BY SIZE OF ESTABLISHMENT (NUMBER OF PERSONS ENGAGED) AND ECONOMIC ACTIVITY

กิจกรรมทางเศรษฐกิจ	จำนวน คนทำงาน Number of persons engaged	ขนาดของสถานประกอบการ (จำนวนคนทำงาน) Size of establishment (Number of persons engaged)								Economic activity	
		1 - 5	6 - 10	11 - 15	16 - 20	21 - 25	26 - 30	31 - 50	> 50		
		รวม	19,149	3,128	1,695	1,228	910	754	1,577		1,649
การผลิต	10,062	5,140	1,044	677	569	502	547	946	637	637	Manufacturing
การจัดการและการบำบัดน้ำเสีย ของเสียและสิ่งปฏิกูล	732	148	23	15	16	47	60	138	285	285	Sewerage, waste management and remediation activities
การก่อสร้าง	924	371	343	125	16	-	-	69	-	-	Construction
การขายส่งและการขายปลีก การซ่อมแซมยานยนต์ และจักรยานยนต์	2,112	1,354	248	88	71	-	-	147	204	204	Wholesale and retail trade; repair of motor vehicles and motorcycles
การขายส่ง	1,256	662	207	154	18	45	-	113	57	57	Wholesale trade
การขายปลีก	8,762	7,050	713	317	210	89	57	68	258	258	Retail trade
การขนส่งทางบก สถานที่เก็บสินค้า	496	442	33	-	-	21	-	-	-	-	Land transport and storage
ที่พักแรม	358	216	75	37	-	-	30	-	-	-	Accommodation
บริการอาหารและเครื่องดื่ม	2,355	1,996	201	37	49	21	-	31	-	-	Food and beverage service activities
ข้อมูลข่าวสารและการสื่อสาร	96	96	-	-	-	-	-	-	-	-	Information and communication
กิจกรรมอสังหาริมทรัพย์	204	172	21	11	-	-	-	-	-	-	Real estate activities
กิจกรรมทางวิชาชีพ วิทยาศาสตร์และเทคโนโลยี	188	129	34	25	-	-	-	-	-	-	Professional, scientific and technical activities
กิจกรรมการบริหาร และการบริการสนับสนุน	299	206	48	12	-	-	-	33	-	-	Administrative and support service activities
ศิลปะ ความบันเทิงและนันทนาการ	1,294	217	116	197	279	185	60	32	208	208	Arts, entertainment and recreation
กิจกรรมบริการอื่น ๆ	972	950	22	-	-	-	-	-	-	-	Other service activities

ที่มา : สำนักข้อมูลสถิติกรม พ.ศ. 2560 (ข้อมูลพื้นฐาน) จังหวัด อ่างทองเจริญ สำนักงานสถิติแห่งชาติ กระทรวงดิจิทัลเพื่อเศรษฐกิจและสังคม

Source : The 2017 Industrial Census (Basic Information), Amnat Charoen Province, National Statistical Office, Ministry of Digital Economy and Society.

ตาราง 15 จำนวนสถานประกอบการ จำนวนคนงาน ขนาดของสถานประกอบการ (จำนวนลูกจ้าง) และกิจกรรมทางเศรษฐกิจ
TABLE 15 NUMBER OF ESTABLISHMENTS BY SIZE OF ESTABLISHMENT (NUMBER OF EMPLOYEES) AND ECONOMIC ACTIVITY

กิจกรรมทางเศรษฐกิจ	จำนวน สถานประกอบการ Number of establishments	ขนาดของสถานประกอบการ (จำนวนลูกจ้าง) Size of establishment (Number of employees)										Economic activity
		ไม่										
		1 - 5	6 - 10	11 - 15	16 - 20	21 - 25	26 - 30	31 - 50	> 50	No		
รวม	11,568	1,538	254	91	71	26	30	32	19	9,507	Total	
การผลิต	3,491	294	100	33	36	15	18	21	9	2,965	Manufacturing	
การจัดการและกำจัดน้ำเสีย ของเสียและสิ่งปฏิกูล	82	36	1	2	-	2	2	3	3	33	Sewerage, waste management and remediation activities	
การก่อสร้าง	198	91	35	1	-	-	1	1	-	69	Construction	
การขายส่งและการขายปลีก การซ่อมแซมยานยนต์ และจักรยานยนต์	876	189	21	6	4	-	-	4	2	650	Wholesale and retail trade; repair of motor vehicles and motorcycles	
การขายส่ง	293	111	19	6	2	1	2	1	1	150	Wholesale trade	
การขายปลีก	3,782	407	42	21	11	3	2	1	1	3,294	Retail trade	
การขนส่งทางบก สถานีที่เก็บสินค้า	347	29	1	-	1	-	-	-	-	316	Land transport and storage	
ที่พักแรม	93	45	6	1	-	-	1	-	-	40	Accommodation	
บริการอาหารและเครื่องดื่ม	1,088	183	12	3	-	1	1	-	-	888	Food and beverage service activities	
ข้อมูลข่าวสารและการสื่อสาร	48	14	-	-	-	-	-	-	-	34	Information and communication	
กิจกรรมอสังหาริมทรัพย์	125	17	1	1	-	-	-	-	-	106	Real estate activities	
กิจกรรมทางวิชาชีพ วิทยาศาสตร์และเทคโนโลยี	68	23	4	1	-	-	-	-	-	40	Professional, scientific and technical activities	
กิจกรรมการบริหาร และการบริการสนับสนุน	118	27	2	1	-	-	-	1	-	87	Administrative and support service activities	
ศิลปะ ความบันเทิงและนันทนาการ	170	27	9	15	17	4	3	-	3	92	Arts, entertainment and recreation	
กิจกรรมบริการอื่น ๆ	789	45	1	-	-	-	-	-	-	743	Other service activities	

ที่มา : สำนวนอุตสาหกรรม พ.ศ. 2560 (ข้อมูลพื้นฐาน) จังหวัด อำนาจเจริญ สำนักงานสถิติแห่งชาติ กระทรวงดิจิทัลเพื่อเศรษฐกิจและสังคม

Source : The 2017 Industrial Census (Basic Information), Amnat Charoen Province, National Statistical Office, Ministry of Digital Economy and Society.

ตาราง 16 จำนวนลูกจ้างในสถานประกอบการ จำแนกตามขนาดของสถานประกอบการ (จำนวนคนทำงาน) และกิจกรรมทางเศรษฐกิจ
 TABLE 16 NUMBER OF EMPLOYEES IN ESTABLISHMENTS BY SIZE OF ESTABLISHMENT (NUMBER OF PERSONS ENGAGED) AND ECONOMIC ACTIVITY

กิจกรรมทางเศรษฐกิจ	จำนวน ลูกจ้าง Number of employees	ขนาดของสถานประกอบการ (จำนวนคนทำงาน) Size of establishment (Number of persons engaged)								Economic activity
		1 - 5	6 - 10	11 - 15	16 - 20	21 - 25	26 - 30	31 - 50	> 50	
		รวม	2,512	2,348	1,530	1,146	858	723	1,492	
การผลิต	4,984	470	816	611	539	477	524	915	632	Manufacturing
การจัดการและการบำบัดน้ำเสีย ของเสียและสิ่งปฏิกูล	615	47	19	14	15	45	58	135	282	Sewerage, waste management and remediation activities
การก่อสร้าง	624	165	272	105	15	-	-	67	-	Construction
การขายส่งและการขายปลีก การซ่อมแซมยานยนต์ และจักรยานยนต์	1,012	318	194	81	71	-	-	144	204	Wholesale and retail trade; repair of motor vehicles and motorcycles
การขายส่ง	717	201	162	136	16	43	-	105	54	Wholesale trade
การขายปลีก	2,028	627	488	297	187	83	54	34	258	Retail trade
การขนส่งทางบก สถานที่เก็บสินค้า	89	47	22	-	-	20	-	-	-	Land transport and storage
ที่พักแรม	201	81	57	34	-	-	29	-	-	Accommodation
บริการอาหารและเครื่องดื่ม	574	300	150	33	40	21	-	30	-	Food and beverage service activities
ข้อมูลข่าวสารและการสื่อสาร	23	23	-	-	-	-	-	-	-	Information and communication
กิจกรรมอสังหาริมทรัพย์	46	20	15	11	-	-	-	-	-	Real estate activities
กิจกรรมทางวิชาชีพ วิทยาศาสตร์และเทคโนโลยี	90	44	29	17	-	-	-	-	-	Professional, scientific and technical activities
กิจกรรมการบริหาร และการบริการสนับสนุน	118	45	30	11	-	-	-	32	-	Administrative and support service activities
ศิลปะ ความบันเทิงและนันทนาการ	1,034	52	81	180	263	169	58	30	201	Arts, entertainment and recreation
กิจกรรมบริการอื่น ๆ	85	72	13	-	-	-	-	-	-	Other service activities

ที่มา : สำนักข้อมูลสถิติกรุงเทพมหานคร สำนักงานสถิติแห่งชาติ กระทรวงดิจิทัลเพื่อเศรษฐกิจและสังคม
 Source : The 2017 Industrial Census (Basic Information), Amnat Charoen Province, National Statistical Office, Ministry of Digital Economy and Society.

ตาราง 17 จำนวนของสถานประกอบการ จำนวนตามระยะเวลาการดำเนินงาน และกิจกรรมทางเศรษฐกิจ
TABLE 17 NUMBER OF ESTABLISHMENTS BY PERIOD OF OPERATION AND ECONOMIC ACTIVITY

กิจกรรมทางเศรษฐกิจ	จำนวน สถานประกอบการ Number of establishments	ระยะเวลาการดำเนินงาน (ปี) Period of operation (Year)					Economic activity
		< 5	5 - 9	10 - 19	20 - 29	≥ 30	
รวม	11,568	3,948	2,467	3,312	1,316	525	Total
การผลิต	3,491	711	646	1,286	606	242	Manufacturing
การจัดการและการบำบัดน้ำเสีย ของเสียและสิ่งปฏิกูล	82	31	23	19	7	2	Sewerage, waste management and remediation activities
การก่อสร้าง	198	51	53	65	23	6	Construction
การขายส่งและการขายปลีก การซ่อมแซมยานยนต์ และจักรยานยนต์	876	304	186	260	96	30	Wholesale and retail trade; repair of motor vehicles and motorcycles
การขายส่ง	293	117	68	76	24	8	Wholesale trade
การขายปลีก	3,782	1,435	836	968	365	178	Retail trade
การขนส่งทางบก สถานีเก็บสินค้า	347	100	86	113	40	8	Land transport and storage
ที่พักแรม	93	36	37	17	3	-	Accommodation
บริการอาหารและเครื่องดื่ม	1,088	602	229	173	62	22	Food and beverage service activities
ข้อมูลข่าวสารและการสื่อสาร	48	15	16	17	-	-	Information and communication
กิจกรรมอสังหาริมทรัพย์	125	38	52	30	4	1	Real estate activities
กิจกรรมทางวิชาชีพ วิทยาศาสตร์และเทคโนโลยี	68	15	18	19	13	3	Professional, scientific and technical activities
กิจกรรมการบริหาร และการบริการสนับสนุน	118	48	28	34	6	2	Administrative and support service activities
ศิลปะ ความบันเทิงและนันทนาการ	170	79	31	46	13	1	Arts, entertainment and recreation
กิจกรรมบริการอื่น ๆ	789	366	158	189	54	22	Other service activities

ที่มา : สำนักข้อมูลสถิติกรม พ.ศ. 2560 (ข้อมูลพื้นฐาน) จังหวัด อำนาจเจริญ สำนักงานสถิติแห่งชาติ กระทรวงดิจิทัลเพื่อเศรษฐกิจและสังคม

Source : The 2017 Industrial Census (Basic Information), Amnat Charoen Province, National Statistical Office, Ministry of Digital Economy and Society.

ตาราง 18 จำนวนสถานประกอบการ จำแนกตามการมีการใช้เทคโนโลยีสารสนเทศและการสื่อสาร และกิจกรรมทางเศรษฐกิจ
TABLE 18 NUMBER OF ESTABLISHMENTS BY THE USE OF INFORMATION AND COMMUNICATION TECHNOLOGY AND ECONOMIC ACTIVITY

กิจกรรมทางเศรษฐกิจ	จำนวน สถานประกอบการ Number of establishments	การมีคอมพิวเตอร์			การใช้คอมพิวเตอร์			การมีโทรศัพท์มือถือและการสื่อสาร / The use of information and communication technology			การขายสินค้าหรือบริการผ่านทางอินเทอร์เน็ต			การขายสินค้าหรือบริการผ่านทางอินเทอร์เน็ต		Economic activity
		ใช้ / Use		ไม่ใช้	ใช้		ไม่ใช้	ขายผ่านทางเว็บไซต์		ขายผ่านทาง	Social Network		No			
		ที่สถาน ตนเอง	ที่อื่น	None	Yes	No	ขายผ่านตลาดกลาง	อินเทอร์เน็ต	e-Marketplace	ขายผ่านทาง	ไม่มี					
	Use own establishment	Use other place	Use computer	Use internet	Use internet	Sale through own website	Sale through other website	Sales of goods via internet	Sales of goods via internet	Sales of goods via internet	Sales of goods via internet	Sales of goods via internet	Sales of goods via internet			
รวม	11,568	580	10,978	517	11,051	26	6	17	30	11,502	Total					
การผลิต	3,491	56	3,434	49	3,442	-	4	7	11	3,477	Manufacturing					
การจัดการและการบำบัดน้ำเสีย ของเสียและสิ่งมีค่า	82	-	82	-	82	-	-	-	-	82	Sewerage, waste management and remediation activities					
การก่อสร้าง	198	8	190	6	192	-	-	2	-	196	Construction					
การขายส่งและการขายปลีก การซ่อมแซมยานยนต์ และจักรยานยนต์	876	52	824	43	833	6	1	1	3	867	Wholesale and retail trade; repair of motor vehicles and motorcycles					
การขายส่ง	293	41	249	34	259	2	-	1	1	290	Wholesale trade					
การขายปลีก	3,782	157	3,623	124	3,658	9	-	1	4	3,769	Retail trade					
การขนส่งทางบก สถานีเก็บสินค้า	347	2	344	3	344	-	-	-	-	347	Land transport and storage					
ที่พักแรม	93	47	46	48	45	-	-	1	4	86	Accommodation					
บริการอาหารและเครื่องดื่ม	1,088	25	1,061	28	1,060	2	-	2	1	1,083	Food and beverage service activities					
ข้อมูลข่าวสารและการสื่อสาร	48	37	11	36	12	-	-	-	2	46	Information and communication					
กิจกรรมอสังหาริมทรัพย์	125	3	122	9	116	-	-	-	2	123	Real estate activities					
กิจกรรมทางวิชาชีพ วิทยาศาสตร์และเทคโนโลยี	68	44	24	34	34	-	-	-	-	68	Professional, scientific and technical activities					
กิจกรรมการบริหาร และการบริการสนับสนุน	118	37	81	34	84	4	1	1	1	112	Administrative and support service activities					
ศิลปะ ความบันเทิงและนันทนาการ	170	61	109	59	111	-	-	1	1	168	Arts, entertainment and recreation					
กิจกรรมบริการอื่น ๆ	789	10	778	10	779	1	-	-	-	788	Other service activities					

ที่มา : สำมะโนอุตสาหกรรม พ.ศ. 2560 (ข้อมูลพื้นฐาน) จังหวัด อำนาจเจริญ สำนักงานสถิติแห่งชาติ กระทรวงดิจิทัลเพื่อเศรษฐกิจและสังคม

Source : The 2017 Industrial Census (Basic Information), Amnat Charoen Province, National Statistical Office, Ministry of Digital Economy and Society.