

**รายงานสำมะโน  
ธุรกิจทางการค้าและธุรกิจทางการบริการ พ.ศ. 2545  
(ข้อมูลพื้นฐาน พ.ศ. 2545 : ในเขตเทศบาล)  
จังหวัด เพชรบุรี**

**REPORT OF  
THE 2002 BUSINESS TRADE AND SERVICES CENSUS  
(BASIC INFORMATION, 2002 : MUNICIPAL AREA)  
CHANGWAT PHETCHABURI**



E1011F450000P15B1

**สำนักงานสถิติแห่งชาติ**  
NATIONAL STATISTIC OFFICE



**สำนักนายกรัฐมนตรี**  
OFFICE OF THE PRIME MINISTER

ISBN 974-060-654-7

**รายงานสำมะโน  
ธุรกิจทางการค้าและธุรกิจทางการบริการ พ.ศ. 2545  
(ข้อมูลพื้นฐาน พ.ศ. 2545 : ในเขตเทศบาล)  
จังหวัด เพชรบุรี**

**REPORT OF  
THE 2002 BUSINESS TRADE AND SERVICES CENSUS  
(BASIC INFORMATION, 2002 : MUNICIPAL AREA)  
CHANGWAT PHETCHABURI**

สำนักงานสถิติแห่งชาติ  
NATIONAL STATISTIC OFFICE



สำนักนายกรัฐมนตรี  
OFFICE OF THE PRIME MINISTER

## สารบัญ

	หน้า
คำนำ	
แผนภูมิ	
บทที่ 1	บทนำ
	1.1 ความเป็นมา -1-
	1.2 วัตถุประสงค์ -1-
	1.3 รายการข้อมูล -2-
	1.4 ขอบข่ายและผู้รวม -2-
	1.5 คาบเวลาอ้างอิง -2-
	1.6 แนวคิดและคำนิยาม -3-
	1.7 วิธีการเก็บรวบรวมข้อมูล -10-
	1.8 การประมวลผลข้อมูล -10-
	1.9 การเสนอผลและจัดทำรายงานผล -10-
บทที่ 2	สรุปข้อมูลที่สำคัญ
	2.1 จำนวนสถานประกอบการ -11-
	2.2 กิจกรรมทางเศรษฐกิจ -11-
	2.3 ขนาดของสถานประกอบการ -12-
	2.4 รูปแบบการจัดตั้งตามกฎหมาย -12-
	2.5 รูปแบบการจัดตั้งทางเศรษฐกิจ -13-
	2.6 สัดส่วนของการร่วมลงทุนหรือถือหุ้นจากต่างประเทศ -13-
	2.7 ชั้นของรายรับ -14-
	2.8 เทคโนโลยีสารสนเทศและการสื่อสารของสถานประกอบการ -15-
ตารางสถิติ	

เผยแพร่โดย กองคลังข้อมูลและสารสนเทศสถิติ  
สำนักงานสถิติแห่งชาติ  
ถนนพหลโยธิน เขตป้อมปราบศัตรูพ่าย กทม. 10100  
โทร. 0 2281 0333 ต่อ 1208 - 1211, 1213  
โทรสาร 0 2281 3814  
ไปรษณีย์อิเล็กทรอนิกส์ binfopub@nso.go.th

หรือ สำนักสถิติจังหวัดเพชรบุรี  
ศาลากลางจังหวัด ยี่เมือง จ.เพชรบุรี 76000  
โทร. 032 425300 โทรสาร. 032 424104

ปีที่พิมพ์ 2545

**Distributed by** Statistical Data Bank and Information Dissemination Division,  
National Statistical Office,  
Lam Luang Rd., Bangkok 10100, THAILAND  
Tel. 0 2281 0333 ext. 1208 - 1211, 1213  
Fax : 0 2281 3814  
E-mail : binfopub@nso.go.th  
<http://www.nso.go.th>

**or** Phetchaburi Provincial Statistical Office  
Town Hall of Phetchaburi, Phetchaburi 76000, THAILAND  
Tel. 032-425300 Fax. 032-424014

**Published** 2002

**ISBN** 974-060-654-7

หน่วยงานเจ้าของเรื่อง **Division-in-Charge**  
สำนักงานสถิติจังหวัดเพชรบุรี  
Phetchaburi Provincial Statistical Office  
โทรศัพท์ Tel. 032-425300  
โทรสาร Fax : 032-424104  
ไปรษณีย์อิเล็กทรอนิกส์ E-mail : phetburi@nso.go.th



## คำนำ

จากการที่ประเทศไทยประสบภาวะวิกฤตเศรษฐกิจตั้งแต่ปี 2540 เป็นต้นมา มีผลทำให้สถานการณ์ทางเศรษฐกิจของประเทศเปลี่ยนแปลงไป โดยเฉพาะโครงการดำเนินการด้านธุรกิจทางการค้าและธุรกิจทางการบริการ มีธุรกิจใหม่ๆ เกิดขึ้นเป็นจำนวนมาก ในขณะที่ธุรกิจบางประเภทต้องปิดตัวลงตามสภาพของธุรกิจในปัจจุบัน โดยเฉพาะอย่างยิ่งธุรกิจขนาดกลางและขนาดย่อมเข้ามามีบทบาทต่อการพัฒนาและฟื้นฟูสภาพเศรษฐกิจของประเทศเป็นอย่างมาก

เพื่อให้รัฐบาลในฐานะเป็นผู้ดูแล และกำหนดนโยบายเศรษฐกิจของประเทศมีข้อมูลพื้นฐานที่ครบถ้วน ทันสมัย สามารถใช้เป็นตัวชี้วัดสถานะเศรษฐกิจพื้นฐานในประเทศได้ สำนักงานสถิติแห่งชาติในฐานะหน่วยงานที่รับผิดชอบในการจัดเก็บข้อมูลทั้งทางด้านเศรษฐกิจ และสังคมของประเทศ จึงได้จัดทำสำมะโนธุรกิจทางการค้าและธุรกิจทางการบริการ พ.ศ. 2545 ขึ้น ซึ่งนับเป็นการจัดทำครั้งที่ 3

ในการจัดทำสำมะโนธุรกิจทางการค้าและธุรกิจทางการบริการ พ.ศ. 2545 นี้ ทำการเก็บรวบรวมข้อมูลของสถานประกอบการที่มีคนทำงานตั้งแต่ 1 คนขึ้นไป ที่ประกอบธุรกิจการค้าส่ง การค้าปลีก การบริการ การผลิต การก่อสร้าง และการขนส่งทางบก ที่มีสถานที่ตั้งอยู่นอกเขตเทศบาล เฉพาะที่มีรูปแบบการบริหารงานเป็นองค์การบริหารส่วนตำบล (อบต.) ในกรุงเทพมหานคร เมืองพัทยา และเขตเทศบาล ทั่วประเทศ

รายงานฉบับนี้ เป็นรายงานผลการปฏิบัติงานเก็บรวบรวมข้อมูลพื้นฐานของสถานประกอบการ ในปี 2545 ของจังหวัดเพชรบุรี ข้อมูลที่นำเสนอในรายงานฉบับนี้เป็นข้อมูลของสถานประกอบการทุกประเภทที่มีคนทำงานตั้งแต่ 1 คนขึ้นไป เฉพาะที่ตั้งอยู่ในเขตเทศบาล โดยจำแนกข้อมูลตามกิจกรรมทางเศรษฐกิจตามการจัดประเภทอุตสาหกรรมตามกิจกรรมทางเศรษฐกิจทุกประเภท ตามมาตรฐานสากล (International Standard Industrial Classification of All Economic Activities : ISIC Rev.3)

สำนักงานสถิติแห่งชาติ ใคร่ขอขอบคุณผู้ประกอบการและผู้เกี่ยวข้องทุกฝ่ายที่ได้ให้ความร่วมมือในการให้ข้อมูล ซึ่งเป็นผลให้การปฏิบัติงานครั้งนี้สำเร็จลุล่วงไปด้วยดี

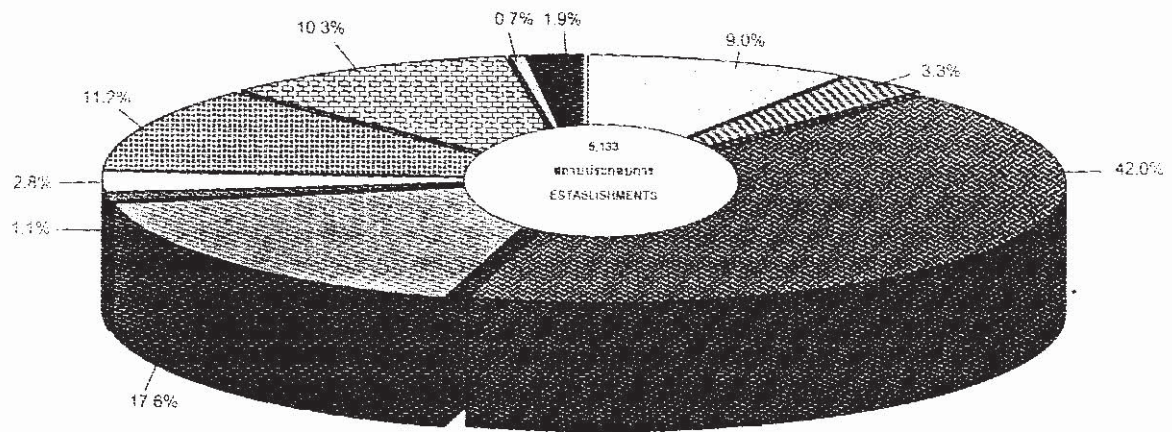
สำนักงานสถิติจังหวัดเพชรบุรี

สำนักงานสถิติแห่งชาติ

สำนักนายกรัฐมนตรี

แผนภูมิ 1 ร้อยละของสถานประกอบการ จำแนกตามกิจกรรมทางเศรษฐกิจ

FIGURE 1 PERCENTAGE OF ESTABLISHMENTS BY ECONOMIC ACTIVITY



- การขาย การบำรุงรักษาและการซ่อมแซมยานยนต์ และรถจักรยานยนต์ รวมทั้งการขายปลีกน้ำมันเชื้อเพลิง รถยนต์  
Sale, maintenance and repair of motor vehicles and motorcycles, retails sale of automotive fuel
- การขายส่ง และการค้าเพื่อค้าขายหน้า ยกเว้นยานยนต์ และรถจักรยานยนต์  
Wholesale trade and commission trade, except of motor vehicles and motorcycles
- การค้าปลีก ยกเว้น ยานยนต์และรถจักรยานยนต์ รวมทั้ง การซ่อมแซมของใช้ส่วนบุคคล และของใช้ในครัวเรือน  
Retail trade, except of motor vehicles and motorcycles; repair of personal and household goods
- โรงแรมและภัตตาคาร  
Hotels and restaurants

- กิจกรรมด้านอสังหาริมทรัพย์  
Real estate activities
- การให้เช่าเครื่องจักรและเครื่องมืออุปกรณ์โดยไม่มีผู้ควบคุม การวิจัยและการพัฒนา และกิจกรรมด้านธุรกิจอื่น ๆ  
Renting of machinery and equipment without operator, Research and development and other business activities
- กิจกรรมนันทนาการ และบริการอื่น ๆ  
Recreational and other service activities
- การผลิต  
Manufacturing
- การก่อสร้าง  
Construction
- การขนส่งทางบก และตัวแทนธุรกิจการท่องเที่ยว  
Other land transport and activities of travel agencies

ที่มา: รายงานสำมะโนในธุรกิจทางการค้าและบริการของประเทศไทย พ.ศ. 2546 (ข้อมูลพื้นฐาน พ.ศ. 2545 - ไนซ์เขตเทศบาล)

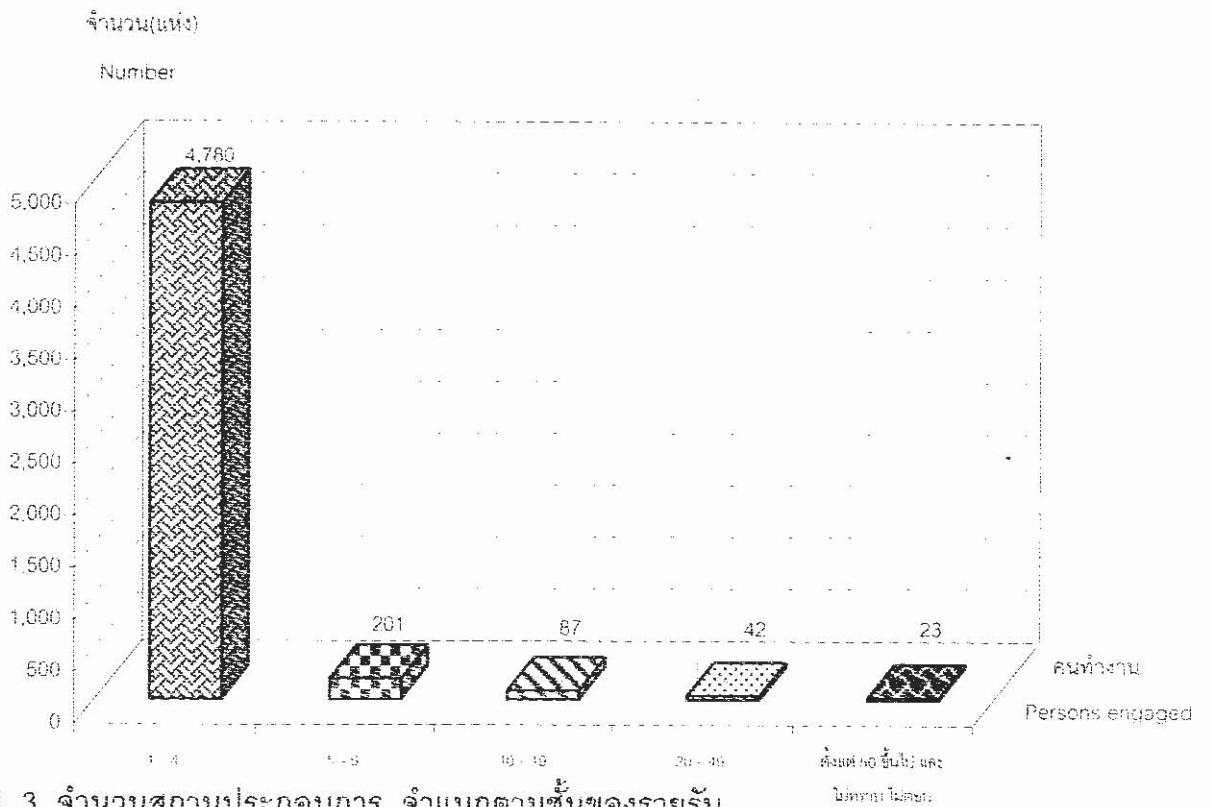
จังหวัดเพชรบุรี สำนักงานสถิติแห่งชาติ สำนักงานยกย่องรัฐมนตรี

Source: Report of the 2002 Business Trade and Services Census (Basic Information, 2002 - Municipal area).

Chiangwat Phetburi, National Statistical Office of the Prime Minister

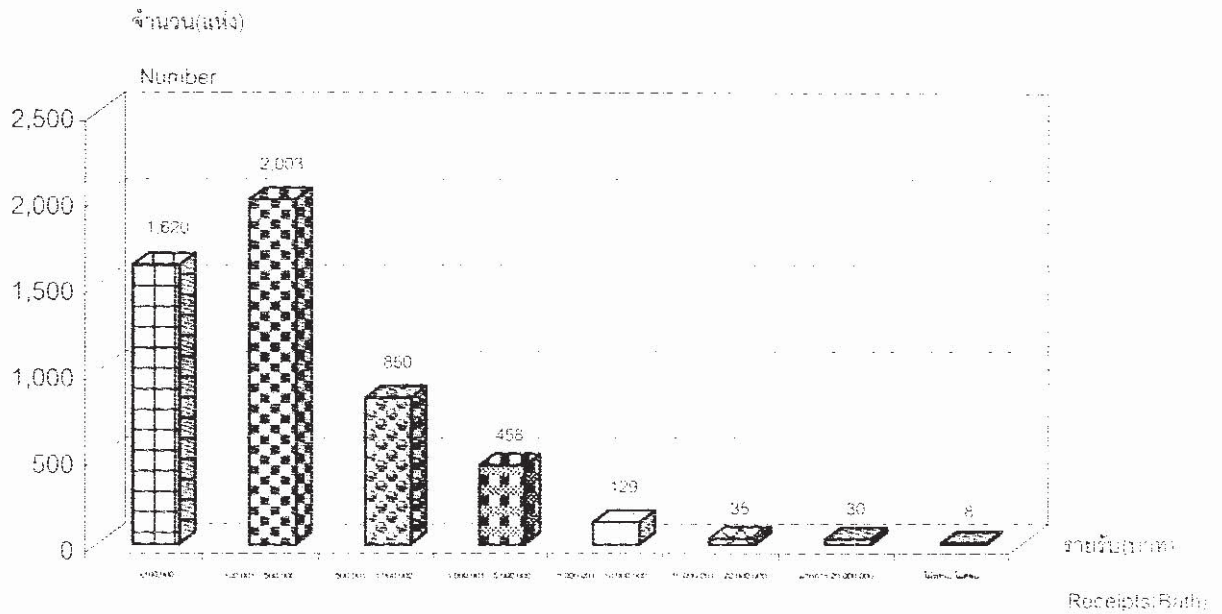
แผนภูมิ 2 จำนวนสถานประกอบการ จำแนกตามจำนวนคนทำงาน

FIGURE 2 NUMBER OF ESTABLISHMENTS BY NUMBER OF PERSONS ENGAGED



แผนภูมิ 3 จำนวนสถานประกอบการ จำแนกตามชั้นของรายรับ

FIGURE 3 NUMBER OF ESTABLISHMENTS BY CLASS OF RECEIPTS



ที่มา : รายงานสำมะโนธุรกิจทางการค้าและธุรกิจทางการบริการ พ.ศ. 2545 (ข้อมูลพื้นฐาน พ.ศ. 2545 : ในเขตเทศบาล จังหวัดเพชรบุรี สำนักงานสถิติแห่งชาติ สำนักงานนายกรัฐมนตรี)

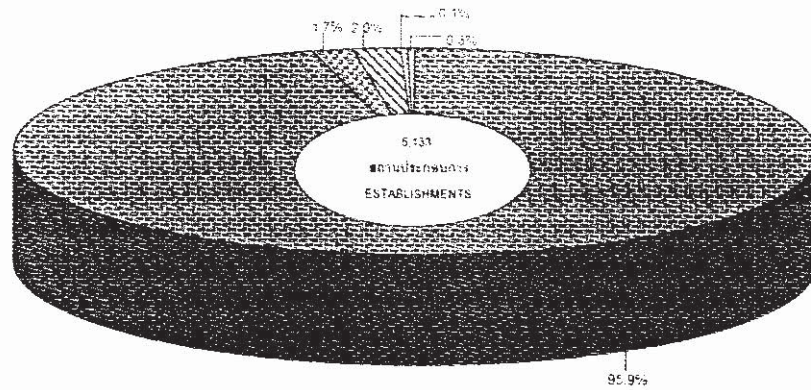
Source : Report of the 2002 Business Trade and Services Census (Basic Information, 2002 :





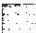
Municipal area), changwat phetburi National Statistical Office, Office of the Prime Minister



แผนภูมิ 4 ร้อยละของสถานประกอบการ จำแนกตามรูปแบบการจัดตั้งตามกฎหมาย

FIGURE 4 PERCENTAGE OF ESTABLISHMENTS BY FORM OF LEGAL ORGANIZATION



-  ส่วนบุคคล  
Individual proprietor
-  ห้างหุ้นส่วนจำกัด ห้างหุ้นส่วนสามัญนิติบุคคล  
Junstic partnership
-  บริษัทจำกัด บริษัทจำกัด (มหาชน)  
Company limited, Public company limited
-  สหกรณ์  
Cooperatives
-  อื่น ๆ  
Others

ที่มา : รายงานสำมะโนธุรกิจทางการค้าและธุรกิจทางการบริการ พ.ศ. 2545 ข้อมูลพื้นฐาน พ.ศ. 2545 (ในเขตเทศบาล  
จังหวัดเพชรบุรี สำนักงานสถิติแห่งชาติ สำนักนายกรัฐมนตรี)

Source : Report of the 2002 Business Trade and Services Census (Basic Information, 2002 - Municipal area).  
Changwat Phetchaburi, National Statistical Office, Office of the Prime Minister

# บทที่ 1

## บทนำ

### 1.1 ความเป็นมา

สำนักงานสถิติแห่งชาติ ได้จัดทำสำมะโนธุรกิจทางการค้าและธุรกิจทางการบริการครั้งแรกในปี 2509 และครั้งที่ 2 ในปี 2531 ตามข้อเสนอแนะขององค์การสหประชาชาติให้มีการจัดทำสำมะโนทุก 10 ปี เพื่อให้มีข้อมูลพื้นฐานที่สำคัญทางด้านธุรกิจทางการค้าและธุรกิจทางการบริการที่ต่อเนื่อง แต่เนื่องจากมีข้อจำกัดทางด้านงบประมาณและบุคลากร สำนักงานสถิติแห่งชาติ จึงได้จัดทำการสำรวจด้วยวิธีเลือกตัวอย่าง ในช่วงเวลาที่ไม่ได้จัดทำสำมะโน และเพื่อให้มีข้อมูลอย่างต่อเนื่อง สำนักงานสถิติแห่งชาติพยายามที่จะจัดทำโครงการสำรวจธุรกิจทางการค้าและธุรกิจทางการบริการเป็นประจำทุกปี

จากการที่สถานการณ์ทางเศรษฐกิจของประเทศในปัจจุบันเปลี่ยนแปลงไปอย่างรวดเร็ว อันเป็นผลกระทบจากการเกิดภาวะวิกฤตเศรษฐกิจตั้งแต่ปี 2540 เป็นต้นมา มีผลทำให้โครงสร้างการค้าและบริการในประเทศเปลี่ยนแปลงไปจากเดิมเป็นอย่างมาก มีธุรกิจประเภทใหม่ๆ เกิดขึ้น โดยเฉพาะธุรกิจขนาดกลางและขนาดย่อม ซึ่งได้เข้ามามีบทบาทต่อการพัฒนาและฟื้นฟูสภาพทางเศรษฐกิจของประเทศเป็นอย่างมากในปัจจุบัน ดังนั้นรัฐบาลจึงจำเป็นต้องมีข้อมูลพื้นฐานที่ทันสมัยและสามารถสะท้อนสถานการณ์ที่เป็นจริงในปัจจุบัน สำหรับใช้ประกอบการพิจารณากำหนดนโยบายในการพัฒนาประเทศ สำนักงานสถิติแห่งชาติ จึงกำหนดให้มีการจัดทำสำมะโนธุรกิจ พ.ศ. 2545 ขึ้น ซึ่งเป็นการจัดทำสำมะโนธุรกิจ ครั้งที่ 3 ของประเทศไทย ในการจัดทำสำมะโนธุรกิจทางการค้าและธุรกิจทางการบริการ พ.ศ. 2545 นี้ ได้ดำเนินการเก็บรวบรวมข้อมูลเป็น 2 ขั้นตอน คือ

#### 1) การเก็บรวบรวมข้อมูลพื้นฐาน (งานนับจุด)

- ปี 2544 ทำการเก็บรวบรวมข้อมูลพื้นฐานของสถานประกอบการที่ตั้งอยู่นอกเขตเทศบาล เฉพาะที่มีรูปแบบการบริหารงานเป็นองค์กรบริหารส่วนตำบล (อบต.) ทั่วประเทศ

- ปี 2545 ทำการเก็บรวบรวมข้อมูลพื้นฐานของสถานประกอบการที่ตั้งอยู่ในกรุงเทพมหานคร เมืองพัทยา และเขตเทศบาลทั่วประเทศ

#### 2) การเก็บรวบรวมข้อมูลรายละเอียด (งานแจกนับ)

- ปี 2545 ทำการเก็บรวบรวมข้อมูลรายละเอียดเกี่ยวกับการดำเนินงาน (แจกนับ) ของสถานประกอบการทุกท้องที่ทั่วประเทศ

### 1.2 วัตถุประสงค์

การเก็บรวบรวมข้อมูลพื้นฐานของสถานประกอบการ พ.ศ. 2545 มีวัตถุประสงค์ ดังนี้

1) เพื่อเก็บรวบรวมข้อมูลจำนวนสถานประกอบการทุกประเภท และการกระจายตัวของสถานประกอบการธุรกิจทางการค้าและธุรกิจทางการบริการ อุตสาหกรรมการผลิต การก่อสร้าง การขนส่งทางบก และตัวแทนธุรกิจการท่องเที่ยว



2) เพื่อทำการคัดเลือกสถานประกอบการที่เข้าข่ายการเก็บรวบรวมข้อมูลรายละเอียดการประกอบธุรกิจของสถานประกอบการในปี 2545 (แฉงนับ)

3) เพื่อนำข้อมูลมาจัดทำกรอบตัวอย่าง (Sampling Frame) เพื่อใช้ในการสำรวจด้านสถานประกอบการ

### 1.3 รายการข้อมูล

รายการข้อมูลที่เก็บรวบรวมมีดังนี้

- ชื่อ ที่ตั้ง และสถานที่ติดต่อของสถานประกอบการ
- จำนวน และประเภทของสถานประกอบการ
- การมีต่างประเทศมาร่วมลงทุนหรือถือหุ้น
- รูปแบบการจัดตั้งตามกฎหมาย และรูปแบบการจัดตั้งตามเศรษฐกิจ
- จำนวนคนทำงาน และจำนวนลูกจ้างของสถานประกอบการ
- ชั้นของรายรับ
- การมีและการใช้เทคโนโลยีสารสนเทศและการสื่อสารของสถานประกอบการ

### 1.4 ขอบข่ายและคุ่มรวม

**ขอบข่าย** ในการเก็บรวบรวมข้อมูลพื้นฐาน พ.ศ. 2545 ได้แก่ กิจกรรมทางเศรษฐกิจตามการจัดประเภทอุตสาหกรรมตามกิจกรรมทางเศรษฐกิจทุกประเภทตามมาตรฐานสากล (International Standard Industrial Classification of All Economic Activities : ISIC Rev.3) ดังนี้

- ธุรกิจทางการค้าและธุรกิจทางการบริการ
- อุตสาหกรรมการผลิต
- การก่อสร้าง
- การขนส่งทางบก และตัวแทนธุรกิจการท่องเที่ยว

**คุ่มรวม** สถานประกอบการทุกประเภท (ยกเว้นแฝงลอย) ที่มีคนทำงานตั้งแต่ 1 คนขึ้นไปที่ตั้งอยู่ในกรุงเทพมหานคร เมืองพัทยา และในเขตเทศบาลทั่วประเทศ

ข้อมูลที่น่าเสนอในรายงานฉบับนี้ เป็นข้อมูลเฉพาะสถานประกอบการทุกประเภทที่มีคนทำงานตั้งแต่ 1 คนขึ้นไป ที่ตั้งอยู่ในเขตเทศบาลของจังหวัด เพชรบุรี เท่านั้น

### 1.5 คาบเวลาอ้างอิง

ข้อมูลเกี่ยวกับจำนวนและลักษณะต่าง ๆ ของสถานประกอบการที่เก็บรวบรวมเป็นข้อมูลของสถานประกอบการที่เปิดดำเนินการในปี 2545

## 1.6 แนวคิดและคำนิยาม

### 1) สถานประกอบการ

หมายถึง สถานที่หรือบางส่วนของสถานที่ที่มีที่ตั้งที่แน่นอนและมีการดำเนินกิจกรรมทางเศรษฐกิจ ไม่ว่ากิจกรรมนั้นจะดำเนินงานโดยบุคคลที่เป็นเจ้าของหรือควบคุมกิจการ โดยนิติบุคคล

### 2) กิจกรรมทางเศรษฐกิจ

การจัดทำสำมะโนธุรกิจทางการค้าและธุรกิจทางการบริการ พ.ศ. 2545 ได้จัดจำแนกสถานประกอบการตามการดำเนินกิจกรรมทางเศรษฐกิจตามมาตรฐานสากล (International Standard Industrial Classification of All Economic Activities : ISIC Rev.3) ดังต่อไปนี้

- การขาย การบำรุงรักษา และการซ่อมแซมยานยนต์ และรถจักรยานยนต์ รวมทั้งการขายปลีกน้ำมันเชื้อเพลิงรถยนต์ ได้แก่

การดำเนินกิจการขายส่งและขายปลีกยานยนต์ รถจักรยานยนต์ และรถเล่นบนหินะทั้งใหม่และที่ใช้แล้ว การบำรุงรักษาและการซ่อมแซม การขายอะไหล่ (ส่วนประกอบ) และชิ้นส่วนอุปกรณ์ (อุปกรณ์ประกอบ) สำหรับยานยนต์ การดำเนินกิจการของตัวแทน หรือนายหน้าที่เกี่ยวข้องกับการจำหน่าย ยานยนต์ การล้าง การขัดเงา และการลากจูงยานยนต์ รวมถึงการขายปลีกน้ำมันเชื้อเพลิงรถยนต์ และผลิตภัณฑ์น้ำมันเครื่อง/น้ำมันหล่อลื่น หรือผลิตภัณฑ์ที่ใช้เป็นตัวให้ความเย็นแก่เครื่องยนต์

- การขายส่งและการค้าเพื่อจำหน่าย ยกเว้นยานยนต์และรถจักรยานยนต์ ได้แก่

- การดำเนินกิจการขาย (เป็นการขายสินค้าที่ไม่มีการเปลี่ยนรูป/ตัดแปลงสินค้า) สินค้าใหม่ และสินค้าที่ใช้แล้วให้แก่ผู้ขายปลีก ผู้ใช้ในงานอุตสาหกรรม ผู้ใช้ในงานพาณิชย์กรรม ผู้ใช้ในงานสถาบัน ผู้ใช้ในงานวิชาชีพ หรือผู้ขายส่งรายอื่นๆ หรือบุคคล/บริษัทที่ทำหน้าที่ตัวแทนหรือนายหน้าซื้อขายสินค้า

- ผู้ขายส่งซึ่งประกอบ จัดแยกขนาดและตัดคุณภาพสินค้าจำนวนมากเป็นประจำ การจัดแบ่งสินค้าออกเป็นส่วนย่อย การบรรจุหีบห่อใหม่ การจัดจำหน่ายสินค้าเป็นลอตย่อย รวมถึงการเก็บสินค้า การเช่าสินค้า การจัดส่งและการจัดวางสินค้า กิจกรรมที่เกี่ยวข้องเนื่องกับการส่งเสริมการขาย ให้แก่ลูกค้า และการออกแบบตลาดคิดสินค้า

- การขายปลีก ยกเว้นยานยนต์ และรถจักรยานยนต์ รวมทั้งการซ่อมแซมของใช้ส่วนบุคคล และของใช้ในครัวเรือน ได้แก่

- การดำเนินกิจการขาย (เป็นการขายสินค้าที่ไม่มีการเปลี่ยนรูป/ตัดแปลงสินค้า) สินค้าใหม่และสินค้าที่ใช้แล้วให้แก่ประชาชนทั่วไป เพื่อการบริโภคหรือการใช้ประโยชน์เฉพาะส่วนบุคคล หรือในครัวเรือน

- การซ่อมและการติดตั้งของใช้ส่วนบุคคลและของใช้ในครัวเรือน

- **โรงแรมและภัตตาคาร** ได้แก่

- การดำเนินกิจการเกี่ยวกับการจัดหาที่พักชั่วคราว ค่ายพัก และสิ่งอำนวยความสะดวกในค่ายพักให้แก่ประชาชนทั่วไป เช่น โรงแรม โมเต็ล หอพักในสถานศึกษา ห้องพักภายในบ้าน เกสต์เฮาส์ ที่พักแรมเยาวชน ที่พักชั่วคราว เป็นต้น

- การขายอาหารและเครื่องดื่มที่จัดเตรียมไว้พร้อมที่จะบริโภคได้ทันทีในสถานที่ต่างๆ เช่น ภัตตาคาร คาเฟ่ สถานที่บริการขายอาหารกลางวัน และร้านขายเครื่องดื่ม เป็นต้น

- **กิจกรรมด้านอสังหาริมทรัพย์** ได้แก่

- การซื้อ การขาย การให้เช่า และการดำเนินการเกี่ยวกับอสังหาริมทรัพย์ที่เป็นเจ้าของหรือเช่าจากผู้อื่น เช่น อาคารห้องชุดและที่อยู่อาศัย อาคารซึ่งไม่ใช่ที่อยู่อาศัย การพัฒนาและการจัดสรรอสังหาริมทรัพย์ เป็นต้น รวมทั้งการพัฒนาและการขายที่ดินและอุทยาน การดำเนินการเกี่ยวกับห้องชุดและที่อยู่อาศัยเคลื่อนที่ได้

- การซื้อ การขาย การให้เช่า การจัดการและการประเมินราคาอสังหาริมทรัพย์ โดยได้รับค่าธรรมเนียมตอบแทนหรือโดยการทำสัญญา

- **กิจกรรมด้านคอมพิวเตอร์และกิจกรรมที่เกี่ยวข้อง** ได้แก่

- การให้คำปรึกษาเกี่ยวกับชนิดและลักษณะการใช้งานของฮาร์ดแวร์ ที่มีหรือไม่มีซอฟต์แวร์ ระบบงานประยุกต์

- การให้คำปรึกษาเกี่ยวกับการวิเคราะห์ ความต้องการและปัญหาของผู้ใช้ และวิธีการแก้ไขปัญหาที่ดีที่สุด

- กิจกรรมที่เกี่ยวกับการวิเคราะห์ การออกแบบ และการเขียนโปรแกรมของระบบงานที่พร้อมจะใช้งานได้ โดยทั่วไปเป็นการวิเคราะห์ความต้องการและปัญหาของผู้ใช้ การให้คำปรึกษา วิธีการแก้ปัญหาที่ประหยัดที่สุด พร้อมทั้งจัดสร้างซอฟต์แวร์ที่จำเป็นต้องใช้ เพื่อให้เกิดผลสัมฤทธิ์ ตามแนวทางการแก้ปัญหานั้น รวมทั้งการเขียนโปรแกรมตามความต้องการของผู้ใช้

- กิจกรรมที่เกี่ยวข้องกับการพัฒนา การผลิต การจัดหา และจัดทำเอกสารประกอบการใช้ซอฟต์แวร์ ซึ่งเขียนขึ้นตามความต้องการของผู้ใช้เฉพาะราย และเป็นคำสั่งง่าย ๆ และซอฟต์แวร์สำเร็จรูป

- การประมวลผล หรือการจัดทำตารางประมวลผลข้อมูลทุกชนิด ซึ่งประกอบด้วย การประมวลผลและการเตรียมรายงานที่สมบูรณ์ จากข้อมูลของลูกค้า ซึ่งรวมถึงงานเฉพาะทาง เช่น การบันทึกข้อมูลหรือการเตรียมข้อมูลด้วยวิธีอื่น การแปลงข้อมูล เช่น จากบัตรไปเป็นเทป การรู้จำอักขระจากภาพ (optical character recognition) เป็นต้น ซึ่งอาจจะดำเนินการ โดยการให้บริการโดยตรง หรือโดยผ่านระบบเครือข่าย โดยการใช้โปรแกรมของลูกค้า หรือโปรแกรมที่มีกรรมสิทธิ์เฉพาะ รวมทั้งการจัดการบริการรายชั่วโมงหรือการแบ่งกันใช้เวลา (time-share) การจัดการและการดำเนินการที่เกี่ยวกับสิ่งอำนวยความสะดวกในการประมวลผลข้อมูลในขั้นตอนที่ต่อเนื่อง

- การให้เช่าเครื่องจักรและเครื่องอุปกรณ์โดยไม่มีผู้ควบคุม การวิจัย และการพัฒนา และกิจกรรมด้านธุรกิจอื่น ๆ ได้แก่



- การให้เช่าเครื่องอุปกรณ์การขนส่ง เครื่องจักรและเครื่องอุปกรณ์อื่น ๆ ของใช้ส่วนบุคคลและของใช้ในครัวเรือน

- การวิจัยและการพัฒนา การทดลองทางด้านวิทยาศาสตร์ธรรมชาติ วิศวกรรม สังคมศาสตร์ และมนุษยศาสตร์

- กิจกรรมด้านกฎหมาย การบัญชี การทำบัญชีและการตรวจสอบบัญชี การให้คำปรึกษาด้านภาษี การวิจัยตลาด และการสำรวจความคิดเห็นของประชาชน และการให้คำปรึกษาทางธุรกิจและการจัดการ

- กิจกรรมด้านสถาปัตยกรรม วิศวกรรม และเทคนิคอื่น ๆ

- การโฆษณา

● กิจกรรมนันทนาการ และการบริการอื่น ๆ ได้แก่

- กิจกรรมด้านภาพยนตร์ วิทยุ โทรทัศน์ และการบันเทิงอื่น ๆ

- กิจกรรมของสำนักข่าว

- กิจกรรมห้องสมุด หอจดหมายเหตุ พิพิธภัณฑ์สถาน และกิจกรรมทางวัฒนธรรมอื่น ๆ

- กิจกรรมการกีฬา และนันทนาการอื่น ๆ

- กิจกรรมด้านการบริการอื่นๆ เช่น การบริการซักรีดและซักแห้ง ผลิตภัณฑ์สิ่งทอและขนสัตว์ การแต่งผมและการเสริมสวยอื่น ๆ การทำศพและกิจกรรมที่เกี่ยวข้อง เป็นต้น

● การผลิต

หมายถึง การเปลี่ยนแปลงวัตถุหรือส่วนประกอบของวัตถุในทางกายภาพหรือทางเคมีให้เป็นผลิตภัณฑ์ชนิดใหม่ โดยไม่คำนึงถึงว่างานนั้นทำด้วยเครื่องจักรหรือมือ ทำในโรงงาน ทำในเคหะสถาน หรือผลิตภัณฑ์นั้นจะนำมาขายส่งหรือขายปลีกก็ตาม การประกอบชิ้นส่วนของผลิตภัณฑ์ที่ผลิตขึ้น การดัดแปลงสินค้า รวมทั้งการปรับปรุงใหม่หรือการสร้างขึ้นใหม่

● การก่อสร้าง

หมายถึง กิจกรรมทางเศรษฐกิจที่เกี่ยวข้องกับการก่อสร้างใหม่ การต่อเติม การดัดแปลง การซ่อมแซม และการรื้อทำลายอาคารหรือสิ่งก่อสร้างด้านวิศวกรรม เช่น ถนน สะพาน เขื่อน อุโมงค์ เป็นต้น

อุตสาหกรรมการก่อสร้างประกอบด้วยสถานประกอบการที่ดำเนินกิจการดังต่อไปนี้

- การเตรียมสถานที่ก่อสร้าง เช่น การรื้อถอน ทำลายอาคารเก่า การถมดิน เป็นต้น

- การก่อสร้างอาคาร ; งานวิศวกรรมโยธา เช่น ทางหลวง ถนน สะพาน อุโมงค์

เป็นต้น ซึ่งหมายรวมทั้งการก่อสร้างใหม่ การต่อเติม ดัดแปลง และซ่อมแซมด้วย

- การติดตั้งภายในอาคาร เช่น การวางท่อ การติดตั้งระบบเครื่องปรับอากาศ ระบบสัญญาณเตือนภัย บันไดเลื่อน เป็นต้น

- การสร้างอาคารให้สมบูรณ์ เช่น การติดตั้งกระจก การฉาบปูน การทาสีและตกแต่งอาคาร การคิดผนังและปูพื้นด้วยวัสดุต่างๆ การขัดพื้น เป็นต้น

- การให้เช่าเครื่องอุปกรณ์ที่ใช้ในงานก่อสร้างหรือการรื้อถอน โดยมีผู้ควบคุม เช่น การให้เช่ารถเครนพร้อมคนขับ เป็นต้น

• การขนส่งทางบก และตัวแทนธุรกิจการท่องเที่ยว ได้แก่

- การขนส่งผู้โดยสารทางบกอื่น ๆ ที่มีตารางเวลาและที่ไม่มีตารางเวลา รวมถึง การขนส่งสินค้าทางถนน

- กิจกรรมของตัวแทนธุรกิจการท่องเที่ยว และผู้จำหน่ายเที่ยว รวมทั้งกิจกรรม บริการนักท่องเที่ยว

### 3) รูปแบบการจัดตั้งตามกฎหมาย

#### ส่วนบุคคล

หมายถึง สถานประกอบการที่มีเจ้าของเป็นบุคคลธรรมดาคนเดียวหรือหลายคนรวมกัน และรวมถึงห้างหุ้นส่วนสามัญที่ไม่จดทะเบียนเป็นนิติบุคคลด้วย

#### ห้างหุ้นส่วนจำกัด ห้างหุ้นส่วนสามัญนิติบุคคล

หมายถึง สถานประกอบการที่จัดตั้งขึ้นโดยคณะบุคคลตั้งแต่ 2 คนขึ้นไป รวมทุนกันเพื่อประกอบกิจการ และรับผิดชอบร่วมกันโดยจดทะเบียนถูกต้องตามกฎหมาย

#### บริษัทจำกัด บริษัทจำกัด (มหาชน)

บริษัทจำกัด หมายถึง สถานประกอบการที่จัดตั้งขึ้นโดยผู้ริเริ่มคณะหนึ่ง และได้จดทะเบียนถูกต้องตามกฎหมาย โดยมีผู้ริเริ่มดำเนินการอย่างน้อย 7 คน ขึ้นไป

บริษัทจำกัด (มหาชน) หมายถึง สถานประกอบการที่จัดตั้งขึ้นโดยการจดทะเบียนจัดตั้งบริษัท การควบบริษัท หรือการแปรสภาพบริษัท และวัตถุประสงค์ที่จะขายหุ้นต่อประชาชน โดยมีผู้ริเริ่มดำเนินการตั้งแต่ 15 คนขึ้นไป

#### ส่วนราชการ รัฐวิสาหกิจ

หมายถึง สถานประกอบการที่รัฐบาลเป็นเจ้าของ หรือมีทุนอยู่ด้วยไม่น้อยกว่าร้อยละ 50 ของทุนทั้งหมด รวมถึงสถานประกอบการที่ดำเนินการโดยรัฐบาลด้วย

#### สหกรณ์

หมายถึง สถานประกอบการที่จัดตั้งขึ้นในรูปของสหกรณ์ โดยจดทะเบียนถูกต้องตามกฎหมายว่าด้วยสหกรณ์ โดยมีผู้ก่อตั้งไม่น้อยกว่า 10 คน

#### อื่น ๆ

หมายถึง สถานประกอบการที่จัดตั้งในรูปแบบอื่นๆ นอกจากที่กล่าวข้างต้น เช่น มูลนิธิ สโมสร สมาคม กลุ่มแม่บ้าน ชมรมต่างๆ ร้านค้าสาขิต เป็นต้น



#### 4) รูปแบบการจัดตั้งทางเศรษฐกิจ

##### สำนักงานแห่งเดียว

หมายถึง สถานประกอบการที่ไม่มีหน่วยงานย่อย หรือสาขาอื่นใด และไม่ใช่นหน่วยงานย่อยหรือสาขาของสถานประกอบการอื่น

##### สำนักงานใหญ่

หมายถึง สถานประกอบการที่เป็นเจ้าของ และควบคุมกิจการของสถานประกอบการอื่นที่เป็นสำนักงานสาขาหรือหน่วยงานย่อย

##### สำนักงานสาขา

หมายถึง สถานประกอบการที่เป็นสาขา หรือหน่วยงานย่อยของสถานประกอบการอื่นที่เป็นสำนักงานใหญ่

##### แฟรนไชส์

หมายถึง สถานประกอบการหรือร้านค้าที่ดำเนินธุรกิจแบบแฟรนไชส์ จำแนกออกเป็น 2 ประเภท ได้แก่

(1) แฟรนไชส์ที่เป็นกิจการซึ่งบริษัทแม่ดำเนินการเอง หมายถึง สถานประกอบการหรือร้านค้าที่เป็นสาขาของบริษัทแม่ ที่มีการดำเนินธุรกิจแบบแฟรนไชส์ ซึ่งเป็นธุรกิจที่ดำเนินงานโดยบริษัทแม่ มีใช้ร้านที่ดำเนินการ โดยสมาชิกผู้ซื้อแฟรนไชส์

(2) แฟรนไชส์ที่เป็นกิจการที่ซื้อลิขสิทธิ์มาดำเนินการ หมายถึง สถานประกอบการหรือร้านค้าที่ดำเนินธุรกิจแบบแฟรนไชส์ ซึ่งเป็นธุรกิจที่ต้องซื้อลิขสิทธิ์จากบริษัทแม่มาดำเนินการ

#### 5) คนทำงาน

หมายถึง คนที่ทำงานในสถานประกอบการทั้งที่ได้รับค่าจ้างเงินเดือนและไม่ได้รับเงินเดือนที่สถานประกอบการมีอยู่ตามปกติ รวมทั้งผู้ที่ปกติทำงานอยู่ในสถานประกอบการแห่งนี้ แต่ในวันดังกล่าวไม่ได้มาทำงาน เนื่องจากเจ็บป่วย ลาหยุดพักผ่อน โดยได้รับค่าจ้าง/เงินเดือน ไม่รวมคนงานที่ลางานเป็นระยะเวลานาน เช่น ลาไปรับราชการทหาร เป็นต้น

##### คนทำงานประกอบด้วย

(1) เจ้าของกิจการ/หุ้นส่วน หรือสมาชิกในครอบครัวที่ทำงานให้กับสถานประกอบการ ผู้ที่มาฝึกงานหรือผู้ปฏิบัติงานในสถานประกอบการ ซึ่งมีจำนวนชั่วโมงทำงานไม่ต่ำกว่าสัปดาห์ละ 20 ชั่วโมง โดยเจ้าของหรือผู้ประกอบการอาจให้เงิน อาหาร เครื่องนุ่งห่ม หรือช่วยเหลือเกี่ยวกับอื่น ๆ แต่ไม่ต้องการรับผิดชอบในเรื่องการจ่ายค่าแรงให้ตามกฎหมาย

(2) ลูกจ้าง ได้แก่ ผู้ที่ปฏิบัติงานให้กับสถานประกอบการ โดยได้รับเงินเดือนหรือค่าจ้างเป็นประจำ ตั้งแต่ระดับบริหาร นักวิชาการ เสมียน พนักงานต่าง ๆ เช่น ผู้จัดการ ผู้อำนวยการ ผู้ปฏิบัติงานในห้องทดลอง พนักงานขาย และลูกจ้างที่ทำงานในกรรมวิธีการผลิต เป็นต้น ค่าจ้างที่ได้รับอาจเป็นรายปักษ์ รายสัปดาห์ รายวัน รายชั่วโมง หรือรายชิ้น ก็ได้ นอกจากนี้ยังรวมถึงผู้ที่สถานประกอบการส่งไปประจำที่สถานประกอบการอื่นด้วย เช่น พนักงานรักษาความปลอดภัย คนทำความสะอาด พนักงานขายตามห้างสรรพสินค้า เป็นต้น

คนทำงานไม่รวมคนที่รับงานจากโรงงานไปทำงานที่บ้านแล้วนำมาส่งโรงงานโดยไม่ได้ลงทุนซื้อวัสดุอุปกรณ์ หรือออกค่าใช้จ่ายใด ๆ และไม่รวมคนที่สถานประกอบการจ้างมาทำงานเฉพาะอย่างเป็นประจำคราว เช่น กรรมกรที่จ้างมาขนของ และพนักงานเดินตลาดหรือตัวแทนขายที่ไม่มีเงินเดือนประจำ

## 6) รายรับ

### (1) รายรับของสถานประกอบการธุรกิจทางการค้าและธุรกิจทางการบริการ

หมายถึง จำนวนเงินทั้งสิ้นที่ได้จากการประกอบธุรกิจในรอบปี 2544 เช่น รายรับจากการขายสินค้า รายรับจากการประกอบธุรกิจโรงแรมและภัตตาคาร รายรับจากการให้บริการและค่าขนานหน้าโดยไม่คำนึงถึงเวลาหรือวิธีการชำระเงินจากผู้ซื้อ ทั้งนี้รวมถึงมูลค่าขายจากการให้เช่าซื้อและการขายผ่อนชำระ และการขายสินค้าที่นำไปฝากให้สถานประกอบการอื่นขายด้วย นอกจากนี้ยังหมายถึง รายรับจากการให้เช่าสินทรัพย์ถาวร เงินปันผลรับ ดอกเบี้ยรับ กำไรจากอัตราแลกเปลี่ยนฯ และอื่นๆ ทั้งนี้ไม่รวมค่าขายสินค้าที่สถานประกอบการอื่นนำมาฝากขาย และส่วนลดที่สถานประกอบการลดให้แก่ผู้ซื้อหรือผู้ใช้บริการ

### (2) รายรับของสถานประกอบการอุตสาหกรรมการผลิต

รายรับทั้งสิ้นของสถานประกอบการในรอบปี 2544 ประกอบด้วยรายรับดังต่อไปนี้ คือ

#### 2.1 รายรับจากมูลค่าขายผลผลิต

หมายถึง มูลค่าการจำหน่ายผลิตภัณฑ์ในรอบปี ทั้งที่สถานประกอบการผลิตขึ้นเอง และ/หรือ ที่สถานประกอบการอื่นผลิตให้ โดยสถานประกอบการเป็นผู้จ่ายค่าวัตถุดิบและวัสดุประกอบที่ใช้ในการผลิต และรวมมูลค่าผลผลิตที่สถานประกอบการผลิตเพื่อใช้เองหรือให้คนทำงานเป็นส่วนหนึ่งของค่าตอบแทนแรงงาน ผลผลิตที่จัดส่งให้สำนักงานใหญ่ สำนักงานสาขา หรือ สำนักงานขายของโรงงาน และรายรับจากการขายผลพลอยได้และเศษวัสดุ

#### 2.2 รายรับจากการขายสินค้าที่ซื้อมาจำหน่ายในสภาพเดิม

หมายถึง จำนวนเงินที่สถานประกอบการได้รับจากการขายสินค้าที่ซื้อมาจำหน่ายโดยไม่มีการเปลี่ยนแปลงสภาพ

#### 2.3 รายรับจากการจ้างเหมาทำการผลิตสินค้าให้สถานประกอบการอื่น

หมายถึง จำนวนเงินที่ได้รับจากผู้จ้างในการรับจ้างเหมาทำการผลิตสินค้า โดยผู้จ้างจัดหาวัสดุให้ ถ้าเป็นการรับจ้างเหมาผลิตสินค้าให้สถานประกอบการในเครือเดียวกัน จะคิดค่าบริการในการผลิตตามราคาตลาด หรือคิดจากค่าใช้จ่ายต่าง ๆ ที่เกิดขึ้นจริงในกระบวนการผลิต โดยไม่รวมค่าวัสดุที่ผู้จ้างจัดหามาให้

#### 2.4 รายรับจากการให้บริการ บำรุงรักษา ซ่อมแซมและติดตั้งให้แก่สถานประกอบการอื่น

หมายถึง จำนวนเงินที่สถานประกอบการได้รับจากการให้บริการบำรุงรักษาซ่อมแซมและติดตั้งเครื่องจักรหรือโรงงานให้กับสถานประกอบการอื่นหรือลูกค้า สำหรับค่าบริการในการให้บริการแก่สถานประกอบการอื่นในเครือเดียวกัน ได้คิดมูลค่าการบริการโดยรวมค่าแรงงาน ค่าดำเนินการ และค่าวัสดุที่ใช้ในการให้บริการ

## 2.5 รายรับอื่น ๆ

หมายถึง รายรับอื่น ๆ นอกเหนือจากที่กล่าวแล้วข้างต้น เช่น รายรับจากการขายกากของเสียหรือวัสดุเหลือใช้ของสถานประกอบการ และค่าขายกระแสไฟฟ้า เป็นต้น

### (3) รายรับของสถานประกอบการก่อสร้าง

รายรับทั้งสิ้นจากการประกอบการในรอบปี 2544 ประกอบด้วยรายรับดังต่อไปนี้คือ

#### 3.1 รายรับจากการก่อสร้างอาคาร ; งานวิศวกรรมโยธา

หมายถึง มูลค่าของการก่อสร้างที่สถานประกอบการดำเนินการเอง หรือมูลค่าที่ได้รับจากการจ้างเหมาให้ผู้ประกอบการอื่นดำเนินการ หรือมูลค่ารับเหมาช่วงงานจากผู้ประกอบการอื่น ในรอบปี 2544

#### 3.2 รายรับจากการให้บริการบำรุงรักษาและซ่อมแซมเครื่องจักร

หมายถึง จำนวนเงินที่สถานประกอบการได้รับจากการให้บริการบำรุงรักษา ซ่อมแซมเครื่องจักรให้กับสถานประกอบการอื่น หรือถูกค่าสำหรับค่าบริการในการให้บริการแก่สถานประกอบการอื่นในเครือเดียวกัน คิดมูลค่าการบริการ โดยรวมค่าแรงงาน ค่าดำเนินการ และ ค่าวัสดุที่ใช้ในการให้บริการ

#### 3.3 รายรับอื่น ๆ

หมายถึง รายรับของสถานประกอบการนอกเหนือจากรายรับจากการดำเนินกิจการก่อสร้างทุกประเภท

### (4) รายรับของสถานประกอบการขนส่ง

หมายถึง รายรับทั้งสิ้นจากการประกอบกิจการขนส่งทางบกในรอบปี 2544 ประกอบด้วยรายรับดังต่อไปนี้คือ

4.1 รายรับที่ได้จากการประกอบกิจการขนส่งผู้โดยสาร ซึ่งมีตารางเวลา ได้แก่

- รายรับจากการเป็นผู้ประกอบการรถโดยสารประจำทาง กรณีเป็นรถที่ใช้ในการขนส่งผู้โดยสารเพื่อสินค้าตามเส้นทางที่คณะกรรมการควบคุมการขนส่งทางบกกำหนดขึ้น ซึ่งรายรับจะประกอบด้วย

- รายรับจากค่าโดยสารที่ได้จากการนำรถไปวิ่งรับส่งผู้โดยสารในเส้นทางที่ได้รับอนุญาต

- จากการนำรถไปวิ่งร่วมในเส้นทางที่ผู้อื่นได้รับใบอนุญาต

- รายรับที่เก็บจากผู้ประกอบการร่วมที่นำรถมาวิ่งร่วมในเส้นทางที่ตนได้รับใบอนุญาต

- รายรับจากการเป็นผู้ประกอบการรถโดยสารประจำทางที่มีตารางเวลาประเภทอื่น ๆ เช่น การรับส่งนักเรียน กิจการรถเคเบิ้ลตามแหล่งท่องเที่ยว เป็นต้น



4.2 รายรับที่ได้จากการประกอบกิจการขนส่งผู้โดยสารทางบกที่ไม่มีตารางเวลา หรือค่าจ้างรับเหมาบริการขนส่งผู้โดยสารที่นอกเหนือจากการเดินรถประจำทางในข้อ 4.1 เช่น ขับรถแท็กซี่รับจ้าง ขับรถมอเตอร์ไซด์รับจ้าง บริการรถทัศนจรให้เช่า เป็นต้น

#### 4.3 การขนส่งสินค้า

เป็นรายรับที่ได้จากค่าจ้างที่ได้จากการประกอบกิจการขนส่งสินค้า หรือค่าจ้างเหมาบริการรับจ้างขนส่งสิ่งของ เช่น ขน อีฐ หิน ดิน ทราย ขยะ เป็นต้น

#### (5) รายรับของสถานประกอบการธุรกิจท่องเที่ยว

หมายถึง รายรับทั้งสิ้นของสถานประกอบการในรอบปี 2544 ที่ได้จากการดำเนินธุรกิจการให้บริการเกี่ยวกับการจัดหาข้อมูลการเดินทาง การจัดทัศนจร การจัดหาที่พัก การจัดหาตั๋ว ฯลฯ รวมถึงกิจกรรมบริการนักท่องเที่ยว เช่น มัคคุเทศก์ เป็นต้น

### 1.7 วิธีการเก็บรวบรวมข้อมูล

การเก็บรวบรวมข้อมูลใช้วิธีส่งเจ้าหน้าที่ ซึ่งเป็นข้าราชการและพนักงานของสำนักงานสถิติแห่งชาติออกไปทำการสัมภาษณ์เจ้าของ ผู้ประกอบการ หรือผู้ที่ได้รับมอบหมายให้ตอบข้อมูล ระหว่างเดือนมกราคม - มิถุนายน พ.ศ. 2545

### 1.8 การประมวลผลข้อมูล

การประมวลผลข้อมูลพื้นฐานทุกขั้นตอน รวมถึงจัดทำรายงานผลระดับจังหวัดดำเนินการที่สำนักงานสถิติจังหวัด โดยส่วนกลางให้ความช่วยเหลือทางด้านวิชาการ เช่น การจัดทำโปรแกรมสำหรับการบันทึกข้อมูลและประมวลผลข้อมูล และการจัดทำต้นแบบตารางเสนอผล และรายงานผล เป็นต้น สำหรับข้อมูลพื้นฐานระดับภาคและทั่วประเทศรวมทั้งข้อมูลรายละเอียดเกี่ยวกับการดำเนินกิจการของสถานประกอบการ ทำการประมวลผลและจัดทำรายงานที่สำนักงานสถิติแห่งชาติ

### 1.9 การเสนอผลและจัดทำรายงานผล

การจัดทำรายงานผลสำมะโนฯ ได้จัดทำรายงานผลดังนี้

- 1) รายงานผลระดับจังหวัด จังหวัดละ 1 ฉบับ รวม 76 ฉบับ
- 2) รายงานผลระดับที่วราชอาณาจักร จำนวน 1 ฉบับ ประกอบด้วยข้อมูลของทุกภาค

## บทที่ 2

### สรุปข้อมูลที่สำคัญ

#### 2.1 จำนวนสถานประกอบการ

จากการเก็บรวบรวมข้อมูลในเขตเทศบาลของจังหวัดเพชรบุรี ในปี 2545 พบว่า มีจำนวนสถานประกอบการทั้งสิ้น 5,133 แห่ง ในจำนวนนี้อยู่ในอำเภอเมืองเพชรบุรีมากที่สุดคือมีจำนวน 1,854 แห่ง หรือประมาณร้อยละ 36.1 รองลงมาอยู่ในอำเภอชะอำ จำนวน 1,381 แห่ง หรือร้อยละ 26.9 อยู่ในอำเภอท่ายาง จำนวน 1,030 แห่ง หรือร้อยละ 20.1 ที่เหลือกระจายอยู่ในอำเภอต่างๆซึ่งมีไม่มากนักคืออยู่ในอำเภอบ้านแหลม อำเภอเขาชัย อำเภอบ้านลาด จำนวน 490 แห่ง 261 แห่ง 117 แห่ง หรือร้อยละ 9.5 5.1 และ 2.3 ตามลำดับ

ตาราง 1 จำนวนและร้อยละของสถานประกอบการ จำแนกตามอำเภอ

อำเภอ	จำนวน	ร้อยละ
รวม	5133	100.0
อำเภอเมืองเพชรบุรี	1,854	36.1
อำเภอเขาชัย	261	5.1
อำเภอชะอำ	1,381	26.9
อำเภอท่ายาง	1,030	20.1
อำเภอบ้านลาด	117	2.3
อำเภอบ้านแหลม	490	9.5

#### 2.2 กิจกรรมทางเศรษฐกิจ

สถานประกอบการส่วนใหญ่ คือ จำนวน 2,158 แห่ง หรือร้อยละ 42.0 ดำเนินธุรกิจการขายปลีก (ยกเว้นยานยนต์และรถจักรยานยนต์)รวมทั้งการซ่อมแซมของใช้ส่วนบุคคลและของใช้ในครัวเรือน รองลงมาได้แก่การดำเนินธุรกิจประเภทโรงแรมและภัตตาคาร ซึ่งมีจำนวน 904 แห่ง หรือร้อยละ 17.6 กิจกรรมนันทนาการและบริการอื่น ๆมีจำนวน 573 แห่ง หรือร้อยละ 11.2 อุตสาหกรรมการผลิต มีจำนวน 530 แห่ง หรือร้อยละ 10.3 ส่วนสถานประกอบการที่ดำเนินธุรกิจการขาย การบำรุงรักษา และการซ่อมแซมยานยนต์และรถจักรยานยนต์ รวมทั้งการขายปลีกน้ำมันเชื้อเพลิงรถยนต์ มีจำนวน 464 แห่ง หรือร้อยละ 9.0 สำหรับการดำเนินธุรกิจที่นอกเหนือจากนี้ยังมีจำนวนไม่มากนัก



ตาราง 2 จำนวนและร้อยละของสถานประกอบการ จำแนกตามกิจกรรมทางเศรษฐกิจ

กิจกรรมทางเศรษฐกิจ	จำนวน	ร้อยละ
รวม	5,133	100.0
การขาย การบำรุงรักษา และการซ่อมแซมยานยนต์ และรถจักรยานยนต์ รวมทั้งการขายปลีกน้ำมันเชื้อเพลิงรถยนต์	464	9.0
การขายส่ง และการค้าเพื่อค่านายหน้า ยกเว้นยานยนต์ และรถจักรยานยนต์	169	3.3
การขายปลีก ยกเว้นยานยนต์ และรถจักรยานยนต์ รวมทั้งการซ่อมแซมของใช้ส่วนบุคคล และของใช้ในครัวเรือน	2,158	42.0
โรงแรมและภัตตาคาร	904	17.6
กิจกรรมด้านอสังหาริมทรัพย์	56	1.1
กิจกรรมด้านคอมพิวเตอร์และกิจการที่เกี่ยวข้อง	2	0.1
การให้เช่าเครื่องจักร และเครื่องอุปกรณ์โดยไม่มีผู้ควบคุม การวิจัยและการพัฒนาและกิจการด้านธุรกิจอื่น ๆ	146	2.8
กิจกรรมนันทนาการและการบริการอื่น ๆ	573	11.2
การผลิต	530	10.3
การก่อสร้าง	34	0.7
การขนส่งทางบกและตัวแทนธุรกิจการท่องเที่ยว	97	1.9

### 2.3 ขนาดของสถานประกอบการ

เมื่อพิจารณาขนาดของสถานประกอบการ ซึ่งวัดด้วยจำนวนคนทำงาน (ตาราง 3) นั้น พบว่าสถานประกอบการส่วนใหญ่ จำนวน 4,780 แห่ง หรือร้อยละ 93.1 เป็นสถานประกอบการขนาดเล็กที่มีจำนวนคนทำงานน้อยกว่า 5 คน รองลงมาเป็นสถานประกอบการที่มีจำนวนคนทำงาน 5-9 คน 10-19 คน และ 20-49 คน ซึ่งมีจำนวน 201 แห่ง 87 แห่ง 42 แห่ง หรือประมาณร้อยละ 3.9 1.7 และ 0.8 ตามลำดับ และเป็นที่น่าสนใจกว่าสถานประกอบการค่อนข้างใหญ่ที่มีจำนวนคนทำงานตั้งแต่ 50 คนขึ้นไปและที่ไม่ทราบจำนวนคนทำงาน มีจำนวนน้อยมาก คือมีเพียง 23 แห่ง หรือร้อยละ 0.5 ของสถานประกอบการทั้งสิ้น

### 2.4 รูปแบบการจัดตั้งตามกฎหมาย

สถานประกอบการส่วนใหญ่จำนวน 4,921 แห่งหรือร้อยละ 95.9 มีรูปแบบการจัดตั้งตามกฎหมายเป็นส่วนบุคคล สำหรับรูปแบบการจัดตั้งในรูปบริษัท บริษัทจำกัด(มหาชน) ห้างหุ้นส่วนจำกัด ห้างหุ้นส่วนสามัญนิติบุคคล และการจัดตั้งในรูปแบบอื่นๆ ได้แก่ กลุ่มแม่บ้าน มูลนิธิ สมาคม เป็นต้น รวมถึงรูปแบบการจัดตั้งในรูปสหกรณ์ มีจำนวนไม่มากนัก คือมีจำนวน 101 แห่ง 89 แห่ง 17 แห่ง 5 แห่ง หรือประมาณร้อยละ 2.0 1.7 0.3 และ 0.1 ตามลำดับ

## 2.5 รูปแบบการจัดตั้งทางเศรษฐกิจ

จากการเก็บรวบรวมข้อมูลพบว่า สถานประกอบการของจังหวัดเพชรบุรีเกือบทั้งหมดมีรูปแบบการจัดตั้งเป็นสำนักงานแห่งเดียว คือมีจำนวนสูงถึง 5,064 แห่ง หรือคิดเป็นร้อยละ 98.6 สำหรับรูปแบบการจัดตั้งเป็นสำนักงานใหญ่, สำนักงานสาขา และเฟรนไชส์มีจำนวนเล็กน้อย คือมีเพียงร้อยละ 1.4 เท่านั้น

ตาราง 3 จำนวนและร้อยละของสถานประกอบการ จำแนกตามลักษณะของสถานประกอบการ

ลักษณะของสถานประกอบการ	จำนวน	ร้อยละ
<b>จำนวนคนทำงาน</b>	<b>5,133</b>	<b>100.0</b>
1 – 4 คน	4,780	93.1
5 – 9 คน	201	3.9
10 – 19 คน	87	1.7
20 – 49 คน	42	0.8
ตั้งแต่ 50 คนขึ้นไป และไม่ทราบ ไม่ตอบ	23	0.5
<b>รูปแบบการจัดตั้งตามกฎหมาย</b>	<b>5,133</b>	<b>100.0</b>
ส่วนบุคคล	4,921	95.9
ห้างหุ้นส่วนจำกัด ห้างหุ้นส่วนสามัญนิติบุคคล	89	1.7
บริษัทจำกัด บริษัทจำกัด (มหาชน)	101	2.0
สหกรณ์	5	0.1
อื่น ๆ	17	0.3
<b>รูปแบบการจัดตั้งทางเศรษฐกิจ</b>	<b>5,133</b>	<b>100.0</b>
สำนักงานแห่งเดียว	5,064	98.6
สำนักงานใหญ่	10	0.2
สำนักงานสาขา	56	1.1
แฟรนไชส์	3	0.1

## 2.6 สัดส่วนของการร่วมลงทุนหรือถือหุ้นจากต่างประเทศ

สถานประกอบการที่มีรูปแบบการจัดตั้งตามกฎหมายเป็นบริษัทจำกัด และ บริษัทจำกัด (มหาชน) ซึ่งมีจำนวน 101 แห่งนั้น ส่วนใหญ่จำนวน 90 แห่ง หรือร้อยละ 89.1 ไม่มีต่างประเทศร่วมลงทุนหรือถือหุ้น และที่เหลืออีก 11 แห่ง ซึ่งมีต่างประเทศร่วมลงทุนหรือถือหุ้นนั้น มีต่างประเทศร่วมลงทุนหรือถือหุ้นมาก

กว่า 10% ถึง 10 แห่ง หรือ ร้อยละ 90.9 และสถานประกอบการที่มีต่างประเทศร่วมลงทุนหรือถือหุ้นไม่เกิน 10 % มีเพียงแห่งเดียว หรือร้อยละ 9.1 เท่านั้น

**ตาราง 4 จำนวนและร้อยละของสถานประกอบการ จำแนกตามสัดส่วนของการร่วมลงทุนหรือถือหุ้น จากต่างประเทศ**

สัดส่วนของการร่วมลงทุน หรือถือหุ้นจากต่างประเทศ	จำนวน	ร้อยละ
<b>รวม</b>	<b>101</b>	<b>100.0</b>
ไม่มีต่างประเทศร่วมลงทุนหรือถือหุ้น	90	89.1
มีต่างประเทศร่วมลงทุนหรือถือหุ้น	11	10.9
มีน้อยกว่าหรือเท่ากับ 10%	1	9.1
มีมากกว่า 10%	10	90.9

หมายเหตุ : เฉพาะสถานประกอบการที่มีรูปแบบการจัดตั้งตามกฎหมายเป็นบริษัทจำกัด และบริษัทจำกัด (มหาชน)

## 2.7 ชั้นของรายรับ

สถานประกอบการที่มีรายรับอยู่ระหว่าง 100,001-500,000 บาท มีจำนวนมากที่สุด คือ มีจำนวน 2,003 แห่ง หรือร้อยละ 39.0 รองลงมาคือ สถานประกอบการที่มีรายรับไม่เกิน 100,000 บาท มีจำนวน 1,620 แห่ง หรือร้อยละ 31.6 สถานประกอบการที่มีรายรับ อยู่ระหว่าง 500,001-1,000,000 บาท มีจำนวน 850 แห่ง หรือร้อยละ 16.5 สถานประกอบการที่มีรายรับอยู่ระหว่าง 1,000,001-5,000,000 บาท มีจำนวน 458 แห่ง หรือร้อยละ 8.9 สำหรับสถานประกอบการที่มีรายรับมากกว่า 5,000,000 บาท และไม่ทราบรายรับนั้น มีไม่มากนัก คือมีเพียง 203 แห่ง หรือร้อยละ 4.0 เท่านั้น

**ตาราง 5 จำนวนและร้อยละของสถานประกอบการ จำแนกตามชั้นของรายรับ**

ชั้นของรายรับ	จำนวน	ร้อยละ
<b>รวม</b>	<b>5133</b>	<b>100.0</b>
น้อยกว่าหรือเท่ากับ 100,000 บาท	1,620	31.5
100,001 - 500,000 บาท	2,003	39.0
500,001 - 1,000,000 บาท	850	16.6
1,000,001 - 5,000,000 บาท	458	8.9
5,000,001 - 10,000,000 บาท	129	2.5
10,000,001 - 20,000,000 บาท	35	0.7
มากกว่า 20,000,000 บาท	30	0.6
ไม่ทราบ ไม่ตอบ	8	0.2

## 2.8 เทคโนโลยีสารสนเทศและการสื่อสารของสถานประกอบการ

หากจะกล่าวถึงด้านเทคโนโลยีสารสนเทศและการสื่อสารของสถานประกอบการแล้ว จากการเก็บรวบรวมข้อมูล พบว่า สถานประกอบการที่มีเครื่องคอมพิวเตอร์ใช้มีเพียง 282 แห่ง หรือร้อยละ 5.5 เท่านั้น ในจำนวนนี้มีสถานประกอบการที่มีการใช้อินเทอร์เน็ตจำนวน 100 แห่ง และมีการใช้อินเทอร์เน็ตเพื่อดำเนินธุรกิจ จำนวน 84 แห่ง หรือ ร้อยละ 29.8 ใช้อินเทอร์เน็ตเพื่อวัตถุประสงค์อื่น จำนวน 16 แห่ง หรือร้อยละ 5.7 และไม่ใช้อินเทอร์เน็ต จำนวน 182 แห่ง หรือร้อยละ 64.5 ของสถานประกอบการที่มีคอมพิวเตอร์ทั้งสิ้น

ด้านรับการมีเว็บไซต์ใช้นั้น พบว่า สถานประกอบการที่มีเครื่องคอมพิวเตอร์ส่วนใหญ่แล้วจะไม่มีเว็บไซต์ ซึ่งมีจำนวนสูงถึง 271 แห่ง หรือร้อยละ 96.1 และมีเว็บไซต์ใช้เพียง 11 แห่ง หรือร้อยละ 3.9 ของสถานประกอบการที่มีเครื่องคอมพิวเตอร์ทั้งสิ้น เป็นที่น่าสังเกตว่าสถานประกอบการส่วนใหญ่แล้วจะไม่ใช้เครื่องคอมพิวเตอร์ ซึ่งมีจำนวนสูงถึง 4,851 แห่ง หรือร้อยละ 94.5 ของสถานประกอบการทั้งสิ้น

ตาราง 6 จำนวนและร้อยละของสถานประกอบการ จำแนกตามการมีและการใช้เทคโนโลยีสารสนเทศ และการสื่อสาร

การมีและการใช้ เทคโนโลยีสารสนเทศและการสื่อสาร	จำนวน	ร้อยละ
จำนวนสถานประกอบการทั้งสิ้น	5,133	100.0
มีการใช้เครื่องคอมพิวเตอร์	282	5.5
อินเทอร์เน็ต		
ใช้เพื่อดำเนินธุรกิจ	84	29.8
ใช้เพื่อวัตถุประสงค์อื่น	16	5.7
ไม่ใช้อินเทอร์เน็ต	182	64.5
เว็บไซต์		
มีเว็บไซต์	11	3.9
ไม่มีเว็บไซต์	271	96.1
ไม่มีการใช้เครื่องคอมพิวเตอร์	4,851	94.5

ตารางสถิติ

**STATISTICAL TABLES**



## สารบัญตารางสถิติ

		หน้า
ตาราง 1	จำนวนสถานประกอบการ จำแนกตามกิจกรรมทางเศรษฐกิจ อำเภอและตำบล	26
ตาราง 2	จำนวนสถานประกอบการ จำแนกตามรูปแบบการจัดตั้งตามกฎหมาย อำเภอและตำบล	27
ตาราง 3	จำนวนสถานประกอบการ จำแนกตามรูปแบบการจัดตั้งตามเศรษฐกิจ อำเภอและตำบล	28
ตาราง 4	จำนวนสถานประกอบการ จำแนกตามสัดส่วนของการร่วมลงทุนหรือถือหุ้นของต่างประเทศ อำเภอและตำบล	29
ตาราง 5	จำนวนสถานประกอบการ จำแนกตามจำนวนคนทำงาน อำเภอและตำบล	30
ตาราง 6	จำนวนสถานประกอบการ จำแนกตามจำนวนลูกจ้าง อำเภอและตำบล	31
ตาราง 7	จำนวนสถานประกอบการ จำแนกตามชั้นของรายรับ อำเภอและตำบล	32
ตาราง 8	จำนวนสถานประกอบการ จำแนกตามรูปแบบการจัดตั้งตามกฎหมาย และกิจกรรมทางเศรษฐกิจ	33
ตาราง 9	จำนวนสถานประกอบการ จำแนกตามรูปแบบการจัดตั้งทางเศรษฐกิจ และกิจกรรมทางเศรษฐกิจ	34
ตาราง 10	จำนวนสถานประกอบการ จำแนกตามสัดส่วนของการร่วมลงทุนหรือถือหุ้นของต่างประเทศ และกิจกรรมทางเศรษฐกิจ	35
ตาราง 11	จำนวนสถานประกอบการ จำแนกตามจำนวนคนทำงาน และกิจกรรมทางเศรษฐกิจ	36
ตาราง 12	จำนวนสถานประกอบการ จำแนกตามจำนวนลูกจ้าง และกิจกรรมทางเศรษฐกิจ	37
ตาราง 13	จำนวนสถานประกอบการ จำแนกตามชั้นของรายรับ และกิจกรรมทางเศรษฐกิจ	38
ตาราง 14	จำนวนสถานประกอบการ จำแนกตามรูปแบบการจัดตั้งตามกฎหมาย และชั้นของรายรับ	39
ตาราง 15	จำนวนสถานประกอบการ จำแนกตามรูปแบบการจัดตั้งทางเศรษฐกิจ และชั้นของรายรับ	40
ตาราง 16	จำนวนสถานประกอบการ จำแนกตามสัดส่วนของการร่วมลงทุน หรือถือหุ้นของต่างประเทศ และชั้นของรายรับ	41
ตาราง 17	จำนวนสถานประกอบการ จำแนกตามจำนวนคนทำงาน และชั้นของรายรับ	42
ตาราง 18	จำนวนสถานประกอบการ จำแนกตามจำนวนลูกจ้าง และชั้นของรายรับ	43
ตาราง 19	จำนวนสถานประกอบการ จำแนกตามการมีและการใช้เทคโนโลยีสารสนเทศ และการสื่อสาร อำเภอและตำบล	44

ตาราง 20	จำนวนสถานประกอบการ จำแนกตามการมีและการใช้เทคโนโลยีสารสนเทศและการสื่อสาร และชั้นของรายรับ	45
ตาราง 21	จำนวนสถานประกอบการ จำแนกตามการมีและการใช้เทคโนโลยีสารสนเทศและการสื่อสาร และกิจกรรมทางเศรษฐกิจ	46
ตาราง 22	จำนวนสถานประกอบการ จำแนกตามการมีและการใช้เทคโนโลยีสารสนเทศและการสื่อสาร และรูปแบบการจัดตั้งตามกฎหมาย	47
ตาราง 23	จำนวนสถานประกอบการ จำแนกตามการมีและการใช้เทคโนโลยีสารสนเทศและการสื่อสารและรูปแบบการจัดตั้งทางเศรษฐกิจ	48
ตาราง 24	จำนวนสถานประกอบการ จำแนกตามการมีและการใช้เทคโนโลยีสารสนเทศและการสื่อสาร และสัดส่วนของการร่วมลงทุนหรือถือหุ้นของต่างประเทศ	49
ตาราง 25	จำนวนสถานประกอบการ จำแนกตามการมีและการใช้เทคโนโลยีสารสนเทศและการสื่อสาร และจำนวนคนทำงาน	50

## CONTENTS

		PAGE
TABLE 1	NUMBER OF ESTABLISHMENTS BY ECONOMIC ACTIVITY, AMPHOE AND TAMBON	26
TABLE 2	NUMBER OF ESTABLISHMENTS BY FORM OF LEGAL ORGANIZATION, AMPHOE AND TAMBON	27
TABLE 3	NUMBER OF ESTABLISHMENTS BY FORM OF ECONOMIC ORGANIZATION, AMPHOE AND TAMBON	28
TABLE 4	NUMBER OF ESTABLISHMENTS BY PROPORTION OF FOREIGN INVESTMENT OR SHARE HOLDING, AMPHOE AND TAMBON	29
TABLE 5	NUMBER OF ESTABLISHMENTS BY NUMBER OF PERSONS ENGAGED, AMPHOE AND TAMBON	30
TABLE 6	NUMBER OF ESTABLISHMENTS BY NUMBER OF EMPLOYEES, AMPHOE AND TAMBON	31
TABLE 7	NUMBER OF ESTABLISHMENTS BY CLASS OF RECEIPTS, AMPHOE AND TAMBON	32
TABLE 8	NUMBER OF ESTABLISHMENTS BY FORM OF LEGAL ORGANIZATION AND ECONOMIC ACTIVITY	33
TABLE 9	NUMBER OF ESTABLISHMENTS BY FORM OF ECONOMIC ORGANIZATION AND ECONOMIC ACTIVITY	34
TABLE 10	NUMBER OF ESTABLISHMENTS BY PROPORTION OF FOREIGN INVESTMENT OR SHARE HOLDING AND ECONOMIC ACTIVITY	35
TABLE 11	NUMBER OF ESTABLISHMENT BY NUMBER OF PERSONS ENGAGED AND ECONOMIC ACTIVITY	36
TABLE 12	NUMBER OF ESTABLISHMENTS BY NUMBER OF EMPLOYEES AND ECONOMIC ACTIVITY	37
TABLE 13	NUMBER OF ESTABLISHMENTS BY CLASS OF RECEIPTS AND ECONOMIC ACTIVITY	38
TABLE 14	NUMBER OF ESTABLISHMENTS BY FORM OF LEGAL ORGANIZATION AND CLASS OF RECEIPTS	39
TABLE 15	NUMBER OF ESTABLISHMENT BY FORM OF ECONOMIC ORGANIZATION AND CLASS OF RECEIPTS	40

---

	<b>PAGE</b>	
TABLE 16	NUMBER OF ESTABLISHMENTS BY PROPORTION OF FOREIGN INVESTMENT OR SHARE HOLDING AND CLASS OF RECEIPTS	41
TABLE 17	NUMBER OF ESTABLISHMENTS BY NUMBER OF PERSONS ENGAGED AND CLASS OF RECEIPTS	42
TABLE 18	NUMBER OF ESTABLISHMENTS BY NUMBER OF EMPLOYEES AND CLASS OF RECEIPTS	43
TABLE 19	NUMBER OF ESTABLISHMENTS BY USE OF INFORMATION AND COMMUNICATION TECHNOLOGY, AMPHOE AND TAMBON	44
TABLE 20	NUMBER OF ESTABLISHMENTS BY USE OF INFORMATION AND COMMUNICATION TECHNOLOGY AND CLASS OF RECEIPTS	45
TABLE 21	NUMBER OF ESTABLISHMENTS BY USE OF INFORMATION AND COMMUNICATION TECHNOLOGY AND ECONOMIC ACTIVITY	46
TABLE 22	NUMBER OF ESTABLISHMENTS BY USE OF INFORMATION AND COMMUNICATION TECHNOLOGY AND FORM OF LEGAL ORGANIZATION	47
TABLE 23	NUMBER OF ESTABLISHMENTS BY USE OF INFORMATION AND COMMUNICATION TECHNOLOGY AND FORM OF ECONOMIC ORGANIZATION	48
TABLE 24	NUMBER OF ESTABLISHMENTS BY USE OF INFORMATION AND COMMUNICATION TECHNOLOGY AND PROPORTION OF FOREIGN INVESTMENT OR SHARE HOLDING	49
TABLE 25	NUMBER OF ESTABLISHMENTS BY USE OF INFORMATION AND COMMUNICATION TECHNOLOGY AND NUMBER OF PERSONS ENGAGED	50



ตาราง 1 จำนวนสถานประกอบการ จำนวนตามกิจกรรมทางเศรษฐกิจ อำเภอและตำบล

TABLE 1 NUMBER OF ESTABLISHMENTS BY ECONOMIC ACTIVITY, AMPHROE AND TAMBON

อำเภอและตำบล	กิจกรรมทางเศรษฐกิจ Economic Activity													รวม
	จำนวน Number of establishments	การขายปลีก และซ่อมแซมยานยนต์ รวมทั้งยานยนต์ และรถจักรยานยนต์ รวมทั้ง การซ่อมแซมของใช้ส่วนบุคคล และของใช้ในชีวิตประจำวัน Retail trade, except of motor vehicles and motorcycles ; repair of personal and household goods	การขายส่งและการค้า เพ็ดค้าขนาดใหญ่ Wholesale trade and commission trade, except of motor vehicles and motorcycles, retail sale of automotive fuel	ภัตตาคารและร้านอาหาร Hotels and restaurants	กิจกรรมด้าน อสังหาริมทรัพย์ Real estate activities	คอมพิวเตอร์ และกิจการ ที่เกี่ยวข้อง Computer and related activities	การให้ยืม และเช่าสิ่งของ ไม่มีตัวตน Renting of machinery and equipment without operator, research and development and other business activities	กิจกรรม นันทนาการ และพักผ่อนอื่น ๆ Recreational and other service activities	การผลิต Manufacturing	การก่อสร้าง Construction	การขนส่งทางบก และตัวแทนธุรกิจ อื่น ๆ Other land transport and activities of travel agencies	รวม	รวม	
เมืองพนาธิ	5,133	464	169	2,138	904	56	2	146	573	530	34	97	Total	
ตำบล	1,854	99	37	831	283	15	1	81	260	225	7	15	Mueang Phetchaburi	
คลองกระพง	1,031	54	24	502	147	9	-	44	124	153	-	4	Tha Kap	
หาดขี้เหล็ก	595	21	5	235	120	5	1	36	113	56	1	2	Khlung Krachabang	
ห้วยสะพาน	125	8	7	51	30	1	-	1	11	7	5	4	Hai Chao Samran	
เขย้อย	103	16	1	43	16	-	-	-	12	9	1	5	Hua Saphan	
เขาชัย	261	30	7	100	55	11	-	4	23	25	3	?	Khao Yoi	
ห้วย	75	9	3	24	16	2	-	1	10	10	-	-	Khao Yoi	
ห้วย	58	2	2	25	12	4	-	1	6	5	-	-	Khao Yoi	
บ้าน	73	10	1	28	17	1	-	1	5	5	1	1	Sa Phung	
ห้วย	55	9	1	23	10	4	-	1	2	5	-	-	Bang Kham	
ห้วย	1,361	133	22	549	360	28	1	24	123	105	9	27	Thaf Kang	
ห้วย	1,094	83	18	409	326	26	1	22	102	81	5	21	Cha-Am	
นา	31	-	-	18	3	-	-	-	1	5	1	3	Cha-Am	
เขาใหญ่	183	35	3	87	22	2	-	1	19	13	-	1	Na Yang	
คลองห้วย	73	15	1	35	9	-	-	1	1	6	3	2	Khao Yoi	
ห้วย	1,030	152	75	430	129	2	-	18	90	102	11	21	Den Khun Huan	
ห้วย	809	131	57	337	99	2	-	15	64	36	4	14	Tha Yang	
ห้วย	158	15	17	65	21	-	-	2	17	9	6	6	Tha Khooi	
หนอง	63	6	1	28	9	-	-	1	9	7	1	1	Nong Chok	
บ้าน	117	10	1	38	17	-	-	11	25	14	-	1	Ban Lat	
บ้าน	117	10	1	38	17	-	-	11	25	14	-	1	Ban Lat	
บ้าน	490	40	27	210	60	-	-	3	52	59	4	30	Bun Laem	
บ้าน	400	36	20	167	40	-	-	7	44	53	4	29	Bun Laem	
บ้าน	42	2	7	18	3	-	-	1	4	2	-	-	Bang Tabun	
บ้าน	48	2	-	25	12	-	-	-	4	4	-	1	Bang Tabun Ok	

ที่มา : รายงานและโปสเตอร์ทางราชการและธุรกิจทางบริการ พ.ศ.2545 (ข้อมูลพื้นฐาน : ในเขตเทศบาล) จังหวัด พนาธิ สำนักงานสถิติแห่งชาติ สำนักงานกฤษฎีกา

Source : Report of the 2002 Business Census (Basic Information : Municipal area) Chantaw Phetchaburi, National Statistical Office, Office of the Prime Minister

ตาราง 2 จำนวนสถานประกอบการ จำนวนผู้ประกอบการและจัดตั้งสถานประกอบการ อำเภอแม่สอด

TABLE 2 NUMBER OF ESTABLISHMENTS BY FORM OF LEGAL ORGANIZATION, AMPHOE AND TAMBON

อำเภอ/ตำบล Number of establishments	จำนวน สถานประกอบการ Number of establishments	รูปแบบการจัดตั้งสถานประกอบการ Form of legal organization							รวม Total
		ส่วนบุคคล Individual proprietor	ห้างหุ้นส่วนจำกัด ห้างหุ้นส่วนสามัญ นิติบุคคล Jurisic		บริษัทจำกัด บริษัทจำกัด (มหาชน) Company limited, Public company limited		สหกรณ์ Cooperatives	อื่นๆ Others	
			Individual proprietor	Partnership	Company limited, Public company limited	Cooperatives			
เมืองเพชรบุรี	5,133	4,921	89	101	-	-	-	17	Total
ท่าราบ	1,854	1,745	40	31	-	-	-	-	Mueang Phetchaburi
คลองกระแชง	1,031	990	26	15	-	-	-	-	Tha Ra
หาดเจ้าสำราญ	595	577	9	9	-	-	-	-	Khlung Krachaeng
หัวสะพาน	125	122	2	1	-	-	-	-	Hai Chao Samran
เขาชัย	103	94	3	6	-	-	-	-	Hae Sapian
เขาชัย	261	245	6	10	-	-	-	-	Khao Yoi
เขาชัย	75	69	3	3	-	-	-	-	Khao Yoi
ดงหัง	58	55	-	3	-	-	-	-	Sa Phang
บางเค็ม	73	69	2	2	-	-	-	-	Bang Keem
วังทอง	55	52	1	2	-	-	-	-	Hap Kang
ชะอำ	1,381	1,298	19	47	-	-	-	-	15 Cha-Am
นาแก	1,094	1,022	16	40	-	-	-	-	16 Cha-Am
เขาใหญ่	31	31	-	-	-	-	-	-	Na Yang
หนองหญ้า	183	175	3	4	-	-	-	-	Khao Yat
หนองหญ้า	73	70	-	3	-	-	-	-	Don Khun Hui
บ้านดอน	1,030	1,006	16	7	-	-	-	-	Tha Yang
บ้านดอน	809	789	12	7	-	-	-	-	Tha Yang
บ้านดอน	158	154	4	-	-	-	-	-	Tha Khoi
หนองจอก	63	63	-	-	-	-	-	-	Nong Chok
บ้านลาด	117	113	1	1	-	-	-	-	Ban Lat
บ้านลาด	117	113	1	1	-	-	-	-	Ban Lat
บ้านแหลม	490	476	7	5	-	-	-	-	1 Ban Laem
บ้านแหลม	400	386	7	5	-	-	-	-	1 Ban Laem
บางตะบูน	42	42	-	-	-	-	-	-	Bang Tabun
บางตะบูน	48	48	-	-	-	-	-	-	Bang Tabun Ok

ที่มา : รายงานสำมะโนธุรกิจของกรมส่งเสริมการค้าระหว่างประเทศ (ข้อมูลพื้นฐาน : โดยกรมส่งเสริมการค้าระหว่างประเทศ) สำนักงานส่งเสริมการค้าระหว่างประเทศ

ตาราง 3 จำนวนสถานประกอบการ จำนวนตามรูปแบบการจัดตั้งทางเศรษฐกิจ อำเภอและตำบล  
TABLE 3. NUMBER OF ESTABLISHMENTS BY FORM OF ECONOMIC ORGANIZATION, AMPHIOE AND TAMBON

อำเภอ/ตำบล	รูปแบบการจัดตั้งทางเศรษฐกิจ				Form of economic organization			Amphoe/Tambon
	จำนวน Number of establishments	สำนักงานเดี่ยว Single unit	สำนักงานใหญ่ Head office	สำนักงานสาขา Branch	แฟรนไชส์ Franchise	Total		
รวม	5,133	5,064	10	56	3	3	Total	
เมืองเพชรบุรี	1,854	1,832	3	19	-	-	Mueang Petchaburi	
ท่าราบ	1,031	1,019	1	11	-	-	Ta Ra	
คลองกระแชง	595	590	-	5	-	-	Klong Krachaeng	
หาดเจ้าสำราญ	125	124	-	1	-	-	Hat Chao Samran	
หัวสะพาน	103	99	2	2	-	-	Hua Saphan	
เขาชัย	261	254	-	7	-	-	Khao Yoi	
แก่งชัย	75	72	-	3	-	-	Khao Yoi	
สระพัง	58	56	-	2	-	-	Sa Phang	
บางเค็ม	73	75	-	-	-	-	Bang Khem	
ทับสาร	55	53	-	2	-	-	Thap Sang	
ชะอำ	1,381	1,350	6	23	-	-	2 Cha-Am	
นาขาง	1,094	1,068	4	20	-	-	2 Cha-Am	
เขาใหญ่	31	31	-	-	-	-	Na Yang	
ดอนขุนห้วย	183	180	1	2	-	-	Khao Yai	
ท่ายาง	73	71	1	1	-	-	Don Khun Huay	
ท่าช้าง	1,030	1,025	-	4	-	-	1 Tha Yang	
ท่าคอก	809	804	-	4	-	-	1 Tha Yang	
หนองอ้อ	158	158	-	-	-	-	Tha Khoi	
บ้านลาด	63	63	-	-	-	-	Nong Chok	
บ้านแหลม	117	116	-	1	-	-	Ban Lat	
บ้านแหลม	117	116	-	1	-	-	Ban Lat	
บ้านแหลม	490	487	1	2	-	-	Ban Laem	
บ้านแหลม	400	397	1	2	-	-	Ban Laem	
บางตะนูน	42	42	-	-	-	-	Bang Tabun	
บางตะนูนออก	48	48	-	-	-	-	Bang Tabun Ok	

ที่มา : รายงานสำมะโนธุรกิจทางการค้าและธุรกิจทางการบริการ พ.ศ.2545 (ข้อมูลพื้นฐาน : ในเขตเทศบาล) จังหวัดเพชรบุรี สำนักงานสถิติแห่งชาติ สำนักนายกรัฐมนตรี

Source : Report of the 2002 Business Trade and Services Census (Basic Information : Municipal area) Chulababuri, National Statistical Office, Office of the Prime Minister

ตาราง 4 จำนวนสถานประกอบการ จำนวนสถานตั้งส่วนของการร่วมลงทุนหรือถือหุ้นของต่างประเทศ อำเภอละพื้นที่  
 TABLE 4 NUMBER OF ESTABLISHMENTS BY PROPORTION OF FOREIGN INVESTMENT FOR SHARE HOLDING AMPHIE AND LAMBON

อำเภอ/ตำบล	จำนวน		ในต่างประเทศ		สัดส่วนของการร่วมลงทุนหรือถือหุ้น		อำเภอ/ตำบล
	สถานประกอบการ	รวม	รวมลงทุนหรือถือหุ้น	รวม	≤ 10%	> 10%	
	Number of establishments		No foreign's investment or share holding				
จังหวัด	101	90	11	1	10	Total	
เมืองเพชรบุรี	31	28	3	-	3	Mueang Phetchaburi	
ท่าราบ	15	15	-	-	-	Tha Raab	
คลองกระแชง	9	8	-	-	-	Klong Krachaeng	
หาดเจ้าสำราญ	1	1	-	-	-	Hat Chao Samran	
หัวสะพาน	6	4	-	-	-	Hua Saphan	
เขาชัย	10	8	-	-	-	Khao Yoi	
ทรายตั้ง	3	3	-	-	-	Sa Phang	
บึงสามพัน	2	2	-	-	-	Bung Kham	
ทับทิม	2	1	-	-	-	Thap Kham	
ชะอำ	47	41	6	1	7	Cha-Am	
ชะอำ	90	86	4	1	5	Cha-Am	
หนอง	-	-	-	-	-	Na Yang	
จอมใหญ่	4	2	-	-	-	Khu-yoi	
ดอนขุนห้วย	3	3	-	-	-	Don Khun Hui	
ท่าทอง	7	7	-	-	-	Tha Tong	
ท่าช้าง	7	7	-	-	-	Tha Chang	
ท่าสอย	-	-	-	-	-	Tha Sroi	
หนองอก	-	-	-	-	-	Nong-Ok	
บ้านลาด	1	1	-	-	-	Ban Lat	
บ้านลาด	1	1	-	-	-	Ban Lat	
บ้านแหลม	5	5	-	-	-	Ban Laem	
บ้านแหลม	5	5	-	-	-	Ban Laem	
บางตะนูน	-	-	-	-	-	Bang Tabun	
บางตะนูน	-	-	-	-	-	Bang Tabun Ok	

หมายเหตุ : เฉพาะสถานประกอบการที่มีรูปแบบการจัดตั้งตามกฎหมายเป็นบริษัทจำกัด และบริษัทจำกัด (มหาชน)  
 Note : Only establishments which were company limited and public company limited

ที่มา : รายงานสำมะโนธุรกิจด้านการบริการ พ.ศ.2545 เขตเมืองพื้นฐาน . ในเขตเทศบาล จังหวัด เพชรบุรี สำนักงานสถิติแห่งชาติ สำนักงานรัฐมนตรี  
 Source : Report of the 2002 Business Trade and Services Census (Basic Information : Municipal area) Chawwat Phetchaburi, National Statistical Office, Office of the Prime Minister



ตาราง 5 จำนวนสถานประกอบการ จำนวนคนจ้างงาน อำเภอละตำบล

TABLE 5 NUMBER OF ESTABLISHMENTS BY NUMBER OF PERSONS ENGAGED, AMPHIOE AND TAMBON

อำเภอ/ตำบล	จำนวน สถานประกอบการ Number of establishments	จำนวนคนจ้างงาน (คน) Number of persons engaged (person)					Amphoe/Tambon
		1 - 4	5 - 9	10 - 19	20 - 49	≥ 50	
รวม	5,133	4,609	342	112	45	25	Total
เมืองเพชรบุรี	1,854	1,673	131	37	10	3	Mueang Phetchaburi
ท่าราบ	1,031	921	81	23	5	1	Ta Raab
คลองกระสัง	595	555	50	9	1	-	Klong Krachang
หาดเจ้าสำราญ	125	112	10	1	2	-	Hat Chao Samran
ห้วยพะเนิน	103	85	10	4	2	2	Hua Sapban
เขาย้อย	261	233	13	7	2	6	Khao Yoi
เขายี่ดอ	75	63	4	4	1	3	Khao Yoi
จระพัง	58	55	1	1	-	1	Sa Phang
บางเค็ม	73	63	7	1	1	1	Bang Khem
ทับทิม	55	52	1	1	-	1	Thap Tim
ชะอำ	1,381	1,193	104	47	23	13	Cha-Am
ชะอำ	1,094	934	87	44	18	11	Cha-Am
นางวาง	31	29	2	-	-	-	Na Wang
เขาใหญ่	183	164	10	2	5	2	Khao Yai
ดอนขุนห้วย	73	66	5	1	1	-	Don Khun Huai
ท่ายาง	1,030	944	67	12	7	-	Ta Yang
ท่ายาง	809	737	58	8	6	-	Ta Yang
ท่าคอย	158	146	8	3	1	-	Ta Khoi
หนองจอก	63	61	1	1	-	-	Nong Chok
บ้านลาด	117	108	6	2	1	-	Ban Lat
บ้านลาด	117	108	6	2	1	-	Ban Lat
บ้านแหลม	490	458	21	7	1	2	Ban Laem
บ้านแหลม	400	371	18	7	1	2	Ban Laem
บางตะบูน	42	40	2	-	-	-	Bang Tabun
บางตะบูนออก	48	47	1	-	-	-	Bang Tabun Ok

ที่มา : รายงานสำมะโนธุรกิจทางการค้าและบริการ พ.ศ.2545 (ข้อมูลพื้นฐาน : ในเขตเทศบาล) จังหวัดเพชรบุรี สำนักงานสถิติแห่งชาติ สำนักนายกรัฐมนตรี

Source : Report of the 2002 Business Census (Basic Information : Municipal area) Chanwat Phetchaburi, National Statistical Office, Office of the Prime Minister

ตาราง 6 จำนวนสถานประกอบการ จำนวนตามจำนวนผู้จ้างงานและตำบล  
TABLE 6 NUMBER OF ESTABLISHMENTS BY NUMBER OF EMPLOYEES, AMPHOE AND TAMBON

ตำบล	อำเภอ/ตำบล	จำนวนสถานประกอบการ					จำนวนผู้จ้าง (คน) Number of employees (person)					Amphoe/Tambon
		จำนวนสถานประกอบการ	<5	5 - 9	10 - 19	20 - 49	≥ 50					
รวม		5,113	4,789	201	87	42	33	Total				
เมืองเพชรบุรี		1,354	1,342	70	30	9	3	Mueang Phetchaburi				
ท่ายาง		1,031	965	43	17	5	1	Tai Yang				
คลองกระดังง		595	574	12	8	1	-	Klong Krachaeng				
หาดเจ้าสำราญ		125	115	8	1	1	-	Hat Chao Samran				
ทิวสะพาน		103	88	7	4	2	2	Hua Sephan				
เขาชะอ้อย		261	239	9	5	2	5	Khao Yoi				
เขาชะอ้อย		75	67	1	1	1	2	Khao Yoi				
สระบัว		58	55	2	-	-	1	Sa Phang				
บางตั้ง		75	65	5	1	1	1	Bang Kham				
ทับสาร		55	52	1	1	-	1	Tap Sang				
ชะอำ		1,381	1,231	75	38	24	13	Cha Am				
ชะอำ		1,044	966	64	35	18	11	Cha Am				
นางข		31	29	2	-	-	-	Nang Kh				
เขาใหญ่		180	166	8	2	5	2	Khao Yai				
ดอนขุนห้วย		73	70	1	1	1	-	Don Khun Huai				
ท่ายาง		1,030	989	28	8	5	-	Tai Yang				
ท่ายาง		899	776	24	5	4	-	Tai Yang				
ท่าทอง		158	151	3	3	1	-	Tai Khoi				
หนองจอก		53	62	1	-	-	-	Nong Chok				
บ้านลาด		117	108	8	-	1	-	Ban Lat				
บ้านลาด		117	108	8	-	1	-	Ban Lat				
บ้านแหลม		490	471	11	5	1	2	Ban Laem				
บ้านแหลม		400	384	8	5	1	2	Ban Laem				
บางตะบูน		42	40	2	-	-	-	Bang Tabun				
บางตะบูนออก		48	47	1	-	-	-	Bang Tabun Ok				

ที่มา : รายงานสำมะโนธุรกิจทางการค้าและธุรกิจทางการบริการ พ.ศ.2545 (ข้อมูลพื้นฐาน : ในเขตเทศบาล) จังหวัดเพชรบุรี สำนักงานสถิติแห่งชาติ สำนักนายกรัฐมนตรี

ตาราง 7 จำนวนสถานประกอบการ ชั้นนอกตามชั้นของรายรับ อำเภอและตำบล

TABLE 7 NUMBER OF ESTABLISHMENTS BY CLASS OF RECEIPTS, AMPHOE AND TAMBON

อำเภอ/ตำบล	จำนวน สถานประกอบการ Number of establishments	ชั้นของรายรับ (บาท) Class of receipts (Baht)										Amphoe/Tambon	
		≤ 100,000		100,001 - 500,000		500,001 - 1,000,000		1,000,001 - 5,000,000		5,000,001 - 10,000,000			ไม่ทราบ (โดย) Unknown
		≤ 100,000	100,001 - 500,000	500,001 - 1,000,000	1,000,001 - 5,000,000	5,000,001 - 10,000,000	10,000,001 - 20,000,000	>20,000,000					
รวม	5,133	1,620	2,003	850	458	129	35	30	8	Total			
เมืองเพชรบุรี	1,854	221	908	410	218	69	16	12	-	Mueang Phetchaburi			
ทราชน	1,021	66	469	254	158	61	14	9	-	Tha Raop			
คลองกระแชง	595	39	357	139	52	7	1	-	-	Klong Krachaeng			
หาดเจ้าสำราญ	125	90	26	6	2	-	-	1	-	Hat Chao Samran			
หัวตะพาน	105	26	56	11	6	1	1	2	-	Hua Saphan			
เขาย้อย	261	82	120	33	16	3	4	3	-	Khao Yoi			
เขาชัย	75	13	41	12	5	1	1	3	-	Khao Yoi			
สระพัง	58	26	20	9	1	1	-	1	-	Sa Phang			
บางคม	73	22	30	10	8	1	2	-	-	Bang Khem			
ทับคล้อ	55	21	29	2	2	-	1	-	-	Thap Klong			
ชะอำ	1,381	495	484	199	129	47	11	14	-	Cha-Am			
ชะอำ	1,194	407	330	172	123	41	7	11	-	Cha-Am			
นาขาง	31	14	16	1	-	-	-	-	-	Na Yang			
เขาใหญ่	183	44	106	19	4	6	2	2	-	Khao Yai			
ดอนขุนห้วย	73	30	32	6	2	-	2	1	-	Don Khun Huai			
ท่ายาง	1,030	395	361	177	83	9	3	-	-	Tha Yang			
ท่าขาม	809	259	308	152	77	8	3	-	-	Tha Yang			
ท่าคอก	158	88	38	25	6	1	-	-	-	Tha Koi			
หนองจอก	63	43	15	-	-	-	-	-	-	Nong Chok			
บ้านลาด	117	96	14	2	-	-	-	1	-	Ban Lat			
บ้านลาด	117	96	14	2	-	-	-	1	-	Ban Lat			
บ้านแหลม	490	331	116	29	12	1	1	-	-	Ban Laem			
บ้านแหลม	400	251	106	29	12	1	1	-	-	Ban Laem			
บางตะบูน	42	34	8	-	-	-	-	-	-	Bang Tabun			
บางตะบูนออก	48	46	2	-	-	-	-	-	-	Bang Tabun Ok			

ที่มา : รายงานสำมะโนธุรกิจทางการค้าและบริการ พ.ศ.2545 (ข้อมูลพื้นฐาน : ในเขตเทศบาล) จังหวัด เพชรบุรี สำนักงานสถิติแห่งชาติ สำนักงานนายกรัฐมนตรี

Source : Report of the 2002 Business trade and Services Census (Basic Information : Municipal area) Chantaw Phetchaburi, National Statistical Office, Office of the Prime Minister

ตาราง 8 จำนวนสถานประกอบการ จำนวนคอมพิวเตอร์ มีการใช้เทคโนโลยีสารสนเทศและการสื่อสาร อำเภอและตำบล

TABLE 8 NUMBER OF ESTABLISHMENTS BY USE OF INFORMATION AND COMMUNICATION TECHNOLOGY, AMPHIE AND TAMBON

อำเภอ/ตำบล	จำนวน สถานประกอบการ Number of establishments	ไม่มี		มีการใช้คอมพิวเตอร์		Use of computer		การมีเว็บไซต์		Amphoe/Tambon
		เครื่องคอมพิวเตอร์		ใช้อินเทอร์เน็ต		Use of web site		ไม่มี		
		No computer	Total	For business	For other purposes	Yes	No	Yes	No	
รวม	5,133	4,851	282	84	16	182	11	271	Total	
เมืองเพชรบุรี	1,854	1,740	114	25	6	83	1	113	Mueang Phetchaburi	
ท่าราบ	1,031	967	64	11	4	49	-	64	Tha Raab	
คลองกระแชง	595	554	41	12	1	28	-	41	Klong Krachang	
หาดเจ้าสำราญ	125	123	2	-	1	1	-	2	Hat Chao Samran	
หัวสะพาน	103	96	7	2	-	5	1	6	Hua Saphan	
เขาชัย	261	242	19	8	1	16	2	17	Khao Yoi	
เขาชัย	75	68	7	5	-	2	1	6	Khao Yoi	
สระพัง	58	55	3	2	-	1	1	2	Sa Phang	
บางเคียว	73	68	5	1	-	4	-	5	Bang Kheem	
ทับตาง	55	51	4	-	1	3	-	4	Thap Kang	
ชะอำ	1,381	1,281	100	31	5	64	7	93	Char-Am	
ชะอำ	1,094	1,067	87	29	5	53	6	81	Char-Am	
นาง	31	30	1	-	-	1	-	1	Na Yang	
เขาใหญ่	183	172	11	2	-	9	1	10	Khao Yai	
ดอนขุนห้วย	73	72	1	-	-	1	-	1	Don Khun Huai	
ท่าทอง	1,030	999	31	13	3	15	1	20	Tha Tong	
ท่ายาง	809	783	26	11	3	12	1	25	Tha Yang	
ท่าทราย	158	155	3	2	-	1	-	3	Tha Trai	
หนองอก	63	61	2	-	-	2	-	2	Nong Ok	
บ้านลาด	117	113	4	2	-	2	-	4	Ban Lat	
บ้านลาด	117	113	4	2	-	2	-	4	Ban Lat	
บ้านแหลม	490	476	14	5	1	8	-	14	Ban Laem	
บ้านแหลม	400	386	14	5	1	8	-	14	Ban Laem	
บางตะบูน	42	42	-	-	-	-	-	-	Bang Tabun	
บางตะบูนออก	48	48	-	-	-	-	-	-	Bang Tabun Ok	

ที่มา : รายงานสำมะโนธุรกิจทางการค้าและบริการ พ.ศ. 2545 (ข้อมูลพื้นฐาน : ในเขตเทศบาล) จังหวัด เพชรบุรี สำนักงานสถิติแห่งชาติ สำนักนายกรัฐมนตรี

Source : Report of the 2002 Business trade and Services Census (Basic Information : Municipal area) Chantwat Phetchaburi, National Statistical Office, Office of the Prime Minister



ตาราง 9 จำนวนสถานประกอบการ จำนวนทุนประกอบการจัดตั้งตามกฎหมาย และกิจกรรมทางเศรษฐกิจ

TABLE 9 NUMBER OF ESTABLISHMENTS BY FORM OF LEGAL ORGANIZATION AND ECONOMIC ACTIVITY

กิจกรรมทางเศรษฐกิจ	รูปแบบการจัดตั้งตามกฎหมาย Form of legal organization							Total
	จำนวน สถานประกอบการ Number of establishments	ส่วนบุคคล Individual proprietor	ห้างหุ้นส่วนจำกัด		บริษัทจำกัด (มหาชน) Company limited, Public company limited	สหกรณ์ Cooperatives	อื่นๆ Others	
			หุ้นบุคคล Juristic partnership	หุ้นส่วนสามัญ Company limited, Public company limited				
การขาย การบำรุงรักษา และการซ่อมแซมยานยนต์ และรถจักรยานยนต์	5,133	4,921	89	101	5	17	5,133	
รวมทั้งการขายปลีกน้ำมันเชื้อเพลิงรถยนต์ การขายส่ง และการค้าปลีกยานยนต์ ยกเว้นยานยนต์ และรถจักรยานยนต์	464	410	31	20	3	-	464	
การขายปลีก ยกเว้นยานยนต์ และรถจักรยานยนต์ รวมทั้งการซ่อมแซม ของใช้ส่วนบุคคล และของใช้ในครัวเรือน	169	160	6	2	1	-	169	
โรงแรมและภัตตาคาร	2,153	2,092	31	34	1	-	2,153	
กิจกรรมค้าปลีกอื่น ๆ	904	884	1	19	-	-	904	
กิจกรรมค้าปลีกอื่น ๆ	36	39	-	1	-	16	36	
กิจกรรมค้าปลีกอื่น ๆ	2	2	-	-	-	-	2	
การให้เครื่องจักรและเครื่องอุปกรณ์ โดยไม่ใช้กลุ่ม การวิจัยและการพัฒนา และกิจการร้านค้าปลีกอื่น ๆ	146	142	1	3	-	-	146	
กิจกรรมที่พบกับการบริการอื่น ๆ	573	568	2	3	-	-	573	
การผลิต	530	508	8	15	-	1	530	
การก่อสร้าง	34	28	5	1	-	-	34	
การขนส่งทางบกและตัวขนส่งบริการท่องเที่ยว	97	88	4	5	-	-	97	

ที่มา : รายงานสำมะโนธุรกิจทางการค้าและธุรกิจทางการบริการ พ.ศ.2545 (ข้อมูลพื้นฐาน : ในเขตเทศบาล) จังหวัด เพชรบุรี สำนักงานสถิติแห่งชาติ สำนักงานสถิติจังหวัด

Source : Report of the 2002 Business trade and Services Census (Basic Information : Municipal area) Chabwat Phetchaburi, National Statistical Office, Office of the Prime Minister

ตาราง 10 จำนวนสถานประกอบการ จำนวนตามรูปแบบการจัดตั้งกับเศรษฐกิจ และกิจกรรมทางเศรษฐกิจ

TABLE 10 NUMBER OF ESTABLISHMENTS BY FORM OF ECONOMIC ORGANIZATION AND ECONOMIC ACTIVITY

กิจกรรมทางเศรษฐกิจ	รูปแบบการจัดตั้ง Form of economic organization				รวม Total	Economic Activity
	จำนวน Number of establishments	จำนวนแยกเดี่ยว Single unit	สำนักงานใหญ่ Head office	สาขา Branch		
รวม	5,133	5,064	10	56	3	
การขาย การบริการ และบริการซ่อมแซมรถยนต์ และรถจักรยานยนต์ รวมทั้งการขายปลีกน้ำมันเชื้อเพลิงรถยนต์ การขนส่ง และการค้าเพื่อค้าขายหน้ายกเว้นรถยนต์ และรถจักรยานยนต์	464	459	2	12	-	Sale, maintenance and repair of motor vehicles and motorcycles, retail sale of automotive fuel
การขายปลีก ยกเว้นรถยนต์ และรถจักรยานยนต์ รวมถึงการซ่อมแซม วงใช้รถส่วนบุคคล และวงใช้ในครัวเรือน รวมรวมและภัตตาคาร	169	165	1	3	-	Wholesale trade and commission trade, except of motor vehicles and motorcycles
กิจการร้านค้าปลีกอาหารแห้ง และกิจการค้าปลีกอื่น ๆ รวมทั้งร้านกาแฟ ร้านขนมปัง ร้านเบเกอรี่ และร้านขนมปัง	2,153	2,134	-	22	2	Retail trade, except of motor vehicles and motorcycles, repair of personal and household goods
กิจการค้าปลีกเครื่องสำอางค์ และเครื่องสำอางค์ รวมทั้งร้านเครื่องสำอางค์ และร้านเครื่องสำอางค์	901	891	2	8	1	Jewelry and restaurants
กิจการค้าปลีกเครื่องใช้ไฟฟ้า และเครื่องใช้ไฟฟ้า รวมทั้งร้านเครื่องใช้ไฟฟ้า และร้านเครื่องใช้ไฟฟ้า	55	59	-	-	-	Real estate activities
กิจการค้าปลีกเครื่องใช้สำนักงาน และเครื่องใช้สำนักงาน รวมทั้งร้านเครื่องใช้สำนักงาน และร้านเครื่องใช้สำนักงาน	3	2	-	-	-	Computer and related activities
กิจการค้าปลีกเครื่องใช้สำนักงาน และเครื่องใช้สำนักงาน รวมทั้งร้านเครื่องใช้สำนักงาน และร้านเครื่องใช้สำนักงาน	146	145	-	1	-	Renting of machinery and equipment without operator, research and development and other business activities
กิจการค้าปลีกเครื่องใช้สำนักงาน และเครื่องใช้สำนักงาน รวมทั้งร้านเครื่องใช้สำนักงาน และร้านเครื่องใช้สำนักงาน	573	570	1	2	-	Recreational and other service activities
การผลิต	539	529	3	7	-	Manufacturing
การก่อสร้าง	34	34	-	-	-	Construction
การขนส่งทางบกและดำเนินการกิจการท่องเที่ยว	97	95	-	2	-	Other land transport and activities of travel agencies

ที่มา : รายงานสำมะโนธุรกิจทางการค้าและธุรกิจของกรมบริการ พ.ศ. 2545 (ข้อมูลพื้นฐาน : ในเขตเทศบาล) จังหวัดเพชรบุรี สำนักงานสถิติแห่งชาติ สำนักงานสถิติกรุงเทพมหานคร

Source : Report of the 2002 Business trade and Services Census (Basic Information : Muekkpal area) Charwat Phetchaburi, National Statistical Office, Office of the Prime Minister

ตาราง 11 จำนวนสถานประกอบการ จำนวนคนมีส่วนร่วมลงทุนหรือถือหุ้นของต่างประเทศ และกิจการทางเศรษฐกิจ

TABLE 11 NUMBER OF ESTABLISHMENTS BY PROPORTION OF FOREIGN INVESTMENT OR SHARE HOLDING AND ECONOMIC ACTIVITY

กิจกรรมทางเศรษฐกิจ	จำนวน สถานประกอบการ Number of establishments	ไม่มีต่างประเทศ		สัดส่วนของการร่วมลงทุนหรือถือหุ้น		Economic Activity
		ไม่มีคนลงทุนหรือถือหุ้น No foreign's investment or share holding	มีคนลงทุนหรือถือหุ้น Proportion of foreign investment or share holding	≤ 10%	> 10%	
รวม	101	93	1	7	Total	
ภาษา การบริการ และบริการซ่อมแซมยานยนต์ และรถจักรยานยนต์						Sale, maintenance and repair of motor vehicles and motorcycles, retail sale of automotive fuel
รวมทั้งการขายปลีกน้ำมันเชื้อเพลิงรถยนต์	20	20	-	-		
การขายส่ง และการค้าปลีกค้าส่งยานยนต์	2	2	-	-		Wholesale trade and commission trade, except of motor vehicles and motorcycles
และรถจักรยานยนต์						
การขายปลีก ขายส่งยานยนต์ และรถจักรยานยนต์ รวมทั้งการซ่อมแซม	34	35	1	1		Retail trade, except of motor vehicles and motorcycles; repair of persons and household goods
ของใช้ส่วนบุคคล และของใช้ในครัวเรือน	19	17	2	1		Hotels and restaurants
โรงแรมและภัตตาคาร	1	1	-	-		Real estate activities
กิจกรรมค้าปลีก ห้างสรรพสินค้า						Computer and related activities
กิจกรรมค้าปลีกคอมพิวเตอร์ และบริการเครือข่ายท้องถิ่น						Renting of machinery and equipment without operator, research and development and other business activities
การให้เช่าเครื่องจักรและเครื่องอุปโภค						Recreational and other service activities
โดยไม่มีผู้ควบคุม การจัดและการพัฒนา	3	3	-	-		Manufacturing
และกิจการรวมด้านธุรกิจอื่น ๆ	5	3	-	-		Construction
กิจกรรมด้านทอและการบริการอื่น ๆ	12	8	5	5		Other land transport and activities of travel agencies
การผลิต	1	1	-	-		
การก่อสร้าง	5	5	-	-		

หมายเหตุ : เฉพาะสถานประกอบการที่มีรูปแบบการจัดตั้งตามกฎหมายเป็นบริษัทจำกัด และบริษัทจำกัด (มหาชน)

Note : Only establishments which were company limited and public company limited

ที่มา : รายงานสำมะโนธุรกิจทางการค้าและบริการ พ.ศ. 2545 (ข้อมูลพื้นฐาน : ในเขตเทศบาล) จังหวัด เพชรบุรี สำนักงานสถิติแห่งชาติ สำนักงานเศรษฐกิจ

Source : report of the 2002 Business trade and Services Census (Basic Information : Municipal area) Chantaw Phetchaburi, National Statistical Office, Office of the Prime Minister

ตาราง 12 จำนวนสถานประกอบการ จำนวนคนทำงาน และกิจกรรมทางเศรษฐกิจ  
TABLE 12. NUMBER OF ESTABLISHMENTS BY NUMBER OF PERSONS ENGAGED AND ECONOMIC ACTIVITY

กิจกรรมทางเศรษฐกิจ	จำนวน สถานประกอบการ Number of establishments	จำนวนคนทำงาน (คน) Number of persons engaged (person)					Economic Activity	
		1-4 5-9 10-19 20-49				ไม่ทราบ Unknown		
		≥ 50	Total					
รวม	5,133	4,609	342	112	45	23	2	
การขาย การบำรุงรักษา และการซ่อมแซมยานยนต์ และรถจักรยานยนต์								Sale, maintenance and repair of motor vehicles
รวมทั้งการขายปลีกน้ำมันเชื้อเพลิงรถยนต์	464	396	46	13	8	1	-	and motorcycles, retail sale of automotive fuel
การขายส่ง และการรับซื้อข้ามหน้า ยกเว้นยานยนต์								Wholesale trade and commission trade,
และรถจักรยานยนต์	169	139	18	8	4	-	-	except of motor vehicles and motorcycles
การขายปลีก ยกเว้นยานยนต์ และรถจักรยานยนต์ รวมทั้งการซ่อมแซม								Retail trade, except of motor vehicles and
ของใช้ส่วนบุคคล และของใช้ในครัวเรือน	2,158	2,043	86	25	3	-	1	motorcycles, repair of personal and household goods
โรงแรมและภัตตาคาร	904	788	76	21	9	9	1	Hotels and restaurants
กิจกรรมด้านก่อสร้าง ทรัพย์	56	37	5	8	6	-	-	Real estate activities
กิจกรรมด้านคอมพิวเตอร์ และกิจกรรมที่เกี่ยวข้อง								Computer and related activities
การให้เช่าเครื่องจักรและเครื่องมือ	2	2	-	-	-	-	-	Renting of machinery and equipment without
โดยไม่มีผู้ควบคุม การวิจัยและการพัฒนา								operator, research and development
และกิจกรรมด้านธุรกิจอื่น ๆ	146	136	8	1	1	-	-	and other business activities
กิจกรรมนันทนาการและการบริการอื่น ๆ	573	535	23	11	3	1	-	Recreational and other service activities
การผลิต	530	436	60	15	8	11	-	Manufacturing
การก่อสร้าง	34	5	18	8	3	-	-	Construction
การขนส่งทางบกและตัวแทนธุรกิจการท่องเที่ยว	97	92	2	2	-	1	-	Other land transport and activities of travel agencies

ที่มา : รายงานสำมะโนธุรกิจทางการค้าและธุรกิจทางการบริการ พ.ศ.2545 (ข้อมูลพื้นฐาน : ในเขตเทศบาล) จังหวัด เพชรบุรี สำนักงานสถิติแห่งชาติ สำนักงานกฤษฎีกา  
Source : Report of the 2002 Business trade and Services Census (Basic Information : Municipal area) Chantawat Phetchaburi, National Statistical Office, Office of the Prime Minister



ตาราง 13 จำนวนสถานประกอบการ จำนวนพนักงาน และกิจการทางเศรษฐกิจ

TABLE 13 NUMBER OF ESTABLISHMENTS BY NUMBER OF EMPLOYEES AND ECONOMIC ACTIVITY

กิจกรรมทางเศรษฐกิจ	จำนวนสถานประกอบการ (คน)					Economic Activity
	จำนวน					
	< 5	5 - 9	10 - 19	20 - 49	≥ 50	
รวม	5,133	4,780	201	87	42	23
การขาย การบำรุงรักษา และการซ่อมแซมยานยนต์และรถจักรยานยนต์ รวมทั้งการขายปลีก	464	419	27	10	7	1
รวมทั้งการขายปลีก น้ำมันเชื้อเพลิง รถยนต์						
การขายส่ง และค้าปลีก ก่อสร้าง ยานยนต์ และเรือยนต์ และรถจักรยานยนต์	169	150	9	7	3	-
การขายปลีก ยานยนต์ และรถจักรยานยนต์ รวมทั้งการซ่อมแซม						
ของใช้ส่วนบุคคล และของใช้ในครัวเรือน	2,158	2,086	51	18	3	-
โรงแรมและภัตตาคาร	904	832	36	18	9	9
กิจกรรมด้านอสังหาริมทรัพย์	56	37	6	7	6	-
กิจกรรมด้านคอมพิวเตอร์ และกิจกรรมที่เกี่ยวข้อง	2	2	-	-	-	-
การให้เช่าเครื่องจักรและเครื่องอุปโภค						
โดยไม่มีผู้ควบคุม การวิจัยและการพัฒนา	146	142	2	1	1	-
และกิจกรรมด้านธุรกิจอื่น ๆ						
กิจกรรมมีทุนทางการและสาธารณูปโภคอื่น ๆ	575	546	16	7	3	1
การผลิต	530	462	37	13	7	11
การก่อสร้าง	34	11	16	4	3	-
การขนส่งทางบกและกิจการที่เกี่ยวข้อง	97	93	1	2	-	-

ที่มา : รายงานสถานะในธุรกิจทางการค้าและธุรกิจทางการบริการ พ.ศ.2545 (ข้อมูลพื้นฐาน : ในเขตเทศบาล) จังหวัดเพชรบุรี สำนักงานสถิติแห่งชาติ สำนักนายกรัฐมนตรี

Source : Report of the 2002 Business Census (Basic Information : Municipal area) Chantawat Petchaburi, National Statistical Office, Office of the Prime Minister

ตาราง 14 จำนวนสถานประกอบการ จำนวนคนชั้นของรายรับ และกิจกรรมทางเศรษฐกิจ

TABLE 14. NUMBER OF ESTABLISHMENTS BY CLASS OF RECEIPTS AND ECONOMIC ACTIVITY

กิจกรรมทางเศรษฐกิจ	จำนวน สถานประกอบการ	ชั้นของรายรับ (บาท)							Economic Activity	
		Class of receipts (Baht)								
		≤ 100,000	100,001 - 500,000	500,001 - 1,000,000	1,000,001 - 5,000,000	5,000,001 - 10,000,000	10,000,001 - 20,000,000	>20,000,000		
	Number of establishments							ไม่ทราบ Unknown		
รวม	5,133	1,620	2,003	850	458	129	35	10	8	Total
การขาย การบำรุงรักษา และการซ่อมแซมยานยนต์ และรถจักรยานยนต์										Sale, maintenance and repair of motor vehicles
รวมทั้งการขายผลิตภัณฑ์น้ำมันเชื้อเพลิงรถยนต์	464	117	188	84	47	18	7	3	3	and motorcycles, retail sale of automotive fuel
การขายส่ง และการค้าเพื่อค้าหน้า ขาย วันยานยนต์ และรถจักรยานยนต์	169	13	76	54	20	5	-	1	1	Wholesale trade and commission trade.
การขายปลีก ยกเว้นยานยนต์ และรถจักรยานยนต์ รวมทั้งการซ่อมแซม										except of motor vehicles and motorcycles
ของใช้ส่วนบุคคล และของใช้ในครัวเรือน	2,158	715	764	355	229	65	17	10	10	Retail trade, except of motor vehicles and
โรงแรมและภัตตาคาร	904	300	370	138	67	17	2	6	6	Hotels and restaurants
กิจกรรมด้านอสังหาริมทรัพย์	56	3	26	9	7	7	2	2	2	Real estate activities
กิจกรรมด้านคอมพิวเตอร์ และกิจกรรมที่เกี่ยวข้อง										Computer and related activities
การให้เช่าเครื่องจักรและเครื่องมืออุปกรณ์	2	1	1	-	-	-	-	-	-	Renting of machinery and equipment without operator, research and development
โดยไม่มีผู้ควบคุม การวิจัยและการพัฒนา										and other business activities
และกิจการทางด้านธุรกิจอื่น ๆ	146	34	62	33	16	1	-	-	-	Recreational and other service activities
กิจกรรมสนับสนุนการและการบริการอื่น ๆ	573	239	256	60	16	1	-	1	1	Manufacturing
การผลิต	530	129	227	103	46	12	5	7	7	Construction
การก่อสร้าง	34	4	11	8	9	1	1	-	-	Other land transport and activities of travel agencies
การขนส่งทางบกและตัวขนส่งบริการท่องเที่ยว	97	65	22	6	1	2	1	-	-	

ที่มา : รายงานสำมะโนธุรกิจทาง การค้าและธุรกิจทางบริการ พ.ศ.2545 (ข้อมูลพื้นฐาน : ในเขตเทศบาล) จังหวัดเพชรบุรี สำนักงานสถิติแห่งชาติ สำนักงานกฤษฎีกา

Source : Report of the 2002 Business trade and Services Census (Basic Information : Municipal area) Chantwat Petchaburi, National Statistical Office, Office of the Prime Minister

ตาราง 15 จำนวนสถานประกอบการ จำนวนตามรูปแบบการจัดตั้งตามกฎหมาย และชั้นของรายรับ

TABLE 15 NUMBER OF ESTABLISHMENTS BY FORM OF LEGAL ORGANIZATION AND CLASS OF RECEIPTS

ชั้นของรายรับ	จำนวน สถานประกอบการ Number of establishments	รูปแบบการจัดตั้งตามกฎหมาย Form of legal organization							รวม Total	Class of receipts
		ส่วนบุคคล Individual proprietor	ห้างหุ้นส่วนจำกัด ห้างหุ้นส่วนสามัญ นิติบุคคล Jurisidic partnership	บริษัทจำกัด บริษัทจำกัด (มหาชน) Company limited, Public company/limited	ส่วนราชการ, รัฐวิสาหกิจ Government, State-enterprise	สหกรณ์ Cooperatives	อื่นๆ Others			
น้อยกว่าหรือเท่ากับ 100,000 บาท	5,133	4,921	89	101	-	5	17	-	100,000 Baht or less	
100,001 - 500,000 บาท	1,620	1,616	1	3	-	-	-	-	100,001 - 500,000 Baht	
500,001 - 1,000,000 บาท	2,003	1,992	9	2	-	-	-	-	1,000,001 - 5,000,000 Baht	
1,000,001 - 5,000,000 บาท	850	814	17	17	-	1	1	5	5,000,001 - 10,000,000 Baht	
5,000,001 - 10,000,000 บาท	458	391	32	27	-	-	-	7	10,000,001 - 20,000,000 Baht	
10,000,001 - 20,000,000 บาท	129	78	19	25	-	-	-	2	More than 20,000,000 Baht	
มากกว่า 20,000,000 บาท	35	12	10	11	-	-	-	2	Unknown	
ไม่ทราบ ไม่ค่อย	30	10	1	16	-	1	-	-		
	8	8	-	-	-	-	-	-		

ที่มา : รายงานสำมะโนธุรกิจทางการค้าและธุรกิจบริการ พ.ศ.2545 (ข้อมูลพื้นฐาน : ในเขตเทศบาล) จังหวัดเพชรบุรี สำนักงานสถิติแห่งชาติ สำนักนายกรัฐมนตรี

Source : Report of the 2002 Business trade and Services Census (Basic Information : Municipal area) Chantwat Phetchaburi, National Statistical Office, Office of the Prime Minister

ตาราง 16 จำนวนสถานประกอบการ จำนวนตามรูปแบบการจัดตั้งทางเศรษฐกิจ และชั้นของรายรับ

TABLE 16 NUMBER OF ESTABLISHMENTS BY FORM OF ECONOMIC ORGANIZATION AND CLASS OF RECEIPTS

ชั้นของรายรับ	รูปแบบการจัดตั้งทางเศรษฐกิจ Form of economic organization					Class of receipts
	จำนวน สถานประกอบการ Number of establishments	สำนักงานเดี่ยว Single unit	สำนักงานใหญ่ Head office	สำนักงานสาขา Branch	แฟรนไชส์ Franchise	
รวม	5,133	5,064	10	56	3	Total
น้อยกว่าหรือเท่ากับ 100,000 บาท	1,620	1,619	-	-	1	100,000 Baht or less
100,001 - 500,000 บาท	2,003	2,001	-	2	-	100,001 - 500,000 Baht
500,001 - 1,000,000 บาท	850	842	-	7	1	500,001 - 1,000,000 Baht
1,000,001 - 5,000,000 บาท	458	433	-	25	-	1,000,001 - 5,000,000 Baht
5,000,001 - 10,000,000 บาท	129	115	4	9	1	5,000,001 - 10,000,000 Baht
10,000,001 - 20,000,000 บาท	35	30	1	4	-	10,000,001 - 20,000,000 Baht
มากกว่า 20,000,000 บาท	30	16	5	9	-	More than 20,000,000 Baht
ไม่ทราบ ไม่ตอบ	8	8	-	-	-	UnKnown

ที่มา : รายงานสำมะโนธุรกิจทางการค้าและบริการ พ.ศ.2545 (ข้อมูลพื้นฐาน : ในเขตเทศบาล) จังหวัดเพชรบุรี สำนักงานสถิติแห่งชาติ สำนักงานรัฐมนตรี

Source : Report of the 2002 Business trade and Services Census (Basic Information : Municipal area) Chantawat Phetchaburi, National Statistical Office, Office of the Prime Minister



ตาราง 17 จำนวนสถานประกอบกิจการ จำแนกตามสัดส่วนของการร่วมลงทุนหรือถือหุ้นของต่างประเทศ และชั้นของรายรับ  
 TABLE 17 NUMBER OF ESTABLISHMENTS BY PROPORTION OF FOREIGN INVESTMENT OR SHARE HOLDING AND CLASS OF RECEIPTS

ชั้นของรายรับ	จำนวน		ไม่มีต่างประเทศ		สัดส่วนของการร่วมลงทุนหรือถือหุ้น		Class of receipts
	สถานประกอบกิจการ	จำนวน	ไม่มีการลงทุนหรือถือหุ้น		Proportion of foreign investment or share holding		
			Number of establishments	No foreign's investment or share holding	รวม	≤ 10%	
รวม	101	90	11	1	10	Total	
น้อยกว่าหรือเท่ากับ 100,000 บาท	3	3	-	-	-	100,000 Baht or less	
100,001 - 500,000 บาท	2	2	-	-	-	100,001 - 500,000 Baht	
500,001 - 1,000,000 บาท	17	16	1	-	1	500,001 - 1,000,000 Baht	
1,000,001 - 5,000,000 บาท	27	25	2	-	2	1,000,001 - 5,000,000 Baht	
5,000,001 - 10,000,000 บาท	25	23	2	-	2	5,000,001 - 10,000,000 Baht	
10,000,001 - 20,000,000 บาท	11	11	-	-	-	10,000,001 - 20,000,000 Baht	
มากกว่า 20,000,000 บาท	16	10	6	1	5	More than 20,000,000 Baht	

หมายเหตุ : เฉพาะสถานประกอบกิจการที่มีรูปแบบการจัดตั้งตามกฎหมายเป็นบริษัทจำกัด และบริษัทจำกัด (มหาชน)

Note : Only establishments which were company limited and public company limited

ที่มา : รายงานสถานะไม่ธุรกิจทางการค้าและธุรกิจทางการบริการ พ.ศ.2545 (ข้อมูลพื้นฐาน : ในเขตเทศบาล) จังหวัดเพชรบุรี สำนักงานสถิติแห่งชาติ สำนักงานกฤษฎามนตรี

Source : Report of the 2002 Business trade and Services Census (Basic Information : Municipal area) Chanwat Phetchaburi, National Statistical Office, Office of the Prime Minister

ตาราง 18 จำนวนสถานประกอบการ จำนวนตามจำนวนคนทำงาน และชั้นของรายรับ

TABLE 18 NUMBER OF ESTABLISHMENTS BY NUMBER OF PERSONS ENGAGED AND CLASS OF RECEIPTS

ชั้นของรายรับ	จำนวน		จำนวนคนทำงาน (คน) Number of persons engaged (person)					Class of receipts	
	สถานประกอบการ	Number of establishments	1 - 4	5 - 9	10 - 19	20 - 49	≥ 50	ไม่ทราบ ไม่ตอบ Unknown	Total
			จำนวนคนทำงาน (คน) Number of persons engaged (person)						
รวม	5,133	4,609	342	112	45	23	2	2	2
น้อยกว่าหรือเท่ากับ 100,000 บาท	1,620	1,607	9	2	-	-	-	2	100,000 Baht or less
100,001 - 500,000 บาท	2,063	1,903	85	15	-	-	-	-	100,001 - 500,000 Baht
500,001 - 1,000,000 บาท	850	713	105	24	8	-	-	-	500,001 - 1,000,000 Baht
1,000,001 - 5,000,000 บาท	458	316	100	33	9	-	-	-	1,000,001 - 5,000,000 Baht
5,000,001 - 10,000,000 บาท	129	42	40	29	14	4	-	-	5,000,001 - 10,000,000 Baht
10,000,001 - 20,000,000 บาท	35	10	3	7	10	5	-	-	10,000,001 - 20,000,000 Baht
มากกว่า 20,000,000 บาท	30	10	-	2	4	14	-	-	More than 20,000,000 Baht
ไม่ทราบ ไม่ตอบ	8	8	-	-	-	-	-	-	Unknown

ที่มา : รายงานสำมะโนธุรกิจทางการค้าและธุรกิจทางการบริการ พ.ศ.2545 (ข้อมูลพื้นฐาน : ไม่เขตเทศบาล) จังหวัด เพชรบุรี สำนักงานสถิติแห่งชาติ สำนักนายกรัฐมนตรี

Source : Report of the 2002 Business trade and Services Census (Basic Information : Municipal area) Chantwal Phetchaburi, National Statistical Office, Office of the Prime Minister

ตาราง 19 จำนวนสถานประกอบการ จำนวนคนงานจำนวนลูกจ้าง และชั้นของรายรับ

TABLE 19 NUMBER OF ESTABLISHMENTS BY NUMBER OF EMPLOYEES AND CLASS OF RECEIPTS

ชั้นของรายรับ	จำนวน						Class of receipts
	สถานประกอบการ	จำนวนลูกจ้าง (คน) Number of employees (person)					
		< 5	5 - 9	10 - 19	20 - 49	≥ 50	
รวม	5,133	4,780	201	87	42	23	Total
น้อยกว่าหรือเท่ากับ 100,000 บาท	1,620	1,612	8	-	-	-	100,000 Baht or less
100,001 - 500,000 บาท	2,003	1,949	45	9	-	-	100,001 - 500,000 Baht
500,001 - 1,000,000 บาท	850	770	52	21	7	-	500,001 - 1,000,000 Baht
1,000,001 - 5,000,000 บาท	458	370	52	29	7	-	1,000,001 - 5,000,000 Baht
5,000,001 - 10,000,000 บาท	129	51	39	21	14	4	5,000,001 - 10,000,000 Baht
10,000,001 - 20,000,000 บาท	35	10	5	5	10	5	10,000,001 - 20,000,000 Baht
มากกว่า 20,000,00 บาท	30	10	-	2	4	14	More than 20,000,000 Baht
ไม่ทราบ ไม่ตอบ	8	8	-	-	-	-	Unknown

ที่มา : รายงานสำมะโนธุรกิจทางการค้าและธุรกิจทางการบริการ พ.ศ.2545 (ข้อมูลพื้นฐาน : ในเขตเทศบาล) จังหวัดเพชรบุรี สำนักงานสถิติแห่งชาติ สำนักนายกรัฐมนตรี

Source : Report of the 2002 Business trade and Services Census (Basic Information : Municipal area) Chanwat Petchaburi, National Statistical Office, Office of the Prime Minister

ตาราง 20 จำนวนสถานประกอบการ จำนวนคอมพิวเตอร์ และการใช้เทคโนโลยีสารสนเทศและการสื่อสาร และชั้นของรายรับ

TABLE 20 NUMBER OF ESTABLISHMENTS BY USE OF INFORMATION AND COMMUNICATION TECHNOLOGY AND CLASS OF RECEIPTS

ชั้นของรายรับ	จำนวน สถานประกอบการ	ไม่มี		มีการใช้เครื่องคอมพิวเตอร์		Use of computer		Use of web site		Class of receipts
		เครื่องคอม- พิวเตอร์		อินเทอร์เน็ต		อินเทอร์เน็ต		การมีเว็บไซต์		
		No computer	Total	For business	For other purposes	ใช่	ไม่ใช่	มี	ไม่มี	
รวม	5,133	4,851	282	84	16	182	11	271	Total	
น้อยกว่าหรือเท่ากับ 100,000 บาท	1,620	1,603	17	8	2	7	-	17	100,000 Baht or less	
100,001 - 500,000 บาท	2,003	1,930	73	22	3	48	2	71	100,001 - 500,000 Baht	
500,001 - 1,000,000 บาท	850	798	52	18	6	28	-	52	500,001 - 1,000,000 Baht	
1,000,001 - 5,000,000 บาท	458	407	51	5	3	43	-	51	1,000,001 - 5,000,000 Baht	
5,000,001 - 10,000,000 บาท	129	80	49	10	-	39	1	48	5,000,001 - 10,000,000 Baht	
10,000,001 - 20,000,000 บาท	35	14	21	7	2	12	-	21	10,000,001 - 20,000,000 Baht	
มากกว่า 20,000,000 บาท	30	11	19	14	-	5	8	11	More than 20,000,000 Baht	
ไม่ทราบ	8	8	-	-	-	-	-	-	Unknown	

ที่มา : รายงานสำมะโนธุรกิจทางการค้าและธุรกิจทางการบริการ พ.ศ.2545 (ข้อมูลพื้นฐาน : ในเขตเทศบาล) จังหวัด เพชรบุรี สำนักงานสถิติแห่งชาติ สำนักนายกรัฐมนตรี

Source : Report of the 2002 Business trade and Services Census (Basic Information : Municipal area) Chanwat Phetchaburi, National Statistical Office, Office of the Prime Minister



ตาราง 21 จำนวนสถานประกอบการ จำนวนตามการมีและการใช้เทคโนโลยีสารสนเทศและการสื่อสาร และกิจกรรมทางเศรษฐกิจ

TABLE 21 NUMBER OF ESTABLISHMENTS BY USE OF INFORMATION AND COMMUNICATION TECHNOLOGY AND ECONOMIC ACTIVITY

กิจกรรมทางเศรษฐกิจ	จำนวน สถานประกอบการ	ไม่มี		มีการใช้เครื่องคอมพิวเตอร์		Use of computer		Economic Activity	
		เครื่องคอมพิวเตอร์		อินเทอร์เน็ต		การมีเว็บไซต์			
		No	computer	Internet access	For business	For other purposes	Yes		No
รวม	5,133	4,851	282	84	16	182	11	271	Total
การขาย การบำรุงรักษา และการซ่อมแซมยานยนต์ และรถจักรยานยนต์	464	432	32	5	3	24	-	32	Sale, maintenance and repair of motor vehicles and motorcycles, retail sale of automotive fuel
รวมทั้งการขายปลีกน้ำมันเชื้อเพลิงรถยนต์									
การขายส่ง และการค้าเพื่อค้าขายหน้า ยกเว้นยานยนต์	169	160	9	1	-	8	-	9	Wholesale trade and commission trade, except of motor vehicles and motorcycles
และรถจักรยานยนต์									
การขายปลีก ยกเว้นยานยนต์ และรถจักรยานยนต์ รวมทั้งการซ่อมแซม	2,158	2,074	84	12	6	66	-	84	Retail trade, except of motor vehicles and motorcycles; repair of personal and household goods
ของใช้ส่วนบุคคล และของใช้ในครัวเรือน									
โรงแรมและภัตตาคาร	904	876	28	9	-	19	3	25	Hotels and restaurants
กิจกรรมค้าปลีก หจก. หจก. หจก.	56	45	11	5	-	6	1	10	Real estate activities
กิจกรรมค้าปลีกคอมพิวเตอร์ และกิจกรรมที่เกี่ยวข้อง	2	1	1	1	-	-	-	1	Computer and related activities
การให้เช่าเครื่องจักรและเครื่องอุปโภค									
โดยไม่ผู้ควบคุม การวิจัยและการพัฒนา	146	112	34	5	1	28	-	34	Renting of machinery and equipment without operator, research and development and other business activities
และกิจการด้านธุรกิจอื่น ๆ									
กิจกรรมสนับสนุนทางการและการบริการอื่น ๆ	573	533	40	33	-	7	3	37	Recreational and other service activities
การผลิต	530	496	34	9	4	21	4	30	Manufacturing
การก่อสร้าง	34	30	4	2	-	2	-	4	Construction
การขนส่งทางบกและตัวแทนธุรกิจการท่องเที่ยว	97	92	5	2	2	1	-	5	Other land transport and activities of travel agencies

ที่มา : รายงานสำมะโนธุรกิจทางการค้าและธุรกิจทางการบริการ พ.ศ.2545 (ข้อมูลพื้นฐาน : ในเขตเทศบาล) จังหวัดเพชรบุรี สำนักงานสถิติแห่งชาติ สำนักงานกฤษฎีกา

Source : Report of the 2002 Business Census (Basic Information : Municipal area) Chantaw Phetchaburi, National Statistical Office, Office of the Prime Minister

ตาราง 22 จำนวนสถานประกอบการ จัดแนบตามการมีและการใช้เทคโนโลยีสารสนเทศและการสื่อสาร และรูปแบบการจัดตั้งตามกฎหมาย

TABLE 22 NUMBER OF ESTABLISHMENTS BY USE OF INFORMATION AND COMMUNICATION TECHNOLOGY AND FORM OF LEGAL ORGANIZATION

รูปแบบการจัดตั้งตามกฎหมาย	จำนวน		รวม	บริการใช้เครื่องคอมพิวเตอร์		Use of computer		Form of legal organization	
	มี	ไม่มี		ใช้อินเทอร์เน็ต	ไม่มีอินเทอร์เน็ต	Use of web sit	ไม่มี		
สถานประกอบการ	Number of establishments	Number of establishments	Total	For business	For other purposes	Yes	No		
รวม	5,133	4,851	282	84	16	182	11	271	Total
ส่วนบุคคล	4,921	4,753	168	47	8	113	3	165	Individual proprietor
ห้างหุ้นส่วนจำกัด, ห้างหุ้นส่วนสามัญนิติบุคคล	89	56	33	7	5	21	-	33	Juristic partnership
บริษัทจำกัด, บริษัทจำกัด(มหาชน)	101	31	70	23	3	42	7	63	Company limited, Public company limited
สหกรณ์	5	4	1	-	-	1	-	1	Cooperatives
อื่นๆ	17	7	10	5	-	5	1	9	Others

ที่มา : รายงานสำมะโนธุรกิจทางการค้าและธุรกิจทางการบริการ พ.ศ. 2545 (ข้อมูลพื้นฐาน : ในเขตเทศบาล) จังหวัดเพชรบุรี สำนักงานสถิติแห่งชาติ สำนักงานคณะกรรมการ

Source : Report of the 2002 Business trade and Services Census (Basic Information - Municipal area) Chantwat Phetchaburi, National Statistical Office, Office of the Prime Minister

ตาราง 23 จำนวนสถานประกอบการ จำนวนตามกรรมสิทธิ์การใช้เทคโนโลยีสารสนเทศและการสื่อสาร และรูปแบบการจัดตั้งทางเศรษฐกิจ

TABLE 23 NUMBER OF ESTABLISHMENTS BY USE OF INFORMATION AND COMMUNICATION TECHNOLOGY AND FORM OF ECONOMIC ORGANIZATION

รูปแบบการจัดตั้งทางเศรษฐกิจ	จำนวน		มีการใช้คอมพิวเตอร์		การใช้คอมพิวเตอร์		Form of economic organization			
	สถานประกอบการ	ไม่มี	ใช้อินเทอร์เน็ต	ไม่มี	การมีเว็บไซต์		Form of economic organization			
					มี	ไม่มี				
Number of establishments	No computer	For business	For other purposes	Yes	No	Total	Single unit	Head office	Branch	Franchise
รวม	5,133	4,851	282	84	16	182	11	271		
สำนักงานแห่งชาติ	5,064	4,834	230	65	13	152	4	226		
สำนักงานใหญ่	10	-	10	3	-	7	2	8		
สำนักงานสาขา	56	16	40	16	3	21	5	35		
แฟรนไชส์	3	1	2	-	-	2	-	2		

ที่มา : รายงานสำมะโนธุรกิจทางการค้าและธุรกิจทางการบริการ พ.ศ.2545 (ข้อมูลพื้นฐาน : ในเขตเทศบาล) จังหวัดเพชรบุรี สำนักงานสถิติแห่งชาติ สำนักงานกฤษฎมนตรี

Source : Report of the 2002 Business trade and Services Census (Basic Information : Municipal area) Chanwat Phetchaburi, National Statistical Office, Office of the Prime Minister

ตาราง 24 จำนวนสถานประกอบการ จำนวนคนงาน การใช้เทคโนโลยีสารสนเทศและการสื่อสาร และสัดส่วนของครัวเรือนที่มีหรือไม่มีของสำนักงานสถิติแห่งชาติ

TABLE 24 NUMBER OF ESTABLISHMENTS BY USE OF INFORMATION AND COMMUNICATION TECHNOLOGY AND PROPORTION OF FOREIGN INVESTMENT OR SHARE HOLDING

สัดส่วนของการรวมลงทุนหรือถือหุ้น	จำนวน สถานประกอบการ Number of establishments	ไม่มี เครื่องคอมพิวเตอร์ No computer		มี เครื่องคอมพิวเตอร์ Internet access		มีการใช้เครื่องคอมพิวเตอร์ เพื่อวัตถุประสงค์อื่น For business or other purposes		ใช้คอมพิวเตอร์ เพื่อการพาณิชย์ Use of computer for share holding		สัดส่วนของการรวมลงทุนหรือถือหุ้น Proportion of foreign investment or share holding
		รวม Total		รวม Total		รวม Total		รวม Total		
		ไม่ใช้ No	ใช้ Yes	ไม่ใช้ No	ใช้ Yes	ไม่ใช้ No	ใช้ Yes	ไม่ใช้ No	ใช้ Yes	
รวม	101	31	70	25	3	42	7	63	Total	
ไม่มีเงินลงทุนร่วมลงทุนสำนักงานสถิติ	30	31	59	18	3	58	4	55	No foreign is investment or share holding	
มีเงินลงทุนร่วมลงทุนหรือถือหุ้น	11	-	11	7	-	4	3	8	With foreign investment or share holding	
น้อยกว่าหรือเท่ากับ 10%	1	-	1	1	-	-	-	1	10% or less	
มากกว่า 10%	10	-	10	6	-	4	3	7	More than 10%	

ที่มา: รายงานสำมะโนธุรกิจทางภาคและธุรกิจของภาค พ.ศ. 2545 (ข้อมูลพื้นฐาน : ในเขตเทศบาล) จังหวัดเพชรบุรี : สำนักสถิติแห่งชาติ สำนักงานสถิติแห่งชาติ

Source : Report of the 2002 Business Census (Basic Information : Municipality) Charwat Phet-haburi, National Statistical Office, Office of the Prime Minister



ตาราง 25 จำนวนสถานประกอบการ จำนวนคนงานที่ใช้เทคโนโลยีสารสนเทศและการสื่อสาร และจำนวนคนทำงาน  
TABLE 25 NUMBER OF ESTABLISHMENTS BY USE OF INFORMATION AND COMMUNICATION TECHNOLOGY AND NUMBER OF PERSONS ENGAGED

จำนวนคนทำงาน	จำนวน		มีการใช้เครื่องคอมพิวเตอร์				การใช้เว็บไซต์		Number of persons engaged
	สถานประกอบการ	ไม่มี	ใช้อินเทอร์เน็ต		Use of computer		Use of web site		
			เครื่องคอมพิวเตอร์	ไม่มี	เพื่อวัตถุประสงค์อื่น	ไม่ใช้	มี	ไม่มี	
จำนวนคนทำงาน	Number of establishments	No computer	For business	For other purposes	No	Yes	No	No	
รวม	Total	Total	Total	Total	Total	Total	Total	Total	
1 - 4 คน	5,133	4,851	282	84	16	182	11	271	Total
5 - 9 คน	4,609	4,463	146	47	8	91	2	144	1 - 4 persons
10 - 19 คน	342	293	49	5	3	41	-	49	5 - 9 persons
20 - 49 คน	112	75	37	6	3	28	2	35	10 - 19 persons
ตั้งแต่ 50 คนขึ้นไป	45	17	28	11	1	16	1	27	20 - 49 persons
ไม่ทราบ	25	1	22	15	1	6	6	16	More than 50 persons
ไม่ตอบ	2	2	-	-	-	-	-	-	Unknown

ที่มา : รายงานสำมะโนธุรกิจทางการค้าและบริการ พ.ศ.2545 (ข้อมูลพื้นฐาน : ในเขตเทศบาล) จังหวัดเพชรบุรี สำนักงานสถิติแห่งชาติ สำนักนายกรัฐมนตรี  
Source : Report of the 2002 Business trade and Services Census (Basic Information : Municipal area) Chamwat Phetchaburi, National Statistical Office, Office of the Prime Minister

คณะผู้จัดทำ

รายงานสำมะโนธุรกิจทางการค้าและธุรกิจทางการบริการ พ.ศ. 2545

(ข้อมูลพื้นฐาน พ.ศ. 2545 : ในเขตเทศบาล)

จังหวัดเพชรบุรี

Working Staff on

Report of the 2002 Business Trade and Service Census

(Basic information, 2002 : Municipal Area)

Changwat Phetchaburi

- |                   |               |   |
|-------------------|---------------|---|
| 1. นายสนอง        | โสสุวรรณกุล   | สถิติจังหวัดเพชรบุรี                            |
| Mr.Srong          | Sosuwannakul  | Head, Phetchaburi Provincial Statistical Office |
| 2. นายสดิษฐ์      | กระต่ายอินทร์ | หัวหน้าฝ่ายวิชาการและวางแผน                     |
| Mr.Satit          | Kratar In     | Chief of Technical and Planning Branch          |
| 3. นายจันทอง      | บัวทอง        | หัวหน้าฝ่ายปฏิบัติการ                           |
| Mr.Jumnong        | Bouthong      | Chief of Field Operations Branch                |
| 4. นายสุทธิศักดิ์ | สุขเจริญ      | เจ้าหน้าที่บริหาร งานสถิติ 5                    |
| Mr.Suttisak       | Sukcharoen    | Statistical Administrative Officer 5            |
| 5. นายสุนทร       | ฝึกศิลป์      | เจ้าหน้าที่สถิติ 5                              |
| Mr.Soontorn       | Fugsil        | Assistant Statistical Officer 5                 |
| 6. นางสาว         | เทพสร         | เจ้าหน้าที่บันทึกข้อมูล 5                       |
| Mrs.Sumnoa        | thepson       | Data Entry Officer 5                            |
| 7. นางอริฎฐาน     | แก้วผลึก      | นักสถิติเศรษฐกิจสังคม 5                         |
| Mrs.Athitthan     | Kawpaluck     | Socio Economic Statistician 5                   |