



รายงาน
การสำรวจการรับงานมาทำที่บ้าน
พ.ศ. 2545



THE 2002 HOME WORK SURVEY



สำนักงานสถิติแห่งชาติ

NATIONAL STATISTICAL OFFICE

กระทรวงเทคโนโลยีสารสนเทศและการสื่อสาร

MINISTRY OF INFORMATION AND COMMUNICATION TECHNOLOGY

ISBN 974-060-542-7

ค.ศ. ๖๖
เลขหมู่ S2-025
เลขทะเบียน ๐๐1949
วัน, เดือน, ปี

17 ก.ค. 2546

เผยแพร่โดย

กองคลังข้อมูลและสนเทศสถิติ
สำนักงานสถิติแห่งชาติ
ถนนหลานหลวง เขตป้อมปราบศัตรูพ่าย กทม. 10100
โทร. 0 2281 0333 ต่อ 1208-1211, 1213
โทรสาร 0 2281 3814
ไปรษณีย์อิเล็กทรอนิกส์ binfopub@nso.go.th

ปีที่พิมพ์

2545

Distributed by

Statistical Data Bank and Information Dissemination Division,
National Statistical Office,
Larn Luang Rd., Bangkok 10100, THAILAND.
Tel. 66 2281 0333 ext. 1208-1211, 1213
Fax: 66 2281 3814
E-mail: binfopub@nso.go.th
<http://www.nso.go.th>

Published

2002

ISBN

974 - 060 - 541 - 9

หน่วยงานเจ้าของเรื่อง Division-in-Charge

งานสำรวจประชากรพื้นฐาน ฝ่ายสถิติประชากรและเคหะ กงสถิติสังคม

Demographic Survey Section, Population and Housing Statistics Branch,

Social Statistics Division

โทรศัพท์ 0 2281 0333 ต่อ 1909-1911 Tel. 0 2281 0333 ext. 1909-1911

โทรสาร Fax: 0 2282 5861

ไปรษณีย์อิเล็กทรอนิกส์ E - mail: sphouse@nso.go.th

คำนำ

สำนักงานสถิติแห่งชาติได้ดำเนินการจัดทำการสำรวจการรับงานมาทำที่บ้านทุก ๆ 3 ปีโดยทำการสำรวจครั้งแรกในปี 2542 และต่อมาครั้งที่สองในปี 2545 โดยมีวัตถุประสงค์เพื่อเก็บรวบรวมข้อมูลเกี่ยวกับจำนวนและวิธีการทำงานของผู้รับงานมาทำที่บ้าน ข้อมูลดังกล่าวเป็นข้อมูลพื้นฐานที่นำไปใช้ในการวางแผนพิจารณากำหนดแนวทางและนโยบายต่าง ๆ ในการปรับปรุงระบบการคุ้มครองทางสังคมให้มีประสิทธิภาพครอบคลุมมากยิ่งขึ้นทั้งแรงงานในระบบและนอกระบบ และเพื่อยกคุณภาพชีวิตของผู้รับงานมาทำที่บ้าน ซึ่งเป็นส่วนหนึ่งของแรงงานนอกระบบที่มีส่วนส่งเสริมการทำงานในระบบและเศรษฐกิจโดยรวมของประเทศให้เจริญเติบโต แต่แรงงานกลุ่มนี้ยังขาดโอกาสในการได้รับความคุ้มครองทางกฎหมายและสังคม ดังนั้นรัฐบาลจึงมีนโยบายส่งเสริมและคุ้มครองผู้รับมาทำที่บ้าน

รายงานฉบับนี้เป็นรายงานฉบับสมบูรณ์ซึ่งนำเสนอข้อมูลในรูปตารางรายละเอียดในระดับภาคและทั่วราชอาณาจักร โดยได้จัดทำรายงานผลเบื้องต้นเสนอเป็นฉบับแรกแล้ว

สำนักงานสถิติแห่งชาติหวังเป็นอย่างยิ่งว่ารายงานฉบับนี้จะเป็นประโยชน์สำหรับผู้วางแผนกำหนดนโยบายในด้านต่าง ๆ รวมทั้งใช้ประโยชน์ในการศึกษาวิจัยเกี่ยวกับการพัฒนาการรับงานมาทำที่บ้านต่อไป

สำนักงานสถิติแห่งชาติ

ตุลาคม 2545

สารบัญ

คำนำ	หน้า
บทสรุป	
1. ประเภทและการกระจายตัวของผู้รับงานมาทำที่บ้าน	1
2. ลักษณะของผู้รับงานมาทำที่บ้าน	2
3. ประเภทของงานที่รับมาทำที่บ้าน	4
4. วิธีการดำเนินงาน	5
4.1 สถานที่ทำงาน	5
4.2 แหล่งงานที่สำคัญ	6
4.3 การกำหนดค่าตอบแทน	6
4.4 ชั่วโมงการทำงาน	7
4.5 เดือนที่มีงานมาก	8
5. ขนาดของกิจการ	8
6. รายได้จากการรับงานมาทำที่บ้าน	9
7. การรวมกลุ่มของผู้รับงานมาทำที่บ้าน	11
8. การฝึกอบรม	14
9. สวัสดิการและแหล่งที่ได้รับ	15
10. ปัญหาและความช่วยเหลือที่ผู้รับงานต้องการ	15
ตารางสถิติ	1-57
ภาคผนวก	
บทนำ	(1)
คำนิยาม	(3)
แผนการสุ่มตัวอย่างและวิธีการประมาณผล	(5)

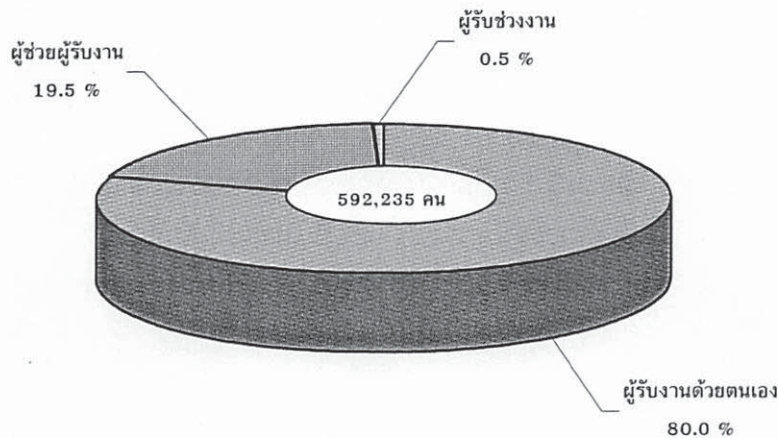
บทสรุป ผลการสำรวจ

สำนักงานสถิติแห่งชาติได้ดำเนินการสำรวจการรับงานมาทำที่บ้าน พ.ศ. 2545 ในเดือนธันวาคม 2544 ถึงเดือนมกราคม 2545 โดยทำการเก็บรวบรวมข้อมูลเฉพาะครัวเรือนที่มีสมาชิกอายุ 15 ปีขึ้นไปที่รับงานมาทำที่บ้าน ทุกครัวเรือน เพื่อให้ทราบถึงข้อมูลพื้นฐานด้านประชากรของผู้รับงานและข้อมูลเกี่ยวกับการรับงานมาทำที่บ้าน ข้อมูลที่ได้เป็นข้อมูลเบื้องต้นถึงการรับงานในรอบปีที่แล้วก่อนการสำรวจ ซึ่งสรุปผลได้ดังนี้

1. ประเภทและการกระจายตัวของผู้รับงานมาทำที่บ้าน

ผลการสำรวจการรับงานมาทำที่บ้าน พ.ศ. 2545 พบว่าครัวเรือนที่รับงานมาทำที่บ้านมีจำนวนทั้งสิ้น 406,473 ครัวเรือน ผู้รับงานมาทำที่บ้านที่มีอายุ 15 ปีขึ้นไปมีจำนวนทั้งสิ้น 592,235 คน เป็นผู้รับงานด้วยตนเอง 473,565 คน หรือร้อยละ 80.0 ผู้ช่วยผู้รับงาน 115,699 คน หรือร้อยละ 19.5 และผู้รับช่วงงาน 2,971 คน หรือร้อยละ 0.5 (แผนภูมิที่ 1)

แผนภูมิที่ 1 ร้อยละของผู้รับงานมาทำที่บ้าน จำแนกตามประเภทผู้รับงาน



ผู้รับงานมาทำที่บ้านส่วนใหญ่อาศัยอยู่นอกเขตเทศบาลคือ 420,615 คน (ร้อยละ 71.0 ของผู้รับงานทั้งสิ้น) ที่เหลืออาศัยอยู่ในเขตเทศบาลคือ 171,620 คน (ร้อยละ 29.0) เมื่อเปรียบเทียบระหว่างภาคพบว่าภาคตะวันออกเฉียงเหนือมีผู้รับงานมาทำที่บ้านมากที่สุด ร้อยละ 31.4 รองลงมาคือภาคกลาง ร้อยละ 21.0 ภาคเหนือ ร้อยละ 18.7 และภาคใต้ ร้อยละ 12.3 ตามลำดับ สำหรับกรุงเทพมหานครมีผู้รับงานมาทำที่บ้าน ร้อยละ 16.6

เมื่อพิจารณาถึงผู้รับงานแต่ละประเภทในภาคต่างๆ พบว่าผู้รับงานด้วยตนเองมีมากที่สุดที่ภาคตะวันออกเฉียงเหนือคือ 156,047 คน หรือร้อยละ 33.0 ของผู้รับงานด้วยตนเองทั้งสิ้น ในขณะที่ผู้ช่วยผู้รับงานและผู้รับช่วงงานพบมากที่สุดในกรุงเทพมหานคร คือ 29,790 คน หรือร้อยละ 25.8 ของผู้ช่วยผู้รับงานทั้งสิ้น และ 824 คน หรือร้อยละ 27.7 ของผู้รับช่วงงานทั้งสิ้น (ตารางที่ 1)

ตารางที่ 1 จำนวนครัวเรือนและจำนวนประชากรอายุ 15 ปีขึ้นไปที่รับงานมาทำที่บ้าน จำแนกตามประเภทของผู้รับงานมาทำที่บ้าน เขตการปกครอง และภาค

เขตการปกครอง และภาค	ครัวเรือนที่ รับงานมาทำที่บ้าน	ประเภทของผู้รับงานมาทำที่บ้าน			
		รวม	ผู้รับงานด้วยตนเอง	ผู้ช่วยผู้รับงาน	ผู้รับช่วงงาน
ทั่วราชอาณาจักร	406,473	592,235	473,565	115,699	2,971
ในเขตเทศบาล	91,136	171,620	127,108	43,292	1,220
นอกเขตเทศบาล	315,337	420,615	346,457	72,407	1,751
กรุงเทพมหานคร	45,203	98,630	68,016	29,790	824
กลาง	76,771	124,366	95,257	28,512	597
เหนือ	84,852	110,882	95,335	14,953	594
ตะวันออกเฉียงเหนือ	144,059	185,771	156,047	29,001	723
ใต้	55,588	72,586	58,910	13,443	233

2. ลักษณะของผู้รับงานมาทำที่บ้าน

ผู้รับงานมาทำที่บ้านส่วนใหญ่เป็นหญิงมากกว่าชาย กล่าวคือ จากจำนวนผู้รับงานทั้งสิ้น 592,235 คน เป็นหญิง 462,820 คน (ร้อยละ 78.1) และชาย 129,415 คน (ร้อยละ 21.9) เมื่อพิจารณาตามกลุ่มอายุพบว่า ผู้รับงานส่วนใหญ่ (ร้อยละ 71.1) มีอายุอยู่ระหว่าง 25-49 ปี และมากที่สุดที่กลุ่มอายุ 30-34 ปี ร้อยละ 17.5 น้อยที่สุดที่กลุ่มอายุ 55-59 ปี ร้อยละ 3.9 โดยที่กลุ่มอายุของผู้รับงานจะแตกต่างกันตามประเภทของผู้รับงาน กล่าวคือ ผู้รับงานด้วยตนเองส่วนใหญ่มีอายุอยู่ระหว่าง 25-49 ปี ในขณะที่ผู้ช่วยผู้รับงานจะมีวัยเด็กเข้ามามีส่วนร่วมมากกว่าผู้รับงานประเภทอื่นคือ ส่วนใหญ่มีอายุระหว่าง 15-39 ปี และผู้รับช่วงงานส่วนใหญ่มีอายุระหว่าง 30-49 ปี ซึ่งเป็นกลุ่มที่ต้องการความคล่องตัวและใช้การตัดสินใจในการติดต่อประสานงาน

ผู้รับงานมาทำที่บ้านส่วนใหญ่เป็นผู้ที่สมรสแล้วถึงร้อยละ 86.0 ของผู้รับงานทั้งหมด ทั้งนี้เนื่องจากลักษณะการทำงานของการรับงานมาทำที่บ้านที่เอื้ออำนวยกับผู้ที่ต้องมีหน้าที่ดูแล รับผิดชอบงานบ้านและไม่ได้ออกไปทำงานนอกบ้าน สำหรับผู้ที่เป็นโสดมีเพียงร้อยละ 14.0 โดยที่ผู้รับงานทุกประเภทส่วนใหญ่เป็นผู้ที่สมรสแล้ว ส่วนผู้ที่เป็นโสดพบมากในกลุ่มของผู้ช่วยผู้รับงาน

สำหรับการศึกษาที่สำเร็จพบว่า ผู้รับงานที่สำเร็จการศึกษาระดับใดระดับหนึ่งมีถึงร้อยละ 95.2 ในจำนวนนี้ส่วนใหญ่เป็นผู้ที่มีการศึกษาดำกว่าระดับประถมศึกษาและระดับประถมศึกษาคือ ร้อยละ 78.5 ที่เหลือเป็นผู้สำเร็จการศึกษาระดับประถมศึกษา (ร้อยละ 16.7) เมื่อพิจารณาตามประเภทผู้รับงานพบว่า ผู้รับช่วงงานสำเร็จการศึกษาระดับประถมศึกษาสูงกว่าระดับประถมศึกษา (ร้อยละ 16.7) เมื่อพิจารณาตามประเภทผู้รับงานพบว่า ผู้รับช่วงงานสำเร็จการศึกษาระดับประถมศึกษาสูงกว่าระดับประถมศึกษาสูงกว่าผู้รับงานด้วยตนเองและผู้ช่วยผู้รับงาน (ตารางที่ 2)

ตารางที่ 2 ร้อยละของประชากรอายุ 15 ปีขึ้นไปที่รับงานมาทำที่บ้าน จำแนกตามลักษณะของผู้รับงานมาทำที่บ้าน

ลักษณะของ ผู้รับงานมาทำที่บ้าน	ประเภทของผู้รับงานมาทำที่บ้าน			
	รวม	ผู้รับงานด้วยตนเอง	ผู้ช่วยผู้รับงาน	ผู้รับช่วงงาน
รวม	100.0	100.0	100.0	100.0
ชาย	21.9	19.6	30.7	28.1
หญิง	78.1	80.4	69.3	71.9
หมวดอายุ (ปี)	100.0	100.0	100.0	100.0
15-19	4.4	2.7	11.2	-
20-24	7.2	5.9	12.6	4.0
25-29	13.9	13.9	13.9	4.6
30-34	17.5	17.7	16.8	17.9
35-39	16.3	17.4	11.9	23.2
40-44	12.9	13.7	9.6	18.2
45-49	10.5	11.1	7.8	18.1
50-54	6.4	6.7	5.1	8.0
55-59	3.9	4.0	3.5	1.8
60 ขึ้นไป	7.0	6.9	7.6	4.2
สถานภาพสมรส ^{1/}	100.0	100.0	100.0	100.0
โสด	14.0	10.9	26.7	4.1
สมรส	76.1	78.0	68.3	87.1
ม่าย/หย่า/แยกกันอยู่	9.9	11.1	5.0	8.8
การศึกษา ^{2/}	100.0	100.0	100.0	100.0
ไม่มีการศึกษา	4.8	4.8	4.5	3.8
มีการศึกษา	95.2	95.2	95.5	96.2
ต่ำกว่าประถมศึกษา	47.6	49.9	38.5	39.6
ประถมศึกษา	30.9	30.4	33.4	16.6
มัธยมศึกษา	15.2	13.8	21.0	30.5
ระดับอนุปริญญา	0.7	0.5	1.4	8.1
ระดับมหาวิทยาลัย	0.8	0.6	1.2	1.4

1/ ไม่รวมไม่ทราบ

2/ ไม่รวมการศึกษาอื่น ๆ และไม่ทราบ

3. ประเภทของงานที่รับมาทำที่บ้าน

ประเภทของงานที่ผู้รับงานรับมาทำที่บ้านส่วนใหญ่เป็นงานในอุตสาหกรรมสาขาการผลิต ซึ่งมีสัดส่วนสูงถึงร้อยละ 77.3 ของงานที่รับมาทำทั้งสิ้น โดยที่งานในสาขานี้เป็นการผลิตสินค้าประเภทเครื่องแต่งกายและสิ่งทอมากที่สุด (ร้อยละ 43.7) นอกนั้นเป็นผลิตภัณฑ์จากไม้และกระดาษ เครื่องประดับเพชรพลอย ยาสูบและเครื่องใช้ที่ทำด้วยหนัง อาหารและเครื่องดื่ม เป็นต้น ประเภทของงานรองลงมาคือ สาขาการขายส่ง การขายปลีก ร้อยละ 20.2

เมื่อพิจารณาเป็นรายภาคพบว่า งานที่รับมาทำของทุกภาคส่วนใหญ่เป็นงานในอุตสาหกรรมสาขาการผลิต ยกเว้นภาคใต้ที่ส่วนใหญ่เป็นงานในสาขาการขายส่ง การขายปลีก ร้อยละ 63.5 รองลงมาคือ สาขาการผลิต ร้อยละ 35.0 (ตารางที่ 3)

ตารางที่ 3 ร้อยละของประชากรอายุ 15 ปีขึ้นไปที่รับงานมาทำที่บ้าน จำแนกตามอุตสาหกรรม และภาค

อุตสาหกรรม	รวม	กรุงเทพ มหานคร	กลาง	เหนือ	ตะวันออก เฉียงเหนือ	ใต้
การผลิต	77.3	81.7	89.2	82.4	80.5	35.0
การผลิตเครื่องแต่งกายและสิ่งทอ	43.7	50.3	33.7	38.0	57.8	24.8
ผลิตภัณฑ์จากไม้และกระดาษ	7.2	3.0	12.1	17.2	1.9	2.9
เครื่องประดับเพชรพลอย	6.0	11.1	8.3	3.5	5.5	0.1
ผลิตภัณฑ์ยาสูบและเครื่องใช้ที่ทำด้วยหนัง	4.5	11.0	5.9	0.3	3.0	2.9
ผลิตภัณฑ์อาหารและเครื่องดื่ม	3.5	0.6	5.5	9.2	1.0	2.2
เฟอร์นิเจอร์	1.0	0.4	1.1	3.4	0.1	0.1
ผลิตภัณฑ์เคมี ยาง และพลาสติก	0.9	0.9	3.5	a	0.1	0.2
โลหะขั้นมูลฐานและโลหะประดิษฐ์	0.6	1.2	1.2	0.3	0.1	0.1
ของเด็กเล่น	0.6	0.1	1.8	1.1	0.1	-
เครื่องจักรและอุปกรณ์ไฟฟ้า	0.3	-	1.1	0.1	-	-
ผลิตภัณฑ์เซรามิค คอนกรีต ซีเมนต์ ปูน หิน และอื่น ๆ	0.2	0.1	0.2	0.8	a	a
สินค้าอื่น ๆ	8.8	3.0	14.8	8.5	10.9	1.7
การขายส่ง การขายปลีก	20.2	17.4	8.7	14.0	16.2	63.5
เกษตรกรรม	2.0	-	1.3	3.1	3.2	0.8
กิจกรรมด้านอสังหาริมทรัพย์	0.3	0.7	0.4	0.3	0.1	a
อื่น ๆ ^{1/}	0.2	0.2	0.4	0.2	a	0.7

1/ ได้แก่ อุตสาหกรรมไฟฟ้า ก๊าซและการประปา การก่อสร้าง โรงแรมและภัตตาคาร การขนส่งและการคมนาคม การบริหารราชการ และกิจกรรมด้านการบริการชุมชนและสังคม

a น้อยกว่า 0.05

4. วิธีการดำเนินงาน

วิธีการดำเนินงานในการรับงานมาทำที่บ้านประกอบด้วย แหล่งงานที่สำคัญ การกำหนดค่าตอบแทน ซึ่งเป็นข้อมูลเฉพาะผู้รับงานด้วยตนเองและผู้รับช่วงงานเท่านั้น เนื่องจากผู้ช่วยผู้รับงานไม่ได้รับงานด้วยตนเองและไม่มีรายได้ ชั่วโมงการทำงานและสถานที่ทำงานเป็นข้อมูลเฉพาะผู้รับงานด้วยตนเองและผู้ช่วยผู้รับงาน เพราะผู้รับช่วงงานไม่ได้เป็นผู้ปฏิบัติงานเอง สำหรับเดือนที่มีงานมากจะแสดงถึงข้อมูลของผู้รับงานทุกประเภท และกิจการที่มีลูกจ้างเป็นข้อมูลเฉพาะผู้รับงานด้วยตนเองที่ทำงานร่วมกับผู้อื่นที่อยู่นอกครัวเรือนและผู้รับช่วงงาน

4.1 สถานที่ทำงาน

สถานที่ที่ผู้รับงานใช้เป็นที่ทำงานมากที่สุดคือบ้าน ร้อยละ 84.6 รองลงมาเป็นบริเวณบ้าน ร้อยละ 13.6 โดยที่ในเขตเทศบาลผู้รับงานใช้บ้านเป็นสถานที่ทำงานมากกว่านอกเขตเทศบาล (ร้อยละ 91.6 และร้อยละ 81.8 ตามลำดับ) ส่วนนอกเขตเทศบาลผู้รับงานใช้บริเวณบ้านเป็นสถานที่ทำงานมากกว่าในเขตเทศบาล (ร้อยละ 16.2 และร้อยละ 7.2 ตามลำดับ) ทั้งนี้เนื่องจากที่อยู่อาศัยนอกเขตเทศบาลมีลักษณะที่มีบริเวณบ้านและมีความหนาแน่นของที่อยู่อาศัยน้อยกว่าในเขตเทศบาล โดยเฉพาะกรุงเทพมหานครซึ่งมีที่อยู่อาศัยหนาแน่นดังนั้นจึงใช้บ้านเป็นสถานที่ทำงานมากถึงร้อยละ 95.6 สำหรับภาคอื่น ๆ ส่วนใหญ่ใช้บ้านเป็นสถานที่ทำงาน (ตารางที่ 4)

ตารางที่ 4 ร้อยละของประชากรอายุ 15 ปีขึ้นไปที่เป็นผู้รับงานด้วยตนเองและผู้ช่วยผู้รับงาน จำแนกตามสถานที่ทำงาน เขตการปกครอง และภาค

สถานที่ทำงาน ^{1/}	ทั่วราชอาณาจักร			ภาค				
	รวม	ในเขตเทศบาล	นอกเขตเทศบาล	กรุงเทพมหานคร	กลาง	เหนือ	ตะวันออก	ใต้
รวม	100.0	100.0	100.0	100.0	100.0	100.0	100.0	100.0
บ้าน	84.6	91.6	81.8	95.6	84.3	70.7	85.5	89.4
บริเวณบ้าน	13.6	7.2	16.2	3.8	12.8	27.2	13.0	8.6
ศูนย์รวมชุมชนหรือ								
สถานที่ใกล้เคียง	0.5	0.1	0.7	-	0.9	0.6	0.4	0.7
สถานที่ที่ผู้ว่าจ้างจัดให้	0.5	0.6	0.4	0.5	0.8	0.3	0.2	1.0
บริเวณที่ขององค์กร/ กลุ่ม/สหกรณ์	0.3	0.1	0.4	-	0.8	0.2	0.4	0.1
อื่น ๆ	0.5	0.4	0.5	0.1	0.4	1.0	0.5	0.2

1/ ไม่รวมไม่ทราบ

ห้องสมุด
สำนักงานสถิติแห่งชาติ

4.2 แหล่งงานที่สำคัญ

การติดต่อหางานของผู้รับงานมาทำที่บ้านมีหลายวิธีแตกต่างกันไป จากผลการสำรวจพบว่า ผู้รับงานมาทำที่บ้านส่วนใหญ่ร้อยละ 59.1 รับงานจากเจ้าของกิจการโดยตรง รองลงมาร้อยละ 31.3 รับงานจากผู้รับช่วงงาน (ซึ่งอาจมีได้หลายช่วง) นอกจากนี้ยังมีการรับงานจากที่อื่นๆ เช่น จากสมาชิกนอกครัวเรือน หัวหน้ากลุ่ม องค์กร/กลุ่ม/สหกรณ์ เป็นต้น และทุกภาคมีรูปแบบการรับงานไม่แตกต่างกัน ยกเว้นภาคใต้ที่มีการรับงานจากผู้รับช่วงงานมากกว่ารับงานจากเจ้าของกิจการโดยตรง (ตารางที่ 5)

ตารางที่ 5 ร้อยละของประชากรอายุ 15 ปีขึ้นไปที่เป็นผู้รับงานด้วยตนเองและผู้รับช่วงงาน จำแนกตามแหล่งงาน เขตการปกครอง และภาค

แหล่งงาน ^{1/}	ทั่วราชอาณาจักร			ภาค				
	รวม	ในเขตเทศบาล	นอกเขตเทศบาล	กรุงเทพมหานคร	กลาง	เหนือ	ตะวันออก	ใต้
รวม	100.0	100.0	100.0	100.0	100.0	100.0	100.0	100.0
เจ้าของกิจการ	59.1	61.9	58.1	57.8	51.3	62.9	68.1	43.3
ผู้รับช่วงงาน	31.3	30.1	31.8	33.0	37.8	28.5	22.2	47.7
สมาชิกนอกครัวเรือน	3.1	2.5	3.3	2.5	3.4	1.9	4.5	1.4
สมาชิกในครัวเรือน	2.1	3.6	1.5	5.7	2.9	2.1	0.3	1.5
หัวหน้ากลุ่ม	2.0	0.8	2.5	0.4	2.7	3.4	2.2	0.4
องค์กร/กลุ่ม/สหกรณ์	1.2	0.6	1.4	0.2	1.3	1.1	1.1	2.2
หน่วยงานราชการ	0.8	0.1	1.0	-	0.6	0.1	1.5	1.0
อื่นๆ	0.4	0.4	0.4	0.4	a	-	0.1	2.5

1/ ไม่รวมไม่ทราบ

a น้อยกว่า 0.05

4.3 การกำหนดค่าตอบแทน

เมื่อพิจารณาถึงการกำหนดค่าตอบแทนของงานที่รับมาพบว่า ส่วนใหญ่ผู้ว่าจ้างเป็นผู้กำหนดค่าตอบแทนถึงร้อยละ 85.5 ในขณะที่ผู้รับงานมีโอกาสเป็นผู้กำหนดค่าตอบแทนเองเพียงร้อยละ 8.9 เท่านั้น ที่เหลือเป็นการตกลงร่วมกันระหว่างผู้รับงานและผู้ว่าจ้าง หัวหน้ากลุ่ม และฝ่ายส่งเสริมฯ ภาคีรัฐบาล เมื่อพิจารณาตามประเภทผู้รับงานพบว่า ผู้รับช่วงงานมีโอกาสกำหนดค่าตอบแทนเอง และตกลงร่วมกันกับผู้ว่าจ้างมากกว่าผู้รับงานด้วยตนเอง (ตารางที่ 6)

ตารางที่ 6 ร้อยละของประชากรอายุ 15 ปีขึ้นไปที่เป็นผู้รับงานด้วยตนเองและผู้รับช่วงงาน จำแนกตามผู้กำหนดค่าตอบแทน

ผู้กำหนดค่าตอบแทน ^{1/}	รวม	ผู้รับงานด้วยตนเอง	ผู้รับช่วงงาน
รวม	100.0	100.0	100.0
ผู้ว่าจ้างกำหนดให้	85.5	85.6	64.5
ผู้รับงานกำหนดเอง	8.9	8.8	16.3
ผู้รับงานและผู้ว่าจ้างตกลงร่วมกัน	2.3	2.3	9.0
หัวหน้ากลุ่ม	2.1	2.1	10.2
ฝ่ายส่งเสริมฯ ภาครัฐบาล	0.7	0.7	-
ฝ่ายส่งเสริมฯ ภาคเอกชน	a	a	-
อื่น ๆ	0.5	0.5	-

1/ ไม่รวมไม่ทราบ

a น้อยกว่า 0.05

4.4 ชั่วโมงการทำงาน

ผู้รับงานด้วยตนเองและผู้ช่วยผู้รับงานใช้เวลาทำงานที่รับมานั้นโดยเฉลี่ยวันละ 7.6 ชั่วโมง ซึ่งในเขตเทศบาลจะมีชั่วโมงการทำงานเฉลี่ยต่อวันสูงกว่านอกเขตเทศบาล (8.7 ชั่วโมง และ 7.1 ชั่วโมง ตามลำดับ) ถ้าพิจารณาเป็นรายภาคพบว่า กรุงเทพมหานครมีชั่วโมงการทำงานเฉลี่ยสูงสุดคือ 9.6 ชั่วโมงต่อวัน รองลงมาคือภาคกลาง 7.7 ชั่วโมง ภาคตะวันออกเฉียงเหนือ 7.3 ชั่วโมง ภาคเหนือ 7.0 ชั่วโมง และภาคใต้ 6.2 ชั่วโมงต่อวันตามลำดับ (ตารางที่ 7)

ตารางที่ 7 ร้อยละของประชากรอายุ 15 ปีขึ้นไปที่เป็นผู้รับงานด้วยตนเองและผู้ช่วยผู้รับงาน จำแนกตามจำนวนชั่วโมงการทำงาน เขตการปกครอง และภาค

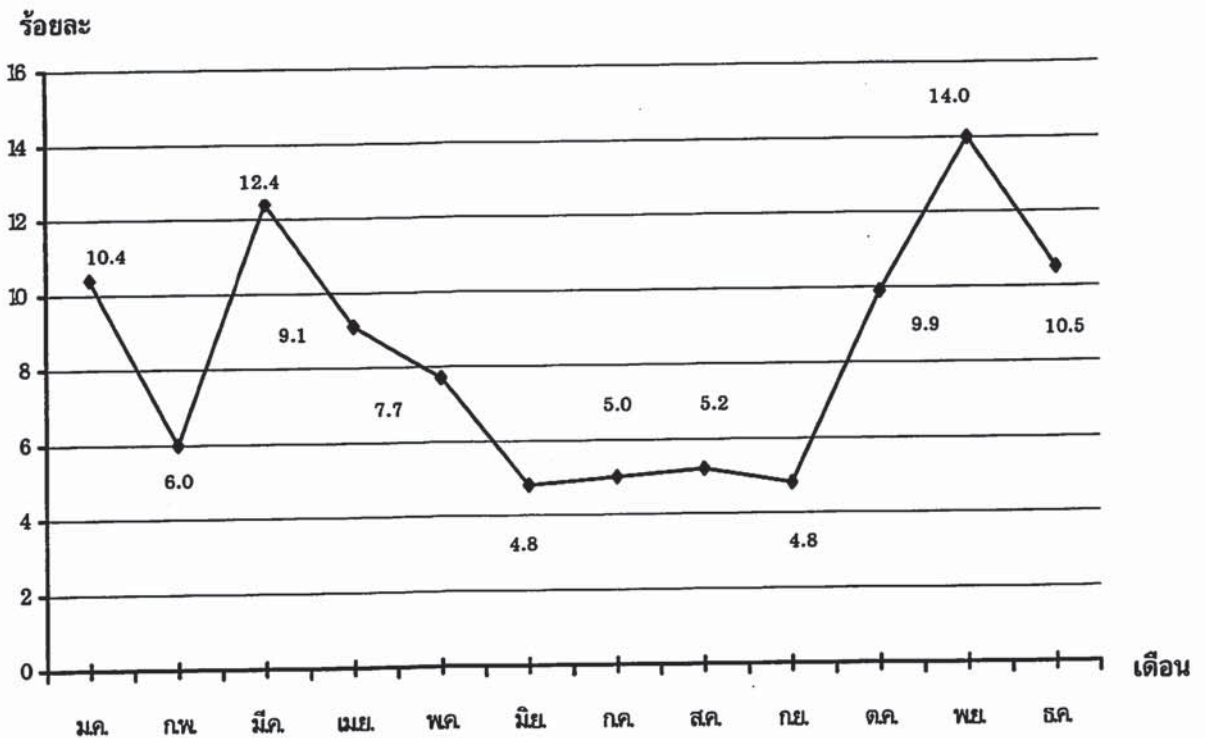
จำนวนชั่วโมงการทำงานต่อวัน ^{1/}	ทั่วราชอาณาจักร			ภาค				
	รวม	ในเขตเทศบาล	นอกเขตเทศบาล	กรุงเทพมหานคร	กลาง	เหนือ	ตะวันออกเฉียงเหนือ	ใต้
รวม	100.0	100.0	100.0	100.0	100.0	100.0	100.0	100.0
1-2 ชั่วโมง	2.6	2.0	2.9	1.2	2.5	2.4	1.4	8.3
3-4 ชั่วโมง	10.5	7.0	11.9	4.8	11.6	11.4	9.3	18.1
5-6 ชั่วโมง	25.0	16.8	28.3	11.0	24.5	28.3	28.4	31.3
7-8 ชั่วโมง	30.9	26.7	32.6	23.7	27.9	35.9	35.9	24.8
9-11 ชั่วโมง	20.3	25.1	18.4	29.0	20.7	18.0	19.0	14.9
12 ชั่วโมงขึ้นไป	10.7	22.4	5.9	30.3	12.8	4.0	6.0	2.6
ชั่วโมงทำงานเฉลี่ย	7.6	8.7	7.1	9.6	7.7	7.0	7.3	6.2

1/ ไม่รวมไม่ทราบ

4.5 เดือนที่มีงานมาก

เดือนที่มีงานมากของการสำรวจครั้งนี้หมายถึง เดือนที่มีการรับงานมาทำมากที่สุดในรอบปี เนื่องจากการรับงานมาทำที่บ้านเป็นการรับช่วงการผลิต ซึ่งส่วนใหญ่เป็นงานในสาขาการผลิตที่ผลิตสินค้าอุปโภคและบริโภคต่าง ๆ โดยที่ปริมาณการอุปโภคบริโภคสินค้าเหล่านี้จะมีความสัมพันธ์กับกิจกรรมทางเศรษฐกิจโดยรวมของประเทศ ผลจากการสำรวจพบว่าในรอบปีหนึ่ง ๆ ปริมาณงานที่รับมาทำจะมีมากในเดือนตุลาคม พฤศจิกายน ธันวาคม มกราคม และมีนาคม โดยช่วงเวลาดังกล่าวนี้เป็นช่วงเวลาใกล้เคียงกับเทศกาล คริสต์มาส ปีใหม่ ตรุษจีน และสงกรานต์ ซึ่งแนวโน้มการอุปโภคและบริโภคสินค้าต่าง ๆ มีสูงขึ้นอย่างเห็นได้ชัดเมื่อเทียบกับช่วงเวลาอื่น ๆ ในรอบปี ดังนั้นการผลิตสินค้าต่าง ๆ จึงต้องมีปริมาณมากขึ้นเพื่อตอบสนองความต้องการของผู้บริโภค จึงเห็นได้ว่าการรับงานมาทำที่บ้านถึงแม้จะเป็นแรงงานนอกระบบแต่ก็มีความสัมพันธ์กับระบบเศรษฐกิจโดยรวมของประเทศอย่างเห็นได้ชัด

แผนภูมิที่ 2 ร้อยละของประชากรอายุ 15 ปีขึ้นไปที่รับงานมาทำที่บ้าน จำแนกตามเดือนที่มีงานมาก

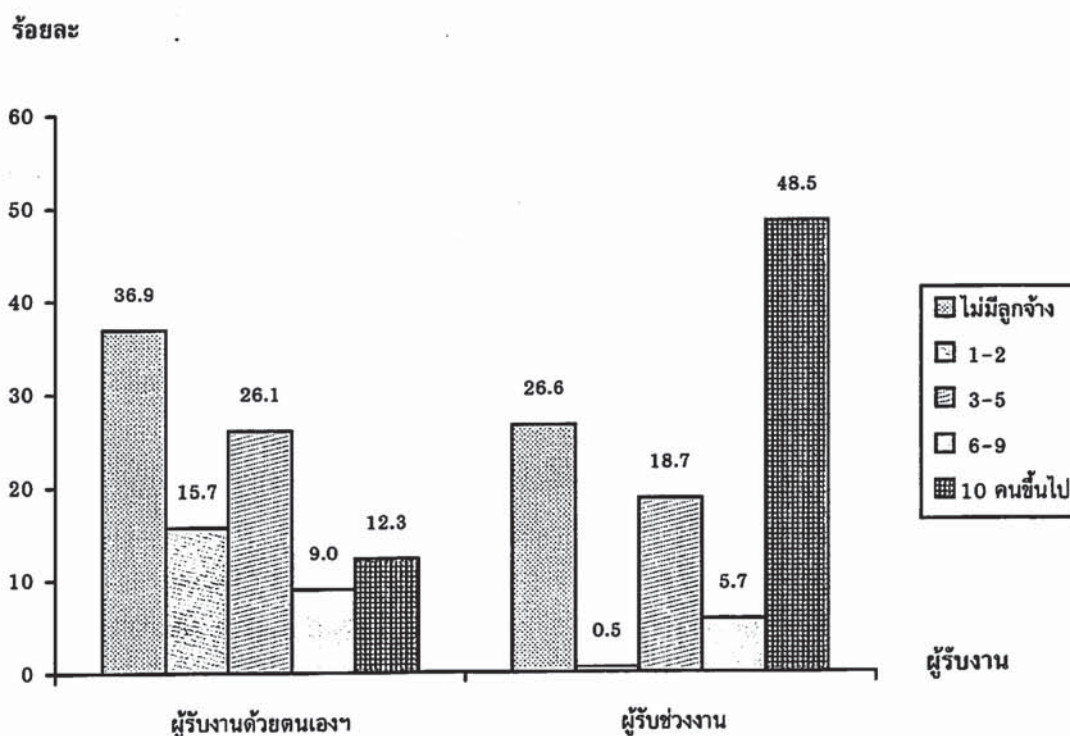


5. ขนาดของกิจการ

การศึกษาขนาดของกิจการจะเป็นข้อมูลของผู้รับช่วงงาน และผู้รับงานด้วยตนเองบางส่วนที่ทำงานร่วมกับคนนอกครัวเรือน จากตารางสถิติที่ 14 พบว่ามีผู้รับงานกลุ่มนี้เพียง 35,299 คน หรือร้อยละ 6.0 ของจำนวนผู้รับงานทั้งสิ้น ในจำนวนนี้มีผู้รับงานที่ทำงานโดยไม่มีลูกจ้าง ร้อยละ 36.5 ส่วนผู้รับงานที่ทำงานเป็นกิจการขนาดย่อมโดยมีลูกจ้างหรือคนงานมีร้อยละ 63.5 สำหรับขนาดของกิจการจะแตกต่างกันไปตามจำนวนลูกจ้าง ซึ่งขนาดของกิจการที่พบมากที่สุดคือ ขนาดที่มีลูกจ้าง 3-5 คน (ร้อยละ 25.9) รองลงมาคือขนาด 1-2 คน (ร้อยละ 15.2)

เมื่อพิจารณาตามประเภทผู้รับงาน จากแผนภูมิที่ 3 พบว่า ผู้รับงานด้วยตนเองที่ทำงานร่วมกับคนนอกครัวเรือน (หรือผู้รับงานด้วยตนเอง) ทำงานโดยมีลูกจ้างร้อยละ 63.1 ขณะที่ผู้รับช่วงงานมีถึงร้อยละ 73.4 โดยที่ผู้รับช่วงงานส่วนใหญ่จะมีขนาดของกิจการใหญ่กว่าขนาดกิจการของผู้รับงานด้วยตนเอง กล่าวคือ ผู้รับช่วงงานมีกิจการขนาด 10 คนขึ้นไปมากที่สุด (ร้อยละ 48.5) ขณะที่ผู้รับงานด้วยตนเอง มีกิจการขนาด 3-5 คนมากที่สุด (ร้อยละ 26.1)

แผนภูมิที่ 3 ร้อยละของประชากรอายุ 15 ปีขึ้นไปที่เป็นผู้รับงานด้วยตนเองที่ทำงานร่วมกับคนนอกครัวเรือนและผู้รับช่วงงาน จำแนกตามขนาดของกิจการ



6. รายได้จากการรับงานมาทำที่บ้าน

รายได้จากการรับงานมาทำที่บ้านเป็นรายได้รวมที่ได้รับทั้งหมดจากการรับงานมาทำทุกประเภทในรอบปีที่ผ่านมา ซึ่งจะนำเสนอเฉพาะข้อมูลของผู้รับงานด้วยตนเองและผู้รับช่วงงานเท่านั้น เพราะผู้ช่วยผู้รับงานจะไม่ได้รับรายได้จากงานที่รับมาทำ จากผลการสำรวจพบว่าผู้รับงานส่วนใหญ่ (ร้อยละ 70.4) มีรายได้น้อยกว่า 30,001 บาทต่อปี และเป็นผู้รับงานที่อยู่นอกเขตเทศบาลมากกว่าในเขตเทศบาล (ตารางสถิติที่ 15)

เมื่อพิจารณาเกี่ยวกับรายได้เฉลี่ยพบว่าผู้รับงานมีรายได้เฉลี่ยต่อคนต่อปี 34,504 บาท ซึ่งถือว่าเป็นรายได้ที่น้อยเมื่อเปรียบเทียบกับขนาดของครัวเรือนโดยเฉลี่ยของผู้รับงานคือ 4.3 คนต่อครัวเรือน โดยเฉพาะนอกเขตเทศบาลผู้รับงานมีรายได้เฉลี่ยต่อคนต่อปีเพียง 20,148 บาท ขณะที่ในเขตเทศบาลผู้รับงานมีรายได้เฉลี่ยต่อคนต่อปีมากกว่าเกือบ 4 เท่าของนอกเขตเทศบาลแต่มีขนาดครัวเรือนเฉลี่ยไม่แตกต่างกัน (ตารางที่ 8)

เมื่อพิจารณาเป็นรายภาคพบว่า ผู้รับงานในกรุงเทพมหานครมีรายได้เฉลี่ยสูงสุดคือประมาณ 105,740 บาท รองลงมาคือภาคกลางประมาณ 35,331 บาท และน้อยที่สุดคือภาคใต้ประมาณ 17,010 บาท แต่มีขนาดของครัวเรือนโดยเฉลี่ยใหญ่ที่สุด คือ 5.3 คนต่อครัวเรือน (ตารางที่ 8)

ตารางที่ 8 รายได้เฉลี่ยของผู้รับงานด้วยตนเองและผู้รับช่วงงาน ขนาดของครัวเรือนเฉลี่ย จำแนกตามเขตการปกครอง และภาค

เขตการปกครอง และภาค	ขนาดของ ครัวเรือนเฉลี่ย	รายได้เฉลี่ยต่อปี		
		รวม	ผู้รับงานด้วยตนเอง	ผู้รับช่วงงาน
ทั่วราชอาณาจักร	4.3	34,504.0	34,336.3	61,230.9
ในเขตเทศบาล	4.4	73,479.9	73,344.4	87,592.5
นอกเขตเทศบาล	4.3	20,147.6	20,032.6	42,879.5
กรุงเทพมหานคร	4.5	105,739.9	105,897.6	92,737.2
กลาง	4.4	35,331.1	34,738.9	129,874.2
เหนือ	3.6	20,902.4	20,917.1	18,544.8
ตะวันออกเฉียงเหนือ	4.3	17,671.1	17,700.6	11,302.4
ใต้	5.3	17,009.8	16,927.1	37,883.1

จากตารางที่ 9 แสดงให้เห็นว่ารายได้จากการรับงานมาทำที่บ้านเป็นรายได้ที่มีความสำคัญต่อความเป็นอยู่และการดำรงชีวิตที่ดีของครัวเรือนผู้รับงาน เพราะผู้รับงานส่วนใหญ่ร้อยละ 64.8 ถือว่ารายได้จากการรับงานเป็นรายได้หลักและจำเป็นของครัวเรือน ซึ่งสอดคล้องกับผลการศึกษาในเรื่องอาชีพหลักของครัวเรือนที่ผู้รับงานส่วนใหญ่ทำงานที่รับมาเป็นอาชีพหลักมากกว่าอาชีพเสริม เมื่อเปรียบเทียบแต่ละภาคพบว่า ผู้รับงานทุกภาคถือว่า รายได้จากการรับงานมาทำที่บ้านเป็นรายได้หลักของครัวเรือน

ตารางที่ 9 ร้อยละของประชากรอายุ 15 ปีขึ้นไปที่เป็นผู้รับงานด้วยตนเองและผู้รับช่วงงาน จำแนกตามประเภทของรายได้ ประเภทของอาชีพ และภาค

ประเภทของรายได้ และประเภทของอาชีพ	รวม	ภาค				
		กรุงเทพ มหานคร	กลาง	เหนือ	ตะวันออกเฉียง เหนือ	ใต้
รวม	100.0	100.0	100.0	100.0	100.0	100.0
รายได้หลัก	64.8	80.2	68.4	59.9	57.3	68.4
อาชีพหลัก	58.3	78.1	65.4	53.2	45.8	64.7
อาชีพเสริม	6.5	2.1	3.0	6.7	11.5	3.7
รายได้เสริม	35.2	19.8	31.6	40.1	42.7	31.6
อาชีพหลัก	10.9	14.7	9.8	5.6	12.2	13.7
อาชีพเสริม	24.3	5.1	21.8	34.5	30.5	17.9

หมายเหตุ : 1. รายได้หลัก หมายถึง รายได้จำนวนมากที่สุดที่ได้รับจากการทำงานอาชีพใดอาชีพหนึ่ง
2. อาชีพหลัก หมายถึง อาชีพที่มีชั่วโมงการทำงานมากที่สุด

7. การรวมกลุ่มของผู้รับงานมาทำที่บ้าน

การรวมกลุ่มเป็นแนวทางหนึ่งที่ได้รับการส่งเสริมและพยายามให้มีการจัดตั้งขึ้นในชุมชนต่างๆ เพื่อให้สมาชิกทุกคนได้มีส่วนร่วมในการบริหารจัดการและพัฒนาของกลุ่มของตนเอง ให้มีการช่วยเหลือซึ่งกันและกันระหว่างสมาชิกเพื่อเสริมสร้างความเข้มแข็งให้กับองค์กรและชุมชนของตนเอง ในการศึกษาครั้งนี้การรวมกลุ่ม หมายถึง องค์กร หรือกลุ่ม หรือสหกรณ์ ที่มีการดำเนินการเกี่ยวกับการรับงานมาทำที่บ้านเท่านั้น

จากจำนวนผู้รับงานทั้งสิ้น 592,235 คน มีเพียง 26,208 คนหรือร้อยละ 4.4 ที่มีการรวมกลุ่ม ในจำนวนนี้ส่วนใหญ่ ร้อยละ 34.8 เป็นสมาชิกของกลุ่มขนาด 10-25 คน รองลงมาคือ กลุ่มที่มีขนาด 26-50 คน และ 51 คนขึ้นไป (ร้อยละ 30.1 และร้อยละ 27.6 ตามลำดับ) เมื่อพิจารณาเป็นรายภาคพบว่า ภาคเหนือและภาคใต้ มีการรวมกลุ่ม ร้อยละ 6.3 ภาคตะวันออกเฉียงเหนือ ร้อยละ 6.0 ภาคกลาง ร้อยละ 2.5 ส่วนกรุงเทพมหานคร มีการรวมกลุ่มของผู้รับงานเพียงร้อยละ 0.4 เท่านั้น สำหรับขนาดของกลุ่มที่ผู้รับงานเป็นสมาชิกพบว่า ภาคกลางและภาคตะวันออกเฉียงเหนือมีการรวมกลุ่มขนาด 10-25 คนมากที่สุด ส่วนภาคเหนือและภาคใต้มีการรวมกลุ่มขนาด 51 คนขึ้นไปมากที่สุด ส่วนกรุงเทพมหานครผู้รับงานที่มีการรวมกลุ่มทั้งหมดเป็นสมาชิกของกลุ่มขนาด 10-25 คน (ตารางที่ 10)

ตารางที่ 10 ร้อยละของประชากรอายุ 15 ปีขึ้นไปที่รับงานมาทำที่บ้าน จำแนกตามการรวมกลุ่ม เขตการปกครอง และภาค

การรวมกลุ่ม ^{1/}	ทั่วราชอาณาจักร			ภาค				
	รวม	ในเขตเทศบาล	นอกเขตเทศบาล	กรุงเทพมหานคร	กลาง	เหนือ	ตะวันออกเฉียงเหนือ	ใต้
รวม	100.0	100.0	100.0	100.0	100.0	100.0	100.0	100.0
ไม่เป็นสมาชิก	95.6	98.6	94.3	99.6	97.5	93.7	94.0	93.7
เป็นสมาชิก	4.4	1.4	5.7	0.4	2.5	6.3	6.0	6.3
ขนาดของกลุ่ม	100.0	100.0	100.0	100.0	100.0	100.0	100.0	100.0
ไม่เกิน 4 คน	2.6	4.4	2.4	-	6.9	3.2	1.4	2.0
5-9 คน	4.9	1.6	5.2	-	4.3	7.7	4.6	1.9
10-25 คน	34.8	29.3	35.3	100.0	45.8	23.3	45.2	14.1
26-50 คน	30.1	19.7	31.2	-	17.4	21.1	39.2	33.0
51 คนขึ้นไป	27.6	45.0	25.9	-	25.6	44.7	9.6	49.0

1/ ไม่รวมไม่ทราบ

เมื่อพิจารณาถึงอุตสาหกรรมหรือผลิตภัณฑ์หลักหมายถึง ประเภทของกิจการหรือชนิดของผลิตภัณฑ์หลักของกลุ่มที่ผู้รับงานเป็นสมาชิกอยู่พบว่า ประเภทอุตสาหกรรมที่มีผู้รับงานรวมกลุ่มกันมากที่สุดคือ สาขาการผลิต (ร้อยละ 98.5) และประเภทสินค้าที่มีการผลิตมากที่สุดคือ เสื้อผ้าเครื่องแต่งกายและสิ่งทอร้อยละ 63.7 รองลงมาคือผลิตภัณฑ์ที่ทำจากจากไม้และกระดาษร้อยละ 15.1 เครื่องประดับเพชรพลอยร้อยละ 6.8 นอกจากนี้ยังมีการผลิตเฟอร์นิเจอร์ อาหารและเครื่องดื่ม และสินค้าอื่น ๆ เป็นต้น (ตารางที่ 11)

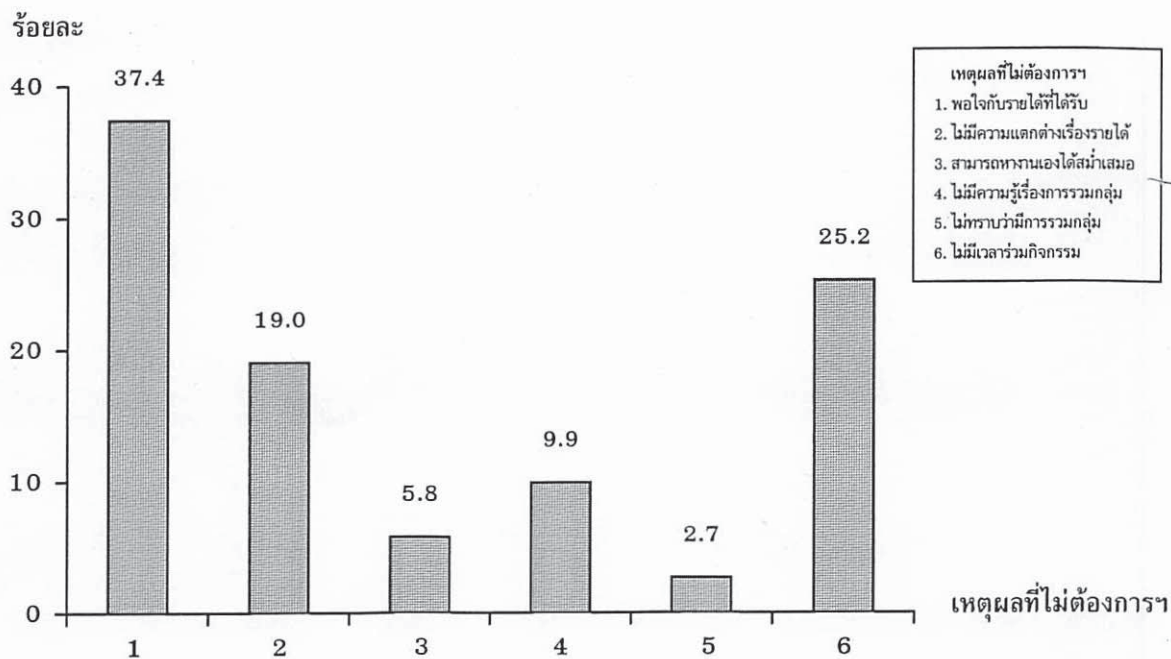
ตารางที่ 11 ร้อยละของผู้รับงานมาทำที่บ้านอายุ 15 ปีขึ้นไปที่มีการรวมกลุ่ม จำแนกตามผลิตภัณฑ์หลัก และขนาดของกลุ่ม

ผลิตภัณฑ์หลัก	ขนาดของกลุ่ม (คน)					
	รวม	ไม่เกิน 4	5-9	10-25	26-60	51 ขึ้นไป
รวม	100.0	100.0	100.0	100.0	100.0	100.0
การผลิต	98.5	92.4	93.7	98.6	99.1	99.3
เสื้อผ้าเครื่องแต่งกายและสิ่งทอ	63.7	61.3	85.5	74.5	55.3	55.7
ผลิตภัณฑ์จากไม้และกระดาษ	15.1	24.5	1.2	5.1	22.3	21.4
เครื่องประดับเพชรพลอย	6.8	-	1.8	3.7	16.4	1.6
เฟอร์นิเจอร์	3.7	-	-	-	0.2	13.3
อาหารและเครื่องดื่ม	2.0	3.5	-	4.8	0.1	0.9
สินค้าอื่น ๆ ^{1/}	7.2	3.1	5.2	10.5	4.8	6.4
การขายปลีก การขายส่ง	0.8	4.8	6.3	0.4	-	0.7
เกษตรกรรม	0.6	2.8	-	0.8	0.9	-
อื่น ๆ	0.1	-	-	0.2	-	-

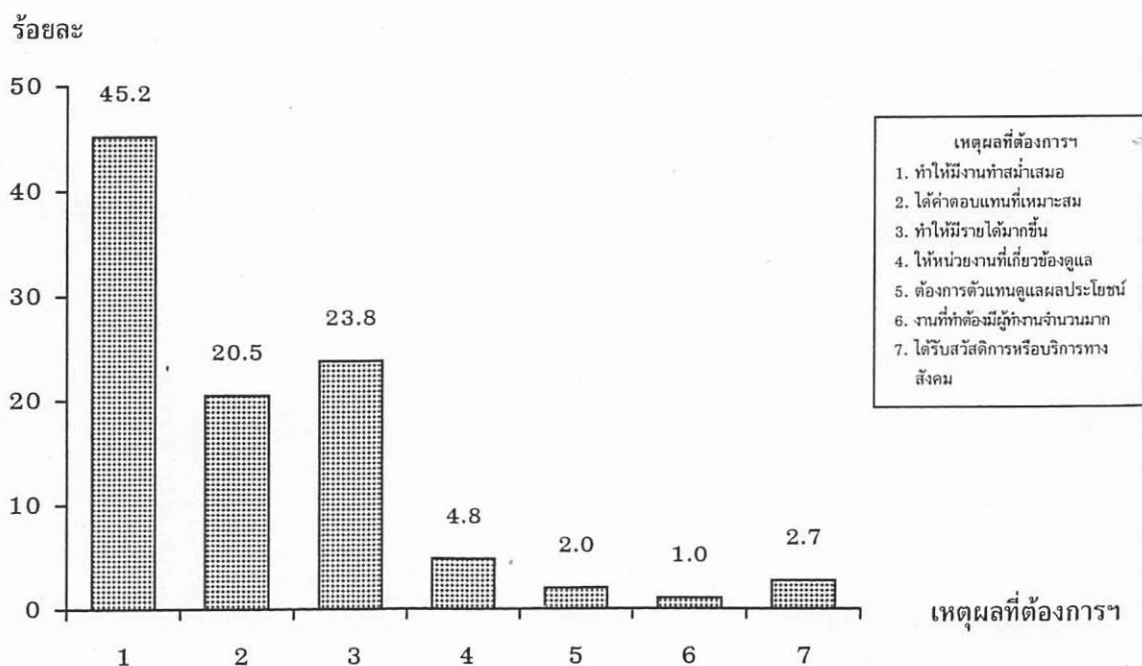
1/ ได้แก่ เครื่องใช้ที่ทำด้วยหนัง ผลิตภัณฑ์จากพลาสติกและแก้ว การผลิตอุปกรณ์วิทยุ โทรทัศน์และการสื่อสาร อุปกรณ์ทางการแพทย์ ของเด็กเล่น และสินค้าอื่น ๆ

เนื่องจากการรวมกลุ่มเป็นนโยบายที่สำคัญของรัฐบาลที่จะส่งเสริมให้ผู้รับงานมาทำที่บ้านมีความมั่นคงและเข้มแข็ง จึงได้ทำการศึกษาความคิดเห็นของผู้รับงานที่ยังไม่มีการรวมกลุ่ม (ร้อยละ 95.6 ของจำนวนผู้รับงานทั้งสิ้น) ถึงความต้องการที่จะเข้าร่วมเป็นสมาชิกของกลุ่ม องค์กร หรือสหกรณ์ที่มีการดำเนินการเกี่ยวกับการรับงานมาทำที่บ้าน จากผลการสำรวจพบว่า ร้อยละ 61.4 ของผู้รับงานที่ไม่ได้เป็นสมาชิกของการรวมกลุ่มไม่ต้องการเป็นสมาชิกฯ มีเพียงร้อยละ 38.6 ที่ต้องการเป็นสมาชิกฯ (ตารางสถิติที่ 20) ซึ่งผู้รับงานที่ไม่ต้องการเป็นสมาชิกฯ ส่วนใหญ่ให้เหตุผลว่า พอใจกับรายได้ที่ได้รับ (ร้อยละ 37.4) รองลงมาคือ ไม่มีเวลาร่วมกิจกรรม (ร้อยละ 25.2) ส่วนผู้ที่ต้องการเป็นสมาชิกฯ ส่วนใหญ่ให้เหตุผลว่า ต้องการให้มีงานทำต่อเนื่องสม่ำเสมอ (ร้อยละ 45.2) รองลงมาคือ ทำให้มีรายได้มากขึ้น (ร้อยละ 23.8) และได้ค่าตอบแทนที่เหมาะสม (ร้อยละ 20.5) ตามลำดับ (แผนภูมิที่ 4 และแผนภูมิที่ 5)

แผนภูมิที่ 4 ร้อยละของผู้รับงานมาทำที่บ้านอายุ 15 ปีขึ้นไปที่ไม่ต้องการรวมกลุ่ม จำแนกตามเหตุผลที่ไม่ต้องการเป็นสมาชิกของการรวมกลุ่ม



แผนภูมิที่ 5 ร้อยละของผู้รับงานมาทำที่บ้านอายุ 15 ปีขึ้นไปที่ต้องการรวมกลุ่ม จำแนกตามเหตุผลที่ต้องการเป็นสมาชิกของการรวมกลุ่ม



8. การฝึกอบรม

ถึงแม้ลักษณะการทำงานของการรับงานมาทำที่บ้านเป็นงานที่ไม่ยุ่งยากซับซ้อน แต่ผู้รับงานก็ต้องมีทักษะและความชำนาญในการทำงานนั้นๆ เพราะทำให้ได้ผลิตภัณฑ์มีคุณภาพมากขึ้นและสามารถทำงานได้เร็วขึ้นได้ปริมาณงานมากขึ้น ดังนั้นการฝึกอบรมให้ความรู้และฝึกทักษะฝีมือของผู้รับงานเกี่ยวกับงานที่ทำและพัฒนาให้สอดคล้องกับความต้องการของผู้ว่าจ้างเป็นการเพิ่มขีดความสามารถ ความชำนาญ ในการทำงานให้กับผู้รับงานซึ่งส่งผลดีต่อผู้รับงานและงานที่ทำมากขึ้น ผลจากการสำรวจพบว่า มีผู้รับงานมาทำที่บ้าน 412,048 คน หรือร้อยละ 69.6 ไม่เคยได้รับการฝึกอบรมมาก่อน มีเพียง 180,187 คนหรือร้อยละ 30.4 เท่านั้นที่เคยได้รับการฝึกอบรมให้มีความรู้และทักษะเกี่ยวกับงานที่ทำ โดยการฝึกอบรมดังกล่าวได้รับจากผู้รับงานด้วยกันซึ่งเป็นผู้ที่มีความรู้ความชำนาญมากที่สุดร้อยละ 16.7 รองลงมาผู้ว่าจ้างเป็นผู้จัดการฝึกอบรมให้ร้อยละ 9.9 นอกนั้นได้รับการฝึกอบรมจาก หน่วยงานราชการ กลุ่ม/องค์กร/สหกรณ์ที่ผู้รับงานเป็นสมาชิกอยู่ หรือกลุ่มองค์กรอื่นๆ เป็นต้น เมื่อเปรียบเทียบแต่ละภาคพบว่า มีลักษณะคล้ายคลึงกันคือ ผู้รับงานทุกภาคส่วนใหญ่จะได้รับการอบรมจากผู้รับงานที่มีความชำนาญมากกว่า (ตารางที่ 12)

ตารางที่ 12 ร้อยละของประชากรอายุ 15 ปีขึ้นไปที่รับงานมาทำที่บ้าน จำแนกตามการฝึกอบรม เขตการปกครอง และภาค

การฝึกอบรม ^{1/}	รวม	ภาค					ได้
		กรุงเทพ มหานคร	กลาง	เหนือ	ตะวันออก เฉียงเหนือ	ใต้	
รวม	100.0	100.0	100.0	100.0	100.0	100.0	100.0
ไม่เคย	69.6	87.0	65.3	58.7	69.7	69.6	
เคย	30.4	13.0	34.7	41.3	30.3	30.4	
ผู้ให้การฝึกอบรม ^{2/}							
ผู้รับงานคนอื่น ๆ	16.7	4.5	20.5	26.4	13.8	19.9	
ผู้ว่าจ้าง	9.9	5.4	13.2	11.6	12.1	2.1	
หน่วยงานราชการ	4.7	1.8	2.9	6.4	5.8	6.3	
กลุ่ม/องค์กร/สหกรณ์ที่มีสมาชิกอยู่	2.1	-	1.1	2.4	3.1	3.6	
กลุ่ม/องค์กร/สหกรณ์	1.2	0.2	0.9	1.1	2.1	0.7	
อื่นๆ	1.5	1.5	1.4	1.5	1.5	1.9	

1/ ไม่รวมไม่ทราบ

2/ เฉพาะผู้รับงานที่เคยได้รับการฝึกอบรมและสามารถตอบได้มากกว่า 1 คำตอบ

9. สวัสดิการและแหล่งที่ได้รับ

เนื่องจากการรับงานมาทำที่บ้านมีความสำคัญต่อระบบเศรษฐกิจโดยรวมของประเทศ ดังนั้นการจัดการสวัสดิการหรือบริการทางสังคมจึงเริ่มเข้ามาเกี่ยวข้องกับผู้รับงานมาทำที่บ้าน กล่าวคือ มีผู้รับงานประมาณ 72,473 คน หรือร้อยละ 12.3 ของผู้รับงานทั้งสิ้นได้รับสวัสดิการหรือบริการทางสังคม ซึ่งสวัสดิการส่วนใหญ่คือ การได้รับเครื่องมืออุปกรณ์หรือวัสดุที่ต้องใช้ในการทำงาน (ร้อยละ 11.6) และในเขตเทศบาลผู้รับงานที่ได้รับสวัสดิการหรือบริการทางสังคมน้อยกว่านอกเขตเทศบาล (ร้อยละ 7.8 และร้อยละ 14.1 ตามลำดับ)

เมื่อพิจารณาเป็นรายภาคพบว่า ภาคตะวันออกเฉียงเหนือผู้รับงานได้รับสวัสดิการหรือบริการทางสังคมมากที่สุด (ร้อยละ 21.2) รองลงมาคือภาคกลาง (ร้อยละ 12.2) น้อยที่สุดคือภาคใต้ (ร้อยละ 3.6) ซึ่งทุกภาคมีรูปแบบเดียวกันคือ ส่วนใหญ่ได้รับเครื่องมืออุปกรณ์หรือวัสดุที่ต้องใช้ในการทำงาน และเมื่อพิจารณาถึงแหล่งที่ให้สวัสดิการพบว่า สวัสดิการที่ได้รับทุกด้านส่วนใหญ่ได้รับจากผู้ว่าจ้าง (ตารางที่ 13)

ตารางที่ 13 ร้อยละของประชากรอายุ 15 ปีขึ้นไปที่เป็นผู้รับงานมาทำที่บ้าน จำแนกตามสวัสดิการหรือบริการทางสังคม เขตการปกครอง และภาค

สวัสดิการหรือ บริการทางสังคม ^{1/}	ทั่วราชอาณาจักร			ภาค				
	รวม	ในเขต เทศบาล	นอกเขต เทศบาล	กรุงเทพ มหานคร	กลาง	เหนือ	ตะวันออกเฉียง เหนือ	ใต้
รวม	100.0	100.0	100.0	100.0	100.0	100.0	100.0	100.0
ไม่ได้รับ	87.7	92.2	85.9	94.5	87.8	90.8	78.8	96.4
ได้รับ	12.3	7.8	14.1	5.5	12.2	9.2	21.2	3.6
เครื่องมืออุปกรณ์ วัสดุ	11.6	7.3	13.3	5.2	10.8	9.0	20.6	2.6
สินเชื่อ	0.5	0.1	0.7	0.1	1.1	-	0.6	0.6
การรักษาพยาบาล	0.1	0.3	0.1	0.2	0.3	0.1	a	0.2
อื่นๆ	0.1	0.1	a	-	-	0.1	-	0.2

1/ ไม่รวมไม่ทราบ

a น้อยกว่า 0.05

10. ปัญหาและความช่วยเหลือที่ผู้รับงานต้องการ

ปัญหาที่ผู้รับงานมาทำที่บ้านพบมากที่สุดคือ ค่าตอบแทน (ร้อยละ 40.9) เช่น ค่าตอบแทนไม่เหมาะสม ได้รับค่าตอบแทนล่าช้า ได้รับค่าตอบแทนไม่ตรงตามที่ตกลงไว้ เป็นต้น รองลงมาคือ งานขาดความต่อเนื่อง (ร้อยละ 37.4) และความไม่ปลอดภัยจากการทำงานในด้านต่างๆ (ร้อยละ 33.2) ตามลำดับ นอกจากนี้ยังมีปัญหาเกี่ยวกับการไม่มีเงินทุน สถานที่ทำงานคับแคบ ชั่วโมงทำงานมากเกินไป และปัญหาอื่นๆ เช่น งานไม่ได้มาตรฐานทำให้ต้องแก้ไขงานอยู่บ่อยๆ ซึ่งอาจเป็นผลมาจากการขาดทักษะฝีมือและความชำนาญงาน เป็นต้น

สำหรับปัญหาความไม่ปลอดภัยจากการทำงานของผู้รับงานมาทำที่บ้านเป็นปัญหาที่กำลังได้รับความสนใจมากในปัจจุบัน เพราะเป็นปัญหาที่เกี่ยวกับสุขภาพอนามัย และความปลอดภัยในชีวิตของผู้รับงานมาทำที่บ้าน ซึ่งจะส่งผลในระยะยาวที่รัฐบาลจะต้องรับภาระเรื่องค่าใช้จ่ายในการรักษาพยาบาลของประชากรกลุ่มนี้ ปัญหาความไม่ปลอดภัยที่เกิดจากการทำงานที่พบมากที่สุด คือ ปัญหาเกี่ยวกับสายตา (ร้อยละ 10.7) รองลงมาคือ อิริยาบถในการทำงาน (ร้อยละ 9.1) ได้แก่ อาการปวดเมื่อยตามส่วนต่าง ๆ ของร่างกายที่เกิดจากนั่งหรือยืนทำงานในลักษณะที่ผิดวิธีหรือนานเกินไปจนเกิดอาการอักเสบและผิดปกติของอวัยวะนั้น ๆ และความไม่ปลอดภัยจากที่ต้องสูดดมฝุ่นละออง (ร้อยละ 6.0) ตามลำดับ นอกจากนี้ยังมีปัญหาที่เกิดจากการใช้เครื่องจักรเครื่องมือในการทำงาน ปัญหาเกี่ยวกับการใช้สารเคมีที่มีอันตรายต่อสุขภาพ และปัญหาที่เป็นมลพิษทางเสียงที่มีผลต่อการได้ยิน เป็นต้น ซึ่งปัญหาเหล่านี้สามารถป้องกันได้โดยการให้ความรู้ความเข้าใจเพื่อให้ผู้รับงานสามารถปฏิบัติตนและปฏิบัติงานได้ด้วยความปลอดภัย (ตารางที่ 14)

ตารางที่ 14 ร้อยละของประชากรอายุ 15 ปีขึ้นไปรับงานมาทำที่บ้าน จำแนกตามปัญหาที่พบจากการทำงาน เขตการปกครอง และภาค

ปัญหาที่พบ จากการทำงาน	รวม	ภาค				ได้ เฉียงเหนือ
		กรุงเทพ มหานคร	กลาง	เหนือ	ตะวันออก	
ปัญหาที่พบจากการทำงาน ^{1/}						
ค่าตอบแทน	40.9	28.2	36.3	43.5	48.8	41.8
ขาดความต่อเนื่องในงาน	37.4	38.6	34.6	40.6	36.6	37.9
ความไม่ปลอดภัยจากการทำงาน	33.2	20.1	38.2	34.8	35.9	33.7
สายตา	10.7	9.3	13.1	10.2	10.0	11.3
อิริยาบถในการทำงาน	9.1	3.0	10.5	10.4	10.5	9.8
ฝุ่นละออง	6.0	5.3	8.2	7.3	4.9	4.3
เครื่องจักร เครื่องมือ	4.2	1.3	3.3	3.4	6.0	6.3
สารเคมี	2.7	0.2	2.5	3.3	4.4	0.9
การได้ยิน	0.5	1.0	0.6	0.2	0.1	1.1
ไม่มีเงินทุน	15.5	15.8	10.9	12.1	21.7	12.5
สถานที่ทำงานคับแคบ	3.4	5.7	3.2	2.4	3.3	2.4
ชั่วโมงทำงานมากเกินไป	2.4	1.9	2.0	2.5	3.0	1.7
อื่น ๆ	2.1	3.7	1.6	1.7	1.8	2.0

1/ สามารถตอบได้มากกว่า 1 คำตอบ

สำหรับความช่วยเหลือที่ผู้รับงานต้องการก็จะสอดคล้องกับปัญหาของการทำงาน คือ ต้องการให้ช่วยเหลือในเรื่องของการหางานมาให้ทำอย่างต่อเนื่องสม่ำเสมอ ร้อยละ 41.7 ของผู้รับงานทั้งสิ้น รองลงมาคือต้องการให้คุ้มครองเรื่องอัตราค่าตอบแทน ร้อยละ 38.0 และช่วยเหลือด้านเงินทุน ร้อยละ 27.3 ตามลำดับ นอกจากนี้ผู้รับงานยังต้องการความช่วยเหลือในด้านการสนับสนุนให้จัดตั้งกลุ่มผู้รับงานมาทำที่บ้าน การฝึกอบรมเพื่อเพิ่มทักษะและพัฒนาฝีมือ จัดหาเครื่องมืออุปกรณ์ แนะนำความรู้ในการดูแลสุขภาพ และอื่นๆ เช่น จัดหาตลาด จัดหาแรงงาน อุปกรณ์ช่วยในการทำงาน (ตารางที่ 15)

ตารางที่ 15 ร้อยละของประชากรอายุ 15 ปีขึ้นไปที่รับงานมาทำที่บ้าน จำแนกตามความช่วยเหลือที่ต้องการ เขตการปกครอง และภาค

ความช่วยเหลือที่ต้องการ	รวม	ภาค					ได้
		กรุงเทพ มหานคร	กลาง	เหนือ	ตะวันออก เฉียงเหนือ		
ความช่วยเหลือที่ต้องการ ^{1/}							
หางานมาให้ทำอย่างต่อเนื่อง	41.7	38.7	34.3	45.2	43.9	47.3	
คุ้มครองเพื่ออัตราค่าตอบแทน	38.0	23.9	35.5	41.8	44.6	38.6	
ช่วยเหลือด้านเงินทุน	27.3	31.0	18.8	20.9	32.7	32.5	
การสนับสนุนให้จัดตั้งกลุ่ม							
ผู้รับงานมาทำที่บ้าน	15.4	7.7	12.3	16.8	21.6	13.1	
การฝึกอบรมเพื่อเพิ่มทักษะและ							
พัฒนาฝีมือ	14.7	8.6	8.9	14.5	21.9	14.8	
ต้องการเครื่องมืออุปกรณ์	11.6	8.4	9.0	10.4	15.8	11.3	
แนะนำความรู้ ดูแลสุขภาพ	8.2	5.3	6.8	8.5	10.5	8.2	
อื่นๆ	1.0	0.7	1.1	0.9	1.5	0.2	

1/ สามารถตอบได้มากกว่า 1 คำตอบ

ตารางสถิติ

STATISTICAL TABLES

ตารางสถิติ

Statistical tables

		หน้า Page
ตารางที่ 1	จำนวนครัวเรือนและจำนวนประชากรอายุ 15 ปีขึ้นไปที่รับงานมาทำที่บ้าน จำแนกตามประเภทผู้รับงาน เพศ เขตการปกครอง และภาค	1
Table 1	Number of Households and Homeworkers Aged 15 Years and Over by Type of Homeworkers, Sex, Area and Region	1
ตารางที่ 2	จำนวนประชากรอายุ 15 ปีขึ้นไปที่รับงานมาทำที่บ้าน จำแนกตามประเภทผู้รับงาน หมวดอายุ เพศ และภาค	2
Table 2	Number of Homeworkers Aged 15 Years and Over by Type of Homeworkers, Age Group, Sex and Region	2
ตารางที่ 3	จำนวนประชากรอายุ 15 ปีขึ้นไปที่รับงานมาทำที่บ้าน จำแนกตามประเภทผู้รับงาน สถานภาพสมรส เพศ และภาค	5
Table 3	Number of Homeworkers Aged 15 Years and Over by Type of Homeworkers, Marital Status, Sex and Region	5
ตารางที่ 4	จำนวนประชากรอายุ 15 ปีขึ้นไปที่รับงานมาทำที่บ้าน จำแนกตามประเภทผู้รับงาน ระดับการศึกษาที่สำเร็จ เพศ และภาค	8
Table 4	Number of Homeworkers Aged 15 Years and Over by Type of Homeworkers, Educational Attainment, Sex and Region	8
ตารางที่ 5	จำนวนประชากรอายุ 15 ปีขึ้นไปที่รับงานมาทำที่บ้าน จำแนกตามอาชีพ เขตการปกครอง และภาค	14
Table 5	Number of Homeworkers Aged 15 Years and Over by Occupation, Area and Region	14
ตารางที่ 6	จำนวนประชากรอายุ 15 ปีขึ้นไปที่รับงานมาทำที่บ้าน จำแนกตามอุตสาหกรรม เขตการปกครอง และภาค	15
Table 6	Number of Homeworkers Aged 15 Years and Over by Industry, Area and Region	15
ตารางที่ 7	จำนวนประชากรอายุ 15 ปีขึ้นไปที่รับงานมาทำที่บ้าน จำแนกตามอาชีพ อุตสาหกรรม และภาค	16
Table 7	Number of Homeworkers Aged 15 Years and Over by Occupation, Industry and Region	16
ตารางที่ 8	จำนวนประชากรอายุ 15 ปีขึ้นไปที่เป็นผู้รับงานด้วยตนเอง และผู้ช่วยผู้รับงาน จำแนกตามสถานที่ทำงาน อุตสาหกรรม และภาค	23
Table 8	Number of Contract Workers and Unpaid Homeworkers Aged 15 Years and Over by Work Place, Industry and Region	23
ตารางที่ 9	จำนวนประชากรอายุ 15 ปีขึ้นไปที่เป็นผู้รับงานด้วยตนเอง และผู้รับช่วงงาน จำแนกตามแหล่งงาน เขตการปกครอง และภาค	25
Table 9	Number of Contract Workers and Subcontractors Aged 15 Years and Over by Employment Source, Area and Region	25

ห้องสมุด

สำนักงานสถิติแห่งชาติ

ตารางสถิติ (ต่อ)

Statistical tables (Contd.)

		หน้า Page
ตารางที่ 10	จำนวนประชากรอายุ 15 ปีขึ้นไปที่เป็นผู้รับงานด้วยตนเอง และผู้รับช่วงงาน จำแนกตามผู้กำหนดค่าตอบแทน เขตการปกครอง และภาค	28
Table 10	Number of Contract Workers and Subcontractors Aged 15 Years and Over by Wage Determiner, Area and Region	28
ตารางที่ 11	จำนวนประชากรอายุ 15 ปีขึ้นไปที่เป็นผู้รับงานด้วยตนเอง และผู้ช่วยผู้รับงาน จำแนกตามชั่วโมงการทำงาน อุตสาหกรรม และภาค	31
Table 11	Number of Contract Workers and Unpaid Homeworkers Aged 15 Years and Over by Number of Working Hours, Industry and Region	31
ตารางที่ 12	จำนวนประชากรอายุ 15 ปีขึ้นไปที่รับงานมาทำที่บ้าน จำแนกตามเดือนที่มีงานมาก เขตการปกครอง และภาค	34
ตารางที่ 12	Number of Homeworkers Aged 15 Year and Over by Busy Month of Work, Area and Region	34
ตารางที่ 13	จำนวนประชากรอายุ 15 ปีขึ้นไปที่รับงานมาทำที่บ้าน จำแนกตามเดือนที่มีงานมาก และอุตสาหกรรม	35
Table 13	Number of Homeworkers Aged 15 Year and Over by Busy Month of Work and Industry	35
ตารางที่ 14	จำนวนประชากรอายุ 15 ปีขึ้นไปที่เป็นผู้รับงานด้วยตนเองที่ทำงานร่วมกับคนนอกครัวเรือน และผู้รับช่วงงาน จำแนกตามจำนวนลูกจ้างของกิจการ อุตสาหกรรม และภาค	36
Table 14	Number of Contract Workers Who Worked with Other Household Members and Subcontractors Aged 15 Years and Over by Number of Employees, Industry and Region	36
ตารางที่ 15	จำนวนของประชากรอายุ 15 ปีขึ้นไปที่เป็นผู้รับงานด้วยตนเอง และผู้รับช่วงงาน จำแนกตามรายได้จากการรับงาน เขตการปกครอง และภาค	39
Table 15	Number of Contract Workers and Subcontractors Aged 15 Years and Over by Income, Area and Region	39
ตารางที่ 16	จำนวนประชากรอายุ 15 ปีขึ้นไปที่เป็นผู้รับงานด้วยตนเอง และผู้รับช่วงงาน จำแนกตามรายได้จากการรับงาน อุตสาหกรรม และภาค	41
Table 16	Number of Contract Workers and Subcontractors Aged 15 Years and Over by Income, Industry and Region	41
ตารางที่ 17	จำนวนประชากรอายุ 15 ปีขึ้นไปที่เป็นผู้รับงานด้วยตนเอง และผู้รับช่วงงาน จำแนกตามรายได้หลัก และรายได้เสริม เขตการปกครอง และภาค	47
Table 17	Number of Contract Workers and Subcontractors Aged 15 Years and Over by Main and Supplement Income, Area and Region	47

ตารางสถิติ (ต่อ)
Statistical tables (Contd.)

		หน้า Page
ตารางที่ 18	จำนวนประชากรอายุ 15 ปีขึ้นไปที่รับงานมาทำที่บ้าน จำแนกตามการรวมกลุ่ม เขตการปกครอง และภาค	48
Table 18	Number of Homeworkers Aged 15 Years and Over by Member of Producers' Cooperatives, Area and Region	48
ตารางที่ 19	จำนวนผู้รับงานมาทำที่บ้านอายุ 15 ปีขึ้นไปที่เป็นสมาชิกองค์กร/กลุ่ม/สหกรณ์ จำแนกตาม อุตสาหกรรม และภาค	49
Table 19	Number of Homeworkers Aged 15 Years and Over Who are Member of Producers' Cooperatives by Industry and Region	49
ตารางที่ 20	จำนวนผู้รับงานมาทำที่บ้านอายุ 15 ปีขึ้นไปที่ไม่เป็นสมาชิกกลุ่ม จำแนกตามเหตุผลของการรวมกลุ่ม เขตการปกครอง และภาค	50
Table 20	Number of Homeworkers Aged 15 Years and Over by Reasons for Being Producers' Cooperatives Member, Area and Region	50
ตารางที่ 21	ร้อยละของประชากรอายุ 15 ปีขึ้นไปที่รับงานมาทำที่บ้าน จำแนกตามการฝึกอบรม และอุตสาหกรรม	51
Table 21	Percentage of Homeworkers Aged 15 Years and Over by Training and Industry	51
ตารางที่ 22	จำนวนประชากรอายุ 15 ปีขึ้นไปที่รับงานมาทำที่บ้าน จำแนกตามประเภทผู้รับงาน สวัสดิการ เขตการปกครอง และภาค	52
Table 22	Number of Homeworkers Aged 15 Years and Over by Type of Homeworkers, Welfare, Area and Region	52
ตารางที่ 23	จำนวนประชากรอายุ 15 ปีขึ้นไปที่รับงานมาทำที่บ้าน จำแนกตามประเภทผู้รับงาน แหล่งที่ให้สวัสดิการ เขตการปกครอง และภาค	54
Table 23	Number of Homeworkers Aged 15 Years and Over by Type of Homeworkers, Welfare Source, Area and Region	54
ตารางที่ 24	ร้อยละของประชากรอายุ 15 ปีขึ้นไปที่รับงานมาทำที่บ้าน จำแนกตามปัญหาที่พบจากการ รับงานมาทำที่บ้าน และอุตสาหกรรม	56
Table 24	Percentage of Homeworkers Aged 15 Years and Over by Problems and Industry	56
ตารางที่ 25	ร้อยละของประชากรอายุ 15 ปีขึ้นไปที่รับงานมาทำที่บ้าน จำแนกตามความช่วยเหลือ ที่ต้องการ และอุตสาหกรรม	57
Table 25	Percentage of Homeworkers Aged 15 Years and Over by Assistance Needed and Industry	57

ตารางที่ 1 จำนวนครัวเรือนและจำนวนประชากรอายุ 15 ปีขึ้นไปรับงานมาทำที่บ้าน จำแนกตามประเภทผู้รับงาน เพศ เขตการปกครอง และภาค

Table 1 Number of Households and Homeworkers Aged 15 Years and Over by Type of Homeworkers, Sex, Area and Region

เขตการปกครอง และภาค	จำนวนครัวเรือน ที่รับงาน		ผู้รับงานด้วยตนเอง				ผู้ช่วยผู้รับงาน				ผู้รับช่วงงาน				Area and Region
	Number of Household	Total	Contract Workers		Unpaid Homeworkers		Subcontractors		Subcontractors		Subcontractors		Area and Region		
			รวม Total	ชาย Male	หญิง Female	รวม Total	ชาย Male	หญิง Female	รวม Total	ชาย Male	หญิง Female	รวม Total		ชาย Male	
ทั่วราชอาณาจักร	406,473	592,235	129,415	462,820	473,565	93,038	380,527	115,699	35,542	80,157	2,971	835	2,136	Whole Kingdom	
ในเขตเทศบาล	91,136	171,620	54,068	117,552	127,108	42,467	84,641	43,292	11,255	32,037	1,220	346	874	Municipal area	
นอกเขตเทศบาล	315,337	420,615	75,347	345,268	346,457	50,571	295,886	72,407	24,287	48,120	1,751	489	1,262	Non-municipal area	
กรุงเทพมหานคร	45,203	98,630	33,975	64,655	68,016	26,741	41,275	29,790	7,022	22,768	824	212	612	Bangkok	
ภาคกลาง	76,771	124,366	31,776	92,590	95,257	21,145	74,112	28,512	10,340	18,172	597	291	306	Central Region	
ในเขตเทศบาล	17,050	32,003	10,437	21,566	25,438	8,675	16,763	6,396	1,669	4,727	169	93	76	Municipal area	
นอกเขตเทศบาล	59,721	92,363	21,339	71,024	69,819	12,470	57,349	22,116	8,671	13,445	428	198	230	Non-municipal area	
ภาคเหนือ	84,852	110,882	23,884	86,998	95,335	18,971	76,364	14,953	4,801	10,152	594	112	482	Northern Region	
ในเขตเทศบาล	14,281	19,073	4,528	14,545	16,185	3,532	12,653	2,747	967	1,780	141	29	112	Municipal area	
นอกเขตเทศบาล	70,571	91,809	19,356	72,453	79,150	15,439	63,711	12,206	3,834	8,372	453	83	370	Non-municipal area	
ภาคตะวันออกเฉียงเหนือ	144,059	185,771	32,298	153,473	156,047	21,722	134,325	29,001	10,451	18,550	723	125	598	Northeastern Region	
ในเขตเทศบาล	9,415	12,468	2,421	10,047	10,090	1,657	8,433	2,292	752	1,540	86	12	74	Municipal area	
นอกเขตเทศบาล	134,644	173,303	29,877	143,426	145,957	20,065	125,892	26,709	9,699	17,010	637	113	524	Non-municipal area	
ภาคใต้	55,588	72,586	7,482	65,104	58,910	4,459	54,451	13,443	2,928	10,515	233	95	138	Southern Region	
ในเขตเทศบาล	5,187	9,446	2,707	6,739	7,379	1,862	5,517	2,067	845	1,222	-	-	-	Municipal area	
นอกเขตเทศบาล	50,401	63,140	4,775	58,365	51,531	2,597	48,934	11,376	2,083	9,293	233	95	138	Non-municipal area	

ตารางที่ 2 จำนวนประชากรอายุ 15 ปีขึ้นไปรับงานมาทำที่บ้าน จำแนกตามประเภทผู้รับงาน หมวดอายุ เพศ และภาค

Table 2 Number of Homeworkers Aged 15 Years and Over by Type of Homeworkers, Age Group, Sex and Region

หมวดอายุ และภาค	รวม		ผู้รับงานด้วยตนเอง				ผู้ช่วยผู้รับงาน				ผู้รับจ้างงาน				Age Group and Region	
	รวม Total	ชาย Male	หญิง Female	Contract Workers		Unpaid Homeworkers		Subcontractors		รวม Total	ชาย Male	หญิง Female	รวม Total	ชาย Male		หญิง Female
				รวม Total	ชาย Male	หญิง Female	รวม Total	ชาย Male	หญิง Female							
ทั่วราชอาณาจักร	592,235	129,415	462,820	473,565	93,038	380,527	115,699	35,542	80,157	2,971	835	2,136	Whole Kingdom			
15-19	25,923	6,424	19,499	12,951	2,419	10,532	12,972	4,005	8,967	-	-	-	15-19			
20-24	42,718	7,062	35,656	28,044	3,648	24,396	14,554	3,410	11,144	120	4	116	20-24			
25-29	82,099	17,955	64,144	65,869	13,573	52,296	16,093	4,332	11,761	137	50	87	25-29			
30-34	103,613	22,638	80,975	83,624	16,902	66,722	19,458	5,532	13,926	531	204	327	30-34			
35-39	96,728	18,174	78,554	82,291	13,682	68,609	13,749	4,444	9,305	688	48	640	35-39			
40-44	76,525	15,496	61,029	64,929	12,054	52,875	11,054	3,250	7,804	542	192	350	40-44			
45-49	61,985	16,787	45,198	52,426	12,685	39,741	9,023	3,933	5,090	536	169	367	45-49			
50-54	38,092	9,153	28,939	31,909	6,989	24,920	5,944	2,028	3,916	239	136	103	50-54			
55-59	23,247	5,591	17,656	19,111	3,955	15,156	4,083	1,604	2,479	53	32	21	55-59			
60 ขึ้นไป	41,305	10,135	31,170	32,411	7,131	25,280	8,769	3,004	5,765	125	-	125	60 and over			
กรุงเทพมหานคร	98,630	33,975	64,655	68,016	26,741	41,275	29,790	7,022	22,768	824	212	612	Bangkok			
15-19	4,308	2,356	1,952	1,700	740	960	2,608	1,616	992	-	-	-	15-19			
20-24	7,976	2,657	5,319	3,505	1,298	2,207	4,402	1,359	3,043	69	-	69	20-24			
25-29	16,412	6,293	10,119	11,480	5,363	6,117	4,932	930	4,002	-	-	-	25-29			
30-34	22,340	8,012	14,328	14,684	6,629	8,055	7,549	1,276	6,273	107	107	-	30-34			
35-39	16,333	3,657	12,676	12,296	3,277	9,019	3,874	380	3,494	163	-	163	35-39			
40-44	10,796	3,374	7,422	7,879	3,022	4,857	2,675	247	2,428	242	105	137	40-44			
45-49	10,163	4,385	5,778	8,086	3,735	4,351	1,987	650	1,337	90	-	90	45-49			
50-54	6,390	2,099	4,291	5,024	1,535	3,489	1,307	564	743	59	-	59	50-54			
55-59	1,661	431	1,230	1,408	431	977	253	-	253	-	-	-	55-59			
60 ขึ้นไป	2,251	711	1,540	1,954	711	1,243	203	-	203	94	-	94	60 and over			

ตารางที่ 2 จำนวนประชากรอายุ 15 ปีขึ้นไปรับงานมาทำที่บ้าน จำแนกตามประเภทผู้รับงาน หมวดอายุ เพศ และภาค

Table 2 Number of Homeworkers Aged 15 Years and Over by Type of Homeworkers, Age Group, Sex and Region

หมวดอายุ และภาค	รวม		ผู้รับงานด้วยตนเอง				ผู้ช่วยผู้รับงาน				ผู้รับจ้างงาน				Age Group and Region
	รวม Total	ชาย Male	รวม Total	ชาย Male	หญิง Female	รวม Total	ชาย Male	หญิง Female	รวม Total	ชาย Male	หญิง Female	รวม Total	ชาย Male	หญิง Female	
ภาคกลาง	124,366	31,776	92,590	21,145	74,112	28,512	10,340	18,172	597	291	306	Central Region			
15-19	5,790	1,516	4,274	723	2,165	2,902	793	2,109	-	-	-	15-19			
20-24	8,055	1,744	6,311	968	4,233	2,841	772	2,069	13	4	9	20-24			
25-29	14,947	3,533	11,414	2,399	8,952	3,546	1,084	2,462	50	50	-	25-29			
30-34	18,505	4,928	13,577	3,383	10,497	4,567	1,520	3,047	58	25	33	30-34			
35-39	19,081	4,750	14,331	3,389	12,031	3,505	1,319	2,186	156	42	114	35-39			
40-44	16,342	3,580	12,762	2,421	11,057	2,750	1,098	1,652	114	61	53	40-44			
45-49	12,876	3,621	9,255	2,466	8,164	2,102	1,046	1,056	144	109	35	45-49			
50-54	8,268	2,251	6,017	1,675	4,938	1,624	576	1,048	31	-	31	50-54			
55-59	6,347	1,638	4,709	1,028	4,076	1,243	610	633	-	-	-	55-59			
60 ขึ้นไป	14,155	4,215	9,940	2,693	7,999	3,432	1,522	1,910	31	-	31	60 and over			
ภาคเหนือ	110,882	23,884	86,998	18,971	76,364	14,953	4,801	10,152	594	112	482	Northern Region			
15-19	2,666	827	1,839	384	810	1,472	443	1,029	-	-	-	15-19			
20-24	4,832	791	4,041	264	3,238	1,330	527	803	-	-	-	20-24			
25-29	9,910	1,680	8,230	1,487	7,424	999	193	806	-	-	-	25-29			
30-34	15,926	2,718	13,208	2,369	11,911	1,440	349	1,091	206	-	206	30-34			
35-39	19,508	3,759	15,749	3,068	14,115	2,230	691	1,539	95	-	95	35-39			
40-44	18,299	3,976	14,323	3,183	13,085	1,948	773	1,175	83	20	63	40-44			
45-49	14,756	3,209	11,547	2,528	10,381	1,703	621	1,082	144	60	84	45-49			
50-54	8,353	2,001	6,352	1,423	5,645	1,249	555	694	36	23	13	50-54			
55-59	6,678	1,881	4,797	1,673	3,833	1,142	199	943	30	9	21	55-59			
60 ขึ้นไป	9,954	3,042	6,912	2,592	5,922	1,440	450	990	-	-	-	60 and over			

ตารางที่ 4 จำนวนประชากรอายุ 15 ปีขึ้นไปรับงานมาทำที่บ้าน จำแนกตามประเภทผู้รับงาน ระดับการศึกษาที่สำเร็จ เพศ และภาค (ต่อ)

Table 4 Number of Homeworkers Aged 15 Years and Over by Type of Homeworkers, Educational Attainment, Sex and Region (Contd.)

ระดับการศึกษาที่สำเร็จ และภาค	ผู้รับงานด้วยตนเอง				ผู้ช่วยผู้รับงาน				ผู้รับช่วงงาน				Educational Attainment and Region		
	รวม		หญิง		รวม		หญิง		รวม		หญิง				
	ชาย	หญิง	ชาย	หญิง	ชาย	หญิง	ชาย	หญิง	ชาย	หญิง	ชาย	หญิง			
Total	Male	Female	Total	Male	Female	Total	Male	Female	Total	Male	Female	Total	Male	Female	
ทั่วราชอาณาจักร	592,235	129,415	462,820	473,565	93,038	380,527	115,699	35,542	80,157	2,971	835	2,136	835	2,136	Whole Kingdom
ไม่มีการศึกษา	28,234	3,790	24,444	22,913	2,712	20,201	5,207	1,043	4,164	114	35	79	35	79	No education
มีการศึกษา	563,623	125,511	438,112	450,411	90,235	360,176	110,355	34,476	75,879	2,857	800	2,057	800	2,057	Education
ต่ำกว่าประถมศึกษา	281,820	57,410	224,410	236,130	42,682	193,448	44,514	14,608	29,906	1,176	120	1,056	120	1,056	Less than elementary level
ประถมศึกษา	182,813	40,499	142,314	143,688	29,376	114,312	38,634	11,038	27,596	491	85	406	85	406	Elementary level
มัธยมศึกษาตอนต้น	60,816	15,363	45,453	43,319	9,667	33,652	16,827	5,489	11,338	670	207	463	207	463	Lower secondary level
มัธยมศึกษาตอนปลาย	29,362	9,332	20,030	21,694	6,481	15,213	7,431	2,731	4,700	237	120	117	120	117	Upper secondary level
สายสามัญ	22,843	7,225	15,618	16,890	4,762	12,128	5,766	2,363	3,403	187	100	87	100	87	General type
สายวิชาชีพศึกษา	6,258	2,087	4,171	4,563	1,719	2,844	1,645	348	1,297	50	20	30	20	30	Vocational type
สายวิชาการศึกษา	261	20	241	241	-	241	20	20	-	-	-	-	-	-	Teacher training
อนุปริญญา	4,302	1,242	3,060	2,498	570	1,928	1,563	431	1,132	241	241	-	241	-	Diploma level
สายวิชาการ	201	65	136	125	-	125	76	65	11	-	-	-	-	-	Academic
สายวิชาชีพ	3,762	1,004	2,758	2,117	418	1,699	1,404	345	1,059	241	241	-	241	-	Higher technical education
สายวิชาการศึกษา	339	173	166	256	152	104	83	21	62	-	-	-	-	-	Teacher training
มหาวิทยาลัย	4,456	1,635	2,821	3,028	1,429	1,599	1,386	179	1,207	42	27	15	27	15	University level
สายวิชาการ	3,272	1,255	2,017	2,083	1,124	959	1,147	104	1,043	42	27	15	27	15	Academic
สายวิชาชีพ	116	58	58	72	53	19	44	5	39	-	-	-	-	-	Higher technical education
สายวิชาการศึกษา	1,068	322	746	873	252	621	195	70	125	-	-	-	-	-	Teacher training
การศึกษาอื่น ๆ ^{1/}	54	30	24	54	30	24	-	-	-	-	-	-	-	-	Others ^{1/}
ไม่ทราบ	378	114	264	241	91	150	137	23	114	-	-	-	-	-	Unknown

ตารางที่ 4 จำนวนประชากรอายุ 15 ปีขึ้นไปรับงานมาทำที่บ้าน จำแนกตามประเภทผู้รับงาน ระดับการศึกษาที่สำเร็จ เพศ และภาค (ต่อ)

Table 4 Number of Homeworkers Aged 15 Years and Over by Type of Homeworkers, Educational Attainment, Sex and Region (Contd.)

ระดับการศึกษาที่สำเร็จ และภาค	ผู้รับงานด้วยตนเอง Contract Workers				ผู้ช่วยผู้รับงาน Unpaid Homeworkers				ผู้รับจ้างงาน Subcontractors				Educational Attainment and Region
	รวม Total		หญิง Female		รวม Total		หญิง Female		รวม Total		หญิง Female		
	ชาย Male	หญิง Female	ชาย Male	หญิง Female	ชาย Male	หญิง Female	ชาย Male	หญิง Female	ชาย Male	หญิง Female	ชาย Male	หญิง Female	
กรุงเทพมหานคร	98,630	33,975	64,655	68,016	26,741	41,275	29,790	7,022	22,768	824	212	612	Bangkok
ไม่มีการศึกษา	2,281	336	1,945	1,830	336	1,494	451	-	451	-	-	-	No education
มีการศึกษา	96,166	33,548	62,618	66,095	26,314	39,781	29,247	7,022	22,225	824	212	612	Education
ต่ำกว่าประถมศึกษา	36,298	10,473	25,825	26,599	8,739	17,860	9,456	1,734	7,722	243	-	243	Less than elementary level
ประถมศึกษา	37,927	15,471	22,456	25,902	12,249	13,653	12,025	3,222	8,803	-	-	-	Elementary level
มัธยมศึกษาตอนต้น	11,175	3,251	7,924	6,760	2,094	4,666	4,115	1,157	2,958	300	-	300	Lower secondary level
มัธยมศึกษาตอนปลาย	7,146	2,841	4,305	5,073	2,175	2,898	2,004	666	1,338	69	-	69	Upper secondary level
สายสามัญ	4,783	2,116	2,667	3,467	1,518	1,949	1,247	598	649	69	-	69	General type
สายวิชาชีพศึกษา	2,259	725	1,534	1,502	657	845	757	68	689	-	-	-	Vocational type
สายวิชาการศึกษา	104	-	104	104	-	104	-	-	-	-	-	-	Teacher training
อนุปริญญา	1,492	746	746	373	291	82	907	243	664	212	212	-	Diploma level
สายวิชาการ	-	-	-	-	-	-	-	-	-	-	-	-	Academic
สายวิชาชีพ	1,356	672	684	299	217	82	845	243	602	212	212	-	Higher technical education
สายวิชาการศึกษา	136	74	62	74	74	-	62	-	62	-	-	-	Teacher training
มหาวิทยาลัย	2,128	766	1,362	1,388	766	622	740	-	740	-	-	-	University level
สายวิชาการ	1,769	603	1,166	1,029	603	426	740	-	740	-	-	-	Academic
สายวิชาชีพ	-	-	-	-	-	-	-	-	-	-	-	-	Higher technical education
สายวิชาการศึกษา	359	163	196	359	163	196	-	-	-	-	-	-	Teacher training
การศึกษาอื่นๆ ^{1/}	-	-	-	-	-	-	-	-	-	-	-	-	Others ^{1/}
ไม่ทราบ	183	91	92	91	91	-	92	-	92	-	-	-	Unknown

ตารางที่ 5 จำนวนประชากรอายุ 15 ปีขึ้นไปที่ได้รับงานทำที่บ้าน จำแนกตามอาชีพ เขตการปกครอง และภาค

Table 5 Number of Homeworkers Aged 15 Years and Over by Occupation, Area and Region

อาชีพ	ทั่วราชอาณาจักร Whole Kingdom						ภาคใต้		
	ในเขตเทศบาล		นอกเขตเทศบาล		กรุงเทพมหานคร	ภาคเหนือ			
	Municipal Area	Non-municipal Area	เทศบาล	Non-municipal Area					
รวม	592,235	171,620	420,615	98,630	124,366	110,882	185,771	72,586	Total
ผู้ปฏิบัติงานราย ชั่วโมงระดับอาวุโสและผู้จัดการ	860	329	531	199	312	164	27	158	Legislators, senior officials and managers
ผู้ประกอบการวิชาชีพด้านต่าง ๆ	274	198	76	95	43	129	7	-	Professionals
ช่างเทคนิคสาขาต่างๆ และผู้ประกอบการวิชาชีพอื่นๆ ที่เกี่ยวข้อง	628	438	190	197	163	204	22	42	Technicians and associate professionals
เสมียน	622	427	195	366	5	-	251	-	Clerks
พนักงานบริการและพนักงานในร้านค้าและตลาด	13	13	-	-	8	-	-	5	Service workers and shop and market sales workers
ผู้ปฏิบัติงานที่มีฝีมือด้านการเกษตรและกิจการประมง	9,779	184	9,595	-	1,438	1,928	5,930	483	Skilled agriculture and fishery workers
ผู้ปฏิบัติงานความสามารทางด้านฝีมือและธุรกิจอื่นๆ ที่เกี่ยวข้อง	516,692	143,971	372,721	85,100	97,458	101,074	174,092	58,968	Craft and related trades workers
ผู้ปฏิบัติงานเครื่องจักรโรงงานและเครื่องจักร และผู้ปฏิบัติงานด้านการประกอบ	6,174	2,938	3,236	1,312	2,165	2,104	584	9	Plant and machine operators and assemblers
อาชีพพื้นฐานต่างๆ	57,193	23,122	34,071	11,361	22,774	5,279	4,858	12,921	Elementary occupations

ตารางที่ 6 จำนวนประชากรอายุ 15 ปีขึ้นไปรับงานทำที่บ้าน จำแนกตามอุตสาหกรรม เขตการปกครอง และภาค

Table 6 Number of Homeworkers Aged 15 Years and Over by Industry, Area and Region

อุตสาหกรรม	ทั่วราชอาณาจักร Whole Kingdom						ภาคใต้		
	รวม		กรุงเทพมหานคร Bangkok	ภาคกลาง Central Region	ภาคเหนือ Northern Region	ภาคตะวันออกเฉียงเหนือ Northeastern Region			
	ในเขต เทศบาล Municipal Area	นอกเขต เทศบาล Non-municipal Area							
รวม	592,235	171,620	420,615	98,630	124,366	110,882	185,771	72,586	Total
เกษตรกรรม	11,645	1,062	10,583	-	1,666	3,390	5,987	602	Agriculture
การผลิต	458,018	138,258	319,760	80,584	110,907	91,454	149,618	25,455	Manufacturing
การไฟฟ้า ก๊าซและการประปา	28	28	-	-	-	-	-	28	Electricity, gas and water supply
การก่อสร้าง	199	199	-	-	96	84	19	-	Construction
การขายส่ง การขายปลีก	119,633	30,112	89,521	17,201	10,827	15,488	30,018	46,099	Wholesale and retail trade
โรงแรมและภัตตาคาร	111	57	54	-	37	9	-	65	Hotels and restaurants
การขนส่งและคมนาคม	188	43	145	-	145	-	-	43	Transport and communication
ค้าปลีกห้างสรรพสินค้า	1,545	1,283	262	643	480	300	101	21	Real estate
การบริหารราชการ	58	25	33	-	-	58	-	-	Public administration
ด้านการบริการชุมชน สังคมและบริการอื่น ๆ	810	553	257	202	208	99	28	273	Other community, social and service activities

ตารางที่ 7 จำนวนประชากรอายุ 15 ปีขึ้นไปรับงานทำที่บ้าน จำแนกตามอาชีพ อุตสาหกรรม และภาค

Table 7 Number of Homeworkers Aged 15 Years and Over by Occupation, Industry and Region

อาชีพและ อุตสาหกรรม	ราชอาณาจักร Whole Kingdom	กรุงเทพฯ มหานคร Bangkok	ภาคกลาง Central Region	ภาคเหนือ Northern Region	ภาคตะวันออกเฉียงเหนือ Northeastern Region	ภาคใต้ Southern Region	Occupation and Industry	
							Occupation	Industry
รวม	592,235	98,630	124,366	110,882	185,771	72,586	Total	
ผู้ปฏิบัติงานภายใต้การควบคุมของผู้จัดการ	860	199	312	164	27	158	Legislators, senior officials and managers	
การขายปลีก	162	-	21	6	-	135	Wholesale and retail trade	
การขนส่งและการคมนาคม	145	-	145	-	-	-	Transport and communication	
การผลิต	553	199	146	158	27	23	Manufacturing	
ผลิตภัณฑ์อาหารและเครื่องดื่ม	60	-	-	60	-	-	Food products and beverages	
การผลิตสิ่งทอ	57	-	19	38	-	-	Textiles	
การผลิตเครื่องแต่งกาย	276	199	45	-	9	23	Wearing apparel	
เครื่องใช้ที่ทำความสะอาด	79	-	61	-	18	-	Leather products	
ผลิตภัณฑ์จากไม้	7	-	-	7	-	-	Wood products	
การผลิตอุปกรณ์เครื่องจักรและอุปกรณ์ไฟฟ้า	21	-	21	-	-	-	Electrical machinery and equipment	
การผลิตอุปกรณ์วิทยุ โทรทัศน์ และการสื่อสาร อื่น ๆ	20	-	-	20	-	-	Radio, T.V and communication equipment	
อื่น ๆ	33	-	-	33	-	-	Others	
ผู้ประกอบการอิสระต่าง ๆ	274	95	43	129	7	-	Professionals	
ด้านอสังหาริมทรัพย์	144	-	10	127	7	-	Real estate	
ด้านการบริการชุมชน สังคมและบริการอื่น ๆ	95	95	-	-	-	-	Other community, social and service activities	
การผลิต	35	-	33	2	-	-	Manufacturing	
ผลิตภัณฑ์จากไม้	2	-	-	2	-	-	Wood products	
ผลิตภัณฑ์จากเซรามิก ซีเมนต์ ปูน และอื่น ๆ	33	-	33	-	-	-	Ceramic, cement, plaster and others	

ตารางที่ 7 จำนวนประชากรอายุ 15 ปีขึ้นไปรับงานมาทำที่บ้าน จำแนกตามอาชีพ อุตสาหกรรม และภาค

Table 7 Number of Homeworkers Aged 15 Years and Over by Occupation, Industry and Region

อาชีพและอุตสาหกรรม	ราชอาณาจักร	กรุงเทพฯ มหานคร	ภาคกลาง	ภาคเหนือ	ภาคตะวันออกเฉียงเหนือ	ภาคใต้	Occupation and Industry
Whole Kingdom	Bangkok	Central Region	Northern Region	Northeastern Region	Southern Region		

ช่างเทคนิคสาขาต่างๆ และผู้ประกอบการวิชาชีพอื่นๆที่เกี่ยวข้อง	628	197	163	204	22	42	Technicians and associate professionals
การก่อสร้าง	84	-	-	84	-	-	Construction
การขายส่ง การขายปลีก	97	90	-	7	-	-	Wholesale and retail trade
ด้านอสังหาริมทรัพย์	190	-	92	91	-	7	Real estate
การผลิต	257	107	71	22	22	35	Manufacturing
การผลิตเครื่องแต่งกาย	164	107	-	-	22	35	Wearing apparel
ผลิตภัณฑ์จากไม้	3	-	-	3	-	-	Wood products
การผลิตอุปกรณ์วิทยุ โทรทัศน์ และการสื่อสาร	19	-	-	19	-	-	Radio, T.V and communication equipment
อื่นๆ	71	-	71	-	-	-	Others
เสมียน	622	366	5	-	251	-	Clerks
ด้านอสังหาริมทรัพย์	195	152	5	-	38	-	Real estate
การผลิต	427	214	-	-	213	-	Manufacturing
การผลิตสิ่งทอ	195	-	-	-	195	-	Textiles
การผลิตเครื่องแต่งกาย	232	214	-	-	18	-	Wearing apparel
พนักงานบริการและพนักงานในร้านค้าและตลาด	13	-	8	-	-	5	Service workers and shop and market
การขายส่ง การขายปลีก	8	-	8	-	-	-	Wholesale and retail trade
โรงแรม และภัตตาคาร	5	-	-	-	-	5	Hotels and restaurants

ตารางที่ 7 จำนวนประชากรอายุ 15 ปีขึ้นไปรับงานมาทำที่บ้าน จำแนกตามอาชีพ อุตสาหกรรม และภาค

Table 7 Number of Homeworkers Aged 15 Years and Over by Occupation, Industry and Region

อาชีพและ อุตสาหกรรม	ราชอาณาจักร Whole Kingdom	กรุงเทพฯ มหานคร Bangkok	ภาคกลาง Central Region	ภาคเหนือ Northern Region	ภาคตะวันออกเฉียงเหนือ Northeastern Region	ภาคใต้ Southern Region	Occupation and Industry
------------------------	------------------------------	-------------------------------	------------------------------	--------------------------------	---	------------------------------	----------------------------

ผู้ปฏิบัติงานที่มีฝีมือในด้านการเกษตรและการประมง	9,779	-	1,438	1,928	5,930	483	Skilled agriculture and fishery workers
เกษตรกรรม	9,327	-	1,049	1,887	5,930	461	Agriculture
การขายส่ง การขายปลีก	63	-	-	41	-	22	Wholesale and retail trade
การผลิต	389	-	389	-	-	-	Manufacturing
ผลิตภัณฑ์อาหารและเครื่องดื่ม	377	-	377	-	-	-	Food products and beverages
อื่นๆ	12	-	12	-	-	-	Others
ผู้ปฏิบัติงานความสามารถด้านฝีมือและธุรกิจอื่นๆ	516,692	85,100	97,458	101,074	174,092	58,968	Craft and related trades workers
ที่เกี่ยวข้อง							
เกษตรกรรม	131	-	-	-	57	74	Agriculture
การไฟฟ้า ก๊าซและการประปา	28	-	-	-	-	28	Electricity, gas and water supply
การก่อสร้าง	115	-	96	-	19	-	Construction
การขายส่ง การขายปลีก	92,012	13,534	4,097	13,731	27,045	33,605	Wholesale and retail trade
โรงแรมและภัตตาคาร	22	-	-	9	-	13	Hotels and restaurants
การขนส่งและการคมนาคม	43	-	-	-	-	43	Transport and communication
การบริหารราชการ	25	-	-	25	-	-	Public administration
ด้านอสังหาริมทรัพย์	580	408	144	-	14	14	Real estate
ด้านการบริการชุมชน สังคมและบริการอื่นๆ	320	107	26	-	-	187	Other community, social and service activities

ตารางที่ 7 จำนวนประชากรอายุ 15 ปีขึ้นไปที่รับงานมาทำที่บ้าน จำแนกตามอาชีพ อุตสาหกรรม และภาค

Table 7 Number of Homeworkers Aged 15 Years and Over by Occupation, Industry and Region

อาชีพและ อุตสาหกรรม	ทั่วราชอาณาจักร					ภาคใต้	Occupation and Industry
	กรุงเทพฯ มหานคร	ภาคกลาง	ภาคเหนือ	ภาคตะวันออกเฉียงเหนือ	ภาคใต้		
Whole Kingdom	Bangkok	Central Region	Northern Region	Northeastern Region	Southern Region	Region	Region
การผลิต	423,416	71,051	93,095	87,309	146,957	25,004	Manufacturing
ผลิตภัณฑ์อาหารและเครื่องดื่ม	13,640	555	1,965	9,614	92	1,414	Food products and beverages
ผลิตภัณฑ์ยาสูบ	2,098	-	-	6	-	2,092	Tobacco products
การผลิตสิ่งทอ	104,275	5,767	7,523	21,840	68,191	954	Textiles
การผลิตเครื่องแต่งกาย	147,214	39,812	32,922	19,122	38,354	17,004	Wearing apparel
เครื่องใช้ทำด้วยหนัง	21,883	9,922	5,961	359	5,641	-	Leather products
ผลิตภัณฑ์จากไม้	34,126	-	13,362	16,201	2,505	2,058	Wood products
ผลิตภัณฑ์จากกระดาษ	3,072	196	310	1,604	962	-	Paper products
การผลิตสื่อโฆษณาและหนังสือต่าง ๆ	802	222	580	-	-	-	Publishing and printing of media
ผลิตภัณฑ์เคมี	340	71	269	-	-	-	Chemical products
ผลิตภัณฑ์จากยางและพลาสติก	1,816	303	1,349	39	125	-	Rubber and plastics products
ผลิตภัณฑ์จากเซรามิก ซีเมนต์ ปูน และอื่น ๆ	1,074	106	51	844	54	19	Ceramic, cement, plaster and others
ผลิตภัณฑ์ที่ทำจากโลหะขั้นมูลฐาน	592	369	19	204	-	-	Basic metals
ผลิตภัณฑ์ที่ทำจากโลหะประดิษฐ์	1,997	651	1,039	62	195	50	Fabricated metals
การผลิตอุปกรณ์เครื่องจักรและอุปกรณ์	88	-	57	-	10	21	Machinery and equipment
การผลิตอุปกรณ์ทางการแพทย์	51	-	51	-	-	-	Medical appliances and instruments
การผลิตยานยนต์	158	-	158	-	-	-	Motor vehicles
การผลิตอุปกรณ์การขนส่งอื่น ๆ	43	-	29	-	-	14	Transport equipment
เฟอร์นิเจอร์	5,727	433	1,280	3,756	204	54	Furniture
เครื่องประดับเพชรพลอย ทอง เงิน	35,352	10,995	10,164	3,838	10,280	75	Diamonds, gems, gold and silver ornaments

ตารางที่ 7 จำนวนประชากรอายุ 15 ปีขึ้นไปที่ยังทำงานทำที่บ้าน จำแนกตามอาชีพ อุตสาหกรรม และภาค

Table 7 Number of Homeworkers Aged 15 Years and Over by Occupation, Industry and Region

อาชีพและ อุตสาหกรรม	ทั่วราชอาณาจักร		กรุงเทพมหานคร	ภาคกลาง	ภาคเหนือ	ภาคตะวันออกเฉียงเหนือ		ภาคใต้	Occupation and Industry
	Whole Kingdom	Bangkok				Central Region	Northern Region		
ดนตรีและกีฬา	140	-	19	107	-	14	-	-	Musical instruments and sports goods
ของเด็กเล่น	3,221	69	1,835	1,197	-	120	-	-	Toys
อื่น ๆ	45,707	1,580	14,152	8,516	-	20,210	1,249	-	Others
ผู้ปฏิบัติการเครื่องจักรโรงงานและเครื่องจักร และผู้ปฏิบัติงานด้านการประกอบ	6,174	1,312	2,165	2,104	9	584	9	9	Plant and machine operators and assemblers
เกษตรกรรม	20	-	20	-	-	-	-	-	Agriculture
การขายส่ง การขายปลีก	509	366	-	100	9	34	9	9	Wholesale and retail trade
การผลิต	5,645	946	2,145	2,004	-	550	-	-	Manufacturing
การผลิตสิ่งทอ	76	-	-	-	-	76	-	-	Textiles
การผลิตเครื่องแต่งกาย	1,703	-	155	1,148	-	400	-	-	Wearing apparel
เครื่องใช้ที่ทำด้วยหนัง	1,850	946	904	-	-	-	-	-	Leather products
ผลิตภัณฑ์จากไม้และกระดาษ	398	-	4	336	-	58	-	-	Wood and paper products
ผลิตภัณฑ์จากเซรามิก ซีเมนต์ ปูน และอื่นๆ	10	-	-	10	-	-	-	-	Ceramic, cement, plaster and others
ผลิตภัณฑ์ที่ทำจากโลหะขั้นมูลฐาน	60	-	-	60	-	-	-	-	Basic metals
ผลิตภัณฑ์ที่ทำจากโลหะประดิษฐ์	259	-	259	-	-	-	-	-	Fabricated metals
การผลิตอุปกรณ์เครื่องจักรและอุปกรณ์ไฟฟ้า	337	-	247	90	-	-	-	-	Electrical machinery and equipment
การผลิตอุปกรณ์วิทยุ โทรทัศน์และการสื่อสาร	15	-	8	-	-	7	-	-	Radio, T.V and communication equipment
การผลิตอุปกรณ์ทางการแพทย์	3	-	-	-	-	3	-	-	Medical appliances and instruments
การผลิตอุปกรณ์การขนส่งอื่นๆ	6	-	-	-	-	6	-	-	Transport equipment
เฟอร์นิเจอร์	53	-	53	-	-	-	-	-	Furniture

ตารางที่ 7 จำนวนประชากรอายุ 15 ปีขึ้นไปรับงานทำที่บ้าน จำแนกตามอาชีพ อุตสาหกรรม และภาค

Table 7 Number of Homeworkers Aged 15 Years and Over by Occupation, Industry and Region

อาชีพและ อุตสาหกรรม	ราชอาณาจักร Whole Kingdom	กรุงเทพฯ มหานคร Bangkok	ภาคกลาง Central Region		ภาคเหนือ Northern Region		ภาคตะวันออกเฉียงเหนือ Northeastern Region		ภาคใต้ Southern Region		อาชีพและ อุตสาหกรรม
			ภาคกลาง Central Region	ภาคเหนือ Northern Region	ภาคตะวันออกเฉียงเหนือ Northeastern Region	ภาคใต้ Southern Region					
ดนตรีและกีฬา	360	-	-	-	360	-	-	-	-	-	Musical instruments and sports goods
ของเด็กเล่น	82	-	82	-	-	-	-	-	-	-	Toys
อื่น ๆ	407	-	407	-	-	-	-	-	-	-	Others
การนำผลิตภัณฑ์เก่ามาผลิตเป็นวัตถุดิบใหม่	26	-	26	-	-	-	-	-	-	-	Recycling
อาชีพพื้นฐานต่างๆ	57,193	11,361	22,774	5,279	4,858	12,921	4,858	12,921	4,858	12,921	Elementary occupations
เกษตรกรรม	2,167	-	597	1,503	-	67	-	67	-	67	Agriculture
การขายส่ง การขายปลีก โรงแรมและภัตตาคาร	26,782	3,211	6,701	1,603	2,939	12,328	2,939	12,328	2,939	12,328	Wholesale and retail trade Hotels and restaurants
ด้านอสังหาริมทรัพย์	84	-	37	-	-	47	-	47	-	47	Real estate
การบริหารราชการ	436	83	229	82	42	-	42	-	-	-	Public administration
ด้านการบริการชุมชน สังคมและบริการอื่นๆ	33	-	-	33	-	-	-	-	-	-	Other community, social and service activities
การผลิต	395	-	182	99	28	86	28	86	28	86	Manufacturing
ผลิตภัณฑอาหารและเครื่องดื่ม	27,296	8,067	15,028	1,959	1,849	393	1,849	393	1,849	393	Food products and beverages
การผลิตสิ่งทอ	6,892	-	4,455	545	1,682	210	1,682	210	1,682	210	Textiles
การผลิตเครื่องแต่งกาย	883	106	777	-	-	-	-	-	-	-	Wearing apparel
เครื่องใช้ที่ทำได้ด้วยหนัง	3,923	3,404	465	42	12	-	12	-	-	-	Leather products
ผลิตภัณฑ์จากไม้	448	-	448	-	-	-	-	-	-	-	Wood products
ผลิตภัณฑ์จากกระดาษ	1,435	205	946	271	-	13	-	13	-	13	Paper products
การผลิตสื่อโฆษณาและหนังสือต่างๆ	3,600	2,519	400	623	58	-	58	-	-	-	Publishing and printing of media
ผลิตภัณฑ์เคมี	643	643	-	-	-	-	-	-	-	-	Chemical products
	282	115	146	21	-	-	-	-	-	-	

ตารางที่ 7 จำนวนประชากรอายุ 15 ปีขึ้นไปรับงานมาทำที่บ้าน จำแนกตามอาชีพ อุตสาหกรรม และภาค

Table 7 Number of Homeworkers Aged 15 Years and Over by Occupation, Industry and Region

อาชีพและ อุตสาหกรรม	ราชอาณาจักร Whole Kingdom	กรุงเทพฯ มหานคร Bangkok	ภาคกลาง Central Region	ภาคเหนือ Northern Region	ภาคตะวันออกเฉียงเหนือ Northeastern Region	ภาคใต้ Southern Region	Occupation and Industry
ผลิตภัณฑ์ยางและพลาสติก	3,175	383	2,622	-	-	170	Rubber and plastics products
ผลิตภัณฑ์จากเซรามิก ซีเมนต์ ปูน และอื่น ๆ	144	-	144	-	-	-	Ceramic, cement, plaster and others
ผลิตภัณฑ์ที่ทำจากโลหะประดิษฐ์	351	179	172	-	-	-	Fabricated metals
การผลิตอุปกรณ์เครื่องจักรและอุปกรณ์	272	-	272	-	-	-	Machinery and equipment
การผลิตอุปกรณ์เครื่องจักรและอุปกรณ์ไฟฟ้า	1,080	-	1,065	15	-	-	Electrical machinery and equipment
การผลิตอุปกรณ์วิทยุ โทรทัศน์และการสื่อสาร	342	-	78	264	-	-	Radio, T.V and communication equipment
การผลิตยานยนต์	34	-	34	-	-	-	Motor vehicles
เฟอร์นิเจอร์	79	-	79	-	-	-	Furniture
เครื่องประดับเพชรพลอย ของ เงิน	11	-	11	-	-	-	Diamonds, gems, gold and silver ornaments
ดนตรีและกีฬา	28	-	-	28	-	-	Musical instruments and sports goods
ของเด็กเล่น	268	-	268	-	-	-	Toys
อื่น ๆ	2,994	513	2,234	150	97	-	Others
การนำผลิตภัณฑ์เข้ามาผลิตเป็นวัตถุดิบใหม่	412	-	412	-	-	-	Recycling

ตารางที่ 9 จำนวนประชากรอายุ 15 ปีขึ้นไปที่เป็นผู้รับงานด้วยตนเอง และผู้รับจ้างงาน จำแนกตามแหล่งงาน เขตการปกครอง และภาค (ต่อ)

Table 9 Number of Contract Workers and Subcontractors Aged 15 Years and Over by Employment Source, Area and Region (Contd.)

แหล่งงาน และภาค	รวม Total			ในเขตเทศบาล Municipal Area			นอกเขตเทศบาล Non-municipal Area			Employment Source and Region
	รวม ผู้รับงาน ด้วยตนเอง	ผู้รับ จ้างงาน	Sub- contractors	รวม ผู้รับงาน ด้วยตนเอง	ผู้รับ จ้างงาน	Sub- contractors	รวม ผู้รับงาน ด้วยตนเอง	ผู้รับ จ้างงาน	Sub- contractors	
ภาคกลาง	95,854	95,257	597	25,607	25,438	169	70,247	69,819	428	Central Region
เจ้าของกิจการ	49,116	48,673	443	17,490	17,377	113	31,626	31,296	330	Owner of establishment
กลุ่มหรือสหกรณ์	1,249	1,249	-	363	363	-	886	886	-	Cooperative
หน่วยงานราชการ	612	612	-	69	69	-	543	543	-	Government agency
ผู้รับจ้างงาน	36,217	36,125	92	6,350	6,294	56	29,867	29,831	36	Subcontractor
สมาชิกในครัวเรือน	2,804	2,804	-	374	374	-	2,430	2,430	-	Household member
สมาชิกครัวเรือนอื่น	3,270	3,270	-	757	757	-	2,513	2,513	-	Other household member
หัวหน้ากลุ่ม	2,530	2,468	62	192	192	-	2,338	2,276	62	Head of group
อื่นๆ	22	22	-	12	12	-	10	10	-	Others
ไม่ทราบ	34	34	-	-	-	-	34	34	-	Unknown
ภาคเหนือ	95,929	95,335	594	16,326	16,185	141	79,603	79,150	453	Northern Region
เจ้าของกิจการ	60,264	60,064	200	10,879	10,845	34	49,385	49,219	166	Owner of establishment
กลุ่มหรือสหกรณ์	1,084	1,084	-	117	117	-	967	967	-	Cooperative
หน่วยงานราชการ	132	132	-	40	40	-	92	92	-	Government agency
ผู้รับจ้างงาน	27,365	27,044	321	4,671	4,599	72	22,694	22,445	249	Subcontractor
สมาชิกในครัวเรือน	1,969	1,969	-	249	249	-	1,720	1,720	-	Household member
สมาชิกครัวเรือนอื่น	1,808	1,783	25	263	244	19	1,545	1,539	6	Other household member
หัวหน้ากลุ่ม	3,235	3,187	48	107	91	16	3,128	3,096	32	Head of group
อื่นๆ	-	-	-	-	-	-	-	-	-	Others
ไม่ทราบ	72	72	-	-	-	-	72	72	-	Unknown

ตารางที่ 9 จำนวนประชากรอายุ 15 ปีขึ้นไปที่เป็นผู้รับงานด้วยตนเอง และผู้รับจ้างงาน จำแนกตามแหล่งงาน เขตการปกครอง และภาค (ต่อ)

Table 9 Number of Contract Workers and Subcontractors Aged 15 Years and Over by Employment Source, Area and Region (Contd.)

แหล่งงาน และภาค	รวม Total				ในเขตเทศบาล Municipal Area				นอกเขตเทศบาล Non-municipal Area				Employment Source and Region
	รวม Total	ผู้รับงาน ด้วยตนเอง Contract Workers	ผู้รับ จ้างงาน Sub- contractors	รวม Total	ผู้รับงาน ด้วยตนเอง Contract Workers	ผู้รับ จ้างงาน Sub- contractors	รวม Total	ผู้รับงาน ด้วยตนเอง Contract Workers	ผู้รับ จ้างงาน Sub- contractors	รวม Total	ผู้รับงาน ด้วยตนเอง Contract Workers	ผู้รับ จ้างงาน Sub- contractors	
ภาคตะวันออกเฉียงเหนือ	156,770	156,047	723	10,176	10,090	86	146,594	145,957	637	Northeastern Region			
เจ้าของกิจการ	106,677	106,531	146	6,532	6,516	16	100,145	100,015	130	Owner of establishment			
กลุ่มหรือสหกรณ์	1,792	1,792	-	84	84	-	1,708	1,708	-	Cooperative			
หน่วยงานราชการ	2,361	2,361	-	7	7	-	2,354	2,354	-	Government agency			
ผู้รับจ้างงาน	34,858	34,579	279	2,805	2,774	31	32,053	31,805	248	Subcontractor			
สมาชิกในครัวเรือน	403	403	-	50	50	-	353	353	-	Household member			
สมาชิกครัวเรือนอื่น	7,011	6,817	194	392	361	31	6,619	6,456	163	Other household member			
หัวหน้ากลุ่ม	3,440	3,336	104	288	280	8	3,152	3,056	96	Head of group			
อื่นๆ	149	149	-	-	-	-	149	149	-	Others			
ไม่ทราบ	79	79	-	18	18	-	61	61	-	Unknown			
ภาคใต้	59,143	58,910	233	7,379	7,379	-	51,764	51,531	233	Southern Region			
เจ้าของกิจการ	25,521	25,353	168	4,671	4,671	-	20,850	20,682	168	Owner of establishment			
กลุ่มหรือสหกรณ์	1,317	1,317	-	143	143	-	1,174	1,174	-	Cooperative			
หน่วยงานราชการ	592	592	-	21	21	-	571	571	-	Government agency			
ผู้รับจ้างงาน	28,133	28,100	33	1,987	1,987	-	26,146	26,113	33	Subcontractor			
สมาชิกในครัวเรือน	899	899	-	99	99	-	800	800	-	Household member			
สมาชิกครัวเรือนอื่น	833	801	32	88	88	-	745	713	32	Other household member			
หัวหน้ากลุ่ม	252	252	-	74	74	-	178	178	-	Head of group			
อื่นๆ	1,482	1,482	-	247	247	-	1,235	1,235	-	Others			
ไม่ทราบ	114	114	-	49	49	-	65	65	-	Unknown			

ตารางที่ 10 จำนวนประชากรอายุ 15 ปีขึ้นไปที่เป็นผู้รับงานด้วยตนเอง และผู้รับจ้าง และผู้รับจ้างกำหนดค่าตอบแทน เขตการปกครอง และภาค (ต่อ)

Table 10 Number of Contract Workers and Subcontractors Aged 15 Years and Over by Wage Determiner, Area and Region (Contd.)

ผู้กำหนดค่าตอบแทน และภาค	รวม Total			ในเขตเทศบาล Municipal Area			นอกเขตเทศบาล Non-municipal Area			Wage Determiner and Region
	รวม Total	ผู้รับงาน ด้วยตนเอง Contract workers	ผู้รับ จ้าง Sub- contractors	รวม Total	ผู้รับงาน ด้วยตนเอง Contract Workers	ผู้รับ จ้าง Sub- contractors	รวม Total	ผู้รับงาน ด้วยตนเอง Contract Workers	ผู้รับ จ้าง Sub- contractors	
ทั่วราชอาณาจักร	476,536	473,565	2,971	128,328	127,108	1,220	348,208	346,457	1,751	Whole Kingdom
ผู้รับงานกำหนดเอง	42,140	41,656	484	12,831	12,521	310	29,309	29,135	174	Homeworkers
ผู้ว่าจ้างกำหนดให้	406,523	404,620	1,903	108,234	107,504	730	298,289	297,116	1,173	Employers
หัวหน้ากลุ่ม	10,178	9,876	302	2,007	1,982	25	8,171	7,894	277	Chief of group
ฝ่ายส่งเสริมฯ ภาครัฐบาล	3,201	3,201	-	12	12	-	3,189	3,189	-	Government sector
ฝ่ายส่งเสริมฯ ภาคเอกชน	147	147	-	128	128	-	19	19	-	Private sector
ผู้รับงานและผู้ว่าจ้างตกลงร่วมกัน	11,011	10,746	265	4,495	4,340	155	6,516	6,406	110	Joint agreement
อื่นๆ	2,465	2,465	-	391	391	-	2,074	2,074	-	Others
ไม่ทราบ	871	854	17	230	230	-	641	624	17	Unknown
กรุงเทพมหานคร	68,840	68,016	824	68,840	68,016	824	-	-	-	Bangkok
ผู้รับงานกำหนดเอง	7,205	6,930	275	7,205	6,930	275	-	-	-	Homeworkers
ผู้ว่าจ้างกำหนดให้	56,767	56,312	455	56,767	56,312	455	-	-	-	Employers
หัวหน้ากลุ่ม	1,556	1,556	-	1,556	1,556	-	-	-	-	Chief of group
ฝ่ายส่งเสริมฯ ภาครัฐบาล	-	-	-	-	-	-	-	-	-	Government sector
ฝ่ายส่งเสริมฯ ภาคเอกชน	-	-	-	-	-	-	-	-	-	Private sector
ผู้รับงานและผู้ว่าจ้างตกลงร่วมกัน	3,232	3,138	94	3,232	3,138	94	-	-	-	Joint agreement
อื่นๆ	-	-	-	-	-	-	-	-	-	Others
ไม่ทราบ	80	80	-	80	80	-	-	-	-	Unknown

ตารางที่ 10 จำนวนประชากรอายุ 15 ปีขึ้นไปเป็นผู้รับงานด้วยตนเอง และผู้รับจ้าง และผู้รับจ้างกำหนดค่าตอบแทน เขตการปกครอง และภาค (ต่อ)

Table 10 Number of Contract Workers and Subcontractors Aged 15 Years and Over by Wage Determiner, Area and Region (Contd.)

ผู้กำหนดค่าตอบแทน และภาค	รวม Total			ในเขตเทศบาล Municipal Area			นอกเขตเทศบาล Non-municipal Area			Wage Determiner and Region
	รวม ผู้รับงาน ด้วยตนเอง Contract workers	รวม ผู้รับ จ้าง Sub- contractors	รวม ผู้รับงาน ด้วยตนเอง Contract workers	รวม ผู้รับ จ้าง Sub- contractors	รวม ผู้รับงาน ด้วยตนเอง Contract Workers	รวม ผู้รับ จ้าง Sub- contractors	รวม ผู้รับงาน ด้วยตนเอง Contract Workers	รวม ผู้รับ จ้าง Sub- contractors		
									ผู้รับงาน ด้วยตนเอง Contract workers	
ภาคกลาง	95,854	95,257	597	25,607	25,438	169	70,247	69,819	428	Central Region
ผู้รับงานกำหนดเอง	8,020	7,976	44	2,295	2,276	19	5,725	5,700	25	Homeworkers
ผู้ว่าจ้างกำหนดให้	83,239	82,716	523	22,581	22,431	150	60,658	60,285	373	Employers
หัวหน้ากลุ่ม	2,269	2,269	-	129	129	-	2,140	2,140	-	Chief of group
ฝ่ายส่งเสริมฯ ภาครัฐบาล	587	587	-	-	-	-	587	587	-	Government sector
ฝ่ายส่งเสริมฯ ภาคเอกชน	-	-	-	-	-	-	-	-	-	Private sector
ผู้รับงานและผู้ว่าจ้างตกลงร่วมกัน	1,480	1,467	13	536	536	-	944	931	13	Joint agreement
อื่นๆ	108	108	-	-	-	-	108	108	-	Others
ไม่ทราบ	151	134	17	66	66	-	85	68	17	Unknown
ภาคเหนือ	95,929	95,335	594	16,326	16,185	141	79,603	79,150	453	Northern Region
ผู้รับงานกำหนดเอง	7,694	7,690	4	1,595	1,591	4	6,099	6,099	-	Homeworkers
ผู้ว่าจ้างกำหนดให้	83,493	83,100	393	13,920	13,860	60	69,573	69,240	333	Employers
หัวหน้ากลุ่ม	2,928	2,879	49	130	114	16	2,798	2,765	33	Chief of group
ฝ่ายส่งเสริมฯ ภาครัฐบาล	155	155	-	5	5	-	150	150	-	Government sector
ฝ่ายส่งเสริมฯ ภาคเอกชน	-	-	-	-	-	-	-	-	-	Private sector
ผู้รับงานและผู้ว่าจ้างตกลงร่วมกัน	1,525	1,377	148	614	553	61	911	824	87	Joint agreement
อื่นๆ	46	46	-	15	15	-	31	31	-	Others
ไม่ทราบ	88	88	-	47	47	-	41	41	-	Unknown

ตารางที่ 10 จำนวนประชากรอายุ 15 ปีขึ้นไปที่เป็นผู้รับงานด้วยตนเอง และผู้รับจ้างงาน จำแนกตามผู้กำหนดค่าตอบแทน เขตการปกครอง และภาค (ต่อ)

Table 10 Number of Contract Workers and Subcontractors Aged 15 Years and Over by Wage Determiner, Area and Region (Contd.)

ผู้กำหนดค่าตอบแทน และภาค	รวม Total			ในเขตเทศบาล Municipal Area			นอกเขตเทศบาล Non-municipal Area			Wage Determiner and Region
	รวม ผู้รับงาน ด้วยตนเอง Contract workers	ผู้รับ จ้างงาน Sub- contractors	รวม ผู้รับงาน ด้วยตนเอง Contract workers	รวม ผู้รับงาน ด้วยตนเอง Contract workers	ผู้รับ จ้างงาน Sub- contractors	รวม ผู้รับงาน ด้วยตนเอง Contract Workers	รวม ผู้รับงาน ด้วยตนเอง Contract Workers	ผู้รับ จ้างงาน Sub- contractors		
									Total	
ภาคตะวันออกเฉียงเหนือ	156,770	156,047	723	10,176	10,090	86	146,594	145,957	637	Northeastern Region
ผู้รับงานกำหนดเอง	14,689	14,567	122	1,162	1,150	12	13,527	13,417	110	Homeworkers
ผู้ว่าจ้างกำหนดให้	133,277	132,929	348	8,718	8,653	65	124,559	124,276	283	Employers
หัวหน้ากลุ่ม	2,476	2,223	253	177	168	9	2,299	2,055	244	Chief of group
ฝ่ายส่งเสริม ภาครัฐบาล	1,346	1,346	-	-	-	-	1,346	1,346	-	Government sector
ฝ่ายส่งเสริม ภาคเอกชน	-	-	-	-	-	-	-	-	-	Private sector
ผู้รับงานและผู้ว่าจ้างตกลงร่วมกัน	4,113	4,113	-	91	91	-	4,022	4,022	-	Joint agreement
อื่นๆ	651	651	-	10	10	-	641	641	-	Others
ไม่ทราบ	218	218	-	18	18	-	200	200	-	Unknown
ภาคใต้	59,143	58,910	233	7,379	7,379	-	51,764	51,531	233	Southern Region
ผู้รับงานกำหนดเอง	4,532	4,493	39	574	574	-	3,958	3,919	39	Homeworkers
ผู้ว่าจ้างกำหนดให้	49,747	49,563	184	6,248	6,248	-	43,499	43,315	184	Employers
หัวหน้ากลุ่ม	949	949	-	15	15	-	934	934	-	Chief of group
ฝ่ายส่งเสริม ภาครัฐบาล	1,113	1,113	-	7	7	-	1,106	1,106	-	Government sector
ฝ่ายส่งเสริม ภาคเอกชน	147	147	-	128	128	-	19	19	-	Private sector
ผู้รับงานและผู้ว่าจ้างตกลงร่วมกัน	661	651	10	22	22	-	639	629	10	Joint agreement
อื่นๆ	1,660	1,660	-	366	366	-	1,294	1,294	-	Others
ไม่ทราบ	334	334	-	19	19	-	315	315	-	Unknown

ตารางที่ 11 จำนวนประชากรอายุ 15 ปีขึ้นไปเป็นผู้รับงานด้วยตนเอง และผู้ช่วยผู้รับงาน จำแนกตามชั่วโมงการทำงาน อุตสาหกรรม และภาค

Table 11 Number of Contract Workers and Unpaid Homeworkers Aged 15 Years and Over by Number of Working Hours, Industry and Region

ชั่วโมงการทำงาน และภาค	รวม	เกษตรกรรม	การผลิต	การไฟฟ้า ก๊าซ และ การประปา	การก่อสร้าง	การขายส่ง การขายปลีก	โรงแรม และ ภัตตาคาร	การขนส่ง และ การคมนาคม	ด้าน อสังหาริมทรัพย์	การบริหาร ราชการ	ด้านการบริการ ชุมชน สังคม และบริการอื่นๆ	Number of Working Hours and Region
ทั่วประเทศ	589,264	11,643	455,629	28	198	119,233	111	43	1,511	58	810	Whole Kingdom
1-2 ชั่วโมง	15,531	735	8,638	-	-	6,084	25	-	26	-	23	1-2 hours
3-4 ชั่วโมง	61,881	1,708	42,403	28	47	16,979	61	-	254	33	368	3-4 hours
5-6 ชั่วโมง	147,433	3,823	108,972	-	42	34,118	-	-	245	-	233	5-6 hours
7-8 ชั่วโมง	181,898	3,800	146,214	-	19	31,325	13	43	314	-	170	7-8 hours
9-11 ชั่วโมง	119,729	914	97,717	-	90	20,715	12	-	243	25	13	9-11 hours
12 ชั่วโมงขึ้นไป	62,792	663	51,685	-	-	10,012	-	-	429	-	3	12 hours and over
กรุงเทพมหานคร	97,806	-	79,850	-	-	17,112	-	-	642	-	202	Bangkok
1-2 ชั่วโมง	1,203	-	1,203	-	-	-	-	-	-	-	-	1-2 hours
3-4 ชั่วโมง	4,646	-	3,547	-	-	992	-	-	-	-	107	3-4 hours
5-6 ชั่วโมง	10,719	-	8,692	-	-	1,944	-	-	83	-	-	5-6 hours
7-8 ชั่วโมง	23,220	-	19,448	-	-	3,601	-	-	76	-	95	7-8 hours
9-11 ชั่วโมง	28,359	-	24,516	-	-	3,768	-	-	75	-	-	9-11 hours
12 ชั่วโมงขึ้นไป	29,659	-	22,444	-	-	6,807	-	-	408	-	-	12 hours and over

ตารางที่ 11 จำนวนประชากรอายุ 15 ปีขึ้นไปเป็นผู้รับงานด้วยตนเอง และผู้ช่วยผู้รับงาน จำแนกตามชั่วโมงการทำงาน อุตสาหกรรม และภาค

Table 11 Number of Contract Workers and Unpaid Homeworkers Aged 15 Years and Over by Number of Working Hours, Industry and Region

ชั่วโมงการทำงาน และภาค	รวม	เกษตรกรรม	การผลิต	การไฟฟ้า ก๊าซ และ การประปา	การก่อสร้าง	การขายส่ง การขายปลีก	โรงแรม และ ภัตตาคาร	การขนส่ง และ การคมนาคม	ด้าน อสังหาริมทรัพย์	การบริหาร ราชการ	ด้านบริการ ชุมชน สังคม และบริการอื่นๆ	Number of Working Hours and Region
ภาคกลาง	123,769	1,664	110,572	-	95	10,745	37	-	447	-	209	Central Region
1-2 ชั่วโมง	3,030	22	2,652	-	-	305	25	-	26	-	-	1-2 hours
3-4 ชั่วโมง	14,294	462	11,919	-	5	1,779	-	-	73	-	56	3-4 hours
5-6 ชั่วโมง	30,327	403	25,779	-	-	3,924	-	-	94	-	127	5-6 hours
7-8 ชั่วโมง	34,587	531	30,955	-	-	2,967	-	-	121	-	13	7-8 hours
9-11 ชั่วโมง	25,637	170	24,016	-	90	1,224	12	-	112	-	13	9-11 hours
12 ชั่วโมงขึ้นไป	15,894	76	15,251	-	-	546	-	-	21	-	-	12 hours and over
ภาคเหนือ	110,288	3,390	90,888	-	84	15,460	9	-	300	58	99	Northern Region
1-2 ชั่วโมง	2,658	524	1,905	-	-	229	-	-	-	-	-	1-2 hours
3-4 ชั่วโมง	12,616	292	10,111	-	42	1,887	9	-	160	33	82	3-4 hours
5-6 ชั่วโมง	31,236	996	25,316	-	42	4,849	-	-	33	-	-	5-6 hours
7-8 ชั่วโมง	39,622	787	33,146	-	-	5,565	-	-	107	-	17	7-8 hours
9-11 ชั่วโมง	19,806	204	16,911	-	-	2,666	-	-	-	25	-	9-11 hours
12 ชั่วโมงขึ้นไป	4,350	587	3,499	-	-	264	-	-	-	-	-	12 hours and over

ตารางที่ 11 จำนวนประชากรอายุ 15 ปีขึ้นไปเป็นผู้รับงานด้วยตนเอง และผู้ช่วยผู้รับงาน จำแนกตามชั่วโมงการทำงาน อุตสาหกรรม และภาค

Table 11 Number of Contract Workers and Unpaid Homeworkers Aged 15 Years and Over by Number of Working Hours, Industry and Region

ชั่วโมงการทำงาน และภาค	รวม	เกษตรกรรม	การผลิต	การไฟฟ้า ก๊าซ และ การประปา	การก่อสร้าง	การขายส่ง การขายปลีก	โรงแรม และ ภัตตาคาร	การขนส่ง และ การคมนาคม	ด้าน อสังหาริมทรัพย์	การบริหาร ราชการ	ด้านการบริการ ชุมชน สังคม และบริการอื่นๆ	Number of Working Hours and Region
ภาคตะวันออกเฉียงเหนือ	185,048	5,988	148,960	-	19	29,952	-	-	101	-	-	28 Northeastern Region
1-2 ชั่วโมง	2,681	189	1,451	-	-	1,041	-	-	-	-	-	1-2 hours
3-4 ชั่วโมง	17,208	616	11,647	-	-	4,931	-	-	14	-	-	3-4 hours
5-6 ชั่วโมง	52,496	2,275	41,517	-	-	8,655	-	-	21	-	-	5-6 hours
7-8 ชั่วโมง	66,520	2,469	55,768	-	19	8,254	-	-	10	-	-	7-8 hours
9-11 ชั่วโมง	35,130	439	29,122	-	-	5,513	-	-	56	-	-	9-11 hours
12 ชั่วโมงขึ้นไป	11,013	-	9,455	-	-	1,558	-	-	-	-	-	12 hours and over
ภาคใต้	72,353	601	25,359	28	-	45,964	65	43	21	-	-	272 Southern Region
1-2 ชั่วโมง	5,959	-	1,427	-	-	4,509	-	-	-	-	-	23 1-2 hours
3-4 ชั่วโมง	13,117	338	5,179	28	-	7,390	52	-	7	-	-	123 3-4 hours
5-6 ชั่วโมง	22,655	149	7,668	-	-	14,746	-	-	14	-	-	78 5-6 hours
7-8 ชั่วโมง	17,949	13	6,897	-	-	10,938	13	43	-	-	-	45 7-8 hours
9-11 ชั่วโมง	10,797	101	3,152	-	-	7,544	-	-	-	-	-	- 9-11 hours
12 ชั่วโมงขึ้นไป	1,876	-	1,036	-	-	837	-	-	-	-	-	3 12 hours and over

ตารางที่ 12 จำนวนประชากรอายุ 15 ปีขึ้นไปรับงานมาทำที่บ้าน จำแนกตามเดือนที่มีงานมาก เขตการปกครอง และภาค

Table 12 Number of Homeworkers Aged 15 Years and Over by Busy Month of Work, Area and Region

เดือนที่มีงานมาก	ทั่วราชอาณาจักร Whole kingdom		กรุงเทพมหานคร Municipal Area	ภาคกลาง Central Region	ภาคเหนือ Northern Region	ภาคตะวันออกเฉียงเหนือ Northeastern Region	ภาคใต้ Southern Region	รวม Total
	รวม	นอกเขต						
	ในเขต Municipal Area	เทศบาล Non-municipal Area						
รวม	592,235	171,620	420,615	124,366	110,882	185,771	72,586	Total
มกราคม	61,335	17,373	43,962	8,202	6,713	33,115	1,757	January
กุมภาพันธ์	35,504	9,940	25,564	4,822	7,135	17,002	781	February
มีนาคม	73,302	17,547	55,755	9,529	18,680	32,016	2,636	March
เมษายน	53,800	17,064	36,736	10,173	14,392	13,253	5,398	April
พฤษภาคม	45,873	8,582	37,291	15,513	7,580	14,259	4,901	May
มิถุนายน	28,593	6,123	22,470	7,427	3,973	9,779	4,912	June
กรกฎาคม	29,830	6,335	23,495	5,688	3,220	10,368	7,201	July
สิงหาคม	30,690	5,853	24,837	7,315	7,999	6,131	6,573	August
กันยายน	28,236	8,277	19,959	7,558	4,681	5,584	6,623	September
ตุลาคม	58,663	21,139	37,524	13,568	10,177	10,419	11,596	October
พฤศจิกายน	82,944	28,970	53,974	20,992	12,684	14,824	16,829	November
ธันวาคม	61,968	24,291	37,677	12,571	13,648	18,583	3,328	December
ไม่ทราบ	1,497	126	1,371	1,008	-	438	51	Unknown

ตารางที่ 13 จำนวนประชากรอายุ 15 ปีขึ้นไปทำงานมาที่บ้าน จำแนกตามเดือนที่มีงานมาก และอุตสาหกรรม

Table 13 Number of Homeworkers Aged 15 Years and Over by Busy Month of Work and Industry

เดือนที่มีงานมาก	รวม	เกษตรกรรม	การผลิต	การไฟฟ้า ก๊าซ และ การประปา	การก่อสร้าง	การขายส่ง การขายปลีก	โรงแรม และ ภัตตาคาร	การขนส่ง และ การคมนาคม	อสังหาริมทรัพย์	การบริหาร ราชการ	ด้านการบริการ ชุมชน สังคม และบริการอื่นๆ	Total	Busy Month of Work																									
													Agriculture	Manufacturing	Electricity, Gas and Water Supply	Construction	Wholesale and Retail Trade	Hotels and Restaurants	Transport and Communication	Real Estate	Public Administration	Other Community, Social and Service Activities	January	February	March	April	May	June	July	August	September	October	November	December	Unknown			
รวม	592,235	11,645	458,018	28	199	119,633	111	188	1,545	58	810	810	January	162	February	-	March	-	April	142	May	29	June	7	July	88	August	86	September	-	October	141	November	53	December	102	Unknown	-
มกราคม	61,335	915	47,282	-	-	12,892	25	-	59	-	-	-	January	162	February	-	March	-	April	142	May	29	June	7	July	88	August	86	September	-	October	141	November	53	December	102	Unknown	-
กุมภาพันธ์	35,504	228	28,953	28	-	6,237	5	-	53	-	-	-	February	-	March	-	April	142	May	29	June	7	July	88	August	86	September	-	October	141	November	53	December	102	Unknown	-		
มีนาคม	73,302	926	58,546	-	20	13,627	-	-	183	-	-	-	March	-	April	142	May	29	June	7	July	88	August	86	September	-	October	141	November	53	December	102	Unknown	-				
เมษายน	53,800	2,457	42,007	-	-	9,028	50	-	83	33	142	142	April	142	May	29	June	7	July	88	August	86	September	-	October	141	November	53	December	102	Unknown	-						
พฤษภาคม	45,873	869	36,784	-	90	8,043	-	-	58	-	29	29	May	29	June	7	July	88	August	86	September	-	October	141	November	53	December	102	Unknown	-								
มิถุนายน	28,593	755	21,623	-	-	5,735	-	-	473	-	7	7	June	7	July	88	August	86	September	-	October	141	November	53	December	102	Unknown	-										
กรกฎาคม	29,830	462	21,089	-	-	8,191	-	-	-	-	88	88	July	88	August	86	September	-	October	141	November	53	December	102	Unknown	-												
สิงหาคม	30,690	785	22,746	-	84	6,966	-	-	23	-	86	86	August	86	September	-	October	141	November	53	December	102	Unknown	-														
กันยายน	28,236	1,243	20,840	-	-	6,056	-	43	54	-	-	-	September	-	October	141	November	53	December	102	Unknown	-																
ตุลาคม	58,663	1,807	45,075	-	5	11,466	-	-	169	-	141	141	October	141	November	53	December	102	Unknown	-																		
พฤศจิกายน	82,944	524	61,522	-	-	20,657	18	145	-	25	53	53	November	53	December	102	Unknown	-																				
ธันวาคม	61,968	237	50,555	-	-	10,671	13	-	390	-	102	102	December	102	Unknown	-																						
ไม่ทราบ	1,497	437	996	-	-	64	-	-	-	-	-	-	Unknown	-																								

ตารางที่ 14 จำนวนประชากรอายุ 15 ปีขึ้นไปเป็นผู้รับงานด้วยตนเองที่ทำงานร่วมกับคนออกครัวเรือนและผู้รับช่วงงาน จำแนกตามจำนวนลูกจ้างของกิจการ อุตสาหกรรม และภาค

Table 14 Number of Contract Workers Who Worked with Other Household Members and Subcontractors Aged 15 Years and Over by Number of Employees, Industry and Region

จำนวนลูกจ้างของกิจการ และภาค	รวม	เกษตรกรรม	การผลิต	การไฟฟ้า ก๊าซ และการประปา	การก่อสร้าง	การขายส่ง และการขายปลีก	โรงแรม และ ภัตตาคาร	การขนส่ง และ การคมนาคม	ด้าน อสังหาริมทรัพย์	การบริหาร ราชการ	ด้านการบริการ ชุมชน สังคม และบริการอื่นๆ	Number of Employees and Region
ทั่วราชอาณาจักร	35,299	632	28,865	-	61	5,302	-	161	156	11	111	Whole Kingdom
ไม่มีลูกจ้าง	12,612	174	9,518	-	42	2,837	-	-	41	-	-	None
มีลูกจ้าง	21,907	458	18,838	-	19	2,194	-	161	115	11	111	Have employees
1-2 คน	5,250	119	4,185	-	-	926	-	16	-	-	4	1-2 persons
3-5 คน	8,926	234	7,713	-	19	802	-	-	40	11	107	3-5 persons
6-9 คน	3,067	34	2,800	-	-	233	-	-	-	-	-	6-9 persons
10 คนขึ้นไป	4,664	71	4,140	-	-	233	-	145	75	-	-	10 persons and over
ไม่ทราบ	780	-	509	-	-	271	-	-	-	-	-	Unknown
กรุงเทพมหานคร	10,214	-	8,424	-	-	1,608	-	-	75	-	107	Bangkok
ไม่มีลูกจ้าง	2,450	-	1,630	-	-	820	-	-	-	-	-	None
มีลูกจ้าง	7,620	-	6,794	-	-	644	-	-	75	-	107	Have employees
1-2 คน	1,565	-	1,461	-	-	104	-	-	-	-	-	1-2 persons
3-5 คน	4,690	-	4,134	-	-	449	-	-	-	-	107	3-5 persons
6-9 คน	662	-	571	-	-	91	-	-	-	-	-	6-9 persons
10 คนขึ้นไป	703	-	628	-	-	-	-	-	75	-	-	10 persons and over
ไม่ทราบ	144	-	-	-	-	144	-	-	-	-	-	Unknown

ตารางที่ 14 จำนวนประชากรอายุ 15 ปีขึ้นไปเป็นผู้รับงานด้วยตนเองที่ทำงานร่วมกับคนออกครัวเรือนและผู้รับช่วงงาน จำแนกตามจำนวนลูกจ้างของกิจการ อุตสาหกรรม และภาค

Table 14 Number of Contract Workers Who Worked with Other Household Members and Subcontractors Aged 15 Years and Over by Number of Employees, Industry and Region

จำนวนลูกจ้างของกิจการ และภาค	รวม	เกษตรกรรม	การผลิต	การไฟฟ้า ก๊าซ และการประปา	การก่อสร้าง	การขายส่ง การขายปลีก	โรงแรม และ ภัตตาคาร	การขนส่ง และ การคมนาคม	ด้าน อสังหาริมทรัพย์	การบริหาร ราชการ	ด้านการบริการ ชุมชน สังคม และบริการอื่นๆ	Number of Employees
ภาคกลาง	6,860	223	6,007	-	-	441	-	145	44	-	-	Central Region
ไม่มีลูกจ้าง	2,182	174	1,701	-	-	273	-	-	34	-	-	None
มีลูกจ้าง	4,475	49	4,148	-	-	123	-	145	10	-	-	Have employees
1-2 คน	946	15	899	-	-	32	-	-	-	-	-	1-2 persons
3-5 คน	1,335	-	1,298	-	-	27	-	-	10	-	-	3-5 persons
6-9 คน	931	34	840	-	-	57	-	-	-	-	-	6-9 persons
10 คนขึ้นไป	1,263	-	1,111	-	-	7	-	145	-	-	-	10 persons and over
ไม่ทราบ	203	-	158	-	-	45	-	-	-	-	-	Unknown
ภาคเหนือ	7,130	305	6,219	-	42	523	-	-	30	11	-	Northern Region
ไม่มีลูกจ้าง	1,499	-	1,358	-	42	99	-	-	-	-	-	None
มีลูกจ้าง	5,544	305	4,843	-	-	355	-	-	30	11	-	Have employees
1-2 คน	1,053	-	835	-	-	218	-	-	-	-	-	1-2 persons
3-5 คน	1,348	234	959	-	-	114	-	-	30	11	-	3-5 persons
6-9 คน	1,119	-	1,106	-	-	13	-	-	-	-	-	6-9 persons
10 คนขึ้นไป	2,024	71	1,943	-	-	10	-	-	-	-	-	10 persons and over
ไม่ทราบ	87	-	18	-	-	69	-	-	-	-	-	Unknown

ตารางที่ 15 จำนวนของประชากรอายุ 15 ปีขึ้นไปที่เป็นผู้รับงานด้วยตนเอง และผู้รับจ้างงาน จำนวนตามรายได้จากการรับงาน เขตการปกครอง และภาค

Table 15 Number of Contract Workers and Subcontractors Aged 15 Years and Over by Income, Area and Region

รายได้จากการรับงาน (ต่อปี)	ทั่วราชอาณาจักร				กรุงเทพมหานคร	ภาคเหนือ	ภาคตะวันออกเฉียงเหนือ	ภาคตะวันออก	ภาคใต้	Income (per year)
	รวม	ในเขตเทศบาล	นอกเขตเทศบาล	Whole Kingdom						
		Municipal	Non-municipal	Area		Region	Region	Region	Region	
ผู้รับจ้างงาน	2,971	1,220	1,751	824	597	594	723	233	Subcontractors	
น้อยกว่า 10,000	879	268	611	159	73	253	371	23	Less than 10,000	
10,000-30,000	832	206	626	69	98	220	334	111	10,000-30,000	
30,001-50,000	404	181	223	137	76	121	18	52	30,001-50,000	
50,001-100,000	500	398	102	353	113	-	-	34	50,001-100,000	
100,001-300,000	173	-	173	-	160	-	-	13	100,001-300,000	
300,001 และมากกว่า	183	167	16	106	77	-	-	-	300,001 and over	
ไม่ทราบ	-	-	-	-	-	-	-	-	Unknown	
รายได้เฉลี่ย	61,230.9	87,592.5	42,879.5	92,737.2	129,874.2	18,544.8	11,302.4	37,883.1	Average income	

ตารางที่ 16 จำนวนประชากรอายุ 15 ปีขึ้นไปเป็นผู้รับงานด้วยตนเอง และผู้รับจ้างงานจากผู้รับจ้างงาน อุตสาหกรรม และภาค

Table 16 Number of Contract Workers and Subcontractors Aged 15 Years and Over by Income, Industry and Region

รายได้จากการรับงาน (ต่อปี) และภาค	รวม	เกษตรกรรม	การผลิต	การไฟฟ้า ก๊าซ และ การประปา	การก่อสร้าง	การขายส่ง และการขายปลีก	โรงแรม และ ภัตตาคาร	การขนส่ง และ การคมนาคม	อสังหาริมทรัพย์	การบริหาร ราชการ	ด้านการบริการ ชุมชน สังคม และบริการอื่นๆ	Income (per year) and Region
ทั่วราชอาณาจักร	476,536	6,724	371,448	28	156	95,872	84	188	1,238	44	754	Whole Kingdom
ผู้รับงานด้วยตนเอง	473,565	6,724	369,057	28	156	95,471	84	43	1,204	44	754	Contract workers
ต่ำกว่า 10,000	181,781	2,896	125,830	28	42	52,398	18	-	333	44	192	Less than 10,000
10,001-30,000	151,825	851	124,889	-	5	25,461	45	-	318	-	256	10,001-30,000
30,001-50,000	68,347	914	59,576	-	61	7,648	12	27	25	-	84	30,001-50,000
50,001-100,000	41,503	1,251	35,073	-	-	5,105	9	-	45	-	20	50,001-100,000
100,001-300,000	25,373	766	20,199	-	48	3,766	-	16	483	-	95	100,001-300,000
300,001 ขึ้นไป	4,669	46	3,423	-	-	1,093	-	-	-	-	107	300,001 and over
ไม่ทราบ	67	-	67	-	-	-	-	-	-	-	-	Unknown
รายได้เฉลี่ย	34,336	46,925.8	35,799.4	8,000.0	55,725.2	26,095.8	21,564.6	90,251.5	81,815.1	1,657.7	170,370.5	Average income
ผู้รับจ้างงาน	2,971	-	2,391	-	-	401	-	145	34	-	-	Subcontractors
ต่ำกว่า 10,000	879	-	654	-	-	225	-	-	-	-	-	Less than 10,000
10,001-30,000	832	-	718	-	-	114	-	-	-	-	-	10,001-30,000
30,001-50,000	404	-	335	-	-	35	-	-	34	-	-	30,001-50,000
50,001-100,000	500	-	476	-	-	24	-	-	-	-	-	50,001-100,000
100,001-300,000	173	-	28	-	-	-	-	145	-	-	-	100,001-300,000
300,001 ขึ้นไป	183	-	180	-	-	3	-	-	-	-	-	300,001 and over
ไม่ทราบ	-	-	-	-	-	-	-	-	-	-	-	Unknown
รายได้เฉลี่ย	61,231	-	58,143.5	-	-	23,519.6	-	219,197.6	50,000.0	-	-	Average income

ตารางที่ 17 จำนวนประชากรอายุ 15 ปีขึ้นไปเป็นผู้รับจ้างด้วยตนเอง และผู้รับจ้างงาน จำแนกตามรายได้หลัก และรายได้เสริม เขตการปกครอง และภาค

Table 17 Number of Contract Workers and Subcontractors Aged 15 Years and Over by Main and Supplement Income, Area and Region

ประเภทผู้รับจ้าง และ ประเภทรายได้ ^{1/}	ทั่วราชอาณาจักร Whole Kingdom						ภาคตะวันออกเฉียงเหนือ Northeastern Region	ภาคเหนือ Northern Region	ภาคกลาง Central Region	กรุงเทพมหานคร Bangkok	ภาคตะวันออก Eastern Region	ภาคใต้ Southern Region	Type of Homeworker and Type of Income ^{1/}
	รวม	ในเขต	นอกเขต	กรุงเทพมหานคร	ภาคเหนือ	ภาคตะวันออกเฉียงเหนือ							
	Total	Municipal Area	Non-municipal Area	Non-municipal Area	Region	Region							
รวม	476,114	128,227	347,887	68,773	95,699	95,872	156,763	59,007	Total				
รายได้หลัก	307,979	98,018	209,961	55,151	65,397	57,313	89,785	40,333	Main income				
รายได้เสริม	167,691	30,137	137,554	13,622	30,219	38,406	66,837	18,607	Supplement income				
ไม่ทราบ	444	72	372	-	83	153	141	67	Unknown				
ผู้รับจ้างด้วยตนเอง	473,159	127,007	346,152	67,949	95,120	95,277	156,040	58,773	Contract workers				
รายได้หลัก	306,230	97,117	209,113	54,476	64,995	56,932	89,705	40,122	Main income				
รายได้เสริม	166,485	29,818	136,667	13,473	30,042	38,192	66,194	18,584	Supplement income				
ไม่ทราบ	444	72	372	-	83	153	141	67	Unknown				
ผู้รับจ้างงาน	2,955	1,220	1,735	824	579	595	723	234	Subcontractors				
รายได้หลัก	1,749	901	848	675	402	381	80	211	Main income				
รายได้เสริม	1,206	319	887	149	177	214	643	23	Supplement income				
ไม่ทราบ	-	-	-	-	-	-	-	-	Unknown				

1/ ไม่รวมผู้ไม่มีรายได้ และไม่ทราบรายได้

1/ Excluding none and unknown

ตารางที่ 18 จำนวนประชากรอายุ 15 ปีขึ้นไปที่รับงานมาทำที่บ้าน จำแนกตามการรวมกลุ่ม เขตการปกครอง และภาค

Table 18 Number of Homeworkers Aged 15 Years and Over by Member of Producers' Cooperatives, Area and Region

การรวมกลุ่ม	ทั่วราชอาณาจักร Whole Kingdom				ภาคกลาง	ภาคเหนือ	ภาคตะวันออกเฉียงเหนือ	ภาคใต้	Member of Producers' Cooperatives
	รวม		กรุงเทพมหานคร						
	ในเขตเทศบาล	นอกเขตเทศบาล	กรุงเทพมหานคร	Non-municipal Area					
รวม	592,235	171,620	420,615	98,630	124,366	110,882	185,771	72,586	Total
ไม่เป็นสมาชิก	565,896	169,244	396,652	98,260	121,249	103,814	174,602	67,971	None member
เป็นสมาชิก	26,208	2,371	23,837	370	3,117	6,961	11,169	4,591	Member
(ขนาดของกลุ่มที่เป็นสมาชิก)									(Size of producers' cooperatives)
ไม่เกิน 4 คน	685	104	581	-	216	223	155	91	Less than 4 persons
5-9 คน	1,274	37	1,237	-	134	535	516	89	5-9 persons
10-25 คน	9,110	694	8,416	370	1,428	1,621	5,046	645	10-25 persons
26-50 คน	7,901	468	7,433	-	542	1,468	4,375	1,516	26-50 persons
51 คนขึ้นไป	7,238	1,068	6,170	-	797	3,114	1,077	2,250	51 persons and over
ไม่ทราบ	131	5	126	-	-	107	-	24	Unknown

ตารางที่ 19 จำนวนผู้รับงานมาทำที่บ้านอายุ 15 ปีขึ้นไปที่เป็นสมาชิกองค์กร/กลุ่ม/สหกรณ์ จำแนกตาม อุตสาหกรรม และภาค

Table 19 Number of Homeworkers Aged 15 Years and Over Who are Member of Producers' Cooperatives by Industry and Region

อุตสาหกรรม	พระราชอาณาจักร				ภาคเหนือ	ภาคตะวันออกเฉียงเหนือ	ภาคใต้	Industry
	Whole Kingdom	กรุงเทพมหานคร	ภาคกลาง	ภาคตะวันออก				
รวม	26,208	370	3,117	6,961	11,169	4,591	Total	
เกษตรกรรม	163	-	-	90	73	-	Agriculture	
การขายส่ง การขายปลีก	203	-	-	188	-	15	Wholesale and retail trade	
ด้านบริการชุมชน สังคมและบริการอื่นๆ	20	-	-	-	-	20	Other community, social and service activities	
การผลิต	25,822	370	3,117	6,683	11,096	4,556	Manufacturing	
ผลิตภัณฑ์อาหารและเครื่องดื่ม	534	-	47	-	28	459	Food products and beverages	
การผลิตสิ่งทอ, เครื่องแต่งกาย	16,700	295	1,144	4,482	8,727	2,052	Textiles, Wearing apparel	
เครื่องใช้ที่ทำด้วยหนัง	149	-	16	-	133	-	Leather products	
ผลิตภัณฑ์จากไม้และกระดาษ	3,965	-	1,010	225	696	2,034	Wood and paper products	
ผลิตภัณฑ์จากโลหะ, ยางและพลาสติก	76	-	16	60	-	-	Glass, cement, Rubber and plastic	
การผลิตอุปกรณ์วิทยุ โทรทัศน์ และการสื่อสาร,	280	-	51	229	-	-	Radio, T.V and communication equipment,	
อุปกรณ์ทางการแพทย์							Medical appliances and instruments	
เฟอร์นิเจอร์, ของเด็กเล่น	1,141	-	91	1,039	-	11	Furniture, Toys	
เครื่องประดับเพชรพลอย ทอง เงิน	1,766	-	174	80	1,512	-	Diamonds, gems, gold and silver ornaments	
อื่นๆ	1,211	75	568	568	-	-	Others	

หมายเหตุ : ไม่รวมไม่ทราบการรวมกลุ่ม

Note : Excluding unknown producers' cooperatives member

ตารางที่ 20 จำนวนผู้รับงานมาทำที่บ้านอายุ 15 ปีขึ้นไปที่ไม่เป็นสมาชิกกลุ่ม จำนวนตามเหตุผลของการรวมกลุ่ม เขตการปกครอง และภาค

Table 20 Number of Homeworkers Aged 15 Years and Over by Reasons for Being Producers' Cooperatives Member, Area and Region

เหตุผลของการรวมกลุ่ม	ทั่วราชอาณาจักร Whole Kingdom						ภาคใต้	
	รวม		กรุงเทพมหานคร		ภาคเหนือ			
	ในเขตเทศบาล	นอกเขตเทศบาล	กรุงเทพมหานคร	Central Region	Northern Region	เชียงใหม่		
Total	Municipal Area	Non-municipal Area	Bangkok	Central Region	Northern Region	Northeastern Region	Southern Region	
รวม	565,896	169,244	396,652	98,260	121,249	103,814	174,602	67,971
เหตุผลที่ต้องการเป็นสมาชิก	218,286	51,375	166,911	26,882	36,823	42,762	80,957	30,862
ทำให้มีงานทำสม่ำเสมอ	97,729	27,205	70,524	15,683	15,215	18,330	34,140	14,361
ได้ค่าตอบแทนที่เหมาะสม	44,260	8,217	36,043	3,015	7,372	8,490	19,819	5,564
ทำให้มีรายได้ที่มากขึ้น	51,559	10,573	40,986	5,495	8,382	12,644	17,192	7,846
ต้องการให้หน่วยงานที่เกี่ยวข้องดูแล	10,340	2,100	8,240	997	2,619	1,392	3,940	1,392
ต้องการตัวแทนดูแลผลประโยชน์	4,411	633	3,778	288	878	764	2,148	333
งานที่ทำต้องการผู้ทำงานเป็นจำนวนมาก	2,106	383	1,723	181	965	329	435	196
ได้รับสวัสดิการหรือบริการทางสังคม	5,841	1,752	4,089	826	869	485	2,646	1,015
อื่นๆ	896	283	613	244	100	195	342	15
ไม่ทราบ	1,144	229	915	153	423	133	295	140
เหตุผลที่ไม่ต้องการเป็นสมาชิก	347,533	117,860	229,673	71,378	84,417	61,011	93,645	37,082
พอใจกับงานที่ได้รับ	126,821	42,234	84,587	25,461	33,312	21,911	35,547	10,590
ไม่มีความแตกต่างเรื่องรายได้	64,405	24,127	40,278	16,540	13,849	8,974	17,489	7,553
สามารถหางานเองได้สม่ำเสมอ	19,643	7,632	12,011	4,734	3,858	3,438	5,617	1,996
ไม่มีความรู้เรื่องการรวมกลุ่ม	33,518	14,189	19,329	9,507	8,373	3,607	8,026	4,005
ไม่ทราบว่ามีการรวมกลุ่ม	9,100	4,644	4,456	2,558	2,645	1,316	1,156	1,425
ไม่มีเวลาร่วมกิจกรรม	85,621	21,474	64,147	10,239	21,427	19,799	23,758	10,398
อื่นๆ	6,694	2,897	3,797	1,697	850	1,881	1,638	628
ไม่ทราบ	1,731	663	1,068	642	103	85	414	487
ไม่ทราบ	77	9	68	-	9	41	-	27

หมายเหตุ : ไม่รวมไม่ทราบการรวมกลุ่ม

Note : Excluding unknown producers' cooperatives member

ตารางที่ 21 ร้อยละของประชากรอายุ 15 ปีขึ้นไปรับงานทำที่บ้าน จำแนกตามการฝึกอบรม และอุตสาหกรรม

Table 21 Percentage of Homeworkers Aged 15 Years and Over by Training and Industry

การฝึกอบรม	รวม	เกษตรกรรม	การผลิต	การไฟฟ้า ก๊าซ และการ ประปา	การก่อสร้าง	การขนส่ง	โรงแรม และ ภัตตาคาร	การขนส่ง และ การคมนาคม	ด้าน อสังหาริมทรัพย์	การบริหาร ราชการ	ด้านการบริการ ชุมชน สังคม และบริการอื่นๆ	Total	Agriculture	Manufacturing	Electricity, Gas and Water Supply	Construction	Wholesale and Retail Trade	Hotels and Restaurants	Transport and Communication	Real Estate	Public Administration	Other Community, Social and Service Activities	Training
	592,235	11,645	458,018	28	199	119,633	111	188	1,545	58	810	Total											
	412,048	4,923	301,619	28	199	102,996	106	188	1,333	33	623	Has never trained											
	179,382	6,722	156,096	-	-	16,135	5	-	212	25	187	Has ever trained											
	4.7	23.9	4.5	-	-	3.5	-	-	1.6	43.1	1.2	Training Source ^{1/}											
	2.1	1.0	2.1	-	-	0.5	-	-	-	-	21.9	Government											
	1.2	3.8	1.2	-	-	2.4	-	-	-	-	-	Cooperative											
	9.9	33.7	11.2	-	-	2.9	-	-	9.6	-	-	Other cooperatives											
	16.7	6.9	19.7	-	-	6.5	-	-	0.6	-	-	Employer											
	1.5	0.3	1.7	-	-	1.1	4.5	-	2.5	-	-	Homeworker											
	805	-	303	-	-	502	-	-	-	-	-	Others											
												Unknown											

1/ ตอบได้มากกว่า 1 คำตอบ

1/ Each person may has more than one answer

ตารางที่ 22 จำนวนประชากรอายุ 15 ปีขึ้นไปที่รับงานมาทำที่บ้าน จำแนกตามประเภทผู้รับงาน สวัสดิการ เขตการปกครอง และภาค

Table 22 Number of Homeworkers Aged 15 Years and Over by Type of Homeworkers, Welfare, Area and Region

ประเภทผู้รับงาน และสวัสดิการ	พระราชอาณาจักร Whole Kingdom			กรุงเทพมหานคร Bangkok	ภาคกลาง Central Region	ภาคเหนือ Northern Region	ภาคตะวันออกเฉียงเหนือ Northeastern Region	ภาคใต้ Southern Region	Type of Homeworker and Welfare
	รวม Total	ในเขต เทศบาล Municipal Area	นอกเขต เทศบาล Non-municipal Area						
รวม	592,235	171,620	420,615	98,630	124,366	110,882	185,771	72,586	Total
ไม่ได้รับสวัสดิการ	517,604	157,755	359,849	93,040	108,912	100,222	145,555	69,875	Did not receive welfare
ได้รับสวัสดิการ	72,473	13,430	59,043	5,411	15,109	10,214	39,112	2,627	Receive welfare
เครื่องมืออุปกรณ์วัสดุ	68,335	12,446	55,889	5,156	13,343	9,969	38,006	1,861	Equipment
สินเชื้	3,060	146	2,914	106	1,431	-	1,082	441	Loans
การรักษาพยาบาล	759	586	173	149	335	120	24	131	Nursing fee
ฌาปนกิจ	7	7	-	-	-	7	-	-	Cremation fee
อื่นๆ	312	245	67	-	-	118	-	194	Others
ไม่ทราบ	2,158	435	1,723	179	345	446	1,104	84	Unknown
ผู้รับงานด้วยตนเอง	473,565	127,108	346,457	68,016	95,257	95,335	156,047	58,910	Contract workers
ไม่ได้รับสวัสดิการ	404,988	114,991	289,997	63,088	81,995	85,228	118,364	56,313	Did not receive welfare
ได้รับสวัสดิการ	67,265	11,922	55,343	4,928	13,001	9,690	37,133	2,513	Receive welfare
เครื่องมืออุปกรณ์วัสดุ	63,717	11,169	52,548	4,748	11,537	9,490	36,097	1,845	Equipment
สินเชื้	2,701	133	2,568	106	1,142	-	1,012	441	Loans
การรักษาพยาบาล	656	496	160	74	322	105	24	131	Nursing fee
ฌาปนกิจ	7	7	-	-	-	7	-	-	Cremation fee
อื่นๆ	184	117	67	-	-	88	-	96	Others
ไม่ทราบ	1,312	195	1,117	-	261	417	550	84	Unknown

ตารางที่ 23 จำนวนประชากรอายุ 15 ปีขึ้นไปที่รับงานมาทำที่บ้าน จำแนกตามประเภทผู้รับงาน แหล่งที่ให้สวัสดิการ เขตการปกครอง และภาค

Table 23 Number of Homeworkers Aged 15 Years and Over by Type of Homeworkers, Welfare Source, Area and Region

ประเภทผู้รับงาน และแหล่งที่ให้สวัสดิการ	ทั่วราชอาณาจักร Whole kingdom				กรุงเทพมหานคร Bangkok	ภาคกลาง Central Region	ภาคเหนือ Northern Region	ภาคตะวันออกเฉียงเหนือ Northeastern Region	ภาคใต้ Southern Region	Type of Homeworker and Welfare Source
	รวม Total	ในเขตเทศบาล Municipal Area	นอกเขตเทศบาล Non-municipal Area	ทั้งหมด Total						
รวม	72,473	13,430	59,043	5,411	15,109	10,214	39,112	2,627	Total	
ผู้ว่าจ้าง	67,047	12,801	54,246	5,162	14,427	9,054	36,296	2,108	Employer	
หน่วยงานรัฐบาล	2,337	168	2,169	106	29	762	1,409	31	Government agency	
องค์กรเอกชน	12	12	-	-	-	-	12	-	Non-government agency	
การรวมกลุ่ม	2,529	56	2,473	-	602	276	1,336	315	Cooperative	
รัฐบาลและผู้ว่าจ้าง	-	-	-	-	-	-	-	-	Government agency and employer	
องค์กรเอกชนและผู้ว่าจ้าง	130	117	13	-	13	-	-	117	Non-government agency and employer	
อื่นๆ	23	-	23	-	-	-	-	23	Others	
ไม่ทราบ	395	276	119	143	38	122	59	33	Unknown	
ผู้รับงานด้วยตนเอง	67,265	11,922	55,343	4,928	13,001	9,690	37,133	2,513	Contract workers	
ผู้ว่าจ้าง	62,038	11,382	50,656	4,751	12,350	8,575	34,368	1,994	Employer	
หน่วยงานรัฐบาล	2,292	168	2,124	106	29	717	1,409	31	Government agency	
องค์กรเอกชน	12	12	-	-	-	-	12	-	Non-government agency	
การรวมกลุ่ม	2,478	56	2,422	-	602	276	1,285	315	Cooperative	
รัฐบาลและผู้ว่าจ้าง	-	-	-	-	-	-	-	-	Government agency and employer	
องค์กรเอกชนและผู้ว่าจ้าง	117	117	-	-	-	-	-	117	Non-government agency and employer	
อื่นๆ	23	-	23	-	-	-	-	23	Others	
ไม่ทราบ	305	187	118	71	20	122	59	33	Unknown	

ตารางที่ 23 จำนวนประชากรอายุ 15 ปีขึ้นไปที่รับงานมาทำที่บ้าน จำแนกตามประเภทผู้รับงาน แหล่งที่ให้สวัสดิการ เขตการปกครอง และภาค

Table 23 Number of Homeworkers Aged 15 Years and Over by Type of Homeworkers, Welfare Source, Area and Region

ประเภทผู้รับงาน และแหล่งที่ให้สวัสดิการ	ทั่วราชอาณาจักร Whole kingdom		กรุงเทพมหานคร Bangkok	ภาคกลาง Central Region	ภาคเหนือ Northern Region	ภาคตะวันออกเฉียงเหนือ Northeastern Region	ภาคใต้ Southern Region	Type of Homeworker and Welfare Source
	รวม Total	นอกเขตเทศบาล Non-municipal Area						
ผู้ว่าจ้าง	4,968	1,479	483	2,048	470	1,869	98	Unpaid homeworkers
หน่วยงานรัฐบาล	22	-	-	-	22	-	-	Employer
องค์กรเอกชน	-	-	-	-	-	-	-	Government agency
การรวมกลุ่ม	51	-	-	-	-	51	-	Non-government agency
รัฐบาลและผู้ว่าจ้าง	-	-	-	-	-	-	-	Cooperative
องค์กรเอกชนและผู้ว่าจ้าง	-	-	-	-	-	-	-	Government agency and employer
อื่นๆ	-	-	-	-	-	-	-	Non-government agency and employer
ไม่ทราบ	90	89	72	18	-	-	-	Others
ผู้รับจ้าง	240	29	-	60	54	110	16	Unknown
หน่วยงานรัฐบาล	204	29	-	47	31	110	16	Subcontractors
องค์กรเอกชน	23	-	-	-	23	-	-	Employer
การรวมกลุ่ม	-	-	-	-	-	-	-	Government agency
รัฐบาลและผู้ว่าจ้าง	-	-	-	-	-	-	-	Non-government agency
องค์กรเอกชนและผู้ว่าจ้าง	13	-	-	13	-	-	-	Cooperative
อื่นๆ	-	-	-	-	-	-	-	Government agency and employer
ไม่ทราบ	-	-	-	-	-	-	-	Non-government agency and employer

ตารางที่ 24 ร้อยละของประชากรอายุ 15 ปีขึ้นไปรับงานมาทำที่บ้าน จำแนกตามปัญหาที่พบจากการรับงานมาทำที่บ้าน และอุตสาหกรรม

Table 24 Percentage of Homeworkers Aged 15 Years and Over by Problems and Industry

ปัญหาจากการรับงานมาทำที่บ้าน ^{1/}	เกษตรกรรม	การผลิต	การไฟฟ้า ก๊าซ และการประปา	การก่อสร้าง	การขายส่ง การขายปลีก และการค้าปลีก	โรงแรม และภัตตาคาร	การขนส่ง และ การคมนาคม	ด้าน อสังหาริมทรัพย์	การบริหาร ราชการ	ด้านการบริการ ชุมชน สังคม และบริการอื่นๆ	Problems ^{1/}
	(11,645)	(458,018)	(28)	(199)	(119,633)	(111)	(188)	(1,545)	(58)	(810)	Number of Homeworkers
ค่าตอบแทน	23.8	40.0	-	75.9	46.7	4.5	-	22.7	-	6.4	Not satisfied with payment
สถานที่ทำงานคับแคบ	1.9	3.9	-	-	1.8	4.5	-	3.1	-	4.1	Confined work place
งานขาดความต่อเนื่อง	8.7	20.5	-	23.6	40.0	41.4	22.9	29.3	100.0	30.0	Discontinuation of work
ไม่มีเงินทุน	22.7	5.5	100.0	33.7	13.5	4.5	22.9	17.2	43.1	2.0	No Capital
ชั่วโมงทำงานมากเกินไป	1.2	2.3	-	9.5	2.9	-	-	1.9	-	-	More work hours
ความปลอดภัยจากการทำงาน											Unsafe work condition
สารเคมี	8.4	3.1	-	-	0.6	-	22.9	0.7	-	-	Chemicals
อิริยาบถในการทำงาน	0.3	9.6	100.0	-	8.2	4.5	-	-	-	12.7	Activity of body
เครื่องจักร เครื่องมือ	3.7	4.6	-	-	2.6	-	-	3.3	-	3.7	Machine
ฝุ่นละออง	5.4	6.5	-	-	4.5	-	-	0.9	-	0.5	Dust
สายตา	0.3	11.9	-	-	7.3	-	-	4.2	-	14.8	Eyesight
การได้ยิน	-	0.6	-	-	0.1	-	-	-	-	-	Hearing
อื่นๆ	8.1	1.9	-	-	2.3	-	-	0.5	-	0.5	Others

1/ ตอบได้มากกว่า 1 คำตอบ

1/ Each person may has more than one answer

ภวคัพพดก

ภาคผนวก

ความเป็นมา

การรับงานมาทำที่บ้าน เป็นตลาดแรงงานนอกระบบประเภทหนึ่ง ที่มีการกระจายงานจากสถานประกอบการ ไปยังบุคคลหรือกิจการขนาดย่อม และเป็นทางเลือกหนึ่งของผู้ประกอบการที่พยายามจะลดต้นทุนการผลิตตามสภาพ เศรษฐกิจที่มีการเปลี่ยนแปลงในปัจจุบัน แรงงานนอกระบบกลุ่มนี้จึงมีแนวโน้มเพิ่มขึ้น โดยสามารถพบเห็นการรับงาน มาทำที่บ้านได้ทั่วไปในประเทศไทย รัฐบาลจึงมีนโยบายที่จะเข้ามาดูแลแรงงานกลุ่มนี้ให้ได้รับสวัสดิการและความ ค้ำครองตามกฎหมายเช่นเดียวกับแรงงานในระบบ^{1/} สำนักงานสถิติแห่งชาติจึงจัดทำโครงการสำรวจการรับงานมาทำ ที่บ้านขึ้นทุก ๆ 3 ปี โดยจัดทำครั้งแรกในปี พ.ศ. 2542 และครั้งที่สองในปี พ.ศ. 2545 เพื่อเก็บรวบรวมข้อมูล เกี่ยวกับจำนวนและลักษณะต่างๆ ของผู้รับงานและข้อมูลที่สำคัญเกี่ยวกับการรับงานมาทำที่บ้าน เพื่อให้หน่วยงาน ที่เกี่ยวข้องใช้เป็นข้อมูลพื้นฐานในการศึกษา และพิจารณากำหนดแนวทางในการวางแผนและกำหนดนโยบายต่างๆ อันเป็นประโยชน์ต่อผู้รับงานมาทำที่บ้าน

วัตถุประสงค์

1. เพื่อเก็บรวบรวมข้อมูลพื้นฐานด้านประชากรของผู้รับงานมาทำที่บ้าน ได้แก่ อายุ เพศ สถานภาพ สมรส การศึกษา และอาชีพ เป็นต้น
2. เพื่อเก็บรวบรวมข้อมูลเกี่ยวกับการรับงานมาทำที่บ้าน ได้แก่ ลักษณะของงานที่รับมาทำที่บ้าน ประเภทของอุตสาหกรรม ประเภทของผู้รับงาน รูปแบบการดำเนินงาน ค่าตอบแทนหรือรายได้ สวัสดิการหรือบริการทางสังคม การรวมกลุ่ม การฝึกอบรม ปัญหาและความช่วยเหลือที่ต้องการ ของผู้รับงาน

ประโยชน์ที่จะได้รับ

ข้อมูลเกี่ยวกับการรับงานมาทำที่บ้าน เป็นข้อมูลพื้นฐานที่เป็นประโยชน์ต่อหน่วยงานของรัฐ และ หน่วยงานที่เกี่ยวข้อง ดังนี้

1. ใช้เป็นแนวทางในการกำหนดนโยบายส่งเสริม หรือคุ้มครองผู้รับงานมาทำที่บ้าน
2. ใช้ในการวางแผนการผลิต และการจ้างงานของสถานประกอบการ
3. ใช้เป็นแนวทางในการกำหนดนโยบายการพัฒนาเศรษฐกิจและสังคมในด้านต่างๆ เพื่อพัฒนา คุณภาพชีวิตของแรงงานที่ไม่อยู่ในระบบ
4. ใช้เป็นข้อมูลในการศึกษาวิจัย เพื่อพัฒนาส่งเสริม และแก้ไขปัญหาต่างๆ อันเกิดจากการรับงานมา ทำที่บ้าน

^{1/}แรงงานในระบบ หมายถึง ตลาดแรงงานที่มีระบบโครงสร้างขององค์กรที่ชัดเจน มีระบบการจ้างงาน การคัดเลือกบุคคลเข้าทำงาน มีสัญญาหรือระยะเวลาการจ้างงานที่แน่นอน มีสวัสดิการและการประกันสังคม ลักษณะขององค์กรหรือหน่วย ธุรกิจมีการจัดสายงานการบริหารและการจัดการที่เป็นระบบ มีการกำหนดตำแหน่งงานและขอบเขต หน้าที่ ความรับผิดชอบของงานแต่ละประเภทไว้อย่างชัดเจน และสามารถยืดหยุ่นได้

(2)

ขอข่ายและระเบียบวิธีการสำรวจ

ครัวเรือนที่อยู่ในข่ายของการสำรวจครั้งนี้คือ ครัวเรือนส่วนบุคคลและครัวเรือนพิเศษทุกครัวเรือนที่มีสมาชิกในครัวเรือนอายุ 15 ปีขึ้นไปรับงานมาทำที่บ้าน และทำการเก็บรวบรวมข้อมูลโดยเจ้าหน้าที่ของสำนักงานสถิติแห่งชาติ ออกไปสัมภาษณ์ผู้ที่อยู่อาศัยอยู่ในครัวเรือนดังกล่าว ทั้งในเขตเทศบาลและนอกเขตเทศบาล ซึ่งดำเนินการพร้อมกันทุกจังหวัดทั่วประเทศ ในเดือนธันวาคม พ.ศ. 2544 ถึงเดือนมกราคม พ.ศ. 2545

คำนิยาม

คำนิยามที่ใช้ในการสำรวจได้นำแนวคิดพื้นฐานของ ILO มาปรับปรุงให้เข้ากับลักษณะของสภาพเศรษฐกิจและสังคมของประเทศไทย เพื่อให้สามารถครอบคลุมกลุ่มประชากรเป้าหมายได้ครบถ้วน

การรับงานมาทำที่บ้าน (Home Work)

หมายถึง งานที่ทำโดยบุคคลซึ่งรับงานมาทำนอกสถานที่ประกอบกิจการของผู้ว่าจ้าง ส่วนใหญ่จะเป็นที่บ้านหรือบริเวณบ้าน จึงทำให้มีชื่อเรียกว่า การรับงานมาทำที่บ้าน โดยมีลักษณะการทำงานตามนิยามความหมายของผู้รับงานมาทำที่บ้าน

ผู้รับงานมาทำที่บ้าน (Homeworkers)

หมายถึง บุคคลที่รับงานมาดำเนินการ โดยต้องมีลักษณะการทำงานที่สำคัญคือ

1. สถานที่ที่ทำงานเป็นสถานที่ใดก็ได้ ที่มีใช้สถานที่ประกอบการของผู้ว่าจ้าง
2. งานที่รับมาทำต้องส่งคืนผู้ว่าจ้างให้ครบตามจำนวนที่ตกลง นอกเหนือจากนั้นในบางโอกาสอาจจะมีการขายให้ผู้อื่นที่ไม่ใช่ผู้ว่าจ้างก็ได้ แต่ไม่นับผู้ที่ทำงานนั้นเพื่อขายเพียงอย่างเดียวซึ่งจะไม่มีผู้ว่าจ้าง
3. มีการตกลงค่าตอบแทนกับผู้ว่าจ้าง ซึ่งอาจเป็นค่าตอบแทนที่ผู้ว่าจ้างเป็นผู้กำหนดเอง หรือผู้รับงานมาทำเป็นผู้กำหนด หรือทั้งสองฝ่ายตกลงร่วมกัน
4. ต้องทำงานที่รับมาทำนั้นให้ได้ตามที่ผู้ว่าจ้างกำหนด

ประเภทของผู้รับงานมาทำที่บ้าน

ผู้รับงานมาทำที่บ้านแบ่งเป็น 3 ประเภท คือ

1. ผู้รับงานด้วยตนเอง (Contract Workers) หมายถึง ผู้รับงานที่รับงานมาจากผู้ว่าจ้างด้วยตนเอง และทำงานที่รับมาทำโดยลำพัง หรืออาจมีผู้ช่วยทำงาน รวมถึงผู้รับงานที่ทำงานด้วยตนเองและบางครั้งมีการส่งงานให้ผู้อื่นทำ โดยผู้รับงานด้วยตนเองนั้นมีรายได้จากงานที่รับมาทำตามที่ตกลงกับผู้ว่าจ้าง
2. ผู้ช่วยผู้รับงาน (Unpaid Homeworkers) หมายถึง ผู้ช่วยทำงานที่ผู้รับงานด้วยตนเองรับมาและอาศัยอยู่ในครัวเรือนเดียวกันกับผู้รับงานด้วยตนเอง โดยไม่ได้รับค่าตอบแทนหรือรายได้จากงานที่รับมาทำ
3. ผู้รับช่วงงาน (Subcontractors) หมายถึง ผู้ที่มีรายได้จากการรับงานมาจากผู้ว่าจ้าง และนำงานดังกล่าวมาให้ผู้รับงาน โดยที่ผู้รับช่วงงานมิได้เป็นผู้ทำงานที่รับมาด้วยตนเอง แต่มีรายได้จากผู้ว่าจ้างตามจำนวนหน่วยของงานที่ให้ผู้รับไปทำที่บ้าน การรับช่วงงานอาจมีหลายช่วงได้

อายุ

หมายถึง อายุเต็มปีบริบูรณ์นับถึงวันคล้ายวันเกิดครั้งสุดท้าย ก่อนวันสัมภาษณ์

(4)

การศึกษาสูงสุด

หมายถึง ชั้นหรือปี ที่สอบไล่ได้เป็นครั้งสุดท้าย ไม่รวมวิชาสี่พระยะสั้นที่ไม่มีวิชาสามัญสอน เช่น ตัดเสื้อซ่อมวิทยุ เป็นต้น นับถึงวันก่อนสัมภาษณ์

อาชีพหลัก

หมายถึง ประเภทหรือชนิดของงานซึ่งบุคคลนั้นใช้เวลาทำเป็นส่วนมากในระยะเวลาที่กำหนดหรือเวลาที่อ้างอิง สำหรับผู้ที่ทำงานมากกว่า 1 ชนิด อาชีพหลักหมายถึง อาชีพที่มีชั่วโมงการทำงานมากกว่า หรืออาชีพที่ให้รายได้มากกว่าในกรณีที่ชั่วโมงการทำงานเท่ากัน

รายได้หลัก

หมายถึง รายได้หรือค่าตอบแทนที่ได้จากการทำงานประเภทใดประเภทหนึ่ง ซึ่งเป็นรายได้หรือค่าตอบแทนที่สูงสุดเมื่อเทียบกับรายได้หรือค่าตอบแทนที่ได้จากการทำงานประเภทอื่น ในกรณีที่ทำงานมากกว่า 1 ประเภท ทั้งนี้รายได้หลักอาจจะไม่ใช่รายได้หรือค่าตอบแทนจากอาชีพหลักก็ได้

ลักษณะงานหรือประเภทกิจการของสถานที่ที่ทำงาน (อุตสาหกรรม)

หมายถึง ประเภทหรือชนิดของกิจการของสถานที่ที่บุคคลนั้นทำงานหรือเคยทำงาน

ระหว่าง 12 เดือนก่อนวันสัมภาษณ์ (ในรอบปีที่แล้ว)

หมายถึง ระยะเวลา 12 เดือนนับจากวันก่อนวันสัมภาษณ์ย้อนหลังไปเป็นเวลา 12 เดือน เช่น วันสัมภาษณ์ คือวันจันทร์ที่ 3 ธันวาคม 2544 “ระหว่าง 12 เดือนก่อนวันสัมภาษณ์” คือ ระยะเวลาตั้งแต่วันอาทิตย์ที่ 3 ธันวาคม 2543 ถึง วันอาทิตย์ที่ 2 ธันวาคม 2544

ลูกจ้าง

หมายถึง ผู้ที่ทำงานโดยได้รับค่าจ้างเป็นรายเดือน รายสัปดาห์ รายวัน รายชิ้น หรือเหมาจ่าย ค่าตอบแทนที่ได้รับจากการทำงานอาจจะเงินหรือสิ่งของก็ได้ โดยต้องมีความสัมพันธ์เป็นนายจ้างกับลูกจ้างที่มีการบังคับบัญชา และสามารถควบคุมการทำงานได้ ซึ่งแตกต่างจากผู้รับงานมาทำที่บ้านที่ไม่มีการบังคับบัญชาและไม่สามารถควบคุมการทำงานได้ เพียงแต่ทำงานให้ได้ชิ้นงานตามที่ตกลงไว้เท่านั้น

การรวมกลุ่ม

หมายถึง กลุ่มคนที่มาร่วมกันทำงานโดยมีวัตถุประสงค์เพื่อพึ่งตนเอง และช่วยเหลือซึ่งกันและกัน สมาชิกแต่ละคนมีความเท่าเทียมกันในการกำหนดการทำงานทุกขั้นตอนไม่ว่าเป็นการลงทุน การขาย งานอื่นๆ ของกิจการที่ทำตลอดจนการแบ่งรายได้ให้แก่สมาชิกตามที่ตกลงกัน (การรวมกลุ่มดังกล่าวอาจจดทะเบียนจัดตั้งหรือไม่ก็ได้)

หัวหน้ากลุ่ม

หมายถึง ผู้นำหรือตัวแทนของกลุ่มที่ทำหน้าที่ดูแล ประสานงาน บริหารจัดการ ด้านการผลิต การเงิน และการตลาดของกลุ่ม การแบ่งรายได้และผลประโยชน์ โดยหัวหน้ากลุ่มอาจมีลักษณะเป็นประเภทผู้รับงานด้วยตนเองหรือผู้รับช่วงงานก็ได้

แผนการสุ่มตัวอย่างและวิธีการประมาณผล

1. แผนการสุ่มตัวอย่าง

แผนการสุ่มตัวอย่างที่ใช้เป็นแบบ Stratified One-Stage Sampling โดยมีกรุงเทพมหานครและภาคเป็นสตราตัม ชุมรวมอาคาร (ในเขตเทศบาล) และหมู่บ้าน (นอกเขตเทศบาล) เป็นหน่วยตัวอย่าง

การจัดสตราตัม

กลุ่มของจังหวัดในแต่ละภาคเป็นสตราตัม ยกเว้นภาคกลางได้มีการแยกกรุงเทพมหานครออกมาเป็นอีก 1 สตราตัม รวมมีทั้งสิ้น 5 สตราตัม คือ กรุงเทพมหานคร ภาคกลาง (ยกเว้นกรุงเทพมหานคร) ภาคเหนือ ภาคตะวันออกเฉียงเหนือ และภาคใต้ ในแต่ละสตราตัมได้ทำการแบ่งออกเป็น 2 สตราตัมย่อย ตามลักษณะการปกครองของกรมการปกครอง คือ ในเขตเทศบาล และนอกเขตเทศบาล

การเลือกหน่วยตัวอย่าง

จากแต่ละสตราตัมย่อย หรือแต่ละเขตการปกครอง ได้ทำการเลือกชุมรวมอาคาร/หมู่บ้านตัวอย่างอย่างอิสระต่อกัน โดยให้ความน่าจะเป็นในการเลือกเป็นปฏิภาคกับจำนวนครัวเรือนของชุมรวมอาคาร/หมู่บ้านนั้น ๆ เพื่อทำการนับจุด ได้จำนวนตัวอย่างทั้งสิ้น 5,796 ชุมรวมอาคาร/หมู่บ้าน จากทั้งสิ้นจำนวน 109,966 ชุมรวมอาคาร/หมู่บ้าน ซึ่งผลจากการนับจุดที่มีการดำเนินการในเดือนพฤศจิกายน พ.ศ. 2544 ปรากฏว่ามีจำนวนชุมรวมอาคาร/หมู่บ้านตัวอย่างที่มีการรับงานมาทำที่บ้านทั้งสิ้น 1,761 ชุมรวมอาคาร/หมู่บ้าน โดยกระจายไปตามภาคและเขตการปกครองเป็นดังนี้

ภาค	รวม	ในเขตเทศบาล	นอกเขตเทศบาล
กรุงเทพมหานคร	134	134	-
กลาง (ยกเว้น กรุงเทพมหานคร)	614	295	319
เหนือ	384	200	184
ตะวันออกเฉียงเหนือ	408	186	222
ใต้	221	107	114
รวม	1,761	922	839

(6)

จากชมรมอาคาร/หมู่บ้านตัวอย่างดังกล่าวข้างต้น ปรากฏว่ามีจำนวนครัวเรือนส่วนบุคคลและครัวเรือนพิเศษที่มีการรับงานมาทำที่บ้านทั้งสิ้น 12,885 ครัวเรือน ซึ่งจะทำการแจกจ่ายรายละเอียดของสมาชิกทุกคนในครัวเรือนในเดือนธันวาคม พ.ศ. 2544 ถึงเดือนมกราคม พ.ศ. 2545 โดยกระจายไปตามภาคและเขตการปกครองเป็นดังนี้

ภาค	รวม	ในเขตเทศบาล	นอกเขตเทศบาล
กรุงเทพมหานคร	596	596	-
กลาง (ยกเว้น กรุงเทพมหานคร)	3,732	1,459	2,273
เหนือ	3,683	1,356	2,327
ตะวันออกเฉียงเหนือ	2,787	828	1,959
ใต้	2,087	472	1,615
รวม	12,885	4,711	8,174

2. วิธีการประมาณผล

การเสนอผลของการสำรวจได้แบ่งออกเป็น 2 ส่วน คือ ส่วนที่ 1 เป็นข้อมูลเกี่ยวกับครัวเรือน ส่วนที่ 2 เป็นข้อมูลเกี่ยวกับบุคคล ข้อมูลในแต่ละส่วนได้เสนอผลการสำรวจในระดับภาค คือ กรุงเทพมหานคร ภาคกลาง (ยกเว้นกรุงเทพมหานคร) ภาคเหนือ ภาคตะวันออกเฉียงเหนือ และภาคใต้ โดยจำแนกตามเขตการปกครอง คือ ในเขตเทศบาล และนอกเขตเทศบาล

ในการประมาณค่า กำหนดให้

- k แทนลำดับที่ของชมรมอาคาร / หมู่บ้านตัวอย่าง โดยที่ $k = 1, 2, 3, \dots, m_{hij}$
- g แทนหมวดอายุ โดยที่ $g = 1, 2, 3, \dots, 10$
- i แทนเพศ โดยที่ $i = 1, 2$
- j แทนเขตการปกครอง โดยที่ $j = 1, 2$
- l แทนจังหวัด โดยที่ $l = 1, 2, 3, \dots, A_h$
- h แทนภาค โดยที่ $h = 1, 2, 3, 4, 5$

ส่วนที่ 1 : ข้อมูลเกี่ยวกับครัวเรือน

1. การประมาณค่ายอดรวม

1.1 สูตรการประมาณค่ายอดรวมที่ปรับแล้วของจำนวนครัวเรือนที่มีลักษณะที่ต้องการศึกษา X สำหรับเขตการปกครอง j ภาค h คือ

$$x''_{1hj} = \frac{x'_{1hj}}{y'_{1hj}} Y_{1hj} = r_{1hj} Y_{1hj} \quad \dots\dots\dots (1)$$

โดยที่ x'_{1hj} คือ ค่าประมาณยอดรวมโดยปกติจากการเลือกตัวอย่าง ของจำนวนครัวเรือนทั้งสิ้นที่มีลักษณะที่ต้องการศึกษา X สำหรับเขตการปกครอง j ภาค h

y'_{1hj} คือ ค่าประมาณยอดรวมโดยปกติจากการเลือกตัวอย่างของจำนวนครัวเรือนที่มีการรับงานมาทำที่บ้านทั้งสิ้น สำหรับเขตการปกครอง j ภาค h

Y_{1hj} คือ ค่าประมาณจำนวนครัวเรือนที่มีการรับงานมาทำที่บ้านทั้งสิ้น ที่ได้จากการคาดประมาณ สำหรับเขตการปกครอง j ภาค h

r_{1hj} คือ อัตราส่วนของค่าประมาณจำนวนครัวเรือนทั้งสิ้นที่มีลักษณะที่ต้องการศึกษา X กับค่าประมาณจำนวนครัวเรือนที่มีการรับงานมาทำที่บ้านทั้งสิ้น สำหรับเขตการปกครอง j ภาค h

สูตรการคำนวณค่าประมาณยอดรวมโดยปกติ จากการเลือกตัวอย่าง คือ

$$i) \quad x'_{1hj} = \sum_{l=1}^{A_h} x'_{1hlj} \quad \dots\dots\dots (2)$$

โดยที่ x'_{1hlj} คือ ค่าประมาณยอดรวมโดยปกติจากการเลือกตัวอย่างของจำนวนครัวเรือนทั้งสิ้นที่มีลักษณะที่ต้องการศึกษา X สำหรับเขตการปกครอง j จังหวัด l ภาค h ซึ่ง

$$x'_{1hlj} = \frac{1}{m_{hlj}} \sum_{k=1}^{m_{hlj}} \frac{1}{P_{hlijk}} x_{1hlijk}$$

x_{1hlijk} คือ จำนวนครัวเรือนที่แฉงนับได้ทั้งสิ้น ที่มีลักษณะที่ต้องการศึกษา X สำหรับชุมชนอาคาร / หมู่บ้านตัวอย่าง k เขตการปกครอง j จังหวัด l ภาค h

P_{hlijk} คือ โอกาสในการเลือกชุมชนอาคาร / หมู่บ้านตัวอย่าง k เขตการปกครอง j จังหวัด l ภาค h

(8)

m_{hlj} คือ จำนวนชมรมอาคาร / หมู่บ้านตัวอย่างทั้งสิ้น ในเขตการปกครอง j จังหวัด l ภาค h

A_h คือ จำนวนจังหวัดทั้งสิ้นในภาค h และ $\sum_{h=1}^5 A_h = 76$

ii)
$$y'_{1hj} = \sum_{l=1}^{A_h} y'_{1hlj} \dots\dots\dots (3)$$

โดยที่ y'_{1hlj} คือ ค่าประมาณยอดรวมโดยปกติจากการเลือกตัวอย่างของจำนวนครัวเรือนที่มีการรับงานมาทำที่บ้านทั้งสิ้น สำหรับเขตการปกครอง j จังหวัด l ภาค h ซึ่ง

$$y'_{1hlj} = \frac{1}{m_{hlj}} \sum_{k=1}^{m_{hlj}} \frac{1}{P_{hljk}} y_{1hljk}$$

y_{1hljk} คือ จำนวนครัวเรือนที่มีการรับงานมาทำที่บ้านที่แน่นับได้ทั้งสิ้น สำหรับชมรมอาคาร / หมู่บ้านตัวอย่าง k เขตการปกครอง j จังหวัด l ภาค h

1.2 สูตรการประมาณค่ายอดรวมที่ปรับแล้วของจำนวนครัวเรือนที่มีลักษณะที่ต้องการศึกษา X สำหรับภาค h คือ

$$x''_{1h} = \sum_{j=1}^2 x''_{1hj} \dots\dots\dots (4)$$

1.3 สูตรการประมาณค่ายอดรวมที่ปรับแล้วของจำนวนครัวเรือนที่มีลักษณะที่ต้องการศึกษา X สำหรับเขตการปกครอง j ทั่วประเทศคือ

$$x''_{1j} = \sum_{h=1}^5 x''_{1hj} \dots\dots\dots (5)$$

1.4 สูตรการประมาณค่ายอดรวมที่ปรับแล้วของจำนวนครัวเรือนที่มีลักษณะที่ต้องการศึกษา X สำหรับทั่วประเทศคือ

$$x''_1 = \sum_{h=1}^5 x''_{1h} = \sum_{j=1}^2 x''_{1j} \dots\dots\dots (6)$$

ส่วนที่ 2 : ข้อมูลเกี่ยวกับบุคคล

1. การประมาณค่ายอดรวม

1.1 สูตรการประมาณค่ายอดรวมที่ปรับแล้วของจำนวนประชากรที่มีลักษณะที่ต้องการศึกษา X สำหรับอายุ g เพศ i เขตการปกครอง j ภาค h คือ

$$x''_{2hjig} = \frac{x'_{2hjig}}{y_{2hji}} Y_{2hji} = r_{2hjig} Y_{2hji} \quad \dots\dots\dots (7)$$

โดยที่ x'_{2hjig} คือ ค่าประมาณยอดรวมโดยปกติจากการเลือกตัวอย่างของจำนวนประชากรทั้งสิ้นที่มีลักษณะที่ต้องการศึกษา X สำหรับหมวดอายุ g เพศ i เขตการปกครอง j ภาค h

y_{2hji} คือ ค่าประมาณยอดรวมโดยปกติจากการเลือกตัวอย่าง ของจำนวนประชากรที่มีการรับงานมาทำที่บ้านทั้งสิ้น สำหรับเพศ i เขตการปกครอง j ภาค h

Y_{2hji} คือ ค่าประมาณจำนวนประชากรที่มีการรับงานมาทำที่บ้านทั้งสิ้น ที่ได้จากการคาดประมาณ สำหรับเพศ i เขตการปกครอง j ภาค h

r_{2hjig} คือ อัตราส่วนของค่าประมาณจำนวนประชากรทั้งสิ้นที่มีลักษณะที่ต้องการศึกษา X สำหรับหมวดอายุ g เพศ i เขตการปกครอง j ภาค h กับค่าประมาณจำนวนประชากรที่มีการรับงานมาทำที่บ้านทั้งสิ้น สำหรับเพศ i เขตการปกครอง j ภาค h

สูตรการคำนวณค่าประมาณยอดรวมโดยปกติ จากการเลือกตัวอย่าง คือ

$$i) \quad x'_{2hjig} = \sum_{l=1}^{A_h} x'_{2hljig} \quad \dots\dots\dots (8)$$

โดยที่ x'_{2hljig} คือ ค่าประมาณยอดรวมโดยปกติจากการเลือกตัวอย่างของจำนวนประชากรทั้งสิ้นที่มีลักษณะที่ต้องการศึกษา X สำหรับหมวดอายุ g เพศ i เขตการปกครอง j จังหวัด l ภาค h ซึ่ง

$$x'_{2hljig} = \frac{1}{m_{hlj}} \sum_{k=1}^{m_{hlj}} \frac{1}{P_{hljk}} x_{2hljkig}$$

$x_{2hljkig}$ คือ จำนวนประชากรที่แฉงนบไดตงลน ที่มีลักษณะที่ตองการศึกษา X สําหรับ
หมวดอายุ g เพศ i ชุมรุมอาคาร / หมูบานตวอยาง k เขตการปกครอง j
จังหวัด l ภาค h

P_{hljk} คือ โอกาสในการเลือกชุมรุมอาคาร / หมูบานตวอยาง k เขตการปกครอง
j จังหวัด l ภาค h

m_{hlj} คือ จำนวนชุมรุมอาคาร / หมูบานตวอยางตงลน ในเขตการปกครอง j จังหวัด
l ภาค h

A_h คือ จำนวนจังหวัดตงลนในภาค h และ $\sum_{h=1}^5 A_h = 76$

ii)
$$y'_{2hji} = \sum_{l=1}^{A_h} y'_{2hlji} \dots\dots\dots (9)$$

โดยที่ y'_{2hji} คือ คาประมาณยอดรวมโดยปกติจากการเลือกตวอยางของจำนวนประชากร
ที่มีการรับงานมาทําที่บ้านตงลน สําหรับเพศ i เขตการปกครอง j
จังหวัด l ภาค h ซึ่ง

$$y'_{2hji} = \frac{1}{m_{hlj}} \sum_{k=1}^{m_{hlj}} \frac{1}{P_{hljk}} y_{2hljki}$$

y_{2hljki} คือ จำนวนประชากรที่มีการรับงานมาทําที่บ้านที่แฉงนบไดตงลน สําหรับเพศ i
ชุมรุมอาคาร / หมูบานตวอยาง k เขตการปกครอง j จังหวัด l ภาค h

1.2 สูตรการประมาณคายอดรวมที่ปรับแลวของจำนวนประชากรที่มีลักษณะที่ตองการศึกษา X สําหรับ
หมวดอายุ g เพศ i ภาค h คือ

$$x''_{2hig} = \sum_{j=1}^2 x''_{2hjig} \dots\dots\dots (10)$$

1.3 สูตรการประมาณคายอดรวมที่ปรับแลวของจำนวนประชากรที่มีลักษณะที่ตองการศึกษา X สําหรับ
เขตการปกครอง j ภาค h คือ

$$x''_{2hj} = \sum_{i=1}^2 \sum_{g=1}^{10} x''_{2hjig} \dots\dots\dots (11)$$

- 1.4 สูตรการประมาณค่ายอดรวมที่ปรับแล้วของจำนวนประชากรที่มีลักษณะที่ต้องการศึกษา X สำหรับหมวดอายุ g เพศ i ที่ราชอาณาจักร คือ

$$x_{2ig}'' = \sum_{h=1}^5 x_{2hig}'' \quad \dots\dots\dots (12)$$

- 1.5 สูตรการประมาณค่ายอดรวมที่ปรับแล้วของจำนวนประชากรที่มีลักษณะที่ต้องการศึกษา X สำหรับภาค h คือ

$$x_{2h}'' = \sum_{j=1}^2 x_{2hj}'' = \sum_{i=1}^2 \sum_{g=1}^{10} x_{2hig}'' \quad \dots\dots\dots (13)$$

- 1.6 สูตรการประมาณค่ายอดรวมที่ปรับแล้วของจำนวนประชากรที่มีลักษณะที่ต้องการศึกษา X สำหรับเขตการปกครอง j ที่ราชอาณาจักร คือ

$$x_{2j}'' = \sum_{h=1}^5 x_{2hj}'' \quad \dots\dots\dots (14)$$

- 1.7 สูตรการประมาณค่ายอดรวมที่ปรับแล้วของจำนวนประชากรที่มีลักษณะที่ต้องการศึกษา X สำหรับที่ราชอาณาจักร คือ

$$x_2'' = \sum_{h=1}^5 x_{2h}'' = \sum_{j=1}^2 x_{2j}'' = \sum_{i=1}^2 \sum_{g=1}^{10} x_{2ig}'' \quad \dots\dots\dots (15)$$

คณะทำงาน

งานจัดเตรียมข้อมูล

ฝ่ายสถิติประชากรและเคหะ

กองสถิติสังคม

โทร. ๐ 2281 ๐333 ต่อ 1909-1911

งานผลิต

ฝ่ายจัดทำเอกสารและรายงานสถิติ

กองคลังข้อมูลและสนเทศสถิติ

โทร. ๐ 2281 ๐333 ต่อ 1205, 1206

งานออกแบบ

ฝ่ายสนเทศสถิติและเผยแพร่

กองคลังข้อมูลและสนเทศสถิติ

โทร. ๐ 2281 ๐333 ต่อ 1213

คณะผู้จัดทำ

รายงาน

การสำรวจการรับงานมาทำที่บ้าน พ.ศ. 2545

นายวิลาส	สุวี	ผู้อำนวยการกองสถิติสังคม
นางสาวนวรรตน์	โอปนพันธ์	นักสถิติเศรษฐกิจสังคม 8ว
นางสุรรัตน์	สันติภากรณ์	หัวหน้าฝ่ายสถิติประชากรและเคหะ
นางอรวรรณ	สุทธางกูร	หัวหน้างานสำรวจประชากรพื้นฐาน
นางสาวพรรณิ	พัฒนประดิษฐ์	นักสถิติเศรษฐกิจสังคม 6
นายสมพงษ์	วัฒนาชัยยงกุล	นักสถิติเศรษฐกิจสังคม 5