



สำมะโนธุรกิจและอุตสาหกรรม พ.ศ. 2555
: ธุรกิจทางการค้าและธุรกิจทางการบริการ
THE 2012 BUSINESS AND INDUSTRIAL CENSUS
: TRADE AND SERVICES INDUSTRY

จังหวัดลพบุรี
LOP BURI PROVINCE



สำนักงานสถิติแห่งชาติ
กระทรวงเทคโนโลยีสารสนเทศและการสื่อสาร
NATIONAL STATISTICAL OFFICE
MINISTRY OF INFORMATION AND COMMUNICATION TECHNOLOGY

คำนำ

บทสรุปสำหรับผู้บริหาร
สารบัญตาราง

บทที่ 1 บทนำ

- ✦ ความเป็นมา
- ✦ ขอบข่ายและคุ้มครอง
- ✦ รายการข้อมูลที่เกี่ยวข้อง
- ✦ วัตถุประสงค์
- ✦ คาบเวลาอ้างอิง
- ✦ ประโยชน์ของข้อมูล

บทที่ 2 สรุปข้อมูลที่สำคัญ

- ✦ ข้อมูลทั่วไปของสถานประกอบการธุรกิจทางการค้าและธุรกิจทางการบริการ
- ✦ ข้อมูลสถิติที่สำคัญจำแนกตามขนาดของสถานประกอบการและหมวดย่อยธุรกิจ

สารบัญตารางสถิติ

- ✦ ตอนที่ 1 ข้อมูลการดำเนินงานกิจการของสถานประกอบการธุรกิจฯ จำแนกตามขนาดของสถานประกอบการ
- ✦ ตอนที่ 2 ข้อมูลการดำเนินงานกิจการของสถานประกอบการธุรกิจฯ จำแนกตามหมวดย่อยธุรกิจ

ภาคผนวก

- ✦ ภาคผนวก ก ระเบียบวิธี
- ✦ ภาคผนวก ข คำนิยาม

คณะผู้จัดทำ CD-ROM

หน่วยงานที่เผยแพร่

ตารางสถิติในรูปแบบ Format Excel

- ✦ ตอนที่ 1 ข้อมูลการดำเนินงานกิจการของสถานประกอบการธุรกิจฯ จำแนกตามขนาดของสถานประกอบการ
- ✦ ตอนที่ 2 ข้อมูลการดำเนินงานกิจการของสถานประกอบการธุรกิจฯ จำแนกตามหมวดย่อยธุรกิจ

หน่วยงานเจ้าของเรื่อง

สำนักงานสถิติจังหวัดลพบุรี
โทรศัพท์ 0 3677 0130
โทรสาร 0 3677 0138
ไปรษณีย์อิเล็กทรอนิกส์ : lopburi@nso.go.th

Division-in-Charge

Lop Buri Provincial Statistical Office
Tel. + 66 (0) 3677 0130
Fax : + 66 (0) 3677 0138
E-mail : lopburi@nso.go.th

หน่วยงานที่เผยแพร่

สำนักสถิติพยากรณ์
สำนักงานสถิติแห่งชาติ
ศูนย์ราชการเฉลิมพระเกียรติ 80 พรรษาฯ
อาคารรัฐประศาสนภักดี ชั้น 2
ถนนแจ้งวัฒนะ เขตหลักสี่
กทม. 10210
โทรศัพท์ 0 214 17498
โทรสาร 0 214 38132
ไปรษณีย์อิเล็กทรอนิกส์ : binfopub@nso.go.th

Distributed by

Statistical Forecasting Bureau
National Statistical Office,
The Government Complex,
Ratthaprasasanabhakti Building, 2nd Floor
Chaeng Watthana Rd., Laksi
Bangkok 10210, THAILAND
Tel. + 66 (0) 214 17498
Fax : + 66 (0) 214 38132
E-mail : binfopub@nso.go.th
[http : //www.nso.go.th](http://www.nso.go.th)

ปีที่จัดพิมพ์

2557

Published

2017

คำนำ

เนื่องจากปัจจุบันโครงสร้างการดำเนินธุรกิจและอุตสาหกรรมของประเทศมีการเปลี่ยนแปลงไปอย่างรวดเร็ว โดยเฉพาะอุตสาหกรรมการผลิตนับเป็นกิจกรรมทางเศรษฐกิจสาขาหนึ่งที่มีบทบาทอย่างมากต่อระบบเศรษฐกิจของประเทศไทย จึงเห็นได้ว่าโครงสร้างของระบบเศรษฐกิจของประเทศขึ้นอยู่กับอุตสาหกรรมค่อนข้างมาก ประกอบกับปัจจุบันมีการประกอบธุรกิจทั้งทางด้านการค้า การบริการและอุตสาหกรรมการผลิตใหม่ ๆ เกิดขึ้น รวมทั้งการประกอบอุตสาหกรรมขนาดเล็ก และอุตสาหกรรมในครัวเรือนก็มีบทบาทสำคัญต่อการเจริญเติบโตทางเศรษฐกิจโดยรวมของประเทศเพิ่มขึ้น ดังนั้นข้อมูลสถิติและสารสนเทศโครงสร้างพื้นฐานเกี่ยวกับการประกอบธุรกิจดังกล่าว จึงมีความสำคัญและจำเป็นสำหรับภาครัฐและเอกชนใช้ในการกำหนดนโยบายและวางแผนพัฒนาด้านเศรษฐกิจและอุตสาหกรรมทั้งในระดับประเทศ และระดับจังหวัด เพื่อเพิ่มศักยภาพการแข่งขันในเวทีการค้าโลก สำนักงานสถิติแห่งชาติ ซึ่งเป็นหน่วยงานที่รับผิดชอบในการจัดเก็บข้อมูลทั้งทางด้านเศรษฐกิจ และสังคมของประเทศ จำเป็นจะต้องจัดหาข้อมูลสถิติที่เกี่ยวข้อง เพื่อให้ประเทศไทยมีข้อมูลสถิติพื้นฐานที่สำคัญ จึงกำหนดให้มีการจัดทำสำมะโนธุรกิจและอุตสาหกรรม พ.ศ. 2555 ขึ้นเพื่อให้ทุกภาคส่วนสามารถนำข้อมูลไปใช้ประโยชน์ร่วมกัน

รายงานฉบับนี้เป็นรายงานผลจากการเก็บรวบรวมข้อมูลรายละเอียดการประกอบกิจการของสถานประกอบการ ธุรกิจทางการค้าและธุรกิจทางการบริการ ซึ่งดำเนินการเก็บรวบรวมข้อมูลในช่วงเดือนพฤษภาคม – สิงหาคม 2555 ข้อมูลที่นำเสนอเป็นผลการดำเนินงานในรอบปี 2554 (1 มกราคม – 31 ธันวาคม 2554) ของสถานประกอบการธุรกิจทุกแห่ง ที่ตั้งอยู่ในจังหวัดลพบุรี

ผลจากสำมะโนธุรกิจและอุตสาหกรรม พ.ศ. 2555 พบว่า สถานประกอบการธุรกิจในจังหวัดลพบุรี มีจำนวนทั้งสิ้น 20,380 แห่ง ส่วนใหญ่หรือร้อยละ 99.2 เป็นสถานประกอบการที่มีคนทำงาน 1-15 คน และธุรกิจที่สำคัญได้แก่ การขายปลีก (ยกเว้นยานยนต์และจักรยานยนต์) มีสัดส่วนสูงที่สุดร้อยละ 50.5 สำหรับคนทำงานในสถานประกอบการ มีจำนวนทั้งสิ้นประมาณ 55,045 คน ในจำนวนนี้มีลูกจ้างทั้งสิ้น 21,980 คน โดยได้รับค่าตอบแทนเฉลี่ย 90,214.2 บาทต่อคนต่อปี ส่วนรายได้จากการดำเนินงาน ค่าใช้จ่ายขั้นกลาง และมูลค่าเพิ่มของสถานประกอบการรวมทั้งสิ้นประมาณ 49.9 พันล้านบาท 29.7 พันล้านบาท และ 20.2 พันล้านบาท ตามลำดับ

สำนักงานสถิติแห่งชาติ ใคร่ขอขอบคุณผู้ประกอบการและผู้เกี่ยวข้องทุกฝ่ายที่ได้ให้ความร่วมมือในการให้ข้อมูล ซึ่งเป็นผลให้การปฏิบัติงานครั้งนี้ สำเร็จลุล่วงไปด้วยดี ซึ่งข้อมูลที่ได้จะเป็นประโยชน์สำหรับผู้ใช้อ้างอิงทั้งภาครัฐบาล และภาคเอกชนต่อไป

บทสรุปสำหรับผู้บริหาร

สำนักงานสถิติแห่งชาติ ได้จัดทำสำมะโนธุรกิจทางการค้าและธุรกิจทางการบริการ มาแล้ว 3 ครั้ง ในปี 2509 2531 และ 2545 และจัดทำสำมะโนอุตสาหกรรม มาแล้ว 3 ครั้งเช่นกัน ในปี 2507 2540 และ 2550 โดยในปี 2555 ครอบคลุม 10 ปี การทำสำมะโนธุรกิจทางการค้าและธุรกิจทางการบริการ และครอบคลุม 5 ปี การทำสำมะโนอุตสาหกรรม สำนักงานสถิติแห่งชาติจึงได้บูรณาการการจัดทำสำมะโนดังกล่าวไปพร้อมกันภายใต้ชื่อ “โครงการสำมะโนธุรกิจและอุตสาหกรรม พ.ศ. 2555” โดยมีวัตถุประสงค์เพื่อเก็บรวบรวมข้อมูลพื้นฐานที่สำคัญทางด้านธุรกิจทางการค้า ธุรกิจทางการบริการ และอุตสาหกรรมการผลิต ที่แสดงให้เห็นถึงโครงสร้าง ทั้งในด้านจำนวนการกระจายตัวและผลการประกอบการในรอบปี สำหรับข้อมูลเรื่องจำนวนและการกระจายตัวของสถานประกอบการต่าง ๆ นั้นได้นำเสนอไปแล้วในรายงานผลสำมะโนธุรกิจและอุตสาหกรรม ฉบับที่จัดทำขึ้น เพื่อเสนอผลการนับจัดข้อมูลของสถานประกอบการทุกแห่งทั่วประเทศ

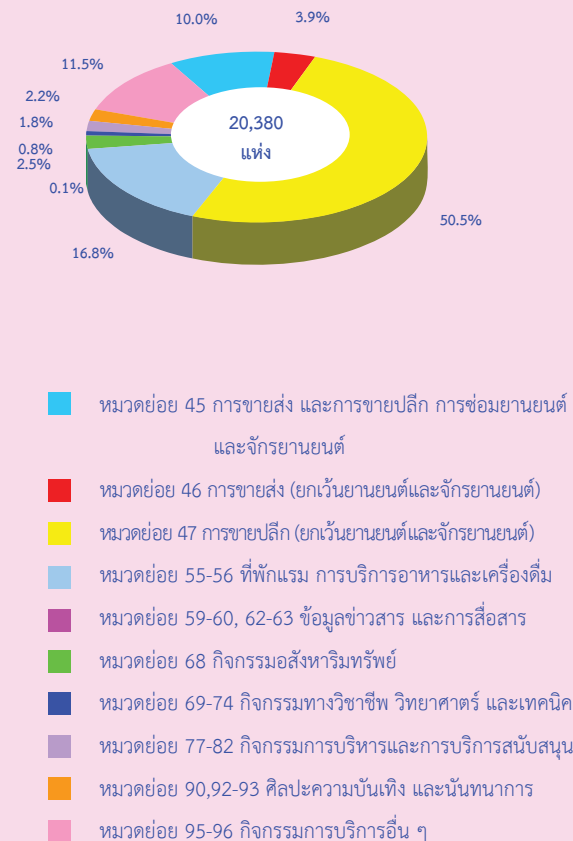
การทำสำมะโนธุรกิจและอุตสาหกรรม พ.ศ. 2555 ในขั้นตอนการแจงนับหรือการเก็บรวบรวมข้อมูลรายละเอียดได้กำหนดระเบียบวิธีทางสถิติ โดยสถานประกอบการ ที่มีคนทำงาน 1- 10 คน ทำการสำรวจด้วยตัวอย่าง ส่วนสถานประกอบการที่มีคนทำงาน 11 คนขึ้นไป จะทำการเก็บรวบรวมข้อมูลทุกแห่ง แต่อย่างไรก็ตาม ข้อมูลที่ได้รับตอบกลับนั้นไม่ครบถ้วนจึงต้องทำการประมาณค่าข้อมูลสถานประกอบการที่มีคนทำงาน 11 คนขึ้นไป ตามระเบียบวิธีทางสถิติ

สำหรับรายงานผลฉบับนี้เป็นผลที่ได้จากการแจงนับเพื่อเก็บรวบรวมข้อมูลรายละเอียดของสถานประกอบการธุรกิจทางการค้าและธุรกิจทางการบริการที่ตั้งอยู่ในจังหวัดลพบุรี โดยดำเนินการธุรกิจตามการจัดประเภทมาตรฐานอุตสาหกรรมประเทศไทย ปี 2552 (Thailand Standard Industrial Classification : TSIC-2009) ได้แก่ การขายส่ง การขายปลีก ที่พักรวม การบริการอาหารและเครื่องดื่ม การบริการอาหาร และเครื่องดื่ม ข้อมูลข่าวสารและ

การสื่อสาร กิจกรรมอสังหาริมทรัพย์ กิจกรรมทางวิชาชีพ วิทยาศาสตร์และเทคโนโลยี กิจกรรมการบริหาร และการบริการสนับสนุน ศิลปะความบันเทิง และนันทนาการ และกิจกรรมการบริการอื่น ๆ ข้อมูลที่นำเสนอเป็นผลการดำเนินการในรอบปี 2554 สรุปดังนี้

1. จำนวนสถานประกอบการจำแนกตามหมวดย่อยธุรกิจ จังหวัดลพบุรีมีสถานประกอบการธุรกิจฯ จำนวน 20,380 แห่ง พบว่า สถานประกอบการที่อยู่ในหมวดย่อยธุรกิจประเภทการขายปลีก (ยกเว้นยานยนต์และจักรยานยนต์) ร้อยละ 50.5 รองลงมาเป็นสถานประกอบการในหมวดย่อยธุรกิจการบริการอาหารและเครื่องดื่ม ร้อยละ 16.6 และการขายส่งและการขายปลีก การซ่อมยานยนต์และจักรยานยนต์ ร้อยละ 10.1 ตามลำดับ

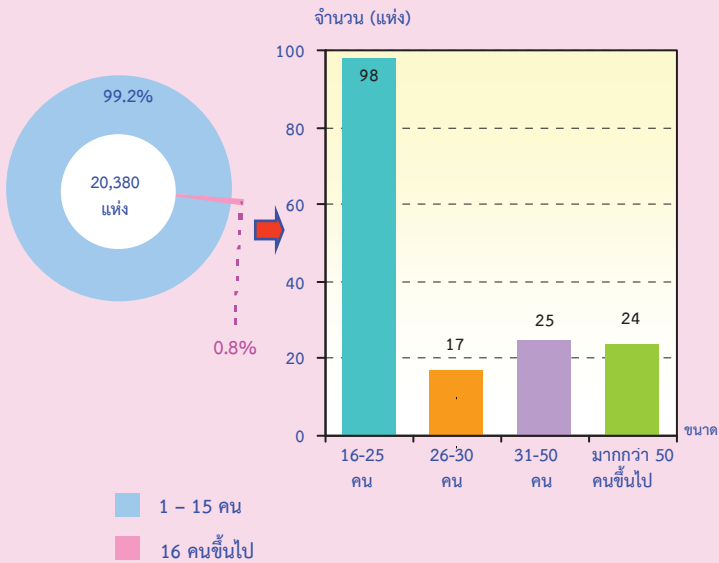
แผนภูมิ ก ร้อยละของสถานประกอบการธุรกิจฯ จำแนกตามหมวดย่อยธุรกิจ



2. ขนาดของสถานประกอบการ

สถานประกอบการส่วนใหญ่ของจังหวัดลพบุรี เป็นสถานประกอบการที่มีคนทำงานระหว่าง 1-15 คน จำนวน 20,216 แห่ง และสถานประกอบการอีก จำนวน 164 แห่ง มีขนาดของจำนวนคนทำงาน ตั้งแต่ 16 คน ขึ้นไป

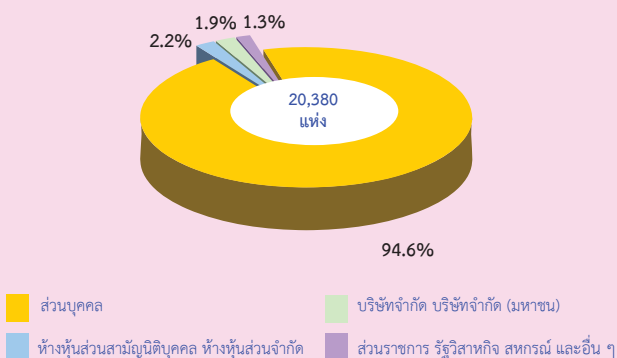
แผนภูมิ ข จำนวนสถานประกอบการธุรกิจฯ จำแนกตาม ขนาดของสถานประกอบการ (จำนวนคนทำงาน)



3. รูปแบบการจัดตั้งตามกฎหมาย

สถานประกอบการในจังหวัดลพบุรี มีรูปแบบการจัดตั้งเป็นส่วนบุคคล จำนวน 19,271 แห่ง รองลงมาเป็นรูปแบบการจัดตั้งแบบห้างหุ้นส่วนจำกัด ห้างหุ้นส่วนสามัญนิติบุคคล จำนวน 453 แห่ง บริษัทจำกัด บริษัทจำกัด (มหาชน) จำนวน 270 แห่ง ตามลำดับ

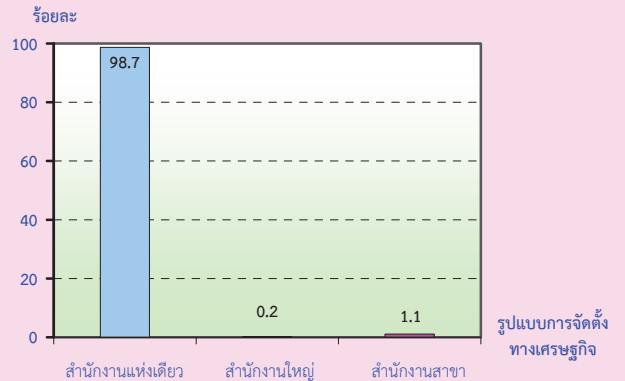
แผนภูมิ ค ร้อยละของสถานประกอบการธุรกิจฯ จำแนกตามรูปแบบการจัดตั้งตามกฎหมาย



4. รูปแบบการจัดตั้งทางเศรษฐกิจ

สถานประกอบการในจังหวัดลพบุรี ส่วนใหญ่มีรูปแบบการจัดตั้งเป็นสำนักงานแห่งเดียวจำนวน 20,126 แห่ง สำนักงานสาขาจำนวน 217 แห่ง และสำนักงานใหญ่ จำนวน 37 แห่ง

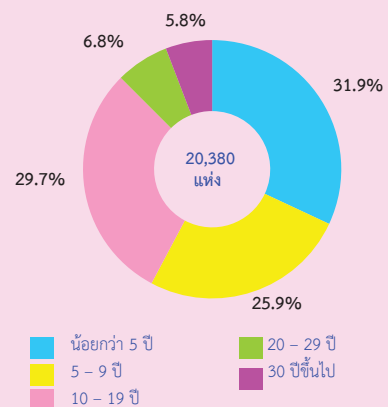
แผนภูมิ ง ร้อยละของสถานประกอบการธุรกิจฯ จำแนกตามรูปแบบการจัดตั้งทางเศรษฐกิจ



5. ระยะเวลาในการดำเนินกิจการ

ในด้านระยะเวลาในการดำเนินกิจการสถานประกอบการที่มีระยะเวลาดำเนินกิจการน้อยกว่า 5 ปี จำนวน 6,493 แห่ง ระยะเวลาดำเนินการ 10-19 ปี จำนวน 6,057 แห่ง ระยะเวลาดำเนินการ 5-9 ปี จำนวน 5,278 แห่ง ระยะเวลาดำเนินการ 20-29 ปี จำนวน 1,377 แห่ง และระยะเวลาดำเนินการตั้งแต่ 30 ปีขึ้นไป จำนวน 1,174 แห่ง

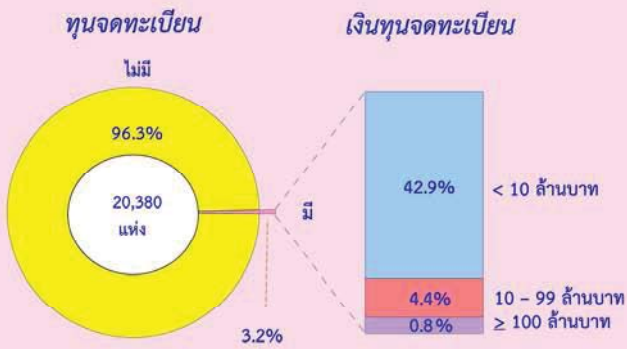
แผนภูมิ จ ร้อยละของสถานประกอบการธุรกิจฯ จำแนกตามระยะเวลาในการดำเนินกิจการ



6. ทุนจดทะเบียน

ในด้านงานจดทะเบียนของสถานประกอบการทั้งหมด 20,380 แห่ง มีทุนจดทะเบียน 655 แห่ง ไม่มีทุนจดทะเบียน 19,725 แห่ง

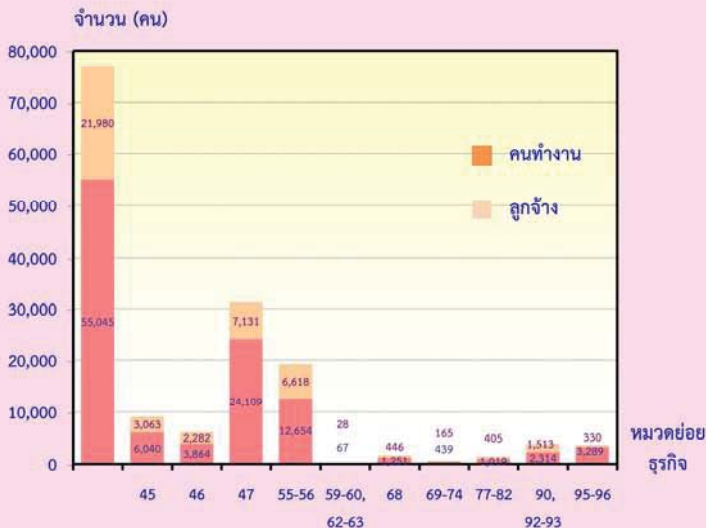
แผนภูมิ ฉ ร้อยละของสถานประกอบการธุรกิจฯ จำแนกตามทุนจดทะเบียน



7. จำนวนคนทำงานและลูกจ้าง

จังหวัดลพบุรีมีคนทำงานในสถานประกอบการทั้งหมด 55,045 คน และลูกจ้าง 21,980 คน

แผนภูมิ ข จำนวนคนทำงาน และลูกจ้าง จำแนกตามหมวดย่อยธุรกิจ



หมวดย่อย 45 การขายส่ง และการขายปลีก การซ่อมยานยนต์ และจักรยานยนต์

หมวดย่อย 46 การขายส่ง (ยกเว้นยานยนต์และจักรยานยนต์)

หมวดย่อย 47 การขายปลีก (ยกเว้นยานยนต์และจักรยานยนต์)

หมวดย่อย 55-56 ที่พักแรม การบริการอาหารและเครื่องดื่ม

หมวดย่อย 59-60, 62-63 ข้อมูลข่าวสาร และการสื่อสาร

หมวดย่อย 68 กิจกรรมอสังหาริมทรัพย์

หมวดย่อย 69-74 กิจกรรมทางวิชาชีพ วิทยาศาสตร์ และเทคนิค

หมวดย่อย 77-82 กิจกรรมการบริหารและการบริการสนับสนุน

หมวดย่อย 90, 92-93 ศิลปะความบันเทิง และนันทนาการ

หมวดย่อย 95-96 กิจกรรมการบริการอื่น ๆ

คนทำงาน หมายถึง เจ้าของกิจการหรือหุ้นส่วนที่ทำงานโดยไม่ได้รับค่าจ้างเงินเดือน

และรวมลูกจ้างที่ทำงานในสถานประกอบการ

8. ค่าตอบแทนแรงงาน

ค่าตอบแทนแรงงานของสถานประกอบการธุรกิจทางการค้า และธุรกิจทางการบริการในจังหวัดลพบุรี มีมูลค่า 1.9 พันล้านบาท และมูลค่าเฉลี่ยต่อคนต่อปี 90,214.2 บาท

แผนภูมิ ช ค่าตอบแทนแรงงานของสถานประกอบการธุรกิจฯ และค่าตอบแทนแรงงานเฉลี่ยต่อคนต่อปี จำแนกตามหมวดธุรกิจ



หมวดย่อย 45 การขายส่ง และการขายปลีก การซ่อมยานยนต์ และจักรยานยนต์

หมวดย่อย 46 การขายส่ง (ยกเว้นยานยนต์และจักรยานยนต์)

หมวดย่อย 47 การขายปลีก (ยกเว้นยานยนต์และจักรยานยนต์)

หมวดย่อย 55-56 ที่พักแรม การบริการอาหารและเครื่องดื่ม

หมวดย่อย 59-60, 62-63 ข้อมูลข่าวสาร และการสื่อสาร

หมวดย่อย 68 กิจกรรมอสังหาริมทรัพย์

หมวดย่อย 69-74 กิจกรรมทางวิชาชีพ วิทยาศาสตร์ และเทคนิค

หมวดย่อย 77-82 กิจกรรมการบริหารและการบริการสนับสนุน

หมวดย่อย 90, 92-93 ศิลปะความบันเทิง และนันทนาการ

หมวดย่อย 95-96 กิจกรรมการบริการอื่น ๆ

9. รายได้จากการดำเนินงาน ค่าใช้จ่ายขั้นกลาง และมูลค่าเพิ่ม

สถานประกอบการในจังหวัดลพบุรี มีรายได้จากการดำเนินงานมีมูลค่า 49.9 พันล้านบาท ค่าใช้จ่ายขั้นกลาง 29.7 พันล้านบาท และมีมูลค่าเพิ่ม 20.2 พันล้านบาท

ตาราง ก รายได้จากการดำเนินงาน และมูลค่าเพิ่ม ของสถานประกอบการธุรกิจทางการค้าและธุรกิจทางการบริการ
จำแนกตามหมวดย่อยธุรกิจ

หมวดย่อยธุรกิจ	รายได้จากการดำเนินงาน			มูลค่าเพิ่ม			มูลค่าเพิ่มต่อรายได้ (ร้อยละ)
	มูลค่า (พันบาท)	ต่อสถาน-ประกอบ การ (พันบาท)	ต่อ คนทำงาน (พันบาท)	มูลค่า (พันบาท)	ต่อสถาน-ประกอบ การ (พันบาท)	ต่อ คนทำงาน (พันบาท)	
รวม	49,947,618.6	2,450.8	907.4	20,209,635.4	840.2	343.8	40.5
การขายส่ง และการขายปลีกการซ่อมแซม ยานยนต์และรถจักรยานยนต์	8,890,657.9	4,349.6	1,471.9	2,464,647.1	1,205.8	408.1	27.7
การขายส่ง (ยกเว้นยานยนต์และจักรยานยนต์)	7,150,189.2	8,937.7	1,850.5	2,630,300.1	3,287.9	680.7	36.8
การขายปลีก (ยกเว้นยานยนต์และจักรยานยนต์)	25,100,049.4	2,440.5	1,041.1	11,811,827.4	1,148.5	489.9	47.1
ที่พักแรม การบริการอาหารและเครื่องดื่ม	5,512,628.4	4,273.3	695.3	1,988,575.5	2,304.0	319.9	100.3
ข้อมูลข่าวสาร และการสื่อสาร	23,593.7	3,978.9	843.3	17,740.9	3,117.9	673.1	145.6
กิจกรรมอสังหาริมทรัพย์	251,652.9	501.3	201.2	211,112.8	420.5	168.8	83.9
กิจกรรมทางวิชาชีพ วิทยาศาสตร์และเทคโนโลยี	162,899.7	13,373.6	1,541.7	84,360.4	10,866.7	900.6	329.4
กิจกรรมการบริหารและการบริการสนับสนุน	267,753.9	13,285.9	852.6	237,888.3	12,211.4	740.5	333.4
ศิลปะความบันเทิง และนันทนาการ	337,889.5	2,188.5	898.6	253,238.5	1,258.8	490.1	187.8
กิจกรรมการบริการอื่นๆ	2,250,303.8	4,000.2	2,713.9	509,944.4	624.0	428.5	69.3

10. สรุปและข้อเสนอแนะ

ผลจากการสำมะโนธุรกิจและอุตสาหกรรม พ.ศ. 2555 ของธุรกิจทางการค้าและธุรกิจทางการบริการ พบว่า มีสถานประกอบการธุรกิจที่ตั้งอยู่ในจังหวัด ลพบุรีจำนวนทั้งสิ้น 20,380 แห่ง ส่วนใหญ่หรือ ร้อยละ 99.2 เป็นสถานประกอบการที่มีคนทำงาน 1-15 คน ธุรกิจสำคัญได้แก่การขายปลีก (ยกเว้น ยานยนต์และจักรยานยนต์) มีประมาณร้อยละ 50.5 มีการจ้างงานทั้งสิ้น 21,980 คน ค่าตอบแทนเฉลี่ย ของลูกจ้างต่อคนต่อปีประมาณ 90,214.2 บาท สำหรับรายได้จากการดำเนินงาน ค่าใช้จ่ายขั้นกลาง และมูลค่าเพิ่มมีมูลค่าทั้งสิ้น 49.9 พันล้านบาท 29.7 พันล้านบาท และ 20.2 พันล้านบาท ตามลำดับ

- **ปัญหาและอุปสรรคของสถานประกอบการ**
ผู้ประกอบการธุรกิจฯ ในจังหวัดลพบุรี ประมาณร้อยละ 9.4 ได้แสดงความคิดเห็นใน เรื่องปัญหาและอุปสรรค ที่สำคัญในการดำเนิน กิจการ ดังนี้ การแข่งขันทางการค้าเพิ่มมากขึ้น ต้นทุนในการดำเนินธุรกิจสูงขึ้น เศรษฐกิจไม่ดีชะลอตัว กำลังซื้อของลูกค้าลดลง ขาดเงินลงทุน และเงิน หมุนเวียนในการประกอบการ

- **ความช่วยเหลือที่ต้องการจากหน่วยงาน ของรัฐและข้อเสนอแนะ**

ผู้ประกอบการธุรกิจฯ ในจังหวัดลพบุรี ประมาณร้อยละ 9.4 ได้ระบุความต้องการและ ข้อเสนอแนะ ดังนี้ พักชำระหนี้ สนับสนุนแหล่ง เงินทุน ลดอัตราดอกเบี้ย มาตรการลดอัตราภาษี มาตรการควบคุมราคาสินค้า มาตรการกระตุ้น เศรษฐกิจ ส่งเสริมและประชาสัมพันธ์การท่องเที่ยว มากขึ้น

สารบัญตาราง

- ตาราง ก จำนวนและร้อยละของสถานประกอบการธุรกิจฯ จำแนกตามลักษณะของสถานประกอบการ
- ตาราง ข จำนวนและร้อยละของสถานประกอบการธุรกิจฯ จำแนกตามหมวดย่อยธุรกิจ
- ตาราง ค จำนวนและร้อยละของพนักงาน ลูกจ้าง และค่าตอบแทนแรงงาน จำแนกตามขนาดของสถานประกอบการ และหมวดย่อยธุรกิจ
- ตาราง ง รายได้จากการดำเนินงาน ค่าใช้จ่ายขั้นกลาง มูลค่าเพิ่ม และมูลค่าเพิ่มต่อรายได้จากการดำเนินงาน จำแนกตามขนาดของสถานประกอบการ และหมวดย่อยธุรกิจ
- ตาราง จ รายได้จากการดำเนินงานและมูลค่าเพิ่มเฉลี่ยต่อสถานประกอบการ และต่อพนักงาน จำแนกตามขนาดของสถานประกอบการ และหมวดย่อยธุรกิจ

บทที่ 1

บทนำ

1.1 ความเป็นมา

สำนักงานสถิติแห่งชาติได้จัดทำสำมะโนธุรกิจทางการค้าและธุรกิจทางการบริการ และสำมะโนอุตสาหกรรมทุก 10 ปี ตามข้อเสนอแนะขององค์การสหประชาชาติ เพื่อให้ประเทศมีข้อมูลพื้นฐานที่สำคัญทางด้านธุรกิจทางการค้า ธุรกิจทางการบริการ และอุตสาหกรรมการผลิตอย่างต่อเนื่อง โดยสำมะโนธุรกิจทางการค้าและธุรกิจทางการบริการได้จัดทำมาแล้ว 3 ครั้งในปี 2509 2531 และ 2545 โดยสำมะโนอุตสาหกรรมจัดทำมาแล้ว 3 ครั้ง เช่นกัน ในปี 2507 2540 และ 2550 สำหรับ ในปี 2555 จะครบรอบ 10 ปี การจัดทำสำมะโนธุรกิจทางการค้าและธุรกิจทางการบริการ

สืบเนื่องมาจากปัจจุบันโครงสร้างด้านเศรษฐกิจมีการเปลี่ยนแปลงรวดเร็วมากตามที่กล่าวมาแล้ว ทำให้หน่วยงานหลักด้านเศรษฐกิจของประเทศ คือ กระทรวงอุตสาหกรรม (สำนักงานเศรษฐกิจอุตสาหกรรม) สำนักงานคณะกรรมการพัฒนาการเศรษฐกิจและสังคมแห่งชาติ ธนาคารแห่งประเทศไทย และกระทรวงพาณิชย์มีความจำเป็นต้องใช้ข้อมูลที่ทันสมัยเพื่อใช้ในการวิเคราะห์และติดตามสถานการณ์ด้านเศรษฐกิจของประเทศและภูมิภาค จึงขอให้สำนักงานสถิติแห่งชาติจัดทำข้อมูลสำมะโนอุตสาหกรรมจากทุก 10 ปี เป็นจัดทำทุก 5 ปี ประกอบกับปัจจุบันประเทศต่างๆ ส่วนใหญ่ได้มีการจัดทำสำมะโนด้านเศรษฐกิจทุก 5 ปี

ดังนั้น สำนักงานสถิติแห่งชาติ จึงได้วางแผนปรับการจัดทำสำมะโนอุตสาหกรรม เป็นประจำทุก 5 ปี โดยจะเริ่มดำเนินการในปี 2555 โดยบูรณาการดำเนินการไปพร้อมกับการสำมะโนธุรกิจทางการค้าและธุรกิจทางการบริการ ในปี 2555

สำหรับการเก็บรวบรวมข้อมูลแบ่งเป็น 2 ขั้นตอนคือ ขั้นการเก็บรวบรวมข้อมูลพื้นฐานของสถานประกอบการทุกประเภท และ ขั้นการเก็บรวบรวมข้อมูลรายละเอียดของ สถานประกอบการ เฉพาะสถานประกอบการ ที่ประกอบธุรกิจทางการค้าธุรกิจทางการบริการ และอุตสาหกรรมการผลิต

1.2 วัตถุประสงค์

การเก็บรวบรวมข้อมูลรายละเอียดของสถานประกอบการ มีวัตถุประสงค์ดังนี้

1.2.1 เพื่อเก็บรวบรวมข้อมูลพื้นฐานเกี่ยวกับการประกอบธุรกิจของสถานประกอบการ เช่น จำนวนประเภทธุรกิจ และขนาดของสถานประกอบการ จำนวนคนทำงาน ลูกจ้าง ค่าตอบแทนแรงงาน ค่าใช้จ่ายในการดำเนินงาน รายรับ แหล่งเงินทุน สินทรัพย์และหนี้สินของสถานประกอบการ เป็นต้น

1.2.2 เพื่อใช้ในการจัดทำบัญชีประชาชาติ(National Account) และสร้างตารางปัจจัยการผลิตและผลผลิตของประเทศ (Input Output Table)

1.3 ขอบข่ายและคัมรวม

ขอบข่ายในการเก็บรวบรวมข้อมูล ได้แก่ สถานประกอบการทั่วประเทศที่ดำเนินกิจการเกี่ยวกับธุรกิจการค้าปลีก การค้าส่งและการบริการ ตามการจัดประเภทมาตรฐานอุตสาหกรรมประเทศไทยปี 2552 (Thailand Standard Industrial Classification : TSIC-2009)

คัมภรรมสถานประกอบการที่มีที่ตั้งที่แน่นอนทุกแห่งที่ตั้งอยู่ในเขตเทศบาลและนอกเขตเทศบาลของจังหวัดลพบุรี

1.4 คาบเวลาอ้างอิง

ข้อมูลที่ได้รับรวบรวมเป็นข้อมูลของสถาน-ประกอบการที่ดำเนินกิจการในรอบ 12 เดือน (ระหว่าง 1 มกราคม ถึง 31 ธันวาคม 2554)

1.5 รายการข้อมูลที่ได้รับรวบรวม

1.5.1 ข้อมูลทั่วไปของสถานประกอบการ เช่น ประเภทธุรกิจ รูปแบบการจัดตั้งตามกฎหมาย รูปแบบ การจัดตั้งทางเศรษฐกิจ ระยะเวลาในการดำเนินกิจการของสถานประกอบการ ทุนจดทะเบียนและ การมีต่างประเทศร่วมลงทุนหรือถือหุ้น เป็นต้น

1.5.2 คนทำงาน ลูกจ้าง และค่าตอบแทนแรงงาน

1.5.3 ค่าใช้จ่ายของสถานประกอบการ

1.5.4 รายรับของสถานประกอบการ

1.5.5 แหล่งเงินทุนของสถานประกอบการ

1.5.6 สินทรัพย์และหนี้สินของสถานประกอบการ

1.5.7 ผลกระทบจากอุทกภัยต่อสถานประกอบการในปี 2554

1.5.8 ความคิดเห็นและข้อเสนอแนะของสถานประกอบการ

1.6 ประโยชน์ของข้อมูล

1.6.1 ใช้ในการวางแผนพัฒนาเศรษฐกิจของประเทศให้มีประสิทธิภาพ กำหนดนโยบายและทิศทางการพัฒนาเศรษฐกิจในระดับประเทศและระดับท้องถิ่น การจัดทำแผนส่งเสริมวิสาหกิจ ขนาดกลางและขนาดย่อม (SMEs) จัดทำบัญชีประชาชาติเพื่อกำหนดทิศทางการขยายตัวทางเศรษฐกิจ

1.6.2 ใช้เป็นเครื่องมือสำหรับผู้ประกอบการในการวางแผนธุรกิจการตัดสินใจลงทุนการขยายกิจการขยายสาขา ซึ่งก่อให้เกิดการจ้างงานเพิ่มขึ้น นอกจากนี้ยังสามารถใช้ข้อมูลพิจารณาเปรียบเทียบกับกิจการอื่นๆ เพื่อให้ธุรกิจประสบความสำเร็จ ซึ่งเป็นผลทำให้การเจริญเติบโตทางด้านเศรษฐกิจ ในประเทศโดยรวมดีขึ้น

1.6.3 ใช้ในการพิจารณาประกอบการตัดสินใจในการลงทุนการศึกษาวิเคราะห์เชิงลึกในธุรกิจที่อยู่ในความสนใจและเรื่องที่เกี่ยวข้อง

บทที่ 2

สรุปข้อมูลที่สำคัญ

2.1 ข้อมูลทั่วไปของสถานประกอบการธุรกิจทางการค้าและธุรกิจทางการบริการ

2.1.1 จำนวนสถานประกอบการ

จากการเก็บรวบรวมข้อมูล การประกอบกิจการของสถานประกอบการธุรกิจทางการค้าและธุรกิจทางการบริการ ที่มีคนทำงานตั้งแต่ 1 คนขึ้นไป ที่ตั้งอยู่ในเขตเทศบาล และนอกเขตเทศบาล พบว่ามีสถานประกอบการทั้งสิ้น 20,380 แห่ง ซึ่งตั้งอยู่ในอำเภอเมืองลพบุรีมากที่สุด จำนวน 7,902 แห่ง คิดเป็นร้อยละ 38.8 ของสถานประกอบการทั้งหมด รองลงมาตั้งอยู่ในอำเภอชัยบาดาล จำนวน 3,323 แห่ง คิดเป็นร้อยละ 16.3 อำเภอพัฒนานิคม จำนวน 1,868 แห่ง คิดเป็นร้อยละ 9.2 อำเภอโคกสำโรง จำนวน 1,686 แห่ง คิดเป็นร้อยละ 8.3 และอำเภอท่าม่วง จำนวน 1,416 แห่ง คิดเป็นร้อยละ 6.9 ตามลำดับ

ตาราง ก จำนวนและร้อยละของสถานประกอบการธุรกิจฯ จำแนกตามลักษณะของสถานประกอบการ

ลักษณะของสถานประกอบการ	จำนวน	ร้อยละ
รวม	20,380	100.0
ขนาดของสถานประกอบการ		
1 – 15 คน	20,216	99.2
16 – 25 คน	98	0.5
26 – 30 คน	17	0.1
31 – 50 คน	25	0.1
มากกว่า 50 คนขึ้นไป	24	0.1
รูปแบบการจัดตั้งตามกฎหมาย		
ส่วนบุคคล	19,271	94.6
ห้างหุ้นส่วนจำกัด ห้างหุ้นส่วนสามัญนิติบุคคล	453	2.2
บริษัทจำกัด บริษัทจำกัด (มหาชน)	385	1.9
ส่วนราชการ รัฐวิสาหกิจ สหกรณ์ อื่น ๆ	270	1.3
รูปแบบการจัดตั้งทางเศรษฐกิจ		
สำนักงานแห่งเดียว	20,126	98.7
สำนักงานใหญ่	37	0.2
สำนักงานสาขา	217	1.1
ระยะเวลาในการดำเนินกิจการ		
น้อยกว่า 5 ปี	6,493	31.9
5 – 9 ปี	5,278	25.9
10 – 19 ปี	6,057	29.7
20 – 29 ปี	1,377	6.8
ตั้งแต่ 30 ปีขึ้นไป	1,174	5.8

2.1.2 ขนาดของสถานประกอบการ

เมื่อพิจารณาขนาดของสถานประกอบการจำแนกตามจำนวนคนทำงาน พบว่าส่วนใหญ่เป็นสถานประกอบการที่มีคนทำงาน 1 -15 คน คิดเป็นร้อยละ 99.2 ของสถานประกอบการทั้งสิ้น รองลงมาเป็นสถานประกอบการที่มีคนทำงานระหว่าง 16 – 25 คน คิดเป็นร้อยละ 0.5 ส่วนสถานประกอบการที่มีคนทำงานตั้งแต่ 26 คนขึ้นไป คิดเป็นร้อยละ 0.3 ตามลำดับ

2.1.3 รูปแบบการจัดตั้งตามกฎหมาย

สำหรับรูปแบบการจัดตั้งตามกฎหมายของสถานประกอบการ พบว่า ส่วนใหญ่ร้อยละ 94.6 มีรูปแบบการจัดตั้งตามกฎหมายเป็นส่วนบุคคล รองลงมาเป็นรูปแบบการจัดตั้งตามกฎหมายเป็นหุ้นส่วนจำกัด ห้างหุ้นส่วนสามัญ นิติบุคคล ร้อยละ 2.2 รูปแบบการจัดตั้งเป็นบริษัทจำกัด บริษัทจำกัด (มหาชน) ร้อยละ 1.9 และรูปแบบการจัดตั้งเป็นส่วนราชการ รัฐวิสาหกิจ สหกรณ์ อื่นๆ ร้อยละ 1.3 ตามลำดับ

2.1.4 รูปแบบการจัดตั้งทางเศรษฐกิจ

สำหรับรูปแบบการจัดตั้งทางเศรษฐกิจของสถานประกอบการในจังหวัดลพบุรี ส่วนใหญ่ร้อยละ 98.7 มีรูปแบบการจัดตั้งทางเศรษฐกิจเป็นสำนักงานแห่งเดียว ที่เหลือเป็นสำนักงานสาขา ร้อยละ 1.1 และมีรูปแบบการจัดตั้งทางเศรษฐกิจเป็นสำนักงานใหญ่ ร้อยละ 0.2

2.1.5 ระยะเวลาในการดำเนินกิจการ

ในด้านระยะเวลาในการดำเนินกิจการ สถานประกอบการที่มีระยะเวลาในการดำเนินกิจการน้อยกว่า 5 ปี ร้อยละ 31.9 ระยะเวลาดำเนินกิจการระหว่าง 10 -19 ปี ร้อยละ 29.7 ระยะเวลาดำเนินกิจการระหว่าง 5 – 9 ปี ร้อยละ 25.9 ระยะเวลาดำเนินกิจการระหว่าง 20 – 29 ปี ร้อยละ 6.8 และระยะเวลาดำเนินกิจการ 30 ปีขึ้นไป ร้อยละ 5.8

2.1.6 หมวดย่อยธุรกิจ

เมื่อพิจารณาสถานประกอบการธุรกิจทางการค้าและธุรกิจจำแนกตามหมวดย่อยธุรกิจ พบว่า สถานประกอบการที่อยู่ในธุรกิจการขายปลีก (ยกเว้นยานยนต์และจักรยานยนต์) มีจำนวนมากที่สุด จำนวน 10,285 แห่ง คิดเป็นร้อยละ 50.5 ของสถานประกอบการทั้งสิ้น รองลงมาเป็นธุรกิจบริการอาหารและเครื่องดื่ม จำนวน 3,358 แห่ง คิดเป็นร้อยละ 16.5 และธุรกิจการขายส่งและการขายปลีก การซ่อมยานยนต์และจักรยานยนต์ จำนวน 2,044 แห่ง คิดเป็นร้อยละ 10.0 ตามลำดับ

ตาราง ข จำนวนและร้อยละของสถานประกอบการธุรกิจฯ จำแนกตามหมวดย่อยธุรกิจ

หมวดย่อยธุรกิจ	จำนวน	ร้อยละ
การขายส่งและการขายปลีก การซ่อมยานยนต์ และจักรยานยนต์	2,044	10.0
การขายส่ง (ยกเว้นยานยนต์และจักรยานยนต์)	800	3.9
การขายปลีก (ยกเว้นยานยนต์และจักรยานยนต์)	10,285	50.5
ที่พักแรม	55	0.3
การบริการอาหารและเครื่องดื่ม	3,358	16.5
การผลิตภาพยนตร์ วีดิทัศน์ และรายการโทรทัศน์		
การบันทึกเสียงลงบนสื่อ และการจัดพิมพ์จำหน่ายหรือเผยแพร่ดนตรี	5	-
การจัดผังรายการและการแพร่ภาพกระจายเสียง	8	-
กิจกรรมอสังหาริมทรัพย์	502	2.5
กิจกรรมทางกฎหมายและการบัญชี	34	0.2
กิจกรรมด้านสถาปัตยกรรมและวิศวกรรม รวมถึงการ		
ทดสอบ และการวิเคราะห์ทางเทคนิค	7	-
การวิจัยและพัฒนาเชิงวิทยาศาสตร์ การโฆษณาและการวิจัยตลาด	39	0.2
กิจกรรมทางวิชาชีพ วิทยาศาสตร์ และเทคนิคอื่นๆ	78	0.4
กิจกรรมการให้เช่า	173	0.9
กิจกรรมของตัวแทนธุรกิจท่องเที่ยว การจัดหาเที่ยวการบริการสำรอง และ		
กิจกรรมที่เกี่ยวข้อง การบริการรักษาความปลอดภัยและการสืบสวน		
การบริการด้านการบริหารและสนับสนุนการดำเนินงาน ของสำนักงาน		
และกิจกรรมอื่นๆ ที่สนับสนุนทางธุรกิจ	198	1.0
กิจกรรมการสร้างสรรค์ศิลปะและความบันเทิง	226	1.1
กิจกรรมการพนันและการเสี่ยงโชค	15	0.1
กิจกรรมด้านการกีฬา ความบันเทิง และการนันทนาการ	215	1.1
การซ่อมคอมพิวเตอร์และของใช้ส่วนบุคคลและของใช้ในครัวเรือน	466	2.3
กิจกรรมบริการส่วนบุคคลอื่น ๆ	1,872	9.2

หมายเหตุ : - ไม่มีข้อมูล หรือข้อมูลมีค่าเป็น 0 หรือมีข้อมูลจำนวนเล็กน้อย

2.2 ข้อมูลสถิติที่สำคัญจำแนกตามขนาดของสถานประกอบการ และหมวดย่อยธุรกิจ

2.2.1 คนทำงานและค่าตอบแทนแรงงาน

1) จำนวนคนทำงาน

เมื่อพิจารณาถึงจำนวนคนทำงานในสถานประกอบการธุรกิจทางการค้าและธุรกิจทางการบริการ พบว่าจังหวัดลพบุรี มีคนทำงานจำนวน 55,045 คน โดยกระจายอยู่ในสถานประกอบการที่มีคนทำงานระหว่าง 1 - 15 คน จำนวน 49,404 คน คิดเป็นร้อยละ 89.8 รองลงมาเป็นสถานประกอบการที่มีคนทำงานมากกว่า 51 คนขึ้นไป จำนวน 2,349 คน คิดเป็นร้อยละ 4.3 และสถานประกอบการที่มีคนทำงานระหว่าง 16 - 25 คน จำนวน 1,895 คน คิดเป็นร้อยละ 3.4 ตามลำดับ

สำหรับคนทำงานที่ปฏิบัติงานอยู่ในหมวดย่อยธุรกิจประเภทการขายปลีก (ยกเว้นยานยนต์ และจักรยานยนต์) จำนวน 24,109 คน คิดเป็นร้อยละ 43.8 รองลงมาเป็นคนทำงานอยู่ในหมวดย่อยธุรกิจประเภทการบริการอาหารและเครื่องดื่ม จำนวน 12,067 คน คิดเป็นร้อยละ 21.9 และคนทำงานอยู่ในหมวดย่อยธุรกิจประเภทการขายส่ง และการขายปลีก การซ่อมยานยนต์ และจักรยานยนต์ จำนวน 6,040 คน คิดเป็นร้อยละ 11.0 ตามลำดับ นอกจากนี้เป็นคนทำงาน ที่อยู่ในหมวดย่อยธุรกิจประเภทอื่นๆ

2) จำนวนลูกจ้าง

ในด้านจำนวนลูกจ้างของสถานประกอบการ พบว่า มีจำนวนลูกจ้างที่ปฏิบัติงานอยู่ในสถานประกอบการ จำนวน 21,980 คน โดยส่วนใหญ่ปฏิบัติงานอยู่ในสถานประกอบการที่มีคนทำงานระหว่าง 1 - 15 คน จำนวน 16,874 คน คิดเป็นร้อยละ 76.8 รองลงมาเป็นสถานประกอบการที่มีคนทำงานมากกว่า 51 คนขึ้นไป จำนวน 2,152 คน คิดเป็นร้อยละ 9.8 และสถานประกอบการที่มีคนทำงาน 16-25 คน จำนวน 1,673 คน คิดเป็นร้อยละ 7.6 ตามลำดับ

สำหรับการจ้างลูกจ้างในหมวดย่อยธุรกิจประเภทต่างๆ พบว่า มีจำนวนลูกจ้างที่ปฏิบัติงานอยู่ในหมวดย่อยธุรกิจประเภท การขายปลีก (ยกเว้นยานยนต์และจักรยานยนต์) จำนวน 7,131 คน คิดเป็นร้อยละ 32.4 รองลงมาเป็นลูกจ้างที่ปฏิบัติงานอยู่ในหมวดย่อยธุรกิจประเภทการบริการอาหารและเครื่องดื่ม จำนวน 6,108 คน คิดเป็นร้อยละ 27.8 และลูกจ้างที่ปฏิบัติงานอยู่ในหมวดย่อยธุรกิจประเภทการขายส่ง และการขายปลีก การซ่อมยานยนต์และจักรยานยนต์ จำนวน 3,063 คน คิดเป็นร้อยละ 13.9 ตามลำดับ

3) ค่าตอบแทนแรงงาน

ในด้านค่าตอบแทนแรงงาน พบว่า จังหวัดลพบุรีมีมูลค่าของค่าตอบแทนแรงงาน 1.9 พันล้านบาท เฉลี่ยต่อคนต่อปี 90,214.2 บาท โดยสถานประกอบการที่มีคนทำงาน 1-15 คน ค่าตอบแทนแรงงานมีมูลค่า 1.4 พันล้านบาท รองลงมาเป็นสถานประกอบการที่มีคนทำงานมากกว่า 50 คนขึ้นไป มูลค่าของค่าตอบแทนแรงงาน 254.9 ล้านบาท

สำหรับมูลค่าของค่าตอบแทนแรงงานตามหมวดย่อยธุรกิจ พบว่า ค่าตอบแทนแรงงานในหมวดย่อยธุรกิจประเภทการขายปลีก (ยกเว้นยานยนต์และจักรยานยนต์) มีมูลค่า 748.6 ล้านบาท รองลงมาเป็นค่าตอบแทนแรงงานในหมวดย่อยธุรกิจประเภทการบริการอาหารและเครื่องดื่ม มีมูลค่า 442.9 ล้านบาท ค่าตอบแทนในหมวดย่อยธุรกิจประเภทการขายส่งและการขายปลีก การซ่อมยานยนต์และจักรยานยนต์ มีมูลค่า 332.2 ล้านบาท และค่าตอบแทนในหมวดย่อยธุรกิจการขายส่ง (ยกเว้นยานยนต์และจักรยานยนต์) มีมูลค่า 240.7 ล้านบาท

ตาราง ค จำนวนและร้อยละของพนักงาน ลูกจ้าง และค่าตอบแทนแรงงาน จำแนกตามขนาดของ
สถานประกอบการ และหมวดย่อยธุรกิจ

ขนาดของสถานประกอบการ/ หมวดย่อยธุรกิจ	จำนวน สถานประกอบการ	คนทำงาน		ลูกจ้าง		ค่าตอบแทนแรงงาน	
		จำนวน	ร้อยละ	จำนวน	ร้อยละ	มูลค่า (พันบาท)	เฉลี่ยต่อคน ต่อปี (บาท)
รวม	20,380	55,045	100.0	21,980	100.0	1,982,909.4	90,214.2
ขนาดของสถานประกอบการ							
1 – 15 คน	21,216	49,404	89.8	16,874	76.8	1,437,103.1	85,166.7
16 – 25 คน	98	1,895	3.4	1,673	7.6	161,216.0	96,363.4
26 – 30 คน	17	480	0.9	434	2.0	41,600.9	95,854.6
31 – 50 คน	25	918	1.7	847	3.9	88,018.6	103,918.0
มากกว่า 50 คนขึ้นไป	24	2,349	4.3	2,152	9.8	254,970.9	118,480.9
หมวดย่อยธุรกิจ							
การขายส่งและการขายปลีก การซ่อมยานยนต์ และจักรยานยนต์	2,044	6,040	11.0	3,063	13.9	332,226.4	108,464.3
การขายส่ง (ยกเว้นยานยนต์และจักรยานยนต์)	800	3864	7.0	2282	10.4	240,697.2	105,476.4
การขายปลีก (ยกเว้นยานยนต์และจักรยานยนต์)	10,285	24,109	43.8	7,131	32.4	748,589.1	104,976.7
ที่พักแรม	55	587	1.1	510	2.3	43,593.5	85,477.4
การบริการอาหารและเครื่องดื่ม	3,358	12,067	21.9	6,108	27.8	442,967.9	72,522.5
การผลิตภาพยนตร์ วีดิทัศน์ และรายการโทรทัศน์ การบันทึกเสียงลงบนสื่อ และการจัดพิมพ์จำหน่าย หรือเผยแพร่ดนตรี	5	22	-	18	0.1	1,604.3	89,127.7
การจัดผังรายการและการแพร่ภาพกระจายเสียง	8	45	0.1	10	0.1	924	92,400.0
กิจกรรมอสังหาริมทรัพย์	502	1,251	2.3	446	2.0	40,044.5	89,785.8
กิจกรรมทางกฎหมายและการบัญชี	34	107	0.1	45	0.0	5,537.0	123,044.4
กิจกรรมด้านสถาปัตยกรรมและวิศวกรรม รวมถึงการ ทดสอบ และการวิเคราะห์ทางเทคนิค	7	28	0.1	12	0.1	757.6	63,133.3
การวิจัยและพัฒนาเชิงวิทยาศาสตร์ การโฆษณา และการวิจัยตลาด	39	133	0.3	74	0.4	7,155.7	96,698.6
กิจกรรมทางวิชาชีพ วิทยาศาสตร์ และเทคนิคอื่นๆ	78	171	0.3	34	0.2	2,848.9	83,791.1
กิจกรรมการให้เช่า	173	451	0.8	147	0.7	7,069.1	48,089.1
กิจกรรมของตัวแทนธุรกิจท่องเที่ยว การจัดหาเที่ยว การบริการสำรอง และกิจกรรมที่เกี่ยวข้อง การบริการรักษาความปลอดภัยและการสืบสวน การบริการด้านการบริหารและสนับสนุนการ ดำเนินงานของสำนักงาน และกิจกรรมอื่นๆ ที่สนับสนุนทางธุรกิจ	198	568	1.1	258	1.2	32,294.9	125,174.0
กิจกรรมการสร้างสรรค์ศิลปะและความบันเทิง	226	1,801	3.3	1,365	6.2	38,193.7	27,980.7
กิจกรรมการพนันและการเสี่ยงโชค	15	24	-	-	-	-	-
กิจกรรมด้านการกีฬา ความบันเทิง และการนันทนาการ	215	489	0.9	148	0.7	6,899.5	46,618.2
กิจกรรมบริการส่วนบุคคลอื่นๆ	1,872	2,599	4.7	227	1.0	20,407.5	89,900.8

หมายเหตุ : - ไม่มีข้อมูล หรือข้อมูลมีค่าเป็น 0 หรือมีข้อมูลจำนวนเล็กน้อย

2.2.2 รายได้จากการดำเนินงาน ค่าใช้จ่ายชั้นกลางและมูลค่าเพิ่ม

เมื่อพิจารณารายได้จากการดำเนินงานของสถานประกอบการ พบว่า สถานประกอบการในจังหวัดลพบุรี มีรายได้จากการดำเนินงานมูลค่า 49.9 พันล้านบาท ค่าใช้จ่ายชั้นกลาง 29.7 พันล้านบาท มูลค่าเพิ่ม 20.2 พันล้านบาท และมูลค่าเพิ่มต่อรายได้จากการดำเนินงาน ร้อยละ 40.5

ตาราง ง รายได้จากการดำเนินงาน ค่าใช้จ่ายชั้นกลาง มูลค่าเพิ่มและมูลค่าเพิ่มต่อรายรับ จำแนกตามขนาดของสถานประกอบการและหมวดย่อยธุรกิจ

(หน่วย : พันบาท)

ขนาดของสถานประกอบการ/ หมวดย่อยธุรกิจ	รายได้จากการดำเนินงาน		ค่าใช้จ่ายชั้นกลาง		มูลค่าเพิ่ม		มูลค่าเพิ่มต่อรายได้จากการดำเนินงาน (ร้อยละ)
	มูลค่า (พันบาท)	ร้อยละ	มูลค่า (พันบาท)	ร้อยละ	มูลค่า (พันบาท)	ร้อยละ	
รวม	49,947,618.6	100.0	29,737,983.3	100.0	20,209,635.4	100.0	40.5
ขนาดของสถานประกอบการ							
1 – 15 คน	39,151,753.1	78.4	22,166,983.2	74.5	16,984,769.9	84.0	43.4
16 – 25 คน	3,071,711.9	6.2	2,013,920.6	6.8	1,057,791.2	5.2	34.4
26 – 30 คน	585,952.5	1.3	363,675.7	1.2	222,276.8	1.1	37.9
31 – 50 คน	1,877,830.7	3.8	1,226,322.3	4.1	651,508.4	3.2	34.7
มากกว่า 50 คนขึ้นไป	5,260,370.6	10.5	3,967,081.4	13.4	1,293,289.2	6.4	24.6
หมวดย่อยธุรกิจ							
การขายส่งและการขายปลีก การซ่อมยานยนต์ และจักรยานยนต์	8,890,657.9	17.8	6,426,010.8	21.6	2,464,647.1	12.2	27.7
การขายส่ง (ยกเว้นยานยนต์และจักรยานยนต์)	7,150,189.2	14.3	4,519,889.1	15.2	2,630,300.1	13.1	36.8
การขายปลีก (ยกเว้นยานยนต์และจักรยานยนต์)	25,100,049.4	50.3	13,288,222.0	44.7	11,811,827.4	58.5	47.1
ที่พักแรม	147,148.4	0.3	51,430.6	0.2	95,717.7	0.5	65.2
การบริการอาหารและเครื่องดื่ม	5,365,480.3	10.7	3,472,622.4	11.7	1,892,857.8	9.4	35.3
การผลิตภาพยนตร์ วีดิทัศน์ และรายการโทรทัศน์ การบันทึกเสียง ลงบนสื่อ และการจัดพิมพ์จำหน่ายหรือเผยแพร่ดนตรี	13,728.8	-	1,724.4	-	12,004.5	0.1	87.4
การจัดตั้งรายการและการแพร่ภาพกระจายเสียง	9,864.9	-	4,128.5	-	5,736.4	-	58.2
กิจกรรมอสังหาริมทรัพย์	251,652.9	0.5	40,540.1	0.1	2,110,112.8	1.0	83.9
กิจกรรมทางกฎหมายและการบัญชี	20,144.4	0.0	5,328.1	0.0	14,816.3	0.1	73.6
กิจกรรมด้านสถาปัตยกรรมและวิศวกรรม รวมถึงการทดสอบ และการวิเคราะห์ทางเทคนิค	3,745.2	-	902.1	-	2,843.1	0.0	75.9
การวิจัยและพัฒนาเชิงวิทยาศาสตร์ การโฆษณาและการวิจัยตลาด	53,878.5	0.1	24,914.2	0.1	28,964.4	0.1	53.8
กิจกรรมทางวิชาชีพ วิทยาศาสตร์ และเทคนิคอื่นๆ	85,131.6	0.2	47,394.9	0.2	37,736.6	0.2	44.3
กิจกรรมการให้เช่า	70,145.9	0.1	15,443.6	0.1	54,702.3	0.3	78.0
กิจกรรมของตัวแทนธุรกิจท่องเที่ยว การจัดทำเกี่ยวกับการบริการสำรองและกิจการที่เกี่ยวข้อง การบริการรักษาความปลอดภัยและการสืบสวน การบริการด้านการบริหารและสนับสนุนการดำเนินงานของสำนักงาน และกิจกรรมอื่นๆ ที่สนับสนุนทางธุรกิจ	197,608.0	0.5	3,099	-	183,186.0	0.9	92.7
กิจกรรมการสร้างสรรคศิลปะและความบันเทิง	138,669.8	0.3	17,197.6	0.1	121,472.2	0.6	87.6
กิจกรรมการพนันและการเสี่ยงโชค	10,454.7	0.0	7,093.2	0.0	3,361.5	0.0	32.2
กิจกรรมด้านการกีฬา ความบันเทิง และการนันทนาการ	188,765.0	0.4	60,360.2	0.2	128,404.8	0.6	68.0
การซ่อมคอมพิวเตอร์และของใช้ส่วนบุคคลและของใช้ในครัวเรือน	173,056.0	3.5	1,517,883.1	5.1	218,172.9	1.1	12.6
กิจกรรมบริการส่วนบุคคลอื่นๆ	514,247.8	1.0	222,476.3	0.8	291,711.5	1.4	56.7

หมายเหตุ : - ไม่มีข้อมูล หรือข้อมูลมีค่าเป็น 0 หรือมีข้อมูลจำนวนเล็กน้อย

2.2.3 รายได้จากการดำเนินงานและมูลค่าเพิ่มเฉลี่ยต่อสถานประกอบการ

สถานประกอบการมีรายได้จากการดำเนินงานเฉลี่ยต่อสถานประกอบการ 2.5 ล้านบาท และมีมูลค่าเพิ่มเฉลี่ยต่อสถานประกอบการ 0.8 ล้านบาท

2.2.4 รายได้จากการดำเนินงานและมูลค่าเพิ่มเฉลี่ยต่อคนทำงาน

รายได้จากการดำเนินงานเฉลี่ยต่อคนทำงานของจังหวัดลพบุรี มีมูลค่า 0.9 ล้านบาท และมูลค่าเพิ่มเฉลี่ยต่อคนทำงาน มีมูลค่า 0.3 ล้านบาท

ตาราง จ รายได้จากการดำเนินงานและมูลค่าเพิ่มเฉลี่ยต่อสถานประกอบการ และต่อคนทำงาน จำแนกตามขนาดของสถานประกอบการ และหมวดย่อยธุรกิจ

(หน่วย : พันบาท)

ขนาดของสถานประกอบการ/ หมวดย่อยธุรกิจ	รายได้จากการดำเนินงานเฉลี่ย		มูลค่าเพิ่มเฉลี่ย	
	ต่อสถาน- ประกอบการ	ต่อคนทำงาน	ต่อสถาน- ประกอบการ	ต่อคนทำงาน
รวม	2,450.8	907.4	840.2	343.8
ขนาดของสถานประกอบการ				
1 – 15 คน	1936.7	792.5	10793.8	558.2
16 – 25 คน	31,344.0	1,621.0	13,075.1	463.1
26 – 30 คน	34,467.8	1,220.7	26,060.3	709.7
31 – 50 คน	75,113.2	2,045.6	50,599.2	554.7
มากกว่า 50 คนขึ้นไป	219,182.1	2,239.4	53,887.1	550.6
หมวดย่อยธุรกิจ				
การขายส่งและการขายปลีก การซ่อมยานยนต์ และจักรยานยนต์	4,349.6	1,472.0	1,205.8	408.1
การขายส่ง (ยกเว้นยานยนต์และจักรยานยนต์)	8,937.7	1,850.5	3,287.9	680.7
การขายปลีก (ยกเว้นยานยนต์และจักรยานยนต์)	2,440.5	1,041.1	1,148.5	489.9
ที่พักแรม	2,675.4	250.7	1,740.3	163.1
การบริการอาหารและเครื่องดื่ม	1,597.8	444.6	563.7	156.9
การผลิตภาพยนตร์ วีซีดี ดีวีดี และรายการโทรทัศน์ การบันทึกเสียง ลงบนสื่อ และการจัดพิมพ์จำหน่ายหรือเผยแพร่ดนตรี	2,745.8	624.0	2,400.9	545.7
การจัดพิมพ์รายการและการแพร่ภาพกระจายเสียง	1,233.1	219.2	717.1	127.5
กิจกรรมอสังหาริมทรัพย์	501.3	201.2	420.5	168.8
กิจกรรมทางกฎหมายและการบัญชี	592.5	188.3	435.8	138.5
กิจกรรมด้านสถาปัตยกรรมและวิศวกรรม รวมถึงการ ทดสอบ และการวิเคราะห์ทางเทคนิค	535.0	133.8	406.2	101.5
การวิจัยและพัฒนาเชิงวิทยาศาสตร์ การโฆษณาและการวิจัยตลาด	1,381.5	405.1	742.7	217.8
กิจกรรมทางวิชาชีพ วิทยาศาสตร์ และเทคนิคอื่นๆ	1,091.4	497.9	483.8	220.7
กิจกรรมการให้เช่า	405.5	155.5	316.2	121.3
กิจกรรมของตัวแทนธุรกิจท่องเที่ยว การจัดนำเที่ยว การบริการสำรอง และกิจกรรมที่เกี่ยวข้อง การบริการรักษาความปลอดภัยและการสืบสวน				
การบริการด้านการบริหารและสนับสนุนการดำเนินงานของสำนักงาน และ กิจกรรมอื่นๆ ที่สนับสนุนทางธุรกิจ	998.0	347.9	925.2	322.5
กิจกรรมการสร้างสรรคดีศิลปะและความบันเทิง	613.6	77.0	537.5	67.5
กิจกรรมการพนันและการเสี่ยงโชค	697.0	435.6	224.1	140.1
กิจกรรมด้านการกีฬา ความบันเทิง และการนันทนาการ	878.0	386.0	597.2	262.6
การซ่อมคอมพิวเตอร์และของใช้ส่วนบุคคลและของใช้ในครัวเรือน	3,725.4	2,516.0	468.2	316.2
กิจกรรมบริการส่วนบุคคลอื่นๆ	274.7	197.9	155.9	112.3

ตารางสถิติ

ตอนที่ 1 ข้อมูลการดำเนินกิจการของสถานประกอบการธุรกิจฯ จำแนกตามขนาดของสถานประกอบการ

สารบัญตารางสถิติ

- ตอนที่ 1** ข้อมูลการดำเนินงานกิจการของสถานประกอบการธุรกิจฯ จำแนกตามขนาดของสถานประกอบการ
- ตาราง 1** ข้อมูลสถิติที่สำคัญของสถานประกอบการธุรกิจในปี 2554 จำแนกตามขนาดของสถานประกอบการ
- ตาราง 2** จำนวนคนทำงานของสถานประกอบการธุรกิจในปี 2554 จำแนกตามสถานภาพการทำงาน เพศ และขนาดของสถานประกอบการ
- ตาราง 3** จำนวนสถานประกอบการธุรกิจที่มีลูกจ้าง จำแนกตามจำนวนวันทำงานต่อสัปดาห์ จำนวนชั่วโมงทำงานเฉลี่ยต่อวันของลูกจ้าง และขนาดของสถานประกอบการ
- ตาราง 4** ค่าตอบแทนแรงงานของสถานประกอบการธุรกิจ ในปี 2554 จำแนกตามขนาดของสถานประกอบการ
- ตาราง 5** ค่าใช้จ่ายทั้งสิ้น มูลค่าสินค้าและวัสดุประกอบและส่วนเปลี่ยนแปลงสินค้าของสถานประกอบการธุรกิจปี 2554 จำแนกตามขนาดของสถานประกอบการ
- ตาราง 6** รายรับทั้งสิ้นของสถานประกอบการธุรกิจในปี 2554 จำแนกตามขนาดของสถานประกอบการ
- ตาราง 7** มูลค่าตามบัญชีของสินทรัพย์สถานประกอบการ ณ วันที่ 1 มกราคม 2554 จำแนกตามขนาดของสถานประกอบการ
- ตาราง 8** มูลค่าตามบัญชีของสินทรัพย์สถานประกอบการ ณ วันที่ 31 ธันวาคม 2554 จำแนกตามขนาดของสถานประกอบการ
- ตาราง 9** มูลค่าสินทรัพย์ถาวรที่เปลี่ยนแปลงของสถานประกอบการธุรกิจ ระหว่าง มกราคม – ธันวาคม 2554 จำแนกตามขนาดของสถานประกอบการ

ตาราง 1 ข้อมูลสถิติที่สำคัญของสถานประกอบการธุรกิจในปี 2554 จำแนกตามขนาดของสถานประกอบการ

TABLE 1 PRINCIPAL STATISTICS OF BUSINESS ESTABLISHMENTS IN 2011 BY SIZE OF ESTABLISHMENT

(พันบาท In Thousand Baht)

ขนาดของสถานประกอบการ	จำนวน สถานประกอบการ Number of establishments	จำนวน คนทำงาน Number of persons engaged	ลูกจ้าง Employees		รายได้จากการ ดำเนินงาน Income	ค่าใช้จ่ายกลาง Intermediate consumption	มูลค่าเพิ่ม Value added	Size of establishment
			จำนวน Number	ค่าตอบแทน แรงงาน Remuneration				
รวม	20,380	55,045	21,980	1,982,909.4	49,947,618.6	29,737,983.3	20,209,635.4	Total
1 - 15 คน	20,216	49,404	16,874	1,437,103.1	39,151,753.1	22,166,983.2	16,984,769.9	1 - 15 persons
16 - 25 คน	98	1,895	1,673	161,216.0	3,071,711.9	2,013,920.6	1,057,791.2	16 - 25 persons
26 - 30 คน	17	480	434	41,600.9	585,952.5	363,675.7	222,276.8	26 - 30 persons
31 - 50 คน	25	918	847	88,018.6	1,877,830.7	1,226,322.3	651,508.4	31 - 50 persons
มากกว่า 50 คนขึ้นไป	24	2,349	2,152	254,970.9	5,260,370.6	3,967,081.4	1,293,289.2	More than 51 persons

ที่มา : สำมะโนธุรกิจและอุตสาหกรรม พ.ศ. 2555 (ธุรกิจทางการค้าและธุรกิจทางการบริการ) จังหวัด ลพบุรี สำนักงานสถิติแห่งชาติ กระทรวงเทคโนโลยีสารสนเทศและการสื่อสาร

Source : The 2012 Business and Industrial Census (Trade and Services Industry) Lop Buri Province, National Statistical Office, Ministry of Information and Communication Technology

ตาราง 2 จำนวนคนทำงานของสถานประกอบการธุรกิจในปี 2554 จำแนกตามสถานภาพการทำงาน เพศ และขนาดของสถานประกอบการ
 TABLE 2 NUMBER OF PERSONS ENGAGED OF BUSINESS ESTABLISHMENTS IN 2011 BY WORK STATUS, SEX AND SIZE OF ESTABLISHMENT

ขนาดของสถานประกอบการ	จำนวน สถาน- ประกอบการ Number of establishments	รวม Total		คนทำงานโดยไม่ได้รับค่าจ้าง/ Unpaid workers				รวม Total		ลูกจ้าง Employees				ระดับปฏิบัติการ Operation level	ระดับผู้บริหาร Management level	รวม Total	ระดับปฏิบัติการ Operation level	ระดับผู้บริหาร Management level	รวม Total	ขนาดของสถานประกอบการ Size of establishment	
		ชาย Male	หญิง Female	ชาย Male	หญิง Female	รวม Total	ชาย Male	หญิง Female	รวม Total	ชาย Male	หญิง Female	รวม Total	ชาย Male								หญิง Female
		รวม Total	ชาย Male	หญิง Female	รวม Total	ชาย Male	หญิง Female	รวม Total	ชาย Male	หญิง Female	รวม Total	ชาย Male	หญิง Female								
รวม	20,380	55,045	29,718	33,065	14,327	18,738	21,980	11,001	10,980	2,393	1,285	1,108	19,587	9,716	9,871	Total				Total	
1 - 15 คน	20,216	49,404	22,439	26,965	32,530	14,113	18,417	16,874	8,326	8,548	1,713	965	15,161	7,362	7,799	1 - 15 persons					
16 - 25 คน	98	1,895	962	933	222	123	1,673	863	810	269	133	136	1,404	730	674	16 - 25 persons					
26 - 30 คน	17	480	252	227	45	20	434	227	207	45	16	29	389	211	178	26 - 30 persons					
31 - 50 คน	25	918	486	432	71	20	847	466	381	59	29	30	788	437	351	31 - 50 persons					
มากกว่า 50 คนขึ้นไป	24	2,349	1,188	1,161	197	70	2,152	1,118	1,034	307	142	165	1,845	976	869	More than 51 persons					

ที่มา : สำนักงานธุรกิจและอุตสาหกรรม พ.ศ. 2555 (ธุรกิจทางการค้าและบริการ) จังหวัด ลพบุรี สำนักงานสถิติแห่งชาติ กระทรวงเทคโนโลยีสารสนเทศและการสื่อสาร
 Source : The 2012 Business and Industrial Census (Trade and Services Industry) Lop Buri Province, National Statistical Office, Ministry of Information and Communication Technology.

ตาราง 3 จำนวนสถานประกอบการธุรกิจที่ผู้จ้าง จำนวนคนงานรวมทั้งงานต่อสัปดาห์ จำนวนชั่วโมงทำงานเฉลี่ยต่อวันของผู้จ้าง และขนาดของสถานประกอบการ
 TABLE 3 NUMBER OF BUSINESS ESTABLISHMENTS' EMPLOYEES BY NUMBER OF DAYS WORKED PER WEEK, AVERAGE NUMBER OF HOURS WORKED PER DAY BY EMPLOYEES AND SIZE OF ESTABLISHMENT

ขนาดของสถานประกอบการ	ผู้จ้าง Employees														Size of establishment
	จำนวนสถาน- ประกอบการที่ผู้จ้าง		จำนวนวันทำงานต่อสัปดาห์				จำนวนชั่วโมงทำงานเฉลี่ยต่อวัน (เฉลี่ยทุกกะ)				Average number of hours worked per day				
	จำนวน Number	ร้อยละ %	<5	5 - 6	7	< 8	8 - 10	> 10	ร้อยละ %	จำนวน Number	ร้อยละ %	จำนวน Number	ร้อยละ %	จำนวน Number	
รวม	4,262	100.0	209	4.9	2,135	50.1	1,918	45.0	581	13.6	3,467	81.4	213	5.0	Total
1 - 15 คน	4,107	100.0	194	4.7	2,027	49.4	1,885	45.9	560	13.7	3,339	81.3	207	5.1	1 - 15 persons
16 - 25 คน	94	100.0	11	11.7	56	59.9	27	28.4	15	16.1	77	81.6	2	2.3	16 - 25 persons
26 - 30 คน	16	100.0	1	6.3	13	81.3	2	12.5	3	16.7	12	72.9	2	10.4	26 - 30 persons
31 - 50 คน	24	100.0	3	12.5	19	79.2	2	8.3	3	12.5	20	83.3	1	4.2	31 - 50 persons
มากกว่า 50 คนขึ้นไป	21	100.0	-	-	19	90.5	2	9.5	-	-	20	95.0	1	5.0	More than 51 persons

ที่มา : สำนักงานธุรกิจและอุตสาหกรรม พ.ศ. 2555 (ธุรกิจทางการค้าและธุรกิจทางการบริการ) จังหวัด สบปรี่ สำนักงานสถิติแห่งชาติ กระทรวงเทคโนโลยีสารสนเทศและการสื่อสาร

Source : The 2012 Business and Industrial Census (Trade and Services Industry) Lop Buri Province, National Statistical Office, Ministry of Information and Communication Technology.

ตาราง 4 ค่าตอบแทนแรงงานของสถานประกอบการธุรกิจในปี 2554 จำแนกตามขนาดของสถานประกอบการ

TABLE 4 REMUNERATION OF BUSSINESS ESTABLISHMENTS IN 2011 BY SIZE OF ESTABLISHMENT

ขนาดของสถานประกอบการ	จำนวน สถาน- ประกอบการ Number of establishments	จำนวนลูกจ้าง Number of employees	รวม Total	ค่าจ้าง เงินเดือน Wages, salaries	โบนัส ฯลฯ Overtime bonus etc.	สวัสดิการและประโยชน์ตอบแทน Fringe benefits			เงินที่สถานประกอบการ จ่ายสมทบเข้ากองทุน เพื่อการประกันสังคม ฯลฯ Employer's contribution to social security	Total	Size of establishment
						ค่ารักษาพยาบาล Medical care	อื่น ๆ Others				
รวม	20,380	21,980	1,982,909.4	1,757,665.2	139,751.3	2,037.6	32,367.7	51,087.6			
1 - 15 คน	20,216	16,874	1,437,103.1	1,291,256.3	87,361.3	832.6	26,312.7	31,340.3		1 - 15 persons	
16 - 25 คน	98	1,673	161,216.0	147,066.8	7,411.2	16.0	1,561.7	5,160.3		16 - 25 persons	
26 - 30 คน	17	434	41,600.9	39,042.9	754.6	-	283.4	1,520.0		26 - 30 persons	
31 - 50 คน	25	847	88,018.6	76,992.9	7,071.1	50.0	1,096.8	2,807.9		31 - 50 persons	
มากกว่า 50 คนขึ้นไป	24	2,152	254,971	203,306.4	37,153.1	1,139.0	3,113.1	10,259.2		More than 51 persons	

ที่มา : สำนักข้อมูลและอุตสาหกรรม พ.ศ. 2555 (ธุรกิจทางการค้าและธุรกิจทางการบริการ) จังหวัด ลพบุรี สำนักงานสถิติแห่งชาติ กระทรวงเทคโนโลยีสารสนเทศและการสื่อสาร

Source : The 2012 Business and Industrial Census (Trade and Services Industry) Lop Buri Province, National Statistical Office, Ministry of Information and Communication Technology.

ตาราง 5 ค่าใช้จ่ายทั้งสิ้น มูลค่าสินค้าและวัสดุประกอบและส่วนเปลี่ยนแปลงสินค้าของสถานประกอบการธุรกิจปี 2554 จำแนกตามขนาดของสถานประกอบการ

TABLE 5 TOTAL EXPENSES , VALUE OF STOCKS AND CHANGE IN VALUE OF STOCKS OF BUSINESS ESTABLISHMENTS IN 2011 BY SIZE OF ESTABLISHMENT

จำนวน สถาน- ประกอบการ Number of establishments	รวม Total	ค่าซื้อสินค้า เพื่อการจำหน่าย และ/หรือให้บริการ Value of goods purchased for sale or rendering services	ค่าไฟฟ้า Electricity	ค่าน้ำประปา Water supply	ค่าน้ำมันเชื้อเพลิง Fuels	ค่าใช้จ่าย เกี่ยวกับ บริการ อินเทอร์เน็ต Cost of internet services	ค่าใช้จ่าย เกี่ยวกับ บริการ อุปกรณ์ คอมพิวเตอร์ Repair and maintenance of computer accessories	ค่าซ่อม สิ่งต่าง ยานพาหนะ เครื่องจักร และเครื่องใช้ และเครื่องใช้ Repair on construction, vehicles, machinery and equipment etc.	ค่าเช่า ยานพาหนะ เครื่องจักร และเครื่องใช้ Rent on vehicles, machinery and equipment etc.	ค่าเช่าอาคาร Rent on building	ค่าใช้จ่ายอื่น ๆ Other expenses	มูลค่าสินค้าและวัสดุประกอบคงเหลือ Value of stocks		ส่วน เปลี่ยนแปลง สุทธิประจำ งวด Change in value of stocks	ขนาด ของ สถาน ประกอบการ Size of establishment
												1 ม.ค. 54 Jan 1, 2011	31 ธ.ค. 54 Dec 31, 2011		
รวม	20,380	29,864,910.3	915,783.1	91,707.1	421,963.1	10,871.8	8,806.4	75,149.7	11,985.0	250,399.7	732,962.6	4,476,991.1	3,945,001.9	-531,989.2	Total
1 - 15 คน	20,216	22,257,869.7	859,965.8	82,356.6	322,981.6	8,481.7	6,431.1	57,160.8	8,769.7	236,427.2	449,946.4	3,500,745.0	3,080,793.2	-419,951.8	1 - 15 persons
16 - 25 คน	98	2,025,954.1	1,916,395.4	2,055.3	17,985.5	505.6	383.8	3,811.0	817.3	3,567.6	53,289.9	294,091.7	259,400.8	-34,690.9	16 - 25 persons
26 - 30 คน	17	366,253.7	352,607.3	4,095.2	645.4	539.9	54.4	360.7	-	1,428.2	6,454.2	92,111.9	94,840.8	2,729.0	26 - 30 persons
31 - 50 คน	25	1,229,419.3	1,132,920.8	7,385.3	1,504.6	62,597.1	13.8	2,793.1	692.0	3,220.8	17,731.0	202,764.9	167,206.4	-35,558.5	31 - 50 persons
มากกว่า 50 คนขึ้นไป	24	3,985,413.5	3,718,009.4	17,194.2	5,145.2	17,859.0	1,923.3	11,024.1	1,706.0	5,755.9	205,541.0	387,277.6	342,760.6	-44,517.0	More than 51 persons

ที่มา : สำนักธุรกิจและอุตสาหกรรม พ.ศ. 2555 (ธุรกิจทางการค้าและบริการ) จังหวัด ลพบุรี สำนักงานสถิติแห่งชาติ กระทรวงเทคโนโลยีสารสนเทศและการสื่อสาร
Source : The 2012 Business and Industrial Census (Trade and Services Industry) Lop Buri Province, National Statistical Office, Ministry of Information and Communication Technology.

ตาราง 6 รายรับทั้งสิ้นของสถานประกอบการธุรกิจในปี 2554 จำแนกตามขนาดของสถานประกอบการ

TABLE 6 TOTAL RECEIPTS OF BUSINESS ESTABLISHMENTS IN 2011 BY SIZE OF ESTABLISHMENT

ขนาดของสถานประกอบการ	จำนวน สถาน ประกอบการ Number of establishments	จำนวน สถาน ประกอบการ ที่มีรายรับ ผ่านเว็บไซต์ Number of establishments having online sales	รวม Total	รายรับจากการขายสินค้าและบริการ Receipts from sales of goods and services		รายรับจาก การให้เช่าที่ดิน Receipts from land rent on	รายรับจากการ ให้เช่าอาคาร ไม่เช่าอาคาร Receipts from rent on building	รายรับจากการ ให้เช่ายานพาหนะ เครื่องจักรและ เครื่องมืออาลา Receipts from rent on vehicles and machinery etc.	ดอกเบี้ยรับ/ เงินปันผลรับ Interest/ dividend	กำไรจากการ เปลี่ยนแปลง อัตรา แลกเปลี่ยน Gain from currency exchange	รายรับอื่นๆ Other receipts	Size of establishment
				รวม Total	รายรับ ผ่านเว็บไซต์ Online sales							
รวม	20,380	-	50,487,642.8	50,424,920.6	-	1,121.1	2,145.5	1,103.3	6,913.8	-	51,438.5	Total
1 - 15 คน	20,216	-	39,578,213.0	39,551,221.8	-	787.8	1,458.1	-	5,720.3	-	19,024.9	1 - 15 persons
16 - 25 คน	98	-	3,106,988.5	3,100,696.7	-	333.3	567.3	-	252.4	-	5,138.8	16 - 25 persons
26 - 30 คน	17	-	583,223.5	583,223.5	-	-	-	-	-	-	-	26 - 30 persons
31 - 50 คน	25	-	1,913,389.2	1,912,351.0	-	-	-	-	-	-	1,038.2	31 - 50 persons
มากกว่า 50 คนขึ้นไป	24	-	5,305,828.6	5,277,427.6	-	-	120.0	1,103.3	941.1	-	26,236.6	More than 51 persons

ที่มา : สำนักงานธุรกิจและอุตสาหกรรม พ.ศ. 2555 (ธุรกิจทางการค้าและธุรกิจทางการบริการ) จังหวัด ลพบุรี สำนักงานสถิติแห่งชาติ กระทรวงเทคโนโลยีสารสนเทศและการสื่อสาร

Source : The 2012 Business and Industrial Census (Trade and Services Industry) Lop Buri Province, National Statistical Office, Ministry of Information and Communication Technology.

ตาราง 7 มูลค่าตามบัญชีของสินทรัพย์ของสถานประกอบการธุรกิจ ณ วันที่ 1 มกราคม 2554 จัดตามขนาดของสถานประกอบการ
TABLE 7 BOOK VALUE OF ASSETS OF BUSINESS ESTABLISHMENTS ON JANUARY 1, 2011 BY SIZE OF ESTABLISHMENT

(พันบาท In Thousand Baht)

จำนวน สถาน- ประกอบการ Number of establishments	มูลค่าตามบัญชีของสินทรัพย์ต้นงวด Book value of assets on Jan. 1, 2011											สินทรัพย์อื่น ๆ Other assets	ขนาดของสถานประกอบการ Size of establishment			
	สินทรัพย์หมุนเวียน Current assets			สินทรัพย์ถาวรสุทธิ Net fixed assets			สินทรัพย์ fixed assets									
	รวม Total	เงินสด Cash	ลูกหนี้การค้า (สุทธิ) Accounts receivable (net)	รวม Total	ที่ดิน Land	อาคารและ สิ่งก่อสร้าง Building and construction	เครื่องจักร Machinery	ยานพาหนะ Vehicles	เครื่องใช้ สำนักงาน Office appliances	เครื่องมือ อื่นๆ Other Equipment	สินทรัพย์ ถาวรอื่น ๆ Other fixed assets					
รวม	44,580,052.0	10,899,430.1	4,925,187.4	1,137,068.1	4,476,991.1	360,185.4	33,618,352.9	14,320,856.0	12,288,151.4	1,082,602.7	5,202,999.8	335,612.8	375,277.8	12,852.4	62,269.0	Total
1 - 15 คน	40,067,677.5	8,933,696.1	4,437,248.0	715,786.5	3,500,745.0	279,916.6	31,085,141.1	13,464,369.0	11,181,675.2	882,817.7	4,952,297.4	258,322.7	344,247.2	1,411.9	48,840.2	1 - 15 persons
16 - 25 คน	1,753,489.1	652,371.6	209,421.0	129,242.3	294,091.7	19,616.6	1,094,440.3	316,390.2	496,551.2	103,472.6	140,776.4	25,252.3	11,932.6	65.0	6,677.2	16 - 25 persons
26 - 30 คน	289,228.9	117,002.6	25,478.6	300.0	92,111.9	1,112.1	172,226.3	37,726.8	81,338.2	16,000.0	17,972.8	2,166.0	17,022.5	-	-	26 - 30 persons
31 - 50 คน	643,413.1	352,644.4	47,201.4	71,329.3	202,764.9	31,348.8	290,168.8	58,776.3	142,510.9	40,085.7	44,410.7	3,359.6	967.3	58.3	600.0	31 - 50 persons
มากกว่า 50 คนขึ้นไป	1,826,243.4	843,715.5	207,838.5	220,410.1	387,277.6	28,189.3	976,376.4	443,593.8	386,075.9	40,226.6	47,542.5	46,512.2	1,108.1	11,317.2	6,151.5	More than 51 persons

ที่มา : สำนักธุรกิจและอุตสาหกรรม พ.ศ. 2555 (ธุรกิจทางการค้าและบริการ) จังหวัด ลพบุรี สำนักงานสถิติแห่งชาติ กระทรวงเทคโนโลยีสารสนเทศและการสื่อสาร
Source : The 2012 Business and Industrial Census (Trade and Services Industry) Lop Buri Province, National Statistical Office, Ministry of Information and Communication Technology

ตาราง 8 มูลค่าตามบัญชีของสิ่งพิมพ์ของสถานประกอบการธุรกิจ ณ วันที่ 31 ธันวาคม 2554 จำนวนตามขนาดของสถานประกอบการ
TABLE 8 BOOK VALUE OF ASSETS OF BUSINESS ESTABLISHMENTS ON DECEMBER 31, 2011 BY SIZE OF ESTABLISHMENT

(พันบาท in Thousand Baht)

ขนาดของสถานประกอบการ Number of establishments	จำนวน สถาน- ประกอบการ Number of establishments	มูลค่าตามบัญชีของสิ่งพิมพ์ในประเภท Book value of assets on Dec. 31, 2011										สินทรัพย์อื่น ๆ Other assets	สินทรัพย์ การอื่น ๆ Other fixed assets	สินทรัพย์อื่น ๆ Other assets	Size of establishment		
		สินทรัพย์หมุนเวียน Current assets					สินทรัพย์ถาวรสุทธิ Net fixed assets										
		รวม Total	เงินสด Cash	ลูกหนี้การค้า (สุทธิ) Accounts receivable (net)	สินค้าคงเหลือ (สุทธิ) Stock or inventories (net)	สินทรัพย์ หมุนเวียนอื่น ๆ Other current assets	รวม Total	ที่ดิน Land	อาคารและ สิ่งก่อสร้าง Building and construction	เครื่องจักร Machinery	ยานพาหนะ Vehicles					เครื่องใช้ สำนักงาน Office appliances	
รวม	20,380	38,862,668.2	10,907,782.6	5,339,890.7	1,269,762.4	3,945,001.9	353,127.7	27,903,980.2	14,734,873.8	8,846,363.7	582,269.5	3,284,448.2	195,061.8	252,100.4	8,862.9	50,905.4	Total
1 - 15 คน	20,216	34,953,435.6	9,047,330.2	4,814,018.8	858,648.8	3,080,793.2	293,869.3	25,866,464.8	13,868,632.0	8,050,362.0	481,917.9	3,106,453.8	131,191.6	226,773.7	1,133.8	39,640.6	1 - 15 persons
16 - 25 คน	98	1,458,473.7	667,622.0	251,463.4	124,083.5	259,400.8	32,674.3	783,173.8	319,419.1	316,987.1	31,292.5	88,300.5	20,099.1	7,015.5	60.0	7,678.0	16 - 25 persons
26 - 30 คน	17	272,044.7	120,248.1	23,999.5	300.0	94,840.8	1,107.7	151,796.6	43,226.8	65,460.4	12,000.0	13,439.5	972.4	16,697.6	-	-	26 - 30 persons
31 - 50 คน	25	525,930.9	263,625.3	43,903.6	167,206.4	9,464.0	261,855.7	58,325.1	133,354.6	32,052.1	34,275.0	3,240.7	549.9	58.3	450.0	31 - 50 persons	
มากกว่า 50 คนขึ้นไป	24	1,652,783.1	808,957.1	207,357.6	242,826.5	342,760.6	16,012.4	840,689.3	445,270.9	280,199.6	25,006.9	41,979.5	39,538.0	1,063.8	7,610.8	3,136.8	More than 51 persons

ที่มา : สำนักงานธุรกิจและอุตสาหกรรม พ.ศ. 2555 (ธุรกิจทางการค้าและบริการ) จังหวัด ลพบุรี สำนักงานสถิติแห่งชาติ กระทรวงเทคโนโลยีสารสนเทศและการสื่อสาร
Source : The 2012 Business and Industrial Census (Trade and Services Industry) Lop Buri Province, National Statistical Office, Ministry of Information and Communication Technology .

ตาราง 9 มูลค่าสินทรัพย์ถาวรของสถานประกอบการธุรกิจที่เปลี่ยนแปลงระหว่าง มกราคม - ธันวาคม 2554 จำนวนตามขนาดของสถานประกอบการ

TABLE 9 VALUE OF CHANGED FIXED ASSETS OF BUSSINESS ESTABLISHMENTS DURING JANUARY - DECEMBER, 2011 BY SIZE OF ESTABLISHMENT

(พันบาท In Thousand Baht)

ขนาดของสถานประกอบการ	จำนวน สถาน- ประกอบการ Number of establishments	มูลค่าสินทรัพย์ ถาวรที่ซื้อหรือ ผลิตขึ้นเอง Value of new or cost producing of fixed assets	มูลค่าสินทรัพย์ ถาวรที่ขาย Value of disposal of fixed assets	ค่าโอน กรรมสิทธิ์ Ownership transfer fee	Size of establishment
รวม	20,380	104,796.3	14,055.8	20.0	Total
1 - 15 คน	20,216	28,831.5	13,868.8	20.0	1 - 15 persons
16 - 25 คน	98	400.0	-	-	16 - 25 persons
26 - 30 คน	17	-	-	-	26 - 30 persons
31 - 50 คน	25	1,915.2	187.0	-	31 - 50 persons
มากกว่า 50 คนขึ้นไป	24	73,649.7	-	-	More than 51 persons

ที่มา : สำนักข้อมูลธุรกิจและอุตสาหกรรม พ.ศ. 2555 (ธุรกิจทางการค้าและธุรกิจทางการบริการ) จังหวัด ลพบุรี สำนักงานสถิติแห่งชาติ กระทรวงเทคโนโลยีสารสนเทศและการสื่อสาร

Source : The 2012 Business and Industrial Census (Trade and Services Industry) Lop Buri Province, National Statistical Office, Ministry of Information and Communication Technology.

ตอนที่ 2 ข้อมูลการดำเนินงานของสถานประกอบการธุรกิจฯ จำแนกตามหมวดย่อยธุรกิจ

สารบัญตารางสถิติ

- ตอนที่ 2 ข้อมูลการดำเนินงานกิจการของสถานประกอบการธุรกิจฯ จำแนกตามหมวดย่อยธุรกิจ
- ตาราง 1 ข้อมูลสถิติที่สำคัญของสถานประกอบการธุรกิจในปี 2554 จำแนกตามหมวดย่อยธุรกิจ
- ตาราง 2 จำนวนคนทำงานของสถานประกอบการธุรกิจในปี 2554 จำแนกตามสถานภาพการทำงาน เพศ และหมวดย่อยธุรกิจ
- ตาราง 3 จำนวนสถานประกอบการธุรกิจที่มีลูกจ้าง จำแนกตามจำนวนวันทำงานต่อสัปดาห์ จำนวนชั่วโมงทำงานเฉลี่ยต่อวันของลูกจ้าง และหมวดย่อยธุรกิจ
- ตาราง 4 ค่าตอบแทนแรงงานของสถานประกอบการธุรกิจในปี 2554 จำแนกตามหมวดย่อยธุรกิจ
- ตาราง 5 ค่าใช้จ่ายทั้งสิ้น มูลค่าสินค้าและวัสดุประกอบและส่วนเปลี่ยนแปลงสินค้าของสถานประกอบการธุรกิจปี 2554 จำแนกตามหมวดย่อยธุรกิจ
- ตาราง 6 รายรับทั้งสิ้นของสถานประกอบการธุรกิจในปี 2554 จำแนกตามหมวดย่อยธุรกิจ
- ตาราง 7 มูลค่าตามบัญชีของสินทรัพย์สถานประกอบการ ณ วันที่ 1 มกราคม 2554 จำแนกตามหมวดย่อยธุรกิจ
- ตาราง 8 มูลค่าตามบัญชีของสินทรัพย์สถานประกอบการ ณ วันที่ 31 ธันวาคม 2554 จำแนกตามหมวดย่อยธุรกิจ
- ตาราง 9 มูลค่าสินทรัพย์ถาวรที่เปลี่ยนแปลงของสถานประกอบการธุรกิจ ระหว่าง มกราคม – ธันวาคม 2554 จำแนกตามหมวดย่อยธุรกิจ

ตาราง 1 ข้อมูลสถิติที่สำคัญของสถานประกอบการธุรกิจในปี 2554 จำแนกตามหมวดอุตสาหกรรม

TABLE 1. PRINCIPAL STATISTICS OF BUSINESS ESTABLISHMENTS IN 2011 BY DIVISION OF BUSINESS INDUSTRY

รหัส Code	หมวดอุตสาหกรรม Division of business industry	(พันบาท ใน Thousand Baht)										
		จำนวน สถานประกอบการ Number of establishments	จำนวน คนทำงาน Number of persons engaged	ลูกจ้าง จำนวน Number Employees	ค่าตอบแทน แรงงาน Remuneration	รายได้จากการ ดำเนินงาน Income	ค่าใช้จ่ายกลาง Intermediate consumption	มูลค่าเพิ่ม Value added	Total			
	รวม	20,380	55,045	21,980	1,982,909.4	49,947,618.6	29,737,983.3	20,209,633.4	2,464,647.1			
45	การขายส่งและการขายปลีก การซ่อมยานยนต์และจักรยานยนต์	2,044	6,040	3,063	332,226.4	8,890,657.9	6,426,010.8	2,464,647.1				
46	การขายส่ง (ยกเว้นยานยนต์และจักรยานยนต์)	800	3,864	2,282	240,697.2	7,150,189.2	4,519,889.1	2,630,300.1				
47	การขายปลีก (ยกเว้นยานยนต์และจักรยานยนต์)	10,285	24,109	7,131	748,589.1	25,100,049.4	13,288,222.0	11,811,827.4				
55	ที่พักรวม	55	587	510	43,593.5	147,148.4	51,430.6	95,717.7				
56	การบริการอาหารและเครื่องดื่ม	3,358	12,067	6,108	442,967.9	5,365,480.3	3,472,622.4	1,892,857.8				
59	การผลิตยานยนต์ รถยนต์ และรายการโทรทัศน์ การบันทึกเสียงลงแผ่นเสียง และการจัดพิมพ์จำหน่ายหรือเผยแพร่ดนตรี	5	22	18	1,604.3	13,728.8	1,724.4	12,004.5				
60	การจัดส่งรายการและการแพร่ภาพกระจายเสียง	8	45	10	924.0	9,864.9	4,128.5	5,736.4				
62	การจัดทำโปรแกรมคอมพิวเตอร์ การให้บริการเกี่ยวกับคอมพิวเตอร์ และกิจกรรมที่เกี่ยวข้อง	-	-	-	-	-	-	-				
63	การบริการสารสนเทศ	-	-	-	-	-	-	-				
68	กิจกรรมส่งเสริมการขาย	502	1,251	446	40,044.5	251,652.9	40,540.1	211,112.8				
69	กิจกรรมทางกฎหมายและการบัญชี	34	107	45	5,537.0	20,144.4	5,328.1	14,816.3				
70	กิจกรรมของสำนักงานใหญ่และการบริการให้คำปรึกษาด้านการบริหารจัดการ	-	-	-	-	-	-	-				
71	กิจกรรมด้านสถาปัตยกรรมและวิศวกรรม รวมถึงการทดสอบและ การวิเคราะห์ทางเทคนิค	7	28	12	757.6	3,745.2	902.1	2,843.1				
72-73	การวิจัยและพัฒนาเชิงวิทยาศาสตร์ การโฆษณาและการจัดตลาด	39	133	74	7,155.7	53,878.5	24,914.2	28,964.4				
74	กิจกรรมทางวิชาชีพ วิทยาศาสตร์ และเทคโนโลยีอื่นๆ	78	171	34	2,848.9	85,131.6	47,394.9	37,736.6				
77	กิจกรรมการให้เช่า	173	451	147	7,069.1	70,145.9	15,443.6	54,702.3				
78	กิจกรรมการจ้างงาน	-	-	-	-	-	-	-				
79-80.82	กิจกรรมของตัวแทนธุรกิจท่องเที่ยว การจัดงานเลี้ยง การบริการสำรอง และกิจกรรมที่เกี่ยวข้อง การบริการรักษาความปลอดภัยและการสืบสวน การบริการด้านการบริหารและสนับสนุน การดำเนินงานของสำนักงาน และกิจกรรมอื่นๆ ที่สนับสนุนทางธุรกิจ	198	568	258	32,294.9	197,608.0	14,422.0	183,186.0				
81	กิจกรรมการบริการสำหรับอาคารและภูมิทัศน์	-	-	-	-	-	-	-				
90	กิจกรรมการสร้างสรรค์ศิลปะและความบันเทิง	226	1,801	1,365	38,193.7	138,669.8	17,197.6	121,472.2				
92	กิจกรรมการพนันและการเสี่ยงโชค	15	24	-	-	10,454.7	7,093.2	3,361.5				
93	กิจกรรมด้านการกีฬา ความบันเทิง และการนันทนาการ	215	489	148	6,899.5	188,765.0	60,360.2	128,404.8				
95	การขายคอมพิวเตอร์และของใช้ส่วนบุคคลและของใช้ในครัวเรือน	466	690	103	11,098.5	1,736,056.0	1,517,883.1	218,172.9				
96	กิจกรรมบริการส่วนบุคคลอื่นๆ	1,872	2,599	227	20,407.5	514,247.8	222,476.3	291,771.5				

ที่มา : สำนักสถิติและอุตสาหกรรม พ.ศ. 2555 (ธุรกิจทางการค้าและธุรกิจทางการบริการ) จังหวัด ลพบุรี สำนักงานสถิติแห่งชาติ กระทรวงเทคโนโลยีสารสนเทศและการสื่อสาร

Source : The 2012 Business and Industrial Census (Trade and Services Industry) Lop Buri Province, National Statistical Office, Ministry of Information and Communication Technology.

ตาราง 2 จำนวนคนทำงานของสถานประกอบการธุรกิจในปี 2554 จำแนกตามสถานภาพการทำงาน เพศ และขนาดของธุรกิจ
TABLE 2. NUMBER OF PERSONS ENGAGED OF BUSINESS ESTABLISHMENTS IN2011 BY WORK STATUS, SEX AND DIVISION OF BUSINESS INDUSTRY

รหัส Code	หมวดหมู่ธุรกิจ	จำนวน สถาน- ประกอบการ Number of establishments	รวม Total				คนทำงานโดยไม่ได้รับค่าจ้าง/ เงินเดือน Unpaid workers				พนักงาน Employees				Division of business industry
			รวม Total		หญิง Female		รวม Total		หญิง Female		ระดับบริหารจัดการ Management level		ระดับปฏิบัติการ Operation level		
			ชาย Male	หญิง Female	ชาย Male	หญิง Female	รวม Total	ชาย Male	หญิง Female	รวม Total	ชาย Male	หญิง Female	รวม Total	ชาย Male	
	รวม	20,380	55,045	29,718	18,738	33,065	14,327	10,980	2,393	1,285	1,108	19,587	9,716	9,871	Total
45	การขนส่งและการขายปลีก การซ่อมยานยนต์และจักรยานยนต์	2,044	6,040	1,892	895	2,977	2,082	997	298	152	146	2,765	1,914	852	Wholesale and retail trade; repair of motor vehicles and motorcycles
46	การขนส่ง (ยกเว้นยานยนต์และจักรยานยนต์)	800	3,864	1,552	751	2,282	831	781	191	98	93	2,091	1,403	689	Wholesale trade (except of motor vehicles and motorcycles)
47	การขนส่งเล็ก (ยกเว้นยานยนต์และจักรยานยนต์)	10,285	24,109	13,975	10,341	16,978	6,637	3,633	1,154	751	403	5,977	2,746	3,230	Retail trade (except of motor vehicles and motorcycles)
55	ที่พักแรม	55	587	222	365	76	37	386	165	62	103	345	122	223	Accommodation
56	การบริการอาหารและเครื่องดื่ม	3,358	12,067	4,158	3,753	5,959	2,205	4,156	239	97	142	5,870	1,856	4,013	Food and beverage service activities
59	การผลิตภาพยนตร์ ทีวีทัศน์ และรายการโทรทัศน์ การบันทึกเสียงและวิดีโอ และการจัดพิมพ์งานพิมพ์หรือเผยแพร่ตัวอักษร	5	22	6	4	4	4	6	2	1	1	16	11	5	Motion picture, video and television programme production, sound recording and music publishing activities
60	การซักรีดและการบริการแม่พิมพ์กระดาษสิ่งพิมพ์	8	45	19	26	35	15	20	7	3	4	3	1	1	Programming and broadcasting activities
62	การตัดกับและมอดิฟายวิดีโอ การตัดกับรายการเกี่ยวกับคอมพิวเตอร์ และกิจกรรมที่เกี่ยวข้อง	-	-	-	-	-	-	-	-	-	-	-	-	-	Computer programming, consultancy and related activities
63	การบริการสารสนเทศ	-	-	-	-	-	-	-	-	-	-	-	-	-	Information service activities
68	กิจกรรมอสังหาริมทรัพย์	502	1,251	614	425	806	381	213	47	20	27	398	213	186	Real estate activities
69	กิจกรรมทางกฎหมายและการบัญชี	34	107	51	56	62	45	39	12	3	9	33	3	30	Legal and accounting activities
70	กิจกรรมของสำนักงานใหญ่และการบริการให้คำปรึกษาด้านการบริหารจัดการ	-	-	-	-	-	-	-	-	-	-	-	-	-	Activities of head offices; management consultancy activities
71	กิจกรรมด้านสถาปัตยกรรมและวิศวกรรม รวมถึงการทดสอบและกรณีวิเคราะห์ทางเทคนิค	7	28	22	6	16	10	12	-	-	-	12	12	-	Architectural and engineering activities; technical testing and analysis
72-73	การวิจัยและพัฒนาเชิงวิทยาศาสตร์ การพัฒนาและการวิจัยตลาด	39	133	83	50	59	40	31	2	2	0	72	40	31	Scientific research and development Advertising and market research
74	กิจกรรมการวิจัยและพัฒนาเทคโนโลยี	78	171	90	80	137	79	22	12	6	6	22	6	16	Other professional, scientific and technical activities
77	กิจกรรมการให้เช่า	173	451	338	112	303	205	147	13	13	-	135	121	14	Rental and leasing activities
78	กิจกรรมการจ้างงาน	-	-	-	-	-	-	-	-	-	-	-	-	-	Employment activities
79-80.82	กิจกรรมของตัวแทนผู้จัดท่องเที่ยว การจัดงานเลี้ยง การบริการรับรอง และกิจกรรมที่เกี่ยวข้องกับการบริการความบันเทิงและการพักผ่อน การบริการด้านการบริหารความบันเทิง การดำเนินงานของสำนักงาน และกิจกรรมอื่น ๆ ที่สนับสนุนทางธุรกิจ	198	568	289	203	310	107	203	258	182	16	231	171	60	Travel agency, tour operator, reservation service and related activities Security and investigation activities Office administrative, office support and other business support activities
81	กิจกรรมการบริการสำหรับอาคารและที่พัก	-	-	-	-	-	-	-	-	-	-	-	-	-	Services to buildings and landscape activities
90	กิจกรรมการสร้างสรรค์ศิลปะและความบันเทิง	226	1,801	1,251	550	437	316	121	170	60	109	1,195	875	320	Creative, arts and entertainment activities
92	กิจกรรมการพนันและการเสี่ยงโชค	15	24	13	11	24	13	11	-	-	-	-	-	-	Gambling and betting activities

ที่มา : สำนักธุรกิจและอุตสาหกรรม พ.ศ. 2555 (ธุรกิจจากสำนักและธุรกิจจากบริษัท) จังหวัด ลพบุรี สำนักงานสถิติแห่งชาติ กรมการขนส่งและโทรคมนาคมและการสื่อสาร
Source : The 2012 Business and Industrial Census (Trade and Services Industry) Lop Buri Province, National Statistical Office, Ministry of Information and Communication Technology.

ตาราง 3 จำนวนสถานประกอบการธุรกิจที่จ้างลูกจ้าง จำนวนสถานประกอบการที่จ้างงานเต็มเวลาของลูกจ้าง และหน่วยย่อยลูกจ้าง
TABLE 3 NUMBER OF BUSINESS ESTABLISHMENT'S EMPLOYEES BY NUMBER OF DAYS WORKED PER WEEK, AVERAGE NUMBER OF HOURS WORKED PER DAY BY EMPLOYEES AND DIVISION OF BUSINESS INDUSTRY

รหัส Code	หน่วยย่อยธุรกิจ	จำนวนสถานประกอบการที่จ้างลูกจ้าง Employees										Division of business industry			
		จำนวนสถานประกอบการที่จ้างงานเต็มเวลาของลูกจ้าง Number of establishments' employees		จำนวนวันทำงานต่อสัปดาห์ Number of days worked per week		จำนวนชั่วโมงทำงานต่อสัปดาห์ Average number of hours worked per day		จำนวนชั่วโมงทำงานต่อวัน (เฉลี่ยทุกกะ) Average number of hours worked per day		จำนวนชั่วโมงทำงานต่อวัน (เฉลี่ยทุกกะ) Average number of hours worked per day					
		จำนวน Number	ร้อยละ %	จำนวน Number	ร้อยละ %	จำนวน Number	ร้อยละ %	จำนวน Number	ร้อยละ %	จำนวน Number	ร้อยละ %				
				<5		5 - 6		7		< 8		8 - 10		> 10	
		จำนวน Number	ร้อยละ %	จำนวน Number	ร้อยละ %	จำนวน Number	ร้อยละ %	จำนวน Number	ร้อยละ %	จำนวน Number	ร้อยละ %	จำนวน Number	ร้อยละ %	จำนวน Number	ร้อยละ %
		4,262	100.0	209	4.9	2,135	50.1	1,918	45.0	581	13.6	3,467	81.4	213	5.0
45	การขนส่งและการขนส่งสินค้า การซ่อมยานยนต์และจักรยานยนต์	713	100.0	-	-	482	67.5	232	32.5	3	0.4	710	99.5	1	0.2
46	การขนส่ง (ยกเว้นยานยนต์และจักรยานยนต์)	395	100.0	1	0.3	253	64.0	141	35.8	9	2.4	369	93.5	16	4.1
47	การขายปลีก (ยกเว้นยานยนต์และจักรยานยนต์)	1,512	100.0	-	-	827	54.7	685	45.3	19	1.3	1,427	94.4	66	4.4
55	ที่พักแรม	47	100.0	-	-	25	48.1	25	51.9	-	-	36	76.1	11	23.9
56	การบริการอาหารและเครื่องดื่ม	1,027	100.0	92	8.9	367	35.7	568	55.3	434	42.3	499	48.6	94	9.1
59	การสื่อสารโทรคมนาคม การบันทึกเสียงและวิดีโอ และการจัดพิมพ์ (ยกเว้นที่พิมพ์และจัดพิมพ์)	1	100.0	-	-	1	100.0	-	-	-	-	1	100.0	-	-
60	การผลิตและการประกอบเครื่องจักรกลและยานพาหนะ	3	100.0	-	-	3	100.0	-	-	-	-	3	100.0	-	-
62	การผลิตไฟฟ้า ก๊าซ ความร้อน และน้ำเย็น การซ่อมแซมยานยนต์ การให้บริการเกี่ยวกับคอมพิวเตอร์ และการบริการที่เกี่ยวข้อง	-	-	-	-	-	-	-	-	-	-	-	-	-	-
63	การบริการสารสนเทศ	-	-	-	-	-	-	-	-	-	-	-	-	-	-
68	กิจกรรมก่อสร้างที่แท้จริง	82	100.0	-	-	19	23.3	63	76.7	-	-	77	94.1	5	5.9
69	กิจกรรมทางกฎหมายและการบัญชี	16	100.0	-	-	13	80.6	3	19.4	-	-	16	100.0	-	-
70	กิจกรรมของสำนักงานข้อมูลและการบริการให้คำปรึกษาด้านการบริการ	-	-	-	-	-	-	-	-	-	-	-	-	-	-
71	กิจการด้านสถาปัตยกรรมและวิศวกรรม รวมถึงการทดสอบและการวิเคราะห์ทางเทคนิค	3	100.0	-	-	3	100.0	-	-	-	-	3	100.0	-	-
72-73	การวิจัยและพัฒนาผลิตภัณฑ์ การวิจัยและพัฒนาผลิตภัณฑ์ การวิจัยและพัฒนาผลิตภัณฑ์ การวิจัยและพัฒนาผลิตภัณฑ์	16	100.0	-	-	16	100.0	-	-	-	-	16	100.0	-	-
74	กิจกรรมทางวิชาชีพ วิทยาศาสตร์ และเทคโนโลยี	14	100.0	-	-	8	57.4	6	42.6	-	-	14	100.0	-	-
77	กิจกรรมการให้เช่า	58	100.0	18	30.9	24	41.3	16	27.8	10	16.5	42	72.8	6	10.7
78	กิจกรรมการจ้างงาน	-	-	-	-	-	-	-	-	-	-	-	-	-	-
79-80:82	กิจกรรมของตัวแทนธุรกิจท่องเที่ยว การจัดตั้งที่พัก การบริการสำรองและกิจการที่เกี่ยวข้อง การให้บริการความปลอดภัยและการบริการด้านบริการด้านการเงินและสนับสนุนธุรกิจ การดำเนินงานของสำนักงาน	43	100.0	-	-	16	37.2	27	62.8	-	-	43	100.0	-	-
81	กิจกรรมการบริการที่ปรึกษาและที่ปรึกษา	177	100.0	97	54.8	29	16.1	52	29.1	102	57.2	76	42.8	-	-
90	กิจกรรมการบริการที่ปรึกษาและที่ปรึกษา	-	-	-	-	-	-	-	-	-	-	-	-	-	-
92	กิจกรรมการบันเทิงและสันทนาการ	46	100.0	2	3.5	3	6.5	41	90.0	3	7.0	34	74.3	9	18.7
93	กิจกรรมด้านการศึกษา ความบันเทิง และการนันทนาการ	37	100.0	-	-	18	49.9	18	50.1	2	4.4	35	95.6	-	-
95	การซ่อมแซมยานยนต์และยานพาหนะส่วนบุคคลและยานพาหนะส่วนบุคคล	73	100.0	-	-	31	42.4	42	57.6	-	-	67	92.5	5	7.5

ที่มา : สำนักธุรกิจและอุตสาหกรรม พ.ศ. 2555 (ธุรกิจทางค้าและธุรกิจทางบริการ) จังหวัด ลพบุรี สำนักงานสถิติแห่งชาติ กระทรวงเทคโนโลยีสารสนเทศและการสื่อสาร
Source : The 2012 Business and Industrial Census (Trade and Services Industry) Lop Buri Province, National Statistical Office, Ministry of Information and Communication Technology.

ตาราง 4 ค่าตอบแทนแรงงานของสถานประกอบการธุรกิจในปี 2554 จำแนกตามหมวดอุตสาหกรรม
TABLE 4. REMUNERATION OF BUSINESS ESTABLISHMENTS IN 2011 BY DIVISION OF BUSINESS INDUSTRY

รหัส Code	หมวดอุตสาหกรรม Division of business industry	จำนวน ประกอบ การ Number of establishments	จำนวนลูกจ้าง Number of employees	รวม Total	ค่าจ้าง เงินเดือน Wages, salaries	โบนัส ฯลฯ Overtime bonus etc.	สวัสดิการและผลประโยชน์ตอบแทน Fringe benefits			เงินที่สถานประกอบการ จ่ายสมทบกองทุน เพื่อการประกันสังคม ฯลฯ Employer's contribution to social security	Total	Division of business industry
							ค่ารักษาพยาบาล Medical care	อื่น ๆ Others	อื่น ๆ Others			
รวม												
45	การขายส่งและการขายปลีก การซ่อมยานยนต์และจักรยานยนต์	20,380	21,980	1,982,909.4	1,757,665.2	139,751.3	2,037.6	32,367.7	51,087.6	51,087.6	Total	
46	การขายส่ง (ยกเว้นยานยนต์และจักรยานยนต์)	2,044	3,063	332,226.4	279,488.0	40,117.7	1,080.4	2,237.7	9,302.6	9,302.6	Wholesale and retail trade; repair of motor vehicles and motorcycles	
47	การขายส่ง (ยกเว้นยานยนต์และจักรยานยนต์) ที่ทันสมัย	800	2,282	240,697.2	216,337.8	11,870.2	92.6	4,830.5	7,566.2	7,566.2	Wholesale trade (except of motor vehicles and motorcycles)	
48	การขายปลีก (ยกเว้นยานยนต์และจักรยานยนต์) ที่ทันสมัย	10,285	7,131	748,589.1	641,305.6	73,385.3	321.2	8,460.5	25,116.5	25,116.5	Retail trade (except of motor vehicles and motorcycles)	
49	บริการอาหารและเครื่องดื่ม	55	510	43,593.5	39,368.1	1,179.1	50.0	780.7	2,215.7	2,215.7	Accommodation	
50	การบริการอาหารและเครื่องดื่ม และการพักผ่อน	3,358	6,108	442,967.9	413,107.7	11,593.3	-	14,801.8	3,465.1	3,465.1	Food and beverage service activities	
51	การผลิตภาพยนตร์ วิดีทัศน์ และรายการโทรทัศน์ และการบันทึกเสียงและเสียง และการจัดพิมพ์จำหน่ายหรือเผยแพร่ดนตรี	5	18	1,604.3	1,245.6	300.0	-	-	58.7	58.7	Motion picture, video and television programme production, sound recording and music publishing activities	
52	การจัดส่งรายการและการแพร่ภาพทางเสียง	8	10	924.0	924.0	-	-	-	-	-	Programming and broadcasting activities	
53	การจัดทำโปรแกรมคอมพิวเตอร์ การให้บริการเกี่ยวกับคอมพิวเตอร์ และกิจกรรมที่เกี่ยวข้อง	-	-	-	-	-	-	-	-	-	Computer programming, consultancy and related activities	
54	การบริการสารสนเทศ	-	-	-	-	-	-	-	-	-	Information service activities	
55	กิจกรรมอสังหาริมทรัพย์	502	446	40,044.5	38,374.0	421.0	14.4	80.0	1,155.1	1,155.1	Real estate activities	
56	กิจกรรมทางกฎหมายและการบัญชี	34	45	5,537.0	5,150.3	-	-	148.2	238.6	238.6	Legal and accounting activities	
57	กิจกรรมของสำนักงานใหญ่และการบริการให้คำปรึกษาด้านการบริหารจัดการ	-	-	-	-	-	-	-	-	-	Activities of head offices; management consultancy activities	
58	กิจกรรมด้านสถาปัตยกรรมและวิศวกรรม และ การวิเคราะห์ทางเทคนิค	7	12	757.6	721.5	-	-	-	36.1	36.1	Architectural and engineering activities; technical testing and analysis	
59	การวิจัยและพัฒนาเชิงวิทยาศาสตร์ การโฆษณาและการวิจัยตลาด	39	74	7,155.7	6,657.3	101.3	8.4	121.6	267.0	267.0	Scientific research and development Advertising and market research	
60	กิจกรรมทางวิชาชีพ วิทยาศาสตร์ และเทคนิคอื่น ๆ	78	34	2,848.9	2,776.1	-	-	-	72.9	72.9	Other professional, scientific and technical activities	
61	กิจกรรมการให้เช่า	173	147	7,069.1	6,788.8	155.9	-	-	124.5	124.5	Rental and leasing activities	
62	กิจกรรมการจ้างงาน	-	-	-	-	-	-	-	-	-	Employment activities	
63	กิจกรรมของตัวแทนธุรกิจท่องเที่ยว การจำหน่ายตั๋ว และการบริการสำรองและกิจการที่เกี่ยวเนื่อง	-	-	-	-	-	-	-	-	-	Travel agency, tour operator, reservation service and related activities Security and investigation activities Office administrative, office support and other business support activities	
64	บริการด้านการบริหารและสนับสนุน การดำเนินงานของสำนักงาน และกิจกรรมอื่นๆ ที่สนับสนุนทางธุรกิจ	198	258	32,294.9	31,023.3	-	-	101.4	1,170.3	1,170.3	Services to buildings and landscape activities	
65	กิจกรรมบริการสำหรับอาคารและภูมิทัศน์	226	1,365	38,193.7	38,091.4	50.4	50.0	-	1.8	1.8	Creative, arts and entertainment activities	
66	กิจกรรมการพนันและการเสี่ยงโชค	15	-	-	-	-	-	-	-	-	Gambling and betting activities	
67	กิจกรรมด้านการศึกษา ความบันเทิง และการนันทนาการ	215	148	6,899.5	5,858.4	81.9	370.6	414.9	173.7	173.7	Sports activities and amusement and recreation activities	
68	การซ่อมคอมพิวเตอร์และของใช้ส่วนบุคคลและของใช้ในครัวเรือน	466	103	11,098.5	10,565.3	224.2	50.0	201.0	58.0	58.0	Repair of computers and personal and household goods	
69	กิจกรรมบริการส่วนบุคคลอื่น ๆ	1,872	227	20,407.5	19,882.2	271.1	-	189.5	64.8	64.8	Other personal service activities	

ที่มา : สำนักงานสถิติแห่งชาติ กระทรวงเทคโนโลยีสารสนเทศและการสื่อสาร
Source : The 2012 Business and Industrial Census (Trade and Services Industry) Lop Buri Province, National Statistical Office, Ministry of Information and Communication Technology.

ตาราง 6 ราชรับเงินตั้งของสถานประกอบการธุรกิจในปี 2554 จำนวนตามหมวดอุตสาหกรรม

TABLE 6 TOTAL RECEIPTS OF BUSINESS ESTABLISHMENTS IN 2011 BY DIVISION OF BUSINESS INDUSTRY

รหัส Code	หมวดอุตสาหกรรม Division of business industry	จำนวน สถาน ประกอบการ Number of establishments	จำนวน สถาน ประกอบการ ที่มีรายรับ ผ่านเว็บไซต์ Number of establishments having online sales	รวม Total		รายรับจากการขายสินค้าและบริการ Receipts from sales of goods and services		รายรับ ผ่านเว็บไซต์ Online sales	รายรับจาก การใช้ที่ดิน rent on land	รายรับจากการ ให้เช่าอาคาร rent on building	รายรับจากการ ให้เช่ายานพาหนะ เครื่องจักรและ เครื่องมืออื่นๆ Receipts from rent on vehicles and machinery etc.	ดอกเบี้ย/ เงินปันผล/ dividend	กำไรจากการ เปลี่ยนแปลง อัตรา แลกเปลี่ยน Gain from currency exchange	รายรับอื่นๆ Other receipts	(พันบาท ใน Thousand Baht)
				รวม Total	รายรับ ผ่านเว็บไซต์ Online sales										
45	รวม การขายส่งและการขายปลีก การซ่อมยานยนต์และจักรยานยนต์	20,380	-	50,487,642.8	50,424,920.6	1,121.1	2,145.5	1,103.3	6,913.8	51,438.5	-	35,074.3	Wholesale and retail trade; repair of motor vehicles and motorcycles	Total	
46	การขนส่ง (ยกเว้นยานยนต์และจักรยานยนต์)	2,044	-	9,069,666.7	9,029,247.3	-	262.2	-	5,083.0	-	-	-	Wholesale trade (except of motor vehicles and motorcycles)		
47	การพาณิชย์ (ยกเว้นยานยนต์และจักรยานยนต์)	800	-	7,374,665.6	7,372,894.0	-	201.6	-	0.4	-	-	-	Wholesale trade (except of motor vehicles and motorcycles)		
55	การพาณิชย์ (ยกเว้นยานยนต์และจักรยานยนต์)	10,285	-	25,238,049.0	25,221,733.8	-	1,561.6	-	1,823.7	-	-	-	Retail trade (except of motor vehicles and motorcycles)		
56	การบริการอาหารและเครื่องดื่ม	55	-	147,237.0	146,992.9	-	120.0	-	0.6	-	-	-	Accommodation		
59	การบริการอาหารและเครื่องดื่ม	3,358	-	5,368,667.9	5,368,667.9	-	-	-	-	-	-	-	Food and beverage service activities		
60	การบริการที่พัก	5	-	13,728.8	13,728.8	-	-	-	-	-	-	-	Motion picture, video and television programme production, sound recording and music publishing activities		
62	การจัดส่งรายการและกรมแพร่กระจายเสียง	8	-	9,860.7	9,860.7	-	-	-	-	-	-	-	Programming and broadcasting activities		
63	การจัดส่งโปรแกรมคอมพิวเตอร์ การให้บริการเกี่ยวกับคอมพิวเตอร์ และกิจกรรมที่เกี่ยวข้อง	-	-	-	-	-	-	-	-	-	-	-	Computer programming, consultancy and related activities		
68	การบริการสารสนเทศ	502	-	251,667.9	251,652.9	-	-	-	-	-	-	-	Information service activities		
69	กิจกรรมก่อสร้างและโยธา	34	-	20,144.4	20,144.4	-	-	-	-	-	-	-	Real estate activities		
70	กิจกรรมของสำนักงานใหญ่และการบริการให้คำปรึกษาด้านการบริหารจัดการ	7	-	3,760.2	3,760.2	-	-	-	-	-	-	-	Legal and accounting activities		
71	กิจกรรมด้านสถาปัตยกรรมและวิศวกรรม รวมถึงการทดสอบและสำรวจทางเทคนิค	39	-	53,230.4	53,230.4	-	-	-	-	-	-	-	Activities of head offices; management consultancy activities		
72-73	การวิจัยและพัฒนาเชิงวิทยาศาสตร์ การโฆษณาและการวิจัยตลาด	78	-	86,294.7	86,294.7	-	-	-	-	-	-	-	Architectural and engineering activities; technical testing and analysis		
74	กิจกรรมทางวิชาชีพ วิทยาศาสตร์ และเทคนิคอื่นๆ	173	-	72,686.1	70,575.0	-	-	-	-	-	-	-	Scientific research and development Advertising and market research		
77	กิจกรรมการให้เช่า	198	-	197,608.0	197,390.1	-	-	-	-	-	-	-	Rental and leasing activities		
78	กิจกรรมการจ้างงาน	226	-	138,669.8	138,669.8	-	-	-	-	-	-	-	Employment activities		
79-80.82	กิจกรรมของตัวแทนธุรกิจท่องเที่ยว การจัดงาน การบริการสำรองและกิจกรรมที่เกี่ยวข้อง การบริการความมั่นคงภัยและการสืบสวน การบริการด้านบริหารและสนับสนุน การดำเนินงานของสำนักงาน และกิจกรรมอื่นๆ ที่สนับสนุนทางธุรกิจ	215	-	188,697.8	187,182.5	-	-	-	-	-	-	-	Travel agency, tour operator, reservation service and related activities Security and investigation activities Office administrative, office support and other business support activities		
81	กิจกรรมการบริการสำหรับอาคารและชุมชน	466	-	1,737,809.9	1,737,809.9	-	-	-	-	-	-	-	Services to buildings and landscape activities		
90	กิจกรรมการสร้างสรรค์ศิลปะและสันทนาการ	1,872	-	504,747.9	504,747.9	-	-	-	-	-	-	-	Creative, arts and entertainment activities		
92	กิจกรรมการพนันและเกมเสี่ยงโชค	15	-	10,450.0	10,337.5	-	-	-	-	-	-	-	Gambling and betting activities		
93	กิจกรรมด้านบริการ ความบันเทิง และการบันเทิง	215	-	188,697.8	187,182.5	-	-	-	6.1	-	-	-	Sports activities and amusement and recreation activities		
95	กิจกรรมคอมพิวเตอร์และซอฟต์แวร์	466	-	1,737,809.9	1,737,809.9	-	-	-	-	-	-	-	Repair of computers and personal and household goods		
96	กิจกรรมบริการส่วนบุคคลอื่นๆ	1,872	-	504,747.9	504,747.9	-	-	-	-	-	-	-	Other personal service activities		

ที่มา : สำนักงานสถิติแห่งชาติ กระทรวงเทคโนโลยีสารสนเทศและการสื่อสาร
Source : The 2012 Business and Industrial Census (Trade and Services Industry) Lop Bur Province, National Statistical Office, Ministry of Information and Communication Technology .

ตาราง 7 มูลค่าตามบัญชีของสินทรัพย์ของสถานประกอบการธุรกิจ ณ วันที่ 1 มกราคม 2554 จำนวนตามหมวดผลิตภัณฑ์
TABLE 7 BOOK VALUE OF ASSETS OF BUSINESS ESTABLISHMENTS ON JANUARY 1, 2011 BY DIVISION OF BUSINESS INDUSTRY

(หน่วยเป็น: Thousand Baht)

รหัส Code	จำนวน สถาน- ประกอบ การ Number of establishments	มูลค่าตามบัญชีของสินทรัพย์ทั้งหมด										Division of business industry					
		รวม Total	เงินสด Cash	สินทรัพย์ คงเหลือ (สุทธิ) Accounts receivable (net)	สินทรัพย์ หมุนเวียน (สุทธิ) Stock or inventories (net)	สินทรัพย์ ถาวร (สุทธิ) Other current assets	รวม Total	ที่ดิน Land	สิ่งปลูก สร้าง Building and construction	ยานพาหนะ Machinery Vehicles	เครื่องใช้ สำนักงาน Office appliances	เครื่องใช้ อื่น Other Equipment	สินทรัพย์ ถาวร อื่น Other fixed assets	สินทรัพย์ อื่น Other assets	Total		
		20,380	44,580,052.0	10,899,430.1	4,925,187.4	1,137,046.1	4,476,991.1	360,183.4	33,618,352.9	14,320,856.0	12,288,151.4	1,082,602.7	5,202,999.8	335,612.8	375,277.8	12,852.4	62,269.0
45	การขนส่งและพาหนะบก	2,044	6,569,261.8	2,487,684.9	819,096.8	400,382.9	1,189,632.6	38,572.6	4,110,530.1	1,589,255.6	1,592,105.8	173,411.7	625,950.9	30,775.4	98,470.3	560.4	11,046.8
46	การขนส่ง (ยกเว้นยานยนต์และจักรยานยนต์)	800	5,378,961.7	2,123,690.4	875,415.3	161,709.8	891,903.8	194,661.5	3,251,683.6	947,637.1	972,316.2	240,539.2	1,060,820.0	16,505.4	14,505.2	38.3	3,587.7
47	ยานพาหนะ (ยกเว้นยานยนต์และจักรยานยนต์)	10,285	21,946,751.7	4,641,865.1	1,711,914.3	540,912.0	2,282,782.0	106,236.8	17,297,065.1	8,113,149.6	6,159,607.4	377,283.8	2,340,014.4	203,927.6	88,484.2	10,941.1	7,851.5
55	ที่พักแรม	55	655,955.5	25,045.2	23,149.3	1,148.1	720.6	27.1	630,410.3	185,938.8	414,328.5	1,000.0	21,668.2	5,988.6	197.3	1,308.9	500.0
56	การบริการอาหารและเครื่องดื่ม	3,338	4,637,865.4	1,236,595.9	1,162,327.6	1,131.1	68,530.0	4,407.2	3,342,682.0	1,476,627.6	1,232,979.9	4,705.7	546,304.2	19,848.2	81,996.4	220.0	38,587.5
59	การสื่อสารโทรคมนาคม และบริการที่เกี่ยวเนื่อง การบันทึกเสียงและ และการจัดจำหน่ายวิทยุสมัครเล่น	5	8,920.0	3,200.0	-	-	-	-	5,720.0	-	4,000.0	800.0	800.0	-	120.0	-	-
60	การให้บริการและการแพร่ภาพกระจายเสียง	8	22,646.9	2,139.1	2,113.9	-	25.2	-	20,507.8	9,660.0	6,412.0	-	3,320.0	844.8	259.0	-	-
62	การให้บริการคอมพิวเตอร์ การให้บริการเกี่ยวกับคอมพิวเตอร์ และกิจการที่เกี่ยวข้อง	-	-	-	-	-	-	-	-	-	-	-	-	-	-	-	-
63	การบริการขนถ่าย	502	2,295,948.1	124,345.1	99,940.3	15,902.6	-	8,500.2	2,171,318.0	940,676.3	913,917.8	186,485.8	113,147.0	4,107.7	12,983.5	-	287.0
68	กิจกรรมอสังหาริมทรัพย์	34	35,327.3	4,552.9	4,490.4	62.5	-	-	30,774.4	7,818.8	9,287.5	-	11,485.0	1,983.1	-	-	-
69	กิจกรรมทางกฎหมายและการบัญชี	-	-	-	-	-	-	-	-	-	-	-	-	-	-	-	-
70	กิจกรรมก่อสร้างและกิจการที่เกี่ยวข้องกับการก่อสร้าง	-	-	-	-	-	-	-	-	-	-	-	-	-	-	-	-
71	กิจกรรมด้านสถาปัตยกรรมและวิศวกรรม รวมถึงการทดสอบและ วิศวกรรมที่ทันสมัย	7	24,955.0	535.0	405.0	30.0	100.0	-	24,220.0	13,500.0	4,350.0	2,550.0	3,210.0	310.0	300.0	200.0	-
72-73	การวิจัยและพัฒนาผลิตภัณฑ์เกษตร การโฆษณาและการวิจัยตลาด	39	92,049.5	9,795.2	7,898.4	271.3	1,330.0	295.6	82,254.3	22,033.3	20,485.5	21,186.3	16,605.5	1,023.9	319.8	-	-
74	กิจกรรมวิจัยเชิงวิทยาศาสตร์และเทคโนโลยีอื่นๆ	78	254,040.1	26,027.3	20,458.8	-	5,571.5	-	228,012.7	87,532.2	90,864.0	19,741.3	23,240.0	3,670.1	2,974.1	-	-
77	กิจกรรมการให้เช่า	173	190,261.0	10,421.0	7,074.7	170.8	2,540.3	653.3	179,840.0	50,686.2	63,716.4	1,312.3	57,616.6	1,126.6	5,321.4	60.7	-
78	กิจกรรมการจ้างงาน	-	-	-	-	-	-	-	-	-	-	-	-	-	-	-	-
79-80,82	กิจกรรมขนส่งและพาหนะทางอากาศ การบินพาณิชย์ การบริการสำรอง และกิจการที่เกี่ยวข้อง การบริการควบคุมและตรวจสอบและกิจการที่เกี่ยว เนื่องกับการบริการและสนับสนุน การดำเนินงานของสำนักงาน และกิจการอื่นๆ ที่สนับสนุนทางธุรกิจ	198	204,975.4	23,549.7	14,394.7	4,447.4	-	4,707.5	181,425.7	41,998.0	72,609.4	2,823.4	36,635.6	23,343.7	4,015.6	-	-
81	กิจกรรมการก่อสร้างอาคารและอุทกศาสตร์	226	271,609.9	21,877.7	21,696.6	30.0	-	159.1	249,630.2	74,841.1	75,884.4	2,652.3	75,141.4	531.0	20,675.9	100.0	-
90	กิจกรรมการก่อสร้างที่พักและโรงแรม	15	13,965.9	717.2	590.6	-	126.6	-	13,248.8	4,031.3	7,218.8	-	1,991.3	3.8	3.8	-	-
92	กิจกรรมการพิมพ์และการเขียน	215	323,641.4	15,220.5	13,269.1	40.0	1,888.1	23.3	308,420.9	115,938.7	116,102.5	18,892.3	35,243.0	11,525.5	10,871.9	-	-
93	กิจกรรมด้านการศึกษา สถาบันการศึกษา และการนันทนาการ	466	424,301.2	102,781.1	71,181.8	10,319.2	20,858.2	421.8	321,520.0	112,566.2	113,149.8	50,129.9	81,205.0	3,679.2	5,836.9	50.0	-
95	การซ่อมแซมรถยนต์และใช้รถจักรยานยนต์และจักรยานยนต์ และจักรยานยนต์	1,872	1,228,688.4	79,406.8	66,578.7	510.3	10,982.2	1,335.5	1,149,095.2	526,934.3	418,911.7	24,305.6	145,347.7	5,751.2	27,942.6	108.4	-

ที่มา : สำนักสถิติอุตสาหกรรม พ.ศ. 2555 (ข้อมูลจากสำนักและสำนักงานสถิติ การพาณิชย์และอุตสาหกรรมและการค้า
Source : The 2012 Business and Industrial Census (Trade and Services Industry) Lop Buri Province, National Statistical Office, Ministry of Information and Communication Technology.

ตาราง 8 มูลค่าตามบัญชีของสินทรัพย์ของสถานประกอบการธุรกิจ ณ วันที่ 31 ธันวาคม 2554 จำแนกตามภาคอุตสาหกรรม
TABLE 8 BOOK VALUE OF ASSETS OF BUSINESS ESTABLISHMENTS ON DECEMBER 31, 2011 BY DIVISION OF BUSINESS INDUSTRY

ทั้งหมดใน Thousand Baht)

รหัส Code	ชนิดของธุรกิจ	จำนวน สถาน- ประกอบการ Number of establishments	สินทรัพย์หมุนเวียน			สินทรัพย์คงที่			มูลค่าตามบัญชีสินทรัพย์สุทธิ			สินทรัพย์สุทธิ			Division of business industry			
			รวม Total	เงินสด Cash	บัญชีการค้า (สุทธิ) Accounts receivable (net)	สินค้าคงเหลือ (สุทธิ) Stock or inventories (net)	รวม Total	ที่ดิน Land	สิ่งก่อสร้าง Building and construction	ยานพาหนะ Vehicles	เครื่องจักร Machinery	เครื่องมือ สำนักงาน Office appliances	สินทรัพย์ การบัญชี Other fixed assets	สินทรัพย์ อื่น Other assets				
20,380	38,862,668.2	10,907,782.6	5,339,890.7	1,609,762.4	3,945,001.9	353,127.7	27,903,980.2	14,734,873.8	8,846,363.7	582,269.5	3,284,468.2	195,061.8	252,100.4	8,862.9	50,905.4	Total		
45	การขายส่งและการขายปลีก การซ่อมยานยนต์และจักรยานยนต์	2,044	5,732,229.9	2,373,117.6	890,823.1	426,169.4	1,015,706.7	40,418.4	3,366,704.5	1,680,340.7	1,126,628.0	61,195.3	392,696.5	23,894.4	81,433.0	356.6	12,307.8	Wholesale and retail trade; repair of motor vehicles and motorcycles
46	การขายส่ง (ยกเว้นยานยนต์และจักรยานยนต์)	800	4,854,217.9	2,176,347.7	1,138,215.8	138,110.9	667,852.2	231,694.8	2,635,336.3	994,575.5	774,700.2	149,305.6	709,952.1	13,150.4	11,594.1	58.3	4,533.9	Wholesale trade (except of motor vehicles and motorcycles)
47	การขายปลีก (ยกเว้นยานยนต์และจักรยานยนต์)	10,285	18,770,816.2	4,638,460.2	1,734,076.0	666,003.4	2,147,313.8	61,026.9	14,159,313.3	8,241,411.1	3,970,272.2	307,793.4	1,493,919.2	98,338.0	45,458.4	71,230.0	3,042.7	Retail trade (except of motor vehicles and motorcycles)
55	ที่พักแรม	55	585,995.0	27,696.6	26,892.5	143.8	632.6	27.7	557,098.3	189,355.9	395,066.3	350.0	16,031.0	5,017.6	168.6	1,108.9	400.0	Accommodation
56	การบริการอาหารและเครื่องดื่ม	3,358	4,201,895.6	1,239,329.7	1,148,240.9	1,608.5	65,342.5	4,117.9	2,932,381.9	1,520,587.8	1,025,772.2	3,764.6	310,202.1	14,717.4	57,156.8	176.0	30,184.0	Food and beverage service activities
59	การผลิตภาพยนตร์ วิทยุ โทรทัศน์ และรายการโทรทัศน์ การบันทึกเสียงและดนตรี การจัดจำหน่ายหนังสือพิมพ์และนิตยสาร	5	5,120.0	5,120.0	-	-	-	-	-	-	-	-	-	-	-	-	-	Motion picture, video and television programme production, sound recording and music publishing activities
60	การสื่อสารโทรคมนาคม การขนส่งทางอากาศ	8	24,600.3	5,179.9	5,150.5	-	29.4	-	19,470.4	9,730.0	5,846.4	-	2,655.6	791.6	436.8	-	-	Programming and broadcasting activities
62	การเช่าสิ่งของเครื่องใช้ การให้บริการคอมพิวเตอร์ การให้บริการไปรษณีย์และโทรเลข และกิจการที่เกี่ยวข้อง	-	-	-	-	-	-	-	-	-	-	-	-	-	-	-	-	Computer programming, consultancy and related activities
63	การบริการขนส่ง	-	-	-	-	-	-	-	-	-	-	-	-	-	-	-	-	Information service activities
68	กิจกรรมอสังหาริมทรัพย์	502	2,062,042.9	153,080.5	127,640.9	16,700.1	-	8,719.5	1,908,675.4	996,281.6	837,759.1	1,880.7	60,522.4	2,028.2	10,203.4	-	287.0	Real estate activities
69	กิจกรรมทางบัญชี วิทยุ โทรทัศน์ และหนังสือพิมพ์	34	24,900.0	4,958.8	4,927.5	31.3	-	-	19,941.3	9,537.5	1,371.9	-	7,543.3	1,457.6	-	-	-	Legal and accounting activities
70	กิจกรรมก่อสร้างและซ่อมแซม การบริการที่ปรึกษา การบริการจัดการ	-	-	-	-	-	-	-	-	-	-	-	-	-	-	-	-	Activities of head offices; management consultancy activities
71	กิจกรรมด้านสถาปัตยกรรมและวิศวกรรม รวมถึงการทดสอบและการวิเคราะห์ทางเทคนิค	7	22,835.5	520.0	405.0	30.0	85.0	-	21,815.5	13,500.0	3,457.5	1,680.0	2,688.0	223.0	267.0	-	100.0	Architectural and engineering activities; technical testing and analysis
72-73	การวิจัยและพัฒนาวิจัยทางเทคโนโลยี การโฆษณาและการวิจัยตลาด	39	70,220.0	11,354.3	9,034.2	152.0	1,978.1	190.0	58,867.7	22,159.9	13,533.2	11,047.4	10,334.9	1,499.9	272.3	-	-	Scientific research and development; advertising and market research
74	กิจกรรมการวิจัย วิทยุ โทรทัศน์ และหนังสือพิมพ์	78	200,610.4	20,307.4	15,898.9	-	4,408.4	-	180,303.1	91,857.6	70,465.4	3,806.4	11,559.0	1,883.3	530.3	-	-	Other professional, scientific and technical activities
77	กิจกรรมการให้เช่า	173	149,924.4	10,348.6	7,888.2	2,138.3	-	602.1	139,575.8	51,303.1	46,689.8	1,253.2	36,236.5	815.6	3,277.7	-	-	Rental and leasing activities
78	กิจกรรมการจ้างงาน	-	-	-	-	-	-	-	-	-	-	-	-	-	-	-	-	Employment activities
79-80,82	กิจกรรมของตัวแทนที่ลงทะเบียน การรับข้อคิด การบริการทางขนส่ง และการขนส่ง การบริการที่ปรึกษา การบริการที่ปรึกษาทางเทคโนโลยีและการสื่อสาร การบริการที่ปรึกษา การบริการที่ปรึกษาทางเทคโนโลยีและการสื่อสาร การบริการที่ปรึกษาทางเทคโนโลยีและการสื่อสาร	198	171,224.0	33,128.1	23,897.7	4,830.8	-	4,707.5	138,095.9	51,215.5	47,889.2	1,192.0	18,480.2	18,058.8	1,268.2	-	-	Travel agency, tour operator, reservation service and related activities; Security and investigation activities; Office administrative, office support and other business support activities
81	กิจกรรมการบริการที่ปรึกษาและการวิจัย	-	-	-	-	-	-	-	-	-	-	-	-	-	-	-	-	Services to buildings and landscape activities
90	กิจกรรมการสร้างสรรค์ศิลปะและวัฒนธรรม	226	263,340.2	32,096.8	31,806.5	131.3	-	159.1	231,213.4	87,994.5	65,347.1	2,121.8	60,836.3	1,683.8	13,209.9	-	50.0	Creative, arts and entertainment activities
92	กิจกรรมการพนันและการเสี่ยงโชค	15	11,931.4	675.0	543.8	-	131.3	-	11,256.4	4,031.3	5,657.8	-	1,563.8	-	3.6	-	-	Gambling and betting activities
93	กิจกรรมด้านกีฬา การบันเทิง และการบันเทิง	215	275,860.3	15,284.2	13,247.7	48.0	1,961.4	50.0	260,566.2	116,329.3	93,218.6	14,015.0	22,744.5	9,570.2	4,718.6	-	-	Sports activities and amusement and recreation activities
95	การซ่อมคอมพิวเตอร์และเครื่องใช้ทางเทคโนโลยีและการซ่อมเครื่องใช้ทางเทคโนโลยี	466	395,991.8	104,433.9	72,001.0	13,042.9	19,104.4	285.7	251,557.8	103,451.4	86,692.3	3,511.2	50,995.1	2,784.6	4,083.3	40.0	-	Repair of computers and personal and household goods
96	กิจกรรมบริการส่วนบุคคลอื่นๆ	1,872	1,080,150.5	86,343.4	63,971.4	561.8	20,482.1	1,328.1	993,807.1	551,011.2	325,810.5	19,353.0	75,436.7	4,197.5	17,988.2	-	-	Other personal service activities

ที่มา : กรมส่งเสริมการค้าระหว่างประเทศ กระทรวงพาณิชย์ สำนักงานสถิติแห่งชาติ กระทรวงเทคโนโลยีสารสนเทศและการสื่อสาร
Source : The 2012 Business and Industrial Census (Trade and Services Industry) (Log Buai Province, National Statistical Office, Ministry of Information and Communication Technology).

ตาราง 9 มูลค่าสินทรัพย์การชดเชยสถานประกอบการธุรกิจที่เปลี่ยนแปลงระหว่าง มกราคม - ธันวาคม 2554 จำนวนตามหมวดธุรกิจ
TABLE 9 VALUE OF CHANGED FIXED ASSETS OF BUSINESS ESTABLISHMENTS DURING JANUARY - DECEMBER, 2011 BY DIVISION OF BUSINESS INDUSTRY

รหัส Code	หมวดหมู่ธุรกิจ	จำนวน สถาน- ประกอบการ Number of establishments	มูลค่าสินทรัพย์ ถาวรที่ซื้อหรือ ผลิตขึ้นเอง Value of new or cost producing of fixed assets	มูลค่าสินทรัพย์ ถาวรที่ขาย Value of disposal of fixed assets	ค่าโอน กรรมสิทธิ์ Ownership transfer fee	Division of business industry	(พันบาท in Thousand Baht)	
							Total	Total
	รวม	20,380	104,796.3	14,055.8	200	Total		
45	การขายส่งและการขายปลีก การซ่อมยานยนต์และจักรยายนต์	2,044	14,421.4	800.0	-	Wholesale and retail trade; repair of motor vehicles and motorcycles		
46	การขายส่ง (ยกเว้นยานยนต์และจักรยายนต์)	800	7,209.8	1,973.3	10.0	Wholesale trade (except of motor vehicles and motorcycles)		
47	การขายปลีก (ยกเว้นยานยนต์และจักรยายนต์)	10,285	82,506.8	1,142.8	10.0	Retail trade (except of motor vehicles and motorcycles)		
55	ที่พักแรม	55	373.3	-	-	Accommodation		
56	การบริการอาหารและเครื่องดื่ม	3,358	80.0	6,466.7	-	Food and beverage service activities		
59	การผลิตภาพยนตร์ วิดีทัศน์ และรายการโทรทัศน์ การบันทึกเสียงลงแผ่นเสียง และการจัดพิมพ์จำหน่ายหรือเผยแพร่ดนตรี	5	-	-	-	Motion picture, video and television programme production, sound recording and music publishing activities		
60	การจัดตั้งรายการและการแพร่ภาพกระจายเสียง	8	-	-	-	Programming and broadcasting activities		
62	การจัดทำโปรแกรมคอมพิวเตอร์ การให้บริการเกี่ยวกับคอมพิวเตอร์ และกิจกรรมที่เกี่ยวข้อง	-	-	-	-	Computer programming, consultancy and related activities		
63	การบริการสารสนเทศ	-	-	-	-	Information service activities		
68	กิจกรรมอสังหาริมทรัพย์	502	-	0.0	-	Real estate activities		
69	กิจกรรมทางกฎหมายและการบัญชี	34	-	-	-	Legal and accounting activities		
70	กิจกรรมของสำนักงานใหญ่และการให้บริการให้คำปรึกษาด้านการบริหารจัดการ	-	-	-	-	Activities of head offices; management consultancy activities		
71	กิจกรรมด้านสถาปัตยกรรมและวิศวกรรม รวมถึงการทดสอบและการวิเคราะห์ทางเทคนิค	7	-	-	-	Architectural and engineering activities; technical testing and analysis		
72-73	การวิจัยและพัฒนา วิทยาศาสตร์ การโฆษณาและการวิจัยตลาด	39	-	-	-	Scientific research and development Advertising and market research		
74	กิจกรรมทางวิชาชีพ วิทยาศาสตร์ และเทคนิคอื่นๆ	78	-	-	-	Other professional, scientific and technical activities		
77	กิจกรรมการให้เช่า	173	-	-	-	Rental and leasing activities		
78	กิจกรรมการจ้างงาน	-	-	-	-	Employment activities		
79-80,82	กิจกรรมของตัวแทนธุรกิจท่องเที่ยว การจัดทำเที่ยว การบริการสำรองและกิจการที่เกี่ยวข้อ การบริการรักษาความปลอดภัยและการสืบสวน การบริการด้านการบริหารที่หอและศูนย์สนุน การดำเนินงานของสำนักงานและกิจการอื่นๆ ที่สนับสนุนทางธุรกิจ	198	87	-	-	Travel agency, tour operator, reservation service and related activities Security and investigation activities Office administrative, office support and other business support activities		
81	กิจกรรมการบริการสำหรับอาคารและภูมิทัศน์	-	-	-	-	Services to buildings and landscape activities		
90	กิจกรรมการสร้างสรรค์ศิลปะและความบันเทิง	226	118.2	3,673.0	-	Creative, arts and entertainment activities		
92	กิจกรรมการพนันและการเสี่ยงโชค	15	-	-	-	Gambling and betting activities		
93	กิจกรรมด้านการกีฬา ความบันเทิง และการบันเทิง	215	-	-	-	Sports activities and amusement and recreation activities		
95	การซ่อมคอมพิวเตอร์และของใช้ส่วนบุคคลและของใช้ในครัวเรือน	466	-	-	-	Repair of computers and personal and household goods		
96	กิจกรรมบริการส่วนบุคคลอื่นๆ	1,872	-	-	-	Other personal service activities		

ที่มา : สำนักงานธุรกิจและอุตสาหกรรม พ.ศ. 2555 (ธุรกิจทางการค้าและธุรกิจทางการบริการ) จังหวัดลพบุรี สำนักงานสถิติแห่งชาติ กระทรวงเทคโนโลยีสารสนเทศและการสื่อสาร
Source : The 2012 Business and Industrial Census (Trade and Services Industry) Lop Buri Province, National Statistical Office, Ministry of Information and Communication Technology.

ภาคผนวก

ภาคผนวก ก ระเบียบวิธี

สำมะโนธุรกิจและอุตสาหกรรม พ.ศ. 2555 ธุรกิจการค้าและธุรกิจทางการบริการ
จังหวัดลพบุรี

1. แผนการสุ่มตัวอย่าง

1.1 สถานประกอบการที่มีจำนวนคนทำงาน 1 – 10 คน

แผนการสุ่มตัวอย่างที่ใช้เป็นแบบ Stratified Systematic Sampling โดยมีประเภมาตรฐานอุตสาหกรรม (ประเทศไทย) ปี 2552 (Thailand Standard Industrial Classification: TSIC 2009) ในระดับกิจกรรมเป็นสตราตัม และสถานประกอบการเป็นหน่วยตัวอย่าง

1.1.1 การจัดสตราตัม

ประเภมาตรฐานอุตสาหกรรม (ประเทศไทย) ปี 2552 (Thailand Standard Industrial Classification: TSIC 2009) ในระดับกิจกรรมเป็นสตราตัม ซึ่งมีทั้งสิ้น 309 สตราตัม

1.1.2 การเลือกตัวอย่าง

ได้ทำการเลือกสถานประกอบการตัวอย่างในแต่ละสตราตัม ด้วยวิธีการสุ่มแบบมีระบบ อย่างอิสระต่อกัน ได้จำนวนสถานประกอบการตัวอย่างทั้งสิ้น 1,946 แห่ง จากทั้งสิ้น 20,234 แห่ง

1.2 สถานประกอบการที่มีจำนวนคนทำงานตั้งแต่ 11 คนขึ้นไป

กำหนดให้ทุกสถานประกอบการเป็นหน่วยตัวอย่าง โดยให้ทำการเจนนับสถานประกอบการทุกแห่งจำนวนทั้งสิ้น 349 แห่ง

สรุป จำนวนสถานประกอบการที่ต้องเจนนับมีทั้งสิ้น 2,295 แห่ง

2. วิธีการประมาณผล

2.1 การประมาณผลระดับจังหวัด

การเสนอผลการสำรวจ ได้เสนอผลในระดับจังหวัด โดยจำแนกตามการประกอบกิจกรรมทางเศรษฐกิจตามการจัดประเภทมาตรฐานอุตสาหกรรมประเทศไทย ปี 2552 (Thailand Standard Industrial Classification: TSIC-2009) ในระดับหมวดย่อย และขนาดของสถานประกอบการ (วัดด้วยจำนวนคนทำงาน) ออกเป็น 6 ขนาด ดังนี้

ขนาดของสถานประกอบ	1	2	3	4	5	6
จำนวนคนทำงาน	1 – 15	16 – 25	26 – 30	31 – 50	51 – 200	> 200

ในการประมาณค่า กำหนดให้

$q = 1, 2, 3, \dots, n_{jklmp}$ (สถานประกอบการตัวอย่าง)

$p = 1, 2, 3, \dots, 12$ (ขนาดของสถานประกอบการ)

$m = 1, 2, 3, \dots, 309$ (กิจกรรม)

$l = 1, 2, 3, \dots, 124$ (หมู่ย่อย)

$k = 1, 2, 3, \dots, 75$ (หมู่ใหญ่)

$j = 1, 2, 3, \dots, 27$ (หมวดย่อย)

2.2 การประมาณผลสำหรับสถานประกอบการที่มีจำนวนคนทำงาน 1 – 10 คน

- 1) สูตรการประมาณค่ายอดรวมของลักษณะที่ต้องการศึกษา X สำหรับสถานประกอบการที่มี จำนวนคนทำงาน 1 – 10 คน หมวดย่อย j คือ

$$\hat{X}'_j = \sum_{k=1}^{75} \sum_{l=1}^{124} \sum_{m=1}^{309} \hat{X}'_{jklm} \dots\dots\dots (1)$$

โดยที่

\hat{X}'_{jklm} คือ ค่าประมาณยอดรวมของลักษณะที่ต้องการศึกษา X สำหรับสถานประกอบการที่มีคนทำงาน 1 – 10 คน กิจกรรม m หมู่ย่อย l หมู่ใหญ่ k หมวดย่อย j ซึ่ง

$$\hat{X}'_{jklm} = w'_{jklm} \sum_{p=1}^2 \sum_{q=1}^{n_{jklmp}} x_{jklmpq}$$

x_{jklmpq} คือ ค่าของลักษณะที่ต้องการศึกษา X ของสถานประกอบการตัวอย่าง q ขนาดของสถานประกอบการ p กิจกรรม m หมู่ย่อย l หมู่ใหญ่ k หมวดย่อย j

w'_{jklm} คือ ค่าถ่วงน้ำหนักสำหรับสถานประกอบการที่มีคนทำงาน 1 – 10 คน กิจกรรม m หมู่ย่อย l หมู่ใหญ่ k หมวดย่อย j ซึ่ง

$$w'_{jklm} = \frac{N'_{jklm}}{n'_{jklm}}$$

N'_{jklm} คือ จำนวนสถานประกอบการทั้งสิ้น สำหรับสถานประกอบการที่มีคนทำงาน 1 – 10 คน กิจกรรม m หมู่ย่อย l หมู่ใหญ่ k หมวดย่อย j

n'_{jklm} คือ จำนวนสถานประกอบการตัวอย่างที่เจ้านับได้ทั้งสิ้น สำหรับสถานประกอบการที่มีคนทำงาน 1 – 10 คน กิจกรรม m หมู่ย่อย l หมู่ใหญ่ k หมวดย่อย j

2.3 การประมาณผลสำหรับสถานประกอบการที่มีจำนวนคนทำงาน 11 คนขึ้นไป

1) สูตรการประมาณค่ายอดรวมของลักษณะที่ต้องการศึกษา X สำหรับสถานประกอบการที่มีจำนวนคนทำงานตั้งแต่ 11 คนขึ้นไป ($p = 3, 4, 5, \dots, 12$) หมวดย่อย j คือ

$$\hat{X}_{jp} = \sum_{k=1}^{75} \sum_{l=1}^{124} \sum_{m=1}^{309} \hat{X}_{jklmp} \dots\dots\dots (2)$$

โดยที่

\hat{X}_{jklmp} คือ ค่าประมาณยอดรวมของลักษณะที่ต้องการศึกษา X สำหรับสถานประกอบการที่มีขนาดของสถานประกอบการ p กิจกรรม m หมู่ย่อย l หมู่ใหญ่ k หมวดย่อย j ซึ่ง

$$\hat{X}_{jklmp} = \frac{N_{jklmp}}{N'_{jklmp}} \sum_{q=1}^{n_{jklmp}} X_{jklmpq}$$

X_{jklmpq} คือ ค่าของลักษณะที่ต้องการศึกษา X ของสถานประกอบการตัวอย่าง q ขนาดของสถานประกอบการ p กิจกรรม m หมู่ย่อย l หมู่ใหญ่ k หมวดย่อย j

N_{jklmp} คือ จำนวนสถานประกอบการทั้งสิ้น สำหรับสถานประกอบการที่มีขนาดของสถานประกอบการ p กิจกรรม m หมู่ย่อย l หมู่ใหญ่ k หมวดย่อย j

N'_{jklmp} คือ จำนวนสถานประกอบการที่เจ้านับได้ทั้งสิ้น สำหรับสถานประกอบการที่มีขนาดของสถานประกอบการ p กิจกรรม m หมู่ย่อย l หมู่ใหญ่ k หมวดย่อย j

2.4 การประมาณค่าสัมประสิทธิ์ความแปรผันของค่าประมาณยอดรวม

1) สูตรการประมาณค่าความแปรปรวนของค่าประมาณยอดรวมของลักษณะที่ต้องการศึกษา

X สำหรับสถานประกอบการที่มีจำนวนคนทำงาน 1 – 10 คนขึ้นไป หมวดย่อย j คือ

$$\hat{V}(\hat{X}'_{jklm}) = N_{jklm}(N_{jklm} - n_{jklm}) \frac{s_{jklm}^2}{n_{jklm}}$$

โดยที่

$$s_{jklm}^2 = \frac{1}{n_{jklm} - 1} \left[\sum_{q=1}^{n_{jklm}} x_{jklmq}^2 - \frac{\left(\sum_{q=1}^{n_{jklm}} x_{jklmq} \right)^2}{n_{jklm}} \right]$$

2) สูตรการประมาณค่าสัมประสิทธิ์ความแปรผันของค่าประมาณยอดรวมของลักษณะที่

ต้องการศึกษา X สำหรับสถานประกอบการที่มีจำนวนคนทำงาน 1 – 10 คน หมวดย่อย j คือ

$$C.V. \cdot j = \frac{\sqrt{\sum_{k=1}^{75} \sum_{l=1}^{124} \sum_{m=1}^{309} \hat{V}(\hat{X}'_{jklm})}}{\sum_{k=1}^{75} \sum_{l=1}^{124} \sum_{m=1}^{309} \hat{X}'_{jklm}}$$

3 วิธีการเก็บรวบรวมข้อมูล

การเก็บรวบรวมข้อมูลใช้วิธีส่งเจ้าหน้าที่ ซึ่งเป็นข้าราชการและลูกจ้างของสำนักงานสถิติแห่งชาติออกไปทำการสัมภาษณ์เจ้าของผู้ประกอบการหรือผู้ที่ได้รับมอบหมายให้ตอบข้อมูลของสถานประกอบการธุรกิจซึ่งตกเป็นตัวอย่าง ในระหว่าง เดือน พฤษภาคม-สิงหาคม 2555

4 ความคลาดเคลื่อนของข้อมูล

ข้อมูลที่น่าเสนอไว้ในรายงานฉบับนี้ อาจจะมีคลาดเคลื่อนอยู่บ้างคลาดเคลื่อนดังกล่าวเป็นความคลาดเคลื่อนจากการเลือกตัวอย่าง (Sampling error) และความคลาดเคลื่อนที่เกิดจากสาเหตุอื่น (Non-Sampling error) เช่น ผู้ตอบไม่ให้ข้อมูลตามความเป็นจริง ข้อมูลในแบบสอบถามไม่ครบถ้วน การลงรหัสผิดพลาดหรือการบันทึกข้อมูลผิดพลาด เป็นต้น อย่างไรก็ตาม สำนักงานสถิติแห่งชาติได้พยายามควบคุมให้ข้อมูลมีความคลาดเคลื่อนน้อยที่สุด จึงขอให้ผู้ใช้ข้อมูลใช้ข้อมูลด้วยความระมัดระวังตามสมควร

5 การปิดตัวเลข

ผลรวมของแต่ละจำนวนอาจไม่เท่ากับยอดรวม ทั้งนี้เนื่องจากการปัดเศษ

ตาราง ค่า ค.ว. ของจำนวนคนทำงาน ลูกจ้าง ค่าตอบแทนแรงงาน รายได้จากการทำงาน และค่าใช้จ่ายขั้นกลาง สำหรับขนาดของสถานประกอบการ 1-10 คน
TABLE C.V. OF NUMBER OF PERSONS ENGAGED, EMPLOYEES, REMUNERATION, INCOME AND INTERMEDIATE CONSUMPTION BY DIVISION OF BUSINESS INDUSTRY FOR ESTABLISHMENTS WITH 1-10 PERSONS ENGAGED

รหัส Code	หมวดหมู่ธุรกิจ	คนทำงาน Number of persons engaged	ลูกจ้าง Employees	ค่าตอบแทนแรงงาน Remuneration	รายได้ จากการดำเนินงาน Income	ค่าใช้จ่าย ขั้นกลาง Intermediate consumption	Division of business industry
	รวม	0.0395	0.1179	0.1241	0.1760	0.1371	Total
45	การขายส่งและการขายปลีก การซ่อมยานยนต์และจักรยานยนต์	0.0626	0.1424	0.1676	0.1760	0.2249	Wholesale and retail trade; repair of motor vehicles and motorcycles
46	การขายส่ง (ยกเว้นยานยนต์และจักรยานยนต์)	0.0492	0.1114	0.1303	0.1717	0.1850	Wholesale trade (except of motor vehicles and motorcycles)
47	การขายปลีก (ยกเว้นยานยนต์และจักรยานยนต์)	0.0455	0.1824	0.1925	0.2977	0.2198	Retail trade (except of motor vehicles and motorcycles)
55	ที่พักแรม	0.1125	0.1814	0.1790	0.1728	0.1505	Accommodation
56	การบริการอาหารและเครื่องดื่ม	0.1362	0.2756	**	0.2838	**	Food and beverage service activities
59	การผลิตภาพยนตร์ วีดิทัศน์ และรายการโทรทัศน์ การบันทึกเสียงลงบนสื่อ และการจัดพิมพ์จำหน่ายหรือเผยแพร่ดนตรี และการจัดสร้างรายการและการแพร่ภาพกระจายเสียง	*	-	-	*	*	Motion picture, video and television programme production, sound recording and music publishing activities
60	การจัดส่งรายการและการแพร่ภาพกระจายเสียง	0.0957	**	**	**	**	Programming and broadcasting activities
62	การจัดทำโปรแกรมคอมพิวเตอร์ การให้บริการเกี่ยวกับคอมพิวเตอร์ และกิจกรรมที่เกี่ยวข้อง	-	-	-	-	-	Computer programming, consultancy and related activities
63	การบริการสารสนเทศ	-	-	-	-	-	Information service activities
68	กิจกรรมอสังหาริมทรัพย์	0.0951	**	0.2506	0.2189	**	Real estate activities
69	กิจกรรมทางกฎหมายและการบัญชี	0.1831	**	0.2965	0.1255	0.1231	Legal and accounting activities
70	กิจกรรมของสำนักงานใหญ่และการบริหารให้คำปรึกษาด้านการบริหารจัดการ	-	-	-	-	-	Activities of head offices; management consultancy activities
71	กิจกรรมด้านสถาปัตยกรรมและวิศวกรรม รวมถึงกิจกรรมและการวิเคราะห์ทางเทคนิค	0.2624	**	**	**	0.2703	Architectural and engineering activities; technical testing and analysis
72	การวิจัยและพัฒนาเชิงวิทยาศาสตร์	-	-	-	-	-	Scientific research and development
73	การโฆษณาและการวิจัยตลาด	0.1051	0.2545	0.2650	0.1981	0.1871	Advertising and market research
74	กิจกรรมทางวิชาชีพ วิทยาศาสตร์ และเทคนิคอื่นๆ	0.1047	**	**	0.2815	**	Other professional, scientific and technical activities
77	กิจกรรมการให้เช่า	0.0636	0.1844	0.1826	0.0877	0.0614	Rental and leasing activities
78	กิจกรรมการจ้างงาน	-	-	-	-	-	Employment activities
79	กิจกรรมของตัวแทนธุรกิจท่องเที่ยว การจัดการเที่ยว การบริการสำรอง และกิจกรรมที่เกี่ยวข้อง	*	-	-	*	*	Travel agency, tour operator, reservation service and related activities
80	การบริการรักษาความปลอดภัยและกรู๊ปและกรู๊ป	-	-	-	-	-	Security and investigation activities
81	กิจกรรมการบริการสำหรับอาคารและภูมิทัศน์	-	-	-	-	-	Services to buildings and landscape activities
82	การบริหารด้านการบริหารและสนับสนุนการดำเนินงานสำนักงาน และกิจกรรมอื่นๆ ที่สนับสนุนทางธุรกิจ	0.1637	**	**	**	0.1729	Office administrative, office support and other business support activities
90	กิจกรรมการสร้างสรรค์ศิลปะและความบันเทิง	0.1122	0.1809	0.2300	0.2020	0.2192	Creative, arts and entertainment activities
92	กิจกรรมการพนันและการเสี่ยงโชค	0.1361	-	-	0.1609	0.2325	Gambling and betting activities
93	กิจกรรมด้านการศึกษา ความบันเทิง และการพักผ่อน	0.0631	**	**	**	0.1409	Sports activities and amusement and recreation activities
95	การซ่อมคอมพิวเตอร์และของใช้ส่วนบุคคลและของใช้ในครัวเรือน	0.0447	**	**	**	**	Repair of computers and personal and household goods
96	กิจกรรมบริการส่วนบุคคลอื่นๆ	0.0512	0.2523	0.2909	0.1083	0.1502	Other personal service activities

หมายเหตุ : 1. * หมายถึง ไม่สามารถประมาณค่าได้

2. ** หมายถึง ค่า ค.ว. มีค่าสูง

Note : 1. * means this value cannot be estimated

2. ** means this value is not acceptable

ที่มา : สำนักข้อมูลและอุตสาหกรรม พ.ศ. 2555 (ธุรกิจทางการบริการ) จังหวัดบุรีรัมย์ สำนักสถิติแห่งชาติ กระทรวงเทคโนโลยีสารสนเทศและการสื่อสาร

Source : The 2012 Business and Industrial Census (Trade and Services Industry) Lop Buri Province, National Statistical Office, Ministry of Information and Communication Technology

ภาคผนวก ข

คำนิยาม

แนวคิดและคำนิยาม

1. สถานประกอบการธุรกิจทางการค้าและธุรกิจทางการบริการ

หมายถึง สถานประกอบการที่ดำเนินกิจการหลักเกี่ยวกับการขายส่ง ขายปลีกสินค้า ขายอาหาร ที่เตรียมไว้สำหรับบริโภคและการอำนวยความสะดวกในเรื่องที่พักอาศัย รวมทั้งการดำเนินกิจการเกี่ยวกับการให้เช่า และการจัดการด้านอสังหาริมทรัพย์ บริการด้านธุรกิจและธุรกิจอื่น ๆ

2. การจัดจำแนกประเภทธุรกิจ

การจัดทำสำมะโนธุรกิจและอุตสาหกรรม พ.ศ. 2555 ได้จัดจำแนกสถานประกอบการ ที่ดำเนินกิจการเกี่ยวกับธุรกิจทางการค้าและธุรกิจทางการบริการ ตามการจัดประเภทมาตรฐานอุตสาหกรรมประเทศไทย ปี 2552 (Thailand Standard Industrial Classification: TSIC 2009) ซึ่งสถานประกอบการธุรกิจจัดอยู่ในประเภท G, I, J, L, M, N, R และ S

โครงสร้างรหัสประเภทธุรกิจ เป็นดังนี้

หมวดใหญ่ ได้แก่ กลุ่มอุตสาหกรรมที่ใหญ่ที่สุดซึ่งจัดประเภทอุตสาหกรรมที่มีลักษณะที่คล้ายกันเข้าไว้ในกลุ่มเดียวกันใช้แทนด้วยตัวอักษรภาษาอังกฤษ คือ หมวดใหญ่ G, I, J, L, M, N, R และ S ดังนี้

หมวดใหญ่ G : การขายส่ง และการขายปลีก การซ่อมยานยนต์และจักรยายนต์ (เฉพาะรหัส 45101-47991 ไม่รวมหมู่ใหญ่ 478 แผงลอย และกิจกรรม 47999 เร่ขายสินค้า)

หมวดใหญ่ I : ที่พักแรม และบริการด้านอาหาร (ไม่รวมกิจกรรม 56102 56103 56303 และ 56304)

หมวดใหญ่ J : ข้อมูลข่าวสารและการสื่อสาร (เฉพาะหมวดย่อย 59 60 62 และ 63)

หมวดใหญ่ L : กิจกรรมอสังหาริมทรัพย์ (เฉพาะรหัส 68101-68202)

หมวดใหญ่ M : กิจกรรมทางวิชาชีพ วิทยาศาสตร์ และเทคนิค (เฉพาะรหัส 69100-74909)

หมวดใหญ่ N : กิจกรรมการบริหาร และการบริการสนับสนุน (เฉพาะรหัส 77101-82990)

หมวดใหญ่ R : ศิลปะ ความบันเทิง และนันทนาการ (เฉพาะหมวดย่อย 90 92 และ 93)

หมวดใหญ่ S : กิจกรรมบริการด้านอื่น ๆ (เฉพาะรหัส 95110-96309)

หมวดย่อย ได้แก่ กลุ่มอุตสาหกรรมซึ่งแบ่งเป็นกลุ่มย่อยจากหมวดใหญ่ ใช้แทนด้วยเลขรหัส 2 ตัวแรก คือ ตั้งแต่รหัส 45-47 55-56 59-60 62-63 68 69-74 77-82 90 92-93 95-96 รวม 27 หมวดย่อย

หมู่ใหญ่ ได้แก่ กลุ่มอุตสาหกรรมซึ่งแบ่งเป็นกลุ่มย่อยจากหมวดย่อย ใช้แทนด้วยเลขรหัส 3 ตัวแรก คือ ตั้งแต่รหัส 451-454 461-469 471-479 551-559 561-563 591-592 601-602 620-639 681-682 691-692 701-702 711-749 771-799 801-803 811-829 900 920-932 951-952 961-963 รวม 75 หมู่ใหญ่

หมู่ย่อย ได้แก่ กลุ่มอุตสาหกรรมซึ่งแบ่งเป็นกลุ่มย่อยจากหมู่ใหญ่ ใช้แทนด้วยเลขรหัส 4 ตัวแรก คือตั้งแต่รหัส 4510-4540 4610-4690 4711-4799 5510-5590 5610-5630 5911-5920 6010-6020 6201-6399 6810-6820 6910-6920 7010-7020 7110-7490 7710-7990 8010-8030 8110-8299 9000 9200-9329 รวม 124 หมู่ย่อย

กิจกรรม ได้แก่ กลุ่มอุตสาหกรรมที่ย่อยที่สุดที่มีลักษณะคล้ายกัน ใช้แทนด้วยเลขรหัส 5 ตัว คือตั้งแต่รหัส 45101-45405 46101-46900 47111-47749 47911-47991 55101 55102 55103 55109 55200 55901 55909 56101 56210-56302 59111-59203 60101-60203 62011-63990 68101-68202 69100-74909 77101-82990 90001-90002 92001-93299 95110-96309 รวม 309 กิจกรรม

2.1 หมวดย่อย 45 การขายส่งและการขายปลีก การซ่อมแซมยานยนต์และรถจักรยานยนต์
ในหมวดย่อยนี้ ได้แก่

การดำเนินกิจกรรมทั้งหมด (ยกเว้นการผลิตและการให้เช่า) ที่เกี่ยวข้องกับยานยนต์และจักรยานยนต์ รวมถึงรถบรรทุก เช่น การขายส่ง และขายปลีกยานยนต์ รถจักรยานยนต์ทั้งใหม่และที่ใช้แล้ว รวมทั้งการบำรุงรักษาและการซ่อมแซม การขายอะไหล่ และชิ้นส่วนอุปกรณ์สำหรับยานยนต์และจักรยานยนต์ รวมทั้งการดำเนินกิจการที่เกี่ยวข้องกับตัวแทนขายส่งหรือขายปลีกยานยนต์ รวมถึงการล้างการขัดเงายานยนต์ อยู่ซ่อมรถยนต์ ฯลฯ

2.2 หมวดย่อย 46 การขายส่ง ในหมวดย่อยนี้ ได้แก่

การขายส่งที่ดำเนินงานด้วยตนเองหรือทำโดยได้รับค่าตอบแทนหรือตามสัญญาจ้าง (การขายเพื่อค่าคอมมิชชั่น/ค่านายหน้า) ซึ่งเกี่ยวกับการขายส่งภายในประเทศและระหว่างประเทศ (นำเข้า/ส่งออก)

การขายส่ง คือ การขายต่อ (การขายสินค้าที่ไม่มีเปลี่ยนแปลงสภาพสินค้า) สินค้าใหม่และที่ใช้แล้วให้แก่ผู้ขายปลีก หรือการค้าแบบธุรกิจสู่ธุรกิจ เช่น ขายให้กับผู้ใช้ในงานอุตสาหกรรม พาณิชยกรรมสถาบัน หรือผู้ใช้งานในวิชาชีพ หรือขายต่อให้กับผู้ขายส่งรายอื่น ๆ หรือบุคคล/บริษัทที่ทำหน้าที่ตัวแทนหรือนายหน้า ซื้อขายสินค้า ประเภทของธุรกิจที่สำคัญ ได้แก่ พ่อค้าขายส่ง คือ ผู้ขายส่งที่ดำเนินกิจการซื้อและขายสินค้าของตนเอง เช่น พ่อค้าขายส่ง ผู้แทนจำหน่ายสินค้าอุตสาหกรรมผู้ส่งสินค้าออก ผู้นำเข้าสินค้า และการรวมกลุ่มสหกรณ์เพื่อซื้อสินค้า สาขาและสำนักงานขาย (ไม่ใช่ร้านค้าปลีก) ซึ่งมีหน่วยผลิตหรือ เหมืองแร่ (ที่แยกตัวออกมาต่างหาก) เป็นผู้ควบคุมดูแลโดยมีวัตถุประสงค์เพื่อการจำหน่ายสินค้า และแทบจะไม่เคยส่งสินค้าเพื่อให้โรงงาน หรือแหล่งผลิตส่งสินค้าให้โดยตรง ทั้งนี้รวมถึงนายหน้าซื้อขายสินค้า การขายเพื่อนายหน้าและตัวแทนจำหน่าย และกลุ่มผู้ประกอบการ ผู้ซื้อและกลุ่มสหกรณ์ซึ่งดำเนินการเกี่ยวกับการจำหน่ายผลิตภัณฑ์เกษตรออกสู่ตลาด ผู้ขายส่งมักทำการรวบรวมสินค้าในปริมาณมากมาคัดแยกขนาดและคัดคุณภาพสินค้า นำสินค้ามาจัดแบ่งและทำการบรรจุหีบห่อใหม่เพื่อจำหน่ายต่อ เช่น ร้านขายยาที่ดำเนินกิจกรรมเก็บสินค้าแช่เย็น จัดส่ง และจัดวางสินค้า ทำการส่งเสริมการขายให้แก่ลูกค้าและออกแบบฉลาก

2.3 หมวดย่อย 47 การขายปลีก (ไม่รวม หมู่ใหญ่ 478 แผงลอยและกิจกรรม 47999 เร่ขายสินค้า)
ในหมวดย่อยนี้ ได้แก่

การนำสินค้าใหม่และสินค้าใช้แล้วมาขายต่อให้แก่ประชาชนทั่วไป (สินค้าที่นำมาขายไม่มีการเปลี่ยนแปลงสภาพ) เพื่อการบริโภคหรือใช้ประโยชน์ส่วนบุคคลหรือครัวเรือน โดยขายสินค้าผ่านทางช่องทางการจำหน่ายต่าง ๆ เช่น ร้านค้า ห้างสรรพสินค้า การส่งสินค้าทางไปรษณีย์ สหกรณ์ผู้บริโภค ฯลฯ

2.4 หมวดย่อย 55 ที่พักรวม ในหมวดย่อยนี้ ได้แก่

การให้บริการที่พักระยะสั้นแก่นักเดินทางและนักท่องเที่ยว รวมถึงการบริการที่พักระยะยาว สำหรับนักเรียน/นักศึกษา พนักงาน และบุคคลอื่นที่คล้ายกัน ซึ่งบางแห่งอาจให้บริการเฉพาะที่พักระยะที่บางแห่งให้บริการทั้งที่พัก อาหาร และ/หรือสิ่งอำนวยความสะดวกเพื่อการนันทนาการ เช่น โรงแรม โมเต็ล หอพัก ห้องพักภายในบ้าน เกสต์เฮาส์ที่พักแรมเยาวชนที่พักชั่วคราว เป็นต้น

2.5 หมวดย่อย 56 การบริการอาหาร (ไม่รวมกิจกรรม 56102 56103 56303 และ 56304) ในหมวดย่อยนี้ ได้แก่

กิจกรรมการขายอาหารและเครื่องดื่มที่จัดเตรียมไว้พร้อมที่จะบริโภคได้ทันทีไม่ว่าจะเป็นร้านอาหารทั่วไป ร้านอาหารแบบบริการตนเอง หรือร้านอาหารแบบนำไปบริโภคนอกสถานที่ ไม่ว่าจะมีการตั้งถาวรหรือชั่วคราว มีที่นั่งหรือไม่มีที่นั่งก็ตาม สิ่งสำคัญของกิจกรรมในหมวดย่อยนี้คือ อาหารหรือเครื่องดื่มนั้นต้องทำการจัดเตรียมไว้เพื่อให้พร้อมที่จะบริโภคได้ทันที

โดยที่อาหารและเครื่องดื่มพร้อมบริโภคได้ทันที หมายถึง อาหารที่เมื่อลูกค้าได้รับไปแล้วสามารถบริโภคได้ทันที โดยไม่ต้องทำอะไรเพิ่มเพื่อให้อาหารนั้นบริโภคได้ และผู้ขายอาหารมีการดำเนินกิจกรรมอย่างใดอย่างหนึ่งต่อไปนี้ ณ สถานที่ขาย

1. มีการอุ่นหรือปรุงอาหาร/เครื่องดื่มด้วยความร้อนให้กับลูกค้าเพื่อนำไปบริโภคได้ทันทีโดยที่ลูกค้าที่ซื้อไปรับประทานไม่ต้องให้ร้อนหรืออุ่นอีก
2. มีการนำส่วนผสมอาหารตั้งแต่ 1 อย่างขึ้นไปมาผสมกันเพื่อให้เป็นอาหาร/เครื่องดื่ม
3. ผู้ขายได้จัดเตรียมอุปกรณ์การกินอาหาร/เครื่องดื่มใส่ให้ (เช่น ถาดบรรจุ งาน มีด ช้อน ส้อม แก้ว ถ้วย หลอด) เพื่อให้ผู้ซื้อสามารถบริโภคได้ทันที
4. มีสิ่งอำนวยความสะดวก (เช่น โต๊ะ เก้าอี้ ม้านั่ง ชูม เคาน์เตอร์ หรือสิ่งอำนวยความสะดวกอื่น ๆ) สำหรับให้ลูกค้าสามารถบริโภคอาหารได้ ณ สถานที่ขายหรือตั้งอยู่บริเวณใกล้เคียงกับสถานที่ขายอาหาร/เครื่องดื่ม

2.6 หมวดย่อย 59 การผลิตภาพยนตร์ วิดิทัศน์ และรายการโทรทัศน์ การบันทึกเสียงลงบนสื่อ และการจัดพิมพ์ จำหน่ายหรือเผยแพร่ดนตรี ในหมวดย่อยนี้ ได้แก่

กิจกรรมการผลิตภาพยนตร์ทั้งที่ฉายและไม่ได้ฉายในโรงภาพยนตร์ ไม่ว่าจะบันทึกลงบนแผ่นฟิล์ม เทปวิดีโอ หรือดีวีดี เพื่อที่จะนำไปฉายในโรงภาพยนตร์หรือเพื่อออกอากาศทางโทรทัศน์ กิจกรรมสนับสนุน เช่น การลำดับภาพยนตร์ การตัดต่อภาพยนตร์ การพากย์ภาพยนตร์ ฯลฯ การเผยแพร่/จำหน่ายภาพยนตร์ให้แก่อุตสาหกรรมอื่น ๆ การฉายภาพยนตร์ รวมถึงการซื้อและขายสิทธิ์การเผยแพร่/จำหน่ายภาพยนตร์ นอกจากนี้ยังรวมถึง กิจกรรมบันทึกเสียงลงสื่อ เช่น การผลิตสื่อบันทึกเสียง ต้นฉบับ การวางจำหน่ายการส่งเสริมและเผยแพร่ การจัดพิมพ์จำหน่ายหรือเผยแพร่ดนตรี รวมถึงกิจกรรมบริการบันทึกเสียงในห้องบันทึกเสียงหรือสถานที่อื่น ๆ

2.7 หมวดย่อย 60 การจัดผังรายการและการแพร่ภาพกระจายเสียง ในหมวดย่อยนี้ ได้แก่

กิจกรรมการสร้างสรรคเนื้อหาและการได้มาของสิทธิ์ในการเผยแพร่และการแพร่ภาพกระจายเสียงทางวิทยุ โทรทัศน์ออกอากาศและการจัดผังรายการทางวิทยุและโทรทัศน์ ตามรายการบันเทิง รายการข่าว รายการสนทนา และที่คล้ายกัน การแพร่ภาพกระจายเสียงข้อมูลร่วมกันทั้งทางวิทยุหรือโทรทัศน์ผ่านทางเทคโนโลยีต่างๆ เช่น ทางอากาศ ทางดาวเทียม ทางเครือข่ายเคเบิล หรือทางอินเทอร์เน็ต รวมถึงการผลิตรายการ (ที่มีรูปแบบรายการที่ค่อนข้างจำกัด เช่น รายการข่าว รายการกีฬา รายการเพื่อการศึกษา หรือรายการสำหรับเด็ก) เพื่อให้บุคคลที่สามนำรายการดังกล่าวไปแพร่ภาพกระจายเสียงให้แก่ลูกค้า เฉพาะกลุ่ม ซึ่งเป็นผู้บอกรับเป็นสมาชิกหรือเสียค่าธรรมเนียมเข้าชม

2.8 หมวดย่อย 62 การจัดทำโปรแกรมคอมพิวเตอร์ การให้คำปรึกษาเกี่ยวกับคอมพิวเตอร์ และกิจกรรมที่เกี่ยวข้อง ในหมวดย่อยนี้ ได้แก่

กิจกรรมการบริการความรู้ความชำนาญทางด้านเทคโนโลยีสารสนเทศ เช่น การเขียน การแก้ไข การทดสอบ การให้ความช่วยเหลือและแก้ไขปัญหาทางด้านซอฟต์แวร์ การวางแผนและการออกแบบระบบคอมพิวเตอร์ ซึ่งประกอบด้วยส่วนของฮาร์ดแวร์ ซอฟต์แวร์ และเทคโนโลยีการสื่อสาร รวมเข้าด้วยกัน การจัดการ และดำเนินการเกี่ยวกับระบบคอมพิวเตอร์ ณ สถานที่ของลูกค้า และ/หรือ สิ่งอำนวยความสะดวก ในการประมวลผลข้อมูล และกิจกรรมด้านวิชาชีพและเทคนิคทางด้านคอมพิวเตอร์อื่นๆ

2.9 หมวดย่อย 63 การบริการสารสนเทศ ในหมวดย่อยนี้ ได้แก่

กิจกรรมเว็บท่า กิจกรรมการประมวลผลข้อมูล การจัดการและการให้เข้าพื้นที่บนเครื่องแม่ข่าย (web hosting) รวมถึงกิจกรรมอื่น ๆ ที่มีวัตถุประสงค์เพื่อการบริการข้อมูลเป็นหลัก

2.10 หมวดย่อย 68 กิจกรรมอสังหาริมทรัพย์ ในหมวดย่อยนี้ ได้แก่

การซื้อหรือ การขายอสังหาริมทรัพย์ การให้เช่าอสังหาริมทรัพย์ การบริการอสังหาริมทรัพย์ อื่น ๆ ที่เป็นของตนเองหรือเช่าจากผู้อื่น ที่ดำเนินการโดยหน่วยงานรัฐและเอกชน เช่น การประเมินราคาอสังหาริมทรัพย์ หรือทำหน้าที่เป็นผู้จัดการดูแลผลประโยชน์ของคู่สัญญา (escrow agent) ด้านอสังหาริมทรัพย์ อาจดำเนินการโดยมืออสังหาริมทรัพย์เป็นของตนเองหรือเช่าจากผู้อื่นก็ได้ และอาจดำเนินการโดยได้รับค่าตอบแทนหรือสัญญาจ้าง รวมถึงการพัฒนาโครงการก่อสร้างของตนเองเพื่อให้เช่าพื้นที่

2.11 หมวดย่อย 69 กิจกรรมทางกฎหมายและการบัญชี ในหมวดย่อยนี้ ได้แก่

การเป็นตัวแทนทางกฎหมายในการพิทักษ์สิทธิประโยชน์ของคนกลุ่มหนึ่งซึ่งขัดแย้งกับอีกกลุ่มหนึ่ง โดยไม่คำนึงว่าผ่านการพิจารณาของศาลหรือองค์การทางกฎหมายอื่น ๆ หรือภายใต้การควบคุมของบุคคลซึ่งเป็นสมาชิกของเนติบัณฑิตยสภาหรือไม่ เช่น การให้คำปรึกษาและการเป็นตัวแทนในคดีแพ่ง คดีอาญาหรือข้อพิพาทด้านแรงงาน รวมถึงการเตรียมเอกสารทางกฎหมาย เช่น ใบสำคัญก่อตั้งบริษัท สัญญาก่อตั้ง ห้างหุ้นส่วน หรือเอกสารที่คล้ายกันที่เกี่ยวข้องกับการก่อตั้งบริษัท สิทธิบัตรและลิขสิทธิ์ การเตรียมสัญญา พินัยกรรม ทรานซาร์ ฯลฯ รวมถึงการบริการด้านการบัญชี เช่น การตรวจสอบบัญชี การเตรียมงบการเงิน และการทำบัญชี

2.12 หมวดย่อย 70 กิจกรรมของสำนักงานใหญ่และการบริการให้คำปรึกษาด้านการบริหารจัดการ ในหมวดย่อยนี้ ได้แก่

การให้คำปรึกษาและให้ความช่วยเหลือแก่ธุรกิจและองค์กรอื่น ๆ ทางด้านการบริหารจัดการ เช่น การวางแผนกลยุทธ์และองค์กร การวางแผนทางการเงินและการจัดทำงบประมาณเป้าหมาย และนโยบายทางการตลาด การกำหนดนโยบายภารกิจ แผนงานด้านทรัพยากรมนุษย์ การจัดตารางการผลิต และจัดทำแผนควบคุมรวมถึงการควบคุมดูแลและบริหารจัดการหน่วยอื่น ๆ ของบริษัท หรือวิสาหกิจเดียวกัน ได้แก่ กิจกรรมของสำนักงานใหญ่ สำนักงานบริหารส่วนกลาง สำนักงานบริหารจัดการประจำภูมิภาค/ท้องถิ่น สำนักงานบริหารจัดการบริษัทในเครือ/บริษัทย่อย/สำนักงานสาขา

2.13 หมวดย่อย 71 กิจกรรมด้านสถาปัตยกรรมและวิศวกรรม รวมถึงการทดสอบและการวิเคราะห์ทางเทคนิค ในหมวดย่อยนี้ ได้แก่

การบริการด้านสถาปัตยกรรม วิศวกรรม การจัดทำแบบแปลน การตรวจสอบอาคาร การสำรวจ และการทำแผนที่ รวมถึงการบริการทดสอบทางกายภาพ ทางเคมี และการทดสอบเพื่อการวิเคราะห์ด้านอื่น ๆ

2.14 หมวดย่อย 72 การวิจัยและพัฒนาเชิงวิทยาศาสตร์ ในหมวดย่อยนี้ ได้แก่

กิจกรรมการวิจัยและการพัฒนา ซึ่งแบ่งออกเป็น 3 ประเภท

- 1) การวิจัยพื้นฐาน เป็นการศึกษาค้นคว้าในเชิงทฤษฎีหรือเชิงทดลอง เพื่อหาความรู้ใหม่ ๆ เกี่ยวกับปรากฏการณ์และข้อเท็จจริงที่สามารถสังเกตได้ โดยไม่มีจุดมุ่งหมายที่จะนำผลการวิจัยไปใช้ในทางปฏิบัติ
- 2) การวิจัยประยุกต์ เป็นการศึกษาค้นคว้าเพื่อหาความรู้ใหม่ ๆ โดยมีวัตถุประสงค์หรือจุดมุ่งหมายเบื้องต้นที่จะนำผลการวิจัยไปใช้ประโยชน์ในทางปฏิบัติ
- 3) การทดลองเชิงพัฒนา เป็นการศึกษาอย่างมีระบบ โดยนำความรู้ที่มีอยู่แล้วจากการวิจัยและหรือประสบการณ์ในการปฏิบัติงาน เพื่อประดิษฐ์สิ่งใหม่ ผลิตภัณฑ์และเครื่องมือใหม่ ๆ เพื่อสร้างกระบวนการ ระบบ และบริการใหม่ ๆ ขึ้นเพื่อปรับปรุงสิ่งที่ประดิษฐ์หรือก่อตั้งขึ้นแล้วให้ดีขึ้น

2.15 หมวดย่อย 73 การโฆษณาและการวิจัยตลาด ในหมวดย่อยนี้ ได้แก่

การสร้างสรรคงานโฆษณาและการกำหนดรูปแบบงานโฆษณาในนิตยสาร หนังสือ วิทยุ โทรทัศน์ หรือสื่อโฆษณาอื่น ๆ รวมถึงการออกแบบโครงสร้างและสถานที่จัดแสดงโฆษณา

2.16 หมวดย่อย 74 กิจกรรมทางวิชาชีพ วิทยาศาสตร์ และเทคนิคอื่น ๆ ในหมวดย่อยนี้ ได้แก่

การให้บริการด้านวิชาชีพ วิทยาศาสตร์ และเทคนิค อื่น ๆ เช่นการตกแต่งภายในการออกแบบผลิตภัณฑ์ทางอุตสาหกรรม การออกแบบแฟชั่นที่เกี่ยวข้องกับสิ่งทอ เครื่องแต่งกาย รองเท้า เครื่องเพชรพลอยและรูปพรรณ เพอร์นิเจอร์ และสินค้าแฟชั่นอื่น ๆ การออกแบบบรรจุภัณฑ์ รวมถึงกิจกรรมการถ่ายภาพ การดำเนินงานเกี่ยวกับฟิล์ม การแปลเอกสารและการดำเนินการของล่าม การบริการให้คำปรึกษาด้านสิ่งแวดล้อม ฯลฯ

2.17 หมวดย่อย 77 กิจกรรมการให้เช่า ในหมวดย่อยนี้แบ่งเป็น 4 หมู่ใหญ่ ได้แก่

- 1) การให้เช่ายานยนต์ ได้แก่ การให้เช่ายานยนต์ชนิดนั่งส่วนบุคคล รถกระบะ รถตู้ รถขนาดเล็กที่คล้ายกันโดยไม่มีผู้ควบคุม และรวมทั้งการให้เช่ารถยนต์ชนิดรถบรรทุกและยานยนต์หนักอื่น ๆ เช่น รถบรรทุก รถพ่วง รถกึ่งพ่วง รถบัส เป็นต้น
- 2) การให้เช่าอุปกรณ์เพื่อการกีฬาและนันทนาการ และของใช้ส่วนบุคคลและของใช้ในครัวเรือน ได้แก่ การให้เช่าเรือที่สนามจร เรือใบ เจ็ทสกี รถจักรยาน เก้าอี้และร่มชายหาด การให้เช่าวิดีโอเทป แผ่นเสียง ซีดี ดีวีดี ดิสก์เกม วีดีโอเกม การให้เช่าหนังสือทุกประเภท เช่น วารสาร นิตยสาร นิยาย เป็นต้น
- 3) การให้เช่าเครื่องจักรและอุปกรณ์อื่นๆ ที่ใช้เพื่อดำเนินการทางธุรกิจ รวมถึงเครื่องอุปกรณ์การขนส่งอื่น ๆ โดยไม่มีผู้ควบคุม ได้แก่ การให้เช่ารถจักรยานยนต์ รถคาราวาน รถที่ใช้สำหรับพักผ่อน เครื่องบิน บอลลูนอากาศร้อน รถแทรกเตอร์ที่ใช้ในการเกษตร คอมพิวเตอร์และอุปกรณ์ต่อพ่วง เครื่องพิมพ์ดีด เพอร์นิเจอร์สำนักงาน เป็นต้น
- 4) สัญญาเช่าดำเนินงานผลิตภัณฑ์ที่มีทรัพย์สินทางปัญญาหรือผลิตภัณฑ์ที่คล้ายกัน ได้แก่ สิทธิบัตร เครื่องหมายการค้าหรือเครื่องหมายการบริการ ตราสินค้า สัญญาแฟรนไชส์ เป็นต้น

2.18 หมวดย่อย 78 กิจกรรมการจ้างงาน ในหมวดย่อยนี้ ได้แก่

กิจกรรมการรวบรวมรายการตำแหน่งงานว่างและทำการพิจารณาหรือวางตัวผู้สมัครเพื่อจ้างงาน (โดยบุคคลที่ถูกพิจารณาหรือวางตัวนั้นไม่ได้เป็นลูกจ้างของบริษัทจัดหางาน) และเป็นการจัดหาคนงานเพื่อเสริมกำลังแรงงานให้กับธุรกิจของลูกค้า โดยกำหนดช่วงเวลาของการจ้างงานไว้ล่วงหน้า รวมถึงกิจกรรมการจัดหาและบริหารจัดการทรัพยากรบุคคลให้กับผู้อื่นโดยได้รับค่าตอบแทนหรือตามสัญญาจ้าง กิจกรรมการสรรหาและบรรจุบุคลากรระดับผู้บริหาร และกิจกรรมการเป็นตัวแทนคัดเลือกนักแสดง

2.19 หมวดย่อย 79 กิจกรรมของตัวแทนธุรกิจท่องเที่ยว การจัดนำเที่ยว การบริการสำรอง และกิจกรรมที่เกี่ยวข้อง ในหมวดย่อยนี้ ได้แก่

กิจกรรมการขายบริการด้านการท่องเที่ยว การนำเที่ยว การเดินทาง และที่พักแรมให้กับลูกค้าที่เป็นประชาชนทั่วไปและลูกค้าในเชิงพาณิชย์ และกิจกรรมการจัดนำเที่ยวที่ขายผ่านตัวแทนธุรกิจท่องเที่ยวหรือผู้จัดนำเที่ยวเป็นผู้ขายเองโดยตรง เช่น ผู้จัดนำเที่ยว และบริการที่เกี่ยวข้องกับการท่องเที่ยวอื่น ๆ รวมถึงบริการสำรองต่าง ๆ กิจกรรมของมัคคุเทศก์และกิจกรรมการส่งเสริมการท่องเที่ยว

2.20 หมวดย่อย 80 การบริการรักษาความปลอดภัยและการสืบสวน ในหมวดย่อยนี้ ได้แก่

การบริการที่เกี่ยวข้องกับการรักษาความปลอดภัย เช่น บริการสืบสวนและนักสืบ บริการยามและสายตรวจ การเก็บและจัดส่งเงิน หรือของมีค่าอื่น ๆ โดยมีบุคลากรและเครื่องอุปกรณ์เพื่อรักษาทรัพย์สิน ในขณะที่ขนส่ง การดำเนินการเกี่ยวกับระบบสัญญาณรักษาความปลอดภัยทางอิเล็กทรอนิกส์ที่เน้นเฉพาะที่มีการเฝ้าติดตามและสังเกตการณ์ทางไกลได้ เช่น สัญญาณกันขโมยและสัญญาณแจ้งอัคคีภัย ซึ่งโดยส่วนใหญ่ มักดำเนินการรวมอยู่กับกิจกรรมการขาย ติดตั้งและซ่อม

2.21 หมวดย่อย 81 กิจกรรมการบริการสำหรับอาคารและภูมิทัศน์ ในหมวดย่อยนี้ ได้แก่

การบริการสนับสนุนทั่วไป เช่น การทำความสะอาดภายในและภายนอกอาคารทุกประเภท การทำความสะอาดเครื่องจักรอุตสาหกรรม การทำความสะอาดรถไฟ รถโดยสาร เครื่องบิน ฯลฯ การทำความสะอาดอาคารหรือเรือบรรทุกน้ำมันหรือของเหลวอื่นๆ กิจกรรมการฆ่าเชื้อและการกำจัดแมลง หนู และสัตว์รบกวนอื่นๆ ในอาคาร การจัดหาบริการดูแลและบำรุงรักษาภูมิทัศน์ ตลอดจนการให้บริการดังกล่าวไปพร้อมกับบริการออกแบบภูมิทัศน์และ/หรือการก่อสร้าง

2.22 หมวดย่อย 82 การบริการด้านการบริหารและสนับสนุนการดำเนินงานของสำนักงาน และกิจกรรมอื่น ๆ ที่สนับสนุนทางธุรกิจ ในหมวดย่อยนี้ ได้แก่

การบริการด้านการบริหารสำนักงานประจำวัน เช่น การวางแผนทางการเงิน การเรียกเก็บเงินและทำบันทึกรายการ งานบุคลากร การจัดส่งสินค้า และระบบโลจิสติกส์ ที่ให้บริการกับผู้อื่นโดยได้รับค่าตอบแทนหรือตามสัญญาจ้าง รวมถึงการบริการกิจกรรมสนับสนุนการดำเนินธุรกิจประจำวันให้กับผู้อื่นโดยได้รับค่าตอบแทนหรือตามสัญญาจ้าง เช่น การถ่ายเอกสาร ทำพิมพ์เขียว โรเนียว อัดสำเนา การบริการทำสำเนาอื่นๆ การเตรียมเอกสารและกิจกรรมเฉพาะด้านอื่นๆ ที่สนับสนุนการดำเนินงานสำนักงาน กิจกรรมศูนย์บริการทางโทรศัพท์ (call center) สำหรับรองรับบริการโทรเข้าของลูกค้า การจัดประชุมและการแสดงสินค้า เป็นต้น

2.23 หมวดย่อย 90 กิจกรรมการสร้างสรรคศิลปะความบันเทิง ในหมวดย่อยนี้ ได้แก่

กิจกรรมการสร้างสรรคศิลปะ เช่น นักประพันธ์เพลง จิตรกร ช่างปั้น ช่างแกะสลัก ช่างทำพิมพ์ นักเขียน /นักหนังสือพิมพ์อิสระทุกสาขา การแสดงละครเวที คอนเสิร์ต เป็นต้น

2.24 หมวดย่อย 92 กิจกรรมการพนันและการเสี่ยงโชค ในหมวดย่อยนี้ ได้แก่

การดำเนินงานเกี่ยวกับสิ่งอำนวยความสะดวกสำหรับการเสี่ยงโชค เช่น การขายลอตเตอรี่/สลากกินแบ่งทุกประเภท เป็นต้น

2.25 หมวดย่อย 93 กิจกรรมด้านการกีฬา ความบันเทิง และการนันทนาการ ในหมวดย่อยนี้ ได้แก่

กิจกรรมด้านการนันทนาการ ความบันเทิง และการกีฬา เช่น สนามฟุตบอล สนามเทนนิส สระว่ายน้ำ ศูนย์ฟิตเนส ฯลฯ

2.26 หมวดย่อย 95 การซ่อมคอมพิวเตอร์และของใช้ส่วนบุคคลและของใช้ในครัวเรือน ในหมวดย่อยนี้ ได้แก่

การซ่อมและบำรุงรักษาคอมพิวเตอร์และอุปกรณ์ต่อพ่วง เช่น คอมพิวเตอร์ชนิดตั้งโต๊ะ คอมพิวเตอร์แล็ปท็อป คอมพิวเตอร์ลูกข่าย อุปกรณ์จัดเก็บข้อมูล และเครื่องพิมพ์ รวมถึงการซ่อมอุปกรณ์คมนาคม (เช่น เครื่องโทรสาร วิทยุสื่อสารแบบสองทาง) เครื่องใช้อิเล็กทรอนิกส์ในครัวเรือน (เช่น วิทยุและโทรทัศน์) เครื่องอุปกรณ์ที่ใช้ในบ้านและในสวน (เช่น เครื่องตัดหญ้าและเครื่องเป่าลม) รองเท้าและเครื่องหนัง เฟอร์นิเจอร์และของตกแต่งบ้าน เสื้อผ้าและอุปกรณ์ตกแต่งเสื้อผ้า อุปกรณ์กีฬา เครื่องดนตรี สิ่งของที่ใช้ในงานอดิเรก และของใช้ส่วนบุคคลและของใช้ในครัวเรือนอื่น ๆ

2.27 หมวดย่อย 96 กิจกรรมการบริการส่วนบุคคลอื่น ๆ ในหมวดย่อยนี้ ได้แก่

กิจกรรมการบริการส่วนบุคคลอื่น ๆ เช่น การบริการซักรีด และซักแห้ง ผลิตภัณฑ์สิ่งทอและขนสัตว์ การแต่งผม และการเสริมสวยอื่น ๆ การทำศพ และกิจกรรมที่เกี่ยวข้อง เป็นต้น

3. รูปแบบการจัดตั้งตามกฎหมาย

1) ส่วนบุคคล หรือห้างหุ้นส่วนที่ไม่เป็นนิติบุคคล หมายถึง สถานประกอบการที่มีเจ้าของ เป็นบุคคลธรรมดา คนเดียวหรือหลายคนรวมกัน และให้หมายรวมถึงห้างหุ้นส่วนสามัญที่ไม่จดทะเบียนเป็นนิติบุคคลด้วย

2) ห้างหุ้นส่วนสามัญนิติบุคคล หรือห้างหุ้นส่วนจำกัด หมายถึง สถานประกอบการ ที่จัดตั้งขึ้นโดยคณะบุคคลตั้งแต่ 2 คนขึ้นไป ร่วมทุนกันเพื่อประกอบธุรกิจและรับผิดชอบร่วมกัน โดยการจดทะเบียนตามกฎหมาย

3) บริษัทจำกัด บริษัทจำกัด (มหาชน)

- **บริษัทจำกัด** หมายถึง สถานประกอบการที่จัดตั้งโดยผู้ริเริ่มคณะหนึ่งและได้ จดทะเบียนถูกต้องตามกฎหมาย โดยต้องมีผู้ริเริ่มก่อตั้ง ตั้งแต่ 7 คนขึ้นไป

- **บริษัทจำกัด (มหาชน)** หมายถึง สถานประกอบการที่จัดตั้งขึ้นโดยการจดทะเบียนจัดตั้งบริษัท การควบบริษัท หรือการแปรสภาพบริษัท และมีวัตถุประสงค์ที่จะเสนอขายหุ้นต่อประชาชน โดยผู้ริเริ่มก่อตั้งตั้งแต่ 15 คนขึ้นไป

4) ส่วนราชการหรือรัฐวิสาหกิจ หมายถึง สถานประกอบการที่รัฐบาลเป็นเจ้าของหรือมีทุนอยู่ด้วย ไม่น้อยกว่าร้อยละ 50 ของทุนทั้งหมด

5) สหกรณ์ หมายถึง สถานประกอบการที่จัดตั้งขึ้นในรูปของสหกรณ์ และจดทะเบียนถูกต้องตามกฎหมายว่าด้วยสหกรณ์ โดยมีคณะผู้ก่อตั้งไม่น้อยกว่า 10 คน

6) รูปแบบอื่นๆ หมายถึง รูปแบบการจัดตั้งตามกฎหมายในลักษณะอื่นๆ นอกเหนือจาก ที่กล่าวแล้ว เช่น จัดตั้งในรูปสมาคมหรือสโมสร

4. รูปแบบการจัดตั้งทางเศรษฐกิจ

1) สำนักงานแห่งเดียว หมายถึง สถานประกอบการที่ไม่มีหน่วยงานย่อยหรือ สาขาอื่นใดและไม่เป็นหน่วยงานย่อยหรือสาขาของสถานประกอบการอื่น

2) **สำนักงานใหญ่** หมายถึง สถานประกอบการที่เป็นเจ้าของ และควบคุมกิจการของสถานประกอบการอื่นที่เป็นสำนักงานสาขา หรือหน่วยงานย่อย

3) **สำนักงานสาขา** หมายถึง สถานประกอบการที่เป็นสาขา หรือหน่วยงานย่อยของสถานประกอบการอื่นที่เป็นสำนักงานใหญ่

5. ทุนจดทะเบียน

ทุนจดทะเบียนหรือทุนรับอนุญาต หมายถึง ทุนดำเนินการซึ่งผู้เริ่มก่อการได้ระบุนำไว้เมื่อจดทะเบียนจัดตั้งเป็นนิติบุคคลหรือทุนที่ได้รับอนุญาตเมื่อขอจัดตั้งเป็นนิติบุคคล ทุนนี้ไม่ได้แสดงถึงเงินที่ได้รับจากผู้ถือหุ้นแต่เป็นการแสดงถึงความประสงค์ของผู้เริ่มก่อการว่าจะมีทุนดำเนินการเป็นจำนวนเงินเท่าใด

6. คนทำงาน

หมายถึง ผู้ที่ทำงานในสถานประกอบการหรือทำงานให้กับสถานประกอบการ รวมเจ้าของหรือหุ้นส่วนที่ทำงานให้กับสถานประกอบการ ผู้ช่วยธุรกิจของครัวเรือน คนทำงานของสถานประกอบการที่ไปปฏิบัติงานประจำนอกสถานที่ เช่น พนักงานขาย เจ้าหน้าที่ติดตั้งซ่อมแซม และบำรุง (คนทำงาน **ไม่รวม** ผู้บริหารหรือผู้ถือหุ้นที่ได้รับเบี้ยประชุมเป็นครั้งคราว คนทำงานของสถานประกอบการอื่นที่มาปฏิบัติงานประจำที่สถานประกอบการแห่งนี้ และคนทำงานที่มารับงานไปทำที่บ้าน)

คนทำงานแบ่งออกเป็น

1) **คนทำงานโดยไม่ได้รับค่าจ้าง เงินเดือน** หมายถึง เจ้าของกิจการหรือหุ้นส่วนที่ทำงานให้สถานประกอบการ โดยไม่ได้รับค่าจ้างเงินเดือน และผู้ที่อาศัยอยู่ในครัวเรือนของเจ้าของกิจการหรือหุ้นส่วนหรือบุคคลอื่นที่ทำงานให้กับสถานประกอบการอย่างน้อยสัปดาห์ละ 20 ชั่วโมง โดยไม่ได้รับค่าจ้างเงินเดือนเป็นประจำ

2) **ลูกจ้าง** หมายถึง ผู้ที่ทำงานเกี่ยวกับการขายสินค้าหรือบริการและดำเนิน กิจกรรมอื่น ๆ ที่เกี่ยวข้องทั้งในและนอกสถานประกอบการ โดยได้รับค่าตอบแทนเป็นเงินเดือนหรือค่าจ้างประจำ เช่น พนักงานขาย เสมียน พนักงานบัญชี

- **ระดับบริหารจัดการ** เช่น ผู้จัดการฝ่าย ผู้ช่วยหัวหน้าฝ่ายและหัวหน้าแผนกต่าง ๆ

- **ระดับปฏิบัติการ** เช่น พนักงานขาย เสมียน พนักงานบัญชี พนักงานประชาสัมพันธ์

พนักงานทำความสะอาด พนักงานขนของ พนักงานขับรถ เป็นต้น

7. ค่าตอบแทนแรงงาน

1) **ค่าจ้าง เงินเดือน** หมายถึง เงินที่นายจ้างหรือสถานประกอบการจ่ายให้ลูกจ้าง ในระหว่างเดือน มกราคม - ธันวาคม 2554 ตามข้อตกลงการจ้างแรงงาน โดยอาจจ่ายตามเงื่อนไขของระยะเวลา หรือจ่ายตามปริมาณงาน

2) **ค่าล่วงเวลา โบนัส เงินรางวัลพิเศษ เงินเพิ่มค่าครองชีพ ค่านายหน้า** หมายถึง เงินนอกเหนือจากค่าจ้างเงินเดือนที่สถานประกอบการจ่ายให้แก่ลูกจ้างเป็นค่าตอบแทนในการทำงาน

3) **สวัสดิการและผลประโยชน์ตอบแทน** หมายถึง ผลประโยชน์ตอบแทนแรงงานที่นายจ้างหรือสถานประกอบการจ่ายหรือบริการให้แก่ลูกจ้าง ได้แก่ ค่าตอบแทนแรงงานที่จ่ายเป็นสิ่งของหรือบริการ และสวัสดิการที่นายจ้างจัดหาหรือบริการลูกจ้าง เช่น อาหาร เครื่องดื่ม บ้านพักคนงาน ค่าเช่าบ้าน ค่าซ่อมแซม ที่อยู่อาศัย ค่ารักษาพยาบาล บริการดูแลบุตร พาหนะรับส่งมาทำงาน บันเทิงหรือสันทนาการต่าง ๆ การจ่ายอาจจะจ่ายเป็นตัวเงินหรือไม่ก็ได้

4) เงินที่สถานประกอบการจ่ายสมทบเข้ากองทุนเพื่อการประกันสังคม หมายถึง เงินที่สถานประกอบการจ่ายสมทบเข้ากองทุนเพื่อการประกันสังคมทั้งของรัฐบาลและเอกชน เพื่อมิให้ลูกจ้างได้รับความเดือดร้อนเมื่อต้องขาดรายได้ไปบางส่วนหรือทั้งหมด อันเนื่องมาจากการเจ็บป่วย หรือประสบอันตรายทั้งในและนอกเวลาทำงาน การคลอดบุตร ทูพพลภาพ การว่างงาน ชราภาพ และเสียชีวิต เงินดังกล่าว ได้แก่ เงินสมทบกองทุนการประกันสังคม กองทุนเงินทดแทน กองทุนสำรองเลี้ยงชีพ การประกันสุขภาพ เป็นต้น

8. ค่าใช้จ่ายทั้งสิ้น

หมายถึง ค่าใช้จ่ายรวมทั้งสิ้นที่สถานประกอบการใช้จ่ายไปในการดำเนินงานในระหว่าง มกราคม - ธันวาคม 2554 ซึ่งประกอบด้วย

1) ค่าซื้อสินค้าเพื่อการจำหน่ายและหรือให้บริการ หมายถึง มูลค่าซื้อสินค้าหรือวัสดุประกอบรวมค่าภาษีต่าง ๆ และค่าใช้จ่ายต่าง ๆ ที่เกิดขึ้นในการจัดซื้อสินค้า

2) ค่าใช้จ่ายอื่น ๆ ในการดำเนินกิจการ หมายถึง ค่าใช้จ่ายนอกเหนือจากค่าซื้อสินค้าเพื่อการจำหน่ายและหรือให้บริการ และค่าตอบแทนแรงงาน ค่าใช้จ่ายอื่น ๆ ในการดำเนินกิจการ ได้แก่ ค่าเช่าที่ดิน อาคาร ยานพาหนะ เครื่องจักรและอุปกรณ์ ค่าซ่อมแซมสินทรัพย์ถาวร ค่าน้ำมันเชื้อเพลิง ค่าไฟฟ้า ค่าน้ำประปา ค่าภาษีอื่น ๆ และค่าใช้จ่ายอื่น ๆ เช่น ค่าไปรษณีย์โทรเลข ค่าโทรศัพท์ ค่าเครื่องเขียนแบบพิมพ์ ค่าทำบัญชี ค่าดอกเบี้ยจ่าย ขาดทุนจากการเปลี่ยนแปลงอัตราแลกเปลี่ยนฯ หนี้สูญ ค่าโฆษณา ค่าเบี้ยประกันภัย เป็นต้น

9. มูลค่าสินค้าและวัสดุประกอบคงเหลือ

หมายถึง มูลค่าสินค้าและวัสดุประกอบต่าง ๆ ของสถานประกอบการ ที่ยังคงเหลืออยู่โดยไม่คำนึงว่าจะเก็บอยู่ ณ ที่ใดก็ตาม

1) มูลค่าสินค้าและวัสดุประกอบคงเหลือต้นปี หมายถึง มูลค่าของสินค้าและวัสดุประกอบที่เหลือมาจากปีก่อน เมื่อ 1 มกราคม 2554

2) มูลค่าสินค้าและวัสดุประกอบคงเหลือปลายปี หมายถึง มูลค่าของสินค้าและวัสดุประกอบที่เหลืออยู่ เมื่อ 31 ธันวาคม 2554

10. ส่วนเปลี่ยนแปลงของสินค้าและวัสดุประกอบคงเหลือ

หมายถึง มูลค่าของผลต่างระหว่างสินค้า และวัสดุประกอบคงเหลือปลายปี และต้นปี 2554 (มูลค่าปลายปี - มูลค่าต้นปี)

11. รายรับทั้งสิ้นของสถานประกอบการ

หมายถึง จำนวนเงินทั้งสิ้นที่ได้จากการประกอบธุรกิจในรอบปี 2554 เช่น รายรับจากการขายสินค้า รายรับจากการประกอบธุรกิจโรงแรมและภัตตาคาร รายรับจากการให้บริการและค่านายหน้า โดยไม่คำนึงถึงเวลาหรือวิธีการชำระเงินจากผู้ซื้อ ทั้งนี้รวมถึงมูลค่าขายจากการให้เช่าซื้อและการขายผ่อนชำระ และการขายสินค้าที่นำไปฝากให้สถานประกอบการอื่นขายด้วย นอกจากนี้ยังหมายถึงรายรับจากการให้เช่าสินทรัพย์ถาวร เงินปันผลรับ ดอกเบี้ยรับ กำไรจากอัตราแลกเปลี่ยนฯ และอื่นๆ ทั้งนี้ไม่รวมค่าขายสินค้าที่สถานประกอบการอื่นนำมาฝากขาย และส่วนลดที่สถานประกอบการลดให้แก่ผู้ซื้อ หรือผู้ให้บริการ

12. มูลค่าตามบัญชีของสินทรัพย์ถาวร

หมายถึง มูลค่าสุทธิของสินทรัพย์ถาวรตามบัญชี เมื่อได้หักค่าเสื่อมราคา ค่าสึกหรอตามระยะเวลาการใช้งานจนถึงวันสิ้นงวดบัญชีปี 2554 หรือ 31 ธันวาคม 2554 สินทรัพย์ถาวร ได้แก่ ที่ดิน อาคาร เครื่องจักร และเครื่องมือ ยานพาหนะ เครื่องใช้สำนักงาน เป็นต้น มูลค่าสินทรัพย์ถาวรรวมถึงมูลค่าการต่อเติมดัดแปลง และปรับปรุงในระหว่างปี เพื่อยืดอายุการใช้งาน หรือเพิ่มประสิทธิภาพการทำงาน

13. มูลค่าเพิ่ม

คำนวณโดย : มูลค่าเพิ่ม = รายได้จากการดำเนินงาน - ค่าใช้จ่ายขั้นกลาง

รายได้จากการดำเนินงาน	=	รายรับทั้งสิ้นของสถานประกอบการ
	หัก	รายรับจากการให้เช่าที่ดิน
		ดอกเบียร์รับ / เงินปันผลรับ
		กำไรจากการเปลี่ยนแปลงอัตราแลกเปลี่ยนฯ
ค่าใช้จ่ายขั้นกลาง	=	ส่วนเปลี่ยนแปลงของสินค้าและวัสดุประกอบคงเหลือ
		ค่าซื้อสินค้าเพื่อการจำหน่าย และ/หรือ ให้บริการ
	บวก	ค่าใช้จ่ายอื่น ๆ ในการดำเนินกิจการ
	หัก	ดอกเบียร์จ่าย
		หนี้สูญ
		ขาดทุนจากการเปลี่ยนแปลงอัตราแลกเปลี่ยนฯ

คณะผู้จัดทำ CD - ROM

หน่วยงานเจ้าของเรื่อง

สำนักงานสถิติจังหวัดลพบุรี

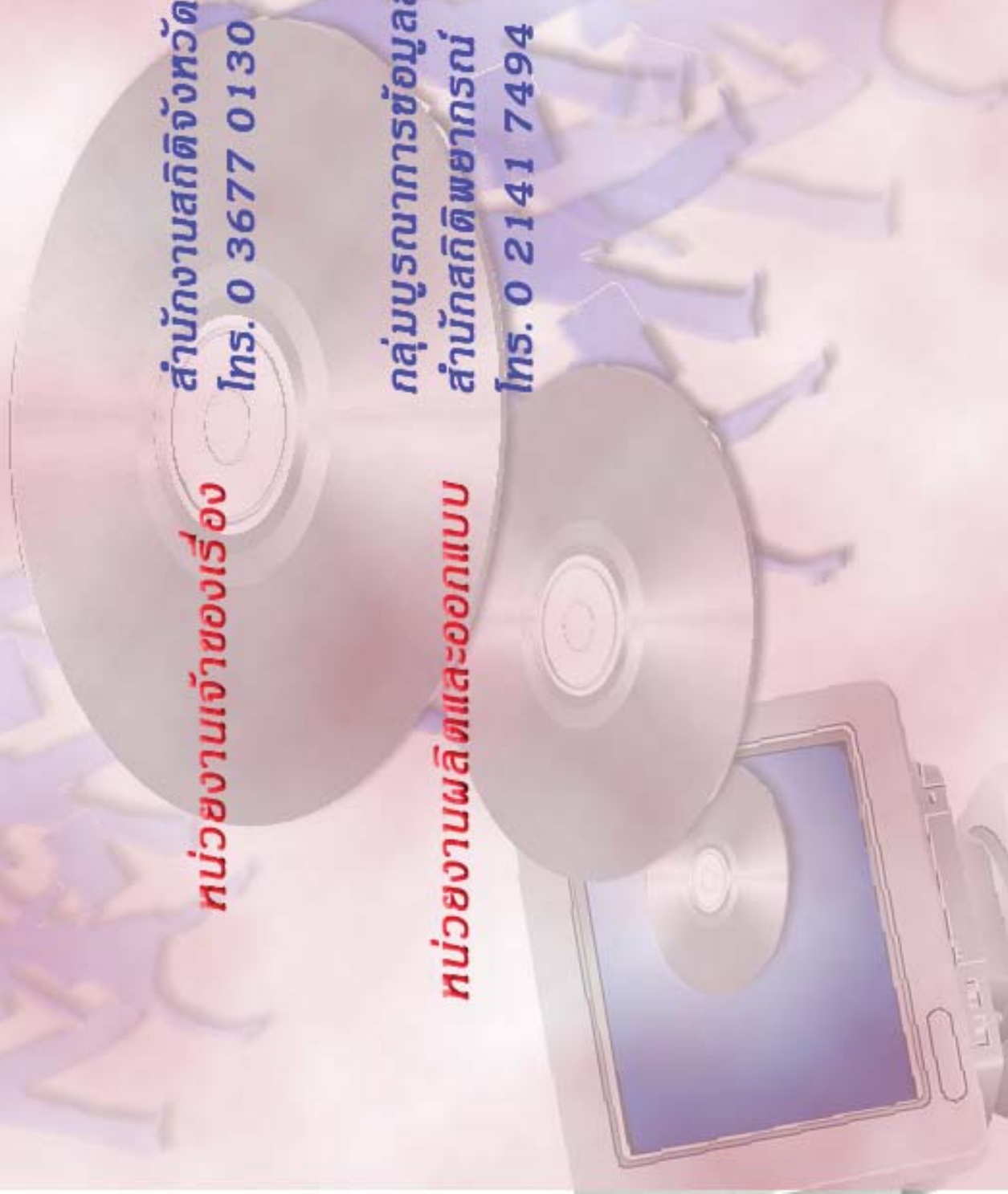
โทร. 0 3677 0130

หน่วยงานผลิตและออกแบบ

กลุ่มบูรณาการข้อมูลสถิติ

สำนักสถิติพยากรณ์

โทร. 0 2141 7494



ตารางสถิติในรูปแบบ Format Excel

ตอนที่ 1 ข้อมูลการดำเนินกิจการของสถานประกอบการธุรกิจฯ จำแนกตามขนาดของสถานประกอบการ

ตารางสถิติในรูปแบบ Format Excel

- ตอนที่ 1** ข้อมูลการดำเนินงานกิจการของสถานประกอบการธุรกิจฯ จำแนกตามขนาดของสถานประกอบการ
- ตาราง 1** ข้อมูลสถิติที่สำคัญของสถานประกอบการธุรกิจในปี 2554 จำแนกตามขนาดของสถานประกอบการ
- ตาราง 2** จำนวนคนทำงานของสถานประกอบการธุรกิจในปี 2554 จำแนกตามสถานภาพการทำงาน เพศ และขนาดของสถานประกอบการ
- ตาราง 3** จำนวนสถานประกอบการธุรกิจที่มีลูกจ้าง จำแนกตามจำนวนวันทำงานต่อสัปดาห์ จำนวนชั่วโมงทำงานเฉลี่ยต่อวันของลูกจ้าง และขนาดของสถานประกอบการ
- ตาราง 4** ค่าตอบแทนแรงงานของสถานประกอบการธุรกิจ ในปี 2554 จำแนกตามขนาดของสถานประกอบการ
- ตาราง 5** ค่าใช้จ่ายทั้งสิ้น มูลค่าสินค้าและวัสดุประกอบและส่วนเปลี่ยนแปลงสินค้าของสถานประกอบการธุรกิจปี 2554 จำแนกตามขนาดของสถานประกอบการ
- ตาราง 6** รายรับทั้งสิ้นของสถานประกอบการธุรกิจในปี 2554 จำแนกตามขนาดของสถานประกอบการ
- ตาราง 7** มูลค่าตามบัญชีของสินทรัพย์สถานประกอบการ ณ วันที่ 1 มกราคม 2554 จำแนกตามขนาดของสถานประกอบการ
- ตาราง 8** มูลค่าตามบัญชีของสินทรัพย์สถานประกอบการ ณ วันที่ 31 ธันวาคม 2554 จำแนกตามขนาดของสถานประกอบการ
- ตาราง 9** มูลค่าสินทรัพย์ถาวรที่เปลี่ยนแปลงของสถานประกอบการธุรกิจ ระหว่าง มกราคม – ธันวาคม 2554 จำแนกตามขนาดของสถานประกอบการ

ตอนที่ 2 ข้อมูลการดำเนินงานของสถานประกอบการธุรกิจฯ จำแนกตามหมวดย่อยธุรกิจ

ตารางสถิติในรูปแบบ Format Excel

- ตอนที่ 2 ข้อมูลการดำเนินงานกิจการของสถานประกอบการธุรกิจฯ จำแนกตามหมวดย่อยธุรกิจ
- ตาราง 1 ข้อมูลสถิติที่สำคัญของสถานประกอบการธุรกิจในปี 2554 จำแนกตามหมวดย่อยธุรกิจ
- ตาราง 2 จำนวนคนทำงานของสถานประกอบการธุรกิจในปี 2554 จำแนกตามสถานภาพการทำงาน เพศ และหมวดย่อยธุรกิจ
- ตาราง 3 จำนวนสถานประกอบการธุรกิจที่มีลูกจ้าง จำแนกตามจำนวนวันทำงานต่อสัปดาห์ จำนวนชั่วโมงทำงานเฉลี่ยต่อวันของลูกจ้าง และหมวดย่อยธุรกิจ
- ตาราง 4 ค่าตอบแทนแรงงานของสถานประกอบการธุรกิจในปี 2554 จำแนกตามหมวดย่อยธุรกิจ
- ตาราง 5 ค่าใช้จ่ายทั้งสิ้น มูลค่าสินค้าและวัสดุประกอบและส่วนเปลี่ยนแปลงสินค้าของสถานประกอบการธุรกิจปี 2554 จำแนกตามหมวดย่อยธุรกิจ
- ตาราง 6 รายรับทั้งสิ้นของสถานประกอบการธุรกิจในปี 2554 จำแนกตามหมวดย่อยธุรกิจ
- ตาราง 7 มูลค่าตามบัญชีของสินทรัพย์สถานประกอบการ ณ วันที่ 1 มกราคม 2554 จำแนกตามหมวดย่อยธุรกิจ
- ตาราง 8 มูลค่าตามบัญชีของสินทรัพย์สถานประกอบการ ณ วันที่ 31 ธันวาคม 2554 จำแนกตามหมวดย่อยธุรกิจ
- ตาราง 9 มูลค่าสินทรัพย์ถาวรที่เปลี่ยนแปลงของสถานประกอบการธุรกิจ ระหว่าง มกราคม – ธันวาคม 2554 จำแนกตามหมวดย่อยธุรกิจ