



สรุปผลที่สำคัญ
การทำงานของสตรีในประเทศไทย พ.ศ. 2559



สำนักงานสถิติแห่งชาติ

สำนักงานสถิติแห่งชาติ
กระทรวงดิจิทัลเพื่อเศรษฐกิจและสังคม

คำนำ

บทสรุปสำหรับผู้บริหาร

สารบัญแผนภูมิ

สารบัญตาราง

สรุปผลการทำงานของสตรีในประเทศไทย

- ❖ สภาวะภาพการทำงานของสตรีที่ทำงาน
- ❖ สภาวะภาพสมรสของสตรีที่ทำงาน
- ❖ อาชีพของสตรีที่ทำงาน
- ❖ อุตสาหกรรมของสตรีที่ทำงาน
- ❖ ระดับการศึกษาที่สำเร็จของสตรีที่ทำงาน
- ❖ กลุ่มอายุของสตรีที่ทำงาน
- ❖ ค่าจ้างหรือเงินเดือนของสตรีที่ทำงาน
- ❖ การเป็นแรงงานในระบบ และนอกระบบ
- ❖ การได้รับบาดเจ็บหรืออุบัติเหตุจากการทำงานของสตรีที่ทำงาน
- ❖ วิธีการรักษาพยาบาล
- ❖ การใช้สวัสดิการในการเบิกจ่ายค่ารักษาพยาบาล
- ❖ ปัญหาของสตรีที่ทำงาน
- ❖ สตรีที่อยู่นอกกำลังแรงงาน
- ❖ สตรีที่ต้องการพัฒนาขีดความสามารถ

ภาคผนวก

❖ คำนิยาม

❖ ตารางสถิติ

คณะผู้จัดทำ CD-ROM

หน่วยงานที่เผยแพร่

หน่วยงานเจ้าของเรื่อง

กลุ่มสถิติแรงงาน

สำนักสถิติเศรษฐกิจและสังคม

สำนักงานสถิติแห่งชาติ

โทรศัพท์ 0 21421245

โทรสาร 0 21438134

ไปรษณีย์อิเล็กทรอนิกส์ : slaborfs@nso.go.th

หน่วยงานที่เผยแพร่

สำนักสถิติพยากรณ์

สำนักงานสถิติแห่งชาติ

ศูนย์ราชการเฉลิมพระเกียรติ 80 พรรษา

อาคารรัฐประศาสนภักดี ชั้น 2 ถนนแจ้งวัฒนะ

แขวงทุ่งสองห้อง เขตหลักสี่ กทม. 10210

โทรศัพท์ 0 21417498

โทรสาร 0 21438132

ไปรษณีย์อิเล็กทรอนิกส์ : binfopub@nso.go.th

ปีที่จัดพิมพ์

2560

คำนำ

สังคมไทยในปัจจุบัน นับได้ว่าสตรีเป็นกำลังที่สำคัญ และมีส่วนร่วมในการพัฒนาเศรษฐกิจของครอบครัวและประเทศ ซึ่งจะเห็นได้ว่ารัฐบาลได้กำหนดนโยบายบทบาทของสตรีให้เกิดการสร้างความเสมอภาคและความเท่าเทียมกันทางสังคมเป็นยุทธศาสตร์ในการพัฒนาประเทศ โดยมีกองทุนการพัฒนาบทบาทสตรีเป็นกลไกหนึ่งที่จะขับเคลื่อนการพัฒนาสตรีไปสู่รูปธรรมที่ชัดเจน รวมทั้งการกำหนดรูปแบบการพัฒนาศักยภาพความเป็นผู้นำแก่สตรีในสังคม เพื่อให้มีบทบาทในการขับเคลื่อนเศรษฐกิจ สังคม และการเมืองมากขึ้น

สำนักงานสถิติแห่งชาติ เห็นความสำคัญของบทบาทสตรีที่มีต่อสังคม จึงได้จัดทำรายงานสรุปผลที่สำคัญการทำงานของสตรีในประเทศไทยขึ้น ซึ่งได้จัดทำอย่างต่อเนื่องทุกๆ ปี โดยเป็นการรวบรวมข้อมูลที่ได้จากการสำรวจภาวะการทำงานของประชากร และการสำรวจแรงงานนอกระบบ (ไตรมาสที่ 3) มาประมวลผล เพื่อเป็นข้อมูลแก่หน่วยงานต่างๆ และผู้ที่สนใจเกี่ยวกับการขับเคลื่อนบทบาทของสตรีด้านการมีส่วนร่วมในการทำงาน โดยเฉพาะอย่างยิ่งการทำงานในหน้าที่ต่างๆ ทั้งในองค์กรของภาครัฐและเอกชน

บทสรุปสำหรับผู้บริหาร

ในปัจจุบันสตรีได้เข้ามามีบทบาทในการทำงานเท่าเทียมกับชาย ซึ่งได้เห็นความสามารถในการทำงานของสตรี จึงได้มีการส่งเสริม และให้โอกาสการทำงานของสตรีในแต่ละองค์กร ทั้งภาครัฐและภาคเอกชนมากขึ้นกว่าที่ผ่านมา จากผลการสำรวจภาวะการทำงานของประชากรหรือการสำรวจแรงงาน พ.ศ. 2559 แสดงได้ว่า จำนวนสตรีที่มีอายุ 15 ปีขึ้นไป 28.76 ล้านคน เป็นผู้อยู่ในกำลังแรงงานประมาณ 17.72 ล้านคน หรือร้อยละ 61.6 ของสตรีที่มีอายุ 15 ปีขึ้นไปทั้งหมด (เป็นผู้มีงานทำ 17.52 ล้านคน ผู้ว่างงาน 1.75 แสนคน และผู้รอฤดูกาล 2.23 หมื่นคน) นอกจากนี้ยังมีสตรีที่อยู่นอกกำลังแรงงานอีก 11.04 ล้านคน หรือร้อยละ 38.4 ได้แก่ ทำงานบ้านเรียนหนังสือ ชรา เกษียณการทำงาน เป็นต้น

ตาราง 1 จำนวนสตรีอายุ 15 ปีขึ้นไป จำแนกตามสถานภาพแรงงาน พ.ศ. 2555-2559

จำนวน (คน)

สถานภาพแรงงาน	พ.ศ.				
	2555	2556	2557	2558	2559
สตรีอายุ 15 ปีขึ้นไป	27,847,316	28,116,532	28,344,174	28,560,148	28,764,211
อยู่ในกำลังแรงงาน	18,095,612	17,707,363	17,714,350	17,747,324	17,719,007
- ผู้มีงานทำ	17,976,478	17,541,282	17,540,244	17,554,112	17,521,691
- ผู้ว่างงาน	106,177	140,495	147,278	157,675	175,048
- ผู้รอฤดูกาล	12,956	25,586	26,828	35,536	22,268
อยู่นอกกำลังแรงงาน	9,751,704	10,409,169	10,629,824	10,812,824	11,045,204
- ทำงานบ้าน	4,047,847	4,317,584	4,607,362	4,650,214	4,798,590
- เรียนหนังสือ	2,270,570	2,335,044	2,324,275	2,329,582	2,276,941
- ชรา	2,380,641	2,506,396	2,538,966	2,684,451	2,784,718
- ป่วย พิการ ทำงานไม่ได้	421,639	541,034	524,084	504,516	534,613
- เกษียณการทำงาน	164,215	195,953	199,330	209,190	220,650
- อื่นๆ	466,793	513,158	435,806	434,872	429,692
อัตราการมีส่วนร่วมในกำลังแรงงาน	65.0	63.0	62.5	62.1	61.6
อัตราการทำงานต่อประชากร 15 ปีขึ้นไป	64.6	62.4	61.9	61.5	60.9
อัตราการอยู่นอกกำลังแรงงาน	35.0	37.0	37.5	37.9	38.4

อัตราการมีส่วนร่วมในกำลังแรงงาน = (จำนวนผู้อยู่ในกำลังแรงงาน/จำนวนผู้ที่มีอายุ 15 ปีขึ้นไป)*100

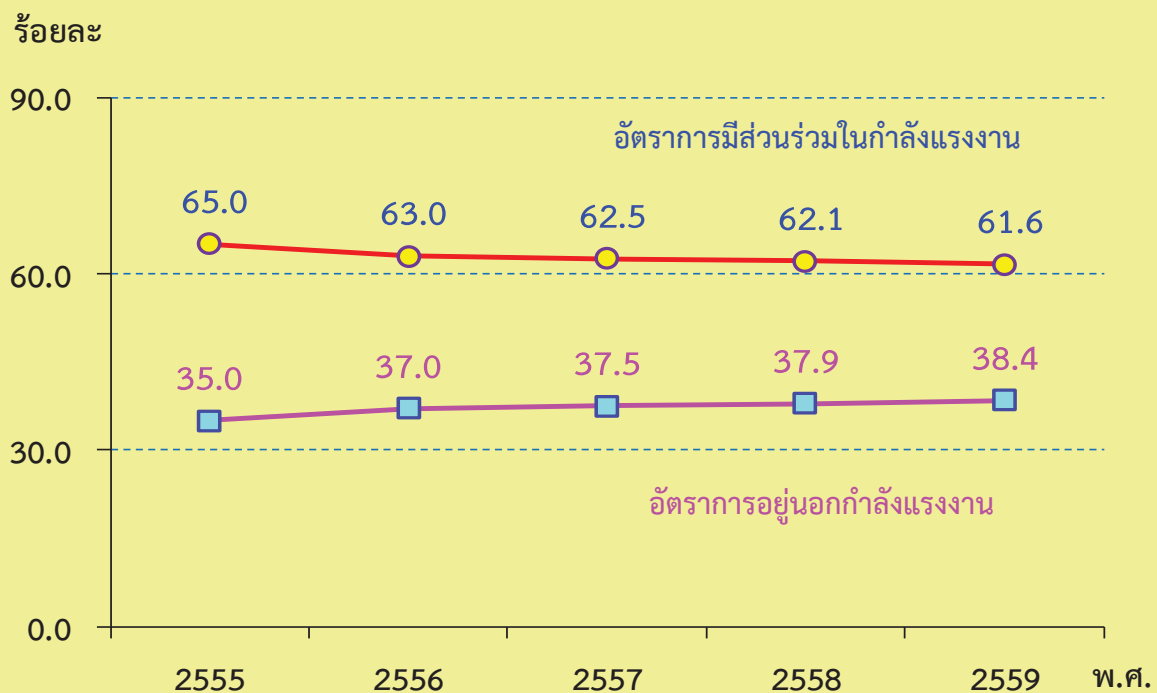
อัตราการทำงานต่อประชากร 15 ปีขึ้นไป = (จำนวนผู้ที่มีงานทำ/จำนวนผู้ที่มีอายุ 15 ปีขึ้นไป)*100

อัตราการอยู่นอกกำลังแรงงาน = (จำนวนผู้อยู่นอกกำลังแรงงาน/จำนวนผู้ที่มีอายุ 15 ปีขึ้นไป)*100

ที่มา : การสำรวจภาวะการทำงานของประชากร พ.ศ. 2555-2559

เมื่อพิจารณาถึงสตรีที่ทำงานตั้งแต่ปี 2555-2559 นั้น จะเห็นได้ว่า จำนวนผู้ทำงานมีแนวโน้มลดลงและในทางกลับกันอัตราของผู้อยู่นอกกำลังแรงงานมีแนวโน้มเพิ่มขึ้นอย่างเห็นได้ชัด ส่วนใหญ่เป็น ทำงานบ้าน ทั้งนี้เป็นผลมาจากเศรษฐกิจไทยปี 2556 ขยายตัวชะลอลงจากปีก่อน ประกอบกับสถานการณ์เศรษฐกิจและการเมืองที่เปลี่ยนแปลง (ตาราง 1)

แผนภูมิ 1 อัตราการมีส่วนร่วมในกำลังแรงงานและอัตราการอยู่นอกกำลังแรงงานของสตรี พ.ศ. 2555 - 2559



ที่มา: การสำรวจภาวะการทำงานของประชากร พ.ศ. 2555 - 2559

อุตสาหกรรม

เมื่อพิจารณาสตรีที่ทำงานเป็นรายอุตสาหกรรมในปี 2559 จะเห็นได้ว่าอยู่ในภาคเกษตรกรรมเป็นหลัก หากนำมาเปรียบเทียบกับปี 2558 พบว่า ภาคเกษตรกรรมลดลง 198,593 คน การผลิตลดลง 50,332 คน การก่อสร้างลดลง 23,787 คน ข้อมูลข่าวสารและการสื่อสารลดลง 21,534 คน การขนส่งสถานที่เก็บสินค้าฯ ลดลง 19,522 คน กิจกรรมทางวิชาชีพ วิทยาศาสตร์และเทคโนโลยีลดลง 15,779 คน ศิลปะ ความบันเทิง และนันทนาการลดลง 11,138 คน และการศึกษาลดลง 10,803 คน ในขณะที่ การขายส่ง ขายปลีกการซ่อมยานยนต์เพิ่มขึ้น 129,138 คน ที่พักแรมและบริการด้านอาหารเพิ่มขึ้น 70,705 คนงานด้านสุขภาพและสังคมสงเคราะห์เพิ่มขึ้น 37,108 คน กิจกรรมการบริหารและบริการสนับสนุนเพิ่มขึ้น 25,141 คน และกิจกรรมการจ้างงานในครัวเรือนส่วนบุคคลเพิ่มขึ้น 23,114 คน เป็นต้น

ตาราง 2 จำนวนสตรีที่ทำงาน จำแนกตามอุตสาหกรรม พ.ศ. 2555-2559

จำนวน (คน)

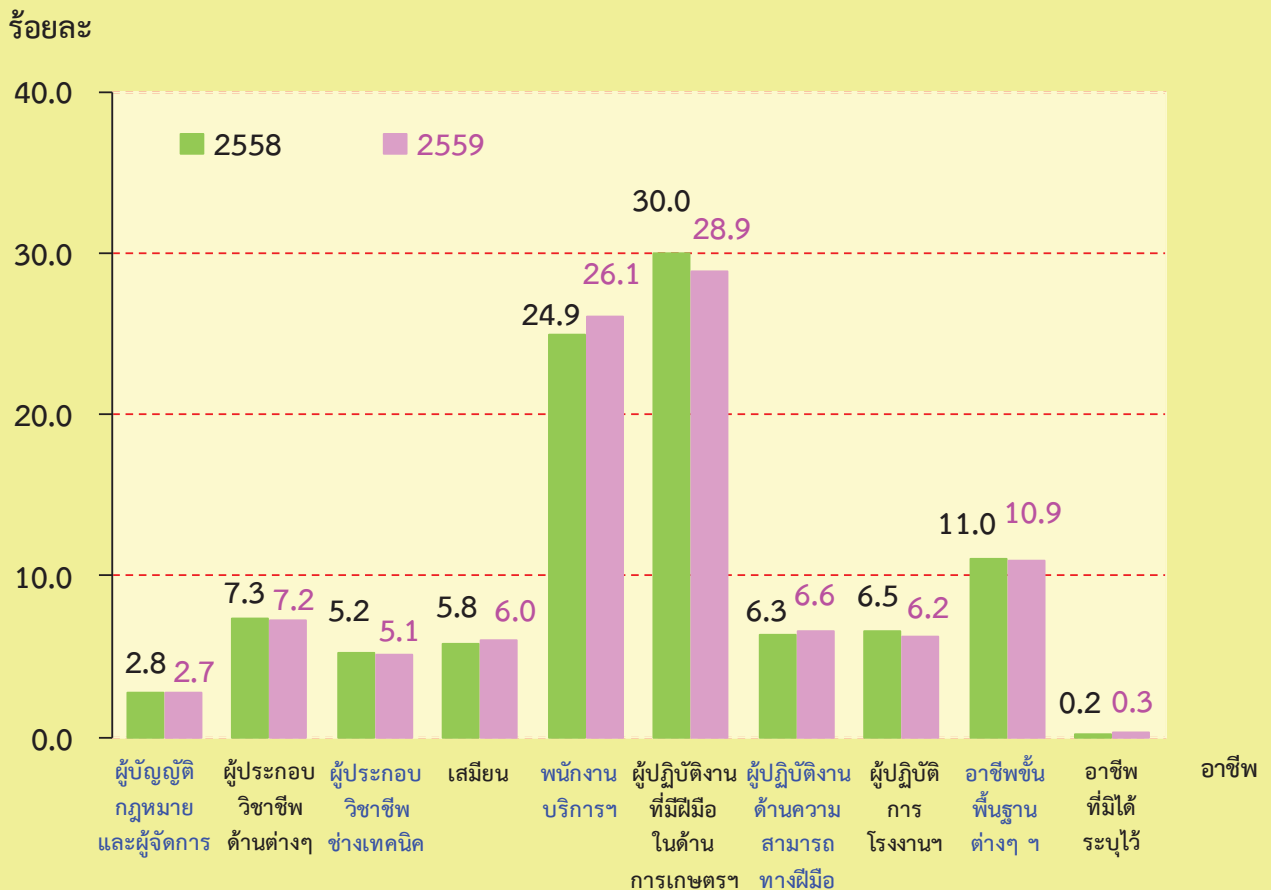
อุตสาหกรรม	พ.ศ.				
	2555	2556	2557	2558	2559
ยอดรวม	17,976,478	17,541,282	17,540,244	17,554,112	17,521,691
เกษตรกรรม การป่าไม้และการประมง	6,317,582	5,973,125	5,770,111	5,584,767	5,386,174
การทำเหมืองแร่ และเหมืองหิน	14,021	15,531	13,014	20,156	10,256
การผลิต	3,069,920	3,085,017	3,095,658	3,134,210	3,083,878
การไฟฟ้า ก๊าซ และการประปา	20,502	16,879	19,843	22,662	25,517
การจัดหาน้ำ การจัดการและบำบัดน้ำเสีย	16,246	31,222	31,266	26,417	26,854
การก่อสร้าง	407,605	336,476	308,706	330,989	307,202
การขายส่ง การขายปลีก การซ่อมยานยนต์	2,982,591	3,020,006	3,081,151	3,036,150	3,165,288
การขนส่ง สถานที่เก็บสินค้า	177,742	183,306	199,678	192,732	173,210
ที่พักแรมและบริการด้านอาหาร	1,638,857	1,570,014	1,632,078	1,699,209	1,769,914
ข้อมูลข่าวสารและการสื่อสาร	107,789	95,224	96,805	104,210	82,676
กิจกรรมทางการเงินและการประกันภัย	267,470	286,543	292,310	313,301	314,273
กิจการด้านอสังหาริมทรัพย์	93,547	93,093	81,597	104,511	94,534
กิจกรรมทางวิชาชีพ วิทยาศาสตร์และเทคโนโลยี	140,373	140,511	143,120	162,515	146,736
กิจกรรมการบริหารและการบริการสนับสนุน	176,130	208,800	203,504	204,527	229,668
การบริหารราชการ และการป้องกันประเทศ ฯ	576,294	549,189	558,011	574,979	591,963
การศึกษา	721,770	709,266	720,086	752,767	741,964
งานด้านสุขภาพและสังคมสงเคราะห์	475,649	496,985	525,718	494,682	531,790
ศิลปะ ความบันเทิง และนันทนาการ	97,748	107,953	121,696	124,319	113,181
กิจกรรมบริการด้านอื่นๆ	420,707	392,840	439,752	441,887	464,332
กิจกรรมการจ้างงานในครัวเรือนส่วนบุคคล	218,535	171,724	163,181	184,436	207,550
กิจกรรมขององค์การระหว่างประเทศ	5,004	3,716	2,356	1,318	1,599
ไม่ทราบ	30,397	53,862	40,602	43,370	53,132

ที่มา: การสำรวจภาวะการทำงานของประชากร พ.ศ. 2555-2559

อาชีพ

สำหรับอาชีพของสตรีที่ทำงานปี 2559 พบว่า ส่วนใหญ่ประกอบอาชีพ ผู้ปฏิบัติงานที่มีฝีมือในด้านการเกษตรและประมง แต่เมื่อเปรียบเทียบกับปี 2558 ลดลงจากร้อยละ 30.0 เป็นร้อยละ 28.9 ผู้ปฏิบัติการโรงงานและเครื่องจักรลดลงจากร้อยละ 6.5 เป็นร้อยละ 6.2 ผู้บัญญัติกฎหมาย และผู้จัดการลดลงจากร้อยละ 2.8 เป็นร้อยละ 2.7 และผู้ประกอบการวิชาชีพด้านต่างๆ ลดลงจากร้อยละ 7.3 เป็นร้อยละ 7.2 ในขณะที่ผู้ปฏิบัติงานด้านความสามารถทางฝีมือเพิ่มขึ้นจากร้อยละ 6.3 เป็นร้อยละ 6.6 เสมียนเพิ่มขึ้นจากร้อยละ 5.8 เป็นร้อยละ 6.0 และพนักงานบริการ พนักงานในร้านค้าและตลาดเพิ่มขึ้นจากร้อยละ 24.9 เป็นร้อยละ 26.1 เป็นต้น

แผนภูมิ 2 ร้อยละของสตรีที่ทำงาน จำแนกตามอาชีพ พ.ศ. 2558-2559



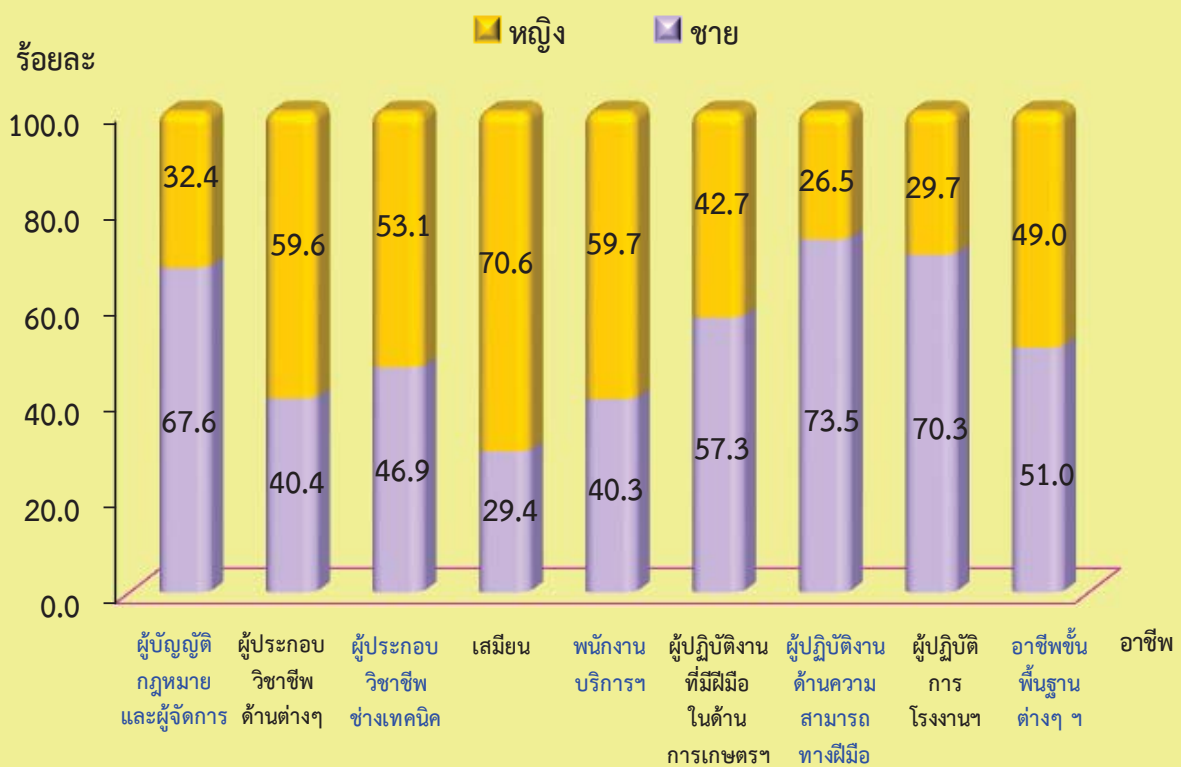
ที่มา: การสำรวจภาวะการทำงานของประชากร พ.ศ. 2558 - 2559

เมื่อเปรียบเทียบอาชีพระหว่างเพศชายและเพศหญิง พบว่า อาชีพที่เพศหญิงมีจำนวนผู้ทำงานมากกว่าเพศชาย คือ เสมียน (หญิงร้อยละ 70.6 และชายร้อยละ 29.4) พนักงานบริการ พนักงานในร้านค้าและตลาด (หญิงร้อยละ 59.7 และชายร้อยละ 40.3) ผู้ประกอบวิชาชีพด้านต่างๆ เช่น ผู้ประกอบวิชาชีพด้านวิทยาศาสตร์ ด้านการสอนและด้านธุรกิจ เป็นต้น (หญิงร้อยละ 59.6 และชายร้อยละ 40.4) และผู้ประกอบวิชาชีพช่างเทคนิคสาขาต่างๆ (หญิงร้อยละ 53.1 และชายร้อยละ 46.9)

ในขณะที่เพศชายมากกว่าเพศหญิง คือ ผู้ปฏิบัติงานด้านความสามารถทางฝีมือ (ชายร้อยละ 73.5 และหญิงร้อยละ 26.5) ผู้ปฏิบัติการโรงงานและเครื่องจักร (ชายร้อยละ 70.3 และหญิงร้อยละ 29.7) ผู้บัญญัติกฎหมายและผู้จัดการ (ชายร้อยละ 67.6 และหญิงร้อยละ 32.4) ผู้ปฏิบัติงานที่มีฝีมือในด้านการเกษตรและประมง (ชายร้อยละ 57.3 และหญิงร้อยละ 42.7) และอาชีพขั้นพื้นฐานต่างๆ เช่น คนงานด้านการเกษตร ประมง และป่าไม้ คนงานในเมืองแร่ และคนงานรับจ้างทั่วไป เป็นต้น (ชายร้อยละ 51.0 และหญิงร้อยละ 49.0) ตามลำดับ

จะเห็นได้ว่า ในบางอาชีพมีลักษณะงานเหมาะสมสำหรับเพศชาย เช่น ช่างเทคนิค หรือผู้ประกอบวิชาชีพต่างๆ (เช่น วิศวกรรม สถาปนิก เป็นต้น) เพศหญิงกลับมีสัดส่วนผู้ทำงานด้านนี้มากกว่าเพศชาย

แผนภูมิ 3 ร้อยละของผู้มีงานทำ จำแนกตามเพศ และอาชีพ พ.ศ. 2559

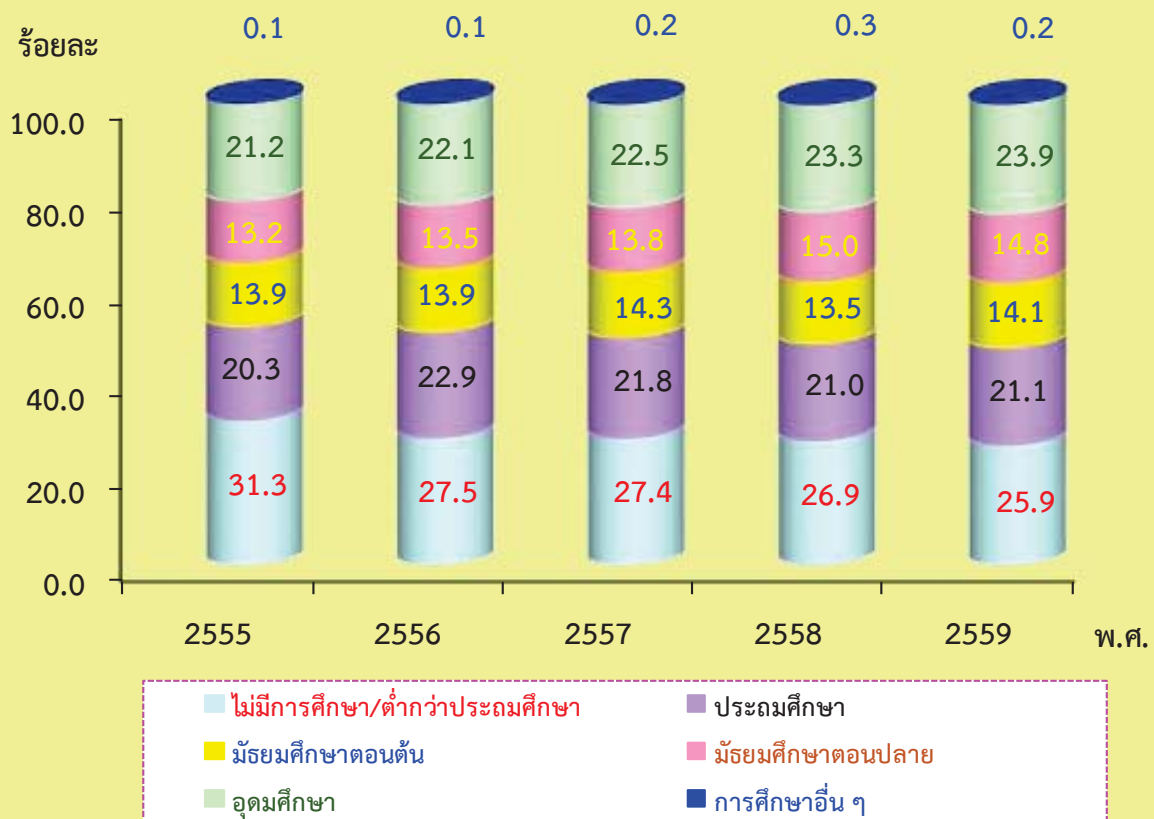


ที่มา: การสำรวจภาวะการทำงานของประชากร พ.ศ. 2559

ระดับการศึกษาที่สำเร็จ

เมื่อพิจารณาระดับการศึกษาที่สำเร็จในปี 2559 พบว่า แรงงานสตรีส่วนใหญ่ไม่มีการศึกษาหรือต่ำกว่าประถมศึกษา หากเปรียบเทียบกับปี 2558 พบว่า แรงงานสตรีสำเร็จการศึกษาในระดับที่สูงขึ้น โดยผู้สำเร็จการศึกษาในระดับมัธยมศึกษาตอนต้นเพิ่มขึ้นจากร้อยละ 13.5 เป็นร้อยละ 14.1 ระดับอุดมศึกษาเพิ่มขึ้นจากร้อยละ 23.3 เป็นร้อยละ 23.9 และระดับประถมศึกษาเพิ่มขึ้นจากร้อยละ 21.0 เป็นร้อยละ 21.1 ในขณะที่ผู้สำเร็จการศึกษาที่มีการศึกษาต่ำกว่าประถมศึกษาและไม่มีการศึกษาลดลงจากร้อยละ 26.9 เป็นร้อยละ 25.9 และระดับมัธยมศึกษาตอนปลายลดลงจากร้อยละ 15.0 เป็นร้อยละ 14.8 ที่เหลือเป็นการศึกษาอื่นๆ

แผนภูมิ 4 ร้อยละของสตรีที่ทำงาน จำแนกตามระดับการศึกษาที่สำเร็จ พ.ศ. 2555 - 2559

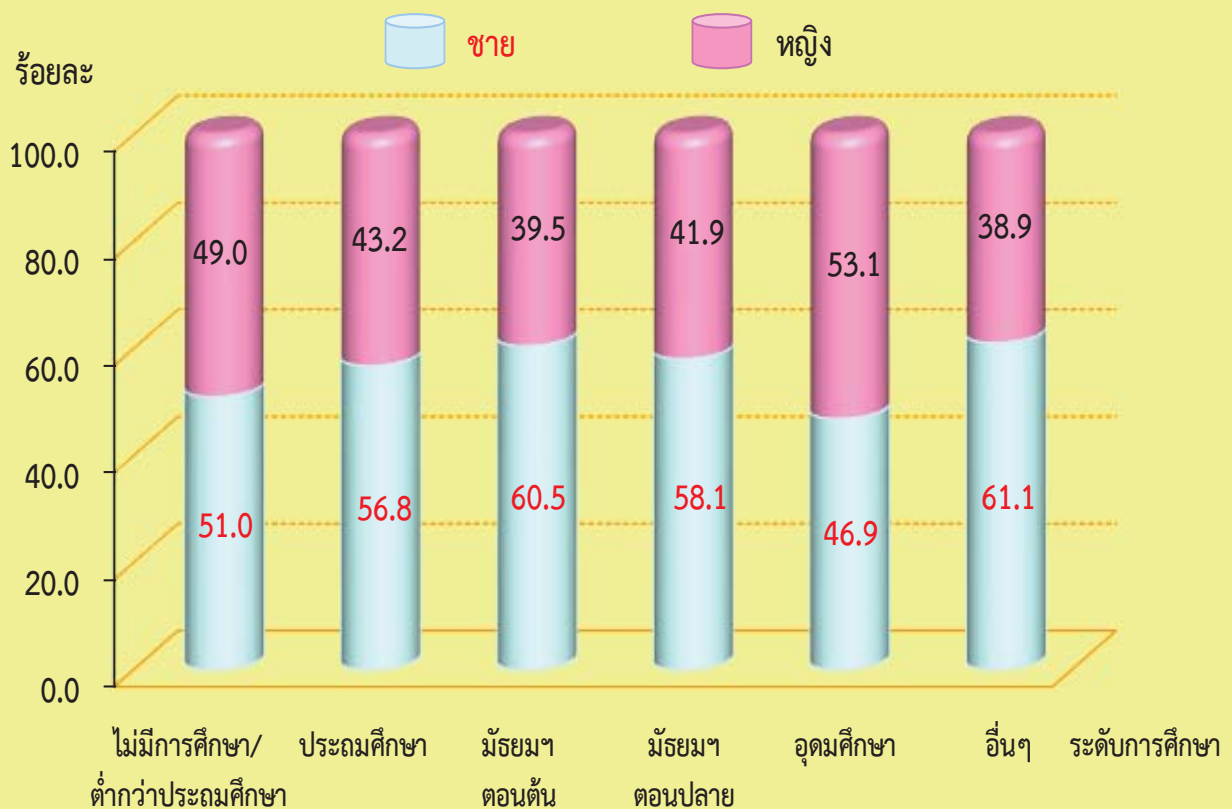


หมายเหตุ : ไม่รวมไม่ทราบ

ที่มา : การสำรวจภาวะการทำงานของประชากร พ.ศ. 2555 - 2559

เมื่อเปรียบเทียบผู้มีงานทำระหว่างเพศชายและเพศหญิงจำแนกตามระดับการศึกษาที่สำเร็จ พบว่า เพศชายมากกว่าเพศหญิงในเกือบทุกระดับการศึกษาที่สำเร็จ โดยระดับมัธยมศึกษาตอนต้น (ชายร้อยละ 60.5 และหญิงร้อยละ 39.5) ระดับมัธยมศึกษาตอนปลาย (ชายร้อยละ 58.1 และหญิงร้อยละ 41.9) ระดับประถมศึกษา (ชายร้อยละ 56.8 และหญิงร้อยละ 43.2) และผู้ไม่มีการศึกษาและต่ำกว่าประถมศึกษา (ชายร้อยละ 51.0 และหญิงร้อยละ 49.0) ตามลำดับ สำหรับระดับอุดมศึกษาเพศหญิงมากกว่าเพศชาย (หญิงร้อยละ 53.1 และชายร้อยละ 46.9) ซึ่งเป็นที่น่าสังเกตว่าในปัจจุบันสตรีมีบทบาทเท่าเทียมกับผู้ชายและมีการศึกษาที่สูงขึ้น เห็นได้จากระดับอุดมศึกษาที่หญิงมีการศึกษาสูงกว่าชาย

แผนภูมิ 5 ร้อยละของผู้มีงานทำ จำแนกตามเพศ และระดับการศึกษาที่สำเร็จ พ.ศ. 2559

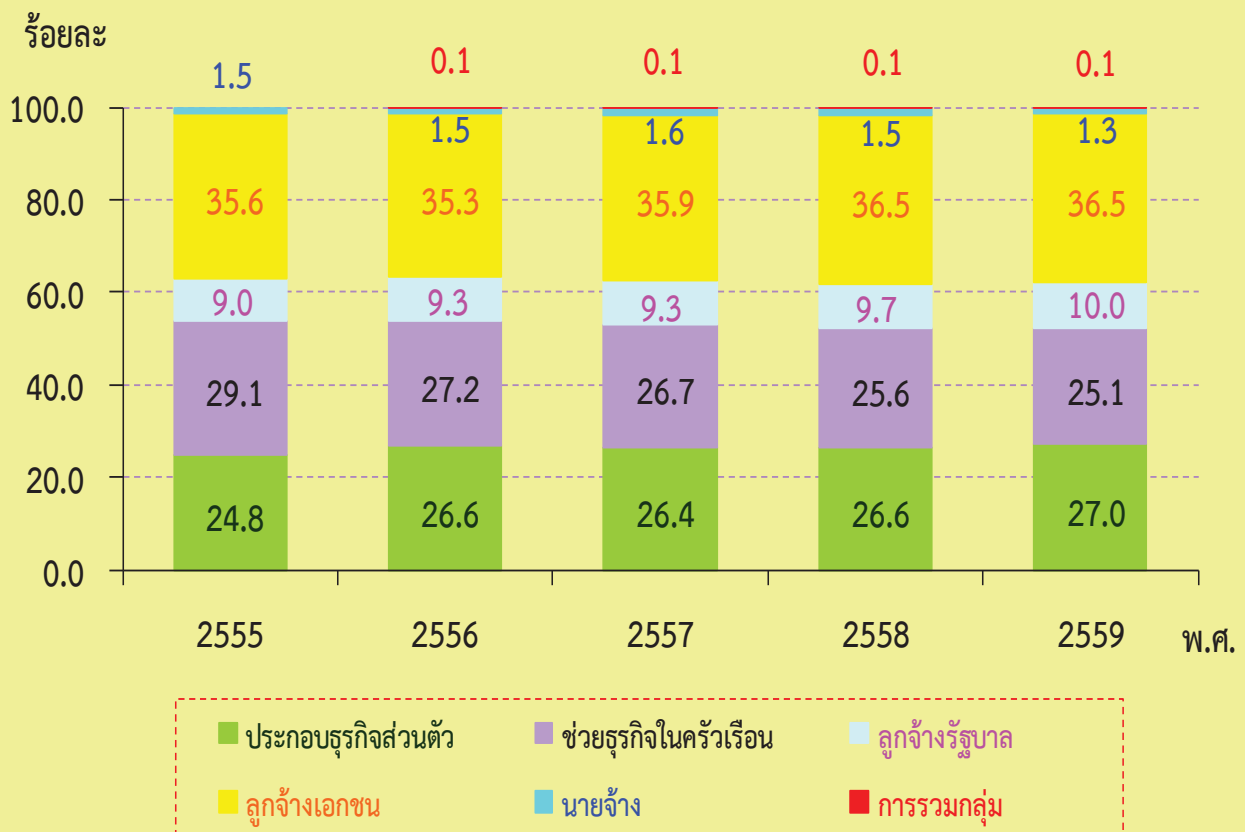


ที่มา : การสำรวจภาวะการทำงานของประชากร พ.ศ. 2559

สถานภาพการทำงาน

สำหรับสถานภาพการทำงานของแรงงานสตรีปี 2559 พบว่า ส่วนใหญ่เป็นลูกจ้างเอกชนร้อยละ 36.5 และเมื่อเปรียบเทียบกับปี 2558 ผู้ประกอบธุรกิจส่วนตัวโดยไม่มีลูกจ้างเพิ่มขึ้นจากร้อยละ 26.6 เป็นร้อยละ 27.0 และลูกจ้างรัฐบาลเพิ่มขึ้นจากร้อยละ 9.7 เป็นร้อยละ 10.0 ในขณะที่ช่วยธุรกิจในครัวเรือนโดยไม่ได้รับค่าจ้างลดลงจากร้อยละ 25.6 เป็นร้อยละ 25.1 และนายจ้างลดลงจากร้อยละ 1.5 เป็นร้อยละ 1.3

แผนภูมิ 6 ร้อยละของสตรีที่ทำงาน จำแนกตามสถานภาพการทำงาน พ.ศ. 2555 - 2559

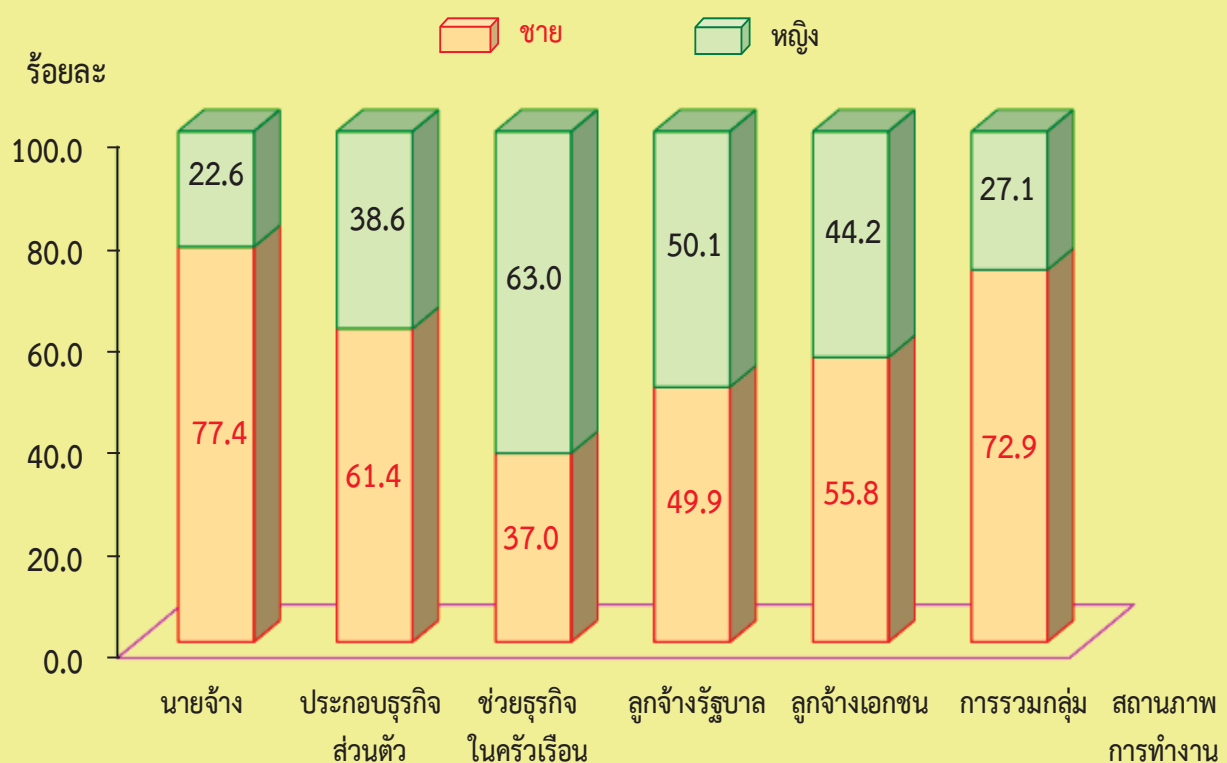


ที่มา: การสำรวจภาวะการทำงานของประชากร พ.ศ. 2555 - 2559

เมื่อเปรียบเทียบสถานภาพการทำงานระหว่างเพศหญิงและเพศชาย พบว่า สถานภาพการทำงานลูกจ้างรัฐบาล และช่วยธุรกิจในครัวเรือนเพศหญิงมากกว่า เพศชาย กล่าวคือ (หญิงร้อยละ 50.1 และชายร้อยละ 49.9) และ (หญิงร้อยละ 63.0 และชายร้อยละ 37.0) ตามลำดับ ในขณะที่สถานภาพการทำงานที่เพศชายมากกว่า เพศหญิง ได้แก่ นายจ้าง (ชายร้อยละ 77.4 และหญิงร้อยละ 22.6) การรวมกลุ่ม (ชาย ร้อยละ 72.9 และหญิงร้อยละ 27.1) ประกอบธุรกิจส่วนตัว (ชายร้อยละ 61.4 และ หญิงร้อยละ 38.6) และลูกจ้างเอกชน (ชายร้อยละ 55.8 และหญิงร้อยละ 44.2)

จากผลการสำรวจแสดงให้เห็นถึงความสอดคล้องกับสถานการณ์ในปัจจุบัน ซึ่งเห็นความสำคัญของการทำงานของสตรี มีการส่งเสริมและให้โอกาสการทำงานของ สตรีในแต่ละองค์กรทั้งภาครัฐและเอกชน สังเกตได้จากสัดส่วนสถานภาพการทำงาน ลูกจ้างรัฐบาล และเอกชน ที่ชายและหญิงมีสัดส่วนที่ใกล้เคียงกัน

แผนภูมิ 7 ร้อยละของผู้มีงานทำ จำแนกตามเพศ และสถานภาพการทำงาน พ.ศ. 2559

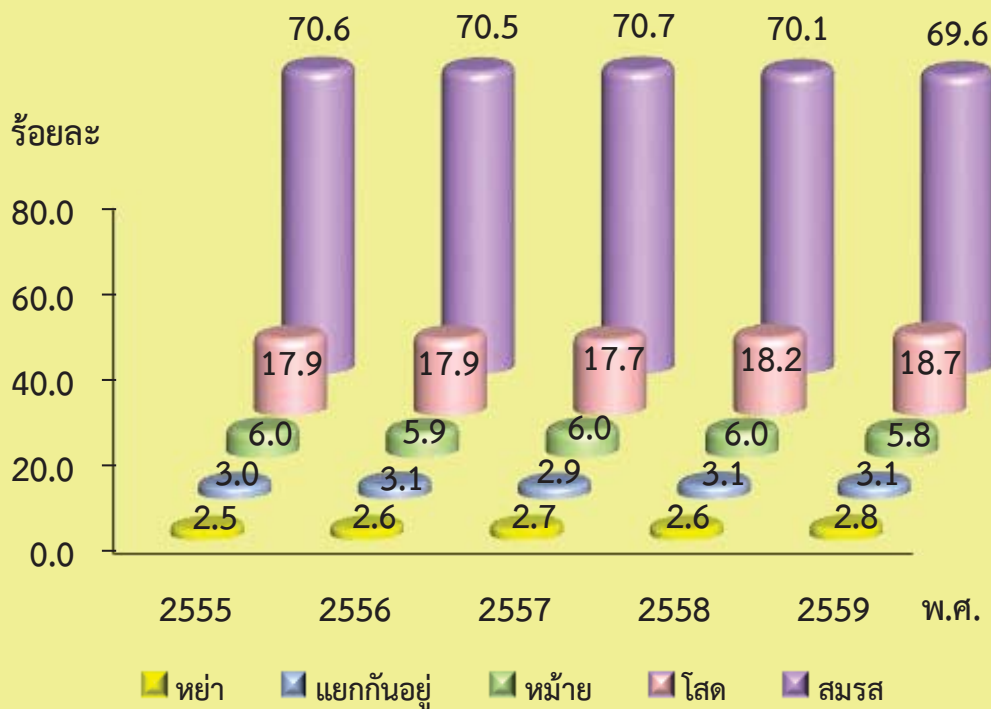


ที่มา: การสำรวจภาวะการทำงานของประชากร พ.ศ. 2559

สถานภาพสมรส

เมื่อพิจารณาถึงสถานภาพสมรสของสตรีที่ทำงานในปี 2559 พบว่า ส่วนใหญ่เป็นผู้ที่สมรส แต่เมื่อเปรียบเทียบกับปี 2558 ลดจากร้อยละ 70.1 เป็นร้อยละ 69.6 ในขณะที่สตรีทำงานที่มีสถานภาพโสดเพิ่มขึ้นจากร้อยละ 18.2 เป็นร้อยละ 18.7 และผู้ที่มีสถานภาพหย่าเพิ่มขึ้นจากร้อยละ 2.6 เป็นร้อยละ 2.8

แผนภูมิ 8 ร้อยละของสตรีที่ทำงาน จำแนกตามสถานภาพการสมรส พ.ศ. 2555 - 2559

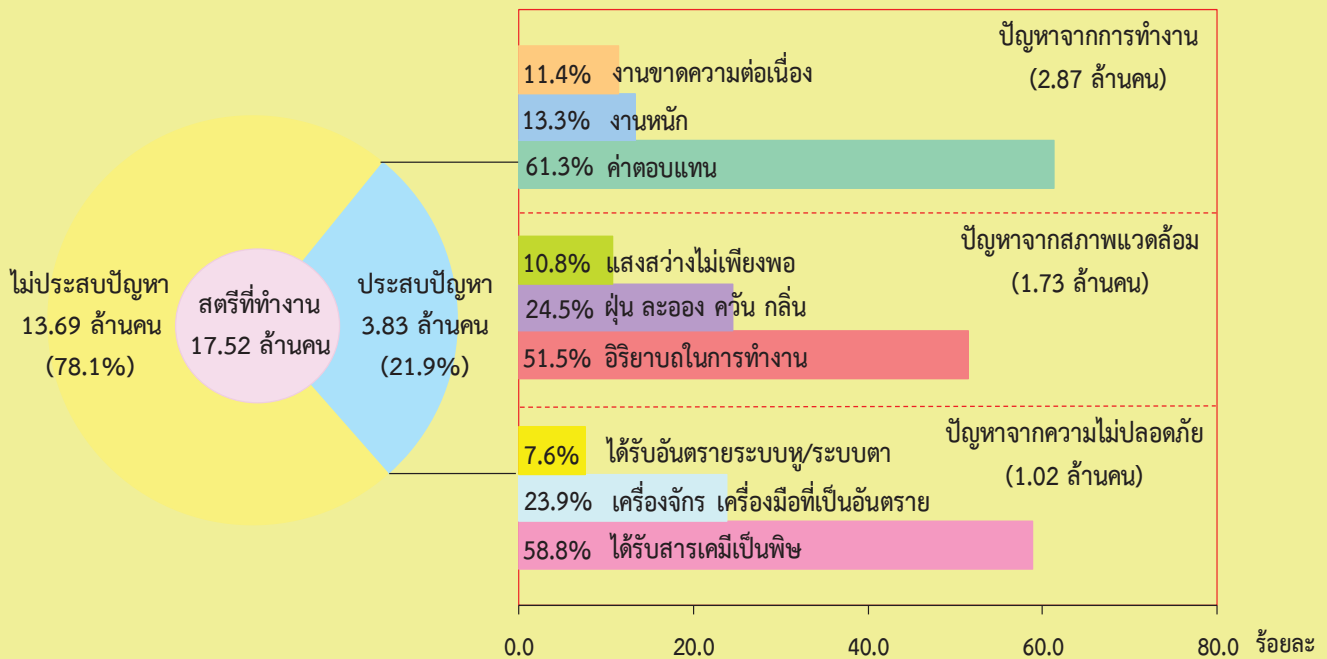


ที่มา: การสำรวจภาวะการทำงานของประชากร พ.ศ. 2555 - 2559

ปัญหาด้านการทำงาน

เมื่อพิจารณาถึงปัญหาของสตรีที่ทำงาน พบว่า ในปี 2559 จากสตรีที่ทำงาน 17.52 ล้านคน จำแนกเป็นประสบปัญหาจากการทำงาน 2.87 ล้านคน โดยเป็นปัญหาค่าตอบแทนมากที่สุดร้อยละ 61.3 รองลงมาเป็นการทำงานหนักร้อยละ 13.3 และงานที่ทำไม่ได้รับการจ้างอย่างต่อเนื่องร้อยละ 11.4 สำหรับปัญหาจากสภาพแวดล้อมในการทำงาน มีจำนวน 1.73 ล้านคน มีปัญหาอิริยาบถในการทำงาน (ไม่ค่อยได้เปลี่ยนลักษณะท่าทางในการทำงาน) ร้อยละ 51.5 รองลงมาเป็นผู้ดูแลอง ควัน กลิ่น ร้อยละ 24.5 และแสงสว่างไม่เพียงพอร้อยละ 10.8 และปัญหาจากความปลอดภัยในการทำงาน มีจำนวน 1.02 ล้านคน โดยส่วนใหญ่ได้รับสารเคมีเป็นพิษร้อยละ 58.8 รองลงมาเป็นเครื่องจักร เครื่องมือที่เป็นอันตรายร้อยละ 23.9 และการได้รับอันตรายต่อระบบหู/ระบบตา ร้อยละ 7.6

แผนภูมิ 9 ร้อยละของสตรีที่ทำงาน จำแนกตามปัญหาด้านการทำงาน (3 อันดับแรก) พ.ศ. 2559



หมายเหตุ : - แรงงานสตรีคนหนึ่งอาจจะประสบปัญหามากกว่า 1 เรื่อง
- ไม่รวมไม่ทราบ

ที่มา: การสำรวจแรงงานนอกระบบ พ.ศ. 2559

สารบัญแผนภูมิ

- แผนภูมิ 1 ร้อยละของสตรีที่ทำงาน จำแนกตามภาค พ.ศ. 2559
- แผนภูมิ 2 ร้อยละของสตรีที่ทำงาน จำแนกตามสถานภาพการทำงาน พ.ศ. 2559
- แผนภูมิ 3 ร้อยละของสตรีที่ทำงาน จำแนกตามสถานภาพการสมรส พ.ศ. 2559
- แผนภูมิ 4 ร้อยละของสตรีที่ทำงาน จำแนกตามระดับการศึกษาที่สำเร็จ พ.ศ. 2559
- แผนภูมิ 5 ร้อยละของสตรีที่ทำงาน จำแนกตามกลุ่มอายุ พ.ศ. 2559
- แผนภูมิ 6 ค่าจ้าง/เงินเดือนเฉลี่ยของสตรีที่ทำงานเป็นลูกจ้าง จำแนกตามกิจกรรมทางเศรษฐกิจที่สำคัญ พ.ศ. 2559
- แผนภูมิ 7 จำนวนและร้อยละของสตรีที่ทำงาน จำแนกตามในระบบ และนอกระบบ พ.ศ. 2558
- แผนภูมิ 8 ร้อยละของสตรีที่ทำงาน จำแนกตาม ปัญหาจากการทำงาน พ.ศ. 2559
- แผนภูมิ 9 ร้อยละของสตรีที่ทำงาน จำแนกตามปัญหาจาก ความไม่ปลอดภัยในการทำงาน พ.ศ. 2559
- แผนภูมิ 10 ร้อยละของสตรีที่ทำงาน จำแนกตามปัญหาจาก สภาพแวดล้อมในการทำงาน พ.ศ. 2559
- แผนภูมิ 11 จำนวนสตรีอายุ 15 ปีขึ้นไป ที่ต้องการพัฒนาขีดความสามารถ จำแนกตามภูมิภาคต่างๆ
- แผนภูมิ 12 จำนวนสตรีอายุ 15 ปีขึ้นไป ที่ต้องการพัฒนาขีดความสามารถ จำแนกตามกลุ่มอายุ
- แผนภูมิ 13 จำนวนสตรีอายุ 15 ปีขึ้นไป ที่ต้องการพัฒนาขีดความสามารถ จำแนกตามระดับการศึกษาที่สำเร็จ

สารบัญตาราง

- ตาราง 1 จำนวนสตรี จำแนกตามสถานภาพ พ.ศ. 2555-2559
- ตาราง 2 จำนวนและร้อยละของสตรีที่ทำงาน จำแนกตามอาชีพ พ.ศ. 2559
- ตาราง 3 จำนวนและร้อยละของสตรีที่ทำงาน จำแนกตามอุตสาหกรรม พ.ศ. 2559
- ตาราง 4 ค่าจ้าง/เงินเดือนเฉลี่ยของสตรีที่ทำงานเป็นลูกจ้าง จำแนกตามอาชีพ พ.ศ. 2559
- ตาราง 5 จำนวนสตรีที่ทำงาน จำแนกตามแรงงานในระบบ และแรงงานนอกระบบ และอาชีพ พ.ศ. 2559
- ตาราง 6 จำนวนสตรีที่ทำงาน จำแนกตามแรงงานในระบบ และแรงงานนอกระบบ และอุตสาหกรรม พ.ศ. 2559
- ตาราง 7 จำนวนและร้อยละของสตรีที่ทำงาน จำแนกตามการได้รับบาดเจ็บหรืออุบัติเหตุจากการทำงาน พ.ศ. 2559
- ตาราง 8 จำนวนและร้อยละของสตรีที่ทำงาน จำแนกตามวิธีการรักษาพยาบาล พ.ศ. 2559
- ตาราง 9 จำนวนและร้อยละของสตรีที่ทำงาน จำแนกตามการใช้สวัสดิการในการเบิกจ่ายค่ารักษาพยาบาล พ.ศ. 2559
- ตาราง 10 จำนวนสตรีที่อยู่นอกกำลังแรงงาน จำแนกตามเขตการปกครอง พ.ศ. 2559

สรุปผลการทำงานของสตรีในประเทศไทย

จากผลการสำรวจ พบว่า ปัจจุบันประเทศไทยมีจำนวนสตรีทั้งสิ้น 34.53 ล้านคน และเป็นผู้ที่ทำงาน 17.52 ล้านคน หรือคิดเป็นอัตราการทำงานต่อประชากร เพศหญิงอายุ 15 ปีขึ้นไปร้อยละ 60.9

ตาราง 1 จำนวนสตรี จำแนกตามสถานภาพ พ.ศ. 2555-2559

หน่วย: ล้านคน

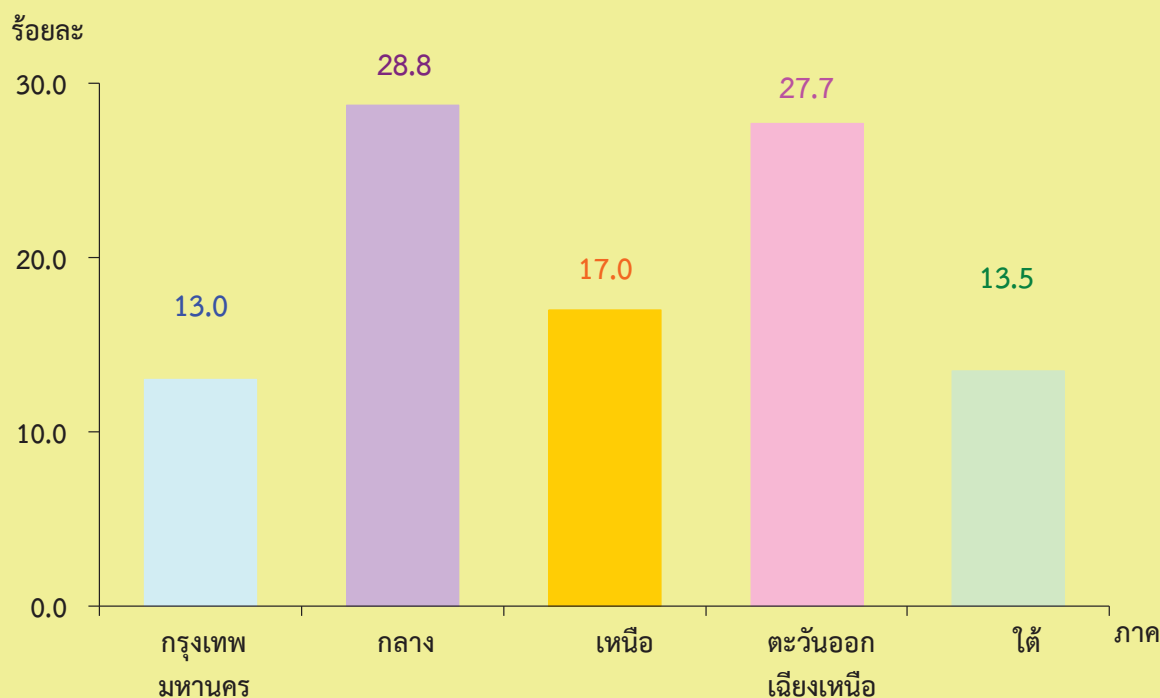
สถานภาพ	2555	2556	2557	2558	2559
สตรีทั้งหมด	33.94	34.12	34.27	34.40	34.53
สตรีที่มีอายุ 15 ปีขึ้นไป	27.85	28.12	28.34	28.56	28.76
สตรีที่ทำงาน	17.98	17.54	17.54	17.55	17.52
อัตราการทำงานต่อประชากร 15 ปีขึ้นไป (เพศหญิง)	64.6	62.4	61.9	61.5	60.9
อัตราการทำงานต่อประชากร 15 ปีขึ้นไป (เพศชาย)	79.6	78.8	78.6	77.7	77.1

ที่มา : การสำรวจภาวะการทำงานของประชากร พ.ศ. 2555-2559

หมายเหตุ : อัตราการทำงานต่อประชากร 15 ปีขึ้นไป = (ผู้มีงานทำ/ผู้ที่มีอายุ 15 ปีขึ้นไป)*100

เมื่อพิจารณาสตรีที่ทำงานในแต่ละภูมิภาคทั่วประเทศแล้ว พบว่า ส่วนใหญ่ทำงานอยู่ในภาคกลางมากที่สุดร้อยละ 28.8 รองลงมาเป็นภาคตะวันออกเฉียงเหนือ ร้อยละ 27.7 ภาคเหนือร้อยละ 17.0 ภาคใต้ร้อยละ 13.5 และกรุงเทพมหานครร้อยละ 13.0

แผนภูมิ 1 ร้อยละของสตรีที่ทำงาน จำแนกตามภาค พ.ศ. 2559

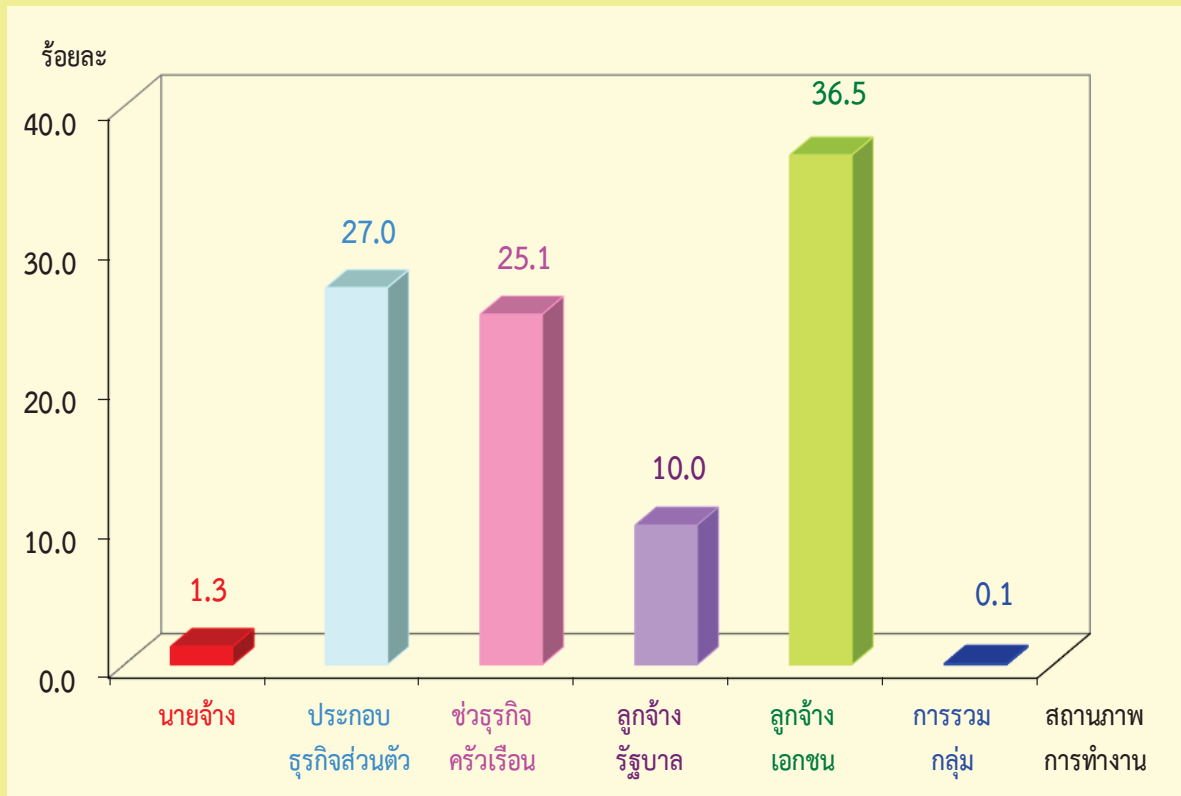


ที่มา : การสำรวจภาวะการทำงานของประชากร พ.ศ. 2559

สถานภาพการทำงานของสตรีที่ทำงาน

เมื่อพิจารณาถึงสถานภาพการทำงานของสตรี พบว่า ส่วนใหญ่มีสถานภาพการทำงานเป็นลูกจ้างเอกชนร้อยละ 36.5 รองลงมาประกอบธุรกิจส่วนตัวโดยไม่มีลูกจ้างร้อยละ 27.0 ช่วยธุรกิจครัวเรือนโดยไม่ได้รับค่าจ้างร้อยละ 25.1 ลูกจ้างรัฐบาลร้อยละ 10.0 นายจ้างร้อยละ 1.3 และการรวมกลุ่มร้อยละ 0.1

แผนภูมิ 2 ร้อยละของสตรีที่ทำงาน จำแนกตามสถานภาพการทำงาน พ.ศ. 2559

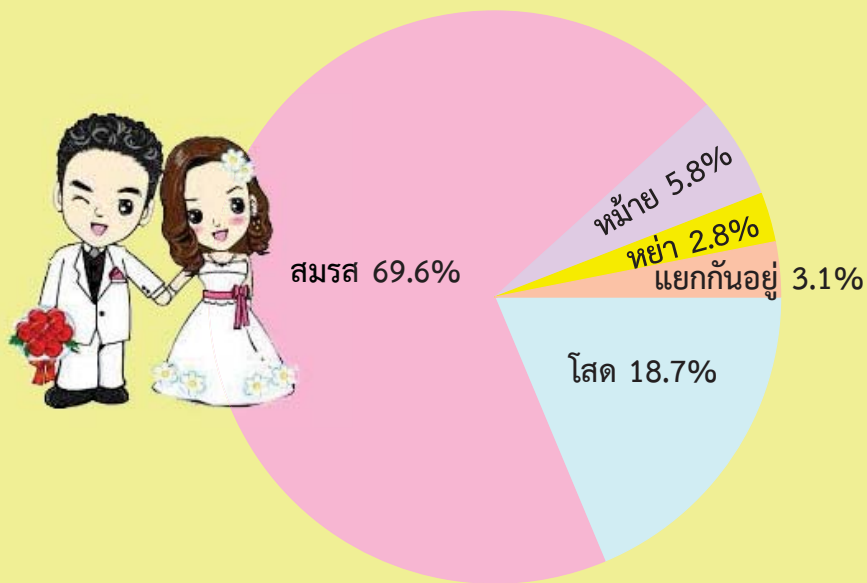


ที่มา : การสำรวจภาวะการทำงานของประชากร พ.ศ. 2559

สถานภาพสมรสของสตรีที่ทำงาน

เมื่อพิจารณาถึงสถานภาพสมรส พบว่า ส่วนใหญ่สตรีที่ทำงาน สมรสถึงร้อยละ 69.6 รองลงมาเป็นโสดร้อยละ 18.7 หม้ายร้อยละ 5.8 แยกกันอยู่ร้อยละ 3.1 และหย่าร้อยละ 2.8

แผนภูมิ 3 ร้อยละของสตรีที่ทำงาน จำแนกตามสถานภาพสมรส พ.ศ. 2559



ที่มา : การสำรวจภาวะการทำงานของประชากร พ.ศ. 2559

อาชีพของสตรีที่ทำงาน

สตรีส่วนใหญ่ประกอบอาชีพผู้ปฏิบัติงานที่มีฝีมือในด้านการเกษตรและการประมงร้อยละ 28.9 รองลงมาเป็นพนักงานบริการและพนักงานในร้านค้าร้อยละ 26.1 อาชีพขั้นพื้นฐานต่างๆในด้านการขายร้อยละ 10.9 ผู้ประกอบวิชาชีพด้านต่างๆ เช่น ผู้ประกอบวิชาชีพด้านวิทยาศาสตร์ ด้านสุขภาพ ด้านการสอน ด้านธุรกิจและการบริการ เป็นต้น ร้อยละ 7.2 ผู้ปฏิบัติงานด้านความสามารถทางฝีมือและธุรกิจการค้าร้อยละ 6.6 ผู้ปฏิบัติการโรงงานและเครื่องจักรร้อยละ 6.2 เสมียนร้อยละ 6.0 ผู้ประกอบวิชาชีพด้านเทคนิคสาขาต่างๆร้อยละ 5.1 และผู้บัญญัติกฎหมาย ข้าราชการระดับอาวุโส และผู้จัดการร้อยละ 2.7 ตามลำดับ



ตาราง 2 จำนวนและร้อยละของสตรีที่ทำงาน จำแนกตามอาชีพ พ.ศ. 2559

อาชีพ	จำนวน (คน)	ร้อยละ
ยอดรวม	17,521,691	100.0
ผู้บัญญัติกฎหมาย ข้าราชการระดับอาวุโส	466,777	2.7
ผู้ประกอบการวิชาชีพด้านต่างๆ	1,269,005	7.2
ผู้ประกอบการวิชาชีพด้านเทคนิคสาขาต่างๆ	901,129	5.1
เสมียน	1,057,201	6.0
พนักงานบริการและพนักงานในร้านค้า	4,566,017	26.1
ผู้ปฏิบัติงานที่มีฝีมือในด้านเกษตรและประมง	5,070,947	28.9
ผู้ปฏิบัติงานความสามารถทางฝีมือและธุรกิจ	1,156,426	6.6
ผู้ปฏิบัติการโรงงานและเครื่องจักร	1,082,514	6.2
อาชีพขั้นพื้นฐานต่างๆในด้านการขาย	1,908,388	10.9
อาชีพที่มีได้ระบุไว้	43,287	0.3

ที่มา : การสำรวจภาวะการทำงานของประชากร พ.ศ. 2559

อุตสาหกรรมของสตรีที่ทำงาน

เมื่อพิจารณาถึงอุตสาหกรรมที่ทำงาน พบว่า ส่วนใหญ่ทำงานในสาขาเกษตรกรรม การป่าไม้ และการประมง 5.39 ล้านคน หรือร้อยละ 30.7 รองลงมาเป็นสาขาการขายส่ง และการขายปลีก การซ่อมแซม ยานยนต์และรถจักรยานยนต์ 3.17 ล้านคน หรือร้อยละ 18.1 สาขาการผลิต 3.08 ล้านคน หรือร้อยละ 17.6 สาขากิจกรรมโรงแรม และการบริการด้านอาหาร 1.77 ล้านคน หรือร้อยละ 10.1 และสาขาการศึกษา 7.42 แสนคน หรือร้อยละ 4.2 เป็นต้น

ตาราง 3 จำนวน และร้อยละของสตรีที่ทำงาน จำแนกตามอุตสาหกรรม พ.ศ. 2559

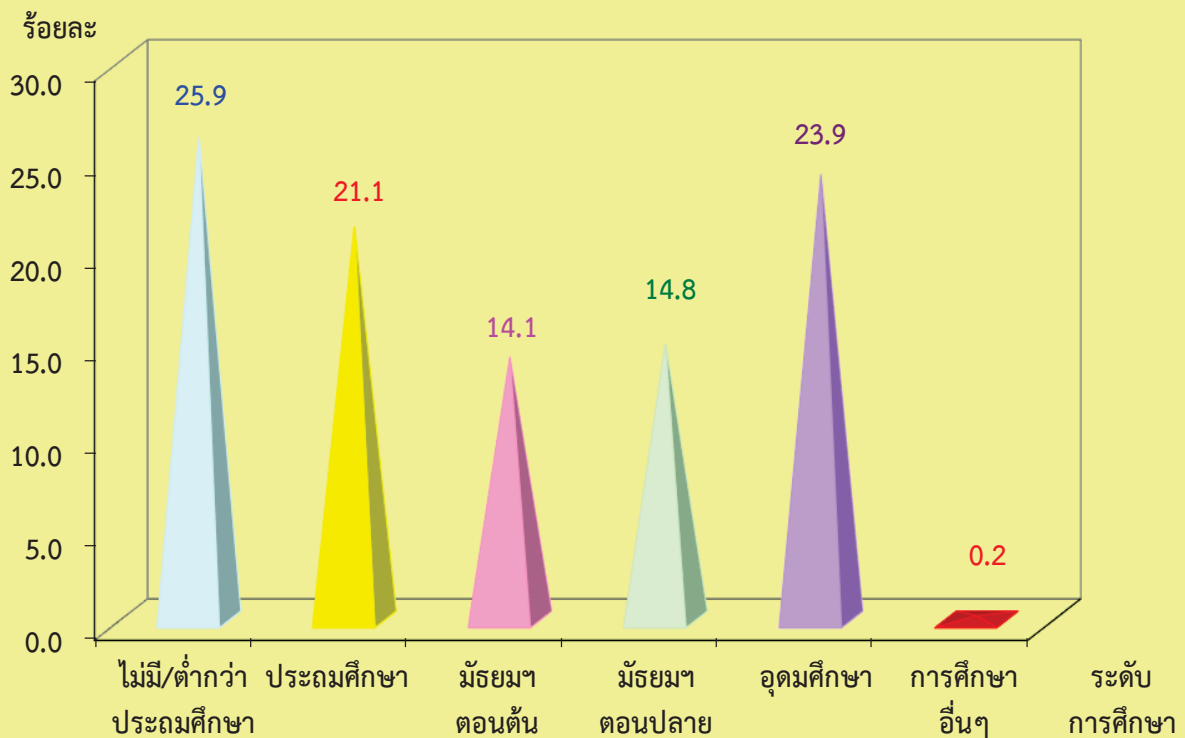
อุตสาหกรรม	จำนวน (คน)	ร้อยละ
ยอดรวม	17,521,691	100.0
เกษตรกรรม การป่าไม้ และการประมง	5,386,174	30.7
การทำเหมืองแร่ และเหมืองหิน	10,256	0.1
การผลิต	3,083,878	17.6
ไฟฟ้า ก๊าซ ไอน้ำ และระบบปรับอากาศ	25,517	0.1
การจัดหาน้ำ การจัดการ และการบำบัดน้ำเสีย	26,854	0.2
การก่อสร้าง	307,202	1.8
การขายส่ง และการขายปลีก การซ่อมแซมยานยนต์	3,165,288	18.1
การขนส่ง และสถานที่เก็บสินค้า	173,210	1.0
กิจกรรมโรงแรม และการบริการด้านอาหาร	1,769,914	10.1
ข้อมูลข่าวสารและการสื่อสาร	82,676	0.5
กิจการทางการเงินและการประกันภัย	314,273	1.8
กิจกรรมอสังหาริมทรัพย์	94,534	0.5
กิจกรรมทางวิชาชีพ วิทยาศาสตร์ และเทคนิค	146,736	0.8
กิจกรรมการบริหารและการบริการสนับสนุน	229,668	1.3
การบริหารราชการ การป้องกันประเทศ	591,963	3.4
การศึกษา	741,964	4.2
กิจกรรมด้านสุขภาพและงานสังคมสงเคราะห์	531,790	3.0
ศิลปะ ความบันเทิง และนันทนาการ	113,181	0.6
กิจกรรมบริการด้านอื่น ๆ	464,332	2.7
กิจกรรมการจ้างงานในครัวเรือนส่วนบุคคล	207,550	1.2
กิจกรรมขององค์การระหว่างประเทศและไม่ทราบ	54,731	0.3

ที่มา : การสำรวจภาวะการทำงานของประชากร พ.ศ. 2559

ระดับการศึกษาที่สำเร็จของสตรีที่ทำงาน

เมื่อพิจารณาถึงระดับการศึกษาที่สำเร็จของสตรี พบว่า ส่วนใหญ่สำเร็จการศึกษาต่ำกว่าระดับประถมศึกษาและไม่มีการศึกษาร้อยละ 25.9 รองลงมาเป็นระดับอุดมศึกษาร้อยละ 23.9 ระดับประถมศึกษา ร้อยละ 21.1 ระดับมัธยมศึกษาตอนปลาย ร้อยละ 14.8 ระดับมัธยมศึกษาตอนต้น ร้อยละ 14.1 และการศึกษาอื่นๆ ร้อยละ 0.2 ตามลำดับ

แผนภูมิ 4 ร้อยละของสตรีที่ทำงาน จำแนกตามระดับการศึกษาที่สำเร็จ พ.ศ. 2559



หมายเหตุ : - การศึกษาอื่นๆ หมายถึง หลักสูตรที่ไม่ได้รับวุฒิการศึกษา การศึกษาที่เทียบชั้นไม่ได้
- ไม่รวมไม่ทราบ

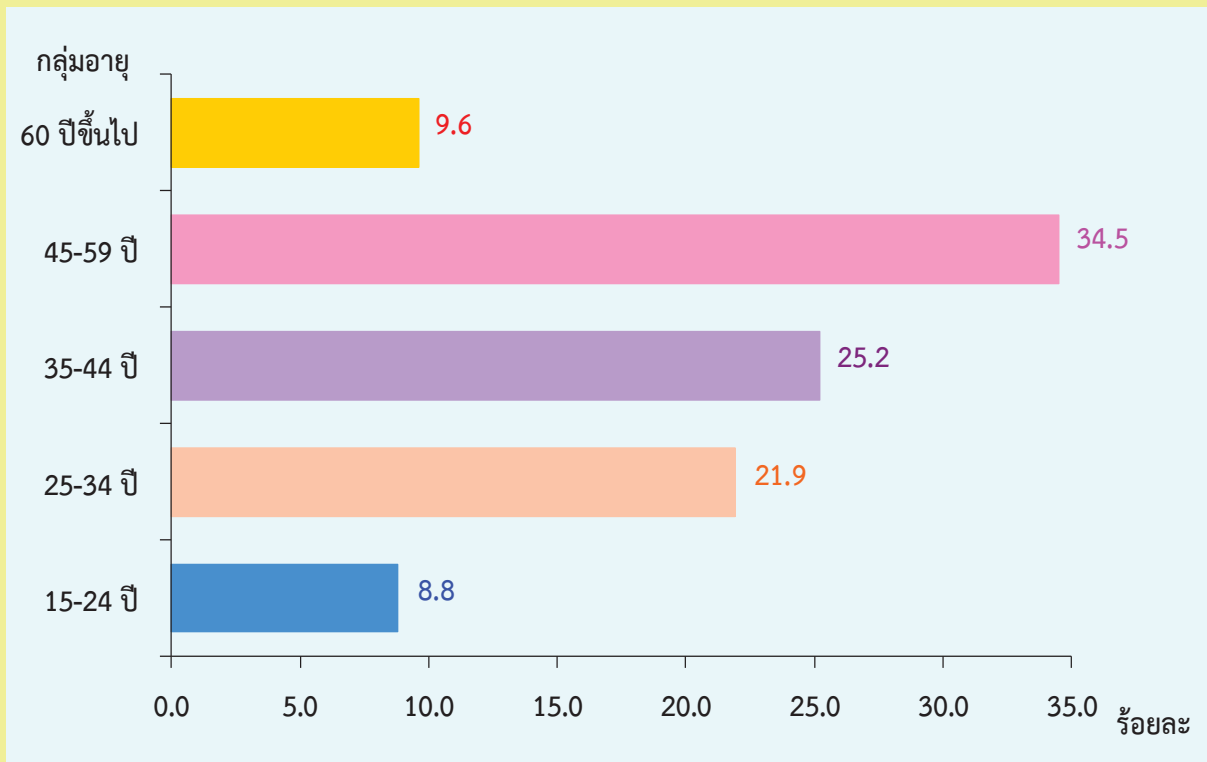
ที่มา : การสำรวจภาวะการทำงานของประชากร พ.ศ. 2559

กลุ่มอายุของสตรีที่ทำงาน

สำหรับกลุ่มอายุของสตรีที่ทำงาน ส่วนใหญ่กลุ่มอายุ 45-59 ปี ร้อยละ 34.5 รองลงมาเป็น กลุ่มอายุ 35-44 ปี ร้อยละ 25.2 กลุ่มอายุ 25-34 ปี ร้อยละ 21.9 กลุ่มอายุ 60 ปีขึ้นไป ร้อยละ 9.6 และกลุ่มอายุ 15-24 ปี ร้อยละ 8.8



แผนภูมิ 5 ร้อยละของสตรีที่ทำงาน จำแนกตามกลุ่มอายุ พ.ศ. 2559



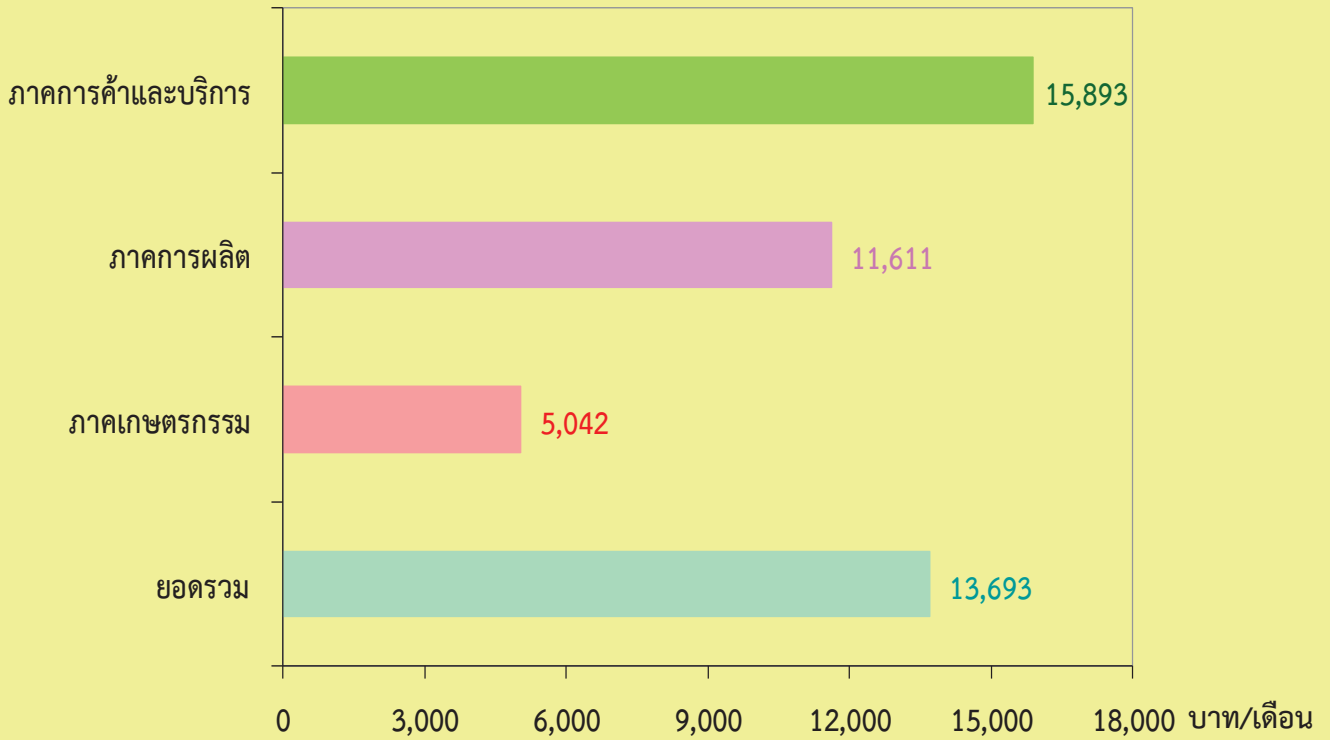
ที่มา: การสำรวจภาวะการทำงานของประชากร พ.ศ. 2559

ค่าจ้างหรือเงินเดือนของสตรีที่ทำงาน

เมื่อพิจารณาถึงค่าจ้าง/เงินเดือนของสตรีที่ทำงานเป็นลูกจ้าง พบว่า โดยภาพรวมได้รับค่าจ้างเฉลี่ยต่อเดือนประมาณ 13,693 บาท โดยสตรีที่ทำงานในภาคการค้าและบริการได้รับค่าจ้างเฉลี่ยต่อเดือนมากที่สุด 15,893 บาท รองลงมาเป็นภาคการผลิต 11,611 บาท และภาคเกษตรกรรม 5,042 บาท และเมื่อพิจารณาตามอาชีพ พบว่า ผู้บัญญัติกฎหมาย และข้าราชการระดับอาวุโสได้รับค่าจ้างเฉลี่ยต่อเดือนมากที่สุด 32,608 บาท รองลงมาเป็นผู้ประกอบวิชาชีพด้านต่างๆ เช่น ผู้ประกอบวิชาชีพด้านวิทยาศาสตร์ ด้านการสอน และด้านธุรกิจ เป็นต้น ประมาณ 24,710 บาท และผู้ประกอบวิชาชีพด้านเทคนิคสาขาต่างๆ ประมาณ 18,704 บาท (ตาราง 4)

แผนภูมิ 6 ค่าจ้าง/เงินเดือนเฉลี่ยของสตรีที่ทำงานเป็นลูกจ้าง จำแนกตามกิจกรรมทางเศรษฐกิจที่สำคัญ พ.ศ. 2559

กิจกรรมทางเศรษฐกิจที่สำคัญ



ที่มา: การสำรวจภาวะการทำงานของประชากร พ.ศ. 2559

ตาราง 4 ค่าจ้าง/เงินเดือนเฉลี่ยของสตรีที่ทำงานเป็นลูกจ้าง จำแนกตามอาชีพ พ.ศ. 2559

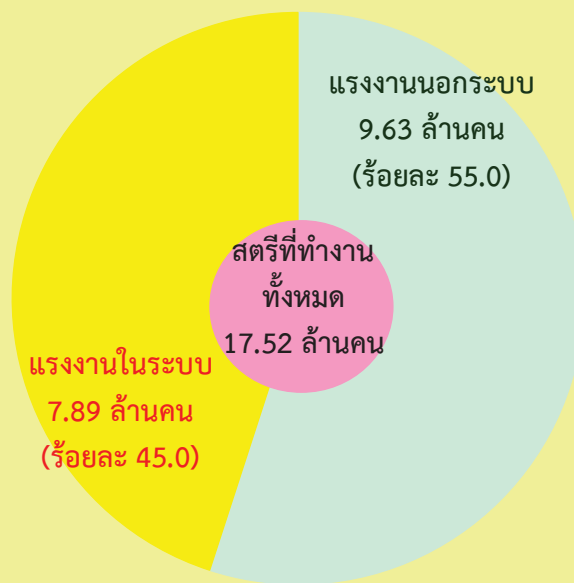
อาชีพ	ค่าจ้างเฉลี่ย (บาท/เดือน)
ยอดรวม	13,693
ผู้บัญญัติกฎหมาย ข้าราชการระดับอาวุโส	32,608
ผู้ประกอบการวิชาชีพด้านต่างๆ	24,710
ผู้ประกอบการวิชาชีพด้านเทคนิคสาขาต่างๆ	18,704
เสมียน	14,790
พนักงานบริการและพนักงานขาย	9,964
ผู้ปฏิบัติงานที่มีฝีมือในด้านเกษตรและประมง	4,851
ผู้ปฏิบัติงานความสามารถทางฝีมือและธุรกิจ	8,247
ผู้ปฏิบัติการโรงงานและเครื่องจักร	9,247
อาชีพขั้นพื้นฐานต่างๆในการขาย	7,411
อาชีพที่มีได้ระบุไว้	19,934

ที่มา: การสำรวจภาวะการทำงานของประชากร พ.ศ. 2559

การเป็นแรงงานในระบบ และนอกระบบ

สตรีที่ทำงานส่วนใหญ่เป็นแรงงานนอกระบบ ซึ่งหมายถึงผู้มีงานทำที่ไม่ได้รับความคุ้มครอง หรือไม่มีหลักประกันทางสังคมจากการทำงาน 9.63 ล้านคน หรือร้อยละ 55.0 ของสตรีที่ทำงานทั้งหมด และเป็นแรงงานในระบบ 7.89 ล้านคน หรือร้อยละ 45.0 โดยส่วนใหญ่เป็นผู้ปฏิบัติงานที่มีฝีมือในด้านการเกษตรและประมง พนักงานบริการและพนักงานขาย และอาชีพขั้นพื้นฐานต่างๆ ในด้านการขาย

แผนภูมิ 7 จำนวนและร้อยละของสตรีที่ทำงาน จำแนกตามแรงงานในระบบ และนอกระบบ พ.ศ. 2559



ที่มา: การสำรวจแรงงานนอกระบบ พ.ศ. 2559

ตาราง 5 จำนวนสตรีที่ทำงาน จำแนกตามแรงงานในระบบ และนอกระบบ และอาชีพ พ.ศ. 2559

อาชีพ	จำนวนสตรีที่ทำงาน (คน)		
	ยอดรวม	แรงงานในระบบ	แรงงานนอกระบบ
ยอดรวม	17,521,691	7,891,021	9,630,670
ผู้บัญญัติกฎหมาย ข้าราชการระดับอาวุโส	466,777	350,308	116,469
ผู้ประกอบการวิชาชีพด้านต่างๆ	1,269,005	1,211,697	57,308
ผู้ประกอบการวิชาชีพด้านเทคนิคสาขาต่างๆ	901,129	810,088	91,041
เสมียน	1,057,201	991,179	66,022
พนักงานบริการและพนักงานขาย	4,566,017	1,536,798	3,029,219
ผู้ปฏิบัติงานที่มีฝีมือในด้านเกษตรและประมง	5,070,947	329,418	4,741,529
ผู้ปฏิบัติงานความสามารถทางฝีมือและธุรกิจ	1,156,426	510,750	645,676
ผู้ปฏิบัติการโรงงานและเครื่องจักร	1,082,514	944,741	137,773
อาชีพขั้นพื้นฐานต่างๆในด้านการขาย	1,908,388	1,163,849	744,539
อาชีพอื่นที่มีได้ระบุไว้	43,287	42,193	1,094

ที่มา: การสำรวจแรงงานนอกระบบ พ.ศ. 2559

ตาราง 6 จำนวนสตรีที่ทำงาน จำแนกตามแรงงานในระบบ และนอกระบบ และอุตสาหกรรม พ.ศ. 2559

อุตสาหกรรม	จำนวนสตรีที่ทำงาน (คน)		
	ยอดรวม	แรงงานในระบบ	แรงงานนอกระบบ
ยอดรวม	17,521,691	7,891,021	9,630,670
เกษตรกรรม การป่าไม้ และการประมง	5,386,174	409,545	4,976,629
การทำเหมืองแร่ และเหมืองหิน	10,256	8,088	2,168
การผลิต	3,083,878	2,359,361	724,517
ไฟฟ้า ก๊าซ ไอน้ำ และระบบปรับอากาศ	25,517	25,072	445
การจัดหาน้ำ การจัดการ และการบำบัดน้ำเสีย	26,854	19,333	7,521
การก่อสร้าง	307,202	177,510	129,692
การขายส่ง และการขายปลีก การซ่อมแซมยานยนต์	3,165,288	1,227,725	1,937,563
การขนส่ง และสถานที่เก็บสินค้า	173,210	140,617	32,593
กิจกรรมโรงแรม และการบริการด้านอาหาร	1,769,915	589,502	1,180,413
ข้อมูลข่าวสารและการสื่อสาร	82,676	76,923	5,753
กิจการทางการเงินและการประกันภัย	314,273	298,058	16,215
กิจกรรมอสังหาริมทรัพย์	94,533	65,322	29,211
กิจกรรมทางวิชาชีพ วิทยาศาสตร์ และเทคนิค	146,736	126,692	20,044
กิจกรรมการบริหารและการบริการสนับสนุน	229,668	200,116	29,552
การบริหารราชการ การป้องกันประเทศ	591,963	557,533	34,430
การศึกษา	741,965	695,810	46,155
กิจกรรมด้านสุขภาพและงานสังคมสงเคราะห์	531,790	476,901	54,889
ศิลปะ ความบันเทิง และนันทนาการ	113,180	62,111	51,069
กิจกรรมบริการด้านอื่น ๆ	464,332	128,415	335,917
กิจกรรมการจ้างงานในครัวเรือนส่วนบุคคล	207,550	195,401	12,149
กิจกรรมขององค์การระหว่างประเทศและไม่ทราบ	54,731	50,986	3,745

ที่มา: การสำรวจแรงงานนอกระบบ พ.ศ. 2559

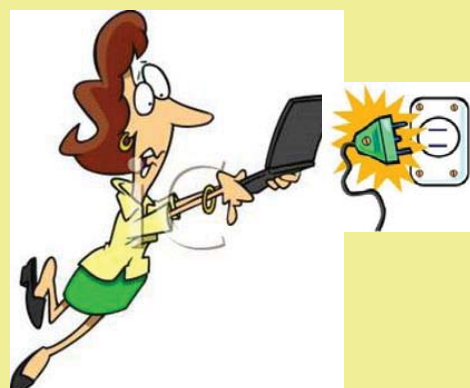
การได้รับบาดเจ็บหรืออุบัติเหตุจากการทำงานของสตรีที่ทำงาน

จากการสำรวจพบว่า มีสตรีที่ได้รับบาดเจ็บหรืออุบัติเหตุจากการทำงาน ประมาณ 1.9 ล้านคน หรือร้อยละ 10.8 ของสตรีที่ทำงานทั้งหมด โดยได้รับบาดเจ็บจากของมีคมบาด/ทิ่ม/แทง มากที่สุดร้อยละ 60.4 รองลงมาเป็นการพลัดตกหกล้ม ร้อยละ 18.0 ถูกไฟ/น้ำร้อนลวก ร้อยละ 9.2 การชน/กระแทก ร้อยละ 5.6 ได้รับอุบัติเหตุจากยานพาหนะ ร้อยละ 1.2 ที่เหลือเป็น ได้รับสารเคมี และไฟฟ้าช็อต

ตาราง 7 จำนวนและร้อยละของสตรีที่ทำงาน จำแนกตามการได้รับบาดเจ็บหรืออุบัติเหตุจากการทำงาน พ.ศ. 2559

การได้รับบาดเจ็บจากการทำงาน	จำนวน (คน)	ร้อยละ
ยอดรวม	1,945,456	100.0
พลัดตกหกล้ม	349,896	18.0
ของมีคมบาด/ทิ่ม/แทง	1,174,618	60.4
ถูกไฟ/น้ำร้อนลวก	178,529	9.2
อุบัติเหตุจากยานพาหนะ	23,408	1.2
ไฟฟ้าช็อต	1,189	0.1
การชน/กระแทก	109,547	5.6
ได้รับสารเคมี	15,874	0.8
อื่นๆ	2,914	0.1
ไม่ทราบ	89,481	4.6

ที่มา: การสำรวจแรงงานนอกระบบ พ.ศ. 2559



วิธีการรักษาพยาบาล

สตรีที่ได้รับบาดเจ็บหรืออุบัติเหตุจากการทำงานนั้น ส่วนใหญ่ได้รับบาดเจ็บหรืออุบัติเหตุเพียงเล็กน้อยจึงไม่ได้รับการรักษาพยาบาลร้อยละ 73.1 รองลงมาเป็น ซ้ำยามารักษาเองร้อยละ 19.0 ต้องไปรับการรักษาพยาบาลต่อในสถานพยาบาลไม่เกิน 3 วัน ร้อยละ 2.4 และต้องไปรับการรักษาพยาบาลต่อในสถานพยาบาลเกิน 3 วัน ร้อยละ 0.8 เป็นต้น

ตาราง 8 จำนวนและร้อยละของสตรีที่ทำงาน จำแนกตามวิธีการรักษาพยาบาล พ.ศ. 2559

วิธีการรักษาพยาบาล	จำนวน (คน)	ร้อยละ
ยอดรวม	1,945,456	100.0
ไม่ได้ไปรักษาพยาบาล	1,421,651	73.1
ซ้ำยามารักษาเอง	369,649	19.0
รับการรักษาพยาบาลไม่เกิน 3 วัน	467,68	2.4
รับการรักษาพยาบาลเกิน 3 วัน	15,614	0.8
ต้องรับการรักษาเพราะสูญเสียอวัยวะบางส่วน	1,891	0.1
ไม่ทราบ	89,883	4.6

ที่มา: การสำรวจแรงงานนอกระบบ พ.ศ. 2559

การใช้สวัสดิการในการเบิกจ่ายค่ารักษาพยาบาล

สตรีที่ได้รับบาดเจ็บหรืออุบัติเหตุจากการทำงานและจำเป็นต้องไปรักษาพยาบาลต่อในสถานพยาบาล ที่ใช้สวัสดิการในการเบิกจ่ายค่ารักษาพยาบาลนั้น ใช้บัตรประกันสุขภาพถ้วนหน้ามากที่สุดร้อยละ 50.5 รองลงมาเป็น ใช้ประกันสังคม ร้อยละ 12.1 การใช้ประกันสุขภาพกับบริษัทประกันภัยร้อยละ 4.4 และใช้สวัสดิการข้าราชการร้อยละ 2.4 ส่วนที่ไม่ได้ใช้สวัสดิการเบิกจ่าย ค่ารักษาพยาบาลนั้น พบว่าส่วนใหญ่จ่ายค่ารักษาพยาบาลเองร้อยละ 26.8 และนายจ้างจ่ายให้ร้อยละ 1.4

ตาราง 9 จำนวนและร้อยละของสตรีที่ทำงาน จำแนกตามการใช้สวัสดิการ
ในการเบิกจ่ายค่ารักษาพยาบาล พ.ศ. 2559

การใช้สวัสดิการเบิกจ่ายค่ารักษาพยาบาล	จำนวน (คน)	ร้อยละ
ยอดรวม	64,273	100.0
ไม่ใช้สวัสดิการ	18,134	28.2
นายจ้าง	914	1.4
บิดา มารดา ญาติ เพื่อน	-	-
จ่ายเอง	17,220	26.8
ใช้สวัสดิการ	46,139	71.8
บัตรประกันสุขภาพ	32,482	50.5
ประกันสังคม	7,742	12.1
สวัสดิการข้าราชการ	1,530	2.4
บริษัทประกันภัย	2,838	4.4
อื่นๆ	1,547	2.4

ที่มา: การสำรวจแรงงานนอกระบบ พ.ศ. 2559

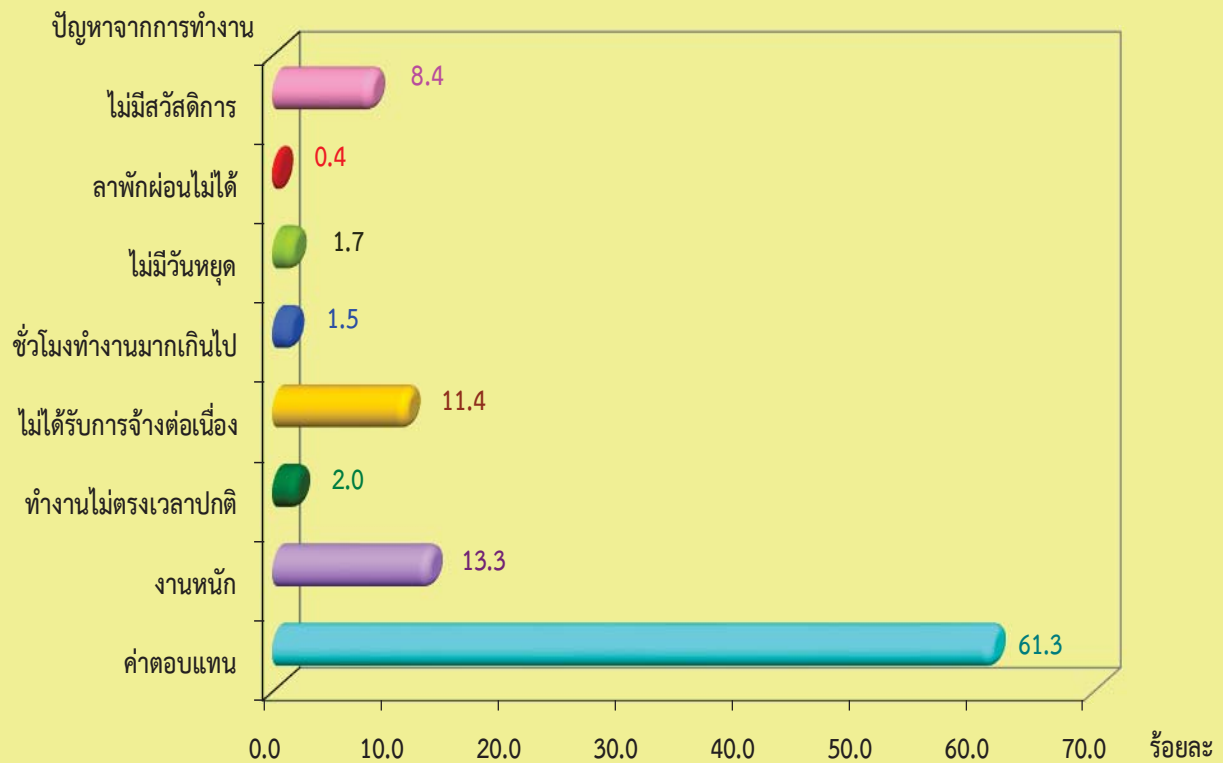
ปัญหาของสตรีที่ทำงาน

1. ปัญหาจากการทำงาน

เมื่อพิจารณาถึงปัญหาจากการทำงาน พบว่า แรงงานสตรีที่มีปัญหาจำนวน 2.87 ล้านคน (ร้อยละ 16.4 ของสตรีที่ทำงานทั้งหมด) โดยมีปัญหาเรื่องค่าตอบแทนมากที่สุดร้อยละ 61.3 รองลงมาเป็นการทำงานหนักร้อยละ 13.3 งานที่ทำไม่ได้รับการจ้างอย่างต่อเนื่องร้อยละ 11.4 ไม่มีสวัสดิการร้อยละ 8.4 ทำงานไม่ตรงกับเวลาปกติร้อยละ 2.0 ไม่มีวันหยุดร้อยละ 1.7 จำนวนชั่วโมงการทำงานมากเกินไปร้อยละ 1.5 และลาพักผ่อนไม่ได้ร้อยละ 0.4 ที่เหลือเป็นอื่นๆ



แผนภูมิ 8 ร้อยละของสตรีที่ทำงาน จำแนกตามปัญหาจากการทำงาน พ.ศ. 2559



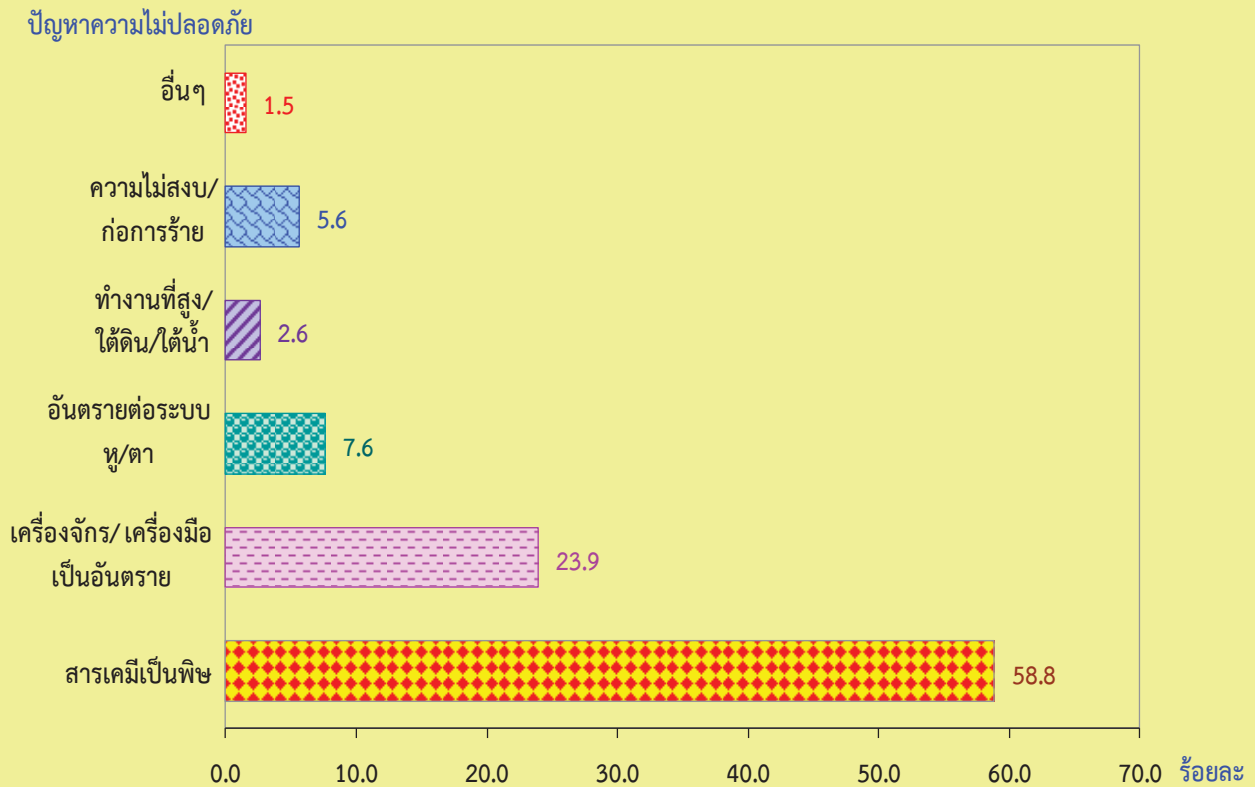
หมายเหตุ : ไม่รวมไม่ทราบ

ที่มา : การสำรวจแรงงานนอกระบบ พ.ศ. 2559

2. ปัญหาความไม่ปลอดภัยในการทำงาน

เมื่อพิจารณาถึงปัญหาความไม่ปลอดภัยในการทำงาน พบว่า มีจำนวน 1.02 ล้านคน (ร้อยละ 5.8 ของสตรีที่ทำงานทั้งหมด) โดยส่วนใหญ่มีปัญหาการได้รับสารเคมี เป็นพิษร้อยละ 58.8 รองลงมาเป็น เครื่องจักร เครื่องมือที่เป็นอันตรายร้อยละ 23.9 การได้รับอันตรายต่อระบบหู ระบบตาร้อยละ 7.6 ความไม่สงบ/ก่อการร้าย ร้อยละ 5.6 และการทำงานในที่สูง/ใต้น้ำ/ ใต้ดิน ร้อยละ 2.6 ที่เหลือเป็นอื่นๆ

แผนภูมิ 9 ร้อยละของสตรีที่ทำงาน จำแนกตามปัญหาจากความไม่ปลอดภัยในการทำงาน พ.ศ. 2559



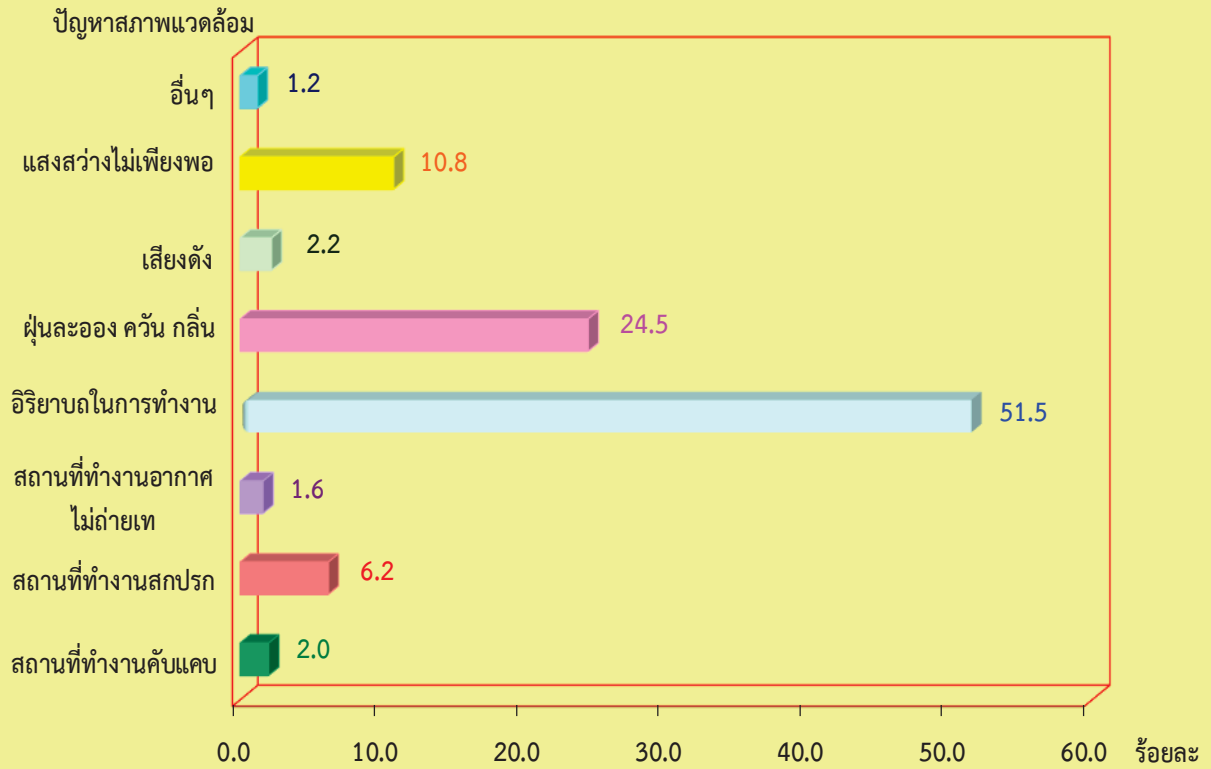
หมายเหตุ : ไม่รวมไม่ทราบ

ที่มา: การสำรวจแรงงานนอกระบบ พ.ศ. 2559

3. ปัญหาจากสภาพแวดล้อมในการทำงาน

เมื่อพิจารณาถึงปัญหาจากสภาพแวดล้อมในการทำงาน พบว่า มีจำนวน 1.73 ล้านคน (ร้อยละ 9.9 ของสตรีที่ทำงานทั้งหมด) โดยมีปัญหาในเรื่องอิริยาบถในการทำงาน คือ ไม่ค่อยได้เปลี่ยนลักษณะท่า/อิริยาบถในการทำงานมากที่สุดร้อยละ 51.5 รองลงมาเป็นการทำงานมีฝุ่น คิว้น กลิ่นร้อยละ 24.5 แสงสว่างไม่เพียงพอร้อยละ 10.8 สถานที่ทำงานสกปรกร้อยละ 6.2 เสียงดังร้อยละ 2.2 สถานที่ทำงานคับแคบร้อยละ 2.0 และสถานที่ทำงานอากาศไม่ถ่ายเทร้อยละ 1.6 ที่เหลือเป็นอื่นๆ

แผนภูมิ 10 ร้อยละของสตรีที่ทำงาน จำแนกตามปัญหาจากสภาพแวดล้อมในการทำงาน พ.ศ. 2559



หมายเหตุ : ไม่รวมไม่ทราบ

ที่มา: การสำรวจแรงงานนอกระบบ พ.ศ. 2559



สตรีที่อยู่นอกรำลังแรงงาน

สตรีที่อยู่นอกรำลังแรงงาน คือสตรีที่อยู่ในสัปดาห์แห่งการสำรวจมีอายุ 15 ปีขึ้นไป แต่ไม่ได้ทำงาน และไม่พร้อมที่จะทำงาน

จากผลการสำรวจพบว่า สตรีที่ไม่อยู่ในกำลังแรงงาน มีจำนวน 11.05 ล้านคน ซึ่งอยู่ในเขตเทศบาล 5.02 ล้านคน หรือร้อยละ 45.4 และอยู่นอกเขตเทศบาล 6.02 ล้านคน หรือร้อยละ 54.5 โดยสตรีที่อยู่นอกรำลังแรงงาน ส่วนใหญ่ทำงานบ้าน 4.80 ล้านคน หรือร้อยละ 43.4 รองลงมาเป็นคนชรา 2.78 ล้านคน หรือร้อยละ 25.2 เรียนหนังสือ 2.28 ล้านคน หรือร้อยละ 20.6 ป่วย/พิการ จนทำงานไม่ได้ 5.35 แสนคน หรือร้อยละ 4.8 พักผ่อน 2.21 แสนคน หรือร้อยละ 2.0 และเกษียณการทำงาน 2.20 แสนคน หรือร้อยละ 2.0 ที่เหลือเป็นอื่นๆ เช่น ไม่สมัครใจทำงาน ทำงานให้องค์การ หรือสถาบันการกุศล โดยไม่ได้รับค่าจ้าง

ตาราง 10 จำนวนสตรีที่อยู่นอกรำลังแรงงาน จำแนกตามเขตการปกครอง พ.ศ. 2559

หน่วย: คน

สตรีที่อยู่นอกรำลังแรงงาน	ยอดรวม	ในเขตเทศบาล	นอกเขตเทศบาล
ยอดรวม	11,045,204	5,020,958	6,024,246
ทำงานบ้าน	4,798,590	2,161,416	2,637,174
เรียนหนังสือ	2,276,941	1,119,444	1,157,497
ชรา	2,784,718	1,162,840	1,621,878
ป่วย พิการ จนทำงานไม่ได้	534,613	191,209	343,404
พักผ่อน	221,183	124,246	96,937
เกษียณการทำงาน	220,650	177,872	42,778
อื่นๆ	208,509	83,931	124,578

ที่มา: การสำรวจภาวะการทำงานของประชากร พ.ศ. 2559



สตรีที่ต้องการพัฒนาขีดความสามารถ

การพัฒนาขีดความสามารถ หมายถึง การพัฒนาตนเองโดยการเข้ารับการฝึกอบรม ฝึกอาชีพ หรือพัฒนาฝีมือแรงงาน โดยไม่นับรวมการฝึกอบรมในด้านต่างๆ ดังต่อไปนี้

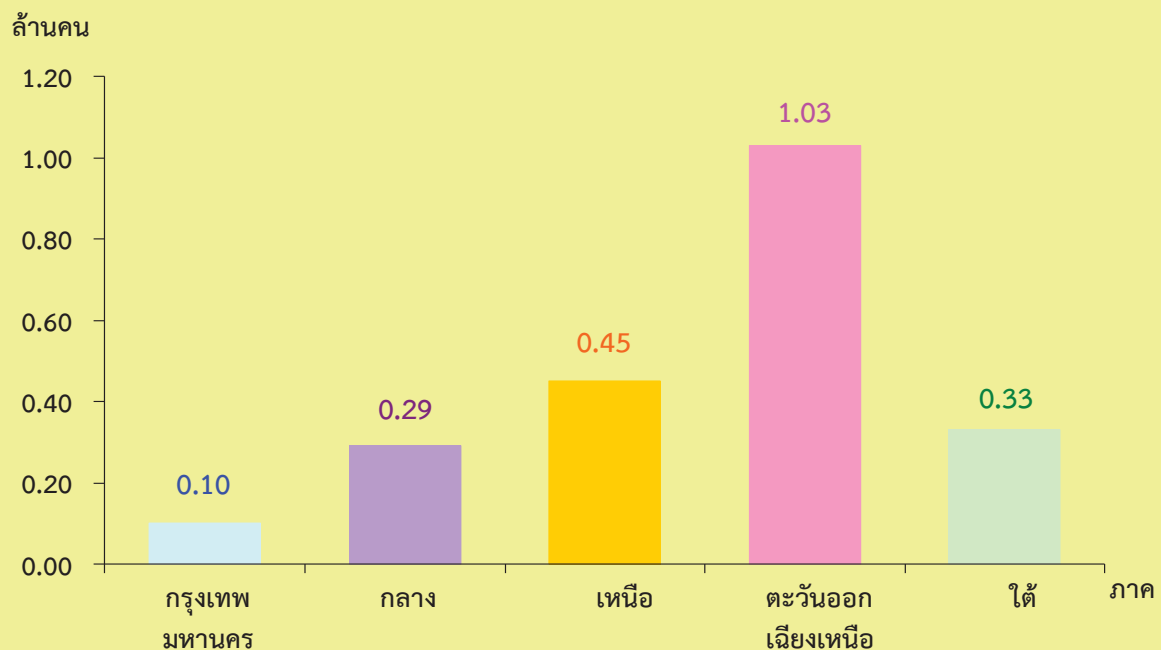
1) การฝึกอบรมด้านความมั่นคงของชาติ เช่นการฝึกอบรมด้านความมั่นคงของประเทศ ตัวอย่างเช่น ไทยอาสาป้องกันชาติ (ทสปช.) อาสาพัฒนาป้องกันตนเอง (อพป.) โครงการกองทุนเพื่อความมั่นคงของชาติ (กนช.) โครงการฝึกอบรม กำนันผู้ใหญ่บ้าน หลักสูตรรักษาความสงบเรียบร้อยภายในหมู่บ้าน เป็นต้น

2) การฝึกอบรมด้านสุขภาพอนามัย ตัวอย่างเช่น ผู้สื่อข่าวสาธารณสุข (ผสส.) อบรมแม่บ้านโภชนาการ อนามัยแม่และเด็ก การวางแผนครอบครัวอาสาสมัครสาธารณสุขประจำหมู่บ้าน (อสม.) เป็นต้น

3) การฝึกอาชีพด้านอื่นๆ เช่น การรณรงค์เพื่อการรู้หนังสือ การฝึกอบรมด้านคุณธรรมและหน้าที่พลเมือง ทรัพยากรธรรมชาติและสิ่งแวดล้อม การป้องกันและการแก้ไขปัญหาหยาเสพติด

เมื่อพิจารณาสตรีที่ต้องการพัฒนาขีดความสามารถทั่วประเทศ พบว่าภาคตะวันออกเฉียงเหนือต้องการพัฒนาขีดความสามารถมากที่สุด 1.03 ล้านคน รองลงมาเป็นภาคเหนือ 0.45 แสนคน ภาคใต้ 0.33 แสนคน และกรุงเทพมหานครน้อยที่สุดเพียง 0.10 แสนคน

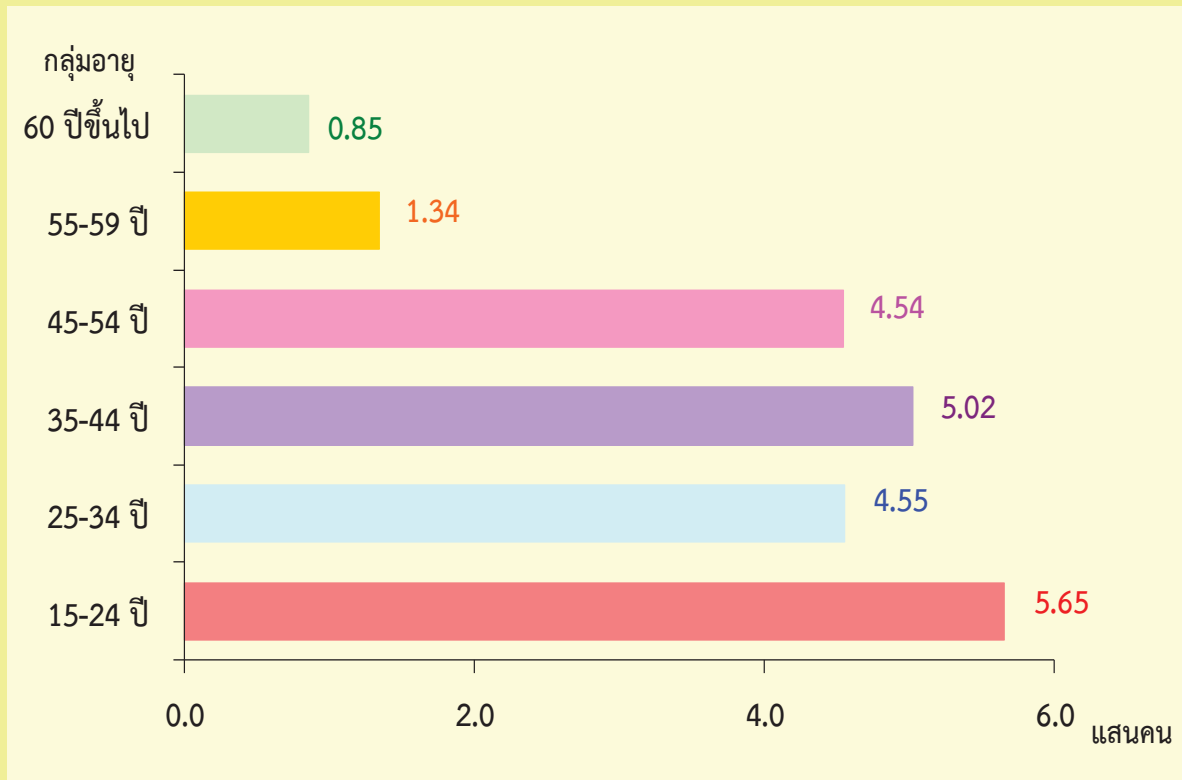
แผนภูมิ 11 จำนวนสตรีอายุ 15 ปีขึ้นไป ที่ต้องการพัฒนาขีดความสามารถ จำแนกตามภูมิภาคต่างๆ พ.ศ. 2559



ที่มา : การสำรวจความต้องการพัฒนาขีดความสามารถของประชากร พ.ศ. 2559

สำหรับกลุ่มอายุของสตรีที่ต้องการพัฒนาขีดความสามารถในแต่ละกลุ่มอายุพบว่า กลุ่มอายุ 15-24 ปี หรือกลุ่มเยาวชนที่ต้องการพัฒนาขีดความสามารถมากที่สุด 5.65 แสนคน รองลงมาเป็นกลุ่มอายุ 35-44 ปี 5.02 แสนคน กลุ่มอายุ 25-34 ปี 4.55 แสนคน กลุ่มอายุ 45-54 ปี 4.54 แสนคน กลุ่มอายุ 55-59 ปี 1.34 แสนคน และกลุ่มอายุ 60 ปีขึ้นไป 0.85 หมื่นคน

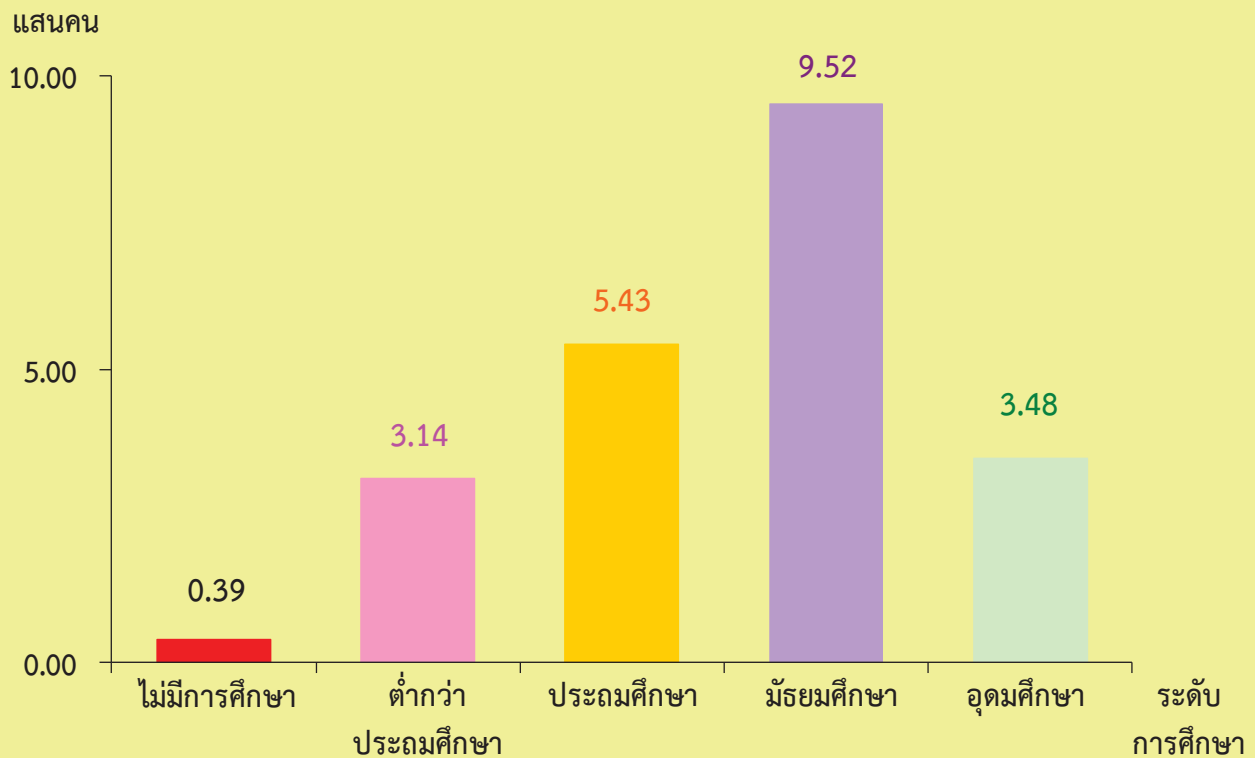
แผนภูมิ 12 จำนวนสตรีอายุ 15 ปีขึ้นไป ที่ต้องการพัฒนาขีดความสามารถ จำแนกตามกลุ่มอายุ พ.ศ. 2559



ที่มา: การสำรวจความต้องการพัฒนาขีดความสามารถของประชากร พ.ศ. 2559

เมื่อพิจารณาสตรีที่ต้องการพัฒนาขีดความสามารถ จำแนกตามระดับการศึกษา
ที่สำเร็จ พบว่า ผู้สำเร็จการศึกษาระดับมัธยมศึกษาต้องการพัฒนาขีดความสามารถ
มากที่สุด 9.52 แสนคน รองลงมาในระดับประถมศึกษา 5.43 แสนคน ระดับอุดมศึกษา
3.48 แสนคน ผู้ที่มีการศึกษาต่ำกว่าระดับประถมศึกษา 3.14 แสนคน และผู้ที่ไม่ม
ีการศึกษา 0.39 หมื่นคน

แผนภูมิ 13 จำนวนสตรีอายุ 15 ปีขึ้นไป ที่ต้องการพัฒนาขีดความสามารถ จำแนกตามระดับการศึกษาที่สำเร็จ พ.ศ. 2559



ที่มา: การสำรวจความต้องการพัฒนาขีดความสามารถของประชากร พ.ศ. 2559

ภาคผนวก

คำนิยาม

1. แรงงานสตรี หมายถึง ผู้หญิงที่มีงานทำ

2. ผู้มีงานทำ หมายถึง บุคคลที่มีอายุ 15 ปีขึ้นไป และในสัปดาห์แห่งการสำรวจ มีลักษณะอย่างหนึ่งอย่างใด ดังต่อไปนี้

1. ได้ทำงานตั้งแต่ 1 ชั่วโมงขึ้นไป โดยได้รับค่าจ้าง เงินเดือน ผลกำไร เงินปันผล ค่าตอบแทนที่มีลักษณะอย่างอื่นสำหรับผลงานที่ทำเป็นเงินสด หรือสิ่งของ

2. ไม่ได้ทำงาน หรือทำงานน้อยกว่า 1 ชั่วโมงแต่เป็นบุคคลที่มีลักษณะอย่างหนึ่งอย่างใด ดังต่อไปนี้ (ซึ่งจะถือว่าเป็น **ผู้ที่ปกติมีงานประจำ**)

2.1 ยังได้รับค่าตอบแทน ค่าจ้าง หรือผลประโยชน์อื่นๆ หรือผลกำไร จากงาน หรือธุรกิจในช่วงที่ไม่ได้ทำงาน

2.2 ไม่ได้รับค่าตอบแทน ค่าจ้าง หรือผลประโยชน์อื่นๆ หรือผลกำไร จากงานหรือธุรกิจในช่วงที่ไม่ได้ทำงาน แต่ยังมีงานหรือธุรกิจที่จะกลับไปทำ

3. ทำงานอย่างน้อย 1 ชั่วโมง โดยไม่ได้รับค่าจ้างในวิสาหกิจ หรือไร่นา เกษตรของหัวหน้าครัวเรือน หรือของสมาชิกในครัวเรือน

3. แรงงานในระบบ หมายถึง ผู้มีงานทำที่ได้รับความคุ้มครอง หรือหลักประกันทางสังคมจากการทำงาน ได้แก่

1. ข้าราชการ ลูกจ้างประจำ ของราชการส่วนกลาง ราชการส่วนภูมิภาค และราชการส่วนท้องถิ่น

2. ลูกจ้างรัฐวิสาหกิจ

3. ครูใหญ่หรือครูโรงเรียนเอกชนตามกฎหมายว่าด้วยโรงเรียนเอกชน

4. ลูกจ้างของรัฐบาลต่างประเทศหรือองค์การระหว่างประเทศ

5. ลูกจ้างที่ได้รับความคุ้มครองตามกฎหมายแรงงาน

6. ผู้มีงานทำที่ประกันตนตาม พรบ. ประกันสังคม มาตรา 33,39 และ 40

4. แรงงานนอกระบบ หมายถึง ผู้มีงานทำที่ไม่ได้รับความคุ้มครอง หรือไม่มีหลักประกันทางสังคมจากการทำงานเช่นเดียวกับแรงงานในระบบ

5. งาน หมายถึง กิจกรรมที่ทำที่มีลักษณะอย่างหนึ่งอย่างใด ดังต่อไปนี้

1. กิจกรรมที่ทำแล้วได้รับค่าตอบแทนเป็นเงิน หรือสิ่งของ ค่าตอบแทนที่เป็นเงิน อาจจ่ายเป็นรายเดือน รายสัปดาห์ รายวัน หรือรายชิ้น

2. กิจการที่ทำแล้วได้ผลกำไร หรือหวังที่จะได้รับผลกำไร หรือ ส่วนแบ่งเป็นการตอบแทน

3. กิจการที่ทำให้กับธุรกิจของสมาชิกในครัวเรือน โดยไม่ได้รับค่าจ้าง หรือผลกำไรตอบแทนอย่างใด ซึ่งสมาชิกในครัวเรือนที่ประกอบธุรกิจนั้นจะมีสถานภาพการทำงานเป็นประกอบธุรกิจส่วนตัว หรือนายจ้าง

6. อาชีพ หมายถึง ประเภทหรือชนิดของงานที่บุคคลนั้นทำอยู่ การจัดจำแนกประเภทอาชีพ ใช้ตาม International Standard Classification of Occupation (ISCO – 08) ขององค์การแรงงานระหว่างประเทศ (ILO)

7. อุตสาหกรรม หมายถึง ประเภทของกิจกรรมทางเศรษฐกิจที่ได้ดำเนินการ โดยสถานประกอบการที่บุคคลนั้นกำลังทำงานอยู่ หรือประเภทของธุรกิจ ซึ่งบุคคลนั้นได้ดำเนินการอยู่ในสัปดาห์แห่งการสำรวจ การจัดจำแนกประเภทอุตสาหกรรม ใช้ตาม Thailand Standard Industrial Classification, (TSIC) 2009 ฉบับปรับปรุงโดยสำนักงานสถิติแห่งชาติ

8. สถานภาพการทำงาน หมายถึง สถานะของบุคคลที่ทำงานในสถานที่ ที่ทำงานหรือธุรกิจ แบ่งออกเป็น 5 ประเภท คือ

1. **นายจ้าง** หมายถึง ผู้ประกอบธุรกิจของตนเองเพื่อหวังผลกำไร หรือ ส่วนแบ่ง และได้จ้างบุคคลอื่นมาทำงานในธุรกิจในฐานะลูกจ้าง

2. **ประกอบธุรกิจส่วนตัวโดยไม่มีลูกจ้าง** หมายถึง ผู้ประกอบธุรกิจของตนเองโดยลำพังผู้เดียว หรืออาจมีบุคคลอื่นมาร่วมกิจการด้วยเพื่อหวัง ผลกำไร หรือ ส่วนแบ่ง และไม่ได้จ้างลูกจ้าง แต่อาจมีสมาชิกในครัวเรือน หรือผู้ฝึกงานมาช่วยทำงาน โดยไม่ได้รับค่าจ้าง หรือค่าตอบแทนอย่างอื่นสำหรับงานที่ทำ

3. **ช่วยธุรกิจในครัวเรือนโดยไม่ได้รับค่าจ้าง** หมายถึง ผู้ที่ช่วยทำงานโดยไม่ได้รับค่าจ้างในไร่นาเกษตร หรือในธุรกิจของสมาชิกในครัวเรือน

4. **ลูกจ้าง** หมายถึง ผู้ที่ทำงานโดยได้รับค่าจ้างเป็นรายเดือน รายสัปดาห์ รายวัน รายชิ้น หรือเหมาจ่าย ค่าตอบแทนที่ได้รับจากการทำงาน อาจจะเป็นเงิน หรือ สิ่งของ

ลูกจ้างแบ่งออกเป็น 3 ประเภท

4.1 ลูกจ้างรัฐบาล หมายถึง ข้าราชการ พนักงานเทศบาล พนักงานองค์การบริหารส่วนจังหวัด เจ้าหน้าที่องค์การระหว่างประเทศ ตลอดจนลูกจ้างประจำ และชั่วคราวของรัฐบาล

4.2 ลูกจ้างรัฐวิสาหกิจ หมายถึง ผู้ที่ทำงานให้กับหน่วยงานรัฐวิสาหกิจ

4.3 ลูกจ้างเอกชน หมายถึง ผู้ที่ทำงานให้กับเอกชน หรือธุรกิจ ของเอกชน รวมทั้งผู้ที่รับจ้างทำงานบ้าน

5. การรวมกลุ่ม หมายถึง กลุ่มคนที่มาร่วมกันทำงานโดยมีวัตถุประสงค์เพื่อพึ่งตนเอง และช่วยเหลือซึ่งกันและกัน สมาชิกแต่ละคนมีความเท่าเทียมกันในการกำหนดการทำงานทุกขั้นตอน ไม่ว่าจะเป็นการลงทุน การขาย งานอื่นๆ ของกิจการที่ทำ ตลอดจนการแบ่งรายได้ให้แก่สมาชิก ตามที่ตกลงกัน (การรวมกลุ่มดังกล่าวอาจจดทะเบียนจัดตั้งในรูปของสหกรณ์ หรือไม่ก็ได้)

การจัดจำแนกประเภทสถานภาพการทำงาน ใช้ตาม International Classification of Status in Employment, 1993 (ICSE – 93) ของ องค์การแรงงานระหว่างประเทศ (ILO) มีสถานภาพการทำงานเพิ่มขึ้นอีก 1 กลุ่มคือ การรวมกลุ่ม (Member of Producers' Cooperative)

9. ชั่วโมงทำงาน หมายถึง จำนวนชั่วโมงทำงานจริงทั้งหมดในสัปดาห์แห่งการสำรวจ สำหรับผู้ที่มีงานประจำซึ่งไม่ได้ทำงานในสัปดาห์แห่งการสำรวจให้บันทึกจำนวนชั่วโมงเป็น 0 ชั่วโมง

10. ระดับการศึกษาที่สำเร็จ

ได้จำแนกการศึกษาตามระดับการศึกษาที่สำเร็จ ดังนี้

1. ไม่มีการศึกษา หมายถึง บุคคลที่ไม่เคยเข้าศึกษาในโรงเรียน หรือไม่เคยได้รับการศึกษา

2. ต่ำกว่าประถมศึกษา หมายถึง บุคคลที่สำเร็จการศึกษาต่ำกว่าชั้นประถมศึกษาปีที่ 6 หรือชั้นประถมศึกษาปีที่ 7 หรือชั้น ม.3 เดิม

3. สำเร็จประถมศึกษา หมายถึง บุคคลที่สำเร็จการศึกษาตั้งแต่ชั้นประถมศึกษาปีที่ 6 หรือชั้นประถมศึกษาปีที่ 7 หรือชั้น ม.3 เดิมขึ้นไป แต่ไม่สำเร็จระดับการศึกษาที่สูงกว่า

4. **สำเร็จมัธยมศึกษาตอนต้น** หมายถึง บุคคลที่สำเร็จการศึกษา ตั้งแต่ ชั้น ม.3 ม.ศ.3 หรือ ม.6 เดิมขึ้นไป แต่ไม่สำเร็จระดับการศึกษาที่สูงกว่า

5. **สำเร็จมัธยมศึกษาตอนปลาย**

5.1 **สายสามัญ** หมายถึง บุคคลที่สำเร็จการศึกษาประเภทสามัญ ศึกษาตั้งแต่ชั้น ม.6 ม.ศ.5 หรือ ม.8 เดิมขึ้นไป แต่ไม่สำเร็จ ระดับการศึกษาที่สูงกว่า

5.2 **อาชีวศึกษา** หมายถึง บุคคลที่สำเร็จการศึกษาประเภท อาชีวศึกษา หรือวิชาชีพที่เรียนต่อจากระดับมัธยมศึกษา ตอนต้นหรือเทียบเท่า โดยมีหลักสูตรไม่เกิน 3 ปี และไม่สำเร็จ ระดับการศึกษาที่สูงกว่า

5.3 **วิชาการศึกษา** หมายถึง บุคคลที่สำเร็จการศึกษาประเภทวิชา การศึกษา (การฝึกหัดครู) ในระดับมัธยมศึกษาตอนปลายหรือ เทียบเท่าขึ้นไป แต่ไม่สำเร็จระดับการศึกษาที่สูงกว่า

6. **อุดมศึกษา**

6.1 **สายวิชาการ** หมายถึง บุคคลที่สำเร็จการศึกษาประเภทสามัญ ศึกษาหรือสายวิชาการ โดยได้รับวุฒิปัตถะระดับอนุปริญญา ปริญญาตรี โท เอก

6.2 **สายวิชาชีพ** หมายถึง บุคคลที่สำเร็จการศึกษาประเภทอาชีวศึกษา หรือสายวิชาชีพที่ได้รับประกาศนียบัตรวิชาชีพชั้นสูง หรือเทียบเท่าอนุปริญญา ปริญญาตรี

6.3 **สายวิชาการศึกษา** หมายถึง บุคคลที่สำเร็จการศึกษาประเภทวิชา การศึกษา และได้รับประกาศนียบัตรระดับอนุปริญญา ปริญญาตรี

7. **อาชีวศึกษาระยะสั้น** หมายถึง บุคคลที่สำเร็จการศึกษา หรือการ ฝึกอบรมประเภทอาชีวศึกษาที่มีหลักสูตรไม่เกิน 1 ปี และได้รับประกาศนียบัตร หรือ ใบรับรองเมื่อสำเร็จการศึกษาพื้นความรู้ของผู้เข้าเรียน ได้กำหนดให้แตกต่างตามวิชา เฉพาะแต่ละอย่างที่เรียน แต่อย่างต่ำต้องสำเร็จการศึกษาชั้นประถมศึกษาปีที่ 4 หรือ เทียบเท่า

8. **อื่นๆ** หมายถึง บุคคลที่สำเร็จการศึกษาที่ไม่สามารถเทียบชั้นได้

ตารางสถิติ / Statistical Tables

ตาราง 1 จำนวนสตรีที่ทำงาน จำแนกตามภาค พ.ศ. 2555-2559 / Table 1 Number of female worker by regions in 2012-2016

ภาค	หน่วย: คน / Unit: Person					Region
	2555 2012	2556 2013	2557 2014	2558 2015	2559 2016	
ยอดรวม	17,976,478	17,541,282	17,540,244	17,554,112	17,521,691	Total
กรุงเทพมหานคร	2,398,697	2,448,876	2,466,774	2,475,238	2,460,051	Bangkok
ภาคกลาง	5,241,592	5,157,133	5,260,574	5,301,317	5,352,416	Central
ภาคเหนือ	3,151,474	3,063,449	3,011,691	2,983,472	2,925,783	North
ภาคตะวันออกเฉียงเหนือ	4,821,656	4,617,884	4,535,229	4,553,790	4,501,230	Northeast
ภาคใต้	2,363,060	2,253,941	2,265,976	2,240,295	2,282,211	South

ตาราง 2 จำนวนสตรีที่ทำงาน จำแนกตามสถานภาพสมรส พ.ศ. 2555-2559 / Table 2 Number of female worker by married status in 2012-2016

สถานภาพสมรส	หน่วย: คน / Unit: Person					Married Status
	2555 2012	2556 2013	2557 2014	2558 2015	2559 2016	
ยอดรวม	17,976,478	17,541,282	17,540,244	17,554,112	17,521,691	Total
โสด	3,214,315	3,137,131	3,106,873	3,188,693	3,280,122	Single
สมรส	12,693,011	12,358,728	12,393,580	12,308,393	12,191,220	Married
หม้าย	1,084,674	1,029,871	1,057,951	1,049,330	1,025,790	Widowed
หย่า	437,998	459,542	475,220	455,812	484,927	Divorced
แยกกันอยู่	538,880	553,023	505,809	550,737	537,374	Separated
เคยสมรสแต่ไม่ทราบสถานภาพ	7,600	2,987	811	1,147	2,258	Married do not know status

ตาราง 3 จำนวนสตรีที่ทำงาน จำแนกตามสถานภาพการทำงาน พ.ศ. 2555-2559 / Table 3 Number of female worker by work status in 2012-2016

สถานภาพการทำงาน	ปี					Work Status
	2555 2012	2556 2013	2557 2014	2558 2015	2559 2016	
ยอดรวม	17,976,478	17,541,282	17,540,244	17,554,112	17,521,691	Total
นายจ้าง	268,251	257,922	283,321	278,663	230,527	Employers
ประกอบธุรกิจส่วนตัว	4,453,639	4,668,062	4,627,984	4,662,892	4,728,907	Own-account workers
ช่วยธุรกิจส่วนตัว	5,240,165	4,776,576	4,688,637	4,495,655	4,396,169	Unpaid family workers
ลูกจ้างรัฐบาล	1,506,002	1,516,900	1,522,355	1,575,559	1,594,259	Government employees
ลูกจ้างรัฐวิสาหกิจ	117,710	121,308	113,244	123,957	161,153	State enterprise employees
ลูกจ้างเอกชน	6,390,711	6,184,561	6,289,279	6,401,331	6,400,620	Private employees
การรวมกลุ่ม	-	15,954	15,425	16,055	10,056	Members of Producers

หน่วย: คน / Unit: Person

ตาราง 4 จำนวนสตรีที่ทำงาน จำแนกตามระดับการศึกษาที่สำเร็จ พ.ศ. 2555-2559 / Table 4 Number of female worker by level of education in 2012-2016

หน่วย: คน / Unit: Person

ระดับการศึกษาที่สำเร็จ	2555		2556		2557		2558		2559		Level of education attainment
	2012	2013	2013	2014	2014	2015	2015	2016	2016		
ยอดรวม	17,976,478	17,541,282	17,540,244	17,540,244	17,540,244	17,554,112	17,554,112	17,521,691	17,521,691	Total	
ไม่มีการศึกษา/ต่ำกว่าประถมศึกษา	5,605,808	4,791,430	4,777,910	4,777,910	4,777,910	4,699,893	4,699,893	4,524,793	4,524,793	None/less than elementary	
ประถมศึกษา	3,630,930	3,996,437	3,805,037	3,805,037	3,805,037	3,662,574	3,662,574	3,681,152	3,681,152	Elementary	
มัธยมศึกษาตอนต้น	2,492,734	2,414,948	2,501,346	2,501,346	2,501,346	2,358,531	2,358,531	2,459,581	2,459,581	Lower secondary	
มัธยมศึกษาตอนปลาย	2,353,552	2,356,130	2,417,629	2,417,629	2,417,629	2,611,682	2,611,682	2,584,625	2,584,625	Upper secondary	
อุดมศึกษา	3,801,599	3,858,790	3,933,701	3,933,701	3,933,701	4,077,497	4,077,497	4,169,301	4,169,301	Higher level	
การศึกษานอกระบบ 1/	17,250	17,687	42,503	42,503	42,503	52,885	52,885	26,256	26,256	Other 1/	
ไม่ทราบการศึกษา	74,605	105,861	62,118	62,118	62,118	91,051	91,051	75,983	75,983	Unknown	

1/ รวมอาชีวะระยะสั้น/Including short course vocational

ตาราง 5 จำนวนสตรีที่ทำงาน จำแนกตามชั่วโมงการทำงานต่อสัปดาห์ พ.ศ. 2555-2559 / Table 5 Number of female worker by hours worked in 2012-2016

หน่วย: คน / Unit: Person

ชั่วโมงการทำงานต่อสัปดาห์	2555		2556		2557		2558		2559		Hours worked per week
	2012	2013	2013	2014	2014	2015	2015	2016	2016		
ยอดรวม	17,976,478	17,541,282	17,540,244	17,540,244	17,540,244	17,554,112	17,554,112	17,521,691	17,521,691	Total	
น้อยกว่า 10 ชั่วโมง	125,211	220,676	247,116	247,116	247,116	172,456	172,456	154,212	154,212	Less than 10 hours	
10-29 ชั่วโมง	1,863,350	1,682,058	1,445,493	1,445,493	1,445,493	1,839,040	1,839,040	1,617,979	1,617,979	10-29 hours	
30-49 ชั่วโมง	10,254,276	10,791,576	11,415,990	11,415,990	11,415,990	11,809,790	11,809,790	11,995,158	11,995,158	30-49 hours	
50 ชั่วโมงขึ้นไป	5,733,641	4,846,973	4,431,645	4,431,645	4,431,645	3,732,826	3,732,826	3,754,342	3,754,342	50 hours and over	

ตาราง 6 จำนวนสตรีที่ทำงาน จำแนกตามการได้รับบาดเจ็บหรืออุบัติเหตุจากการทำงาน พ.ศ. 2555-2559
 Table 6 Number of female worker by type of accident in 2012-2016

หน่วย: คน / Unit: Person

การได้รับบาดเจ็บ/อุบัติเหตุจากการทำงาน	2555	2556	2557	2558	2559	Type of accident
	2012	2013	2014	2015	2016	
ยอดรวม	18,211,831	17,763,161	17,540,244	17,554,112	17,521,691	Total
ไม่เคยได้รับ	16,086,810	15,765,515	15,411,371	15,619,861	15,576,235	No
เคยได้รับ	2,125,021	1,997,646	2,128,873	1,934,251	1,945,456	Yes
พลัดตกหกล้ม	308,887	377,353	371,708	329,664	349,896	Fall
ข้อมือมีคมบาด/ทิ่ม/แทง	1,435,763	1,320,831	1,358,061	1,182,550	1,174,618	Cut/Wound
ถูกไฟ/น้ำร้อนลวก	112,687	119,740	139,631	175,028	178,529	Burn
อุบัติเหตุจากยานพาหนะ	54,641	32,582	35,273	38,491	23,408	Accident
ไฟฟ้าช็อต	4,419	6,112	3,428	1,564	1,189	Electric short-circuit
การชน/กระแทก โดยวัตถุ	165,993	105,965	137,834	99,982	109,547	Hit/Collide
ได้รับสารเคมี	30,591	27,897	20,707	22,883	15,874	Chemical
อื่นๆ	12,040	7,165	2,893	3,390	2,914	Others
ไม่ทราบ	-	-	59,337	80,698	89,481	Unknown

ตาราง 7 จำนวนสตรีทำงานที่ได้รับบาดเจ็บหรืออุบัติเหตุจากการทำงาน จำแนกตามวิธีการรักษา พ.ศ. 2555-2559
 Table 7 Number of female worker that get hurt/accident from work by medical treatments in 2012-2016

หน่วย: คน / Unit: Person

วิธีการรักษาของการได้รับบาดเจ็บหรืออุบัติเหตุจากการทำงาน	2555	2556	2557	2558	2559	Medical treatments
	2012	2013	2014	2015	2016	
ยอดรวม	2,125,021	1,997,646	2,128,873	1,934,251	1,945,456	Total
ไม่ได้ไปรับการรักษาพยาบาล	1,519,469	1,438,542	1,559,955	1,404,661	1,421,651	No hospital care
ซื้อยามารักษาเอง	477,822	460,342	447,458	361,196	369,649	Buy own medicine
ต้องรับการรักษาพยาบาลไม่เกิน 3 วัน	90,260	73,652	43,029	64,566	46,768	Hospital care 3 days
ต้องรับการรักษาพยาบาลเกิน 3 วัน	34,134	24,745	19,005	22,571	15,614	Hospital care 3 days up
ต้องรับการรักษาพยาบาลเพราะสูญเสียอวัยวะบางส่วน	3,338	115	-	698	1,891	Hospital care because, lose some part organ
ไม่ทราบ	-	249	59,427	80,559	89,883	Unknown

ตาราง 8 จำนวนสตรีที่ทำงานที่ได้รับบาดเจ็บหรืออุบัติเหตุต้องไปรักษาต่อในสถานพยาบาล จำแนกตามการใช้สวัสดิการในการเบิกจ่ายค่ารักษาพยาบาล พ.ศ. 2555-2559
 Table 8 Number of female worker that get hurt/accident and go to hospital care by the benefits paid for medical expense in 2012-2016

การใช้สวัสดิการในการเบิกจ่าย ค่ารักษาพยาบาล	2555	2556	2557	2558	2559	Payment of medical expense
	2012	2013	2014	2015	2016	
ยอดรวม	127,731	98,512	62,034	87,835	64,273	Total
ไม่ใช้สวัสดิการ	25,448	29,811	15,426	19,185	18,134	No benefits paid for medical expenses
นายจ้าง	3,009	2,388	1,158	236	914	Employer
บิดา/มารดา/ญาติ/เพื่อน	412	-	-	-	-	Parents, relative, friend
จ่ายเอง	22,028	27,423	14,268	18,949	17,220	Own paid
ใช้สวัสดิการ	102,283	68,701	46,487	68,650	46,139	The benefits paid for medical expenses
ประกันสุขภาพถ้วนหน้า	72,824	37,838	31,361	42,797	32,482	Universal health insurance
ประกันสังคม / กองทุนเงินทดแทน	16,416	15,109	7,669	14,981	7,742	Social security / compensation fund
สวัสดิการข้าราชการ / ราชการ	5,141	4,612	2,980	4,250	1,530	Welfare official / State enterprise
บ้านญาติ / รัฐวิสาหกิจ						
ประกันสุขภาพกับบริษัทประกันภัย	5,809	9,778	4,476	5,699	2,838	Private health insurance companies
อื่นๆ	2,093	1,366	121	923	1,547	Others

หน่วย: คน / Unit: Person

ตาราง 9 จำนวนสตรีที่ทำงาน จำแนกตามปัญหาจากการทำงาน พ.ศ. 2555-2559 / Table 9 Number of female worker by problem at work in 2012-2016

ปัญหาจากการทำงาน	2555		2556		2557		2558		2559		Problems at work
	2012	2013	2013	2014	2014	2015	2015	2016	2016		
ยอดรวม	3,062,755	2,804,362	2,977,997	3,017,229	2,871,318	Total					
ค่าตอบแทน	1,552,018	1,588,187	1,705,704	1,717,803	1,686,014	Allowance					
งานหนัก	640,976	546,441	487,574	444,923	367,145	Hard work					
ทำงานไม่ตรงเวลาปกติ	80,346	56,932	65,205	60,705	55,296	Not ordinary hour					
งานขาดความต่อเนื่อง	424,257	348,466	309,998	346,446	312,816	Not prolong					
ชั่วโมงทำงานมากเกินไป	47,347	53,432	35,658	34,260	41,827	Long hour					
ไม่มีวันหยุด	73,482	51,042	62,007	57,098	46,371	No holiday					
ลาพักผ่อนไม่ได้	22,244	10,650	9,489	10,442	9,919	No vacation					
ไม่มีสวัสดิการ	221,228	149,212	185,696	226,148	231,952	No security					
ไม่ทราบ	857	5,867	116,667	119,404	119,978	Unknown					

หน่วย: คน / Unit: Person

ตาราง 10 จำนวนสตรีที่ทำงาน จำแนกตามปัญหาจากความไม่ปลอดภัยในการทำงาน พ.ศ. 2555-2559
 Table 10 Number of female worker by problem of unsafe work in 2012-2016

ปัญหาความไม่ปลอดภัยในการทำงาน	2555	2556	2557	2558	2559	Problem of unsafe work
	2012	2013	2014	2015	2016	
ยอดรวม	1,455,457	1,311,926	1,265,248	1,211,151	1,021,648	Total
สารเคมี	890,389	830,637	672,496	640,228	532,158	Chemical
เครื่องจักร เครื่องมือ ที่เป็นอันตราย	340,108	240,213	253,633	257,332	216,549	Equipment is dangerous
อันตรายต่อระบบหู / ระบบตา	81,871	101,230	83,690	90,729	69,131	Ears / eyes
ทำงานในที่สูง / ใต้น้ำ / ใต้ดิน	47,176	34,358	45,026	42,892	23,591	Height/cellar
ความไม่สงบ / ก่อการร้าย	46,264	76,334	71,726	47,569	50,761	Unrest / terrorism
อื่นๆ	49,624	29,154	19,939	17,696	12,979	Others
ไม่ทราบ	26	6,936	118,738	114,704	116,479	Unknown

หน่วย: คน / Unit: Person

ตาราง 11 จำนวนสตรีที่ทำงาน จำแนกตามปัญหาจากสภาพแวดล้อมในการทำงาน พ.ศ. 2555-2559
 Table 11 Number of female worker by problem in the work environment in 2012-2016

หน่วย: คน / Unit: Person

ปัญหาจากสภาพแวดล้อม ในการทำงาน	2555	2556	2557	2558	2559	Problem in the work environment
	2012	2013	2014	2015	2016	
ยอดรวม	1,909,210	1,859,037	1,916,633	1,947,100	1,731,734	Total
สถานที่ทำงานคับแคบ	30,873	47,087	39,260	35,022	33,099	Work area restricted
สถานที่ทำงานไม่สะอาด	197,305	197,612	161,375	140,261	100,881	Work area dirty
สถานที่ทำงานอากาศไม่ถ่ายเท	43,072	37,508	47,688	43,248	25,195	Work area bad ventilation
อิริยาบถการทำงาน	933,228	751,993	749,195	777,932	830,936	Working condition
ฝุ่นละออง คาร์บอน ก๊าซ	392,923	489,624	498,646	495,360	394,943	Smoke
เสียงดัง	52,164	63,428	63,087	68,465	35,195	Noise
แสงสว่างไม่เพียงพอ	235,265	245,992	207,521	235,078	173,654	Inadequate lighting
อื่นๆ	24,381	25,793	30,752	30,821	19,696	Others
ไม่ทราบ	-	8,016	119,110	120,913	118,135	Unknown

ตาราง 12 จำนวนสตรีที่ทำงาน จำแนกตามอุตสาหกรรม พ.ศ. 2555-2559 / Table 12 Number of female worker by industry in 2012-2016

อุตสาหกรรม	หน่วย: คน / Unit: Person						Industry
	2555 2012	2556 2013	2557 2014	2558 2015	2559 2016	Total	
เกษตรกรรม การป่าไม้และการประมง	17,976,478	17,541,282	17,540,244	17,554,112	17,521,691	17,521,691	Agriculture, forestry & fishing
การทำเหมืองแร่ และเหมืองหิน	6,317,582	5,973,125	5,770,111	5,584,767	5,386,174	5,386,174	Mining and quarrying
การผลิต	14,021	15,531	13,014	20,156	10,256	10,256	Manufacturing
การไฟฟ้า ก๊าซ และการประปา	3,069,920	3,085,017	3,095,658	3,134,210	3,083,878	3,083,878	Electricity, gas, steam supply
การจัดการน้ำ การจัดการและบำบัดน้ำเสีย	20,502	16,879	19,843	22,662	25,517	25,517	Water supply
การก่อสร้าง	16,246	31,222	31,266	26,417	26,854	26,854	Construction
การขายส่ง การขายปลีก การซ่อมยานยนต์	407,605	336,476	308,706	330,989	307,202	307,202	Wholesale and retail trade
การขายส่ง สถานที่เก็บสินค้า	2,982,591	3,020,006	3,081,151	3,036,150	3,165,288	3,165,288	Transportation storage
ที่พักแรมและบริการด้านอาหาร	177,742	183,306	199,678	192,732	173,210	173,210	Accommodation and food service
ข้อมูลข่าวสารและการสื่อสาร	1,638,857	1,570,014	1,632,078	1,699,209	1,769,914	1,769,914	Information and communication
กิจกรรมทางการเงินและการประกันภัย	107,789	95,224	96,805	104,210	82,676	82,676	Financial & insurance activities
กิจการด้านอสังหาริมทรัพย์	267,470	286,543	292,310	313,301	314,273	314,273	Real estate activities
กิจกรรมทางวิชาชีพ วิทยาศาสตร์และเทคโนโลยี	93,547	93,093	81,597	104,511	94,534	94,534	Professional, scientific and technical
กิจกรรมการบริหารและการสนับสนุน	140,373	140,511	143,120	162,515	146,736	146,736	Administrative and support services
การบริหารราชการ และการป้องกันประเทศ	176,130	208,800	203,504	204,527	229,668	229,668	Public administration and defence
การศึกษา	576,294	549,189	558,011	574,979	591,963	591,963	Education
งานด้านสุขภาพและสังคมสงเคราะห์	721,770	709,266	720,086	752,767	741,964	741,964	Human health and social work
ศิลปะ ความบันเทิง และนันทนาการ	475,649	496,985	525,718	494,682	531,790	531,790	Arts, entertainment
กิจกรรมบริการด้านอื่นๆ	97,748	107,953	121,696	124,319	113,181	113,181	Other service activities
กิจกรรมการจ้างงานในครัวเรือนส่วนบุคคล	420,707	392,840	439,752	441,887	464,332	464,332	Activities of household as employers
กิจกรรมขององค์การระหว่างประเทศ	218,535	171,724	163,181	184,436	207,550	207,550	Activities of extraterritorial
ไม่ทราบ	5,004	3,716	2,356	1,318	1,599	1,599	Unknown
	30,397	53,862	40,602	43,370	53,132	53,132	

คณะผู้จัดทำ CD - ROM

หน่วยงานเจ้าของเรื่อง

กลุ่มสถิติแรงงาน

สำนักสถิติเศรษฐกิจและสังคม

โทร. 0 2142 1245

หน่วยงานผลิตและออกแบบ

กลุ่มบูรณาการข้อมูลสถิติ

สำนักสถิติพยากรณ์

โทร. 0 2141 7494