

สำมะโนอุตสาหกรรม พ.ศ. 2550
(ข้อมูลพื้นฐาน : ในเขตเทศบาล)
จังหวัดขอนแก่น

THE 2007 INDUSTRIAL CENSUS
(BASIC INFORMATION : MUNICIPAL AREA)
KHONKAEN PROVINCE

คำนำ

บทสรุปสำหรับผู้บริหาร

แผนภูมิ

- | | |
|-------------|-------------|
| ❖ แผนภูมิ ก | ❖ แผนภูมิ ข |
| ❖ แผนภูมิ ค | ❖ แผนภูมิ ง |
| ❖ แผนภูมิ จ | ❖ แผนภูมิ ฉ |
| ❖ แผนภูมิ ช | |

บทที่ 1 บทนำ

- ❖ ความเป็นมา
- ❖ วัตถุประสงค์
- ❖ รายการข้อมูลที่เก็บรวบรวม
- ❖ ขอบข่ายและคุ้มครอง
- ❖ ระยะเวลาอ้างอิง
- ❖ แนวคิดและคำนิยาม
- ❖ วิธีการเก็บรวบรวมข้อมูล
- ❖ การประมวลผลข้อมูล
- ❖ การเสนอผลและจัดทำรายงานผล

บทที่ 2 สรุปข้อมูลที่สำคัญ

- ❖ จำนวนสถานประกอบการ
- ❖ กิจกรรมทางเศรษฐกิจ
- ❖ ขนาดของสถานประกอบการ
- ❖ รูปแบบการจัดตั้งตามกฎหมาย
- ❖ รูปแบบการจัดตั้งทางเศรษฐกิจ
- ❖ ดบทำงาน และลูกจ้าง

ตารางสถิติ

คณะผู้จัดทำ CD-ROM

หน่วยงานที่เผยแพร่

ตารางสถิติในรูปแบบ Format Excel

หน่วยงานที่เผยแพร่

สำนักสถิติพยากรณ์
สำนักงานสถิติแห่งชาติ
ถนนหลานหลวง เขตป้อมปราบศัตรูพ่าย กทม. 10100
โทรศัพท์ 0 2281 0333 ต่อ 1413
โทรสาร 0 2281 6438
ไปรษณีย์อิเล็กทรอนิกส์ : binfopub@nso.go.th

Distributed by

Statistical Forecasting Bureau,
National Statistical Office,
Larn Luang Rd., Bangkok 10100, THAILAND
Tel. : + 66 2281 0333 ext. 1413
Fax : + 66 2281 6438
E-mail : binfopub@nso.go.th

ปีที่จัดพิมพ์

2550

Published

2007

ISBN 978-974-11-2914-0

คำนำ

ในปัจจุบันโครงสร้างการผลิตของประเทศไทย ได้เปลี่ยนแปลงจากระบบเศรษฐกิจแบบเกษตรกรรม มาเป็นระบบเศรษฐกิจแบบอุตสาหกรรมมากขึ้น นอกจากนี้จะมีอุตสาหกรรมใหม่ ๆ เกิดขึ้นจำนวนมากแล้ว ลักษณะการประกอบอุตสาหกรรมขนาดเล็กและอุตสาหกรรมในครัวเรือนก็มีบทบาทต่อการเจริญเติบโตทางเศรษฐกิจโดยรวมของประเทศมากขึ้น ข้อมูลโครงสร้างพื้นฐานเกี่ยวกับการประกอบอุตสาหกรรมการผลิตจึงมีความสำคัญสำหรับการกำหนดนโยบายและวางแผนพัฒนาด้านเศรษฐกิจและอุตสาหกรรมทั้งในระดับประเทศ และระดับจังหวัด ทำให้ความต้องการใช้ข้อมูลดังกล่าวได้เพิ่มมากขึ้นทั้งในภาครัฐและเอกชน

สำนักงานสถิติแห่งชาติ ซึ่งเป็นหน่วยงานที่รับผิดชอบในการเก็บข้อมูลทั้งทางด้านเศรษฐกิจ และสังคมของประเทศ จึงกำหนดให้มีการจัดทำสำมะโนอุตสาหกรรมขึ้น ซึ่งเป็นการจัดทำครั้งที่ 3 ของประเทศไทย ในการจัดทำสำมะโนอุตสาหกรรมครั้งนี้ ได้ดำเนินการเก็บรวบรวมข้อมูลเป็น 2 ขั้นตอนคือ ขั้นการเก็บรวบรวมข้อมูลพื้นฐานของสถานประกอบการทุกประเภท และขั้นการเก็บรวบรวมข้อมูลรายละเอียด ซึ่งจะเก็บรวบรวมรายละเอียดเฉพาะการประกอบอุตสาหกรรมการผลิต

รายงานฉบับนี้ เป็นรายงานผลการปฏิบัติงานขั้นที่ 1 ซึ่งดำเนินการในปี 2550 ข้อมูลที่นำเสนอเป็น ข้อมูลพื้นฐานของสถานประกอบการที่มีคนทำงานตั้งแต่ 1 คนขึ้นไป ที่ประกอบอุตสาหกรรมการผลิต ธุรกิจทางการค้าและธุรกิจทางการบริการ การก่อสร้าง การขนส่งทางบก สถานที่เก็บสินค้า ตัวแทนธุรกิจ การท่องเที่ยว การโทรคมนาคม และกิจกรรมด้าน โรงพยาบาล ที่ตั้งอยู่ในเขตเทศบาลของจังหวัดขอนแก่น

สำนักงานสถิติแห่งชาติ ขอขอบคุณผู้ประกอบการและผู้เกี่ยวข้องทุกฝ่ายที่ได้ให้ความร่วมมือ ในการให้ข้อมูล ซึ่งเป็นผลให้การปฏิบัติงานครั้งนี้สำเร็จลุล่วงไปด้วยดี

บทสรุปสำหรับผู้บริหาร

1. จำนวนสถานประกอบการ

จังหวัดขอนแก่นพบว่ามีสถานประกอบการทั้งสิ้น 27,661 แห่ง ตั้งอยู่ในเขตอำเภอเมืองขอนแก่นมากที่สุด 12,780 แห่ง หรือร้อยละ 46.2 รองลงมาตั้งอยู่ในอำเภอชุมแพและอำเภอบ้านไผ่ ร้อยละ 9.1 และ 6.7 ตามลำดับ ส่วนอำเภอเวียงน้อยมีสถานประกอบการน้อยที่สุด เพียงร้อยละ 0.8

2. กิจกรรมทางเศรษฐกิจ

กิจกรรมทางเศรษฐกิจ มีกิจกรรมด้านการขายปลีก ยกเว้นยานยนต์และรถจักรยานยนต์ รวมทั้งการซ่อมแซมของใช้ส่วนบุคคลและของใช้ในครัวเรือนมากที่สุด ร้อยละ 31.1 รองลงมาเป็นกิจกรรมด้านโรงแรมและภัตตาคาร ร้อยละ 16.4, กิจกรรมด้านการก่อสร้าง ร้อยละ 15.3 ส่วนกิจกรรมด้านโรงพยาบาลมีน้อยที่สุดเพียงร้อยละ 0.1

กิจกรรมทางเศรษฐกิจ จำแนกตามขนาดของสถานประกอบการ พบว่า กิจกรรมทุกประเภท ยกเว้นกิจกรรมด้านการก่อสร้าง และกิจกรรมด้านโรงพยาบาล มีคนทำงาน 1 – 50 คน มากกว่าร้อยละ 99.0 และส่วนที่เหลือมีคนทำงาน 50 คนขึ้นไป

และกิจกรรมด้านการก่อสร้าง สถานประกอบการ ที่มีคนทำงาน 1 – 50 คน มีร้อยละ 97.9 ส่วนที่เหลือร้อยละ 2.1 เป็นสถานประกอบการที่มีคนทำงานมากกว่า 50 คน

ส่วนกิจกรรมด้านโรงพยาบาล คนทำงาน 50 – 200 คน มากที่สุดร้อยละ 57.7 รองลงมามีคนทำงานมากกว่า 200 คน ร้อยละ 30.8 ที่เหลือร้อยละ 11.5 มีคนทำงาน 1 – 50 คน

3. ขนาดของสถานประกอบการ

สถานประกอบการในจังหวัดขอนแก่น ส่วนใหญ่เป็นสถานประกอบการขนาดเล็ก (มีคนทำงาน 1 – 10 คน) ร้อยละ 96.5 รองลงมาเป็นสถานประกอบการที่มีคนทำงาน 11 – 100 คน ร้อยละ 3.2 ส่วนที่เหลือร้อยละ 0.3 เป็นสถานประกอบการที่มีคนทำงาน 100 คนขึ้นไป

4. รูปแบบการจัดตั้งตามกฎหมาย

สถานประกอบการส่วนใหญ่มีรูปแบบการจัดตั้งตามกฎหมายเป็นส่วนบุคคล ร้อยละ 92.6 รองลงมาเป็นบริษัทจำกัด บริษัทจำกัด (มหาชน) ร้อยละ 4.2, ห้างหุ้นส่วนจำกัด ห้างหุ้นส่วนสามัญนิติบุคคล ร้อยละ 2.3 ส่วนที่เหลือร้อยละ 0.9 เป็นส่วนราชการ รัฐวิสาหกิจ, สหกรณ์ และอื่น ๆ เช่น กลุ่มแม่บ้าน, มูลนิธิและสมาคม เป็นต้น

5. รูปแบบการจัดตั้งทางเศรษฐกิจ

รูปแบบการจัดตั้งทางเศรษฐกิจส่วนใหญ่เป็นสำนักงานแห่งเดียว ร้อยละ 96.3 รองลงมาเป็นสำนักงานสาขา ร้อยละ 3.4 ส่วนที่เหลือร้อยละ 0.3 เป็นสำนักงานใหญ่

6. คนทำงานและลูกจ้าง

จำนวนคนทำงาน

สถานประกอบการที่มีคนทำงาน 1 – 15 คน มีคนทำงานมากที่สุดร้อยละ 59.9 รองลงมาเป็นสถานประกอบการที่มีคนทำงาน มากกว่า 200 คน มีร้อยละ 19.9, สถานประกอบการที่มีคนทำงาน 51 – 200 คน มีร้อยละ 10.0 และ สถานประกอบการที่มีคนทำงาน 16 – 25 คน มีร้อยละ 5.0 ส่วนสถานประกอบการที่มีคนทำงาน 26 -30 คน มีคนทำงานน้อยที่สุดร้อยละ 1.7

สถานประกอบการที่มีกิจกรรมทางเศรษฐกิจเป็นการขายปลีก ยกเว้นยานยนต์และรถจักรยานยนต์ รวมทั้งการซ่อมแซมของใช้ส่วนบุคคลและของใช้ในครัวเรือนซ่อมแซม มีคนทำงานมากที่สุด ร้อยละ 23.0 รองลงมาเป็นการผลิต ร้อยละ 16.8, เป็น โรงแรมและภัตตาคาร ร้อยละ 14.2 ส่วน กิจกรรมด้านคอมพิวเตอร์ และกิจกรรมที่เกี่ยวข้อง มีน้อยที่สุด ร้อยละ 0.4

จำนวนลูกจ้าง

สถานประกอบการที่มีคนทำงาน 1 – 15 คน มีลูกจ้างมากที่สุด ร้อยละ 36.7 รองลงมาสถานประกอบการที่มีคนทำงาน มากกว่า 200 คน มีลูกจ้าง ร้อยละ 32.7, สถานประกอบการที่มีคนทำงาน 50 – 200 คน มีลูกจ้างร้อยละ 15.4 ส่วนสถานประกอบการที่มีคนทำงาน 26 – 30 คน มีลูกจ้างน้อยที่สุด ร้อยละ 2.4

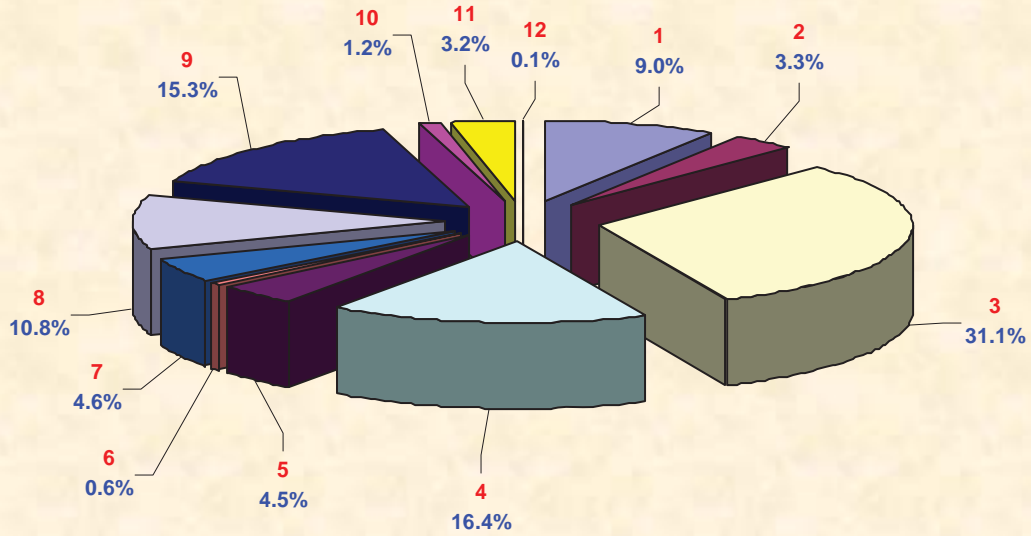
สถานประกอบการที่มีกิจกรรมทางเศรษฐกิจเป็นการผลิตมีลูกจ้างมากที่สุด ร้อยละ 17.2 รองลงมาเป็นการขายปลีก ยกเว้นยานยนต์และรถจักรยานยนต์ รวมทั้งการซ่อมแซมของใช้ส่วนบุคคลและของใช้ในครัวเรือนซ่อมแซม ร้อยละ 15.6 เป็นกิจกรรมด้านโรงพยาบาลมีร้อยละ 15.2 ส่วน กิจกรรมด้านคอมพิวเตอร์และกิจกรรมที่เกี่ยวข้อง มีน้อยที่สุด ร้อยละ 0.3

แผนภูมิ

Figures

แผนภูมิ ก ร้อยละของสถานประกอบการ จำแนกตามกิจกรรมทางเศรษฐกิจ

Figure A Percentage of establishments by economic activity



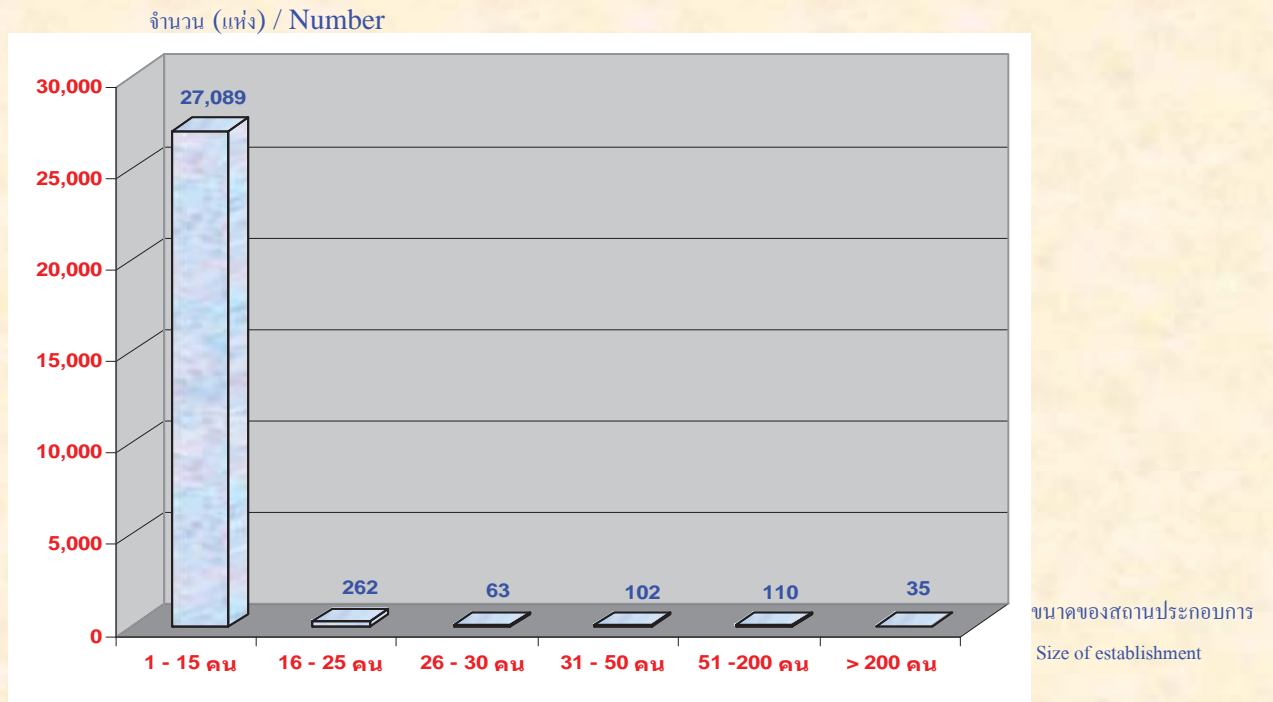
- 1 การขาย การบำรุงรักษา และการซ่อมแซมยานยนต์และรถจักรยานยนต์ฯ
Sale, maintenance and repair of motor vehicles and motorcycles etc.
- 2 การขายส่งและการค้าเพื่อค่านายหน้า (ยกเว้น ยานยนต์และรถจักรยานยนต์)
Wholesale trade and commission trade, except of motor vehicles and motorcycles
- 3 การขายปลีก ยกเว้น ยานยนต์และรถจักรยานยนต์ รวมทั้งการซ่อมแซมฯ
Retail trade, except of motor vehicles and motorcycles etc.
- 4 โรงแรมและภัตตาคาร
Hotels and restaurants
- 5 กิจกรรมด้านอสังหาริมทรัพย์
Real estate activities
- 6 กิจกรรมด้านคอมพิวเตอร์และกิจกรรมที่เกี่ยวข้อง
Computer and related activities
- 7 การให้เช่าเครื่องจักรและเครื่องอุปกรณ์โดยไม่มีผู้ควบคุม การวิจัยและการพัฒนา และกิจกรรมด้านธุรกิจอื่น ๆ
Renting of machinery and equipment without operator, research and development and other business activities
- 8 กิจกรรมนันทนาการและการบริการอื่น ๆ
Recreational and other service activities
- 9 การผลิต
Manufacturing
- 10 การก่อสร้าง
Construction
- 11 การขนส่งทางบก การเก็บสินค้าและสถานที่เก็บสินค้า ตัวแทนธุรกิจการท่องเที่ยว และการโทรคมนาคม
Other land transport, storage and warehousing, activities of travel agencies and telecommunications
- 12 กิจกรรมด้านโรงพยาบาล
Hospital activities

ที่มา : สำมะโนอุตสาหกรรม พ.ศ. 2550 (ข้อมูลพื้นฐาน : ในเขตเทศบาล) จังหวัดขอนแก่น
สำนักงานสถิติแห่งชาติ กระทรวงเทคโนโลยีสารสนเทศและการสื่อสาร

Source : The 2007 Industrial Census (Basic Information : Municipal area): Khon Kaen Province,
National Statistical Office, Ministry of Information and Communication Technology.

แผนภูมิ ข จำนวนสถานประกอบการ จำแนกตามขนาดของสถานประกอบการ (จำนวนคนทำงาน)

Figure B Number of establishments by size of establishment (number of persons engaged)

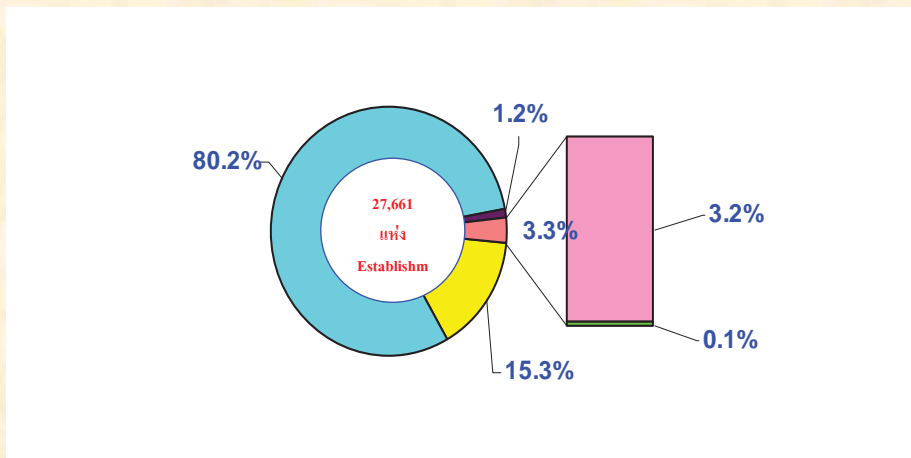


ที่มา : สำมะโนอุตสาหกรรม พ.ศ. 2550 (ข้อมูลพื้นฐาน : ในเขตเทศบาล) จังหวัดขอนแก่น
สำนักงานสถิติแห่งชาติ กระทรวงเทคโนโลยีสารสนเทศและการสื่อสาร

Source : The 2007 Industrial Census (Basic Information : Municipal area): Khon Kaen Province,
National Statistical Office, Ministry of Information and Communication Technology.

แผนภูมิ ค ร้อยละของสถานประกอบการ จำแนกตามกิจกรรมทางเศรษฐกิจ

Figure C Percentage of establishments by economic activity



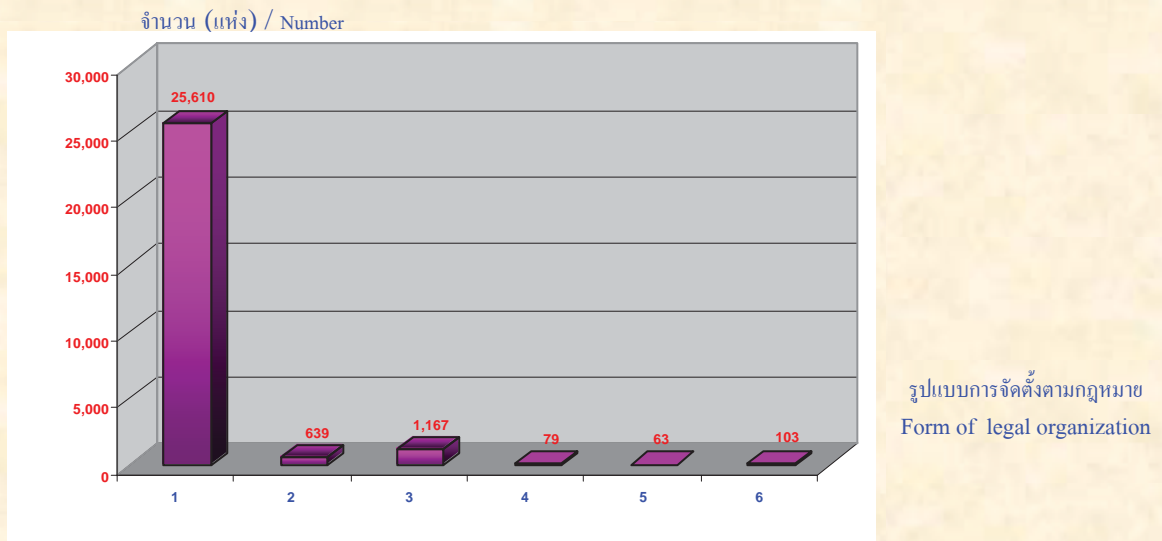
- การผลิต / Manufacturing
- ธุรกิจทางการค้าและธุรกิจทางการบริการ / Business trade and services
- การก่อสร้าง / Construction
- การขนส่งทางบก การเก็บสินค้าและสถานที่เก็บสินค้า ตัวแทนธุรกิจการท่องเที่ยว และการโทรคมนาคม / Other land transport, storage and warehousing, activities of travel agencies and telecommunication
- กิจกรรมด้านโรงพยาบาล / Hospital activities

ที่มา : สำมะโนอุตสาหกรรม พ.ศ. 2550 (ข้อมูลพื้นฐาน : ในเขตเทศบาล) จังหวัดขอนแก่น
สำนักงานสถิติแห่งชาติ กระทรวงเทคโนโลยีสารสนเทศและการสื่อสาร

Source : The 2007 Industrial Census (Basic Information : Municipal area): Khon Kaen Province,
National Statistical Office, Ministry of Information and Communication Technology.

แผนภูมิ ง จำนวนสถานประกอบการ จำแนกตามรูปแบบการจัดตั้งตามกฎหมาย

Figure D Number of establishments by form of legal organization



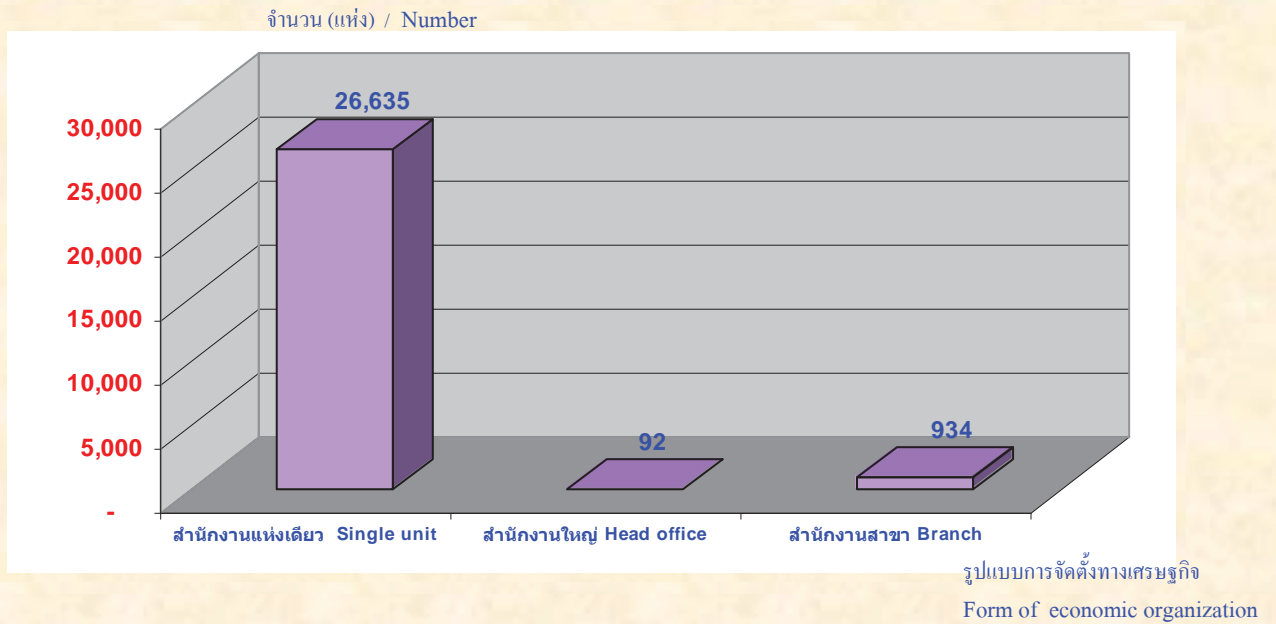
- 1 ส่วนบุคคล / Individual proprietor
- 2 ห้างหุ้นส่วนสามัญนิติบุคคลห้างหุ้นส่วนจำกัด / Juristic partnership
- 3 บริษัทจำกัด บริษัทจำกัด (มหาชน) / Company limited, Public company limited
- 4 ส่วนราชการ รัฐวิสาหกิจ / Government, State - enterprises
- 5 สหกรณ์ / Cooperatives
- 6 อื่น ๆ / Others

ที่มา : สำมะโนอุตสาหกรรม พ.ศ. 2550 (ข้อมูลพื้นฐาน : ในเขตเทศบาล) จังหวัดขอนแก่น
สำนักงานสถิติแห่งชาติ กระทรวงเทคโนโลยีสารสนเทศและการสื่อสาร

Source : The 2007 Industrial Census (Basic Information : Municipal area); Khon Kaen Province,
National Statistical Office, Ministry of Information and Communication Technology.

แผนภูมิ จ จำนวนสถานประกอบการ จำแนกตามรูปแบบการจัดตั้งทางเศรษฐกิจ

Figure E Number of establishments by form of economic organization

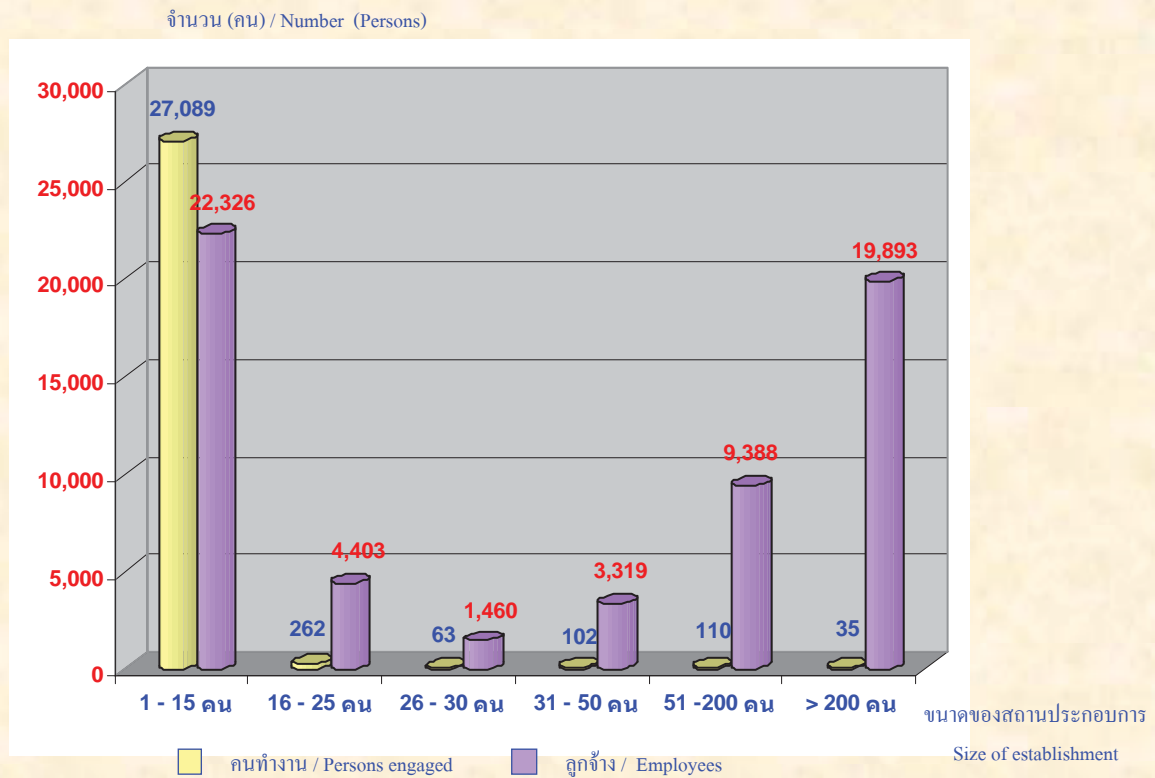


ที่มา : สำมะโนอุตสาหกรรม พ.ศ. 2550 (ข้อมูลพื้นฐาน : ในเขตเทศบาล) จังหวัดขอนแก่น
สำนักงานสถิติแห่งชาติ กระทรวงเทคโนโลยีสารสนเทศและการสื่อสาร

Source : The 2007 Industrial Census (Basic Information : Municipal area): Khon Kaen Province,
National Statistical Office, Ministry of Information and Communication Technology.

แผนภูมิ จ จำนวนคนทำงานและลูกจ้างในสถานประกอบการ จำแนกตามขนาดของสถานประกอบการ

Figure F Number of persons engaged and employees by size of establishment

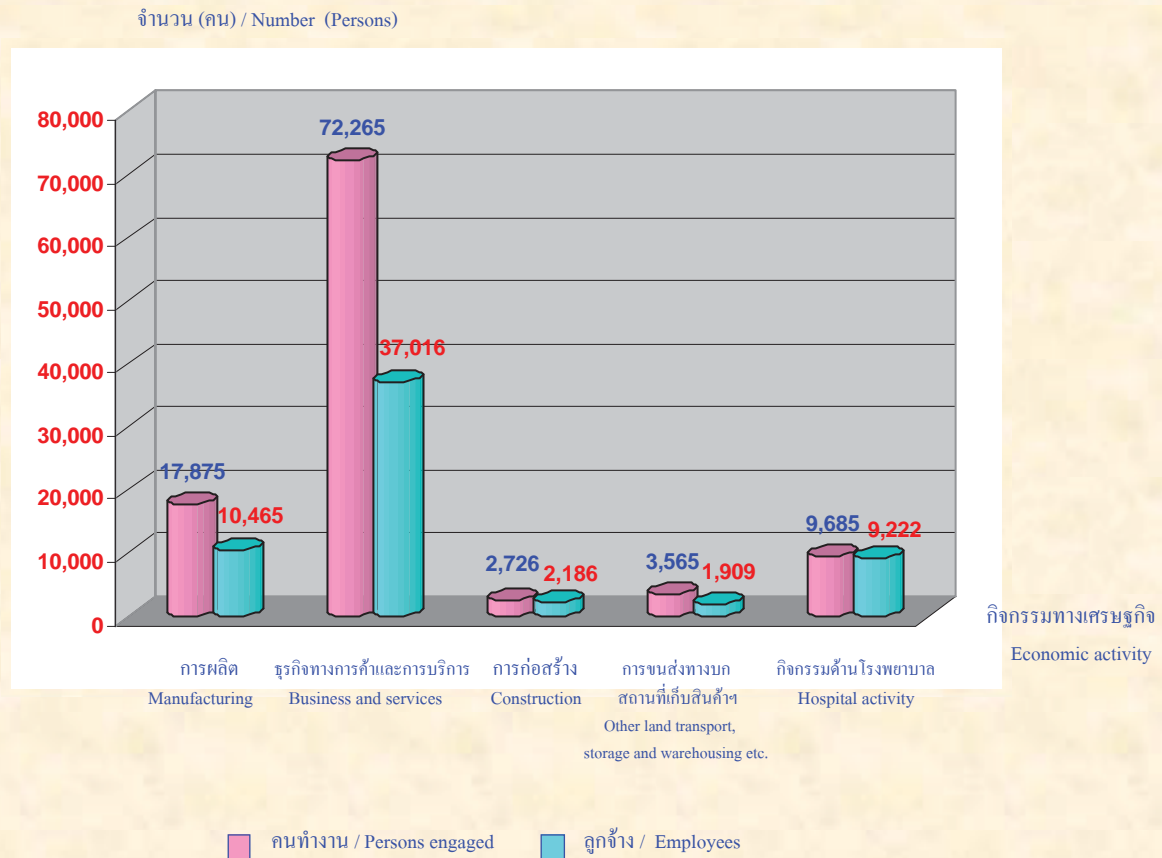


ที่มา : สำมะโนอุตสาหกรรม พ.ศ. 2550 (ข้อมูลพื้นฐาน : ในเขตเทศบาล) จังหวัดขอนแก่น
 สำนักงานสถิติแห่งชาติ กระทรวงเทคโนโลยีสารสนเทศและการสื่อสาร

Source : The 2007 Industrial Census (Basic Information : Municipal area): Khon Kaen Province,
 National Statistical Office, Ministry of Information and Communication Technology.

แผนภูมิ ช จำนวนคนทำงานและลูกจ้างในสถานประกอบการ จำแนกตามกิจกรรมทางเศรษฐกิจ

Figure G Number of persons engaged and employees by economic activity



ที่มา : สำมะโนอุตสาหกรรม พ.ศ. 2550 (ข้อมูลพื้นฐาน : ในเขตเทศบาล) จังหวัดขอนแก่น
สำนักงานสถิติแห่งชาติ กระทรวงเทคโนโลยีสารสนเทศและการสื่อสาร

Source : The 2007 Industrial Census (Basic Information : Municipal area): Khon Kaen Province,
National Statistical Office, Ministry of Information and Communication Technology.

บทที่ 1

บทนำ

1.1 ความเป็นมา

สำนักงานสถิติแห่งชาติ ได้จัดทำสำมะโนอุตสาหกรรมขึ้นเป็นครั้งแรกในปี 2507 และครั้งที่ 2 ในปี 2540 โดยมีวัตถุประสงค์ เพื่อเก็บรวบรวมข้อมูลเกี่ยวกับจำนวนและลักษณะที่สำคัญของสถานประกอบการอุตสาหกรรมทุกขนาดทั่วประเทศ เพื่อใช้ประกอบในการกำหนดนโยบายและวางแผนพัฒนาการลงทุน และปรับปรุงกิจการอุตสาหกรรมการผลิตทั้งในภาครัฐและเอกชน

ในปัจจุบัน โครงสร้างการผลิตของประเทศได้เปลี่ยนแปลงจากระบบเศรษฐกิจแบบเกษตรกรรมมาเป็นระบบเศรษฐกิจแบบอุตสาหกรรมมากขึ้น นอกจากนี้จะมีอุตสาหกรรมใหม่ ๆ เกิดขึ้นจำนวนมากแล้ว ลักษณะการประกอบอุตสาหกรรมขนาดเล็กและอุตสาหกรรมในครัวเรือนก็มีบทบาทต่อการเจริญเติบโตทางเศรษฐกิจโดยรวมของประเทศมากขึ้น ข้อมูลโครงสร้างพื้นฐานเกี่ยวกับการประกอบอุตสาหกรรมการผลิตจึงมีความสำคัญสำหรับการกำหนดนโยบายและวางแผนพัฒนาด้านเศรษฐกิจและอุตสาหกรรม ทั้งในระดับประเทศและระดับจังหวัด ทำให้ความต้องการใช้ข้อมูลดังกล่าวเพิ่มมากขึ้นทั้งในภาครัฐบาลและเอกชน

สำนักงานสถิติแห่งชาติ ซึ่งเป็นหน่วยงานที่รับผิดชอบในการจัดเก็บข้อมูลทั้งทางด้านเศรษฐกิจและสังคมของประเทศ จำเป็นจะต้องจัดหาข้อมูลสถิติที่เกี่ยวข้องในเรื่องนี้ และเพื่อให้สอดคล้องกับข้อเสนอแนะขององค์การสหประชาชาติ ที่เสนอแนะให้จัดทำสำมะโนทุก 10 ปี สำนักงานสถิติแห่งชาติจึงกำหนดให้มีการจัดทำสำมะโนอุตสาหกรรม พ.ศ. 2550 ขึ้น ซึ่งเป็นการจัดทำสำมะโนอุตสาหกรรม ครั้งที่ 3 ของประเทศไทย โดยกำหนดแผนดำเนินการเก็บรวบรวมข้อมูลเป็น 2 ขั้นตอน คือ ขั้นการเก็บรวบรวมข้อมูลพื้นฐานของสถานประกอบการทุกประเภท และ ขั้นการเก็บรวบรวมข้อมูลรายละเอียด ซึ่งจะเก็บรวบรวมรายละเอียดเฉพาะการประกอบอุตสาหกรรมการผลิต

1.2 วัตถุประสงค์

การเก็บรวบรวมข้อมูลพื้นฐานโครงการสำมะโนอุตสาหกรรม พ.ศ. 2550 มีวัตถุประสงค์ ดังนี้

1.2.1 เพื่อเก็บรวบรวมข้อมูลพื้นฐานที่แสดงให้เห็น โครงสร้างและการกระจายตัวของสถานประกอบการประเภทต่าง ๆ เช่น อุตสาหกรรมการผลิต ธุรกิจทางการค้าและธุรกิจทางการบริการ การก่อสร้าง การขนส่งทางบก สถานที่เก็บสินค้า ตัวแทนธุรกิจการท่องเที่ยว และกิจกรรมด้าน โรงพยาบาล เป็นต้น

1.2.2 เพื่อจัดทำกรอบตัวอย่างสำหรับการเลือกตัวอย่างสถานประกอบการผลิตที่เข้าข่ายเพื่อเก็บรวบรวมข้อมูลรายละเอียด สำหรับโครงการสำมะโนอุตสาหกรรม พ.ศ. 2550

1.2.3 เพื่อนำข้อมูลมาจัดทำกรอบตัวอย่าง (Sampling Frame) ที่ทันสมัย สำหรับการเลือกตัวอย่างการสำรวจสถานประกอบการที่เกี่ยวข้อง

1.3 รายการข้อมูลที่เก็บรวบรวม

- ชื่อ ที่ตั้ง และสถานที่ติดต่อของสถานประกอบการ
- จำนวน และประเภทของสถานประกอบการ
- รูปแบบการจัดตั้งตามกฎหมายและรูปแบบการจัดตั้งทางเศรษฐกิจ
- การมีต่างประเทศร่วมลงทุนหรือถือหุ้นและประเทศที่ร่วมลงทุนหรือถือหุ้น
- จำนวนคนทำงานและจำนวนลูกจ้างของสถานประกอบการ

1.4 ขอบข่ายและกลุ่มรวม

ขอบข่ายในการเก็บรวบรวมข้อมูลพื้นฐาน ได้แก่ กิจกรรมทางเศรษฐกิจตามการจัดประเภทอุตสาหกรรม ตามกิจกรรมทางเศรษฐกิจทุกประเภทตามมาตรฐานสากล (International Standard Industrial Classification of All Economic Activities : ISIC Rev.3.0) ดังนี้

- ธุรกิจการค้าและธุรกิจทางการบริการ
- การผลิต
- การก่อสร้าง
- การขนส่งทางบก สถานที่เก็บสินค้า ตัวแทนธุรกิจการท่องเที่ยว และการโทรคมนาคม
- กิจกรรมด้านโรงพยาบาล

กลุ่มรวม สถานประกอบการทุกประเภท (ยกเว้น แผงลอย) ที่มีคนทำงานตั้งแต่ 1 คนขึ้นไป ที่ตั้งอยู่ใน กรุงเทพมหานคร เมืองพัทยา และเขตเทศบาลทั่วประเทศ

ข้อมูลที่น่าสนใจในรายงานฉบับนี้ เป็นข้อมูลของสถานประกอบการตามขอบข่าย ที่มีคนทำงานตั้งแต่ 1 คนขึ้นไปที่ตั้งอยู่ในเขตเทศบาลของจังหวัดขอนแก่น

1.5 คาบเวลาอ้างอิง

ข้อมูลเกี่ยวกับจำนวนและลักษณะต่าง ๆ ของสถานประกอบการที่เก็บรวบรวมเป็นข้อมูลของสถานประกอบการที่เปิดดำเนินการในปี 2550

1.6 แนวคิดและคำนิยาม

1.6.1 สถานประกอบการ

หมายถึง สถานที่หรือบางส่วนของสถานที่ที่มีที่ตั้งที่แน่นอนและมีการดำเนินกิจกรรมทางเศรษฐกิจ ไม่ว่ากิจกรรมนั้นจะดำเนินงานโดยบุคคลที่เป็นเจ้าของหรือควบคุมกิจการ โดยนิติบุคคล

1.6.2 กิจกรรมทางเศรษฐกิจ

การจัดทำสำมะโนอุตสาหกรรม พ.ศ. 2550 ได้จัดจำแนกสถานประกอบการตามการดำเนินกิจกรรมทางเศรษฐกิจทุกประเภทตามมาตรฐานสากล (International Standard Industrial Classification of All Economic Activities : ISIC Rev.3.0) ดังต่อไปนี้

1) การขาย การบำรุงรักษา และการซ่อมแซมยานยนต์และรถจักรยานยนต์ รวมทั้งการขายปลีกน้ำมันเชื้อเพลิงรถยนต์ ได้แก่

- การดำเนินกิจการขายส่งและขายปลีกยานยนต์ รถจักรยานยนต์ และรถเล่นบนหิมะ ทั้งใหม่และที่ใช้แล้ว การบำรุงรักษาและซ่อมแซม การขายอะไหล่ (ส่วนประกอบ) และชิ้นส่วนอุปกรณ์ (อุปกรณ์ประกอบ) สำหรับยานยนต์ การดำเนินกิจการของตัวแทนหรือนายหน้าที่เกี่ยวข้องกับการจำหน่ายยานยนต์ การล้าง การขัดเงา และการลากจูงยานยนต์ รวมถึงการขายปลีกน้ำมันเชื้อเพลิงรถยนต์และผลิตภัณฑ์น้ำมันเครื่อง/ น้ำมันหล่อลื่น หรือผลิตภัณฑ์ที่ใช้เป็นตัวให้ความเย็นแก่เครื่องยนต์

2) การขายส่งและการค้าเพื่อค่านายหน้า ยกเว้นยานยนต์และรถจักรยานยนต์ ได้แก่

- การดำเนินกิจการขาย (เป็นการขายสินค้าที่ไม่มีการเปลี่ยนรูป/ตัดแปลงสินค้า) สินค้าใหม่และสินค้าที่ใช้แล้วให้แก่ผู้ขายปลีก ผู้ใช้ในงานอุตสาหกรรม ผู้ใช้ในงานพาณิชย์กรรม ผู้ใช้ในงานสถาบัน ผู้ใช้ในงานวิชาชีพ หรือผู้ขายส่งรายอื่น ๆ หรือบุคคล/บริษัทที่ทำหน้าที่ตัวแทนหรือนายหน้าซื้อขายสินค้า เป็นต้น

- ผู้ขายส่ง ซึ่งประกอบ จัดแยกขนาด และคัดคุณภาพสินค้าจำนวนมากเป็นประจำ การจัดแบ่งสินค้าออกเป็นส่วนใหญ่ การบรรจุหีบห่อใหม่ การจัดจำหน่ายสินค้าเป็นลอตย่อย รวมถึงการเก็บสินค้า การขนส่งสินค้า การจัดส่งและการจัดวางสินค้า กิจกรรมที่เกี่ยวข้องเนื่องกับการส่งเสริมการขายให้แก่ลูกค้า และการออกแบบฉลากติดสินค้า

3) การขายปลีก ยกเว้นยานยนต์และรถจักรยานยนต์ รวมทั้งการซ่อมแซมของใช้ส่วนบุคคลและของใช้ในครัวเรือน ได้แก่

- การดำเนินกิจการขาย (เป็นการขายสินค้าที่ไม่มีการเปลี่ยนรูป/ตัดแปลงสินค้า) สินค้าใหม่และสินค้าที่ใช้แล้วให้แก่ประชาชนทั่วไป เพื่อการบริโภคหรือการใช้ประโยชน์เฉพาะส่วนบุคคลหรือในครัวเรือน

- การซ่อมและการติดตั้งของใช้ส่วนบุคคลและของใช้ในครัวเรือน

4) โรงแรมและภัตตาคาร ได้แก่

- การดำเนินกิจการเกี่ยวกับการจัดหาที่พักชั่วคราว ค่ายพัก และสิ่งอำนวยความสะดวกในค่ายพักให้แก่ประชาชนทั่วไป เช่น โรงแรม โมเต็ล หอพักในสถานศึกษา ห้องพักภายในบ้าน เกสต์เฮาส์ ที่พักแรมเยาวชน ที่พักชั่วคราว เป็นต้น

- การขายอาหารและเครื่องดื่มที่จัดเตรียมไว้พร้อมที่จะบริโภคได้ทันทีในสถานที่ต่าง ๆ เช่น ภัตตาคาร คาเฟ่ สถานที่บริการขายอาหารกลางวัน และร้านขายเครื่องดื่ม เป็นต้น

5) กิจกรรมด้านอสังหาริมทรัพย์ ได้แก่

- การซื้อ การขาย การให้เช่า และการดำเนินการเกี่ยวกับอสังหาริมทรัพย์ที่เป็นเจ้าของหรือเช่าจากผู้อื่น เช่น อาคารห้องชุดและที่อยู่อาศัย อาคารซึ่งไม่ใช่ที่อยู่อาศัย การพัฒนาและการจัดสรรอสังหาริมทรัพย์ เป็นต้น รวมทั้งการพัฒนาและการขายที่ดินและสุสาน การดำเนินการเกี่ยวกับห้องชุดและที่อยู่อาศัยเคลื่อนที่ได้

- การซื้อ การขาย การให้เช่า การจัดการและการประเมินราคาอสังหาริมทรัพย์ โดยได้รับค่าธรรมเนียมตอบแทนหรือโดยการทำสัญญา

6) กิจกรรมด้านคอมพิวเตอร์และกิจกรรมที่เกี่ยวข้อง ได้แก่

- การให้คำปรึกษาเกี่ยวกับชนิดและลักษณะการใช้งานของฮาร์ดแวร์ที่มีหรือไม่มีซอฟต์แวร์ ระบบงานประยุกต์

- การให้คำปรึกษาเกี่ยวกับการวิเคราะห์ความต้องการและปัญหาของผู้ใช้ และวิธีการแก้ไขปัญหาที่ดีที่สุด

- กิจกรรมที่เกี่ยวกับการวิเคราะห์ การออกแบบ และการเขียนโปรแกรมของระบบงานที่พร้อมจะใช้งานได้ โดยทั่วไปเป็นการวิเคราะห์ความต้องการและปัญหาของผู้ใช้ การให้คำปรึกษา วิธีการแก้ปัญหาที่ประหยัดที่สุด พร้อมทั้งจัดสร้างซอฟต์แวร์ที่จำเป็นต้องใช้ เพื่อให้เกิดผลสัมฤทธิ์ตามแนวทางการแก้ปัญหา นั้น รวมทั้งการเขียน โปรแกรมตามความต้องการของผู้ใช้

- กิจกรรมที่เกี่ยวข้องกับการพัฒนา การผลิต การจัดหา และจัดทำเอกสารประกอบการใช้ซอฟต์แวร์ ซึ่งเขียนขึ้นตามความต้องการของผู้ใช้เฉพาะรายและเป็นคำสั่งง่าย ๆ และซอฟต์แวร์สำเร็จรูป

- การประมวลผลหรือการจัดทำตารางประมวลผลข้อมูลทุกชนิด ซึ่งประกอบด้วย การประมวลผลและการเตรียมรายงานที่สมบูรณ์จากข้อมูลของลูกค้า ซึ่งรวมถึงงานเฉพาะทาง เช่น การบันทึกข้อมูลหรือการเตรียมข้อมูลด้วยวิธีอื่น การแปลงข้อมูล เช่น จากบัตรไปเป็นเทป การรู้จำอักขระจากภาพ (optical character recognition) เป็นต้น ซึ่งอาจจะดำเนินการ โดยการให้บริการ โดยตรงหรือโดยผ่านระบบเครือข่าย โดยการ ใช้โปรแกรมของลูกค้าหรือโปรแกรมที่มีกรรมสิทธิ์เฉพาะ รวมทั้งการจัดการบริการรายชั่วโมงหรือการแบ่งกันใช้เวลา (time-share) การจัดการและการดำเนินการที่เกี่ยวกับสิ่งอำนวยความสะดวกในการประมวลผลข้อมูลในขั้นตอนที่ต่อเนื่อง

7) การให้เช่าเครื่องจักรและเครื่องอุปกรณ์โดยไม่มีผู้ควบคุม การวิจัยและการพัฒนา และกิจกรรมด้านธุรกิจอื่น ๆ ได้แก่

- การให้เช่าเครื่องอุปกรณ์การขนส่ง เครื่องจักร และเครื่องอุปกรณ์อื่น ๆ ของใช้ส่วนบุคคลและของใช้ในครัวเรือน
- การวิจัยและการพัฒนา การทดลองทางด้านวิทยาศาสตร์ธรรมชาติ วิศวกรรม สังคมศาสตร์ และมนุษยศาสตร์
- กิจกรรมด้านกฎหมาย การบัญชี การทำบัญชีและการตรวจสอบบัญชี การให้คำปรึกษาด้านภาษี การวิจัยตลาดและการสำรวจความคิดเห็นของประชาชน และการให้คำปรึกษาทางธุรกิจและการจัดการ
- กิจกรรมด้านสถาปัตยกรรม วิศวกรรม และเทคนิคอื่น ๆ
- การโฆษณา

8) กิจกรรมนันทนาการและบริการอื่น ๆ ได้แก่

- กิจกรรมด้านภาพยนตร์ วิทยุ โทรทัศน์ และการบันเทิงอื่น ๆ
- กิจกรรมของสำนักข่าว
- กิจกรรมห้องสมุด หอจดหมายเหตุ พิพิธภัณฑ์สถาน และกิจกรรมทางวัฒนธรรมอื่น ๆ
- กิจกรรมการกีฬาและนันทนาการอื่น ๆ
- กิจกรรมด้านการบริการอื่น ๆ เช่น การบริการซักรีดและซักแห้งผลิตภัณฑ์สิ่งทอและขนสัตว์ การแต่งผมและการเสริมสวยอื่น ๆ การทำศพและกิจกรรมที่เกี่ยวข้อง เป็นต้น

9) การผลิต

หมายถึง การเปลี่ยนแปลงวัตถุหรือส่วนประกอบของวัตถุในทางกายภาพหรือทางเคมีให้เป็นผลิตภัณฑ์ชนิดใหม่ โดยไม่คำนึงถึงว่างานนั้นทำด้วยเครื่องจักรหรือมือ ทำในโรงงาน ทำในเคหะสถาน หรือผลิตภัณฑ์นั้นจะนำมาขายส่งหรือขายปลีกก็ตาม การประกอบชิ้นส่วนของผลิตภัณฑ์ที่ผลิตขึ้น การดัดแปลงสินค้ารวมทั้งการปรับปรุงใหม่หรือการสร้างชิ้นใหม่

10) การก่อสร้าง

หมายถึง กิจกรรมทางเศรษฐกิจที่เกี่ยวข้องกับการก่อสร้างใหม่ การต่อเติม การดัดแปลง การซ่อมแซม และการรื้อทำลายอาคารหรือสิ่งก่อสร้างด้านวิศวกรรม เช่น ถนน สะพาน เขื่อน อุโมงค์ เป็นต้น

อุตสาหกรรมการก่อสร้าง ประกอบด้วยสถานประกอบการที่ดำเนินกิจการ ดังต่อไปนี้

- การเตรียมสถานที่ก่อสร้าง เช่น การรื้อถอน ทำลายอาคารเก่า การถมดิน เป็นต้น
- การก่อสร้างอาคาร งานวิศวกรรมโยธา เช่น ทางหลวง ถนน สะพาน อุโมงค์ เป็นต้น

ซึ่งหมายรวมทั้งการก่อสร้างใหม่ การต่อเติม ดัดแปลง และซ่อมแซมด้วย

- การติดตั้งภายในอาคาร เช่น การวางท่อ การติดตั้งระบบเครื่องปรับอากาศ ระบบสัญญาณเตือนภัย บันไดเลื่อน เป็นต้น
- การสร้างอาคารให้สมบูรณ์ เช่น การติดตั้งกระจก การฉาบปูน การทาสีและตกแต่งอาคาร การติดผนังและปูพื้นด้วยวัสดุต่าง ๆ การจัดพื้นที่ เป็นต้น
- การให้เช่าเครื่องอุปกรณ์ที่ใช้ในงานก่อสร้างหรือการรื้อถอน โดยมีผู้ควบคุม เช่น การให้เช่ารถเครนพร้อมคนขับ เป็นต้น

11) การขนส่งทางบก การเก็บสินค้าและสถานที่เก็บสินค้า ตัวแทนธุรกิจการท่องเที่ยว และการ โทรคมนาคม ได้แก่

- การขนส่งผู้โดยสารทางบกอื่น ๆ ที่มีตารางเวลาและที่ไม่มีตารางเวลา รวมถึง การขนส่งสินค้าทางถนน
- การดำเนินการเกี่ยวกับสิ่งอำนวยความสะดวกในการเก็บสินค้าทุกชนิด เช่น เครื่องยนต์ เดินสายพาน สำหรับยกชั่งน้ำหนักขึ้นไปเก็บในตู้ คลังสินค้า ห้องเย็น ฯลฯ
- สถานที่เก็บสินค้าประเภทเฟอร์นิเจอร์ รถยนต์ ไม้ซุง ก๊าซ และน้ำมัน สารเคมี สิ่งทอ อาหาร และผลิตภัณฑ์ทางการเกษตร ฯลฯ ทั้งนี้รวมถึงการเก็บสินค้าในเขตการค้าระหว่างประเทศด้วย
- กิจกรรมของตัวแทนธุรกิจการท่องเที่ยวและผู้จัดนำเที่ยว รวมทั้งกิจกรรมบริการนักท่องเที่ยว
- การติดต่อสื่อสารโดยการส่งสัญญาณเสียง ภาพ ข้อมูล หรือข่าวสารทางสายเคเบิล การกระจายเสียง การถ่ายทอดคลื่นวิทยุ/โทรทัศน์ หรือถ่ายทอดทางดาวเทียม รวมทั้งการติดต่อสื่อสารทางโทรศัพท์ โทรเลข โทรสารและเทเล็กซ์ อินเทอร์เน็ต (Internet) รวมถึงการบำรุงรักษาระบบเครือข่ายของการสื่อสารด้วย

12) กิจกรรมด้านโรงพยาบาล

- กิจกรรมของโรงพยาบาลทั่วไปและโรงพยาบาลเฉพาะโรค สถานพักฟื้นสำหรับผู้ป่วยศูนย์ป้องกันโรค โรงพยาบาลโรคจิต ศูนย์ฟื้นฟู (ที่มีการรักษาทางการแพทย์) สถานพยาบาลโรคเรื้อรัง
- กิจกรรมของศูนย์ทันตกรรม และสถาบันด้านสุขภาพอื่นๆ ซึ่งมีสิ่งอำนวยความสะดวกด้านที่พัก รวมทั้งกิจกรรมของโรงพยาบาลในฐานะภัตตาคารและในเรือนจำ
- กิจกรรมที่ให้บริการสำหรับผู้ป่วยในเป็นส่วนใหญ่ และทำการรักษาภายใต้คำแนะนำของแพทย์ ซึ่งประกอบด้วยบริการของคณะแพทย์และผู้ช่วยแพทย์ สิ่งอำนวยความสะดวกในห้องปฏิบัติการและทางด้านเทคนิค รวมทั้งการบริการทางด้านรังสีวิทยาและสัตววิทยา สิ่งอำนวยความสะดวกด้านอาหารและด้านอื่น ๆ ของโรงพยาบาล เช่น การบริการด้านห้องฉุกเฉิน

1.6.3 รูปแบบการจัดตั้งตามกฎหมาย

1) ส่วนบุคคล

หมายถึง สถานประกอบการที่มีเจ้าของเป็นบุคคลธรรมดาคนเดียวหรือหลายคนรวมกัน และให้หมายรวมถึงห้างหุ้นส่วนสามัญที่ไม่จดทะเบียนเป็นนิติบุคคลด้วย

2) ห้างหุ้นส่วนจำกัด ห้างหุ้นส่วนสามัญนิติบุคคล

หมายถึง สถานประกอบการที่จัดตั้งขึ้นโดยคณะบุคคลตั้งแต่ 2 คนขึ้นไป รวมทุนกันเพื่อประกอบกิจการและรับผิดชอบร่วมกัน โดยจดทะเบียนถูกต้องตามกฎหมาย

3) บริษัทจำกัด บริษัทจำกัด (มหาชน)

- บริษัทจำกัด หมายถึง สถานประกอบการที่จัดตั้งขึ้นโดยผู้ริเริ่มคณะหนึ่งและได้จดทะเบียนถูกต้องตามกฎหมาย โดยมีผู้ริเริ่มดำเนินการอย่างน้อย 7 คน ขึ้นไป

- บริษัทจำกัด (มหาชน) หมายถึง สถานประกอบการที่จัดตั้งขึ้นโดยการจดทะเบียนจัดตั้งบริษัท การควบบริษัท หรือการแปรสภาพบริษัท และวัตถุประสงค์ที่จะขายหุ้นต่อประชาชน โดยมีผู้ริเริ่มดำเนินการตั้งแต่ 15 คนขึ้นไป

4) ส่วนราชการ รัฐวิสาหกิจ

หมายถึง สถานประกอบการที่รัฐบาลเป็นเจ้าของหรือมีทุนอยู่ด้วยไม่น้อยกว่าร้อยละ 50 ของทุนทั้งหมด รวมถึงสถานประกอบการที่ดำเนินการโดยรัฐบาลด้วย

5) สหกรณ์

หมายถึง สถานประกอบการที่จัดตั้งขึ้นในรูปของสหกรณ์ โดยจดทะเบียนถูกต้องตามกฎหมายว่าด้วยสหกรณ์ โดยมีผู้ก่อตั้งไม่น้อยกว่า 10 คน

6) อื่น ๆ

หมายถึง สถานประกอบการที่จัดตั้งในรูปแบบอื่น ๆ นอกจากที่กล่าวข้างต้น เช่น มูลนิธิ สโมสร สมาคม กลุ่มแม่บ้าน ชมรมต่าง ๆ ร้านค้าสาธิต เป็นต้น

1.6.4 รูปแบบการจัดตั้งทางเศรษฐกิจ

1) สำนักงานเดี่ยว

หมายถึง สถานประกอบการที่ไม่มีหน่วยงานย่อยหรือสาขาอื่นใด และไม่เป็นหน่วยงานย่อยหรือสาขาของสถานประกอบการอื่น

2) สำนักงานใหญ่

หมายถึง สถานประกอบการที่เป็นเจ้าของและควบคุมกิจการของสถานประกอบการอื่นที่เป็นสำนักงานสาขาหรือหน่วยงานย่อย

3) สำนักงานสาขา

หมายถึง สถานประกอบการที่เป็นสาขาหรือหน่วยงานย่อยของสถานประกอบการอื่นที่เป็นสำนักงานใหญ่

1.6.5 คนทำงาน

หมายถึง คนที่ทำงานในสถานประกอบการทั้งที่ได้รับเงินเดือนและไม่ได้รับเงินเดือนที่สถานประกอบการมีอยู่ตามปกติ รวมทั้งผู้ที่ปกติทำงานอยู่ในสถานประกอบการแห่งนี้ แต่ในวันดังกล่าวไม่ได้มาทำงานเนื่องจากเจ็บป่วย ลาหยุด พักผ่อน โดยได้รับค่าจ้าง/เงินเดือน ไม่รวมคนทำงานที่ลางานเป็นระยะเวลานาน เช่น ลาไปรับราชการทหาร เป็นต้น

คนทำงานประกอบด้วย

1) **เจ้าของกิจการ/หุ้นส่วน** หรือสมาชิกในครอบครัวที่ทำงานให้กับสถานประกอบการ ผู้ที่มาฝึกงานหรือผู้ปฏิบัติงานในสถานประกอบการ ซึ่งมีจำนวนชั่วโมงทำงานไม่ต่ำกว่าสัปดาห์ละ 20 ชั่วโมง โดยเจ้าของหรือผู้ประกอบการอาจให้เงิน อาหาร เครื่องนุ่งห่ม หรือช่วยเหลือเกื้อกูลอย่างอื่น ๆ แต่ไม่ต้องรับผิดชอบในเรื่องการจ่ายค่าแรงให้ตามกฎหมาย

2) **ลูกจ้าง** ได้แก่ ผู้ที่ปฏิบัติงานให้กับสถานประกอบการ โดยได้รับเงินเดือนหรือค่าจ้างเป็นประจำ ตั้งแต่ระดับบริหาร นักวิชาการ เสมียน พนักงานต่าง ๆ เช่น ผู้จัดการ ผู้อำนวยการ ผู้ปฏิบัติงานในห้องทดลอง พนักงานขาย และลูกจ้างที่ทำงานในกรรมวิธีการผลิต เป็นต้น ค่าจ้างที่ได้รับอาจเป็นรายปี รายสัปดาห์ รายวัน รายชั่วโมง หรือรายชิ้น ก็ได้ นอกจากนี้ยังรวมถึงผู้ที่สถานประกอบการส่งไปประจำที่สถานประกอบการอื่นด้วย เช่น พนักงานรักษาความปลอดภัย คนทำความสะอาด พนักงานขายตามห้างสรรพสินค้า เป็นต้น

คนทำงานไม่รวมคนที่รับงานจากโรงงานไปทำงานที่บ้านแล้วนำมาส่งโรงงาน โดยไม่ได้ลงทุนซื้อ วัสดุอุปกรณ์ หรือออกค่าใช้จ่ายใด ๆ และไม่รวมคนที่สถานประกอบการจ้างมาทำงานเฉพาะอย่างเป็นประจำ เช่น กรรมกรที่จ้างมาขนของ และพนักงานเดินตลาดหรือตัวแทนขายที่ไม่มีเงินเดือนประจำ

1.7 วิธีการเก็บรวบรวมข้อมูล

การเก็บรวบรวมข้อมูลใช้วิธีส่งเจ้าหน้าที่ ซึ่งเป็นข้าราชการและพนักงานของสำนักงานสถิติแห่งชาติออกไป ทำการสัมภาษณ์ เจ้าของ ผู้ประกอบการ หรือผู้ที่ได้รับมอบหมายให้ตอบข้อมูล โดยดำเนินการดังนี้

1.7.1 ชั้นการเก็บรวบรวมข้อมูลพื้นฐาน

- 1) นอกเขตเทศบาลทั่วประเทศ ระหว่างเดือนเมษายน - พฤษภาคม 2549
- 2) กรุงเทพมหานคร เมืองพัทยา และเขตเทศบาล ระหว่างเดือนพฤศจิกายน 2549 - มีนาคม 2550

1.7.2 ชั้นการเก็บรวบรวมข้อมูลรายละเอียด ระหว่างเดือนกรกฎาคม - สิงหาคม 2550

1.8 การประมวลผลข้อมูล

การประมวลผลข้อมูลพื้นฐานทุกขั้นตอน และการจัดทำรายงานผลระดับจังหวัด ดำเนินการที่สำนักงานสถิติจังหวัด โดยสำนักงานสถิติแห่งชาติในส่วนกลางให้การสนับสนุนทางด้านวิชาการ เช่น การจัดทำโปรแกรมสำหรับการบันทึกข้อมูลและประมวลผลข้อมูล และการจัดทำต้นแบบตารางเสนอผลและรายงานผล เป็นต้น สำหรับข้อมูลพื้นฐานระดับภาคและทั่วประเทศรวมทั้งข้อมูลรายละเอียดเกี่ยวกับการดำเนินกิจการของสถานประกอบการทำการประมวลผลและจัดทำรายงานที่สำนักงานสถิติแห่งชาติในส่วนกลาง

1.9 การเสนอผลและจัดทำรายงานผล

การจัดทำรายงานผลสำมะโนอุตสาหกรรม พ.ศ. 2550 (ข้อมูลพื้นฐาน : ในเขตเทศบาล) มีดังนี้

- 1) รายงานผลเบื้องต้นจำนวน 7 ฉบับ ได้แก่ รายงานผลเบื้องต้นของกรุงเทพมหานคร ปริมณฑล ภาคกลาง ภาคเหนือ ภาคตะวันออกเฉียงเหนือ ภาคใต้และทั่วราชอาณาจักร
- 2) รายงานผลระดับจังหวัด จำนวน 76 ฉบับ
- 3) รายงานผลระดับภาคและทั่วราชอาณาจักร จำนวน 6 ฉบับ ได้แก่ รายงานผลของปริมณฑล ภาคกลาง ภาคเหนือ ภาคตะวันออกเฉียงเหนือ ภาคใต้ และทั่วราชอาณาจักร

บทที่ 2

สรุปข้อมูลที่สำคัญ

2.1 จำนวนสถานประกอบการ

ผลจากสำมะโนอุตสาหกรรม พ.ศ.2550 ในเขตเทศบาล จังหวัดขอนแก่นพบว่ามีสถานประกอบการทั้งสิ้น 27,661 แห่ง ตั้งอยู่ในเขตอำเภอเมืองขอนแก่นมากที่สุด 12,780 แห่ง หรือร้อยละ 46.2 รองลงมาตั้งอยู่ในอำเภอชุมแพและอำเภอบ้านไผ่ ร้อยละ 9.1 และ 6.7 ตามลำดับ ส่วนอำเภอเวียงน้อยมีสถานประกอบการน้อยที่สุด เพียงร้อยละ 0.8

ตาราง ก จำนวนและร้อยละของสถานประกอบการ จำแนกตามอำเภอ

อำเภอ	จำนวน	ร้อยละ
รวม	27,661	100.0
อำเภอเมืองขอนแก่น	12,780	46.2
อำเภอบ้านฝาง	307	1.1
อำเภอพระยืน	625	2.2
อำเภอหนองเรือ	886	3.2
อำเภอชุมแพ	2,507	9.1
อำเภอสีชมภู	279	1.0
อำเภอน้ำพอง	1,099	4.0
อำเภออุบลรัตน์	302	1.1
อำเภอกระนวน	963	3.5
อำเภอบ้านไผ่	1,849	6.7
อำเภอเปือยน้อย	282	1.0
อำเภอพล	1,019	3.7
อำเภอเวียงใหญ่	235	0.8
อำเภอเวียงน้อย	211	0.8
อำเภอหนองสองห้อง	536	1.9
อำเภอภูเวียง	376	1.4
อำเภอมัญจาคีรี	436	1.6
อำเภอชนบท	847	3.1
อำเภอเขาสนกวาง	649	2.3
อำเภอภูผาม่าน	185	0.7
อำเภอซำสูง	251	0.9
อำเภอโคกโพธิ์ไชย	189	0.7
อำเภอบ้านแฮด	295	1.1
อำเภอโนนศิลา	553	2.0

2.2 กิจกรรมทางเศรษฐกิจ

เมื่อพิจารณาถึงกิจกรรมทางเศรษฐกิจ พบว่า มีกิจกรรมด้านการขายปลีก ยกเว้นยานยนต์และรถจักรยานยนต์ รวมทั้งการซ่อมแซมของใช้ส่วนบุคคลและของใช้ในครัวเรือนมากที่สุด ร้อยละ 31.1 รองลงมาเป็นกิจกรรมด้านโรงแรมและภัตตาคาร ร้อยละ 16.4, กิจกรรมด้านการก่อสร้าง ร้อยละ 15.3 ส่วนกิจกรรมด้านโรงพยาบาลมีน้อยที่สุดเพียงร้อยละ 0.1

ตาราง ข จำนวนและร้อยละของสถานประกอบการ จำแนกตามกิจกรรมทางเศรษฐกิจ

กิจกรรมทางเศรษฐกิจ	จำนวน	ร้อยละ
รวม	27,661	100.0
□ การขาย การบำรุงรักษา และการซ่อมแซมยานยนต์และรถจักรยานยนต์ รวมทั้งการขายปลีกน้ำมันเชื้อเพลิงรถยนต์	2,477	9.0
□ การขายส่งและการค้าเพื่อค่านายหน้า ยกเว้นยานยนต์และรถจักรยานยนต์	913	3.3
□ การขายปลีก ยกเว้นยานยนต์และรถจักรยานยนต์ รวมทั้งการซ่อมแซมของใช้ส่วนบุคคลและของใช้ในครัวเรือน	8,607	31.1
□ โรงแรมและภัตตาคาร	4,540	16.4
□ กิจกรรมด้านอสังหาริมทรัพย์	1,232	4.4
□ กิจกรรมด้านคอมพิวเตอร์และกิจกรรมที่เกี่ยวข้อง	165	0.6
□ การให้เช่าเครื่องจักรและเครื่องอุปกรณ์โดยไม่มีผู้ควบคุม การวิจัยและการพัฒนา และกิจกรรมด้านธุรกิจอื่น ๆ	1,277	4.6
□ กิจกรรมสนับสนุนการและการบริการอื่น ๆ	2,977	10.8
□ การผลิต	4,230	15.3
□ การก่อสร้าง	336	1.2
□ การขนส่งทางบก สถานที่เก็บสินค้า ตัวแทนธุรกิจการท่องเที่ยว และการโทรคมนาคม	881	3.2
□ กิจกรรมด้านโรงพยาบาล	26	0.1

เมื่อพิจารณากิจกรรมทางเศรษฐกิจ จำแนกตามขนาดของสถานประกอบการ พบว่า กิจกรรมทุกประเภท ยกเว้น กิจกรรมด้านการก่อสร้าง และกิจกรรมด้านโรงพยาบาล มีคนทำงาน 1 – 50 คน มากกว่า ร้อยละ 99.0 และส่วนที่เหลือมีคนทำงาน 50 คนขึ้นไป

และกิจกรรมด้านการก่อสร้าง สถานประกอบการ ที่มีคนทำงาน 1 – 50 คน มีร้อยละ 97.9 ส่วนที่เหลือร้อยละ 2.1 เป็นสถานประกอบการที่มีคนทำงานมากกว่า 50 คน

ส่วนกิจกรรมด้านโรงพยาบาล คนทำงาน 50 – 200 คน มากที่สุดร้อยละ 57.7 รองลงมามีคนทำงานมากกว่า 200 คน ร้อยละ 30.8 ที่เหลือร้อยละ 11.5 มีคนทำงาน 1 – 50 คน

ตาราง ค จำนวนและร้อยละของสถานประกอบการ จำแนกตามกิจกรรมทางเศรษฐกิจ และขนาดของ
สถานประกอบการ

กิจกรรมทางเศรษฐกิจ	รวม	ขนาดของสถานประกอบการ (จำนวนคนทำงาน)		
		1 – 50 คน	51 –200 คน	มากกว่า 200 คน
รวม	27,661 (100.0)	27,516 (99.5)	110 (0.4)	35 (0.1)
□ การขาย การบำรุงรักษา และการซ่อมแซมยานยนต์และรถจักรยานยนต์ รวมทั้งการขายปลีกน้ำมันเชื้อเพลิงรถยนต์	2,477 (100.0)	2,467 (99.5)	9 (0.4)	1 (0.1)
□ การขายส่งและการค้าปลีกยานยนต์ ยกเว้นยานยนต์และรถจักรยานยนต์	913 (100.0)	899 (98.5)	12 (1.3)	2 (0.2)
□ การขายปลีก ยกเว้นยานยนต์และรถจักรยานยนต์ รวมทั้งการซ่อมแซม ของใช้ส่วนบุคคลและของใช้ในครัวเรือน	8,607 (100.0)	8,591 (99.7)	13 (0.2)	3 (0.1)
□ โรงแรมและภัตตาคาร	4,540 (100.0)	4,523 (99.7)	11 (0.2)	6 (0.1)
□ กิจกรรมด้านอสังหาริมทรัพย์	1,232 (100.0)	1,229 (99.7)	2 (0.2)	1 (0.1)
□ กิจกรรมด้านคอมพิวเตอร์และกิจกรรมที่เกี่ยวข้อง	165 (100.0)	165 (100.0)	0 (0.0)	0 (0.0)
□ การให้เช่าเครื่องจักรและเครื่องอุปกรณ์โดยไม่มีผู้ควบคุม การวิจัยและ การพัฒนา และกิจกรรมด้านธุรกิจอื่น ๆ	1,277 (100.0)	1,270 (99.4)	5 (0.4)	2 (0.2)
□ กิจกรรมนันทนาการและการบริการอื่น ๆ	2,977 (100.0)	2,968 (99.6)	8 (0.3)	1 (0.1)
□ การผลิต	4,230 (100.0)	4,200 (99.3)	22 (0.5)	8 (0.2)
□ การก่อสร้าง	336 (100.0)	329 (97.9)	5 (1.5)	2 (0.6)
□ การขนส่งทางบก สถานที่เก็บสินค้า ตัวแทนธุรกิจการท่องเที่ยว และการโทรคมนาคม	881 (100.0)	872 (99.0)	8 (0.9)	1 (0.1)
□ กิจกรรมด้านโรงพยาบาล	26 (100.0)	3 (11.5)	15 (57.7)	8 (30.8)

2.3 ขนาดของสถานประกอบการ

เมื่อพิจารณาถึงขนาดของสถานประกอบการ (จำนวนคนทำงาน) พบว่าสถานประกอบการในจังหวัดขอนแก่น ส่วนใหญ่เป็นสถานประกอบการขนาดเล็ก (มีคนทำงาน 1 – 10 คน) ร้อยละ 96.5 รองลงมาเป็นสถานประกอบการที่มีคนทำงาน 11 – 100 คน ร้อยละ 3.2 ส่วนที่เหลือร้อยละ 0.3 เป็นสถานประกอบการที่มีคนทำงาน 100 คนขึ้นไป

2.4 รูปแบบการจัดตั้งตามกฎหมาย

พบว่าสถานประกอบการส่วนใหญ่มีรูปแบบการจัดตั้งตามกฎหมายเป็นส่วนบุคคล ร้อยละ 92.6 รองลงมาเป็นบริษัทจำกัด บริษัทจำกัด (มหาชน) ร้อยละ 4.2, ห้างหุ้นส่วนจำกัด ห้างหุ้นส่วนสามัญนิติบุคคล ร้อยละ 2.3 ส่วนที่เหลือร้อยละ 0.9 เป็นส่วนราชการ รัฐวิสาหกิจ, สหกรณ์ และอื่น ๆ เช่น กลุ่มแม่บ้าน, มูลนิธิ และสมาคม เป็นต้น

ตาราง ง จำนวนและร้อยละของสถานประกอบการ จำแนกตามลักษณะของสถานประกอบการ

ลักษณะของสถานประกอบการ	จำนวน	ร้อยละ
รวม	27,661	100.0
ขนาดของสถานประกอบการ (จำนวนคนทำงาน)		
1 – 5 คน	25,376	91.7
6 – 10 คน	1,327	4.8
11 – 15 คน	386	1.4
16 – 20 คน	158	0.6
21 – 25 คน	14	0.4
26 – 30 คน	63	0.2
31 – 50 คน	102	0.4
51 – 100 คน	62	0.2
101 – 200 คน	48	0.2
201 – 500 คน	27	0.1
มากกว่า 500 คน	8	0.0
รูปแบบการจัดตั้งตามกฎหมาย		
ส่วนบุคคล	25,610	92.6
ห้างหุ้นส่วนจำกัด ห้างหุ้นส่วนสามัญนิติบุคคล	639	2.3
บริษัทจำกัด บริษัทจำกัด (มหาชน)	1,167	4.2
ส่วนราชการ รัฐวิสาหกิจ	79	0.3
สหกรณ์	63	0.2
อื่น ๆ	103	0.4
รูปแบบการจัดตั้งทางเศรษฐกิจ		
สำนักงานแห่งเดียว	26,635	96.3
สำนักงานใหญ่	92	0.3
สำนักงานสาขา	934	3.4

2.5 รูปแบบการจัดตั้งทางเศรษฐกิจ

และพบว่ารูปแบบการจัดตั้งทางเศรษฐกิจส่วนใหญ่เป็นสำนักงานแห่งเดียว ร้อยละ 96.3 รองลงมา เป็นสำนักงานสาขา ร้อยละ 3.4 ส่วนที่เหลือร้อยละ 0.3 เป็นสำนักงานใหญ่

2.6 คนทำงานและลูกจ้าง

1) จำนวนคนทำงาน

เมื่อพิจารณาถึงจำนวนคนทำงานของสถานประกอบการ พบว่า สถานประกอบการที่มีคนทำงาน 1 – 15 คน มีคนทำงานมากที่สุดร้อยละ 59.9 รองลงมาเป็นสถานประกอบการที่มีคนทำงาน มากกว่า 200 คน มีร้อยละ 19.9, สถานประกอบการที่มีคนทำงาน 51 – 200 คน มีร้อยละ 10.0 และ สถานประกอบการที่มีคนทำงาน 16 – 25 คน มีร้อยละ 5.0 ส่วนสถานประกอบการที่มีคนทำงาน 26 -30 คน มีคนทำงานน้อยที่สุด ร้อยละ 1.7

และพบว่าสถานประกอบการที่มีกิจกรรมทางเศรษฐกิจเป็นการขายปลีก ยกเว้นยานยนต์และรถจักรยานยนต์ รวมทั้งการซ่อมแซมของใช้ส่วนบุคคลและของใช้ในครัวเรือนซ่อมแซม มีคนทำงานมากที่สุด ร้อยละ 23.0 รองลงมาเป็นการผลิต ร้อยละ 16.8, เป็นโรงแรมและภัตตาคาร ร้อยละ 14.2 ส่วน กิจกรรมด้านคอมพิวเตอร์และกิจกรรมที่เกี่ยวข้อง มีน้อยที่สุด ร้อยละ 0.4

2) จำนวนลูกจ้าง

เมื่อพิจารณาถึงจำนวนลูกจ้าง พบว่าสถานประกอบการที่มีคนทำงาน 1 – 15 คน มีลูกจ้างมากที่สุด ร้อยละ 36.7 รองลงมาสถานประกอบการที่มีคนทำงาน มากกว่า 200 คน มีลูกจ้าง ร้อยละ 32.7, สถานประกอบการที่มีคนทำงาน 50 – 200 คน มีลูกจ้างร้อยละ 15.4 ส่วนสถานประกอบการที่มีคนทำงาน 26 – 30 คน มีลูกจ้างน้อยที่สุด ร้อยละ 2.4

และพบว่าสถานประกอบการที่มีกิจกรรมทางเศรษฐกิจเป็นการผลิตมีลูกจ้างมากที่สุด ร้อยละ 17.2 รองลงมาเป็นการขายปลีก ยกเว้นยานยนต์และรถจักรยานยนต์ รวมทั้งการซ่อมแซมของใช้ส่วนบุคคลและของใช้ในครัวเรือนซ่อมแซม ร้อยละ 15.6 เป็นกิจกรรมด้านโรงพยาบาลมีร้อยละ 15.2 ส่วน กิจกรรมด้านคอมพิวเตอร์และกิจกรรมที่เกี่ยวข้อง มีน้อยที่สุด ร้อยละ 0.3

ตาราง จ จำนวนและร้อยละของคนทำงานและลูกจ้าง จำแนกตามขนาดของสถานประกอบการและกิจกรรมทางเศรษฐกิจ

ขนาดของสถานประกอบการ/ กิจกรรมทางเศรษฐกิจ	จำนวนสถาน ประกอบการ	คนทำงาน		ลูกจ้าง	
		จำนวน	ร้อยละ	จำนวน	ร้อยละ
รวม	27,661	106,116	100.0	60,789	100.0
ขนาดของสถานประกอบการ (จำนวนคนทำงาน)					
1 – 15 คน	27,089	63,558	59.9	22,326	36.7
16 – 25 คน	262	5,277	5.0	4,403	7.2
26 – 30 คน	63	1,794	1.7	1,460	2.4
31 – 50 คน	102	3,754	3.5	3,319	5.5
51 – 200 คน	110	10,586	10.0	9,388	15.4
มากกว่า 200 คน	35	21,147	19.9	19,893	32.7
กิจกรรมทางเศรษฐกิจ					
□ การขาย การบำรุงรักษา และการซ่อมแซมยานยนต์และรถจักรยานยนต์ รวมทั้งการขายปลีกัน้ำมันเชื้อเพลิงรถยนต์	2,477	9,508	9.0	5,980	9.8
□ การขายส่งและการค้าเพื่อค่านายหน้า ยกเว้นยานยนต์และรถจักรยานยนต์	913	5,996	5.7	4,285	7.0
□ การขายปลีก ยกเว้นยานยนต์และรถจักรยานยนต์ รวมทั้งการซ่อมแซม ของใช้ส่วนบุคคลและของใช้ในครัวเรือน	8,607	24,406	23.0	9,485	15.6
□ โรงแรมและภัตตาคาร	4,540	15,102	14.2	7,407	12.2
□ กิจกรรมด้านอสังหาริมทรัพย์	1,232	5,884	5.5	4,382	7.2
□ กิจกรรมด้านคอมพิวเตอร์และกิจกรรมที่เกี่ยวข้อง	165	405	0.4	203	0.3
□ การให้เช่าเครื่องจักรและเครื่องอุปกรณ์โดยไม่มีผู้ควบคุม การวิจัยและ การพัฒนา และกิจกรรมด้านธุรกิจอื่น ๆ	1,277	4,511	4.3	2,561	4.2
□ กิจกรรมนันทนาการและการบริการอื่น ๆ	2,977	6,453	6.1	2,713	4.5
□ การผลิต	4,230	17,875	16.8	10,456	17.2
□ การก่อสร้าง	336	2,726	2.6	2,186	3.6
□ การขนส่งทางบก สถานที่เก็บสินค้า ตัวแทนธุรกิจการท่องเที่ยว และการโทรคมนาคม	881	3,565	3.4	1,909	3.1
□ กิจกรรมด้านโรงพยาบาล	26	9,685	9.1	9,222	15.2

ตารางสถิติ
Statistical Tables

ตารางสถิติ

- ตาราง 1 จำนวนสถานประกอบการ จำแนกตามกิจกรรมทางเศรษฐกิจ อำเภอและตำบล
- ตาราง 2 จำนวนสถานประกอบการ จำแนกตามรูปแบบการจัดตั้งตามกฎหมาย อำเภอและตำบล
- ตาราง 3 จำนวนสถานประกอบการ จำแนกตามรูปแบบการจัดตั้งทางเศรษฐกิจ อำเภอและตำบล
- ตาราง 4 จำนวนสถานประกอบการ จำแนกตามสัดส่วนของการร่วมลงทุนหรือถือหุ้น
ของต่างประเทศ อำเภอและตำบล
- ตาราง 5 จำนวนสถานประกอบการ จำแนกตามประเทศที่ร่วมลงทุนหรือถือหุ้น อำเภอและตำบล
- ตาราง 6 จำนวนสถานประกอบการ จำแนกตามขนาดของสถานประกอบการ
(จำนวนคนทำงาน) อำเภอและตำบล
- ตาราง 7 จำนวนคนทำงานในสถานประกอบการ จำแนกตามขนาดของสถานประกอบการ
(จำนวนคนทำงาน) อำเภอและตำบล
- ตาราง 8 จำนวนสถานประกอบการ จำแนกตามรูปแบบการจัดตั้งตามกฎหมาย
และกิจกรรมทางเศรษฐกิจ
- ตาราง 9 จำนวนสถานประกอบการ จำแนกตามรูปแบบการจัดตั้งทางเศรษฐกิจ
และกิจกรรมทางเศรษฐกิจ
- ตาราง 10 จำนวนสถานประกอบการ จำแนกตามสัดส่วนของการร่วมลงทุนหรือถือหุ้น
ของต่างประเทศ และกิจกรรมทางเศรษฐกิจ
- ตาราง 11 จำนวนสถานประกอบการ จำแนกตามประเทศที่ร่วมลงทุนหรือถือหุ้น
และกิจกรรมทางเศรษฐกิจ
- ตาราง 12 จำนวนสถานประกอบการ จำแนกตามขนาดของสถานประกอบการ
(จำนวนคนทำงาน) และกิจกรรมทางเศรษฐกิจ
- ตาราง 13 จำนวนคนทำงานในสถานประกอบการ จำแนกตามขนาดของสถานประกอบการ
(จำนวนคนทำงาน) และกิจกรรมทางเศรษฐกิจ

ตาราง 1 จำนวนสถานประกอบการ จำนวนตามกิจกรรมทางเศรษฐกิจ และอำเภอ

TABLE 1 NUMBER OF ESTABLISHMENTS BY ECONOMIC ACTIVITY AND AMPHODE

	กิจกรรมทางเศรษฐกิจ Economic Activity										อำเภอ			
	จำนวน สถาน ประกอบการ Number of establishments	การขาย การบำรุงรักษา และการซ่อมแซม ยานยนต์และ รถจักรยานยนต์ รวมทั้งการ ขายปลีกน้ำมัน เชื้อเพลิงรถยนต์ Sale, maintenance and repair of motor vehicles and motorcycles; x motorcycles; automotive fuel	การขายส่ง และการค้า เพื่อค้าปลีก ยกเว้น ยานยนต์ และ รถจักรยานยนต์ Wholesale trade and commission trade, except of motor vehicles and motorcycles	การขายปลีก ยกเว้น ยานยนต์ และ รถจักรยานยนต์ รวมทั้ง การซ่อมแซม ของใช้ส่วนบุคคล และของใช้ ในครัวเรือน Retail trade, except of motor vehicles and motorcycles; repair of personal and household goods	โรงแรม และภัตตาคาร Hotels and restaurants	กิจกรรมด้าน อสังหาริมทรัพย์ Real estate activities	กิจกรรมด้าน คอมพิวเตอร์ และกิจการ ที่เกี่ยวข้อง Computer and related activities	การให้เช่า เครื่องจักร และ เครื่องอุปโภค โดยไม่มี ผู้ควบคุมฯ การวิจัยและการพัฒนา และกิจการ ด้านธุรกิจอื่น ๆ Renting of machinery and equipment without operator etc., research and development and other business activities	กิจกรรม นันทนาการ และการ บริการอื่น ๆ Recreational and other service activities	การผลิต Manufacturing		การก่อสร้าง Construction	การขนส่งทางบก การเดินเท้าฯ ตัวแทนธุรกิจ การท่องเที่ยว และการ โทรคมนาคม Other land transport, storage and warehousing, activities of travel agencies and telecommunications	กิจกรรมด้าน โรงพยาบาล Hospital activities
ขอนแก่น	27,661	2,477	913	8,607	4,540	1,232	165	1,277	2,977	4,230	336	881	26	Khon Kaen
เมืองขอนแก่น	12,780	1,078	391	3,965	2,647	912	106	677	1,695	946	146	210	7	Mueang Khon Kaen
บ้านฝาง	307	25	19	90	44	15	2	11	31	45	8	17	-	Ban Fang
พระยืน	625	45	25	125	44	10	-	18	26	296	10	25	1	Phra Yuen
หนองเรือ	886	100	29	298	86	23	2	39	76	172	13	47	1	Nong Ruea
ชุมแพ	2,507	310	96	805	366	69	16	118	295	297	32	101	2	Chum Phae
สีชมพู	279	37	4	109	28	5	1	20	26	36	4	8	1	Si Chomphu
น้ำพอง	1,099	88	42	370	149	20	3	57	86	236	13	34	1	Nam Phong
อุบลรัตน์	302	27	11	115	63	6	1	7	31	34	3	3	1	Ubon Rat

ตาราง 1 จำนวนสถานประกอบการ จำแนกตามกิจกรรมทางเศรษฐกิจ และอำเภอ (ต่อ)

TABLE 1 NUMBER OF ESTABLISHMENTS BY ECONOMIC ACTIVITY AND AMPHOE (Contd.)

อำเภอ	กิจกรรมทางเศรษฐกิจ Economic Activity											กิจกรรมด้าน โรงพยาบาล Hospital activities	กิจกรรมด้าน การขนส่งทางบก การเดินดินค้า- ตัวแทนธุรกิจ การท่องเที่ยว และการ โทรคมนาคม Other land transport, storage and warehousing, activities of travel agencies and telecommunications	การก่อสร้าง Construction	การผลิต Manufacturing	กิจกรรม นันทนาการ และการ นันทนาการอื่น ๆ Recreational and other service activities	การให้เช่า เครื่องจักร และ เครื่องอุปโภค โดยไม่มี ผู้ควบคุมฯ การวิจัยและการพัฒนา และกิจการ ด้านธุรกิจอื่น ๆ Renting of machinery and equipment without operator etc., research and development and other business activities	กิจกรรมด้าน คอมพิวเตอร์ และกิจการ ที่เกี่ยวข้อง Computer and related activities	กิจกรรมด้าน อสังหาริมทรัพย์ Real estate activities	โรงแรม และภัตตาคาร Hotels and restaurants	การขายปลีก ยกเว้นยานยนต์ และ รถจักรยานยนต์ รวมทั้ง การซ่อมแซม ของใช้ส่วนบุคคล และของใช้ ในครัวเรือน Retail trade, except of motor vehicles and motorcycles; repair of personal and household goods	การขายส่ง และการค้า เพื่อค้าหน้า ยกเว้นยานยนต์ และ รถจักรยานยนต์ Wholesale trade and commission trade, except of motor vehicles and motorcycles	การขาย การบำรุงรักษา และการซ่อมแซม ยานยนต์และ รถจักรยานยนต์ รวมทั้งการ ขายปลีกน้ำมัน เชื้อเพลิงรถยนต์ Sale, maintenance and repair of motor vehicles and motorcycles; x motorcycles; automotive fuel	จำนวน สถาน ประกอบการ Number of establishments
	กิจกรรมด้าน โรงแรม และภัตตาคาร Hotels and restaurants	การขายปลีก ยกเว้นยานยนต์ และ รถจักรยานยนต์ รวมทั้ง การซ่อมแซม ของใช้ส่วนบุคคล และของใช้ ในครัวเรือน Retail trade, except of motor vehicles and motorcycles; repair of personal and household goods	การขายส่ง และการค้า เพื่อค้าหน้า ยกเว้นยานยนต์ และ รถจักรยานยนต์ Wholesale trade and commission trade, except of motor vehicles and motorcycles	การขาย การบำรุงรักษา และการซ่อมแซม ยานยนต์และ รถจักรยานยนต์ รวมทั้งการ ขายปลีกน้ำมัน เชื้อเพลิงรถยนต์ Sale, maintenance and repair of motor vehicles and motorcycles; x motorcycles; automotive fuel																				
กระนวน	963	85	43	347	119	14	6	36	94	162	11	45	1	1	Kan Nuan									
บ้านไผ่	1,849	217	71	668	276	31	3	70	172	224	12	104	1	1	Ban Phai									
เขื่อนขันธ์	282	20	5	73	20	6	-	5	12	107	10	23	1	1	Pueai Noi									
พด	1,019	96	49	372	149	13	3	61	114	116	6	39	1	1	Phon									
เวียงใหญ่	235	14	3	81	25	2	-	8	20	76	2	4	-	-	Wiang Yai									
เวียงชัย	211	16	5	64	21	3	1	11	13	61	9	7	-	-	Wiang Noi									
หนองสองห้อง	536	53	17	155	76	20	4	19	54	115	10	12	1	1	Nong Song Hong									
ภูเวียง	376	30	20	152	41	15	4	23	40	40	3	7	1	1	Phu Wiang									
มัญจาคีรี	436	50	12	162	52	16	4	26	43	56	4	10	1	1	Mancha Khiri									

ตาราง 1 จำนวนสถานประกอบการ จำนวนตามกิจกรรมทางเศรษฐกิจ และอำเภอ (ต่อ)
TABLE 1 NUMBER OF ESTABLISHMENTS BY ECONOMIC ACTIVITY AND AMPHOE (Contd.)

อำเภอ	กิจกรรมทางเศรษฐกิจ Economic Activity											กิจกรรมด้าน โรงพยาบาล Hospital activities	กิจกรรมด้าน การขนส่งทางบก การเดินเท้า ตัวแทนธุรกิจ การท่องเที่ยว และการ โทรคมนาคม Other land transport, storage and warehousing, activities of travel agencies and telecommunications	การก่อสร้าง Construction	การผลิต Manufacturing	กิจกรรม นันทนาการ และการ นันทนาการ Recreational and other service activities	การให้เช่า เครื่องจักร และ เครื่องอุปโภค บริโภค ผู้ควบคุม การวิจัยและการพัฒนา และกิจการ ด้านธุรกิจอื่น ๆ Renting of machinery and equipment without operator etc., research and development and other business activities	กิจกรรมด้าน คอมพิวเตอร์ และกิจการ ที่เกี่ยวข้อง Computer and related activities	กิจกรรมด้าน อสังหาริมทรัพย์ Real estate activities	โรงแรม และภัตตาคาร Hotels and restaurants	การขายปลีก ยกเว้นยานยนต์ และ รถจักรยานยนต์ รวมทั้ง การซ่อมแซม ของใช้ส่วนบุคคล และของใช้ ในครัวเรือน Retail trade, except of motor vehicles and motorcycles; repair of personal and household goods	การขายส่ง และการค้า เพื่อค้าปลีก ยกเว้น ยานยนต์ และ รถจักรยานยนต์ Wholesale trade and commission trade, except of motor vehicles and motorcycles	การขาย การบำรุงรักษา และการซ่อมแซม ยกเว้น ยานยนต์ และ รถจักรยานยนต์ รวมทั้งการ ขายปลีกน้ำมัน เชื้อเพลิงรถยนต์ Sale, maintenance and repair of motor vehicles and motorcycles; x motorcycles; automotive fuel	จำนวน สถาน ประกอบการ Number of establishments
	จำนวน	กิจกรรมด้าน คอมพิวเตอร์ และกิจการ ที่เกี่ยวข้อง Computer and related activities	กิจกรรมด้าน อสังหาริมทรัพย์ Real estate activities	โรงแรม และภัตตาคาร Hotels and restaurants	การขายปลีก ยกเว้นยานยนต์ และ รถจักรยานยนต์ รวมทั้ง การซ่อมแซม ของใช้ส่วนบุคคล และของใช้ ในครัวเรือน Retail trade, except of motor vehicles and motorcycles; repair of personal and household goods	การขายส่ง และการค้า เพื่อค้าปลีก ยกเว้น ยานยนต์ และ รถจักรยานยนต์ Wholesale trade and commission trade, except of motor vehicles and motorcycles	การขาย การบำรุงรักษา และการซ่อมแซม ยกเว้น ยานยนต์ และ รถจักรยานยนต์ รวมทั้งการ ขายปลีกน้ำมัน เชื้อเพลิงรถยนต์ Sale, maintenance and repair of motor vehicles and motorcycles; x motorcycles; automotive fuel																	
ชนบท	847		15	88	161	23	29	29	23	23	22	4	50	427	4	23	1	Chomabot						
เขาสวนกวาง	649		19	124	169	12	55	55	12	17	11	2	34	130	11	75	1	Khao Suan Kwang						
ภูพาน	185		1	9	41	6	16	16	6	5	3	-	12	76	3	14	2	Phu Pha Man						
ซำสูง	251		5	34	83	9	18	18	9	13	2	2	12	49	2	23	1	Sum Sung						
โคกโพธิ์ไชย	189		-	16	55	3	13	13	3	3	2	1	13	80	2	3	-	Khok Pho Chai						
บ้านเสด็จ	295		7	41	79	10	27	27	10	6	4	-	15	79	4	27	-	Ban Saet						
โนนศิลา	553		5	22	68	8	28	28	8	5	14	-	13	370	14	20	-	Non Sila						

ตาราง 2 จำนวนสถานประกอบการ จำนวนตามรูปแบบการจัดตั้งตามกฎหมาย และอำเภอ

TABLE 2 NUMBER OF ESTABLISHMENTS BY FORM OF LEGAL ORGANIZATION AND AMPHOE

อำเภอ	จำนวน สถานประกอบการ Number of establishments	รูปแบบการจัดตั้งตามกฎหมาย Form of legal organization						อำเภอ
		ส่วนบุคคล Individual proprietor	หุ้นส่วนจำกัด หุ้นส่วนสามัญ นิติบุคคล Juristic partnership	บริษัทจำกัด บริษัทจำกัด (มหาชน) Company limited, Public company limited	ส่วนราชการ รัฐวิสาหกิจ Government, State-enterprises	สหกรณ์ Cooperatives	อื่นๆ Others	
จังหวัดขอนแก่น	27,661	25,610	639	1,167	79	63	103	Khon Kaen Province
เมืองขอนแก่น	12,780	11,406	400	893	46	14	21	Mueang Khon Kaen
บ้านฝาง	307	283	2	3	-	10	9	Ban Fang
พระยืน	625	604	5	5	1	5	5	Phra Yuen
หนองเรือ	886	856	12	10	1	2	5	Nong Ruea
ชุมแพ	2,507	2,355	72	65	3	1	11	Chum Phae
สีชมพู	279	272	1	3	1	1	1	Si Chomphu
น้ำพอง	1,099	1,054	13	16	1	6	9	Nam Phong
อุบลรัตน์	302	286	3	3	8	-	2	Ubon Rat
กระนวน	963	930	7	23	2	-	1	Kra Nuan
บ้านไผ่	1,849	1,729	57	57	3	3	-	Ban Phai
เปือยน้อย	282	272	3	-	1	-	6	Pueai Noi
พล	1,019	950	20	46	1	1	1	Phon
เวียงใหญ่	235	220	2	1	2	1	9	Waeng Yai
เวียงน้อย	211	205	-	2	-	3	1	Waeng Noi
หนองสองห้อง	536	514	12	6	1	3	-	Nong Song Hong
ภูเวียง	376	361	3	10	1	-	1	Phu Wiang
มัญจาคีรี	436	411	14	4	1	-	6	Mancha Khiri
ชนบท	847	835	4	2	1	3	2	Chomabot
เขาสวนกวาง	649	630	5	8	2	3	1	Khao Suan Kwang
ภูพาน	185	179	-	-	2	2	2	Phu Pha Man
ชำสูง	251	248	-	-	1	1	1	Sam Sung
โคกโพธิ์ไชย	189	182	2	-	-	3	2	Khok Pho Chai
บ้านแฮด	295	286	-	8	-	-	1	Ban Haet
โนนศิลา	553	542	2	2	-	1	6	Non Sila

ตาราง 3 จำนวนสถานประกอบการ จำนวนตามรูปแบบการจัดตั้งทางเศรษฐกิจ และอำเภอ

TABLE 3 NUMBER OF ESTABLISHMENTS BY FORM OF ECONOMIC ORGANIZATION AND AMPHOE

อำเภอ	จำนวน สถานประกอบการ Number of establishments	รูปแบบการจัดตั้งทางเศรษฐกิจ		อำเภอ
		สำนักงานเดี่ยว Single unit	Form of economic organization สำนักงานใหญ่ Head office สาขาส่ง Branch	
จังหวัดขอนแก่น	27,661	26,635	92	Khon Kaen Province
เมืองขอนแก่น	12,780	12,067	65	Mueang Khon Kaen
บ้านฝาง	307	298	-	Ban Fang
พระยืน	625	623	-	Phra Yuen
หนองเรือ	886	876	-	Nong Ruea
ชุมแพ	2,507	2,436	10	Chum Phae
สีชมพู	279	274	-	Si Chomphu
อุบลรัตน์	302	299	-	Ubon Rat
กระนวน	963	928	3	Kra Nuan
บ้านไผ่	1,849	1,797	6	Ban Phai
เขื่อนน้อย	282	282	-	Pueai Noi
พด	1,019	977	1	Phon
เวียงใหญ่	235	233	-	Waeng Yai
เวียงน้อย	211	203	2	Waeng Noi
หนองสองห้อง	536	525	1	Nong Song Hong
ภูเวียง	376	364	-	Phu Wiang
มัญจาคีรี	436	429	-	Mancha Khiri
ชนบท	847	845	-	Chombot
เขาสวนกวาง	649	639	-	Khao Suan Kwang
ภูคนบ้าน	185	185	-	Phu Pha Man
ซำสูง	251	250	-	Sam Sung
โคกโพธิ์ไชย	189	189	-	Khok Pho Chai
บ้านแฮด	295	290	-	Ban Haet
โนนศิลา	553	552	-	Non Sila

ตาราง 4 จำนวนสถานประกอบการ จำนวนตามสัดส่วนของการร่วมลงทุนหรือถือหุ้นของต่างประเทศ และอำเภอ
TABLE 4 NUMBER OF ESTABLISHMENTS BY PROPORTION OF FOREIGN INVESTMENT OR SHARE HOLDING AND AMPHOE

อำเภอ	จำนวนสถานประกอบการ Number of establishments	ไม่มีต่างประเทศ ร่วมลงทุนหรือถือหุ้น No foreign's investment or share holding	สัดส่วนของการร่วมลงทุนหรือถือหุ้น		Amphoe
			รวม	10 - 50% มากกว่า 50%	
จังหวัดขอนแก่น	1,167	1,152	10	5	Khon Kaen Province
เมืองขอนแก่น	893	881	9	3	Mueang Khon Kaen
บ้านฝาง	3	3	-	-	Ban Fang
พระยืน	5	5	-	-	Phra Yuen
หนองเรือ	10	9	-	1	Nong Ruca
ชุมแพ	65	64	-	1	Chum Phae
สีชมพู	3	3	-	-	Si Chomphu
อุบลรัตน์	3	3	-	-	Ubon Rat
กระนวน	23	23	-	-	Kra Nuan
บ้านไผ่	57	57	-	-	Ban Phai
เวียงชัย	-	-	-	-	Pueai Noi
พด	46	46	-	-	Phon
เวียงใหญ่	1	1	-	-	Waeng Yai
เวียงน้อย	2	2	-	-	Waeng Noi
หนองสองห้อง	6	6	-	-	Nong Song Hong
ภูเวียง	10	10	-	-	Phu Wiang
มัญจาคีรี	4	4	-	-	Mancha Khiri
ชนบท	2	2	-	-	Chonnabot
เขาสวนกวาง	8	8	-	-	Khao Suan Kwang
ภูผามาน	-	-	-	-	Phu Pha Man
ชำสูง	-	-	-	-	Sam Sung
โคกโพธิ์ไชย	-	-	-	-	Khok Pho Chai
บ้านแฮด	8	7	1	-	Ban Haet
โนนศิลา	2	2	-	-	Non Sila

ตาราง 6 จำนวนสถานประกอบการ จำนวนคนขนาดของสถานประกอบการ (จำนวนคนทำงาน) และอำเภอ

TABLE 6 NUMBER OF ESTABLISHMENTS BY SIZE OF ESTABLISHMENT (NUMBER OF PERSONS ENGAGED) AND AMPHOE

อำเภอ	จำนวน สถานประกอบการ Number of establishments	ขนาดของสถานประกอบการ (จำนวนคนทำงาน) Size of establishment (Number of persons engaged)										Amphoe		
		1 - 5	6 - 10	11 - 15	16 - 20	21 - 25	26 - 30	31 - 50	51 - 100	101 - 200	201 - 500		501 - 1,000	> 1,000
จังหวัดขอนแก่น	27,661	25,376	1,327	386	158	104	63	102	62	48	27	4	4	Khon Kaen Province
เมืองขอนแก่น	12,780	11,395	769	244	110	60	44	66	40	25	20	3	4	Mueang Khon Kaen
บ้านฝาง	307	292	5	3	-	1	-	-	-	1	-	-	-	Ban Fang
พระยืน	625	604	10	3	1	-	-	1	1	4	1	-	-	Phra Yuen
หนองเรือ	886	854	21	3	1	2	2	-	-	3	-	-	-	Nong Ruea
ชุมแพ	2,507	2,271	149	41	12	13	3	9	6	1	2	-	-	Chum Phae
สีชมพู	279	268	9	1	-	-	-	-	-	1	-	-	-	Si Chomphu
อุบลรัตน์	302	284	11	2	-	2	-	2	-	1	-	-	-	Ubon Rat
กระนวน	963	931	18	7	2	1	1	2	-	1	-	-	-	Kra Nuan
บ้านไผ่	1,849	1,656	135	22	11	11	5	3	2	2	2	-	-	Ban Phai
แก้งน้อย	282	270	5	2	-	-	1	2	2	-	-	-	-	Pueai Noi
พล	1,019	943	49	11	7	5	1	2	1	-	-	-	-	Phon
เวียงใหญ่	235	225	7	2	-	-	1	-	-	-	-	-	-	Waeng Yai
เวียงน้อย	211	198	7	4	-	2	-	-	-	-	-	-	-	Waeng Noi
หนองสองห้อง	536	504	17	9	1	-	1	1	1	2	-	-	-	Nong Song Hong
ภูเวียง	376	359	10	2	1	-	-	2	1	1	-	-	-	Phu Wiang
มัญจาคีรี	436	415	17	-	-	2	-	1	-	1	-	-	-	Mancha Khiri
ชนบท	847	822	10	8	-	3	-	3	-	1	-	-	-	Chomabot
เขาสวนกวาง	649	627	12	5	1	-	-	-	2	1	1	-	-	Khao Suan Kwang
ภูคามัน	185	179	3	-	-	-	-	1	2	-	-	-	-	Phu Pha Man
ซำสูง	251	244	4	1	-	-	-	-	2	-	-	-	-	Sam Sung
โคกโพธิ์ไชย	189	178	6	2	2	-	-	1	-	-	-	-	-	Khok Pho Chai
บ้านเสต	295	282	6	1	1	-	-	1	2	2	-	-	-	Ban Haet
โนนศิลา	553	543	2	-	1	1	2	3	-	-	-	1	-	Non Sila

ตาราง 7 จำนวนคนทำงานในสถานประกอบการ จำนวนคนของสถานประกอบการ (จำนวนคนทำงาน) และอำเภอ
 TABLE 7 NUMBER OF PERSONS ENGAGED IN ESTABLISHMENTS BY SIZE OF ESTABLISHMENT (NUMBER OF PERSONS ENGAGED) AND AMPHOE

อำเภอ	จำนวน คนทำงาน Number of persons	ขนาดของสถานประกอบการ (จำนวนคนทำงาน) Size of establishment (Number of persons engaged)											Amphoe	
		1-5	6-10	11-15	16-20	21-25	26-30	31-50	51-100	101-200	201-500	501-1,000		> 1,000
จังหวัดขอนแก่น	106,116	48,692	9,965	4,901	2,904	2,373	1,794	3,754	4,159	6,427	7,888	2,631	10,628	Khon Kaen Province
เมืองขอนแก่น	64,039	23,360	5,830	3,121	2,023	1,362	1,261	2,434	2,677	3,359	5,953	2,031	10,628	Mueang Khon Kaen
บ้านฝาง	845	535	35	65	60	-	30	-	-	120	-	-	-	Ban Fang
พระยืน	1,963	979	73	38	20	-	-	40	54	545	214	-	-	Phra Yuen
หนองเรือ	2,272	1,529	153	36	17	50	60	-	-	427	-	-	-	Nong Ruea
ชุมแพ	8,126	4,347	1,111	519	218	303	79	314	395	132	708	-	-	Chum Phae
สีชมพู	671	457	63	15	-	-	-	-	-	136	-	-	-	Si Chomphu
อุบลรัตน์	884	522	79	26	-	46	-	74	-	137	-	-	-	Ubon Rat
กระนวน	2,235	1,741	129	86	39	21	27	64	-	128	-	-	-	Kra Nuan
บ้านไผ่	6,345	3,398	998	272	193	250	136	120	131	261	586	-	-	Ban Phai
แก้งน้อย	750	440	35	28	-	-	30	68	149	-	-	-	-	Pueai Noi
พล	2,887	1,988	352	140	129	120	27	76	55	-	-	-	-	Phon
เวียงใหญ่	475	369	51	27	-	-	28	-	-	-	-	-	-	Waeng Yai
เวียงน้อย	490	334	63	51	-	42	-	-	-	-	-	-	-	Waeng Noi
หนองสองห้อง	1,505	878	119	110	20	-	30	43	55	250	-	-	-	Nong Song Hong
ภูเวียง	1,138	732	74	26	16	-	-	66	54	170	-	-	-	Phu Wiang
มัญจาคีรี	1,124	748	128	-	-	47	-	41	-	160	-	-	-	Mancha Khiri
ชนบท	1,703	1,218	80	95	-	67	-	106	-	137	-	-	-	Chonnabot
เขาสวนกวาง	1,700	1,066	85	61	17	-	-	-	155	115	201	-	-	Khao Suan Kwang
ภูผามาน	469	260	26	-	-	-	-	45	138	-	-	-	-	Phu Pha Man
ซำสูง	609	432	28	12	-	-	-	-	137	-	-	-	-	Sam Sung
โคกโพธิ์ไชย	395	251	43	22	39	-	-	40	-	-	-	-	-	Khok Pho Chai
บ้านแฮด	1,001	486	52	13	17	-	-	48	159	226	-	-	-	Ban Haet
โนนศิลา	1,545	722	17	-	16	21	56	113	-	-	-	600	-	Non Sila

ตาราง 8 จำนวนสถานประกอบการ จำนวนคนรูปแบบการจัดตั้งตามกฎหมาย และกิจกรรมทางเศรษฐกิจ

TABLE 8 NUMBER OF ESTABLISHMENTS BY FORM OF LEGAL ORGANIZATION AND ECONOMIC ACTIVITY

กิจกรรมทางเศรษฐกิจ	จำนวน สถานประกอบการ Number of establishments	รูปแบบการจัดตั้งตามกฎหมาย Form of legal organization						Economic activity
		ส่วนบุคคล Individual proprietor	หุ้นส่วนจำกัด หุ้นส่วนสามัญ นิติบุคคล Jurisfic partnership	บริษัทจำกัด บริษัทจำกัด (มหาชน) Company limited, Public company limited	ส่วนราชการ รัฐวิสาหกิจ Government, State-enterprises	สหกรณ์ Cooperatives	อื่น ๆ Others	
ขอนแก่น	27,661	25,610	639	1,167	79	63	103	Khon Kaen
การขาย การบำรุงรักษา และการซ่อมแซมยานยนต์ และรถจักรยานยนต์	-	-	-	-	-	-	-	Sale, maintenance and repair of motor vehicles and motorcycles; retail sale of automotive fuel
รวมทั้งการขายปลีกน้ำมันเชื้อเพลิงรถยนต์ การขนส่ง และการค้าเพื่อค้าหน้าหน้า ยกเว้นยานยนต์	2,477	2,120	136	207	-	13	1	Wholesale trade and commission trade, except of motor vehicles and motorcycles
และรถจักรยานยนต์	913	723	68	108	2	9	3	Retail trade, except of motor vehicles and motorcycles; repair of personal and household goods
การขายปลีก ยกเว้นยานยนต์ และรถจักรยานยนต์ รวมทั้ง การซ่อมแซม ของใช้ส่วนบุคคล และของใช้ครัวเรือน	-	-	-	-	-	-	-	Hotels and restaurants
โรงแรมและภัตตาคาร	8,607	7,891	230	413	15	36	22	Realstate activities
กิจกรรมด้านอสังหาริมทรัพย์	4,540	4,480	8	35	15	-	2	Computer and related activities
กิจกรรมด้านคอมพิวเตอร์ และกิจกรรมที่เกี่ยวข้อง	1,232	1,185	9	27	11	-	-	
	165	139	3	23	-	-	-	

ตาราง 9 จำนวนสถานประกอบการ จำนวนตามรูปแบบการจัดตั้งทางเศรษฐกิจ และกิจกรรมทางเศรษฐกิจ

TABLE 9 NUMBER OF ESTABLISHMENTS BY FORM OF ECONOMIC ORGANIZATION AND ECONOMIC ACTIVITY

กิจกรรมทางเศรษฐกิจ	จำนวน สถานประกอบการ Number of establishments	รูปแบบการจัดตั้งทางเศรษฐกิจ			Economic activity
		สำนักงานเดี่ยว Single unit	สำนักงานใหญ่ Head office	สำนักงานสาขา Branch	
ขอนแก่น	27,661	26,635	92	934	Khon Kaen
การขาย การบำรุงรักษา และการซ่อมแซมยานยนต์ และรถจักรยานยนต์ รวมทั้งการขายปลีก การขายปลีกน้ำมันเชื้อเพลิงรถยนต์ และการค้าเพื่อค้าขายหน้า ยกเว้นยานยนต์ และรถจักรยานยนต์	-	-	-	-	Sale, maintenance and repair of motor vehicles and motorcycles; retail sale of automotive fuel
การขายปลีก ยกเว้นยานยนต์ และรถจักรยานยนต์ รวมทั้งการขายซ่อมแซมของใช้ส่วนบุคคล และของใช้ในครัวเรือน	2,477	2,287	29	161	Wholesale trade and commission trade, except of motor vehicles and motorcycles
โรงแรมและภัตตาคาร	913	848	4	61	Retail trade, except of motor vehicles and motorcycles
กิจกรรมด้านคอมพิวเตอร์ และกิจกรรมที่เกี่ยวข้อง	-	-	-	-	Retail trade, except of motor vehicles and motorcycles
การให้เช่าเครื่องจักรและเครื่องอุปโภคบริโภค	8,607	8,149	28	430	motorcycles; repair of personal and household goods
การให้เช่ารถจักรยานยนต์ การวิจัยและการพัฒนา และกิจกรรมด้านธุรกิจอื่นๆ	4,540	4,495	3	42	Hotels and restaurants
การให้เช่าคอมพิวเตอร์ และกิจกรรมที่เกี่ยวข้อง	1,232	1,214	5	13	Realestate activities
โดยไม่มีผู้ควบคุมฯ การวิจัยและการพัฒนา และกิจกรรมด้านธุรกิจอื่นๆ	165	158	-	7	Computer and related activities
กิจกรรมสนับสนุนการและบริการอื่นๆ	-	-	-	-	Rening of machinery and equipment without operator etc; research and development and other business activities
การผลิต	1,277	1,192	8	77	Recreational and other service activities
การก่อสร้าง	2,977	2,934	5	38	Manufacturing
การขนส่งทางบก การเก็บสินค้าและสถานที่เก็บสินค้า	4,230	4,195	4	31	Construction
ตัวแทนธุรกิจการท่องเที่ยวและการโทรคมนาคม	336	325	2	9	Other land transport, storage and warehousing, activities of travel agencies and telecommunications
กิจกรรมด้านโรงพยาบาล	-	-	-	-	Hospital activities

ตาราง 10 จำนวนสถานประกอบการ จัดแนกตามสัดส่วนของการร่วมลงทุนหรือถือหุ้นของต่างประเทศ และกิจกรรมทางเศรษฐกิจ
TABLE 10 NUMBER OF ESTABLISHMENTS BY PROPORTION OF FOREIGN INVESTMENT OR SHARE HOLDING AND ECONOMIC ACTIVITY

กิจกรรมทางเศรษฐกิจ	จำนวน สถานประกอบการ Number of establishments	ไม่มีต่างประเทศ ร่วมลงทุนหรือถือหุ้น No foreign's investment or share holding	สัดส่วนของการร่วมลงทุนหรือถือหุ้น			Economic activity
			Proportion of foreign investment or share holding			
			รวม	น้อยกว่า 10%	10 - 50% มากกว่า 50%	
ขอนแก่น	1,167	1,152	-	10	5	Khon Kaen
การขาย การบำรุงรักษา และการซ่อมแซมยานยนต์ และรถจักรยานยนต์	-	-	-	-	-	Sale, maintenance and repair of motor vehicles
รวมทั้งการขายปลีกน้ำมันเชื้อเพลิงรถยนต์	207	207	-	-	-	and motorcycles; retail sale of automotive fuel
การขายส่ง และการค้าเพื่อค้าขนหน้า ยกเว้นยานยนต์	-	-	-	-	-	Wholesale trade and commission trade,
และรถจักรยานยนต์	108	108	-	-	-	except of motor vehicles and motorcycles
การขายปลีก ยกเว้นยานยนต์ และรถจักรยานยนต์ รวมทั้งการซ่อมแซม	-	-	-	-	-	Retail trade, except of motor vehicles and
ของใช้ส่วนบุคคล และของใช้ในครัวเรือน	413	403	-	7	3	motorcycles; repair of personal and household goods
โรงแรมและภัตตาคาร	35	33	-	2	-	Hotels and restaurants
กิจกรรมด้านอสังหาริมทรัพย์	27	26	-	-	1	Realstate activities
กิจกรรมด้านคอมพิวเตอร์ และกิจกรรมที่เกี่ยวข้อง	23	23	-	-	-	Computer and related activities
การให้เช่าเครื่องจักรและเครื่องมือกรร	-	-	-	-	-	Renting of machinery and equipment without
โดยไม่มีผู้ควบคุมฯ การวิจัยและการพัฒนา	-	-	-	-	-	operator etc; research and development
และกิจการขนส่งทางอากาศ	123	123	-	-	-	and other business activities
กิจกรรมนันทนาการและการบริการอื่นๆ	29	29	-	-	-	Recreational and other service activities
การผลิต	68	66	-	1	1	Manufacturing
การก่อสร้าง	32	32	-	-	-	Construction
การขนส่งทางบก การเก็บสินค้าและสถานที่เก็บสินค้า	-	-	-	-	-	Other land transport, storage and warehousing, activities
ตัวแทนธุรกิจการท่องเที่ยวและการโทรคมนาคม	101	101	-	-	-	of travel agencies and telecommunications
กิจกรรมด้านโรงพยาบาล	1	1	-	-	-	Hospital activities

ตาราง 10 จำนวนสถานประกอบการ จำนวนทุนหรือถือหุ้นของต่างประเทศ และกิจกรรมทางเศรษฐกิจ
 TABLE 10 NUMBER OF ESTABLISHMENTS BY PROPORTION OF FOREIGN INVESTMENT OR SHARE HOLDING AND ECONOMIC ACTIVITY

กิจกรรมทางเศรษฐกิจ	จำนวน สถานประกอบการ Number of establishments	ไม่มีต่างประเทศ ร่วมลงทุนหรือถือหุ้น No foreign's investment or share holding	สัดส่วนของการร่วมลงทุนหรือถือหุ้น			Economic activity
			รวม	น้อยกว่า 10%	10 - 50%	
ขอนแก่น	1,167	1,152	15	10	5	Khon Kaen
การขง การบรูกรษา และการซ่อมแซมยานยนต์และรถจักรยานยนต์	-	-	-	-	-	Sale, maintenance and repair of motor vehicles and motorcycles; retail sale of automotive fuel
รวมทั้งการขบปลีกน้ำมันเชื้อเพลิงรถยนต์	207	207	-	-	-	Wholesale trade and commission trade, except of motor vehicles and motorcycles
การขงสง และการค้ำเพื่อถ่านหินน้ำ ยกเว้นยานยนต์และรถจักรยานยนต์	108	108	-	-	-	Retail trade, except of motor vehicles and motorcycles; repair of personal and household goods
การขงปลีก ขดเว้นยานยนต์ และรถจักรยานยนต์ รวมทั้งการซ่อมแซมของใช้ส่วนบุคคล และของใช้ในครัวเรือน	413	403	10	7	3	Hotels and restaurants
โรงแรมและภัตตาคาร	35	33	2	2	-	Realstate activities
กิจกรรมด้านอสังหาริมทรัพย์	27	26	1	-	1	Computer and related activities
กิจกรรมด้านคอมพิวเตอร์ และกิจกรรมที่เกี่ยวกับเครื่องใช้ครัวเครื่องจักรและเครื่องอุปโภคบริโภคไม่มีผู้ควบคุมฯ การวิจัยและการพัฒนา	23	23	-	-	-	Rening of machinery and equipment without operator etc.; research and development and other business activities
และกิจการรณดับนฐกริจอื่นฯ	-	-	-	-	-	Recreational and other service activities
กิจกรรมนันทนาการและการบริการอื่นๆ	123	123	-	-	-	Manufacturing
การผลิต	29	29	-	-	-	Construction
การก่อสร้าง	68	66	2	1	1	Other land transport, storage and warehousing, activities of travel agencies and telecommunications
การขงสงทางบก การกั้นสินค้าและสถานที่เก็บสินค้า	32	32	-	-	-	Hospital activities
ตัวแทนธุรกิจการพ่องและการโทรคมนาคม	-	-	-	-	-	
กิจกรรมด้านโรงพยาบาล	101	101	-	-	-	
	1	1	-	-	-	

ตาราง 11 จำนวนสถานประกอบการ จำนวนตามประเภทที่ร่วมลงทุนหรือถือหุ้น และกิจกรรมทางเศรษฐกิจ

TABLE 11 NUMBER OF ESTABLISHMENTS BY THE COUNTRY INVESTMENT OR SHARE HOLDING AND ECONOMIC ACTIVITY

กิจกรรมทางเศรษฐกิจ	จำนวนสถานประกอบการ Number of establishments	ไม่มีต่างประเทศ ร่วมลงทุนหรือถือหุ้น No foreign's investment	มีต่างประเทศ ร่วมลงทุนหรือถือหุ้น With foreign's investment	ประเทศที่ร่วมลงทุนหรือถือหุ้น The country investment or share holding				Economic Activity
				ญี่ปุ่น Japan	จีน China	สหรัฐอเมริกา USA	ประเทศในทวีปยุโรป Country in Europe	
ขอนแก่น	1,167	1,152	15	4	1	3	4	Khon Kaen
การขาย การบำรุงรักษา และการซ่อมแซม ยานยนต์ และรถจักรยานยนต์ รวมทั้ง การขายปลีกน้ำมันเชื้อเพลิงจกยนต์	-	-	-	-	-	-	-	Sale, maintenance and repair of motor vehicles and motorcycles; retail sale of automotive fuel
การขายส่ง และการค้าเพื่อค้าขายหน้า ยกเว้นยานยนต์ และรถจักรยานยนต์	207	207	-	-	-	-	-	Wholesale trade and commission trade, except of motor vehicles and motorcycles
การขายปลีก ยกเว้นยานยนต์ และรถจักรยานยนต์	108	108	-	-	-	-	-	Retail trade, except of motor vehicles and motorcycles; repair of personal and household goods
รวมทั้ง การซ่อมแซม ของใช้ ส่วนบุคคล และของใช้ในครัวเรือน	413	403	10	2	-	2	3	
โรงแรมและภัตตาคาร	35	33	2	1	-	1	-	Hotels and restaurants
กิจกรรมด้านอสังหาริมทรัพย์	27	26	1	1	-	-	-	Realstate activities
กิจกรรมด้านคอมพิวเตอร์ และกิจกรรมที่เกี่ยวข้อง	23	23	-	-	-	-	-	Computer and related activities
การใช้เช่าเครื่องจักรและเครื่องอุปกรณ์ โดยไม่ผู้ควบคุมฯ การวิจัยและการพัฒนา และกิจกรรมด้านธุรกิจอื่น ๆ	-	-	-	-	-	-	-	Reining of machinery and equipment without operator etc; research and development and other business activities
กิจกรรมบันเทิง การบริการและการบริการอื่น ๆ	123	123	-	-	-	-	-	Recreational and other service activities
การผลิต	29	29	2	-	-	-	-	Manufacturing
การก่อสร้าง	68	66	2	-	1	-	1	Construction
การขนส่งทางบก การเก็บสินค้าและสถานที่เก็บสินค้า	32	32	-	-	-	-	-	Other land transport, storage and warehousing, activities
ตัวแทนธุรกิจการท่องเที่ยวและการโทรคมนาคม	101	101	-	-	-	-	-	of travel agencies and telecommunications
กิจกรรมด้านโรงพยาบาล	1	1	-	-	-	-	-	Hospital activities

ตาราง 12 จำนวนสถานประกอบการ จำนวนคนงานของสถานประกอบการ (จำนวนคนทำงาน) และกิจกรรมทางเศรษฐกิจ

TABLE 12 NUMBER OF ESTABLISHMENTS BY SIZE OF ESTABLISHMENT (NUMBER OF PERSONS ENGAGED) AND ECONOMIC ACTIVITY

กิจกรรมทางเศรษฐกิจ	จำนวนสถานประกอบการ Number of establishments	ขนาดของสถานประกอบการ (จำนวนคนทำงาน) Size of establishment (Number of persons engaged)											Economic activity		
		1 - 5	6-10	11-15	16-20	21-25	26-30	31-50	51-100	101-200	201-500	501-1,000		>1,000	
ขอนต้น	27,661	25,376	1,327	386	158	104	63	102	62	48	27	4	4	4	Khon Kaen
การขาย การบำรุงรักษา และการซ่อมแซมยานยนต์ และรถจักรยานยนต์ รวมทั้งการขายปลีกน้ำมันเชื้อเพลิงรถยนต์ การขายตั้ง และเกอรัลที่ร้านค้าขายหน้า ยกเว้นยานยนต์ และรถจักรยานยนต์	2,477	2,114	233	67	20	15	8	10	6	3	1	-	-	-	Sale, maintenance and repair of motor vehicles and motorcycles; retail sale of automotive fuel
การขายปลีก ยกเว้นยานยนต์ และรถจักรยานยนต์ รวมทั้ง การขายปลีก ยกเว้นยานยนต์ และรถจักรยานยนต์ และของใช้ในครัวเรือน	913	682	134	43	21	9	6	4	7	5	2	-	-	-	Wholesale trade and commission trade, except of motor vehicles and motorcycles
การซ่อมแซม ของใช้ส่วนบุคคล และของใช้ในครัวเรือน	8,607	8,085	332	91	29	14	14	26	8	5	2	1	-	-	Retail trade, except of motor vehicles and motorcycles; repair of personal and household goods
โรงแรมและภัตตาคาร	4,540	4,211	202	45	21	19	11	14	10	1	6	-	-	-	Hotels and restaurants
กิจกรรมด้านอสังหาริมทรัพย์	1,232	1,208	12	6	1	-	-	2	2	-	-	-	1	-	Realstate activities
กิจกรรมด้านคอมพิวเตอร์ และกิจกรรมที่เกี่ยวข้อง การให้เช่าเครื่องจักรและเครื่องอุปกรณ์	165	152	10	3	-	-	-	-	-	-	-	-	-	-	Computer and related activities
โดยไม่มีความมุ่ง การวิจัยและการพัฒนา และกิจกรรมด้านธุรกิจอื่น ๆ	1,277	1,165	67	21	6	3	3	5	3	2	2	-	-	-	Renting of machinery and equipment without operator etc; research and development and other business activities
กิจกรรมบันเทิง การบริการและการบริการอื่น ๆ	2,977	2,875	50	20	10	7	2	4	5	3	1	-	-	-	Recreational and other service activities
การผลิต	4,230	3,856	191	51	32	26	16	28	10	12	5	2	1	1	Manufacturing
การก่อสร้าง	336	218	65	26	11	6	2	1	2	3	2	-	-	-	Construction
การขนส่งทางบก การเก็บสินค้าและสถานที่เก็บสินค้า	-	-	-	-	-	-	-	-	-	-	-	-	-	-	Other land transport, storage and warehousing, activities
ตัวแทนธุรกิจการท่องเที่ยวและการ โทรคมนาคม	881	808	31	13	7	5	1	7	5	3	-	1	-	-	of travel agencies and telecommunications
กิจกรรมด้านโรงพยาบาล	26	2	-	-	-	-	-	1	4	11	6	-	2	-	Hospital activities

ตาราง 13 จำนวนคนทำงานในสถานประกอบการ (จำนวนคนทำงาน) และกิจกรรมทางเศรษฐกิจ

TABLE 13 NUMBER OF PERSONS ENGAGED IN ESTABLISHMENTS BY SIZE OF ESTABLISHMENT (NUMBER OF PERSONS ENGAGED) AND ECONOMIC ACTIVITY

กิจกรรมทางเศรษฐกิจ	จำนวนคนทำงาน Number of persons	ขนาดของสถานประกอบการ (จำนวนคนทำงาน) Size of establishment (Number of persons engaged)											Economic activity	
		ขนาดของสถานประกอบการ (จำนวนคนทำงาน) Size of establishment (Number of persons engaged)												
		1-5	6-10	11-15	16-20	21-25	26-30	31-50	51-100	101-200	201-500	501-1,000		>1,000
ขอมัน	106,116	48,692	9,965	4,901	2,904	2,373	1,794	3,754	4,159	6,427	7,888	2,631	10,628	Khon Kaen
การขาย การบำรุงรักษา และการซ่อมแซมยานยนต์ และรถจักรยานยนต์รวมทั้งการขายปลีกน้ำมันเชื้อเพลิงรถยนต์ การขนส่ง และการค้าเพื่อค้าหน้าขายวันยานยนต์ และรถจักรยานยนต์	5,996	1,884	1,002	542	381	209	169	160	469	579	601	-	-	Sale, maintenance and repair of motor vehicles and motorcycles; retail sale of automotive fuel
การขายปลีก ยาวันยานยนต์ และรถจักรยานยนต์รวมทั้งการซ่อมแซมของใช้ส่วนบุคคล และของใช้ในครัวเรือน	24,406	16,300	2,516	1,175	544	327	400	934	515	577	518	600	-	Retail trade, except of motor vehicles and motorcycles; repair of personal and household goods
โรงแรมและภัตตาคาร	15,102	8,590	1,511	564	394	433	310	496	610	151	2,043	-	-	Hotels and restaurants
กิจกรรมด้านอสังหาริมทรัพย์	5,884	1,820	91	74	20	-	-	62	117	-	-	-	3,700	Real estate activities
กิจกรรมด้านคอมพิวเตอร์ และกิจกรรมที่เกี่ยวข้อง	405	297	71	37	-	-	-	-	-	-	-	-	-	Computer and related activities
การให้เช่าเครื่องจักรและเครื่องมือช่าง	-	-	-	-	-	-	-	-	-	-	-	-	-	Renting of machinery and equipment without operator etc; research and development
โดยไม่มีผู้ควบคุมฯ การวิจัยและการพัฒนา	-	-	-	-	-	-	-	-	-	-	-	-	-	operator etc; research and development
และกิจกรรมด้านธุรกิจอื่น ๆ	4,511	2,388	515	270	104	67	87	181	156	261	482	-	-	and other business activities
กิจกรรมสนับสนุนการและการบริการอื่นๆ	6,453	4,361	371	248	178	160	57	153	369	355	201	-	-	Recreational and other service activities
การผลิต	17,875	6,738	1,418	644	590	585	461	1,026	680	1,687	1,578	1,340	1,128	Manufacturing
การก่อสร้าง	2,726	602	493	330	205	132	60	43	104	354	403	-	-	Construction
การขนส่งทางบก การเก็บสินค้าและสถานที่เก็บสินค้า	-	-	-	-	-	-	-	-	-	-	-	-	-	Other land transport, storage and warehousing, activities
ตัวแทนธุรกิจการท่องเที่ยวและการโทรคมนาคม	3,565	1,133	236	179	127	117	26	268	386	402	-	691	-	of travel agencies and telecommunications
กิจกรรมด้าน โรงพยาบาล	9,685	3	-	-	-	-	-	45	366	1,671	1,800	-	5,800	Hospital activities

คณะผู้จัดทำ CD - ROM

หน่วยงานเจ้าของเรื่อง

สำนักงานสถิติจังหวัดขอนแก่น

โทร. 0 4324 6639

หน่วยงานผลิตและออกแบบ

กลุ่มบูรณาการข้อมูลสถิติ

สำนักสถิติพยากรณ์

โทร. 0 2281 0333 ต่อ 1415 - 1418



ตารางสถิติในรูปแบบ Format Excel

Statistical Tables are in the Excel Format

ตารางสถิติในรูปแบบ Format Excel

- ตาราง 1 จำนวนสถานประกอบการ จำแนกตามกิจกรรมทางเศรษฐกิจ อำเภอและตำบล
- ตาราง 2 จำนวนสถานประกอบการ จำแนกตามรูปแบบการจัดตั้งตามกฎหมาย อำเภอและตำบล
- ตาราง 3 จำนวนสถานประกอบการ จำแนกตามรูปแบบการจัดตั้งทางเศรษฐกิจ อำเภอและตำบล
- ตาราง 4 จำนวนสถานประกอบการ จำแนกตามสัดส่วนของการร่วมลงทุนหรือถือหุ้น
ของต่างประเทศ อำเภอและตำบล
- ตาราง 5 จำนวนสถานประกอบการ จำแนกตามประเทศที่ร่วมลงทุนหรือถือหุ้น อำเภอและตำบล
- ตาราง 6 จำนวนสถานประกอบการ จำแนกตามขนาดของสถานประกอบการ
(จำนวนคนทำงาน) อำเภอและตำบล
- ตาราง 7 จำนวนคนทำงานในสถานประกอบการ จำแนกตามขนาดของสถานประกอบการ
(จำนวนคนทำงาน) อำเภอและตำบล
- ตาราง 8 จำนวนสถานประกอบการ จำแนกตามรูปแบบการจัดตั้งตามกฎหมาย
และกิจกรรมทางเศรษฐกิจ
- ตาราง 9 จำนวนสถานประกอบการ จำแนกตามรูปแบบการจัดตั้งทางเศรษฐกิจ
และกิจกรรมทางเศรษฐกิจ
- ตาราง 10 จำนวนสถานประกอบการ จำแนกตามสัดส่วนของการร่วมลงทุนหรือถือหุ้น
ของต่างประเทศ และกิจกรรมทางเศรษฐกิจ
- ตาราง 11 จำนวนสถานประกอบการ จำแนกตามประเทศที่ร่วมลงทุนหรือถือหุ้น
และกิจกรรมทางเศรษฐกิจ
- ตาราง 12 จำนวนสถานประกอบการ จำแนกตามขนาดของสถานประกอบการ
(จำนวนคนทำงาน) และกิจกรรมทางเศรษฐกิจ
- ตาราง 13 จำนวนคนทำงานในสถานประกอบการ จำแนกตามขนาดของสถานประกอบการ
(จำนวนคนทำงาน) และกิจกรรมทางเศรษฐกิจ