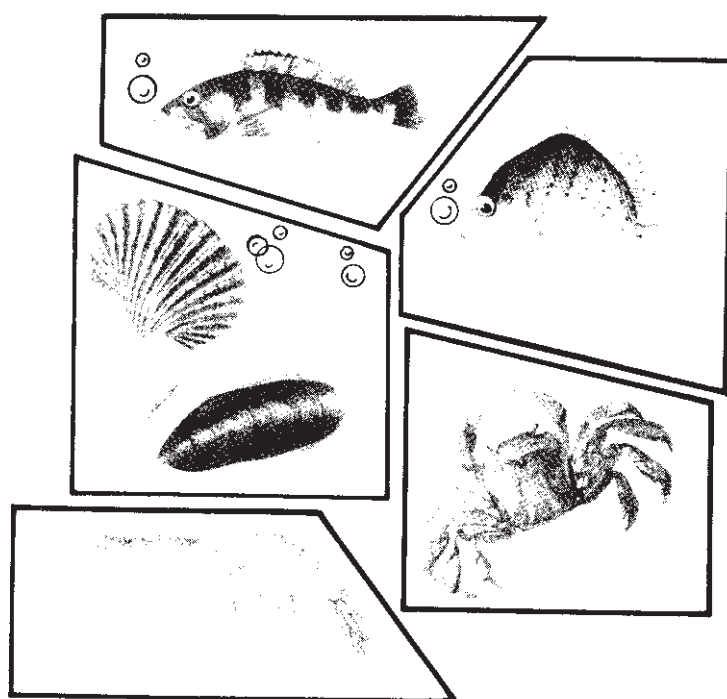


ประมวลข้อมูลสถิติที่สำคัญจาก
สำมะโนประมงทะเล พ.ศ. 2528



สำนักงานสถิติแห่งชาติ
สำนักนายกรัฐมนตรีย



คำนำ

สำนักงานสถิติแห่งชาติ ได้จัดทำประมวลข้อมูลสถิติที่สำคัญจากสำมะโน
ประมงทะเล พ.ศ. 2528 ขึ้นสำหรับผู้สนใจ โดยได้รวบรวมข้อมูลสถิติ
พื้นฐานทางด้านการประมง ได้แก่ คริวเรือประมง เรือประมง ชาวประมง
เป็นต้น ซึ่งแสดงยอดรวมเป็นรายจังหวัด เขตประมง และทั้งประเทศ (รวม 24 จังหวัด
ที่มีอาณาเขตติดทะเล) และข้อมูลเปรียบเทียบระหว่างสำมะโนประมงทะเล
พ.ศ. 2528 และ 2510

สำนักงานสถิติแห่งชาติ หวังว่าเอกสารเล่มนี้คงเป็นประโยชน์และ
อำนวยความสะดวกแก่ผู้สนใจในข้อมูลสถิติทางการประมงทะเลบ้างพอ
สมควร ส่วนผู้ที่ต้องการทราบข้อมูลสถิติที่จัดจำแนกรายละเอียดมากกว่านี้
สามารถศึกษาได้จากรายงานสำมะโนประมงทะเล พ.ศ. 2528 ซึ่งได้จัดพิมพ์
เผยแพร่เป็นรายงานฉบับเขตประมง และรายงานฉบับทั้งประเทศ

สำนักงานสถิติแห่งชาติ

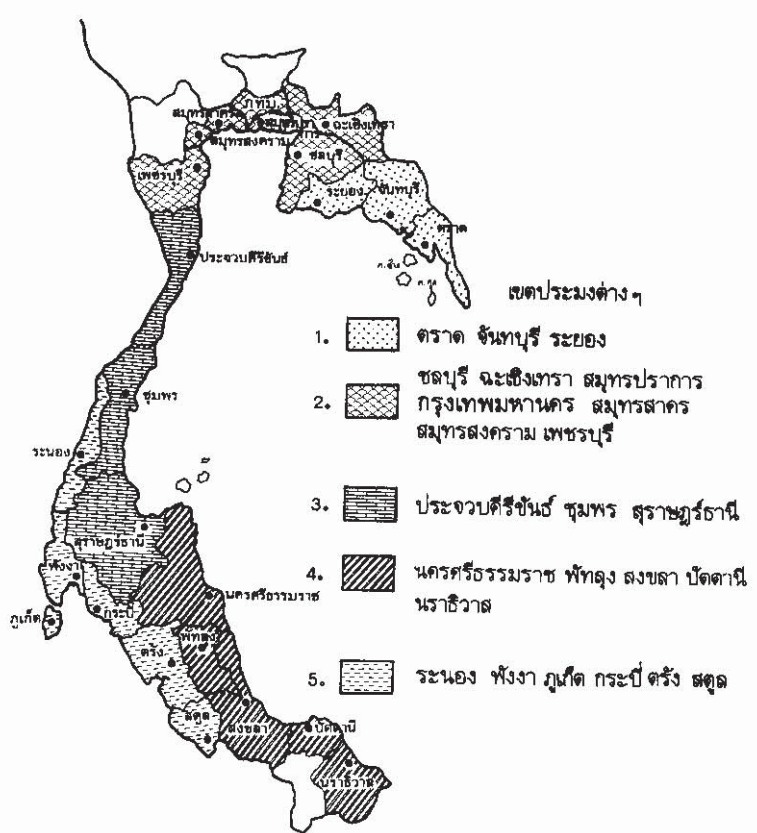
กรกฎาคม 2530

สารบัญ

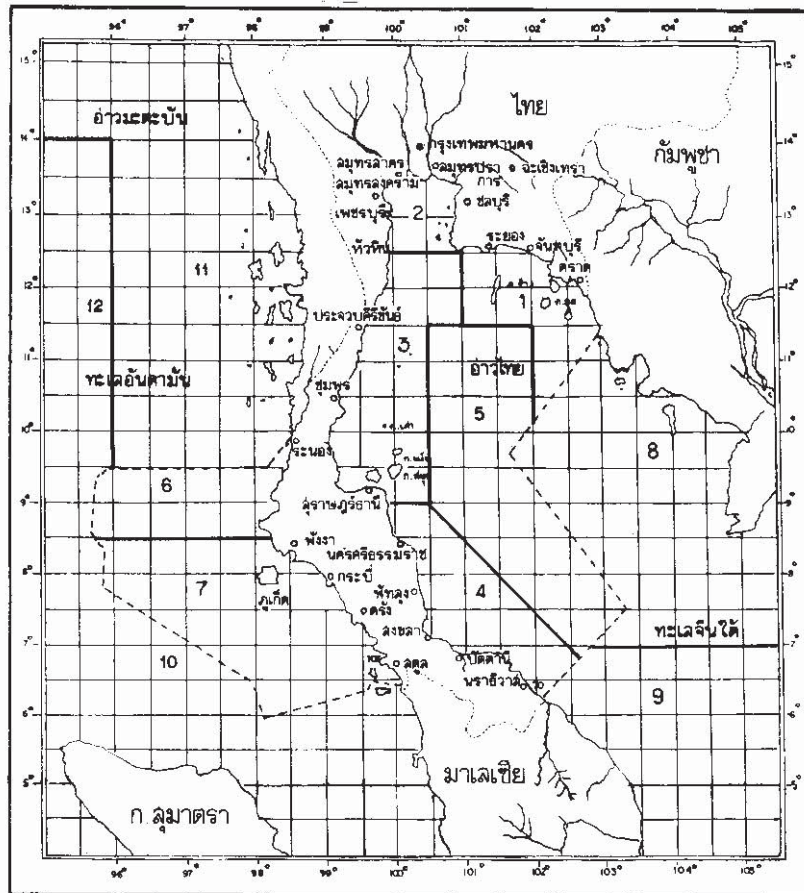
	หน้า
1. วัตถุประสงค์	3
2. ขอบข่ายของสำมะโน	3
3. การคุ้มครองของสำมะโน	3
4. วิธีการเก็บรวบรวมข้อมูล	4
5. เวลาที่อ้างอิง	4
6. คำนิยามและการจัดจำแนก	4
7. สรุปผลสำมะโน	7
8. ตารางสถิติ	
8.1 ตารางสถิติทั้งประเทศ	17
1. คร่าวเรือนประมง	18
2. คร่าวเรือนลูกจ้างประมง	20
3. คร่าวเรือนที่ทำประมงทะเล	20
4. เรือประมง	22
5. การเพาะเลี้ยงชายฝั่ง	24
6. ชาวประมง	25
8.2 ตารางสถิติแจกแจงรายจังหวัด	27
ตาราง 1 จำนวนคร่าวเรือนประมง คร่าวเรือนลูกจ้างประมง เรือประมง เนื้อที่เพาะเลี้ยงและชาวประมง	28
2 จำนวนคร่าวเรือนที่ทำการเพาะเลี้ยงชายฝั่ง จำแนก ตามประเภทของการเพาะเลี้ยงหลัก	32
3 เนื้อที่เพาะเลี้ยง จำแนกตามประเภทของการ เพาะเลี้ยง	36

	หน้า
ตาราง 4 จำนวนเครื่องมือเครื่องยนต์ในเรือ จำแนกตามประเภท ของเครื่องมือทำประมงหลัก	40
5 จำนวนสิ่งอำนวยความสะดวกในการทำประมง ทะเล/เพาะเลี้ยงชายฝั่ง	52
6 จำนวนครัวเรือนแปรรูปสัตว์น้ำ จำแนกตาม ประเภทของการแปรรูปสัตว์น้ำ	56
8.3 ตารางสถิติการเปรียบเทียบข้อมูลที่สำคัญระหว่างสำมะโนประมง ทะเล พ.ศ. 2528 กับ พ.ศ. 2510	61

เขตประมงทะเลของประเทศไทย



แหล่งทำประมงทะเลของประเทศไทย



หมายเหตุ : หนึ่งช่อง Grid = 900 ตารางไมล์ (30×30 ไมล์)

สำมะโนประมงทะเล พ.ศ. 2528

1. วัตถุประสงค์

สำมะโนประมงทะเลได้จัดทำขึ้นครั้งแรกในปี พ.ศ. 2510 และหลังจากนั้นก็ไม่ได้มีการจัดทำขึ้นอีกเลย จนกระทั่งปี พ.ศ. 2528 สำนักงานสถิติแห่งชาติและกรมประมง จึงได้ร่วมกันจัดทำสำมะโนประมงทะเลขึ้นเป็นครั้งที่ 2 ทั้งนี้เพื่อเก็บรวบรวมข้อมูลโครงสร้างพื้นฐานทางเศรษฐกิจของการประมงทะเลและการเพาะเลี้ยงชายฝั่ง สภาพเศรษฐกิจและสังคมของครัวเรือนประมงทะเล/เพาะเลี้ยงชายฝั่ง และชาวประมง เพื่อที่จะนำข้อมูลมาใช้ในการเลือกตัวอย่าง สำหรับการสำรวจในรายละเอียดเกี่ยวกับการประมงทะเลต่อไป

2. ขอบข่ายของสำมะโน

ขอบข่ายของสำมะโนประมงทะเล พ.ศ. 2528 ได้แก่ข้อมูลเกี่ยวกับโครงสร้างของการทำประมงทะเล/เพาะเลี้ยงชายฝั่ง คือครัวเรือนประมง เรือประมง เครื่องมือทำประมง เนื้อที่ที่ใช้เพาะเลี้ยงสัตว์น้ำ ชาวประมง เป็นต้น ตลอดจนสภาพเศรษฐกิจและสังคมของครัวเรือนประมงและครัวเรือนลูกจ้างประมงสภาพทั่วไปและสิ่งอำนวยความสะดวกขั้นพื้นฐานในหมู่บ้านประมงทะเล

3. การคุ้มครองของสำมะโน

สำมะโนประมงทะเลคุ้มครองทั้งในเขตและนอกเขตเทศบาลของ 24 จังหวัดที่ติดทะเลในภาคกลางและภาคใต้ โดยแบ่งออกเป็นเขตประมง 5 เขต ดังนี้

เขตประมง 1 เขตตะวันออกของอ่าวไทยมี 3 จังหวัด คือ ตรัง จันทบุรี
ระยอง

เขตประมง 2 เขตอ่าวไทยตอนในมี 7 จังหวัดคือ ชลบุรี ฉะเชิงเทรา

สมุทรปราการ กรุงเทพมหานคร สมุทรสาคร
สมุทรสงคราม เพชรบุรี

เขตประมง 3 เขตอ่าวไทยตอนกลางมี 3 จังหวัด คือ ประจวบคีรีขันธ์
ชุมพร สุราษฎร์ธานี

เขตประมง 4 เขตอ่าวไทยตอนใต้มี 5 จังหวัดคือ นครศรีธรรมราช
พัทลุง สงขลา ปัตตานี นราธิวาส

เขตประมง 5 ผังทะเลอันดามันมี 6 จังหวัด คือ ระนอง พังงา
ภูเก็ต กระบี่ ตรัง สตูล

4. วิธีการเก็บรวบรวมข้อมูล

วิธีการเก็บรวบรวมข้อมูลใช้วิธีการแจกจ่ายแบบตัววน โดยส่งพนักงานแจกจ่ายซึ่งเป็นข้าราชการและลูกจ้างของสำนักงานสถิติแห่งชาติและกรมประมงออกไปทำการนับจุดทุกครัวเรือนในท้องที่คุ้มครองเฉพาะตำบลที่มีอาณาเขตติดทะเล เพื่อหาครัวเรือนประมงและครัวเรือนลูกจ้างประมงแล้วจึงทำการสัมภาษณ์ในรายละเอียด นอกจากนี้ได้ทำการสัมภาษณ์เพิ่มเติมครัวเรือนประมงที่กระจัดกระจายอยู่นอกเขตท้องที่ทำการนับจุด กระจัดกระจายอยู่นอกเขตท้องที่ทำการนับจุดโดยอาศัยบัญชีการจดทะเบียนเครื่องมือทำประมงบางประเภทจากกรมประมง

5. เวลาที่อ้างอิง

5.1 วันสำมะโน หมายถึง วันที่ 1 มีนาคม 2528

5.2 ในรอบปีที่แล้ว หมายถึง ตั้งแต่วันที่ 1 มีนาคม 2527 ถึง 28 กุมภาพันธ์ 2528

6. คำนิยามและการจัดจำแนก

6.1 การประมง

หมายถึง กิจกรรมที่เกี่ยวข้องกับการทำประมง และการเพาะเลี้ยงสัตว์น้ำ

6.2 การทำประมงทะเล

หมายถึง กิจกรรมเชิงเศรษฐกิจในการจับ ดัก ล่อ ทำ อันตราย ฆ่า หรือเก็บสัตว์น้ำที่ยังมีชีวิตอยู่ในที่จับสัตว์น้ำ ซึ่งเจริญเติบโตโดยธรรมชาติและไม่เป็นของบุคคลหนึ่งบุคคลใดด้วยเครื่องมือทำประมงหรือด้วยวิธีใด ๆ เพื่อใช้บริโภค ขาย หรือนำมาแปรรูป ฯลฯ ในบริเวณน้ำเค็มและน้ำกร่อย (ไม่รวมการจับเพื่อการแข่งขัน การทดลอง การกีฬา หรือเพื่อการพักผ่อนหย่อนใจ)

6.3 สัตว์น้ำ

หมายถึง ปลา เต่า กระจัง ปู แมงดาทะเล รวมทั้งไข่ของสัตว์น้ำเหล่านี้ทุกชนิด สัตว์น้ำจำพวกหอยและหอยมุก สัตว์น้ำจำพวกปลิงทะเล จำพวกฟองน้ำและสัตว์น้ำอื่นที่อาศัยอยู่ในน้ำ ให้รวมถึงพืชน้ำ เช่น สาหร่ายทะเล และพันธุ์ไม้น้ำอื่น ๆ ด้วย

6.4 การเพาะเลี้ยงชายฝั่ง

หมายถึง กิจกรรมเชิงเศรษฐกิจในการเพาะเลี้ยงสัตว์น้ำชายฝั่ง ตั้งแต่้วยอ่อนจนถึงขนาดที่ต้องการในบริเวณน้ำเค็มและน้ำกร่อย ไม่รวมการเพาะเลี้ยงปลาประเภทสวยงาม

6.5 เนื้อที่เพาะเลี้ยงสัตว์น้ำ

หมายถึง พื้นที่น้ำทั้งหมดของอุปกรณ์ที่ใช้เพาะเลี้ยงสัตว์น้ำ ได้แก่ บ่อ กระชัง แพง คอก เป็นต้น และให้รวมเนื้อที่คันดินและขอบบ่อด้วย

6.6 ครั้วเรือประมง

หมายถึง หน่วยเศรษฐกิจที่ดำเนินงานเกี่ยวกับการทำประมงทะเล/เพาะเลี้ยงชายฝั่งในรอบปีที่แล้ว

6.7 ครั้วเรือลูกจ้างประมง

หมายถึง ครั้วเรือที่ไม่ได้ทำประมงทะเล/เพาะเลี้ยงชายฝั่งแต่

มีสมาชิกคนใดคนหนึ่งเป็นลูกจ้างทำประมงทะเล/เพาะเลี้ยงชายฝั่งในรอบปีที่แล้ว

6.8 ชาวประมง

หมายถึง ผู้ที่มีอายุตั้งแต่ 11 ปีขึ้นไป ซึ่งออกทะเลทำประมงในรอบปีที่แล้ว (รวมผู้ที่ทำงานเพาะเลี้ยงชายฝั่งเป็นประจำด้วย)

6.9 เรือประมง

หมายถึง ยานพาหนะทางน้ำทุกชนิดที่ครีวเรือประมงใช้ทำประมงในรอบปีที่แล้ว โดยแบ่งเป็นเรือไม่มีเครื่องยนต์ เรือมีเครื่องยนต์นอกเรือ (เรือหางยาว) และเรือมีเครื่องยนต์ในเรือ

6.10 แหล่งทำประมง ในการทำสำมะโนประมงทะเลครั้งนี้ ได้กำหนดแหล่งทำประมงออกเป็น 12 แหล่งคือ

แหล่ง 1-7 เป็นแหล่งทำประมงที่อยู่ในบริเวณเขตน่านน้ำของไทยคือ ห่างจากฝั่งทะเลไม่เกิน 200 ไมล์ โดยแหล่ง 1-5 เป็นบริเวณอ่าวไทย และแหล่ง 6-7 เป็นบริเวณฝั่งทะเลอันดามัน

แหล่ง 8-12 เป็นแหล่งทำประมงที่อยู่นอกเขตน่านน้ำไทยคือห่างจากฝั่งทะเลเกิน 200 ไมล์ขึ้นไป

6.11 เครื่องมือทำประมง แบ่งเป็น 9 ประเภทคือ

1. *อวนลาก* ประกอบด้วย อวนลากแผ่นตะเฒ่ อวนลากคู่ อวนลากแบบ 3 ลำ อวนลากคานถ่าง

2. *อวนล้อมจับ* ประกอบด้วย อวนดำ อวนล้อมปลากระตัก อวนล้อมซั้ง อวนล้อมที่ใช้ไฟล่อ และอวนตั้งเก

3. *อวนตักตา (อวนลอย)* ประกอบด้วย อวนลอยปลาอินทรี อวนลอยปลาจะระเม็ด อวนลอยปลากุเลา อวนลอยปลาทุ อวนจมปู อวนลอยกุ้ง อวนตักปลาทุ และอวนลอยอื่น ๆ

4. *การประมงหมึก ใคน้หมึก* ประกอบด้วย ใคน้หมึก แทหมึก-ใช้ไฟล่อ อวนล้อมหมึก

5. *เรือคราดหอย* ประกอบด้วย เรือคราดหอยแครง เรือคราดหอยลาย และเรือคราดหอยอื่น ๆ

6. *เครื่องมือประจำที่* ประกอบด้วย โพงพาง โป๊ะ ลอบขนาดเล็ก เป็นต้น

7. *เครื่องมือเบ็ด* ประกอบด้วย เบ็ดตก และเบ็ดราวต่าง ๆ

8. *เครื่องมือเคลื่อนที่อื่น ๆ* ประกอบด้วย อวนรุน อวนลาก-ทับตลิ่ง แห ผ้าบาง ผ้าเจียด และระวะรุนกึ่ง-เคย เป็นต้น

9. *การเก็บรวบรวม* ประกอบด้วย เขี่ยหอยกะพง สัปะนง กระดานตีบเก็บหอยต่าง ๆ เป็นต้น

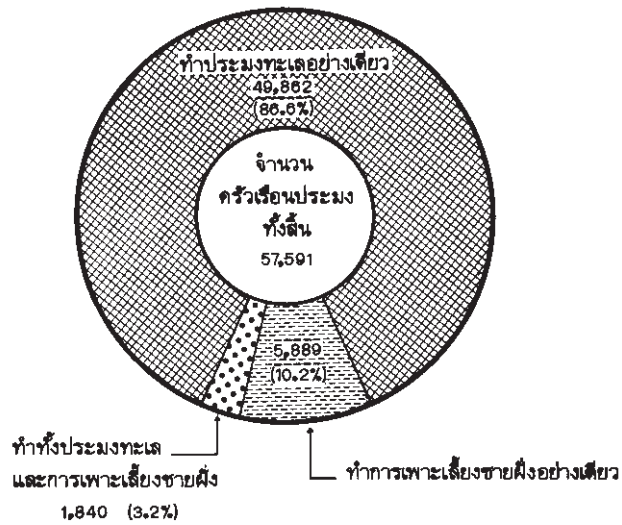
7. สรุปผลสำมะโน

7.1 การทำประมงทะเล/เพาะเลี้ยงชายฝั่ง

7.1.1 จำนวนครัวเรือนประมง

ทั้งประเทศ (24 จังหวัดที่ติดทะเล) มีครัวเรือนประมงทั้งสิ้น 57,591 ครัวเรือน เป็นครัวเรือนที่ทำประมงทะเลอย่างเดียว ร้อยละ 86.6 ทำการเพาะเลี้ยงชายฝั่งอย่างเดียว ร้อยละ 10.2 และทำทั้งประมงทะเลและการเพาะเลี้ยงชายฝั่ง ร้อยละ 3.2 ครัวเรือนประมงเกือบทั้งหมดคือร้อยละ 98.5 ดำเนินงานเป็นของตนเอง มีเพียงร้อยละ 1.4 ดำเนินงานร่วมกันกับครัวเรือนอื่น และร้อยละ 0.1 ดำเนินงานในรูปบริษัทหรือห้างหุ้นส่วนนิติบุคคล

แผนภูมิ 1 จำนวนคริวเรือนประมง
จำแนกตามลักษณะของการดำเนินงาน



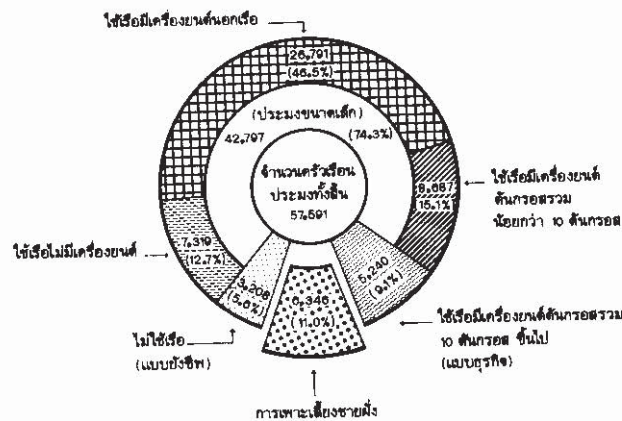
เมื่อพิจารณาในระดับเขตประมง พบว่าเขตประมง 4 มีคริวเรือนประมงมากที่สุด คือร้อยละ 28.4 ส่วนเขตประมง 1 มีคริวเรือนประมงน้อยที่สุด คือร้อยละ 13.5 ในช่วงเวลา 18 ปีที่ผ่านมา (พ.ศ. 2510–2528) จำนวนคริวเรือนประมงเพิ่มขึ้นร้อยละ 40.2 หรือเพิ่มขึ้นในอัตราเฉลี่ยร้อยละ 2.2 ต่อปี

7.1.2 จำนวนคริวเรือนประมง จำแนกตามขนาดของการดำเนินงาน

เมื่อพิจารณาขนาดของการดำเนินงานของคริวเรือนประมงทั้งประเทศ 57,591 คริวเรือน พบว่าส่วนใหญ่ร้อยละ 74.3 เป็นคริวเรือนประมงขนาดเล็ก (คริวเรือนที่ใช้ “เรือไม่มีเครื่องยนต์” หรือ “เรือมีเครื่องยนต์นอกเรือ” หรือ “เรือมีเครื่องยนต์ในเรือที่มีตันกรอสรวมน้อยกว่า 10 ตันกรอส”) โดยพบมากในเขตประมง 4 และ 5 รองลงมาร้อยละ 9.1 ได้แก่คริวเรือนประมง

แบบธุรกิจ (ครัวเรือนที่ใช้เรือมีเครื่องยนต์ในเรือที่มีตันกรอสรวม 10 ตันกรอสขึ้นไป) พบมากในเขตประมง 2 และร้อยละ 5.6 เป็นครัวเรือนประมงแบบยังชีพ ซึ่งไม่ใช้เรือในการทำประมง พบมากที่สุดในเขตประมง 5 ที่เหลือร้อยละ 11.0 เป็นครัวเรือนประมงที่มีรายได้หลักจากการเพาะเลี้ยงชายฝั่ง

แผนภูมิ 2 จำนวนครัวเรือนประมง
จำแนกตามขนาดของการดำเนินงาน

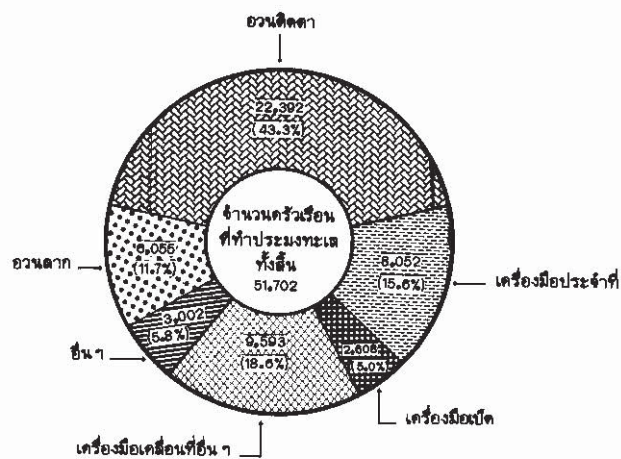


7.2 การทำประมงทะเล

เมื่อพิจารณาเฉพาะทางด้านการทำประมงทะเล พบว่าทั้งประเทศมีครัวเรือนที่ทำประมงทะเลทั้งสิ้น 51,702 ครัวเรือน (ทำประมงทะเลอย่างเดียว 49,862 ครัวเรือน และทำทั้งประมงทะเลและการเพาะเลี้ยงชายฝั่ง 1,840 ครัวเรือน) ครัวเรือนดังกล่าวใช้อวนติดตาทำประมงทะเลมากที่สุด ร้อยละ 43.3 ได้แก่ อวนลอยกุ้ง อวนจมปู เป็นต้น พบมากในทุกเขตประมงโดยเฉพาะ

ในเขตประมง 4 และ 5 รองลงมาใช้เครื่องมือเคลื่อนที่อื่น ๆ ร้อยละ 18.6 เช่น อวนรุน แท และระวะรุนกึ่ง-เคย เป็นต้น และใช้เครื่องมือประจำที่ ร้อยละ 15.6 เช่น จัน ยอปู แร้วปู โพงพาง เป็นต้น ซึ่งเครื่องมือทั้ง 2 ประเภทพบมากในเขตประมง 5 ส่วนเครื่องมืออวนลากมีใช้เพียงร้อยละ 11.7 ส่วนใหญ่ได้แก่อวนลากแผ่นตะเฆ่ พบมากในเขตประมง 2 และ 4

แผนภูมิ 3 จำนวนครัวเรือนที่ทำประมงทะเล
จำแนกตามประเภทของเครื่องมือทำประมงหลัก



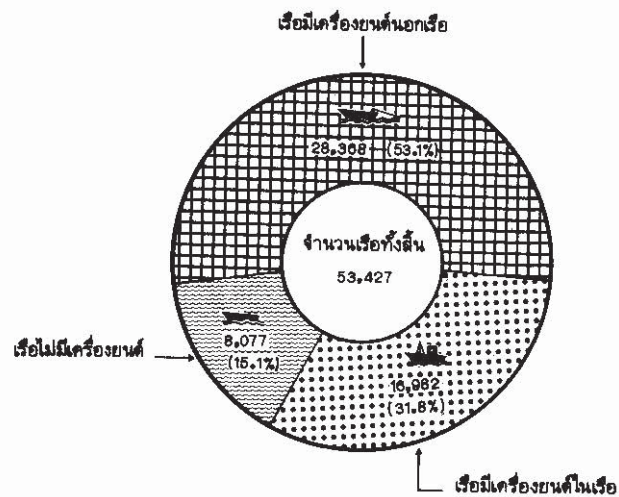
เมื่อเปรียบเทียบกับข้อมูลของสำมะโนประมงทะเล พ.ศ. 2510 พบว่ามีการเปลี่ยนแปลงการใช้เครื่องมือทำประมงทะเล กล่าวคือมีการใช้อวนลาก ซึ่งมีประสิทธิภาพในการจับสัตว์น้ำเพิ่มมากขึ้นประมาณ 3 เท่า ส่วนเครื่องมือทำประมงอื่นมีเพิ่มขึ้นเพียงเล็กน้อย ยกเว้นโป๊ะ และเครื่องมืออื่น ๆ มีจำนวนลดลง

7.3 เรือประมง

7.3.1 จำนวนเรือประมง

ทั้งประเทศมีจำนวนเรือประมงทั้งสิ้น 53,427 ลำ เป็นเรือมีเครื่องยนต์นอกเรือ(เรือหางยาว)มากที่สุด คือร้อยละ 53.1 พบมากที่สุดในเขตประมง 4 รองลงได้แก่เรือมีเครื่องยนต์ในเรือ ร้อยละ 31.8 พบมากที่สุดในเขตประมง 2 และเรือไม่มีเครื่องยนต์ ร้อยละ 15.1 พบมากที่สุดในเขตประมง 5

แผนภูมิ 4 จำนวนเรือประมง
จำแนกตามประเภทของเรือ



เมื่อเปรียบเทียบกับข้อมูลของสำมะโนประมงทะเล พ.ศ. 2510 พบว่าในระยะเวลา 18 ปีที่ผ่านมา จำนวนเรือประมงเพิ่มขึ้นร้อยละ 49.9 นอกจากนี้ยังพบว่ามีการพัฒนามาใช้เรือมีเครื่องยนต์มากขึ้นในปัจจุบัน

7.3.2 จำนวนเรือมีเครื่องยนต์ในเรือ จำแนกตามขนาดเรือและแหล่งทำประมงหลัก^{1/}

ในจำนวนเรือมีเครื่องยนต์ในเรือทั้งสิ้น 16,982 ลำ เป็นเรือที่มีขนาดน้อยกว่า 10 ตันกรอส มากที่สุดคือ ร้อยละ 56.6 ซึ่งเรือขนาดนี้พบมากในเขตประมง 1 รองลงมาได้แก่ เรือขนาด 10–50 ตันกรอส ร้อยละ 37.3 พบมากในเขตประมง 4 และที่เหลือเป็นเรือขนาด 50 ตันกรอสขึ้นไป มีเพียงร้อยละ 6.1 พบมากในเขตประมง 2 เรือประมงเหล่านี้ร้อยละ 84.0 ทำประมงในบริเวณอ่าวไทย ร้อยละ 13.7 ทำประมงในบริเวณฝั่งทะเลอันดามัน และมีเพียงส่วนน้อยที่ทำประมงนอกเขตน่านน้ำไทย (ห่างจากฝั่งเกิน 200 ไมล์) ร้อยละ 2.3

7.4 การเพาะเลี้ยงชายฝั่ง

ทั้งประเทศมีครัวเรือนที่ทำการเพาะเลี้ยงชายฝั่งทั้งสิ้น 7,729 ครัวเรือน (ทำการเพาะเลี้ยงชายฝั่งอย่างเดียว 5,889 ครัวเรือน ทำทั้งการเพาะเลี้ยงชายฝั่งและทำประมงทะเล 1,840 ครัวเรือน) มีเนื้อที่เพาะเลี้ยงทั้งสิ้น 233,993 ไร่ การเพาะเลี้ยงหลัก^{2/}ที่สำคัญมี 3 ประเภท คือ กุ้ง ปลา และ หอยนางรม ครัวเรือนที่ทำการเพาะเลี้ยงกุ้งมีมากที่สุด คือ ร้อยละ 58.0 และมีเนื้อที่เพาะเลี้ยงกุ้งทั้งสิ้น 216,990 ไร่ โดยเพาะเลี้ยงมากในจังหวัดสมุทรสาครและสมุทรปราการ รองลงมาได้แก่ ครัวเรือนที่ทำการเพาะเลี้ยงปลาร้อยละ 20.4 มีเนื้อที่เพาะเลี้ยงทั้งสิ้น 3,785 ไร่ โดยเพาะเลี้ยงมากในจังหวัดพังงา ซึ่งส่วนใหญ่เพาะเลี้ยงปลาเก๋า และจังหวัดสงขลา ซึ่งส่วนใหญ่เพาะเลี้ยงปลากะพง สำหรับครัวเรือนที่ทำการเพาะเลี้ยงหอยนางรมมีร้อยละ 15.1 และมีเนื้อที่เพาะเลี้ยงทั้งสิ้น 3,693 ไร่ โดยเพาะเลี้ยงมากในจังหวัดจันทบุรี และสุราษฎร์ธานี

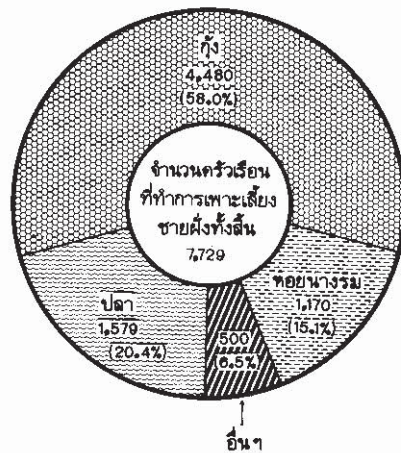
^{1/}แหล่งทำประมงที่ทำรายได้ให้กับครัวเรือนมากที่สุด

^{2/} การเพาะเลี้ยงที่ทำรายได้ให้กับครัวเรือนมากที่สุด

เนื้อที่เพาะเลี้ยงกุ้งและปลา ส่วนใหญ่จะเป็นเนื้อที่ที่เป็นเจ้าของเอง ส่วนเนื้อที่เพาะเลี้ยงหอยนางรมเป็นเนื้อที่เช่าจากรัฐทั้งหมด

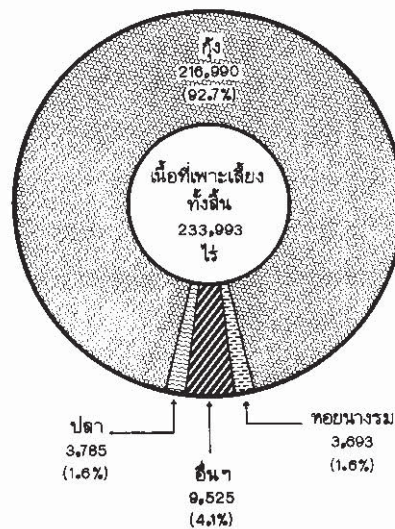
แผนภูมิ 5

จำนวนครัวเรือนที่ทำการเพาะเลี้ยงชายฝั่ง
จำแนกตามประเภทของการเพาะเลี้ยงหลัก



แผนภูมิ 6

เนื้อที่เพาะเลี้ยง
จำแนกตามประเภทของการเพาะเลี้ยง



เมื่อเปรียบเทียบกับข้อมูลสำมะโนประมงทะเล พ.ศ. 2510 พบว่าในรอบ 18 ปีที่ผ่านมา ได้มีการพัฒนามาทำการเพาะเลี้ยงสัตว์น้ำเพิ่มมากขึ้น โดยเฉพาะการเพาะเลี้ยงปลา หอยนางรม และกุ้ง

7.5 คริวเรือนลูกจ้างประมง

ทั้งประเทศมีคริวเรือนลูกจ้างประมง 26,904 คริวเรือน เขตประมง 4 มีคริวเรือนลูกจ้างประมงมากที่สุด ร้อยละ 37.3 ส่วนเขตประมง 1 มีคริวเรือนลูกจ้างประมงน้อยที่สุดร้อยละ 7.5 ในระยะเวลา 18 ปีที่ผ่านมา (พ.ศ. 2510–2528) คริวเรือนลูกจ้างประมงเพิ่มขึ้นกว่า 1 เท่าตัว

คริวเรือนลูกจ้างประมง ส่วนใหญ่คือร้อยละ 81.8 มีรายได้หลักจากการเป็นลูกจ้างทำประมงทะเล/เพาะเลี้ยงชายฝั่ง และมีเพียงส่วนน้อยร้อยละ 18.0 มีรายได้จากการทำงานอื่นมากกว่าการเป็นลูกจ้างทำประมงฯ

7.6 ชาวประมง

ณ วันที่ 1 มีนาคม 2528 มีจำนวนชาวประมงทั้งสิ้น 139,506 คน เป็นชายร้อยละ 84.5 หญิงร้อยละ 15.5 ในจำนวนชาวประมงชายส่วนใหญ่ร้อยละ 53.1 มีอายุระหว่าง 20–39 ปี สำหรับระดับการศึกษา ชาวประมงส่วนใหญ่ร้อยละ 78.6 เรียนจบระดับประถมศึกษา มีเพียงร้อยละ 4.3 ที่เรียนจบสูงกว่าระดับประถมศึกษา และร้อยละ 16.9 ไม่ได้เรียนหนังสือหรือเรียนแต่ไม่จบประถมศึกษาตอนต้น ในระยะเวลา 18 ปีที่ผ่านมา (พ.ศ. 2510–2528) จำนวนชาวประมงเพิ่มขึ้นร้อยละ 78.0

7.7 ลักษณะทางเศรษฐกิจของคริวเรือนประมง (ไม่รวมบริษัทและห้างหุ้นส่วนนิติบุคคล)

จากการศึกษาถึงรายได้ของคริวเรือนประมง 57,551 คริวเรือน พบว่าส่วนใหญ่ร้อยละ 78.7 มีรายได้หลักจากการทำประมงทะเล/เพาะเลี้ยงชายฝั่ง และร้อยละ 21.1 มีรายได้หลักจากการประกอบอาชีพอื่นมากกว่าการทำประมงทะเล/เพาะเลี้ยงชายฝั่ง ซึ่งส่วนใหญ่ได้แก่คริวเรือนประมงขนาดเล็กหรือแบบยังชีพ

สำหรับหนี้สินเพื่อใช้ทำประมงทะเล/เพาะเลี้ยงชายฝั่ง พบว่า
ครัวเรือนประมงร้อยละ 43.7 ต้องกู้ยืมเงินเพื่อใช้ทำประมง ในจำนวนนี้ส่วนใหญ่
ร้อยละ 45.6 กู้จากพ่อค้าคนกลางหรือแพปลา รองลงมาร้อยละ 14.9 กู้จากญาติพี่น้อง/
เพื่อน และร้อยละ 13.6 กู้จากธนาคารของรัฐ

8.1 ตารางสถิติทั้งประเทศ

ลักษณะต่าง ๆ ของครัวเรือนประมง ครัวเรือนลูกจ้างประมง เรือประมง
การเพาะเลี้ยงชายฝั่งและชาวประมง

รายการ	ทั้ง ประเทศ (24 จังหวัด)	เขต ประมง 1	เขต ประมง 2	เขต ประมง 3	เขต ประมง 4	เขต ประมง 5
1. ครัวเรือนประมง จำแนกตาม						
ก. ประเภทของการดำเนินงาน	57,591	7,777	10,571	8,082	16,350	14,861
— บริษัทหรือห้างหุ้นส่วนนิติบุคคล	40	—	10	7	8	15
— ดำเนินงานเป็นของตนเอง	56,759	7,742	10,424	7,962	16,038	14,593
— ดำเนินงานร่วมกัน	792	35	137	63	304	253
ข. ลักษณะของการดำเนินงาน	57,591	7,777	10,571	8,082	16,350	14,861
— ทำประมงทะเลอย่างเดียว	49,862	6,766	6,595	7,173	15,431	13,897
— ทำการเพาะเลี้ยงชายฝั่ง อย่างเดียว	5,889	607	3,688	665	559	370
— ทำทั้งประมงทะเลและการ เพาะเลี้ยงชายฝั่ง	1,840	404	288	194	360	594
ค. ขนาดของกรดำเนินงาน	57,591	7,777	10,571	8,082	16,350	14,861
การทำประมงทะเล	51,245	7,091	6,736	7,333	15,717	14,368
— ไม่ใช้เรือ	3,208	749	489	243	719	1,008
— ใช้เรือไม่มีเครื่องยนต์	7,319	690	804	486	1,996	3,343
— ใช้เรือมีเครื่องยนต์นอกเรือ	26,791	2,429	1,946	4,080	10,168	8,168
— ใช้เรือมีเครื่องยนต์ในเรือ	13,927	3,223	3,497	2,524	2,834	1,849
— น้อยกว่า 10 ตันกรอส	8,687	2,482	2,170	1,494	1,537	1,004
— 10 และน้อยกว่า 30	3,388	518	660	764	861	585
— 30 และน้อยกว่า 50	668	97	165	136	165	105
— 50 ตันกรอสขึ้นไป	1,184	126	502	130	271	155
การเพาะเลี้ยงชายฝั่ง	6,346	686	3,835	699	633	493

รายการ	ทั้ง ประเทศ (24 จังหวัด)	เขต ประมง 1	เขต ประมง 2	เขต ประมง 3	เขต ประมง 4	เขต ประมง 5
ง. รายได้จากการทำประมงทะเล/ เพาะเลี้ยงชายฝั่ง^{1/}	57,551	7,777	10,561	8,025	10,342	14,846
- รายได้ทั้งหมดของครัวเรือน	28,154	3,875	6,000	4,156	7,465	6,658
- รายได้ส่วนใหญ่ของครัวเรือน	17,134	1,858	3,063	2,220	5,395	4,598
- รายได้ส่วนน้อยของครัวเรือน	12,156	2,024	1,492	1,623	3,456	3,561
- ไม่รายงาน	107	20	6	26	26	29
จ. แหล่งเงินทุนเพื่อทำประมง^{1/}	57,551	7,777	10,561	8,025	10,342	14,846
- ไม่มีการยืม	32,361	4,790	4,787	4,114	7,487	11,183
- มีการกู้ยืม จาก	25,133	2,985	5,765	3,907	8,830	3,646
- หน่วยงานของรัฐบาล	1,641	300	422	217	391	311
- ธนาคารของรัฐบาล	3,424	200	1,161	576	910	577
- ธนาคารพาณิชย์	1,243	139	502	209	291	102
- พยัคคานกลางหรือแพลตฟอร์ม	11,463	1,250	1,454	2,000	5,009	1,750
- ผู้ค้าปลีก	386	32	50	35	226	43
- นายทุนเงินกู้	2,783	345	811	388	796	443
-ญาติพี่น้อง/เพื่อน	3,745	603	1,173	414	1,163	392
- อื่น ๆ	448	116	192	68	44	28
- ไม่รายงาน	57	2	9	4	25	17

^{1/}ไม่รวมบริษัทและห้างหุ้นส่วนนิติบุคคล

รายการ	ทั้ง ประเทศ (24 จังหวัด)	เขต ประมง 1	เขต ประมง 2	เขต ประมง 3	เขต ประมง 4	เขต ประมง 5
2. คริวเรือถูกจ้างประมง จำแนก ตามรายได้จากการทำประมงทะเล /เพาะเลี้ยงชายฝั่ง	26,904	2,030	5,210	3,864	10,036	5,764
– รายได้ทั้งหมดของคริวเรือ	14,629	1,010	2,423	1,915	5,828	3,453
– รายได้ส่วนใหญ่ของคริวเรือ	7,387	663	1,741	1,045	2,621	1,317
– รายได้ส่วนน้อยของคริวเรือ	4,840	354	1,039	903	1,563	981
– ไม่รายงาน	48	3	7	1	24	13
3. คริวเรือที่ทำประมงทะเล^{1/} จำแนกตามประเภทของเครื่องมือ ทำประมงหลัก	51,702	7,170	6,888	7,367	15,791	14,491
อวนลาก	6,055	910	1,190	565	2,972	418
อวนลากแผ่นตะเฝ	4,833	878	937	318	2,340	360
อวนลากตู้	374	31	250	24	30	39
อวนลากแบบ 3 ล้ำ	2	—	—	2	—	—
อวนลากคานถ่าง	846	1	3	221	602	19
อวนล้อมจับ	709	133	76	163	137	200
อวนดำ อวนดลอม	210	21	47	73	23	46
อวนล้อมปลากะตัก	213	41	4	7	66	95
อวนล้อมซั้ง	60	13	12	13	14	8
อวนล้อมที่ใช้ไฟล่อ	213	56	12	66	33	46
อวนตั้งเก	13	2	1	4	1	5

^{1/} คริวเรือที่ทำประมงทะเลอย่างเดียว และคริวเรือที่ทำทั้งประมงทะเลและการเพาะเลี้ยงชายฝั่ง

รายการ	ทั้ง ประเทศ (24 จังหวัด)	เขต ประมง 1	เขต ประมง 2	เขต ประมง 3	เขต ประมง 4	เขต ประมง 5
อวนคิคา (อวนลอย)	22,392	2,533	2,256	3,944	8,130	5,529
อวนลอยปลาอินทรี	342	42	37	39	80	144
อวนจมน้ำ	4,966	1,024	794	1,616	402	1,130
อวนลอยกุ้ง	10,163	1,006	699	1,227	4,750	2,481
อวนคิคาปลาทุ	437	30	101	113	150	43
อื่น ๆ	6,484	431	625	949	2,748	1,731
การประมงหมึก โคนหมึก	1,161	206	322	548	42	43
เรือคราดหอย	186	21	124	28	11	2
เครื่องมือประจำที่	8,052	1,303	1,088	575	2,120	2,966
โต๊ะ	176	13	85	1	18	59
โพงหาง (รวมรั้วไซมานและรั้วรอยเคย)	2,360	105	773	46	671	765
ลอบขนาดเล็ก	4,606	1,155	181	504	679	2,087
อื่น ๆ	910	30	49	24	752	55
เครื่องมือเปิด	2,808	393	166	275	526	1,248
เครื่องมือเคลื่อนที่อื่น ๆ	9,598	1,618	1,222	1,225	1,746	3,782
อวนรุน	3,559	484	772	766	372	1,165
อื่น ๆ	6,034	1,134	450	459	1,374	2,617
การเก็บรวบรวม	945	53	439	44	107	302
เครื่องมืออื่น ๆ	1	-	-	-	-	1

รายการ	ทั้งประเทศ (24 จังหวัด)	เขต ประมง 1	เขต ประมง 2	เขต ประมง 3	เขต ประมง 4	เขต ประมง 5
4. เรือประมง						
รวมทั้งสิ้น	53,427	7,082	7,574	7,829	16,300	14,642
เรือไม่มีเครื่องยนต์	8,077	826	901	574	2,129	3,647
เรือมีเครื่องยนต์นอกเรือ	28,368	2,604	2,201	4,329	10,688	8,546
เรือมีเครื่องยนต์ในเรือ	16,982	3,652	4,472	2,926	3,483	2,449
น้อยกว่า 5 ตันกรอส	4,585	1,698	1,125	933	589	240
5 และน้อยกว่า 10	5,023	976	1,326	713	1,107	901
10 และน้อยกว่า 20	3,183	480	595	734	843	531
20 และน้อยกว่า 30	1,478	181	337	287	358	315
30 และน้อยกว่า 50	1,671	209	528	190	424	320
50 ตันกรอสขึ้นไป	1,042	108	561	69	162	142
4.1 เรือมีเครื่องยนต์ในเรือ						
จำแนกตาม						
ก. ประเภทของเครื่องมือทำประมง						
หลัก^{1/}	16,982	3,652	4,472	2,926	3,483	2,449
อวนลาก	7,243	1,134	1,934	512	2,658	305
อวนลากแผ่นตะเฒ่	6,162	998	1,264	450	2,784	666
อวนลากคู่	1,066	136	670	56	72	132
อวนลากแบบ 3 ลำ	6	—	—	6	—	—
อวนลากคานถ่าง	9	—	—	—	2	7
อวนอ้อมจับ	971	198	117	206	162	288
อวนดำ อวนฉลอม	315	36	60	85	59	75
อวนล้อมปลากระตัก	164	46	6	8	2	102
อวนล้อมซั้ง	122	23	26	25	28	20
อวนล้อมที่ใช้ไฟล่อ	344	89	24	80	72	79
อวนตั้งเก	26	4	1	8	1	12

^{1/}เครื่องมือทำประมงที่ทำรายได้ให้แก่ครัวเรือนมากที่สุด

รายการ	ทั้ง ประเทศ (24 จังหวัด)	เขต ประมง 1	เขต ประมง 2	เขต ประมง 3	เขต ประมง 4	เขต ประมง 5
อวนตึกตา (อวนลอย)	4,398	1,173	1,274	938	229	784
อวนลอยปลาอินทรี	261	52	49	17	50	93
อวนจมปู	1,536	671	478	201	13	173
อวนลอยกุ้ง	1,520	311	380	321	116	392
อวนตึกปลาทุ	256	25	119	104	—	8
อื่น ๆ	825	114	248	295	50	118
การประมงหมึก โคนหมึก	1,236	232	365	570	21	48
เรือควาดหอย	198	24	134	39	—	1
เครื่องมือประจำที่	728	422	156	55	9	86
โป๊ะ	92	15	75	1	1	—
โพงพาง (รวมรั้วโซมาและ วังรอยเคย)	98	22	28	1	—	47
ลอบขนาดเล็ก	500	382	28	53	—	37
อื่น ๆ	38	3	25	—	8	2
เครื่องมือเปิด	594	143	80	74	110	187
เครื่องมือเคลื่อนที่อื่น ๆ	1,508	309	398	473	93	233
อวนรุน	1,458	291	391	462	90	224
อื่น ๆ	48	18	7	11	3	9
การเก็บรวบรวม	21	6	14	1	—	—
เครื่องมืออื่น ๆ	87	11	—	58	1	17
ข. แหล่งทำประมงหลัก	16,982	3,652	4,472	2,926	3,483	2,449
— เขตน่านน้ำไทย	16,697	3,628	4,330	2,923	3,396	2,320
แหล่ง 1-5 (บริเวณอ่าวไทย)	14,269	3,628	4,314	2,898	3,379	50
แหล่ง 6-7 (ฝั่งทะเลอันดามัน)	2,328	—	16	25	17	2,270
— นอกเขตน่านน้ำไทย	385	24	142	3	87	129
แหล่ง 8-9 (ทะเลจีนใต้)	233	24	125	—	84	—
แหล่ง 10-12 (ทะเลอันดามัน)	152	—	17	3	3	129

รายการ	ทั้งประเทศ (24 จังหวัด)	เขต ประมง 1	เขต ประมง 2	เขต ประมง 3	เขต ประมง 4	เขต ประมง 5
5. การเพาะเลี้ยงชายฝั่ง						
ก. จำนวนครีวเรือนทั้งสิ้น^{1/}	7,729	1,011	3,976	859	919	964
ปลา	1,579	82	123	18	494	862
กุ้ง	4,480	172	3,472	402	403	31
ปู	122	37	17	12	17	39
หอยนางรม	1,170	718	111	330	3	8
หอยแมลงภู่	257	2	148	95	1	11
หอยแครง	112	—	98	1	1	12
อื่น ๆ	9	—	7	1	—	1
ข. เนื้อที่เพาะเลี้ยง (หน่วยไร่)						
รวมทั้งสิ้น	233,993	9,302	168,466	22,472	30,448	3,305
เนื้อที่เพาะเลี้ยงปลา	3,785	451	2,787	71	328	148
เนื้อที่เพาะเลี้ยงกุ้ง	216,990	7,078	161,542	17,890	29,291	1,189
เนื้อที่เพาะเลี้ยงปู	1,169	181	651	232	14	91
เนื้อที่เพาะเลี้ยงหอยนางรม	3,693	1,581	412	1,591	3	106
เนื้อที่เพาะเลี้ยงหอยแมลงภู่	1,473	11	1,083	262	12	105
เนื้อที่เพาะเลี้ยงหอยแครง	6,865	—	1,975	2,425	800	1,665
เนื้อที่เพาะเลี้ยงอื่น ๆ	18	—	16	1	—	1

^{1/}รวมครีวเรือนที่ทำการเพาะเลี้ยงชายฝั่งอย่างเดียว และครีวเรือนที่ทำทั้งการเพาะเลี้ยงชายฝั่งและประมงทะเล

รายการ	ทั้งประเทศ (24 จังหวัด)	เขต ประมง 1	เขต ประมง 2	เขต ประมง 3	เขต ประมง 4	เขต ประมง 5
6. ชาวประมง (ณ วันที่ 1 มีนาคม 2528)						
รวมทั้งสิ้น	139,506	16,195	31,421	20,291	38,043	33,556
ชาย	117,911	13,724	24,346	16,956	34,295	28,588
ต่ำกว่า 20 ปี	18,341	2,180	4,244	2,976	4,541	4,400
20-39	62,689	7,083	12,819	9,119	18,503	15,165
40-59	31,999	3,912	6,363	4,337	9,748	7,639
60 ปีขึ้นไป	4,882	549	922	524	1,503	1,384
หญิง	21,595	2,471	7,075	3,335	3,748	4,968
จำแนกตามระดับการศึกษา	139,506	16,195	31,421	20,291	38,043	33,556
- ไม่ได้เรียนหรือไม่จบ						
ประถมศึกษาตอนต้น	23,569	1,946	3,935	1,454	9,132	7,102
- ประถมศึกษา	109,576	13,792	25,818	17,635	27,301	25,030
- มัธยมศึกษา	5,475	396	1,430	1,061	1,409	1,179
- อนุปริญญา และปริญญาตรีขึ้นไป	587	43	180	105	131	128
- ไม่รายงาน	299	18	58	36	70	117

8.2 ตารางสถิติแจกแจงรายจังหวัด



ตาราง 1 จำนวนกวีเรือนประมง กวีเรือนลูกจ้างประมง เรือประมง เนื้อที่เพาะเลี้ยงและชาวประมง

เขตประมงและจังหวัด	กวีเรือนประมงและกวีเรือนลูกจ้างประมง			จำนวนเรือประมง				เนื้อที่เพาะเลี้ยง (ไร่)	จำนวนชาวประมง ณ วันที่ 1 มี.ค.2528
	รวม	จำนวนกวีเรือนประมง	จำนวนกวีเรือนลูกจ้างประมง	เรือไม่มีเครื่องยนต์	เรือมีเครื่องยนต์นอกเรือ	เรือมีเครื่องยนต์ในเรือ	รวม		
รวมทั้งสิ้น	84,495	57,591	26,904	58,427	8,077	28,368	16,982	233,993	139,506
เขตประมง 1	9,807	7,777	2,080	7,092	826	2,804	3,652	9,302	16,195
ตราด	3,676	2,954	722	3,038	203	869	1,966	725	5,963
จันทบุรี	3,633	3,381	252	2,731	470	1,555	706	8,304	6,263
ระยอง	2,498	1,442	1,056	1,313	153	180	980	273	3,969
เขตประมง 2	16,781	10,571	5,210	7,574	901	2,201	4,472	168,466	31,421
ชลบุรี	2,030	1,427	603	1,398	60	192	1,146	3,849	3,860
ฉะเชิงเทรา	1,244	1,120	124	916	372	363	181	7,466	2,383
สมุทรปราการ	2,768	1,956	812	1,255	71	512	672	40,219	5,582
กรุงเทพมหานคร	545	532	13	27	7	1	19	20,656	1,369
สมุทรสาคร	3,213	2,013	1,200	978	132	170	676	51,753	6,777
สมุทรสงคราม	2,525	1,500	1,025	1,221	139	429	653	31,626	4,924
เพชรบุรี	3,456	2,023	1,433	1,779	120	534	1,125	12,897	6,526
เขตประมง 3	11,896	8,032	3,864	7,829	574	4,329	2,926	22,472	20,291
ประจวบคีรีขันธ์	3,151	1,628	1,523	1,460	111	239	1,110	4,486	5,448
ชุมพร	3,742	2,197	1,545	2,263	155	1,237	871	859	6,107
สุราษฎร์ธานี	5,003	4,207	796	4,106	308	2,853	945	17,127	8,736

ตาราง 1 จำนวนครัวเรือนประมง ครัวเรือนลูกจ้างประมง

เรือประมง เนื้อที่เพาะเลี้ยงและชาวประมง (ต่อ)

เขตประมงและจังหวัด	ครัวเรือนประมงและครัวเรือนลูกจ้างประมง			จำนวนเรือประมง				เนื้อที่เพาะเลี้ยง (ไร่)	จำนวนชาวประมง ณ วันที่ 1 มี.ค. 2528
	รวม	จำนวนครัวเรือนประมง	จำนวนครัวเรือนลูกจ้างประมง	รวม	เรือไม่มีเครื่องยนต์	เรือมีเครื่องยนต์นอกเรือ	เรือมีเครื่องยนต์ในเรือ		
								รวม	จำนวนครัวเรือนประมง
เขตประมง 4	26,886	16,850	10,036	16,800	2,129	10,688	8,488	30,448	86,048
นครศรีธรรมราช	7,237	4,814	2,423	4,964	263	3,320	1,381	28,190	10,799
พัทลุง	2,171	2,160	11	2,211	836	1,375	-	11	3,155
สงขลา	8,924	5,753	3,171	5,375	594	3,289	1,492	379	12,600
ปัตตานี	6,363	3,096	3,267	3,225	360	2,343	522	1,851	9,246
นราธิวาส	1,691	527	1,164	525	76	361	88	17	2,243
เขตประมง 5	20,625	14,861	5,764	14,642	3,647	8,546	2,449	8,905	33,556
ระนอง	2,645	1,947	698	2,136	619	1,240	277	238	4,332
พังงา	4,026	3,514	512	3,217	874	2,057	286	709	6,742
ภูเก็ต	2,160	1,097	1,063	908	137	479	292	29	3,704
กระบี่	2,962	2,359	603	2,364	618	1,623	123	245	5,032
ตรัง	4,156	2,528	1,628	2,630	777	1,497	356	109	6,741
สตูล	4,676	3,416	1,260	3,387	622	1,650	1,115	1,975	7,005

ตาราง 2 จำนวนครัวเรือนที่ทำการเพาะเลี้ยงชายฝั่ง อำเภอตาม ประเภทของการเพาะเลี้ยงหลัก

เขตประมงและจังหวัด	รวมทั้งสิ้น	ปลา	กุ้ง	ปู	หอยนางรม	หอยแมลงภู่	หอยแครง	หอยกะพง	อื่น ๆ
รวมทั้งสิ้น	7,729	1,579	4,480	122	1,170	257	112	6	3
เขตประมง 1	1,011	82	172	37	718	2	-	-	-
ตราด	56	10	17	4	24	1	-	-	-
จันทบุรี	910	65	150	32	662	1	-	-	-
ระยอง	45	7	5	1	32	-	-	-	-
เขตประมง 2	3,976	123	3,472	17	111	148	98	6	1
ชลบุรี	180	12	27	-	110	24	-	6	1
ฉะเชิงเทรา	372	63	217	4	1	87	-	-	-
สมุทรปราการ	1,030	7	1,016	6	-	1	-	-	-
กรุงเทพมหานคร	513	11	502	-	-	-	-	-	-
สมุทรสาคร	1,118	18	1,093	7	-	-	-	-	-
สมุทรสงคราม	521	8	470	-	-	-	43	-	-
เพชรบุรี	242	4	147	-	-	36	55	-	-
เขตประมง 3	859	18	402	12	330	95	1	1	1
ประจวบคีรีขันธ์	224	6	130	2	67	19	-	-	-

ตาราง 2 จำนวนครัวเรือนที่ทำการเพาะเลี้ยงชายฝั่ง จำแนกตาม ประเภทของการเพาะเลี้ยงหลัก (ต่อ)

เขตประมงและจังหวัด	รวมทั้งสิ้น	ปลา	กุ้ง	ปู	หอยนางรม	หอยแมลงภู่	หอยแครง	หอยกะพง	อื่น ๆ
ชุมพร	118	7	9	6	20	76	-	-	-
สุราษฎร์ธานี	517	5	263	4	243	-	1	-	1
เขตประมง 4	919	494	408	17	3	1	1	-	-
นครศรีธรรมราช	398	4	379	14	-	-	1	-	-
พัทลุง	61	60	-	1	-	-	-	-	-
สงขลา	270	257	12	1	-	-	-	-	-
ปัตตานี	155	142	12	-	-	1	-	-	-
นราธิวาส	35	31	-	1	3	-	-	-	-
เขตประมง 5	964	862	81	39	8	11	12	-	1
ระนอง	23	12	2	7	1	-	1	-	-
พังงา	370	335	-	10	7	10	8	-	-
ภูเก็ต	35	32	2	-	-	-	-	-	1
กระบี่	143	135	6	2	-	-	-	-	-
ตรัง	187	171	2	13	-	-	1	-	-
สตูล	206	177	19	7	-	1	2	-	-

ตาราง 8 เนื้อที่เพาะเลี้ยง จำนวนตามประเภทของการเพาะเลี้ยง

เขตประมงและจังหวัด	รวมทั้งสิ้น	เนื้อที่เพาะเลี้ยง (ไร่)							
		ปลา	กุ้ง	ปู	หอยนางรม	หอยแมลงภู่	หอยครง	หอยกะพง	อื่น ๆ
รวมทั้งสิ้น	288,998	3,786	216,990	1,169	3,693	1,473	6,865	14	4
เขตประมง 1	9,802	451	7,078	181	1,581	11	-	-	-
ตราด	725	6	542	2	165	10	-	-	-
จันทบุรี	8,304	392	6,384	179	1,348	1	-	-	-
ระยอง	273	53	152	*	68	-	-	-	-
เขตประมง 2	188,406	2,787	181,542	651	412	1,063	1,975	14	2
ชลบุรี	3,849	817	2,235	-	407	375	-	14	1
ฉะเชิงเทรา	7,466	67	6,929	2	5	463	-	-	-
สมุทรปราการ	40,219	235	39,954	28	-	2	-	-	-
กรุงเทพมหานคร	20,656	726	19,930	-	-	-	-	-	-
สมุทรสาคร	51,753	749	50,978	26	-	-	-	-	-
สมุทรสงคราม	31,626	171	30,115	142	-	-	1,197	-	1
เพชรบุรี	12,897	22	11,401	453	-	243	778	-	-

ตาราง 3 เนื้อที่เพาะเลี้ยง จำนวนตามประเภทของการเพาะเลี้ยง (ต่อ)

เขตประมงและจังหวัด	รวมทั้งสิ้น	เนื้อที่เพาะเลี้ยง (ไร่)							
		ปลา	กุ้ง	ปู	หอยนางรม	หอยแมลงภู่	หอยแครง	หอยกะพง	อื่น ๆ
เขตประมง 3	22,472	71	17,800	282	1,591	262	2,425	-	1
ประจวบคีรีขันธ์	4,486	44	4,289	45	86	22	-	-	-
ชุมพร	859	26	393	6	194	240	-	-	-
สุราษฎร์ธานี	17,127	1	13,208	181	1,311	-	2,425	-	1
เขตประมง 4	30,448	328	29,261	14	3	12	800	-	-
นครศรีธรรมราช	28,190	186	27,193	11	-	-	800	-	-
พัทลุง	11	11	-	*	-	-	-	-	-
สงขลา	379	102	274	3	-	-	-	-	-
ปัตตานี	1,851	15	1,824	-	-	12	-	-	-
นราธิวาส	17	14	-	*	3	-	-	-	-
เขตประมง 5	8,306	148	1,189	91	106	105	1,665	-	1
ระนอง	238	24	*	11	100	100	3	-	-
พังงา	709	25	30	32	6	4	612	-	-
ภูเก็ต	29	10	10	8	-	-	-	-	1
กระบี่	245	27	218	*	-	-	-	-	-
ตรัง	109	35	1	23	-	-	50	-	-
สตูล	1,975	27	930	17	-	1	1,000	-	-

*หมายถึงน้อยกว่า 200 ตารางวา

ตาราง 4 จำนวนเรือมีเครื่องยนดีโนเรือ จำนวนตามประเภทของ เครื่องมือทำประมงหลัก

เขตประมงและจังหวัด	รวม	อวนลาก						อวนล้อมจับ					
		รวม	อวนลาก แผ่นตะเฒ่	อวนลาก คู่	อวนลาก แบบ 3 ลำ	อวนลาก คานถ่าง	รวม	อวนลอม ปลากะตัก	อวนลอม ขึง	อวนลอมที่ ใช้ไฟล่อ	อวน ตัก		
												รวม	อวนลอม ปลากะตัก
รวมทั้งสิ้น	16,982	7,243	6,162	1,086	6	9	164	122	344	26			
เขตประมง 1	3,852	1,134	998	136	—	—	46	28	89	4			
ตราด	1,966	767	767	—	—	—	31	3	12	4			
จันทบุรี	706	246	187	59	—	—	—	1	1	—			
ระยอง	980	121	44	77	—	—	15	19	76	—			
เขตประมง 2	4,472	1,934	1,264	670	—	—	6	26	24	1			
ชลบุรี	1,146	263	181	82	—	—	2	2	7	—			
ฉะเชิงเทรา	181	112	86	26	—	—	—	1	—	—			
สมุทรปราการ	672	518	282	236	—	—	—	19	9	1			
กรุงเทพมหานคร	19	13	13	—	—	—	—	—	—	—			
สมุทรสาคร	676	400	266	134	—	—	3	4	4	—			
สมุทรสงคราม	653	428	254	174	—	—	—	—	4	—			
เพชรบุรี	1,125	200	182	18	—	—	1	—	—	—			

ตาราง 4 จำนวนเรือมีเครื่องยนต์ในเรือ จำแนกตามประเภทของ

เครื่องมือทำประมงหลัก (ต่อ)

เขตประมงและจังหวัด	อวนเตี๊ยะตา				การประมงหมึก โค่นหมึก	เรือคราดหอย			
	รวม		อวนลอย ปลาอินทรี	อวนจมน้ำ			อวนลอยกึ่ง	อวนเตี๊ยะตา	อื่น ๆ
	รวม	อวนลอย ปลาอินทรี							
รวมทั้งสิ้น	4,398	261	1,536	1,520	256	825	1,236	198	
เขตประมง 1	1,173	52	671	311	25	114	232	24	
ตราด	751	17	432	250	2	50	24	24	
จันทบุรี	141	1	59	48	1	32	39	—	
ระยอง	281	34	180	13	22	32	169	—	
เขตประมง 2	1,274	49	478	380	119	248	865	134	
ชลบุรี	448	11	254	132	10	41	279	4	
ฉะเชิงเทรา	—	—	—	—	—	—	1	—	
สมุทรปราการ	12	1	4	2	—	5	9	14	
กรุงเทพมหานคร	6	—	—	—	6	—	—	—	
สมุทรสาคร	67	—	10	23	27	7	3	7	
สมุทรสงคราม	35	1	3	2	26	3	4	78	
เพชรบุรี	708	36	207	221	50	192	69	31	

ตาราง 4 จำนวนเรือมีเครื่องยนต์ในเรือ จำนวนตามประเภทของ เครื่องมือทำประมงหลัก (ต่อ)

เขตประมงและจังหวัด	เครื่องมือประจำที่					เครื่องมือเบ็ด	เครื่องมือเคลื่อนที่อื่น ๆ			การเก็บรวมรวม	เครื่องมืออื่น ๆ
	รวม		โพงหาง/โพง	ลอบขนาดเล็ก	อื่น ๆ		รวม	อวนรุน	อื่น ๆ		
	โพง	รวม									
รวมทั้งสิ้น	728	92	98	500	38	594	1,506	1,458	48	21	87
เขตประมง 1	422	16	22	382	3	143	309	291	18	6	11
ตราด	132	11	-	121	-	18	179	173	6	1	9
จันทบุรี	175	3	22	149	1	3	99	97	2	-	-
ระยอง	115	1	-	112	2	122	31	21	10	5	2
เขตประมง 2	156	75	28	28	25	80	398	391	7	14	-
ชลบุรี	30	9	-	21	-	72	30	24	6	2	-
ฉะเชิงเทรา	19	7	11	1	-	-	48	48	-	-	-
สมุทรปราการ	-	-	-	-	-	-	78	77	1	-	-
กรุงเทพมหานคร	-	-	-	-	-	-	-	-	-	-	-
สมุทรสาคร	10	8	-	2	-	-	138	138	-	7	-
สมุทรสงคราม	50	32	15	3	-	-	49	49	-	3	-
เพชรบุรี	47	19	2	1	25	8	55	55	-	2	-

1/ รวมเรือไซมาน และวังรอยเคย

ตาราง 4 จำนวนเรือมีเครื่องยนต์ในเรือ จำนวนตามประเภทของ เครื่องมือทำประมงหลัก (ต่อ)

เขตประมงและจังหวัด	รวม	อวนลาก						อวนล้อมจับ					
		รวม		อวนลาก แผ่นตะเภา	อวนลาก ปู	อวนลาก แบบ 3 ลำ	อวนลาก ตาข่าย	รวม	อวนดอม ปลากระตัก	อวนล้อม ซุง	อวนล้อมที่ ใช้ไฟส่อง	อวน ตังเก	
เขตประมง 3	2,926	512	450	56	6		206	85	8	26	80	8	
ประจวบคีรีขันธ์	1,110	54	54	-	-		74	51	8	-	15	-	
ชุมพร	871	239	223	10	6		126	31	-	25	63	7	
สุราษฎร์ธานี	945	219	173	46	-		6	3	-	-	2	1	
เขตประมง 4	3,483	2,858	2,784	72			162	59	2	28	72	1	
นครศรีธรรมราช	1,381	1,243	1,233	8	-		-	-	-	-	-	-	
พัทลุง	-	-	-	-	-		-	-	-	-	-	-	
สงขลา	1,492	1,346	1,294	52	-		10	1	-	3	6	-	
ปัตตานี	522	190	178	12	-		152	58	2	25	66	1	
นราธิวาส	88	79	79	-	-		-	-	-	-	-	-	
เขตประมง 5	2,449	805	666	132			288	75	102	20	79	12	
ระนอง	277	148	138	10	-		28	12	-	1	15	-	
พังงา	286	7	7	-	-		116	17	88	2	8	1	
ภูเก็ต	292	131	87	44	-		49	10	5	3	20	11	
กระบี่	123	15	15	-	-		36	13	4	-	19	-	
ตรัง	356	254	250	4	-		25	7	-	3	15	-	
สตูล	1,115	250	169	74	-		34	16	5	11	2	-	

ตาราง 4 จำนวนเรือมีเครื่องยนต์ในเรือ จำนวนตามประเภทของ เครื่องมือทำประมงหลัก (ต่อ)

เขตประมงและจังหวัด	อวนติดตา						การประมงหมึก โค่นหมึก	เรือคราดหอย
	รวม	อวนลอย ปลาอินทรี	อวนจมปู	อวนลอยกุ้ง	อวนติดปลาทุ	อื่น ๆ		
เขตประมง 3	988	17	201	321	104	295	670	39
ประจวบคีรีขันธ์	608	7	58	266	71	206	332	—
ชุมพร	186	4	75	41	32	34	115	2
สุราษฎร์ธานี	144	6	68	14	1	55	123	37
เขตประมง 4	229	50	13	116	—	50	21	—
นครศรีธรรมราช	86	2	13	53	—	18	2	—
พัทลุง	—	—	—	—	—	—	—	—
สงขลา	122	46	—	54	—	22	6	—
ปัตตานี	14	1	—	5	—	8	12	—
นราธิวาส	7	1	—	4	—	2	1	—
เขตประมง 5	784	93	173	392	8	118	48	1
ระนอง	20	6	—	2	—	12	10	—
พังงา	54	14	2	3	3	32	11	—
ภูเก็ต	27	5	—	2	1	19	13	—
กระบี่	21	4	—	11	4	2	13	—
ตรัง	38	14	5	14	—	5	—	—
สตูล	624	50	166	360	—	48	1	1

เครื่องมือนำประเภทหลัก (ต่อ)

ตาราง 4 จำนวนเครื่องมือรถยนต์ จำนวนตามประเภทของ

เขตประมงและจังหวัด	เครื่องมือประจำที่				เครื่องมือนำ	เครื่องมือเคลื่อนที่อื่น ๆ			การเก็บรวบรวม	เครื่องมืออื่น ๆ
	รวม		โพงพาง/ลูกบวมขนาดเล็ก	อื่น ๆ		รวม	อวนรุน	อื่น ๆ		
	โพง	อื่น ๆ								
เขตประมง 3	1	1	53	-	74	473	462	11	1	58
ประจวบคีรีขันธ์	-	-	2	-	18	10	4	6	1	11
ชุมพร	1	1	51	-	28	75	70	5	-	47
สุราษฎร์ธานี	-	-	-	-	28	388	388	-	-	-
เขตประมง 4	1	1	-	8	110	93	90	3	-	1
นครศรีธรรมราช	1	1	-	-	1	48	47	1	-	-
พัทลุง	-	-	-	-	-	-	-	-	-	-
สงขลา	-	-	-	-	-	7	5	2	-	1
ปัตตานี	-	-	-	-	-	108	38	-	-	-
นราธิวาส	-	-	-	-	1	-	-	-	-	-
เขตประมง 5	-	47	37	2	167	233	224	9	-	17
ระนอง	-	-	1	-	26	42	42	-	-	2
พังงา	-	-	22	-	52	24	24	-	-	-
ภูเก็ต	-	-	5	-	49	18	18	-	-	-
กระบี่	-	1	3	2	9	15	15	-	-	8
ตรัง	-	1	-	-	7	29	24	5	-	2
สตูล	-	45	6	-	44	105	101	4	-	5

1/รวมเรือไถมาน และรั้วรอยเคย

เฉพาะเตียงชายฝั่ง

ตาราง 5 จำนวนสิ่งอำนวยความสะดวกในการทำประมงทะเล/

เขตประมงและจังหวัด	จำนวนหมู่บ้านประมงทั้งสิ้น	จำนวนครัวเรือนประมงทั้งสิ้น	ผู้ต่อเรือ/คานเรือ	ท่าขึ้นปลา	จำนวนห้องเย็น		สถานที่จำหน่ายน้ำมัน		ร้านค้าเครื่องมือ/อุปกรณ์ประมง	แพปลาและผู้รับซื้อสัตว์น้ำ
					รัฐบาล	เอกชน	เอกชน	สหกรณ์ประมง		
รวมทั้งสิ้น	3,178	57,591	240	546	11	76	1,639	68	567	1,617
เขตประมง 1	309	7,777	25	76	5	9	239	12	62	197
ตราด	112	2,954	11	36	—	3	80	6	35	90
จันทบุรี	144	3,381	8	15	1	2	90	1	18	68
ระยอง	53	1,442	6	25	4	4	69	5	9	39
เขตประมง 2	774	10,571	84	95	—	20	298	19	143	270
ชลบุรี	128	1,427	15	35	—	6	41	5	30	65
ฉะเชิงเทรา	97	1,120	4	4	—	—	35	2	11	5
สมุทรปราการ	128	1,956	17	15	—	1	56	3	36	14
กรุงเทพมหานคร	7	532	2	—	—	—	6	1	3	57
สมุทรสาคร	146	2,013	22	5	—	11	56	4	24	61
สมุทรสงคราม	111	1,500	15	9	—	2	40	3	18	29
เพชรบุรี	157	2,023	9	27	—	—	64	1	21	39

เฉพาะเตียงชายฝั่ง (ต่อ)

ตาราง 5 จำนวนสิ่งอำนวยความสะดวกในการทำประมงทะเล/

เขตประมงและจังหวัด	จำนวนหมู่บ้านประมงทั้งสิ้น	จำนวนครัวเรือนประมงทั้งสิ้น	ผู้ต่อเรือ/คานเรือ	ทำขึ้นปลา	จำนวนห้องเย็น		สถานที่จำหน่ายน้ำมัน		บ้านขายเครื่องมือ/อุปกรณ์ประมง	แปปลาและอุปกรณ์ซื้อตัดคาน้ำ	
					เรือ	เอกชน	เอกชน	สหกรณ์			
											รัฐบาล
เขตประมง 3											
ประจวบคีรีขันธ์	538	8,032	36	86	23	1	14	339	21	88	257
ชุมพร	164	1,628	6	27	5	—	2	48	8	18	55
สุราษฎร์ธานี	115	2,197	13	31	10	1	8	91	5	35	78
เขตประมง 4											
นครศรีธรรมราช	254	4,207	17	27	8	—	4	200	8	35	124
พัทลุง	842	16,350	56	121	38	1	14	466	7	141	526
สงขลา	239	4,814	25	51	19	—	8	177	3	39	127
ปัตตานี	82	2,160	3	9	1	—	1	61	—	12	147
นราธิวาส	330	5,753	6	29	9	—	2	132	4	50	177
เขตประมง 5											
ระนอง	140	3,096	14	27	8	1	3	68	—	30	66
พังงา	51	527	8	5	1	—	—	28	—	10	9
ภูเก็ต	720	14,861	39	169	21	4	19	297	6	133	367
กระบี่	97	1,947	9	30	4	—	5	37	2	27	45
ตรัง	109	3,514	2	49	4	2	6	19	1	36	67
สตูล	119	1,097	4	19	2	1	4	40	1	25	46
	140	2,359	4	28	—	—	—	69	1	18	129
	153	2,528	8	23	7	1	3	63	1	15	33
	102	3,416	12	20	4	—	1	69	3	12	47

ตาราง 6 จำนวนครัวเรือนแปรรูปสัตว์น้ำ จำแนกตามประเภท ของการแปรรูปสัตว์น้ำ

เขตประมงและจังหวัด	แกะกึ่งแปรรูป/แช่แข็ง	บรรจุกระป๋อง	หมัก/凍	ต้ม/อบ/นึ่ง	ย่าง/รมควัน	สุกชื้น/ข้าวเกรียบ	ทำเค็ม/ตากแห้ง	ปลาป่น	แปรรูปอื่น ๆ
รวมทั้งสิ้น	3,956	27	4,733	1,723	53	211	4,150	109	488
เขตประมง 1	568	1	864	674	3	4	523	10	30
ตราด	498	—	160	800	1	3	31	4	27
จันทบุรี	60	—	312	6	1	1	115	2	1
ระยอง	10	1	392	68	1	—	377	4	2
เขตประมง 2	265	13	976	401	13	28	1,500	19	91
ชลบุรี	35	—	200	61	5	4	547	2	42
ฉะเชิงเทรา	10	—	420	1	—	—	169	—	1
สมุทรปราการ	9	4	49	15	4	7	115	7	4
กรุงเทพมหานคร	3	—	—	—	—	—	6	—	—
สมุทรสาคร	43	9	112	13	2	12	138	8	24
สมุทรสงคราม	72	—	88	55	2	5	143	2	5
เพชรบุรี	93	—	107	256	—	—	382	—	15

ตาราง 6 จำนวนครัวเรือนแปรรูปสัตว์น้ำ จำแนกตามประเภท

เขตประมงและจังหวัด	แกะ กุ้ง ปู สด/แช่แข็ง	บรรจุ กระป๋อง	หมัก/凍	ดอง	ต้ม/อบ/ นึ่ง	ย่าง/ รมควัน	สุกชิ้น/ ข้าวเกรียบ	ทำเค็ม/ ตากแห้ง	ปลาแห้ง	แปรรูป อื่น ๆ
เขตประมง 3	849	6	266		331	3	6	610	25	6
ประจวบคีรีขันธ์	23	1	56		26	1	2	375	6	4
ชุมพร	137	3	128		209	—	1	94	13	1
สุราษฎร์ธานี	689	1	74		96	2	3	141	6	1
เขตประมง 4	2,077	7	1,352		56	2	107	1,053	31	303
นครศรีธรรมราช	147	—	241		13	—	1	142	14	5
พัทลุง	2	—	45		—	—	—	60	—	—
สงขลา	1,776	3	711		3	1	11	474	6	286
ปัตตานี	151	4	276		40	1	127	317	11	12
นราธิวาส	1	—	79		—	—	28	60	—	—
เขตประมง 5	197	1	1,283		61	32	6	464	24	58
ระนอง	10	—	318		13	—	3	77	5	1
พังงา	9	—	571		7	3	—	149	1	36
ภูเก็ต	3	1	14		2	4	1	48	3	8
กระบี่	11	—	291		12	16	—	42	—	13
ตรัง	137	—	2		27	6	1	115	11	—
สตูล	27	—	87		—	3	1	33	4	—

หมายเหตุ : จำนวนครัวเรือนในแต่ละเขตมี อาจถูกนับได้มากกว่า 1 ประเภท

ของการแปรรูปสัตว์น้ำ (ต่อ)

เขตประมงและจังหวัด	แกะ กุ้ง ปู สด/แช่แข็ง	บรรจุ กระป๋อง	หมัก/凍	ดอง	ต้ม/อบ/ นึ่ง	ย่าง/ รมควัน	สุกชิ้น/ ข้าวเกรียบ	ทำเค็ม/ ตากแห้ง	ปลาแห้ง	แปรรูป อื่น ๆ
เขตประมง 3	849	6	266		331	3	6	610	25	6
ประจวบคีรีขันธ์	23	1	56		26	1	2	375	6	4
ชุมพร	137	3	128		209	—	1	94	13	1
สุราษฎร์ธานี	689	1	74		96	2	3	141	6	1
เขตประมง 4	2,077	7	1,352		56	2	107	1,053	31	303
นครศรีธรรมราช	147	—	241		13	—	1	142	14	5
พัทลุง	2	—	45		—	—	—	60	—	—
สงขลา	1,776	3	711		3	1	11	474	6	286
ปัตตานี	151	4	276		40	1	127	317	11	12
นราธิวาส	1	—	79		—	—	28	60	—	—
เขตประมง 5	197	1	1,283		61	32	6	464	24	58
ระนอง	10	—	318		13	—	3	77	5	1
พังงา	9	—	571		7	3	—	149	1	36
ภูเก็ต	3	1	14		2	4	1	48	3	8
กระบี่	11	—	291		12	16	—	42	—	13
ตรัง	137	—	2		27	6	1	115	11	—
สตูล	27	—	87		—	3	1	33	4	—

**8.3 ตารางสถิติการเปรียบเทียบข้อมูลที่สำคัญระหว่าง
สำมะโนประมงทะเล พ.ศ. 2528 กับ พ.ศ. 2510**

ตาราง 1 เปรียบเทียบครัวเรือนประมง ครัวเรือนลูกจ้างประมง
ครัวเรือนที่ทำประมงทะเล เรือประมงและชาวประมง

รายการ	พ.ศ. 2510		พ.ศ. 2528		ร้อยละ ของการ เปลี่ยนแปลง
	จำนวน	ร้อยละ	จำนวน	ร้อยละ	
1. จำนวนครัวเรือนประมงทั้งสิ้น	41,092	100.0	57,591	100.0	+40.2
– บริษัทหรือห้างหุ้นส่วนนิติบุคคล	45	0.1	40	0.1	-11.1
– ดำเนินงานเป็นของตนเอง	40,480	98.5	56,759	98.5	+40.2
– ดำเนินงานร่วมกัน (ในฐานะตัวแทน)	567	1.4	792	1.4	+39.7
2. จำนวนครัวเรือนลูกจ้างประมง	12,364	—	26,904	—	+117.6
3. จำนวนครัวเรือนที่ทำประมงทะเล ^{1/}	34,279	100.0	48,472	100.0	+41.4
อวนลาก	1,476	4.3	6,055	12.5	+310.2
อวนล้อมจับ	701	2.1	709	1.4	+1.1
อวนติดตา	9,955	29.0	22,153	45.7	+122.5
การประมงหมึก ไคน์หมึก	1,141	3.3	1,161	2.4	+1.8
โป๊ะ	426	1.2	176	0.4	-58.7
โพงพาง (รวมรั้วไซมานและ ริงรอยเคย)	2,087	6.1	2,358	4.9	+13.0
เครื่องมืออื่น ๆ	18,493	54.0	15,860	32.7	-14.2
4. จำนวนเรือประมงทั้งสิ้น	35,631	100.0	53,427	100.0	+49.9
– เรือไม่มีเครื่องยนต์	16,584	46.5	8,077	15.1	-51.3
– เรือมีเครื่องยนต์	19,047	53.5	45,350	84.9	+138.1
5. จำนวนชาวประมง	78,394	—	139,506	—	+78.0

^{1/}เฉพาะครัวเรือนที่ใช้เรือทำประมงทะเล

**ตาราง 2 เปรียบเทียบจำนวนครัวเรือนที่ทำการเพาะเลี้ยงชายฝั่ง
และเนื้อที่เพาะเลี้ยงชายฝั่ง**

ประเภทของการ เพาะเลี้ยง	จำนวนครัวเรือน ^{1/}		อัตราส่วน ของ พ.ศ.2528 ต่อ พ.ศ.2510	เนื้อที่เพาะเลี้ยง (ไร่)		อัตราส่วน ของ พ.ศ.2528 ต่อ พ.ศ.2510
	2510	2528		2510	2528	
รวมทั้งสิ้น	1,312	7,729	5.9	42,559	233,993	5.5
ปลา	25	1,579	63.2	537	3,785	7.0
กุ้ง	889	4,480	5.0	38,071	216,990	5.7
หอยนางรม	131	1,170	8.9	206	3,693	17.9
หอยแมลงภู่	45	257	5.7	128	1,473	11.5
หอยแครง	173	112	0.6	3,617	6,865	1.9
อื่น ๆ	49	131	2.7	*	1,187	-

^{1/}จำแนกตามประเภทของการเพาะเลี้ยงหลัก

*หมายถึงน้อยกว่า 200 ตารางวา

พิมพ์ที่ หจก. โรงพิมพ์อักษรไทย 410/10-13 ถนนจรัญสนิทวงศ์ ซอย 40 (อศุวมิตร)
แขวงบางยี่ขัน เขตบางกอกน้อย กทม. 10700 โทรศัพท์ 424-4557, 424-0694
นายฉัฐ ปวิณวิวัฒน์ ผู้พิมพ์ผู้โฆษณา 2530
