

# สำมะโนธุรกิจทางการค้าและธุรกิจทางการบริการ พ.ศ 2531

กรุงเทพมหานครและปริมณฑล



รายงานผล  
เบื้องต้น

(รายงานผลเบื้องต้น)

สำมะโนธุรกิจทางการค้าและธุรกิจทางการ



E1001P3100000R01T1



สำนักงานสถิติแห่งชาติ  
สำนักนายกรัฐมนตรี

๙๙๘.  
E1-๐๗  
P-R๐1/2531



รายงานผลเบื้องต้น  
สำมะโนธุรกิจทางการค้าและธุรกิจทางการบริการ  
พ.ศ. 2531  
กรุงเทพมหานครและปริมณฑล

๙๙๘.  
E1-๐๗  
P-R๐1/2531



สำนักงานสถิติแห่งชาติ  
สำนักนายกรัฐมนตรี

๑๓๖

เลขหมู่ E1-001  
P-R01 : 12531

เลขทะเบียน

วัน, เดือน, ปี

19 S.A. 2550



สำนักงานสถิติแห่งชาติ สำนักงานนายกรัฐมนตรี

ดร.นิยม ปุราคำ

เลขาธิการสถิติแห่งชาติ

นางเพ็ญศรี สุวรรณสิงห์

รองเลขาธิการสถิติแห่งชาติ

นางดวงใจ ทุมชุกร

รองเลขาธิการสถิติแห่งชาติ

นายเสงี่ยม ลำสมุทร

สำนักงานเลขานุการกรม

นางศศิธร โชติกเสถียร

กองสำรวจประชากร

นายคณเสวร์ จันททรัพย์

กองสำรวจเศรษฐกิจ

นางสาวเอี่ยมจันทร์ เปรมโยธิน

กองวิชาการสถิติ

นางวีระฉัตร เทศะเวส

กองจัดเก็บข้อมูลสถิติ

นายพิชัย ไสยสมบัติ

กองประมวลผลสถิติ

นางแอนน์ ศกุนะสิงห์

กองรายงานสถิติ

หน่วยงานเจ้าของเรื่องสำมะโนธุรกิจทางการค้าและธุรกิจทางการบริการ

งานสถิติอุตสาหกรรมและการค้า ฝ่ายสถิติเศรษฐกิจ

กองสำรวจเศรษฐกิจ

หมายเลขโทรศัพท์ : 2810333

อนุกรมเอกสาร : Publication Series : E-Cr-Busi-No.1-89

## คำนำ

สำนักงานสถิติแห่งชาติได้ตระหนักถึงความสำคัญของภาคธุรกิจ ซึ่งนับวันจะทวีความสำคัญต่อการพัฒนาเศรษฐกิจของประเทศ จึงได้จัดทำสำมะโนธุรกิจทางการค้าและธุรกิจทางการบริการ อีกครั้งหนึ่ง เมื่อวันที่ 1-30 เมษายน 2531 ภายหลังจากที่ได้เคยจัดทำสำมะโนนี้เป็นครั้งแรกในปี พ.ศ. 2509 ซึ่งนับเป็นระยะเวลาที่ห่างกันนานกว่า 20 ปี ทั้งนี้เพื่อให้ได้มีข้อมูลพื้นฐานที่สำคัญของธุรกิจตามการเปลี่ยนแปลงที่เกิดขึ้นในช่วงเวลาดังกล่าว รวมทั้งข้อมูลเชิงสถิติอื่น ๆ บางประการที่รัฐบาลควรจะได้รับทราบ เพื่อใช้เป็นฐานข้อมูลในการพิจารณากำหนดนโยบายวางแผนพัฒนา และส่งเสริมสนับสนุนธุรกิจต่าง ๆ ให้เจริญก้าวหน้าต่อไป ซึ่งผู้ประกอบการทั้งหลายนอกจากจะได้รับประโยชน์ดังกล่าวแล้ว ยังสามารถนำข้อมูลไปใช้ประโยชน์โดยตรงในการพิจารณาปรับปรุงหรือขยายกิจการที่ตนเป็นเจ้าของได้เป็นอย่างดีอีกด้วย และด้วยเหตุที่ข้อมูลซึ่งจะต้องนำมาประมวลผลมีเป็นจำนวนมาก จำเป็นจะต้องใช้เวลาพอสมควรที่จะประมวลผลในรายละเอียดให้แล้วเสร็จได้ทั้งหมด จึงได้กำหนดให้จัดทำรายงานผลเบื้องต้นเพื่อเสนอข้อมูลเบื้องต้นก่อน แล้วจึงจะรายงานข้อมูลรายละเอียดต่าง ๆ ในรายงานผลฉบับสมบูรณ์เป็นรายภาคและทั่วราชอาณาจักรต่อไป

รายงานผลเบื้องต้นสำมะโนธุรกิจทางการค้าและธุรกิจทางการบริการ พ.ศ. 2531 จะประกอบด้วยข้อมูลเบื้องต้นอันได้แก่ จำนวนและประเภทของสถานประกอบการธุรกิจ จำนวนคนทำงานและลูกจ้างในสถานประกอบการธุรกิจ ชนิดของกิจกรรมทางธุรกิจ โดยจะเป็นข้อมูลในระดับท้องที่เป็นรายจังหวัด ภาค และยอดรวมของทั่วประเทศเมื่อประมวลขึ้นทั้งหมดแล้วมีปริมาณค่อนข้างมาก ไม่อาจนำมาจัดพิมพ์เสนอไว้ในฉบับเดียวกันได้ทั้งหมด และโดยที่สำนักงานสถิติแห่งชาติได้เคยจัดพิมพ์รายงานข้อมูลที่สำคัญจากการประมวลผลเบื้องต้นของสำมะโนมาแล้วครั้งหนึ่ง ซึ่งรายงานดังกล่าวได้นำเสนอข้อมูลไว้เป็นยอดรวมของจังหวัดทุกจังหวัด รวมทั้งยอดรวมของภาคและของประเทศ รายงานฉบับนี้ จึงได้เลือกนำข้อมูลมาเสนอเฉพาะกรุงเทพมหานครและปริมณฑล เนื่องจากเป็นแหล่งธุรกิจที่สำคัญของประเทศ ซึ่งมีสถานประกอบการธุรกิจอยู่เป็นจำนวนมากและเป็นศูนย์รวมของธุรกิจทุกประเภท สำหรับท่านที่สนใจข้อมูลของจังหวัดอื่น ๆ ข้อมูลรายภาค ตลอดจนข้อมูลในรายละเอียดของทั่วประเทศ ดิคต่อได้โดยตรงที่สำนักงานสถิติแห่งชาติ

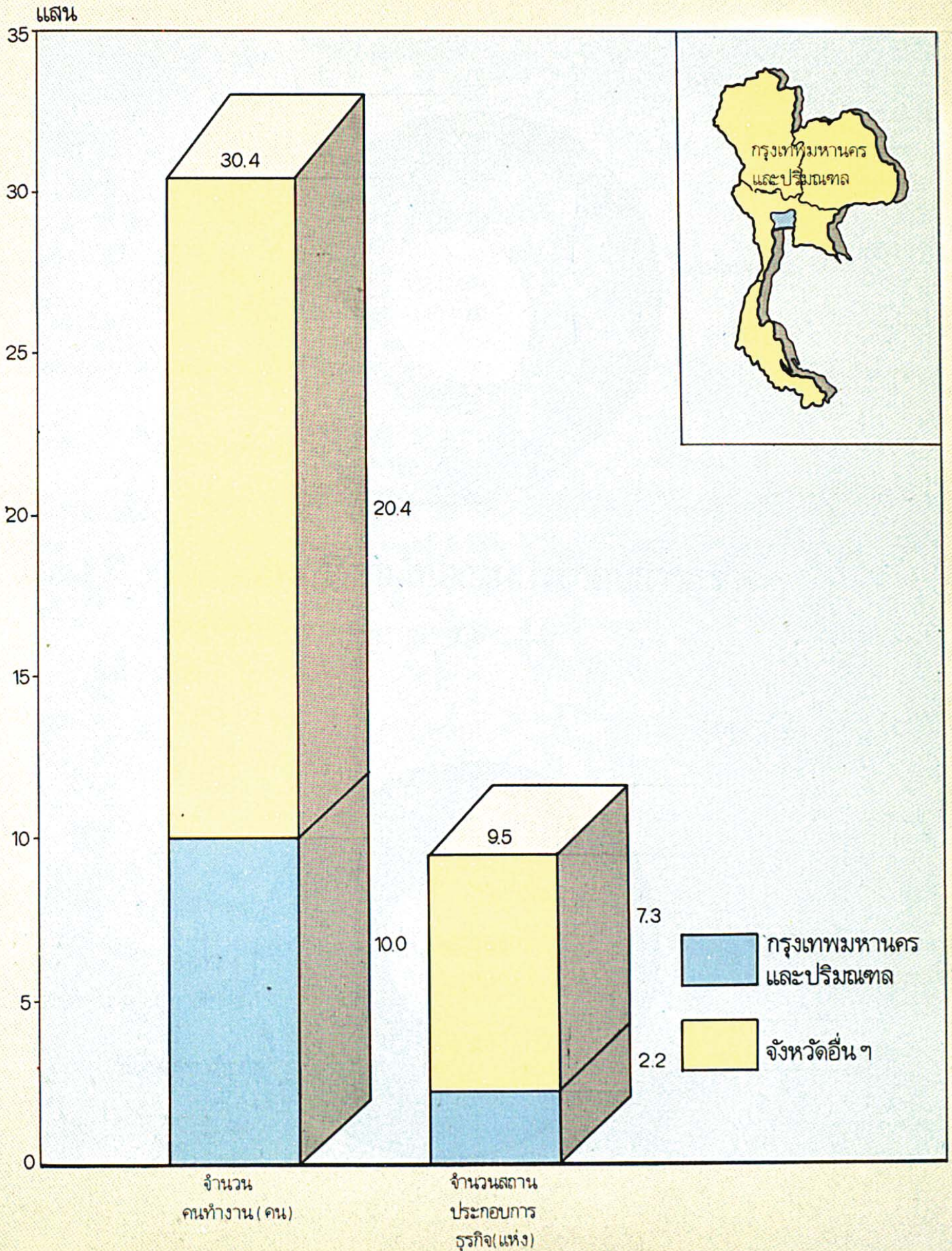
สำนักงานสถิติแห่งชาติ

ผู้อำนวยการรัฐมนตรี

## สารบัญ

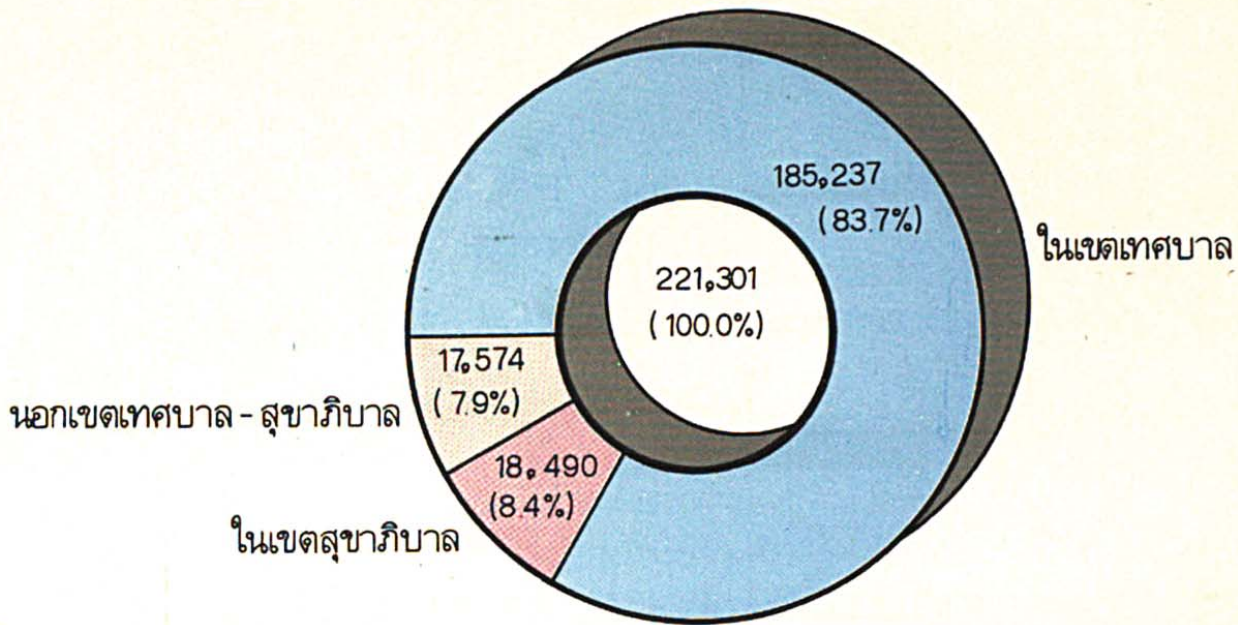
	หน้า
<b>บทที่ 1</b>	<b>บทนำ</b>
	วัตถุประสงค์
	ขอบข่ายและคัมภววม
	นียมคัพพ์
	การเตรียมงานและวางแผน
<b>บทที่ 2</b>	<b>ระเบียบวิธีการทำสำมะโนและการประมวลผลข้อมูล</b>
	ระเบียบวิธีที่ใช้ในการทำสำมะโน
	การเก็บรวบรวมข้อมูล
	การประมวลผลข้อมูล
<b>บทที่ 3</b>	<b>สรุปผลเบื้องต้น</b>
<b>ตารางสถิติ</b>	
ตาราง 1	จำนวนสถานประกอบการธุรกิจ ตามลักษณะและประเภทของสถานประกอบการ จำแนกตามเขตการปกครอง และชนิดของกิจกรรม
ตาราง 2	จำนวนสถานประกอบการธุรกิจ จำนวนคนทำงานในสถานประกอบการธุรกิจ จำแนกตามระยะเวลาดำเนินกิจการ เขตการปกครอง และชนิดของกิจกรรม
ตาราง 3	จำนวนสถานประกอบการธุรกิจ จำนวนคนทำงานในสถานประกอบการธุรกิจ จำแนกตามระยะเวลาดำเนินกิจการ เขตการปกครอง และประเภทของสถานประกอบการ
ตาราง 4	จำนวนสถานประกอบการธุรกิจที่มีลูกจ้างและที่ไม่มีลูกจ้าง จำแนกตามขนาดของคนทำงาน เขตการปกครอง และชนิดของกิจกรรม
<b>ภาคผนวก</b>	
	แผนการประมวลผลรายละเอียดของสำมะโนธุรกิจทางการค้าและธุรกิจทางการบริการ พ.ศ. 2531

# แผนภูมิ 1 จำนวนสถานประกอบการธุรกิจ จำนวนคนทำงาน ในสถานประกอบการธุรกิจในกรุงเทพมหานครและปริมณฑล



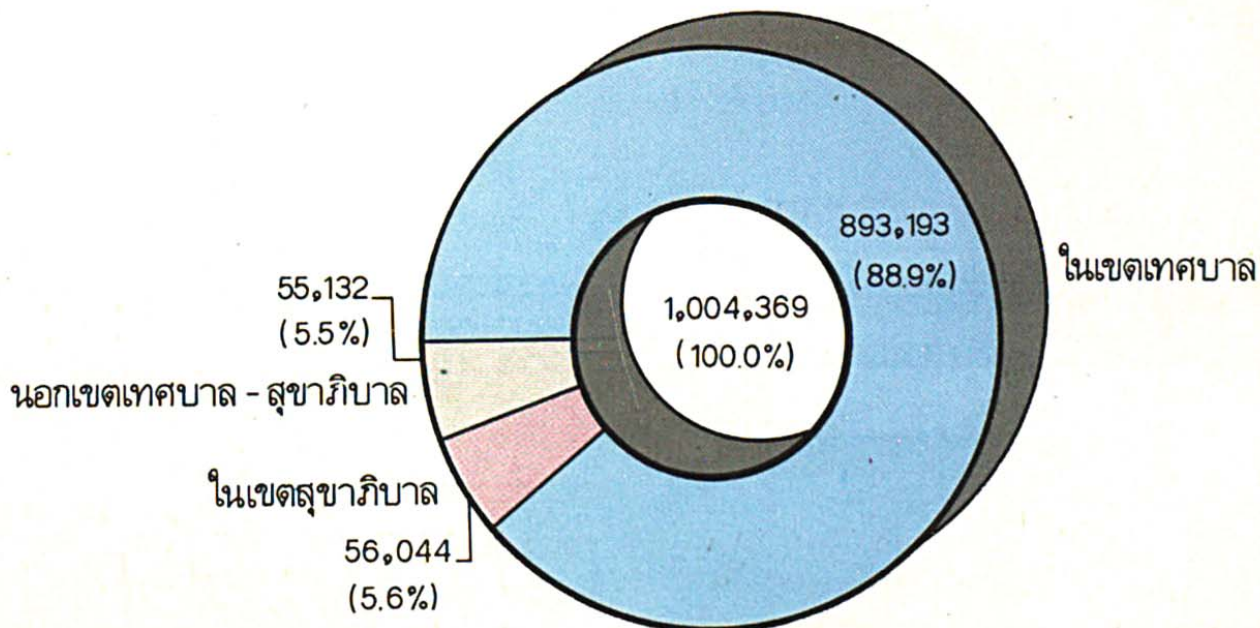
## แผนภูมิ 2 จำนวนสถานประกอบการธุรกิจ จำแนกตามเขตการปกครอง

( แห่ง )

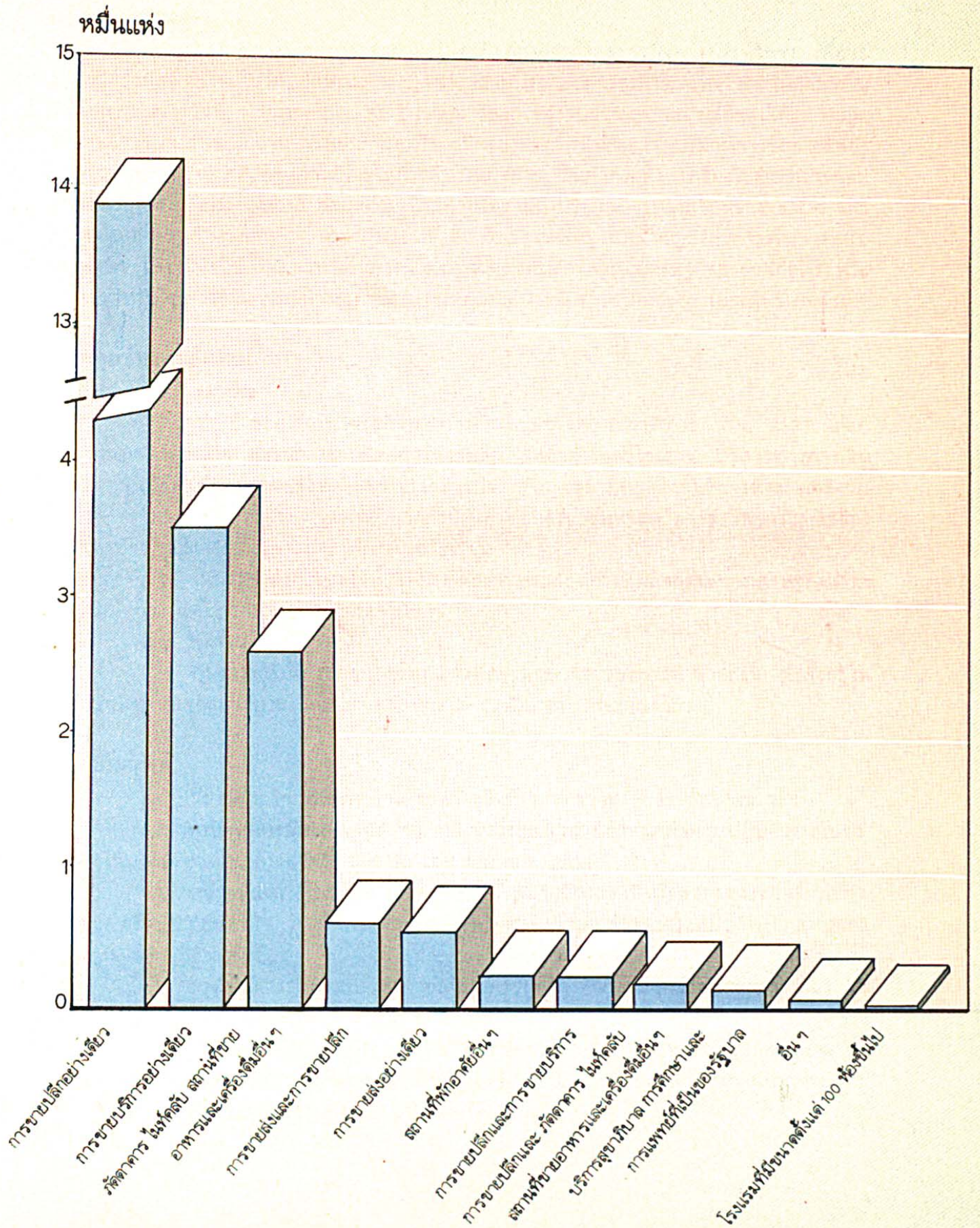


## แผนภูมิ 3 จำนวนคนทำงานในสถานประกอบการธุรกิจ จำแนกตามเขตการปกครอง

( คน )



# แผนภูมิ 4 จำนวนสถานประกอบการธุรกิจ จำแนกตามชนิดของกิจกรรม





# บทที่ 1

## บทนำ

### 1. วัตถุประสงค์

วัตถุประสงค์สำคัญของการทำสำมะโนธุรกิจทางการค้าและธุรกิจทางการบริการ เพื่อจะรวบรวมข้อมูลพื้นฐานเกี่ยวกับลักษณะต่าง ๆ ของสถานประกอบการธุรกิจทุกแห่งที่ดำเนินกิจการในช่วงเวลาระหว่างวันที่ 1 มกราคม - 31 ธันวาคม 2530 ให้ครบถ้วนและสมบูรณ์ที่สุด ได้แก่ ข้อมูลจำนวนและประเภทของสถานประกอบการธุรกิจ ชนิดของการดำเนินกิจการ ปริมาณการซื้อขายสินค้า บริการชนิดต่าง ๆ ตลอดจนค่าใช้จ่ายในการดำเนินกิจการ สินค้าคงคลัง เครื่องใช้สำนักงานและสินทรัพย์ของสถานประกอบการ ข้อมูลเหล่านี้จะทำให้ทราบถึงปริมาณการหมุนเวียนของผลผลิต และความต้องการสินค้าชนิดต่าง ๆ ของผู้บริโภค ซึ่งเป็นข้อมูลพื้นฐานที่สำคัญต่อการพัฒนาระบบเศรษฐกิจ เพื่อนำไปใช้เป็นแนวทางในการกำหนดนโยบายในการพัฒนาเศรษฐกิจสาขานี้ต่อไป หรืออาจใช้สำหรับศึกษาสถานการณ์ทางธุรกิจของประเทศและแนวโน้มของความต้องการของผู้บริโภคด้วย

### 2. ขอบข่ายและกลุ่มรวม

#### 2.1 ขอบข่าย

ขอบข่ายของสำมะโนธุรกิจทางการค้าและธุรกิจทางการบริการ พ.ศ. 2531 ได้แก่ กิจกรรมทางเศรษฐกิจ สาขาการขนส่ง การขายปลีก ภัตตาคารและโรงแรม บริการทางการเงิน การประกันภัย บริการด้านอสังหาริมทรัพย์และธุรกิจ บริการสุขภาพและบริการที่คล้ายคลึงกัน บริการการศึกษา บริการทางการแพทย์ บริการด้านภาพยนตร์และมหรสพ การส่งวิทยุกระจายเสียง และโทรทัศน์ บริการส่วนบุคคลและบริการในครัวเรือน

ในการทำสำมะโนครั้งนี้ ให้นับจกสถานประกอบการที่มีกิจกรรมทางเศรษฐกิจสาขาการผลิตไว้ด้วย แต่ไม่อยู่ในขอบข่ายการจแนงนับ

#### 2.2 กลุ่มรวม

กลุ่มรวมสถานประกอบการทุกแห่งที่อยู่ในขอบข่ายของการทำสำมะโน ซึ่งตั้งอยู่ในเขตเทศบาล ในเขตสุขาภิบาล และนอกเขตเทศบาล-สุขาภิบาลทั่วราชอาณาจักร

### 3. นิยามศัพท์

3.1 ปีสำมะโน หมายถึงคาบเวลาระหว่างวันที่ 1 มกราคม - 31 ธันวาคม 2531

3.2 คาบเวลาการนับจกแจงนับ หมายถึงช่วงระยะเวลาที่กำหนดสำหรับปฏิบัติงานนับจกและแจงนับ คือ ช่วงเวลาตั้งแต่วันที่ 1 - 30 เมษายน พ.ศ. 2531

3.3 หน่วยนับจก คือสถานประกอบการ ซึ่งหมายถึงสถานที่หรือส่วนของสถานที่ที่ใช้ทำการผลิตหรือประกอบธุรกิจ ภายใต้การครอบครองหรือควบคุมโดยเจ้าของคนเดียว หรือกลุ่มบุคคลก็ตาม ณ สถานที่ตั้งแห่งเดียว

กรณีที่มีการประกอบธุรกิจภายใต้การครอบครองหรือควบคุมของเจ้าของคนเดียว แต่ที่ตั้งแยกกัน ให้นับแต่ละแห่งเป็นหนึ่งสถานประกอบการ

กรณีที่สถานประกอบการดำเนินกิจการโดยเจ้าของคนเดียวหรือกลุ่มบุคคลก็ตาม ถ้าทำกิจการหลายประเภทในสถานที่เดียวกันหรือในบ้านเลขที่เดียวกัน ให้นับเป็นหนึ่งสถานประกอบการ ลักษณะของหน่วยนับจก แบ่งออกเป็น

(1) **สถานประกอบการธุรกิจ**

หมายถึงสถานประกอบการที่ดำเนินกิจการเกี่ยวกับธุรกิจการค้าขายส่ง ขายปลีก ภัตตาคาร สถานที่ขายอาหารและเครื่องดื่มอื่น ๆ ไนต์คลับ โรงแรม สถานที่อยู่อาศัยอื่น ๆ สถานประกอบการพวงบริการการเงิน การประกันภัย บริการค้าหนังสือพิมพ์และธุรกิจ บริการสุขภาพและบริการที่คล้ายคลึงกัน บริการการศึกษา การแพทย์ บริการค้าภาพยนตร์และมหรสพ การส่งวิทยุกระจายเสียงและโทรทัศน์ บริการส่วนบุคคล และบริการในครัวเรือน

(2) **สถานประกอบการอุตสาหกรรม**

หมายถึงโรงงานหรือสถานที่ผลิตโภคภัณฑ์รวมประกอบหรือซ่อมโดยบุคคลหนึ่งหรือกลุ่มบุคคลรวมกันเป็นผู้ประกอบการ ณ สถานที่ตั้งแห่งเดียว การดำเนินกิจการตั้งแต่สองอย่างหรือมากกว่าขึ้นไป โดยผู้ประกอบการคนเดียวเป็นผู้ควบคุม ณ สถานที่แห่งเดียวกัน เช่นการขุดหินปูนและทำปูนซีเมนต์ โรงงานทำแป้งอาหาร และทำอาหารจากแป้ง การสาวไหม และการทอผ้าไหม ฯลฯ จำแนกกิจการแต่ละชนิดออกเป็นแต่ละสถานประกอบการอุตสาหกรรมเฉพาะในกรณีที่มีหลักฐานบัญชีแยกเก็บสำหรับกิจการแต่ละชนิดไว้ต่างหากจากกัน

(3) **สถานประกอบการที่ทำการผลิตและประกอบธุรกิจ**

หมายถึงสถานประกอบการที่ดำเนินกิจการทั้งการประกอบธุรกิจ ตามที่นิยามไว้ในข้อ (1) และได้มีการประกอบการผลิต ตามที่นิยามไว้ในข้อ (2) อีกด้วยควบคู่กันไป

**3.4 ประเภทของสถานประกอบการธุรกิจ**

สถานประกอบการธุรกิจ จำแนกออกเป็น 4 ประเภท คือ

- (1) อาคาร ร้านค้า และสำนักงาน
- (2) แผงตั้ง หมายถึง สถานประกอบการที่เช่าส่วนหนึ่งของอาคาร หรือร้านค้าหรือสำนักงาน หรืออาคารพาณิชย์ หรืออาจเป็นสิ่งก่อสร้างอื่น ๆ และสถานที่เหล่านั้นไม่ได้มีลักษณะเป็นตลาด คงเป็นเพียงการเช่าสถานที่เพื่อนำสินค้าไปวางขายเป็นการถาวร โดยมีใครขนย้ายเครื่องมือเครื่องใช้กลับเมื่อเลิกทำการค้า แผงตั้งดังกล่าวมักปรากฏให้เห็นตามศูนย์การค้าทั่ว ๆ ไปทั้งใน กทม. และต่างจังหวัด
- (3) แผงลอยในตลาด หมายถึง แผงที่ทางตลาดจัดไว้ให้พ่อค้าแม่ค้าใช้เป็นสถานที่ประกอบการค้าเป็นประจำ และแยกกันเป็นสัดส่วนระหว่างผู้ค้าแต่ละราย
- (4) แผงลอยและขายเร่ หมายถึง ผู้ที่ทำการค้าอยู่ตามสถานที่ซึ่งไม่ได้จัดไว้สำหรับการประกอบธุรกิจ รวมพวกที่เร่ขายของโดยการหาบ การเข็นรถ หรือนำรถไปจอดขายตามแหล่งชุมชนทั่วไป

**3.5 ชนิดของกิจกรรม**

จำแนกออกเป็น 7 ชนิด คือ

- (1) การขายส่งอย่างเดียว
- (2) การขายปลีกอย่างเดียว
- (3) การขายบริการอย่างเดียว (ยกเว้น บริการสุขภาพ การศึกษาและการแพทย์ที่เป็นของรัฐบาล)
- (4) ภัตตาคาร ไนต์คลับ สถานที่ขายอาหารและเครื่องดื่มอื่น ๆ
- (5) โรงแรมที่มีขนาดตั้งแต่ 100 ห้องขึ้นไป
- (6) สถานที่พักอาศัยอื่น ๆ
- (7) บริการสุขภาพ การศึกษา และการแพทย์ที่เป็นของรัฐบาล

### 3.6 การขายส่ง

หมายถึง การขายสินค้าโดยไม่มีการเปลี่ยนรูปของสินค้าทั้งชนิดที่เป็นสินค้าใหม่และที่ใช้แล้วให้แก่ผู้ขายปลีก ผู้ใช้ในงานอุตสาหกรรม ผู้ใช้ในงานพาณิชย์กรรม ผู้ใช้ในงานสถาบัน หรือผู้ใช้ในงานวิชาชีพ ผู้ขายส่งรายอื่น ผู้บริโภคหรือทำหน้าที่เป็นตัวแทนซื้อสินค้าเพื่อขายให้สถานประกอบการอื่น

### 3.7 การขายปลีก

หมายถึง การขายสินค้าโดยไม่มีการเปลี่ยนรูปของสินค้าทั้งชนิดที่เป็นสินค้าใหม่และสินค้าที่ใช้แล้วให้แก่ประชาชนทั่วไปเพื่อการบริโภคหรือเพื่อใช้ประโยชน์เฉพาะส่วนบุคคล หรือในครัวเรือน

### 3.8 การขายบริการ

หมายถึง การขายความรู้ความสามารถและแรงงานของตนให้กับผู้อื่น เช่นบริการการเงิน การประกันภัย บริการค้ำขอสังหาริมทรัพย์และธุรกิจบริการสุขภาพและบริการที่คล้ายคลึงกัน บริการการศึกษา การแพทย์ บริการด้านภาพยนตร์และมหรสพ การส่งวิทยุกระจายเสียงและโทรทัศน์ บริการส่วนบุคคลและบริการในครัวเรือน

### 3.9 ไนต์คลับ

หมายถึง สถานประกอบการซึ่งดำเนินการเกี่ยวกับการอำนวยความสะดวกให้แก่ประชาชนทั่วไปทางด้านการเต้นรำ พร้อมทั้งการขายอาหารและเครื่องดื่มชนิดที่บริโภคได้ทันที

### 3.10 ภัตตาคาร สถานที่ขายอาหารและเครื่องดื่มอื่น ๆ

หมายถึง สถานประกอบการซึ่งดำเนินการเกี่ยวกับการขายอาหารและเครื่องดื่มชนิดที่บริโภคได้ทันที

ทั้งนี้ให้รวมถึงร้านอาหารและสถานที่ที่รับประทานอาหารในโรงงานและสถานที่ทำงานซึ่งสามารถรายงานแยกจากโรงงาน หรือสถานที่ทำงานนั้นได้

ภัตตาคารที่ดำเนินการโดยโรงแรม และให้บริการแก่ประชาชนทั่วไปโดยไม่บริการเฉพาะแขกที่มาพัก ถ้าสามารถแยกรายงานต่างหากจากโรงแรมได้ให้ถือว่าเป็นกิจการในประเภทภัตตาคารนี้ด้วย

### 3.11 โรงแรม

หมายถึง สถานประกอบการซึ่งดำเนินการเกี่ยวกับการจัดหาที่อยู่และอาหารให้แก่แขกผู้มาพักเป็นจำนวนมาก ในที่นี้แบ่งโรงแรมออกไว้ 2 พวก คือ โรงแรมที่มีขนาดตั้งแต่ 100 ห้องขึ้นไป และโรงแรมที่มีขนาดต่ำกว่า 100 ห้องลงมา ซึ่งพวกหลังจะถูกนำไปรวมไว้ในหัวข้อ 3.12

### 3.12 สถานที่พักอาศัยอื่น ๆ

หมายถึง สถานประกอบการที่จัดหาและอำนวยความสะดวกเกี่ยวกับที่พัก ได้แก่ ห้องพักภายในบ้านซึ่งมีผู้มาพักอยู่เป็นประจำ หอพักนักเรียน โมเต็ล ค่ายพัก ห้องชุด เป็นต้น

### 3.13 คนทำงาน

หมายถึงคนทั้งหมดที่ทำงานให้สถานประกอบการธุรกิจ เมืองอุตสาหกรรมของการจ่ายเงินเดือนค่าจ้างประจำเดือนธันวาคม 2530 สำหรับสถานประกอบการธุรกิจที่เปิดดำเนินการก่อนเดือนมกราคม 2531 และเมืองอุตสาหกรรมของการจ่ายเงินเดือนค่าจ้างประจำเดือนมีนาคม 2531 สำหรับสถานประกอบการธุรกิจที่เปิดดำเนินการหลังเดือนมกราคม 2531 ทั้งนี้ให้รวมถึงคนที่ทำงานโดยไม่ได้รับเงินเดือนหรือค่าจ้างและคนงานที่ตามปกติทำงานอยู่ในสถานประกอบการนี้ แต่ในระยะเวลาการจ่ายเงินข้างต้นไม่ได้มาทำงาน เนื่องจากเจ็บป่วยหรือลาพักผ่อนโดยได้รับเงินเดือนหรือค่าจ้างแต่ไม่รวมคนที่ลางานเป็นระยะเวลาสั้น เช่น ลาไปรับราชการทหาร และคนที่ร่วมกันนัดหยุดงาน

คนทำงานในสถานประกอบการ แบ่งออกเป็น 2 ประเภทคือ

(1) คนทำงานโดยไม่ได้รับค่าตอบแทนเป็นเงินเดือนหรือค่าจ้าง ได้แก่ เจ้าของกิจการหรือผู้ถือหุ้นที่ดำเนินกิจการ สมาชิกในครอบครัว หรือผู้ฝึกงาน (ต้องมีชั่วโมงทำงานไม่ต่ำกว่า สัปดาห์ละ 20 ชั่วโมง) เจ้าของหรือผู้ประกอบการอาจให้เงิน อาหาร เครื่องนุ่งห่ม หรือช่วยเหลือ เกื้อกูลอย่างอื่น ๆ เมื่อเห็นสมควร แต่ไม่ต้องรับผิดชอบในเรื่องต้องจ่ายค่าแรงให้ตามกฎหมาย

(2) ลูกจ้าง หมายถึง ลูกจ้างประจำและลูกจ้างชั่วคราวของสถานประกอบการ ได้แก่ คนที่ทำงานให้สถานประกอบการโดยได้รับค่าจ้างหรือเงินเดือนเป็นประจำ ค่าจ้างที่ได้รับนั้น อาจเป็นค่าจ้างรายวัน รายชั่วโมง หรือรายชิ้นของงานที่ทำก็ได้ แต่ไม่นับรวมถึงกรรมกรที่จ้างมาทำงานให้สถานประกอบการเป็นครั้งคราว และพนักงานเดินตลาดหรือตัวแทนขายที่ไม่มีค่าจ้างหรือเงินเดือนประจำ

#### 4. การเตรียมงานและวางแผน

สำนักงานสถิติแห่งชาติ ได้เริ่มวางแผนงานสำมะโนธุรกิจทางการค้าและธุรกิจทางการบริการ พ.ศ. 2531 ตั้งแต่ปี พ.ศ. 2520 และเพื่อให้การทำสำมะโนครั้งนี้ ได้ผลอย่างคุ้มค่าจึงได้เชิญหน่วยงานทั้งภาครัฐบาลและเอกชนผู้เกี่ยวข้อง มาร่วมกำหนดเป้าหมายของการจัดเก็บข้อมูลให้ตรงตามวัตถุประสงค์ในการใช้ประโยชน์ของหน่วยงานนั้น ๆ อาทิเช่น สำนักงานคณะกรรมการพัฒนาการเศรษฐกิจและสังคมแห่งชาติ สำนักงานพลังงานแห่งชาติ สภาคณาจารย์ กรมทะเบียนการค้า กรมโยธาธิการ ฯลฯ เป็นต้น

ต่อมาเมื่อ 24 มีนาคม 2530 สำนักงานสถิติแห่งชาติ ได้รับอนุมัติจากคณะรัฐมนตรีให้จัดทำสำมะโนธุรกิจ พ.ศ. 2531 และได้แต่งตั้งคณะกรรมการบริหารโครงการขึ้นคณะหนึ่งประกอบด้วยผู้แทนจากหน่วยงานที่เกี่ยวข้องดังกล่าวข้างต้น ทำหน้าที่ให้คำแนะนำ ปรึกษา ควบคุมดูแล และกำกับการปฏิบัติงานโครงการให้เป็นไปตามแผนงานที่กำหนด สำนักงานสถิติแห่งชาติ ได้ทำการทดสอบแบบสอบถาม และทำสำมะโนทดลอง ที่อำเภอเมือง จังหวัดชลบุรี เมื่อเดือนมิถุนายน พ.ศ. 2530

## บทที่ 2

### ระเบียบวิธีการทำสำมะโนและการประมวลผลข้อมูล

#### 1. ระเบียบวิธีที่ใช้ในการทำสำมะโน

##### 1.1 แผนการสุ่มตัวอย่าง

การทำสำมะโนธุรกิจทางการค้าและธุรกิจทางการบริการ พ.ศ. 2531 ได้แจ้งนับสถานประกอบการธุรกิจทุกหน่วยที่อยู่ในเขตเทศบาลและในเขตสุขาภิบาล ส่วนในท้องที่นอกเขตเทศบาล-สุขาภิบาล ใช้วิธีการเลือกหมู่บ้านตัวอย่าง โดยใช้แผนแบบการเลือกตัวอย่างที่เรียกว่า Stratified Uni-Stage Sampling โดยมีภาคเป็นสตราตัม และมีกลุ่มหมู่บ้านเป็นสตราตัมย่อย

##### 1.2 การจัดสตราตัม

การจัดสตราตัมใช้กลุ่มของจังหวัดในแต่ละภาคเป็นสตราตัม คือกลุ่มจังหวัดภาคกลาง ภาคเหนือ ภาคตะวันออกเฉียงเหนือ และภาคใต้ รวมเป็น 4 สตราตัม ในแต่ละสตราตัมได้แบ่งหมู่บ้านทั้งหมดที่อยู่นอกเขตเทศบาล-สุขาภิบาล ออกเป็น 3 กลุ่ม (สตราตัมย่อย) ตามจำนวนสถานประกอบการธุรกิจ (ใช้ข้อมูลจากการสำรวจข้อมูลระดับหมู่บ้าน) ดังนี้คือ

กลุ่มที่ 1 ประกอบด้วยหมู่บ้านที่มีจำนวนสถานประกอบการธุรกิจ ระหว่าง 0-2 แห่ง และไม่ทราบ

กลุ่มที่ 2 ประกอบด้วยหมู่บ้านที่มีจำนวนสถานประกอบการธุรกิจ ระหว่าง 3-9 แห่ง

กลุ่มที่ 3 ประกอบด้วยหมู่บ้านที่มีจำนวนสถานประกอบการธุรกิจ ตั้งแต่ 10 แห่งขึ้นไป

##### 1.3 วิธีการเลือกหมู่บ้านตัวอย่าง

ในกลุ่มที่ 1 และกลุ่มที่ 2 เลือกหมู่บ้านตัวอย่างด้วยวิธีการสุ่มอย่างมีระบบส่วนกลุ่มที่ 3 จะแจ้งนับทุกหมู่บ้าน จากวิธีดังกล่าวจะได้ขนาดตัวอย่างในแต่ละกลุ่ม ตามตารางที่แสดงไว้ดังนี้

ตารางแสดงจำนวนหมู่บ้านตัวอย่าง  
นอกเขตเทศบาล-สุขาภิบาล

ภาค	รวม	กลุ่มที่		
		1	2	3
กลาง	1,407	397	553	457
เหนือ	1,349	293	508	548
ตะวันออกเฉียงเหนือ	1,982	562	887	533
ใต้	1,209	292	580	337
<b>รวม</b>	<b>5,947</b>	<b>1,544</b>	<b>2,528</b>	<b>1,875</b>

### 1.4 วิธีการประมาณผล

การเสนอผลในส่วนของนอกเขตเทศบาล-สุขาภิบาล นั้น จะเสนอผลในระดับภาคคือ ภาคกลาง ภาคเหนือ ภาคตะวันออกเฉียงเหนือ และภาคใต้

ค่าประมาณยอดรวมของคุณสมบัติ  $X$  สำหรับสถานประกอบการธุรกิจ  $\tau$  ที่อยู่นอกเขตเทศบาล-สุขาภิบาล ของกลุ่ม  $i$  ภาค  $h$  คือ

$$\hat{X}_{hi} = W_{hi} \sum_{j=1}^{n_{hi}} X_{hij} \dots\dots\dots (1)$$

ในเมื่อ

$$i = \begin{cases} 1 & \text{ถ้าเป็นกลุ่มที่ 1} \\ 2 & \text{ถ้าเป็นกลุ่มที่ 2} \\ 3 & \text{ถ้าเป็นกลุ่มที่ 3} \end{cases}$$

$$h = \begin{cases} 1 & \text{สำหรับภาคกลาง} \\ 2 & \text{สำหรับภาคเหนือ} \\ 3 & \text{สำหรับภาคตะวันออกเฉียงเหนือ} \\ 4 & \text{สำหรับภาคใต้} \end{cases}$$

$X_{hij}$  = ผลรวมของคุณสมบัติ  $X$  สำหรับสถานประกอบการที่อยู่ในหมู่บ้านตัวอย่างที่  $j$  กลุ่ม  $i$  ภาค  $h$

$n_{hi}$  = จำนวนหมู่บ้านตัวอย่างทั้งสิ้นในกลุ่ม  $i$  ภาค  $h$

$W_{hi}$  = ตัวถ่วงน้ำหนักของสถานประกอบการธุรกิจในกลุ่ม  $i$  ภาค  $h$  ซึ่ง  $W_{hi} = \frac{N_{hi}}{n_{hi}}$

$N_{hi}$  = จำนวนหมู่บ้านทั้งสิ้นในกลุ่ม  $i$  ภาค  $h$

ค่าประมาณยอดรวมของคุณสมบัติ  $X$  สำหรับสถานประกอบการธุรกิจที่อยู่นอกเขตเทศบาล-สุขาภิบาล ของภาค  $h$  คือ

$$\hat{X}_h = \sum_{i=1}^3 \hat{X}_{hi} \dots\dots\dots (2)$$

### ค่าประมาณของความแปรปรวน

สูตรการหาค่าประมาณของความแปรปรวนของ  $\hat{X}_{hi}$  คือ

$$\hat{V}(\hat{X}_{hi}) = \frac{W_{hi}(W_{hi}-1)}{(n_{hi}-1)} \left[ n_{hi} \sum_{j=1}^{n_{hi}} X_{hij}^2 - \left( \sum_{j=1}^{n_{hi}} X_{hij} \right)^2 \right] \dots\dots\dots (3)$$

ค่าประมาณของความแปรปรวนของ  $\hat{X}_h$  คือ

$$\hat{v}(\hat{x}_h) = \sum_{i=1}^3 \hat{v}(\hat{x}_{hi}) \dots\dots\dots (4)$$

ค่าประมาณของความแปรปรวนของ  $\hat{x}$  คือ

$$\hat{v}(\hat{x}) = \sum_{h=1}^4 \hat{v}(\hat{x}_h) \dots\dots\dots (5)$$

## 2. การเก็บรวบรวมข้อมูล

### 2.1 ผู้ปฏิบัติงาน

งานสำมะโนธุรกิจทางการค้าและธุรกิจทางการบริการ พ.ศ. 2531 มีปริมาณงานสนามที่ค่อนข้างมาก เพราะเป็นงานสำมะโนซึ่งจะต้องทำการแจกนับสถานประกอบการทุกแห่งทั่วประเทศภายในระยะเวลาอันจำกัด จำนวนข้าราชการและพนักงานของสำนักงานสถิติแห่งชาติที่มีอยู่ไม่เพียงพอที่จะปฏิบัติได้ จึงต้องจ้างลูกจ้างชั่วคราวระดับปริญญาตรีมาปฏิบัติหน้าที่เป็นเจ้าหน้าที่วิชาการประมาณ 1,000 คน และระดับประกาศนียบัตรวิชาชีพมาทำหน้าที่พนักงานแจกนับเป็นจำนวน 8,000 คนผู้ปฏิบัติงานเหล่านี้ผ่านการอบรมมาเป็นอย่างดีก่อนออกปฏิบัติงานสนาม

### 2.2 การดำเนินงาน

พนักงานออกไปยังสถานประกอบการทุกแห่ง ที่อยู่ในขอบข่ายการทำสำมะโนครั้งนี้ระหว่างวันที่ 1-30 เมษายน 2531 รวมเป็นเวลา 30 วัน โดยทำการนับจดลงในแบบนับจดแล้วแจกนับเฉพาะสถานประกอบการที่ดำเนินกิจกรรมทางเศรษฐกิจสาขา การขายส่ง การขายปลีก กักตุนและโรงแรม บริการการเงิน การประกันภัย บริการค้าหนังสือพิมพ์และธุรกิจ บริการสุขภาพ บริการการศึกษา และบริการทางการแพทย์ โดยยกเว้นบริการใน 3 ประเภทหลัง เฉพาะที่เป็นของรัฐบาลไม่ต้องแจกนับ การปฏิบัติงานจะเริ่มต้นจากการนับจดและแจกนับในเขตเทศบาลและในเขตสุขภาพให้แล้วเสร็จก่อนจึงปฏิบัติต่อในหมู่บ้านตัวอย่างที่อยู่นอกเขตเทศบาล-สุขภาพ

## 3. การประมวลผลข้อมูล

แบบสอบถามที่บันทึกข้อมูลเรียบร้อยแล้วได้ผ่านการตรวจสอบแล้วจากสนาม จะถูกส่งมายังสำนักงานสถิติแห่งชาติ เพื่อทำการบรรณาธิกรณและลงรหัส โดยพนักงานจะตรวจสอบความถูกต้อง ความครบถ้วนและความแนบเนียนของข้อมูลอย่างละเอียด แล้วจึงลงรหัสรายการต่าง ๆ ต่อจากนั้นจึงส่งไปบันทึกข้อมูลลงใน Disk ด้วยเครื่องบันทึกข้อมูล แล้วถ่ายถอดข้อมูลจาก Disk ลงในเทปแม่เหล็ก (Magnetic Tape) ขั้นต่อมาจะทำการบรรณาธิกรณด้วยเครื่องคอมพิวเตอร์ (Machine Edit) จนมั่นใจว่าข้อมูลที่มีอยู่นั้นถูกต้องแล้ว จึงจะดำเนินการประมวลผลในรูปตารางสถิติต่อไป

## บทที่ 3 สรุปผลเบื้องต้น

ข้อมูลที่น่ามาประมวลผล จัดทำเป็นรายงานเบื้องต้นของสำมะโนนั้น เป็นข้อมูลที่ได้รับจากการนับจุดสถานประกอบการธุรกิจทุกแห่งในคัมภีร์รวมของสำมะโน ที่เปิดดำเนินการมาจนถึงเมื่อวันที่ 31 มีนาคม 2531 ซึ่งส่วนหนึ่งของสถานประกอบการธุรกิจ จะดำเนินการต่อเนื่องมาจากปีก่อน (หรือก่อนเดือนมกราคม 2531) และสถานประกอบการธุรกิจอีกส่วนหนึ่งเพิ่งจะเปิดดำเนินการ ในระหว่างวันที่ 1 มกราคม - 31 มีนาคม 2531 (หรือในช่วงไตรมาสแรกของปี พ.ศ. 2531) ดังได้แสดงข้อมูลไว้ในตารางสถิติ ซึ่งสามารถสรุปข้อมูลที่สำคัญได้ดังต่อไปนี้

### 1. ข้อมูลเบื้องต้นของสถานประกอบการธุรกิจเมื่อวันที่ 31 มีนาคม 2531

#### 1.1 ข้อมูลจำนวนสถานประกอบการธุรกิจ

จำนวนสถานประกอบการธุรกิจในกรุงเทพมหานครและปริมณฑลมีทั้งสิ้น 221,301 แห่ง หรือร้อยละ 23.4 ของสถานประกอบการธุรกิจที่มีอยู่ทั่วประเทศ เฉพาะในกรุงเทพมหานคร มีจำนวน 172,622 แห่ง หรือร้อยละ 78.0 ของยอดรวมจำนวนทั้งสิ้นในกรุงเทพมหานครและปริมณฑล ส่วนในจังหวัดต่าง ๆ ที่อยู่ในปริมณฑลได้แก่ จังหวัดนนทบุรี ปทุมธานี สมุทรปราการ นครปฐม และสมุทรสาคร จำนวนสถานประกอบการธุรกิจของจังหวัดสมุทรปราการมีมากกว่าจังหวัดอื่น ๆ โดยมี 13,982 แห่ง หรือร้อยละ 6.3 รองลงมาเป็นจังหวัดนนทบุรีที่มีจำนวน 11,498 แห่ง หรือร้อยละ 5.2 คิดตามด้วยจังหวัดนครปฐม ปทุมธานี และสมุทรสาคร ซึ่งมีจำนวน 9,465, 7,947 และ 5,787 แห่ง หรือร้อยละ 4.3, 3.6 และ 2.6 เรียงตามลำดับ

ในกรุงเทพมหานครและปริมณฑลมีจำนวนสถานประกอบการธุรกิจเฉพาะที่ตั้งอยู่ในเขตเทศบาลเป็นจำนวนมากถึง 185,237 แห่ง หรือร้อยละ 83.7 เนื่องจากกรุงเทพมหานครซึ่งนอกจากจะมีสถานประกอบการธุรกิจตั้งอยู่มากกว่าจังหวัดในปริมณฑลแล้ว ยังถูกจัดเป็นในเขตเทศบาลทั้งหมด ในเขตสุขาภิบาลและนอกเขตเทศบาล-สุขาภิบาลมีเพียง 18,490 และ 17,574 แห่ง หรือร้อยละ 8.4 และ 7.9 ตามลำดับ

สถานประกอบการธุรกิจบางแห่งนอกจากจะประกอบธุรกิจแล้วยังดำเนินการอย่างอื่นด้วย คือกิจการเกี่ยวกับการผลิตทางอุตสาหกรรม แต่มีเป็นจำนวนน้อยมากเพียง 1,208 สถานประกอบการ หรือร้อยละ 0.5 เท่านั้น โดยกระจายอยู่ทั่วไปทั้งในเขตเทศบาล สุขาภิบาล และนอกเขตเทศบาล-สุขาภิบาล

จำนวนสถานประกอบการธุรกิจสามารถจำแนกออกตามลักษณะที่สำคัญ ๆ พอสรุปได้ดังนี้

#### 1.1.1 จำนวนสถานประกอบการธุรกิจจำแนกตามประเภทของสถานประกอบการ

(1) สถานประกอบการธุรกิจจำแนกไว้ 4 ประเภท นั้น สถานประกอบการธุรกิจส่วนใหญ่จะเป็นประเภทอาคาร ร้านค้า สำนักงาน โดยมี 132,512 แห่ง หรือร้อยละ 59.9 รองลงมาจะเป็นประเภทแผงลอยและขายเร่ โดยมี 60,099 แห่ง หรือร้อยละ 27.1 สำหรับอีก 2 ประเภท ได้แก่ แผงตั้ง และแผงลอยในตลาดนั้นมีจำนวนและอัตราร้อยละที่ใกล้เคียงกัน คือ 12,111 และ 16,579 แห่ง หรือร้อยละ 5.5 และ 7.5 ตามลำดับ

(2) จำนวนสถานประกอบการธุรกิจในประเภทต่าง ๆ ของสถานประกอบการที่อยู่ในเขตเทศบาล ในเขตสุขาภิบาล และนอกเขตเทศบาล-สุขาภิบาลได้แสดงไว้ในตาราง 1



**ตาราง 1** จำนวนและอัตราส่วนร้อยละของสถานประกอบการธุรกิจ จำแนกตาม  
เขตการปกครอง และประเภทของสถานประกอบการ

ประเภทของ สถานประกอบการ	สถานประกอบการธุรกิจ							
	รวม		ในเขตเทศบาล		ในเขตสุขาภิบาล		นอกเขต เทศบาล-สุขาภิบาล	
	จำนวน	ร้อยละ	จำนวน	ร้อยละ	จำนวน	ร้อยละ	จำนวน	ร้อยละ
<b>รวม</b>	<b>221,301</b>	<b>100.0</b>	<b>185,237</b>	<b>100.0</b>	<b>18,490</b>	<b>100.0</b>	<b>17,574</b>	<b>100.0</b>
อาคาร ร้านค้า สำนักงาน	132,512	59.9	107,659	58.1	11,566	62.6	13,287	75.6
แผงตั้ง	12,111	5.5	11,105	6.0	544	2.9	462	2.6
แผงลอยในตลาด	16,579	7.5	14,562	7.9	1,849	10.0	168	1.0
แผงลอยและชายเร่	60,099	27.1	51,911	28.0	4,531	24.5	3,657	20.8

เป็นที่สังเกตได้ว่าทุกเขต ทั้งในเขตเทศบาล ในเขตสุขาภิบาล และนอกเขตเทศบาล-สุขาภิบาล มีสัดส่วนของสถานประกอบการประเภทต่าง ๆ ทั้ง 4 ประเภทคล้ายคลึงกับการจำแนกสถานประกอบการโดยส่วนรวมของกรุงเทพมหานครและปริมณฑลออกตามประเภทของสถานประกอบการกล่าวคือ ประเภทที่มีสถานประกอบการธุรกิจมากในลำดับที่ 1 คือ อาคาร ร้านค้า สำนักงาน มีจำนวน 107,659 11,566 และ 13,287 แห่ง หรือร้อยละ 58.1 62.6 และ 75.6 ตามลำดับ ลำดับที่ 2 คือประเภทแผงลอยและชายเร่ซึ่งมีจำนวน 51,911 4,531 และ 3,657 แห่ง หรือร้อยละ 28.0 24.5 และ 20.8 ตามลำดับ ประเภทของสถานประกอบการในลำดับต่อไปมีจำนวนสถานประกอบการธุรกิจจำนวนไม่มากนักในทุกเขต ได้แก่ แผงลอยในตลาด ซึ่งมี 14,562 1,849 และ 168 แห่งหรือร้อยละ 7.9 10.0 และ 1.0 ของสถานประกอบการในเขตเทศบาล ในเขตสุขาภิบาล และนอกเขตเทศบาล-สุขาภิบาล ตามลำดับ จัดเป็นประเภทที่อยู่ในลำดับที่ 3 สำหรับในเขตเทศบาล และในเขตสุขาภิบาล แต่นอกเขตเทศบาล-สุขาภิบาลลงมาเป็นลำดับที่ 4 สำหรับแผงตั้งซึ่งมี 11,105 544 และ 462 แห่ง หรือร้อยละ 6.0 2.9 และ 2.6 ของสถานประกอบการธุรกิจ ในเขตเทศบาล ในเขตสุขาภิบาล และนอกเขตเทศบาล-สุขาภิบาล ตามลำดับ จัดเป็นประเภทที่อยู่ในลำดับที่ 4 สำหรับในเขตเทศบาลและในเขตสุขาภิบาล แต่นอกเขตเทศบาล-สุขาภิบาลขึ้นมาเป็นลำดับที่ 3

#### 1.1.2 จำนวนสถานประกอบการธุรกิจจำแนกตามชนิดของกิจกรรม

ชนิดของกิจกรรมได้จำแนกไว้เป็นประเภทใหญ่ ๆ 7 ชนิด ได้แก่ การขายส่งอย่างเคี้ยว การขายปลีกอย่างเคี้ยว การขายบริการอย่างเคี้ยว ภัตตาคาร ไนท์คลับ สถานที่ขายอาหารและเครื่องดื่มอื่น ๆ โรงแรมที่มีขนาดตั้งแต่ 100 ห้องขึ้นไป สถานที่พักอาศัยอื่น ๆ และชนิดสุดท้ายคือ บริการสุขาภิบาล การศึกษาและการแพทย์ที่เป็นของรัฐบาล สถานประกอบการธุรกิจทั้งหลายนอกจากจะมีกิจกรรมทางธุรกิจชนิดใดชนิดหนึ่งใน 7 ชนิดที่จัดไว้ ยังมีกิจกรรมมากกว่า 1 ชนิดอีกด้วย

ข้อมูลในตาราง 2 แสดงให้เห็นถึงจำนวนสถานประกอบการธุรกิจในกิจกรรมทั้ง 7 ชนิด และกิจกรรมมากกว่า 1 ชนิด เฉพาะที่มีความสำคัญ ๆ นอกนั้นจะรวมไว้ในชนิดอื่น ๆ โดยแสดงไว้เป็นยอกรวมที่มีอยู่ทั้งสิ้นและแยกออกเป็นยอกรวมของในเขตเทศบาล ในเขตสุขาภิบาลและนอกเขตเทศบาล-สุขาภิบาล ตามลำดับ

ตาราง 2 จำนวนและอัตราส่วนร้อยละของสถานประกอบการธุรกิจ จำแนกตาม  
เขตการปกครอง และชนิดของกิจกรรม

ชนิดของกิจกรรม	สถานประกอบการธุรกิจ							
	รวม		ในเขตเทศบาล		ในเขตสุขาภิบาล		นอกเขต เทศบาล-สุขาภิบาล	
	จำนวน	ร้อยละ	จำนวน	ร้อยละ	จำนวน	ร้อยละ	จำนวน	ร้อยละ
<b>รวม</b>	<b>221,301</b>	<b>100.0</b>	<b>185,237</b>	<b>100.0</b>	<b>18,490</b>	<b>100.0</b>	<b>17,574</b>	<b>100.0</b>
การขายส่งอย่างเดียว	5,669	2.6	5,328	2.9	298	1.6	43	0.3
การขายปลีกอย่างเดียว	138,959	62.8	114,540	61.8	12,271	66.4	12,148	69.1
การขายบริการอย่างเดียว	35,010	15.8	30,322	16.4	2,743	14.8	1,945	11.1
ภัตตาคาร ในที่กลับ								
สถานที่ขายอาหารและ เครื่องคัมอื่น ๆ	26,286	11.9	22,335	12.0	2,178	11.8	1,773	10.1
โรงแรมที่มีขนาดตั้งแต่ 100 ห้องขึ้นไป	109	*	107	0.1	-	-	2	*
สถานที่พักอาศัยอื่น ๆ	2,585	1.2	2,472	1.3	75	0.4	38	0.2
บริการสุขาภิบาล การ ศึกษา และการแพทย์ ที่เป็นของรัฐบาล	1,337	0.6	778	0.4	134	0.7	425	2.4
การขายส่งและการขายปลีก การขายปลีกและการขาย บริการ	6,287	2.8	5,899	3.2	292	1.6	96	0.6
การขายปลีกและภัตตาคาร ในที่กลับ สถานที่ขาย อาหารและเครื่องคัมอื่น ๆ	2,436	1.1	1,876	1.0	242	1.3	318	1.8
การขายปลีกและภัตตาคาร ในที่กลับ สถานที่ขาย อาหารและเครื่องคัมอื่น ๆ	1,965	0.9	1,045	0.6	212	1.2	708	4.0
อื่น ๆ	658	0.3	535	0.3	45	0.2	78	0.4

\* ต่ำกว่าร้อยละ 0.1

(1) สถานประกอบการธุรกิจที่ตั้งอยู่ในกรุงเทพมหานครและปริมณฑล มี  
กิจกรรมชนิดเดียวจำนวน 209,955 แห่ง หรือร้อยละ 94.9 ที่เหลืออีกเพียง 11,346 แห่ง หรือ  
ร้อยละ 5.1 เป็นสถานประกอบการธุรกิจที่มีกิจกรรมมากกว่า 1 ชนิด

สถานประกอบการธุรกิจส่วนใหญ่ ดำเนินกิจการอยู่ในกิจกรรมทาง  
ธุรกิจ 3 ชนิด เมื่อเรียงลำดับจากที่มีจำนวนสถานประกอบการมากที่สุด คือ การขายปลีกอย่างเดียว  
มี 138,959 แห่ง หรือร้อยละ 62.8 ซึ่งนับว่าเป็นจำนวนที่สูงและแตกต่างจากชนิดอื่นมาก ลำดับต่อไป  
ได้แก่ การขายบริการอย่างเดียว และภัตตาคาร ในที่กลับ สถานที่ขายอาหารและเครื่องคัมอื่น ๆ ซึ่งมี  
35,010 และ 26,286 แห่ง หรือร้อยละ 15.8 และ 11.9 ตามลำดับ รวมกิจกรรมทั้ง 3 ชนิดดังกล่าว  
มีจำนวนสถานประกอบการธุรกิจมากถึง 200,255 แห่ง หรือร้อยละ 90.5 ในจำนวนที่เหลือนั้น มี  
9,700 สถานประกอบการ หรือร้อยละ 4.4 กระจายอยู่ในกิจกรรมอื่น ๆ อีก 4 ชนิด เรียงลำดับจาก

มากไปหาน้อย ได้แก่ การขายส่งอย่างเดียว สถานที่พักอาศัยอื่น ๆ บริการสุขภาพ การศึกษาและการแพทย์ที่เป็นของรัฐบาล และโรงแรมที่มีขนาดตั้งแต่ 100 ห้องขึ้นไปซึ่งเป็นชนิดที่มีน้อยที่สุดในบรรดากิจกรรมที่มากกว่า 1 ชนิดนั้น มี 11,346 แห่ง หรือร้อยละ 5.1 โดยกิจกรรมชนิดการขายส่งและการขายปลีกมีจำนวนสถานประกอบการธุรกิจมากที่สุด

(2) เมื่อพิจารณาถึงจำนวนสถานประกอบการธุรกิจในแต่ละเขตการปกครองแล้วจะเห็นว่า สถานประกอบการธุรกิจของทุกเขตมีกิจกรรมมากกว่า 1 ชนิดน้อยมากเหมือนกัน-หมด อันมีผลทำให้สถานประกอบการธุรกิจโดยส่วนรวมของกรุงเทพมหานครและจังหวัดในปริมณฑลมีสถานประกอบการธุรกิจที่มีกิจกรรมมากกว่า 1 ชนิด น้อยมากดังกล่าวมาแล้ว ในเขตเทศบาลมีเพียง 9,355 แห่ง หรือร้อยละ 5.1 ในขณะที่เกี่ยวกับที่ในเขตสุขภาพ และนอกเขตเทศบาล-สุขภาพ ก็มีเพียง 791 และ 1,200 แห่ง หรือร้อยละ 4.3 และ 6.8 เรียงตามลำดับ ในเขตเทศบาลและสุขภาพนั้น ส่วนใหญ่จะเป็นกิจกรรมการขายส่งและการขายปลีก แต่นอกเขตเทศบาล-สุขภาพจะเป็นกิจกรรมชนิดการขายปลีกและภัตตาคาร ในทศลับ สถานที่ขายอาหารและเครื่องคิมอื่น ๆ

การประกอบธุรกิจของสถานประกอบการธุรกิจในกิจกรรม 7 ชนิด ในเขตเทศบาล ในเขตสุขภาพ หรือนอกเขตเทศบาล-สุขภาพ กิจกรรมที่มีการดำเนินการมากที่สุด ใน 3 อันดับแรก นอกจากจะเหมือนกันกับที่พบในการประกอบธุรกิจของสถานประกอบการธุรกิจโดยส่วนรวมแล้วยังมีสัดส่วนที่คล้ายคลึงกันอีกด้วย กล่าวคือ การขายปลีกอย่างเดียวเป็นกิจกรรมที่มีจำนวนสถานประกอบการธุรกิจมากที่สุด โดยในเขตเทศบาลมี 114,540 แห่ง หรือร้อยละ 61.8 ในเขตสุขภาพและนอกเขตเทศบาล-สุขภาพ มี 12,271 และ 12,148 แห่ง หรือร้อยละ 66.4 และ 69.1 ตามลำดับ กิจกรรมที่จัดอยู่ในลำดับที่ 2 ได้แก่ การขายบริการอย่างเดียว ซึ่งมี 30,322 2,743 และ 1,945 แห่ง หรือร้อยละ 16.4 14.8 และ 11.1 ในเขตเทศบาล ในเขตสุขภาพและนอกเขตเทศบาล-สุขภาพ เรียงตามลำดับ กิจกรรมที่จัดอยู่ในลำดับที่ 3 คือ ภัตตาคาร ในทศลับ สถานที่ขายอาหารและเครื่องคิมอื่น ๆ มีสถานประกอบการธุรกิจในเขตเทศบาล 22,335 แห่ง หรือร้อยละ 12.0 ส่วนในเขตสุขภาพ นอกเขตเทศบาล-สุขภาพมี 2,178 และ 1,773 แห่ง หรือร้อยละ 11.8 และ 10.1 ตามลำดับ รวมกิจกรรมทั้ง 3 ชนิด จะมีสถานประกอบการธุรกิจเป็นจำนวนมากถึง 167,197 17,192 และ 15,866 แห่ง หรือร้อยละ 90.2 93.0 และ 90.3 ของจำนวนสถานประกอบการธุรกิจทั้งสิ้นในเขตเทศบาล ในเขตสุขภาพและนอกเขตเทศบาล-สุขภาพตามลำดับ

ในกิจกรรมอีก 4 ชนิดที่เหลือนั้น ในเขตเทศบาลมี 8,685 แห่ง หรือร้อยละ 4.7 เมื่อเรียงลำดับของชนิดจากมากไปหาน้อย ได้แก่ การขายส่งอย่างเดียว สถานที่พักอาศัยอื่น ๆ บริการสุขภาพ การศึกษาและการแพทย์ที่เป็นของรัฐบาล และโรงแรมที่มีขนาดตั้งแต่ 100 ห้องขึ้นไป ในเขตสุขภาพนั้นไม่มีสถานประกอบการธุรกิจที่ประกอบธุรกิจในกิจกรรมชนิดโรงแรมที่มีขนาดตั้งแต่ 100 ห้องขึ้นไป สถานประกอบการธุรกิจในกิจกรรมอีก 3 ชนิด มี 507 แห่ง หรือร้อยละ 2.7 เรียงลำดับของชนิดจากมากไปหาน้อย ได้แก่ การขายส่งอย่างเดียว บริการสุขภาพ การศึกษาและการแพทย์ที่เป็นของรัฐบาล และสถานที่พักอาศัยอื่น ๆ ส่วนนอกเขตเทศบาล-สุขภาพนั้นมีสถานประกอบการธุรกิจในกิจกรรม 4 ชนิดที่เหลือ 508 แห่ง หรือร้อยละ 2.9 เมื่อเรียงลำดับของชนิดจากมากไปหาน้อย บริการสุขภาพ การศึกษาและการแพทย์ที่เป็นของรัฐบาลจะมาเป็นอันดับแรก ติดตามด้วยการขายส่งอย่างเดียว สถานที่พักอาศัยอื่น ๆ และโรงแรมที่มีขนาดตั้งแต่ 100 ห้องขึ้นไป

1.1.3 จำนวนสถานประกอบการธุรกิจจำแนกตามขนาดของสถานประกอบการ

สถานประกอบการธุรกิจที่ได้รับรายงานจำนวนคนทำงานมานั้นมี 219,243 แห่ง หรือร้อยละ 99.1 ของสถานประกอบการธุรกิจทั้งสิ้นในกรุงเทพมหานครและปริมณฑล จากการกำหนดให้ขนาดของสถานประกอบการธุรกิจวัดจากจำนวนคนทำงานในสถานประกอบการ ดังปรากฏในตาราง 3 สามารถสรุปข้อมูลเกี่ยวกับขนาดของสถานประกอบการธุรกิจ ในกรุงเทพมหานครและปริมณฑลได้ดังนี้

(1) จำนวนสถานประกอบการธุรกิจส่วนใหญ่ซึ่งมี 186,809 แห่ง หรือร้อยละ 85.2 ในกรุงเทพมหานครและปริมณฑล มีขนาดคนทำงานต่ำกว่า 5 คน ซึ่งเป็นขนาดของสถานประกอบการที่เล็กที่สุด และขนาดถัดขึ้นไปคือ 5-9 คน มี 20,903 แห่ง หรือร้อยละ 9.5 ซึ่งมีมากกว่าขนาดอื่น ๆ รวมสถานประกอบการธุรกิจทั้ง 2 ขนาดรวมกันมีมากถึง 207,712 แห่ง หรือร้อยละ 94.7 ของจำนวนสถานประกอบการที่มีอยู่ทั้งหมด ที่เหลืออีกเพียง 11,531 แห่ง หรือร้อยละ 5.3 จะกระจายอยู่ในขนาดต่าง ๆ โดยขนาดใหญ่ที่สุด 500 คนขึ้นไปมี 145 แห่ง หรือร้อยละ 0.1 ส่วนขนาด 400-499 คน มีน้อยที่สุด คือ 31 แห่ง หรือไม่ถึงร้อยละ 0.1

ตาราง 3 จำนวนและอัตราส่วนร้อยละของสถานประกอบการธุรกิจ จำแนกตามเขตการปกครอง และขนาดของคนทำงาน

ขนาดของคนทำงาน	สถานประกอบการธุรกิจ							
	รวม		ในเขตเทศบาล		ในเขตสุขาภิบาล		นอกเขตเทศบาล-สุขาภิบาล	
	จำนวน	ร้อยละ	จำนวน	ร้อยละ	จำนวน	ร้อยละ	จำนวน	ร้อยละ
รวม	219,243	100.0	183,275	100.0	18,431	100.0	17,537	100.0
ต่ำกว่า 5 คน	186,809	85.2	154,036	84.0	16,477	89.4	16,296	92.9
5 - 9 คน	20,903	9.5	18,639	10.2	1,392	7.6	872	5.0
10 - 19 คน	6,505	3.0	5,945	3.2	319	1.7	241	1.4
20 - 49 คน	3,308	1.5	3,063	1.7	174	0.9	71	0.4
50 - 99 คน	887	0.4	834	0.5	40	0.2	13	0.1
100 - 199 คน	451	0.2	414	0.2	19	0.1	18	0.1
200 - 299 คน	150	0.1	145	0.1	4	*	1	*
300 - 399 คน	54	*	51	*	2	*	1	*
400 - 499 คน	31	*	29	*	2	*	-	-
500 คนขึ้นไป	145	0.1	119	0.1	2	*	24	0.1

\* ต่ำกว่าร้อยละ 0.1

(2) สถานประกอบการธุรกิจในเขตเทศบาล ในเขตสุขาภิบาล และนอกเขตเทศบาล-สุขาภิบาล เมื่อพิจารณาจัดตามขนาดของสถานประกอบการจะได้ข้อมูลตามตาราง 3 ซึ่งสรุปได้ว่า มีสัดส่วนที่คล้ายคลึงกันกับการจำแนกสถานประกอบการธุรกิจโดยส่วนรวมของกรุงเทพมหานครและปริมณฑล กล่าวคือ สถานประกอบการส่วนใหญ่จะมีขนาดคนทำงานต่ำกว่า 5 คน โดยในเขตเทศบาลมี 154,036 แห่ง หรือร้อยละ 84.0 ในขณะที่ในเขตสุขาภิบาล และนอกเขตเทศบาล-

สุขาภิบาลมี 18,477 และ 18,298 แห่ง หรือร้อยละ 89.4 และ 92.9 ตามลำดับ นอกจากนี้ยังพบว่าในขนาดถัดขึ้นไปคือ 5-9 คน ก็ยังมีจำนวนและสัดส่วนสูงกว่าในขนาดอื่น ๆ โดยมีจำนวน 18,639 1,392 และ 872 แห่ง หรือร้อยละ 10.2 7.6 และ 5.0 ในเขตเทศบาล ในเขตสุขาภิบาล และนอกเขตเทศบาล-สุขาภิบาล เรียงตามลำดับ

สถานประกอบการธุรกิจขนาดใหญ่สุด คือ 500 คนขึ้นไป ในเขตเทศบาล และนอกเขตเทศบาล-สุขาภิบาล มี 119 และ 24 แห่ง หรือร้อยละ 0.1 ของสถานประกอบการธุรกิจในแต่ละเขต ส่วนในเขตสุขาภิบาลนั้นมีน้อยมาก คือมีเพียง 2 แห่ง หรือร้อยละไม่ถึง 0.1 เท่า ๆ กับจำนวนสถานประกอบการธุรกิจขนาด 300-399 คน และ 400-499 คน

ทั้งในเขตเทศบาลและในเขตสุขาภิบาล มีสถานประกอบการธุรกิจทุกขนาดตามที่จัดขนาดไว้รวม 10 ขนาด แต่นอกเขตเทศบาล-สุขาภิบาลนั้น ไม่มีสถานประกอบการธุรกิจขนาด 400-499 คน

1.1.4 จำนวนสถานประกอบการธุรกิจที่มีลูกจ้างและที่ไม่มีลูกจ้าง จำแนกตามเขตการปกครอง

(1) สถานประกอบการธุรกิจส่วนใหญ่จะไม่มีลูกจ้าง โดยมีความมากถึง 156,984 แห่ง หรือร้อยละ 71.6 ของจำนวนสถานประกอบการที่มีทั้งสิ้นในกรุงเทพมหานคร และปริมณฑล และมีการจ้างลูกจ้างในสถานประกอบการธุรกิจ 62,259 แห่ง หรือร้อยละ 28.4 และจากการสรุปผลในตอนต้นว่า สถานประกอบการธุรกิจส่วนใหญ่อยู่ในกิจกรรมการขายปลีก และมีจำนวนที่ค่อนข้างสูง จึงสรุปได้ว่า กิจกรรมชนิดนี้ เจ้าของสถานประกอบการมักจะดำเนินการเอง โดยมีการจ้างลูกจ้างเป็นส่วนน้อย

(2) สถานประกอบการธุรกิจส่วนใหญ่ในเขตเทศบาล ในเขตสุขาภิบาลและนอกเขตเทศบาล-สุขาภิบาล ต่างก็ไม่มีลูกจ้างเป็นส่วนใหญ่เช่นเดียวกัน

ตาราง 4 จำนวนและอัตราส่วนร้อยละของสถานประกอบการธุรกิจที่มีลูกจ้างและที่ไม่มีลูกจ้าง จำแนกตามเขตการปกครอง

เขตการปกครอง	สถานประกอบการธุรกิจ					
	รวม		ที่มีลูกจ้าง		ที่ไม่มีลูกจ้าง	
	จำนวน	ร้อยละ	จำนวน	ร้อยละ	จำนวน	ร้อยละ
รวม	219,243	100.0	62,259	28.4	156,984	71.6
ในเขตเทศบาล	183,275	100.0	57,146	31.2	126,129	68.8
ในเขตสุขาภิบาล	18,431	100.0	3,261	17.7	15,170	82.3
นอกเขตเทศบาล-สุขาภิบาล	17,537	100.0	1,852	10.6	15,685	89.4

ข้อมูลในตาราง 4 แสดงให้เห็นว่า สัดส่วนของสถานประกอบการธุรกิจที่มีการจ้างลูกจ้างและที่ไม่มีการจ้างลูกจ้างในเขตเทศบาลนั้น สถานประกอบการธุรกิจที่มีการจ้างลูกจ้าง มีสัดส่วนสูงกว่าที่พบในเขตสุขาภิบาล และนอกเขตเทศบาล-สุขาภิบาลมาก คือ ในเขตเทศบาลมีสถานประกอบการธุรกิจที่มีการจ้างลูกจ้าง 57,146 แห่ง หรือร้อยละ 31.2 ส่วนในเขตสุขาภิบาลและนอกเขตเทศบาล-สุขาภิบาลมี 3,261 และ 1,852 แห่ง หรือร้อยละ 17.7 และ 10.6 ตามลำดับ

จึงสรุปได้ว่า มีการจ้างงานในสถานประกอบการธุรกิจที่อยู่ในเขตเทศบาลมากกว่า ในเขตสุขาภิบาล และนอกเขตเทศบาล-สุขาภิบาล อย่างเห็นได้ชัดเมื่อเทียบเป็นสัดส่วนต่อจำนวนสถานประกอบการธุรกิจทั้งสิ้นของแต่ละเขต

## 1.2 ข้อมูลจำนวนคนทำงาน

1.2.1 จำนวนคนทำงานในสถานประกอบการธุรกิจในกรุงเทพมหานครและปริมณฑล มี 1,004,369 คน เฉพาะกรุงเทพมหานครมี 854,779 คน หรือร้อยละ 85.1 จังหวัดนนทบุรี และสมุทรปราการมี 45,311 และ 40,017 คน หรือร้อยละ 4.5 และ 4.0 ตามลำดับ อีก 3 จังหวัดที่เหลือคือ จังหวัดนครปฐม สมุทรสาคร และปทุมธานี มี 25,809 16,994 และ 21,459 คน หรือร้อยละ 2.6 1.7 และ 2.1 ตามลำดับ

1.2.2 จำนวนคนทำงานในกรุงเทพมหานครและปริมณฑลนั้น จะสอดคล้องกันกับจำนวนสถานประกอบการธุรกิจ กล่าวคือ ในเขตเทศบาลมีจำนวนมากที่สุดคือ 893,193 คน หรือร้อยละ 88.9 ส่วนในเขตสุขาภิบาล และนอกเขตเทศบาล-สุขาภิบาล มีจำนวนใกล้เคียงกันคือ 56,044 และ 55,132 คน หรือร้อยละ 5.6 และ 5.5 ตามลำดับ

1.2.3 จำนวนคนทำงานในที่นี้หมายถึง ผู้ที่ทำงานให้กับสถานประกอบการธุรกิจทุกคนได้แก่ ผู้ปฏิบัติงานให้แก่สถานประกอบการธุรกิจโดยไม่ได้รับค่าตอบแทนเป็นเงินเดือนค่าจ้าง และลูกจ้าง ดังได้แสดงสัดส่วนไว้ในตาราง 5

ตาราง 5 จำนวนและอัตราส่วนร้อยละของคนทำงาน จำแนกตามประเภทของคนทำงานและเขตการปกครอง

เขตการปกครอง	คนทำงาน					
	รวม		ผู้ปฏิบัติงานโดยไม่ได้ รับเงินเดือนค่าจ้าง		ลูกจ้าง	
	จำนวน	ร้อยละ	จำนวน	ร้อยละ	จำนวน	ร้อยละ
<b>รวม</b>	<b>1,004,369</b>	<b>100.0</b>	<b>336,765</b>	<b>33.5</b>	<b>667,604</b>	<b>66.5</b>
ในเขตเทศบาล	893,193	100.0	273,969	30.7	619,224	69.3
ในเขตสุขาภิบาล	56,044	100.0	32,393	57.8	23,651	42.2
นอกเขตเทศบาล-สุขาภิบาล	55,132	100.0	30,403	55.1	24,729	44.9

คนทำงานในสถานประกอบการธุรกิจในกรุงเทพมหานครและปริมณฑลส่วน—ใหญ่เป็นลูกจ้างโดยมี 667,604 คน หรือร้อยละ 66.5 ผู้ปฏิบัติงานโดยไม่ได้รับเงินเดือนค่าจ้างมี 336,765 คน หรือร้อยละ 33.5 ซึ่งน้อยกว่ามาก

ในเขตเทศบาลทั้งหมดมีคนทำงานทั้ง 2 ประเภทอยู่ในสัดส่วนเกือบจะเท่ากับที่พบในสถานประกอบการธุรกิจโดยส่วนรวมของกรุงเทพมหานครและปริมณฑล กล่าวคือ ส่วนใหญ่ ซึ่งมี 619,224 คน หรือร้อยละ 69.3 เป็นลูกจ้าง และอีก 273,969 คน หรือร้อยละ 30.7 เป็นผู้ปฏิบัติงานโดยไม่ได้รับเงินเดือนค่าจ้าง

ในเขตสุขาภิบาลและนอกเขตเทศบาล-สุขาภิบาล จะมีคนทำงานในทั้ง 2 ประเภทในสัดส่วนที่ใกล้เคียงกัน แต่เป็นไปในทางตรงกันข้ามกับที่พบในเขตเทศบาลและโดยส่วนรวมของกรุงเทพมหานครและปริมณฑล คือ มีลูกจ้างน้อยกว่าผู้ปฏิบัติงานโดยไม่ได้รับเงินเดือนค่าจ้าง โดย

มีลูกจ้าง 23,651 และ 24,729 คน หรือร้อยละ 42.2 และ 44.9 ตามลำดับ ส่วนผู้ปฏิบัติงาน โดยไม่ได้รับเงินเดือนค่าจ้างนั้นมี 32,393 และ 30,403 คน หรือร้อยละ 57.8 และ 55.1 ตามลำดับ

1.2.4 จำนวนคนทำงานส่วนใหญ่ จะปฏิบัติงานอยู่ในสถานประกอบการธุรกิจประเภท อาคาร ร้านค้า สำนักงาน โดยมีมากถึง 870,227 คน หรือร้อยละ 86.6 ของจำนวนคนทำงาน ทั้งสิ้นในกรุงเทพมหานครและปริมณฑล แผลงตั้งมีคนทำงานน้อยที่สุด คือ 24,894 คน หรือร้อยละ 2.5 คนทำงานในแผงลอยในตลาดนั้นมีมากกว่าในแผงตั้งเล็กน้อยคือ 28,826 คน หรือร้อยละ 2.9 ส่วนแผงลอยและขายเร็วมีคนทำงาน 80,422 คน หรือร้อยละ 8.0 เมื่อหาค่าเฉลี่ยคนทำงานต่อสถานประกอบการในแต่ละประเภทของสถานประกอบการธุรกิจ ประเภทอาคาร ร้านค้า สำนักงานมี ประมาณ 6.7 คน ในขณะที่แผงตั้ง แผงลอยในตลาด และแผงลอยและขายเร็ว มีค่าเฉลี่ยที่ใกล้เคียงกัน คือ ประมาณ 2.1 1.7 และ 1.3 คน ตามลำดับ จึงกล่าวได้ว่า โดยทั่วไปสถานประกอบการธุรกิจ ในประเภท อาคาร ร้านค้า สำนักงาน จะมีขนาดใหญ่กว่าขนาดของสถานประกอบการธุรกิจประเภทอื่น ๆ

จากตาราง 6 จะเห็นว่า จำนวนคนทำงานของทั้ง 2 ประเภทของสถานประกอบการธุรกิจประเภทอาคาร ร้านค้า สำนักงาน สูงกว่าในสถานประกอบการธุรกิจประเภทอื่น ๆ อย่างเห็นได้ชัด โดยมีผู้ปฏิบัติงานโดยไม่ได้รับเงินเดือนค่าจ้าง 217,801 คน หรือร้อยละ 64.7 และมีลูกจ้างจำนวน 652,426 คน หรือร้อยละ 97.7 ส่วนสถานประกอบการธุรกิจอีก 3 ประเภทนั้นมีผู้ปฏิบัติงานโดยไม่ได้รับเงินเดือนค่าจ้างเรียงลำดับจากมากไปหาน้อยคือ แผงลอยและขายเร็ว แผงลอยในตลาด และแผงตั้ง ซึ่งมีจำนวน 75,903 25,124 และ 17,937 คน หรือร้อยละ 22.5 7.5 และ 5.3 ตามลำดับ สำหรับลูกจ้างจะเรียงลำดับโดยเริ่มจากประเภทแผงตั้ง แผงลอยและขายเร็ว และแผงลอยในตลาด ซึ่งมีจำนวน 6,957 4,519 และ 3,702 คน หรือร้อยละ 1.0 0.7 และ 0.6 ตามลำดับ

**ตาราง 8** จำนวนและอัตราส่วนร้อยละของคนทำงาน จำแนกตามประเภทของคนทำงาน และประเภทของสถานประกอบการ

ประเภทของสถานประกอบการ	คนทำงาน					
	รวม		ผู้ปฏิบัติงานโดยไม่ได้รับเงินเดือนค่าจ้าง		ลูกจ้าง	
	จำนวน	ร้อยละ	จำนวน	ร้อยละ	จำนวน	ร้อยละ
<b>รวม</b>	<b>1,004,369</b>	<b>100.0</b>	<b>336,765</b>	<b>100.0</b>	<b>667,604</b>	<b>100.0</b>
อาคาร ร้านค้า สำนักงาน	870,227	86.6	217,801	64.7	652,426	97.7
แผงตั้ง	24,894	2.5	17,937	5.3	6,957	1.0
แผงลอยในตลาด	28,826	2.9	25,124	7.5	3,702	0.6
แผงลอยและขายเร็ว	80,422	8.0	75,903	22.5	4,519	0.7

จำนวนคนทำงานในแต่ละประเภทของสถานประกอบการ ในเขตเทศบาล ในเขตสุขาภิบาล และนอกเขตเทศบาล-สุขาภิบาล เมื่อนำมาเปรียบเทียบกันดูปรากฏว่า ในเขตเทศบาลนั้นมีสัดส่วนของคนทำงานทั้ง 2 ประเภท ในทุกประเภทของสถานประกอบการธุรกิจคล้ายคลึงกับการจำแนกคนทำงานโดยส่วนรวมของกรุงเทพมหานคร และปริมณฑลออกตามประเภทของสถานประกอบการดังกล่าวข้างต้น ส่วนในเขตสุขาภิบาล และนอกเขตเทศบาล-สุขาภิบาล จะมีสัดส่วน

คล้ายกันเฉพาะในสถานประกอบการธุรกิจประเภทอาคาร ร้านค้า สำนักงาน กล่าวคือ มีสัดส่วนสูงที่สุดและเป็นจำนวนที่แตกต่างกันมากกับประเภทอื่นอีก 3 ประเภทที่เหลือ ซึ่งมีการเรียงลำดับประเภทที่มีสัดส่วนจากสูงไปหาต่ำแตกต่างกันไปจากที่ปรากฏในเขตเทศบาล และโดยส่วนรวมของกรุงเทพมหานครและปริมณฑล ดังนี้

การเรียงลำดับตามสัดส่วนของผู้ปฏิบัติงานโดยไม่ได้รับเงินเดือนค่าจ้าง จากสูงไปหาต่ำในเขตสุขภาพีบาล เหมือนที่ปรากฏในเขตเทศบาลและโดยส่วนรวมของจังหวัดจะแตกต่างกันเฉพาะคนทำงานประเภทลูกจ้าง ซึ่งจะเริ่มจากประเภทแผงลอยในตลาด ต่อไปเป็นแผงตั้ง และแผงลอยและขายเร่ แต่นอกเขตเทศบาล-สุขภาพีบาลมีการเรียงลำดับตามสัดส่วนของผู้ปฏิบัติงานโดยไม่ได้รับเงินเดือนค่าจ้างจากสูงไปหาต่ำที่แตกต่างไปจากเขตอื่น ๆ เล็กน้อยโดยสลับที่กันระหว่าง แผงลอยในตลาด และแผงตั้ง ส่วนลูกจ้างนั้น จะเริ่มจากแผงตั้ง แผงลอยและขายเร่ และแผงลอยในตลาด

1.2.5 จำนวนคนงานในธุรกิจชนิดต่าง ๆ ทั้งโดยส่วนรวมของกรุงเทพมหานครและปริมณฑล และในแต่ละเขตการปกครองซึ่งแบ่งออกเป็นในเขตเทศบาล ในเขตสุขภาพีบาล และนอกเขตเทศบาล-สุขภาพีบาล แสดงไว้ในตาราง 7

**ตาราง 7** จำนวนและอัตราส่วนร้อยละของคนทำงาน จำแนกตามเขตการปกครอง และชนิดของกิจกรรม

ชนิดของกิจกรรม	คนทำงาน							
	รวม		ในเขตเทศบาล		ในเขตสุขภาพีบาล		นอกเขตเทศบาล-สุขภาพีบาล	
	จำนวน	ร้อยละ	จำนวน	ร้อยละ	จำนวน	ร้อยละ	จำนวน	ร้อยละ
<b>รวม</b>	<b>1,004,369</b>	<b>100.0</b>	<b>893,193</b>	<b>100.0</b>	<b>56,044</b>	<b>100.0</b>	<b>55,132</b>	<b>100.0</b>
การขายส่งอย่างเคียว	71,121	7.1	69,215	7.7	1,624	2.9	282	0.5
การขายปลีกอย่างเคียว	313,701	31.2	264,128	29.6	25,362	45.2	24,211	43.9
การขายบริการอย่างเคียว	280,815	28.0	263,593	29.5	11,758	21.0	5,464	9.9
ภัตตาคาร ไนต์คลับ สถานที่ขายอาหารและ เครื่องคิมอื่น ๆ	100,292	10.0	89,479	10.0	6,780	12.1	4,033	7.3
โรงแรมที่มีขนาดตั้งแต่ 100 ห้องขึ้นไป	20,366	2.0	20,099	2.3	-	-	267	0.5
สถานที่พักอาศัยอื่น ๆ	12,899	1.3	12,546	1.4	259	0.5	94	0.2
บริการสุขภาพีบาล การ- ศึกษา และการแพทย์ ที่เป็นของรัฐบาล	104,306	10.4	80,113	9.0	6,918	12.3	17,275	31.3
การขายส่งและการขายปลีก	60,857	6.1	58,672	6.6	1,392	2.5	793	1.5
การขายปลีกและการขาย บริการ	16,455	1.6	14,852	1.7	892	1.6	711	1.3
การขายปลีกและภัตตาคาร ไนท์คลับ สถานที่ขาย อาหารและเครื่องคิมอื่น ๆ	6,316	0.6	3,998	0.4	499	0.9	1,819	3.3
อื่น ๆ	17,241	1.7	16,498	1.8	560	1.0	183	0.3



(1) ในการจำแนกคนทำงานในสถานประกอบการธุรกิจในกรุงเทพมหานคร และปริมณฑลออกตามชนิดของกิจกรรมซึ่งแบ่งไว้ 7 ชนิด ดังกล่าวในตอนต้น จำนวนคนทำงานเกินกว่ากึ่งหนึ่งอยู่ในกิจกรรม 2 ชนิด ซึ่งจำนวนคนทำงานมากเป็นลำดับที่ 1 และ 2 สอดคล้องกันกับการจัดลำดับที่ของจำนวนสถานประกอบการธุรกิจในกิจกรรมชนิดต่าง ๆ ชนิดที่อยู่ในลำดับที่ 1 คือ การขายปลีกอย่างเคี้ยวซึ่งมี 313,701 คน หรือร้อยละ 31.2 และ การขายบริการอย่างเคี้ยวซึ่งอยู่ในลำดับที่ 2 ด้วยจำนวน 280,815 คน หรือร้อยละ 28.0 รวมกัน 2 ชนิด มี 594,516 คน หรือร้อยละ 59.3 กิจกรรมอีก 2 ชนิดที่มีจำนวนคนทำงานในลำดับถัดไป คือ บริการสุขภาพ การศึกษา และการแพทย์ที่เป็นของรัฐบาล และภัตตาคาร ไนต์คลับ สถานที่ขายอาหารและเครื่องดื่มอื่น ๆ ซึ่งมี 104,306 และ 100,292 คน หรือร้อยละ 10.4 และ 10.0 ตามลำดับ จำนวนคนทำงานจะกระจายอยู่ในกิจกรรมอีก 3 ชนิดที่เหลือ จากมากไปหาน้อย ได้แก่ การขายส่งอย่างเคี้ยว โรงแรมที่มีขนาดตั้งแต่ 100 ห้องขึ้นไป และสถานที่พักอาศัยอื่น ๆ ในจำนวน 71,121 20,366 และ 12,899 คน หรือร้อยละ 7.1 2.0 และ 1.3 เรียงตามลำดับ ที่เหลืออีก 100,869 คน หรือร้อยละ 10.0 จะกระจายอยู่ในกิจกรรมที่มีมากกว่า 1 ชนิด โดยชนิดการขายส่งและขายปลีกจะมีคนทำงานมากที่สุด

(2) ในเขตเทศบาลและในเขตสุขาภิบาลนั้น เมื่อจำแนกคนทำงานในแต่ละพื้นที่ออกตามชนิดของกิจกรรม กิจกรรมที่มีจำนวนคนทำงานมากใน 2 ลำดับแรก จะตรงกันกับการจำแนกคนทำงานทั้งสิ้นในกรุงเทพมหานครและปริมณฑลออกตามชนิดของกิจกรรม กล่าวคือ ลำดับที่ 1 คือการขายปลีกอย่างเคี้ยวซึ่งมี 264,128 และ 25,362 หรือร้อยละ 29.6 และ 45.2 ของคนทำงานในเขตเทศบาล และในเขตสุขาภิบาลเรียงตามลำดับ กิจกรรมในลำดับที่ 2 ได้แก่ การขายบริการอย่างเคี้ยว มี 263,593 และ 11,758 คน หรือร้อยละ 29.5 และ 21.0 ตามลำดับ โดยมีคนทำงานกระจายอยู่ในกิจกรรมอีก 5 ชนิดที่เหลือรวม 271,452 คน หรือร้อยละ 30.4 ในเขตเทศบาลเรียงลำดับจากมากไปหาน้อย ได้แก่ ภัตตาคาร ไนต์คลับ สถานที่ขายอาหารและเครื่องดื่มอื่น ๆ บริการสุขภาพ การศึกษาและการแพทย์ที่เป็นของรัฐบาล การขายส่งอย่างเคี้ยว โรงแรมที่มีขนาดตั้งแต่ 100 ห้องขึ้นไป และสถานที่พักอาศัยอื่น ๆ ส่วนในเขตสุขาภิบาลนั้น เนื่องจากไม่มีสถานประกอบการธุรกิจในกิจกรรมชนิด โรงแรมที่มีขนาดตั้งแต่ 100 ห้องขึ้นไป จึงไม่มีคนทำงานในกิจกรรมชนิดนี้ คงเหลือกิจกรรมเพียง 4 ชนิดที่มีคนทำงานรวม 15,581 คน หรือร้อยละ 27.8 โดยเรียงลำดับจากมากไปหาน้อย ได้แก่ บริการสุขภาพ การศึกษาและการแพทย์ที่เป็นของรัฐบาล ภัตตาคาร ไนต์คลับ สถานที่ขายอาหารและเครื่องดื่มอื่น ๆ การขายส่งอย่างเคี้ยว และสถานที่พักอาศัยอื่น ๆ

สำหรับกิจกรรมมากกว่า 1 ชนิดในเขตเทศบาล และในเขตสุขาภิบาล มีคนทำงาน 94,020 และ 3,343 คน หรือร้อยละ 10.5 และ 6.0 ตามลำดับ โดยกิจกรรมชนิดการขายส่งและการขายปลีกมีคนทำงานมากที่สุดทั้งในเขตเทศบาลและในเขตสุขาภิบาล

(3) จำนวนคนทำงานที่มากที่สุดอยู่ใน 2 ลำดับแรกสำหรับพื้นที่นอกเขตเทศบาล-สุขาภิบาล ลำดับแรกจะเป็นการขายปลีกอย่างเคี้ยวเช่นเดียวกัน โดยมี 24,211 คน หรือร้อยละ 43.9 ส่วนลำดับที่ 2 นั้นเปลี่ยนไปเป็นชนิดบริการสุขภาพ การศึกษาและการแพทย์ที่เป็นของรัฐบาล ซึ่งมี 17,275 คน หรือร้อยละ 31.3 ในกิจกรรมอีก 5 ชนิดที่เหลือมีคนทำงานรวม 10,140 คน หรือร้อยละ 18.4 โดยกระจายอยู่ในกิจกรรมที่มีคนทำงานจากมากไปหาน้อย ได้แก่ การขายบริการอย่างเคี้ยว ภัตตาคาร ไนต์คลับ สถานที่ขายอาหารและเครื่องดื่มอื่น ๆ การขายส่งอย่างเคี้ยว โรงแรมที่มีขนาดตั้งแต่ 100 ห้องขึ้นไป และชนิดที่มีน้อยที่สุดคือ สถานที่พักอาศัยอื่น ๆ สำหรับกิจกรรมมากกว่า 1 ชนิด มีคนทำงานรวม 3,506 คน หรือร้อยละ 6.4 มีมากที่สุดในการขายปลีกและภัตตาคาร ไนต์คลับ สถานที่ขายอาหารและเครื่องดื่มอื่น ๆ

## 2. ข้อมูลของสถานประกอบการธุรกิจที่เพิ่งเปิดดำเนินการในช่วงไตรมาสแรก (1 มกราคม- 31 มีนาคม) ของปี พ.ศ. 2531

ในการวิเคราะห์ข้อมูลของสถานประกอบการธุรกิจที่เพิ่งเปิดดำเนินการในช่วงไตรมาสแรก (1 มกราคม - 31 มีนาคม) ของปี พ.ศ. 2531 โดยนำไปเปรียบเทียบกับข้อมูลของสถานประกอบการธุรกิจในปีก่อนหน้านั้น สถานประกอบการธุรกิจในปีก่อนหน้า หมายถึง สถานประกอบการธุรกิจที่ดำเนินการตั้งแต่ก่อนเดือนมกราคม 2531 และในช่วงไตรมาสแรก (1 มกราคม - 31 มีนาคม) ของปี พ.ศ. 2531 ก็ยังคงดำเนินการอยู่ หรือสถานประกอบการธุรกิจที่ดำเนินการก่อนมกราคม 2531

ข้อมูลที่จะกล่าวถึงแบ่งออกเป็นข้อมูลจำนวนสถานประกอบการธุรกิจ และข้อมูลจำนวนคนทำงานในสถานประกอบการธุรกิจ ซึ่งสรุปได้ดังนี้

### 2.1 ข้อมูลจำนวนสถานประกอบการธุรกิจ

2.1.1 จำนวนสถานประกอบการธุรกิจในกรุงเทพมหานครและปริมณฑลที่เพิ่งเปิดดำเนินการในช่วงไตรมาสแรกของปี พ.ศ. 2531 มี 30,790 แห่ง หรือร้อยละ 13.9 ของจำนวนสถานประกอบการธุรกิจทั้งสิ้นที่กำลังดำเนินการอยู่เมื่อวันที่ 31 มีนาคม 2531 และนับเป็นอัตราการเพิ่มขึ้นร้อยละ 16.2 ของจำนวนสถานประกอบการธุรกิจในปีก่อนหน้า ในเขตเทศบาลซึ่งมีสถานประกอบการธุรกิจเพิ่มขึ้นสูงที่สุดเมื่อเทียบกับในเขตสุขาภิบาล และนอกเขตเทศบาล-สุขาภิบาล คือมี 24,049 แห่ง กลับมีอัตราการเพิ่มเพียงร้อยละ 14.9 ซึ่งนับว่าต่ำที่สุด ส่วนในเขตสุขาภิบาล และนอกเขตเทศบาล-สุขาภิบาล เพิ่มขึ้น 3,203 และ 3,538 แห่ง โดยมีอัตราการเพิ่มของสถานประกอบการธุรกิจที่ใกล้เคียงกันคือร้อยละ 21.0 และ 25.2 ตามลำดับ

ตาราง 8 จำนวนและอัตราเพิ่มส่วนร้อยละของสถานประกอบการธุรกิจในไตรมาสแรกของปี พ.ศ. 2531 จากจำนวนสถานประกอบการธุรกิจในปีก่อนหน้า จำแนกตามเขตการปกครอง

เขตการปกครอง	จำนวนสถานประกอบการธุรกิจ			อัตราเพิ่มส่วนร้อยละ
	รวม	ก่อน ม.ค.31	1 ม.ค.-31 มี.ค.31	
<b>รวม</b>	<b>221,301</b>	<b>190,511</b>	<b>30,790</b>	<b>16.2</b>
ในเขตเทศบาล	185,237	161,188	24,049	14.9
ในเขตสุขาภิบาล	18,490	15,287	3,203	21.0
นอกเขตเทศบาล-สุขาภิบาล	17,574	14,036	3,538	25.2

2.1.2 จำนวนสถานประกอบการธุรกิจซึ่งจำแนกไว้ 4 ประเภทนั้น ปรากฏว่าเพิ่มขึ้นในทุกประเภท โดยเฉพาะอย่างยิ่งในประเภทอาคาร ร้านค้า สำนักงาน และประเภทแผงลอยและขายเร่ ซึ่งเพิ่มในจำนวนที่ใกล้เคียงกันคือ 14,653 และ 13,017 แห่ง หรือร้อยละ 47.6 และ 42.3 ตามลำดับ แต่มีอัตราการเพิ่มที่ต่างกันมากคือร้อยละ 12.4 และ 27.6 ตามลำดับ ส่วนแผงตั้งและแผงลอยในตลาดซึ่งมีจำนวนสถานประกอบการธุรกิจเพิ่มขึ้น 2,054 และ 1,066 แห่ง หรือร้อยละ 6.7 และ 3.4 ตามลำดับ มีอัตราการเพิ่มร้อยละ 20.4 และ 6.9 ตามลำดับ จึงอาจกล่าวได้ว่า สถานประกอบการธุรกิจในประเภทแผงลอยและขายเร่มีการขยายตัวอย่างรวดเร็วกว่าสถานประกอบการธุรกิจในประเภทอื่น ๆ มาก

**ตาราง ๑** จำนวนและอัตราเพิ่มส่วนร้อยละของสถานประกอบการธุรกิจในไตรมาสแรก  
ของปี พ.ศ. 2531 จากจำนวนสถานประกอบการธุรกิจในปีก่อนหน้า  
จำแนกตามประเภทของสถานประกอบการ

ประเภทของสถานประกอบการ	จำนวนสถานประกอบการธุรกิจ			อัตราเพิ่ม ส่วนร้อยละ
	รวม	ก่อน ม.ค.31	1 ม.ค.-31 มี.ค.31	
<b>รวม</b>	<b>221,301</b>	<b>190,511</b>	<b>30,790</b>	<b>16.2</b>
อาคาร ร้านค้า สำนักงาน	132,512	117,859	14,653	12.4
แผงตั้ง	12,111	10,057	2,054	20.4
แผงลอยในตลาด	16,579	15,513	1,066	6.9
แผงลอยและขายเร่	60,099	47,082	13,017	27.6

2.1.3 จำนวนสถานประกอบการธุรกิจที่เพิ่มขึ้นในไตรมาสแรกของปี พ.ศ. 2531 จากจำนวนสถานประกอบการธุรกิจในปีก่อนหน้า ได้เพิ่มขึ้นในกิจกรรมทางธุรกิจที่จำแนกไว้ทุกชนิด โดยเพิ่มขึ้นเป็นจำนวนมากอยู่ในกิจกรรม 3 ชนิด แตกต่างจากจำนวนที่เพิ่มขึ้นในกิจกรรมชนิดอื่น ๆ อย่างเห็นได้ชัด ชนิดแรกคือ การขายปลีกอย่างเดียว ซึ่งเพิ่มมากถึง 19,967 แห่ง หรือร้อยละ 64.8 ส่วนอีก 2 ชนิด ได้แก่ การขายบริการอย่างเดียว และภัตตาคาร ไนท์คลับ สถานที่ขายอาหารและเครื่องคิมอื่น ๆ ซึ่งเพิ่ม 5,033 และ 4,375 แห่ง หรือร้อยละ 16.4 และ 14.2 ตามลำดับ รวมจำนวนสถานประกอบการธุรกิจที่เพิ่มขึ้นในกิจกรรมทั้ง 3 ชนิดมีมากถึง 29,375 แห่ง หรือร้อยละ 95.4 ที่เหลืออีกร้อยละ 4.6 กระจายอยู่ในกิจกรรมชนิดอื่น ๆ นอกเหนือจากที่กล่าวมาแล้วข้างต้น

จากตาราง 10 กล่าวได้ว่าในกิจกรรมชนิดเดียวกัน สัดส่วนของจำนวนสถานประกอบการธุรกิจที่เพิ่มขึ้นในช่วงไตรมาสแรกของปี พ.ศ. 2531 กับจำนวนสถานประกอบการธุรกิจในปีก่อนหน้า ค่อนข้างสูงอยู่ใน 3 อันดับแรกจากมากไปหาน้อยดังนี้ ภัตตาคาร ไนท์คลับ สถานที่ขายอาหารและเครื่องคิมอื่น ๆ มีอัตราการเพิ่มขึ้นร้อยละ 20.0 การขายปลีกอย่างเดียวและการขายบริการอย่างเดียวมีอัตราการเพิ่มขึ้นร้อยละ 16.8 เท่ากัน ส่วนกิจกรรมชนิดโรงแรมที่มีขนาดตั้งแต่ 100 ห้องขึ้นไปไม่มีสถานประกอบการเพิ่มขึ้นเลยในช่วงไตรมาสนี้ สถานที่พักอาศัยอื่น ๆ มีจำนวนสถานประกอบการธุรกิจเพิ่มขึ้นเป็นสัดส่วนน้อยที่สุด ในจำพวกที่มีสถานประกอบการธุรกิจเพิ่มขึ้น กิจกรรมอื่น ๆ ที่เหลือใน 7 ชนิด และกิจกรรมที่มีมากกว่า 1 ชนิด ต่างก็มีอัตราการเพิ่มที่ต่ำกว่าอัตราการเพิ่มของจำนวนสถานประกอบการธุรกิจโดยส่วนรวมของกรุงเทพมหานครและปริมณฑลและเป็นที่น่าสังเกตว่า อัตราการเพิ่มของกิจกรรมมากกว่า 1 ชนิดนั้นจะสูงกว่า

**ตาราง 10** จำนวนและอัตราเพิ่มส่วนร้อยละของสถานประกอบการธุรกิจไนโตรมาสแรก  
ของปี พ.ศ. 2531 จากจำนวนสถานประกอบการธุรกิจในปีก่อนหน้า  
จำแนกตามชนิดของกิจกรรม

ชนิดของกิจกรรม	จำนวนสถานประกอบการธุรกิจ			อัตราเพิ่ม ส่วนร้อยละ
	รวม	ก่อน ม.ค.31	1 ม.ค.-31 มี.ค.31	
<b>รวม</b>	<b>221,301</b>	<b>190,511</b>	<b>30,790</b>	<b>16.2</b>
การขายส่งอย่างเดียว	5,669	5,322	347	6.5
การขายปลีกอย่างเดียว	138,959	118,992	19,967	16.8
การขายบริการอย่างเดียว	35,010	29,977	5,033	16.8
ภัตตาคาร ไนต์คลับ สถานที่ขาย อาหารและเครื่องดื่มอื่น ๆ	26,286	21,911	4,375	20.0
โรงแรมที่มีขนาดตั้งแต่ 100 ห้องขึ้นไป	109	109	-	-
สถานที่พักอาศัยอื่น ๆ	2,585	2,380	205	8.6
บริการสุขภาพ การศึกษาและ การแพทย์ที่เป็นของรัฐบาล	1,337	1,310	27	2.1
การขายส่งและการขายปลีก	6,287	6,022	265	4.4
การขายปลีกและการขายบริการ	2,436	2,167	269	12.4
การขายปลีกและภัตตาคาร ไนต์คลับ สถานที่ขายอาหารและเครื่องดื่มอื่น ๆ	1,965	1,742	223	12.8
อื่น ๆ	658	579	79	13.6

## 2.2 ข้อมูลจำนวนคนทำงาน

2.2.1 ในกรุงเทพมหานครและปริมณฑลมีจำนวนคนทำงานที่ปฏิบัติงานในสถาน-  
ประกอบการธุรกิจที่เพิ่งเปิดดำเนินการในช่วงไตรมาสแรกของปี พ.ศ. 2531 มีทั้งสิ้น 63,584 คน  
หรือร้อยละ 6.3 ของจำนวนคนทำงานทั้งหมดที่ปฏิบัติงานอยู่เมื่อวันที่ 31 มีนาคม 2531 นับเป็น  
สัดส่วนที่เพิ่มขึ้นจากคนทำงานที่ปฏิบัติงานอยู่ในสถานประกอบการธุรกิจในปีก่อนหน้า คิดเป็นอัตรา  
การเพิ่มขึ้นร้อยละ 6.8 จำนวนคนทำงานที่เพิ่มขึ้นนี้ เพิ่มทั้งในเขตเทศบาล ในเขตสุขาภิบาล และนอก  
เขตเทศบาล-สุขาภิบาลเป็นจำนวน 50,575 5,921 และ 7,088 คน ด้วยอัตราการเพิ่มขึ้น  
ร้อยละ 6.0 11.8 และ 14.8 เรียงตามลำดับ ซึ่งจัดได้ว่า นอกเขตเทศบาล-สุขาภิบาลมีจำนวน  
คนทำงานในสัดส่วนที่สูงกว่าในเขตเทศบาลและในเขตสุขาภิบาล

**ตาราง 11** จำนวนและอัตราเพิ่มส่วนร้อยละของคนทำงานในสถานประกอบการธุรกิจ  
ไนโตรมาสแรกของปี พ.ศ. 2531 จากจำนวนคนทำงานในสถาน-  
ประกอบการธุรกิจในปีก่อนหน้า จำแนกตามเขตการปกครอง

เขตการปกครอง	จำนวนคนทำงาน			อัตราเพิ่ม ส่วนร้อยละ
	รวม	ก่อน ม.ค.31	1 ม.ค.-31 มี.ค.31	
<b>รวม</b>	<b>1,004,369</b>	<b>940,785</b>	<b>63,584</b>	<b>6.8</b>
ในเขตเทศบาล	893,193	842,618	50,575	6.0
ในเขตสุขาภิบาล	56,044	50,123	5,921	11.8
นอกเขตเทศบาล-สุขาภิบาล	55,132	48,044	7,088	14.8

2.2.2 จำนวนคนทำงานในสถานประกอบการธุรกิจแต่ละประเภทนั้น เพิ่มขึ้นในทุกประเภทในไตรมาสแรกของปี พ.ศ. 2531 จากจำนวนคนทำงานในสถานประกอบการธุรกิจในปีก่อนหน้า อาคาร ร้านค้า สำนักงาน เป็นประเภทที่คนทำงานเพิ่มมากที่สุดคือ 41,344 คน หรือร้อยละ 65.0 ของจำนวนคนทำงานที่เพิ่มขึ้นทั้งสิ้นรวมทุกประเภท รองลงมาคือ แผงลอยและชายเร่เพิ่มขึ้น 16,838 คน หรือร้อยละ 26.5 ส่วนแผงลอยในตลาดมีคนทำงานเพิ่มน้อยที่สุดด้วยจำนวน 1,573 คน หรือร้อยละ 2.5 แผงตั้งนั้นมีคนทำงานเพิ่ม 3,829 คน หรือร้อยละ 6.0 ซึ่งเป็นที่สังเกตได้ว่า จำนวนคนทำงานที่เพิ่มขึ้นในแต่ละประเภทของสถานประกอบการนี้ จะสอดคล้องกันกับจำนวนสถานประกอบการธุรกิจที่เพิ่มขึ้นในสถานประกอบการประเภทเดียวกัน

เมื่อเปรียบเทียบจำนวนคนทำงานที่เพิ่มขึ้นนี้กับจำนวนคนทำงานซึ่งมีอยู่เดิมในปีก่อนหน้าแล้ว ปรากฏว่า จำนวนคนทำงานในประเภทที่มีสัดส่วนที่เพิ่มขึ้นสูงสุดจะเป็นประเภทเดียวกันกับที่มีจำนวนสถานประกอบการธุรกิจที่เพิ่มขึ้นในสัดส่วนสูงสุดคือ ประเภทแผงลอยและชายเร่ มีอัตราการเพิ่มขึ้นสูงสุดคือร้อยละ 26.5 แต่จำนวนคนทำงานในประเภทอื่น ๆ อีก 3 ประเภทนั้นมีสัดส่วนที่เพิ่มขึ้นในแต่ละประเภทแตกต่างกันซึ่งเห็นได้อย่างชัดเจน ประเภทอาคาร ร้านค้า สำนักงาน มีอัตราการเพิ่มต่ำสุดคือร้อยละ 5.0 โดยแผงลอยในตลาดมีอัตราเพิ่มร้อยละที่สูงกว่าเล็กน้อยคือ 5.8 ส่วนแผงตั้งนั้นมีอัตราเพิ่มร้อยละ 18.2

**ตาราง 12** จำนวนและอัตราเพิ่มส่วนร้อยละของคนทำงานในสถานประกอบการธุรกิจไตรมาสแรกของปี พ.ศ. 2531 จากจำนวนคนทำงานในสถานประกอบการธุรกิจในปีก่อนหน้า จำแนกตามประเภทของสถานประกอบการ

ประเภทของสถานประกอบการ	จำนวนคนทำงาน			อัตราเพิ่มส่วนร้อยละ
	รวม	ก่อน ม.ค.31	1 ม.ค.-31 มี.ค.31	
<b>รวม</b>	<b>1,004,369</b>	<b>940,785</b>	<b>63,594</b>	<b>6.8</b>
อาคาร ร้านค้า สำนักงาน	870,227	828,883	41,344	5.0
แผงตั้ง	24,894	21,065	3,829	18.2
แผงลอยในตลาด	28,826	27,253	1,573	5.8
แผงลอยและชายเร่	80,422	63,584	16,838	26.5

จากตาราง 12 สรุปได้ว่า ในกรุงเทพมหานครและปริมณฑลนั้น จำนวนคนทำงานในทุกประเภทของสถานประกอบการมีอัตราเพิ่มที่ต่ำกว่าอัตราการเพิ่มของจำนวนสถานประกอบการที่กล่าวในตอนต้น

2.2.3 ในสถานประกอบการธุรกิจที่เพิ่มขึ้นในกิจกรรมแต่ละชนิด มีจำนวนคนทำงานเพิ่มขึ้นมากที่สุดในชนิดเดียวกับที่มีจำนวนสถานประกอบการธุรกิจเพิ่มมากที่สุด คือ การขายปลีกอย่างเดี่ยว ซึ่งมีเพิ่มขึ้น 31,558 คน หรือร้อยละ 49.6 ของจำนวนคนทำงานที่เพิ่มขึ้นทั้งสิ้นรวมทุกชนิดของกิจกรรม รองลงมาอีก 2 ชนิด ได้แก่ การขายบริการอย่างเดี่ยว และภัตตาคาร ในท่กลับสถานที่ขายอาหารและเครื่องดื่มอื่น ๆ ซึ่งเพิ่มขึ้น 13,041 และ 12,254 คน หรือร้อยละ 20.5 และ 19.3 ตามลำดับ รวมกิจกรรมทั้ง 3 ชนิด มีคนทำงานเพิ่มขึ้น 56,853 คน หรือร้อยละ 89.4 อีกร้อยละ 10.6 กระจายอยู่ในกิจกรรมชนิดอื่น ๆ นอกเหนือจากที่กล่าวข้างต้น

จำนวนคนทำงานในธุรกิจแต่ละชนิดที่เพิ่งเข้ามาปฏิบัติงานในสถานประกอบการธุรกิจที่เปิดดำเนินการในไตรมาสแรกของปี พ.ศ. 2531 คิดเป็นสัดส่วนกับจำนวนคนทำงานในปีก่อนหน้า มีอัตราการเพิ่มที่สูงสุดในชนิดเดียวกับที่มีอัตราการเพิ่มของสถานประกอบการธุรกิจสูงสุดคือ ภัตตาคาร ไนท์คลับ สถานที่ขายอาหารและเครื่องดื่มอื่น ๆ โดยมีร้อยละ 13.9 รองลงมาคือ ชนิดการขายปลีกอย่างเดียว ซึ่งมีอัตราเพิ่มที่ต่ำกว่าเล็กน้อยคือ ร้อยละ 11.2 ลำดับถัดไปจะพบในกิจกรรมที่มากกว่า 1 ชนิด ได้แก่ การขายปลีกและภัตตาคาร ไนท์คลับ สถานที่ขายอาหารและเครื่องดื่มอื่น ๆ ซึ่งมีอัตราเพิ่มร้อยละ 9.0 ส่วนชนิดที่มีอัตราเพิ่มร้อยละต่ำสุดคือ บริการสุขภาพ การศึกษา และการแพทย์ที่เป็นของรัฐบาล ซึ่งมีอัตราเพิ่มร้อยละ 1.3 ในขณะที่เดียวกับที่ไม่มี的增加ของสถานประกอบการธุรกิจชนิดโรงแรมที่มีขนาดตั้งแต่ 100 ห้องขึ้นไป ส่วนกิจกรรมนอกเหนือจากที่กล่าวมาแล้วมีอัตราการเพิ่มที่ต่ำกว่าอัตราการเพิ่มของจำนวนคนทำงานโดยส่วนรวมของจังหวัด

**ตาราง 18** จำนวนและอัตราเพิ่มส่วนร้อยละของคนทำงานในสถานประกอบการธุรกิจ  
ในไตรมาสแรกของปี พ.ศ. 2531 จากจำนวนคนทำงานในสถาน-  
ประกอบการธุรกิจในปีก่อนหน้า จำแนกตามชนิดของกิจกรรม

ชนิดของกิจกรรม	จำนวนคนทำงาน			อัตราเพิ่ม ส่วนร้อยละ
	รวม	ก่อน ม.ค.31	1 ม.ค.-31 มี.ค.31	
<b>รวม</b>	<b>1,004,369</b>	<b>940,785</b>	<b>63,584</b>	<b>6.8</b>
การขายส่งอย่างเดียว	71,121	68,955	2,166	3.1
การขายปลีกอย่างเดียว	313,701	282,143	31,558	11.2
การขายบริการอย่างเดียว	280,815	267,774	13,041	4.9
ภัตตาคาร ไนท์คลับ สถานที่ขาย อาหารและเครื่องดื่มอื่น ๆ	100,292	88,038	12,254	13.9
โรงแรมที่มีขนาดตั้งแต่ 100 ห้องขึ้นไป	20,366	20,366	-	-
สถานที่พักอาศัยอื่น ๆ	12,899	12,254	645	5.3
บริการสุขภาพ การศึกษาและ การแพทย์ที่เป็นของรัฐบาล	104,306	103,013	1,293	1.3
การขายส่งและการขายปลีก	60,857	59,738	1,119	1.9
การขายปลีกและการขายบริการ	16,455	15,786	669	4.2
การขายปลีกและภัตตาคาร ไนท์คลับ สถานที่ขายอาหารและเครื่องดื่มอื่น ๆ	6,316	5,795	521	9.0
อื่น ๆ	17,241	16,923	318	1.9

**ตารางสถิติ**  
**STATISTICAL TABLES**

ตาราง 1 จำนวนสถานประกอบการธุรกิจ ตามลักษณะและประเภทของสถานประกอบการ จำนวนตามเขตการปกครองและชนิดของกิจกรรม

เขตการปกครอง และ ชนิดของกิจกรรม	จำนวนสถาน ประกอบการ ธุรกิจ	ลักษณะของสถานประกอบการ			ประเภทของสถานประกอบการ		
		ประกอบธุรกิจ	ทำการผลิต และ ประกอบธุรกิจ	อาคาร ร้านค้า สำนักงาน	แผงตั้ง	แผงลอยในตลาด	แผงลอย ขายเร่
<b>ยอดรวม</b>	221,301	220,093	1,208	132,512	12,111	16,579	60,099
การขายส่งอย่างเดียว	5,669	5,627	42	5,064	174	305	126
การขายปลีกอย่างเดียว	138,959	138,500	459	62,068	5,203	13,598	58,090
การขายบริการอย่างเดียว	35,010	34,544	466	33,446	379	107	1,078
ภัตตาคาร ไนต์คลับ สถานที่ขายอาหารและเครื่องดื่มอื่น ๆ	26,286	26,206	80	18,223	5,827	1,695	541
โรงแรมที่มีขนาดตั้งแต่ 100 ห้องขึ้นไป	109	109	-	109	-	-	-
สถานที่พักอาศัยอื่น ๆ	2,585	2,575	10	2,585	-	-	-
บริการสุขภาพ และการแพทย์ที่เป็นของรัฐบาล	1,337	1,334	3	1,337	-	-	-
การขายส่งและการขายปลีก	6,287	6,205	82	4,792	427	866	202
การขายปลีกและการขายบริการ	2,436	2,391	45	2,367	37	5	27
การขายปลีกและภัตตาคาร ไนต์คลับ สถานที่ขายอาหารและ เครื่องดื่มอื่น ๆ	1,965	1,957	8	1,867	60	3	35
อื่น ๆ	658	645	13	654	4	-	-



ตาราง 1 จำนวนสถานประกอบการธุรกิจ ตามลักษณะและประเภทของสถานประกอบการ จำนวนตามเขตการปกครองและชนิดของกิจกรรม (ต่อ)

เขตการปกครอง และ ชนิดของกิจกรรม	จำนวนสถาน ประกอบการ ธุรกิจ	ลักษณะของสถานประกอบการ			ประเภทของสถานประกอบการ			แ่งตอย และ ซาบเว่
		ประกอบธุรกิจ	ทำการผลิต และ ประกอบธุรกิจ	อาคาร ร้านค้า สำนักงาน	แ่งต้ง	แ่งตอยในตตาด		
<b>ในเขตเทศบาล</b>	185,237	184,245	992	107,659	11,106	14,562	51,911	
การขายส่งอย่างเคียว	5,328	5,289	39	4,898	174	135	121	
การขายปลีกอย่างเคียว	114,540	114,190	350	47,509	4,713	12,083	50,235	
การขายบริการอย่างเคียว	30,322	29,911	411	28,966	334	91	931	
ภัตตาคาร ไนท์คลับ สถานที่ยาอาหารและเครื่องคัมอื่น ๆ	22,335	22,269	66	15,111	5,370	1,484	370	
โรงแรมที่มีขนาดคั้งแต่ 100 ห้องขึ้นไป	107	107	-	107	-	-	-	
สถานที่พักอากัยอื่น ๆ	2,472	2,463	9	2,472	-	-	-	
บริการสุขภาพ การศึกษา และการแพทย์ที่เป็นของรัฐบาล	778	775	3	778	-	-	-	
การขายส่งและการขายปลีก	5,899	5,831	68	4,513	423	762	201	
การขายปลีกและการขายบริการ	1,876	1,848	28	1,813	35	4	24	
การขายปลีกและภัตตาคาร ไนท์คลับ สถานที่ยาอาหารและ								
เครื่องคัมอื่น ๆ	1,045	1,038	7	960	53	3	29	
อื่น ๆ	535	524	11	532	3	-	-	

ตาราง 1 จำนวนสถานประกอบการธุรกิจ ตามลักษณะและประเภทของสถานประกอบการ จำนวนตามขงการปกครองและชนิดของกิจการ (ต่อ)

เขตการปกครอง และ ชนิดของกิจการ	จำนวนสถาน ประกอบการ ธุรกิจ	ลักษณะของสถานประกอบการ			ประเภทของสถานประกอบการ			แ่งลอย และ รายเ รายเ
		ประกอบธุรกิจ	ทำการผลิต และ ประกอบธุรกิจ	อาคาร ร้านค้า สำนักงาน	แ่งตั้ง	แ่งลอยในตลาด		
ในเขตสุขภาพ	18,490	18,385	106	11,566	544	1,849	4,531	
การขายส่งอย่างเคียว	298	295	3	123	-	170	5	
การขายปลีกอย่างเคียว	12,271	12,228	43	6,257	245	1,393	4,376	
การขายบริการอย่างเคียว	2,743	2,705	38	2,615	33	7	88	
ภัตตาคาร ไนต์คลับ สถานที่ขายอาหารและเครื่องดื่มอื่น ๆ	2,178	2,173	5	1,689	255	176	58	
โรงแรมที่มีขนาดตั้งแต่ 100 ห้องขึ้นไป	-	-	-	-	-	-	-	
สถานที่พักอาศัยอื่น ๆ	75	74	1	75	-	-	-	
บริการสุขภาพ การศึกษา และการแพทย์ที่เป็นของรัฐ	134	134	-	134	-	-	-	
การขายส่งและการขายปลีก	292	288	4	186	3	103	-	
การขายปลีกและการขายบริการ	242	234	8	240	2	-	-	
การขายปลีกและภัตตาคาร ไนต์คลับ สถานที่ขายอาหารและ								
เครื่องดื่มอื่น ๆ	212	211	1	203	5	-	4	
อื่น ๆ	45	43	2	44	1	-	-	

ตาราง 2 จำนวนสถานประกอบการธุรกิจ จำนวนคนทำงานในสถานประกอบการธุรกิจ จำนวนคนทำงานตามระยะเวลาดำเนินการ เขตการปกครองและชนิดของกิจกรรม

เขตการปกครอง และ ชนิดของกิจกรรม	รวม				ก่อน มกราคม 2531				1 มกราคม - 31 มีนาคม 2531			
	จำนวนคนทำงาน 1/		จำนวนคนทำงาน 1/		จำนวนคนทำงาน 1/		จำนวนคนทำงาน 1/		จำนวนคนทำงาน 1/		จำนวนคนทำงาน 1/	
	จำนวนสถาน ประกอบการ ธุรกิจ	ผู้ปฏิบัติงาน รวม โดยไม่ได้รับ เงินเดือน ค่าจ้าง	จำนวนสถาน ประกอบการ ธุรกิจ	ผู้ปฏิบัติงาน รวม โดยไม่ได้รับ เงินเดือน ค่าจ้าง	จำนวนสถาน ประกอบการ ธุรกิจ	ผู้ปฏิบัติงาน รวม โดยไม่ได้รับ เงินเดือน ค่าจ้าง	จำนวนสถาน ประกอบการ ธุรกิจ	ผู้ปฏิบัติงาน รวม โดยไม่ได้รับ เงินเดือน ค่าจ้าง	จำนวนสถาน ประกอบการ ธุรกิจ	ผู้ปฏิบัติงาน รวม โดยไม่ได้รับ เงินเดือน ค่าจ้าง	จำนวนสถาน ประกอบการ ธุรกิจ	ผู้ปฏิบัติงาน รวม โดยไม่ได้รับ เงินเดือน ค่าจ้าง
<b>ยอดรวม</b>	221,301	1,004,369	336,765	667,604	190,511	940,785	293,576	647,209	30,790	63,584	43,189	20,395
การขนส่งอย่างเดียว	5,669	71,121	5,161	65,960	5,322	68,955	4,821	64,134	347	2,166	340	1,826
การขายปลีกอย่างเดียว	138,959	313,701	213,575	100,126	118,992	282,143	186,688	95,455	19,967	31,558	26,887	4,671
การขายบริการอย่างเดียว	35,010	280,815	45,837	234,978	29,977	267,774	39,167	228,607	5,033	13,041	6,670	6,371
ภัตตาคาร ในที่จัดรับ สถานที่ขายอาหารและ เครื่องดื่มอื่น ๆ	26,286	100,292	48,886	51,406	21,911	88,038	41,289	46,749	4,375	12,254	7,597	4,657
โรงแรมที่มีขนาดตั้งแต่ 100 ห้องขึ้นไป	109	20,366	75	20,291	109	20,366	75	20,291	-	-	-	-
สถานที่พักอาศัยอื่น ๆ	2,585	12,899	3,173	9,726	2,380	12,254	2,936	9,318	205	645	237	408
บริการสุขภาพ การศึกษา และการแพทย์ ที่เป็นของรัฐบาล	1,337	104,306	1,957	102,349	1,310	103,013	1,951	101,062	27	1,293	6	1,287
การขายส่งและการขายปลีก	6,287	60,857	8,677	52,180	6,022	59,738	8,317	51,421	265	1,119	360	759
การขายปลีกและการขายบริการ	2,436	16,455	4,020	12,435	2,167	15,786	3,578	12,208	269	669	442	227
การขายปลีกและภัตตาคาร ในที่จัดรับ สถานที่ ขายอาหารและเครื่องดื่มอื่น ๆ	1,965	6,316	4,411	1,905	1,742	5,795	3,915	1,880	223	521	496	25
อื่น ๆ	658	17,241	993	16,248	579	16,923	839	16,084	79	318	154	164

ตาราง 2 จำนวนสถานประกอบการธุรกิจ จำนวนคนทำงานในสถานประกอบการธุรกิจ จำนวนตามระยะเวลาดำเนินการ และชนิดของกิจกรรม (ต่อ)

เขตการปกครอง และ ชนิดของกิจกรรม	รวม			ก่อน มกราคม 2531			1 มกราคม - 31 มีนาคม 2531					
	จำนวนคนทำงาน 1/			จำนวนคนทำงาน 1/			จำนวนคนทำงาน 1/					
	จำนวนสถาน ประกอบการ ธุรกิจ	ผู้ปฏิบัติงาน รวม โดยไม่ได้รับ เงินเดือน ค่าจ้าง	ผู้ปฏิบัติงาน รวม โดยไม่ได้รับ เงินเดือน ค่าจ้าง	จำนวนสถาน ประกอบการ ธุรกิจ	ผู้ปฏิบัติงาน รวม โดยไม่ได้รับ เงินเดือน ค่าจ้าง	ผู้ปฏิบัติงาน รวม โดยไม่ได้รับ เงินเดือน ค่าจ้าง	จำนวนสถาน ประกอบการ ธุรกิจ	ผู้ปฏิบัติงาน รวม โดยไม่ได้รับ เงินเดือน ค่าจ้าง	ผู้ปฏิบัติงาน รวม โดยไม่ได้รับ เงินเดือน ค่าจ้าง			
<b>ในเขตเทศบาล</b>	185,237	893,193	273,969	619,224	161,188	842,618	241,000	601,618	24,049	50,575	32,969	17,606
การขนส่งอย่างเคียว	5,328	69,215	4,530	64,685	5,009	67,180	4,234	62,946	319	2,035	296	1,739
การขายปลีกอย่างเคียว	114,540	264,128	171,625	92,503	98,883	239,434	151,062	88,372	15,657	24,694	20,563	4,131
การขายบริการอย่างเคียว	30,322	263,593	38,938	224,655	26,323	252,411	33,637	218,774	3,999	11,182	5,301	5,881
ภัตตาคาร ในที่ลับ สถานที่ขายอาหารและ เครื่องดื่มอื่น ๆ	22,335	89,479	40,998	48,481	18,984	79,578	35,270	44,308	3,351	9,901	5,728	4,173
โรงแรมที่มีขนาดตั้งแต่ 100 ห้องขึ้นไป	107	20,099	68	20,031	107	20,099	68	20,031	-	-	-	-
สถานที่พักอาศัยอื่น ๆ	2,472	12,546	3,021	9,525	2,294	11,958	2,815	9,143	178	588	206	382
บริการสุขภาพ การศึกษา และการแพทย์ ที่เป็นของรัฐบาล	778	80,113	1,204	78,909	774	79,922	1,200	78,722	4	191	4	187
การขายส่งและการขายปลีก	5,899	58,672	7,737	50,935	5,657	57,637	7,410	50,227	242	1,035	327	708
การขายปลีกและการขายบริการ	1,876	14,852	2,897	11,955	1,729	14,377	2,639	11,738	147	475	258	217
การขายปลีกและภัตตาคาร ในที่ลับ สถานที่ ขายอาหารและเครื่องดื่มอื่น ๆ	1,045	3,998	2,257	1,741	931	3,737	2,021	1,716	114	261	236	25
อื่น ๆ	535	16,498	694	15,804	497	16,285	644	15,641	38	213	50	163

ตาราง 2 จำนวนสถานประกอบการธุรกิจ จำนวนคนทำงานในสถานประกอบการธุรกิจ จำนวนตามระยะเวลาตามเงินกิจการ เขตการปกครองและชนิดของกิจกรรม (ต่อ)

เขตการปกครอง และ ชนิดของกิจกรรม	รวม				ก่อน มกราคม 2531				1 มกราคม - 31 มีนาคม 2531			
	จำนวนคนทำงาน 1/		จำนวนคนทำงาน 1/		จำนวนคนทำงาน 1/		จำนวนคนทำงาน 1/		จำนวนคนทำงาน 1/		จำนวนคนทำงาน 1/	
	จำนวนสถานประกอบการ ธุรกิจ	ผู้ปฏิบัติงานรวม โดยไม่ได้รับเงินเดือน ค่าจ้าง	จำนวนสถานประกอบการ ธุรกิจ	ผู้ปฏิบัติงานรวม โดยไม่ได้รับเงินเดือน ค่าจ้าง	จำนวนสถานประกอบการ ธุรกิจ	ผู้ปฏิบัติงานรวม โดยไม่ได้รับเงินเดือน ค่าจ้าง	จำนวนสถานประกอบการ ธุรกิจ	ผู้ปฏิบัติงานรวม โดยไม่ได้รับเงินเดือน ค่าจ้าง	จำนวนสถานประกอบการ ธุรกิจ	ผู้ปฏิบัติงานรวม โดยไม่ได้รับเงินเดือน ค่าจ้าง	จำนวนสถานประกอบการ ธุรกิจ	ผู้ปฏิบัติงานรวม โดยไม่ได้รับเงินเดือน ค่าจ้าง
<b>ในเขตสุขภาพ</b>	18,490	56,044	32,393	23,651	15,287	50,123	27,616	22,507	3,203	5,921	4,777	1,144
การขายส่งอย่างเดียว	298	1,624	525	1,099	272	1,497	485	1,012	26	127	40	87
การขายปลีกอย่างเดียว	12,271	25,362	20,926	4,436	10,238	22,153	18,049	4,104	2,033	3,209	2,877	332
การขายบริการอย่างเดี่ยว	2,743	11,758	4,117	7,641	2,180	10,573	3,324	7,249	563	1,185	793	392
ภัตตาคาร ไนท์คลับ สถานที่ขายอาหารและเครื่องดื่มอื่น ๆ	2,178	6,780	4,612	2,168	1,706	5,632	3,740	1,892	472	1,148	872	276
โรงแรมที่มีขนาดตั้งแต่ 100 ห้องขึ้นไป	-	-	-	-	-	-	-	-	-	-	-	-
สถานที่พักอาศัยอื่น ๆ	75	259	111	148	67	232	98	134	8	27	13	14
บริการสุขภาพ การศึกษา และการแพทย์	134	6,918	299	6,619	132	6,916	297	6,619	2	2	2	-
ที่เป็นของรัฐ	292	1,392	693	699	272	1,328	664	664	20	64	29	35
การขายปลีกและการขายบริการ	242	892	516	376	210	832	463	369	32	60	53	7
การขายปลีกและภัตตาคาร ไนท์คลับ สถานที่ขายอาหารและเครื่องดื่มอื่น ๆ	212	499	470	29	174	425	396	29	38	74	74	-
อื่น ๆ	45	560	124	436	36	535	100	435	9	25	24	1

ตาราง 2 จำนวนสถานประกอบการธุรกิจ จำนวนคนทำงานในสถานประกอบการธุรกิจ จำนวนคนตามระยะเวลาที่เป็นกิจการ เขตการปกครองและชนิดของกิจกรรม (ต่อ)

เขตการปกครอง และ ชนิดของกิจกรรม	รวม				ก่อน มกราคม 2531				1 มกราคม - 31 มีนาคม 2531			
	จำนวนคนทำงาน 1/		จำนวนคนทำงาน 1/		จำนวนคนทำงาน 1/		จำนวนคนทำงาน 1/		จำนวนคนทำงาน 1/		จำนวนคนทำงาน 1/	
	จำนวนสถาน ประกอบการ ธุรกิจ	ผู้ปฏิบัติงาน รวม โดยไม่ได้รับ เงินเดือน ค่าจ้าง	จำนวนสถาน ประกอบการ ธุรกิจ	ผู้ปฏิบัติงาน รวม โดยไม่ได้รับ เงินเดือน ค่าจ้าง	จำนวนสถาน ประกอบการ ธุรกิจ	ผู้ปฏิบัติงาน รวม โดยไม่ได้รับ เงินเดือน ค่าจ้าง	จำนวนสถาน ประกอบการ ธุรกิจ	ผู้ปฏิบัติงาน รวม โดยไม่ได้รับ เงินเดือน ค่าจ้าง	จำนวนสถาน ประกอบการ ธุรกิจ	ผู้ปฏิบัติงาน รวม โดยไม่ได้รับ เงินเดือน ค่าจ้าง	จำนวนสถาน ประกอบการ ธุรกิจ	ผู้ปฏิบัติงาน รวม โดยไม่ได้รับ เงินเดือน ค่าจ้าง
<b>นอกเขตเทศบาล-สุขาภิบาล</b>	<b>17,574</b>	<b>55,132</b>	<b>30,403</b>	<b>24,729</b>	<b>14,036</b>	<b>48,044</b>	<b>24,960</b>	<b>23,084</b>	<b>3,538</b>	<b>7,088</b>	<b>5,443</b>	<b>1,645</b>
การขนส่งอย่างเคียว	43	282	106	176	41	278	102	176	2	4	4	-
การขายปลีกอย่างเคียว	12,148	24,211	21,024	3,187	9,871	20,556	17,577	2,979	2,277	3,655	3,447	208
การขายบริการอย่างเคียว	1,945	5,464	2,782	2,682	1,474	4,790	2,206	2,584	471	674	576	98
ภัตตาคาร ไนท์คลับ สถานที่ขายอาหารและ เครื่องดื่มอื่น ๆ	1,773	4,033	3,276	757	1,221	2,828	2,279	549	552	1,205	997	208
โรงแรมที่มีขนาดตั้งแต่ 100 ห้องขึ้นไป	2	267	7	260	2	267	7	260	-	-	-	-
สถานที่พักอาศัยอื่น ๆ	38	94	41	53	19	64	23	41	19	30	18	12
บริการสุขภาพ การศึกษา และการแพทย์ ที่เป็นของรัฐบาล	425	17,275	454	16,821	404	16,175	454	15,721	21	1,100	-	1,100
การขายส่งและการขายปลีก	96	793	247	546	93	773	243	530	3	20	4	16
การขายปลีกและการขายบริการ	318	711	607	104	228	577	476	101	90	134	131	3
การขายปลีกและภัตตาคาร ไนท์คลับ สถานที่ ขายอาหารและเครื่องดื่มอื่น ๆ	708	1,819	1,684	135	637	1,633	1,498	135	71	186	186	-
อื่น ๆ	78	183	175	8	46	103	95	8	32	80	80	-

1/ ไม่รวมจำนวนคนทำงานในสถานประกอบการที่เป็น อาคาร ร้านค้า สำนักงาน 2,058 แห่ง ที่ไม่รายงานข้อมูลจำนวนลูกจ้าง

ตาราง จำนวนสถานประกอบการธุรกิจ จำนวนคนทำงานในสถานประกอบการธุรกิจ จำนวนตามระยะเวลาดำเนินการ เขตการปกครองและประเภทของสถานประกอบการ

เขตการปกครอง และ ประเภทของสถานประกอบการ	รวม				ก่อน มกราคม 2531				1 มกราคม - 31 มีนาคม 2531			
	จำนวนคนทำงาน 1/		จำนวนคนทำงาน 1/		จำนวนคนทำงาน 1/		จำนวนคนทำงาน 1/		จำนวนสถาน ประกอบการ		จำนวนคนทำงาน 1/	
	ธุรกิจ	ผู้ปฏิบัติงาน รวม โดยไม่ได้รับ เงินเดือน ค่าจ้าง	ธุรกิจ	ผู้ปฏิบัติงาน รวม โดยไม่ได้รับ เงินเดือน ค่าจ้าง	ธุรกิจ	ผู้ปฏิบัติงาน รวม โดยไม่ได้รับ เงินเดือน ค่าจ้าง	ธุรกิจ	ผู้ปฏิบัติงาน รวม โดยไม่ได้รับ เงินเดือน ค่าจ้าง	ธุรกิจ	รวม	ผู้ปฏิบัติงาน รวม โดยไม่ได้รับ เงินเดือน ค่าจ้าง	ธุรกิจ
<b>ยอดรวม</b>	221,301	1,004,369	336,765	667,604	190,511	940,785	293,576	647,209	30,790	63,584	43,189	20,395
อาคาร ร้านค้า สำนักงาน	132,512	870,227	217,801	652,426	117,859	828,883	195,058	633,825	14,653	41,344	22,743	18,601
แผงตั้ง	12,111	24,894	17,937	6,957	10,057	21,065	15,093	5,972	2,054	3,829	2,844	985
แผงลอยในตลาด	16,579	28,826	25,124	3,702	15,513	27,253	23,679	3,574	1,066	1,573	1,445	128
แผงลอยและชายเฝ้า	60,099	80,422	75,903	4,519	47,082	63,584	59,746	3,838	13,017	16,838	16,157	681
<b>ในเขตเทศบาล</b>	185,237	893,193	273,969	619,224	161,188	842,618	241,000	601,618	24,049	50,575	32,969	17,606
อาคาร ร้านค้า สำนักงาน	107,659	775,587	170,301	605,286	96,791	742,929	153,796	589,133	10,868	32,658	16,505	16,153
แผงตั้ง	11,105	22,995	16,525	6,470	9,385	19,868	14,141	5,727	1,720	3,127	2,384	743
แผงลอยในตลาด	14,562	25,122	21,933	3,189	13,671	23,806	20,728	3,078	891	1,316	1,205	111
แผงลอยและชายเฝ้า	51,911	69,489	65,210	4,279	41,341	56,015	52,335	3,680	10,570	13,474	12,875	599
<b>ในเขตสุขขภิบาล</b>	18,490	56,044	32,393	23,651	15,287	50,123	27,616	22,507	3,203	5,921	4,777	1,144
อาคาร ร้านค้า สำนักงาน	11,566	45,711	22,980	22,731	9,748	41,557	19,884	21,673	1,818	4,154	3,096	1,058
แผงตั้ง	544	1,051	803	248	411	810	601	209	133	241	202	39
แผงลอยในตลาด	1,849	3,405	2,895	510	1,716	3,206	2,713	493	133	199	182	17
แผงลอยและชายเฝ้า	4,531	5,877	5,715	162	3,412	4,550	4,418	132	1,119	1,327	1,297	30

ตาราง 3 จำนวนสถานประกอบการธุรกิจ จำนวนคนทำงานในสถานประกอบการธุรกิจ จำนวนคนระยะเวลาดำเนินกิจการ เขตการปกครองและประเภทของสถานประกอบการ (ต่อ)

เขตการปกครอง และ ประเภทของสถานประกอบการ	รวม				ก่อน มกราคม 2531				1 มกราคม - 31 มีนาคม 2531			
	จำนวนสถาน ประกอบการ ธุรกิจ		จำนวนคนทำงาน 1/		จำนวนสถาน ประกอบการ ธุรกิจ		จำนวนคนทำงาน 1/		จำนวนสถาน ประกอบการ ธุรกิจ		จำนวนคนทำงาน 1/	
	ผู้ปฏิบัติงาน รวม	โดยไม่ได้รับ เงินเดือน ค่าจ้าง	ผู้ปฏิบัติงาน รวม	โดยไม่ได้รับ เงินเดือน ค่าจ้าง	ผู้ปฏิบัติงาน รวม	โดยไม่ได้รับ เงินเดือน ค่าจ้าง	ผู้ปฏิบัติงาน รวม	โดยไม่ได้รับ เงินเดือน ค่าจ้าง	ผู้ปฏิบัติงาน รวม	โดยไม่ได้รับ เงินเดือน ค่าจ้าง	ผู้ปฏิบัติงาน รวม	โดยไม่ได้รับ เงินเดือน ค่าจ้าง
นอกเขตเทศบาล-สุขาภิบาล	17,574	55,132	30,403	24,729	14,036	48,044	24,960	23,084	3,538	7,088	5,443	1,645
อาคาร ร้านค้า สำนักงาน	13,287	48,929	24,520	24,409	11,320	44,397	21,378	23,019	1,967	4,532	3,142	1,390
แผงกึ่ง	462	848	609	239	261	387	351	36	201	461	258	203
แผงลอยในตลาด	168	299	296	3	126	241	238	3	42	58	58	-
แผงลอยและขายเร่	3,657	5,056	4,978	78	2,329	3,019	2,993	26	1,328	2,037	1,985	52

1/ ไม่รวมจำนวนคนทำงานในสถานประกอบการที่เป็น อาคาร ร้านค้า สำนักงาน 2,058 แห่ง ที่ไม่รายงานข้อมูลจำนวนลูกจ้าง



ตาราง 4 จำนวนสถานประกอบการธุรกิจที่มีลูกจ้างและที่ไม่มีลูกจ้าง จำแนกตามขนาดของสถานทำงาน เขตการปกครองและชนิดของกิจกรรม

เขตการปกครอง และ ชนิดของกิจกรรม	จำนวนสถานประกอบการธุรกิจ 1/					จำนวนสถานประกอบการธุรกิจตามขนาดของสถานทำงาน 1/								
	รวม	ที่มี		ต่ำกว่า		5 คน	10-19 คน	20-49 คน	50-99 คน	100-199 คน	200-299 คน	300-399 คน	400-499 คน	500 คนขึ้นไป
		ลูกจ้าง	ไม่มีลูกจ้าง	5 คน	ต่ำกว่า 5 คน									
<b>ยอดรวม</b>	219,243	62,259	156,984	186,809	20,903	6,505	3,308	887	451	150	54	31	145	
การขายส่งอย่างเดียว	5,576	4,556	1,020	2,389	1,668	929	398	113	36	16	9	5	13	
การขายปลีกอย่างเดียว	138,341	22,533	115,808	128,049	8,258	1,474	419	71	33	20	6	4	7	
การขายบริการอย่างเดียว	34,231	18,109	16,122	25,687	4,869	1,875	1,228	309	154	47	19	9	34	
ภัตตาคาร ในที่ลับ สถานที่ขายอาหารและ เครื่องดื่มอื่น ๆ	26,011	8,257	17,754	21,528	3,040	832	460	112	29	7	1	-	2	
โรงแรมที่มีขนาดตั้งแต่ 100 ห้องขึ้นไป	95	95	-	-	-	4	17	26	20	8	2	2	16	
สถานที่พักอาศัยอื่น ๆ	2,452	1,370	1,082	1,728	398	201	105	16	4	-	-	-	-	
บริการสุขภาพ การศึกษา และการแพทย์														
ที่เป็นของรัฐบาล	1,263	1,113	150	214	181	238	273	120	129	38	11	6	53	
การขายส่งและการขายปลีก	6,250	4,436	1,814	3,330	1,798	713	288	77	23	7	2	3	9	
การขายปลีกและการขายบริการ	2,413	1,210	1,203	1,741	421	150	66	19	8	1	4	1	2	
การขายปลีกและภัตตาคาร ในที่ลับ สถานที่ ขายอาหารและเครื่องดื่มอื่น ๆ	1,958	208	1,750	1,789	154	6	4	-	3	-	-	-	2	
อื่น ๆ	653	372	281	354	116	83	50	24	12	6	-	1	7	

ตาราง 4 จำนวนสถานประกอบการธุรกิจที่มีผู้จ้างและที่ไม่มีผู้จ้าง จำนวนคนตามขนาดของสถานทำงาน เขตการปกครองและชนิดของกิจกรรม (ต่อ)

เขตการปกครอง และ ชนิดของกิจกรรม	จำนวนสถานประกอบการธุรกิจ 1/					จำนวนสถานประกอบการธุรกิจตามขนาดของสถานทำงาน 1/							
	รวม	ผู้จ้าง	ที่ไม่มีผู้จ้าง	ต่ำกว่า 5 คน	5-9 คน	10-19 คน	20-49 คน	50-99 คน	100-199 คน	200-299 คน	300-399 คน	400-499 คน	500 คนขึ้นไป
<b>ในเขตเทศบาล</b>	183,275	57,146	126,129	154,036	18,639	5,945	3,063	834	414	145	51	29	119
การขายส่งอย่างเคียว	5,236	4,370	866	2,147	1,601	910	390	111	34	16	9	5	13
การขายปลีกอย่างเคียว	113,940	20,530	93,410	105,005	7,155	1,278	367	67	32	19	6	4	7
การขายบริการอย่างเคียว	29,572	16,617	12,955	21,651	4,487	1,747	1,150	292	139	46	17	9	34
ภัตตาคาร ในที่กลับ สถานที่ขายอาหารและ เครื่องดื่มอื่น ๆ	22,068	7,633	14,435	18,054	2,665	769	434	108	28	7	1	-	2
โรงแรมที่มีขนาดตั้งแต่ 100 ห้องขึ้นไป	93	93	-	-	-	4	17	25	19	8	2	2	16
สถานที่พักอาศัยอื่น ๆ	2,341	1,351	990	1,632	392	195	102	16	4	-	-	-	-
บริการสุราวิบูล การศึกษา และการแพทย์													
ที่เป็นของรัฐบาล	741	704	37	63	45	129	217	98	112	36	10	4	27
การขายส่งและการขายปลีก	5,862	4,241	1,621	3,068	1,716	687	271	76	23	7	2	3	9
การขายปลีกและการขายบริการ	1,854	1,082	772	1,251	364	141	63	19	8	1	4	1	2
การขายปลีกและภัตตาคาร ในที่กลับ สถานที่ ขายอาหารและเครื่องดื่มอื่น ๆ	1,038	165	873	923	104	4	2	-	3	-	-	-	2
อื่น ๆ	530	360	170	242	110	81	50	22	12	5	-	1	7

ตาราง 4 จำนวนสถานประกอบการธุรกิจที่มีลูกจ้างและที่ไม่มีลูกจ้าง จำแนกตามขนาดของหน่วยงาน เขตการปกครองและชนิดของกิจกรรม (ต่อ)

เขตการปกครอง และ ชนิดของกิจกรรม	จำนวนสถานประกอบการธุรกิจ 1/					จำนวนสถานประกอบการธุรกิจตามขนาดของหน่วยงาน 1/																	
	ที่มี		ที่ไม่มี		ต่ำกว่า 5 คน	5-9 คน		10-19 คน		20-49 คน		50-99 คน		100-199 คน		200-299 คน		300-399 คน		400-499 คน		500 คนขึ้นไป	
	รวม	ลูกจ้าง	ไม่มี	ลูกจ้าง		รวม	ลูกจ้าง	รวม	ลูกจ้าง	รวม	ลูกจ้าง	รวม	ลูกจ้าง	รวม	ลูกจ้าง	รวม	ลูกจ้าง	รวม	ลูกจ้าง	รวม	ลูกจ้าง	รวม	ลูกจ้าง
<b>ในเขตสุขภาพ</b>	18,431	3,261	15,170	16,477	1,392	319	174	40	19	4	2	2	2	2	2	2	2	2	2	2	2	2	2
การขนส่งอย่างเคียว	297	161	136	218	53	15	8	1	2	-	-	-	-	-	-	-	-	-	-	-	-	-	-
การขายปลีกอย่างเคียว	12,254	1,287	10,967	11,469	667	90	23	3	1	1	-	-	-	-	-	-	-	-	-	-	-	-	-
การขายบริการอย่างเคียว	2,718	1,011	1,707	2,242	277	107	70	13	6	1	2	-	-	-	-	-	-	-	-	-	-	-	-
ภัตตาคาร ไนต์คลับ สถานที่ขายอาหารและ เครื่องคัมฮัน ๆ	2,171	441	1,730	1,839	254	53	20	4	1	-	-	-	-	-	-	-	-	-	-	-	-	-	-
โรงแรมที่มีขนาดตั้งแต่ 100 ห้องขึ้นไป	-	-	-	-	-	-	-	-	-	-	-	-	-	-	-	-	-	-	-	-	-	-	-
สถานที่พักอาศัยอื่น ๆ	73	15	58	61	6	4	2	-	-	-	-	-	-	-	-	-	-	-	-	-	-	-	-
บริการสุขภาพ การศึกษา และการแพทย์																							
ที่เป็นของรัฐบาล	128	107	21	23	11	22	42	16	9	1	-	-	-	-	-	-	-	-	-	-	-	-	-
การขนส่งและการขายปลีก	292	130	162	202	66	16	7	1	-	-	-	-	-	-	-	-	-	-	-	-	-	-	-
การขายปลีกและการขายบริการ	241	87	154	188	42	9	2	-	-	-	-	-	-	-	-	-	-	-	-	-	-	-	-
การขายปลีกและภัตตาคาร ไนต์คลับ สถานที่ ขายอาหารและเครื่องคัมฮัน ๆ	212	13	199	198	13	1	-	-	-	-	-	-	-	-	-	-	-	-	-	-	-	-	-
อื่น ๆ	45	9	36	37	3	2	-	2	-	1	-	-	-	-	-	-	-	-	-	-	-	-	-

ตาราง 4 จำนวนสถานประกอบการธุรกิจที่มีลูกจ้างและที่ไม่มีลูกจ้าง จำแนกตามขนาดของคณทำงาน เขตการปกครองและชนิดของกิจกรรม (ต่อ)

เขตการปกครอง และ ชนิดของกิจกรรม	จำนวนสถานประกอบการธุรกิจ 1/					จำนวนสถานประกอบการธุรกิจตามขนาดของคณทำงาน 1/															
	ที่มี		ที่ไม่มี		ต่ำกว่า	5-9 คน		20-49 คน		50-99 คน		100-199 คน		200-299 คน		300-399 คน		400-499 คน		500 คนขึ้นไป	
	รวม	ลูกจ้าง	ลูกจ้าง	ธุรกิจ	5 คน	คน	คน	คน	คน	คน	คน	คน	คน	คน	คน	คน	คน	คน	คน	คน	
<b>นอกเขตเทศบาล-สุขาภิบาล</b>	17,537	1,852	15,685	16,296	872	241	71	13	18	1	1	1	1	1	1	1	1	1	1	24	
การขายส่งอย่างเคียว	43	25	18	24	14	4	-	1	-	-	-	-	-	-	-	-	-	-	-	-	
การขายปลีกอย่างเคียว	12,147	716	11,431	11,575	436	106	29	1	-	-	-	-	-	-	-	-	-	-	-	-	
การขายบริการอย่างเคียว	1,941	481	1,460	1,794	105	21	8	4	9	-	-	-	-	-	-	-	-	-	-	-	
ภัตตาคาร ไนต์คลับ สถานที่ขายอาหารและ																					
เครื่องดื่มอื่น ๆ	1,772	183	1,589	1,635	121	10	6	-	-	-	-	-	-	-	-	-	-	-	-	-	
โรงแรมที่มีขนาดตั้งแต่ 100 ห้องขึ้นไป	2	2	-	-	-	-	-	-	1	1	-	-	-	-	-	-	-	-	-	-	
สถานที่พักอาศัยอื่น ๆ	38	4	34	35	-	2	1	-	-	-	-	-	-	-	-	-	-	-	-	-	
บริการสุขภาพ การศึกษา และการแพทย์																					
ที่เป็นของรัฐบาล	394	302	92	128	125	87	14	6	8	1	1	1	1	1	1	1	1	1	1	24	
การขายส่งและการขายปลีก	96	65	31	60	16	10	10	-	-	-	-	-	-	-	-	-	-	-	-	-	
การขายปลีกและการขายบริการ	318	41	277	302	15	-	1	-	-	-	-	-	-	-	-	-	-	-	-	-	
การขายปลีกและภัตตาคาร ไนต์คลับ สถานที่																					
ขายอาหารและเครื่องดื่มอื่น ๆ	708	30	678	668	37	1	2	-	-	-	-	-	-	-	-	-	-	-	-	-	
อื่น ๆ	78	3	75	75	3	-	-	-	-	-	-	-	-	-	-	-	-	-	-	-	

1/ ไม่รวมจำนวนสถานประกอบการที่เป็นอาคาร ร้านค้า สำนักงาน 2,058 แห่ง ที่ไม่รายงานข้อมูลจำนวนลูกจ้าง

## ภาคผนวก

### แผนการประมวลผลรายละเอียดของสำมะโนธุรกิจทางการค้าและธุรกิจทางการบริการ พ.ศ. 2531

ภายหลังจากที่ได้ทำการประมวลผลข้อมูลเบื้องต้นจากแบบนับจคของสำมะโน และนำมาจัดทำเป็นรายงานเบื้องต้นแล้วเสร็จ สำนักงานสถิติแห่งชาติ จึงเริ่มดำเนินการประมวลผลในรายละเอียดของสำมะโนทันที โดยการประมวลผลข้อมูลจากแบบสำมะโน ได้แก่ รายละเอียดของข้อมูลที่นำไปออกเป็นยอดรวมไว้ในรายงานเบื้องต้น และข้อมูลอื่น ๆ อีกมาก อาทิเช่น ปริมาณการซื้อขายสินค้าและบริการชนิดต่าง ๆ ตลอดจนค่าใช้จ่ายในการดำเนินกิจการ สินค้าคงคลัง เครื่องใช้สำนักงาน และสินทรัพย์ถาวรของสถานประกอบการ เป็นต้น เพื่อให้มีข้อมูลพื้นฐานเกี่ยวกับโครงสร้างและสถานภาพทางเศรษฐกิจอย่างครบถ้วนและสมบูรณ์ที่สุด ตามที่เป็นจริงของธุรกิจการค้าและธุรกิจบริการในปัจจุบัน แล้วจึงนำข้อมูลต่าง ๆ เหล่านี้ มาจัดทำเป็นรายงานฉบับสมบูรณ์ รวม 6 ฉบับ คือ ฉบับกรุงเทพมหานครและปริมณฑล ฉบับรายภาค รวม 4 ฉบับ และฉบับที่วราชอาณาจักร สำหรับฉบับรายภาคนั้นจะแสดงข้อมูลที่สำคัญ ๆ เป็นรายจังหวัดไว้ด้วย

(รายงานผลเบื้องต้น)  
สำมะโนธุรกิจทางการค้าและธุรกิจทางการ



E1001P3100000R01T1



