

**รายงานผล**

**การสำรวจภาวะเศรษฐกิจและสังคมของครัวเรือน**

**พ.ศ. 2537**

**จังหวัดอำนาจเจริญ**

**สำนักงานสถิติจังหวัดอำนาจเจริญ**

**สำนักงานสถิติแห่งชาติ**



**สำนักนายกรัฐมนตรื**

เผยแพร่โดย กองคลังข้อมูลและสนเทศสถิติ

สำนักงานสถิติแห่งชาติ

ถนนหลานหลวง เขตป้อมปราบศัตรูพ่าย กทม. 10100

โทร. 281 - 3367, 281 - 0333 ต่อ 1211

โทรสาร 281 - 3814

**สำนักงานสถิติแห่งชาติ**

**สำนักนายกรัฐมนตรื**

นางดวงใจ พุ่มชูศรี	เลขาธิการสถิติแห่งชาติ
นางสาวเอี่ยมจันทร์ เปรมโยธิน	รองเลขาธิการสถิติแห่งชาติ
นางศศิธร โชติกเสถียร	รองเลขาธิการสถิติแห่งชาติ
นายพิชัย ไสยสมบัติ	นักวิชาการคอมพิวเตอร์ 9
นายสีจ ล้ออุทัย	นักวิชาการสถิติ 9
นายวรวุฒิ ลือบุญอวัชชัย	นักสถิติเศรษฐกิจสังคม 9

นายวรฤทธิ์ วงศ์เสรี	เลขานุการกรม
นางแอนนี่ ศกุนะสิงห์	ผู้อำนวยการกองคลังข้อมูลและสนเทศสถิติ
นายเจน นิรุตตินานนท์	ผู้อำนวยการกองจัดเก็บข้อมูลสถิติ
นางวรัญ วรรณตรี	ผู้อำนวยการกองนโยบายและประสานสถิติ
นางสาวสุพิชา พวงกนก	ผู้อำนวยการกองปฏิบัติการประมวลผลข้อมูลสถิติ
นายอังสุมาล ศุนาลัย	ผู้อำนวยการกองวิชาการประมวลผลข้อมูลสถิติ
นางวนิดา กาญจนพิพัฒน์กุล	ผู้อำนวยการกองวิชาการสถิติ
นางบุญรัตน์ ละเอียดดี	ผู้อำนวยการกองสถิติเศรษฐกิจ
นางสาวจินตนา เพชรานนท์	ผู้อำนวยการกองสถิติสังคม

**ผู้จัดทำ**

สำนักงานสถิติจังหวัดอำนาจเจริญ

หมายเลขโทรศัพท์ : 045 - 451919

หมายเลขโทรสาร : 045 - 451919

**หน่วยงานเจ้าของเรื่อง**

งานสถิติรายได้รายจ่ายของครัวเรือน ฝ่ายสถิติภาวะเศรษฐกิจ กองสถิติเศรษฐกิจ

หมายเลขโทรศัพท์ : 281 - 0333 ต่อ 1810

## คำนำ

สำนักงานสถิติแห่งชาติ ได้ดำเนินการสำรวจภาวะเศรษฐกิจและสังคมของครัวเรือน พ.ศ. 2537 ที่ทั่วประเทศ ในคาบเวลาตั้งแต่เดือนกุมภาพันธ์ 2537 - เดือนมกราคม 2538 วัตถุประสงค์ของการสำรวจนี้ เพื่อเก็บรวบรวมข้อมูลเกี่ยวกับรายได้ รายจ่ายของครัวเรือน ลักษณะที่อยู่อาศัย ตลอดจนการเป็นเจ้าของสินทรัพย์ถาวรบางประเภท รายงานผลการสำรวจจัดพิมพ์เป็นรายจังหวัด รายภาค และทั่วราชอาณาจักร

ในการเสนอผลระดับภาค และทั่วราชอาณาจักรนั้น ได้จำแนกข้อมูลตามเขตการปกครอง ซึ่งได้แก่ ในเขตเทศบาล ในเขตสุขาภิบาล และนอกเขตเทศบาล - สุขาภิบาล นอกจากนี้ ยังจำแนกตามสถานะทางเศรษฐกิจสังคมของครัวเรือน กลุ่มเดโชด์เรียงตามค่าใช้จ่ายในการอุปโภคบริโภคต่อคนต่อเดือน ขนาดของครัวเรือน และกลุ่มควินไทล์เรียงตามค่าใช้จ่ายในการอุปโภคบริโภคต่อคนต่อเดือน

ในรายงานฉบับนี้ เป็นการเสนอผลระดับจังหวัด ของจังหวัดอำนาจเจริญ ซึ่งได้แสดงไว้เฉพาะตารางข้อมูลพื้นฐานที่สำคัญ ๆ ทางด้านรายได้รายจ่ายของครัวเรือน การกระจายรายได้ของครัวเรือน ลักษณะที่สำคัญทางเคหะ เศรษฐกิจและสังคมของครัวเรือนโดยรวมทั้งจังหวัด โดยจำแนกข้อมูลตามสถานะทางเศรษฐกิจสังคมของครัวเรือน

รายงานผลการสำรวจภาวะเศรษฐกิจและสังคมของครัวเรือน พ.ศ. 2537 จังหวัดอำนาจเจริญนี้ เป็นฉบับแรกของโครงการนี้ ที่เสนอผลในระดับจังหวัด สำนักงานสถิติจังหวัดอำนาจเจริญ ขอขอบคุณทุกท่านที่ได้ให้ความอนุเคราะห์ข้อมูล เพื่อนำมาประมวลผลเป็นข้อมูลสถิติ และหวังว่ารายงานฉบับนี้ จะเป็นประโยชน์แก่ผู้ใช้ข้อมูลสถิติตามสมควร สำนักงานสถิติจังหวัดอำนาจเจริญ ยินดีรับคำแนะนำ หรือข้อคิดเห็นจากผู้ที่ใช้ข้อมูลสถิติทุกท่าน อันจะเป็นประโยชน์อย่างยิ่งในการใช้เป็นแนวทางปรับปรุง แก้ไขการจัดทำรายงานผลฉบับต่อไป

สำนักงานสถิติจังหวัดอำนาจเจริญ

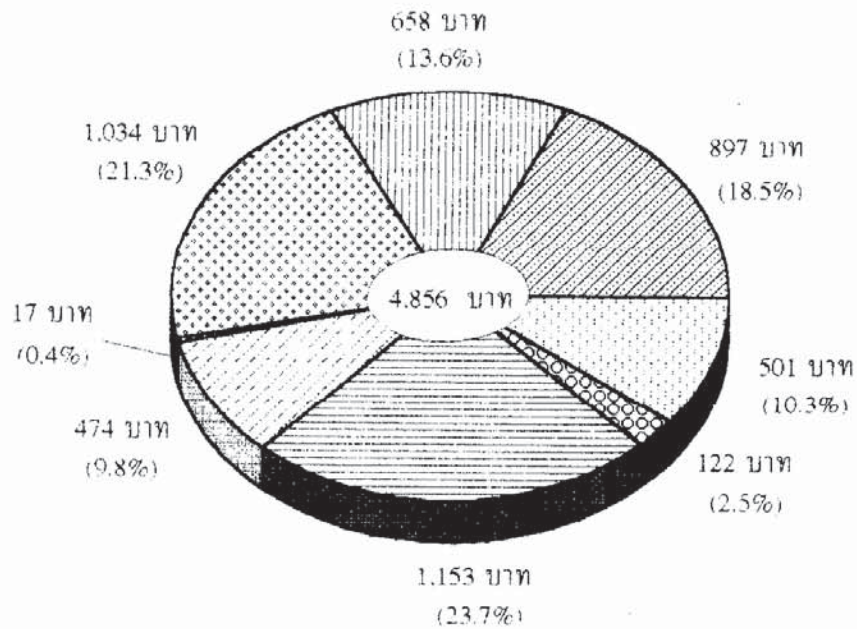
## สารบัญ

	หน้า
คำนำ	
บทที่ 1 บทนำ	1
1.1 ความเป็นมาและวัตถุประสงค์	1
1.2 คุ้มครอง	1
1.3 แนวคิดและคำนิยาม	1
1.4 แผนการคุ้มครองตัวอย่าง	3
1.5 วิธีการเก็บรวบรวมข้อมูล	4
1.6 คาบเวลาการปฏิบัติงานสนาม	4
1.7 การประมวลผล	4
บทที่ 2 สรุปผลการสำรวจ	5
2.1 ค่าใช้จ่ายโดยเฉลี่ยต่อเดือนของครัวเรือน ในจังหวัด	5
2.2 ประเภทของค่าใช้จ่าย	5
2.3 ค่าใช้จ่ายเกี่ยวกับอาหารและเครื่องดื่ม	8
2.4 รายได้โดยเฉลี่ยต่อเดือนของครัวเรือนในจังหวัด	11
2.5 แหล่งที่มาของรายได้	11
2.6 เปรียบเทียบรายได้และค่าใช้จ่ายโดยเฉลี่ยต่อเดือน	13
2.7 เปรียบเทียบรายได้ และค่าใช้จ่ายโดยเฉลี่ยต่อเดือนของครัวเรือนในจังหวัดต่าง ๆ ในภาคตะวันออกเฉียงเหนือ	13
2.8 การแจกแจงครัวเรือนตามชั้นของรายได้ประจำและค่าใช้จ่ายเพื่อการอุปโภคบริโภค โดยเฉลี่ยต่อเดือนต่อคน	17
2.9 การกระจายรายได้และสัมประสิทธิ์ของความไม่เสมอภาค	17
2.10 ลักษณะต่าง ๆ ของครัวเรือนและที่อยู่อาศัย	20

ตารางสถิติ

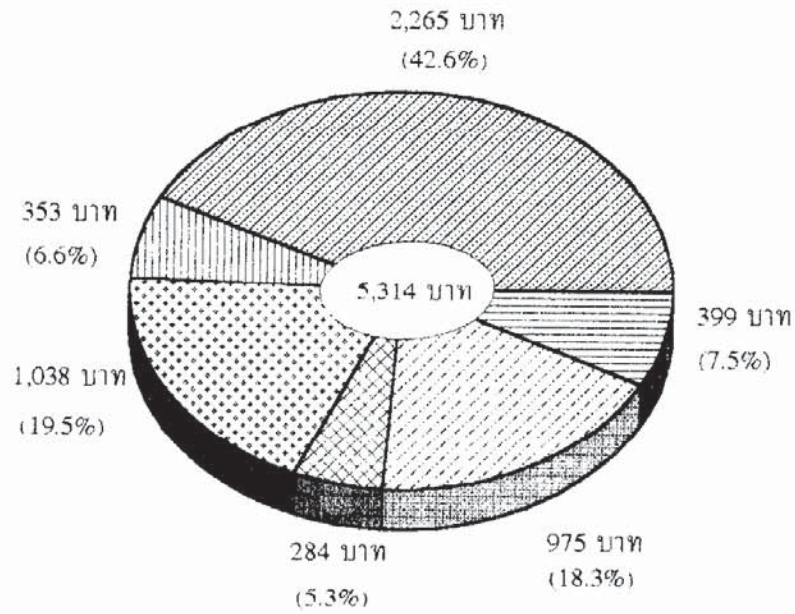


แผนภูมิ 1 อัตราร้อยละของรายได้ต่อเดือนของครัวเรือน ตามแหล่งที่มาของรายได้ จังหวัดอำนาจเจริญ พ.ศ. 2537



- รายได้ทั้งหมด
- ค่าแรงและเงินเดี๋ยย
- กำไรสุทธิจากการทำธุรกิจส่วนตัวที่มีใช้การเกษตร
- กำไรสุทธิจากการทำการเกษตร
- รายได้จากทรัพย์สิน
- เงินที่ได้รับเป็นการช่วยเหลือ
- รายได้ที่ไม่เป็นตัวเงิน
- รายรับที่เป็นตัวเงินอื่นๆ
- ค่าประเมินค่าเช่าบ้านที่ครัวเรือนเป็นเจ้าของและอยู่เอง

แผนภูมิ 2 อัตราร้อยละของค่าใช้จ่ายต่อเดือนของครัวเรือน ตามประเภทของค่าใช้จ่าย จังหวัดอำนาจเจริญ พ.ศ. 2537



- ค่าใช้ขยทั้งสิ้น
- ▨ ค่าอาหารเครื่องคิมและชาสุบ
- ▧ ค่าเสื้อผ้าและรองเท้า
- ▩ ค่าที่อยู่อาศัยและเครื่องมือเครื่องใช้ในบ้าน
- ▦ ค่ารักษาพยาบาลและค่าใช้จ่ายส่วนบุคคล
- ▤ ค่าใช้จ่ายอื่นๆ
- ▥ ค่าใช้จ่ายที่ไม่เกี่ยวกับการอุปโภคบริโภค



## บทที่ 1 บทนำ

### 1.1 ความ เป็นมาและวัตถุประสงค์

สำนักงานสถิติแห่งชาติ ได้จัดทำโครงการสำรวจภาวะเศรษฐกิจและสังคมของครัวเรือน มาตั้งแต่ปี 2500 ซึ่งเดิมใช้ชื่อว่า การสำรวจรายการใช้จ่ายของครอบครัว ต่อมาในปี 2511 - 2512 ได้เปลี่ยนชื่อเป็นการสำรวจภาวะเศรษฐกิจและสังคม ในระยะแรกการสำรวจนี้ได้จัดทำทุกกระยะ 5 ปี แต่เนื่องจากสภาพทางเศรษฐกิจของประเทศมีการขยายตัวอย่างรวดเร็ว ประกอบกับรัฐบาลได้เล็งเห็นถึงความสำคัญของข้อมูลด้านนี้ ในการนำไปใช้เป็นแนวทางกำหนดนโยบายแก้ปัญหาความยากจน คณะรัฐมนตรีจึงมีมติเมื่อ 8 กันยายน 2530 ให้สำนักงานสถิติแห่งชาติทำการสำรวจทุกกระยะ 2 ปี การสำรวจที่จัดทำในปี 2537 นี้ เป็นการสำรวจครั้งที่ 12

วัตถุประสงค์ของการสำรวจนี้ เพื่อเก็บรวบรวมข้อมูลเกี่ยวกับรายได้ของครัวเรือน รายจ่ายของครัวเรือน รายละเอียดเกี่ยวกับการซื้อและบริโภคอาหารของครัวเรือน การเปลี่ยนแปลงของสินทรัพย์และหนี้สิน การเป็นเจ้าของสินทรัพย์ถาวรต่าง ๆ ลักษณะที่อยู่อาศัย ตลอดจนสภาพความเป็นอยู่อื่น ๆ

### 1.2 คุ้มครอง

การสำรวจนี้ คุ้มครองครัวเรือนสามัญส่วนบุคคลทั้งที่อยู่ในเขตเทศบาล ในเขตสุขาภิบาล และนอกเขตเทศบาล - สุขาภิบาล ทุกจังหวัดทั่วประเทศ ไม่รวมบุคคลที่พักอยู่ในโรงแรม หอพัก โรงเรียนกนินนอน วัดกรรมกอนทหาร เรือนจำ สถานสงเคราะห์ โรงพยาบาล สถานอื่นอื่น ๆ ประเภทเดียวกันนี้ และครัวเรือนชุดผู้แทนต่างประเทศ และผู้อยู่อาศัยในประเทศไทยชั่วคราว

### 1.3 แนวคิดและคำนิยาม

#### 1) ครัวเรือนส่วนบุคคล หมายถึง

(1) บุคคลตั้งแต่ 2 คนขึ้นไป กินอยู่และใช้สิ่งอุปโภคบริโภคที่จำเป็นแก่การดำรงชีวิตร่วมกัน บุคคลเหล่านั้น อาจจะเป็นผู้ที่มีความเกี่ยวพันทางสายโลหิต หรือโดยการแต่งงาน หรือรับมาเป็นบุตรบุญธรรม หรือมีความเกี่ยวพันฉันญาติหรือไม่ก็ได้ ผู้อยู่อาศัยซึ่งไม่มีความสัมพันธ์ฉันญาติ และไม่ได้จ่ายค่าที่พักและอาหาร และคนใช้ที่ไม่มีครอบครัวอยู่ด้วย กินอยู่กับครัวเรือน ได้รับอาหาร เสื้อผ้าและที่อยู่อาศัยเป็นส่วนหนึ่งของค่าแรงหรือได้รับพรឹก็ตาม ให้นับเป็นสมาชิกของครัวเรือน

ผู้อยู่อาศัยไม่ว่าจะมีครอบครัวอยู่ด้วยหรือไม่ก็ตาม หากจ่ายค่าที่พักและ/หรืออาหารให้ครัวเรือน ให้นับเป็นอีกครัวเรือนหนึ่ง

(2) บุคคลไม่เกิน 5 คน ที่ไม่มีความสัมพันธ์กันอยู่ด้วยกัน ร่วมกันจ่ายค่าที่พักและค่าอาหาร ให้นับแต่ละคนเป็น 1 ครัวเรือน

(3) บุคคลคนเดียวอาศัยอยู่ตามลำพัง กินอยู่และใช้จ่ายเพื่อการอุปโภคบริโภคที่จำเป็นแก่การดำรงชีพสำหรับตนเองโดยไม่มีบุคคลอื่นร่วมด้วย

2) สมาชิกของครัวเรือน

สมาชิกของครัวเรือน คือ บุคคลซึ่งมีส่วนร่วมในการจัดหา และใช้สิ่งอุปโภคบริโภคที่จำเป็นแก่การดำรงชีวิตร่วมกัน สมาชิกของครัวเรือนอาจมีเพียงคนเดียว หรือมีตั้งแต่ 2 คนขึ้นไป

ถ้าขณะไปทำการสัมภาษณ์ สมาชิกของครัวเรือนคนใดคนหนึ่งจากบ้านไป แต่จะกลับมาในสามเดือน ให้นับบุคคลนั้น เป็นสมาชิกของครัวเรือนด้วย และให้บันทึกข้อมูลเกี่ยวกับรายได้และรายจ่ายของเขาด้วย

3) หัวหน้าครัวเรือน

หัวหน้าครัวเรือน คือ ผู้ซึ่งเป็นที่ยอมรับนับถือของสมาชิกอื่นในครัวเรือน โดยยกย่องให้เป็นหัวหน้า อาจจะเป็นผู้รับผิดชอบทางการเงินและสวัสดิการของครัวเรือนหรือไม่ก็ตาม

4) ที่อยู่อาศัย

ที่อยู่อาศัย หมายถึง พื้นที่ที่สมาชิกในครัวเรือนใช้เป็นที่อยู่อาศัย โดยไม่คำนึงถึงลักษณะการจัดแต่ง หรือสิ่งอำนวยความสะดวกต่าง ๆ ที่อยู่อาศัยอาจจะเป็นห้องห้องเดียว บ้านหนึ่งหลัง บ้านสองหลังหรือมากกว่า ซึ่งใช้เป็นที่อยู่อาศัยของครัวเรือนขนาดใหญ่

5) ผู้มีรายได้จากการทำงานและผู้รับเงินรายได้

ผู้มีรายได้จากการทำงาน ( earners ) คือ สมาชิกของครัวเรือนผู้ปฏิบัติงานในเชิงเศรษฐกิจ ได้แก่ ผู้ดำเนินธุรกิจของตนเอง ผู้ทำงานรับจ้าง และผู้ช่วยธุรกิจของครัวเรือนโดยไม่ได้รับค่าจ้าง

ผู้รับเงินรายได้ ( income receivers ) คือ สมาชิกของครัวเรือน ซึ่งมีรายได้ที่เป็นตัวเงินจากแหล่งต่าง ๆ เช่น กำไรจากการประกอบธุรกิจ ค่าแรงและเงินเดือน ค่าเช่า หรือเงินช่วยเหลือจากบุคคลภายนอกครัวเรือน ผู้รับเงินรายได้ อาจจะเป็นผู้ทำงานในเชิงเศรษฐกิจ หรือไม่ได้ทำงานในเชิงเศรษฐกิจก็ได้

6) รายได้ของครัวเรือน

รายได้ทั้งหมดของครัวเรือน ได้แก่

(1) ค่าแรงและเงินเดือน เงินรางวัลบริการ เงินโบนัส เป็นต้น

- (2) กำไรสุทธิจากการประกอบธุรกิจการเกษตรและธุรกิจอื่น ๆ
  - (3) รายได้จากทรัพย์สิน เช่น ค่าเช่าที่ดิน ค่าลิขสิทธิ์ ดอกเบี้ย และเงินปันผล
  - (4) เงินที่ได้รับเป็นการช่วยเหลือ บำเหน็จ บำนาญ เงินทุนการศึกษา
  - (5) รายได้ที่ไม่เป็นตัวเงิน ได้แก่ มูลค่าของสินค้าและบริการที่ได้รับเป็นส่วนหนึ่งของค่าแรง เงินเดือน มูลค่าของสินค้าหรืออาหารที่ครัวเรือนผลิตและบริโภคเอง ( รวมค่าประเมินค่าเช่าบ้านที่ครัวเรือนเป็นเจ้าของและอยู่เอง ) หรือได้รับมาโดยไม่ต้องซื้อ
  - (6) รายรับที่เป็นตัวเงินอื่น ๆ เช่น เงินได้รับจากการประกันภัย หรือประกันชีวิต เงินรางวัล สลากกินแบ่งและรายรับอื่น ๆ ในประเภทเดียวกัน
- รายได้ประจำ ได้แก่ รายได้ทั้งหมดของครัวเรือน ซึ่งไม่รวมรายรับที่เป็นตัวเงินอื่น ๆ ในข้อ (6)

7) ค่าใช้จ่ายของครัวเรือน

ค่าใช้จ่ายทั้งสิ้นของครัวเรือน ได้แก่

- (1) จำนวนเงินที่ครัวเรือนได้ใช้จ่ายเพื่อซื้อสินค้าและบริการต่าง ๆ เพื่อใช้ในการดำรงชีพ
  - (2) มูลค่าของสินค้าและบริการที่ได้รับเป็นส่วนหนึ่งของค่าแรง เงินเดือน สินค้าหรืออาหารที่ครัวเรือนผลิตและบริโภคเอง (รวมค่าประเมินค่าเช่าบ้านที่ครัวเรือนเป็นเจ้าของและอยู่อาศัยเอง) หรือได้มาโดยไม่ต้องซื้อ
  - (3) รายจ่ายอื่น ๆ เช่น ค่าภาษี เงินบริจาค ค่าเบี้ยประกันภัย ค่าสลากกินแบ่ง ดอกเบี้ยจ่าย และรายจ่ายที่มีใช้เพื่อการบริโภคอื่น ๆ
- ค่าใช้จ่ายเพื่อการอุปโภคบริโภค ได้แก่ รายจ่ายทั้งสิ้นของครัวเรือน ซึ่งไม่รวมรายจ่ายอื่น ๆ ตามข้อ (3)

1.4 แผนการสุ่มตัวอย่าง

แผนการสุ่มตัวอย่างที่ใช้เป็นแบบ Stratified Two-stage Sampling โดยมีจังหวัดเป็น สตราตัม และเขตการปกครอง (ในเขตเทศบาล ในเขตสุขาภิบาล นอกเขตเทศบาล - สุขาภิบาล) เป็น สตราตัมย่อย ชุมชมอาคาร (ในเขตเทศบาล)/หมู่บ้าน (ในเขตสุขาภิบาล หรือนอกเขตเทศบาล - สุขาภิบาล) เป็นหน่วยตัวอย่างขั้นที่หนึ่ง และครัวเรือนส่วนบุคคลเป็นหน่วยตัวอย่างขั้นที่สอง

- 1) การจัดสตราตัม จังหวัดเป็นสตราตัม ซึ่งมีทั้งสิ้น 76 สตราตัม และในแต่ละสตราตัม (จังหวัด) ได้ทำการแบ่งออกเป็น 3 สตราตัมย่อย ตามลักษณะการปกครอง คือ ในเขตเทศบาล ในเขตสุขาภิบาล และนอกเขตเทศบาล - สุขาภิบาล

2) การเลือกตัวอย่างขั้นที่หนึ่ง

จากแต่ละเขตการปกครอง ได้ทำการเลือกชมรมอาคาร/หมู่บ้านตัวอย่าง อย่างอิสระต่อกัน โดยให้ความน่าจะเป็นในการเลือกเป็นปฏิภาคกับจำนวนครัวเรือนของชมรมอาคาร/หมู่บ้านนั้น ๆ

3) การเลือกตัวอย่างขั้นที่สอง

ในขั้นนี้ เป็นการเลือกครัวเรือนส่วนบุคคลตัวอย่างจากบัญชีรายชื่อครัวเรือน ซึ่งได้จากการนับจดในชมรมอาคาร/หมู่บ้านตัวอย่าง ด้วยวิธีการสุ่มแบบมีระบบ โดยกำหนดขนาดตัวอย่างเป็นดังนี้ คือ

(1) ในเขตเทศบาล 15 ครัวเรือนตัวอย่างต่อชมรมอาคาร

(2) ในเขตสุขาภิบาล 9 ครัวเรือนตัวอย่างต่อหมู่บ้าน

(3) นอกเขตเทศบาล - สุขาภิบาล 7 ครัวเรือนตัวอย่างต่อหมู่บ้าน

จำนวนครัวเรือนตัวอย่างทั้งสิ้น ประมาณ 31,200 ครัวเรือน

1.5 วิธีการเก็บรวบรวมข้อมูล

การเก็บรวบรวมข้อมูลสถิติ ใช้วิธีส่งพนักงานแจงนับ ซึ่งประจำอยู่ในจังหวัดต่าง ๆ ทั่วประเทศ ไปทำการสัมภาษณ์หัวหน้าครัวเรือนหรือสมาชิกของครัวเรือนที่ได้รับเลือกเป็นตัวอย่าง

1.6 คาบเวลาการปฏิบัติงานเก็บรวบรวมข้อมูล

คาบเวลาการปฏิบัติงานเก็บรวบรวมข้อมูลเริ่มตั้งแต่เดือนกุมภาพันธ์ 2537 ถึงเดือนมกราคม 2538

1.7 การประมวลผล

แบบสอบถามที่บันทึกเรียบร้อยแล้ว และได้ผ่านการตรวจสอบ รวมทั้ง ทำการบรรณาธิการ ลงรหัสเบื้องต้น ในแต่ละจังหวัดจะถูกส่งมายังสำนักงานสถิติแห่งชาติ เพื่อทำการบรรณาธิการและลงรหัสส่วนที่เหลือ โดยพนักงาน จะตรวจสอบความถูกต้องครบถ้วน และแนบดัชนีของข้อมูลอย่างละเอียด จากนั้นจึงถ่ายถอดข้อมูลลงในเทป เพื่อทำการประมวลผล และได้ทำการบรรณาธิการด้วยเครื่องจักรอีกครั้งหนึ่ง เพื่อตรวจแก้จนแน่ใจว่าข้อมูลที่มีอยู่ ถูกต้องครบถ้วน จึงได้เดินตารางประมวลผลต่อไป

## บทที่ 2 สรุปผลการสำรวจ

### 2.1 ค่าใช้จ่ายโดยเฉลี่ยต่อเดือนของครัวเรือนในจังหวัด

ผลการสำรวจภาวะเศรษฐกิจและสังคมของครัวเรือน ปี พ.ศ. 2537 พบว่าครัวเรือนในจังหวัดมีค่าใช้จ่ายโดยเฉลี่ย ประมาณเดือนละ 5,314 บาทต่อเดือน ในจำนวนนี้ ประมาณ 4,915 บาท หรือร้อยละ 92.5 เป็นค่าใช้จ่ายเพื่อการอุปโภคบริโภค ซึ่งได้แก่ อาหารและเครื่องดื่ม ยาสูบ เครื่องนุ่งห่มและรองเท้า ที่อยู่อาศัย ค่าตรวจรักษาพยาบาลและค่ายา ค่าใช้จ่ายส่วนบุคคล ค่าใช้จ่ายเกี่ยวกับยานพาหนะและค่าบริการสื่อสาร การบันเทิงและการอ่าน การศึกษา และค่าใช้จ่ายเบ็ดเตล็ด ส่วนค่าใช้จ่ายอีกประมาณ 399 บาท หรือร้อยละ 7.5 เป็นค่าใช้จ่ายที่ไม่เกี่ยวกับการอุปโภค ซึ่งได้แก่ ภาษี ของขวัญ เงินบริจาค เบี้ยประกันภัย เงินซื้อสลากกินแบ่ง ดอกเบี้ยเงินกู้ เป็นต้น (ดูตาราง 1)

เมื่อเปรียบเทียบค่าใช้จ่ายของครัวเรือนตามสถานะทางเศรษฐกิจสังคมของครัวเรือน พบว่าครัวเรือนผู้ดำเนินธุรกิจที่ไม่ใช่การเกษตร มีค่าใช้จ่ายสูงสุด คือประมาณเดือนละ 8,275 บาท รองลงมาคือครัวเรือนผู้ไม่ได้ปฏิบัติงานในเชิงเศรษฐกิจ และครัวเรือนลูกจ้าง มีค่าใช้จ่ายประมาณ เดือนละ 7,345 บาท และ 6,059 บาท ตามลำดับ ส่วนครัวเรือนผู้ถือครองทำการเกษตร มีค่าใช้จ่ายน้อยที่สุด คือ ประมาณเดือนละ 4,519 บาท

### 2.2 ประเภทของค่าใช้จ่าย

เมื่อพิจารณาองค์ประกอบของ ค่าใช้จ่ายในการอุปโภคบริโภค ของครัวเรือน พบว่า โดยเฉลี่ย ค่าใช้จ่ายส่วนใหญ่ ประมาณ 2,265 บาท หรือร้อยละ 42.6 ของค่าใช้จ่ายทั้งสิ้นของครัวเรือน เป็นค่าใช้จ่ายเกี่ยวกับอาหาร และเครื่องดื่ม (รวมเครื่องดื่มที่มีแอลกอฮอล์ และยาสูบ) รองลงมา ได้แก่ ค่าใช้จ่ายเกี่ยวกับที่อยู่อาศัย (รวมค่าประเมินค่าเช่าบ้านที่ครัวเรือนเป็นเจ้าของและอยู่เอง) ประมาณ 1,038 บาท หรือ ร้อยละ 19.5 ของค่าใช้จ่ายทั้งสิ้นของครัวเรือน และประมาณ 609 บาท หรือ ร้อยละ 11.5 เป็นค่าใช้จ่ายเกี่ยวกับยานพาหนะ และค่าบริการสื่อสาร ส่วนค่าใช้จ่ายเกี่ยวกับเครื่องนุ่งห่มและรองเท้า ประมาณ 353 บาท หรือ ร้อยละ 6.6 ที่เหลืออีก ประมาณ 650 บาท หรือ ประมาณ ร้อยละ 12.3 ของค่าใช้จ่ายทั้งสิ้น เป็นค่าใช้จ่ายเกี่ยวกับ ค่าตรวจรักษาพยาบาลและค่ายา ค่าใช้จ่ายส่วนบุคคล ค่าใช้จ่ายเกี่ยวกับการบันเทิงและการอ่าน การศึกษา และค่าใช้จ่ายเบ็ดเตล็ดอื่นๆ

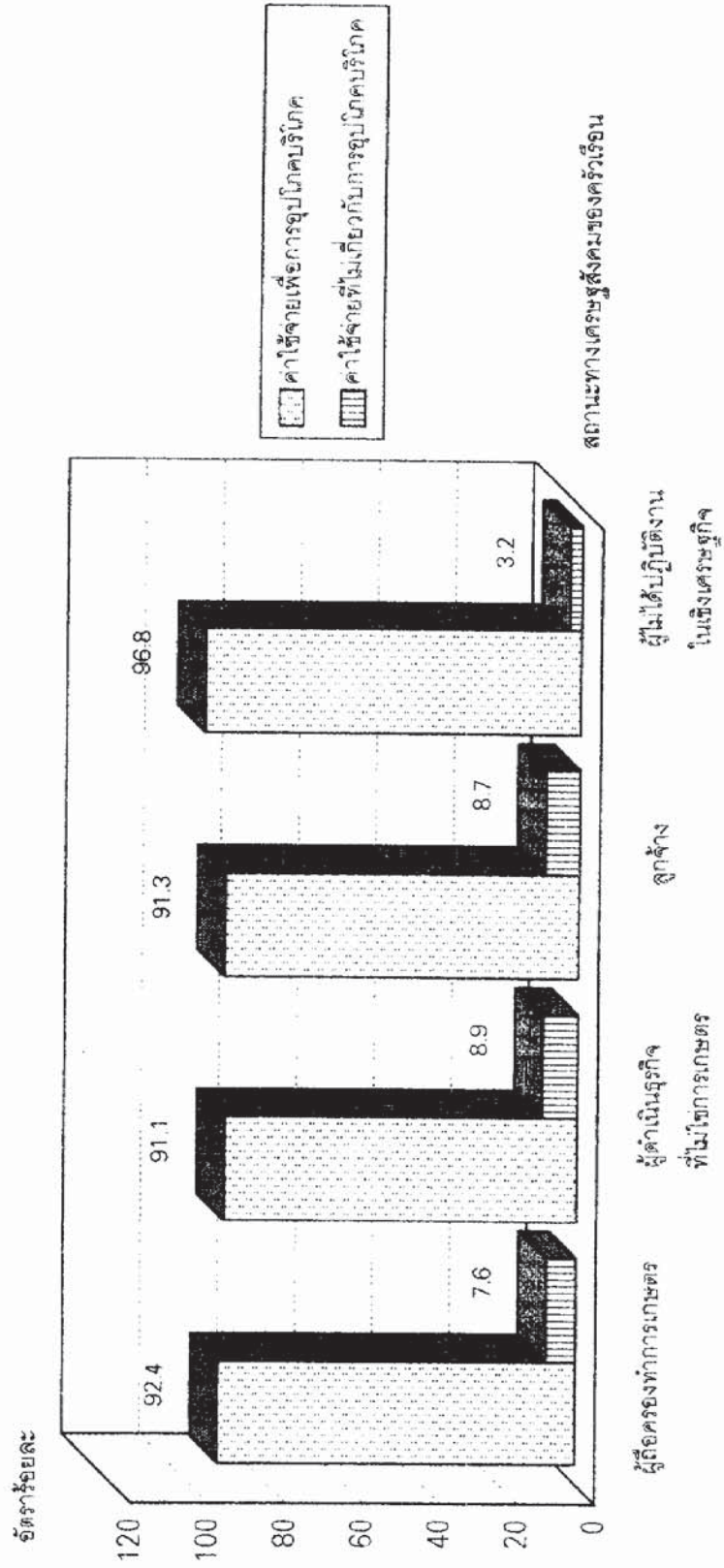
ตาราง 1 ค่าใช้จ่ายเฉลี่ยต่อเดือนต่อครัวเรือน จำแนกตามประเภทของค่าใช้จ่าย และสถานะทางเศรษฐกิจสังคมของครัวเรือน

ประเภทของค่าใช้จ่าย	ครัวเรือน ทั้งสิ้น		ผู้ถือครอง ท่าอากาศยาน		ผู้ดำเนินธุรกิจ ที่ไม่ใช่การเกษตร		ถูกจ้าง		ผู้ไม่ได้ปฏิบัติงาน ในเชิงเศรษฐกิจ	
	บาท	ร้อยละ	บาท	ร้อยละ	บาท	ร้อยละ	บาท	ร้อยละ	บาท	ร้อยละ
อัตราร้อยละของครัวเรือน ขนาดของครัวเรือนโดยเฉลี่ย	100.0		65.6		7.2		19.0		8.2	
	4.4		4.5		4.6		4.4		3.6	
ค่าใช้จ่ายทั้งสิ้น	5,314	100.0	4,519	100.0	8,275	100.0	6,059	100.0	7,345	100.0
ค่าใช้จ่ายเพื่อการอุปโภคบริโภค	4,915	92.5	4,174	92.4	7,536	91.1	5,531	91.3	7,113	96.8
อาหารและเครื่องดื่ม	2,171	40.8	2,087	46.2	2,619	31.7	2,322	38.3	2,098	28.6
เครื่องดื่มที่มีแอลกอฮอล์ <sup>1/</sup>	62	1.2	39	0.9	16	0.2	168	2.8	43	0.6
ยาสูบ หมาก ยานัตถุ ฯลฯ	32	0.6	32	0.7	24	0.3	47	0.8	1	-
เครื่องนุ่งห่มและรองเท้า	353	6.6	294	6.5	687	8.3	470	7.8	255	3.5
ที่อยู่อาศัย (รวมค่าประเมิน ค่าเช่าบ้านที่ครัวเรือนอยู่เอง)	1,038	19.5	936	20.7	1,148	13.9	1,403	23.2	918	12.5
ค่าตรวจรักษาพยาบาลและค่ายา	184	3.5	123	2.7	706	8.5	210	3.4	156	2.1
ค่าใช้จ่ายส่วนบุคคล	100	1.9	91	2.0	140	1.7	124	2.0	89	1.2
ค่าใช้จ่ายเกี่ยวกับยานพาหนะ และค่าบริการสื่อสาร	609	11.5	226	5.0	1,534	18.5	437	7.2	3,243	44.1
การบันเทิงและการอ่าน	97	1.8	63	1.4	253	3.1	120	2.0	181	2.4
การศึกษา	43	0.8	44	1.0	93	1.1	30	0.5	28	0.4
เบ็ดเตล็ด	226	4.3	239	5.3	316	3.8	200	3.3	101	1.4
ค่าใช้จ่ายที่ไม่เกี่ยวกับ การอุปโภคบริโภค <sup>2/</sup>	399	7.5	345	7.6	739	8.9	528	8.7	232	3.2

1/ รวมเครื่องดื่มที่มีแอลกอฮอล์ซึ่งดื่มเมื่อไปบริโภคนอกบ้าน

2/ รวมค่าภาษี ของขวัญและเงินบริจาค เบี้ยประกันภัย เงินซื้อสลากกินแบ่ง ดอกเบี้ยเงินกู้ และค่าใช้จ่ายอื่น ๆ ที่ไม่เกี่ยวกับการอุปโภคบริโภค

แผนภูมิ 3 อัตราร้อยละของค่าใช้จ่ายเฉลี่ยต่อเดือนต่อครัวเรือน จำแนกตามประเภทของค่าใช้จ่าย และสถานะทางเศรษฐกิจของครัวเรือน



หากพิจารณาสัดส่วนของค่าใช้จ่ายที่สำคัญ (อาหาร และ เครื่องดื่ม ที่อยู่อาศัย ค่าใช้จ่ายเกี่ยวกับยานพาหนะ และ ค่าบริการสื่อสาร ค่าเครื่องนุ่งห่ม) ตามสถานะทางเศรษฐกิจสังคมของครัวเรือน พบว่า ค่าอาหารและเครื่องดื่มนั้น ครัวเรือนผู้ถือครองทำการเกษตร มีสัดส่วนค่าใช้จ่ายในหมวดนี้สูงสุด คือ ประมาณร้อยละ 46.1 ของค่าใช้จ่ายทั้งสิ้น ของครัวเรือน รองลงมา ได้แก่ ครัวเรือนลูกจ้าง มีสัดส่วนค่าใช้จ่ายดังกล่าว ประมาณร้อยละ 38.3 ส่วนครัวเรือนผู้ค้าเงินธุรกิจที่ไม่ใช่การเกษตร และครัวเรือนผู้ไม่ได้ปฏิบัติงานในเชิงเศรษฐกิจ มีสัดส่วนค่าใช้จ่ายดังกล่าวใกล้เคียงกัน คือ ร้อยละ 31.7 และ 28.6 ตามลำดับ

ส่วนค่าใช้จ่ายเกี่ยวกับที่อยู่อาศัยนั้น พบว่า ครัวเรือนลูกจ้างมีสัดส่วนค่าใช้จ่าย สูงที่สุดคือ ประมาณร้อยละ 23.2 รองลงมาคือ ครัวเรือนผู้ถือครองทำการเกษตร มีค่าใช้จ่ายประมาณ ร้อยละ 20.7 ส่วนครัวเรือนผู้ค้าเงินธุรกิจที่ไม่ใช่การเกษตรและครัวเรือนผู้ไม่ได้ปฏิบัติงานในเชิงเศรษฐกิจมีค่าใช้จ่ายดังกล่าวใกล้เคียงกัน คือประมาณ ร้อยละ 13.9 และ 12.5 ตามลำดับ

สำหรับ ค่าใช้จ่ายเกี่ยวกับค้ายานพาหนะนั้น พบว่า ครัวเรือนผู้ไม่ได้ปฏิบัติงานในเชิงเศรษฐกิจมีค่าใช้จ่าย สูงที่สุดประมาณร้อยละ 44.1 รองลงมา ได้แก่ ครัวเรือนผู้ค้าเงินธุรกิจที่ไม่ใช่การเกษตร ประมาณร้อยละ 18.5 ส่วนครัวเรือนผู้ถือครองทำการเกษตร มีค่าใช้จ่ายต่ำที่สุด ประมาณ ร้อยละ 5.0

ส่วนค่าใช้จ่ายเกี่ยวกับเครื่องนุ่งห่มและรองเท้า พบว่า ครัวเรือนผู้ค้าเงินธุรกิจที่ไม่ใช่การเกษตร มีค่าใช้จ่ายสูงสุด ประมาณ ร้อยละ 8.3 รองลงมา ได้แก่ ครัวเรือนลูกจ้าง และครัวเรือนผู้ถือครองทำการเกษตร มีค่าใช้จ่ายประมาณ ร้อยละ 7.8 และ 6.5 ตามลำดับ ส่วนครัวเรือนผู้ไม่ได้ปฏิบัติงานในเชิงเศรษฐกิจ มีค่าใช้จ่ายต่ำที่สุด ประมาณ ร้อยละ 3.5

### 2.3 ค่าใช้จ่ายเกี่ยวกับอาหารและเครื่องดื่ม

ครัวเรือนในจังหวัดมีค่าใช้จ่ายเป็น ค่าอาหารและเครื่องดื่ม(ไม่รวมเครื่องดื่มที่มีแอลกอฮอล์)โดยเฉลี่ยประมาณ เดือนละ 2,171 บาท ต่อครัวเรือน ในจำนวนนี้เป็นค่าอาหารปรุงที่บ้าน 1,943 บาท หรือประมาณ ร้อยละ 89.5 ของอาหารและเครื่องดื่มทั้งสิ้น ซึ่งจำแนกได้ดังนี้ คือ ข้าวและอาหารที่ทำจากแป้งร้อยละ 25.5 เนื้อสัตว์และสัตว์ปีกร้อยละ 22.2 ปลาและสัตว์น้ำ ร้อยละ 14.1 ผัก ร้อยละ 12.3 นม เนยแข็งและไข่ ร้อยละ 4.6 ผลไม้และถั่วเปลือกแข็ง ร้อยละ 3.4 และอีกร้อยละ 7.4 เป็นค่าน้ำตาลและขนมหวาน เครื่องปรุงรส เครื่องเทศ กาแฟ ชา เครื่องดื่มที่ไม่มีแอลกอฮอล์ น้ำมัน และไขมัน

นอกจากค่าอาหารปรุงเองที่บ้านแล้วครัวเรือนยังจ่ายค่าอาหารสำเร็จรูปอีก ประมาณ เดือนละ 228 บาท หรือร้อยละ 10.5 ของค่าอาหารและเครื่องดื่มทั้งสิ้น ในจำนวนนี้เป็นค่าอาหารสำเร็จรูปที่ซื้อมาบริโภคที่บ้าน ร้อยละ 5.3 และอีกร้อยละ 5.2 เป็นค่าอาหารสำเร็จรูปบริโภคนอกบ้าน (ดูตาราง 2)

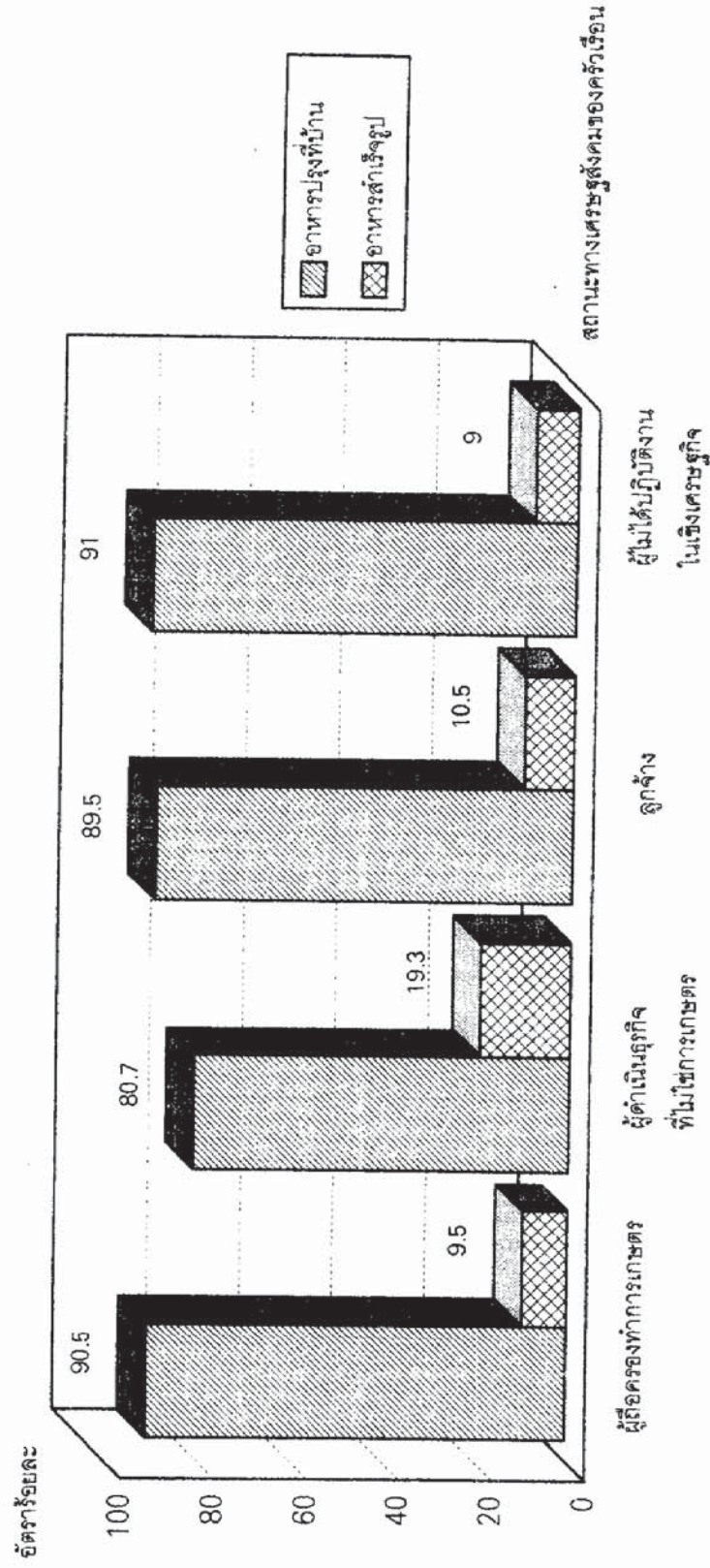


ตาราง 2 ค่าใช้จ่ายเกี่ยวกับอาหารและเครื่องเค็มเฉลี่ยต่อเดือนต่อครัวเรือน จำแนกตามหมวดของอาหาร และเครื่องเค็ม และสถานะทางเศรษฐกิจสังคมของครัวเรือน

หมวดของอาหารและเครื่องเค็ม	ครัวเรือน ทั้งสิ้น		ผู้ถือครอง ทำการเกษตร		ผู้ดำเนินธุรกิจ ที่ไม่ใช่การเกษตร		ลูกจ้าง		ผู้ไม่ได้ปฏิบัติงาน ในเชิงเศรษฐกิจ	
	บาท	ร้อยละ	บาท	ร้อยละ	บาท	ร้อยละ	บาท	ร้อยละ	บาท	ร้อยละ
อัตราร้อยละของครัวเรือน ขนาดของครัวเรือนโดยเฉลี่ย	100.0		65.6		7.2		19.0		8.2	
	4.4		4.5		4.6		4.4		3.6	
<b>รวม</b>	<b>2,171</b>	<b>100.0</b>	<b>2,087</b>	<b>100.0</b>	<b>2,619</b>	<b>100.0</b>	<b>2,322</b>	<b>100.0</b>	<b>2,098</b>	<b>100.0</b>
<b>อาหารปรุงที่บ้าน</b>	<b>1,943</b>	<b>89.5</b>	<b>1,889</b>	<b>90.5</b>	<b>2,112</b>	<b>80.7</b>	<b>2,079</b>	<b>89.5</b>	<b>1,910</b>	<b>91.0</b>
ข้าวและอาหารที่ทำจากแป้ง	553	25.5	554	26.5	583	22.3	585	25.2	441	21.0
เนื้อสัตว์และสัตว์ปีก	482	22.2	465	22.3	529	20.2	513	22.1	504	24.0
ปลาและสัตว์น้ำ	307	14.1	296	14.2	357	13.6	330	14.2	296	14.1
นม เนยแข็ง และไข่	100	4.6	82	3.9	107	4.1	134	5.8	164	7.8
น้ำมันและไขมัน	37	1.7	36	1.7	36	1.4	38	1.6	34	1.6
ผลไม้และถั่วเปลือกแข็ง	74	3.4	71	3.4	75	2.9	66	2.8	124	5.9
ผัก	266	12.3	282	13.5	205	7.8	256	11.0	208	9.9
น้ำตาลและขนมหวาน	51	2.3	41	2.0	117	4.4	50	2.2	73	3.5
เครื่องปรุงรสและเครื่องเทศ										
กาแฟ ฯลฯ	58	2.7	54	2.6	83	3.2	63	2.7	68	2.8
เครื่องเค็มที่ไม่มีแอลกอฮอล์	15	0.7	8	0.4	20	0.8	44	1.9	8	0.4
<b>อาหารสำเร็จรูป</b>	<b>228</b>	<b>10.5</b>	<b>198</b>	<b>9.5</b>	<b>507</b>	<b>19.3</b>	<b>243</b>	<b>10.5</b>	<b>188</b>	<b>9.0</b>
ซื้อมาบริโภคที่บ้าน	115	5.3	111	5.3	218	8.3	96	4.2	107	5.1
อาหารบริโภคนอกบ้าน <sup>v</sup>	113	5.2	87	4.2	289	11.0	147	6.3	81	3.9

1/ ไม่รวมเครื่องเค็มที่มีแอลกอฮอล์ซึ่งดื่มเมื่อไปบริโภคนอกบ้าน

แผนภูมิ 4 อัตราร้อยละของค่าใช้จ่ายเกี่ยวกับอาหารและเครื่องดื่มเฉลี่ยต่อเดือนต่อครัวเรือน จำแนกตามหมวดของอาหารและเครื่องดื่ม และสถานะทางเศรษฐกิจสังคมของครัวเรือน



เมื่อพิจารณาถึงประเภทอาหารที่ครัวเรือน แต่ละอาชีพ นำมาบริโภค จะเห็นว่าครัวเรือนผู้ดำเนินธุรกิจที่ไม่ใช่การเกษตร มีสัดส่วนค่าใช้จ่ายเกี่ยวกับอาหารที่ปรุงที่บ้านต่ำกว่าครัวเรือนที่ประกอบอาชีพอื่น คือ ประมาณ ร้อยละ 80.7 ในขณะที่ สัดส่วนค่าใช้จ่ายอาหารปรุงที่บ้าน ของครัวเรือนผู้ไม่ได้ปฏิบัติงานในเชิงเศรษฐกิจ ครัวเรือนผู้ถือครองทำการเกษตร และครัวเรือนลูกจ้าง มีค่าใกล้เคียงกัน ประมาณร้อยละ 91.0 90.5 และ 89.5 ของค่าใช้จ่ายเกี่ยวกับอาหารและเครื่องดื่มทั้งสิ้น ตามลำดับ

สำหรับ ค่าใช้จ่ายอาหารสำเร็จรูป นั้น ครัวเรือนผู้ดำเนินธุรกิจที่ไม่ใช่การเกษตร มีสัดส่วนการบริโภคอาหารสำเร็จรูปสูงกว่าครัวเรือนอาชีพอื่น คือ ประมาณร้อยละ 19.3 ในขณะที่ครัวเรือนลูกจ้าง ครัวเรือนผู้ถือครองทำการเกษตร และครัวเรือนผู้ไม่ได้ปฏิบัติงานในเชิงเศรษฐกิจ มีสัดส่วนการบริโภคอาหารสำเร็จรูปใกล้เคียงกัน คือ ประมาณ ร้อยละ 10.5, 9.5 และ 9.0 ของค่าใช้จ่ายเกี่ยวกับอาหารและเครื่องดื่มทั้งสิ้น ตามลำดับ

#### 2.4 รายได้โดยเฉลี่ยต่อเดือนของครัวเรือนในจังหวัด

ครัวเรือนในจังหวัดมีรายได้เฉลี่ยประมาณเดือนละ 4,856 บาท ต่อครัวเรือน เมื่อพิจารณาตามสถานะทางเศรษฐกิจ พบว่า ครัวเรือนผู้ดำเนินธุรกิจที่ไม่ใช่การเกษตร มีรายได้สูงสุด ประมาณเดือนละ 10,013 บาท รองลงมาได้แก่ ครัวเรือนลูกจ้าง และครัวเรือนผู้ไม่ได้ปฏิบัติงานในเชิงเศรษฐกิจ มีรายได้ประมาณเดือนละ 5,813 บาท และ 5,797 บาท ตามลำดับ สำหรับ ครัวเรือนผู้ถือครองทำการเกษตร มีรายได้เฉลี่ยต่อเดือนต่ำที่สุด เพียงเดือนละ 3,894 บาท (ดูตาราง 3)

#### 2.5 แหล่งที่มาของรายได้

เมื่อพิจารณาแหล่งที่มาของรายได้ ของครัวเรือน พบว่า รายได้ที่สำคัญมาจากรายได้ที่ไม่เป็นตัวเงิน เฉลี่ยประมาณเดือนละ 1,153 บาท หรือร้อยละ 23.7 ของรายได้ทั้งหมด รองลงมา ได้แก่ กำไรสุทธิจากการทำการเกษตร ประมาณเดือนละ 1,034 บาท หรือ ร้อยละ 21.3 รายได้ในอันดับต่อมา คือ ค่าแรงและเงินเดือน และกำไรสุทธิจากการทำธุรกิจส่วนตัวที่ไม่ใช่การเกษตร ประมาณเดือนละ 897 บาท และ 658 บาท หรือ ร้อยละ 18.5 และ 13.6 ตามลำดับ นอกจากนี้ครัวเรือนยังได้รับเงินช่วยเหลือจากผู้อื่น ประมาณเดือนละ 474 บาท หรือร้อยละ 9.8 มีรายรับที่เป็นตัวเงินอื่น ๆ อีกประมาณเดือนละ 122 บาท หรือ ร้อยละ 2.5 และมีรายได้จากทรัพย์สิน เดือนละ 17 บาท หรือร้อยละ 0.3 สำหรับค่าประเมินค่าเช่าบ้านที่ครัวเรือนเป็นเจ้าของและอยู่เอง ประมาณเดือนละ 501 บาท หรือร้อยละ 10.3

ตาราง 3 รายได้เฉลี่ยต่อเดือนต่อครัวเรือน จำแนกตามแหล่งที่มาของรายได้ และสถานะทางเศรษฐกิจของครัวเรือน

แหล่งที่มาของรายได้	ครัวเรือน ทั้งสิ้น		ผู้ถือครอง ทำการเกษตร		ผู้ดำเนินธุรกิจ ที่ไม่ใช่การเกษตร		ถูกจ้าง		ผู้ไม่ได้ปฏิบัติงาน ในเชิงเศรษฐกิจ	
	บาท	ร้อยละ	บาท	ร้อยละ	บาท	ร้อยละ	บาท	ร้อยละ	บาท	ร้อยละ
อัตราร้อยละของครัวเรือน ขนาดของครัวเรือนโดยเฉลี่ย	100.0		65.6		7.2		19.0		8.2	
รายได้ทั้งสิ้น	4,856	100.0	3,894	100.0	10,013	100.0	5,818	100.0	5,797	100.0
ค่าแรงและเงินเดือน	897	18.5	369	9.5	287	2.9	3,221	55.4	277	4.8
กำไรสุทธิจากการทำธุรกิจ ส่วนตัวที่ไม่ใช่การเกษตร <sup>1/</sup>	668	13.6	128	3.3	7,034	70.2	327	5.6	78	1.3
กำไรสุทธิจากการทำการเกษตร	1,034	21.3	1,313	33.7	687	6.9	328	5.6	565	9.8
รายได้จากทรัพย์สิน	17	0.3	1		18	0.2	76	1.3	2	
เงินที่ได้รับเป็นการช่วยเหลือ	474	9.8	268	6.6	116	1.2	176	3.0	3,189	55.0
รายได้ที่ไม่เป็นตัวเงิน <sup>2/</sup>	1,153	23.7	1,220	31.4	913	9.1	1,049	18.0	1,076	18.6
รายรับที่เป็นตัวเงินอื่น ๆ	122	2.5	110	2.8	235	2.3	149	2.6	64	1.1
ค่าประเมินค่าเช่าบ้านที่ครัวเรือน เป็นเจ้าของและอยู่เอง	501	10.3	496	12.7	523	5.2	492	8.5	546	9.4

1/ รวมรายได้จากการให้เช่าห้อง

2/ ไม่รวมค่าประเมินค่าเช่าบ้านที่ครัวเรือนเป็นเจ้าของและอยู่เอง  
จำนวนเล็กน้อย

## 2.6 เปรียบเทียบรายได้และค่าใช้จ่ายโดยเฉลี่ยต่อเดือน

เมื่อพิจารณาเปรียบเทียบรายได้และรายจ่ายโดยเฉลี่ยต่อเดือน พบว่าครัวเรือนในจังหวัดมีรายจ่ายสูงกว่ารายได้เดือนละ 458 บาทต่อครัวเรือนหรือ 104 บาทต่อคน หากพิจารณาตามสถานะทางเศรษฐกิจสังคมของครัวเรือน จะเห็นว่า ครัวเรือนเกือบทุกอาชีพมีรายจ่ายสูงกว่ารายได้ ยกเว้น ครัวเรือนผู้ค้า/เดินธุรกิจที่ไม่ใช่การเกษตร ซึ่งมีรายได้สูงกว่ารายจ่ายประมาณ เดือนละ 1,738 บาท ต่อครัวเรือน หรือ 378 บาทต่อคน (ดูตาราง 4)

## 2.7 เปรียบเทียบรายได้และค่าใช้จ่ายโดยเฉลี่ยต่อคนต่อเดือนของครัวเรือนในจังหวัดต่าง ๆ ในภาคตะวันออกเฉียงเหนือ

เมื่อเปรียบเทียบรายได้และรายจ่ายต่อคนต่อเดือนของครัวเรือนในจังหวัดต่างๆ พบว่า ครัวเรือนในภาคตะวันออกเฉียงเหนือมีรายได้สูงกว่ารายจ่ายประมาณเดือนละ 97 บาท หากพิจารณาเป็นรายจังหวัด จะเห็นว่า ส่วนใหญ่เกือบทุกจังหวัดจะมีรายได้สูงกว่ารายจ่าย ยกเว้นจังหวัด กาฬสินธุ์ มุกดาหาร แลยอำนาจเจริญ ร้อยเอ็ด และบิโสธร ที่มีรายจ่ายสูงกว่ารายได้ ประมาณเดือนละ 247 บาท 153 บาท 64 บาท 41 บาท 32 บาท และ 30 บาท ตามลำดับ

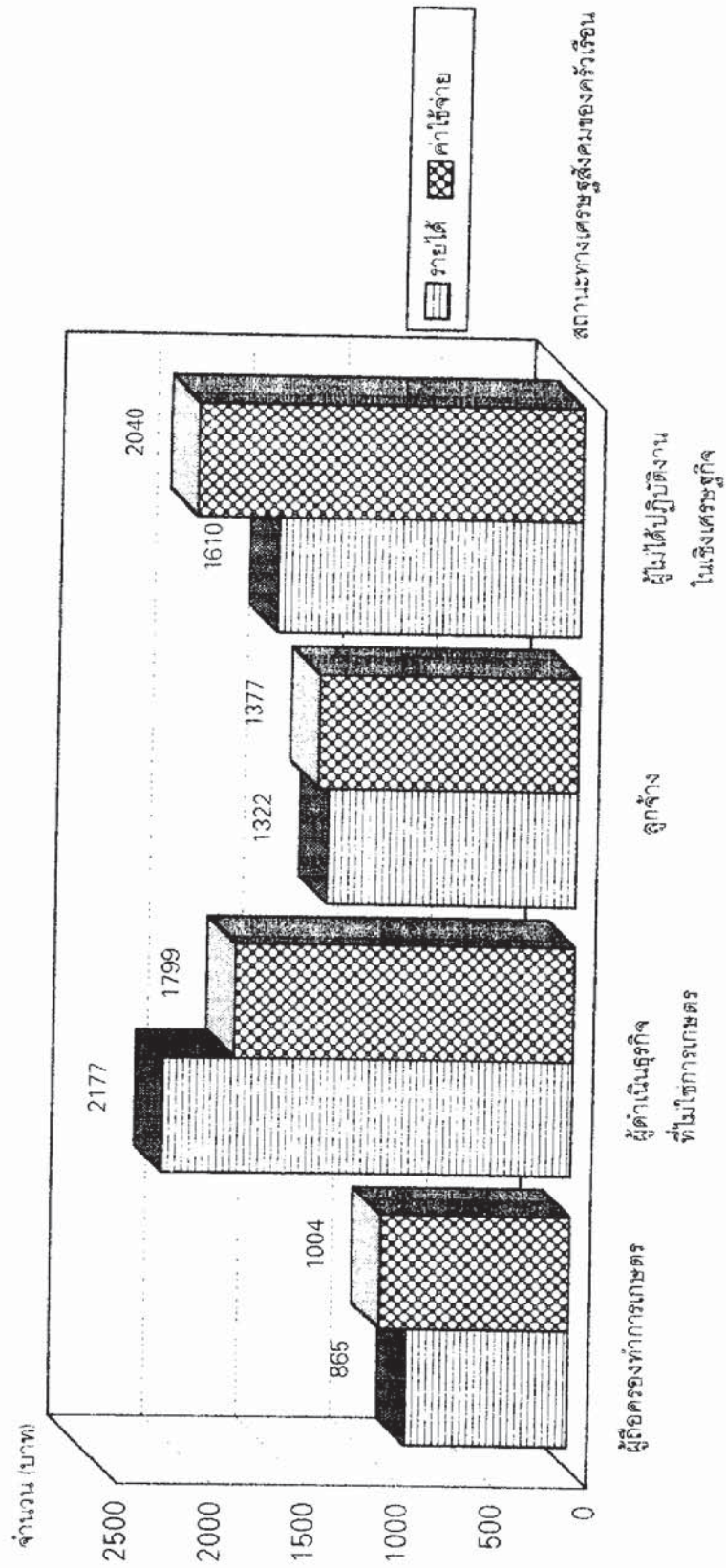
หากพิจารณารายได้ประจำ ต่อคน ต่อเดือน ในแต่ละจังหวัด จะพบว่า จังหวัดที่มีรายได้ที่สูงที่สุด ได้แก่ จังหวัดนครราชสีมา เท่ากับ 2,146 บาท รองลงมา คือ จังหวัดขอนแก่น อุตรธานี ชัยภูมิ และหนองคาย เท่ากับ 1,573 บาท 1,555 บาท 1,427 บาท และ 1,404 บาท ตามลำดับ ส่วนจังหวัดที่มีรายได้ประจำต่อคน ต่อเดือน น้อยที่สุด ได้แก่จังหวัดร้อยเอ็ด เท่ากับ 904 บาท

สำหรับจังหวัดอำนาจเจริญเมื่อเปรียบเทียบรายได้และรายจ่ายต่อคน ต่อเดือน จะเห็นว่าจังหวัดอำนาจเจริญเป็นจังหวัดหนึ่งที่มีรายจ่ายสูงกว่ารายได้ คือมีรายได้ประจำ ต่อคน ต่อเดือน เท่ากับ 1,076 บาท ในขณะที่รายจ่าย เท่ากับ 1,117 บาท ซึ่งสูงกว่ารายได้ ประมาณ 41 บาท (ดูตาราง 5)

ตาราง 4 รายได้และค่าใช้จ่ายโดยเฉลี่ยต่อเดือนของครัวเรือนในจังหวัด จำนวนตามสถานะทางเศรษฐกิจของครัวเรือน

สถานะทางเศรษฐกิจ ของครัวเรือน	อัตราร้อยละ ของครัวเรือน	ขนาดของ ครัวเรือน	รายได้เฉลี่ยต่อเดือน		ค่าใช้จ่ายเฉลี่ยต่อเดือน	
			ต่อครัวเรือน	ต่อคน	ต่อครัวเรือน	ต่อคน
<b>ครัวเรือนทั้งสิ้น</b>	100.0	4.4	4,856	1,104	5,314	1,208
<b>ผู้ถือครองทำการเกษตร</b>	65.6	4.5	3,894	865	4,519	1,004
<b>ผู้ดำเนินธุรกิจที่ไม่ใช่การเกษตร</b>	7.2	4.6	10,013	2,177	8,275	1,799
<b>ลูกจ้าง</b>	19.0	4.4	5,818	1,322	6,059	1,377
- ผู้ปฏิบัติงานวิชาชีพ วิชาการ และเสมียนพนักงาน	8.0	5.2	9,636	1,853	8,911	1,714
- ผู้ปฏิบัติงานในกระบวนการผลิต คนงานเกษตร และคนงานทั่วไป	11.0	3.8	3,238	852	4,131	1,087
<b>ผู้ไม่ได้ปฏิบัติงานในเชิงเศรษฐกิจ</b>	8.2	3.6	5,797	1,610	7,345	2,040

แผนภูมิ 5 รายได้ และค่าใช้จ่ายโดยเฉลี่ยต่อเดือนของคนในจังหวัด จำแนกตามสถานะทางเศรษฐกิจของครัวเรือน



ตาราง 5 เปรียบเทียบรายได้ประจำ และค่าใช้จ่ายเพื่อการอุปโภคบริโภคโดยเฉลี่ยต่อคนต่อเดือน  
ของครัวเรือนในจังหวัดต่าง ๆ ในภาค

ภาค และ จังหวัด	อัตรา ร้อยละ ของ ครัวเรือน	ขนาด ของ ครัวเรือน โดยเฉลี่ย	รายได้ประจำ ต่อคนต่อเดือน	ดัชนี ความแตกต่าง ของรายได้ประจำ ต่อคนต่อเดือน	ค่าใช้จ่าย เพื่อการ อุปโภคบริโภค ต่อคนต่อเดือน	ดัชนีความแตกต่าง ของค่าใช้จ่าย เพื่อ การอุปโภคบริโภค ต่อคนต่อเดือน	อัตราร้อยละของ ค่าใช้จ่าย เพื่อ การอุปโภคบริโภค ต่อรายได้ประจำ
ภาคตะวันออกเฉียงเหนือ							
เชียงใหม่	4.3	4.1	1,041	77.1	1,288	102.8	123.7
ขอนแก่น	8.6	4.0	1,573	116.5	1,355	108.1	86.1
ชัยภูมิ	5.6	3.4	1,427	105.7	1,429	114.0	100.1
นครพนม	3.1	3.9	1,210	89.6	1,154	92.1	95.4
นครราชสีมา	13.5	3.7	2,146	159.0	1,855	148.0	86.4
บุรีรัมย์	6.9	4.2	1,030	76.3	1,012	80.8	98.3
มหาสารคาม	4.9	4.1	1,064	78.8	1,029	82.1	96.7
ยโสธร	2.8	4.2	1,094	81.0	1,124	89.7	102.7
ร้อยเอ็ด	5.9	4.0	904	67.0	936	74.7	103.5
เลย	2.9	4.2	1,023	75.8	1,087	86.8	106.3
ศรีสะเกษ	6.3	4.3	1,156	85.6	1,118	89.2	96.7
สกลนคร	5.0	4.3	1,276	94.5	1,271	101.4	99.6
สุรินทร์	6.7	4.0	1,219	90.3	1,195	95.4	98.0
หนองคาย	4.0	4.1	1,404	104.0	1,305	104.2	92.9
อุดรธานี	6.3	4.3	1,555	115.2	1,186	94.7	76.3
หนองบัวลำภู	2.1	4.6	1,138	84.3	1,139	90.9	100.1
อุบลราชธานี	8.1	4.4	1,379	102.1	1,099	87.7	79.7
อำนาจเจริญ	1.6	4.4	1,076	79.7	1,117	89.1	103.8
มุกดาหาร	1.4	4.4	967	71.6	1,120	89.4	115.8



## 2.8 การแจกแจงครัวเรือนตามชั้นของรายได้ประจำและค่าใช้จ่ายเพื่อการอุปโภคบริโภคโดยเฉลี่ยต่อเดือนต่อคน

เมื่อจำแนกครัวเรือนตามชั้นของรายได้ประจำและค่าใช้จ่ายเพื่อการอุปโภคและบริโภคโดยเฉลี่ยต่อเดือนต่อคน พบว่า ครัวเรือนส่วนใหญ่ ร้อยละ 50.2 ของครัวเรือนทั้งสิ้น จะมีรายได้ประจำต่อเดือนต่อคน ระหว่าง 500 - 999 บาท รองลงมา ร้อยละ 27.1 จะมีรายได้ประจำอยู่ในช่วง 1,000 - 1,999 บาท และร้อยละ 14.1 จะมีรายได้ประจำต่ำกว่าเดือนละ 500 บาทต่อคน ส่วนครัวเรือนที่มีรายได้ประจำต่อเดือนต่อคน ตั้งแต่ 2,000 บาทขึ้นไป มีประมาณร้อยละ 8.6 ของครัวเรือนทั้งสิ้น

หากพิจารณาจากค่าใช้จ่ายเพื่อการอุปโภคและบริโภคโดยเฉลี่ยต่อเดือนต่อคน จะพบว่า ครัวเรือนร้อยละ 45 ของครัวเรือนทั้งสิ้น มีค่าใช้จ่ายเพื่อการอุปโภคและบริโภค ประมาณเดือนละ 500 - 999 บาท รองลงมาอีกร้อยละ 36.3 มีค่าใช้จ่ายเพื่อการอุปโภคและบริโภค ประมาณเดือนละ 1,000 - 1,999 บาท ร้อยละ 9.4 มีค่าใช้จ่ายดังกล่าวประมาณเดือนละ 2,000 - 4,999 บาท และอีกร้อยละ 7.2 มีค่าใช้จ่ายต่อเดือนต่ำกว่า 500 บาท ส่วนครัวเรือนที่มีค่าใช้จ่ายเพื่อการอุปโภคและบริโภคต่อเดือนต่อคนตั้งแต่ 5,000 บาทขึ้นไป มีประมาณร้อยละ 2.1 ของครัวเรือนทั้งสิ้น (ดูตาราง 6 )

## 2.9 การกระจายรายได้และสัมประสิทธิ์ของความไม่เสมอภาค

ในการวิเคราะห์การกระจายรายได้ของครัวเรือน ได้จัดแบ่งครัวเรือนเป็น 5 กลุ่มเท่า ๆ กัน โดยเรียงลำดับครัวเรือนตามรายได้ประจำต่อคนต่อเดือน จากน้อยไปหามาก ดังนั้น กลุ่มที่ 1 จะเป็นกลุ่มที่มีรายได้น้อยที่สุด และกลุ่มที่ 5 จะเป็นกลุ่มที่มีรายได้มากที่สุด เมื่อคำนวณหาค่าสัมประสิทธิ์ของความไม่เสมอภาค (Gini Coefficient หรือ Gini Ratio) มีค่าเท่ากับ 0.315 ซึ่งมีค่าไม่สูงมากนัก แสดงให้เห็นว่าการกระจายรายได้ของครัวเรือนในจังหวัดอำนาจเจริญค่อนข้างมีความเท่าเทียมกัน

ครัวเรือนในกลุ่มแรก คือ กลุ่มที่มีรายได้น้อยที่สุด มีประชากรคิดเป็น ประมาณร้อยละ 21.5 ของประชากรทั้งจังหวัด แต่มีรายได้ประมาณร้อยละ 8.5 ของรายได้ของครัวเรือนทั้งจังหวัด ในขณะที่ครัวเรือนในกลุ่มสุดท้าย ซึ่งเป็นกลุ่มที่มีรายได้มากที่สุด มีประชากรในกลุ่มคิดเป็น ประมาณร้อยละ 16.6 แต่มีรายได้คิดเป็นประมาณร้อยละ 42.2 ของรายได้ของครัวเรือนทั้งสิ้น โดยเฉลี่ยแล้วประชากรในจังหวัดมีรายได้ประจำ ประมาณ 1,076 บาท ต่อคน ต่อเดือน (ดูตาราง 7)

ตาราง 6 อัตราร้อยละของครัวเรือน จำแนกตามชั้นของรายได้ประจำ และค่าใช้จ่ายเพื่อการอุปโภคบริโภค โดยเฉลี่ยต่อเดือนต่อคน

ชั้นของรายได้ประจำ และ ค่าใช้จ่ายเพื่อการอุปโภค บริโภค ต่อเดือนต่อคน	ครัวเรือนที่มีรายได้ประจำ ต่อเดือนต่อคน	ครัวเรือนที่มีค่าใช้จ่าย เพื่อการอุปโภคบริโภค ต่อเดือนต่อคน
<b>รวม</b>	<b>100.0</b>	<b>100.0</b>
ต่ำกว่า 500 บาท	14.1	7.2
500 - 999 บาท	50.2	45.0
1,000 - 1,999 บาท	27.1	36.3
2,000 - 4,999 บาท	5.7	9.4
5,000 - 9,999 บาท	2.5	1.2
10,000 บาทขึ้นไป	0.4	0.9

ตาราง 7 ส่วนแบ่งของรายได้ประจำของครัวเรือน โดยการจำแนกครัวเรือนเป็น 5 กลุ่ม เรียงตามลำดับของรายได้ประจำต่อคนต่อเดือน

กลุ่มควินไทล์	อัตราร้อยละ ของประชากร	อัตราร้อยละ ของรายได้ประจำ
1	21.5	8.5
รายได้ต่ำสุด 10 % แรก	11.7	4.0
รายได้ต่ำสุด 10 % ที่สอง	9.8	4.5
2	21.4	12.5
3	22.0	17.4
4	18.5	19.4
5	16.6	42.2
รายได้สูงสุด 10 % ที่สอง	8.3	11.7
รายได้สูงสุด 10 % แรก	8.3	30.5
ครัวเรือนทั้งสิ้น	100.0	100.0
สัมประสิทธิ์ของความไม่เสมอภาค		<b>0.315</b>
รายได้ประจำต่อคนต่อเดือน		<b>1,076</b>

## 2.10 ลักษณะต่าง ๆ ของครัวเรือนและที่อยู่อาศัย

ครัวเรือนในจังหวัดอำนาจเจริญ มีสมาชิกที่อยู่อาศัยประจำ โดยเฉลี่ย 4.4 คนต่อครัวเรือน อายุเฉลี่ยของหัวหน้าครัวเรือนประมาณ 47 ปี ในจำนวนนี้มีหัวหน้าครัวเรือนที่เป็นหญิงประมาณร้อยละ 18.1 เป็นชายร้อยละ 81.9 ของครัวเรือนทั้งสิ้น สมาชิกของครัวเรือนที่มีรายได้จากการทำงานเฉลี่ยครัวเรือนละ 2.7 คน ครัวเรือนที่มีไฟฟ้าใช้ ประมาณ ร้อยละ 94.7 ของครัวเรือนทั้งสิ้น สำหรับครัวเรือนที่เป็นเจ้าของบ้านที่อยู่อาศัย มีประมาณ ร้อยละ 93.3 ของครัวเรือนทั้งสิ้น ในการเคลื่อนย้ายของครัวเรือนนั้นพบว่า ครัวเรือนในจังหวัดอำนาจเจริญ มีการย้ายที่อยู่อาศัยในอัตราค่อนข้างต่ำ กล่าวคือ มีประมาณร้อยละ 12.9 ของครัวเรือนทั้งสิ้นที่รายงานว่าอยู่ในอำเภอที่อยู่ใต้น้อยกว่า 10 ปี (ดูตาราง 8)

ตาราง 8 ลักษณะบางประการของครัวเรือนในจังหวัด

ลักษณะของครัวเรือน	ครัวเรือนทั้งสิ้น
( ค่าเฉลี่ย )	
ขนาดของครัวเรือน	4.4
รายได้ประจำต่อคนต่อเดือน (บาท)	1,076
อายุของหัวหน้าครัวเรือน (ปี)	46.6
จำนวนผู้มีรายได้จากการทำงาน (คน)	2.7
ค่าเช่าบ้าน หรือค่าประเมินค่าเช่าบ้านที่ครัวเรือนเป็นเจ้าของและอยู่เอง (บาท)	524
จำนวนคนต่อ 1 ห้องนอน	2.9
( อัตราร้อยละของครัวเรือน )	
สมาชิก 7 คน หรือมากกว่า	11.5
หัวหน้าครัวเรือนเป็นหญิง	18.1
หัวหน้าครัวเรือนและคู่สมรสอยู่ด้วยกัน	74.8
เป็นเจ้าของบ้านที่อยู่	93.3
มีไฟฟ้าใช้	94.7
อยู่ในอำเภอนี้น้อยกว่า 10 ปี	12.9

ตารางสถิติ

## ตารางสถิติ

	หน้า
ตาราง 1 คำใช้จ่ายเฉลี่ยต่อเดือนต่อครัวเรือน จำแนกตามประเภทของคำใช้จ่าย และสถานะทางเศรษฐกิจสังคมของครัวเรือน	i
ตาราง 2 รายได้โดยเฉลี่ยต่อเดือนต่อครัวเรือน จำแนกตามแหล่งที่มาของรายได้ และสถานะทางเศรษฐกิจสังคมของครัวเรือน	5
ตาราง 2.1 จำนวนหนี้สินโดยเฉลี่ยต่อครัวเรือน จำแนกตามประเภทของการกู้ยืม และสถานะทางเศรษฐกิจสังคมของครัวเรือน	6
ตาราง 3 รายได้และคำใช้จ่ายโดยเฉลี่ยต่อเดือนของครัวเรือนในจังหวัดต่าง ๆ ในภาค	7
ตาราง 4 อัตราร้อยละของครัวเรือน จำแนกตามลักษณะทางเคหะ และสถานะทางเศรษฐกิจสังคมของครัวเรือน	8
ตาราง 5 ลักษณะที่สำคัญทางเศรษฐกิจของครัวเรือน จำแนกตามสถานะทางเศรษฐกิจสังคมของครัวเรือน	12
ตาราง 6 อัตราร้อยละของครัวเรือน จำแนกตามชั้นของรายได้ประจำ และสถานะทางเศรษฐกิจสังคมของครัวเรือน	13
ตาราง 7 อัตราร้อยละของครัวเรือน จำแนกตามชั้นของคำใช้จ่ายเพื่อการอุปโภคบริโภค และสถานะทางเศรษฐกิจสังคมของครัวเรือน	14
ตาราง 8 อัตราร้อยละของครัวเรือน ที่รายงานการเป็นเจ้าของสินทรัพย์ถาวรบางชนิด จำแนกตามขนาดของครัวเรือนและกลุ่มครัวเรือนโตลส์ของครัวเรือน เรียงตามคำใช้จ่ายต่อคนต่อเดือน	15
ตาราง 9 อัตราร้อยละของรายได้ประจำของครัวเรือน โดยการจำแนกครัวเรือนเป็น 10 กลุ่ม เรียงตามลำดับของรายได้ประจำต่อคนต่อเดือน	16

ตาราง 1 ค่าใช้จ่ายเฉลี่ยต่อเดือนต่อครัวเรือนจำแนกตามประเภทของค่าใช้จ่าย และสถานะทางเศรษฐกิจสังคมของครัวเรือน

TABLE 1 AVERAGE MONTHLY EXPENDITURES PER HOUSEHOLD BY EXPENDITURE GROUP AND SOCIO-ECONOMIC CLASS OF HOUSEHOLD

( บาท - Baht )

ประเภทของค่าใช้จ่าย	ครัวเรือน ทั้งสิ้น All Households	ผู้ถือครอง ทำการเกษตร Farm Operators	ผู้ดำเนินงานธุรกิจ ที่ไม่ใช่ การเกษตร Own-Account, Non-Farm	ลูกจ้าง Employees			ผู้ไม่ได้ ปฏิบัติงาน ในเชิงเศรษฐกิจ Economically Inactive	Expenditure Group
				ลูกจ้าง ทั้งสิ้น Total Employees	ผู้ปฏิบัติงาน	ผู้ปฏิบัติงานใน		
					วิชาชีพ นักบริหาร และ เสมียนพนักงาน Professional, Tech. , Adm. , Clerical, Sales, and Services	กระบวนการผลิต คนงานเกษตร และคนงานทั่วไป Production, Farm and General Workers		
อัตราร้อยละของครัวเรือน ขนาดของครัวเรือนโดยเฉลี่ย	100.0 4.4	86.6 4.5	7.2 4.6	19.0 4.4	7.7 5.2	11.3 3.8	8.2 3.6	Percent of Households Average Household Size
รวมค่าใช้จ่ายทั้งหมดต่อเดือน	6,314	4,619	8,276	6,069	8,911	4,131	7,346	Total Monthly Expenditures
ค่าใช้จ่ายเพื่อการอุปโภคบริโภค	4,916	4,174	7,536	5,631	7,747	4,033	7,113	Consumption Expenditures
อาหารและเครื่องดื่ม	2,171	2,087	2,819	2,322	3,308	1,856	2,098	Food and Beverages
อาหารปรุงที่บ้าน	1,943	1,889	2,112	2,079	2,946	1,494	1,910	Food Prepared at Home
ข้าวและอาหารที่ทำจากแป้ง	553	554	583	585	774	457	441	Grains and Cereal Products
เนื้อสัตว์และสัตว์ปีก	482	465	529	513	696	389	504	Meat and Poultry
ปลาและสัตว์น้ำอื่น ๆ	307	296	357	330	434	260	296	Fish and Seafood
นม เนยแข็งและไข่	100	82	107	134	255	53	164	Milk, Cheese and Eggs
น้ำมันและไขมัน	37	36	36	38	49	30	34	Oils and Fats
ผลไม้และถั่วเปลือกแข็ง	74	71	75	66	97	45	124	Fruits and Nuts
ผัก	266	282	205	256	374	177	208	Vegetables
น้ำตาลและขนมหวาน	51	41	117	50	64	41	73	Sugar and Sweets
เครื่องปรุงรสและเครื่องเทศ								
กาแฟ ชา ฯลฯ	58	54	83	63	103	36	58	Sprouts, Coffee, Tea etc.
เครื่องดื่มที่มีแอลกอฮอล์	15	8	20	44	99	6	8	Non-Alcoholic Beverages
อาหารสำเร็จรูป	228	198	507	243	363	162	188	Prepared Food
ซื้อกลับบ้าน	115	111	218	96	145	63	107	Food Taken Home
อาหารบริโภคนอกบ้าน	113	87	289	147	218	99	81	Food Eaten away from Home
เครื่องดื่มที่มีแอลกอฮอล์	62	39	16	168	366	34	43	Alcoholic Beverages
ดื่มที่บ้าน	59	38	12	158	341	34	40	At Home
ดื่มนอกบ้าน	3	1	4	10	24		3	Away from Home
ยาสูบ หมาก ชาน้ำดื่ม ฯลฯ	32	32	24	47	92	17	1	Tobacco Products
เครื่องนุ่งห่มและรองเท้า	363	294	687	470	648	361	266	Apparel and Footwear
ผ้าและเสื้อผ้า	279	233	540	374	513	280	200	Cloth and Clothing
รองเท้า	74	61	147	96	133	71	55	Footwear



ตาราง 1 ค่าใช้จ่ายเฉลี่ยต่อเดือนต่อครัวเรือนจำแนกตามประเภทของค่าใช้จ่าย และสถานะทางเศรษฐกิจสังคมของครัวเรือน (ต่อ)

TABLE 1 AVERAGE MONTHLY EXPENDITURES PER HOUSEHOLD BY EXPENDITURE GROUP AND SOCIO-ECONOMIC CLASS OF HOUSEHOLD (Contd.)

(บาท - Baht)

ประเภทของค่าใช้จ่าย	ครัวเรือน ทั้งสิ้น All Households	ผู้ถือครอง ทำกรเกษตร Farm Operators	ผู้ดำเนินธุรกิจ ที่ไม่ใช่ การเกษตร Own-Account, Non-Farm	ลูกจ้าง Employees			ผู้ไม่ได้ ปฏิบัติงาน ในเชิงเศรษฐกิจ Economically Inecive	Expenditure Group
				ลูกจ้าง ทั้งสิ้น Total Employees	ผู้ปฏิบัติงาน วิชาชีพ วิชาการ นักรบริหาร และ เสมียนพนักงาน Professional, Tech. , Adm. , Clenical, Sales, and Services	ผู้ปฏิบัติงานใน กระบวนการผลิต คนงานเกษตร และคนงานทั่วไป Production, Farm and General Workers		
<b>ที่อยู่อาศัย</b>	<b>1,038</b>	<b>938</b>	<b>1,148</b>	<b>1,403</b>	<b>1,513</b>	<b>1,328</b>	<b>918</b>	<b>Housing</b>
ค่าเช่าที่อยู่อาศัย	185	128	54	496	310	622	43	Shelter
ค่าประเมินค่าเช่าบ้านที่ ครัวเรือนอยู่อาศัย	501	496	522	492	659	378	546	Rental Value of Owned Home
เชื้อเพลิงและแสงสว่าง	188	174	291	197	231	175	186	Fuel and Light
สิ่งทอสำหรับใช้ในบ้าน	65	70	50	74	60	84	11	Textile Housefurnishings
เครื่องมือเครื่องใช้ขนาดเล็ก	8	8	4	12	12	11	7	Minor Equipment
เครื่องมือเครื่องใช้ขนาดใหญ่	49	28	163	67	152	10	87	Major Equipment
อุปกรณ์การทำความสะอาด	42	33	63	65	89	48	38	Cleaning Supplies
คนรับใช้ในบ้าน	-	-	1	-	-	-	-	Domestic Servants
<b>ค่ารักษาพยาบาล</b>	<b>184</b>	<b>123</b>	<b>708</b>	<b>210</b>	<b>321</b>	<b>138</b>	<b>166</b>	<b>Medical Care</b>
ยา	31	36	34	20	29	15	14	Drugs and Medicines
บริการในการรักษาพยาบาล	153	87	672	190	292	121	142	Medical Services
<b>รายจ่ายส่วนบุคคล</b>	<b>100</b>	<b>91</b>	<b>140</b>	<b>124</b>	<b>178</b>	<b>87</b>	<b>89</b>	<b>Personal Care</b>
ของใช้ส่วนบุคคล	88	82	120	104	149	74	76	Personal Care Items
บริการส่วนบุคคล	12	9	20	20	29	13	13	Personal Services
<b>ค่าใช้จ่ายเกี่ยวกับยานพาหนะ และค่าบริการสื่อสาร</b>	<b>809</b>	<b>226</b>	<b>1,634</b>	<b>437</b>	<b>848</b>	<b>169</b>	<b>3,243</b>	<b>Transport and Communication</b>
ค่าเดินทางในท้องถิ่น	42	40	87	41	55	31	21	Local Transportation
ค่าเดินทางออกนอกท้องถิ่น	25	30	38	6	7	5	19	Travel out of Area
ค่าน้ำมันรถยนต์	156	89	265	281	565	89	305	Vehicle Operation
ค่าซื้อยานพาหนะ	370	60	1,046	95	191	30	2,879	Vehicle Purchase
ค่าใช้จ่ายเกี่ยวกับการสื่อสาร	14	7	69	14	30	4	19	Communications
ค่าอุปกรณ์การสื่อสาร	2	-	29	-	-	-	-	Communications Equipment
<b>การบันเทิงและการพักผ่อน</b>	<b>97</b>	<b>63</b>	<b>263</b>	<b>120</b>	<b>248</b>	<b>33</b>	<b>181</b>	<b>Recreation and Reading</b>
บัตรผ่านประตู	3	3	8	5	11	-	-	Admissions
อุปกรณ์การกีฬาและเครื่องเล่น	19	18	54	12	13	10	9	Sport Equipment
เครื่องดนตรี	28	7	84	40	99	1	114	Musical Equipment
หนังสือ	4	-	9	16	41	-	4	Reading Materials
กิจกรรมทางศาสนาและ ศรัทธาความเชื่อ	43	35	98	47	84	22	54	Religious Activities

ตาราง 1 ค่าใช้จ่ายเฉลี่ยต่อเดือนต่อครัวเรือนจำแนกตามประเภทของค่าใช้จ่าย และสถานะทางเศรษฐกิจสังคมของครัวเรือน (ต่อ)

TABLE 1 AVERAGE MONTHLY EXPENDITURES PER HOUSEHOLD BY EXPENDITURE GROUP AND SOCIO-ECONOMIC CLASS OF HOUSEHOLD (Contd.)

( บาท - Baht )

ประเภทของค่าใช้จ่าย	ครัวเรือน ทั้งสิ้น All Households	ผู้ถือครอง ทำเกษตร Farm Operators	ผู้ดำเนินธุรกิจ ที่ไม่ใช่ การเกษตร Own-Account, Non-Farm	ลูกจ้าง Employees			ผู้ไม่ได้ ปฏิบัติงาน ในเชิงเศรษฐกิจ Economically Inactive	Expenditure Group
				ลูกจ้าง ทั้งสิ้น Total Employees	ผู้ปฏิบัติงาน	ผู้ปฏิบัติงานใน		
					วิชาชีพ วิชาการ นักบริหาร และ เสมียนพนักงาน Professional, Tech. , Adm. , Clerical, Sales, and Services	กระบวนการผลิต คนงานเกษตร และคนงานทั่วไป Production, Farm and General Workers		
การศึกษา	43	44	93	30	56	14	28	Education
ค่าใช้จ่ายเบ็ดเตล็ด	228	239	316	200	173	218	101	Miscellaneous
ค่าใช้จ่ายที่ไม่เกี่ยวกับการ อุปโภคบริโภค	399	346	739	628	1,164	98	232	Non-Consumption Expenditures
ภาษี	2	-	5	6	16	-	3	Direct Taxes
ของขวัญและเงินบริจาค	221	214	390	221	438	74	122	Gifts and Contributions
เบี้ยประกันภัย	69	46	223	99	216	20	53	Insurance Premiums
ค่าซื้อสลากและกรรพินอื่น ๆ	70	71	80	72	177	1	50	Lottery Tickets and Other Gambblings
ดอกเบี้ยเงินกู้และดอกเบี้ย ค่าใช้จ่ายอื่น ๆ	35	12	36	126	312	-	3	Interest on Debts and Shares
ค่าใช้จ่ายเกี่ยวกับภาระอุปโภค บริโภคทั้งหมด	4,916	4,174	7,638	6,631	7,747	4,033	7,113	All Consumption Items
ซื้อ	3,281	2,469	6,101	3,990	5,709	2,828	5,491	Purchased
อาหารและเครื่องดื่ม	1,240	1,090	1,820	1,533	2,311	1,008	1,246	Food and Beverages
ที่อยู่อาศัย	163	123	54	421	162	696	1	Shelter
สินค้าและบริการอื่น ๆ	1,858	1,246	4,227	2,036	3,236	1,225	4,244	Other Goods and Services
ได้รับเป็นส่วนหนึ่งของค่าแรง								
เงินเดือน	23	8	13	78	149	30	29	Received as Part of Pay
อาหารและเครื่องดื่ม	7	1	13	26	20	30	8	Food and Beverages
ที่อยู่อาศัย	10	-	-	50	125	-	2	Shelter
สินค้าและบริการอื่น ๆ	6	7	-	2	4	-	19	Other Goods and Services
ครัวเรือนผลิตเอง	1,489	1,591	1,362	1,236	1,687	996	1,370	Home Produced
อาหารและเครื่องดื่ม	868	957	747	668	888	518	729	Food and Beverages
ค่าประเมินค่าเช่าบ้านที่ครัว เรือนเป็นเจ้าของและอยู่อาศัย	501	495	522	492	659	378	546	Rental Value of Owned Home
สินค้าและบริการอื่น ๆ	120	139	93	75	40	99	95	Other Goods and Services

ตาราง 1 ค่าใช้จ่ายเฉลี่ยต่อเดือนต่อครัวเรือน จำแนกตามประเภทของค่าใช้จ่าย และสถานะทางเศรษฐกิจสังคมของครัวเรือน(ต่อ)  
 TABLE 1 AVERAGE MONTHLY EXPENDITURES PER HOUSEHOLD BY EXPENDITURE GROUP AND SOCIO-ECONOMIC CLASS  
 OF HOUSEHOLD (Contd.)

( บาท - Baht )

ประเภทของค่าใช้จ่าย	ครัวเรือน ทั้งสิ้น All Households	ผู้ถือครอง ทำกรรมสิทธิ์ Farm Operators	ผู้ดำเนินธุรกิจ ที่ไม่ใช่ กรรมสิทธิ์ Own-Account, Non-Farm	ลูกจ้าง Employees			ผู้ไม่ได้ ปฏิบัติงาน ในเชิงเศรษฐกิจ Economically Inactive	Expenditure Group
				ลูกจ้าง ทั้งสิ้น Total Employees	ผู้ปฏิบัติงาน			
					วิชาชีพ นักบริหาร และ เสมียนพนักงาน Professional, Tech. , Adm. , Clerical, Sales, and Services	วิชาการ กรรมกร และ คนงานเกษตร และคนงานทั่วไป Production, Farm and General Workers		
สินค้าและบริการต่างๆ ที่ ได้รับโดยไม่คิดเงิน	142	116	80	228	302	180	223	Received Free
อาหารและเครื่องดื่ม	56	39	39	95	89	100	115	Food and Beverages
ที่อยู่อาศัย	12	5	-	25	23	27	40	Shelter
สินค้าและบริการอื่น ๆ	74	72	21	108	190	53	68	Other Goods and Services
<b>ยอดรวมของสินค้าและบริการ ที่ได้รับโดยไม่คิดเงิน</b>	<b>1,854</b>	<b>1,716</b>	<b>1,436</b>	<b>1,541</b>	<b>2,038</b>	<b>1,206</b>	<b>1,822</b>	<b>Total Received In-Kind</b>

1/ รวมพืชผลที่ได้รับเป็นค่าเช่า

1/ Includes crops received as rent

ตาราง 2 รายได้โดยเฉลี่ยต่อเดือนต่อครัวเรือนจำแนกตามแหล่งที่มาของรายได้ และสถานทางเศรษฐกิจสังคมของครัวเรือน

TABLE 2 AVERAGE MONTHLY INCOME PER HOUSEHOLD BY SOURCE OF INCOME AND SOCIO-ECONOMIC CLASS OF HOUSEHOLD

( บาท - Baht )

แหล่งที่มาของรายได้	ครัวเรือน ทั้งสิ้น All Households	ผู้ถือครอง ท่าอากาศยาน Farm Operators	ผู้ดำเนินธุรกิจ ที่ไม่ใช่ การเกษตร Own-Account, Non-Farm	ลูกจ้าง Employees			ผู้ไม่ได้ ปฏิบัติงาน ในเชิงเศรษฐกิจ Economically Inertive	Source of Income
				ลูกจ้าง ทั้งสิ้น Total Employees	ผู้ปฏิบัติงาน วิชาชีพ วิชาการ นักบริหาร และ เสมียนพนักงาน Professional, Tech. , Adm. , Clerical, Sales, and Services	ผู้ปฏิบัติงานใน กระบวนการผลิต คนงานเกษตร และคนงานทั่วไป Production, Farm and General Workers		
อัตราร้อยละของครัวเรือน ขนาดของครัวเรือนโดยเฉลี่ย	100.0 4.4	66.6 4.5	7.2 4.6	19.0 4.4	7.7 6.2	11.3 3.8	8.2 3.6	Percent of Households Average Household Size
รายได้ทั้งสิ้นต่อเดือน	4,866	3,894	10,013	5,818	9,838	3,238	6,797	Total Monthly Income
รายได้ประจำ	4,733	3,784	9,778	5,669	9,377	3,163	6,733	Total Current Income
รายได้ที่เป็นตัวเงิน	3,079	2,089	8,343	4,128	7,339	1,958	4,111	Money Income
รายได้จากการทำงาน ค่าแรงและเงินเดือน	2,689 897	1,810 369	8,208 287	3,876 3,221	6,966 5,942	1,794 1,382	920 277	Earnings Wages and Salaries
กำไรสุทธิจากการทำธุรกิจ ส่วนดี ที่มีใช่/การเกษตร	658	128	7,034	327	665	95	78	Profits, Non-Farm
กำไรสุทธิจากการทำเกษตร	1,034	1,313	887	328	347	314	565	Profits from Farming
กำไรสุทธิจากการให้เช่าห้อง	-	-	-	-	-	-	-	Profits from Roomers
รายได้จากทรัพย์สิน	17	1	18	78	185	2	2	Property Income
ค่าเช่าที่ดิน	8	-	-	44	108	-	-	Land Rent
ค่าเช่าอื่น ๆ และลิขสิทธิ์	-	-	-	-	-	-	1	Other Rent and Royalties
ดอกเบี้ยและเงินปันผล	9	1	18	32	77	2	1	Interest and Dividends
เงินที่ได้รับเป็นการช่วยเหลือ	474	268	116	178	199	181	3,189	Current Transfers
เงินสงเคราะห์	443	258	116	134	96	161	2,918	Assistance Payments
บำนาญ บ้านอายุ	31	-	-	42	104	-	271	Pensions and Annuities
เงินชดเชยจากกระทรวงการงาน	-	-	-	-	-	-	-	Terminal Pay
รายได้ที่ไม่เป็นตัวเงิน	1,664	1,715	1,435	1,641	2,038	1,206	1,622	Non-Money Income
สินค้าและบริการซึ่งได้รับ เป็นส่วนหนึ่งของค่าแรง	23	8	13	78	149	30	29	Received as Part of Pay
สินค้าที่ครัวเรือนผลิตขึ้นใช้เอง <sup>1/</sup>	988	1,096	840	743	928	617	824	Home - Produced <sup>1/</sup>
สินค้าและบริการที่ได้รับมา โดยไม่คิดซื้อ	142	116	60	228	302	180	223	Received Free
ค่าประเมินค่าเช่าบ้าน ที่ครัวเรือนอยู่เอง	501	495	522	492	659	378	546	Rental Value of Owned Home

ตาราง 2 รายได้โดยเฉลี่ยต่อเดือนต่อครัวเรือน จำแนกตามแหล่งที่มาของรายได้ และสถานะทางเศรษฐกิจสังคมของครัวเรือน (ต่อ)

TABLE 2 AVERAGE MONTHLY INCOME PER HOUSEHOLD BY SOURCE OF INCOME AND SOCIO-ECONOMIC CLASS OF HOUSEHOLD (Contd.)

( บาท - Baht )

แหล่งที่มาของรายได้	ครัวเรือน ทั้งสิ้น All Households	ผู้ถือครอง ทำการเกษตร Farm Operators	ผู้ดำเนินธุรกิจ ที่ไม่ใช่ การเกษตร Own-Account, Non-Farm	ลูกจ้าง Employees			ผู้ไม่ได้ ปฏิบัติงาน ในเชิงเศรษฐกิจ Economically Inactive	Source of Income
				ลูกจ้าง ทั้งสิ้น Total Employees	ผู้ปฏิบัติงาน วิชาชีพ วิชาการ นักบริหาร และ เสมียนพนักงาน Professional, Tech. , Adm. , Clenical, Sales, and Services	ผู้ปฏิบัติงานใน กระบวนการผลิต คนงานเกษตร และคนงานทั่วไป Production, Farm and General Workers		
รายรับที่เป็นตัวเงินอื่น ๆ	122	110	236	149	269	76	64	Other Money Receipts
เงินรับจากกรมประกัน ฯ	1	-	16	-	-	-	-	Insurance Proceeds
รางวัลจากลอตเตอรี่	23	14	-	69	171	1	14	Lottery Winnings
รายรับอื่น ๆ	98	96	219	80	88	74	50	Other Receipts

1/ รวมพืชผลที่ได้รับเป็นค่าเช่า

1/ Includes crops received as rent.

ตาราง 2.1 จำนวนหนี้สินโดยเฉลี่ยต่อครัวเรือน จำแนกตามประเภทของการกู้ยืม และสถานะทางเศรษฐกิจสังคมของครัวเรือน

TABLE 2.1 AVERAGE DEBT PER HOUSEHOLD BY TYPE OR DEBT AND SOCIO-ECONOMIC CLASS OF HOUSEHOLD

( บาท - Baht )

ประเภทของการกู้ยืม	ครัวเรือน ทั้งสิ้น All Households	ผู้ถือครอง ทำการเกษตร Farm Operators	ผู้ดำเนินธุรกิจ ที่ไม่ใช่ การเกษตร Own-Account, Non-Farm	ลูกจ้าง Employees			ผู้ไม่ได้ ปฏิบัติงาน ในเชิงเศรษฐกิจ Economically Inactive	Type of Debt
				ลูกจ้าง ทั้งสิ้น Total Employees	ผู้ปฏิบัติงาน วิชาชีพ วิชาการ นักบริหาร และ เสมียนพนักงาน Professional, Tech. , Adm. , Clenical, Sales, and Services	ผู้ปฏิบัติงานใน กระบวนการผลิต คนงานเกษตร และคนงานทั่วไป Production, Farm and General Workers		
หนี้สินทั้งสิ้น	17,768	11,366	41,348	28,836	69,260	1,617	22,582	Total Debt
หนี้สินของการใช้จ่ายในครัวเรือน	10,398	3,686	26,568	22,285	53,714	1,046	22,335	Debt for Household consumption
หนี้สินของธุรกิจที่ไม่ใช่การเกษตร	2,488	881	11,752	5,498	13,584	35	247	Debt for Own-Account Non-Farm
หนี้สินของการทำการเกษตร	4,870	6,788	3,038	1,052	1,962	436	-	Debt for Farming

ตาราง 3 รายได้และค่าใช้จ่ายโดยเฉลี่ยต่อเดือนของครัวเรือนในจังหวัดต่าง ๆ ในภาคตะวันออกเฉียงเหนือ

TABLE 3 AVERAGE MONTHLY INCOME AND EXPENDITURE PER HOUSEHOLD IN EACH PROVINCE OF THE REGION

( บาท - Baht )

ภาค และ จังหวัด	อัตรา ร้อยละ ของ ครัวเรือน PERCENTAGE OF HOUSEHOLDS	ขนาดของ ครัวเรือน โดยเฉลี่ย AVERAGE HOUSEHOLD SIZE	รายได้เฉลี่ย ต่อเดือน ต่อครัวเรือน AVERAGE MONTHLY INCOME PER HOUSEHOLD		รายได้ ประจำ ต่อคน MONTHLY PER CAPITA CURRENT INCOME	ค่าใช้จ่ายเฉลี่ย ต่อเดือน ต่อครัวเรือน AVERAGE MONTHLY EXPENDITURE PER HOUSEHOLD		ค่าใช้จ่าย เพื่อการ อุปโภค บริโภค ต่อคน PER CAPITA MONTHLY CONS. EXP.	REGION AND CHANGWAT						
			รายได้ ทั้งสิ้น TOTAL INCOME	รายได้ ประจำ CURRENT INCOME		ค่าใช้จ่าย ทั้งสิ้น TOTAL EXP.	ค่าใช้จ่าย เพื่อการ อุปโภค บริโภค CONS. EXP.								
			ภาคตะวันออกเฉียงเหนือ	100.0		4.1	5,599			5,518	1,350	5,632	5,119	1,253	Northeast Region
			กาฬสินธุ์	4.3		4.1	4,374			4,288	1,041	5,609	5,306	1,288	Kasin
ขอนแก่น	8.6	4.0	6,371	6,294	1,573	5,991	5,421	1,356	KhonKaen						
ชัยภูมิ	5.6	3.4	4,842	4,819	1,427	5,176	4,825	1,429	Chaiyaphum						
นครพนม	3.1	3.9	4,856	4,747	1,210	4,855	4,527	1,154	Nakhon Phanom						
นครราชสีมา	13.5	3.7	8,166	8,011	2,146	7,862	6,925	1,855	Nakhon Ratchasima						
บุรีรัมย์	6.9	4.2	4,392	4,382	1,030	4,507	4,305	1,012	Buri Ram						
มหาสารคาม	4.9	4.1	4,494	4,400	1,064	4,665	4,256	1,029	Maha Sarakham						
ยโสธร	2.8	4.2	4,660	4,646	1,094	5,165	4,773	1,124	Yasothon						
ร้อยเอ็ด	5.9	4.0	3,675	3,632	904	3,980	3,762	936	Roi Et						
เลย	2.9	4.2	4,393	4,344	1,023	5,101	4,614	1,087	Loi						
ศรีสะเกษ	6.3	4.3	5,179	5,025	1,166	5,574	4,862	1,118	Si Sa Ket						
สกลนคร	5.0	4.3	5,541	5,525	1,276	6,071	5,503	1,271	Sakon Nakhon						
สุรินทร์	6.7	4.0	4,928	4,865	1,219	5,270	4,769	1,195	Surin						
หนองคาย	4.0	4.1	5,906	5,805	1,404	5,926	5,398	1,305	Nong Khai						
อุดรธานี	6.3	4.3	6,693	6,633	1,555	5,550	5,057	1,186	Udon Thani						
หนองบัวลำภู	2.1	4.6	5,430	5,290	1,138	5,913	5,295	1,139	Nong Bua Lam Phu						
อุบลราชธานี	8.1	4.4	6,118	6,027	1,379	5,300	4,805	1,099	Ubon Ratchathani						
อำนาจเจริญ	1.6	4.4	4,856	4,734	1,076	5,314	4,915	1,117	Amnat Charoen						
มุกดาหาร	1.4	4.4	4,328	4,291	967	5,234	4,972	1,120	Mukdahan						

ตาราง 4 อัตราข้อต่อของครัวเรือน จำแนกตามลักษณะทางเศรษฐกิจและสถานะทางเศรษฐกิจสังคมของครัวเรือน

TABLE 4 PERCENTAGE DISTRIBUTION OF HOUSEHOLDS BY SELECTED HOUSING CHARACTERISTICS AND SOCIO-ECONOMIC

CLASS OF HOUSEHOLD

ลักษณะบางประการ ของที่อยู่อาศัย	ครัวเรือน ทั้งสิ้น All Households	ผู้ถือครอง ทำเกษตร Farm Operators	ผู้ค้ามีธุรกิจ ที่ไม่ใช่ การเกษตร Own-Account, Non-Farm	ลูกจ้าง Employees			ผู้ไม่ได้ ปฏิบัติงาน ในเชิงเศรษฐกิจ Economically Inactive	Selected Housing Characteristics
				ลูกจ้าง ทั้งสิ้น Total Employees	ผู้ปฏิบัติงาน			
					วิชาชีพ วิชาการ บริหาร และ เทคนิค Professional, Tech. , Adm. , Clerical, Sales, and Services	กระบวนการผลิต และคนงานทั่วไป Production, Farm and General Workers		
<b>อัตราข้อต่อของครัวเรือน</b>	100.0	86.8	7.2	19.0	7.7	11.3	8.2	Percent of Households
<b>ขนาดของครัวเรือนโดยเฉลี่ย</b>	4.4	4.6	4.8	4.4	6.2	3.8	3.8	Average Household Size
<b>ขนาดของครัวเรือน</b>	100.0	100.0	100.0	100.0	100.0	100.0	100.0	Household Size
ครัวเรือน 1 คน	2.4	1.8	-	5.0	12.3	-	3.4	One Person
ครัวเรือน 2 คน	7.1	4.3	4.1	11.8	2.2	18.3	21.1	Two Persons
ครัวเรือน 3 คน	21.5	22.5	6.4	21.3	8.2	30.2	26.2	Three Persons
ครัวเรือน 4 คน	25.6	25.7	53.9	14.7	5.8	20.7	25.9	Four Persons
ครัวเรือน 5 คน	20.4	21.4	1.0	27.0	30.2	24.7	15.1	Five Persons
ครัวเรือน 6 คน	11.5	14.4	25.2	1.3	2.3	0.7	-	Six Persons
ครัวเรือน 7 คน	7.1	5.9	9.4	9.9	16.7	5.4	8.3	Seven Persons
ครัวเรือน 8 คน	3.7	3.0	-	9.0	22.3	-	-	Eight Persons
ครัวเรือน 9 คน	0.7	1.0	-	-	-	-	-	Nine Persons
ครัวเรือน 10 คนขึ้นไป	-	-	-	-	-	-	-	Ten or More
<b>ประเภทของครัวเรือน</b>	100.0	100.0	100.0	100.0	100.0	100.0	100.0	Household Type
ครัวเรือนคนเดียว	2.4	1.8	-	5.0	12.3	-	3.3	One Person Only
ครัวเรือนที่มีหัวหน้าครัวเรือน และคู่สมรสอยู่ด้วยกัน	74.8	74.9	79.0	85.4	85.0	85.6	45.6	Head and Spouse Present
ครัวเรือนที่มีหัวหน้าครัวเรือน คนเดียวและบุตรที่ยังโสด	5.9	2.9	2.4	8.1	-	13.6	27.3	One Parent With Never Marrried Children
ครัวเรือนประเภทอื่น	16.9	20.4	18.6	1.5	2.7	0.8	23.8	All Other Types
<b>จำนวนครอบครัวย่อย</b>	100.0	100.0	100.0	100.0	100.0	100.0	100.0	Number of Sub-Families
ไม่มีครอบครัวย่อยอาศัยอยู่ด้วย	71.8	67.9	66.4	84.5	79.5	87.8	78.9	Without Sub-Family
มี 1 ครอบครัวย่อย	26.3	30.3	33.6	14.5	18.0	12.2	14.4	One Sub-Family
มี 2 ครอบครัวย่อยขึ้นไป	1.9	1.8	-	1.0	2.5	-	7.0	Two or More Sub-Families
<b>สถานภาพการครอบครอง</b>								
<b>ที่อยู่อาศัย</b>	100.0	100.0	100.0	100.0	100.0	100.0	10.0	Occupancy Status
เป็นเจ้าของบ้านและที่ดิน	92.4	97.1	95.6	75.6	69.7	79.6	91.7	Owms Dwelling and Land
เป็นเจ้าของบ้านแต่เช่าที่ดิน	0.9	-	-	4.4	-	7.4	-	Owms Dwelling on Rented Land
บ้านเช่า	0.4	-	4.4	0.4	1.0	-	-	Rents Dwelling
อยู่โดยไม่เสียค่าเช่า	6.3	2.9	-	19.6	29.3	13.0	8.9	Receives Rent Free







ตาราง 4 อัตราร้อยละของครัวเรือน จำแนกตามลักษณะทางเศรษฐกิจและสถานทางเศรษฐกิจตั้งถิ่นฐานของครัวเรือน (ต่อ)

TABLE 4 PERCENTAGE DISTRIBUTION OF HOUSEHOLDS BY SELECTED HOUSING CHARACTERISTICS AND SOCIO-ECONOMIC CLASS OF HOUSEHOLD (Contd.)

ลักษณะบางประการ ของที่อยู่อาศัย	ครัวเรือน ทั้งสิ้น All Households	ผู้ถือครอง ทำกิจการเกษตร Farm Operators	ผู้ว่าจ้าง ที่ไม่ใช่ การเกษตร Own-Account, Non-Farm	ลูกจ้าง Employees			ผู้ไม่ได้ ปฏิบัติงาน ในเชิงเศรษฐกิจ Economically Inactive	Selected Housing Characteristics
				ลูกจ้าง ทั้งสิ้น Total Employees	ผู้ปฏิบัติงาน วิชาชีพ วิชาการ นักบริหาร และ เสมียนสำนักงาน Professional, Tech., Adm., Clerical, Sales, and Service	ผู้ปฏิบัติงานใน ระบบการผลิต คนงานเกษตร และคนงานทั่วไป Production, Farm and General Workers		
<b>การใช้ส้วม</b>	100.0	100.0	100.0	100.0	100.0	100.0	100.0	<b>Toilet Facilities</b>
ชักโครก	13.9	16.4	3.0	6.4	4.4	7.7	20.7	Flush Latrine
ส้วมซึม	81.7	79.3	97.0	85.5	95.6	78.7	78.4	Moulded Latrine
ชักโครกและส้วมซึม	0.7	1.0	-	-	-	-	0.9	Flush and Moulded
หลุมฝัง หรือถ่ายลงแม่น้ำ ลำคลอง หรือทะเล และอื่น ๆ	-	-	-	-	-	-	-	Pit or Hole in Ground or in to River or Sea
ไม่มีส้วมของตนเอง	3.7	3.3	-	8.1	-	13.6	-	None Nearby
<b>การใช้เชื้อเพลิงปรุงอาหาร</b>	100.0	100.0	100.0	100.0	100.0	100.0	100.0	<b>Fuel Used for Cooking</b>
ถ่าน	75.5	75.2	94.7	71.9	80.5	66.1	68.9	Charcoal
ฟืน	21.1	24.6	-	20.3	-	33.9	14.3	Wood
น้ำมันก๊าด	0.1	0.2	-	-	-	-	-	Kerosene
แก๊ส	2.6	-	3.9	6.6	16.4	-	12.6	Gas
แก๊สจากมูลสัตว์	-	-	-	-	-	-	-	Gas, Manure
ไฟฟ้า	0.2	-	1.4	-	-	-	1.2	Electricity
อื่น ๆ	-	-	-	-	-	-	-	Other
ไม่มีการปรุงสุก	0.5	-	-	1.2	3.1	-	3.0	No Cooking Done
<b>การเคลื่อนย้ายของครัวเรือน</b>	100.0	100.0	100.0	100.0	100.0	100.0	100.0	<b>Mobility</b>
อาศัยอยู่ในบ้านนี้มาตลอด	15.7	16.8	11.9	19.3	2.4	30.8	2.2	Always lived in Dwelling
อาศัยอยู่ในอำเภอนี้มาตลอด	47.7	49.5	71.1	29.2	45.2	18.4	55.7	Always lived in Amphoe, Used in Amphoe 10 Yrs.
อาศัยอยู่ในอำเภอนี้ 10 ปีขึ้นไป	23.7	25.3	16.0	17.7	25.7	12.2	31.9	or More, Used in Amphoe Less Than
อาศัยอยู่ในอำเภอนี้ไม่ถึง 10 ปี	12.9	8.4	1.0	33.8	26.7	38.6	10.2	10 Yrs.
<b>ในเขตพื้นที่บางส่วนได้เป็น</b>								<b>Part of Dwelling Used</b>
สถานที่ทำสุสาน	100.0	100.0	100.0	100.0	100.0	100.0	100.0	Used
ใช่	9.5	4.2	73.9	7.3	11.3	4.7	-	Used
ไม่ใช่	90.5	95.8	26.1	92.7	88.7	95.3	100.0	Not Used



ตาราง 6 อัตราการถือครองของครัวเรือน จำนวนความถี่ของรายได้ประจำ และสถานะทางเศรษฐกิจของครัวเรือน

TABLE 6 PERCENTAGE DISTRIBUTION OF HOUSEHOLDS BY TOTAL CURRENT INCOME CLASS AND SOCIO-ECONOMIC CLASS OF HOUSEHOLD

ชั้นของรายได้ประจำ ต่อเดือนต่อครัวเรือน	ครัวเรือน ทั้งสิ้น All Households	ผู้ถือครอง ทำเกษตร Farm Operators	ผู้ดำเนินงานธุรกิจ ที่ไม่ใช่ การเกษตร Own-Account, Non-Farm	ลูกจ้าง Employees			ผู้ไม่ได้ ปฏิบัติงาน ในเชิงเศรษฐกิจ Economically Inactive	Total Monthly Current Income Class
				ลูกจ้าง ทั้งสิ้น Total Employees	ผู้ปฏิบัติงานวิชาชีพ วิชาการ นักบริหาร และเสมียนพนักงาน Professional, Tech. , Adm. , Clerical, Sales, and Services	ผู้ปฏิบัติงาน ในกระบวนการผลิต คนงานเกษตร และ คนงานทั่วไป Production, Farm and General Workers		
<b>รวม</b>	100.0	100.0	100.0	100.0	100.0	100.0	100.0	Total
ต่ำกว่า 2,000 บาท	12.7	15.0	-	8.1	-	13.7	16.5	Less Than B 2,000
2,000 - 3,999 บาท	46.4	52.5	17.3	41.6	10.8	62.3	34.9	B 2,000 - B 3,999
4,000 - 5,999 บาท	23.9	21.7	48.3	21.6	24.9	19.3	24.8	B 4,000 - B 5,999
6,000 - 7,999 บาท	7.0	4.8	19.0	13.1	32.5	-	-	B 6,000 - B 7,999
8,000 - 9,999 บาท	4.8	4.9	1.1	3.8	2.5	4.7	9.1	B 8,000 - B 9,999
10,000 - 14,999 บาท	2.7	1.0	10.0	4.5	11.1	-	6.2	B 10,000 - B 14,999
15,000 - 19,999 บาท	1.8	0.1	2.4	5.0	12.4	-	7.3	B 15,000 - B 19,999
20,000 - 29,999 บาท	0.6	-	-	1.8	4.5	-	1.2	B 20,000 - B 29,999
30,000 บาทขึ้นไป	0.2	-	1.9	0.5	1.3	-	-	B 30,000 and Over

ตาราง 7 วัตถุประสงค์ของครัวเรือน จำนวนคนงานเต็มของครัวเรือนเพื่อการอุปโภคบริโภค และสถานภาพทางเศรษฐกิจของครัวเรือน

TABLE 7 PERCENTAGE DISTRIBUTION OF HOUSEHOLDS BY TOTAL CONSUMPTION EXPENDITURE CLASS AND SOCIO-ECONOMIC CLASS OF HOUSEHOLD

ขั้นของรายจ่ายต่อเดือนต่อครัวเรือน	ครัวเรือน ทั้งสิ้น All Households	ผู้ถือครอง ทำเกษตร Farm Operators	ผู้ดำเนินงานธุรกิจ ที่ไม่ใช่ การเกษตร Own-Account, Non-Farm	ลูกจ้าง Employees			ผู้ไม่ได้ ปฏิบัติงาน ในเชิงเศรษฐกิจ Economically Inactive	Total Monthly Consumption Expenditure Class
				ลูกจ้าง ทั้งสิ้น Total Employees	ผู้ปฏิบัติงานวิชาชีพ วิชาการ นักบริหาร และเสมียนพนักงาน Professional, Tech. , Adm. , Clerical, Sales, and Services	ผู้ปฏิบัติงาน ในกระบวนการผลิต คนงานเกษตร และ คนงานทั่วไป Production, Farm and General Workers		
<b>รวม</b>	100.0	100.0	100.0	100.0	100.0	100.0	Total	
ต่ำกว่า 2,000 บาท	8.1	6.3	-	13.9	0.9	22.6	Less Than B 2,000	
2,000 - 3,999 บาท	37.9	44.6	19.8	26.5	2.2	43.0	B 2,000 - B 3,999	
4,000 - 5,999 บาท	34.5	40.7	45.8	18.3	19.2	17.8	B 4,000 - B 5,999	
6,000 - 7,999 บาท	8.8	4.6	20.4	16.0	38.4	0.8	B 6,000 - B 7,999	
8,000 - 9,999 บาท	4.9	1.1	1.0	18.3	22.0	15.8	B 8,000 - B 9,999	
10,000 - 14,999 บาท	4.6	2.6	9.0	5.6	13.8	-	B 10,000 - B 14,999	
15,000 - 19,999 บาท	0.4	-	1.0	1.4	3.5	-	B 15,000 - B 19,999	
20,000 - 29,999 บาท	0.1	0.1	-	-	-	-	B 20,000 - B 29,999	
30,000 บาทขึ้นไป	0.7	-	3.0	-	-	-	B 30,000 and Over	

ตาราง 8 อัตราถือครองของครัวเรือนที่รายงานการเป็นเจ้าของสินค้าที่ทนทานชนิด จำนวนตามขนาดของครัวเรือนและกลุ่มครัวเรือน โดยแยกตามค่าใช้จ่ายต่อคนต่อเดือน

TABLE 8 PERCENTAGE OF HOUSEHOLDS REPORTING OWNERSHIP OF SOME SELECTED DURABLE GOODS BY HOUSEHOLD SIZE AND PER CAPITA MONTHLY CONSUMPTION EXPENDITURE QUINTILE

สินทรัพย์ที่ทนทานต่าง ๆ	ครัวเรือนทั้งหมด All Households	ขนาดของครัวเรือน Household Size						กลุ่มครัวเรือนโดยเฉลี่ย Per Capita Consumption Expenditure Quintile					จำนวนสินทรัพย์ที่ทนทานโดยเฉลี่ยต่อครัวเรือนทั้งหมด Average No. of items per reported household	Durable Consumer Goods				
		1 คน Person		2-4 คน Persons		5-7 คน Persons		8-10 คน Persons or More		11 คนขึ้นไป Persons or More		กลุ่มที่ 1 1st Quintile			กลุ่มที่ 2 2nd Quintile	กลุ่มที่ 3 3rd Quintile	กลุ่มที่ 4 4th Quintile	กลุ่มที่ 5 5th Quintile
		4.2	3.5	3.5	5.3	5.3	18.1	11.0	11.0	18.1	29.4							
ชุดรับแขก	4.0	4.2	3.5	5.3	5.3	18.1	11.0	11.0	18.1	29.4	29.4	29.4	29.4	29.4	29.4	1.0	Living Room Sofa	
เตียงนอนไม้หรือโลหะ	13.3	11.0	11.0	18.1	18.1	18.1	11.0	11.0	18.1	29.4	29.4	29.4	29.4	29.4	29.4	1.1	Bed, Wood or Metal	
เตาหุงต้มแก๊สหรือไฟฟ้า	6.7	8.0	8.0	4.1	4.1	4.1	4.1	4.1	4.1	4.1	4.1	4.1	4.1	4.1	4.1	1.1	Gas Stove	
เตาหุงต้มหรือเตาไฟฟ้า	3.8	1.1	1.1	8.1	8.1	8.1	8.1	8.1	8.1	8.2	8.2	8.2	8.2	8.2	8.2	1.0	Electric Stove	
ตู้เย็น	26.4	30.4	21.2	36.0	36.0	36.0	2.1	2.1	2.1	10.8	10.8	10.8	10.8	10.8	10.8	1.0	Refrigerator	
เครื่องซักผ้า	35.9	36.5	31.2	46.1	46.1	46.1	2.1	2.1	2.1	0.5	0.5	0.5	0.5	0.5	0.5	1.1	Electric Iron	
หม้อหุงต้มแก๊สหรือไฟฟ้า	28.1	33.6	24.6	35.4	35.4	35.4	2.1	2.1	2.1	57.8	57.8	57.8	57.8	57.8	57.8	1.1	Electric Pot	
พัดลม	74.6	92.1	72.6	75.1	75.1	75.1	84.5	84.5	84.5	59.3	59.3	59.3	59.3	59.3	59.3	1.3	Electric Fan	
วิทยุ	61.0	66.9	67.2	65.7	65.7	65.7	62.7	62.7	62.7	52.1	52.1	52.1	52.1	52.1	52.1	1.0	Radio	
โทรทัศน์ขาวดำ	37.8	30.7	35.3	44.0	44.0	44.0	17.0	17.0	17.0	5.3	5.3	5.3	5.3	5.3	5.3	1.0	T.V. - Black & White	
โทรทัศน์สี	31.1	39.4	26.7	37.8	37.8	37.8	21.8	21.8	21.8	68.9	68.9	68.9	68.9	68.9	68.9	1.1	T.V. - Color	
เครื่องทำน้ำร้อน	1.4	1.0	1.0	2.0	2.0	2.0	-	-	-	22.7	22.7	22.7	22.7	22.7	22.7	1.1	Water Boiler	
รถจักรยาน 2 ล้อ	69.0	35.0	60.2	81.5	81.5	81.5	84.5	84.5	84.5	77.4	77.4	77.4	77.4	77.4	77.4	1.3	Bicycle	
รถจักรยานยนต์	40.3	56.6	36.5	46.3	46.3	46.3	32.5	32.5	32.5	34.9	34.9	34.9	34.9	34.9	34.9	1.1	Motorcycle/Scooter	
วิดีโอ	1.7	2.0	2.0	1.6	1.6	1.6	-	-	-	0.4	0.4	0.4	0.4	0.4	0.4	1.0	Video	
เครื่องซักผ้า	1.2	1.4	1.4	1.0	1.0	1.0	-	-	-	0.5	0.5	0.5	0.5	0.5	0.5	1.0	Washing Machine	
เครื่องปรับอากาศ	0.2	0.4	0.4	-	-	-	-	-	-	83.9	83.9	83.9	83.9	83.9	83.9	2.3	Air Conditioner	
หลอดไฟฟลูออเรสเซนต์	95.3	100.0	93.8	96.7	96.7	96.7	100.0	100.0	100.0	95.8	95.8	95.8	95.8	95.8	95.8	3.5	Fluorescence	
หลอดไฟทังทาลัม	3.4	2.7	2.7	4.9	4.9	4.9	-	-	-	8.2	8.2	8.2	8.2	8.2	8.2	1.9	Light Bulb	
รถยนต์	3.0	6.9	3.6	2.2	2.2	2.2	-	-	-	0.5	0.5	0.5	0.5	0.5	0.5	-	Automobile	
รถบรรทุกเล็กหรือปิกอัพ	1.2	0.7	0.7	2.0	2.0	2.0	-	-	-	2.9	2.9	2.9	2.9	2.9	2.9	-	Mini Truck, Pick-up	
รถอู่เต็นท์และรถอื่นๆ	8.9	4.0	4.0	10.4	10.4	10.4	60.6	60.6	60.6	20.4	20.4	20.4	20.4	20.4	20.4	-	Other Mini Truck	
เรือยนต์	-	-	-	-	-	-	-	-	-	-	-	-	-	-	-	-	-	Motor Boat
จักรเย็บผ้า	21.8	4.2	18.0	28.9	28.9	28.9	17.0	17.0	17.0	6.6	6.6	6.6	6.6	6.6	6.6	-	Sewing Machine	

ใช้สินค้าเรือนและใช้ในธุรกิจ Private and/or Business Use

ตาราง 9 อัตราร้อยละของรายได้ประจำของครัวเรือน โดยการจำแนกครัวเรือนเป็น 10 กลุ่ม เรียงตามลำดับของรายได้ประจำต่อคนต่อเดือน

TABLE 9 PERCENTAGE OF HOUSEHOLD CURRENT INCOME BY DECILE GROUPS OF HOUSEHOLDS ORDERED BY PER CAPITA CURRENT INCOME

อัตราร้อยละของครัวเรือน Percent of Households	อัตราร้อยละของประชากร Percentage of Population		ขนาดของครัวเรือนโดยเฉลี่ยแต่ละกลุ่ม Average Household Size by Decile Group	ร้อยละของรายได้ประจำ Percentage share of Current Income		รายได้ประจำต่อคนต่อเดือนในแต่ละกลุ่ม ( บาท ) Per Capita Current Income by Decile Group ( Baht )
	แต่ละกลุ่ม Decile Group	สะสม Cumulative		แต่ละกลุ่ม Decile Group	สะสม Cumulative	
10	11.7	11.7	5.0	4.0	4.0	370
20	9.8	21.5	4.5	4.5	8.5	496
30	12.3	33.8	5.2	6.7	15.2	589
40	9.1	42.9	4.0	5.8	21.0	685
50	11.3	54.2	5.0	8.3	29.3	797
60	10.7	64.9	4.6	9.1	38.4	914
70	10.2	75.1	4.4	9.8	48.2	1,027
80	8.3	83.4	3.7	9.6	57.8	1,233
90	8.3	91.7	3.9	11.7	69.5	1,515
100	8.3	100.0	3.5	30.5	100.0	3,972
สัมประสิทธิ์ของความไม่เสมอภาค Gini Ratio	<b>0.315</b>					
รายได้ประจำต่อคนต่อเดือน Per Capita Current Income						<b>1,076</b>

## คณะผู้จัดทำ

รายงานผลการสำรวจภาวะเศรษฐกิจและสังคมของครัวเรือน พ.ศ. 2537  
จังหวัดอำนาจเจริญ

1. นางบุญด้อม	บุญชลอ	สถิติจังหวัดอำนาจเจริญ
2. นางสาวประมุข	เชื้อแนน	นักสถิติเศรษฐกิจสังคม 4
3. นายอุทัย	พุทธวิงค์	เจ้าหน้าที่สถิติ 4
4. นางเบญจวรรณ	จางเขื่อง	เจ้าหน้าที่สถิติ
5. นายอดิศักดิ์	รักษาศรี	เจ้าหน้าที่บริหารงานสถิติ