

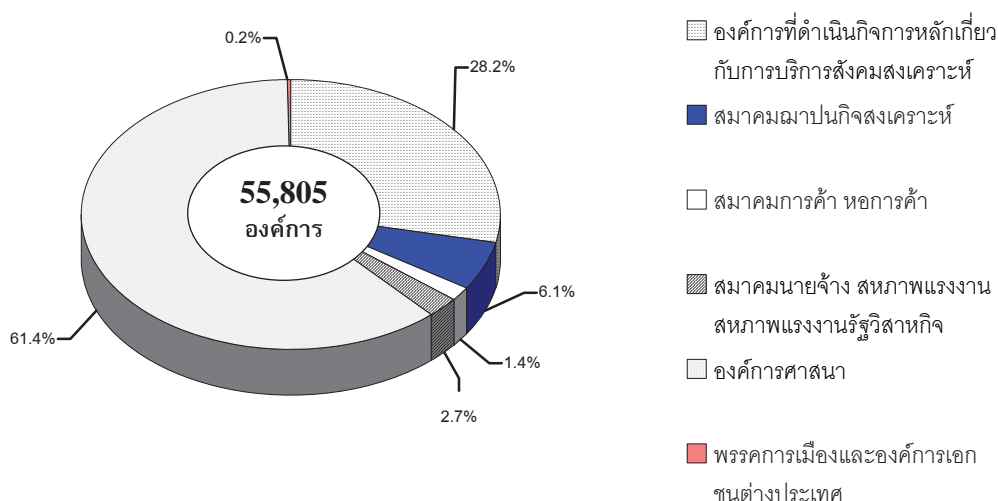
## สรุปผลการสำรวจองค์การเอกชนที่ไม่แสวงหากำไร

สำนักงานสถิติแห่งชาติ ได้ดำเนินการสำรวจองค์การเอกชนที่ไม่แสวงหากำไรทุกระยะ 5 ปี โดยมีวัตถุประสงค์เพื่อเก็บรวบรวมข้อมูลเกี่ยวกับลักษณะการดำเนินการ รายรับ ค่าใช้จ่ายขององค์กรฯ สำหรับการสำรวจในปี 2545 นั้นนับเป็นการสำรวจครั้งที่ 4 ซึ่งได้ดำเนินการส่งแบบสอบถามทางไปรษณีย์ไปยังองค์กรฯ ที่ตกเป็นตัวอย่าง ประมาณ 24,500 แห่ง ผลการสำรวจที่น่าสนใจสรุปได้ดังนี้

### 1. จำนวนองค์การเอกชนที่ไม่แสวงหากำไร จำแนกตามประเภทขององค์กร

ในปี 2544 มีองค์การเอกชนที่ไม่แสวงหากำไรทั่วประเทศ จำนวน 55,805 องค์กร เป็นองค์การทางศาสนา ได้แก่ วัด ศาลเจ้า มัสยิด คริสต์จักร เป็นต้น ร้อยละ 61.4 รองลงมา คือ องค์กรฯ ที่ดำเนินการเกี่ยวกับการบริการสังคมสงเคราะห์ (สมาคม มูลนิธิ) ร้อยละ 28.2 สมาคมฌาปนกิจสงเคราะห์ มีประมาณร้อยละ 6.1 ร้อยละ 2.7 เป็นสมาคม นายจ้าง สหภาพแรงงาน สหภาพแรงงานรัฐวิสาหกิจ อีกร้อยละ 1.4 เป็นสมาคมการค้าและหอการค้า สำหรับพรรคการเมืองและองค์การเอกชนต่างประเทศ มีจำนวนเพียงร้อยละ 0.2 เท่านั้น

#### แผนภูมิ 1 ร้อยละขององค์การเอกชนที่ไม่แสวงหากำไร จำแนกตามประเภทขององค์กร



ที่มา : ข้อมูลเบื้องต้นการสำรวจองค์การเอกชนที่ไม่แสวงหากำไร พ.ศ. 2545 สำนักงานสถิติแห่งชาติ กระทรวงเทคโนโลยีสารสนเทศและการสื่อสาร

### 2. รายรับขององค์กรฯ

ในรอบปี 2544 องค์การเอกชนที่ไม่แสวงหากำไรทั่วประเทศ มีรายรับโดยเฉลี่ยประมาณ 1.9 ล้านบาทต่อองค์กร รายรับส่วนใหญ่(ร้อยละ 67.4) มาจากเงินบริจาค/สนับสนุน<sup>1/</sup> รองลงมาเป็นรายรับที่ได้จากเงินสงเคราะห์<sup>2/</sup> ประมาณร้อยละ 13.0 นอกจากได้รับเงินบริจาคและสงเคราะห์แล้ว องค์กรยังมีรายรับจากการจำหน่ายสินค้าและบริการขององค์กร และรายรับจากดอกเบี้ยรับอีกร้อยละ 6.1 และ 5.3 ตามลำดับ ในขณะที่มีรายรับจากการเป็นเจ้าของของหน่วยธุรกิจที่ไม่แสวงหากำไร ร้อยละ 4.0 และค่าธรรมเนียมสมาชิก ประมาณร้อยละ 1.7 (รายละเอียดในตาราง 2)

<sup>1/</sup> เงินบริจาค/สนับสนุน หมายถึง เงินที่ได้รับจากการบริจาค จากผู้ที่สนับสนุนองค์กร ได้แก่ ประชาชน องค์กรหลัก รัฐบาล องค์กรเอกชนอื่นทั้งในประเทศและต่างประเทศ

<sup>2/</sup> เงินสงเคราะห์ หมายถึง เงินที่เก็บจากสมาชิก เพื่อทำการสงเคราะห์ในการจัดการศพของสมาชิกซึ่งถึงแก่ความตาย

เมื่อพิจารณาเปรียบเทียบรายรับตามประเภทขององค์กรฯ พบว่า พรรคการเมือง มีรายรับเฉลี่ยสูงสุดประมาณ 39.8 ล้านบาทต่อองค์กรฯ โดยมาจากเงินที่ได้รับบริจาค/สนับสนุน สูงสุดถึงร้อยละ 98.8

ตาราง 2 รายรับขององค์กรเอกชนที่ไม่แสวงหากำไรเฉลี่ยต่อองค์กรฯ จำแนกตามแหล่งที่มาของรายรับ

(หน่วย : บาทต่อองค์กรฯ)

แหล่งที่มาของรายรับ	ทั่วประเทศ	องค์กร ที่ดำเนิน กิจการหลัก เกี่ยวกับ การบริการ สังคม สงเคราะห์	สมาคม ฌาปนกิจ สงเคราะห์	สมาคม การค้า หอการค้า	สมาคม นายจ้าง, สหภาพ แรงงาน, สหภาพ แรงงาน- รัฐวิสาหกิ จ	องค์กร ศาสนา	พรรค การเมือง	องค์กร เอกชน ต่างประเทศ
จำนวนองค์กรฯ (แห่ง) รายรับทั้งสิ้น	55,805 1,884,859 .1	15,761 4,504,64 5.5	3,411 4,405,71 0.4	758 5,391,51 5.8	1,537 286,43 0.6	34,254 343,90 0.1	32 39,771,026 .0	52 26,922,51 6.0
เงินที่ได้รับบริจาค/สนับสนุน	(100.0) 1,269,394 .2	(100.0) 3,618,07 2.6	(100.0) 70,116.2	(100.0) 827,350.6	(100.0) 76,607. 9	(100.0) 303,767. 1	(100.0) 39,285,651 .5	(100.0) 24,823,37 9.4
จากการจำหน่ายสินค้าและ บริการขององค์กร ค่าธรรมเนียมสมาชิก	(67.4) 115,66 4.3	(80.3) 342,292. 6	(1.6) 2,403.0	(15.4) 961,885. 8	(26.8) 2,373.3	(88.3) 9,049.3	(98.8) -	(92.3) 167,622. 7
เงินสงเคราะห์	(6.1) 32,411. 1	(7.6) 18,263.3	(0.1) 48,923.0	(17.8) 1,099,791 .4	(0.8) 179,661 .7	(2.6) 6,856.3	- 116,720. 0	(0.6) 123,551. 1
ดอกเบี้ยรับ	(1.7) 244,38 4.6	(0.4) -	(1.1) 3,997,92 0.8	(20.4) -	(62.7) -	(2.0) -	(0.3) -	(0.5) -
เงินปันผล	(13.0) 100,78 5.4	- 315,171. 8	(90.7) 93,875.0	- 72,654.6	- 20,153 .8	- 6,379.0	- 366,487. 8	- 414,909. 5
กำไรจากการจำหน่ายทรัพย์สิน	(5.3) 868.1	(7.0) 2,110.2	(2.1) 3,724.3	(1.4) 241.8	(7.0) 210.0	(1.8) 57.5	(0.9) -	(1.6) -
กำไรจากการเปลี่ยนแปลงอัตรา	(0.1) 6241.3	(0.1) 10,714.6	(0.1) 205.7	(..) 1,953.4	(0.1) 6.5	(..) 285.6	- -	- -
แลกเปลี่ยนเงินตราต่างประเทศ รายรับจากกิจกรรมอื่น ๆ	(0.3) 1,079.4	(0.2) 718.7	(..) 3.0	(..) 57.4	(..) -	(0.1) 883.7	- -	- 358,232. 6
รายรับสุทธิจากการเป็น เจ้าของหน่วยธุรกิจที่แสวงหากำไร	(0.1) 37,651. 5	(..) 55,970.6	(..) 57,325.9	(..) 594,229. 4	- 3,419. 4	(0.3) 11,924. 9	- -	(1.3) 387,137. 4
	(2.0) 76,937. 8	(1.3) 141,331. 1	(1.3) 131,213. 5	(11.0) 1,833,35 1.4	(1.2) 3,998. 0	(3.5) 4,696.7	- 2,166.7	(1.4) 647,683. 3
	(4.0)	(3.1)	(3.0)	(34.0)	(1.4)	(1.4)	(..)	(2.4)

หมายเหตุ : (1) ไม่รวมพรรคการเมืองในภาคกลางและภาคเหนือภาคละ 1 แห่ง และองค์กรเอกชนต่างประเทศในภาคตะวันออกเฉียงเหนือ  
จำนวน 2 องค์กรฯ จึงไม่เปิดเผยตัวเลข

(2) .. จำนวนเล็กน้อย

ที่มา : ข้อมูลเบื้องต้นการสำรวจองค์กรเอกชนที่ไม่แสวงหากำไร พ.ศ. 2545 สำนักงานสถิติแห่งชาติ กระทรวงเทคโนโลยีสารสนเทศและการสื่อสาร

### 3. ค่าใช้จ่ายขององค์กรฯ

จากการวิเคราะห์ข้อมูลเกี่ยวกับค่าใช้จ่ายขององค์กรฯ พบว่า ในปี 2544 องค์กรเอกชนที่ไม่แสวงหากำไรทั่วประเทศ มีค่าใช้จ่ายเฉลี่ยประมาณ 1.4 ล้านบาทต่อองค์กร ส่วนใหญ่เป็นค่าใช้จ่ายด้านบุคลากรขององค์กรฯ คิดเป็นร้อยละ 43.7 ของค่าใช้จ่ายทั้งสิ้น นอกนั้นเป็นค่าใช้จ่ายเพื่อกิจกรรม ร้อยละ 35.6 และค่าใช้จ่ายสำนักงาน ร้อยละ 20.7

เมื่อพิจารณาเปรียบเทียบค่าใช้จ่ายตามประเภทขององค์กรฯ พบว่า พรรคการเมืองมีค่าใช้จ่ายเฉลี่ยสูงสุดประมาณ 39.4 ล้านบาทต่อองค์กรฯ รองลงมาคือ องค์กรเอกชนต่างประเทศมีค่าใช้จ่ายเฉลี่ย 29.1 ล้านบาทต่อองค์กรฯ สมาคมฌาปนกิจสงเคราะห์ มีค่าใช้จ่ายเฉลี่ย 5.0 ล้านบาทต่อองค์กรฯ สำหรับองค์กรศาสนา มีค่าใช้จ่ายเฉลี่ยต่อองค์กรต่ำที่สุด คือประมาณ 245,706.3 บาท เท่านั้น

หากพิจารณาเปรียบเทียบสัดส่วนของค่าใช้จ่าย และประเภทขององค์กร พบว่าสมาคมฌาปนกิจสงเคราะห์ องค์กรเอกชนต่างประเทศ มีสัดส่วนของค่าใช้จ่ายเพื่อกิจกรรมสูงสุด คือ ประมาณร้อยละ 93.3 และ 54.5 ตามลำดับ พรรคการเมือง มีสัดส่วนของค่าใช้จ่ายสำนักงานสูงสุด คือ ร้อยละ 81.6 สำหรับสมาคมนายจ้าง สหภาพแรงงาน มีค่าใช้จ่ายบุคลากรสูงกว่ารายจ่ายประเภทอื่น คือร้อยละ 66.0

#### ตาราง 3 ค่าใช้จ่ายเฉลี่ยต่อองค์กรฯ จำแนกตามประเภทค่าใช้จ่ายและประเภทขององค์กรฯ

(หน่วย : บาทต่อ

องค์กรฯ)

ประเภทของค่าใช้จ่าย	ทั่วประเทศ	องค์กร ที่ดำเนิน กิจการหลัก เกี่ยวกับ การบริการ สังคม สงเคราะห์	สมาคม ฌาปนกิจ สงเคราะห์	สมาคม การค้า หอการค้า	สมาคม นายจ้าง, สหภาพ แรงงาน, สหภาพ แรงงาน- รัฐวิสาหกิจ	องค์กร ศาสนา	พรรค การเมือง	องค์กร เอกชน ต่างประเทศ
จำนวนองค์กรฯ (แห่ง) รวม	55,805 1,377,63	15,761 3,300,93	3,411 4,984,57	758 2,750,96	1,537 267,06	34,254 245,70	32 39,369,58	52 29,044,76
	9.7 (100.0)	7.4 (100.0)	9.0 (100.0)	3.8 (100.0)	0.8 (100.0)	6.3 (100.0)	1.9 (100.0)	3.4 (100.0)
ค่าใช้จ่ายบุคลากร	601,44 9.0 (43.7)	2,116,12 1.7 (64.1)	215,843. 1 (4.3)	1,322,15 1.3 (48.0)	176,25 4.4 (66.0)	99,034.9 6 (40.3)	5,207,726. 6 (13.2)	7,065,169. 5 (24.3)
ค่าใช้จ่ายเพื่อกิจกรรม	490,85 4.6 (35.6)	586,098. 5 (17.8)	4,650,67 3.2 (93.3)	386,820. 2 (14.1)	35,220. 3 (13.2)	31,826. 6 (13.0)	2,018,46 7.9 (5.1)	15,822,9 39.1 (54.5)
ค่าใช้จ่ายสำนักงาน	285,33 6.1 (20.7)	598,717. 2 (18.1)	118,062. 7 (2.4)	1,041,99 2.3 (37.9)	55,586. 1 (20.8)	114,84 4.8 (46.7)	32,143,3 87.4 (81.6)	6,156,65 4.8 (21.2)

หมายเหตุ : ไม่รวมพรรคการเมืองในภาคกลาง และภาคเหนือ ภาคละ 1 พรรค และองค์กรเอกชนต่างประเทศในภาคตะวันออกเฉียงเหนือ จำนวน 2 องค์กรฯ จึงไม่เปิดเผยตัวเลข

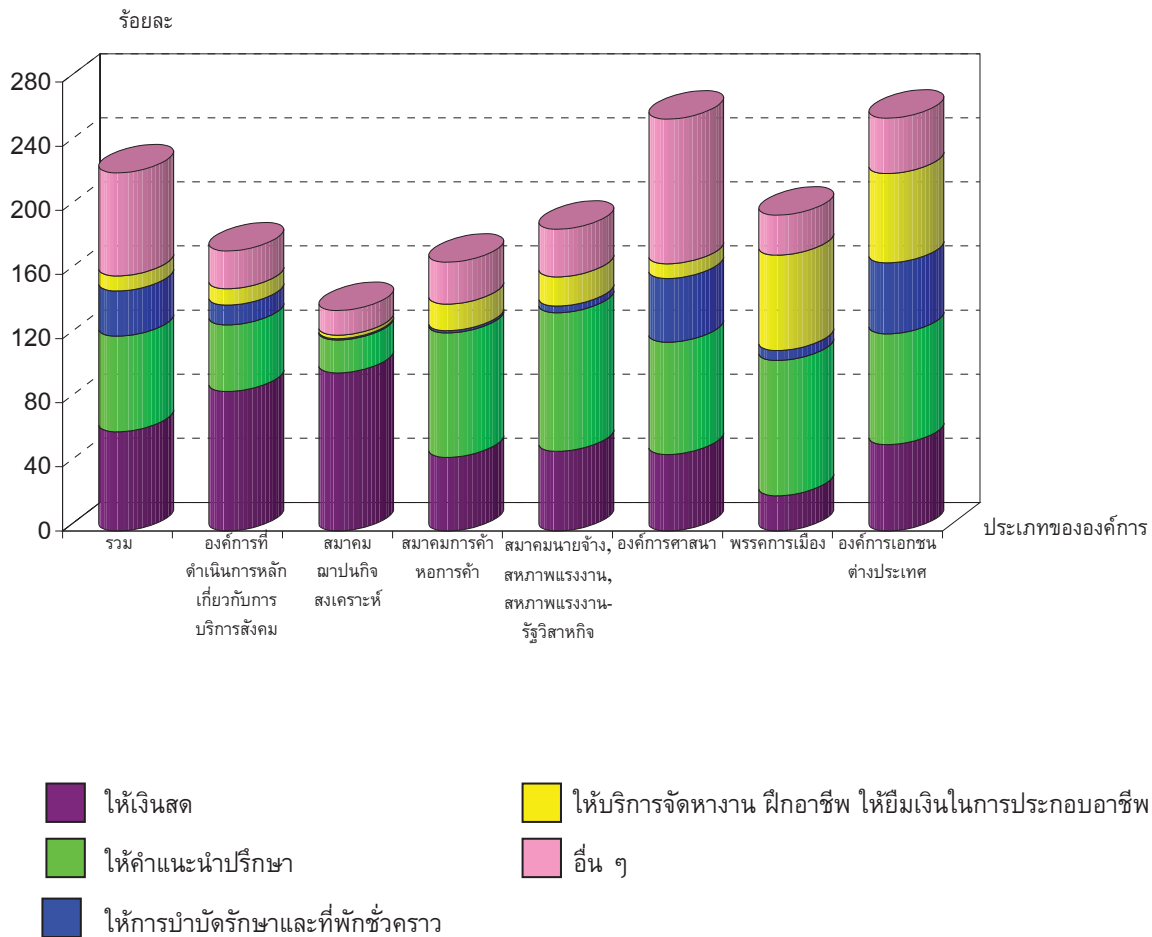
ที่มา : ข้อมูลเบื้องต้นการสำรวจองค์กรเอกชนที่ไม่แสวงหากำไร พ.ศ. 2545 สำนักงานสถิติแห่งชาติ กระทรวงเทคโนโลยีสารสนเทศและการสื่อสาร

### 4. วิธีการให้ความช่วยเหลือขององค์กรฯ

องค์กรเอกชนที่ไม่แสวงหากำไรส่วนใหญ่ มีภารกิจหลักในการจัดการบริการสังคมเพื่อแก้ไขปัญหาทางสังคม อันเนื่องมาจากการที่ประชาชนไม่สามารถดำรงชีวิตหรือปฏิบัติหน้าที่ของตนเองทางสังคมได้ การจัดการบริการนั้นจะดำเนินการโดยการให้ความช่วยเหลือด้านต่าง ๆ เช่น ให้อาหาร ให้อาบน้ำ ให้ความช่วยเหลือทางการเงิน ให้ความช่วยเหลือด้านการศึกษา ให้ความช่วยเหลือด้านสุขภาพ เป็นต้น

สำหรับวิธีการให้ความช่วยเหลือขององค์กรนั้น พบว่า ส่วนใหญ่ (ร้อยละ 61.9) ให้ความช่วยเหลือโดยให้อาหาร ร้อยละ 59.6 ให้ความช่วยเหลือด้านการศึกษา สำหรับองค์กรที่รายงานให้การบำบัดรักษาและให้ความช่วยเหลือโดยให้ที่พักอาศัยชั่วคราว มีร้อยละ 28.2 นอกนั้นเป็นการให้ความช่วยเหลือที่มีสัดส่วนต่ำกว่าร้อยละ 10.0 ได้แก่ ให้ความช่วยเหลือด้านสุขภาพ ให้ความช่วยเหลือทางการเงินในการประกอบอาชีพ

แผนภูมิ 2 ร้อยละขององค์กรเอกชนที่ไม่แสวงหากำไร จำแนกตามวิธีการให้ความช่วยเหลือ และประเภท ขององค์กร



หมายเหตุ : องค์กร 1 แห่ง อาจให้ความช่วยเหลือได้มากกว่า 1 วิธี

ที่มา : ข้อมูลเบื้องต้นการสำรวจองค์กรเอกชนที่ไม่แสวงหากำไร พ.ศ. 2545 สำนักงานสถิติแห่งชาติ กระทรวงเทคโนโลยีสารสนเทศและการสื่อสาร