

ตัวชี้วัดที่สำคัญ
ของประเทศไทย
พ.ศ. ๒๕๕๖



สำนักงานสถิติแห่งชาติ
กระทรวงเทคโนโลยีสารสนเทศและการสื่อสาร



ตัวชี้วัดที่สำคัญ
ของประเทศไทย
พ.ศ. ๒๕๕๖



สำนักงานสถิติแห่งชาติ
กระทรวงเทคโนโลยีสารสนเทศและการสื่อสาร



หน่วยงานที่เผยแพร่

กลุ่มบริการและเผยแพร่ข้อมูล สำนักสถิติพยากรณ์

สำนักงานสถิติแห่งชาติ

ศูนย์ราชการเฉลิมพระเกียรติ 80 พรรษา

อาคารรัฐประศาสนสภา ถนนแจ้งวัฒนะ

เขตหลักสี่ กทม. 10210

โทร. 0 2141 7498

โทรสาร 0 2143 8132

ไปรษณีย์อิเล็กทรอนิกส์: binfopub@nso.go.th

ปีที่จัดพิมพ์ เมษายน 2556

จำนวนพิมพ์ 10,000 เล่ม

จัดพิมพ์โดย

บริษัท ภูริพันธ์การพิมพ์ จำกัด

หน่วยงานเจ้าของเรื่อง

สำนักสถิติพยากรณ์ สำนักงานสถิติแห่งชาติ

โทร. 0 2143 1326

ไปรษณีย์อิเล็กทรอนิกส์: wannee@nso.go.th

หนังสือ “ตัวชี้วัดที่สำคัญของประเทศไทย น.ศ. 2556” ฉบับนี้จัดทำขึ้น เพื่อเป็นอีกหนึ่งช่องทางในการสนับสนุนให้ “สังคมทุกภาคส่วนสามารถใช้สถิติและสารสนเทศเป็นเข็มทิศนำทางในการพัฒนา เมื่อประโยชน์ของประชาชนและประเทศชาติ” ตามวิสัยทัศน์ของสำนักงานสถิติแห่งชาติ โดยได้คัดเลือกข้อมูลสถิติและตัวชี้วัดที่สำคัญมานำเสนอในรูปแบบที่กะทัดรัด สามารถนภนาได้สะดวก

ข้อมูลสถิติและสารสนเทศที่สำคัญ ในหนังสือฉบับนี้รวบรวมมาจากผลสำมะโน/สำรวจ ของสำนักงานสถิติแห่งชาติและหน่วยงานอื่น ที่จัดทำในรอบปีล่าสุด โดยนำเสนอเป็น 10 บท คือ สถิติประชากร สถิติแรงงาน สถิติการศึกษา ศาสนา และวัฒนธรรม สถิติสุขภาพ สถิติสังคมอื่นๆ สถิติเศรษฐกิจมหภาค สถิติกิจกรรมทางเศรษฐกิจ สถิติวิทยาศาสตร์เทคโนโลยีสารสนเทศและการสื่อสาร สถิติสิ่งแวดล้อม และข้อมูลตัวชี้วัดอาเซียน อีกทั้งได้จัดทำคำอธิบายเพิ่มเติม เพื่อให้ผู้ใช้ข้อมูลเข้าใจความหมายได้ชัดเจนยิ่งขึ้น พร้อมทั้งได้ระบุแหล่งที่มาไว้ท้ายบททุกบทด้วย

ในโอกาสนี้ สำนักงานสถิติแห่งชาติ ขอขอบคุณหน่วยงานต่าง ๆ ที่ได้สนับสนุนข้อมูลสถิติและสารสนเทศ สำหรับจัดทำหนังสือ “ตัวชี้วัดที่สำคัญของประเทศไทย น.ศ. 2556” และหวังเป็นอย่างยิ่งว่าหนังสือฉบับนี้จะเป็นประโยชน์สำหรับหน่วยงานภาครัฐ เอกชน สถาบันการศึกษา และประชาชนทั่วไป

คำนำ

ตัวชี้วัด:

ประชากร

4

แรงงาน

9

การศึกษา ศาสนา และวัฒนธรรม

15

สุขภาพ

21

สังคมอื่นๆ

26

เศรษฐกิจมหภาค

33

กิจกรรมทางเศรษฐกิจ

40

วิทยาศาสตร์ เทคโนโลยีสารสนเทศและการสื่อสาร

46

สิ่งแวดล้อม

51

ตัวชี้วัดอาเซียน

54

2552

2553

2554

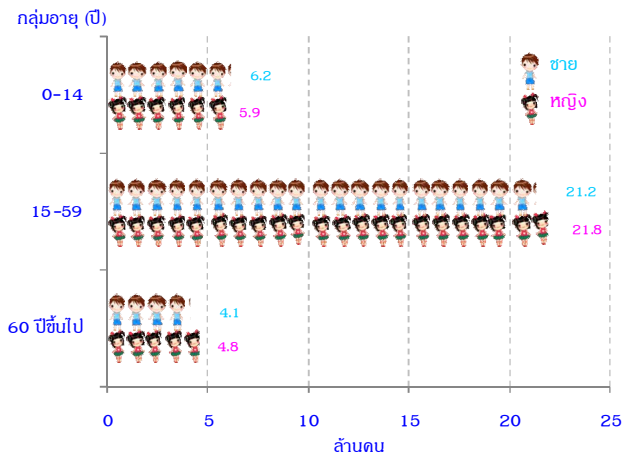
1. จำนวนประชากรจากการทะเบียน

(พันคน) ^{1/}	63,525.1	63,878.3	64,076.0
- ชาย	31,293.1	31,451.8	31,529.1
- หญิง	32,232.0	32,426.5	32,546.9

2. อัตราส่วนเพศ

(ชายต่อหญิง 100 คน) ^{1/}	97.1	97.0	96.9
-----------------------------------	------	------	------

แผนภูมิ 1 จำนวนประชากร จำแนกตามกลุ่มอายุ และเพศ พ.ศ. 2554

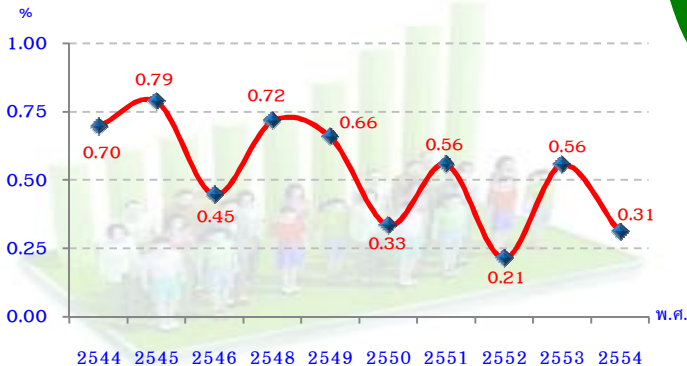


ที่มา: กรมการปกครอง (ณ 31 ธันวาคม 2554)

	2552	2553	2554
3. ร้อยละของผู้อยู่ในเขตเมือง ^{1/}	33.6	33.9	33.9
4. อัตราการเป็นภาระ (%) ^{1/}	46.6	46.5	46.4
5. จำนวนผู้สูงอายุ 60 ปีขึ้นไป (ล้านคน) ^{1/} (ไม่รวมประชากรบ้านกลาง อยู่ระหว่างการย้าย และที่มีสัญชาติไทย)	7.2	7.5	7.8
6. ร้อยละของประชากรผู้สูงอายุ ^{1/}	11.5	12.0	12.4
7. ความหนาแน่นของประชากร ต่อ 1 ตร.กม. (คน) ^{1/}	123.8	124.5	124.9



แผนภูมิ 2 อัตราการเพิ่มของประชากรจากการทะเบียน พ.ศ. 2544 - 2554



หมายเหตุ: ปี 2547 มีการปรับปรุงแก้ไขและจำหน่ายรายบุคคลในทะเบียนกลาง
ทั่วราชอาณาจักร และโครงการตรวจสอบ แก้ไขรายการบุคคลใน
ทะเบียนบ้าน กรณีชื่อเกิน และซ้ำซ้อน

ที่มา: กรมการปกครอง (ณ 31 ธันวาคม)

2553

2554

2555

8. จำนวนเขตการปกครอง^{1/}

- อำเภอ	928	936	928
(รวมเขตของกรุงเทพฯ 50 เขต)			
- ตำบล	7,425	7,478	7,425
(รวมแขวงของกรุงเทพฯ 169 แขวง)			
- หมู่บ้าน	60,984	60,250	58,147
- เทศบาล	2,010	2,082	2,267
- อบต.	5,766	5,694	5,509



9. อายุคาดเฉลี่ยเมื่อแรกเกิด (ปี)^{2/}

- ชาย	69.5	69.5	69.6
- หญิง	76.3	76.3	76.9

10. อายุคาดเฉลี่ยเมื่ออายุ 60 ปี (ปี)^{2/}

- ชาย	19.4	19.4	19.1
- หญิง	21.9	21.9	22.2

11. อัตราเกิดต่อประชากร

1,000 คน ^{2/}	12.6	12.4	12.0
------------------------	------	------	------



12. อัตราตายต่อประชากร

1,000 คน ^{2/}	7.0	6.9	7.1
------------------------	-----	-----	-----

13. อัตราเจริญพันธุ์รวม

(จำนวนบุตรของสตรีวัยเจริญพันธุ์

ต่อสตรีวัยเจริญพันธุ์) ^{2/}	1.5	1.5	1.5
--------------------------------------	-----	-----	-----

14. อัตราคุมกำเนิด (ร้อยละ)^{2/}

74.0	79.6	79.6
------	------	------



2552

2553

2554

15. อัตราการหย่าต่อประชากร

1,000 คน ^{1/}	1.7	1.7	1.7
------------------------	-----	-----	-----

16. ร้อยละของครัวเรือน ตามสถานภาพ

การครอบครองที่อยู่อาศัย ^{3/}	100.0	100.0	100.0
- เป็นเจ้าของบ้านและที่ดิน	77.2	75.9	77.3
- เป็นเจ้าของบ้านแต่เช่าที่ดิน	4.3	4.1	3.6
- บ้านเช่า	12.0	12.7	12.9
- อยู่โดยไม่เสียค่าเช่า	6.6	7.3	6.2



17. ร้อยละของครัวเรือน ตามประเภท

ที่อยู่อาศัย ^{3/}	100.0	100.0	100.0
- บ้านเดี่ยว	80.8	80.1	80.3
- ห้องแถว	12.5	11.9	11.9
- ทาวน์เฮาส์หรือบ้านแฝด	3.6	4.2	4.3
- ห้องชุด	2.1	2.3	2.3
- อื่น ๆ	1.0	1.4	1.1

18. ร้อยละของครัวเรือน ตามประเภท

ของน้ำดื่ม ^{3/}	100.0	100.0	100.0
- น้ำฝน	34.6	31.2	30.8
- น้ำดื่มบรรจุขวด	31.6	35.3	37.6
- น้ำประปา	23.9	23.9	23.9
- อื่น ๆ	9.9	9.6	7.8



ประชากร

หมายเหตุ: *อัตราการเป็นภาระ* หมายถึง อัตราส่วนของประชากรที่อยู่ใน
นอกรั้วแรงงาน ซึ่งได้แก่ กลุ่มประชากรวัยเด็ก (อายุ 0-14 ปี)
และวัยสูงอายุ (60 ปีขึ้นไป) เทียบกับประชากรวัยแรงงาน
(อายุ 15-59 ปี)

ผู้อยู่ในเขตเมือง หมายถึง การรวมตัวอยู่อย่างหนาแน่นของ
ประชากรในที่มีความเจริญทั้งด้านสาธารณูปโภค และอุปโภค
ซึ่งร้อยละของผู้อยู่ในเขตเมือง คือ ประชากรในเขตเทศบาล
ต่อประชากรทั้งหมด คูณด้วย 100

อายุคาดเฉลี่ยเมื่อแรกเกิด คือ จำนวนปีที่บุคคลหนึ่งเมื่อ
เกิดมาแล้วมีโอกาสที่จะมีชีวิตอยู่ต่อไปจนกระทั่งตาย

อัตราเกิดต่อประชากรพันคน คือ จำนวนเกิดทั้งหมดในปีหนึ่ง
หารด้วยจำนวนประชากรทั้งหมดเมื่อกลางปีนั้น คูณด้วย 1,000

อัตราตายต่อประชากรพันคน คือ จำนวนตายทั้งหมดในปีหนึ่ง
หารด้วยจำนวนประชากรทั้งหมดเมื่อกลางปีนั้น คูณด้วย 1,000

อัตราเจริญพันธุ์รวม คือ จำนวนบุตรโดยเฉลี่ยที่สตรีคนหนึ่งจะมี
ตลอดด้วยเจริญพันธุ์ของตน

อัตราคุมกำเนิด คือ ร้อยละของสตรีอายุ 15-49 ปี ที่แต่งงานแล้ว
และยังอยู่กินกับสามีที่กำลังใช้วิธีคุมกำเนิดชนิดใดชนิดหนึ่งอยู่

ที่มา: 1/ กรมการปกครอง (ณ 31 ธันวาคม)

2/ สารประชากร มหาวิทยาลัยมหิดล (ฉบับเดือนมกราคม 2553
2554 และ 2555)

3/ สสำรวจภาวะเศรษฐกิจและสังคมของครัวเรือน

สำนักงานสถิติแห่งชาติ



ไตรมาส 3

2553 2554 2555

1. ประชากรวัยแรงงานอายุ 15 ปีขึ้นไป

(ล้านคน) ^{1/}	53.6	54.1	54.6
- ผู้อยู่ในกำลังแรงงาน	39.1	39.6	39.9
- ผู้ไม่อยู่ในกำลังแรงงาน	14.5	14.5	14.7

2. ร้อยละของผู้ที่อยู่ในกำลังแรงงาน^{1/}

- ผู้มีงานทำ	99.0	99.2	99.3
ชาย	53.5	53.4	53.6
หญิง	45.5	45.8	45.7
- ผู้ว่างงาน	0.9	0.7	0.6
ชาย	0.5	0.4	0.3
หญิง	0.4	0.3	0.3
- ผู้รอฤดูกาล	0.1	0.1	0.1



3. ร้อยละของผู้ไม่อยู่ในกำลังแรงงาน^{1/}

- ทำงานบ้าน	30.9	30.3	29.3
- เรียนหนังสือ	29.5	30.0	29.1
- ยังเด็ก/ชรา/ไม่สามารถทำงานได้	31.3	32.2	32.0
- อื่น ๆ	8.3	7.5	9.6



4. อัตราการมีส่วนร่วมในกำลัง

แรงงาน (%) ^{1/}	73.0	73.3	73.0
- ชาย	81.2	81.1	81.2
- หญิง	65.3	65.9	65.3

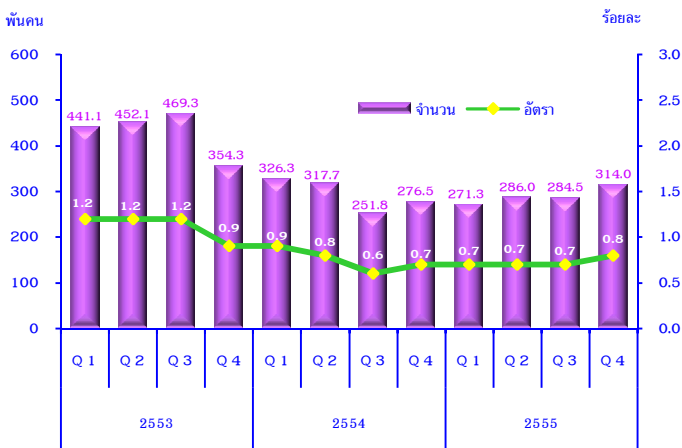
ไตรมาส 3

2553 2554 2555

5. ร้อยละของผู้มีงานทำ ตามภาคอุตสาหกรรม^{1/}

- ภาคเกษตรกรรม	40.7	41.0	42.1
- ภาคการผลิต	19.1	19.4	19.8
- ภาคการบริการและการค้า	40.2	39.6	38.1

แผนภูมิ 3 จำนวนและอัตราของผู้ทำงานต่ำกว่าระดับ รายไตรมาส พ.ศ. 2553 - 2555



หมายเหตุ: ผู้ทำงานต่ำกว่าระดับ หมายถึง ผู้ที่ทำงานน้อยกว่า 35 ชั่วโมง/สัปดาห์ และพร้อมที่จะทำงานเพิ่มขึ้น

ที่มา: สํารวจภาวะการทำงานของประชากร สํานักงานสถิติแห่งชาติ



ไตรมาส 3

2553

2554

2555

6. จำนวนผู้มีงานทำ ตามชั่วโมงทำงาน

ต่อสัปดาห์ (ล้านคน) ^{1/}	2553	2554	2555
- 0 ชั่วโมง	0.2	0.2	0.2
- 1 - 34 ชั่วโมง	5.6	5.5	6.1
- 35 ชั่วโมงขึ้นไป	32.9	33.6	33.3



(ชั่วโมงทำงาน หมายถึง จำนวนชั่วโมงทำงานจริงทั้งหมดในระหว่าง 7 วัน

ก่อนวันสัมภาษณ์ บุคคลที่มีอาชีพมากกว่า 1 อาชีพ

จะรวมจำนวนชั่วโมงทำงานทุกอาชีพ

0 ชั่วโมง หมายถึง ผู้ที่ปกติมีงานประจำ แต่ในสัปดาห์การสำรวจไม่ได้ทำงาน

อาจเนื่องมาจากหยุดพักผ่อน ลาป่วย เป็นต้น)

7. ค่าจ้างเฉลี่ยของลูกจ้าง

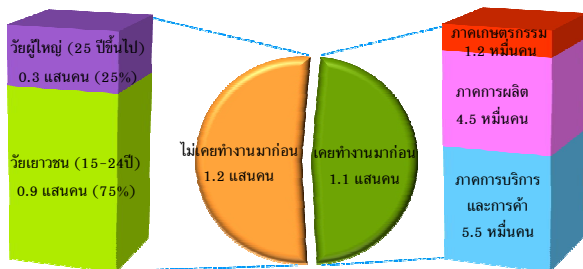
(บาทต่อเดือน) ^{1/}	2553	2554	2555
- เอกชน	7,925.7	8,496.3	9,621.5
- รัฐบาล	15,397.2	16,737.7	16,952.6

8. อัตราการว่างงาน (%)^{1/}

- ตามระดับการศึกษา	0.9	0.7	0.6
ไม่มีและต่ำกว่าประถม	0.2	0.1	0.2
ประถม	0.5	0.3	0.3
มัธยมต้น	1.2	0.8	0.8
มัธยมปลาย	1.0	0.9	0.8
อุดมศึกษา	2.3	1.8	1.2
อื่น ๆ	-	0.3	0.3
- ตามเพศ			
ชาย	0.9	0.6	0.6
หญิง	0.8	0.7	0.5



แผนภูมิ 4 จำนวนผู้ว่างงาน จำแนกตามประสบการณ์การทำงาน ไตรมาสที่ 3 พ.ศ. 2555



ที่มา: สํารวจภาวะการทำงานของประชากร สํานักงานสถิติแห่งชาติ

2553 2554 2555

9. จำนวนแรงงานนอกระบบ

(ล้านคน)^{2/} 24.1 24.6 24.8

10. ร้อยละของแรงงานนอกระบบ

จากจำนวนผู้มีงานทำ^{2/} 62.3 62.6 62.6

11. ร้อยละของแรงงานนอกระบบ^{2/}

- ภาคเกษตรกรรม	60.0	61.4	62.5
- ภาคการผลิต	8.6	8.9	9.2
- ภาคการค้าและการบริการ	31.4	29.7	28.3



12. อัตราค่าจ้างขั้นต่ำ (บาทต่อวัน)^{3/}

	2553	2554	2555	2556
	ม.ค.	ม.ค.	เม.ย.	ม.ค.
- กรุงเทพมหานคร	206	215	300	300
- พระนครศรีอยุธยา	181	190	265	300
- ชลบุรี	184	196	273	300
- เชียงใหม่	171	180	251	300
- นครราชสีมา	173	183	255	300
- ขอนแก่น	157	167	233	300
- ภูเก็ต	204	221	300	300
- สงขลา	160	173	241	300

13. ร้อยละของผู้มีงานทำที่ต้องการ

พัฒนาขีดความสามารถ ^{4/}	2553	2554	2555
	13.5	10.5	10.2

14. ร้อยละของผู้ว่างงานที่ต้องการ

พัฒนาขีดความสามารถ ^{4/}	2553	2554	2555
	44.0	43.4	40.0

หมายเหตุ: อัตราการมีส่วนร่วมในกำลังแรงงาน หมายถึง ร้อยละของประชากรที่อยู่ในกำลังแรงงาน (รวมแรงงานที่รอฤดูกาลด้วย) ต่อประชากรที่มีอายุ 15 ปีขึ้นไปทั้งหมด

ผู้ไม่อยู่ในกำลังแรงงาน หมายถึง บุคคลที่มีอายุ 15 ปีขึ้นไป และในระหว่าง 7 วันก่อนวันสัมภาษณ์ไม่ได้ทำงาน และไม่พร้อมที่จะทำงานเนื่องจากเป็นผู้ที่ทำงานบ้าน เรียนหนังสือ หรือยังเด็กเกินไป หรือชราภาพ (มีอายุเกิน 60 ปี) ไม่สามารถทำงานได้ เนื่องจากพิการ หรือเจ็บป่วยเรื้อรัง

ผู้มีงานทำ หมายถึง บุคคลที่มีอายุ 15 ปีขึ้นไป และในระหว่าง 7 วันก่อนวันสัมภาษณ์มีลักษณะอย่างใดอย่างหนึ่ง คือ



- ได้ทำงานตั้งแต่ 1 ชั่วโมงขึ้นไป โดยได้รับค่าจ้าง เงินเดือน ผลกำไร เงินปันผล ค่าตอบแทนที่เป็นเงินสดหรือสิ่งของ
- ทำงานอย่างน้อย 1 ชั่วโมง โดยไม่ได้รับค่าจ้างในวิสาหกิจ หรือร้านค้าของหัวหน้าครัวเรือนหรือสมาชิกในครัวเรือน
- ไม่ได้ทำงานหรือทำงานน้อยกว่า 1 ชั่วโมง (เป็นผู้ปกติ มีงานประจำ) แต่
 - ยังคงได้รับค่าตอบแทน ค่าจ้าง ผลประโยชน์อื่น ๆ ผลกำไรจากงานหรือธุรกิจในระหว่างที่ไม่ได้ทำงาน
 - ไม่ได้รับค่าตอบแทน ค่าจ้างผลประโยชน์อื่น ๆ ผลกำไรจากงานหรือธุรกิจในระหว่างที่ไม่ได้ทำงาน แต่ยังมีงานหรือธุรกิจที่จะกลับไปทำ

ผู้ว่างงาน หมายถึง บุคคลที่มีอายุ 15 ปีขึ้นไป และในระหว่าง 7 วัน ก่อนวันสัมภาษณ์มีลักษณะอย่างหนึ่งอย่างใด คือ ไม่ได้ทำงาน และไม่มีงานประจำ

สูตรการคำนวณ

$$\text{อัตราการว่างงาน} = \frac{\text{ผู้ว่างงาน}}{\text{กำลังแรงงานรวม}} \times 100$$

$$\text{อัตราผู้ทำงานต่ำกว่าระดับ} = \frac{\text{ผู้ทำงาน 1-34 ชั่วโมง และต้องการทำงานเพิ่ม}}{\text{จำนวนผู้ทำงานทั้งหมด}} \times 100$$

- ที่มา:** 1/ สํารวจภาวะการทำงานของประชากร ไตรมาส 3
สำนักงานสถิติแห่งชาติ
- 2/ สํารวจแรงงานนอกระบบ สำนักงานสถิติแห่งชาติ
- 3/ กรมสวัสดิการและคุ้มครองแรงงาน
- 4/ สํารวจความต้องการพัฒนาขีดความสามารถของประชากร
สำนักงานสถิติแห่งชาติ



	2552	2553	2554
1. จำนวนนักเรียน/นักศึกษา (พันคน) ^{1/}	15,026.4	15,102.4	14,907.9
- ก่อนประณม	2,735.1	2,755.4	2,805.5
- ประณม	5,146.5	5,044.2	4,993.0
- มัธยม	4,746.4	4,833.2	4,715.9
ตอนต้น	2,756.2	2,769.3	2,624.2
ตอนปลาย	1,990.2	2,063.9	2,091.7
- อุดมศึกษา	2,398.4	2,469.6	2,393.5



	2551	2552	2553
2. จำนวนผู้สำเร็จการศึกษาในระดับ			
การศึกษาขั้นพื้นฐาน (พันคน) ^{1/}	2,178.8	2,166.7	2,044.2
- ประณม	976.9	922.6	828.3
- มัธยม			
ตอนต้น (ม.3)	725.8	760.6	718.7
ตอนปลาย (ม.6/ปวช.3)	476.1	483.5	497.2

	2552	2553	2554
3. ร้อยละของนักเรียนต่อประชากร			
ในวัยเรียน ^{2/}	81.8	80.5	80.4
4. อัตราการเรียนต่อของนักเรียน (%) ^{1/}			
- มัธยมต้น (ม.1)	98.5	100.4	102.1
- มัธยมปลาย	104.2	102.1	111.7
สายสามัญ (ม.4)	63.6	63.9	70.9
สายอาชีวะ (ปวช.1)	40.6	38.3	40.8



2552
2553
2554

5. จำนวนครูในระดับการศึกษา

ชั้นพื้นฐาน (พันคน)^{1/}

568.5

677.4

675.7

6. อัตราส่วนนักเรียนต่อครู 1 คน

(ในระดับการศึกษาชั้นพื้นฐาน)^{1/}

22.2

18.6

18.5

7. อัตรานักเรียนต่อห้องเรียน 1 ห้อง

(ในระบบการศึกษา)^{2/}

- ก่อนประณม

19.7

19.5

19.5

- ประณม

20.2

20.2

20.1

- มัธยมต้น

33.8

33.6

33.0

- มัธยมปลาย

36.3

38.7

31.1


2553
2554
2555

8. งบประมาณด้านการศึกษา

(พันล้านบาท)^{2/}

403.5

422.2

445.5

- ระดับก่อนประณม

ประณม และมัธยม

306.5

310.3

338.8

- ระดับอุดมศึกษา

62.6

71.8

73.8

- การศึกษาไม่กำหนดระดับ

2.1

2.4

2.3

- การบริการสนับสนุนการศึกษา

22.5

22.7

16.4

- การศึกษาอื่น ๆ

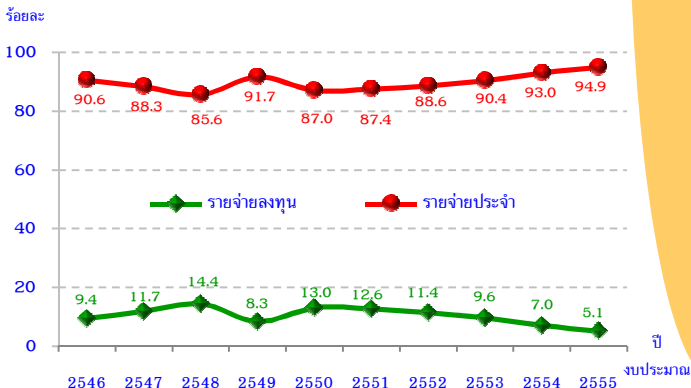
9.8

15.0

14.2



แผนภูมิ 5 ร้อยละของงบประมาณรายจ่ายด้านการศึกษา จำแนกตามลักษณะเศรษฐกิจ ปีงบประมาณ 2546 - 2555



ที่มา: สำนักงานปลัดกระทรวงศึกษาธิการ



2548 2551 2554

9. อัตราการอ่านหนังสือนอกเวลาเรียน/

นอกเวลาทำงานของประชากรอายุ

ตั้งแต่ 6 ปีขึ้นไป (%)^{3/}

69.1 66.3 68.6

10. เวลาที่ใช้อ่านหนังสือนอกเวลาเรียน/

นอกเวลาทำงานเฉลี่ยต่อวัน (นาที)^{3/}

51 39 35

- วัยเด็ก (อายุ 6 - 14 ปี)

* 38 39

- วัยเยาวชน (อายุ 15 - 24 ปี)

* 46 43

- วัยทำงาน (อายุ 25 - 29 ปี)

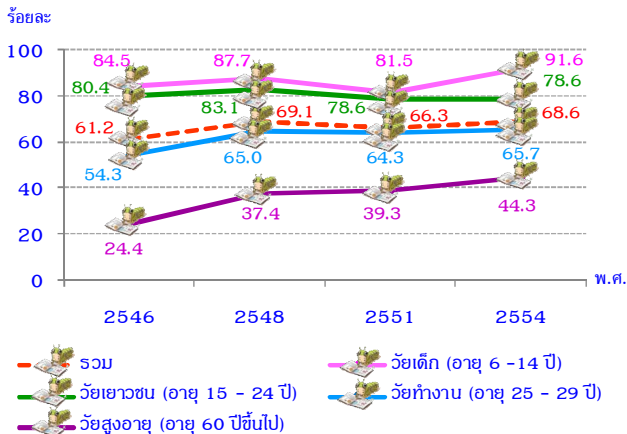
* 37 31

- วัยสูงอายุ (อายุ 60 ปีขึ้นไป)

* 39 32



แผนภูมิ 6 อัตราการอ่านหนังสือนอกเวลาเรียน/นอกเวลาทำงาน ของประชากร อายุตั้งแต่ 6 ปีขึ้นไป จำแนกตามกลุ่มวัย พ.ศ. 2546 - 2554



ที่มา: สํารวจการอ่านหนังสือของประชากร สำนักงานสถิติแห่งชาติ

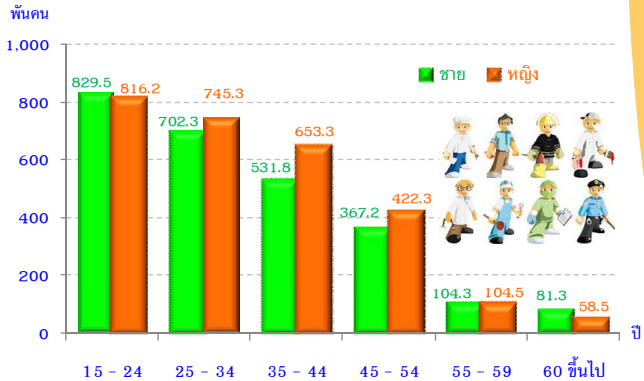
2553	2554	2555
------	------	------

11. จำนวนประชากรอายุ 15 ปีขึ้นไป

(ล้านคน)^{4/}

ต้องการพัฒนาขีดความสามารถ	53.2	53.8	54.3
- ต้องการพัฒนาขีดความสามารถ	7.1	5.5	5.4
- ไม่ต้องการพัฒนาขีดความสามารถ	46.1	48.3	48.9

แผนภูมิ 7 ประชากรอายุ 15 ปีขึ้นไปที่ต้องการพัฒนาขีดความสามารถ จำแนกตามกลุ่มอายุ และเพศ พ.ศ. 2555



ที่มา: สํารวจความต้องการพัฒนาขีดความสามารถของประชากร
สํานักงานสถิติแห่งชาติ



2548

2551

2554

12. ร้อยละของประชากรที่นับถือ

ศาสนา^{5/}

- ศาสนาพุทธ	93.9	93.6	94.6
- ศาสนาอิสลาม	5.2	5.4	4.6
- ศาสนาคริสต์	0.7	0.9	0.7

(ไม่รวมศาสนาอื่น ๆ และผู้ไม่มีศาสนา)

	2552	2553	2554
13. จำนวนวัดในประเทศไทย (แห่ง) ^{6/}	36,412	37,075	37,331
14. จำนวนพระภิกษุ/สามเณร (รูป) ^{6/}	333,876	361,524	352,809

หมายเหตุ: **การศึกษาขั้นพื้นฐาน** หมายถึง การศึกษาก่อนระดับอุดมศึกษา ซึ่งแบ่งออกเป็น 3 ระดับ คือ ระดับก่อนประถมศึกษา ระดับประถมศึกษา และระดับมัธยมศึกษา

การศึกษาในระบบ หมายถึง การศึกษาที่กำหนดจุดมุ่งหมาย วิธีการศึกษา หลักสูตร ระยะเวลาของการศึกษา การวัดและประเมินผล ซึ่งเป็นเงื่อนไขของการสำเร็จการศึกษาที่แน่นอน

ปวช. หมายถึง ประกาศนียบัตรวิชาชีพ

- ที่มา:**
- 1/ สำนักงานเลขาธิการสภาการศึกษา
 - 2/ สำนักงานปลัดกระทรวงศึกษาธิการ
 - 3/ สำนักงานการอ่านหนังสือของประชากร สำนักงานสถิติแห่งชาติ
 - 4/ สำนักงานการวิจัยและพัฒนาขีดความสามารถของประชากร สำนักงานสถิติแห่งชาติ
 - 5/ สำนักงานสภาพัฒนาการสังคม และวัฒนธรรม สำนักงานสถิติแห่งชาติ
 - 6/ สำนักงานพระพุทธศาสนาแห่งชาติ (ณ 31 ธันวาคม)



2547

2550

2554

1. จำนวนประชากรอายุ 11 ปีขึ้นไป ที่ออกกำลังกาย (พันคน) ^{1/}		15,596.8	16,318.9	15,074.2
2. ร้อยละของประชากรอายุ 11 ปี ขึ้นไป ที่ออกกำลังกาย ^{1/}		29.1	29.6	26.1
- ชาย		32.8	32.7	27.4
- หญิง		25.4	26.7	25.0
3. จำนวนวันที่ออกกำลังกายเฉลี่ยต่อสัปดาห์ (เฉพาะผู้ออกกำลังกายสม่ำเสมอ) ^{1/}		4.4	4.3	4.1

2550

2552

2554

4. ร้อยละของประชากรอายุ 15 ปีขึ้นไป ที่สูบบุหรี่ ^{2/} (ล้านคน)		21.2 (10.9)	20.7 (10.9)	21.4 (11.5)
5. อายุเฉลี่ยที่เริ่มต้นสูบบุหรี่ เป็นประจำ (ปี) ^{2/}		18.5	18.5	17.9
6. จำนวนบุหรี่ที่สูบเฉลี่ยต่อวันต่อคน (มวน) ^{2/}		10.3	10.3	10.8
7. ร้อยละของประชากรอายุ 15 ปีขึ้นไป ที่ดื่มสุราหรือเครื่องดื่มมีแอลกอฮอล์ ^{2/} (ล้านคน)		30.0 (15.0)	32.0 (16.9)	31.5 (17.0)
8. อายุเฉลี่ยที่เริ่มต้นดื่มสุรา (ปี) ^{2/}		20.5	20.5	20.3

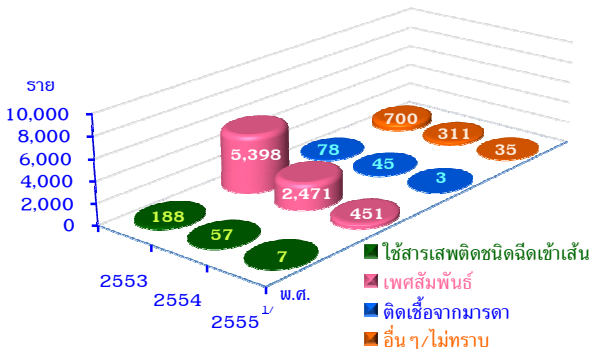
2553

2554

2555⁽¹⁾

9. จำนวนผู้ป่วยเอดส์ (คน) ^{3/}		6,364	2,884	496
- ชาย		3,935	1,843	320
- หญิง		2,429	1,041	176

แผนภูมิ 8 จำนวนผู้ป่วยเอดส์ จำแนกตามปัจจัยเสี่ยง พ.ศ. 2553 - 2555



1/ ข้อมูล ณ 30 กันยายน 2555

ที่มา: กรมควบคุมโรค

2550 2552 2554

10. จำนวนประชากรที่เข้าพักรักษาใน

สถานพยาบาลระหว่าง 12 เดือน

ก่อนวันสัมภาษณ์^{4/}

3,880.6 3,591.0 3,531.5

11. ร้อยละของผู้เข้าพักรักษาตัวใน

สถานพยาบาลระหว่าง 12 เดือน

ก่อนวันสัมภาษณ์^{4/}



5.9 5.4 5.2

12. ร้อยละของผู้รับบริการ

ทันตกรรมระหว่าง 12 เดือน

ก่อนวันสัมภาษณ์^{4/}

8.4 9.1 9.3

2552 2553 2554

13. จำนวนผู้ป่วยจากสถานบริการ

สาธารณสุข (ไม่รวมกรุงเทพมหานคร)

(ล้านคน)^{5/}

- ผู้ป่วยนอก

- ผู้ป่วยใน



162.7 176.0 184.5

152.4 164.8 172.4

10.3 11.2 12.1

14. อัตราการตายของมารดา

ต่อการเกิดมีชีพ 1,000 คน^{5/}

0.108 0.102 0.089

15. อัตราการตายของทารก

ต่อการเกิดมีชีพ 1,000 คน^{5/}

7.1 7.0 6.6



2543 2549 2554

16. จำนวนโรงพยาบาลและ

สถานพยาบาลเอกชน (แห่ง)^{6/}

424 429 321

17. จำนวนผู้ป่วยทั้งสิ้น (ล้านคน)^{6/}

32.6 48.0 46.3

18. อัตราการครองเตียง (%)^{6/}

40.8 59.7 55.3

2551 2552 2553

19. จำนวนประชากรต่อบุคลากร

ทางการแพทย์ 1 คน^{5/}

- แพทย์

2,931 3,324 2,893

- ทันตแพทย์

13,148 14,833 13,252

- เภสัชกร

7,534 8,253 7,087

- พยาบาล

576 624 531

- พยาบาลเทคนิค

6,747 7,673 6,903



20. คะแนนสุขภาพจิตเฉลี่ยของคนไทย

อายุ 15 ปีขึ้นไป ⁷⁾	33.09	33.30	32.27
- ชาย	33.38	33.55	32.28
- หญิง	32.82	33.06	32.17
กลุ่มอายุ (ปี)			
- 15 - 24	32.97	33.26	32.22
- 25 - 39	33.10	33.30	32.24
- 40 - 59	33.24	33.37	32.47
- 60 ปีขึ้นไป	32.89	31.17	32.00
(การแปลผลคะแนน ต่ำกว่าคนทั่วไป = 0.00 - 27.00 เท่ากับคนทั่วไป = 27.01 - 34.00 สูงกว่าคนทั่วไป = 34.01 - 45.00)			

หมายเหตุ: อัตราตายทารกต่อการเกิดมีชีวิตพื้นราย

$$= \frac{\text{จำนวนทารกตายเมื่ออายุต่ำกว่า 1 ขวบในรอบหนึ่งปี}}{\text{จำนวนเกิดมีชีวิตทั้งหมดในปีนั้น}} \times 1,000$$

จำนวนประชากรที่เข้าพักรักษาในสถานพยาบาลระหว่าง 12 เดือนก่อนวันสัมภาษณ์ รวมถึงประเภทสถานประกอบการที่เข้าพักรักษา ได้แก่ โรงพยาบาลชุมชน โรงพยาบาลทั่วไป/โรงพยาบาลศูนย์ โรงพยาบาลของมหาวิทยาลัย โรงพยาบาลสังกัดอื่นของรัฐ คลินิกเอกชน โรงพยาบาลเอกชน และอื่น ๆ

อัตราการครองเตียง หมายถึง ร้อยละของการใช้เตียงตลอดทั้งปี

$$= \frac{\text{จำนวนวันป่วยของผู้ป่วยในทั้งปี}}{\text{จำนวนเตียง}} \times 100$$


(1) ข้อมูล ณ 30 กันยายน 2555

- ที่มา:** 1/ สำรวจพฤติกรรมกรรมการออกกำลังกายของประชากร
สำนักงานสถิติแห่งชาติ
- 2/ สำรวจพฤติกรรมกรรมการสูบบุหรี่ และการดื่มสุราของประชากร
สำนักงานสถิติแห่งชาติ
- 3/ กรมควบคุมโรค
- 4/ สำรวจอนามัยและสวัสดิการ สำนักงานสถิติแห่งชาติ
- 5/ สำนักงานปลัดกระทรวงสาธารณสุข
- 6/ สำรวจโรงพยาบาลและสถานพยาบาลเอกชน
สำนักงานสถิติแห่งชาติ
- 7/ สำรวจสุขภาพจิตคนไทย สำนักงานสถิติแห่งชาติ



สังคมอื่น ๆ

2553 2554 2555

1. จำนวนผู้ประกันตน (พันคน)^{1/} 9,702.8 10,500.0 11,704.3

2552 2553 2554

2. จำนวนลูกจ้างในข่ายได้รับความคุ้มครอง

จากกองทุนเงินทดแทน (พันคน)^{1/} 7,961.4 8,177.6 8,223.0

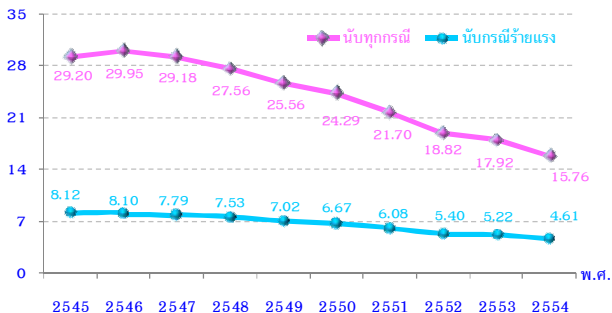
3. การประสบอันตรายหรือเจ็บป่วย

เนื่องมาจากทำงาน (พันราย)^{1/} 149.4 146.5 129.6



**แผนภูมิ 9 อัตราการประสบอันตรายหรือเจ็บป่วยเนื่องมาจากทำงาน
ต่อลูกจ้าง 1,000 ราย พ.ศ. 2545 - 2554**

อัตราต่อ 1,000 ราย



ที่มา: สำนักงานประกันสังคม

2550 2552 2554

4. ร้อยละของประชากรที่มีสวัสดิการ

ค่ารักษาพยาบาล^{2/} 96.3 97.4 98.0

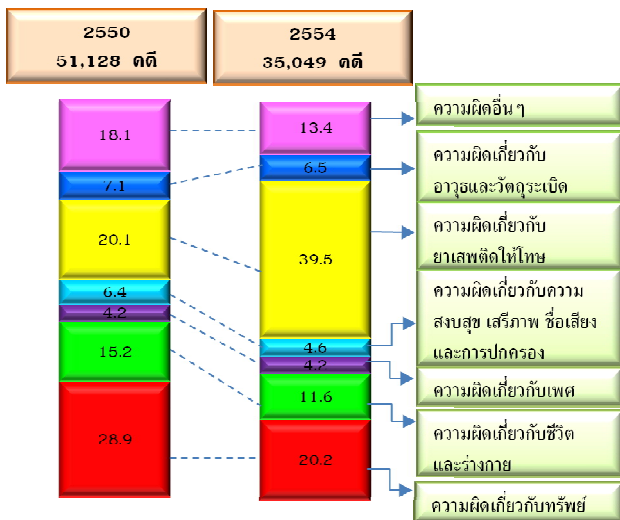


2552 2553 2554

5. จำนวนคดีเด็กและเยาวชนที่ถูก

ดำเนินคดีโดยสถานพินิจฯ (คดี) ^{3/}	2552	2553	2554
- ชาย	42,604	40,431	32,260
- หญิง	3,767	3,626	2,789

แผนภูมิ 10 ร้อยละของคดีเด็กและเยาวชนที่ถูกดำเนินคดีโดยสถานพินิจฯ
ทั่วประเทศ จำแนกตามฐานความผิด พ.ศ. 2550 และ 2554



ที่มา: กรมพินิจและคุ้มครองเด็กและเยาวชน

สังคมอื่น ๆ

2553¹ 2554 2555

6. จำนวนการรับแจ้งคดีอุบัติเหตุ
จรรยาทางบก (ราย)^{4/} 83,261 68,583 54,341

7. มูลค่าความเสียหายของทรัพย์สิน ที่เกิดจาก
อุบัติเหตุจรรยาทางบก (ล้านบาท)^{4/} 390.1 622.2 428.9



2552 2553 2554

8. รายได้เฉลี่ยต่อเดือนต่อครัวเรือน
(บาท)^{5/} 20,903 * 23,236

9. รายได้เฉลี่ยต่อเดือนต่อคน
(บาท)^{5/} 6,325 * 7,340

10. ค่าใช้จ่ายเฉลี่ยต่อเดือนต่อ
ครัวเรือน (บาท)^{5/} 16,205 16,819 17,403
- เพื่อการอุปโภคบริโภค 14,244 14,855 15,328
- ที่ไม่เกี่ยวกับการอุปโภคบริโภค 1,961 1,964 2,075

11. ค่าใช้จ่ายเฉลี่ยต่อเดือนต่อคน
(บาท)^{5/} 4,903 5,256 5,497

12. ร้อยละของค่าใช้จ่ายทั้งสิ้น
ต่อรายได้ทั้งสิ้น^{5/} 77.5 * 74.9

13. ร้อยละของครัวเรือนที่มีหนี้^{5/} 60.9 * 55.8

14. หนี้สินเฉลี่ยต่อครัวเรือนที่มีหนี้
(บาท)^{5/} 221,212 * 241,760

15. หนี้สินเฉลี่ยต่อครัวเรือนทั้งสิ้น
(บาท)^{5/} 134,699 * 134,900



2552

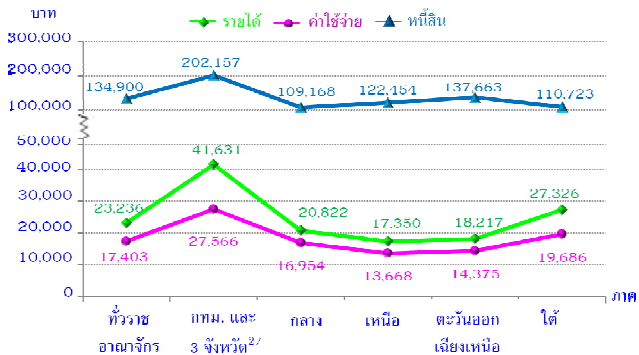
2553

2554

16. ร้อยละของหนี้สิน ตามวัตถุประสงค์

การกู้ยืม ^{5/}	2552	*	2554
- ใช้จ่ายในครัวเรือน	67.7	*	73.8
- ใช้จ่ายในการทำธุรกิจ	16.3	*	10.3
- ใช้ในการทำกาเกษตร	14.2	*	14.4
- หนี้สินอื่น ๆ	1.8	*	1.5

แผนภูมิ 11 รายได้ ค่าใช้จ่ายเฉลี่ยต่อเดือน และจำนวนหนี้สินเฉลี่ยต่อครัวเรือนทั้งสิ้น จำแนกรายภาค พ.ศ. 2554



- (1) ค่าใช้จ่ายเฉลี่ยที่จำเป็นต้องใช้ในการยังชีพ โดยไม่รวมค่าใช้จ่ายประเภทสะสมทุน เช่น การซื้อบ้าน/ที่ดิน เป็นต้น
- (2) นนทบุรี ปทุมธานี และสมุทรปราการ

ที่มา: สำรวจภาวะเศรษฐกิจและสังคมของครัวเรือน สำนักงานสถิติแห่งชาติ

สังคมอื่น ๆ

2551

2553

2555

17. จำนวนข้าราชการพลเรือนทั้งสิ้น

(คน)^{6/}

364,233

349,532

349,850

18. รายได้เฉลี่ยต่อครอบครัว

ข้าราชการฯ (บาท/เดือน)^{6/}

41,139

43,650

49,915

19. ค่าใช้จ่ายเฉลี่ยต่อครอบครัว

ข้าราชการฯ (บาท/เดือน)^{6/}

32,411

32,386

41,081

20. ค่าใช้จ่ายเฉลี่ยเพื่อการสะสมทุนและ
เงินออมของครอบครัวข้าราชการฯ

(บาท/เดือน)^{6/}

9,861

9,525

11,713

21. ร้อยละของครอบครัวข้าราชการฯ

ที่มีหนี้^{6/}

84.0

84.1

83.2



22. จำนวนหนี้สินเฉลี่ยต่อครอบครัว

ข้าราชการฯ ทั้งสิ้น (บาท)^{6/}

603,287

733,515

924,948

23. จำนวนหนี้สินเฉลี่ยต่อครอบครัว

ข้าราชการฯ ที่มีหนี้ (บาท)^{6/}

749,771

872,388

1,111,425

2552

2553

2554

24. ค่าใช้จ่ายด้านพลังงานเฉลี่ย

ต่อเดือนต่อครัวเรือน (บาท)^{7/}

1,638

1,818

1,798

25. ร้อยละของค่าใช้จ่ายด้าน

พลังงานต่อค่าใช้จ่ายทั้งสิ้น^{7/}

10.1

10.8

10.3



2552[†]

2553[†]

2554

26. เส้นความยากจน ด้านรายจ่าย

(บาท/คน/เดือน)^{8/} 2,220 2,305 2,422

27. สัดส่วนคนจน ด้านรายจ่าย (%)^{8/}

- แม่ฮ่องสอน	76.54	72.31	60.29
- ตาก	39.70	47.31	43.53
- ศรีสะเกษ	60.18	55.94	35.94
- บุรีรัมย์	49.27	33.63	33.69
- ปัตตานี	52.53	54.76	33.49



28. สัมประสิทธิ์ความไม่เสมอภาค

ของรายจ่ายเพื่อการอุปโภคบริโภค^{8/} 0.396 0.392 0.375

หมายเหตุ: การประสบอันตรายหรือเจ็บป่วยเนื่องมาจากทำงาน หมายถึง การที่ลูกจ้างได้รับอันตรายแก่กาย หรือผลกระทบแก่จิตใจ หรือถึงแก่ความตายเนื่องจากการทำงานในการป้องกันรักษา ประโยชน์ให้แก่นายจ้างหรือตามคำสั่งของนายจ้าง

ค่าใช้จ่ายของครัวเรือน คือ ค่าใช้จ่ายเฉลี่ยที่จำเป็นต้องใช้ ในการยังชีพ โดยไม่รวมค่าใช้จ่ายประเภทสะสมทุน เช่น การซื้อบ้าน ที่ดิน เป็นต้น

ค่าใช้จ่ายที่ไม่เกี่ยวกับการอุปโภคบริโภค หมายถึง ค่าภาษี ของขวัญ และเงินบริจาค เบี้ยประกันภัย เงินซื้อสลากกินแบ่ง ดอกเบี้ยเงินกู้ และค่าใช้จ่ายอื่นๆ ที่ไม่เกี่ยวกับการอุปโภคบริโภค

หนี้สินอื่นๆ ได้แก่ หนี้จากการค้าประกันบุคคลอื่น หนี้ค่าปรับ หรือจ่ายชดเชยค่าเสียหาย เป็นต้น

เส้นความยากจน หมายถึง เกณฑ์ชีวิตที่คำนวณจากมาตรฐาน ความต้องการบริโภคอาหาร และสินค้าที่จำเป็นขั้นต่ำ ที่เพียงพอต่อความต้องการดำรงชีพของแต่ละบุคคล

สัดส่วนคนจน หมายถึง บุคคลที่มีรายได้หรือค่าใช้จ่ายต่ำกว่าเส้นความยากจนหรือคนที่มีรายได้ไม่เพียงพอที่จะซื้ออาหารและสินค้าที่จำเป็นตามเกณฑ์ความต้องการขั้นต่ำ

สัมประสิทธิ์ความไม่เสมอภาค หมายถึง การวัดความไม่เท่าเทียมในรูปของสัดส่วน มีค่าอยู่ระหว่าง 0 กับ 1 หากมีค่าเข้าใกล้ 1 มากเท่าไร แสดงว่าความไม่เท่าเทียมกันของรายได้ หรือรายจ่ายยิ่งมากขึ้น

ที่มา: 1/ สำนักงานประกันสังคม

2/ สำนวจอนามัยและสวัสดิการ สำนักงานสถิติแห่งชาติ

3/ กรมพินิจและคุ้มครองเด็กและเยาวชน

4/ สำนักงานตำรวจแห่งชาติ

5/ สำนวจภาวะเศรษฐกิจและสังคมของครัวเรือน

สำนักงานสถิติแห่งชาติ

6/ สำนวจภาวะการครองชีพของข้าราชการพลเรือนสามัญ

สำนักงานสถิติแห่งชาติ

7/ สำนวจการใช้พลังงานของครัวเรือน สำนักงานสถิติแห่งชาติ

8/ สำนวจภาวะเศรษฐกิจและสังคมของครัวเรือน

สำนักงานสถิติแห่งชาติ ประมวลผลโดย

สำนักงานคณะกรรมการพัฒนาการเศรษฐกิจและสังคมแห่งชาติ



2552

2553

2554^P

1. ผลิตภัณฑ์มวลรวมประชาชาติ

(พันล้านบาท)^{1/}

- ณ ราคาประจำปี



9,259.4	10,233.5	10,776.1
---------	----------	----------

2. ผลิตภัณฑ์มวลรวมในประเทศ

(พันล้านบาท)^{1/}

- ณ ราคาประจำปี

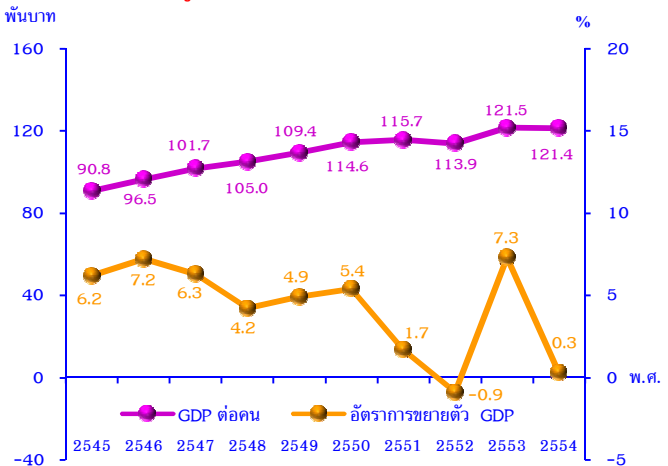
9,590.7	10,709.8	11,120.5
---------	----------	----------

- ณ ราคาคงที่ แบบปริมาณลูกโซ่

(ปีอ้างอิง พ.ศ. 2545)

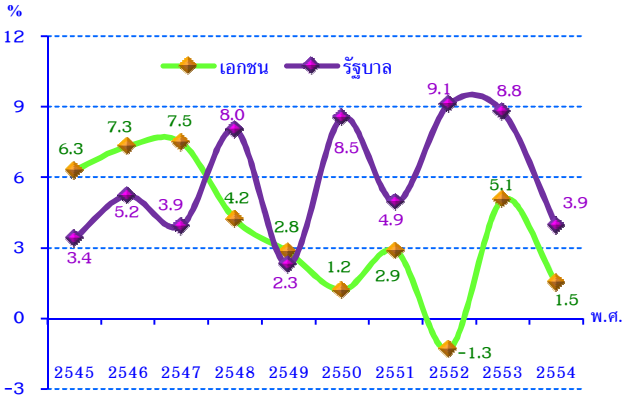
7,621.7	8,180.7	8,208.7
---------	---------	---------

แผนภูมิ 12 อัตราการขยายตัวของผลิตภัณฑ์มวลรวมในประเทศ และ ผลิตภัณฑ์มวลรวมในประเทศเฉลี่ยต่อคน ณ ราคาคงที่ แบบ ปริมาณลูกโซ่ (ปีอ้างอิง พ.ศ. 2545) พ.ศ. 2545 - 2554



ที่มา: สำนักงานคณะกรรมการพัฒนาการเศรษฐกิจและสังคมแห่งชาติ

แผนภูมิ 13 อัตราการขยายตัวของรายจ่ายเพื่อการอุปโภคบริโภค
ของเอกชน และรัฐบาล ณ ราคาคงที่ แบบปริมาณลูกโซ่
(ปีอ้างอิง พ.ศ. 2545) พ.ศ. 2545 - 2554



ที่มา: สำนักงานคณะกรรมการพัฒนาการเศรษฐกิจและสังคมแห่งชาติ

2552 2553 2554^p

3. รายจ่ายเพื่อการอุปโภคบริโภค (พันล้านบาท)^{1/}

- ณ ราคาประจำปี	6,637.9	7,268.9	7,704.1
- ณ ราคาคงที่ แบบปริมาณลูกโซ่ (ปีอ้างอิง พ.ศ. 2545)	5,199.9	5,505.4	5,619.3

4. การสะสมทุนถาวรเบื้องต้น (พันล้านบาท)^{1/}

- ณ ราคาประจำปี	2,232.0	2,593.2	2,897.3
- ณ ราคาคงที่ แบบปริมาณลูกโซ่ (ปีอ้างอิง พ.ศ. 2545)	1,795.7	2,004.0	2,094.3

	2552	2553	2554 ^p
5. รายได้ประชาชาติ (พันล้านบาท) ^{1/}	6,838.0	7,540.2	7,938.7
6. การออมเบื้องต้น (พันล้านบาท) ^{1/}	2,748.5	3,055.5	3,132.6
7. ร้อยละการออมเบื้องต้นต่อ รายได้ประชาชาติ ^{1/}	40.2	40.5	39.5
8. รายได้ที่นำส่งคลัง (พันล้านบาท) ^{2/}	1,451.2	1,692.4	2,037.1
9. รายจ่ายจริง (พันล้านบาท) ^{2/}	1,897.7	1,819.6	2,183.7
10. ดุลเงินงบประมาณ (พันล้านบาท) ^{2/}	-446.5	-127.2	-146.6
11. ดุลเงินนอกงบประมาณ (พันล้านบาท) ^{2/}	43.0	15.3	31.2
12. ดุลเงินสด (พันล้านบาท) ^{2/}	-403.5	-111.9	-115.4

2553 2554 2555

ณ 30 มิ.ย. ณ 30 มิ.ย. ณ 31 ม.ค.

13. หนี้สาธารณะคงคลัง (พันล้านบาท) ^{2/}	3,614.9	3,706.5	3,804.6
- หนี้ต่างประเทศ	229.2	213.8	223.1
- หนี้ภายในประเทศ	3,385.7	3,492.7	3,581.5



2552 2553 2554^p

14. เงินรับฝากของสถาบัน รับฝากเงินอื่น (พันล้านบาท) ^{3/}	9,771.1	10,624.6	11,694.4
--	---------	----------	----------

2552 2553 2554^p

15. เงินให้กู้ยืมแก่ภาคเอกชนของสถาบัน รับฝากเงินอื่น (พันล้านบาท) ^{3/}	8,863.5	9,974.9	11,601.0
16. เงินลงทุนในตราสารหนี้และ ตราสารทุนของสถาบันรับ ฝากเงินอื่น (พันล้านบาท) ^{3/}	422.6	481.2	516.8
17. ยอดคงค้างหนี้ที่ไม่ก่อให้เกิด รายได้ทั้งระบบ (พันล้านบาท) ^{3/}	379.9	316.3	...
- ธนาคารพาณิชย์	376.1	312.6	266.1
- สถาบันการเงินอื่น	3.8	3.7	...
18. เงินสำรองระหว่างประเทศ (พันล้านบาท) ^{3/}	4,617.5	5,189.7	5,551.9

2553 2554 2555

19. อัตราแลกเปลี่ยนเงินตราต่างประเทศ (บาท ต่อ 1 หน่วยเงินตราต่างประเทศ) ^{3/}			
- ดอลลาร์สหรัฐอเมริกา	31.69	30.49	31.08
- เยน (100 เยน)	36.12	38.27	38.98
- ยูโร	42.04	42.42	39.96
- ดอลลาร์สิงคโปร์	23.24	24.26	24.88
- หยวน	4.68	4.73	4.94
- ปอนด์สเตอร์ลิง	48.97	48.89	49.27
20. ดัชนีราคาผู้บริโภคทั่วไป (ปีฐาน 2550) ^{4/}	108.0	112.1	115.5



	2553	2554	2555
21. อัตราเงินเฟ้อ (%) ^{4/}	3.3	3.8	3.0
22. ดัชนีราคาผู้ผลิต (ปีฐาน 2548) ^{4/}	130.7	137.9	139.3
	2553	2554	2555 ^p
23. ดัชนีผลิตภาพแรงงาน			
อุตสาหกรรม (ปีฐาน 2543) ^{5/}	140.1	141.4	158.5
24. ดัชนีแรงงานในภาคอุตสาหกรรม			
(ปีฐาน 2543) ^{5/}	119.2	116.2	115.6
25. ดัชนีผลผลิตอุตสาหกรรม			
(มูลค่าเพิ่ม ปีฐาน 2543) ^{5/}	190.2	172.9	177.2
26. อัตราการใช้กำลังการผลิต			
อุตสาหกรรม (ปีฐาน 2543) ^{5/}	63.8	58.7	65.2

หมายเหตุ: *ผลิตภัณฑ์มวลรวมในประเทศ* หมายถึง มูลค่าของสินค้าและบริการขั้นสุดท้ายที่ผลิตขึ้นในประเทศในระยะเวลาหนึ่ง โดยไม่คำนึงถึงทรัพยากรที่ใช้ในการผลิตสินค้าและบริการ จะเป็นทรัพยากรของพลเมืองในประเทศหรือเป็นของชาวต่างประเทศ

ผลิตภัณฑ์มวลรวมประชาชาติ หมายถึง ผลิตภัณฑ์มวลรวมในประเทศบวกกับรายได้สุทธิจากปัจจัยการผลิตจากต่างประเทศ

รายได้ประชาชาติ หมายถึง ผลตอบแทนจากปัจจัยการผลิต ได้แก่ ค่าตอบแทนแรงงาน ผลตอบแทนจากที่ดิน ทุน และการประกอบการ

ณ ราคาคงที่ แบบปริมาณลูกโซ่ (CVM) เป็นการวัดการเปลี่ยนแปลงเชิงปริมาณของการผลิตหรือการใช้จ่าย ณ ราคาคงที่ในปิดติดกันแทนการวัดในราคาปีฐานที่อยู่ห่างกัน

เงินนอกงบประมาณ หมายถึง เงินใด ๆ ที่ไม่ใช่เงินงบประมาณซึ่งส่วนราชการและองค์การนำมาฝากไว้กับกระทรวงการคลัง เช่น เงินกู้จากต่างประเทศ เงินทุนหมุนเวียน เป็นต้น

ดุลเงินสด หมายถึง ส่วนต่างระหว่างรายได้และรายจ่ายจริงของรัฐบาล ทั้งจากเงินใน และเงินนอกงบประมาณ

หนี้สาธารณะ หมายถึง หนี้ที่เป็นข้อผูกพันของรัฐบาล ซึ่งเกิดจากการกู้ยืมโดยตรงและการค้าประกันเงินกู้โดยรัฐบาลไม่รวมถึงหนี้ที่รัฐบาลไม่ได้ค้าประกัน

เงินรับฝากของสถาบันรับฝากเงินอื่น หมายถึง เงินรับฝากของธนาคารพาณิชย์ บริษัทเงินทุน และสถาบันการเงินพิเศษของรัฐ สหกรณ์ออมทรัพย์ และกองทุนรวมตลาดเงิน ซึ่งไม่รวมธนาคารแห่งประเทศไทย และเงินรับฝากระหว่างสถาบันรับฝากเงินอื่น

เงินให้กู้ยืมแก่ภาคเอกชนของสถาบันรับฝากเงินอื่น คือ เงินให้กู้ยืมแก่สถาบันการเงินอื่น ภาคธุรกิจที่ไม่ใช่สถาบันการเงิน ภาคครัวเรือน และสถาบันไม่แสวงหากำไร

ตราสารหนี้ หมายถึง ตราสารที่แสดงความเป็นหนี้ หรือสัญญาเงินกู้ที่บริษัทออกให้แก่ผู้ลงทุนทั่วไป โดยสัญญาว่าจะใช้คืนเงินต้นพร้อมจ่ายดอกเบี้ยตามเงื่อนไขที่กำหนดไว้

ตราสารทุน หมายถึง ตราสารที่บริษัทออกให้แก่ผู้ถือ เพื่อแสดงสิทธิของความเป็นเจ้าของกิจการ

เงินลงทุนในตราสารหนี้และตราสารทุนของสถาบันรับฝากเงินอื่น คือ เงินลงทุนในสถาบันการเงินอื่น และภาคธุรกิจที่ไม่ใช่สถาบันการเงิน

- ที่มา: 1/ สำนักงานคณะกรรมการพัฒนาการเศรษฐกิจและสังคมแห่งชาติ
2/ สำนักงบประมาณ
3/ ธนาคารแห่งประเทศไทย
4/ สำนักงานปลัดกระทรวงพาณิชย์
5/ สำนักงานเศรษฐกิจอุตสาหกรรม



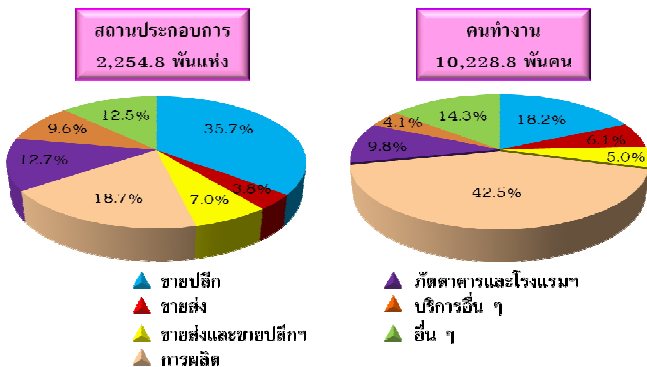
กิจกรรมทางเศรษฐกิจ

จำนวนสถานประกอบการ คนทำงาน และลูกจ้าง จำแนกตาม
ขนาดของสถานประกอบการ พ.ศ. 2554

ขนาดของ สถานประกอบการ	สถานประกอบการ (พันแห่ง)	คนทำงาน (พันคน)	ลูกจ้าง (พันคน)
รวม	2,254.8	10,228.8	6,960.8
1 - 15 คน	2,193.8	4,745.4	1,752.5
16 - 25 คน	24.4	487.5	426.7
26 - 30 คน	6.3	182.4	164.4
31 - 50 คน	12.0	479.7	440.9
51 - 200 คน	13.6	1,334.5	1,268.3
มากกว่า 200 คน	4.7	2,999.3	2,908.0

ที่มา: สำมะโนธุรกิจและอุตสาหกรรม พ.ศ. 2555 ข้อมูลพื้นฐาน

แผนภูมิ 14 ร้อยละของสถานประกอบการ และคนทำงาน จำแนกตาม
กิจกรรมทางเศรษฐกิจ พ.ศ. 2554



หมายเหตุ: เฉพาะสถานประกอบการที่ดำเนินกิจการเกี่ยวกับธุรกิจค้าปลีก
การค้าส่ง การบริการและการผลิต ไม่รวมหาบเร่ และแผงลอย

ที่มา: สำมะโนธุรกิจและอุตสาหกรรม พ.ศ. 2555 ข้อมูลพื้นฐาน

2553

2554

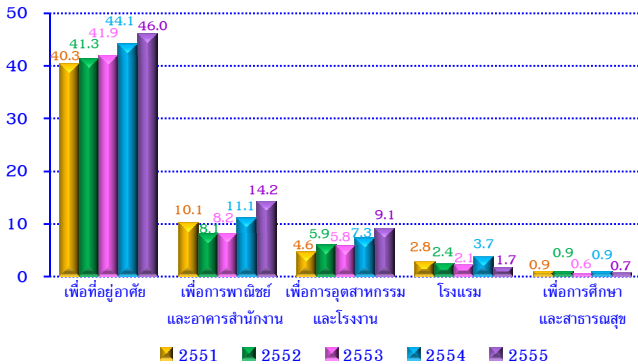
2555

1. จำนวนผู้ที่ได้รับอนุญาตให้ก่อสร้างอาคารโรงเรียนใหม่ ต่อเติมหรือดัดแปลง (พันราย) ^{1/}	147.8	151.9	158.2
2. จำนวนอาคารโรงเรียนที่ได้รับอนุญาตก่อสร้างใหม่ ต่อเติมหรือดัดแปลง (พันหลัง) ^{1/}	231.0	239.7	249.7
3. พื้นที่อาคารโรงเรียนที่ได้รับอนุญาตก่อสร้างใหม่ ต่อเติมหรือดัดแปลง (ล้าน ตร.ม.) ^{1/}	60.8	70.2	74.7
4. จำนวนผู้ที่ได้รับอนุญาตให้ก่อสร้างอาคารโรงเรียนใหม่ (พันราย) ^{1/}	145.0	149.2	155.8
5. จำนวนอาคารโรงเรียนที่ได้รับอนุญาตให้ก่อสร้างใหม่ (พันหลัง) ^{1/}	227.4	236.6	246.5
6. พื้นที่อาคารโรงเรียนที่ได้รับอนุญาตก่อสร้างใหม่ (ล้าน ตร.ม.) ^{1/}	58.1	62.7	70.0



แผนภูมิ 15 พื้นที่ของสิ่งก่อสร้างประเภทอาคารโรงเรียนที่ได้รับอนุญาต ให้ก่อสร้าง ตามประเภทของสิ่งก่อสร้าง พ.ศ. 2551 - 2555

พื้นที่ (ล้าน ตร.ม.)

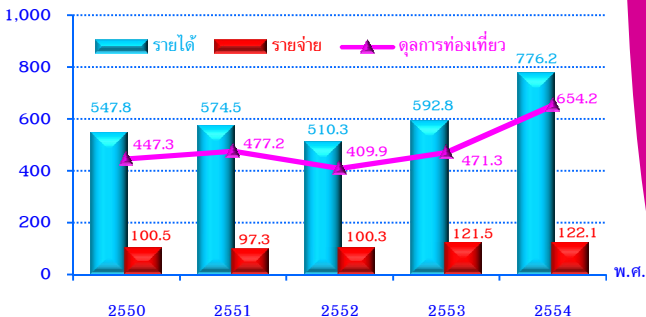


ที่มา:ประมวลข้อมูลพื้นที่การก่อสร้าง สำนักงานสถิติแห่งชาติ

	2553	2554	2555 ^p
7. มูลค่าสินค้าส่งออก (พันล้านบาท) ^{2/}	6,113.3	6,708.0	7,091.3
8. มูลค่าสินค้านำเข้า (พันล้านบาท) ^{2/}	5,856.6	6,982.7	7,738.5
9. ดุลการค้า (พันล้านบาท) ^{2/}	256.7	-274.7	-647.2
10. ร้อยละของมูลค่าการส่งออกต่อ GDP ^{2/}	57.7	60.3	...
11. ร้อยละของมูลค่าการนำเข้าต่อ GDP ^{2/}	54.5	62.8	...
12. จำนวนนักท่องเที่ยวชาวต่างประเทศ ที่เข้ามาประเทศไทย(พันคน) ^{3/}	15,936.4	19,230.5	22,303.1

แผนภูมิ 16 รายได้ รายจ่าย และดุลการท่องเที่ยว พ.ศ. 2550 - 2554

พันล้านบาท



ที่มา: กรมการท่องเที่ยว

2555

ไตรมาส 1 ไตรมาส 2 ไตรมาส 3 ไตรมาส 4

13. ร้อยละการเปลี่ยนแปลงของมูลค่าขาย/

รายการ	รายได้	ไตรมาส 1	ไตรมาส 2	ไตรมาส 3	ไตรมาส 4
รายรับจากไตรมาสก่อน ^{4/}	n/a	1.3	0.4	5.1	
- การขายปลีก	n/a	2.5	-0.2	5.0	
- ที่พักแรม	n/a	-10.9	2.3	8.0	
- การบริการอาหารและเครื่องดื่ม	n/a	0.9	3.2	4.7	
- การผลิตภาพยนตร์					
วีดีทัศน์	n/a	3.0	-0.8	2.2	
- การให้เช่าของใช้ส่วนบุคคล	n/a	-0.5	-2.0	5.2	
- กิจกรรมศิลปะ ความบันเทิง	n/a	-1.2	-4.5	6.8	
- การซ่อมของใช้ส่วนบุคคล	n/a	-5.3	7.5	3.3	

กิจกรรมทางเศรษฐกิจ

	2552	2553	2554
14. จำนวนผู้ใช้ไฟฟ้า (พันราย) ^{5/}	4,856	5,072	5,283
15. ปริมาณน้ำผลิต (ล้าน ลบ.ม.) ^{5/}	2,981.9	3,077.8	3,097.4
16. ปริมาณน้ำจำหน่าย (ล้าน ลบ.ม.) ^{5/}	2,135.1	2,243.2	2,286.5
- ปริมาณน้ำขาย	2,113.7	2,223.8	2,264.7
- ปริมาณน้ำเพื่อสาธารณะ ประโยชน์ และอื่น ๆ	21.4	19.4	21.8
17. จำนวนผู้ใช้ไฟฟ้า (พันราย) ^{6/}	17,984	18,596	19,137
18. พลังงานไฟฟ้าที่จำหน่ายและใช้ (ล้านกิโลวัตต์/ชม.) ^{6/}	131,878.2	145,776.8	145,346.8
- ที่อยู่อาศัย	30,254.7	33,214.6	32,802.4
- ธุรกิจและอุตสาหกรรม	93,957.3	104,378.3	104,493.0
- ส่วนราชการและองค์กร ที่ไม่แสวงกำไร	4,686.6	5,049.5	4,893.4
- อื่น ๆ	2,979.6	3,134.4	3,158.0



หมายเหตุ: สถานประกอบการ หมายถึง สถานประกอบการทั่วประเทศ



ที่ประกอบกิจกรรมทางเศรษฐกิจ ตามการจัดประเภทมาตรฐานอุตสาหกรรมประเทศไทย ปี 2552 (International Standard Industrial Classification: TSIC-2009) ได้แก่ธุรกิจทางการค้า การขนส่งทางบก สถานที่เก็บสินค้า กิจกรรมด้านข้อมูลข่าวสาร และการสื่อสาร และกิจกรรมด้านโรงพยาบาลเอกชน (ไม่รวม แผงลอยในตลาด แผงลอยและหาบเร่ และแผงลอยในศูนย์การค้า)

รายได้จากการท่องเที่ยว หมายถึง รายได้จากการท่องเที่ยวของนักท่องเที่ยวชาวต่างชาติที่เข้ามาในประเทศไทย



รายจ่ายจากการท่องเที่ยว หมายถึง ค่าใช้จ่ายจากการท่องเที่ยวของนักท่องเที่ยวชาวไทยเดินทางไปต่างประเทศ

รายรับจากการขายปลีก หมายถึง จำนวนเงินที่ได้รับจากการจำหน่ายสินค้า (รวมภาษีมูลค่าเพิ่ม) ทั้งจากเงินสด ขายเงินเชื่อ ขายผ่อนชำระและการเช่าซื้อ รวมถึงค่าคอมมิชชั่นจากการขาย เป็นต้น

รายรับจากธุรกิจโรงแรม รีสอร์ท เกสต์เฮาส์ และห้องพัก หมายถึง เงินที่ได้รับเป็นค่าห้องพัก ค่าใช้ห้องประชุม

รายรับจากธุรกิจภัตตาคาร และร้านอาหาร หมายถึง รายรับจากค่าอาหารและการบริการ

- ที่มา:**
- 1/ ประมวลข้อมูลพื้นที่การก่อสร้าง สำนักงานสถิติแห่งชาติ
 - 2/ สำนักงานปลัดกระทรวงพาณิชย์
 - 3/ กรมการท่องเที่ยว
 - 4/ สำรวจยอดขายรายไตรมาส สำนักงานสถิติแห่งชาติ
 - 5/ การประปานครหลวง, การประปาส่วนภูมิภาค
 - 6/ การไฟฟ้านครหลวง, การไฟฟ้าส่วนภูมิภาค

2552⁽¹⁾ 2553 2554

1. ร้อยละของผู้จบการศึกษา

ด้านวิทยาศาสตร์และเทคโนโลยี 100.0 100.0 100.0
(พันคน)^{1/} (2,649.2) (2,727.3) (2,776.6)

- ทำงานด้านวิทยาศาสตร์และเทคโนโลยี 50.2 49.9 52.4
- ไม่ได้ทำงานด้านวิทยาศาสตร์และเทคโนโลยี 47.6 47.8 46.1
- ว่างาน 2.2 2.3 1.5

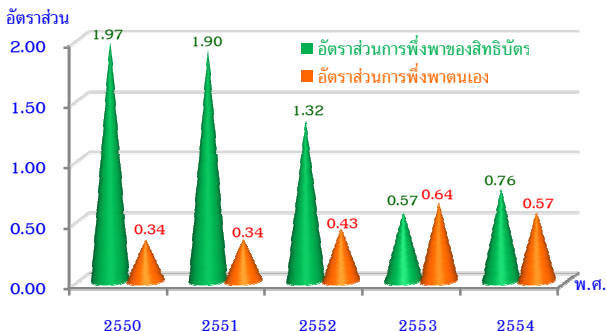


2552 2553 2554

2. จำนวนสิทธิบัตรที่ได้รับ

การจดทะเบียน (ราย)^{2/} 2,010 2,104 2,109

แผนภูมิ 17 อัตราส่วนการพึ่งพาของสิทธิบัตรไทย พ.ศ. 2550 - 2554



ที่มา: กรมทรัพย์สินทางปัญญา

2553

2554

2555

3. จำนวนประชากรอายุ 6 ปีขึ้นไป

(ล้านคน)^{3/}

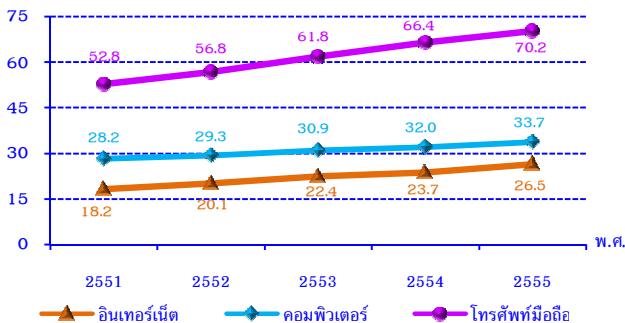
61.9

62.4

62.9

แผนภูมิ 18 ร้อยละของประชากรอายุ 6 ปีขึ้นไปที่ใช้คอมพิวเตอร์ อินเทอร์เน็ต และโทรศัพท์มือถือ พ.ศ. 2551 - 2555

ร้อยละ



▲ อินเทอร์เน็ต

◆ คอมพิวเตอร์

● โทรศัพท์มือถือ

ที่มา: สํารวจการมีกรใช้เทคโนโลยีสารสนเทศ และการสื่อสารในครัวเรือน สํานักงานสถิติแห่งชาติ



2553

2554

2555

4. จำนวนครัวเรือนทั่วประเทศ

(พันครัวเรือน)^{3/}

19,644.9

19,786.4

20,025.4

5. จำนวนโทรศัพท์พื้นฐานที่ใช้ใน

ครัวเรือนต่อ 100 ครัวเรือน^{3/}

21.6

19.9

16.0

6. จำนวนเครื่องโทรสารต่อ

100 ครัวเรือน^{3/}

1.8

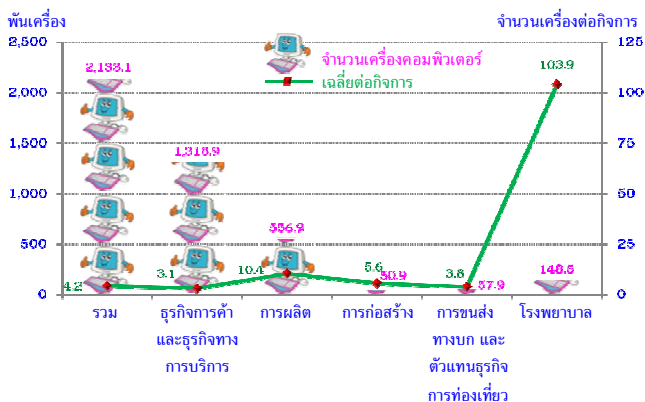
2.8

1.9

2553 2554 2555

7. จำนวนเครื่องคอมพิวเตอร์ต่อ 100 ครัวเรือน ^{3/}		29.5	49.8	39.8
8. ร้อยละของครัวเรือนที่มี โทรศัพท์พื้นฐาน ^{3/}		20.9	18.6	15.6
9. ร้อยละของครัวเรือนที่มี เครื่องคอมพิวเตอร์ ^{3/}		22.8	24.7	26.9
10. ร้อยละของครัวเรือนที่เชื่อม ต่ออินเทอร์เน็ต ^{3/}		11.4	13.4	18.4

**แผนภูมิ 19 จำนวนคอมพิวเตอร์ และคอมพิวเตอร์เฉลี่ยต่อกิจการ
จำแนกตามกิจกรรมทางเศรษฐกิจ พ.ศ. 2554**



ที่มา: สํารวจการมีการใช้เทคโนโลยีสารสนเทศและ
การสื่อสารในสถานประกอบการ สํานักงานสถิติแห่งชาติ

2552

2553

2554

11. จำนวนสถานประกอบการอุตสาหกรรม

ที่มีคนทำงานตั้งแต่ 1 คนขึ้นไป

(พันแห่ง)^{4/} 2,161.3 2,157.9 2,154.1

12. ร้อยละของสถานประกอบการอุตสาหกรรม

ที่มีคนทำงานตั้งแต่ 1 คนขึ้นไป ที่ใช้^{4/}

- คอมพิวเตอร์	23.5	23.5	23.5
- อินเทอร์เน็ต	15.7	16.5	16.6
- เว็บไซต์	7.0	6.1	6.1

13. จำนวนสถานประกอบการอุตสาหกรรม

ที่มีคนทำงานตั้งแต่ 16 คนขึ้นไป (พันแห่ง)^{4/} 58.4 56.3 54.3

14. ร้อยละของสถานประกอบการอุตสาหกรรม

ที่มีคนทำงานตั้งแต่ 16 คนขึ้นไป ที่ใช้^{4/}

- คอมพิวเตอร์	81.1	82.2	83.5
- อินเทอร์เน็ต	68.5	70.5	73.9
- เว็บไซต์	37.9	38.7	39.9



15. เกณฑ์ชี้วัดที่ WEF จัดให้ไทยมีขีดความสามารถในเกณฑ์ที่ดีในปี 2554

(จากประเทศทั้งหมด 142 ประเทศ)^{5/}

- อันดับที่ 12 ความเข้มแข็งของการคุ้มครองนักลงทุน
- อันดับที่ 16 ความสามารถในการรองรับผู้โดยสารเครื่องบิน
- อันดับที่ 17 การให้ความสำคัญแก่ลูกค้า
- อันดับที่ 23 ขนาดของตลาดภายในประเทศ
- อันดับที่ 24 จำนวนผู้จำหน่ายวัตถุดิบในระดับท้องถิ่น
- อันดับที่ 28 อัตราการออม
- อันดับที่ 29 ความสอดคล้องระหว่างค่าจ้างกับประสิทธิภาพแรงงาน
- อันดับที่ 31 ความสะดวกในการเข้าถึงสินเชื่อ



หมายเหตุ: อัตราส่วนการพึ่งพาของสิทธิบัตร หมายถึง อัตราส่วนจำนวนสิทธิบัตรที่ยื่นขอของชาวต่างประเทศต่อจำนวนสิทธิบัตรที่ยื่นขอของคนไทย

อัตราส่วนการพึ่งพาตนเอง หมายถึง อัตราส่วนจำนวนสิทธิบัตรที่ยื่นขอของคนไทยต่อจำนวนสิทธิบัตรที่ยื่นขอทั้งหมด

สถานประกอบการอุตสาหกรรม หมายถึง สถานประกอบการที่ดำเนินกิจกรรมทางเศรษฐกิจ ตามการจัดประเภทอุตสาหกรรมตามกิจกรรมทางเศรษฐกิจทุกประเภทตามมาตรฐานสากล (International Standard Industrial Classification of all Economic Activities: ISIC Rev.3) ยกเว้นแผงลอย ทั้งที่อยู่ในเขตเทศบาล และนอกเขตเทศบาล ทั่วประเทศ

World Economic Forum (WEF) ได้จัดทำรายงานการจัดอันดับด้านความสามารถในการแข่งขัน The Global Competitiveness Report 2011 – 2012 ซึ่งประกอบด้วยเกณฑ์ชีวิตต่าง ๆ ภายใต้อันดับ 12 สาขาหลัก เช่น สภาพแวดล้อมทางเศรษฐกิจมหภาพ การขนส่ง สาธารณสุข และการศึกษาขั้นพื้นฐาน เป็นต้น

(1) ข้อมูลไตรมาส 3

ที่มา: 1/ สํารวจภาวะการทำงานของประชากร (เฉลี่ย 4 ไตรมาส)

สำนักงานสถิติแห่งชาติ

2/ กรมทรัพย์สินทางปัญญา

3/ สํารวจการมีการใช้เทคโนโลยีสารสนเทศ และการสื่อสารในครัวเรือน

สำนักงานสถิติแห่งชาติ

4/ สํารวจการมีการใช้เทคโนโลยีสารสนเทศและการสื่อสารในสถานประกอบการ

สำนักงานสถิติแห่งชาติ

5/ World Economic Forum (WEF)



2553

2554

2555

1. ปริมาณน้ำในอ่างเก็บน้ำขนาดใหญ่

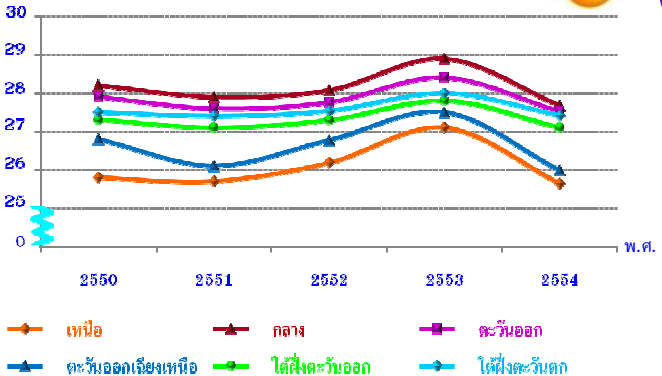
ณ 31 ธันวาคม (ล้านลูกบาศก์เมตร)^{1/}

- ภูมิพล	8,293	12,713	7,797
- สิริกิติ์	7,458	8,787	5,774
- อชลรัตน์	2,071	2,089	965
- สิรินคร	1,528	1,749	1,419
- ลำปาว	1,171	1,570	312
- ศรีนครินทร์	14, 079	15,674	15,457



แผนภูมิ 20 อุณหภูมิเฉลี่ยรายปี จำแนกตามภาค พ.ศ. 2550 - 2554

องศาเซลเซียส



ที่มา: กรมอุตุนิยมวิทยา

2552

2553

2554

2. เนื้อที่เพื่อการอนุรักษ์ธรรมชาติ

(ตารางกิโลเมตร)^{2/}

102,636.3

103,809.9

101,484.7



2553

2554

2555^p

3. ปริมาณการปล่อยก๊าซ

คาร์บอนไดออกไซด์ (พันตัน) ^{3/}	2553	2554	2555
- การขนส่ง	56,108	58,865	59,138
- ไฟฟ้า	97,384	86,382	94,092
- อุตสาหกรรมการผลิต	44,514	42,425	41,392
- บ้านอยู่อาศัยและธุรกิจการค้า	7,234	7,222	8,898
- อื่น ๆ (รวมเกษตรกรรม ก่อสร้างและเหมืองแร่)	11,123	11,509	11,493
(รวมปริมาณการปล่อยมลพิษจากพลังงานหมุนเวียน น้ำมันเตาที่ใช้ระหว่างประเทศ น้ำมันดีเซลและน้ำมันเครื่องบิน)			

2552

2553

2554

4. อุทกภัย^{4/}

- จำนวนครั้งที่เกิด	5	7	3
- มูลค่าความเสียหาย (ล้านบาท)	5,252.6	16,338.8	23,839.2

5. ภัยแล้ง^{4/}

- จำนวนครั้งที่เกิด	1,348	2,192	1,212
- มูลค่าความเสียหาย (ล้านบาท)	207.4	198.8	109.1



6. ภัยแล้ง^{4/}

- ประชาชนที่ได้รับความเดือนร้อน (พันคน)	17,353.4	15,740.8	16,560.6
- มูลค่าความเสียหาย (ล้านบาท)	108.3	1,415.2	131.9

7. ปริมาณขยะมูลฝอยทั่วประเทศ

(ตันต่อวัน) ^{5/}	2552	2553	2554
41,410	41,532	43,779	
- กรุงเทพมหานคร	8,834	8,766	9,237
- ในเขตเทศบาล	16,368	16,620	17,827
- นอกเขตเทศบาล	16,208	16,146	16,715



ที่มา: 1/ กรมชลประทาน

2/ กรมอุทยานแห่งชาติ สัตว์ป่าและพันธุ์พืช

3/ กรมพัฒนาพลังงานทดแทนและอนุรักษ์พลังงาน

4/ กรมป้องกันและบรรเทาสาธารณภัย

5/ กรุงเทพมหานคร และกรมควบคุมมลพิษ



สัญลักษณ์

- * ไม่ได้จัดทำสำมะโน/สำรวจ
- ... ยังไม่มีข้อมูล
- p ตัวเลขเบื้องต้น
- r ตัวเลขปรับปรุงใหม่
- n/a ไม่มีข้อมูลแสดงการเปลี่ยนแปลง

ตัวชี้วัดอาเซียน

ข้อมูลด้านประชากร จำแนกตามกลุ่มประเทศอาเซียน พ.ศ. 2554

ประเทศ	เนื้อที่ (ตร.กม.)	ประชากร (พันคน)	ความหนาแน่น ต่อ ตร.กม.
บรูไน ดารุสซาลาม	5,765	423	73.3
กัมพูชา	181,035	14,521	80.2
อินโดนีเซีย	1,860,360	237,671	127.8
ลาว	236,800	6,385	27.0
ฟิลิปปินส์	300,000	95,834	319.4
สิงคโปร์	714.3	5,184	7,257.5
มาเลเซีย	330,252	28,964	87.7
พม่า	676,577	60,384	89.2
ไทย	513,120	64,076	124.9
เวียดนาม	331,051	87,840	265.3

ที่มา: สำนักเลขาธิการอาเซียน (ASEAN Secretariat)



ผลิตภัณฑ์มวลรวมในประเทศ จำแนกตามกลุ่มประเทศอาเซียน พ.ศ. 2554

ประเทศ	ผลิตภัณฑ์ มวลรวม ในประเทศ ตามราคาประจำปี (ล้านดอลลาร์สหรัฐ)	ผลิตภัณฑ์ มวลรวม ในประเทศ ต่อคน (ดอลลาร์สหรัฐ)	อัตรา เงินเพื่อ (%)
บรูไน ดารุสซาลาม	16,360	38,703	1.8
กัมพูชา	12,766	879	4.9
อินโดนีเซีย	846,821	3,563	3.8
ลาว	8,163	1,279	7.7
ฟิลิปปินส์	224,337	2,341	4.2
สิงคโปร์	259,858	50,130	5.5
มาเลเซีย	287,923	9,941	3.0
พม่า	52,841	875	5.1
ไทย	345,811	5,116	3.8
เวียดนาม	123,267	1,403	8.9

ที่มา: สำนักเลขาธิการอาเซียน (ASEAN Secretariat)

7 วิชาชีพที่สามารถย้ายแรงงานฝีมืออย่างเสรีในประชาคมอาเซียน



เมื่อไม่นานมานี้ก็ได้มีการตกลงให้เพิ่มวิชาชีพด้านการโรงแรมและการท่องเที่ยวเพิ่มขึ้นอีก



สารนํารูเกี่ยวกับอาเซียน

อาเซียน หรือสมาคมประชาชาติแห่งเอเชียตะวันออกเฉียงใต้ (ASEAN :

The Association of South East Asian Nations) ได้ก่อตั้งเมื่อวันที่ 8 สิงหาคม พ.ศ. 2510 โดยประเทศผู้ก่อตั้งอาเซียน คือ ไทย อินโดนีเซีย มาเลเซีย ฟิลิปปินส์และสิงคโปร์ ต่อมาในปีพ.ศ.2527 บรูไน ดารุสซาลาม ได้เข้ามาเป็นสมาชิกตามด้วยเวียดนามเข้ามาเป็นสมาชิกเมื่อ พ.ศ. 2538 ขณะที่พม่าและลาวเข้ามาเป็นสมาชิกใน พ.ศ.2540 และประเทศสุดท้ายคือกัมพูชา เข้าเป็นสมาชิกอาเซียน เมื่อ พ.ศ. 2542 ปัจจุบันอาเซียนมีประเทศสมาชิกทั้งหมด 10 ประเทศ

อาเซียนได้เกิดความร่วมมือ รวมทั้งมีการวางกรอบความร่วมมือ เพื่อสร้างความเข้มแข็ง รวมถึงความมั่นคงของประเทศสมาชิกทั้งด้านความมั่นคงเศรษฐกิจ สังคมและวัฒนธรรม และในปี พ.ศ. 2558 อาเซียนได้วางแนวทางก้าวไปสู่ประชาคมอาเซียนอย่างสมบูรณ์ ภายใต้คำขวัญคือ “หนึ่งวิสัยทัศน์ หนึ่งเอกลักษณ์ หนึ่งประชาคม” (One Vision, One Identity, One Community) ซึ่งประชาคมอาเซียน ประกอบด้วยเสาหลัก 3 เสา คือ

1. ประชาคมการเมืองและความมั่นคงอาเซียน (ASEAN Political-Security Community – APSC) มุ่งให้ประเทศในภูมิภาคอยู่ร่วมกันอย่างสันติมีระบบแก้ไขความขัดแย้งระหว่างกันได้ด้วยดี มีเสถียรภาพอย่างรอบด้านมีกรอบความร่วมมือเพื่อรับมือกับภัยคุกคามความมั่นคงทั้งรูปแบบเดิมและรูปแบบใหม่ ๆ เพื่อให้ประชาชนมีความปลอดภัยและมั่นคง

2. ประชาคมเศรษฐกิจอาเซียน (ASEAN Economic Community – AEC) มุ่งให้เกิดการรวมตัวกันทางเศรษฐกิจ และการอำนวยความสะดวกในการติดต่อค้าขายระหว่างกัน อันจะทำให้ภูมิภาคมีความเจริญมั่งคั่ง และสามารถแข่งขันกับภูมิภาคอื่น ๆ ได้เพื่อความอยู่ดีกินดีของประชาชนในประเทศอาเซียน

3. ประชาคมสังคมและวัฒนธรรมอาเซียน (ASEAN Socio-Cultural Community – ASCC) เพื่อให้ประชาชนแต่ละประเทศอาเซียนอยู่ร่วมกันภายใต้แนวคิดสังคมที่เอื้ออาทร มีสวัสดิการทางสังคมที่ดี และมีความมั่นคงทางสังคม



สารานุกรมเกี่ยวกับอาเซียน

ข้อมูลพื้นฐานประเทศสมาชิกอาเซียน



บรูไนดารุสซาลาม

เมืองหลวง	บันดาร์เสรีเบกาวัน
วันชาติ	23 กุมภาพันธ์
สกุลเงิน	ดอลลาร์บรูไน
วันเข้าร่วมอาเซียน	7 มกราคม 2527



ราชอาณาจักรกัมพูชา

เมืองหลวง	กรุงพนมเปญ
วันชาติ	9 พฤศจิกายน
สกุลเงิน	เรียล
วันเข้าร่วมอาเซียน	9 เมษายน 2542



สาธารณรัฐอินโดนีเซีย

เมืองหลวง	กรุงจาการ์ตา
วันชาติ	17 สิงหาคม
สกุลเงิน	รูเปียห์
วันเข้าร่วมอาเซียน	8 สิงหาคม 2510



สาธารณรัฐประชาธิปไตยประชาชนลาว

เมืองหลวง	เวียงจันทน์
วันชาติ	2 ธันวาคม
สกุลเงิน	กีบ
วันเข้าร่วมอาเซียน	23 กรกฎาคม 2540



มาเลเซีย

เมืองหลวง	กรุงกัวลาลัมเปอร์
วันชาติ	31 สิงหาคม
สกุลเงิน	ริงกิต
วันเข้าร่วมอาเซียน	8 สิงหาคม 2510

สารนารูเกี่ยวกับอาเซียน

สาธารณรัฐแห่งสหภาพเมียนมาร์



เมืองหลวง	เนปิดอว์
วันชาติ	4 มกราคม
สกุลเงิน	จ๊ต
วันเข้าร่วมอาเซียน	23 กรกฎาคม 2540

สาธารณรัฐฟิลิปปินส์



เมืองหลวง	กรุงมะนิลา
วันชาติ	12 มิถุนายน
สกุลเงิน	เปโซ
วันเข้าร่วมอาเซียน	8 สิงหาคม 2510

สาธารณรัฐสิงคโปร์



เมืองหลวง	สิงคโปร์
วันชาติ	9 สิงหาคม
สกุลเงิน	ดอลลาร์สิงคโปร์
วันเข้าร่วมอาเซียน	8 สิงหาคม 2510

ราชอาณาจักรไทย



เมืองหลวง	กรุงเทพมหานคร
วันชาติ	5 ธันวาคม
สกุลเงิน	บาท
วันเข้าร่วมอาเซียน	8 สิงหาคม 2510

สาธารณรัฐสังคมนิยมเวียดนาม



เมืองหลวง	กรุงฮานอย
วันชาติ	2 กันยายน
สกุลเงิน	ด่ง
วันเข้าร่วมอาเซียน	28 กรกฎาคม 2538

สาระน่ารู้เกี่ยวกับอาเซียน

สัญลักษณ์อาเซียน คือ ต้นข้าวสีเหลือง 10 ต้นมัดรวมกันไว้ หมายถึง ประเทศสมาชิกรวมกันเพื่อมิตรภาพและความเป็นน้ำหนึ่งใจเดียวกัน สีน้ำเงิน หมายถึง สันติภาพและความมั่นคง สีแดง หมายถึง ความกล้าหาญ และความก้าวหน้า สีขาว หมายถึง ความบริสุทธิ์ และ สีเหลือง หมายถึง ความเจริญรุ่งเรือง

ตราสัญลักษณ์อาเซียน



ธงของอาเซียน





มั่นใจในสำนักงานการวิจัยแห่งชาติ
รัฐและราษฎรจะก้าวไปอย่างมั่นคง

www.nso.go.th

