



สำนักงานสถิติแห่งชาติ
National Statistical Office

NSO Infographic Booklet 2564

ข้อมูลดี...ประเทศดี...ชีวิตดี
ร่วมสร้างอนาคตไทย ร่วมใจให้ข้อมูลกับสำนักงานสถิติแห่งชาติ



สนใจข้อมูลเพิ่มเติม
ติดตามได้ที่
www.nso.go.th

 FACEBOOK
nsoofthailand

 INSTAGRAM
nsoofthailand

 TWITTER
nsoofthailand

 LINE
NSO OF THAILAND



MOBILE APPLICATION
THAI STAT



สำนักงานสถิติแห่งชาติ
National Statistical Office



กระทรวงดิจิทัลเพื่อเศรษฐกิจและสังคม
Ministry of Digital Economy and Society

มาดี มีดีที่ข้อมูล

รู้หรือไม่?

สำนักงานสถิติแห่งชาติ
เริ่มส่ง “คุณมาดี”
ลงพื้นที่สำรวจภาวะการทำงาน
ของประชากรครั้งแรกเมื่อไหร่?



สำนักงานสถิติแห่งชาติ เริ่มดำเนินการสำรวจภาวะการทำงานของประชากร
หรือสำรวจแรงงาน อย่างต่อเนื่องเป็นประจำทุกปี โดยสำรวจครั้งแรกเมื่อปี 2506



ปี

2506

สำรวจปีละ 2 รอบ

รอบแรก

เป็นการสำรวจนอกฤดูกาล

รอบที่สอง

เป็นการสำรวจในฤดูกาล



ปี

2527-2540

สำรวจปีละ 3 รอบ

โดยเพิ่มการสำรวจเดือนพฤษภาคม
เพื่อดูแรงงานที่จบการศึกษาใหม่
เข้าสู่ตลาดแรงงาน



ปี

2541

สำรวจปีละ 4 รอบ

โดยเพิ่มการสำรวจเดือนพฤศจิกายน
ซึ่งเป็นช่วงฤดูเก็บเกี่ยวผลผลิต
การเกษตร



ปี

2544

เป็นต้นมา

สำรวจรายเดือน

คุณมาดี ลงพื้นที่สำรวจรายเดือน
เพื่อให้สามารถติดตาม
ภาวะการมีงานทำของประชากร
ได้อย่างต่อเนื่อง

ที่มา: ผลการสำรวจภาวะการทำงานของประชากร กันยายน 2562 โดยสำนักงานสถิติแห่งชาติ กระทรวงดิจิทัลเพื่อเศรษฐกิจและสังคม



สนใจข้อมูลเพิ่มเติม
ติดตามได้ที่
www.nso.go.th



MOBILE APPLICATION
THAI STAT



มาตี มิดที่ข้อมูล

สถิติทางการ หรือ Official Statistics (OS)

ถือเป็นสถิติสำคัญและจำเป็นสำหรับ
ใช้กำหนดนโยบาย และประกอบการตัดสินใจ
เพื่อการบริหารและพัฒนาประเทศ

สถิติทางการ


- สถิติที่มีการผลิตต่อเนื่อง
- สถิติที่มาจากระบบการผลิต/
การจัดทำที่ถูกต้อง
ได้คุณภาพตามมาตรฐาน
- สถิติที่รับรองให้ใช้เป็นข้อมูลอ้างอิง
สำหรับประเทศไทยและได้รับความเชื่อถือสูง




รู้หรือไม่ว่า
สถิติทางการคืออะไร



สนใจข้อมูลเพิ่มเติม
ติดตามได้ที่
www.nso.go.th

 **FACEBOOK**
nsoofthailand

 **INSTAGRAM**
nsoofthailand

 **TWITTER**
nsoofthailand

 **LINE**
NSO OF THAILAND


MOBILE APPLICATION
THAI STAT


สำนักงานสถิติแห่งชาติ
National Statistical Office


กระทรวงดิจิทัลเพื่อเศรษฐกิจและสังคม

มาดี มีดีที่ข้อมูล

ข้อมูลสถิติที่สำนักงานสถิติแห่งชาติ (สชช.)
ให้บริการ มีที่มาจาก 2 แหล่ง ได้แก่

- 1 ข้อมูลที่ สชช. ผลิตเอง
- 2 ข้อมูลที่รวบรวมจากหน่วยงานอื่นๆ

ข้อมูลสถิติ ถือเป็นต้นน้ำแห่งองค์ความรู้
ที่ถูกนำไปใช้เป็นประโยชน์ในมิติต่างๆ

รู้หรือไม่?

ข้อมูลสถิติ
มาจากที่ไหนบ้าง



หน่วยงานภาครัฐ

นำข้อมูลไปประกอบการกำหนดนโยบาย
การวางแผน การติดตาม
และประเมินผลงานด้านต่างๆ
เพื่อให้สามารถแก้ปัญหาได้อย่าง
ตรงจุด และถูกทิศทาง
ส่งผลให้ความเป็นอยู่ของประชาชนดีขึ้น



ภาคเอกชน/ธุรกิจ

นำข้อมูลไปใช้ตัดสินใจดำเนินธุรกิจ
การลงทุน การจ้างแรงงาน



สถาบันการศึกษา

นำข้อมูลไปประกอบการกำหนดนโยบาย
และวางแผนพัฒนาการศึกษา



สนใจข้อมูลเพิ่มเติม
ติดตามได้ที่
www.nso.go.th



FACEBOOK
nsoofthailand



INSTAGRAM
nsoofthailand



TWITTER
nsoofthailand



LINE
NSO OF THAILAND



MOBILE APPLICATION
THAI STAT



สำนักงานสถิติแห่งชาติ
National Statistical Office



กระทรวงดิจิทัลเพื่อเศรษฐกิจและสังคม
Ministry of Digital Economy and Society

มาดี มีดีที่ข้อมูล

ข้อมูลสถิติ มีความสำคัญและจำเป็นต่อการพัฒนาประเทศ เพราะข้อมูลเปรียบดังขุมทรัพย์ที่สร้างประโยชน์ในการขับเคลื่อนเศรษฐกิจและสังคม ดังนี้

รู้หรือไม่?

ข้อมูลสถิตินั้นสำคัญไฉน



ข้อมูลสถิติที่ใช้ในการบริหาร

เช่น ข้อมูลสถิติจากระบบทะเบียนราษฎรสามารถนำไปใช้ในการกำหนดโครงการเลือกตั้ง การเกณฑ์ทหาร หรือ การเข้าเกณฑ์การศึกษาภาคบังคับ เป็นต้น



ข้อมูลสถิติที่ใช้ในการพัฒนา

เช่น สถิติภาวะการทำงานของประชากร สถิติรายได้-รายจ่ายของครัวเรือน เป็นต้น



สนใจข้อมูลเพิ่มเติม
ติดตามได้ที่
www.nso.go.th

 **FACEBOOK**
[nsoofthailand](https://www.facebook.com/nsoofthailand)

 **INSTAGRAM**
[nsoofthailand](https://www.instagram.com/nsoofthailand)

 **TWITTER**
[nsoofthailand](https://twitter.com/nsoofthailand)

 **LINE**
[NSO OF THAILAND](https://www.nso.go.th)


MOBILE APPLICATION
THAI STAT


สำนักงานสถิติแห่งชาติ
National Statistical Office


กระทรวงดิจิทัลเพื่อเศรษฐกิจและสังคม
Ministry of Digital Economy and Innovation

มาดี มีดีที่ข้อมูล

สำนักงานสภาพัฒนาการเศรษฐกิจและสังคม

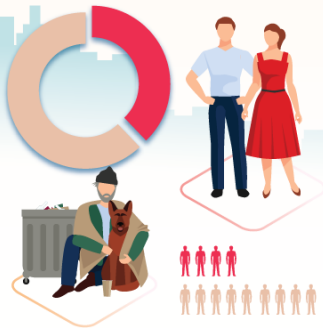
หน่วยงานหลักในการวางแผนนโยบาย

และยุทธศาสตร์ของประเทศ นำข้อมูลสถิติ ที่สำรวจโดย

สำนักงานสถิติแห่งชาติ ไปใช้ประโยชน์ด้านต่างๆ อาทิ

รู้หรือไม่?

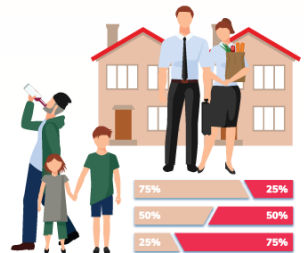
ข้อมูลสถิติ ถูกนำไปใช้ในการจัดทำแผน
พัฒนาเศรษฐกิจและสังคมอย่างไร



ประกอบจัดทำข้อมูล/ ตัวชี้วัดความยากจน
และความเหลื่อมล้ำในสังคม



จัดทำสถิติผลิตภัณฑ์
ภาคและจังหวัด



วิเคราะห์ความยากจนหลายมิติ
ของกลุ่มเด็กและประกอบการรายงาน
ความยากจนและความเหลื่อมล้ำ



สนใจข้อมูลเพิ่มเติม
ติดตามได้ที่
www.nso.go.th



MOBILE APPLICATION
THAI STAT



สำนักงานสถิติแห่งชาติ
National Statistical Office



กระทรวงดิจิทัลเพื่อเศรษฐกิจและสังคม

มาดี มีดีที่ข้อมูล

รู้หรือไม่?

ข้อมูลสถิติ ถูกนำไปใช้
ในการพัฒนาประเทศในด้านต่างๆ
อย่างไร



ด้านการศึกษา

ใช้กำหนดนโยบายและวางแผน
พัฒนาการศึกษาและกระจายโอกาส
ทางการศึกษาในระดับต่างๆ



ด้านการเกษตร

ใช้กำหนดนโยบายและวางแผนพัฒนาทาง
การเกษตรของประเทศ



ด้านอุตสาหกรรม

ใช้จัดทำแผนงาน หรือกำหนดนโยบาย
และส่งเสริมอุตสาหกรรม
ส่งเสริมการลงทุนและพัฒนาเทคโนโลยี



ด้านรายได้-รายจ่ายของครัวเรือน

ใช้วัดผลการพัฒนาประเทศ ความเจริญเติบโต
ติดตามดัชนี
ของประชากร



ด้านสาธารณสุข

ใช้จัดทำแผนพัฒนาด้านสาธารณสุข
พัฒนางานวิชาการ
ทางการแพทย์/ สาธารณสุข
เพื่อให้ประชาชนมีสุขภาพอนามัยที่ดี





ด้านคมนาคมและขนส่ง

ใช้ปรับปรุงบริการและพัฒนาทางการคมนาคม
ขนส่ง และการสื่อสารของประเทศ



สนใจข้อมูลเพิ่มเติม
ติดตามได้ที่
www.nso.go.th

 FACEBOOK
[nsoofthailand](https://www.facebook.com/nsoofthailand)
 INSTAGRAM
[nsoofthailand](https://www.instagram.com/nsoofthailand)

 TWITTER
[nsoofthailand](https://twitter.com/nsoofthailand)
 LINE
NSO OF THAILAND


MOBILE APPLICATION
THAI STAT


สำนักงานสถิติแห่งชาติ
National Statistical Office


กระทรวงดิจิทัลเพื่อเศรษฐกิจและสังคม

มาดี ชัดที่ข้อมูล

ข้อมูล (Data) คือ ข้อเท็จจริงต่างๆ ที่เก็บรวบรวมได้จากหน่วยที่สนใจศึกษา

แบ่งตามแหล่งที่มาเป็น 2 ประเภท ได้แก่



1. ข้อมูลปฐมภูมิ (Primary Data)

คือ ข้อมูลที่ได้จากแหล่งกำเนิดของข้อมูลโดยตรง ซึ่งรวบรวมมาโดยการสัมภาษณ์ บัญชี วัด หรือสังเกตจากแหล่งข้อมูลเบื้องต้น

- เช่น สสำรวจตัวอย่าง สำนะโน งานทะเบียน เป็นต้น
- ตรงกับความต้องการของผู้ใช้ แต่เสียค่าใช้จ่ายและเวลานาน

รู้หรือไม่?

ข้อมูล Data รวบรวมจากแหล่งที่มาใดบ้าง



2. ข้อมูลทุติยภูมิ (Secondary Data)

คือ ข้อมูลที่เกิดจากการนำข้อมูลปฐมภูมิมาสังเคราะห์และเรียบเรียงขึ้นใหม่

- เช่น ข้อมูลในวารสาร สื่อสิ่งพิมพ์ รายงานต่าง ๆ
- ต้องพิจารณาคำนิยามและวิธีเก็บ ก่อนนำไปใช้



สนใจข้อมูลเพิ่มเติม
ติดตามได้ที่
www.nso.go.th



มาดี มีดีที่ข้อมูล

ข้อมูล (Data) คือ ข้อเท็จจริงต่างๆ
ที่เก็บรวบรวมได้จากหน่วยที่สนใจศึกษา

รู้หรือไม่?

ข้อมูล (Data)
มีลักษณะอย่างไร



โดยข้อมูลมี 2 ลักษณะ คือ



ข้อมูลเชิงคุณภาพ (Qualitative Data)

หมายถึง ข้อมูลที่บอกข้อเท็จจริงของสิ่งต่าง ๆ
ในลักษณะคำพูด หรือคำบรรยาย เช่น
ระดับการศึกษา เพศ อาชีพ ตำแหน่ง เป็นต้น

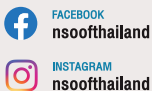


ข้อมูลเชิงปริมาณ (Quantitative data)

หมายถึง ข้อมูลที่บอกถึงข้อเท็จจริงของสิ่งต่าง ๆ
ในรูปของตัวเลข หรือปริมาณ
เช่น น้ำหนัก ความสูง รายได้ ค่าใช้จ่าย เป็นต้น



สนใจข้อมูลเพิ่มเติม
ติดตามได้ที่
www.nso.go.th



FACEBOOK
[nsoofthailand](https://www.facebook.com/nsoofthailand)
INSTAGRAM
[nsoofthailand](https://www.instagram.com/nsoofthailand)
LINE
[nsoofthailand](https://www.line.me/tv/nsoofthailand)



TWITTER
[nsoofthailand](https://twitter.com/nsoofthailand)
LINE
NSO OF THAILAND



MOBILE APPLICATION
THAI STAT



สำนักงานสถิติแห่งชาติ
National Statistical Office



กระทรวงดิจิทัลเพื่อเศรษฐกิจและสังคม
Ministry of Digital Economy and Innovation

มิติ มิติที่ข้อมูล

สำนักงานสถิติแห่งชาติ
พร้อมเดินหน้าขับเคลื่อนประเทศ
สู่สังคมยุคดิจิทัล
ผ่านแผนงานที่สำคัญ
ครอบคลุม 3 ด้าน ได้แก่



ด้านการผลิตข้อมูลสถิติ

โครงการสำคัญในปี 2564 คือ การจัดทำโครงการสำมะโนธุรกิจและอุตสาหกรรม พ.ศ. 2565 (งานนับจุด) เพื่อเก็บรวบรวมข้อมูลเกี่ยวกับโครงสร้างของสถานประกอบการ เพื่อให้หน่วยงานภาครัฐนำข้อมูลไปใช้ในการกำหนดนโยบาย และวางแผนการพัฒนาประเทศ



ด้านการบริหารจัดการระบบสถิติ

สสช. มีการดำเนินงานร่วมกับสำนักงานพัฒนารัฐบาลดิจิทัล

ในการจัดทำรายการทะเบียน ข้อมูลภาครัฐ (Government Data Catalog)

โดยการรวบรวมรายการชุดข้อมูลและคำอธิบายรายการชุดข้อมูลที่สำคัญจากภาครัฐทั้งหมด มาทำเป็นแค็ตตาล็อกเปรียบเสมือนสมุดหน้าเหลืองที่รวบรวมรายชื่อชุดข้อมูลภาครัฐของประเทศไทย



ด้านการให้บริการด้านสถิติ

สสช. ได้พัฒนาช่องทางการบริการข้อมูลในรูปแบบ API (Application Programming Interface) ซึ่งเป็นอีกทางเลือกเผยแพร่ข้อมูลแบบเปิด ให้ผู้ใช้ข้อมูลสามารถเข้าถึงและใช้ข้อมูลได้อย่างถูกต้องรวดเร็ว และทันสมัย เกิดการนำข้อมูลไปใช้ประโยชน์ในวงกว้าง



สนใจข้อมูลเพิ่มเติม
ติดตามได้ที่
www.nso.go.th



MOBILE APPLICATION
THAI STAT



มาตรฐานที่ดีที่ข้อมูล

“ข้อมูลสถิติ” ที่มีความถูกต้องแม่นยำ อยู่บนพื้นฐานของความเป็นจริง ถือเป็นกุญแจสำคัญที่สามารถสร้างความมั่นใจให้กับผู้ใช้เพื่อประกอบการตัดสินใจ กำหนดนโยบาย และบริหารงานได้อย่างถูกต้องและมีประสิทธิภาพ

รู้หรือไม่?

คุณภาพข้อมูลสถิติ
คืออะไร



“คุณภาพสถิติ” มีลักษณะอย่างไร



ตรงตามความต้องการ
ของผู้ใช้ หรือเหมาะสมกับ
วัตถุประสงค์/การนำไปใช้



มีกระบวนการผลิต
สถิติที่ติดตามหลัก
วิชาการ



ถูกต้อง



เชื่อถือได้



ทันเวลา



สอดคล้องและ
มีมาตรฐาน



สนใจข้อมูลเพิ่มเติม
ติดตามได้ที่
www.nso.go.th



มาตี มีดที่ข้อมูล

เข้าถึงข้อมูลสถิติง่ายๆ แค่ปลายนิ้ว

สำนักงานสถิติแห่งชาติ เพิ่มช่องทางการเผยแพร่ข้อมูลผ่าน 모바일แอปพลิเคชัน “THAI STAT”
ให้คุณเข้าถึงข้อมูลสถิติและตัวชี้วัดที่สำคัญของประเทศ ตอบโจทย์ไลฟ์สไตล์ยุคดิจิทัล



นำเสนอข้อมูล
สถิติในรูปแบบกราฟ
ตาราง แผนภูมิ
และ Infographic
เข้าใจง่าย สะดวก
รวดเร็ว



ดาวน์โหลดฟรีได้แฉ่ววันนี้
ทั้งระบบปฏิบัติการ iOS และ ระบบปฏิบัติการ Android



สนใจข้อมูลเพิ่มเติม
ติดตามได้ที่
www.nso.go.th

 FACEBOOK
nsoofthailand

 INSTAGRAM
nsoofthailand

 TWITTER
nsoofthailand

 LINE
NSO OF THAILAND



MOBILE APPLICATION
THAI STAT



สำนักงานสถิติแห่งชาติ
National Statistical Office



กระทรวงดิจิทัลเพื่อเศรษฐกิจและสังคม
Ministry of Digital Economy and Society

มาตรฐานที่ดีที่ข้อมูล

รู้หรือไม่ว่า?

แผนแม่บทระบบสถิติประเทศไทย
สำคัญอย่างไร

แผนแม่บทระบบสถิติประเทศไทย คือ แผนเกี่ยวกับทิศทาง เป้าหมายหลัก ยุทธศาสตร์ และแนวทางการดำเนินงานเพื่อให้เกิดสถิติทางการที่มีคุณภาพ ได้มาตรฐาน ทันต่อเหตุการณ์ เพื่อประโยชน์ในการกำหนด การดำเนินงานและประเมินนโยบายของประเทศ ในการขับเคลื่อนการพัฒนา ระบบสถิติของประเทศไทย อันประกอบด้วย องค์กร หน่วยงาน โครงสร้าง การทำงาน กฎระเบียบ และเครื่องมือต่างๆ และการปฏิบัติงานร่วมกับ ขององค์กรและหน่วยงานเพื่อให้กิจการเกี่ยวกับสถิติสำหรับประเทศไทย

ยุทธศาสตร์การพัฒนาระบบสถิติของประเทศ

ยุทธศาสตร์ที่ 2

การบูรณาการสถิติ จากข้อมูลการบริหารงาน และสถิติจากการสำรวจและ การเชื่อมโยงสถิติ



ยุทธศาสตร์ที่ 4

การให้บริการสถิติที่สะดวก ต่อการเข้าถึง เข้าใจและใช้ประโยชน์



ยุทธศาสตร์ที่ 1

การพัฒนาาระบบสถิติของประเทศ เพื่อการวางแผนและติดตามผล การพัฒนาในระดับประเทศ และระดับจังหวัด/กลุ่มจังหวัด

ยุทธศาสตร์ที่ 3

การพัฒนาคุณภาพสถิติ ให้ได้มาตรฐานสากล

ยุทธศาสตร์ที่ 5

การเสริมสร้างความเข้มแข็ง ของหน่วยสถิติและการพัฒนา สมรรถนะบุคลากรภาครัฐ ในด้านสถิติและเทคโนโลยีสารสนเทศ



สนใจข้อมูลเพิ่มเติม
ติดตามได้ที่
www.nso.go.th



เรื่องที่คุณอาจไม่เคยรู้...เกี่ยวกับ

GOVERNMENT DATA CATALOG

มาทีมีคำตอบ!



Government Data Catalog หรือ บัญชีข้อมูลภาครัฐ คืออะไร?

Government Data Catalog หรือ GD Catalog คือ ดิจิทัลแพลตฟอร์มที่เปรียบเสมือน “สมุดหน้าเหลือง” ที่รวบรวมรายชื่อข้อมูลภาครัฐว่ามีข้อมูลใดบ้าง อยู่ที่ใคร รูปแบบไหน เพื่อให้สามารถสืบค้น เข้าถึง และร้องขอข้อมูลได้ตามที่หน่วยงาน เจ้าของข้อมูลกำหนด เป็นเหมือน Catalog สินค้าที่รวบรวมรายชื่อข้อมูลที่หน่วยงานจัดเก็บมาไว้ในทีเดียว



ทำไมต้องจัดทำบัญชีข้อมูลภาครัฐ

ให้บริการประชาชน ได้อย่างรวดเร็ว มีประสิทธิภาพ



เกิดการใช้ข้อมูลร่วมกัน ผ่านแพลตฟอร์มกลางของประเทศที่เชื่อถือได้



ลดความซ้ำซ้อน ในการจัดทำข้อมูล

ข้อมูลดี...ประเทศดี...ชีวิตดี

ร่วมสร้างอนาคตไทย ร่วมใจให้ข้อมูลกับสำนักงานสถิติแห่งชาติ



สนใจข้อมูลเพิ่มเติม
ติดตามได้ที่
www.nso.go.th



FACEBOOK
nsoofthailand



TWITTER
nsoofthailand



INSTAGRAM
nsoofthailand



LINE
NSO OF THAILAND



MOBILE APPLICATION
THAI STAT



สำนักงานสถิติแห่งชาติ
National Statistical Office



กระทรวงดิจิทัลเพื่อเศรษฐกิจและสังคม
Ministry of Digital Economy and Society

การจัดทำ**บัญชีข้อมูลภาครัฐ (Government Data Catalog : GD Catalog)** ได้รับความร่วมมือจากหน่วยงานร่วมขับเคลื่อน เพื่อสร้าง**ดิจิทัลแพลตฟอร์มกลางของประเทศ** เป็น**สมุดหน้าเหลือง**ข้อมูลภาครัฐ เพื่อให้ประชาชนเข้าถึงข้อมูลที่นำเชื่อถือได้อย่างรวดเร็ว และมีประสิทธิภาพ

รู้ไหมว่า หน่วยงานใดบ้าง มีส่วนร่วมในการจัดทำ **GOVERNMENT DATA CATALOG** มาดีมีคำต่อ!

หน่วยงานร่วมขับเคลื่อน



สำนักงานสถิติแห่งชาติ สนับสนุน
ในส่วนการลงทะเบียนและระบบบัญชี
ข้อมูลภาครัฐ



**สำนักงานพัฒนารัฐบาลดิจิทัล
(องค์การมหาชน)** สนับสนุนในส่วน
กรอบธรรมาภิบาลข้อมูลภาครัฐ
และข้อมูลเปิดภาครัฐ



**ศูนย์เทคโนโลยีอิเล็กทรอนิกส์และ
คอมพิวเตอร์แห่งชาติ (NECTEC)**
สนับสนุนการพัฒนา GD Catalog Platform



**สำนักงานคณะกรรมการดิจิทัล
เพื่อเศรษฐกิจและสังคม**
สนับสนุนในส่วน GDCC cloud



**สถาบันส่งเสริมการวิเคราะห์และ
การบริหารข้อมูลขนาดใหญ่ภาครัฐ**
สนับสนุนการวิเคราะห์ข้อมูล
และการพัฒนา Data Scientist

ข้อมูลดี...ประเทศดี...ชีวิตดี
ร่วมสร้างอนาคตไทย ร่วมใจให้ข้อมูลกับสำนักงานสถิติแห่งชาติ



สนใจข้อมูลเพิ่มเติม
ติดตามได้ที่
www.nso.go.th





ใครสามารถใช้ประโยชน์จาก บัญชีข้อมูลภาครัฐ (GD Catalog) ได้บ้าง? มาดูคำตอบ!



ใครใช้ GD Data Catalog บ้าง?



ผู้ใช้งานทั่วไป (Data User)

ใช้สำหรับการค้นหาข้อมูลที่ต้องการ
ใช้งานทั่วไป



บริกรข้อมูล (Data Stewards)

ใช้สำหรับการค้นหาข้อมูล เพื่อติดตาม ตรวจสอบ
และประเมินผลการปฏิบัติตามนโยบายข้อมูล

นักวิทยาศาสตร์ข้อมูล (Data Scientist)

ใช้สำหรับการค้นหาข้อมูลเพื่อวิเคราะห์
หรือประมวลผล



คณะกรรมการกำกับดูแลข้อมูล (Data Governance Council)

ใช้สำหรับการค้นหาข้อมูลเพื่อตัดสินใจหรือ
แก้ไขปัญหาเกี่ยวกับข้อมูลในระดับนโยบาย



ประโยชน์ของบัญชีข้อมูลภาครัฐ (GD Catalog)



สืบค้น เข้าถึง และใช้งาน
ข้อมูลจากภาครัฐ
ได้อย่างสะดวก รวดเร็ว



ข้อมูลน่าเชื่อถือจาก
แหล่งข้อมูลที่เชื่อถือได้



ลดความซ้ำซ้อนของข้อมูล
และนำข้อมูลมาใช้
เพื่อแก้ปัญหาได้ทันต่อเหตุการณ์



ภาครัฐมีส่วนร่วมติดตาม
ตรวจสอบความก้าวหน้า
และความโปร่งใส
ของการดำเนินงาน นำไปสู่
การพัฒนา e-service



ภาคเอกชนและประชาชนทั่วไป
สามารถเข้าถึงข้อมูลภาครัฐ
เพื่อใช้ในการดำเนินธุรกิจ
ต่อยอดนวัตกรรม นำไปสู่
การพัฒนาเศรษฐกิจของประเทศไทย

ข้อมูลดี...ประเทศดี...ชีวิตดี

ร่วมสร้างอนาคตไทย ร่วมใจให้ข้อมูลกับสำนักงานสถิติแห่งชาติ



สนใจข้อมูลเพิ่มเติม
ติดตามได้ที่
www.nso.go.th



FACEBOOK
nsoofthailand



TWITTER
nsoofthailand



INSTAGRAM
nsoofthailand



LINE
NSO OF THAILAND



MOBILE APPLICATION
THAI STAT



สำนักงานสถิติแห่งชาติ
National Statistical Office



กระทรวงดิจิทัลเพื่อเศรษฐกิจ
และนวัตกรรม

รู้หรือไม่?



การสำรวจสถานการณ์เด็กและสตรีในประเทศไทย สำคัญต่อการจับคู่เคลื่อนประเทศสู่ความยั่งยืน



สำนักงานสถิติแห่งชาติ (สชช.) ร่วมกับองค์การยูนิเซฟ ดำเนินการสำรวจสถานการณ์เด็กและสตรีในประเทศไทย พ.ศ. 2562 (Multiple Indicator Cluster Survey: MICS) เป็นครั้งที่ 4 ในประเทศไทย โดยมีการจัดเก็บข้อมูลเกี่ยวกับเด็กและสตรีในด้านต่างๆ เช่น สุขภาพ พัฒนาการ การศึกษา และการคุ้มครองเด็ก ถือเป็น การสำรวจระดับประเทศที่ครอบคลุมกลุ่มตัวอย่างประชากรเด็กและสตรีที่ใหญ่ที่สุดในประเทศไทย

ผลการสำรวจแสดงให้เห็นความก้าวหน้าด้านเด็กและสตรีหลายด้าน เช่น อัตราการมีบุตรของวัยรุ่นและการลงทะเบียนเด็กด้วยวิธีรุนแรงที่บ้านซึ่งมีแนวโน้มลดลง

สาระน่ารู้เกี่ยวกับ การสำรวจสถานการณ์เด็กและสตรี



MICS จัดทำทุก 3 ปี

นับเป็นครั้งที่ 4 ในประเทศไทย นับตั้งแต่เริ่มโครงการ (ปี.ศ. 1990) มีการสำรวจทั้งหมดเกือบ 330 ครั้ง ในกว่า 115 ประเทศ

ระยะเวลาการสำรวจและจำนวน

ระหว่างเดือน พฤษภาคม-พฤศจิกายน 2562 จำนวน 40,660 ครัวเรือน

สำรวจด้านไหนบ้าง



ทำไมต้องสำรวจ?

ผลสำรวจจะเป็นประโยชน์อย่างยิ่งต่อการกำหนดนโยบายเพื่อแก้ปัญหาต่างๆ ที่กระทบต่อความเป็นอยู่ของเด็กและสตรี เพื่อจับคู่เคลื่อนพัฒนาประเทศสู่ความยั่งยืน

ข้อมูลดี...ประเทศดี...ชีวิตดี

ร่วมสร้างอนาคตไทย ร่วมใจให้ข้อมูลกับสำนักงานสถิติแห่งชาติ



สนใจข้อมูลเพิ่มเติม ติดตามได้ที่ www.nso.go.th



FACEBOOK
nsoofthailand



INSTAGRAM
nsoofthailand



TWITTER
nsoofthailand



LINE
NSO OF THAILAND



MOBILE APPLICATION
THAI STAT



สำนักงานสถิติแห่งชาติ
National Statistical Office



กระทรวงดิจิทัลเพื่อเศรษฐกิจและสังคม
Ministry of Digital Economy and Society

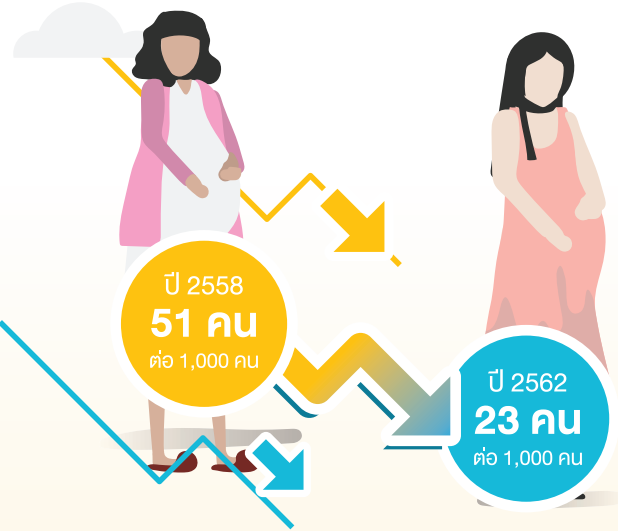
รู้หรือไม่?

อัตราการมีบุตร ของวัยรุ่นในประเทศไทย มีแนวโน้มลดลง

จากการสำรวจสถานการณ์เด็กและสตรีในประเทศไทย พ.ศ. 2562 หรือ Multiple Indicator Cluster Survey: MICS โดยสำนักงานสถิติแห่งชาติ (สสช.) ร่วมกับองค์การยูนิเซฟ โดยสำรวจในด้านต่างๆ อาทิ สุขภาพ พัฒนาการ การศึกษา และการคุ้มครองเด็ก

ผลสำรวจเกี่ยวกับอัตราการมีบุตรของวัยรุ่น (อายุ 15-19 ปี) ในประเทศไทย ชี้ให้เห็นว่าอัตราการมีบุตรของวัยรุ่นในประเทศไทยลดลงอย่างมาก จาก 51 คนต่อ 1,000 คนในปี 2558 เหลือเพียง 23 คนต่อ 1,000 คนในปี 2562

ผลสำรวจอัตราการมีบุตรของวัยรุ่น (อายุ 15-19 ปี) ในประเทศไทย



สาระน่ารู้
เกี่ยวกับการสำรวจสถานการณ์เด็กและสตรี



- MICS เป็นโครงการสำรวจครัวเรือนในระดับนานาชาติ ที่ได้รับการพัฒนาโดยองค์การยูนิเซฟเมื่อปี ค.ศ. 1990
- MICS จัดเก็บข้อมูลเกี่ยวกับสถานการณ์ของเด็กและสตรีในระดับประเทศ เพื่อการจัดทำดัชนีชี้วัดที่เป็นสากล และสามารถเปรียบเทียบระหว่างประเทศได้
- นับตั้งแต่เริ่มโครงการ มีการสำรวจทั้งหมดเกือบ 330 ครั้ง ในกว่า 115 ประเทศ
- ข้อมูลจากการสำรวจใช้เป็นประโยชน์ในการกำหนดนโยบายและโครงการต่างๆ รวมทั้งใช้ติดตามความก้าวหน้าของการบรรลุเป้าหมายการพัฒนาที่ยั่งยืน (SDGs) และข้อตกลงระหว่างประเทศอื่นๆ
- การสำรวจสถานการณ์เด็กและสตรีในประเทศไทย ครั้งล่าสุด ถือเป็น การสำรวจครั้งที่ 4 โดยสำรวจจากครัวเรือนตัวอย่าง 40,660 ครัวเรือน

ข้อมูลดี...ประเทศดี...ชีวิตดี

ร่วมสร้างอนาคตไทย ร่วมใจให้ข้อมูลกับสำนักงานสถิติแห่งชาติ



สนใจข้อมูลเพิ่มเติม
ติดตามได้ที่
www.nso.go.th



FACEBOOK
[nsoofthailand](https://www.facebook.com/nsoofthailand)



INSTAGRAM
[nsoofthailand](https://www.instagram.com/nsoofthailand)



TWITTER
[nsoofthailand](https://twitter.com/nsoofthailand)



LINE
NSO OF THAILAND



MOBILE APPLICATION
THAI STAT



สำนักงานสถิติแห่งชาติ
National Statistical Office



กระทรวงดิจิทัลเพื่อเศรษฐกิจและนวัตกรรม
Ministry of Digital Economy and Innovation

รู้หรือไม่?

ครึ่งหนึ่งของเด็กป.2 / ป.3 ในประเทศไทย มีทักษะการอ่านขั้นพื้นฐาน และร้อยละ 47 มีทักษะในการคำนวณขั้นพื้นฐาน

ผลสำรวจสถานการณ์เด็กและสตรีในประเทศไทย พ.ศ. 2562 (Multiple Indicator Cluster Survey: MICS) โดย สำนักงานสถิติแห่งชาติ (สสช.) ร่วมกับ องค์การยูนิเซฟ สำรวจในด้านต่างๆ อาทิ สุขภาพ พัฒนาการ การศึกษา และการคุ้มครองเด็ก พบว่าร้อยละ 52 ของเด็กในประเทศไทยซึ่งอยู่ในชั้นประถมศึกษาปีที่ 2 และ 3 มีทักษะการอ่านขั้นพื้นฐาน เช่น อ่านคำศัพท์ในเนื้อเรื่องถูกต้องร้อยละ 90 ตอบคำถามความเข้าใจตามตัวอักษรได้ เป็นต้น ในขณะที่ร้อยละ 47 มีทักษะการคำนวณขั้นพื้นฐาน เช่น อ่านตัวเลข จำแนกตัวเลขได้สำเร็จ เป็นต้น

ทักษะการอ่านขั้นพื้นฐาน ของเด็กในวัยเรียน ชั้น ป. 2/ ป.3 ในประเทศไทย

(ร้อยละของเด็กที่สามารถทำกิจกรรมได้สำเร็จ)



52%

มีทักษะการอ่าน
ขั้นพื้นฐาน



69%

อ่านคำศัพท์
ในเนื้อเรื่อง
ถูกต้อง 90%



64%

ตอบคำถาม
ตามความเข้าใจ
ตามตัวอักษร
ได้ถูกต้อง



56%

ตอบคำถาม
การตีความ
ได้ถูกต้อง

ทักษะการคำนวณขั้นพื้นฐาน ของเด็กในวัยเรียน ชั้น ป. 2/ ป.3 ในประเทศไทย

(ร้อยละของเด็กที่สามารถทำกิจกรรมได้สำเร็จ)



47%

มีทักษะ
การคำนวณ
ขั้นพื้นฐาน



79%

มีทักษะ
อ่านตัวเลข



80%

มีทักษะ
จำแนกตัวเลข



70%

มีทักษะ
บวกเลข



56%

มีทักษะ
ทำอนุกรมเลข

ข้อมูลดี...ประเทศดี...ชีวิตดี

ร่วมสร้างอนาคตไทย ร่วมใจให้ข้อมูลกับสำนักงานสถิติแห่งชาติ



สนใจข้อมูลเพิ่มเติม
ติดตามได้ที่
www.nso.go.th



รู้หรือไม่ว่า?

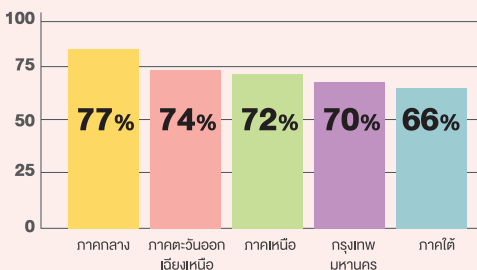
ร้อยละ 73 ของเด็กอายุ 7-14 ปี ในประเทศไทย มีทักษะการอ่านขั้นพื้นฐาน และร้อยละ 69 มีทักษะการคำนวณขั้นพื้นฐาน



ผลสำรวจทักษะการอ่านขั้นพื้นฐานและทักษะการคำนวณขั้นพื้นฐานของเด็กอายุ 7-14 ปีในประเทศไทย ซึ่งเป็นส่วนหนึ่งของการสำรวจสถานการณ์เด็กและสตรีในประเทศไทย พ.ศ. 2562 (Multiple Indicator Cluster Survey: MICS) โดยสำนักงานสถิติแห่งชาติ (สสช.) ร่วมกับ องค์การยูนิเซฟ พบว่า ร้อยละ 73 ของเด็กอายุ 7-14 ปี ในประเทศไทยมีทักษะการอ่านขั้นพื้นฐาน และร้อยละ 69 มีทักษะการคำนวณขั้นพื้นฐาน เด็กกลุ่มอายุนี้ในภาคกลางมีทักษะการอ่านขั้นพื้นฐานสูงสุด คิดเป็นร้อยละ 77 ขณะที่เด็กในกรุงเทพมหานคร และภาคกลางมีทักษะการคำนวณขั้นพื้นฐานสูงสุด คิดเป็นร้อยละ 74

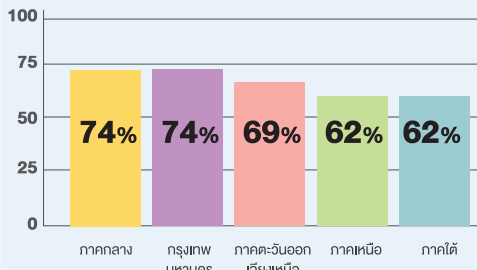
ทักษะการอ่านขั้นพื้นฐาน ของเด็กอายุ 7-14 ปี ในประเทศไทย รายภาค

(เรียงลำดับจากสูงสุดไปต่ำสุด)



ทักษะการคำนวณขั้นพื้นฐาน ของเด็กอายุ 7-14 ปี ในประเทศไทย รายภาค

(เรียงลำดับจากสูงสุดไปต่ำสุด)



ข้อมูลดี...ประเทศดี...ชีวิตดี

ร่วมสร้างอนาคตไทย ร่วมใจให้ข้อมูลกับสำนักงานสถิติแห่งชาติ



สนใจข้อมูลเพิ่มเติม
ติดตามได้ที่
www.nso.go.th



FACEBOOK
nsoofthailand



INSTAGRAM
nsoofthailand



TWITTER
nsoofthailand



LINE
NSO OF THAILAND



MOBILE APPLICATION
THAI STAT



สำนักงานสถิติแห่งชาติ
National Statistical Office



กระทรวงดิจิทัลเพื่อเศรษฐกิจและนวัตกรรม

รู้หรือไม่?

8 ใน 10

ของเด็กอายุไม่เกิน 5 ขวบ ในประเทศไทย
มีของเล่นอย่างน้อย 2 ชิ้น

ผลสำรวจสถานการณ์เด็กและสตรีในประเทศไทย พ.ศ. 2562 (Multiple Indicator Cluster Survey: MICS) โดยสำนักงานสถิติแห่งชาติ (สสช.) ร่วมกับ องค์การยูนิเซฟ ด้านพัฒนาการของเด็กปฐมวัย พบว่า การเข้าถึงของเล่นและสื่อการเรียนรู้ของเด็กอายุ 2-4 ปี ในประเทศไทย ประมาณ 8 ใน 10 คน มีของเล่นอย่างน้อย 2 ชิ้น และร้อยละ 90 มีของเล่นจากร้านค้า ขณะที่ร้อยละ 34 ของเด็กกลุ่มอายุนี้มีหนังสือสำหรับเด็กอย่างน้อย 3 เล่มที่บ้าน ซึ่งลดลงจากร้อยละ 41 ในปี 2558

ทั้งนี้ การมีของเล่นไม่จำเป็นทุกชิ้น ไม่จำเป็นจะเป็นของเล่นทำเอง ของเล่นจากธรรมชาติ หรือของเล่นที่ซื้อมา ส่วนช่วยเสริมสร้างพัฒนาการของเด็ก

การเข้าถึงของเล่นและสื่อการเรียนรู้ของเด็กอายุ 2-4 ปี ในประเทศไทย

*หมายเหตุ: ตอบได้มากกว่า 1 ข้อ



34%

มีหนังสือสำหรับเด็กอย่างน้อย 3 เล่ม

90%

มีของเล่นที่ซื้อจากร้านค้า

56%

มีของเล่นที่ทำขึ้นเองภายในบ้าน

80%

มีของเล่นอย่างน้อย 2 ชิ้น

73%

มีของเล่นทำจากสิ่งของในครัวเรือน



ข้อมูลดี...ประเทศดี...ชีวิตดี

ร่วมสร้างอนาคตไทย ร่วมใจให้ข้อมูลกับสำนักงานสถิติแห่งชาติ



สนใจข้อมูลเพิ่มเติม
ติดตามได้ที่
www.nso.go.th

FACEBOOK
[nsoofthailand](https://www.facebook.com/nsoofthailand)

INSTAGRAM
[nsoofthailand](https://www.instagram.com/nsoofthailand)

TWITTER
[nsoofthailand](https://twitter.com/nsoofthailand)

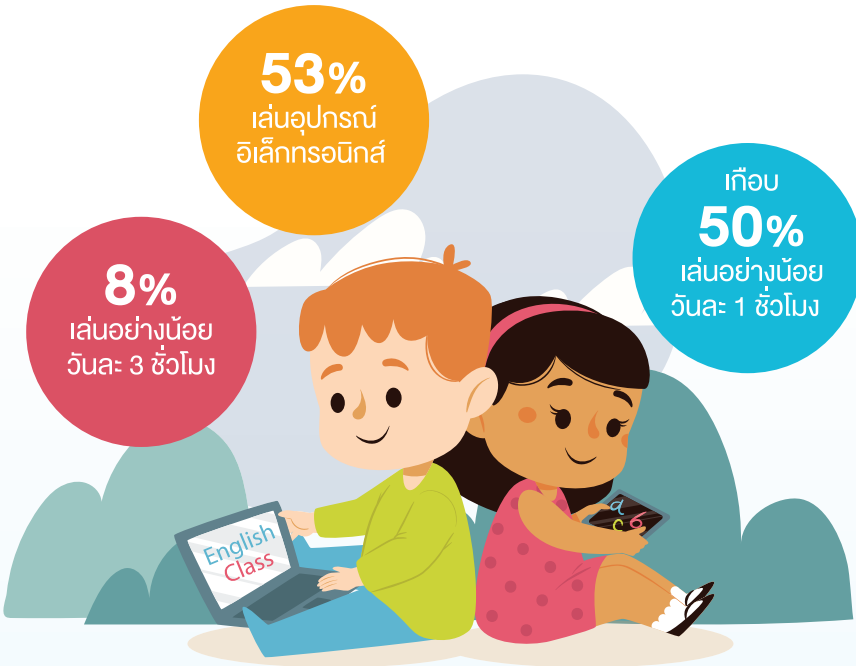
LINE
NSO OF THAILAND



รู้หรือไม่? เกินครึ่งของเด็กเล็กในประเทศไทย เล่นอุปกรณ์อิเล็กทรอนิกส์

ผลสำรวจสถานการณ์เด็กและสตรีในประเทศไทย พ.ศ. 2562 (Multiple Indicator Cluster Survey: MICS) ซึ่งสำนักงานสถิติแห่งชาติ (สชช.) ร่วมกับ องค์การยูนิเซฟ สำรวจในด้านต่างๆ อาทิ สุขภาพ พัฒนาการ การศึกษา และการคุ้มครองเด็ก เป็นต้น พบว่า 53% ของเด็กอายุน้อยกว่า 5 ปี ในประเทศไทย เล่นอุปกรณ์อิเล็กทรอนิกส์ โดยเด็กจำนวนเกือบครึ่งหนึ่งเล่นอย่างน้อยวันละ 1 ชั่วโมง ขณะที่ 8% เล่นอย่างน้อยวันละ 3 ชั่วโมง

การเล่นอุปกรณ์อิเล็กทรอนิกส์ของเด็กอายุต่ำกว่า 5 ปี ในประเทศไทย



ข้อมูลดี...ประเทศดี...ชีวิตดี

ร่วมสร้างอนาคตไทย ร่วมใจให้ข้อมูลกับสำนักงานสถิติแห่งชาติ



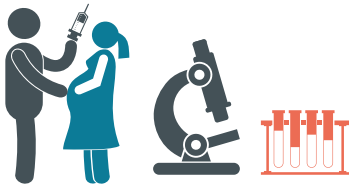
สนใจข้อมูลเพิ่มเติม
ติดตามได้ที่
www.nso.go.th



รู้หรือไม่? เกินครึ่งของหญิงตั้งครรภ์ในประเทศไทย ได้รับการตรวจหาเชื้อเอชไอวีระหว่างการฝากครรภ์

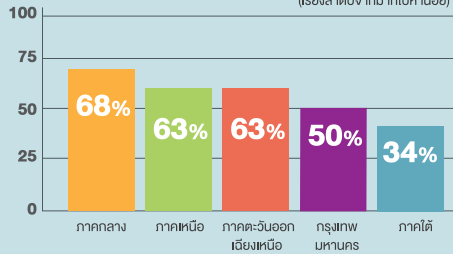


จากการสำรวจสถานการณ์เด็กและสตรีในประเทศไทย พ.ศ. 2562 (Multiple Indicator Cluster Survey: MICS) ซึ่งสำนักงานสถิติแห่งชาติ (สช.) ร่วมกับ องค์การยูนิเซฟ ดำเนินการสำรวจครอบคลุมด้านสุขภาพ พัฒนาการ การศึกษา และการคุ้มครองเด็ก โดยผลสำรวจเกี่ยวกับเอชไอวีพบว่า 58% ของหญิงตั้งครรภ์ในประเทศไทยได้รับการตรวจหาเชื้อเอชไอวีระหว่างการฝากครรภ์ โดยหญิงตั้งครรภ์ในภาคกลาง มีอัตราการได้รับการตรวจหาเชื้อสูงสุด คิดเป็น 68% ขณะที่หญิงตั้งครรภ์ในภาคใต้มีอัตราการได้รับการตรวจหาเชื้อต่ำสุด คิดเป็น 34%



อัตราหญิงตั้งครรภ์ในประเทศไทย ที่ได้รับการตรวจหาเชื้อระหว่างการฝากครรภ์

(เรียงลำดับจากมากไปหาน้อย)



สัดส่วนการเคยตรวจหาเชื้อเอชไอวีในช่วง 12 เดือนที่ผ่านมา

ผู้หญิงและผู้ชายกลุ่มอายุ

25-29 ปี

มีสัดส่วนการเคยตรวจหาเชื้อเอชไอวีในช่วง 12 เดือนที่ผ่านมาสูงที่สุด

ผู้หญิงและผู้ชายกลุ่มอายุ

15-19 ปี

มีสัดส่วนการเคยตรวจหาเชื้อเอชไอวีในช่วง 12 เดือนที่ผ่านมาต่ำที่สุด

ข้อมูลดี...ประเทศดี...ชีวิตดี

ร่วมสร้างอนาคตไทย ร่วมใจให้ข้อมูลกับสำนักงานสถิติแห่งชาติ



สนใจข้อมูลเพิ่มเติม
ติดตามได้ที่
www.nso.go.th



รู้หรือไม่?

คนไทยมากกว่า 8 ใน 10 เข้าถึงสุขอนามัยขั้นพื้นฐาน

ผลสำรวจสถานการณ์เด็กและสตรีในประเทศไทย พ.ศ. 2562 (Multiple Indicator Cluster Survey: MICS) โดยสำนักงานสถิติแห่งชาติ (สชช.) ร่วมกับ องค์การยูนิเซฟ เพื่อนำข้อมูลที่ได้ไปประกอบการกำหนดนโยบายเพื่อแก้ปัญหาต่างๆ ที่กระทบความเป็นอยู่ของเด็กและสตรี ผลการสำรวจด้านน้ำ สุขาภิบาล และสุขอนามัย ชี้ให้เห็นว่า ประชากรเกือบทั้งหมดเข้าถึงน้ำดื่มขั้นพื้นฐานและสุขาภิบาลขั้นพื้นฐาน และมากกว่า 8 ใน 10 ของประชากรเข้าถึงสุขอนามัยขั้นพื้นฐาน โดยการเข้าถึงน้ำดื่มขั้นพื้นฐานพบสูงสุดในกรุงเทพมหานคร และต่ำสุดในภาคใต้ ขณะที่สุขอนามัยขั้นพื้นฐานพบสูงสุดในภาคเหนือ และต่ำสุดในกรุงเทพมหานคร



การเข้าถึงน้ำดื่ม
ขั้นพื้นฐาน

ทั่วประเทศ
100%



การเข้าถึงสุขาภิบาล
ขั้นพื้นฐาน

ทั่วประเทศ
97%

83% เป็นส่วน
ที่มีระบบ
กักเก็บในตัว

16% เป็นส่วน
ที่เชื่อมต่อ
ระบบน้ำทิ้ง



การเข้าถึงสุขอนามัย
ขั้นพื้นฐาน

ทั่วประเทศ
85%

ข้อมูลดี...ประเทศดี...ชีวิตดี

ร่วมสร้างอนาคตไทย ร่วมใจให้ข้อมูลกับสำนักงานสถิติแห่งชาติ



สนใจข้อมูลเพิ่มเติม
ติดตามได้ที่
www.nso.go.th

FACEBOOK
[nsoofthailand](https://www.facebook.com/nsoofthailand)

INSTAGRAM
[nsoofthailand](https://www.instagram.com/nsoofthailand)

TWITTER
[nsoofthailand](https://twitter.com/nsoofthailand)

LINE
NSO OF THAILAND



การจัดทำข้อมูลสถิติและสารสนเทศระดับพื้นที่ 76 จังหวัด
พร้อมถ่ายทอดองค์ความรู้สู่เครือข่ายสถิติในระดับพื้นที่
ถือเป็นอีกหนึ่งภารกิจที่สำนักงานสถิติแห่งชาติมุ่งมั่นขับเคลื่อน
เพื่อยกระดับและสร้างความแข็งแกร่งแก่ชุมชนและหมู่บ้าน
ผ่านข้อมูลสถิติ

เหตุใด...

การจัดทำข้อมูลสถิติ
และสารสนเทศ
ระดับพื้นที่ 76 จังหวัด
จึงมีความสำคัญ?
มาดามีคำตอบ!



การถ่ายทอดองค์ความรู้เพื่อจัดทำข้อมูลสถิติและสารสนเทศระดับพื้นที่ แบ่งออกเป็น 3 ด้าน ได้แก่



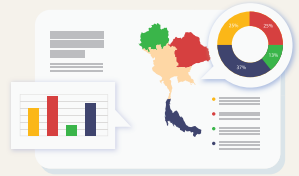
ด้านการจัดการข้อมูล

เช่น การจัดทำแบบสอบถาม
การกำหนดตัวแปรข้อมูล
การบันทึกข้อมูล
เป็นต้น



ด้านการนำข้อมูลไปใช้ประโยชน์

ด้วยการวิเคราะห์ข้อมูลจาก
ฐานข้อมูลด้วยวิธี Pivot Table



ด้านการพัฒนานวัตกรรม ในการนำข้อมูลมาใช้ประโยชน์

เช่น การนำเสนอข้อมูลในรูปแบบต่าง ๆ
รวมทั้งการนำเสนอข้อมูลในรูปแบบแผนที่
(Map Visualization)
ซึ่งสามารถระบุกลุ่มเป้าหมายในพื้นที่
ได้อย่างมีประสิทธิภาพ

ข้อมูล...ประเทศ...ชีวิตดี

ร่วมสร้างอนาคตไทย ร่วมใจให้ข้อมูลกับสำนักงานสถิติแห่งชาติ



สนใจข้อมูลเพิ่มเติม
ติดตามได้ที่
www.nso.go.th

FACEBOOK
nsoofthailand

INSTAGRAM
nsoofthailand

TWITTER
nsoofthailand

LINE
NSO OF THAILAND



เรื่องที่คุณอาจไม่เคยรู้... เกี่ยวกับดัชนีชี้วัดการจัดการน้ำ

ดัชนีชี้วัดการจัดการน้ำ (Water Management Index, WMI) จัดทำโดย สำนักงานสถิติแห่งชาติ ร่วมกับ มหาวิทยาลัยขอนแก่น

และหน่วยงานที่เกี่ยวข้อง ถือเป็นกุญแจสำคัญในการบริหารจัดการทรัพยากรน้ำอย่างมีประสิทธิภาพและยั่งยืน

WMI ได้จากการระดมความคิดเห็นของหน่วยงานที่เกี่ยวข้องและนำไปกำหนดรายการข้อมูลที่ต้องใช้

ก่อนทำการรวบรวมข้อมูลจากหน่วยงานต่างๆ กว่า 40 หน่วยงาน

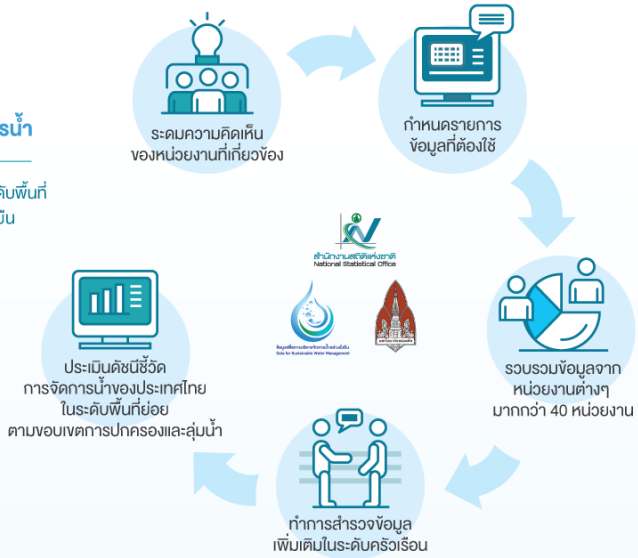
และสำรวจข้อมูลเพิ่มเติมในระดับครัวเรือน ข้อมูลที่ได้จะถูกประเมินเป็นดัชนีชี้วัดการจัดการน้ำของประเทศในระดับพื้นที่ย่อย

ตามขอบเขตการปกครองและลุ่มน้ำ

กว่าจะเป็น WMI...

เส้นทางการจัดทำดัชนีชี้วัดการจัดการน้ำ

โครงการระบบการจัดเก็บข้อมูลโครงสร้างพื้นฐานระดับพื้นที่
เพื่อการบริหารจัดการทรัพยากรน้ำอย่างยั่งยืน
ในลุ่มน้ำทั่วประเทศ จำนวน 25 ลุ่มน้ำ



ข้อมูลดี...ประเทศดี...ชีวิตดี

ร่วมสร้างอนาคตไทย ร่วมใจให้ข้อมูลกับสำนักงานสถิติแห่งชาติ



สนใจข้อมูลเพิ่มเติม
ติดตามได้ที่
www.nso.go.th

FACEBOOK
nsoofthailand

INSTAGRAM
nsoofthailand

TWITTER
nsoofthailand

LINE
NSO OF THAILAND

MOBILE APPLICATION
THAI STAT

สำนักงานสถิติแห่งชาติ
National Statistical Office

กรมทรัพยากรน้ำบาดาล
Ministry of Natural Resources and Environmental Conservation

เหตุใด... ดชนีชี้วัดการจัดการน้ำ

จึงมีประโยชน์และสำคัญ

ต่อการบริหารจัดการทรัพยากรน้ำของประเทศ



ประโยชน์ของ WMI

ดัชนีชี้วัดการจัดการน้ำ

หรือ **WMI**

เป็นดัชนีชี้วัดระดับสถานะของการจัดการน้ำในพื้นที่นั้นๆ ทั้งในด้านต้นทุนน้ำ การใช้น้ำ คุณภาพน้ำ สิ่งแวดล้อม ภัยพิบัติที่เกิดจากน้ำ และการบริหารจัดการน้ำ ฯลฯ

ในระดับบริหาร



เกิดการบูรณาการข้อมูลของหน่วยงานภาครัฐที่เกี่ยวข้อง



เกิดข้อมูลสนับสนุนเชิงเทคนิคในการจัดการน้ำ และเชื่อมโยงกับคลังข้อมูลน้ำ และภูมิอากาศแห่งชาติ



มีข้อมูลสถิติและดัชนีชี้วัดการจัดการน้ำในทุกมิติ ใช้ประกอบการตัดสินใจวางแผนและกำหนดนโยบายด้านการจัดการน้ำ

ในระดับชุมชน/ประชาชน



ชุมชนนำไปใช้ในการบริหารจัดการน้ำและแก้ไขปัญหาต่างๆ เช่น เพิ่มแหล่งน้ำอุปโภค-บริโภค หรือการเกษตร การป้องกัน และแก้ปัญหาอุทกภัย เป็นต้น



ประชาชนได้ทราบสถานะการจัดการน้ำในพื้นที่ของตนเอง

ข้อมูลดี... ประเทศดี... ชีวิตดี

ร่วมสร้างอนาคตไทย ร่วมใจให้ข้อมูลกับสำนักงานสถิติแห่งชาติ



สนใจข้อมูลเพิ่มเติม
ติดตามได้ที่
www.nso.go.th

FACEBOOK
[nsoofthailand](https://www.facebook.com/nsoofthailand)

INSTAGRAM
[nsoofthailand](https://www.instagram.com/nsoofthailand)

TWITTER
[nsoofthailand](https://twitter.com/nsoofthailand)

LINE
NSO OF THAILAND



อยากรู้ไหมว่า
ดัชนีชี้วัดการจัดการน้ำ
วัดในมิติใดบ้าง?
มาตีมีคำตอบ!



ดัชนีชี้วัดการจัดการน้ำ

(Water Management Index) หรือ WMI แบ่งเป็น 8 มิติได้แก่



ข้อมูลดี...ประเทศดี...ชีวิตดี

ร่วมสร้างอนาคตไทย ร่วมใจให้ข้อมูลกับสำนักงานสถิติแห่งชาติ



สนใจข้อมูลเพิ่มเติม
ติดตามได้ที่
www.nso.go.th



MOBILE APPLICATION
THAI STAT



สำนักงานสถิติแห่งชาติ
National Statistical Office



อยากรู้ไหมว่า ดัชนีชี้วัดการจัดการน้ำในแต่ละมิติ

มีค่าเท่าไร? มาดูมีคำตอบ!



ดัชนีชี้วัดการจัดการน้ำ หรือ WMI ซึ่งได้จากการจัดทำโครงการระบบการจัดเก็บข้อมูล โครงสร้างพื้นฐานระดับพื้นที่ เพื่อการบริหารจัดการทรัพยากรน้ำอย่างยั่งยืนในลุ่มน้ำทั่วประเทศ จำนวน 25 ลุ่มน้ำ ชี้ให้เห็นว่า **ประเทศไทยมีการบริหารจัดการทรัพยากรน้ำในระดับมีประสิทธิภาพ มีค่าดัชนีชี้วัดเท่ากับ 3.43** ทั้งนี้ ค่าดัชนีชี้วัดสูงสุดพบในมิติที่ 2 คือ การจัดการน้ำอุปโภค-บริโภค ซึ่งอยู่ในระดับต้นแบบ (ระดับที่สามารถนำไปเป็นตัวอย่างให้พื้นที่อื่นๆ พัฒนาตามได้) ส่วนค่าดัชนีชี้วัดต่ำสุดคือมิติที่ 8 การบริหารจัดการทรัพยากรน้ำ



ค่าดัชนีชี้วัดการจัดการน้ำ (WMI) ทั้ง 8 มิติ

มิติที่ 1
ต้นทุนทรัพยากรน้ำ



มิติที่ 2 การจัดการน้ำ
เพื่อการอุปโภค-บริโภค



มิติที่ 3 ความมั่นคงของน้ำ
เพื่อการพัฒนา



มิติที่ 4 ความสมดุล
ของน้ำต้นทุนและการใช้น้ำ



มิติที่ 5 การจัดการคุณภาพน้ำ
และสิ่งแวดล้อมน้ำ



มิติที่ 6 การจัดการภัยพิบัติ
ที่เกิดจากน้ำ



มิติที่ 7 การจัดการ
และอนุรักษ์ป่าต้นน้ำ



มิติที่ 8 การบริหารจัดการ
ทรัพยากรน้ำ



ข้อมูลดี...ประเทศดี...ชีวิตดี

ร่วมสร้างอนาคตไทย ร่วมใจให้ข้อมูลกับสำนักงานสถิติแห่งชาติ



สนใจข้อมูลเพิ่มเติม
ติดตามได้ที่
www.nso.go.th

FACEBOOK
nsoofthailand

INSTAGRAM
nsoofthailand

TWITTER
nsoofthailand

LINE
NSO OF THAILAND



MOBILE APPLICATION
THAI STAT

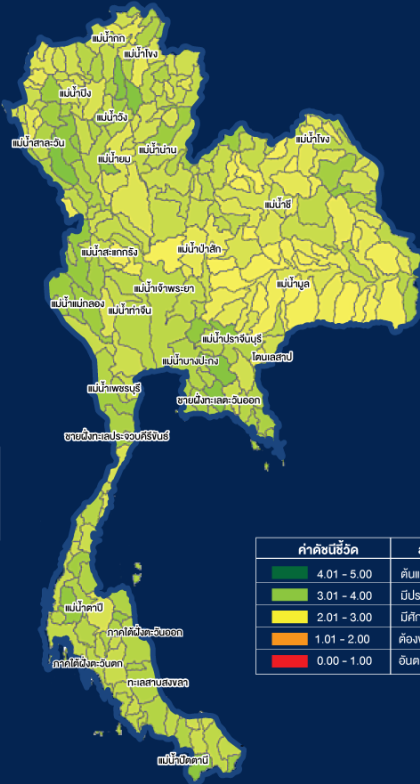
สำนักงานสถิติแห่งชาติ
National Statistical Office





ดัชนีชี้วัดการจัดการน้ำ (WMI)

เก็บรวบรวมจากการลงพื้นที่ 25 ลุ่มน้ำทั่วประเทศ ได้แก่



โครงการระบบการจัดเก็บข้อมูล
โครงสร้างพื้นฐานระดับพื้นที่
เพื่อการบริหารจัดการทรัพยากร
น้ำอย่างยั่งยืน ในลุ่มน้ำทั่วประเทศ
จำนวน 25 ลุ่มน้ำ ครอบคลุม
ทุกภูมิภาคทั่วประเทศ อาทิ แม่น้ำโขง
แม่น้ำเจ้าพระยา แม่น้ำท่าจีน
แม่น้ำตาปี เป็นต้น เพื่อจัดทำ
ดัชนีชี้วัดการจัดการน้ำ หรือ
Water Management Index (WMI)
ลุ่มน้ำส่วนใหญ่มีค่า WMI
ในระดับมีประสิทธิภาพ ยกเว้น
ลุ่มน้ำเจ้าพระยา มูล และท่าจีน
มีค่า WMI ในระดับมีศักยภาพ

รู้หรือไม่?
ดัชนีชี้วัด
การจัดการน้ำ
ของประเทศไทย
เก็บรวบรวมข้อมูล
จากลุ่มน้ำใดบ้าง?
และมีค่าอยู่ระดับใด



ข้อมูลดี...ประเทศดี...ชีวิตดี

ร่วมสร้างอนาคตไทย ร่วมใจให้ข้อมูลกับสำนักงานสถิติแห่งชาติ



สนใจข้อมูลเพิ่มเติม
ติดตามได้ที่
www.nso.go.th

FACEBOOK
nsoofthailand

INSTAGRAM
nsoofthailand

TWITTER
nsoofthailand

LINE
NSO OF THAILAND



MOBILE APPLICATION
THAI STAT



สำนักงานสถิติแห่งชาติ
National Statistical Office



รู้หรือไม่



WMI มิติการจัดการภัยพิบัติที่เกิดจากน้ำของประเทศไทย มีค่าอยู่ที่ 3.52

ภาคใดมีค่า WMI มิติการจัดการภัยพิบัติที่เกิดจากน้ำ สูงสุด - ต่ำสุด ของประเทศ? มาตีมีคำตอบ!

ดัชนีชี้วัดการจัดการน้ำ หรือ WMI ในมิติการจัดการภัยพิบัติที่เกิดจากน้ำ แบ่งออกเป็น 2 มิติย่อย คือ น้ำท่วม และ ภัยแล้ง ภาคที่ประสบปัญหาด้านน้ำท่วมที่มากที่สุด คือ ภาคเหนือ ทำให้มีค่าดัชนีชี้วัดต่ำที่สุด และสูงสุดในภาคตะวันออกเฉียงเหนือ ส่วนด้านภัยแล้ง ภาคตะวันออกเฉียงเหนือ ประสบปัญหาหนักที่สุด ทำให้มีค่าดัชนีชี้วัดต่ำที่สุด และสูงสุดในภาคใต้ซึ่งเป็นภาคที่มีปริมาณฝนมากกว่าภาคอื่นๆ



WMI มิติการจัดการภัยพิบัติที่เกิดจากน้ำ มิติย่อยน้ำท่วม รายภาค

- ภาคตะวันออกเฉียงเหนือ **4.00**
- ภาคกลาง **3.98**
- ภาคใต้ **3.92**
- ภาคเหนือ **3.81**



WMI มิติการจัดการภัยพิบัติที่เกิดจากน้ำ มิติย่อยภัยแล้ง รายภาค

- ภาคใต้ **4.86**
- ภาคกลาง **3.50**
- ภาคเหนือ **3.42**
- ภาคตะวันออกเฉียงเหนือ **2.05**

ค่าดัชนีชี้วัด	สถานะ
■ 4.01 - 5.00	ต้นแบบ
■ 3.01 - 4.00	มีประสิทธิภาพ
■ 2.01 - 3.00	มีศักยภาพ
■ 1.01 - 2.00	ต้องพัฒนา
■ 0.00 - 1.00	อันตราย



ข้อมูลดี...ประเทศดี...ชีวิตดี

ร่วมสร้างอนาคตไทย ร่วมใจให้ข้อมูลกับสำนักงานสถิติแห่งชาติ



สนใจข้อมูลเพิ่มเติม
ติดตามได้ที่
www.nso.go.th

FACEBOOK
nsoofthailand

INSTAGRAM
nsoofthailand

TWITTER
nsoofthailand

LINE
NSO OF THAILAND

MOBILE APPLICATION
THAI STAT

สำนักงานสถิติแห่งชาติ
National Statistical Office

กระทรวงดิจิทัลเพื่อเศรษฐกิจและสังคม

อยากรู้ไหมว่า อำนาจพนักงานเจ้าหน้าที่ ตามพระราชบัญญัติสถิติ พ.ศ. 2550 มีอะไรบ้าง? มาดูมีคำตอบ!



พระราชบัญญัติสถิติ พ.ศ. 2550 จัดทำขึ้นเพื่อให้การดำเนินงานของสำนักงานสถิติแห่งชาติ และเจ้าหน้าที่เก็บข้อมูล หรือ “คุณมาดี” มีความคล่องตัวในการปฏิบัติงาน ที่สำคัญคือคุ้มครองข้อมูลส่วนบุคคลอย่างเคร่งครัด เพื่อไม่ก่อให้เกิดความเสียหายแก่ผู้ให้ข้อมูล

อำนาจพนักงานเจ้าหน้าที่ ตามพระราชบัญญัติสถิติ พ.ศ. 2550



พนักงานเจ้าหน้าที่ หมายถึง
ผู้ซึ่งผู้อำนวยการสำนักงานสถิติแห่งชาติแต่งตั้ง
ให้ปฏิบัติราชการตามพระราชบัญญัติสถิติ พ.ศ. 2550



- พนักงานเจ้าหน้าที่ มีอำนาจเข้าไปในอาคาร หรือที่ทำการของบุคคล ซึ่งจะต้องให้ข้อมูล หรือกรอกแบบสอบถาม ในระหว่างเวลาพระอาทิตย์ขึ้น ถึงพระอาทิตย์ตก หรือในเวลาอื่นใดที่บุคคลนั้นได้แจ้งให้ทราบ เพื่อสอบถามข้อมูล หรือดำเนินการกรอกแบบสอบถาม หรือเพื่อตรวจสอบความถูกต้องของข้อมูล บุคคลดังกล่าวต้องอำนวยความสะดวกแก่พนักงานเจ้าหน้าที่ตามสมควร



- พนักงานเจ้าหน้าที่ ต้องแสดงบัตรประจำตัวระหว่างปฏิบัติหน้าที่
- ในกรณีที่พนักงานเจ้าหน้าที่ไม่พบบุคคล ซึ่งจะให้ข้อมูลหรือกรอกแบบสอบถามให้ดำเนินการ ตามหลักเกณฑ์ วิธีการ และระยะเวลาที่กำหนด ในกฎกระทรวงเพื่อให้ได้มาซึ่งข้อมูล

ข้อมูลดี...ประเทศดี...ชีวิตดี

ร่วมสร้างอนาคตไทย ร่วมใจให้ข้อมูลกับสำนักงานสถิติแห่งชาติ



สนใจข้อมูลเพิ่มเติม
ติดตามได้ที่
www.nso.go.th



MOBILE APPLICATION
THAI STAT



สำนักงานสถิติแห่งชาติ
National Statistical Office



พระราชบัญญัติสถิติ พ.ศ. 2550

ให้ความคุ้มครองข้อมูลส่วนบุคคลอย่างไรบ้าง?
มาตีมีคำตอบ!



พระราชบัญญัติสถิติ พ.ศ. 2550 นอกจากจะกำหนดอำนาจหน้าที่ของสำนักงานสถิติแห่งชาติ ในฐานะ “ศูนย์กลางข้อมูลสถิติและสารสนเทศเพื่อการตัดสินใจของประเทศ” รวมถึงอำนาจพนักงานเจ้าหน้าที่ หรือ “คุณมาตี” ไว้อย่างชัดเจนแล้ว ยังมีเนื้อหาครอบคลุมถึงการคุ้มครองข้อมูลส่วนบุคคลของผู้ให้ข้อมูล เพื่อให้ข้อมูลที่ถูกรวบรวมมามีคุณภาพ เป็นข้อมูลที่ถูกต้องตรงตามความจริงมากที่สุด

มาตรการคุ้มครองข้อมูลส่วนบุคคลที่ได้จากการเก็บรวบรวมข้อมูล

บรรดาข้อมูลเฉพาะบุคคลหรือเฉพาะรายที่ได้มาตามพระราชบัญญัติสถิติ พ.ศ. 2550 **ถือเป็นความลับโดยเคร่งครัด**



ห้ามมิให้ผู้ซึ่งปฏิบัติหน้าที่ตามพระราชบัญญัตินี้ หรือผู้ที่มีหน้าที่เก็บรักษาเปิดเผยข้อมูลนั้นแก่บุคคลอื่นซึ่งไม่มีหน้าที่

ต้องไม่นำบรรดาข้อมูลเฉพาะบุคคลหรือเฉพาะรายที่เจ้าของข้อมูลได้ให้ไว้หรือกรอกแบบสอบถามไปใช้ในกิจการอื่น นอกเหนือจากการจัดทำสถิติ วิเคราะห์หรือวิจัย



ข้อมูลเฉพาะบุคคล

เปิดเผยได้
ในกรณีใดบ้าง



1 เป็นการเปิดเผยเพื่อประโยชน์แก่การสอบสวนหรือการพิจารณาคดีที่ต้องหาว่ากระทำความผิดตามพระราชบัญญัติสถิติ พ.ศ. 2550



2 เป็นการเปิดเผยต่อหน่วยงานเพื่อใช้ประโยชน์ในการจัดทำสถิติวิเคราะห์หรือวิจัย

ทั้งนี้ เก่าที่ไม่ก่อให้เกิดความเสียหายแก่เจ้าของข้อมูล และต้องไม่ระบุหรือเปิดเผยถึงเจ้าของข้อมูล

ข้อมูลดี...ประเทศดี...ชีวิตดี

ร่วมสร้างอนาคตไทย ร่วมใจให้ข้อมูลกับสำนักงานสถิติแห่งชาติ



สนใจข้อมูลเพิ่มเติม
ติดตามได้ที่
www.nso.go.th



MOBILE APPLICATION
THAI STAT



ข้อมูลสถิติและสารสนเทศระดับพื้นที่ สำคัญและมีประโยชน์อย่างไร ? มาตีมีคำตอบ!



ข้อมูลสถิติและสารสนเทศระดับพื้นที่ (หมู่บ้านและชุมชน) ถือเป็นข้อมูลสำคัญ ที่ช่วยให้ผู้นำชุมชน/หมู่บ้าน สามารถจัดทำแผนงานและโครงการต่างๆ เพื่อพัฒนาคุณภาพชีวิตของประชาชน โดยมีเครือข่ายสถิติในระดับพื้นที่เป็นกลไกสำคัญในการเก็บรวบรวมข้อมูล เพื่อตอบสนองนโยบายสำคัญเร่งด่วนที่ช่วยพัฒนาและแก้ไขปัญหาระดับหมู่บ้านและชุมชน

ใครได้ประโยชน์จากข้อมูลสถิติและสารสนเทศระดับพื้นที่บ้าง ?



ผู้นำชุมชน/หมู่บ้าน

มีข้อมูลในการบริหารงาน การจัดทำแผนงาน/โครงการต่าง ๆ



นักเรียน/นักศึกษาในชุมชน

เข้าถึงข้อมูลสถิติ สารสนเทศ เพื่อใช้ในการศึกษา วิจัย



ประชาชนทุกคนในชุมชน

เข้าถึงและตรวจสอบสิทธิ สวัสดิการต่าง ๆ ของรัฐผ่านแอปพลิเคชัน บนสมาร์ตโฟน

ข้อมูลดี...ประเทศดี...ชีวิตดี
ร่วมสร้างอนาคตไทย ร่วมใจให้ข้อมูลกับสำนักงานสถิติแห่งชาติ



สนใจข้อมูลเพิ่มเติม
ติดตามได้ที่
www.nso.go.th

FACEBOOK
nsoofthailand

INSTAGRAM
nsoofthailand

TWITTER
nsoofthailand

LINE
NSO OF THAILAND

MOBILE APPLICATION
THAI STAT

สำนักงานสถิติแห่งชาติ
National Statistical Office



ข้อมูลสถิติและสารสนเทศในระดับพื้นที่ ช่วยขับเคลื่อนประเทศ สู่ความยั่งยืนได้อย่างไร มาตีความคำตอบ!



สำนักงานสถิติแห่งชาติตระหนักถึงความสำคัญในการสร้างความแข็งแกร่งแก่ชุมชนให้สามารถจัดทำข้อมูล วิเคราะห์ และนำเสนอข้อมูลของชุมชนได้เอง รวมทั้งสามารถนำข้อมูลไปใช้ให้เกิดประโยชน์ต่อชุมชนได้อย่างมีประสิทธิภาพ จึงได้ดำเนินการพัฒนาการจัดทำชุดข้อมูลสถิติและสารสนเทศระดับพื้นที่เพื่อขับเคลื่อนประเทศสู่ความยั่งยืน



ช่วยให้ภาครัฐทราบข้อมูลพื้นฐาน และสถานการณ์ของกลุ่มเปราะบาง เช่น ลักษณะผู้พิการ ลักษณะผู้สูงอายุ เพื่อการพัฒนาที่ครอบคลุม เท่าเทียม



ทำให้ภาครัฐทราบกลุ่มเป้าหมาย ที่จะต้องได้รับความช่วยเหลือ อย่างเร่งด่วน เพื่อกำหนดโครงการที่เหมาะสมในระดับพื้นที่



ช่วยแก้ปัญหาความยากจน อย่างยั่งยืน จากการบูรณาการข้อมูลในทุกระดับ



ภาครัฐสามารถติดตาม ความก้าวหน้าของโครงการ ในพื้นที่ได้อย่างเด่นชัดและแม่นยำ จากการบูรณาการข้อมูลในทุกระดับ

ข้อมูลดี...ประเทศดี...ชีวิตดี

ร่วมสร้างอนาคตไทย ร่วมใจให้ข้อมูลกับสำนักงานสถิติแห่งชาติ



สนใจข้อมูลเพิ่มเติม
ติดตามได้ที่
www.nso.go.th

 FACEBOOK
nsoofthailand

 INSTAGRAM
nsoofthailand

 TWITTER
nsoofthailand

 LINE
NSO OF THAILAND



มาตี ชวนทุกคนมาทำความรู้จักกับ สำมะโนธุรกิจและอุตสาหกรรม พ.ศ. 2565 กันค่ะ/ครับ



สำมะโนธุรกิจและอุตสาหกรรมคืออะไร? คือ การบูรณาการของ 2 สำมะโน



สำมะโนธุรกิจทางการค้า
และธุรกิจทางการบริการ
(จัดทำทุก 10 ปี)



สำมะโนอุตสาหกรรม
(จัดทำทุก 5 ปี)

สำมะโนธุรกิจ และอุตสาหกรรม

เป็นการเก็บรวบรวมข้อมูลพื้นฐาน
ของสถานประกอบการธุรกิจทางการค้า
ธุรกิจทางการบริการ
และอุตสาหกรรมการผลิต



ทราบถึงสถานการณ์ทางเศรษฐกิจ
เพื่อใช้ประกอบการตัดสินใจลงทุน/
ประกอบกิจการ ได้อย่างมีประสิทธิภาพ



สร้างโอกาสในการทำธุรกิจ
การเข้าถึงแหล่งเงินทุน
และโครงสร้างพื้นฐาน (Infrastructure)



เกิดการสร้างงาน/สร้างอาชีพ
จากนโยบายส่งเสริมการประกอบกิจการ
โดยภาครัฐ

ข้อมูลดี...ประเทศดี...ชีวิตดี

ร่วมสร้างอนาคตไทย ร่วมใจให้ข้อมูลกับสำนักงานสถิติแห่งชาติ



สนใจข้อมูลเพิ่มเติม
ติดตามได้ที่
www.nso.go.th

 FACEBOOK
nsoofthailand

 INSTAGRAM
nsoofthailand

 TWITTER
nsoofthailand

 LINE
NSO OF THAILAND



MOBILE APPLICATION
THAI STAT



สำนักงานสถิติแห่งชาติ
National Statistical Office



กระทรวงดิจิทัลเพื่อเศรษฐกิจและสังคม
Ministry of Digital Economy and Society

สำมะโนธุรกิจและอุตสาหกรรม เก็บข้อมูลอะไรบ้าง?



ประเภทธุรกิจ/อุตสาหกรรม



แผนการดำเนินงานโครงการสำมะโนธุรกิจและอุตสาหกรรม

ปี 2564

เก็บรวบรวมข้อมูลพื้นฐาน (การนับจุด) ของสถานประกอบการทุกประเภท ทั้งในระบบทะเบียนและนอกระบบทะเบียน

ปี 2565

เก็บรวบรวมข้อมูลรายละเอียด (การแจงนับ) ของสถานประกอบการที่ได้จากการเก็บรวบรวมข้อมูลพื้นฐาน เฉพาะธุรกิจทางการค้า ธุรกิจทางการบริการ และอุตสาหกรรมการผลิต

ปี 2566

นำเสนอผลและให้บริการข้อมูล รายจังหวัด ภาค และทั่วประเทศ

ข้อมูลดี...ประเทศดี...ชีวิตดี

ร่วมสร้างอนาคตไทย ร่วมใจให้ข้อมูลกับสำนักงานสถิติแห่งชาติ



สนใจข้อมูลเพิ่มเติม
ติดตามได้ที่
www.nso.go.th

FACEBOOK
nsoofthailand

INSTAGRAM
nsoofthailand

TWITTER
nsoofthailand

LINE
NSO OF THAILAND



MOBILE APPLICATION
THAI STAT



สำนักงานสถิติแห่งชาติ
National Statistical Office



กระทรวงดิจิทัลเพื่อเศรษฐกิจและสังคม
Ministry of Digital Economy and Society

ข้อมูลที่ท่านให้กับโครงการสำมะโนธุรกิจและอุตสาหกรรม ใครใช้ประโยชน์?



- ใช้วางแผน กำหนดนโยบาย จัดหาโครงสร้างพื้นฐาน และมาตรการการพัฒนาเศรษฐกิจในทุกระดับ เพื่อเสริมสร้างศักยภาพและขีดความสามารถทางการแข่งขันแก่ผู้ประกอบการ
- ใช้จัดทำดัชนีชี้วัดภาวะเศรษฐกิจและภาวะการดำเนินงานด้านกิจการ เช่น ผลิตภัณฑ์มวลรวมภาคอุตสาหกรรมในภาคธุรกิจและอุตสาหกรรม ฯลฯ
- ใช้พัฒนาระบบข้อมูลเพื่อการวางแผนเตือนภัยทางเศรษฐกิจและสังคม
- ใช้ประโยชน์ในทางสถิติเพื่อจัดทำรอบตัวอย่างเพื่อเก็บรวบรวมข้อมูลจากสถานประกอบการ



- ใช้วิเคราะห์สถานการณ์ด้านเศรษฐกิจ วางแผนตัดสินใจลงทุนขยายกิจการ/สาขาบริหารและดำเนินธุรกิจได้อย่างมีประสิทธิภาพ
- ใช้เป็นฐานเพื่อเปรียบเทียบ (Benchmark) ผลการดำเนินงานกับกิจการอื่น ๆ ในธุรกิจประเภทเดียวกัน
- นักวิชาการ นักวิจัย และสถาบันการศึกษา นำไปวิเคราะห์ต่อยอดสร้างนวัตกรรมเพื่อพัฒนาธุรกิจและอุตสาหกรรมที่สนใจ



- มีข้อมูลพื้นฐานภาคธุรกิจ/อุตสาหกรรม ทำให้ตัดสินใจลงทุนหรือประกอบกิจการได้อย่างแม่นยำ เกิดการสร้างงาน สร้างรายได้
- ได้รับการส่งเสริมและพัฒนาศักยภาพจากภาครัฐอย่างตรงจุด
- เพิ่มโอกาสในการประกอบกิจการ การเข้าถึงแหล่งเงินทุน และโครงสร้างพื้นฐานจากภาครัฐ
- ผู้ประกอบการ SMEs สามารถพัฒนาศักยภาพสู่ผู้ประกอบการขนาดใหญ่ที่พึ่งพาตนเองได้
- ใช้ประกอบการศึกษา/วิจัย วิเคราะห์เชิงลึก เพื่อประเมินศักยภาพของผู้ประกอบการในสาขาต่างๆ

ข้อมูลดี...ประเทศดี...ชีวิตดี

ร่วมสร้างอนาคตไทย ร่วมใจให้ข้อมูลกับสำนักงานสถิติแห่งชาติ



สนใจข้อมูลเพิ่มเติม
ติดตามได้ที่
www.nso.go.th



MOBILE APPLICATION
THAI STAT



หากไม่มีข้อมูลที่ดีจากโครงการสำมะโนธุรกิจและอุตสาหกรรม สร้างผลกระทบมากกว่าที่คิด!



ไม่มีข้อมูลพื้นฐานของระบบเศรษฐกิจ
สำหรับนำไปใช้วางแผนพัฒนาผู้ประกอบการ
หรือกำหนดนโยบายต่างๆ

ไม่มีข้อมูลการผลิต การใช้จ่าย และรายได้
ที่ใช้ประกอบในการจัดทำข้อมูลบัญชีรายได้ประชาชาติ
ของประเทศ



ไม่มีข้อมูลสำหรับใช้เป็นค่าถ่วงน้ำหนัก
ในการคำนวณดัชนีต่างๆ เช่น ดชนีผลผลิตอุตสาหกรรม
ดัชนีราคาผู้ผลิต ดชนีผลผลิตภาคบริการ เป็นต้น

ขาดความต่อเนื่องของข้อมูล
ที่จะนำมาใช้วิเคราะห์การเปลี่ยนแปลงโครงสร้าง
ภาคธุรกิจและอุตสาหกรรม



ข้อมูลดี...ประเทศดี...ชีวิตดี
ร่วมสร้างอนาคตไทย ร่วมใจให้ข้อมูลกับสำนักงานสถิติแห่งชาติ



สนใจข้อมูลเพิ่มเติม
ติดตามได้ที่
www.nso.go.th

 **FACEBOOK**
nsoofthailand

 **INSTAGRAM**
nsoofthailand

 **TWITTER**
nsoofthailand

 **LINE**
NSO OF THAILAND


MOBILE APPLICATION
THAI STAT


สำนักงานสถิติแห่งชาติ
National Statistical Office


กระทรวงดิจิทัลเพื่อเศรษฐกิจและสังคม

ติดตามสาระดีๆ จากสำนักงานสถิติแห่งชาติ
ในรูปแบบสื่อบุคคลและบทสัมภาษณ์
ทางช่อง YouTube NSO นะคะ/น๊ะครับ



สนใจข้อมูลเพิ่มเติม
ติดตามได้ที่
www.nso.go.th



FACEBOOK
[nsoofthailand](https://www.facebook.com/nsoofthailand)



INSTAGRAM
[nsoofthailand](https://www.instagram.com/nsoofthailand)



TWITTER
[nsoofthailand](https://twitter.com/nsoofthailand)



LINE
NSO OF THAILAND



MOBILE APPLICATION
THAI STAT



สำนักงานสถิติแห่งชาติ
National Statistical Office



กระทรวงดิจิทัลเพื่อเศรษฐกิจและสังคม
Ministry of Digital Economy and Society

อัปเดตข้อมูลสถิติน่ารู้และเป็นประโยชน์
อย่าลืมแอดมาติเป็นเพื่อนนะคะ/นะครับ



LINE OFFICIAL ACCOUNT NSO OF THAILAND

และช่องทางออนไลน์ของสำนักงานสถิติแห่งชาติ



FACEBOOK
nsoofthailand



INSTAGRAM
nsoofthailand



TWITTER
nsoofthailand



MOBILE APPLICATION
THAI STAT



สำนักงานสถิติแห่งชาติ
National Statistical Office

