



บำเหน็จบำนาญ

กฎหมายที่เกี่ยวข้อง

- ◎ พระราชบัญญัติบำเหน็จบำนาญข้าราชการ พ.ศ. 2494
- ◎ พระราชบัญญัติกองทุนบำเหน็จบำนาญข้าราชการ พ.ศ. 2539



สิทธิในการรับบำเหน็จบำนาญ

ความหมาย

- **บำเหน็จ** คือ เงินตอบแทนความชอบที่ได้รับราชการมา ซึ่งจ่ายเป็นเงินก้อนครั้งเดียว
- **บำนาญ** คือ เงินตอบแทนความชอบที่ได้รับราชการมา ซึ่งจ่ายเป็นรายเดือน

บำเหน็จบำนาญ

ประเภทของบำเหน็จบำนาญ



- บำเหน็จบำนาญปกติ
- บำนาญพิเศษ
- บำเหน็จตกทอด
- บำเหน็จดำรงชีพ



บำเหน็จบำนาญปกติ

บำเหน็จบำนาญปกติ

ผู้มีสิทธิได้รับ

- ✦ เป็นข้าราชการตามกฎหมาย
- ✦ รับเงินเดือนจากเงินงบประมาณรายจ่ายประเภทบุคคลากร
- ✦ เข้าเหตุใดเหตุหนึ่งใน 4 เหตุ
- ✦ ไม่เป็นบุคคลต้องห้ามมิให้มีสิทธิ



บำเหน็จบำนาญปกติ

- ▶ ผู้มีสิทธิได้รับต้องเข้าเหตุใดเหตุหนึ่งดังนี้
 - เหตุทดแทน (มาตรา 11)
 - เหตุทุพพลภาพ (มาตรา 12)
 - เหตุสูงอายุ (มาตรา 13)
 - เหตุรับราชการนาน (มาตรา 14)
 - บำเหน็จ (มาตรา 17)



บำเหน็จบำนาญปกติ



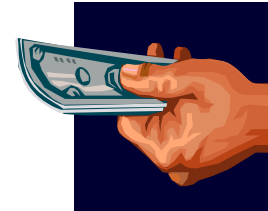
เหตุทดแทน

ทางราชการสั่งให้ออกจากราชการ ยุบ / เลิกตำแหน่ง /
ผลของรัฐธรรมณูญ / ทหารออกจากกองหนุนเบ็ดหัวัด



เหตุทุพพลภาพ

- ป่วยเจ็บทุพพลภาพ
- แพทย์ที่ทางราชการเห็นว่าไม่สามารถรับราชการ
ในตำแหน่งหน้าที่ต่อไปได้



บำเหน็จบำนาญปกติ

✦ เหตุสูงอายุ

อายุตั้งแต่ 50 ปีบริบูรณ์ ขึ้นไป / กรณีเกษียณอายุ

✦ เหตุรับราชการนาน

มีเวลาราชการตั้งแต่ 25 ปีบริบูรณ์ขึ้นไป



บำเหน็จบำนาญปกติ



เหตุทดแทน / เหตุทุพพลภาพ / เหตุสูงอายุ

- ถ้ามีเวลาราชการตั้งแต่ 1 ปีบริบูรณ์ขึ้นไป

แต่ไม่ถึง 10 ปีบริบูรณ์ **มีสิทธิรับบำเหน็จ**

- ถ้ามีเวลาราชการตั้งแต่ 10 ปีบริบูรณ์ขึ้นไป

มีสิทธิรับบำนาญ



เหตุรับราชการนาน มีสิทธิรับบำเหน็จหรือบำนาญก็ได้



ผู้มีสิทธิรับบำนาญขอเปลี่ยนเป็นรับบำเหน็จก็ได้

บำเหน็จบำนาญปกติ

บำเหน็จ มาตรา 17 หรือ มาตรา 47 (พ.ร.บ. กองทุนฯ)

- ✦ ลาออกจากราชการ
- ✦ มีเวลาราชการสำหรับคำนวณครบ 10 ปีบริบูรณ์
(9 ปี 6 เดือน)
- ✦ ไม่มีสิทธิได้รับด้วยเหตุใดเหตุหนึ่งใน 4 เหตุ



บำเหน็จบำนาญปกติ

เวลาราชการสำหรับคำนวณบำเหน็จบำนาญ

✦ เวลาปกติ

- ❖ วันเริ่มรับราชการ ถึง วันสุดท้ายที่ได้รับเงินเดือน

✦ เวลาวิคุณ

- ❖ ทำหน้าที่ทหารตามที่กระทรวงกลาโหมกำหนด
- ❖ ปฏิบัติหน้าที่ในเขตประกาศกฎอัยการศึก



บำเหน็จบำนาญปกติ

เวลาราชการสำหรับคำนวณบำเหน็จบำนาญ

✦ การตัดเวลาราชการ

- ❖ เวลาที่ไม่ได้รับเงินเดือน
- ❖ วันลาในระหว่างประกาศกฎอัยการศึก



บำเหน็จบำนาญปกติ

การนับเวลา ตาม พ.ร.บ.กองทุนฯ

มาตรา 66

✦ การนับเวลาราชการ**เพื่อให้เกิดสิทธิ**

❖ ให้นับจำนวนปี เศษของปีถ้าถึงครึ่งปีให้นับเป็นหนึ่งปี

✦ การนับเวลา**เพื่อคำนวณ**

❖ ให้นับจำนวนปีรวมทั้งเศษของปีด้วย

❖ ให้นับสิบสองเดือนเป็นหนึ่งปี

❖ ให้นับสามสิบวันเป็นหนึ่งเดือน



วิธีคำนวณบำเหน็จบำนาญปกติ

พ.ร.บ. 2494

➤ บำเหน็จ = เงินเดือนเดือนสุดท้าย X เวลาราชการ

➤ บำนาญ = เงินเดือนเดือนสุดท้าย x เวลาราชการ

50

(ไม่เกินเงินเดือนเดือนสุดท้าย)



วิธีคำนวณบำเหน็จบำนาญปกติ

พ.ร.บ. กองทุนฯ

➤ บำเหน็จ = เงินเดือนเดือนสุดท้าย X เวลาราชการ

➤ บำนาญ = เงินเดือนเฉลี่ย 60 เดือนสุดท้าย x เวลาราชการ

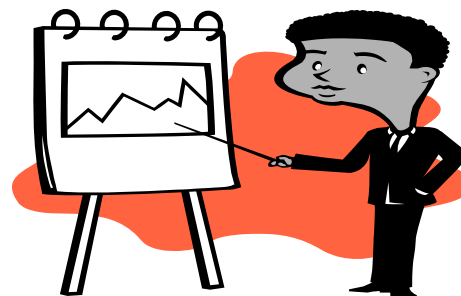
50

(ไม่เกิน 70% ของเงินเดือนเฉลี่ย 60 เดือนสุดท้าย)



สิทธิประโยชน์ของสมาชิก กบข.

- 1) บำเหน็จหรือบำนาญ
- 2) เงินสะสม ร้อยละ 3 – 15
(หักจากเงินเดือนก่อนหักภาษี ไม่รวมเงินเพิ่มทุกประเภท)
- 3) เงินสมทบ ร้อยละ 3 (รัฐสมทบ)
- 4) เงินประเดิม ร้อยละ 2 (โดยประมาณ)
- 5) เงินขาดเคย ร้อยละ 2
- 6) ผลประโยชน์ของ
 - * เงินสะสม
 - * เงินสมทบ
 - * เงินประเดิม
 - * เงินขาดเคย





บำนาญพิเศษ

บำนาญพิเศษ

- **พฤติการณ์**

- ได้รับอันตรายจกพิการ

- ได้รับการป่วยเจ็บ

- ถึงแก่ความตาย



แพทย์ลงความเห็นว่าไม่สามารถ
รับราชการต่อไปได้อีกเลย

- **สาเหตุ**

- ปฏิบัติราชการในหน้าที่

- ถูกประทุษร้าย เพราะเหตุกระทำการตามหน้าที่



บำนาญพิเศษ

▶ เงื่อนไข

- ไม่ใช่ความปรารถนาที่เลวร้ายแรง
- ไม่ใช่ความผิดของตนเอง

▶ การคำนวณบำนาญพิเศษ

○ กรณีทุพพลภาพ

เจ้ากระทรวงกำหนด (ตามสมควรแก่เหตุ ประกอบความพิการ และทุพพลภาพ)

○ กรณีตาย

เป็นไปตามที่กฎหมายบัญญัติ



การแบ่งจ่ายบำนาญพิเศษ

◎ บิดาและมารดา

: 1 ส่วน ได้รับจนตลอดชีวิต



◎ คู่สมรส

: 1 ส่วน ได้รับจนตลอดชีวิต เว้น สมรสใหม่

◎ บุตร

: 2 ส่วน (ถ้ามี 3 คนขึ้นไป รับ 3 ส่วน)

: รับถึง 20 ปีบริบูรณ์ หรือ กำลังศึกษารับถึง 25 ปีบริบูรณ์

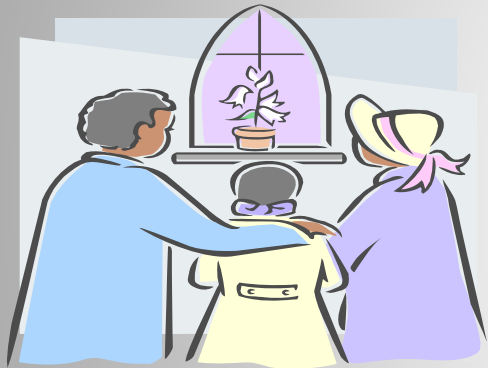
การแบ่งจ่ายบำนาญพิเศษ

❖ ในกรณีไม่มีทายาท ให้จ่าย

- ผู้อุปการะ
- ผู้อยู่ในอุปการะ



- ตามส่วนที่เจ้ากระทรวงกำหนด
- อายุไม่ถึง 20 ปีบริบูรณ์ ให้ได้รับอย่างบุตร
- ไม่เข้าลักษณะดังกล่าวให้ได้รับ 10 ปี



บำเหน็จตกทอด

๗ ๒๗ ๙๓ ๓๓ ๒๒ ๑๒ ๑๓

บำเหน็จตกทอด



ข้าราชการตาย

1. เหตุปกติ

เป็นโรคหรือเจ็บป่วย



2. เหตุผิดปกติธรรมดา

อุบัติเหตุกระทำ หรือถูกกระทำถึงแก่ความตาย

ซึ่งไม่ได้เกิดจากการประพฤตชั่วอย่างร้ายแรงของตนเอง

$$\text{บำเหน็จตกทอด} = \text{เงินเดือนเดือนสุดท้าย} \times \text{เวลาราชการ}$$

บำเหน็จตกทอด



ผู้รับบำนาญตาย

30 เท่าของบำนาญ + ช.ค.บ.

หัก **บำเหน็จดำรงชีพ** (ส่วนที่ขอรับไปแล้ว)



การแบ่งจ่ายบำเหน็จตกทอด

จ่ายให้ทายาท ดังนี้

- ❖ บิดา มารดา 1 ส่วน
- ❖ คู่สมรส 1 ส่วน
- ❖ บุตร 2 ส่วน (บุตร 3 คนขึ้นไป 3 ส่วน)

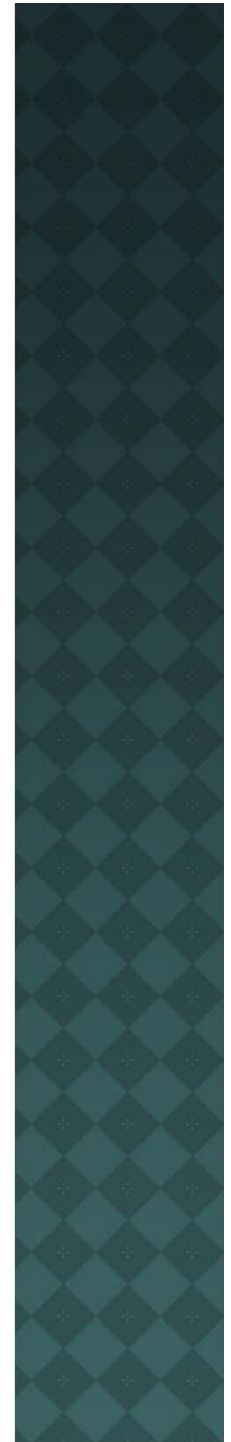


กรณีไม่มีทายาท

ให้จ่ายแก่บุคคลซึ่งผู้ตายแสดงเจตนาไว้ต่อส่วนราชการเจ้าสังกัด
(ตามแบบและวิธีการที่กระทรวงการคลังกำหนด)

บุตรที่ชอบด้วยกฎหมาย

- ❖ บิดามารดาจดทะเบียนสมรสกัน
- ❖ บิดาจดทะเบียนรับรองบุตร
- ❖ บุตรบุญธรรม
- ❖ บุตรตามคำพิพากษาของศาล



หนังสือแสดงเจตนาระบุตัวผู้รับบำนาญจตกทอด

แบบหนังสือแสดงเจตนาระบุตัวผู้รับบำนาญจตกทอด

- ☑ ตามแบบและวิธีการที่กระทรวงการคลังกำหนด
- ☑ ระบุชื่อบุคคลธรรมดา (ไม่จำกัดจำนวน)
- ☑ ยื่นต่อเจ้าหน้าที่
- ☑ เก็บหนังสือไว้ 1 ฉบับ



ใช้พินัยกรรมไม่ได้

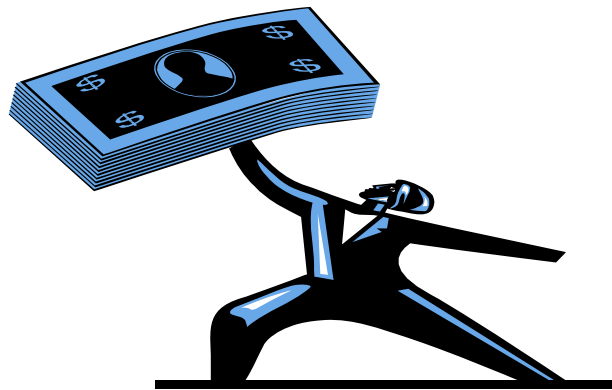


บำเหน็จตำรวจชีพ

กรมตำรวจ ๒๕๖๓

บำเหน็จดำรงชีพ

เงินที่จ่ายให้แก่ผู้รับบำนาญเพื่อช่วยเหลือ
การดำรงชีพ โดยจ่ายให้ครั้งเดียว



บำเหน็จดำรงชีพ

จ่ายในอัตรา

✿ไม่เกิน 15 เท่าของบำนาญรายเดือนที่ได้รับ

✿อัตราและวิธีการตามที่กำหนดในกฎกระทรวง

กรณีได้รับทั้งบำนาญปกติ

และบำนาญพิเศษเพราะเหตุทุพพลภาพ
ให้นำมารวมกันคิดเป็นบำนาญรายเดือน



บำเหน็จดำรงชีพ

กฎกระทรวงกำหนดอัตราและวิธีการรับบำเหน็จดำรงชีพ
พ.ศ. 2546 และฉบับที่ 2 พ.ศ. 2551

➔ ขรับได้ 15 เท่าของบำนาญรายเดือน แต่ไม่เกิน 2 แสนบาท

➔ อายุ 65 ปีบริบูรณ์ ขรับในส่วนที่เกิน 2 แสนบาทได้อีก
แต่ไม่เกิน 4 แสนบาท



บำเหน็จดำรงชีพ

การขอรับ

💰 ขอรับได้พร้อมกับการขอรับบำนาญ หรือ

💰 ขอรับได้ตั้งแต่วันที่ 1 ตุลาคม - 31 ธันวาคม ของทุกปี

💰 กรณีต้องหาว่ากระทำความผิดวินัยหรือความผิดอาญา
ก่อนออกจากราชการ จะขอรับได้เมื่อกรณีหรือคดีถึงที่สุด
และมีสิทธิรับบำนาญ





บำเหน็จค่าประกัน

โครงการกู้เงินกับสถาบันการเงิน
โดยนำสิทธิในบำเหน็จตกทอด
ไปเป็นหลักทรัพย์ประกันการกู้เงิน

บำเหน็จ
ตกทอด

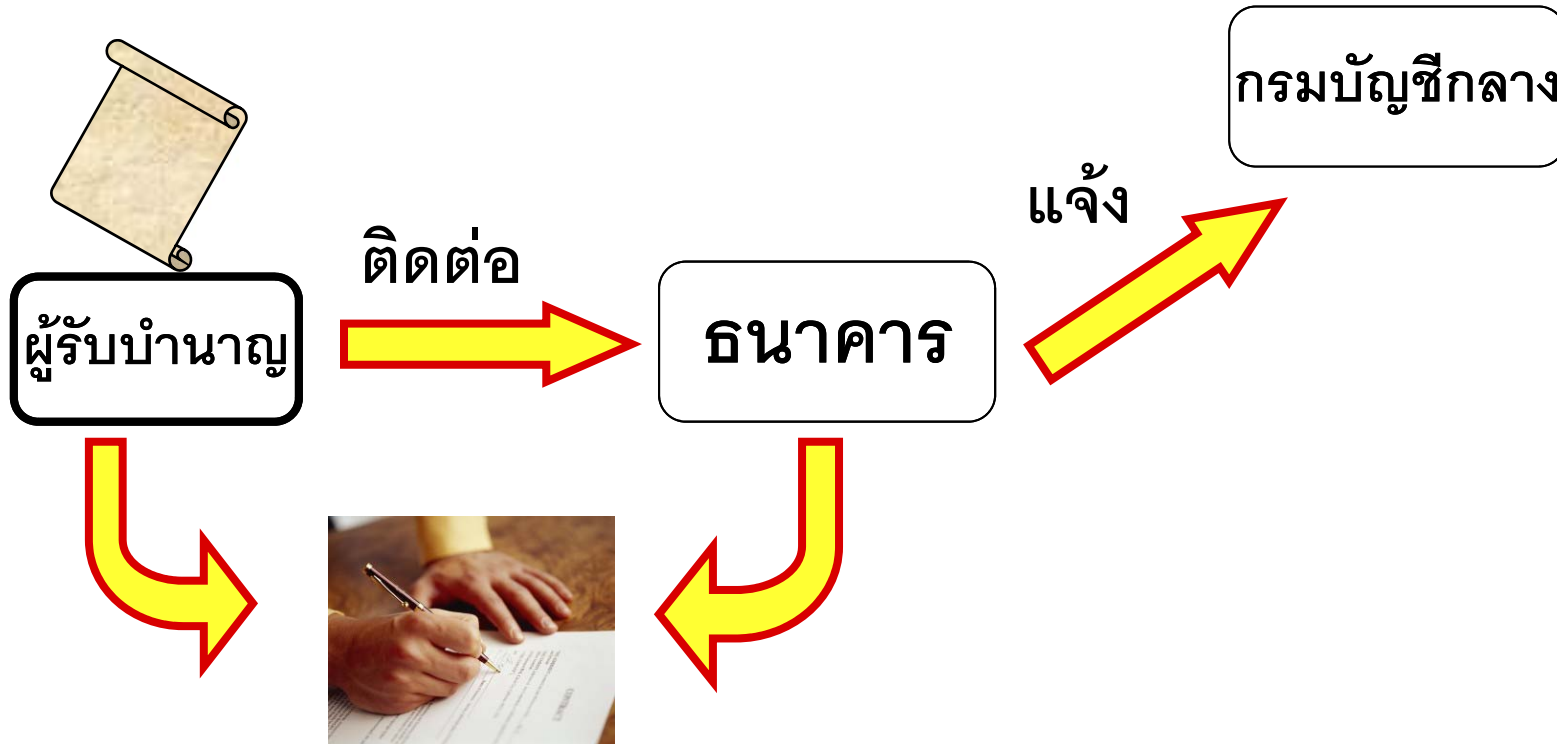


บำเหน็จ
ดำรงชีพ

บำเหน็จ
ค่าประกัน



การขอใช้สิทธิ



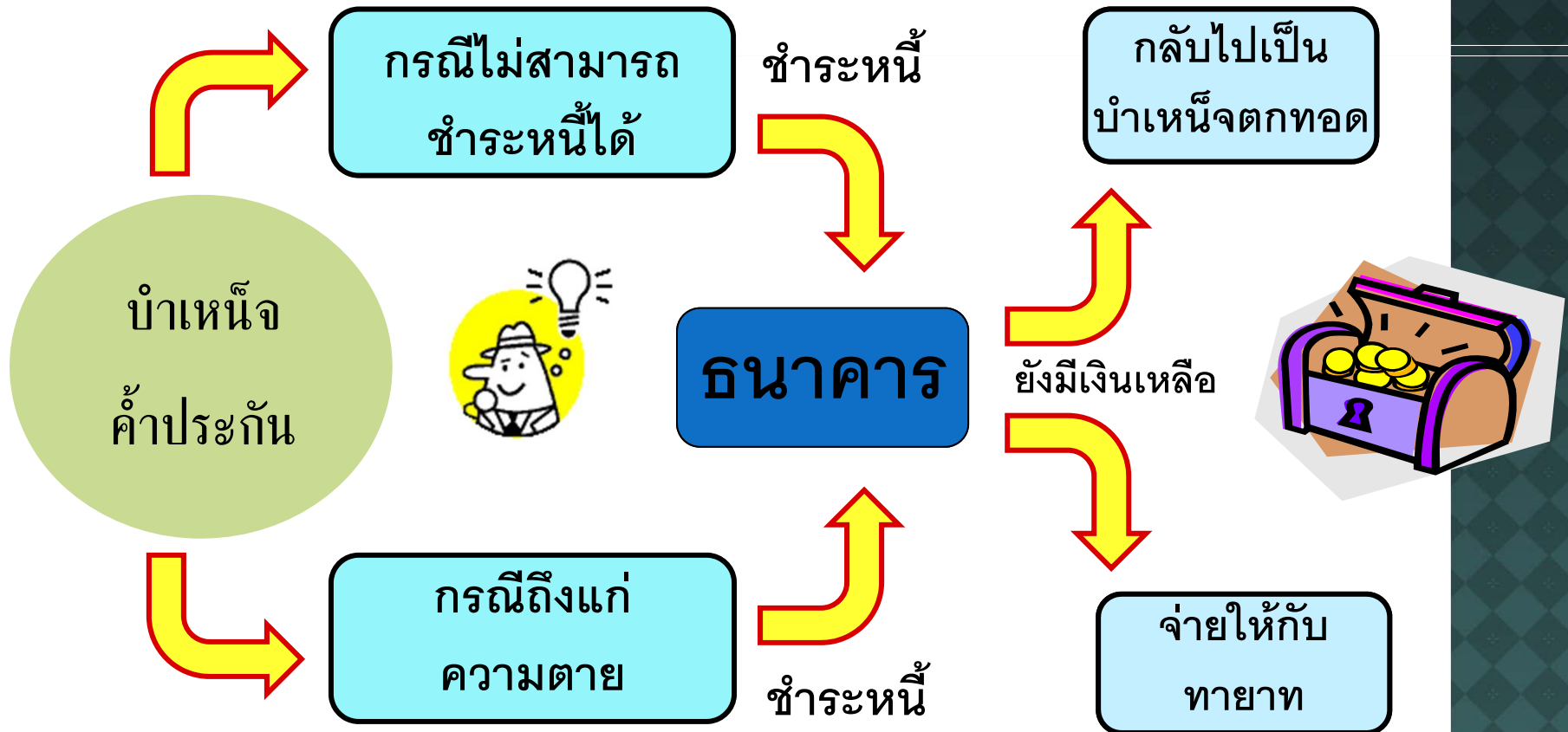
ทำสัญญากู้เงิน

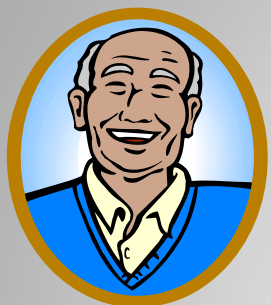
การชำระหนี้ตามสัญญากู้เงิน



* ทุก ๆ เดือน จนกว่าจะชำระหนี้ครบถ้วน

การชำระหนี้ตามสัญญากู้เงิน





เงินช่วยค่าครองชีพ

ผู้รับเบี้ยหวัด บำนาญ

(ช.ค.บ.)

เงินช่วยค่าครองชีพ
ผู้รับเบี้ยหวัดบำนาญ

(ช.ค.บ.)

 กฎหมายที่เกี่ยวข้อง

พระราชกฤษฎีกาเงินช่วยค่าครองชีพ
ผู้รับเบี้ยหวัดบำนาญ พ.ศ. 2521



เงินช่วยค่าครองชีพ
ผู้รับเบี้ยหวัดบำนาญ

(ช.ค.บ.)

ช.ค.บ. มาตรา 4 นว (ประกันรายได้ขั้นต่ำ)

- ❖ ได้รับเบี้ยหวัดหรือบำนาญรวมกับ ช.ค.บ. ต่ำกว่าเดือนละ 6,000 บาท ให้ได้รับ ช.ค.บ. เพิ่มอีกในอัตราเดือนละเท่ากับ ส่วนต่างของจำนวนเงิน 6,000 บาท

* แก้ไขโดย พรฎ.เงินช่วยค่าครองชีพผู้รับเบี้ยหวัดบำนาญ (ฉบับที่ 13) พ.ศ. 2552





ขอขอบคุณทุกท่าน
แล้วพบกันใหม่โอกาสหน้า