

ISSN 1685-0556

การสำรวจภาวะการทำงานของประชากร จังหวัดชุมพร

ไตรมาสที่3 : กรกฎาคม - กันยายน พ.ศ. 2568



สำนักงานสถิติแห่งชาติ

สำนักงานสถิติจังหวัดชุมพร
สำนักงานสถิติแห่งชาติ
กระทรวงดิจิทัลเพื่อเศรษฐกิจและสังคม

การสำรวจภาวะการทำงานของประชากร

จังหวัดชุมพร

ไตรมาสที่ 3 : กรกฎาคม – กันยายน 2568



สำนักงานสถิติจังหวัดชุมพร
สำนักงานสถิติแห่งชาติ
กระทรวงดิจิทัลเพื่อเศรษฐกิจและสังคม

หน่วยงานเจ้าของเรื่อง สำนักงานสถิติจังหวัดชุมพร
อาคารศูนย์ราชการ ศาลากลางจังหวัด ชั้น 1
ถนนไตรรัตน์ อำเภอเมืองชุมพร จังหวัดชุมพร 86000
โทรศัพท์/โทรสาร 0-7751-1701
ไปรษณีย์อิเล็กทรอนิกส์ : chumphon@nso.go.th

หน่วยงานที่เผยแพร่ กองสถิติพยากรณ์
สำนักงานสถิติแห่งชาติ
ศูนย์ราชการเฉลิมพระเกียรติ 80 พรรษา
อาคารรัฐประศาสนภักดี ชั้น 2
ถนนแจ้งวัฒนะ เขตหลักสี่ กรุงเทพฯ 10210
โทร. 0 2143 1323 ต่อ 17496
โทรสาร 0 2143 8132
ไปรษณีย์อิเล็กทรอนิกส์ : binfopub@nso.go.th

ปีที่จัดพิมพ์ 2568
จัดพิมพ์โดย สำนักงานสถิติจังหวัดชุมพร

คำนำ

สำนักงานสถิติแห่งชาติได้เริ่มจัดทำโครงการสำรวจภาวะการทำงานของประชากร มาตั้งแต่ พ.ศ. 2506 ในช่วง พ.ศ. 2514 - 2526 ได้ทำการสำรวจปีละ 2 รอบ โดยรอบแรกเป็นการสำรวจนอกฤดูกาลเกษตร ระหว่างเดือนมกราคมถึงเดือนมีนาคม รอบที่ 2 เป็นการสำรวจในฤดูกาลเกษตรระหว่างเดือนกรกฎาคมถึงเดือน กันยายน และช่วง พ.ศ. 2527 - 2540 ทำการสำรวจเป็นปีละ 3 รอบ คือ รอบที่ 1 สำรวจในเดือนกุมภาพันธ์ รอบที่ 2 สำรวจในเดือนพฤษภาคม รอบที่ 3 สำรวจในเดือนสิงหาคม และช่วง พ.ศ. 2541 - 2543 ทำการสำรวจเพิ่มขึ้นอีก 1 รอบ เป็นรอบที่ 4 ในเดือนพฤศจิกายน ซึ่งทำให้ได้ข้อมูลเป็นรายไตรมาส

ตั้งแต่ พ.ศ. 2544 เป็นต้นไป การสำรวจโครงการนี้ได้จัดทำเป็นรายเดือนทุก ๆ เดือน ส่วนการเสนอผลการสำรวจนั้น ใน พ.ศ. 2544 นำเสนอผลทุกเดือน ตั้งแต่เดือนมกราคมถึงเดือนธันวาคม ได้นำข้อมูลที่ได้จากการสำรวจครั้งละ 3 เดือน มาประมวลผลและหาค่าเฉลี่ยเคลื่อนที่ (ค่าเฉลี่ยเคลื่อนที่ 3 เดือน) ซึ่งผลของการสำรวจจะสะท้อนถึงค่าประมาณของเดือนที่อยู่กึ่งกลางคาบเวลาสำรวจนั้น ๆ และการเสนอผล ตั้งแต่ พ.ศ. 2545 เป็นต้นไป จะนำเสนอปีละ 4 ฉบับเป็นรายไตรมาส สำหรับผู้ที่ต้องการใช้ข้อมูลเป็นรายเดือน สามารถติดต่อขอข้อมูลได้ที่สำนักงานสถิติจังหวัดชุมพร

สำหรับรายงานฉบับนี้เป็นการเสนอผลการสำรวจภาวะการทำงานของประชากร ไตรมาส 3 ปี 2568 ของจังหวัดชุมพร ที่ได้ดำเนินการสำรวจระหว่างเดือนกรกฎาคม - กันยายน พ.ศ. 2568

สารบัญ

	หน้า
คำนำ	II
สารบัญ	III
สารบัญตาราง	IV
อินโฟกราฟิก	V
บทสรุปสำหรับผู้บริหาร	VI
บทที่ 1 บทนำ	
1. ความเป็นมาและวัตถุประสงค์	1
2. คุ่มรวม	2
3. สัปดาห์แห่งการสำรวจ	2
4. คำอธิบายศัพท์/แนวคิด/คำจำกัดความ	2
บทที่ 2 สรุปผลการสำรวจ	
1. ลักษณะของกำลังแรงงาน	7
2. การมีส่วนร่วมในกำลังแรงงาน	8
3. กำลังแรงงานที่เป็นผู้มีงานทำ	8
3.1 อาชีพ	8
3.2 อุตสาหกรรม	9
3.3 การศึกษา	10
3.4 สถานภาพการทำงาน	11
3.5 ชั่วโมงการทำงานต่อสัปดาห์	12
4. การว่างงาน	13
ภาคผนวก	
ภาคผนวก ก ระเบียบวิธี	16
ภาคผนวก ข ตารางสถิติ	18

สารบัญตาราง

	หน้า	
ตาราง ก	จำนวนและร้อยละของประชากรอายุ 15 ปีขึ้นไป จำแนกตามสถานภาพแรงงานและเพศ	7
ตาราง ข	จำนวนและร้อยละของผู้มีงานทำ จำแนกตามอาชีพและเพศ	8
ตาราง ค	จำนวนและร้อยละของผู้มีงานทำ จำแนกตามกิจกรรมทางเศรษฐกิจและเพศ	9
ตาราง ง	จำนวนและร้อยละของผู้มีงานทำ จำแนกตามระดับการศึกษาที่สำเร็จและเพศ	10
ตาราง จ	จำนวนและร้อยละของผู้มีงานทำ จำแนกตามสถานภาพการทำงานและเพศ	11
ตาราง ฉ	จำนวนและร้อยละของผู้มีงานทำ จำแนกตามชั่วโมงการทำงานต่อสัปดาห์และเพศ	12
ตาราง ช	จำนวนและอัตราการว่างงานของประชากร จำแนกตามเพศ	13
ตาราง ซ	อัตราการว่างงานของประชากรไตรมาสที่ 3 ปี 2564 – 2568	13

สรุปผลการสำรวจภาวะการทำงานของประชากรจังหวัดชุมพร ไตรมาส 3/2568

ผู้มีอายุ 15 ปีขึ้นไป
403,139 คน

ผู้อยู่ในกำลังแรงงาน
270,039 คน

ผู้ไม่อยู่ในกำลังแรงงาน
133,100 คน

ผู้มีงานทำ 269,814 คน

ทำงานบ้าน 50,396 คน

ผู้ว่างงาน 225 คน

เรียนหนังสือ 37,459 คน

ผู้รอดฤดูกาล - คน

เด็ก/ชรา/ป่วย/พิการจนไม่สามารถทำงานได้ 32,877 คน

ดูแลเด็ก/ผู้สูงอายุ/ผู้ป่วย/ผู้พิการ 3,354 คน

อื่น ๆ 9,014 คน

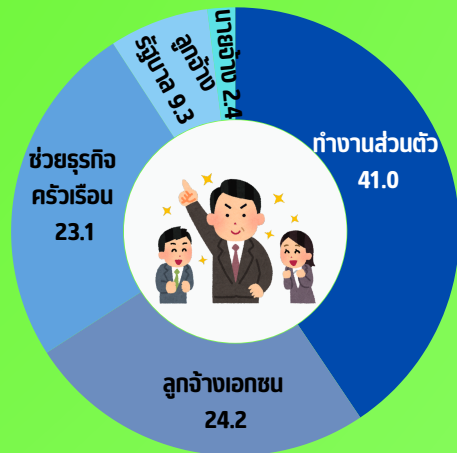
อัตราการว่างงาน :

0.1

ชาย -

หญิง 0.2

ร้อยละของผู้มีงานทำ จำแนกตามสถานภาพการทำงาน



ร้อยละของผู้มีงานทำ
จำแนกตามระดับการศึกษา

มัธยมศึกษาตอนปลาย 23.5

22.2 มหาวิทยาลัย

ประถมศึกษา 20.0

19.2 มัธยมศึกษาตอนต้น

ต่ำกว่าประถมศึกษา 14.4

0.5 ไม่ทราบ

ไม่มีการศึกษา 0.2

ร้อยละของผู้มีงานทำ จำแนกตามอุตสาหกรรม

55.5	เกษตรกรรม การป่าไม้ และการประมง
15.0	การขายส่งและการขายปลีก การซ่อมยานยนต์และจักรยายนต์
5.4	การผลิต
5.3	ที่พักแรมและบริการด้านอาหาร
4.6	การบริหารราชการ การป้องกันประเทศ และการประกันสังคมภาคบังคับ
3.9	ก่อสร้าง
3.0	การศึกษา
2.8	การขนส่งและสถานที่เก็บสินค้า
1.2	กิจกรรมบริการด้านอื่น ๆ
1.2	กิจกรรมด้านสุขภาพและสังคมสงเคราะห์
0.7	กิจกรรมทางการเงินและประกันภัย
1.4	อื่น ๆ

ร้อยละของผู้มีงานทำสูงสุด 5 อันดับแรก
จำแนกตามอาชีพ

47.2

ผู้ปฏิบัติงานที่มีฝีมือในด้าน
การเกษตร ป่าไม้ และประมง

17.6

พนักงานบริการ
และผู้นำสินค้า

12.9

ผู้ประกอบการอาชีพงานพื้นฐาน

6.1

ช่างฝีมือและผู้ปฏิบัติงาน
ที่เกี่ยวข้อง

4.3

ผู้ประกอบการวิชาชีพด้านต่าง ๆ



<http://chumphon.nso.go.th>

สำนักงานสถิติจังหวัดชุมพร



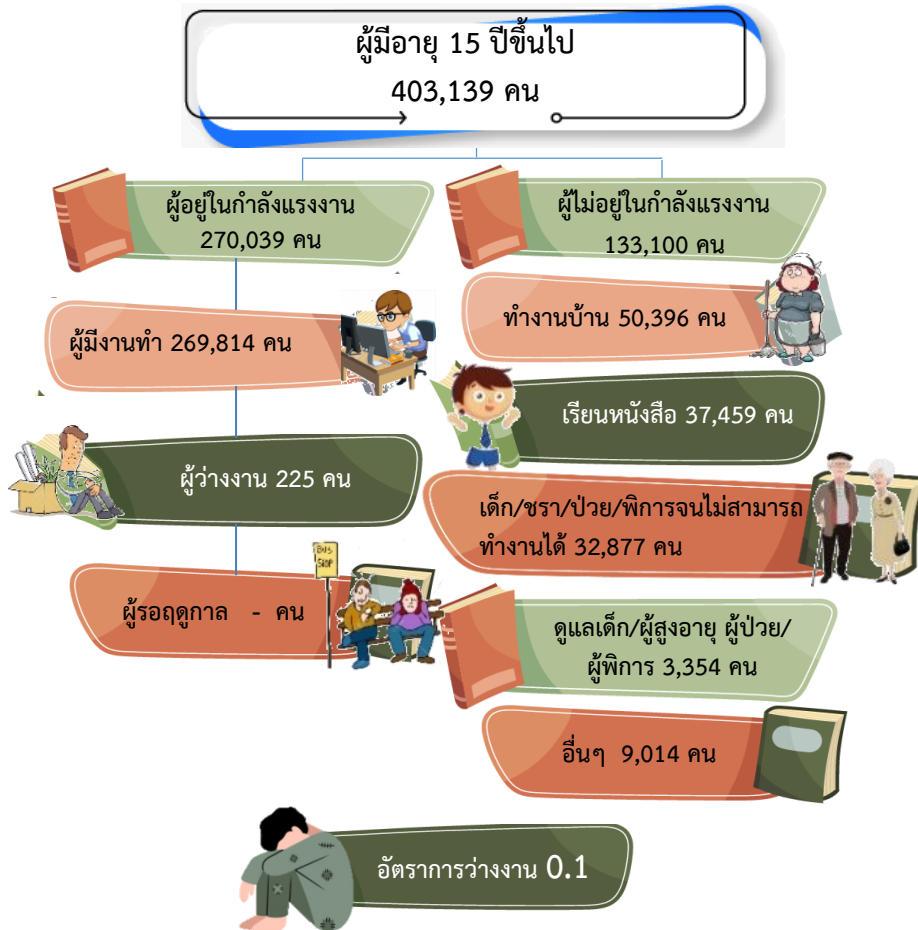
0 7751 1701



บทสรุปสำหรับผู้บริหาร

การสำรวจภาวะการทำงานของประชากร ไตรมาส 3 พ.ศ. 2568 จังหวัดชุมพร

แผนผังการจำแนกประชากรตามสถานภาพแรงงาน
การสำรวจภาวะการทำงานของประชากร ไตรมาส 3 พ.ศ. 2568 จังหวัดชุมพร



สำนักงานสถิติจังหวัดชุมพรได้ทำการสำรวจภาวะการทำงานของประชากร ไตรมาสที่ 3 : กรกฎาคม – กันยายน 2568 เพื่อให้ทราบถึงภาวะการทำงานและการว่างงานของประชากร ซึ่งสรุปได้ ดังนี้

1) ลักษณะของกำลังแรงงาน

จากผลการสำรวจ พบว่า จังหวัดชุมพรมีจำนวนผู้ที่มีอายุ 15 ปีขึ้นไปทั้งสิ้น 403,139 คน โดยเป็นผู้ที่อยู่ใน

กำลังแรงงาน 270,039 คน ประกอบด้วย ผู้มีงานทำ 269,814 คน ผู้ว่างงาน 225 คน หรือคิดเป็นอัตราการว่างงาน ร้อยละ 0.1 ผู้ที่ไม่อยู่ในกำลังแรงงานที่มีอายุ 15 ปีขึ้นไป มีประมาณ 133,100 คน ประกอบด้วย ผู้ทำงานบ้าน 50,396 คน เรียนหนังสือ 37,459 คน เด็ก/ชรา/ป่วย/พิการจนไม่สามารถทำงานได้ 32,877 คน ดูแลเด็ก/ผู้สูงอายุ ผู้ป่วย/ผู้พิการ 3,354 คน และอื่น ๆ ประมาณ 9,014 คน

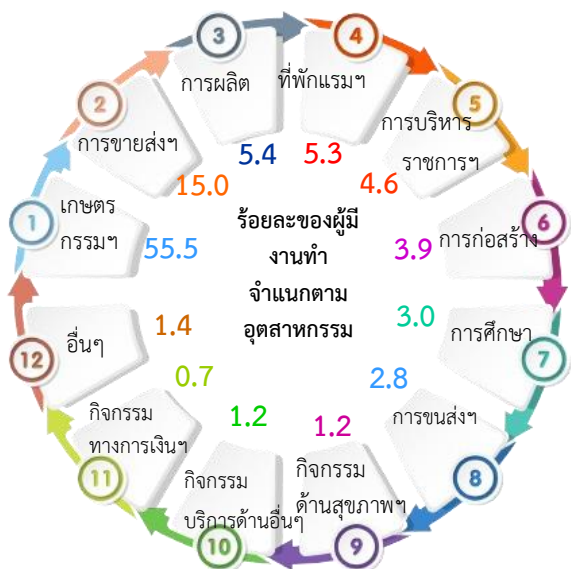
แผนภูมิ 1 ร้อยละของผู้มีงานทำจำแนกตามอาชีพ



2) ลักษณะของอาชีพ

จากผลการสำรวจ พบว่า ประชากรร้อยละ 47.2 ของผู้มีงานทำ เป็นผู้ปฏิบัติงานที่มีฝีมือในด้านการเกษตร ป่าไม้ และประมง รองลงมา คือ พนักงานบริการและผู้นำสินค้าน้อยกว่าร้อยละ 17.6 ผู้ประกอบอาชีพงานพื้นฐาน ร้อยละ 12.9 ช่างฝีมือและผู้ปฏิบัติงานที่เกี่ยวข้อง ร้อยละ 6.1 ส่วนที่เหลือกระจายอยู่ในอาชีพอื่น ๆ ไม่เกินร้อยละ 16.2

แผนภูมิ 2 ร้อยละของผู้มีงานทำจำแนกตามอุตสาหกรรม



3) ลักษณะของอุตสาหกรรม

จากผลการสำรวจ พบว่า ร้อยละ 55.5 ของผู้มีงานทำเป็นผู้มีงานทำในสาขาเกษตรกรรม การป่าไม้และการประมง รองลงมา คือ ผู้ทำงานในสาขาการขายส่งและการขายปลีก การซ่อมยานยนต์และจักรยานยนต์ ร้อยละ 15.0 การผลิต ร้อยละ 5.4 ที่พักแรมและบริการด้านอาหาร ร้อยละ 5.3 การบริหารราชการ การป้องกันประเทศ และการประกันสังคมภาคบังคับ ร้อยละ 4.6 การก่อสร้าง ร้อยละ 3.9 การศึกษา ร้อยละ 3.0 การขนส่งและสถานที่เก็บสินค้า ร้อยละ 2.8 กิจกรรมด้านสุขภาพและงานสังคมสงเคราะห์และบริการด้านอื่น ๆ ร้อยละ 1.2 สำหรับกิจกรรมทางการเงิน และการประกันภัย ร้อยละ 0.7 ส่วนที่เหลือกระจายอยู่ในอุตสาหกรรมประเภทอื่น ๆ อีก ร้อยละ 1.4

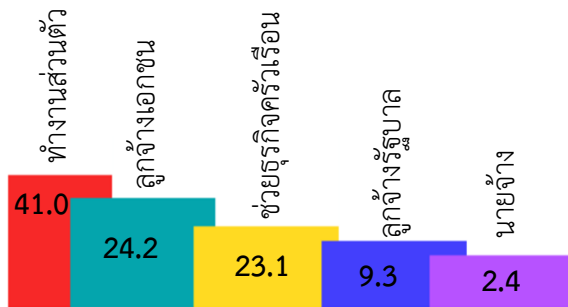
แผนภูมิ 3 ร้อยละของผู้มีงานทำจำแนกตามระดับการศึกษาที่สำเร็จ



4) ลักษณะของการศึกษา

จากผลการสำรวจ พบว่า ผู้มีงานทำส่วนใหญ่จบการศึกษาระดับมัธยมศึกษาตอนปลาย ร้อยละ 23.5 รองลงมา คือระดับมหาวิทยาลัย ร้อยละ 22.2 ระดับประถมศึกษา ร้อยละ 20.0 ระดับมัธยมศึกษาตอนต้น ร้อยละ 19.2 ต่ำกว่าประถมศึกษา 14.4 ไม่ทราบการศึกษาประถมศึกษา ร้อยละ 0.5 ส่วนไม่มีการศึกษา มีเพียงร้อยละ 0.2 เท่านั้น

แผนภูมิ 4 ร้อยละของผู้มีงานทำจำแนกตามสถานภาพการทำงาน



5) ลักษณะของสถานภาพการทำงาน

จากผลการสำรวจ พบว่า สถานภาพการทำงานส่วนใหญ่เป็นผู้ที่ทำงานส่วนตัว ร้อยละ 41.0 รองลงมา เป็นลูกจ้างเอกชน ร้อยละ 24.2 ผู้ช่วยธุรกิจครัวเรือน ร้อยละ 23.1 ผู้มีสถานภาพการทำงานเป็นลูกจ้างรัฐบาล ร้อยละ 9.3 ส่วนผู้ที่มีสถานภาพการทำงานเป็นนายจ้าง มีสัดส่วนต่ำสุดเพียง ร้อยละ 2.4

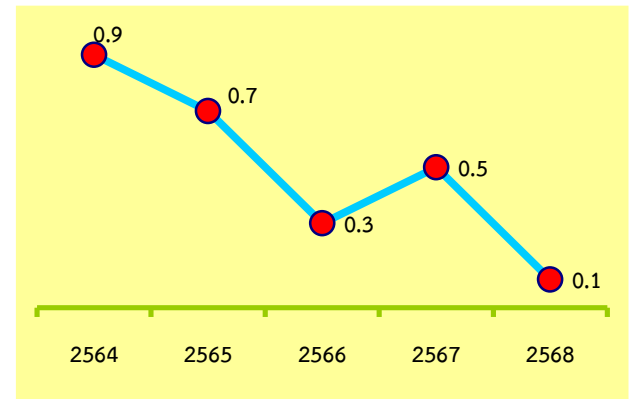
แผนภูมิ 5 ร้อยละของผู้มีงานทำจำแนกตามชั่วโมงการทำงานต่อสัปดาห์



6) ชั่วโมงการทำงานต่อสัปดาห์

จากการสำรวจ พบว่า ในจำนวนผู้มีงานทำทั้งหมดเป็นผู้ที่ทำงาน 40 - 49 ชั่วโมงต่อสัปดาห์สูงสุด ร้อยละ 35.8 รองลงมา คือ ผู้ที่ทำงาน 35 - 39 ชั่วโมงต่อสัปดาห์ ร้อยละ 17.8 ผู้ที่ทำงาน 20 - 29 ชั่วโมงต่อสัปดาห์ ร้อยละ 18.6 ผู้ที่ทำงาน 30 - 34 ชั่วโมงต่อสัปดาห์ ร้อยละ 15.8 ผู้ที่ทำงาน 50 ชั่วโมงขึ้นไปต่อสัปดาห์ ร้อยละ 7.4 ผู้ที่ทำงาน 10 - 19 ชั่วโมงต่อสัปดาห์ ร้อยละ 4.6

แผนภูมิ 6 อัตราการว่างงานของประชากร ไตรมาส 3 ปี 2564 - 2568



7) อัตราการว่างงานของประชากร

จากผลการสำรวจ พบว่า ไตรมาส 3 ปี 2568 มีผู้ว่างงานประมาณ 225 คน หรือคิดเป็นอัตราการว่างงาน ร้อยละ 0.1 เมื่อเปรียบเทียบกับไตรมาสเดียวกันของปี พ.ศ. 2564 - 2568 พบว่า ปี 2564 มีอัตราการว่างงานสูงที่สุด ร้อยละ 0.9 รองลงมาปี 2565 มีอัตราการว่างงาน ร้อยละ 0.7 ปี 2567 มีอัตราการว่างงาน ร้อยละ 0.5 ปี 2566 มีอัตราการว่างงาน ร้อยละ 0.3 และปี 2568 มีอัตราการว่างงานต่ำสุด ร้อยละ 0.1

บทที่ 1

บทนำ

1. ความเป็นมาและวัตถุประสงค์

สำนักงานสถิติแห่งชาติได้ทำการสำรวจภาวะการทำงานของประชากรทั่วประเทศอย่างต่อเนื่องเป็นประจำทุกปี เริ่มตั้งแต่ พ.ศ. 2506 โดยในช่วงแรกทำการสำรวจปีละ 2 รอบ และใน พ.ศ. 2527 ถึง พ.ศ. 2540 ได้ทำการสำรวจปีละ 3 รอบ โดยรอบที่ 1 ทำการสำรวจในเดือนกุมภาพันธ์ เป็นช่วงหน้าแล้งนอกฤดูการเกษตร รอบที่ 2 สำรวจในเดือนพฤษภาคม เป็นช่วงที่กำลังแรงงานใหม่ที่เพิ่งสำเร็จการศึกษาเริ่มเข้าสู่ตลาดแรงงาน รอบที่ 3 สำรวจในเดือนสิงหาคม เป็นช่วงฤดูการเกษตร และต่อมาใน พ.ศ. 2541 เป็นต้นมา ได้เพิ่มการสำรวจอีก 1 รอบ รวมเป็น 4 รอบ โดยทำการสำรวจในเดือนพฤศจิกายนของทุกปี ซึ่งเป็นช่วงฤดูการเก็บเกี่ยวผลผลิตทางการเกษตร ทั้งนี้ เพื่อเป็นการนำเสนอข้อมูลที่สะท้อนถึงภาวะการทำงาน การว่างงานและการประกอบกิจกรรมต่าง ๆ ของประชากรทั้งประเทศเป็นรายไตรมาสและต่อเนื่อง ครบทุกช่วงเวลาของปี

เนื่องจากความจำเป็นต้องการใช้ข้อมูลเพื่อใช้ในการวางแผนและกำหนดนโยบายในระดับจังหวัดมีมากขึ้น สำนักงานสถิติแห่งชาติจึงได้กำหนดขนาดตัวอย่างเพิ่มขึ้น โดยเริ่มตั้งแต่ พ.ศ. 2537 ทั้งนี้เพื่อให้สามารถนำเสนอข้อมูลในระดับจังหวัดได้ โดยเสนอเฉพาะรอบการสำรวจของเดือนกุมภาพันธ์ และเดือนสิงหาคมเท่านั้น การสำรวจรอบที่ 4 ในเดือนพฤศจิกายน พ.ศ. 2541 ซึ่งจัดทำเป็นครั้งแรกได้เสนอผลในระดับจังหวัดด้วย และตั้งแต่ปี พ.ศ. 2542 เป็นต้นมา ผลการสำรวจทั้ง 4 รอบ ได้เสนอผลในระดับจังหวัด

หลังจากเกิดภาวะวิกฤติทางเศรษฐกิจกลางปี 2540 ความต้องการใช้ข้อมูลเพื่อการวางแผนและกำหนดนโยบายด้านแรงงานมีมากขึ้น และเร่งด่วนขึ้นในปี พ.ศ. 2544 จึงได้เริ่มดำเนินการสำรวจเป็นรายเดือนแล้วนำข้อมูล 3 เดือนรวมกันเพื่อเสนอข้อมูลเป็นรายไตรมาส โดยข้อมูลที่สำคัญสามารถนำเสนอในระดับจังหวัด สำหรับข้อมูลของเดือนที่ตรงกับรอบการสำรวจเดิม คือ ข้อมูลเดือนกุมภาพันธ์ พฤษภาคม และ สิงหาคม ได้จัดทำสรุปผลการสำรวจเฉพาะข้อมูลที่สำคัญ เพื่อสามารถเปรียบเทียบกับข้อมูลแต่ละรอบของปีที่ผ่านมาได้ และการสำรวจตั้งแต่เดือนกันยายน พ.ศ. 2554 เป็นต้นมา สามารถนำเสนอผลการสำรวจเป็นรายเดือนทุกเดือน โดยสามารถเสนอผลในระดับภาคเท่านั้น เนื่องจากตัวอย่างไม่มากพอที่จะนำเสนอในระดับย่อยกว่านี้ และในขณะเดียวกัน ได้มีการปรับอายุผู้อยู่ในกำลังแรงงาน 13 ปีขึ้นไปเป็น 15 ปีขึ้นไป เพื่อให้สอดคล้องกับกฎหมายการใช้แรงงานเด็ก ปรับปรุงการจำแนกประเภทของอาชีพ อุตสาหกรรม และสถานภาพการทำงานให้สอดคล้องกับมาตรฐานสากลในปัจจุบัน เพื่อให้สามารถเปรียบเทียบข้อมูลกันได้ ปรับเขตการปกครองจากเดิมเขตสุขาภิบาลถูกนำเสนอรวมเป็นนอกเขตเทศบาลมารวมเป็นในเขตเทศบาล เนื่องจากพระราชบัญญัติเปลี่ยนแปลงฐานะของสุขาภิบาลเป็นเทศบาล พ.ศ. 2542

วัตถุประสงค์ที่สำคัญของการสำรวจภาวะการทำงานของประชากร เพื่อประมาณจำนวนและลักษณะของกำลังแรงงานภายในประเทศ และในจังหวัดต่าง ๆ ในแต่ละไตรมาสของข้อมูลสถิติที่ได้จากการสำรวจ

1. จำนวนประชากรในวัยทำงาน (อายุ 15 ปีขึ้นไป) และจำนวนประชากรนอกวัยทำงานจำแนกตามเพศ

2. จำนวนประชากรในวัยทำงาน จำแนกตามสถานภาพแรงงาน อายุ เพศ สถานภาพสมรส การศึกษาที่สำเร็จ

3. จำนวนผู้มีงานทำ จำแนกตามลักษณะที่น่าสนใจ เช่น อายุ เพศ การศึกษาที่สำเร็จ อาชีพ อุตสาหกรรม สถานภาพการทำงาน ชั่วโมงทำงาน ค่าจ้าง เงินเดือน และผลประโยชน์อื่น ๆ ที่ได้รับจากการทำงาน

4. จำนวนผู้ว่างงาน จำแนกตามลักษณะบางประการที่น่าสนใจ เช่น ระยะเวลาในการหางานทำ งานที่ทำครั้งสุดท้าย สาเหตุการว่างงาน เป็นต้น

2. คຸ້ມຮວມ

ประชากรที่อาศัยอยู่ในครัวเรือน ส่วนบุคคล และครัวเรือนกลุ่มบุคคลประเภทคนงาน

3. ສັບດາຫ້ແກ່ງການສຳຮວງ

หมายถึง ระยะเวลา 7 วัน นับจากวันก่อนวันสัมภาษณ์ย้อนหลังไป 7 วัน เช่น วันสัมภาษณ์คือ วันที่ 9 มกราคม พ.ศ. 2568 “ระหว่าง 7 วันก่อนสัมภาษณ์” คือ ระหว่างวันที่ 2 ถึงวันที่ 8 มกราคม พ.ศ. 2568

4. ຄຳອະນິຍາຍສັບດາຫ້ແກ່ງແນວຄິດ/ຄຳຈຳກັດຄວາມ

สำนักงานสถิติแห่งชาติได้ปรับปรุงแนวคิดและคำนิยามที่ใช้ในการสำรวจภาวะการทำงานของประชากรหลายครั้ง โดยมีวัตถุประสงค์เพื่อให้สอดคล้องกับสภาพที่แท้จริงทางสังคมและเศรษฐกิจของประเทศ ตลอดจนความต้องการของผู้ใช้ข้อมูล และสอดคล้องกับมาตรฐานสากลขององค์การแรงงานระหว่างประเทศ (ILO) กับองค์การสหประชาชาติ (UN) แนวคิดและคำนิยามที่ใช้ในการสำรวจไตรมาสนี้ได้เริ่มใช้มาตั้งแต่รอบที่ 1 พ.ศ. 2526 มีการปรับปรุงบ้างตามลำดับ และตั้งแต่ไตรมาสที่ 1 พ.ศ. 2544 ได้กำหนดอายุขั้นต่ำของประชากรวัยทำงานเป็น 15 ปี

ຄຳນິຍາມທີ່ສຳຄັນ ຯ ທີ່ໃຊ້ໃນການສຳຮວງ ມີດັ່ງນີ້ ຜູ້ມີງານຫຳ

ຜູ້ມີງານຫຳ ຫມາຍຄືງ ບຸກຄລທີ່ມີອາຍຸ 15 ປີ ຂື້ນໄປ ແລະໃນສັບດາຫ້ແກ່ງການສຳຮວງມີລັກຊະນະ ອຳ່ງຳ່ງຳ່ງຳ່ງ ດັ່ງດໍ່ໄປ

1. ໄດ້ຫຳງານດັ່ງດໍ່ 1 ຂື້ວໂມງຂື້ນໄປ ດ້ວຍໄດ້ຮັບຄຳຈຳ່ງ ຈົນເດືອນ ຜລກຳ່ງ ຈົນປັ້ນຜລ ຄຳຕອບແທນທີ່ມີລັກຊະນະອຳ່ງຳ່ງອຳ່ງຳ່ງ ສຳ່ງຳ່ງຳ່ງ ທີ່ຫຳ່ງເປັນຈົນສດຫຳ່ງສິ່ງຂອງ

2. ໄດ້ຫຳງານຫຳ່ງຫຳ່ງນ້ອຍກວ່າ 1 ຂື້ວໂມງ ແຕ່ເປັນບຸກຄລທີ່ມີລັກຊະນະອຳ່ງຳ່ງ ອຳ່ງຳ່ງ ດັ່ງດໍ່ໄປນີ້ (ຊື່ງຈະຄືວ່າເປັນຜູ້ທີ່ປັດຕິມີງານ ປຣະຈຳ່ງ)

2.1 ຍັງໄດ້ຮັບຄຳຕອບແທນ ຄຳຈຳ່ງ ຫຳ່ງ ຜລປຣະໂຍຊນ໌ອຳ່ງ ຯ ຫຳ່ງຜລກຳ່ງໂຮງຈາກງານ ຫຳ່ງຮຸກຮົງ ໃນຮວງທີ່ໄດ້ຫຳງານ

2.2 ໄດ້ຮັບຄຳຕອບແທນ ຄຳຈຳ່ງ ຫຳ່ງ ຜລປຣະໂຍຊນ໌ອຳ່ງ ຯ ຫຳ່ງຜລກຳ່ງໂຮງຈາກງານຫຳ່ງຮຸກຮົງ ໃນຮວງທີ່ໄດ້ຫຳງານ ແຕ່ຍັງມີງານຫຳ່ງຮຸກຮົງ ທີ່ຈະຄື້ບໄປຫຳ່ງ

3. ຫຳງານອຳ່ງນ້ອຍ 1 ຂື້ວໂມງ ດ້ວຍໄດ້ ຮັບຄຳຈຳ່ງໃນວິສາຫິກຊຫຳ່ງໂຮງເກຊຕຣຂອງຫຳ່ງຫຳ່ງ ຫຳ່ງເຮືອນຫຳ່ງສມາຊິກໃນຮວງເຮືອນ

ຜູ້ວ່າງງານ

ຜູ້ວ່າງງານ ຫມາຍຄືງ ບຸກຄລທີ່ມີອາຍຸ 15 ປີ ຂື້ນໄປ ແລະໃນສັບດາຫ້ແກ່ງການສຳຮວງມີລັກຊະນະ ອຳ່ງຳ່ງອຳ່ງຳ່ງ ດັ່ງດໍ່ໄປນີ້

1. ໄດ້ຫຳງານແລະໄດ້ມີງານປຣະຈຳ່ງ ແຕ່ໄດ້ ຫຳງານ ສັມຮຸກງານ ຫຳ່ງຮອກອາຮຸກບຣຣຸ ໃນຮວງ 30 ວັນກ່ອນວັນສັມຮຸກ

2. ໄດ້ຫຳງານແລະໄດ້ມີງານປຣະຈຳ່ງ ແລະ ໄດ້ຫຳງານຫຳ່ງໃນຮວງ 30 ວັນກ່ອນວັນສັມຮຸກ ແຕ່ປຣ້ອມທີ່ຈະຫຳງານໃນສັບດາຫ້ແກ່ງການສຳຮວງ

ກຳ່ງຮວງງານປັຈຸບັນ

ກຳ່ງຮວງງານປັຈຸບັນ ຫມາຍຄືງ ບຸກຄລ ທີ່ມີອາຍຸ 15 ປີຂື້ນໄປ ຊື່ງໃນສັບດາຫ້ແກ່ງການສຳຮວງ ມີງານຫຳ່ງຫຳ່ງວ່າງງານ ຕາມຄຳນິຍາມທີ່ໄດ້ຮະບຸຂຳ່ງດັ້ນ

กำลังแรงงานที่รอฤดูกาล

กำลังแรงงานที่รอฤดูกาล หมายถึง บุคคลที่มีอายุ 15 ปีขึ้นไป ในสัปดาห์แห่งการสำรวจ เป็นผู้ไม่เข้าข่ายคำนิยามของผู้มีงานทำหรือผู้ว่างงาน แต่เป็นผู้รอฤดูกาลที่เหมาะสม เพื่อที่จะทำงาน และเป็นบุคคลที่ตามปกติจะทำงานที่ไม่ได้รับสิ่งตอบแทนในไร่นาเกษตรหรือธุรกิจ ซึ่งทำกิจกรรมตามฤดูกาล โดยมีหัวหน้าครัวเรือนหรือสมาชิกคนอื่น ๆ ในครัวเรือนเป็นเจ้าของหรือผู้ดำเนินการ

กำลังแรงงานรวม

กำลังแรงงานรวม หมายถึง บุคคลทุกคนที่มีอายุ 15 ปีขึ้นไป ในสัปดาห์แห่งการสำรวจ เป็นผู้อยู่ในกำลังแรงงานปัจจุบัน หรือผู้ถูกจัดจำแนกอยู่ในประเภทกำลังแรงงานที่รอฤดูกาลตามคำนิยามที่ระบุข้างต้น

ผู้ไม่อยู่ในกำลังแรงงาน

ผู้ไม่อยู่ในกำลังแรงงาน หมายถึง บุคคลที่ไม่เข้าข่ายคำนิยามของผู้ที่อยู่ในกำลังแรงงานในสัปดาห์แห่งการสำรวจ คือ

บุคคลซึ่งในสัปดาห์แห่งการสำรวจ มีอายุ 15 ปีขึ้นไป แต่ไม่ได้ทำงาน และไม่พร้อมที่จะทำงานเนื่องจากเป็นผู้ที่

1. ทำงานบ้าน
2. เรียนหนังสือ
3. ยังเด็กเกินไปหรือชรามาก
4. ไม่สามารถทำงานได้ เนื่องจากพิการทางร่างกายหรือจิตใจ หรือเจ็บป่วยเรื้อรัง
5. ไม่สมัครใจทำงาน
6. ทำงานโดยไม่ได้รับค่าจ้าง ผลกำไรส่วนแบ่ง หรือสิ่งตอบแทนอื่น ๆ ให้แก่บุคคลซึ่งมิได้เป็นสมาชิกในครัวเรือนเดียวกัน
7. ทำงานให้แก่องค์กรหรือสถาบันการกุศลต่าง ๆ โดยไม่ได้รับค่าจ้างผลกำไรส่วนแบ่งหรือสิ่งตอบแทนอย่างใด
8. ไม่พร้อมที่จะทำงานเนื่องจากเหตุผลอื่น

งาน

งาน หมายถึง กิจกรรมที่ทำที่มีลักษณะอย่างหนึ่งอย่างใด ดังต่อไปนี้

1. กิจกรรมที่ทำแล้วได้รับค่าตอบแทนเป็นเงินหรือสิ่งของ ค่าตอบแทนที่เป็นเงิน อาจจ่ายเป็นรายเดือน รายสัปดาห์ รายวัน หรือรายชิ้น
2. กิจกรรมที่ทำแล้วได้ผลกำไร หรือหวังที่จะได้รับผลกำไรหรือส่วนแบ่งเป็นการตอบแทน
3. กิจกรรมที่ทำให้กับธุรกิจของสมาชิกในครัวเรือน โดยไม่ได้รับค่าจ้างหรือผลกำไรตอบแทนอย่างใด ซึ่งสมาชิกในครัวเรือนที่ประกอบธุรกิจนั้น จะมีสถานภาพการทำงานเป็นประกอบธุรกิจส่วนตัวหรือนายจ้าง

อาชีพ

อาชีพ หมายถึง ประเภทหรือชนิดของงานที่บุคคลนั้นทำอยู่ บุคคลส่วนมากมีอาชีพเดียวสำหรับบุคคลที่ในสัปดาห์แห่งการสำรวจมีอาชีพมากกว่า 1 อาชีพให้นับอาชีพที่มีชั่วโมงการทำงานมากที่สุด ถ้าชั่วโมงการทำงานแต่ละอาชีพเท่ากันให้นับอาชีพที่มีรายได้มากกว่า ถ้าชั่วโมงทำงานและรายได้ที่ได้รับจากแต่ละอาชีพเท่ากันให้นับอาชีพที่ผู้ตอบสัมภาษณ์พอใจมากที่สุด ถ้าผู้ตอบสัมภาษณ์ตอบไม่ได้ให้นับอาชีพที่ได้ทำมากที่สุด ประเภทอาชีพ ตั้งแต่ไตรมาสที่ 1 พ.ศ.2554 ปรับใช้ตาม International Standard Classification of Occupation, 2008 (ISCO – 08) ขององค์การแรงงานระหว่างประเทศ(ILO)

ก่อน พ.ศ. 2553 การจัดประเภทอาชีพจำแนกตามความเหมาะสมกับลักษณะอาชีพของประเทศไทยโดยอ้างอิงตาม International Standard Classification of Occupation, 1988 (ISCO – 88)

อุตสาหกรรม

อุตสาหกรรม หมายถึง ประเภทกิจกรรมทางเศรษฐกิจที่ได้ดำเนินการโดยสถานประกอบการที่บุคคลนั้นกำลังทำงานอยู่ หรือประเภทของธุรกิจซึ่งบุคคลนั้นได้ดำเนินการอยู่ในสัปดาห์แห่งการสำรวจ ถ้าบุคคลหนึ่งมีอาชีพมากกว่าหนึ่งอย่างให้บันทึกอุตสาหกรรมตามอาชีพที่บันทึกไว้ การจัด

จำแนกประเภทอุตสาหกรรม ตั้งแต่ไตรมาสที่ 1 พ.ศ.2554 ปรับใช้ตาม Thailand Standard Industrial Classification, (TSIC 2009)

ก่อน พ.ศ.2553 การจัดประเภทอุตสาหกรรมจำแนกตามความเหมาะสมกับลักษณะอุตสาหกรรมของประเทศไทย โดยอ้างอิง International Standard Industrial Classification of All Economic Activities, (ISIC : 1989)

สถานภาพการทำงาน

สถานภาพการทำงาน หมายถึง สถานะของบุคคลที่ทำงานในสถานที่ทำงานหรือธุรกิจ แบ่งออกเป็น 5 ประเภท

1. นายจ้าง หมายถึง ผู้ประกอบธุรกิจของตนเองเพื่อหวังผลกำไรหรือส่วนแบ่ง และได้จ้างบุคคลอื่นมาทำงานในธุรกิจในฐานะลูกจ้าง

2. ประกอบธุรกิจส่วนตัวโดยไม่มีลูกจ้าง หมายถึง ผู้ประกอบธุรกิจของตนเองโดยลำพังผู้เดียว หรืออาจมีบุคคลอื่นมาร่วมกิจการด้วยเพื่อหวังผลกำไรหรือส่วนแบ่ง และไม่ได้จ้างลูกจ้าง แต่อาจมีสมาชิกในครัวเรือนหรือผู้ฝึกงานมาช่วยทำงาน โดยไม่ได้รับค่าจ้างหรือค่าตอบแทนอย่างอื่นสำหรับงานที่ทำ

3. ช่วยธุรกิจในครัวเรือนโดยไม่ได้รับค่าจ้าง หมายถึง ผู้ที่ช่วยทำงานโดยไม่ได้รับค่าจ้างในไร่นาเกษตร หรือในธุรกิจของสมาชิกในครัวเรือน

4. ลูกจ้าง หมายถึง ผู้ที่ทำงานโดยได้รับค่าจ้างเป็นรายเดือน รายสัปดาห์ รายวัน รายชิ้น หรือเหมาจ่าย ค่าตอบแทนที่ได้รับจากการทำงาน อาจจะเป็นเงินหรือสิ่งของ

ลูกจ้างแบ่งออกเป็น 3 ประเภท

4.1 ลูกจ้างรัฐบาล หมายถึง ข้าราชการ พนักงานเทศบาล พนักงานองค์การบริหารส่วนจังหวัด ตลอดจนลูกจ้างประจำและชั่วคราวของรัฐบาล

4.2 ลูกจ้างรัฐวิสาหกิจ หมายถึง ผู้ที่ทำงานให้กับหน่วยงานรัฐวิสาหกิจ

4.3 ลูกจ้างเอกชน หมายถึง ผู้ที่ทำงานให้กับเอกชนหรือธุรกิจของเอกชน รวมทั้งผู้ที่รับจ้างทำงานบ้าน

5. การรวมกลุ่ม หมายถึง กลุ่มคนที่มา ร่วมกันทำงาน โดยมีวัตถุประสงค์เพื่อพึ่งตนเอง และช่วยเหลือซึ่งกันและกัน สมาชิกแต่ละคน มีความเท่าเทียมกันในการกำหนดการทำงาน ทุกขั้นตอนไม่ว่าเป็นการลงทุน การขาย งานอื่น ๆ ของกิจการที่ทำ ตลอดจนการแบ่งรายได้ให้แก่สมาชิกตามที่ตกลงกัน(การรวมกลุ่มดังกล่าว อาจจดทะเบียนจัดตั้งในรูปของสหกรณ์หรือไม่ก็ได้)

การจัดจำแนกประเภทสถานภาพการทำงาน ตั้งแต่ไตรมาสที่ 1 พ.ศ.2544 ใช้ตาม International Classification of Status in Employment, 1993(ICSE – 93) ขององค์การแรงงานระหว่างประเทศ (ILO) มีสถานภาพการทำงานเพิ่มขึ้นอีก 1 กลุ่ม คือ การรวมกลุ่ม (Member of Producers' Cooperative)

ชั่วโมงทำงาน

ชั่วโมงทำงาน หมายถึง จำนวนชั่วโมงทำงานจริงทั้งหมด ในสัปดาห์แห่งการสำรวจ สำหรับบุคคลที่มีอาชีพมากกว่าหนึ่งอาชีพ ชั่วโมงทำงาน หมายถึง ยอดรวมของชั่วโมงทำงานทุกอาชีพ สำหรับผู้ที่มีงานประจำซึ่งไม่ได้ทำงานในสัปดาห์แห่งการสำรวจให้บันทึกจำนวนชั่วโมงเป็น 0 ชั่วโมง

การสำรวจก่อนปี พ.ศ.2544 ผู้ที่มีงานประจำซึ่งไม่ได้ทำงานในสัปดาห์แห่งการสำรวจให้บันทึกจำนวนชั่วโมงทำงานปกติต่อสัปดาห์เป็นชั่วโมงทำงาน

รายได้ของลูกจ้าง

รายได้ของลูกจ้าง หมายถึง รายได้ของผู้ที่มีสถานภาพการทำงานเป็นลูกจ้าง ที่ได้รับมาจากการทำงานของอาชีพที่ทำในสัปดาห์แห่งการสำรวจ ซึ่งประกอบด้วย ค่าจ้างและผลประโยชน์ตอบแทนอื่น ๆ สำหรับลูกจ้าง

ระยะเวลาของการทำงานทำ

ระยะเวลาของการทำงานทำ หมายถึง ระยะเวลาที่ผู้ว่างงานได้ออกทำงานทำ ให้นับตั้งแต่วันที่เริ่มทำงานทำงานจนถึงวันสุดท้ายก่อนวันสัมภาษณ์

คาบการแจนนับ

คาบการแจนนับ หมายถึง ระยะเวลาที่พนักงานออกไปสัมภาษณ์บุคคลในครัวเรือน ตัวอย่าง ซึ่งโดยปกติเป็นวันที่ 1-12 ของทุกเดือน

ประเภทของครัวเรือนที่อยู่ในขอบข่ายการสำรวจ

ครัวเรือนที่อยู่ในขอบข่ายการสำรวจ แบ่งได้เป็น 2 ประเภท คือ

1. ครัวเรือนส่วนบุคคล ประกอบด้วย ครัวเรือนหนึ่งคน คือ บุคคลเดียวซึ่งหุงหาอาหาร และจัดหาสิ่งอุปโภคบริโภคที่จำเป็นแก่การครองชีพ โดยไม่เกี่ยวกับผู้ใด ซึ่งอาจพำนักอยู่ในเคหสถานเดียวกันหรือครัวเรือนที่มีบุคคลตั้งแต่สองคนขึ้นไป ร่วมกันจัดหาและใช้สิ่งอุปโภคบริโภคที่จำเป็นแก่การครองชีพร่วมกัน ครัวเรือนส่วนบุคคล อาจอาศัยอยู่ในเคหะที่เป็นเรือนไม้ ตึกแถว ห้องแถว ห้องชุด เรือแพ เป็นต้น

2. ครัวเรือนกลุ่มบุคคล

2.1 ประเภทคนงาน ได้แก่ ครัวเรือน ซึ่งประกอบด้วย บุคคลหลายคนอยู่กินร่วมกัน ในที่อยู่แห่งหนึ่ง เช่น ที่พักคนงาน เป็นต้น

2.2 ประเภทสถาบัน ซึ่งหมายถึง บุคคลหลายคนอยู่ร่วมกันในสถานที่อยู่แห่งหนึ่ง เช่น สถานที่กักกัน วัด กรมทหาร โดยไม่แยกที่อยู่ เป็นสัดส่วนเฉพาะคนหรือเฉพาะครัวเรือน นักเรียนที่อยู่ประจำที่โรงเรียนหรือหอพักนักเรียน เป็นต้น **ไม่อยู่ในคัมภรณของการสำรวจนี้**

ระดับการศึกษาที่สำเร็จ

ได้จำแนกการศึกษาตามลำดับการศึกษา ที่สำเร็จ ดังนี้

1. ไม่มีการศึกษา หมายถึง บุคคลที่ไม่เคยเข้าศึกษาในโรงเรียน หรือไม่เคยได้รับการศึกษา

2. ต่ำกว่าประถมศึกษา หมายถึง บุคคลที่สำเร็จการศึกษาต่ำกว่าชั้นประถมศึกษาปีที่ 6 หรือชั้นประถมศึกษาปีที่ 7 หรือชั้น ม.3 เดิม

3. สำเร็จประถมศึกษา หมายถึง บุคคลที่สำเร็จการศึกษาตั้งแต่ชั้นประถมศึกษาปีที่ 6 หรือชั้นประถมศึกษาปีที่ 7 หรือชั้น ม.3 เดิมขึ้นไป แต่ไม่สำเร็จระดับการศึกษาที่สูงกว่า

4. สำเร็จมัธยมศึกษาตอนต้น หมายถึง บุคคลที่สำเร็จการศึกษาตั้งแต่ชั้น ม.3 ม.ศ.3 หรือ ม.6 เดิมขึ้นไป แต่ไม่สำเร็จระดับการศึกษาที่สูงกว่า

5. สำเร็จมัธยมศึกษาตอนปลาย

5.1 สายสามัญ หมายถึง บุคคลที่สำเร็จการศึกษาประเภทสามัญศึกษาตั้งแต่ชั้น ม.6 ม.ศ.5 หรือ ม.8 เดิมขึ้นไป แต่ไม่สำเร็จระดับการศึกษาที่สูงกว่า

5.2 อาชีวศึกษา หมายถึง บุคคลที่สำเร็จการศึกษาประเภทอาชีวศึกษาหรือวิชาชีพที่เรียนต่อจากระดับมัธยมศึกษาตอนต้นหรือเทียบเท่า โดยมีหลักสูตรไม่เกิน 3 ปี และไม่สำเร็จระดับการศึกษาที่สูงกว่า

5.3 วิชาการศึกษา หมายถึง บุคคลที่สำเร็จการศึกษาประเภทวิชาการศึกษา(การฝึกหัดครู) ในระดับมัธยมศึกษาตอนปลายหรือเทียบเท่าขึ้นไป แต่ไม่สำเร็จระดับการศึกษาที่สูงกว่า

6. อุดมศึกษา

6.1 สายวิชาการ หมายถึง บุคคลที่สำเร็จการศึกษา ประเภทสามัญศึกษาหรือสายวิชาการ โดยได้รับวุฒิปริญญาตรีปริญญาตรีโท เอก

6.2 สายวิชาชีพ หมายถึง บุคคลที่สำเร็จการศึกษา ประเภทอาชีวศึกษาหรือสายวิชาชีพที่ได้รับประกาศนียบัตรวิชาชีพชั้นสูงหรือเทียบเท่าอนุปริญญา ปริญญาตรี

6.3 สายวิชาการศึกษา หมายถึง บุคคลที่สำเร็จการศึกษา ประเภทวิชาการศึกษา และได้รับประกาศนียบัตรระดับอนุปริญญา ปริญญาตรี

7. อาชีวศึกษาระยะสั้น หมายถึง บุคคล ที่สำเร็จการศึกษา หรือการฝึกอบรมประเภท อาชีวศึกษาที่มีหลักสูตรไม่เกิน 1 ปี และได้รับ ประกาศนียบัตรหรือใบรับรองเมื่อสำเร็จการศึกษา พื้นความรู้ของผู้เข้าเรียนได้กำหนดให้แตกต่าง ตามวิชาเฉพาะแต่ละอย่างที่เรียน แต่อย่างต่ำ ต้องจบประถมศึกษาปีที่ 4 หรือเทียบเท่า

8. อื่น ๆ หมายถึง บุคคลที่สำเร็จการศึกษา ที่ไม่สามารถเทียบชั้นได้

ผู้เสมือนว่างงาน

ผู้เสมือนว่างงาน หมายถึง ผู้ทำงาน น้อยกว่า 4 ชั่วโมงต่อวัน โดยคิดจากผู้ที่อยู่ในภาค เกษตร ทำงานน้อยกว่า 20 ชั่วโมงต่อสัปดาห์ และ ผู้ที่อยู่นอกภาคเกษตร ทำงานน้อยกว่า 24 ชั่วโมง ต่อสัปดาห์

บทที่ 2

สรุปผลการสำรวจ

รายงานนี้เสนอผลการสำรวจภาวะการทำงานของประชากรจังหวัดชุมพร โดยดำเนินการปฏิบัติงานเก็บรวบรวมข้อมูลระหว่างวันที่ 1- 12 ของเดือนกรกฎาคม สิงหาคม และกันยายน พ.ศ. 2568 ซึ่งเป็นการสำรวจไตรมาสที่ 3 ของปี ผลการสำรวจทำให้ทราบถึงภาวะการทำงาน การว่างงาน และลักษณะที่สำคัญบางประการของกำลังแรงงานในจังหวัดชุมพร ระหว่างเดือนกรกฎาคม - กันยายน พ.ศ. 2568

อนึ่ง จำนวนประชากรที่ใช้เป็นฐานในการประมาณผลตามระเบียบวิธีการสุ่มตัวอย่างสำหรับโครงการสำรวจภาวะการทำงานของประชากร ตั้งแต่ไตรมาสที่ 2 พ.ศ. 2557 เป็นต้นมานั้น ได้มีการเปลี่ยนแปลงเพื่อให้สอดคล้องกับจำนวนประชากรที่ใช้ในการวางแผนพัฒนาเศรษฐกิจและสังคมแห่งชาติ ซึ่งได้จากการคาดประมาณประชากรของประเทศไทย พ.ศ. 2553 - 2583 ที่จัดทำขึ้นใหม่โดยสำนักงานคณะกรรมการพัฒนาการเศรษฐกิจและสังคมแห่งชาติ

ตาราง ก จำนวนและร้อยละของประชากรอายุ 15 ปีขึ้นไป จำแนกตามสถานภาพแรงงานและเพศ

หน่วย : คน

สถานภาพแรงงาน	รวม		ชาย		หญิง	
	จำนวน	ร้อยละ	จำนวน	ร้อยละ	จำนวน	ร้อยละ
ประชากรอายุ 15 ปี ขึ้นไป	402,139	100.0	193,999	100.0	209,140	100.0
กำลังแรงงานรวม	270,039	67.0	155,339	80.1	114,700	54.8
1. กำลังแรงงานปัจจุบัน	272,671	67.0	155,339	80.1	114,700	54.8
1.1 ผู้มีงานทำ	269,814	66.9	155,339	80.1	114,475	54.6
1.2 ผู้ว่างงาน	225	0.1	n.a.	n.a.	225	0.2
2. กำลังแรงงานที่รอฤดูกาล	n.a.	n.a.	n.a.	n.a.	n.a.	n.a.
ผู้ไม่อยู่ในกำลังแรงงาน	133,100	31.1	38,660	18.4	94,439	45.2
1. ทำงานบ้าน	50,396	12.5	3,025	1.6	47,371	22.7
2. เรียนหนังสือ	37,459	9.3	16,301	8.4	21,158	10.1
3. เด็ก/ชรา/ป่วย/พิการ จนไม่สามารถทำงานได้	32,877	8.2	13,788	7.1	19,089	9.1
4. ดูแลเด็ก/ผู้สูงอายุ ผู้ป่วย/ผู้พิการ	3,354	0.8	206	0.1	3,148	1.4
5. อื่น ๆ	9,014	2.2	5,340	2.7	3,674	1.8
อัตราการว่างงาน		0.1		n.a.		0.2

หมายเหตุ : อัตราการว่างงาน : $\frac{\text{ผู้ว่างงาน}}{\text{ผู้อยู่ในกำลังแรงงานรวม}} \times 100$

: n.a. ไม่มีข้อมูล

1. ลักษณะของกำลังแรงงาน

ผลการสำรวจภาวะการทำงานของประชากรของจังหวัดชุมพร ระหว่างเดือนกรกฎาคม-กันยายน พ.ศ. 2568 พบว่า จังหวัดชุมพรมีผู้ที่อยู่ในกำลังแรงงานทั้งสิ้นประมาณ 270,039 คน หรือคิดเป็นร้อยละ 67.0 ของผู้มีอายุ 15 ปีขึ้นไป ประกอบด้วย ผู้มีงานทำประมาณ 269,814 คน คิดเป็นร้อยละ 66.9 ผู้ว่างงานประมาณ 225 คน คิดเป็นอัตราการว่างงาน ร้อยละ 0.1 สำหรับไตรมาสนี้ไม่มีผู้รอฤดูกาล

ส่วนผู้ที่ไม่อยู่ในกำลังแรงงาน มีประมาณ 133,100 คน หรือร้อยละ 31.1 ของผู้ที่มีอายุตั้งแต่ 15 ปีขึ้นไปทั้งหมด ซึ่งประกอบด้วยผู้ที่ทำงานบ้าน 50,396 คน คิดเป็นร้อยละ 12.5 เรียนหนังสือ 37,459 คน คิดเป็นร้อยละ 9.3 เด็ก/ชรา/ป่วย/พิการ จนไม่สามารถทำงานได้ 32,877 คน คิดเป็นร้อยละ 8.2 อื่น ๆ 9,014 คน และดูแลเด็ก/ผู้สูงอายุ ผู้ป่วย/ผู้พิการ 3,354 คน คิดเป็นร้อยละ 2.2 และ 0.8 ตามลำดับ (ตาราง ก)

2. การมีส่วนร่วมในกำลังแรงงาน

อัตราการมีส่วนร่วมในกำลังแรงงานหรือร้อยละของประชากรที่อยู่ในกำลังแรงงาน (รวมกำลังแรงงานที่รอฤดูกาลด้วย) ต่อประชากรที่มีอายุ 15 ปีขึ้นไปทั้งหมด พบว่า การมีส่วนร่วมในกำลังแรงงานของประชากรจังหวัดชุมพร ร้อยละ 67.0 ซึ่งเพศชายมีส่วนร่วมในกำลังแรงงานมากกว่าเพศหญิง คือ ร้อยละ 80.1 และร้อยละ 54.8

3. กำลังแรงงานที่เป็นผู้มีงานทำ

3.1 อาชีพ

ผู้มีงานทำส่วนใหญ่ทำงานเป็นผู้ปฏิบัติงานที่มีฝีมือในด้านการเกษตร ป่าไม้ และประมง มากที่สุด ประมาณ 127,460 คน คิดเป็นร้อยละ 47.2

โดยชายมีสัดส่วนมากกว่าหญิง (ร้อยละ 54.2 และร้อยละ 37.8) รองลงมา คือ พนักงานบริการและผู้อำนวยการสินค้า ประมาณ 47,518 คน คิดเป็นร้อยละ 17.6 โดยสัดส่วนของหญิงสูงกว่าชาย (ร้อยละ 27.0 และร้อยละ 10.7) ผู้ประกอบอาชีพงานพื้นฐาน ประมาณ 34,826 คน หรือร้อยละ 12.9 โดยชายมีสัดส่วนมากกว่าหญิง (ร้อยละ 14.9 และร้อยละ 10.2) ช่างฝีมือและผู้ปฏิบัติงานที่เกี่ยวข้อง ประมาณ 16,486 คน หรือร้อยละ 6.1 โดยชายมีสัดส่วนการทำงานสูงกว่าหญิง (ร้อยละ 8.3 และร้อยละ 3.2) (ตาราง ข)

ตาราง ข จำนวนและร้อยละของผู้มีงานทำ จำแนกตามอาชีพและเพศ

หน่วย : คน

อาชีพ	รวม		ชาย		หญิง	
	จำนวน	ร้อยละ	จำนวน	ร้อยละ	จำนวน	ร้อยละ
ยอดรวม	269,814	100.0	155,339	100.0	114,475	100.0
1. ผู้จัดการ ข้าราชการระดับอาวุโส และ ผู้บัญชาตติภพหมาย	4,854	1.8	2,210	1.4	2,644	2.3
2. ผู้ประกอบวิชาชีพด้านต่างๆ	12,426	4.6	2,586	1.6	9,840	8.6
3. เจ้าหน้าที่เทคนิคและผู้ประกอบวิชาชีพ ที่เกี่ยวข้องด้านต่างๆ	8,060	3.0	3,692	2.4	4,368	3.8
4. เสมียน	9,584	3.6	1,670	1.1	7,914	6.9
5. พนักงานบริการและผู้อำนวยการสินค้า	47,518	17.6	16,637	10.7	30,881	27.0
6. ผู้ปฏิบัติงานที่มีฝีมือในด้านการเกษตร ป่าไม้และประมง	127,460	47.2	84,205	54.2	43,255	37.8
7. ช่างฝีมือ และผู้ปฏิบัติงานที่เกี่ยวข้อง	16,486	6.1	12,826	8.3	3,660	3.2
8. ผู้ควบคุมเครื่องจักรโรงงานและเครื่องจักร และผู้ปฏิบัติงานด้านการประกอบ	8,600	3.2	8,388	5.4	212	0.2
9. ผู้ประกอบอาชีพงานพื้นฐาน	34,826	12.9	23,125	14.9	11,701	10.2
10. คนงานซึ่งมิได้จำแนกไว้ในหมวดอื่น	n.a.	n.a.	n.a.	n.a.	n.a.	n.a.

หมายเหตุ : n.a. ไม่มีข้อมูล

3.2 อุตสาหกรรม

เมื่อพิจารณาถึงประเภทอุตสาหกรรมของผู้มีงานทำ พบว่า เกินครึ่งหรือร้อยละ 55.5 เป็นผู้มีงานทำในภาคเกษตรกรรม และนอกภาคเกษตร ร้อยละ 44.5 ส่วนใหญ่ทำงานในสาขาการขายส่ง และการขายปลีก การซ่อมยานยนต์และจักรยานยนต์ มีประมาณ 40,548 คน คิดเป็นร้อยละ 15.0 รองลงมา คือ การผลิต ประมาณ 14,678 คน หรือร้อยละ 5.4 ที่พักแรมและบริการด้านอาหาร ประมาณ 14,171 คน คิดเป็นร้อยละ 5.3 การบริหารราชการ การป้องกันประเทศ และการประกันสังคมภาคบังคับ มีประมาณ 12,500 คน หรือร้อยละ 4.6

การก่อสร้าง ประมาณ 10,588 คนคิดเป็นร้อยละ 3.9 การศึกษา ประมาณ 8,204 คน หรือร้อยละ 3.0 การขนส่งและสถานที่เก็บสินค้า ประมาณ 7,412 คน หรือร้อยละ 2.8 กิจกรรมด้านสุขภาพและงานสังคมสงเคราะห์ ประมาณ 3,350 คน หรือร้อยละ 1.2 กิจกรรมบริการด้านอื่นๆ ประมาณ 3,276 คน หรือร้อยละ 1.2 กิจกรรมทางการเงิน และการประกันภัย ประมาณ 1,949 คน หรือร้อยละ 0.7 ส่วนที่เหลือ กระจายอยู่ในอุตสาหกรรมประเภทอื่นๆ อีกร้อยละ 1.4 (ตาราง ค)

ตาราง ค จำนวนและร้อยละของผู้มีงานทำ จำแนกตามกิจกรรมทางเศรษฐกิจและเพศ

หน่วย : คน

อุตสาหกรรม	รวม		ชาย		หญิง	
	จำนวน	ร้อยละ	จำนวน	ร้อยละ	จำนวน	ร้อยละ
ยอดรวม	269,814	100.0	158,339	100.0	114,475	100.0
- ภาคเกษตรกรรม	149,772	55.5	100,689	64.8	49,083	42.9
1. เกษตรกรรม การป่าไม้ และการประมง	149,772	55.5	100,689	64.8	49,083	42.9
นอกภาคเกษตร	120,042	44.5	57,650	35.2	65,392	57.1
1. การทำเหมืองแร่และเหมืองหิน	48	0.0	48	0.0	n.a.	n.a.
2. การผลิต	14,678	5.4	6,856	4.4	7,822	6.8
3. ไฟฟ้า ก๊าซ ไอน้ำ และระบบปรับอากาศ	565	0.2	445	0.3	120	0.1
4. การจัดหา น้ำ การจัดการและการบำบัดน้ำเสีย ของเสียและสิ่งปฏิกูล	413	0.2	413	0.3	n.a.	n.a.
5. การก่อสร้าง	10,588	3.9	8,888	5.7	1,700	1.5
6. การขายส่ง และการขายปลีก การซ่อมยานยนต์และจักรยานยนต์	40,548	15.0	17,488	11.3	23,060	20.1
7. การขนส่ง และสถานที่เก็บสินค้า	7,412	2.8	5,851	3.8	1,561	1.4
8. ที่พักแรมและบริการด้านอาหาร	14,171	5.3	3,442	2.2	10,724	9.4
9. ข้อมูลข่าวสารและการสื่อสาร	95	n.a.	n.a.	n.a.	95	0.0
10. กิจกรรมทางการเงินและการประกันภัย	1,949	0.7	834	0.5	1,115	1.0
11. กิจกรรมอสังหาริมทรัพย์	187	0.1	n.a.	n.a.	187	0.1
12. กิจกรรมทางวิชาชีพ วิทยาศาสตร์ และเทคนิค	1,032	0.4	430	0.3	602	0.5
13. กิจกรรมการบริหารและการบริการสนับสนุน	274	0.1	208	0.1	66	0.1
14. การบริหารราชการ การป้องกันประเทศ และการประกันสังคมภาคบังคับ	12,500	4.6	6,507	4.2	5,993	5.2
15. การศึกษา	8,204	3.0	1,556	1.0	6,648	5.8
16. กิจกรรมด้านสุขภาพและงานสังคมสงเคราะห์	3,350	1.2	465	0.3	2,885	2.5
17. ศิลปะ ความบันเทิง และนันทนาการ	590	0.2	73	0.1	518	0.4
18. กิจกรรมบริการด้านอื่น ๆ	3,276	1.2	1,146	0.7	2,130	1.9
19. กิจกรรมการจ้างงานในครัวเรือนส่วนบุคคล กิจกรรมการผลิตสินค้าและบริการที่ทำขึ้นเองเพื่อใช้ในครัวเรือน ซึ่งไม่สามารถจำแนกกิจกรรมได้อย่างชัดเจน	162	0.1	n.a.	n.a.	162	0.2
20. กิจกรรมขององค์การระหว่างประเทศและภาคีสมาชิก	n.a.	n.a.	n.a.	n.a.	n.a.	n.a.
21. ไม่ทราบ	n.a.	n.a.	n.a.	n.a.	n.a.	n.a.

หมายเหตุ : n.a. ไม่มีข้อมูล

0.0 ข้อมูลที่พิเศษแล้วเป็น 0

3.3 การศึกษา

เมื่อพิจารณาระดับการศึกษาที่สำเร็จของผู้มีงานทำพบว่า ผู้มีงานทำจบระดับระดับมัธยมศึกษาตอนปลาย ประมาณ 63,541 คน คิดเป็น ร้อยละ 23.5 โดยชายมีสัดส่วนมากกว่าหญิง (ร้อยละ 25.9 และร้อยละ 20.3) มหาวิทยาลัย ประมาณ 59,802 คน คิดเป็นร้อยละ 22.2 โดยหญิงมีสัดส่วนมากกว่าชาย (ร้อยละ 31.1 และร้อยละ 15.6) ผู้มีงานทำจบการศึกษา ระดับ ประถมศึกษา ประมาณ 53,827 คน คิดเป็นร้อยละ 20.0 โดยชายมีสัดส่วนมากกว่าหญิง (ร้อยละ 21.0 และร้อยละ 18.6) ระดับมัธยมศึกษาตอนต้น

ประมาณ 51,786 คน คิดเป็นร้อยละ 19.2 โดยชายมีสัดส่วนมากกว่าหญิง (ร้อยละ 22.2 และร้อยละ 15.1) ระดับต่ำกว่าประถมศึกษา ประมาณ 38,971 คน คิดเป็นร้อยละ 14.4 โดยชายมีสัดส่วนมากกว่าหญิง (ร้อยละ 14.6 และร้อยละ 14.3) ส่วนไม่ทราบระดับการศึกษา ประมาณ 1,372 คน คิดเป็นร้อยละ 0.5 โดยชายมีสัดส่วนมากกว่าหญิง (ร้อยละ 0.5 และร้อยละ 0.4) และผู้มีงานทำที่ไม่มีการศึกษาประมาณ 515 คน คิดเป็นร้อยละ 0.2 โดยมีสัดส่วนชายเท่ากับชายหญิง (ตาราง ง)

ตาราง ง จำนวนและร้อยละของผู้มีงานทำ จำแนกตามระดับการศึกษาที่สำเร็จและเพศ

หน่วย : คน

ระดับการศึกษาที่สำเร็จ	รวม		ชาย		หญิง	
	จำนวน	ร้อยละ	จำนวน	ร้อยละ	จำนวน	ร้อยละ
ยอดรวม	269,814	100.0	155,339	100.0	114,475	100.0
1. ไม่มีการศึกษา	515	0.2	325	0.2	190	0.2
2. ต่ำกว่าประถมศึกษา	38,971	14.4	22,647	14.6	16,324	14.3
3. ประถมศึกษา	53,827	20.0	32,544	21.0	21,283	18.6
4. มัธยมศึกษาตอนต้น	51,786	19.2	34,469	22.2	17,317	15.1
5. มัธยมศึกษาตอนปลาย	63,541	23.5	40,298	25.9	23,243	20.3
5.1 สายสามัญ	50,747	18.8	31,450	20.2	19,297	16.9
5.2 สายอาชีวศึกษา	12,736	4.7	8,790	5.7	3,946	3.4
5.3 สายวิชาการศึกษา	58	0.0	58	0.0	n.a.	n.a.
6. มหาวิทยาลัย	59,802	22.2	24,180	15.6	35,622	31.1
6.1 สายวิชาการ	35,485	13.2	13,068	8.4	22,417	19.6
6.2 สายวิชาชีพ	15,017	5.6	8,843	5.7	6,174	5.4
6.3 สายวิชาการศึกษา	9,300	3.4	2,269	1.5	7,031	6.1
7. อื่นๆ	n.a.	n.a.	n.a.	n.a.	n.a.	n.a.
8. ไม่ทราบ	1,372	0.5	876	0.5	496	0.4

หมายเหตุ : n.a. ไม่มีข้อมูล

3.4 สถานภาพการทำงาน

ในจำนวนผู้มีงานทำทั้งสิ้นประมาณ 269,814 คน เมื่อพิจารณาถึงสถานภาพการทำงาน ผลการสำรวจครั้งนี้ พบว่า ผู้ที่ทำงานส่วนตัว มีจำนวนสูงสุด ประมาณ 110,660 คน คิดเป็น ร้อยละ 41.0 โดยชายมีสัดส่วนมากกว่าหญิง (ร้อยละ 46.8 และร้อยละ 33.1) รองลงมาเป็น

ลูกจ้างเอกชน ประมาณ 65,168 คน คิดเป็น ร้อยละ 24.2 ผู้ที่ช่วยธุรกิจครอบครัวมีประมาณ 62,482 คน คิดเป็นร้อยละ 23.1 ลูกจ้างรัฐบาล มีจำนวนประมาณ 25,020 คน คิดเป็นร้อยละ 9.3 และผู้ที่มีสถานภาพการทำงานเป็นนายจ้างมี จำนวนต่ำสุด ประมาณ 6,484 คน คิดเป็น ร้อยละ 2.4 (ตาราง จ)

ตาราง จ จำนวนและร้อยละของผู้มีงานทำ จำแนกตามสถานภาพการทำงานและเพศ

หน่วย : คน

สถานภาพการทำงาน	รวม		ชาย		หญิง	
	จำนวน	ร้อยละ	จำนวน	ร้อยละ	จำนวน	ร้อยละ
ยอดรวม	269,814	100.0	155,339	100.0	114,475	100.0
1. นายจ้าง	6,484	2.4	4,348	2.8	2,136	1.9
2. ลูกจ้างรัฐบาล	25,020	9.3	10,381	6.7	14,639	12.8
3. ลูกจ้างเอกชน	65,168	24.2	37,899	24.4	27,269	23.8
4. ทำงานส่วนตัว	110,660	41.0	72,767	46.8	37,893	33.1
5. ช่วยธุรกิจครอบครัว	62,482	23.1	29,944	19.3	32,538	28.4
6. การรวมกลุ่ม	n.a.	n.a.	n.a.	n.a.	n.a.	n.a.

หมายเหตุ : n.a. ไม่มีข้อมูล

3.5 ชั่วโมงการทำงานต่อสัปดาห์

ในจำนวนผู้ปฏิบัติงานทำทั้งหมดเป็นผู้ที่ทำงาน 40 - 49 ชั่วโมงต่อสัปดาห์ สูงสุดมีประมาณ 96,496 คน หรือคิดเป็นร้อยละ 35.8 รองลงมาคือผู้ที่ทำงาน 20 - 29 ชั่วโมง มีประมาณ 50,030 คน หรือคิดเป็นร้อยละ 18.6 ผู้ที่ทำงาน 35-39 ชั่วโมง มีประมาณ 48,046 คน หรือ คิดเป็นร้อยละ 17.8

ผู้ที่ทำงาน 30 - 34 ชั่วโมง ประมาณ 42,707 คน หรือร้อยละ 15.8 ผู้ที่ทำงาน 50 ชั่วโมงขึ้นไป

ประมาณ 20,051 คน หรือร้อยละ 7.4

ผู้ที่ทำงาน 10 - 19 ชั่วโมง ประมาณ 12,374 คน

หรือร้อยละ 4.6 ผู้ที่ทำงาน 1- 9 ชั่วโมง ประมาณ

110 คน (ตาราง ฉ)

ตาราง ฉ จำนวนและร้อยละของผู้ปฏิบัติงานทำ จำแนกตามชั่วโมงการทำงานต่อสัปดาห์และเพศ

หน่วย : คน

ชั่วโมงการทำงานต่อสัปดาห์	รวม		ชาย		หญิง	
	จำนวน	ร้อยละ	จำนวน	ร้อยละ	จำนวน	ร้อยละ
ยอดรวม	239,814	100.0	155,339	100.0	114,475	100.0
1. น้อยกว่า 1 ชั่วโมง	n.a.	n.a.	n.a.	n.a.	n.a.	n.a.
2. 1 - 9 ชั่วโมง	110	0.0	n.a.	n.a.	110	0.1
3. 10 - 19 ชั่วโมง	12,374	4.6	8,134	5.3	4,240	3.7
4. 20 - 29 ชั่วโมง	50,030	18.6	26,940	17.3	23,090	20.2
5. 30 - 34 ชั่วโมง	42,707	15.8	26,341	17.0	16,366	14.3
6. 35 - 39 ชั่วโมง	48,046	17.8	28,007	18.0	20,039	17.5
7. 40 - 49 ชั่วโมง	96,496	35.8	57,778	37.2	38,718	33.8
8. 50 ชั่วโมงขึ้นไป	20,051	7.4	8,139	5.2	11,912	10.4

หมายเหตุ : n.a. ไม่มีข้อมูล

4. การว่างงาน

ในส่วนของจังหวัดชุมพรไตรมาส 3 ปี 2568 มีผู้ว่างงานทั้งสิ้น 225 คน ซึ่งเป็นหญิงทั้งหมดจำนวน 225 คน และมี อัตรา

การว่างงานที่วัดจากกำลังแรงงานรวม ร้อยละ 0.1 โดยหญิงมีอัตราการว่างงาน ร้อยละ 100 (ตาราง ข)

ตาราง ข จำนวนและอัตราการว่างงานของประชากร จำแนกตามเพศ

หน่วย : คน

เพศ	ผู้อยู่ในกำลังแรงงาน	ผู้ว่างงาน	
		จำนวน	อัตราการว่างงาน
กำลังแรงงานรวม	270,039	225	0.1
ชาย	-	-	-
หญิง	114,700	225	0.2

หมายเหตุ : อัตราการว่างงาน = $\frac{\text{ผู้ว่างงาน}}{\text{ผู้อยู่ในกำลังแรงงานรวม}} \times 100$

เมื่อเปรียบเทียบอัตราการว่างงานตั้งแต่ปี 2564 – 2568 ของไตรมาสที่ 3 พบว่า ปี 2564 มีอัตราการว่างงานสูงสุดถึง ร้อยละ 0.9 รองลงมาปี 2565 อัตราการว่างงาน ร้อยละ 0.7 ปี 2567

มีอัตราการว่างงาน ร้อยละ 0.5 และปี 2566 มีอัตราการว่างงาน ร้อยละ 0.3 ส่วนปี 2568 มีอัตราการว่างงานต่ำสุด เพียงร้อยละ 0.1 (ตาราง ข)

ตาราง ข อัตราการว่างงานของประชากร ไตรมาส 3 ปี 2564 – 2568

หน่วย : ร้อยละ

อัตราการว่างงาน	ปี				
	2564	2565	2566	2567	2568
ไตรมาส 3	0.9	0.7	0.3	0.5	0.1

ภาคผนวก

ภาคผนวก ก
ระเบียบวิธี

ภาคผนวก ก

ระเบียบวิธี

1. วิธีการสำรวจ

การสำรวจนี้คัมรวมครัวเรือนส่วนบุคคลและครัวเรือนกลุ่มบุคคลประเภทครัวเรือนคนงานที่อยู่ในเขตเทศบาลและนอกเขตเทศบาลทุกจังหวัดทั่วประเทศ ยกเว้น ครัวเรือนชาวต่างชาติที่ทำงานในสถานทูตหรือองค์การระหว่างประเทศที่มีเอกสิทธิ์ทางการทูต

ในการสำรวจแต่ละเดือนได้ดำเนินการสำรวจทั่วประเทศทุกจังหวัด โดยใช้แผนการสุ่มตัวอย่างแบบ Stratified Two-stage Sampling โดยหน่วยตัวอย่างขั้นที่ 1 คือ เขตแฉงนับ(Enumeration Area : EA) ซึ่งมีจำนวน 1,990 EA ตัวอย่าง จากจำนวนทั้งสิ้น 127,460 EA และหน่วยตัวอย่างขั้นที่ 2 คือ ครัวเรือน ซึ่งมีจำนวนครัวเรือนที่เป็นตัวอย่างทั้งสิ้น 27,960 ครัวเรือน หรือคิดเป็นจำนวนประชากรที่ตกเป็นตัวอย่างประมาณ 95,064 คน ซึ่งขนาดตัวอย่างในแต่ละเดือนดังกล่าวสามารถนำเสนอข้อมูลในระดับภาคและประเทศ จำแนกเขตการปกครอง แต่ไม่เพียงพอที่จะนำเสนอข้อมูลในระดับจังหวัดหรือพื้นที่ย่อยกว่านี้ ฉะนั้นเพื่อให้สามารถนำเสนอผลของข้อมูลในระดับจังหวัดได้ จึงได้ใช้ข้อมูลของการสำรวจในแต่ละเดือน 3 เดือนที่ติดต่อกันมารวมกัน เพื่อให้ได้ขนาดตัวอย่างเพียงพอ และทำการประมาณค่าข้อมูลยอดรวมของจังหวัดต่อไป เช่น กรณีสรุปรายงานผลการสำรวจในไตรมาสที่ 4 ของปี 2566 ก็ได้้นำข้อมูลของเดือนตุลาคม พฤศจิกายน และธันวาคม พ.ศ. 2566 มารวมกัน เป็นต้น

สำหรับขนาดตัวอย่างของจังหวัดชุมพรใช้หน่วยตัวอย่างขั้นที่หนึ่ง จำนวน 66 EA หน่วยตัวอย่างขั้นที่สอง จำนวน 1,056 ครัวเรือนตัวอย่าง

วิธีการเก็บรวบรวมข้อมูลใช้วิธีการสัมภาษณ์หัวหน้าครัวเรือนหรือสมาชิกในครัวเรือนตัวอย่าง โดยเจ้าหน้าที่ของสำนักงานสถิติจังหวัด โดยเจ้าหน้าที่ผู้ทำการสัมภาษณ์ทุกคนจะมีคู่มือการปฏิบัติงาน การเก็บรวบรวมข้อมูลสำหรับใช้ในการปฏิบัติงาน ทั้งนี้เพื่อให้ทุกคนปฏิบัติงานไปในทางเดียวกัน

ส่วนการประมวลผลข้อมูลนั้นดำเนินการในส่วนกลางตามหลักวิชาสถิติ โดยนำข้อมูลที่ได้จากครัวเรือนตัวอย่างมาประมาณค่า โดยการถ่วงน้ำหนัก (Weighty) ซึ่งค่าน้ำหนักจะได้จากสูตรในการประมาณค่าที่เหมาะสมกับวิธีการเลือกตัวอย่าง เพื่อให้ได้ค่าประมาณของประชากรในแต่ละจังหวัดใกล้เคียงกับค่าที่แท้จริง

2. วิธีการเก็บรวบรวมข้อมูล

การสำรวจได้ดำเนินการพร้อมกันทั่วประเทศ ในระหว่างวันที่ 1-12 ของเดือนกรกฎาคม – กันยายน พ.ศ. 2568 สำหรับวิธีการเก็บรวบรวมข้อมูลใช้การสัมภาษณ์หัวหน้าครัวเรือนหรือสมาชิกในครัวเรือนที่ตกเป็นตัวอย่าง โดยพนักงานสัมภาษณ์ของสำนักงานสถิติแห่งชาติ ซึ่งมีประสบการณ์ในการสำรวจและพนักงานสัมภาษณ์ทุกคนจะมีคู่มือการปฏิบัติงานเก็บรวบรวมข้อมูล เพื่อใช้ในการปฏิบัติงานให้เป็นแนวทางเดียวกัน

3. การปิดตัวเลข

ในตารางสถิติ ผลรวมของแต่ละจำนวนอาจไม่เท่ากับยอดรวม เนื่องจากข้อมูลแต่ละจำนวนได้มีการปิดเศษเป็นหลักพัน โดยอิสระจากกัน

ภาคผนวก ข
ตารางสถิติ

ตารางสถิติ

	หน้า
ตารางที่ 1 จำนวนและร้อยละของประชากรอายุ 15 ปีขึ้นไป จำแนกตามสถานภาพแรงงานและเพศ	20
ตารางที่ 2 จำนวนและร้อยละของประชากรอายุ 15 ปีขึ้นไป จำแนกตามระดับการศึกษา ที่สำเร็จและเพศ	21
ตารางที่ 3 จำนวนและร้อยละของผู้มีงานทำ จำแนกตามอาชีพและเพศ	22
ตารางที่ 4 จำนวนและร้อยละของผู้มีงานทำ จำแนกตามอุตสาหกรรมและเพศ	23
ตารางที่ 5 จำนวนและร้อยละของผู้มีงานทำ จำแนกตามสถานภาพการทำงานและเพศ	24
ตารางที่ 6 จำนวนและร้อยละของผู้มีงานทำ จำแนกตามชั่วโมงการทำงานต่อสัปดาห์และเพศ	25
ตารางที่ 7 จำนวนและร้อยละของผู้มีงานทำ จำแนกตามระดับการศึกษาที่สำเร็จและเพศ	26
ตารางที่ 8 จำนวนและร้อยละของผู้เสมือนว่างงาน จำแนกตามภาคอุตสาหกรรมและเพศ	27

ตารางที่ 1 จำนวนและร้อยละของประชากรอายุ 15 ปีขึ้นไป จำแนกตามสถานภาพแรงงานและเพศ

หน่วย : คน

สถานภาพแรงงาน	รวม	ชาย	หญิง
		จำนวน	
ประชากรอายุ 15 ปี ขึ้นไป	403,139	193,999	209,140
กำลังแรงงานรวม	270,039	155,339	114,700
1. กำลังแรงงานปัจจุบัน	270,039	155,339	114,700
1.1 ผู้มีงานทำ	269,814	155,339	114,475
1.2 ผู้ว่างงาน	225	n.a.	225
2. กำลังแรงงานที่รอฤดูกาล	n.a.	n.a.	n.a.
ผู้ไม่อยู่ในกำลังแรงงาน	133,100	38,660	94,440
1. ทำงานบ้าน	50,396	3,025	47,371
2. เรียนหนังสือ	37,459	16,301	21,158
3. เด็ก/ชรา/ป่วย/พิการ			
จนไม่สามารถทำงานได้	32,877	13,788	19,089
4. ดูแลเด็ก/ผู้สูงอายุ ผู้ป่วย/ผู้พิการ	3,354	206	3,148
5. อื่นๆ	9,014	5,340	3,674
		ร้อยละ	
ประชากรอายุ 15 ปี ขึ้นไป	100.0	100.0	100.0
กำลังแรงงานรวม	67.0	80.1	54.8
1. กำลังแรงงานปัจจุบัน	67.0	80.1	54.8
1.1 ผู้มีงานทำ	66.9	80.1	54.6
1.2 ผู้ว่างงาน	0.1	n.a.	0.2
2. กำลังแรงงานที่รอฤดูกาล	n.a.	n.a.	n.a.
ผู้ไม่อยู่ในกำลังแรงงาน	33.0	19.9	45.2
1. ทำงานบ้าน	12.5	1.6	22.7
2. เรียนหนังสือ	9.3	8.4	10.1
3. เด็ก/ชรา/ป่วย/พิการ			
จนไม่สามารถทำงานได้	8.2	7.1	9.1
4. ดูแลเด็ก/ผู้สูงอายุ ผู้ป่วย/ ผู้พิการ	0.8	0.1	1.5
5. อื่นๆ	2.2	2.7	1.8
อัตราการว่างงาน	0.1	n.a.	0.2

หมายเหตุ : n.a. ไม่มีข้อมูล

ตารางที่ 2 จำนวนและร้อยละของประชากรอายุ 15 ปีขึ้นไป จำแนกตามระดับการศึกษาที่สำเร็จและเพศ

หน่วย : คน

ระดับการศึกษาที่สำเร็จ	รวม	ชาย	หญิง
จำนวน			
ยอดรวม	403,139	193,999	209,140
1. ไม่มีการศึกษา	2,410	1,203	1,207
2. ต่ำกว่าประถมศึกษา	75,473	31,951	43,522
3. ประถมศึกษา	78,787	40,182	38,605
4. มัธยมศึกษาตอนต้น	79,360	44,174	35,186
5. มัธยมศึกษาตอนปลาย	90,282	47,996	42,286
5.1 สายสามัญ	72,555	35,774	36,781
5.2 สายอาชีวศึกษา	17,669	12,164	5,505
5.3 สายวิชาการศึกษา	58	58	n.a.
6. มหาวิทยาลัย	75,349	27,617	47,732
6.1 สายวิชาการ	43,659	14,912	28,747
6.2 สายวิชาชีพ	17,843	9,529	8,314
6.3 สายวิชาการศึกษา	13,847	3,176	10,671
7. อื่นๆ	n.a.	n.a.	n.a.
8. ไม่ทราบ	1,478	876	602
ร้อยละ			
ยอดรวม	100.0	100.0	100.0
1. ไม่มีการศึกษา	0.6	0.6	0.6
2. ต่ำกว่าประถมศึกษา	18.7	16.5	20.8
3. ประถมศึกษา	19.5	20.7	18.5
4. มัธยมศึกษาตอนต้น	19.7	22.8	16.8
5. มัธยมศึกษาตอนปลาย	22.4	24.7	20.2
5.1 สายสามัญ	18.0	18.4	17.6
5.2 สายอาชีวศึกษา	4.4	6.3	2.6
5.3 สายวิชาการศึกษา	0.0	0.0	-
6. มหาวิทยาลัย	18.7	14.2	22.8
6.1 สายวิชาการ	10.8	7.7	13.7
6.2 สายวิชาชีพ	4.4	4.9	4.0
6.3 สายวิชาการศึกษา	3.5	1.6	5.1
7. อื่นๆ	n.a.	n.a.	n.a.
8. ไม่ทราบ	0.4	0.5	0.3

หมายเหตุ : n.a. ไม่มีข้อมูล

0.0 ข้อมูลที่ปิดเศษแล้วเป็น 0

ตารางที่ 3 จำนวนและร้อยละของผู้มีงานทำ จำแนกตามอาชีพและเพศ

หน่วย : คน			
อาชีพ	รวม	ชาย	หญิง
	จำนวน		
ยอดรวม	269,814	155,339	114,475
1. ผู้จัดการ ข้าราชการระดับอาวุโส และผู้บัญญัติกฎหมาย	4,854	2,210	2,644
2. ผู้ประกอบวิชาชีพด้านต่าง ๆ	12,426	2,586	9,840
3. เจ้าหน้าที่เทคนิคและผู้ประกอบวิชาชีพที่เกี่ยวข้องกับด้านต่าง ๆ	8,060	3,692	4,368
4. เสมียน	9,584	1,670	7,914
5. พนักงานบริการและผู้จำหน่ายสินค้า	47,518	16,637	30,881
6. ผู้ปฏิบัติงานที่มีฝีมือในด้านการเกษตร ป่าไม้ และการประมง	127,460	84,205	43,255
7. ช่างฝีมือและผู้ปฏิบัติงานที่เกี่ยวข้อง	16,486	12,826	3,660
8. ผู้ควบคุมเครื่องจักรโรงงานและเครื่องจักร และผู้ปฏิบัติงานด้านการประกอบ	8,600	8,388	212
9. ผู้ประกอบอาชีพงานพื้นฐาน	34,826	23,125	11,701
10. คนงานซึ่งมิได้จำแนกไว้ในหมวดอื่น	n.a.	n.a.	n.a.
	ร้อยละ		
ยอดรวม	100.0	100.0	100.0
1. ผู้จัดการ ข้าราชการระดับอาวุโส และผู้บัญญัติกฎหมาย	1.8	1.4	2.3
2. ผู้ประกอบวิชาชีพด้านต่าง ๆ	4.6	1.6	8.6
3. เจ้าหน้าที่เทคนิคและผู้ประกอบวิชาชีพที่เกี่ยวข้องกับด้านต่าง ๆ	3.0	2.4	3.8
4. เสมียน	3.6	1.1	6.9
5. พนักงานบริการและผู้จำหน่ายสินค้า	17.6	10.7	27.0
6. ผู้ปฏิบัติงานที่มีฝีมือในด้านการเกษตร ป่าไม้ และประมง	47.2	54.2	37.8
7. ช่างฝีมือและผู้ปฏิบัติงานที่เกี่ยวข้อง	6.1	8.3	3.2
8. ผู้ควบคุมเครื่องจักรโรงงานและเครื่องจักร และผู้ปฏิบัติงานด้านการประกอบ	3.2	5.4	0.2
9. ผู้ประกอบอาชีพงานพื้นฐาน	12.9	14.9	10.2
10. คนงานซึ่งมิได้จำแนกไว้ในหมวดอื่น	n.a.	n.a.	n.a.

หมายเหตุ : n.a. ไม่มีข้อมูล

ตารางที่ 4 จำนวนและร้อยละของผู้มีงานทำ จำแนกตามกิจกรรมทางเศรษฐกิจและเพศ

หน่วย : คน

อุตสาหกรรม	รวม	ชาย	หญิง
		จำนวน	
ยอดรวม	269,814	155,339	114,475
1. เกษตรกรรม การป่าไม้และการประมง	149,772	100,689	49,083
2. การทำเหมืองแร่ และเหมืองหิน	48	48	n.a.
3. การผลิต	14,678	6,856	7,822
4. ไฟฟ้า ก๊าซ ไอน้ำ และระบบปรับอากาศ	565	445	120
5. การจัดหาหน้า การจัดการและการบำบัดน้ำเสีย ของเสีย และสิ่งปฏิกูล	413	413	n.a.
6. การก่อสร้าง	10,588	8,888	1,700
7. การขายส่ง และการขายปลีก การซ่อมยานยนต์และจักรยานยนต์	40,548	17,488	23,060
8. การขนส่ง และสถานที่เก็บสินค้า	7,412	5,851	1,561
9. ที่พักแรมและบริการด้านอาหาร	14,171	3,442	10,729
10. ข้อมูลข่าวสารและการสื่อสาร	95	n.a.	95
11. กิจกรรมทางการเงินและการประกันภัย	1,949	834	1,115
12. กิจกรรมอสังหาริมทรัพย์	187	n.a.	187
13. กิจกรรมทางวิชาชีพ วิทยาศาสตร์ และเทคนิค	1,032	430	602
14. กิจกรรมการบริหารและการบริการสนับสนุน	274	208	66
15. การบริหารราชการ การป้องกันประเทศ และการประกันสังคมภาคบังคับ	12,500	6,507	5,993
16. การศึกษา	8,204	1,556	6,648
17. กิจกรรมด้านสุขภาพและงานสังคมสงเคราะห์	3,350	465	2,885
18. ศิลปะ ความบันเทิง และนันทนาการ	590	73	517
19. กิจกรรมบริการด้านอื่น ๆ	3,276	1,146	2,130
20. กิจกรรมการจ้างงานในครัวเรือนส่วนบุคคล กิจกรรมการผลิตสินค้าและบริการที่สร้างขึ้นเองเพื่อใช้ในครัวเรือน ซึ่งไม่สามารถจำแนกกิจกรรมได้อย่างชัดเจน	162	n.a.	162
21. กิจกรรมขององค์การระหว่างประเทศและภาคีสมาชิก	n.a.	n.a.	n.a.
22. ไม่ทราบ	n.a.	n.a.	n.a.
		ร้อยละ	
ยอดรวม	100.0	100.0	100.0
1. เกษตรกรรม การป่าไม้และการประมง	55.5	64.8	42.9
2. การทำเหมืองแร่ และเหมืองหิน	0.0	0.0	n.a.
3. การผลิต	5.4	4.4	6.8
4. ไฟฟ้า ก๊าซ ไอน้ำและระบบปรับอากาศ	0.2	0.3	0.1
5. การจัดหาหน้า การจัดการและการบำบัดน้ำเสีย ของเสีย และสิ่งปฏิกูล	0.2	0.3	n.a.
6. การก่อสร้าง	3.9	5.7	1.5
7. การขายส่ง และการขายปลีก การซ่อมยานยนต์และจักรยานยนต์	15.0	11.3	20.1
8. การขนส่ง และสถานที่เก็บสินค้า	2.8	3.8	1.4
9. ที่พักแรมและบริการด้านอาหาร	5.3	2.2	9.4
10. ข้อมูลข่าวสารและการสื่อสาร	0.1	n.a.	0.2
11. กิจกรรมทางการเงินและการประกันภัย	0.7	0.5	1.0
12. กิจกรรมอสังหาริมทรัพย์	0.1	0.0	0.1
13. กิจกรรมทางวิชาชีพ วิทยาศาสตร์ และเทคนิค	0.4	0.3	0.5
14. กิจกรรมการบริหารและการบริการสนับสนุน	0.1	0.1	0.1
15. การบริหารราชการ การป้องกันประเทศ และการประกันสังคมภาคบังคับ	4.6	4.2	5.2
16. การศึกษา	3.0	1.0	5.8
17. กิจกรรมด้านสุขภาพและงานสังคมสงเคราะห์	1.2	0.3	2.5
18. ศิลปะ ความบันเทิง และนันทนาการ	0.2	0.1	0.4
19. กิจกรรมบริการด้านอื่น ๆ	1.2	0.7	1.9
20. กิจกรรมการจ้างงานในครัวเรือนส่วนบุคคล กิจกรรมการผลิตสินค้าและบริการที่สร้างขึ้นเองเพื่อใช้ในครัวเรือน ซึ่งไม่สามารถจำแนกกิจกรรมได้อย่างชัดเจน	0.1		0.1
21. กิจกรรมขององค์การระหว่างประเทศและภาคีสมาชิก	n.a.	n.a.	n.a.
22. ไม่ทราบ	n.a.	n.a.	n.a.

หมายเหตุ : n.a. ไม่มีข้อมูล

0.0 ข้อมูลที่ปิดเศษแล้วเป็น 0

ตารางที่ 5 จำนวนและร้อยละของผู้มีงานทำ จำแนกตามสถานภาพการทำงานและเพศ

หน่วย : คน

สถานภาพการทำงาน	รวม	ชาย	หญิง
	จำนวน		
ยอดรวม	269,814	155,339	114,475
1. นายจ้าง	6,484	4,348	2,136
2. ลูกจ้างรัฐบาล	25,020	10,381	14,639
3. ลูกจ้างเอกชน	65,168	37,899	27,269
4. ทำงานส่วนตัว	110,660	72,767	37,893
5. ช่วยธุรกิจครัวเรือน	62,482	29,944	32,538
6. การรวมกลุ่ม	n.a.	n.a.	n.a.
	ร้อยละ		
ยอดรวม	100.0	100.0	100.0
1. นายจ้าง	2.4	2.8	1.9
2. ลูกจ้างรัฐบาล	9.3	6.7	12.8
3. ลูกจ้างเอกชน	24.2	24.4	23.8
4. ทำงานส่วนตัว	41.0	46.8	33.1
5. ช่วยธุรกิจครัวเรือน	23.1	19.3	28.4
6. การรวมกลุ่ม	n.a.	n.a.	n.a.

หมายเหตุ : n.a. ไม่มีข้อมูล

0.0 ข้อมูลที่ปิดเศษแล้วเป็น 0

ตารางที่ 6 จำนวนและร้อยละของผู้มีงานทำ จำแนกตามชั่วโมงการทำงานต่อสัปดาห์และเพศ

หน่วย : คน

ชั่วโมงการทำงาน	รวม	ชาย	หญิง
ยอดรวม	269,814	155,339	114,475
1. น้อยกว่า 1 ชั่วโมง	n.a.	n.a.	n.a.
2. 1 - 9 ชั่วโมง	110	n.a.	110
3. 10 - 19 ชั่วโมง	12,374	8,134	4,240
4. 20 - 29 ชั่วโมง	50,030	26,940	23,090
5. 30 - 34 ชั่วโมง	42,707	26,341	16,366
6. 35 - 39 ชั่วโมง	48,046	28,007	20,039
7. 40 - 49 ชั่วโมง	96,496	57,778	38,718
8. 50 ชั่วโมงขึ้นไป	20,051	8,139	11,912
		ร้อยละ	
ยอดรวม	100.0	100.0	100.0
1. น้อยกว่า 1 ชั่วโมง	n.a.	n.a.	n.a.
2. 1 - 9 ชั่วโมง	0.0	n.a.	0.1
3. 10 - 19 ชั่วโมง	4.6	5.3	3.7
4. 20 - 29 ชั่วโมง	18.6	17.3	20.2
5. 30 - 34 ชั่วโมง	15.8	17.0	14.3
6. 35 - 39 ชั่วโมง	17.8	18.0	17.5
7. 40 - 49 ชั่วโมง	35.8	37.2	33.8
8. 50 ชั่วโมงขึ้นไป	7.4	5.2	10.4

หมายเหตุ : n.a. ไม่มีข้อมูล

0.0 ข้อมูลที่ปิดเศษแล้วเป็น 0

ตารางที่ 7 จำนวนและร้อยละของผู้มีงานทำ จำแนกตามระดับการศึกษาที่สำเร็จและเพศ

หน่วย : คน

ระดับการศึกษาที่สำเร็จ	รวม	ชาย	หญิง
		จำนวน	
ยอดรวม	269,814	155,339	114,475
1. ไม่มีการศึกษา	515	325	190
2. ต่ำกว่าประถมศึกษา	38,971	22,647	16,324
3. ประถมศึกษา	53,827	32,544	21,283
4. มัธยมศึกษาตอนต้น	51,786	34,469	17,317
5. มัธยมศึกษาตอนปลาย	63,541	40,298	23,243
5.1 สายสามัญ	50,747	31,450	19,297
5.2 สายอาชีวศึกษา	12,736	8,790	3,946
5.3 สายวิชาการศึกษา	58	58	n.a.
6. มหาวิทยาลัย	59,802	24,180	35,622
6.1 สายวิชาการ	35,485	13,068	22,417
6.2 สายวิชาชีพ	15,017	8,843	6,174
6.3 สายวิชาการศึกษา	9,300	2,269	7,031
7. อื่น ๆ	n.a.	n.a.	n.a.
8. ไม่ทราบ	1,372	876	496
		ร้อยละ	
ยอดรวม	100.0	100.0	100.0
1. ไม่มีการศึกษา	0.2	0.2	0.2
2. ต่ำกว่าประถมศึกษา	14.4	14.6	14.3
3. ประถมศึกษา	20.0	21.0	18.6
4. มัธยมศึกษาตอนต้น	19.2	22.2	15.1
5. มัธยมศึกษาตอนปลาย	23.5	25.9	20.3
5.1 สายสามัญ	18.8	20.2	16.9
5.2 สายอาชีวศึกษา	4.7	5.7	3.4
5.3 สายวิชาการศึกษา	0.0	0.0	n.a.
6. มหาวิทยาลัย	22.2	15.6	31.1
6.1 สายวิชาการ	13.2	8.4	19.6
6.2 สายวิชาชีพ	5.6	5.7	5.4
6.3 สายวิชาการศึกษา	3.4	1.5	6.1
7. อื่น ๆ	n.a.	n.a.	n.a.
8. ไม่ทราบ	0.5	0.5	0.4

หมายเหตุ : n.a. ไม่มีข้อมูล

0.0 ข้อมูลที่ปัดเศษแล้วเป็น 0



ยึดหลักวิชา พร้อมหาสิ่งใหม่ ใส่ใจลูกค้า
ศรัทธาองค์กร เอื้ออาทรต่อกัน รักมั่น สสช



สำนักงานสถิติจังหวัดชุมพร