

# การสำรวจ ภาวะการทำงานของประชากรจังหวัดยโสธร ไตรมาสที่ 4 : ตุลาคม - ธันวาคม 2568



สำนักงานสถิติแห่งชาติ  
กระทรวงดิจิทัลเพื่อเศรษฐกิจและสังคม

สำนักงานสถิติจังหวัดยโสธร  
สำนักงานสถิติแห่งชาติ  
กระทรวงดิจิทัลเพื่อเศรษฐกิจและสังคม



[saraban\\_yasothon@nso.mail.go.th](mailto:saraban_yasothon@nso.mail.go.th)



<http://yasothon.nso.go.th>

การสำรวจภาวะการทำงานของประชากร  
จังหวัดยโสธร  
ไตรมาสที่ 4 : ตุลาคม - ธันวาคม 2568



สำนักงานสถิติจังหวัดยโสธร  
สำนักงานสถิติแห่งชาติ  
กระทรวงดิจิทัลเพื่อเศรษฐกิจและสังคม

## หน่วยงานเจ้าของเรื่อง

สำนักงานสถิติจังหวัดยโสธร  
ศาลากลางจังหวัดยโสธร ชั้น 5  
ถนนแจ้งสนิท ต.ในเมือง อ.เมืองยโสธร จ.ยโสธร 35000  
โทรศัพท์ 0 4571 2703  
โทรสาร 0 4571 3059  
ไปรษณีย์อิเล็กทรอนิกส์ : saraban\_yasothon@nso.mail.go.th

## หน่วยงานที่เผยแพร่

กองสถิติพยากรณ์  
สำนักงานสถิติแห่งชาติ  
ศูนย์ราชการเฉลิมพระเกียรติ 80 พรรษาฯ  
อาคารรัฐประศาสนภักดี ชั้น 2  
ถนนแจ้งวัฒนะ เขตหลักสี่ กรุงเทพฯ 10210  
โทรศัพท์ 0 2143 1323 ต่อ 17496  
โทรสาร 0 2143 8132  
ไปรษณีย์อิเล็กทรอนิกส์ : binfopub@nso.go.th  
ศาลากลางจังหวัดยโสธร ชั้น 5  
ถนนแจ้งสนิท ต.ในเมือง อ.เมืองยโสธร จ.ยโสธร 35000

## ปีที่จัดพิมพ์

2569

## จัดพิมพ์โดย

สำนักงานสถิติจังหวัดยโสธร

## คำนำ

สำนักงานสถิติแห่งชาติ ได้เริ่มจัดทำโครงการสำรวจภาวะการทำงานของประชากร ตั้งแต่ พ.ศ. 2506 ในช่วงปี พ.ศ. 2514 - 2526 ได้ทำการสำรวจปีละ 2 รอบ โดยรอบแรกเป็นการสำรวจนอกฤดูการเกษตร ระหว่างเดือนมกราคมถึงเดือนมีนาคม รอบที่ 2 เป็นการสำรวจในฤดูการเกษตรระหว่างเดือนกรกฎาคมถึงเดือนกันยายน และช่วง พ.ศ. 2527 - 2540 ทำการสำรวจเป็นปีละ 3 รอบ คือ รอบที่ 1 สำรวจในเดือนกุมภาพันธ์ รอบที่ 2 สำรวจในเดือนพฤษภาคม รอบที่ 3 สำรวจในเดือนสิงหาคม และช่วง พ.ศ. 2541-2543 ทำการสำรวจเพิ่มอีก 1 รอบ เป็นรอบที่ 4 ในเดือนพฤศจิกายน ซึ่งทำให้ได้ข้อมูลเป็นรายไตรมาส ตั้งแต่ พ.ศ. 2537 สำนักงานสถิติแห่งชาติ ได้ขยายขนาดตัวอย่างเพื่อสนองความต้องการใช้และนำเสนอข้อมูลเป็นระดับจังหวัด

สำหรับการสำรวจตั้งแต่ พ.ศ. 2544 เป็นต้นมา ได้ดำเนินการสำรวจเป็นรายเดือน และปรับปรุงวิธีการเสนอผลการสำรวจ โดยการนำข้อมูล 3 เดือนมารวมกัน หรือเรียกว่า ค่าเฉลี่ยเคลื่อนที่ 3 เดือน (Moving) ให้สามารถเสนอผลการสำรวจเป็นรายเดือน และได้มีการปรับอายุผู้อยู่ในกำลังแรงงานจาก 13 ปีขึ้นไป เป็น 15 ปีขึ้นไป เพื่อให้สอดคล้องกับกฎหมายแรงงานเด็ก ปรับปรุงการจัดจำแนกประเภทของอาชีพ อุตสาหกรรม และสถานภาพการทำงานให้สอดคล้องกับมาตรฐานสากล เพื่อให้สามารถเปรียบเทียบข้อมูลกันได้ และในการจัดทำรายงานเสนอผลการสำรวจระดับจังหวัด ตั้งแต่ พ.ศ. 2545 เป็นต้นมา จะนำเสนอปีละ 4 ฉบับ เป็นรายไตรมาส สำหรับผู้ที่ต้องการใช้ข้อมูลเป็นรายเดือนสามารถติดต่อขอข้อมูลได้ที่สำนักงานสถิติจังหวัด ทุกจังหวัด

รายงานผลการสำรวจฉบับนี้ เป็นการเสนอผลการสำรวจภาวะการทำงานของประชากร ไตรมาสที่ 4 : ตุลาคม - ธันวาคม 2568 ของจังหวัดยโสธร และเนื่องจากข้อมูลที่น่าเสนอในรายงานฉบับนี้ ได้มาจากการสำรวจด้วยตัวอย่างตามระเบียบวิธีสถิติ ซึ่งอาจมีความคลาดเคลื่อนจากการเลือกตัวอย่างและความคลาดเคลื่อนอื่นๆ จึงขอให้ผู้ใช้ข้อมูลได้คำนึงถึงเรื่องนี้ในการใช้ตัวเลขด้วย



การสำรวจภาวะการทำงานของประชากร จังหวัดยโสธร

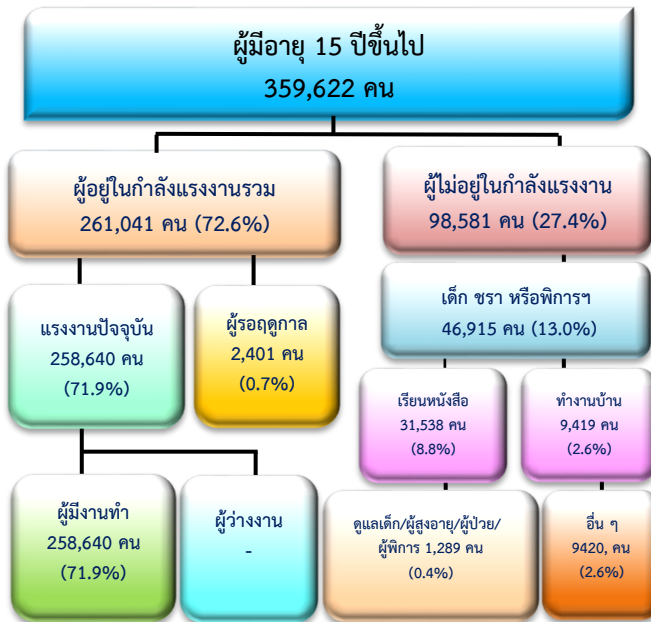
ไตรมาสที่ 4 : ตุลาคม - ธันวาคม 2568



# บทสรุปสำหรับผู้บริหาร

## การสำรวจภาวะการทำงานของประชากร ไตรมาสที่ 4 พ.ศ. 2568

### แผนผัง การจำแนกประชากรตามสถานภาพ



### 1 สถานภาพแรงงาน

จังหวัดยโสธรมีประชากรที่อายุ 15 ปีขึ้นไป 359,622 คน เป็นผู้ที่อยู่ในกำลังแรงงานรวม ร้อยละ 72.6 ประกอบด้วยผู้มีงานทำ ร้อยละ 71.9 ผู้รอฤดูกาล ร้อยละ 0.7 และไม่พบผู้ว่างงานในไตรมาสนี้

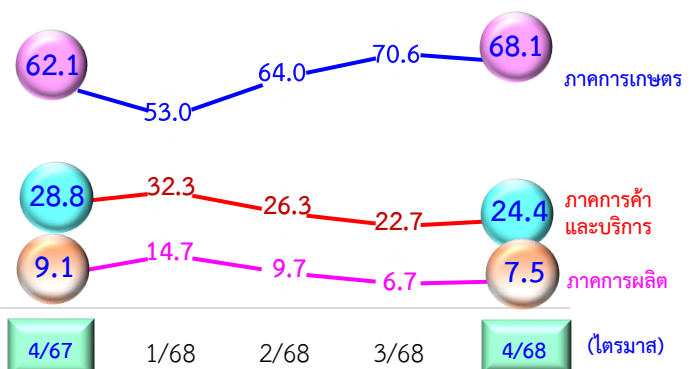
สำหรับผู้มีอายุ 15 ปีขึ้นไปที่ไม่อยู่ในกำลังแรงงาน มีร้อยละ 27.4 ประกอบด้วย เด็กคนชรา ผู้ป่วย หรือผู้พิการ จนไม่สามารถทำงานได้ ร้อยละ 13.0 เรียนหนังสือ ร้อยละ 8.8 ทำงานบ้าน ร้อยละ 2.6 ดูแลเด็ก ผู้สูงอายุ ๆ ร้อยละ 0.4 และอื่น ๆ ร้อยละ 2.6

### 2 อุตสาหกรรม

เมื่อจำแนกผู้มีงานทำตามประเภทอุตสาหกรรม พบว่า ในไตรมาสที่ 4/2568 ผู้มีงานทำส่วนใหญ่ทำงานอยู่ในภาคการเกษตร ร้อยละ 68.1 รองลงมาเป็นภาคการค้าและบริการ ร้อยละ 24.4 และภาคการผลิต ร้อยละ 7.5

เมื่อเปรียบเทียบช่วงไตรมาสเดียวกันของปีที่แล้ว พบว่า ผู้มีงานทำภาคการเกษตรมีอัตราที่เพิ่มขึ้น ส่วนภาคการค้าและบริการ และภาคการผลิต มีอัตราลดลง

แผนภูมิ i ร้อยละของผู้มีงานทำ จำแนกตามอุตสาหกรรม ไตรมาสที่ 4/2567 - ไตรมาสที่ 4/2568

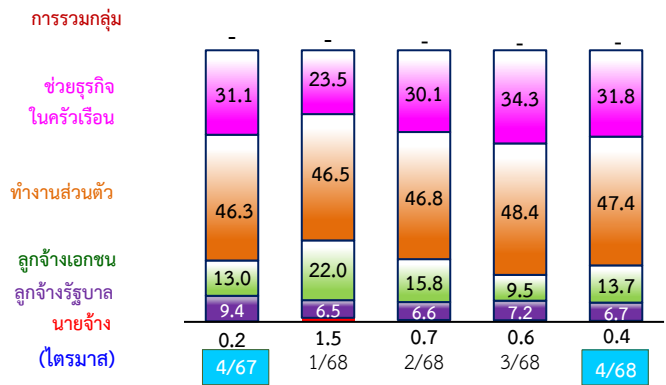


### 3 สถานภาพการทำงาน

ในไตรมาสที่ 4/2568 ผู้มีงานทำ ส่วนใหญ่ทำงานส่วนตัวโดยไม่มีลูกจ้าง ร้อยละ 47.4 รองลงมาเป็นผู้ช่วยธุรกิจ ในครัวเรือน ร้อยละ 31.8 และเป็นลูกจ้างเอกชน ร้อยละ 13.7 เป็นต้น

เมื่อเปรียบเทียบช่วงไตรมาสเดียวกัน กับปีที่แล้ว พบว่าทำงานส่วนตัว ผู้ช่วยธุรกิจ ในครัวเรือน ลูกจ้างเอกชน และนายจ้าง มีอัตราเพิ่มขึ้น ส่วนลูกจ้างรัฐบาล มีอัตราที่ลดลง

แผนภูมิ ii ร้อยละของผู้มีงานทำ จำแนกตามสถานภาพการทำงาน ไตรมาสที่ 4/2567 - ไตรมาสที่ 4/2568



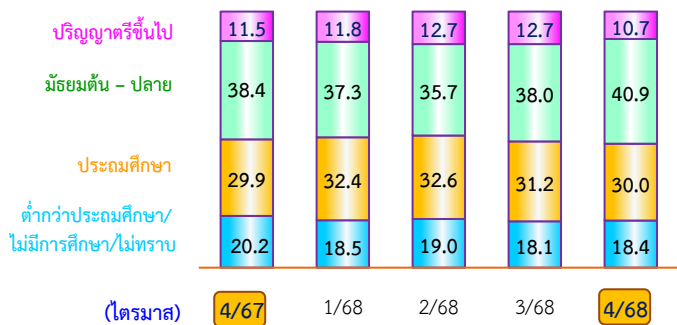
หมายเหตุ : - ข้อมูลเป็น 0

### 4 ระดับการศึกษา

ผู้มีงานทำส่วนใหญ่สำเร็จการศึกษา ระดับมัธยมต้น - ปลาย ร้อยละ 40.9 รองลงมาในระดับประถมศึกษา ร้อยละ 30.0 ระดับต่ำกว่าประถมศึกษา/ไม่มีการศึกษา/ไม่ทราบ ร้อยละ 18.4 และระดับปริญญาตรีขึ้นไป ร้อยละ 10.7

เมื่อเปรียบเทียบช่วงไตรมาส เดียวกันกับปีที่ผ่านมา พบว่า ผู้มีงานทำ ที่สำเร็จการศึกษาระดับมัธยมศึกษา และ ประถมศึกษา มีอัตราเพิ่มขึ้น ส่วนระดับ ปริญญาตรีขึ้นไป และต่ำกว่าประถมศึกษา มีอัตราที่ลดลง

แผนภูมิ iii ร้อยละของผู้มีงานทำ จำแนกตามระดับการศึกษา ไตรมาสที่ 4/2567 - ไตรมาสที่ 4/2568

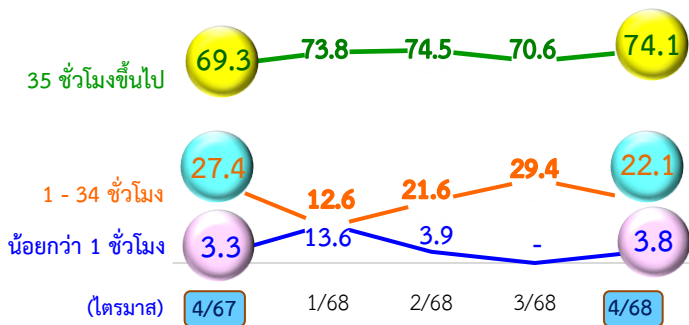


### 5 ชั่วโมงการทำงานต่อสัปดาห์

ผู้มีงานทำส่วนใหญ่ทำงานตั้งแต่ 35 ชั่วโมงขึ้นไป (ซึ่งถือได้ว่าเป็นผู้ทำงานเต็มเวลา) ร้อยละ 74.1 และผู้ทำงาน 1 - 34 ชั่วโมง ร้อยละ 22.1 ส่วนผู้มีชั่วโมงทำงานน้อยกว่า 1 ชั่วโมง มีร้อยละ 3.8

เมื่อเปรียบเทียบไตรมาสเดียวกัน กับปีที่แล้ว พบว่า ผู้ทำงาน 35 ชั่วโมงขึ้นไป และผู้ทำงานน้อยกว่า 1 ชั่วโมง มีอัตรา ที่เพิ่มขึ้น ส่วนผู้ทำงาน 1 - 34 ชั่วโมง มีอัตราที่ลดลง

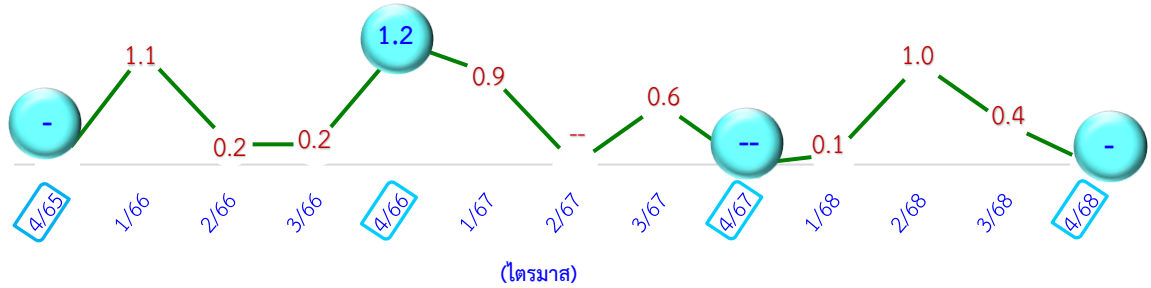
แผนภูมิ iv ร้อยละของผู้มีงานทำ จำแนกตามชั่วโมงการทำงานต่อสัปดาห์ ไตรมาสที่ 4/2567 - ไตรมาสที่ 4/2568



หมายเหตุ : - มีข้อมูลเพียงเล็กน้อยไม่ถึงร้อยละ 0.1  
- ข้อมูลเป็น 0

## 6 ผู้ว่างงาน

แผนภูมิ vi ร้อยละผู้ว่างงาน ไตรมาสที่ 4/2565 - ไตรมาสที่ 4/2568



สำหรับไตรมาสที่ 4/2568 พบว่าไม่มีผู้ว่างงาน และเมื่อเปรียบเทียบกับไตรมาสเดียวกันกับปีที่แล้ว พบว่า ผู้ว่างงานมีอัตราที่ลดลง

หมายเหตุ : 1) อัตราการว่างงาน =  $\frac{\text{ผู้ว่างงาน} \times 100}{\text{ผู้อยู่ในกำลังแรงงานรวม}}$

2) หมายเหตุ : - - มีข้อมูลเพียงเล็กน้อยไม่ถึงร้อยละ 0.1  
- มีข้อมูลเป็น 0



# สารบัญ

คำนำ iii

บทสรุปสำหรับผู้บริหาร v

สารบัญ ix

สารบัญแผนภูมิ xi

สารบัญตาราง xiii

บทที่ 1 บทนำ

1. ความเป็นมา
2. แนวคิดหรือข้อจำกัด
3. วัตถุประสงค์
4. ประโยชน์ที่คาดว่าจะได้รับ

บทที่ 2 ระเบียบวิธีสถิติ

1. ประชากรเป้าหมาย
2. เวลาอ้างอิง
3. คำนียาม
4. แผนการเลือกตัวอย่าง
5. รายการข้อมูล
6. การเก็บรวบรวมข้อมูล
7. การประมวลผลข้อมูล
8. ข้อจำกัดของข้อมูลสถิติ

บทที่ 2 สรุปผลการสำรวจ

1. ลักษณะของกำลังแรงงาน
2. การมีส่วนร่วมในกำลังแรงงาน
3. ผู้มีงานทำ
  - 3.1 อาชีพ
  - 3.2 อุตสาหกรรม
  - 3.3 สถานภาพการทำงาน
  - 3.4 การศึกษา
  - 3.5 ชั่วโมงการทำงาน
4. การว่างงาน

ภาคผนวก

สารบัญตารางสถิติ





# สารบัญแผนภูมิ

|           |   |    |
|-----------|---|----|
| แผนภูมิ 1 | อัตราการมีส่วนร่วมในกำลังแรงงาน จำแนกตามเพศ<br>ไตรมาสที่ 4/2568           | 12 |
| แผนภูมิ 2 | ร้อยละของผู้มีงานทำ จำแนกตามอาชีพ<br>ไตรมาสที่ 4/2568                     | 13 |
| แผนภูมิ 3 | ร้อยละของผู้มีงานทำ จำแนกตามอุตสาหกรรม<br>ไตรมาสที่ 4/2568                | 14 |
| แผนภูมิ 4 | ร้อยละของผู้มีงานทำ จำแนกตามสถานภาพการทำงาน<br>ไตรมาสที่ 4/2568           | 16 |
| แผนภูมิ 5 | ร้อยละของผู้มีงานทำ จำแนกตามระดับการศึกษาที่สำเร็จ<br>ไตรมาสที่ 4/2568    | 17 |
| แผนภูมิ 6 | ร้อยละของผู้มีงานทำ จำแนกตามชั่วโมงการทำงานต่อสัปดาห์<br>ไตรมาสที่ 4/2568 | 18 |
| แผนภูมิ 7 | อัตราการว่างงานของประชากร<br>ไตรมาสที่ 4/2565 – ไตรมาสที่ 4/2568          | 19 |





# สารบัญตาราง

|         |  |    |
|---------|--|----|
| ตาราง 1 | จำนวนประชากรอายุ 15 ปีขึ้นไป<br>จำแนกตามสถานภาพแรงงานและเพศ ไตรมาสที่ 4/2568                                   | 11 |
| ตาราง 2 | จำนวนและร้อยละของประชากรอายุ 15 ปีขึ้นไป<br>จำแนกตามสถานภาพแรงงานและเพศ<br>ไตรมาสที่ 4/2567 – ไตรมาสที่ 4/2568 | 12 |
| ตาราง 3 | จำนวนและร้อยละของผู้มีงานทำ จำแนกตามอาชีพและเพศ<br>ไตรมาสที่ 4/2567 – ไตรมาสที่ 4/2568                         | 13 |
| ตาราง 4 | จำนวนและร้อยละของผู้มีงานทำ จำแนกตามอุตสาหกรรมและเพศ<br>ไตรมาสที่ 4/2567 – ไตรมาสที่ 4/2568                    | 14 |
| ตาราง 5 | จำนวนและร้อยละของผู้มีงานทำ จำแนกตามสถานภาพ<br>การทำงานและเพศ ไตรมาสที่ 4/2567 – ไตรมาสที่ 4/2568              | 16 |
| ตาราง 6 | จำนวนและร้อยละของผู้มีงานทำ จำแนกตามระดับการศึกษา<br>ที่สำเร็จและเพศ ไตรมาสที่ 4/2567 – ไตรมาสที่ 4/2568       | 17 |
| ตาราง 7 | จำนวนและร้อยละของผู้มีงานทำ จำแนกตามชั่วโมงการทำงานต่อสัปดาห์<br>และเพศ ไตรมาสที่ 4/2567 – ไตรมาสที่ 4/2568    | 18 |
| ตาราง 8 | จำนวนผู้ว่างงานและอัตราการว่างงาน<br>ไตรมาสที่ 4/2565 – ไตรมาสที่ 4/2568                                       | 19 |





# บทที่ 1 บทนำ

## 1 ความเป็นมา

สำนักงานสถิติแห่งชาติ ได้ทำการสำรวจภาวะการทำงานของประชากรทั่วประเทศอย่างต่อเนื่องเป็นประจำทุกปี เริ่มตั้งแต่ พ.ศ. 2506 โดยในช่วงแรกทำการสำรวจปีละ 2 รอบ และตั้งแต่ พ.ศ. 2527 เป็นต้นมา ได้ทำการสำรวจปีละ 3 รอบ รอบที่ 1 เดือนกุมภาพันธ์ (เป็นช่วงหน้าแล้งนอกฤดูการเกษตร) รอบที่ 2 เดือนพฤษภาคม (เป็นช่วงที่กำลังแรงงานใหม่ที่เพิ่งสำเร็จการศึกษา เริ่มเข้าสู่ตลาดแรงงาน) รอบที่ 3 เดือนสิงหาคม (เป็นช่วงฤดูการเกษตร) ต่อมาใน พ.ศ. 2541 ได้เพิ่มการสำรวจอีก 1 รอบ รวมเป็น 4 รอบ โดยทำการสำรวจ รอบที่ 4 เดือนพฤศจิกายน (เป็นช่วงฤดูการเก็บเกี่ยวผลผลิตทางการเกษตร) ทั้งนี้เพื่อเป็นการนำเสนอข้อมูลที่สะท้อนถึงภาวะการมีงานทำ การว่างงานและการประกอบกิจกรรมต่าง ๆ ของประชากรทั้งประเทศเป็นรายไตรมาส และต่อเนืองครบทุกช่วงเวลาของปี



เนื่องจากความจำเป็นและความต้องการใช้ข้อมูลในระดับย่อย เพื่อใช้ในการวางแผนและกำหนดนโยบายในระดับจังหวัดมีมากขึ้น สำนักงานสถิติแห่งชาติ จึงได้มีการปรับปรุงขนาดตัวอย่างเพิ่มขึ้น เพื่อให้สามารถเสนอข้อมูลในระดับจังหวัดได้ โดยใน พ.ศ. 2537 มีการนำเสนอข้อมูลในระดับจังหวัด เฉพาะรอบการสำรวจของเดือนกุมภาพันธ์และเดือนสิงหาคม และในปี พ.ศ. 2541 มีการนำเสนอข้อมูลรอบการสำรวจของเดือนพฤศจิกายนเพิ่มขึ้นอีก 1 รอบ และตั้งแต่ พ.ศ. 2542 เป็นต้นมา สามารถนำเสนอข้อมูลได้ครบทั้ง 4 รอบ ตั้งแต่ พ.ศ. 2544 เป็นต้นมา หลังจากเกิดภาวะวิกฤติทางเศรษฐกิจ ความต้องการใช้ข้อมูลเพื่อการวางแผนและกำหนดนโยบายด้านแรงงานมีมากขึ้นและเร่งด่วนขึ้น จึงได้เพิ่มขนาดตัวอย่างและดำเนินการสำรวจข้อมูลเป็นรายเดือน รวมทั้งประยุกต์การนำเสนอผลของข้อมูลโดยการนำข้อมูล 3 เดือนมารวมกันหรือเรียกว่าค่าเฉลี่ยเคลื่อนที่ 3 เดือน (Moving) เพื่อให้สามารถเสนอผลข้อมูลระดับจังหวัดเป็นรายเดือน โดยยึดเดือนกลางของข้อมูล 3 เดือน และถ่วงน้ำหนักด้วยค่าคาดประมาณประชากร ณ วันที่ 1 ของเดือนกลางนั้น ซึ่งทำให้สำนักงานสถิติจังหวัดมีฐานข้อมูลด้านแรงงานเป็นรายเดือน

ทั้งนี้ ได้มีการจัดทำรายงานนำเสนอข้อมูลเป็นรายไตรมาส ซึ่งตรงกับข้อมูลของรอบการสำรวจเดิม คือ ข้อมูลรอบการสำรวจของเดือนกุมภาพันธ์ พฤษภาคม สิงหาคม และพฤศจิกายน เพื่อให้สามารถเปรียบเทียบกับข้อมูลแต่ละรอบของปีที่ผ่านมาได้ ในขณะเดียวกันได้มีการปรับอายุผู้อยู่ในกำลังแรงงานจาก 13 ปีขึ้นไปเป็น 15 ปีขึ้นไป เพื่อให้สอดคล้องกับกฎหมายการใช้แรงงานเด็ก ปรับปรุงการจัดจำแนกประเภทของอาชีพ อุตสาหกรรม และสถานภาพการทำงานให้สอดคล้องกับมาตรฐานสากลในปัจจุบัน ปรับเขตการปกครองจากเดิมเขตสุขาภิบาลถูกนำเสนอรวมเป็นนอกเขตเทศบาล มารวมเป็นในเขตเทศบาล เนื่องจากพระราชบัญญัติเปลี่ยนแปลงฐานะของสุขาภิบาลเป็นเทศบาล พ.ศ. 2542

## 2 แนวคิดหรือข้อจำกัด



แนวความคิดการสำรวจภาวะการทำงานของประชากรได้กำหนดตามมาตรฐานสากลขององค์การแรงงานระหว่างประเทศ (ILO) และองค์การสหประชาชาติ (UN) ซึ่งสำนักงานสถิติแห่งชาติได้ทำการปรับปรุงแนวคิดและคำนิยามที่ใช้หลายครั้งตั้งแต่รอบที่ 1 พ.ศ. 2526 โดยมีวัตถุประสงค์เพื่อให้สอดคล้องกับสภาพที่แท้จริงทางสังคมและเศรษฐกิจของประเทศ ตลอดจนความต้องการของผู้ใช้ข้อมูล ซึ่งมีการปรับปรุงมาตามลำดับ และตั้งแต่ไตรมาสที่ 1 พ.ศ. 2544 ได้กำหนดอายุขั้นต่ำของประชากรวัยทำงานเป็น 15 ปี

## 3 วัตถุประสงค์

วัตถุประสงค์เพื่อประมาณจำนวนและลักษณะของกำลังแรงงานในประเทศและในจังหวัดต่างๆ ในแต่ละไตรมาสของข้อมูลสถิติที่ได้จากการสำรวจ ได้แก่ จำนวนประชากรในวัยทำงาน (อายุ 15 ปีขึ้นไป) ผู้มีงานทำ ผู้ว่างงาน จำนวนตามลักษณะที่น่าสนใจ เช่น อายุ เพศ การศึกษาที่สำเร็จ อาชีพ อุตสาหกรรม สถานภาพ การทำงาน ชั่วโมงทำงาน ค่าจ้าง เป็นต้น

## 4 ประโยชน์ที่คาดว่าจะได้รับ

ข้อมูลที่ได้นำมาใช้สำหรับการวางแผนและกำหนดนโยบายด้านแรงงาน ดังนี้

### 4.1 ใช้ในการวางแผนพัฒนากำลังแรงงาน

4.1.1 ใช้เป็นข้อมูลพื้นฐานในการวัดอุปทานของแรงงาน การเข้าสู่กำลังแรงงาน รวมไปถึงการเพิ่มของกระบวนการผลิต โดยการพัฒนากำลังแรงงานที่ว่างงานหรือว่างงานหรือที่ยังทำงานต่ำกว่าระดับมาใช้ประโยชน์อย่างเต็มที่

4.1.2 เป็นข้อมูลสำคัญที่ใช้ในการวางแผนและประเมินนโยบายของรัฐบาลในด้านการส่งเสริมและสนับสนุนการจ้างงาน

4.1.3 เป็นข้อมูลที่ได้จากการสำรวจในแต่ละช่วงเวลาต่อเนื่องกัน สามารถชี้ให้เห็นทิศทางและแนวโน้ม ตลอดจนการเปลี่ยนแปลงของตลาดแรงงานและภาวะการจ้างงาน

### 4.2 ใช้เป็นตัวชี้วัดภาวะทางเศรษฐกิจในระดับมหภาค

4.2.1 เป็นข้อมูลพื้นฐาน เพื่อแสดงขนาดและโครงสร้างของกำลังแรงงานของประเทศ

4.2.2 เป็นข้อมูลที่สามารถนำไปวิเคราะห์ร่วมกับข้อมูลทางเศรษฐกิจอื่น จะสามารถนำไปใช้ในการประเมิน และวิเคราะห์ด้านนโยบายทางเศรษฐกิจของประเทศในระดับมหภาคได้

4.2.3 ข้อมูลในเรื่องอัตราการไม่มีงานทำ ใช้เป็นดัชนีวัดสมรรถภาพทางเศรษฐกิจของประเทศ

### 4.3 ด้านอื่น ๆ

4.3.1 ใช้ประกอบในการพิจารณาอัตราค่าจ้างขั้นต่ำ และโครงสร้างรายได้ของลูกจ้างในแต่ละสาขาอาชีพ

4.3.2 ใช้ในการวิเคราะห์วิจัยในด้านต่าง ๆ เช่น สามารถใช้ในการอธิบายความเจริญทางเศรษฐกิจในอดีตที่ผ่านมา การศึกษาทางด้านประชากรที่มีผลกระทบต่อเศรษฐกิจและสังคมในด้านขนาดและองค์ประกอบของกำลังแรงงาน เป็นต้น

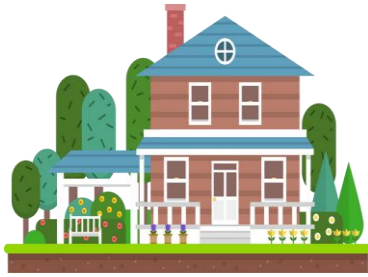
4.3.3 ใช้ในการประมาณการกำลังแรงงาน เพื่อประโยชน์ในการวางแผนด้านเศรษฐกิจและสังคม

## บทที่ 2 ระเบียบวิธีสถิติ

1

### ประชากรเป้าหมาย

การสำรวจโครงการนี้คัมรวม คือ ประชากรที่อาศัยอยู่ในครัวเรือนส่วนบุคคลและครัวเรือนกลุ่มบุคคลประเภทคนงาน เป็นต้น



2

### เวลาอ้างอิง

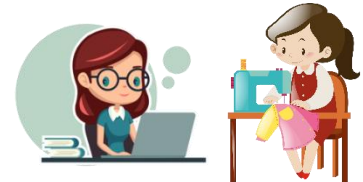
สัปดาห์แห่งการสำรวจ หมายถึง ระยะเวลา 7 วัน นับจากวันก่อนวันสัมภาษณ์ย้อนหลังไป 7 วัน เช่น วันสัมภาษณ์คือวันที่ 9 พฤศจิกายน พ.ศ. 2568 “ระหว่าง 7 วันก่อนวันสัมภาษณ์” คือ ระหว่างวันที่ 2 ถึงวันที่ 8 พฤศจิกายน พ.ศ. 2568

3

### คำนิยาม

สำนักงานสถิติแห่งชาติ ได้ปรับปรุงแนวคิดและคำนิยามที่ใช้ในการสำรวจภาวะการทำงานของประชากรหลายครั้ง โดยมีวัตถุประสงค์เพื่อให้สอดคล้องกับสภาพที่แท้จริงทางสังคมและเศรษฐกิจของประเทศตลอดจนความต้องการของผู้ใช้ข้อมูล และสอดคล้องกับมาตรฐานสากลขององค์การแรงงานระหว่างประเทศ (ILO) กับองค์การสหประชาชาติ (UN) แนวคิดและคำนิยามที่ใช้ในการสำรวจไตรมาสนี้ได้เริ่มใช้มาตั้งแต่รอบที่ 1 พ.ศ. 2526 มีการปรับปรุงบ้างตามลำดับ และตั้งแต่ไตรมาสที่ 1 พ.ศ. 2544 ได้กำหนดอายุขั้นต่ำของประชากรวัยทำงานเป็น 15 ปี

### คำนิยามที่สำคัญ ๆ ที่ใช้ในการสำรวจ มีดังนี้



#### 3.1 ผู้มีงาน

ผู้มีงานทำ หมายถึง บุคคลที่มีอายุ 15 ปี ขึ้นไป และในสัปดาห์แห่งการสำรวจมีลักษณะอย่างหนึ่งอย่างใด ดังต่อไปนี้

1. ได้ทำงานตั้งแต่ 1 ชั่วโมงขึ้นไป โดยได้รับค่าจ้าง เงินเดือน ผลกำไร เงินปันผล ค่าตอบแทนที่มีลักษณะอย่างอื่นสำหรับผลงานที่ทำ เป็นเงินสด หรือสิ่งของ

2. ไม่ได้ทำงาน หรือทำงานน้อยกว่า 1 ชั่วโมง แต่เป็นบุคคล ที่มีลักษณะอย่างหนึ่งอย่างใดดังต่อไปนี้ (ซึ่งจะถือว่าเป็นผู้ที่ปกติมีงานประจำ)

2.1 ยังได้รับค่าตอบแทน ค่าจ้าง หรือผลประโยชน์อื่นๆ หรือผลกำไรจากงานหรือธุรกิจ ในระหว่างที่ไม่ได้ทำงาน

2.2 ไม่ได้รับค่าตอบแทน ค่าจ้าง หรือผลประโยชน์อื่น ๆ หรือผลกำไรจากงานหรือธุรกิจในระหว่างที่ไม่ได้ทำงาน แต่ยังมีงานหรือธุรกิจ ที่จะกลับไปทำ

3. ทำงานอย่างน้อย 1 ชั่วโมง โดยไม่ได้รับค่าจ้างในวิสาหกิจหรือไร่นาเกษตรของหัวหน้าครัวเรือนหรือของสมาชิกในครัวเรือน

### 3.2 ผู้ว่างงาน



ผู้ว่างงาน หมายถึง บุคคลที่มีอายุ 15 ปีขึ้นไป และในสัปดาห์แห่งการสำรวจมีลักษณะอย่างใดอย่างหนึ่ง ดังต่อไปนี้

1. ไม่ได้ทำงานและไม่มียานประจำ แต่ได้หางาน สมัครงานหรือรอการบรรจุ ในระหว่าง 30 วัน ก่อนวันสัมภาษณ์
2. ไม่ได้ทำงานและไม่มียานประจำ และไม่ได้หางานทำในระหว่าง 30 วันก่อนวันสัมภาษณ์ แต่พร้อมที่จะทำงานในสัปดาห์ แห่งการสำรวจ

### 3.3 กำลังแรงงานปัจจุบัน

กำลังแรงงานปัจจุบัน หมายถึง บุคคลที่มีอายุ 15 ปีขึ้นไป ซึ่งในสัปดาห์แห่งการสำรวจมีงานทำ หรือว่างงาน ตามคำนิยามที่ได้ระบุข้างต้น

### 3.4 กำลังแรงงานที่รอฤดูกาล

กำลังแรงงานที่รอฤดูกาล หมายถึง บุคคลที่มีอายุ 15 ปีขึ้นไปในสัปดาห์แห่งการสำรวจ เป็นผู้ไม่เข้าข่ายคำนิยามของผู้มีงานทำหรือผู้ว่างงาน แต่เป็นผู้รอฤดูกาลที่เหมาะสมเพื่อที่จะทำงาน และเป็นบุคคลที่ตามปกติจะทำงานที่ไม่ได้รับสิ่งตอบแทนในไร่นาเกษตร ซึ่งทำกิจกรรมตามฤดูกาลหรือธุรกิจ โดยมีหัวหน้าครัวเรือนหรือสมาชิกคนอื่น ๆ ในครัวเรือนเป็นเจ้าของหรือผู้ดำเนินการ

### 3.5 กำลังแรงงานรวม

กำลังแรงงานรวม หมายถึง บุคคลทุกคนที่มีอายุ 15 ปีขึ้นไปในสัปดาห์แห่งการสำรวจ เป็นผู้อยู่ในกำลังแรงงานปัจจุบัน หรือเป็นผู้ถูกจัดจำแนกอยู่ในประเภทกำลังแรงงานที่รอฤดูกาลตามคำนิยามที่ได้ระบุข้างต้น

### 3.6 ผู้ไม่อยู่ในกำลังแรงงาน

ผู้ไม่อยู่ในกำลังแรงงาน หมายถึง บุคคลที่ไม่เข้าข่ายคำนิยามของผู้อยู่ในกำลังแรงงานในสัปดาห์แห่งการสำรวจ คือบุคคลซึ่งในสัปดาห์แห่งการสำรวจมีอายุ 15 ปีขึ้นไป แต่ไม่ได้ทำงาน และไม่พร้อมที่จะทำงาน เนื่องจากเป็นผู้ที่



1. ทำงานบ้าน
2. เรียนหนังสือ
3. ยังเด็กเกินไป หรือชรามาก
4. ไม่สามารถทำงานได้ เนื่องจากพิการทางร่างกายหรือจิตใจ หรือเจ็บป่วยเรื้อรัง
5. ไม่สมัครใจทำงาน
6. ทำงานโดยไม่ได้รับค่าจ้าง ผลกำไร ส่วนแบ่ง หรือสิ่งตอบแทนอื่นๆ ให้แก่บุคคลซึ่งมิได้เป็นสมาชิก ในครัวเรือนเดียวกัน
7. ทำงานให้แก่องค์กร หรือสถาบันการกุศลต่าง ๆ โดยไม่ได้รับค่าจ้าง ผลกำไร ส่วนแบ่ง หรือสิ่งตอบแทนอย่างใด
8. ไม่พร้อมที่จะทำงาน เนื่องจากเหตุผลอื่น

### 3.7 งาน

งาน หมายถึง กิจกรรมที่ทำที่มีลักษณะอย่างหนึ่งอย่างใด ดังต่อไปนี้

1. กิจกรรมที่ทำแล้วได้รับค่าตอบแทนเป็นเงินหรือสิ่งของของค่าตอบแทนที่เป็นเงิน อาจจ่ายเป็นรายเดือน รายสัปดาห์ รายวัน หรือรายชิ้น
2. กิจกรรมที่ทำแล้วได้ผลกำไร หรือหวังที่จะได้รับผลกำไร หรือส่วนแบ่งเป็นการตอบแทน
3. กิจกรรมที่ทำให้กับธุรกิจของสมาชิกในครัวเรือนโดยไม่ได้รับค่าจ้างหรือผลกำไรตอบแทนอย่างใด ซึ่งสมาชิกในครัวเรือนที่ประกอบธุรกิจนั้น จะมีสถานภาพการทำงานเป็นประกอบธุรกิจส่วนตัว หรือนายจ้าง

### 3.8 อาชีพ

อาชีพ หมายถึง ประเภทหรือชนิดของงานที่บุคคลนั้นทำอยู่ บุคคลส่วนมากมีอาชีพเดียว สำหรับบุคคลที่ในสัปดาห์แห่งการสำรวจมีอาชีพ มากกว่า 1 อาชีพ ให้นับอาชีพที่มีชั่วโมงทำงานมากที่สุด ถ้าชั่วโมงทำงานแต่ละอาชีพเท่ากัน ให้นับอาชีพที่มีรายได้มากกว่า ถ้าชั่วโมงทำงานและรายได้ที่ได้รับจากแต่ละอาชีพเท่ากัน ให้นับอาชีพที่ผู้ตอบสัมภาษณ์พอใจมากที่สุด ถ้าผู้ตอบสัมภาษณ์ตอบไม่ได้ ให้นับอาชีพที่ได้ทำมานานที่สุด การจัดจำแนกประเภทอาชีพตั้งแต่ไตรมาสที่ 1 พ.ศ. 2554 ปรับใช้ตาม International Standard Classification of Occupation, 2008 (ISCO – 08) ขององค์การแรงงานระหว่างประเทศ (ILO)

ก่อน พ.ศ. 2553 การจัดประเภทอาชีพจำแนกตามความเหมาะสมกับลักษณะอาชีพของประเทศไทย โดยอ้างอิง International Standard Classification of Occupation, 1988 (ISCO – 88)

### 3.9 อุตสาหกรรม



อุตสาหกรรม หมายถึง ประเภทของกิจกรรมทางเศรษฐกิจที่ได้ดำเนินการโดยสถานประกอบการที่บุคคลนั้นกำลังทำงานอยู่ หรือประเภทของธุรกิจซึ่งบุคคลนั้นได้ดำเนินการอยู่ในสัปดาห์แห่งการสำรวจ ถ้าบุคคลหนึ่งมีอาชีพมากกว่าหนึ่งอย่าง ให้นับที่กอุตสาหกรรมตามอาชีพ ที่บันทึกไว้ การจัดจำแนกประเภทอุตสาหกรรมตั้งแต่ไตรมาสที่ 1 พ.ศ. 2554 ปรับใช้ตาม Thailand Standard Industrial Classification, (TSIC 2009)

ก่อน พ.ศ. 2553 การจัดประเภทอุตสาหกรรมจำแนกตามความเหมาะสมกับลักษณะอุตสาหกรรมของประเทศไทย โดยอ้างอิง International Standard Industrial Classification of All Economic Activities, (ISIC : 1989)

### 3.10 สถานภาพการทำงาน

สถานภาพการทำงาน หมายถึง สถานะของบุคคลที่ทำงานในสถานที่ที่ทำงานหรือธุรกิจ แบ่งออกเป็น 5 ประเภท คือ

1. นายจ้าง หมายถึง ผู้ประกอบธุรกิจของตนเองเพื่อหวังผลกำไรหรือส่วนแบ่ง และได้จ้างบุคคลอื่นมาทำงานในธุรกิจในฐานะลูกจ้าง
2. ประกอบธุรกิจส่วนตัวโดยไม่มีลูกจ้าง หมายถึง ผู้ประกอบธุรกิจของตนเองโดยลำพังผู้เดียว หรืออาจมีบุคคลอื่นมาร่วมกิจการด้วย เพื่อหวังผลกำไรหรือส่วนแบ่งและไม่ได้จ้างลูกจ้าง แต่อาจมีสมาชิกในครัวเรือนหรือผู้ฝึกงานมาช่วยทำงานโดยไม่ได้รับค่าจ้างหรือค่าตอบแทนอย่างอื่นสำหรับงานที่ทำ



3. ช่วยธุรกิจในครัวเรือนโดยไม่ได้รับค่าจ้าง หมายถึง ผู้ที่ช่วยทำงานโดยไม่ได้รับค่าจ้างในไร่นา เกษตร หรือในธุรกิจของสมาชิกในครัวเรือน

4. ลูกจ้าง หมายถึง ผู้ที่ทำงานโดยได้รับค่าจ้างเป็นรายเดือน รายสัปดาห์ รายวัน รายชิ้น หรือ เหม่าจ่าย ค่าตอบแทนที่ได้รับจากการทำงาน อาจจะเป็นเงินหรือสิ่งของ

ลูกจ้างแบ่งออกเป็น 3 ประเภท

4.1 ลูกจ้างรัฐบาล หมายถึง ข้าราชการ พนักงานเทศบาล พนักงานองค์การบริหารส่วนตำบล พนักงานองค์การบริหารส่วนจังหวัด ตลอดจนลูกจ้างประจำและชั่วคราวของรัฐบาล

4.2 ลูกจ้างรัฐวิสาหกิจ หมายถึง ผู้ที่ทำงานให้กับหน่วยงานรัฐวิสาหกิจ

4.3 ลูกจ้างเอกชน หมายถึง ผู้ที่ทำงานให้กับเอกชน หรือธุรกิจของเอกชน รวมทั้งผู้รับจ้างทำงานบ้าน

5. การรวมกลุ่ม หมายถึง กลุ่มคนที่มาร่วมกันทำงานโดยมีวัตถุประสงค์เพื่อพึ่งตนเอง และช่วยเหลือซึ่งกันและกัน สมาชิกแต่ละคนมีความเท่าเทียมกันในการกำหนดการทำงานทุกขั้นตอน ไม่ว่าจะเป็นการลงทุน การขาย งานอื่น ๆ ของกิจการที่ทำ ตลอดจนการแบ่งรายได้ให้แก่สมาชิกตามที่ตกลงกัน (การรวมกลุ่มดังกล่าวอาจจดทะเบียนจัดตั้งในรูปของสหกรณ์หรือไม่ก็ได้)

การจัดจำแนกประเภทสถานภาพการทำงาน ตั้งแต่ไตรมาสที่ 1 พ.ศ. 2544 ใช้ตาม International Classification of Status in Employment, 1993 (ICSE – 93) ขององค์การแรงงานระหว่างประเทศ(ILO) มีสถานภาพการทำงานเพิ่มขึ้นอีก 1 กลุ่ม คือการรวมกลุ่ม (Member of Producers' Cooperative)

### 3.11 ชั่วโมงการทำงาน

ชั่วโมงทำงาน หมายถึง จำนวนชั่วโมงทำงานจริงทั้งหมดในสัปดาห์แห่งการสำรวจ สำหรับบุคคลที่มี อาชีพมากกว่าหนึ่งอาชีพ ชั่วโมงทำงาน หมายถึงยอดรวมของชั่วโมงทำงานทุกอาชีพ สำหรับผู้ที่มีงานประจำซึ่งไม่ได้ทำงานในสัปดาห์แห่งการสำรวจให้บันทึกจำนวนชั่วโมงเป็น 0 ชั่วโมง

การสำรวจก่อน พ.ศ.2544 ผู้ที่มีงานประจำซึ่งไม่ได้ทำงานในสัปดาห์แห่งการสำรวจ ให้นำจำนวนชั่วโมงทำงานปกติต่อสัปดาห์เป็นชั่วโมงทำงาน

### 3.12 รายได้ของลูกจ้าง



รายได้ของลูกจ้าง หมายถึง รายได้ของผู้ที่มีสถานภาพการทำงาน เป็นลูกจ้างที่ได้รับมาจากการทำงานของอาชีพที่ทำในสัปดาห์แห่งการสำรวจ ซึ่งประกอบด้วยค่าจ้างและผลประโยชน์ตอบแทนอื่น ๆ สำหรับลูกจ้าง

### 3.13 ระยะเวลาของการหางาน

ระยะเวลาของการหางานทำ หมายถึง ระยะเวลาที่ผู้ว่างงานได้ออกหางานทำ ให้นับตั้งแต่วันที่ เริ่มหางานทำจนถึงวันสุดท้ายก่อนวันสัมภาษณ์

### 3.14 คาบการแฉงนับ

คาบการแฉงนับ หมายถึง ระยะเวลา ที่พนักงานออกไปสัมภาษณ์บุคคลในครัวเรือนตัวอย่าง ซึ่งโดยปกติเป็นวันที่ 1 - 12 ของทุกเดือน

### 3.15 ประเภทของครัวเรือนที่อยู่ในข่ายการ

ครัวเรือนที่อยู่ในขอบข่ายการสำรวจแบ่งได้ 2 ประเภท คือ

1. ครัวเรือนส่วนบุคคล ประกอบด้วยครัวเรือนหนึ่งคน คือ บุคคลเดียวซึ่งหุงหาอาหารและจัดหาสิ่งอุปโภคบริโภคที่จำเป็นแก่การครองชีพ โดยไม่เกี่ยวกับผู้ใดซึ่งอาจพำนักอยู่ในเคหสถานเดียวกัน หรือครัวเรือนที่มีบุคคลตั้งแต่สองคนขึ้นไปร่วมกันจัดหาและใช้สิ่งของอุปโภคบริโภคที่จำเป็นแก่การครองชีพร่วมกัน ครัวเรือนส่วนบุคคลอาจอาศัยอยู่ในเคหะที่เป็นเรือนไม้ ตึกแถว หอแถว ห้องชุด เรือแพ เป็นต้น

2. ครัวเรือนกลุ่มบุคคล

2.1 ประเภทคนงาน ได้แก่ ครัวเรือนซึ่งประกอบด้วยบุคคลหลายคนอยู่กินร่วมกันในที่อยู่แห่งหนึ่ง เช่น ที่พักคนงาน เป็นต้น

2.2 ประเภทสถาบัน หมายถึง บุคคลหลายคนอยู่ร่วมกันในสถานที่อยู่แห่งหนึ่ง เช่น สถานที่กักกัน วัด กรมทหาร โดยไม่แยกที่อยู่เป็นส่วนเฉพาะคนหรือเฉพาะครัวเรือน นักเรียนที่อยู่ประจำที่โรงเรียนหรือในหอพักนักเรียน เป็นต้น ไม่อยู่ในคุ่มรวมของการสำรวจนี้

### 3.16 ระดับการศึกษาที่สำเร็จ

ได้จำแนกการศึกษาตามระดับการศึกษาที่สำเร็จดังนี้

1. ไม่มีการศึกษา หมายถึง บุคคลที่ไม่เคยเข้าศึกษาในโรงเรียน หรือไม่เคยได้รับการศึกษา
2. ต่ำกว่าประถมศึกษา หมายถึง บุคคลที่สำเร็จการศึกษาต่ำกว่าชั้นประถมศึกษาปีที่ 6 หรือชั้นประถมศึกษาปีที่ 7 หรือชั้น ม.3 เดิม
3. สำเร็จประถมศึกษา หมายถึง บุคคลที่สำเร็จการศึกษาตั้งแต่ชั้นประถมศึกษาปีที่ 6 หรือ ชั้นประถมศึกษาปีที่ 7 หรือชั้น ม.3 เดิมขึ้นไป แต่ไม่สำเร็จระดับการศึกษาที่สูงกว่า
4. สำเร็จมัธยมศึกษาตอนต้น หมายถึง บุคคลที่สำเร็จการศึกษาตั้งแต่ชั้น ม.3 ม.ศ.3 หรือ ม.6 เดิมขึ้นไป แต่ไม่สำเร็จระดับการศึกษาที่สูงกว่า
5. สำเร็จมัธยมศึกษาตอนปลาย

5.1 สายสามัญ หมายถึง บุคคลที่สำเร็จการศึกษาประเภทสามัญศึกษาตั้งแต่ชั้น ม.6 ม.ศ.5 หรือ ม.8 เดิมขึ้นไป แต่ไม่สำเร็จระดับการศึกษาที่สูงกว่า

5.2 อาชีวศึกษา หมายถึง บุคคลที่สำเร็จการศึกษาประเภทอาชีวศึกษาหรือวิชาชีพ ที่เรียนต่อจากระดับมัธยมศึกษาตอนต้นหรือเทียบเท่า โดยมีหลักสูตรไม่เกิน 3 ปี และไม่สำเร็จระดับการศึกษาที่สูงกว่า

5.3 วิชาการศึกษา หมายถึง บุคคลที่สำเร็จการศึกษาประเภทวิชาการศึกษา (การฝึกหัดครู) ในระดับมัธยมศึกษาตอนปลายหรือเทียบเท่าขึ้นไป แต่ไม่สำเร็จระดับการศึกษาที่สูงกว่า

6. อุดมศึกษา

6.1 สายวิชาการ หมายถึง บุคคลที่สำเร็จการศึกษาประเภทสามัญศึกษาหรือสายวิชาการ โดยได้รับวุฒิปริญญาตรี บัณฑิตปริญญาตรี โท เอก

6.2 สายวิชาชีพ หมายถึง บุคคลที่สำเร็จการศึกษาประเภทอาชีวศึกษา หรือสายวิชาชีพ ที่ได้รับประกาศนียบัตรวิชาชีพชั้นสูง หรือเทียบเท่าอนุปริญญา ปริญญาตรี

6.3 สายวิชาการศึกษา หมายถึง บุคคลที่สำเร็จการศึกษาประเภทวิชาการศึกษา และได้รับประกาศนียบัตรระดับบัณฑิตปริญญาและปริญญาตรี

7. อาชีวศึกษาระยะสั้น หมายถึง บุคคลที่สำเร็จการศึกษาหรือการฝึกอบรมประเภทอาชีวศึกษา ที่มีหลักสูตรไม่เกิน 1 ปี และได้รับประกาศนียบัตรหรือใบรับรองเมื่อสำเร็จการศึกษา พื้นความรู้ของผู้เข้าเรียน ได้กำหนดให้แตกต่างตามวิชาเฉพาะแต่ละอย่างที่เรียน แต่อย่างต่ำต้องจบประณปีที 4 หรือเทียบเท่า
8. อื่นๆ หมายถึง บุคคลที่สำเร็จการศึกษาที่ไม่สามารถเทียบชั้นได้

#### 4 แผนการเลือกตัวอย่าง

แผนแบบการเลือกตัวอย่างที่ใช้เป็นแบบ Stratified Two - Stage Sampling โดยมีจังหวัดเป็น สตราตัม มีในเขตเทศบาลและนอกเขตเทศบาล เป็นสตราตัมย่อยในการเลือกตัวอย่างขั้นที่หนึ่ง (primary sampling stage) หน่วยตัวอย่างขั้นที่หนึ่ง คือเขตแขวงนับ โดยกรอบตัวอย่างสำหรับการเลือกหน่วยตัวอย่าง ขั้นที่หนึ่งได้มาจากโครงการสำมะโนประชากรและเคหะ พ.ศ. 2553 ที่ได้มีการปรับปรุงให้มีความทันสมัย สำหรับการเลือกตัวอย่างขั้นที่สอง (secondary sampling stage) ครั้วเรือนส่วนบุคคลและสมาชิก ในครั้วเรือนกลุ่มบุคคลประเภทคนงานเป็นหน่วยตัวอย่างขั้นที่สอง โดยกำหนดจำนวน 16 ครั้วเรือนตัวอย่าง ต่อเขตแขวงนับตัวอย่างทั้งในเขตเทศบาล และนอกเขตเทศบาลตามลำดับ ในกรณีของครั้วเรือนกลุ่มบุคคล ประเภทคนงานจะเป็นการเลือกสมาชิกตัวอย่างจากครั้วเรือนกลุ่มบุคคลประเภทคนงานทุกครั้วเรือน โดยก่อนดำเนินการเลือกครั้วเรือนตัวอย่าง ได้มีการสร้างกรอบครั้วเรือนตัวอย่าง ด้วยการนับและจด ครั้วเรือนและอาคาร/สิ่งปลูกสร้างทุกแห่งในแต่ละเขตแขวงนับตัวอย่าง หลังจากนั้นทำการจัดเรียงรายชื่อ ครั้วเรือนส่วนบุคคลใหม่ตามขนาดครัวเรือน ซึ่งวัดด้วยจำนวนสมาชิกในครั้วเรือน แล้วจึงดำเนินการเลือก ครั้วเรือนตัวอย่างด้วยวิธีการสุ่มแบบมีระบบ

ตั้งแต่ปี 2545 สำนักงานสถิติแห่งชาติ ได้นำวิธีการเลือกตัวอย่างแบบ Rotation Sampling มาประยุกต์ใช้ เพื่อเพิ่มคุณภาพตัวประมาณ โดยใช้แผนเลือกตัวอย่างแบบ 4 Rotation Groups และ 2-2-2 Pattern เนื่องจากแผนการเลือกตัวอย่างดังกล่าวได้สิ้นสุดลงในปี พ.ศ. 2564 ดังนั้น จึงได้มีการกำหนด แผนการเลือกตัวอย่างแบบ Rotation ขึ้นใหม่สำหรับใช้ตั้งแต่ปี พ.ศ. 2565-2574 โดยแผนการเลือกตัวอย่าง รูปแบบใหม่นี้ ได้มีการแบ่ง PSU (EA ตัวอย่าง) ออกเป็น 11 ชุด ในแต่ละ PSU กำหนดให้เลือกครั้วเรือน ตัวอย่างจำนวน 4 ชุด ซึ่งจะได้ครั้วเรือนตัวอย่างทั้ง 44 ชุด โดยในแต่ละปีกำหนดให้ใช้ PSU ในการปฏิบัติงาน จำนวน 2 ชุด (ในปีถัดไปให้ใช้ PSU ซ้ำกับปีก่อนหน้า 50%)

โดยแผนการเลือกตัวอย่างแบบ Rotation ดังกล่าวกำหนดให้มีรูปแบบการซ้ำเป็นแบบ 2-2-2 pattern กล่าวคือ

- กำหนดให้ครั้วเรือนตัวอย่างถูกแขวงนับติดกัน 2 ไตรมาส จากนั้นเว้นไป 2 ไตรมาส และถูกแขวงนับซ้ำ ติดกันอีก 2 ไตรมาส
- กำหนดให้ใช้ PSU ซ้ำกัน 100% และครั้วเรือนตัวอย่างซ้ำกัน 50% ระหว่างไตรมาสที่ติดกัน ภายในปีเดียวกัน
- กำหนดให้ใช้ PSU ซ้ำกัน 50% และครั้วเรือนตัวอย่างซ้ำกัน 50% ระหว่างไตรมาสเดียวกันของปีที่ติดกัน

## 5 รายการข้อมูล

สำหรับแบบสอบถามที่จะใช้ในการสัมภาษณ์ และบันทึกรายละเอียดของบุคคลที่อยู่ในข่ายการสำรวจ  
โครงการนี้ ประกอบด้วยคำถามหลัก 5 ตอน ได้แก่

- ตอนที่ 1 ลักษณะทั่วไปของสมาชิกในครัวเรือน
- ตอนที่ 2 การศึกษา
- ตอนที่ 3 การทำงาน
- ตอนที่ 4 ความต้องการจะทำงานเพิ่ม
- ตอนที่ 5 รายได้ของลูกจ้าง

## 6 การเก็บรวบรวมข้อมูล

การสำรวจนี้ประชากรเป้าหมาย ได้แก่ ครัวเรือนส่วนบุคคลและครัวเรือนกลุ่มบุคคลประเภท  
ครัวเรือนคนงานที่อาศัยอยู่ในเขตเทศบาลและนอกเขตเทศบาลทุกจังหวัดทั่วประเทศ ยกเว้น ครัวเรือน  
ชาวต่างชาติที่ทำงานในสถานทูตหรือองค์การระหว่างประเทศที่มีเอกสิทธิ์ทางการทูต

การสำรวจแต่ละเดือน สำนักงานสถิติแห่งชาติได้ดำเนินการสำรวจในทุกจังหวัดทั่วประเทศ  
ในระหว่างวันที่ 1 – 12 ของเดือนตุลาคม - ธันวาคม พ.ศ. 2568 มีครัวเรือนที่ตกเป็นตัวอย่างทั้งสิ้น  
86,880 ครัวเรือน เป็นครัวเรือนในเขตเทศบาล 49,248 ครัวเรือน (รวมครัวเรือนตัวอย่างในกรุงเทพมหานคร  
4,800 ครัวเรือน) และนอกเขตเทศบาล 37,632 ครัวเรือน

สำหรับการนำเสนอผลการสำรวจในระดับจังหวัดได้ใช้ข้อมูลของการสำรวจ จำนวน 3 เดือน  
เพื่อให้ได้ขนาดตัวอย่างเพียงพอ เช่น รายงานผลการสำรวจระดับจังหวัดในไตรมาสที่ 4 ของปี พ.ศ. 2568  
ก็นำข้อมูลของเดือนตุลาคม พฤศจิกายน ธันวาคม 2568 มารวมกัน เป็นต้น

สำหรับขนาดตัวอย่างของจังหวัดยโสธร ใช้หน่วยตัวอย่างชั้นที่หนึ่ง  
จำนวน 66 EA ตัวอย่าง หน่วยตัวอย่างชั้นที่สอง จำนวน 1,056 ครัวเรือนตัวอย่าง

วิธีการเก็บรวบรวมข้อมูลใช้วิธีการสัมภาษณ์หัวหน้าครัวเรือนหรือ  
สมาชิกในครัวเรือนตัวอย่าง โดยเจ้าหน้าที่ของสำนักงานสถิติแห่งชาติ/  
สำนักงานสถิติจังหวัด โดยผู้ทำการสัมภาษณ์ ทุกคนจะมีคู่มือ  
การปฏิบัติงานเก็บรวบรวมข้อมูลสำหรับการปฏิบัติงาน ทั้งนี้เพื่อให้ทุกคน  
ปฏิบัติงานไปในทางเดียวกัน

ส่วนการประมวลผลข้อมูลนั้นดำเนินการในส่วนกลาง  
ตามหลักวิชาการสถิติ โดยนำข้อมูลที่ได้จากตัวอย่างมาประมาณค่า โดยมีการ  
ถ่วงน้ำหนัก (Weighty) ซึ่งค่าถ่วงน้ำหนักคำนวณได้จากสูตรการประมาณค่า  
ที่สอดคล้องกับวิธีการเลือกตัวอย่าง เพื่อให้ได้ค่าประมาณประชากรใกล้เคียง  
กับค่าที่แท้จริง



## 7

## การประมวลผลข้อมูล

สำหรับการสำรวจครั้งนี้เป็นการสำรวจด้วยตัวอย่าง เพื่อให้สามารถประมาณค่าหรืออ้างถึงประชากรได้นั้น ต้องมีการคำนวณค่าถ่วงน้ำหนักให้แก่แต่ละหน่วยที่ถูกเลือกมาเป็นตัวแทน โดยมีขั้นตอนการคำนวณค่าถ่วงน้ำหนัก 3 ขั้นตอนหลัก ๆ ดังนี้

1. คำนวณค่าถ่วงน้ำหนักพื้นฐาน (Design weight หรือ base weight) เป็นการคำนวณส่วนกลับของความน่าจะเป็นของหน่วยตัวอย่างที่ถูกเลือกในแต่ละขั้นของการเลือกตัวอย่าง ตามแผนแบบการเลือกตัวอย่าง
2. การปรับค่าถ่วงน้ำหนักพื้นฐานเมื่อมีข้อมูลที่ไม่ตอบ (Adjustment for non-response) โดยจะทำการปรับค่าถ่วงน้ำหนักของครัวเรือน
3. การปรับค่าถ่วงน้ำหนักด้วยข้อมูลสนับสนุนอื่น ๆ (post-stratification calibration adjustment) โดยใช้ข้อมูลจากการคาดประมาณประชากรตามกลุ่มอายุ เพศ ภาค และเขตการปกครอง



## 8

## ข้อจำกัดของข้อมูลสถิติ

การปิดตัวเลข ในตารางสถิติ ผลรวมของแต่ละจำนวนอาจไม่เท่ากับยอดรวม เนื่องจากข้อมูลแต่ละจำนวนได้มีการปิดเศษเป็นหลักพัน โดยอิสระจากกัน

เนื่องจากข้อมูลที่น่าเสนอในรายงานฉบับนี้ได้มาจากการสำรวจด้วยระเบียบวิธีตัวอย่าง ซึ่งอาจจะมี ความคลาดเคลื่อนจากการเลือกตัวอย่าง และความคลาดเคลื่อนอื่น ๆ รวมอยู่ด้วย จึงขอให้ผู้ที่ใช้ข้อมูลได้คำนึงถึงเรื่องนี้ในการใช้ตัวเลขด้วย

# บทที่ 3 สรุปผลการสำรวจ

## 1 ลักษณะของกำลังแรงงาน

ผลการสำรวจภาวะการทำงานของประชากร จังหวัดยโสธร ไตรมาสที่ 4 พ.ศ. 2568 เก็บรวบรวมข้อมูล วันที่ 1 - 12 ของเดือน ตุลาคม - ธันวาคม พ.ศ. 2568 พบว่า ประชากรที่มีอายุ 15 ปีขึ้นไป มีประมาณ 359,622 คน เป็นผู้อยู่ในกำลังแรงงานรวมประมาณ 261,041 คน หรือร้อยละ 72.6 และเป็นผู้ที่ไม่อยู่ในกำลังแรงงานประมาณ 98,581 คน หรือร้อยละ 27.4

เมื่อพิจารณากลุ่มผู้ที่อยู่ในกำลังแรงงานรวม แยกได้เป็น 3 กลุ่ม คือ

1) **ผู้มีงานทำ** มีประมาณ 258,640 คน หรือร้อยละ 71.9 ของผู้อยู่ในกำลังแรงงานรวม (ชายร้อยละ 77.3 และหญิงร้อยละ 67.1)

2) **ผู้ว่างงาน** หมายถึง ผู้ไม่มีงานทำและพร้อมที่จะทำงาน ซึ่งในไตรมาสนี้ไม่พบผู้ว่างงาน

3) **ผู้รอฤดูกาล** หมายถึง ผู้ที่ไม่ทำงานและไม่พร้อมที่จะทำงาน เนื่องจากจะรอทำงานในฤดูกาลต่อไป มีประมาณ 2,401 คน หรือร้อยละ 0.7 ของผู้อยู่ในกำลังแรงงาน (หญิงร้อยละ 0.7 และชายร้อยละ 0.6)

## ตาราง 1 จำนวนประชากรอายุ 15 ปีขึ้นไป จำแนกตามสถานภาพแรงงานและเพศ ไตรมาสที่ 4/2568

| สถานภาพแรงงาน              | รวม     |        | ชาย     |        | หญิง    |        |
|----------------------------|---------|--------|---------|--------|---------|--------|
|                            | จำนวน   | ร้อยละ | จำนวน   | ร้อยละ | จำนวน   | ร้อยละ |
| ผู้ที่มีอายุ 15 ปีขึ้นไป   | 359,622 | 100.0  | 170,176 | 100.0  | 189,446 | 100.0  |
| 1. ผู้อยู่ในกำลังแรงงานรวม | 261,041 | 72.6   | 132,579 | 77.9   | 128,462 | 67.8   |
| 1.1 กำลังแรงงานปัจจุบัน    | 258,640 | 71.9   | 131,483 | 77.3   | 127,157 | 67.1   |
| 1.1.1 ผู้มีงานทำ           | 258,640 | 71.9   | 131,483 | 77.3   | 127,157 | 67.1   |
| 1.1.2 ผู้ว่างงาน           | -       | -      | -       | -      | -       | -      |
| 1.2 ที่รอฤดูกาล            | 2,401   | 0.7    | 1,096   | 0.6    | 1,305   | 0.7    |
| 2. ผู้ไม่อยู่ในกำลังแรงงาน | 98,581  | 27.4   | 37,597  | 22.1   | 60,984  | 32.2   |
| จำนวน/อัตราการว่างงาน      | -       | -      | -       | -      | -       | -      |

หมายเหตุ : - ข้อมูลเป็น 0

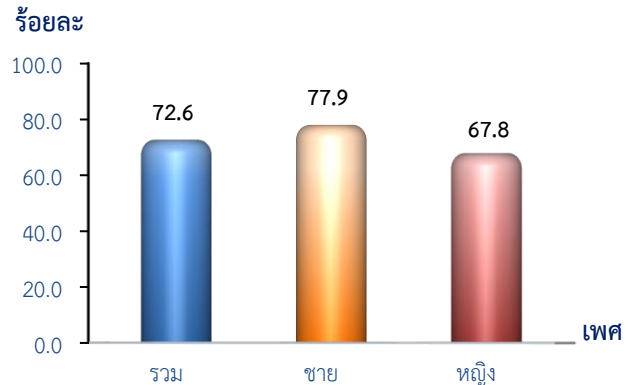
## 2 การมีส่วนร่วมในกำลังแรงงาน

สำหรับอัตราการมีส่วนร่วมในกำลังแรงงาน หรือร้อยละของประชากรที่อยู่ในกำลังแรงงานรวม (ผู้มีงานทำ ผู้ว่างงาน ผู้ที่รอฤดูกาล) ต่อประชากรที่มีอายุ 15 ปีขึ้นไป ในไตรมาสที่ 4/2568

พบว่า จังหวัดยโสธรมีอัตราการมีส่วนร่วมในกำลังแรงงานของประชากรเป็นร้อยละ 72.6 (ประชากร 100 คน เป็นผู้อยู่ในกำลังแรงงานประมาณ 73 คน)

และพบว่า ชายมีอัตราการมีส่วนร่วมในกำลังแรงงานมากกว่าหญิง (ชายร้อยละ 77.9 หญิงร้อยละ 67.8)

### แผนภูมิ 1 อัตราการมีส่วนร่วมในกำลังแรงงาน จำแนกตามเพศ ไตรมาสที่ 4/2568



### ตาราง 2 จำนวนและร้อยละของประชากรอายุ 15 ปีขึ้นไป จำแนกตามสถานภาพแรงงานและเพศ ไตรมาสที่ 4/2567 - ไตรมาสที่ 4/2568

| สถานภาพแรงงาน                                  | พ.ศ. 2567           | พ.ศ. 2568           |                     |                     |                     |                     |                     |
|--|---------------------|---------------------|---------------------|---------------------|---------------------|---------------------|---------------------|
|  | ไตรมาส 4            | ไตรมาส 1            | ไตรมาส 2            | ไตรมาส 3            | ไตรมาส 4            |                     |                     |
|  |                     |                     |                     |                     | รวม                 | ชาย                 | หญิง                |
| ยอดรวม   | 362,198<br>(100.0%) | 361,617<br>(100.0%) | 361,058<br>(100.0%) | 360,434<br>(100.0%) | 359,622<br>(100.0%) | 170,176<br>(100.0%) | 189,446<br>(100.0%) |
| 1. ผู้อยู่ในกำลังแรงงานรวม                     | 265,688<br>(73.4%)  | 255,778<br>(70.7%)  | 270,949<br>(75.0%)  | 267,096<br>(74.1%)  | 261,041<br>(72.6%)  | 132,579<br>(77.9%)  | 128,462<br>(67.8%)  |
| 1.1 กำลังแรงงานปัจจุบัน                        | 262,175<br>(72.4%)  | 263,063<br>(65.3%)  | 262,813<br>(72.8%)  | 267,096<br>(74.1%)  | 258,640<br>(71.9%)  | 131,483<br>(77.3%)  | 127,157<br>(67.1%)  |
| 1.1.1 ผู้มีงานทำ                               | 262,097<br>(72.4%)  | 235,830<br>(65.2%)  | 260,001<br>(72.0%)  | 266,145<br>(73.8%)  | 258,640<br>(71.9%)  | 131,483<br>(77.3%)  | 127,157<br>(67.1%)  |
| 1.1.2 ผู้ว่างงาน                               | 78<br>(-)           | 233<br>(0.1%)       | 2,812<br>(0.8%)     | 951<br>(0.3%)       | -<br>(-)            | -<br>(-)            | -<br>(-)            |
| 1.2 ผู้ที่รอฤดูกาล                             | 3,513<br>(1.0%)     | 19,715<br>(5.4%)    | 8,136<br>(2.2%)     | -<br>(-)            | 2,401<br>(0.7%)     | 1,096<br>(0.6%)     | 1,305<br>(0.7%)     |
| 2. ผู้ไม่อยู่ในกำลังแรงงาน                     | 96,510<br>(26.6%)   | 105,839<br>(29.3%)  | 90,109<br>(25.0%)   | 93,338<br>(25.9%)   | 98,581<br>(27.4%)   | 37,597<br>(22.1%)   | 60,984<br>(32.2%)   |
| 2.1 ทำงานบ้าน                                  | 11,878<br>(3.3%)    | 17,681<br>(4.9%)    | 5,651<br>(1.6%)     | 6,804<br>(1.9%)     | 9,419<br>(2.6%)     | 111<br>(0.1%)       | 9,308<br>(4.9%)     |
| 2.2 เรียนหนังสือ                               | 28,670<br>(7.9%)    | 28,280<br>(7.8%)    | 27,906<br>(7.7%)    | 32,451<br>(9.0%)    | 31,538<br>(8.8%)    | 13,955<br>(8.2%)    | 17,583<br>(9.3%)    |
| 2.3 เด็ก/ชรา/ป่วย/พิการ<br>จนไม่สามารถทำงานได้ | 48,231<br>(13.3%)   | 50,420<br>(14.0%)   | 47,809<br>(13.3%)   | 45,585<br>(12.7%)   | 46,915<br>(13.0%)   | 17,753<br>(10.4%)   | 29,162<br>(15.4%)   |
| 2.4 ดูแลเด็ก/ผู้สูงอายุ/ผู้ป่วย<br>ผู้พิการ    | 2,458<br>(0.7%)     | 708<br>(0.2%)       | 1,115<br>(0.3%)     | 482<br>(0.1%)       | 1,289<br>(0.4%)     | -<br>(-)            | 1,289<br>(0.7%)     |
| 2.5 อื่น ๆ                                     | 5,273<br>(1.4%)     | 8,750<br>(2.4%)     | 7,628<br>(2.1%)     | 8,016<br>(2.2%)     | 9,420<br>(2.6%)     | 5,778<br>(3.4%)     | 3,642<br>(1.9%)     |

หมายเหตุ : - ข้อมูลเป็น 0

### 3 ผู้มีทำงาน

### แผนภูมิ

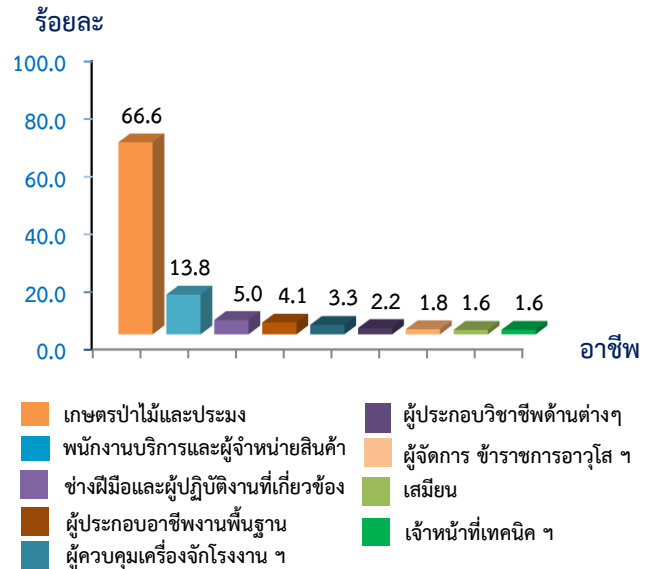
### 2

ร้อยละของผู้มีงานทำ จำแนกตามอาชีพ ไตรมาสที่ 4/2568

#### 3.1 อาชีพ

เมื่อพิจารณาอาชีพ พบว่า ในไตรมาสที่ 4/2568 ประชากรจังหวัดยโสธร ส่วนใหญ่ **1** เป็นผู้ประกอบอาชีพด้านการเกษตร ป่าไม้ และการประมง ประมาณ 172,253 คน หรือร้อยละ 66.6 (ชายร้อยละ 67.8 หญิงร้อยละ 65.3)

รองลงมา **2** เป็นพนักงานบริการและ ผู้จำหน่ายสินค้า ประมาณ 35,562 คน หรือร้อยละ 13.8 (หญิงร้อยละ 19.3 ชายร้อยละ 8.4) **3** ช่างฝีมือ และผู้ปฏิบัติงานที่เกี่ยวข้องๆ ประมาณ 12,993 คน หรือร้อยละ 5.0 (ชายร้อยละ 8.2 หญิงร้อยละ 1.7) นอกนั้นกระจายอยู่ในอาชีพอื่นๆ ร้อยละ 14.6



### ตาราง

### 3

จำนวนและร้อยละของผู้มีงานทำ จำแนกตามอาชีพและเพศ ไตรมาสที่ 4/2567 - ไตรมาสที่ 4/2568

| อาชีพ   | พ.ศ. 2567           |                     | พ.ศ. 2568           |                     |                     |                     |                     |
|---|---------------------|---------------------|---------------------|---------------------|---------------------|---------------------|---------------------|
|   | ไตรมาส 4            | ไตรมาส 1            | ไตรมาส 2            | ไตรมาส 3            | ไตรมาส 4            |                     |                     |
|   |                     |                     |                     |                     | รวม                 | ชาย                 | หญิง                |
| ยอดรวม  | 262,097<br>(100.0%) | 235,830<br>(100.0%) | 260,001<br>(100.0%) | 266,145<br>(100.0%) | 258,640<br>(100.0%) | 131,483<br>(100.0%) | 127,157<br>(100.0%) |
| <b>1</b> ผู้ปฏิบัติงานที่มีฝีมือในด้าน การเกษตร ป่าไม้และการประมง | 160,426<br>(61.2%)  | 117,237<br>(49.7%)  | 161,367<br>(62.0%)  | 186,110<br>(69.9%)  | 172,253<br>(66.6%)  | 89,205<br>(67.8%)   | 83,048<br>(65.3%)   |
| <b>2</b> พนักงานบริการและผู้จำหน่ายสินค้า                         | 37,249<br>(14.2%)   | 44,318<br>(18.8%)   | 38,172<br>(14.7%)   | 31,872<br>(12.0%)   | 35,562<br>(13.8%)   | 10,992<br>(8.4%)    | 24,570<br>(19.3%)   |
| <b>3</b> ช่างฝีมือและผู้ปฏิบัติงาน ที่เกี่ยวข้องๆ                 | 17,842<br>(6.8%)    | 25,037<br>(10.6%)   | 19,632<br>(7.5%)    | 14,198<br>(5.3%)    | 12,993<br>(5.0%)    | 10,793<br>(8.2%)    | 2,200<br>(1.7%)     |
| - ผู้ประกอบอาชีพงานพื้นฐาน  | 13,569<br>(5.2%)    | 22,049<br>(9.4%)    | 17,101<br>(6.6%)    | 9,988<br>(3.8%)     | 10,609<br>(4.1%)    | 6,542<br>(5.0%)     | 4,067<br>(3.2%)     |
| - ผู้ควบคุมเครื่องจักรโรงงาน และเครื่องจักร ๑                     | 8,755<br>(3.3%)     | 6,645<br>(2.8%)     | 5,646<br>(2.2%)     | 5,332<br>(2.0%)     | 8,589<br>(3.3%)     | 6,994<br>(5.3%)     | 1,595<br>(1.3%)     |
| - ผู้ประกอบวิชาชีพด้านต่างๆ                                       | 5,875<br>(2.2%)     | 4,546<br>(1.9%)     | 5,661<br>(2.2%)     | 6,089<br>(2.3%)     | 5,785<br>(2.2%)     | 1,095<br>(0.8%)     | 4,690<br>(3.7%)     |
| - ผู้จัดการ ข้าราชการอาวุโส และผู้บัญชาตติกฎหมาย                  | 7,608<br>(2.9%)     | 6,897<br>(2.9%)     | 4,844<br>(1.9%)     | 4,084<br>(1.5%)     | 4,655<br>(1.8%)     | 3,382<br>(2.6%)     | 1,273<br>(1.0%)     |
| - เสมียน  | 6,418<br>(2.5%)     | 3,954<br>(1.7%)     | 4,975<br>(1.9%)     | 6,238<br>(2.4%)     | 4,150<br>(1.6%)     | 1,258<br>(1.0%)     | 2,892<br>(2.3%)     |
| - เจ้าหน้าที่เทคนิคและผู้ประกอบ วิชาชีพที่เกี่ยวข้องๆ             | 4,365<br>(1.7%)     | 5,147<br>(2.2%)     | 2,603<br>(1.0%)     | 2,234<br>(0.8%)     | 4,044<br>(1.6%)     | 1,222<br>(0.9%)     | 2,822<br>(2.2%)     |
| - คนงานซึ่งมิได้จำแนกไว้ในหมวดอื่น                                | -<br>(-)            | -<br>(-)            | -<br>(-)            | -<br>(-)            | -<br>(-)            | -<br>(-)            | -<br>(-)            |

หมายเหตุ : - ข้อมูลเป็น 0

การสำรวจภาวะการทำงานของประชากร จังหวัดยโสธร

ไตรมาสที่ 4 : ตุลาคม - ธันวาคม 2568

### 3.2 อุตสาหกรรม

เมื่อพิจารณาถึงประเภทอุตสาหกรรมหรือลักษณะของการประกอบกิจกรรมของผู้มีงานทำในเชิงเศรษฐกิจ ซึ่งแบ่งเป็นภาคการเกษตร ภาคการผลิต และภาคการค้าและบริการ ในไตรมาสที่ 4/2568

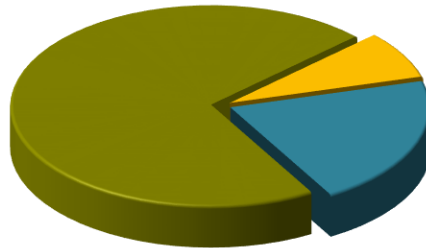
พบว่า ผู้มีงานทำส่วนใหญ่เป็นผู้ที่ทำงานในภาคเกษตรกรรม ประมาณ 176,125 คน หรือร้อยละ 68.1 ของผู้มีงานทำ (ชายร้อยละ 70.0 หญิงร้อยละ 66.1)

ส่วนผู้ทำงานในภาคการผลิต มีประมาณ 19,218 คน หรือร้อยละ 7.5 (ชายร้อยละ 10.0 หญิงร้อยละ 4.7) โดยส่วนใหญ่ 1 ทำงานในสาขาการก่อสร้าง ประมาณ 11,821 คน หรือร้อยละ 4.6 รองลงมา 2 เป็นสาขาการผลิต ประมาณ 7,294 คน หรือร้อยละ 2.8

#### แผนภูมิ 3 ร้อยละของผู้มีงานทำ จำแนกตามอุตสาหกรรม ไตรมาสที่ 4/2568

ภาคเกษตรกรรม 68.1 %

- เกษตรกรรม การป่าไม้ และการประมง



ภาคการผลิต 7.5 %

- การก่อสร้าง
- การผลิต

ภาคการค้าและบริการ 24.4 %

- การขายส่ง และการขายปลีก
- การบริหารราชการ
- ที่พักแรมและการบริการด้านอาหาร

#### ตาราง 4 จำนวนและร้อยละของผู้มีงานทำ จำแนกตามอุตสาหกรรมและเพศ ไตรมาสที่ 4/2567 - ไตรมาสที่ 4/2568

| อุตสาหกรรม                        | พ.ศ. 2567           | พ.ศ. 2568           |                     |                     |                     |                     |                     |
|-----------------------------------|---------------------|---------------------|---------------------|---------------------|---------------------|---------------------|---------------------|
|                                   | ไตรมาส 4            | ไตรมาส 1            | ไตรมาส 2            | ไตรมาส 3            | ไตรมาส 4            |                     |                     |
|                                   |                     |                     |                     |                     | รวม                 | ชาย                 | หญิง                |
| ยอดรวม                            | 262,097<br>(100.0%) | 235,830<br>(100.0%) | 260,001<br>(100.0%) | 266,145<br>(100.0%) | 258,640<br>(100.0%) | 131,483<br>(100.0%) | 127,157<br>(100.0%) |
| ภาคเกษตรกรรม                      | 162,870<br>(62.1%)  | 124,900<br>(53.0%)  | 166,367<br>(64.0%)  | 187,956<br>(70.6%)  | 176,125<br>(68.1%)  | 92,085<br>(70.0%)   | 84,040<br>(66.1%)   |
| - เกษตรกรรม การป่าไม้ และการประมง | 162,870<br>(62.1%)  | 124,900<br>(53.0%)  | 166,367<br>(64.0%)  | 187,956<br>(70.6%)  | 176,125<br>(68.1%)  | 92,085<br>(70.0%)   | 84,040<br>(66.1%)   |
| ภาคการผลิต                        | 23,870<br>(9.1%)    | 34,736<br>(14.7%)   | 25,205<br>(9.7%)    | 17,898<br>(6.7%)    | 19,218<br>(7.5%)    | 13,194<br>(10.0%)   | 6,024<br>(4.7%)     |
| 1 - การก่อสร้าง                   | 14,112<br>(5.4%)    | 22,347<br>(9.5%)    | 14,473<br>(5.6%)    | 9,866<br>(3.7%)     | 11,821<br>(4.6%)    | 10,524<br>(8.0%)    | 1,297<br>(1.0%)     |
| 2 - การผลิต                       | 8,749<br>(3.3%)     | 11,160<br>(4.7%)    | 9,732<br>(3.7%)     | 8,032<br>(3.0%)     | 7,294<br>(2.8%)     | 2,567<br>(1.9%)     | 4,727<br>(3.7%)     |
| - การไฟฟ้า ก๊าซ และไอน้ำ          | 827<br>(0.3%)       | 194<br>(0.1%)       | 195<br>(0.1%)       | -                   | 103<br>(0.1%)       | 103<br>(0.1%)       | -                   |
| - การทำเหมืองแร่ เหมืองหิน        | -                   | 1,035<br>(0.4%)     | 805<br>(0.3%)       | -                   | -                   | -                   | -                   |
| - การจัดหาไฟฟ้า การบำบัดน้ำเสีย   | 182<br>(0.1%)       | -                   | -                   | -                   | -                   | -                   | -                   |

การสำรวจภาวะการทำงานของประชากร จังหวัดยโสธร

ไตรมาสที่ 4 : ตุลาคม - ธันวาคม 2568

สำหรับพนักงานในภาคการค้าและบริการ  
มีประมาณ 63,297 คน หรือร้อยละ 20.0 โดยส่วนใหญ่  
**1** ทำงานในสาขาการขนส่งและขายปลีก ร้อยละ 13.0

รองลงมา **2** สาขาการบริหารราชการและป้องกันประเทศ  
ร้อยละ 3.5 และ **3** สาขาที่พักแรมและการบริการ  
ด้านอาหาร ร้อยละ 3.1 ที่เหลือร้อยละ 4.8 กระจาย  
อยู่ในสาขาประเภทอื่นๆ

**ตาราง 4** จำนวนและร้อยละของผู้มีงานทำ จำแนกตามอุตสาหกรรมและเพศ  
ไตรมาสที่ 4/2567 - ไตรมาสที่ 4/2568 (ต่อ)

| อุตสาหกรรม                                  | พ.ศ. 2567         | พ.ศ. 2568         |                   |                   |                   |                   |                   |
|---|-------------------|-------------------|-------------------|-------------------|-------------------|-------------------|-------------------|
|   | ไตรมาส 4          | ไตรมาส 1          | ไตรมาส 2          | ไตรมาส 3          | ไตรมาส 4          |                   |                   |
|   |                   |                   |                   |                   | รวม               | ชาย               | หญิง              |
| <b>ภาคการค้าและบริการ</b>                   | 75,357<br>(28.8%) | 76,194<br>(32.3%) | 68,429<br>(26.3%) | 60,291<br>(22.7%) | 63,297<br>(24.4%) | 26,204<br>(20.0%) | 37,093<br>(29.2%) |
| <b>1</b> การขนส่งและการขายปลีก              | 31,996<br>(12.2%) | 44,992<br>(19.1%) | 32,323<br>(12.4%) | 26,700<br>(10.0%) | 33,717<br>(13.0%) | 13,265<br>(10.1%) | 20,452<br>(16.1%) |
| <b>2</b> การบริหารราชการและป้องกันประเทศ    | 8,581<br>(3.3%)   | 11,235<br>(4.8%)  | 14,192<br>(5.5%)  | 10,675<br>(4.0%)  | 8,936<br>(3.5%)   | 5,548<br>(4.2%)   | 3,388<br>(2.7%)   |
| <b>3</b> ที่พักแรมและการบริการด้านอาหาร     | 12,886<br>(4.9%)  | 8,265<br>(3.5%)   | 10,798<br>(4.2%)  | 8,554<br>(3.2%)   | 8,100<br>(3.1%)   | 3,047<br>(2.3%)   | 5,053<br>(4.0%)   |
| - การศึกษา                                  | 6,856<br>(2.6%)   | 3,122<br>(1.3%)   | 3,341<br>(1.3%)   | 5,201<br>(2.0%)   | 3,986<br>(1.5%)   | 982<br>(0.8%)     | 3,004<br>(2.3%)   |
| - กิจกรรมด้านสุขภาพและสังคม<br>สงเคราะห์    | 4,105<br>(1.6%)   | 4,092<br>(1.7%)   | 2,708<br>(1.0%)   | 2,710<br>(1.0%)   | 3,535<br>(1.4%)   | 149<br>(0.1%)     | 3,386<br>(2.7%)   |
| - การขนส่งและสถานที่เก็บสินค้า              | 2,722<br>(1.0%)   | 255<br>(0.1%)     | 959<br>(0.4%)     | 417<br>(0.2%)     | 2,288<br>(0.9%)   | 2,288<br>(1.7%)   | -<br>(-)          |
| - กิจกรรมบริการด้านอื่น ๆ                   | 3,489<br>(1.3%)   | 1,012<br>(0.4%)   | 1,101<br>(0.4%)   | 2,572<br>(1.0%)   | 1,921<br>(0.7%)   | 454<br>(0.3%)     | 1,467<br>(1.1%)   |
| - กิจกรรมทางการเงินและ<br>การประกันภัย      | 675<br>(0.3%)     | 1,431<br>(0.6%)   | 895<br>(0.3%)     | 307<br>(0.1%)     | 249<br>(0.1%)     | 79<br>(0.1%)      | 170<br>(0.1%)     |
| - กิจกรรมการบริหารและการ<br>สนับสนุน        | 2,867<br>(1.1%)   | 237<br>(0.1%)     | 232<br>(0.1%)     | 199<br>(0.1%)     | 217<br>(0.1%)     | 217<br>(0.2%)     | -<br>(-)          |
| - กิจกรรมทางวิชาชีพและเทคนิค                | 166<br>(0.1%)     | 204<br>(0.1%)     | 213<br>(0.1%)     | 159<br>(0.1%)     | 128<br>(0.1%)     | 46<br>(0.1%)      | 82<br>(0.1%)      |
| - กิจกรรมการจ้างงานในครัวเรือน<br>ส่วนบุคคล | 478<br>(0.2%)     | 1,301<br>(0.6%)   | 184<br>(0.1%)     | 102<br>(-)        | 91<br>(-)         | -<br>(-)          | 91<br>(0.1%)      |
| - ศิลปะความบันเทิงและนันทนาการ              | 452<br>(0.2%)     | -<br>(-)          | 1,405<br>(0.5%)   | 2,619<br>(1.0%)   | 87<br>(-)         | 87<br>(0.1%)      | -<br>(-)          |
| - ข้อมูลข่าวสารและการสื่อสาร                | -<br>(-)          | 48<br>(-)         | 78<br>(-)         | 76<br>(-)         | 42<br>(-)         | 42<br>(-)         | -<br>(-)          |
| - กิจกรรมอสังหาริมทรัพย์                    | 84<br>(-)         | -<br>(-)          | -<br>(-)          | -<br>(-)          | -<br>(-)          | -<br>(-)          | -<br>(-)          |

หมายเหตุ : - - มีข้อมูลเพียงเล็กน้อยไม่ถึงร้อยละ 0.1

- ข้อมูลเป็น 0

การสำรวจภาวะการทำงานของประชากร จังหวัดยโสธร

ไตรมาสที่ 4 : ตุลาคม - ธันวาคม 2568

### 3.3 สถานภาพการทำงาน

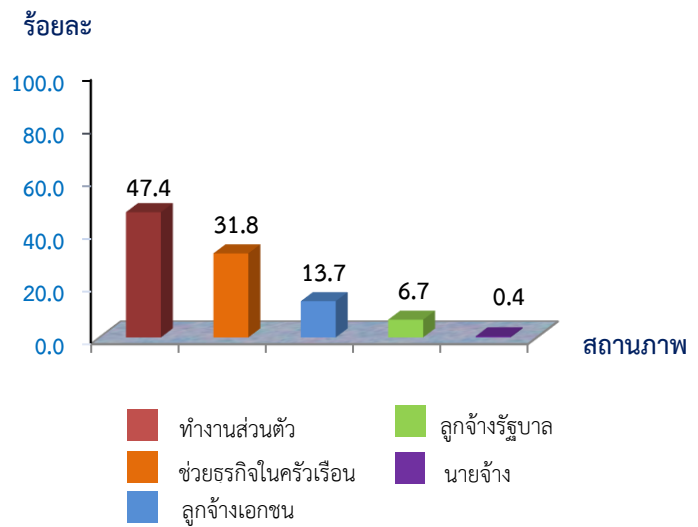
เมื่อพิจารณาสถานภาพการทำงานของผู้มีงานทำในไตรมาสที่ 4/2568 พบว่าส่วนใหญ่ **1** เป็นผู้ทำงานส่วนตัวประมาณ 122,514 คน หรือร้อยละ 47.4 (ชายร้อยละ 57.6 หญิงร้อยละ 36.8)

รองลงมา **2** เป็นช่วยธุรกิจครัวเรือนประมาณ 82,210 คน หรือร้อยละ 31.8 (หญิงร้อยละ 43.8 ชายร้อยละ 20.2)

**3** ลูกจ้างประมาณ 52,844 คน ร้อยละ 20.4 (ลูกจ้างเอกชน ร้อยละ 13.7 ลูกจ้างรัฐบาล ร้อยละ 6.7) นายจ้าง ร้อยละ 0.4 และไม่พบการรวมกลุ่ม

### แผนภูมิ 4

ร้อยละของผู้มีงานทำ จำแนกตามสถานภาพการทำงาน ไตรมาสที่ 4/2568



### ตาราง 5

จำนวนและร้อยละของผู้มีงานทำ จำแนกตามสถานภาพการทำงานและเพศ ไตรมาสที่ 4/2567 - ไตรมาสที่ 4/2568

| สถานภาพการทำงาน              | พ.ศ. 2567           | พ.ศ. 2568           |                     |                     |                     |                     |                     |                   |
|------------------------------|---------------------|---------------------|---------------------|---------------------|---------------------|---------------------|---------------------|-------------------|
|                              | ไตรมาส 4            | ไตรมาส 1            | ไตรมาส 2            | ไตรมาส 3            | ไตรมาส 4            |                     |                     |                   |
|                              |                     |                     |                     |                     | รวม                 | ชาย                 | หญิง                |                   |
| ยอดรวม                       | 262,097<br>(100.0%) | 235,830<br>(100.0%) | 260,001<br>(100.0%) | 266,145<br>(100.0%) | 258,640<br>(100.0%) | 131,483<br>(100.0%) | 127,157<br>(100.0%) |                   |
| <b>1</b> - ทำงานส่วนตัว      | 121,224<br>(46.3%)  | 109,776<br>(46.5%)  | 121,733<br>(46.8%)  | 128,841<br>(48.4%)  | 122,514<br>(47.4%)  | 75,737<br>(57.6%)   | 46,777<br>(36.8%)   |                   |
| <b>2</b> ช่วยธุรกิจครัวเรือน | 81,531<br>(31.1%)   | 55,481<br>(23.5%)   | 78,361<br>(30.1%)   | 91,301<br>(34.3%)   | 82,210<br>(31.8%)   | 26,535<br>(20.2%)   | 55,675<br>(43.8%)   |                   |
| <b>3</b> {                   | ลูกจ้างเอกชน        | 33,998<br>(13.0%)   | 51,799<br>(22.0%)   | 41,120<br>(15.8%)   | 25,383<br>(9.5%)    | 35,428<br>(13.7%)   | 20,832<br>(15.8%)   | 14,596<br>(11.5%) |
|                              | ลูกจ้างรัฐบาล       | 24,696<br>(9.4%)    | 15,317<br>(6.5%)    | 17,067<br>(6.6%)    | 19,130<br>(7.2%)    | 17,416<br>(6.7%)    | 7,557<br>(5.8%)     | 9,859<br>(7.7%)   |
| - นายจ้าง                    | 648<br>(0.2%)       | 3,457<br>(1.5%)     | 1,720<br>(0.7%)     | 1,490<br>(0.6%)     | 1,072<br>(0.4%)     | 822<br>(0.6%)       | 250<br>(0.2%)       |                   |
| - การรวมกลุ่ม                | -<br>(-)            | -<br>(-)            | -<br>(-)            | -<br>(-)            | -<br>(-)            | -<br>(-)            | -<br>(-)            |                   |

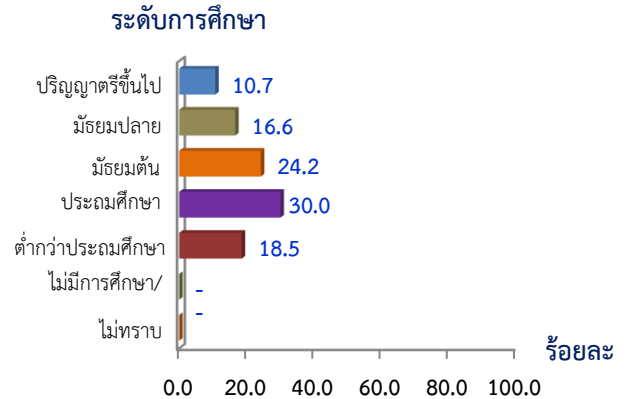
หมายเหตุ : - ข้อมูลเป็น 0

### 3.4 การศึกษา

เมื่อพิจารณาระดับการศึกษาของผู้ที่มีงานทำ ในไตรมาสที่ 4/2568 พบว่า ส่วนใหญ่ **1** เป็นผู้สำเร็จ การศึกษามัธยมศึกษา ประมาณ 105,712 คน หรือร้อยละ 40.8 (ชายร้อยละ 44.5 หญิงร้อยละ 37.3)

รองลงมา **2** เป็นผู้สำเร็จการศึกษาระดับ ประถมศึกษา ประมาณ 77,605 คน หรือร้อยละ 30.0 (ชายร้อยละ 30.5 หญิงร้อยละ 29.4) **3** ไม่มีการศึกษา/ ต่ำกว่าประถม/ไม่ทราบ ประมาณ 47,729 คน หรือ ร้อยละ 18.5 (หญิงร้อยละ 19.8 ชายร้อยละ 17.2) และระดับปริญญาตรีขึ้นไป ประมาณ 27,594 คน หรือ ร้อยละ 10.7 (หญิงร้อยละ 13.5 ชายร้อยละ 7.8)

### แผนภูมิ 5 ร้อยละของผู้มีงานทำ จำแนกตามระดับ การศึกษาที่สำเร็จ ไตรมาสที่ 4/2568



### ตาราง 6 จำนวนและร้อยละของผู้มีงานทำ จำแนกตามระดับการศึกษาที่สำเร็จและเพศ ไตรมาสที่ 4/2567 - ไตรมาสที่ 4/2568

| ระดับการศึกษาที่สำเร็จ                   | พ.ศ. 2567           |                     | พ.ศ. 2568           |                     |                     |                     |                     |
|--|---------------------|---------------------|---------------------|---------------------|---------------------|---------------------|---------------------|
|  | ไตรมาส 4            | ไตรมาส 1            | ไตรมาส 2            | ไตรมาส 3            | ไตรมาส 4            |                     |                     |
|  |                     |                     |                     |                     | รวม                 | ชาย                 | หญิง                |
| ยอดรวม                                   | 262,097<br>(100.0%) | 235,830<br>(100.0%) | 260,001<br>(100.0%) | 266,145<br>(100.0%) | 258,640<br>(100.0%) | 131,483<br>(100.0%) | 127,157<br>(100.0%) |
| <b>3</b> ไม่มีการศึกษา/ต่ำกว่าประถมศึกษา | 221<br>(0.1%)       | 299<br>(0.1%)       | 795<br>(0.3%)       | 557<br>(0.2%)       | -<br>(-)            | -<br>(-)            | -<br>(-)            |
|  | 52,672<br>(20.1%)   | 43,298<br>(18.4%)   | 48,700<br>(18.7%)   | 47,288<br>(17.8%)   | 47,729<br>(18.4%)   | 22,556<br>(17.2%)   | 25,173<br>(19.8%)   |
| <b>2</b> ประถมศึกษา                      | 78,398<br>(29.9%)   | 76,409<br>(32.4%)   | 84,716<br>(32.6%)   | 83,089<br>(31.2%)   | 77,605<br>(30.0%)   | 40,161<br>(30.5%)   | 37,444<br>(29.4%)   |
| <b>1</b> มัธยมศึกษาตอนต้น                | 53,971<br>(20.6%)   | 49,773<br>(21.1%)   | 51,455<br>(19.8%)   | 60,510<br>(22.7%)   | 62,530<br>(24.2%)   | 35,757<br>(27.2%)   | 26,773<br>(21.1%)   |
|  | มัธยมศึกษาตอนปลาย   | 46,803<br>(17.8%)   | 38,248<br>(16.2%)   | 41,257<br>(15.9%)   | 40,834<br>(15.3%)   | 43,182<br>(16.7%)   | 22,647<br>(17.2%)   |
| - สายสามัญ                               | 37,333<br>(14.2%)   | 35,484<br>(15.0%)   | 39,399<br>(15.2%)   | 38,512<br>(14.4%)   | 39,347<br>(15.2%)   | 20,199<br>(15.4%)   | 19,148<br>(15.1%)   |
| - สายอาชีวศึกษา                          | 9,470<br>(3.6%)     | 2,764<br>(1.2%)     | 1,858<br>(0.7%)     | 2,322<br>(0.9%)     | 3,835<br>(1.5%)     | 2,447<br>(1.8%)     | 1,388<br>(1.1%)     |
| - สายวิชาการศึกษา                        | -<br>(-)            | -<br>(-)            | -<br>(-)            | -<br>(-)            | -<br>(-)            | -<br>(-)            | -<br>(-)            |
| มหาวิทยาลัย                              | 30,032<br>(11.5%)   | 27,803<br>(11.8%)   | 33,138<br>(12.7%)   | 33,691<br>(12.7%)   | 27,594<br>(10.7%)   | 10,362<br>(7.9%)    | 17,232<br>(13.5%)   |
| - สายวิชาการ                             | 16,157<br>(6.2%)    | 13,513<br>(5.7%)    | 15,573<br>(6.0%)    | 17,853<br>(6.7%)    | 15,496<br>(6.0%)    | 5,034<br>(3.8%)     | 10,462<br>(8.2%)    |
| - สายวิชาชีพ                             | 6,802<br>(2.6%)     | 8,926<br>(3.8%)     | 10,482<br>(4.0%)    | 12,329<br>(4.7%)    | 8,710<br>(3.4%)     | 4,662<br>(3.6%)     | 4,048<br>(3.2%)     |
| - สายวิชาการศึกษา                        | 7,073<br>(2.7%)     | 5,364<br>(2.3%)     | 7,083<br>(2.7%)     | 3,509<br>(1.3%)     | 3,388<br>(1.3%)     | 667<br>(0.5%)       | 2,721<br>(2.1%)     |
| ไม่ทราบ                                  | -<br>(-)            | -<br>(-)            | -<br>(-)            | 176<br>(0.1%)       | -<br>(-)            | -<br>(-)            | -<br>(-)            |

หมายเหตุ : - ข้อมูลเป็น 0

การสำรวจภาวะการทำงานของประชากร จังหวัดยโสธร

ไตรมาสที่ 4 : ตุลาคม - ธันวาคม 2568

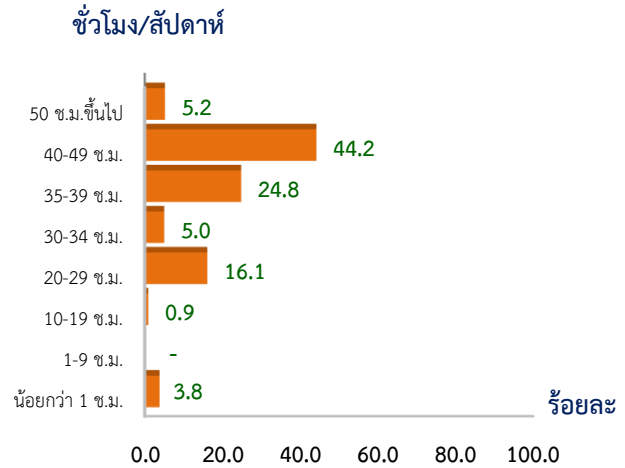
### 3.5 ชั่วโมงการทำงาน

เมื่อพิจารณาถึงชั่วโมงการทำงานต่อสัปดาห์ของผู้มีงานทำในไตรมาสที่ 4/2568 พบว่าเป็นผู้ทำงาน 35 ชั่วโมงขึ้นไป ซึ่งถือว่าเป็นผู้ที่ทำงานเต็มเวลามีจำนวนมากที่สุด ประมาณ 191,784 คน หรือร้อยละ 74.1 (ชายร้อยละ 76.7 หญิงร้อยละ 71.6)

และผู้ทำงานตั้งแต่ 1-34 ชั่วโมง ซึ่งถือว่าเป็นผู้ทำงานไม่เต็มเวลามีประมาณ 57,011 คน หรือร้อยละ 22.1 (หญิงร้อยละ 25.1 ชายร้อยละ 19.0)

สำหรับผู้มีงานประจำแต่ไม่ได้ทำงานในระหว่าง 7 วันก่อนวันสัมภาษณ์ ไม่มีชั่วโมงการทำงานหรือมีชั่วโมงการทำงานน้อยกว่า 1 ชั่วโมง พบว่ามีประมาณ 9,845 คน หรือร้อยละ 3.8 (ชายร้อยละ 4.3 หญิงร้อยละ 3.3)

### แผนภูมิ 6 ร้อยละของผู้มีงานทำ จำแนกตามชั่วโมงการทำงานต่อสัปดาห์ ไตรมาสที่ 4/2568



### ตาราง 7 จำนวนและร้อยละของผู้มีงานทำ จำแนกตามชั่วโมงการทำงานต่อสัปดาห์และเพศ ไตรมาสที่ 4/2567 - ไตรมาสที่ 4/2568

| ชั่วโมงการทำงาน    | พ.ศ. 2567           |                     | พ.ศ. 2568           |                     |                     |                     |                     |
|--------------------|---------------------|---------------------|---------------------|---------------------|---------------------|---------------------|---------------------|
|                    | ไตรมาส 4            | ไตรมาส 1            | ไตรมาส 2            | ไตรมาส 3            | ไตรมาส 4            |                     |                     |
|                    |                     |                     |                     |                     | รวม                 | ชาย                 | หญิง                |
| ยอดรวม             | 262,097<br>(100.0%) | 235,830<br>(100.0%) | 260,001<br>(100.0%) | 266,145<br>(100.0%) | 258,640<br>(100.0%) | 131,483<br>(100.0%) | 127,157<br>(100.0%) |
| น้อยกว่า 1 ชั่วโมง | 8,689<br>(3.3%)     | 31,948<br>(13.6%)   | 10,209<br>(3.9%)    | -<br>(-)            | 9,845<br>(3.8%)     | 5,630<br>(4.3%)     | 4,215<br>(3.3%)     |
| น้อยกว่า 1 ชั่วโมง | 8,689<br>(3.3%)     | 31,948<br>(13.6%)   | 10,209<br>(3.9%)    | -<br>(-)            | 9,845<br>(3.8%)     | 5,630<br>(4.3%)     | 4,215<br>(3.3%)     |
| 1-34 ชั่วโมง       | 71,729<br>(27.4%)   | 29,735<br>(12.6%)   | 56,022<br>(21.6%)   | 78,487<br>(29.4%)   | 57,011<br>(22.1%)   | 25,031<br>(19.0%)   | 31,980<br>(25.1%)   |
| 1-9 ชั่วโมง        | 470<br>(0.2%)       | 96<br>(-)           | 335<br>(0.1%)       | 342<br>(0.1%)       | -<br>(-)            | -<br>(-)            | -<br>(-)            |
| 10-19 ชั่วโมง      | 5,152<br>(2.0%)     | 893<br>(0.4%)       | 9,299<br>(3.6%)     | 2,767<br>(1.0%)     | 2,452<br>(1.0%)     | 930<br>(0.7%)       | 1,522<br>(1.2%)     |
| 20-29 ชั่วโมง      | 57,153<br>(21.8%)   | 24,551<br>(10.4%)   | 36,080<br>(13.9%)   | 52,794<br>(19.8%)   | 41,712<br>(16.1%)   | 17,782<br>(13.5%)   | 23,930<br>(18.8%)   |
| 30-34 ชั่วโมง      | 8,954<br>(3.4%)     | 4,195<br>(1.8%)     | 10,308<br>(4.0%)    | 22,584<br>(8.5%)    | 12,847<br>(5.0%)    | 6,319<br>(4.8%)     | 6,528<br>(5.1%)     |
| 35 ชั่วโมงขึ้นไป   | 181,679<br>(69.3%)  | 174,147<br>(73.8%)  | 193,770<br>(74.5%)  | 187,658<br>(70.6%)  | 191,784<br>(74.1%)  | 100,822<br>(76.7%)  | 90,962<br>(71.6%)   |
| 35-39 ชั่วโมง      | 58,955<br>(22.5%)   | 39,000<br>(16.5%)   | 63,341<br>(24.3%)   | 70,267<br>(26.4%)   | 64,157<br>(24.8%)   | 27,586<br>(21.0%)   | 36,571<br>(28.8%)   |
| 40-49 ชั่วโมง      | 109,947<br>(41.9%)  | 113,900<br>(48.3%)  | 119,021<br>(45.8%)  | 103,956<br>(39.1%)  | 114,055<br>(44.1%)  | 66,558<br>(50.6%)   | 47,497<br>(37.4%)   |
| 50 ชั่วโมงขึ้นไป   | 12,777<br>(4.9%)    | 21,247<br>(9.0%)    | 11,408<br>(4.4%)    | 13,435<br>(5.1%)    | 13,572<br>(5.2%)    | 6,678<br>(5.1%)     | 6,894<br>(5.4%)     |

หมายเหตุ: - - มีข้อมูลเพียงเล็กน้อยไม่ถึงร้อยละ 0.1 , - ข้อมูลเป็น 0

## 4 การว่างงาน

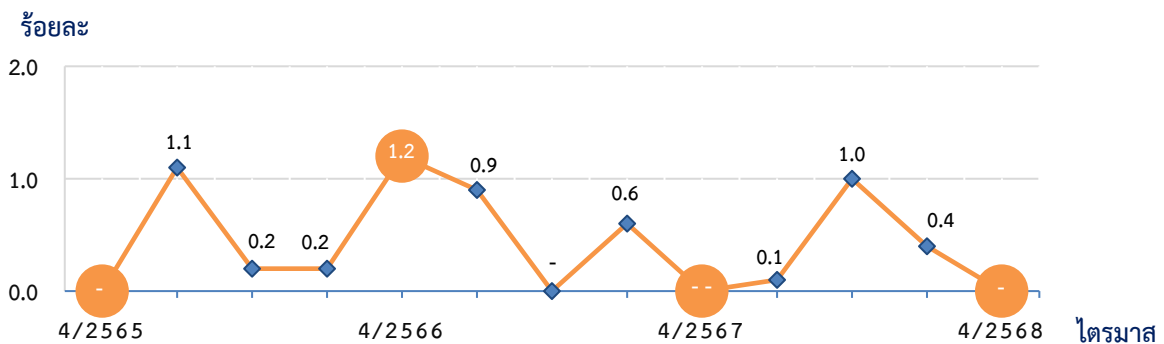
ประชากรจังหวัดยโสธรส่วนใหญ่ทำงานในภาคการเกษตรมากกว่าภาคการผลิตและภาคการค้าและบริการ อัตราการว่างงานของประชากรมีการปรับตัวสูงขึ้นและลดลงตามฤดูกาลผลิต

ผลการสำรวจ ไตรมาสที่ 4/2568 พบว่า จังหวัดยโสธรไม่มีผู้ว่างงานเนื่องจากเป็นช่วงฤดูเก็บเกี่ยวผลผลิตทางการเกษตร ซึ่งลดลงจากไตรมาส 4/2567

### แผนภูมิ

## 7

### อัตราการว่างงานของประชากร ไตรมาสที่ 4/2565 - ไตรมาสที่ 4/2568



### ตาราง

## 8

### จำนวนผู้ว่างงานและอัตราการว่างงาน ไตรมาสที่ 4/2565 - ไตรมาสที่ 4/2568

| ไตรมาส/ปี | ผู้อยู่ในกำลังแรงงานรวม | ผู้ว่างงาน | อัตราการว่างงาน |
|-----------|-------------------------|------------|-----------------|
| 4/2565 *  | 279,609                 | -          | -               |
| 1/2566    | 265,800                 | 2,886      | 1.1             |
| 2/2566    | 268,831                 | 545        | 0.2             |
| 3/2566    | 280,175                 | 433        | 0.2             |
| 4/2566 *  | 276,664                 | 3,191      | 1.2             |
| 1/2567    | 264,815                 | 2,326      | 0.9             |
| 2/2567    | 264,604                 | -          | -               |
| 3/2567    | 276,462                 | 1,790      | 0.6             |
| 4/2567 *  | 265,688                 | 78         | --              |
| 1/2568    | 255,778                 | 233        | 0.1             |
| 2/2568    | 270,949                 | 2,812      | 1.0             |
| 3/2568    | 267,096                 | 951        | 0.4             |
| 4/2568 *  | 261,041                 | -          | -               |
| ชาย       | 132,579                 | -          | -               |
| หญิง      | 128,462                 | -          | -               |

หมายเหตุ : 1) อัตราการว่างงาน =  $\frac{\text{ผู้ว่างงาน}}{\text{ผู้อยู่ในกำลังแรงงานรวม}} \times 100$

2) -- มีข้อมูลเพียงเล็กน้อยไม่ถึงร้อยละ 0.1 , - ข้อมูลเป็น 0

การสำรวจภาวะการทำงานของประชากร จังหวัดยโสธร

ไตรมาสที่ 4 : ตุลาคม - ธันวาคม 2568



ภาคผนวก



# สารบัญตารางสถิติ

|         |  |    |
|---------|--|----|
| ตาราง 1 | จำนวนและร้อยละของประชากรอายุ 15 ปีขึ้นไป<br>จำแนกตามสถานภาพแรงงานและเพศ ทัวราชอาณาจักร<br>ภาคตะวันออกเฉียงเหนือ และจังหวัดยโสธร ไตรมาสที่ 4/2568                       | 25 |
| ตาราง 2 | จำนวนและร้อยละของประชากรอายุ 15 ปีขึ้นไป<br>จำแนกตามระดับการศึกษาที่สำเร็จและเพศ ทัวราชอาณาจักร<br>ภาคตะวันออกเฉียงเหนือ และจังหวัดยโสธร ไตรมาสที่ 4/2568              | 26 |
| ตาราง 3 | จำนวนและร้อยละของประชากรอายุ 15 ปีขึ้นไปที่มีงานทำ<br>จำแนกตามอาชีพและเพศ ทัวราชอาณาจักร ภาคตะวันออกเฉียงเหนือ<br>และจังหวัดยโสธร ไตรมาสที่ 4/2568                     | 27 |
| ตาราง 4 | จำนวนและร้อยละของประชากรอายุ 15 ปีขึ้นไปที่มีงานทำ<br>จำแนกตามอุตสาหกรรมและเพศ ทัวราชอาณาจักร<br>ภาคตะวันออกเฉียงเหนือ และจังหวัดยโสธร ไตรมาสที่ 4/2568                | 28 |
| ตาราง 5 | จำนวนและร้อยละของประชากรอายุ 15 ปีขึ้นไปที่มีงานทำ<br>จำแนกตามสถานภาพการทำงานและเพศ ทัวราชอาณาจักร<br>ภาคตะวันออกเฉียงเหนือ และจังหวัดยโสธร ไตรมาสที่ 4/2568           | 29 |
| ตาราง 6 | จำนวนและร้อยละของประชากรอายุ 15 ปีขึ้นไปที่มีงานทำ<br>จำแนกตามชั่วโมงการทำงานต่อสัปดาห์และเพศ ทัวราชอาณาจักร<br>ภาคตะวันออกเฉียงเหนือ และจังหวัดยโสธร ไตรมาสที่ 4/2568 | 30 |
| ตาราง 7 | จำนวนและร้อยละของประชากรอายุ 15 ปีขึ้นไปที่มีงานทำ<br>จำแนกตามระดับการศึกษาที่สำเร็จและเพศ ทัวราชอาณาจักร<br>ภาคตะวันออกเฉียงเหนือ และจังหวัดยโสธร ไตรมาสที่ 4/2568    | 31 |







จำนวนและร้อยละของประชากรอายุ 15 ปีขึ้นไป จำแนกตามสถานภาพแรงงานและเพศ  
ทั่วราชอาณาจักร ภาคตะวันออกเฉียงเหนือ และจังหวัดยโสธร ไตรมาสที่ 4/2568

| ภาคและเพศ/<br>สถานภาพแรงงาน | ทั่วราชอาณาจักร |     |      | ภาคตะวันออกเฉียงเหนือ |     |      | ยโสธร |     |      |
|-----------------------------|-----------------|-----|------|-----------------------|-----|------|-------|-----|------|
|                             | รวม             | ชาย | หญิง | รวม                   | ชาย | หญิง | รวม   | ชาย | หญิง |

จำนวน

|  |            |            |            |            |           |           |         |         |         |
|--|------------|------------|------------|------------|-----------|-----------|---------|---------|---------|
| ผู้มีอายุ 15 ปีขึ้นไป                          | 59,554,372 | 28,347,962 | 31,206,410 | 14,915,728 | 7,058,779 | 7,856,949 | 359,622 | 170,176 | 189,446 |
| 1. ผู้อยู่ในกำลังแรงงาน                        | 40,127,467 | 21,527,876 | 18,599,590 | 9,332,103  | 5,049,719 | 4,282,385 | 261,041 | 132,579 | 128,462 |
| 1.1 กำลังแรงงานปัจจุบัน                        | 40,033,263 | 21,472,723 | 18,560,540 | 9,285,330  | 5,023,289 | 4,262,041 | 258,640 | 131,483 | 127,157 |
| 1.1.1 ผู้มีงานทำ                               | 39,752,795 | 21,330,645 | 18,422,150 | 9,251,773  | 5,005,919 | 4,245,854 | 258,640 | 131,483 | 127,157 |
| 1.1.2 ผู้ว่างงาน                               | 280,469    | 142,079    | 138,390    | 33,557     | 17,370    | 16,187    | -       | -       | -       |
| 1.2 ผู้ที่รอฤดูกาล                             | 94,203     | 55,153     | 39,050     | 46,773     | 26,429    | 20,344    | 2,401   | 1,096   | 1,305   |
| 2. ผู้ไม่อยู่ในกำลังแรงงาน                     | 19,426,905 | 6,820,086  | 12,606,820 | 5,583,625  | 2,009,060 | 3,574,564 | 98,581  | 37,597  | 60,984  |
| 2.1 ทำงานบ้าน                                  | 4,463,700  | 257,962    | 4,205,738  | 1,050,707  | 49,603    | 1,001,104 | 9,419   | 111     | 9,308   |
| 2.2 เรียนหนังสือ                               | 4,597,280  | 2,121,796  | 2,475,485  | 1,436,849  | 670,467   | 766,382   | 31,538  | 13,955  | 17,583  |
| 2.3 เด็ก/ชรา/ป่วย/พิการ<br>จนไม่สามารถทำงานได้ | 7,719,219  | 3,090,807  | 4,628,412  | 2,350,639  | 930,827   | 1,419,812 | 46,915  | 17,753  | 29,162  |
| 2.4 ดูแลเด็ก/ผู้สูงอายุ<br>ผู้ป่วย/ผู้พิการ    | 642,382    | 92,772     | 549,609    | 243,060    | 31,329    | 211,731   | 1,289   | -       | 1,289   |
| 2.5 อื่นๆ                                      | 2,004,324  | 1,256,749  | 747,576    | 502,370    | 326,835   | 175,536   | 9,420   | 5,778   | 3,642   |

ร้อยละ

|  |       |       |       |       |       |       |       |       |       |
|--|-------|-------|-------|-------|-------|-------|-------|-------|-------|
| ผู้มีอายุ 15 ปีขึ้นไป                          | 100.0 | 100.0 | 100.0 | 100.0 | 100.0 | 100.0 | 100.0 | 100.0 | 100.0 |
| 1. ผู้อยู่ในกำลังแรงงาน                        | 67.4  | 76.0  | 59.6  | 62.5  | 71.5  | 54.5  | 72.6  | 77.9  | 67.8  |
| 1.1 กำลังแรงงานปัจจุบัน                        | 67.3  | 75.8  | 59.5  | 62.2  | 71.1  | 54.2  | 71.9  | 77.3  | 67.1  |
| 1.1.1 ผู้มีงานทำ                               | 66.8  | 75.3  | 59.0  | 62.0  | 70.9  | 54.0  | 71.9  | 77.3  | 67.1  |
| 1.1.2 ผู้ว่างงาน                               | 0.5   | 0.5   | 0.5   | 0.2   | 0.2   | 0.2   | -     | -     | -     |
| 1.2 ผู้ที่รอฤดูกาล                             | 0.1   | 0.2   | 0.1   | 0.3   | 0.4   | 0.3   | 0.7   | 0.6   | 0.7   |
| 2. ผู้ไม่อยู่ในกำลังแรงงาน                     | 32.6  | 24.0  | 40.4  | 37.5  | 28.5  | 45.5  | 27.4  | 22.1  | 32.2  |
| 2.1 ทำงานบ้าน                                  | 7.5   | 0.9   | 13.5  | 7.1   | 0.7   | 12.7  | 2.6   | 0.1   | 4.9   |
| 2.2 เรียนหนังสือ                               | 7.7   | 7.5   | 7.9   | 9.6   | 9.5   | 9.8   | 8.8   | 8.2   | 9.3   |
| 2.3 เด็ก/ชรา/ป่วย/พิการ<br>จนไม่สามารถทำงานได้ | 13.0  | 10.9  | 14.8  | 15.8  | 13.2  | 18.1  | 13.0  | 10.4  | 15.4  |
| 2.4 ดูแลเด็ก/ผู้สูงอายุ<br>ผู้ป่วย/ผู้พิการ    | 1.1   | 0.3   | 1.8   | 1.6   | 0.5   | 2.7   | 0.4   | -     | 0.7   |
| 2.5 อื่นๆ                                      | 3.3   | 4.4   | 2.4   | 3.4   | 4.6   | 2.2   | 2.6   | 3.4   | 1.9   |

หมายเหตุ : - - หมายถึง มีข้อมูลเพียงเล็กน้อยไม่ถึงร้อยละ 0.1 , - หมายถึง ข้อมูลเป็น 0

## ตาราง 2

จำนวนและร้อยละของประชากรอายุ 15 ปีขึ้นไป จำแนกตามระดับการศึกษาที่สำเร็จและเพศ  
ทั่วราชอาณาจักร ภาคตะวันออกเฉียงเหนือ และจังหวัดยโสธร ไตรมาสที่ 4/2568

| ภาคและเขต/<br>ระดับการศึกษาที่สำเร็จ | ทั่วราชอาณาจักร |     |      | ภาคตะวันออกเฉียงเหนือ |     |      | ยโสธร |     |      |
|--------------------------------------|-----------------|-----|------|-----------------------|-----|------|-------|-----|------|
|                                      | รวม             | ชาย | หญิง | รวม                   | ชาย | หญิง | รวม   | ชาย | หญิง |

### จำนวน

| ยอดรวม               | 59,554,372 | 28,347,962 | 31,206,410 | 14,915,728 | 7,058,779 | 7,856,949 | 359,622 | 170,176 | 189,446 |
|----------------------|------------|------------|------------|------------|-----------|-----------|---------|---------|---------|
| 1. ไม่มีการศึกษา     | 1,745,952  | 664,820    | 1,081,132  | 153,939    | 51,078    | 102,861   | 975     | 975     | -       |
| 2. ต่ำกว่าประถมศึกษา | 9,897,754  | 3,830,726  | 6,067,028  | 3,495,239  | 1,382,609 | 2,112,629 | 89,437  | 36,388  | 53,049  |
| 3. ประถมศึกษา        | 12,112,358 | 6,216,159  | 5,896,200  | 3,666,446  | 1,855,560 | 1,810,886 | 90,613  | 44,725  | 45,888  |
| 4. มัธยมศึกษาตอนต้น  | 11,334,605 | 6,156,484  | 5,178,121  | 2,950,402  | 1,638,885 | 1,311,518 | 88,990  | 48,477  | 40,513  |
| 5. มัธยมศึกษาตอนปลาย | 11,700,076 | 5,889,636  | 5,810,440  | 2,776,604  | 1,343,735 | 1,432,869 | 52,122  | 24,706  | 27,416  |
| 5.1 สายสามัญ         | 9,411,253  | 4,604,853  | 4,806,400  | 2,443,277  | 1,149,904 | 1,293,373 | 43,711  | 21,117  | 22,594  |
| 5.2 สายอาชีวศึกษา    | 2,281,448  | 1,280,763  | 1,000,685  | 333,327    | 193,831   | 139,496   | 8,411   | 3,589   | 4,822   |
| 5.3 สายวิชาการศึกษา  | 7,375      | 4,021      | 3,355      | -          | -         | -         | -       | -       | -       |
| 6. มหาวิทยาลัย       | 11,976,212 | 5,182,362  | 6,793,850  | 1,871,080  | 786,106   | 1,084,974 | 37,485  | 14,905  | 22,580  |
| 6.1 สายวิชาการ       | 7,837,854  | 3,166,428  | 4,671,426  | 997,235    | 381,929   | 615,306   | 17,877  | 6,600   | 11,277  |
| 6.2 สายวิชาชีพ       | 2,815,271  | 1,613,459  | 1,201,812  | 511,245    | 287,187   | 224,059   | 11,685  | 5,753   | 5,932   |
| 6.3 สายวิชาการศึกษา  | 1,323,087  | 402,475    | 920,612    | 362,600    | 116,990   | 245,609   | 7,923   | 2,552   | 5,371   |
| 7. อื่นๆ             | 316,933    | 162,370    | 154,562    | -          | -         | -         | -       | -       | -       |
| 8. ไม่ทราบ           | 470,482    | 245,404    | 225,077    | 2,017      | 805       | 1212      | -       | -       | -       |

### ร้อยละ

| ยอดรวม               | 100.0 | 100.0 | 100.0 | 100.0 | 100.0 | 100.0 | 100.0 | 100.0 | 100.0 |
|----------------------|-------|-------|-------|-------|-------|-------|-------|-------|-------|
| 1. ไม่มีการศึกษา     | 2.9   | 2.3   | 3.5   | 1.0   | 0.7   | 1.3   | 0.3   | 0.6   | -     |
| 2. ต่ำกว่าประถมศึกษา | 16.6  | 13.5  | 19.4  | 23.4  | 19.6  | 26.9  | 24.9  | 21.4  | 28.0  |
| 3. ประถมศึกษา        | 20.4  | 21.9  | 18.9  | 24.6  | 26.3  | 23.0  | 25.2  | 26.3  | 24.2  |
| 4. มัธยมศึกษาตอนต้น  | 19.1  | 21.7  | 16.6  | 19.8  | 23.2  | 16.7  | 24.7  | 28.5  | 21.4  |
| 5. มัธยมศึกษาตอนปลาย | 19.6  | 20.8  | 18.6  | 18.6  | 19.0  | 18.3  | 14.5  | 14.5  | 14.5  |
| 5.1 สายสามัญ         | 15.8  | 16.3  | 15.4  | 16.4  | 16.3  | 16.5  | 12.2  | 12.4  | 11.9  |
| 5.2 สายอาชีวศึกษา    | 3.8   | 4.5   | 3.2   | 2.2   | 2.7   | 1.8   | 2.3   | 2.1   | 2.6   |
| 5.3 สายวิชาการศึกษา  | --    | --    | --    | -     | -     | -     | -     | -     | -     |
| 6. มหาวิทยาลัย       | 20.1  | 18.3  | 21.8  | 12.6  | 11.2  | 13.8  | 10.4  | 8.7   | 11.9  |
| 6.1 สายวิชาการ       | 13.2  | 11.2  | 15.0  | 6.7   | 5.4   | 7.8   | 5.0   | 3.8   | 6.0   |
| 6.2 สายวิชาชีพ       | 4.7   | 5.7   | 3.9   | 3.4   | 4.1   | 2.9   | 3.2   | 3.4   | 3.1   |
| 6.3 สายวิชาการศึกษา  | 2.2   | 1.4   | 2.9   | 2.5   | 1.7   | 3.1   | 2.2   | 1.5   | 2.8   |
| 7. อื่นๆ             | 0.5   | 0.6   | 0.5   | -     | -     | -     | -     | -     | -     |
| 8. ไม่ทราบ           | 0.8   | 0.9   | 0.7   | --    | --    | --    | -     | -     | -     |

หมายเหตุ : -- หมายถึง มีข้อมูลเพียงเล็กน้อยไม่ถึงร้อยละ 0.1

- หมายถึง ข้อมูลเป็น 0



จำนวนและร้อยละของผู้มีงานทำ จำแนกตามอาชีพและเพศ  
ทั่วราชอาณาจักร ภาคตะวันออกเฉียงเหนือ และจังหวัดยโสธร ไตรมาสที่ 4/2568

| ภาคและเพศ/<br>อาชีพ  | ทั่วราชอาณาจักร |            |            | ภาคตะวันออกเฉียงเหนือ |           |           | ยโสธร   |         |         |
|--|-----------------|------------|------------|-----------------------|-----------|-----------|---------|---------|---------|
|  | รวม             | ชาย        | หญิง       | รวม                   | ชาย       | หญิง      | รวม     | ชาย     | หญิง    |
| <b>จำนวน</b>   |                 |            |            |                       |           |           |         |         |         |
| ยอดรวม   | 39,752,795      | 21,330,645 | 18,422,150 | 9,251,773             | 5,005,919 | 4,245,854 | 258,640 | 131,483 | 127,157 |
| 1. ผู้จัดการ ข้าราชการอาวุโส<br>และผู้บัญญัติกฎหมาย            | 1,370,551       | 850,115    | 520,437    | 253,747               | 182,973   | 70,774    | 4,655   | 3,382   | 1,273   |
| 2. ผู้ประกอบวิชาชีพด้านต่างๆ                                   | 2,215,724       | 814,662    | 1,401,062  | 363,161               | 107,310   | 255,851   | 5,785   | 1,095   | 4,690   |
| 3. เจ้าหน้าที่เทคนิค และผู้ประกอบ<br>วิชาชีพที่เกี่ยวข้องๆ     | 1,884,765       | 790,073    | 1,094,693  | 178,825               | 80,227    | 98,599    | 4,044   | 1,222   | 2,822   |
| 4. เสมียน  | 1,809,437       | 498,982    | 1,310,455  | 220,296               | 53,015    | 167,282   | 4,150   | 1,258   | 2,892   |
| 5. พนักงานบริการ และผู้จำหน่ายสินค้า                           | 8,783,417       | 3,443,577  | 5,339,840  | 1,667,325             | 571,904   | 1,095,421 | 35,562  | 10,992  | 24,570  |
| 6. ผู้ปฏิบัติงานที่มีฝีมือในด้านการเกษตร<br>ป่าไม้ และการประมง | 10,449,142      | 6,205,639  | 4,243,503  | 4,597,225             | 2,654,216 | 1,943,009 | 172,253 | 89,205  | 83,048  |
| 7. ช่างฝีมือ และผู้ปฏิบัติงาน<br>ที่เกี่ยวข้องๆ                | 4,016,528       | 3,032,412  | 984,116    | 676,346               | 522,825   | 153,521   | 12,993  | 10,793  | 2,200   |
| 8. ผู้ควบคุมเครื่องจักรโรงงาน<br>และเครื่องจักรฯ               | 4,285,880       | 3,081,500  | 1,204,380  | 348,363               | 250,545   | 97,818    | 8,589   | 6,994   | 1,595   |
| 9. ผู้ประกอบอาชีพ งานพื้นฐาน                                   | 4,848,677       | 2,565,150  | 2,283,527  | 946,485               | 582,905   | 363,580   | 10,609  | 6,542   | 4,067   |
| 10. คนงานซึ่งมิได้จำแนกไว้ในหมวดอื่น                           | 88,673          | 48,536     | 40,136     | -                     | -         | -         | -       | -       | -       |
| <b>ร้อยละ</b>  |                 |            |            |                       |           |           |         |         |         |
| ยอดรวม   | 100.0           | 100.0      | 100.0      | 100.0                 | 100.0     | 100.0     | 100.0   | 100.0   | 100.0   |
| 1. ผู้จัดการ ข้าราชการอาวุโส<br>และผู้บัญญัติกฎหมาย            | 3.4             | 4.0        | 2.8        | 2.8                   | 3.7       | 1.7       | 1.8     | 2.6     | 1.0     |
| 2. ผู้ประกอบวิชาชีพด้านต่างๆ                                   | 5.6             | 3.8        | 7.6        | 3.9                   | 2.1       | 6.0       | 2.2     | 0.8     | 3.7     |
| 3. เจ้าหน้าที่เทคนิค และผู้ประกอบ<br>วิชาชีพที่เกี่ยวข้องๆ     | 4.7             | 3.7        | 6.0        | 1.9                   | 1.6       | 2.3       | 1.6     | 0.9     | 2.2     |
| 4. เสมียน  | 4.6             | 2.3        | 7.1        | 2.4                   | 1.1       | 3.9       | 1.6     | 1.0     | 2.3     |
| 5. พนักงานบริการ และผู้จำหน่ายสินค้า                           | 22.1            | 16.2       | 29.0       | 18.0                  | 11.4      | 25.8      | 13.8    | 8.4     | 19.3    |
| 6. ผู้ปฏิบัติงานที่มีฝีมือในด้านการเกษตร<br>ป่าไม้ และการประมง | 26.3            | 29.1       | 23.0       | 49.7                  | 53.0      | 45.8      | 66.6    | 67.8    | 65.3    |
| 7. ช่างฝีมือ และผู้ปฏิบัติงาน<br>ที่เกี่ยวข้องๆ                | 10.1            | 14.2       | 5.4        | 7.3                   | 10.4      | 3.6       | 5.0     | 8.2     | 1.7     |
| 8. ผู้ควบคุมเครื่องจักรโรงงาน<br>และเครื่องจักรฯ               | 10.8            | 14.5       | 6.5        | 3.8                   | 5.0       | 2.3       | 3.3     | 5.3     | 1.3     |
| 9. ผู้ประกอบอาชีพ งานพื้นฐาน                                   | 12.2            | 12.0       | 12.4       | 10.2                  | 11.7      | 8.6       | 4.1     | 5.0     | 3.2     |
| 10. คนงานซึ่งมิได้จำแนกไว้ในหมวดอื่น                           | 0.2             | 0.2        | 0.2        | -                     | -         | -         | -       | -       | -       |

หมายเหตุ : - หมายถึง ข้อมูลเป็น 0



จำนวนและร้อยละของผู้มีงานทำ จำแนกตามอุตสาหกรรม และเพศ  
ทั่วราชอาณาจักร ภาคตะวันออกเฉียงเหนือ และจังหวัดยโสธร ไตรมาสที่ 4/2568

| ภาคและเพศ/<br>อุตสาหกรรม | ทั่วราชอาณาจักร |     |      | ภาคตะวันออกเฉียงเหนือ |     |      | ยโสธร |     |      |
|--------------------------|-----------------|-----|------|-----------------------|-----|------|-------|-----|------|
|                          | รวม             | ชาย | หญิง | รวม                   | ชาย | หญิง | รวม   | ชาย | หญิง |

จำนวน

| ยอดรวม   | 39,752,795 | 21,330,645 | 18,422,150 | 9,251,773 | 5,005,919 | 4,245,854 | 258,640 | 131,483 | 127,157 |
|--|------------|------------|------------|-----------|-----------|-----------|---------|---------|---------|
| ภาคเกษตรกรรม   | 11,481,074 | 6,879,688  | 4,601,386  | 4,787,709 | 2,776,614 | 2,011,096 | 176,125 | 92,085  | 84,040  |
| 1. เกษตรกรรม การป่าไม้และการประมง<br>นอกภาคเกษตรกรรม | 11,481,074 | 6,879,688  | 4,601,386  | 4,787,709 | 2,776,614 | 2,011,096 | 176,125 | 92,085  | 84,040  |
| 2. การทำเหมืองแร่ เหมืองหิน                          | 28,271,721 | 14,450,955 | 13,820,763 | 4,464,064 | 2,229,306 | 2,234,760 | 82,515  | 39,398  | 43,117  |
| 3. การผลิต   | 70,484     | 48,165     | 22,318     | 9,826     | 8,028     | 1,798     | -       | -       | -       |
| 4. การไฟฟ้า ก๊าซ และไอน้ำ                            | 6,317,345  | 3,236,539  | 3,080,806  | 566,507   | 274,088   | 292,419   | 7,294   | 2,567   | 4,727   |
| 5. การจัดหาไฟฟ้า และการบำบัดน้ำเสีย                  | 104,110    | 76,766     | 27,344     | 17,190    | 10,139    | 7,051     | 103     | 103     | -       |
| 6. การก่อสร้าง                                       | 92,909     | 57,162     | 35,747     | 13,060    | 5,301     | 7,759     | -       | -       | -       |
| 7. การขายส่ง และการขายปลีก                           | 2,065,944  | 1,739,170  | 326,774    | 452,106   | 388,019   | 64,088    | 11,821  | 10,524  | 1,297   |
| 8. การขนส่ง และสถานที่เก็บสินค้า                     | 6,798,899  | 3,224,507  | 3,574,392  | 1,405,410 | 638,124   | 767,286   | 33,717  | 13,265  | 20,452  |
| 9. ที่พักแรม และการบริการด้านอาหาร                   | 1,640,040  | 1,329,631  | 310,409    | 92,115    | 74,219    | 17,896    | 2,288   | 2,288   | -       |
| 10. ที่พักผ่อน และการบริการด้านอาหาร                 | 3,454,974  | 1,215,500  | 2,239,474  | 499,747   | 153,819   | 345,928   | 8,100   | 3,047   | 5,053   |
| 11. ข้อมูลข่าวสาร และการสื่อสาร                      | 175,309    | 109,195    | 66,115     | 6,843     | 3,269     | 3,575     | 42      | 42      | -       |
| 12. กิจการทางการเงิน และการประกันภัย                 | 432,611    | 172,968    | 259,642    | 64,992    | 21,441    | 43,550    | 249     | 79      | 170     |
| 13. กิจกรรมอสังหาริมทรัพย์                           | 312,777    | 126,732    | 186,045    | 7,934     | 2,526     | 5,408     | -       | -       | -       |
| 14. กิจกรรมทางวิชาชีพ และเทคนิค                      | 481,516    | 224,792    | 256,724    | 25,631    | 15,274    | 10,357    | 128     | 46      | 82      |
| 15. กิจกรรมการบริหาร และการสนับสนุน                  | 708,031    | 422,686    | 285,345    | 22,165    | 13,794    | 8,372     | 217     | 217     | -       |
| 16. การบริหารราชการ และป้องกันประเทศ                 | 1,851,337  | 1,084,889  | 766,448    | 458,793   | 283,249   | 175,544   | 8,936   | 5,548   | 3,388   |
| 17. การศึกษา   | 1,098,019  | 333,749    | 764,269    | 254,375   | 73,511    | 180,864   | 3,986   | 982     | 3,004   |
| 18. กิจกรรมด้านสุขภาพ และสังคมสงเคราะห์              | 840,446    | 188,195    | 652,251    | 150,662   | 31,583    | 119,079   | 3,535   | 149     | 3,386   |
| 19. ศิลปะความบันเทิง และนันทนาการ                    | 282,904    | 156,674    | 126,230    | 44,024    | 24,965    | 19,059    | 87      | 87      | -       |
| 20. กิจกรรมบริการด้านอื่นๆ                           | 1,205,000  | 612,030    | 592,969    | 343,993   | 202,888   | 141,105   | 1,921   | 454     | 1,467   |
| 21. กิจกรรมการจ้างงานในครัวเรือนส่วนบุคคล            | 267,783    | 52,178     | 215,605    | 28,691    | 5,069     | 23,622    | 91      | -       | 91      |
| 22. กิจกรรมขององค์การระหว่างประเทศ                   | 3,548      | 2,005      | 1,543      | -         | -         | -         | -       | -       | -       |
| 23. ไม่ทราบ  | 67,735     | 37,422     | 30,313     | -         | -         | -         | -       | -       | -       |

ร้อยละ

| ยอดรวม   | 100.0 | 100.0 | 100.0 | 100.0 | 100.0 | 100.0 | 100.0 | 100.0 | 100.0 |
|--|-------|-------|-------|-------|-------|-------|-------|-------|-------|
| ภาคเกษตรกรรม   | 28.9  | 32.3  | 25.0  | 51.7  | 55.5  | 47.4  | 68.1  | 70.0  | 66.1  |
| 1. เกษตรกรรม การป่าไม้และการประมง<br>นอกภาคเกษตรกรรม | 28.9  | 32.3  | 25.0  | 51.7  | 55.5  | 47.4  | 68.1  | 70.0  | 66.1  |
| 2. การทำเหมืองแร่ เหมืองหิน                          | 71.1  | 67.7  | 75.0  | 48.3  | 44.5  | 52.6  | 31.9  | 30.0  | 33.9  |
| 3. การผลิต   | 0.2   | 0.2   | 0.1   | 0.1   | 0.2   | -     | -     | -     | -     |
| 4. การไฟฟ้า ก๊าซ และไอน้ำ                            | 15.9  | 15.2  | 16.7  | 6.1   | 5.5   | 6.9   | 2.8   | 1.9   | 3.7   |
| 5. การจัดหาไฟฟ้า และการบำบัดน้ำเสีย                  | 0.3   | 0.4   | 0.1   | 0.2   | 0.2   | 0.2   | 0.1   | 0.1   | -     |
| 6. การก่อสร้าง                                       | 0.2   | 0.3   | 0.2   | 0.1   | 0.1   | 0.2   | -     | -     | -     |
| 7. การขายส่ง และการขายปลีก                           | 5.2   | 8.1   | 1.8   | 4.9   | 7.7   | 1.5   | 4.6   | 8.0   | 1.0   |
| 8. การขนส่ง และสถานที่เก็บสินค้า                     | 17.0  | 15.1  | 19.4  | 15.2  | 12.7  | 18.1  | 13.0  | 10.1  | 16.1  |
| 9. การขนส่ง และสถานที่เก็บสินค้า                     | 4.1   | 6.2   | 1.7   | 1.0   | 1.5   | 0.4   | 0.9   | 1.7   | -     |
| 10. ที่พักแรม และการบริการด้านอาหาร                  | 8.7   | 5.7   | 12.2  | 5.4   | 3.1   | 8.1   | 3.1   | 2.3   | 4.0   |
| 11. ข้อมูลข่าวสาร และการสื่อสาร                      | 0.4   | 0.5   | 0.4   | 0.1   | 0.1   | 0.1   | -     | -     | -     |
| 12. กิจการทางการเงิน และการประกันภัย                 | 1.1   | 0.8   | 1.4   | 0.7   | 0.4   | 1.0   | 0.1   | 0.1   | 0.1   |
| 13. กิจกรรมอสังหาริมทรัพย์                           | 0.8   | 0.6   | 1.0   | 0.1   | -     | 0.1   | -     | -     | -     |
| 14. กิจกรรมทางวิชาชีพ และเทคนิค                      | 1.2   | 1.0   | 1.4   | 0.3   | 0.3   | 0.2   | 0.1   | 0.1   | 0.1   |
| 15. กิจกรรมการบริหาร และการสนับสนุน                  | 1.8   | 2.0   | 1.5   | 0.2   | 0.3   | 0.2   | 0.1   | 0.2   | -     |
| 16. การบริหารราชการ และป้องกันประเทศ                 | 4.7   | 5.1   | 4.2   | 5.0   | 5.7   | 4.1   | 3.5   | 4.2   | 2.7   |
| 17. การศึกษา   | 2.8   | 1.6   | 4.1   | 2.8   | 1.5   | 4.3   | 1.5   | 0.8   | 2.3   |
| 18. กิจกรรมด้านสุขภาพ และสังคมสงเคราะห์              | 2.1   | 0.9   | 3.5   | 1.6   | 0.6   | 2.8   | 1.4   | 0.1   | 2.7   |
| 19. ศิลปะความบันเทิง และนันทนาการ                    | 0.7   | 0.7   | 0.7   | 0.5   | 0.5   | 0.5   | -     | 0.1   | -     |
| 20. กิจกรรมบริการด้านอื่นๆ                           | 3.0   | 2.9   | 3.2   | 3.7   | 4.0   | 3.3   | 0.7   | 0.3   | 1.1   |
| 21. กิจกรรมการจ้างงานในครัวเรือนส่วนบุคคล            | 0.7   | 0.2   | 1.2   | 0.3   | 0.1   | 0.6   | -     | -     | 0.1   |
| 22. กิจกรรมขององค์การระหว่างประเทศ                   | -     | -     | -     | -     | -     | -     | -     | -     | -     |
| 23. ไม่ทราบ  | 0.2   | 0.2   | 0.2   | -     | -     | -     | -     | -     | -     |

หมายเหตุ : - - หมายถึง มีข้อมูลเพียงเล็กน้อยไม่ถึงร้อยละ 0.1, - หมายถึง ข้อมูลเป็น 0

# ตาราง 5

จำนวนและร้อยละของผู้มีงานทำ จำแนกตามสถานภาพการทำงานและเพศ  
ทั่วราชอาณาจักร ภาคตะวันออกเฉียงเหนือ และจังหวัดยโสธร ไตรมาสที่ 4/2568

| ภาคและเพศ/<br>สถานภาพการทำงาน | ทั่วราชอาณาจักร |     |      | ภาคตะวันออกเฉียงเหนือ |     |      | ยโสธร |     |      |
|-------------------------------|-----------------|-----|------|-----------------------|-----|------|-------|-----|------|
|                               | รวม             | ชาย | หญิง | รวม                   | ชาย | หญิง | รวม   | ชาย | หญิง |

## จำนวน

| ยอดรวม                 | 39,752,795 | 21,330,645 | 18,422,150 | 9,251,773 | 5,005,919 | 4,245,854 | 258,640 | 131,483 | 127,157 |
|------------------------|------------|------------|------------|-----------|-----------|-----------|---------|---------|---------|
| 1. นายจ้าง             | 1,020,320  | 723,900    | 296,420    | 120,431   | 91,096    | 29,335    | 1,072   | 822     | 250     |
| 2. ลูกจ้างรัฐบาล       | 3,647,743  | 1,697,184  | 1,950,559  | 878,906   | 406,181   | 472,725   | 17,416  | 7,557   | 9,859   |
| 3. ลูกจ้างเอกชน        | 15,879,346 | 8,464,108  | 7,415,238  | 1,973,315 | 1,093,115 | 880,200   | 35,428  | 20,832  | 14,596  |
| 4. ทำงานส่วนตัว        | 13,215,808 | 7,981,101  | 5,234,707  | 4,030,040 | 2,482,615 | 1,547,425 | 122,514 | 75,737  | 46,777  |
| 5. ช่วยธุรกิจครัวเรือน | 5,976,825  | 2,454,789  | 3,522,036  | 2,244,853 | 930,690   | 1,314,163 | 82,210  | 26,535  | 55,675  |
| 6. การรวมกลุ่ม         | 12,753     | 9,563      | 3,190      | 4,228     | 2,223     | 2,006     | -       | -       | -       |

| ยอดรวม                 | 100.0 | 100.0 | 100.0 | 100.0 | 100.0 | 100.0 | 100.0 | 100.0 | 100.0 |
|------------------------|-------|-------|-------|-------|-------|-------|-------|-------|-------|
| 1. นายจ้าง             | 2.6   | 3.4   | 1.6   | 1.3   | 1.8   | 0.7   | 0.4   | 0.6   | 0.2   |
| 2. ลูกจ้างรัฐบาล       | 9.2   | 8.0   | 10.6  | 9.5   | 8.1   | 11.1  | 6.7   | 5.8   | 7.7   |
| 3. ลูกจ้างเอกชน        | 40.0  | 39.7  | 40.3  | 21.3  | 21.9  | 20.7  | 13.7  | 15.8  | 11.5  |
| 4. ทำงานส่วนตัว        | 33.2  | 37.4  | 28.4  | 43.6  | 49.6  | 36.5  | 47.4  | 57.6  | 36.8  |
| 5. ช่วยธุรกิจครัวเรือน | 15.0  | 11.5  | 19.1  | 24.3  | 18.6  | 31.0  | 31.8  | 20.2  | 43.8  |
| 6. การรวมกลุ่ม         | --    | --    | --    | --    | --    | --    | -     | -     | -     |

หมายเหตุ : -- หมายถึง มีข้อมูลเพียงเล็กน้อยไม่ถึงร้อยละ 0.1

- หมายถึง ข้อมูลเป็น 0



จำนวนและร้อยละของผู้มีงานทำ จำแนกตามชั่วโมงการทำงานต่อสัปดาห์และเพศ  
ทั่วราชอาณาจักร ภาคตะวันออกเฉียงเหนือ และจังหวัดยโสธร ไตรมาสที่ 4/2568

| ภาคและเพศ/<br>ชั่วโมงการทำงาน | ทั่วราชอาณาจักร |     |      | ภาคตะวันออกเฉียงเหนือ |     |      | ยโสธร |     |      |
|-------------------------------|-----------------|-----|------|-----------------------|-----|------|-------|-----|------|
|                               | รวม             | ชาย | หญิง | รวม                   | ชาย | หญิง | รวม   | ชาย | หญิง |

จำนวน

| ยอดรวม                | 39,752,795 | 21,330,645 | 18,422,150 | 9,251,773 | 5,005,919 | 4,245,854 | 258,640 | 131,483 | 127,157 |
|-----------------------|------------|------------|------------|-----------|-----------|-----------|---------|---------|---------|
| 1. น้อยกว่า 1 ชั่วโมง | 317,620    | 188,454    | 129,166    | 61,803    | 38,235    | 23,568    | 9,845   | 5,630   | 4,215   |
| 2. 1-9 ชั่วโมง        | 160,221    | 78,542     | 81,679     | 25,668    | 16,889    | 8,779     | -       | -       | -       |
| 3. 10-19 ชั่วโมง      | 839,448    | 445,245    | 394,204    | 214,447   | 108,469   | 105,978   | 2,452   | 930     | 1,522   |
| 4. 20-29 ชั่วโมง      | 2,422,979  | 1,323,126  | 1,099,852  | 851,641   | 461,468   | 390,173   | 41,712  | 17,782  | 23,930  |
| 5. 30-34 ชั่วโมง      | 2,230,560  | 1,210,835  | 1,019,725  | 635,303   | 338,687   | 296,616   | 12,847  | 6,319   | 6,528   |
| 6. 35-39 ชั่วโมง      | 4,977,568  | 2,511,207  | 2,466,362  | 1,808,784 | 928,252   | 880,532   | 64,157  | 27,586  | 36,571  |
| 7. 40-49 ชั่วโมง      | 22,445,837 | 12,011,520 | 10,434,317 | 4,431,371 | 2,443,348 | 1,988,022 | 114,055 | 66,558  | 47,497  |
| 8. 50 ชั่วโมงขึ้นไป   | 6,358,562  | 3,561,716  | 2,796,846  | 1,222,757 | 670,571   | 552,186   | 13,572  | 6,678   | 6,894   |

ร้อยละ

| ยอดรวม                | 100.0 | 100.0 | 100.0 | 100.0 | 100.0 | 100.0 | 100.0 | 100.0 | 100.0 |
|-----------------------|-------|-------|-------|-------|-------|-------|-------|-------|-------|
| 1. น้อยกว่า 1 ชั่วโมง | 0.8   | 0.9   | 0.7   | 0.7   | 0.8   | 0.6   | 3.8   | 4.3   | 3.3   |
| 2. 1-9 ชั่วโมง        | 0.4   | 0.3   | 0.5   | 0.3   | 0.3   | 0.2   | -     | -     | -     |
| 3. 10-19 ชั่วโมง      | 2.1   | 2.1   | 2.1   | 2.3   | 2.2   | 2.5   | 1.0   | 0.7   | 1.2   |
| 4. 20-29 ชั่วโมง      | 6.1   | 6.2   | 6.0   | 9.2   | 9.2   | 9.2   | 16.1  | 13.5  | 18.8  |
| 5. 30-34 ชั่วโมง      | 5.6   | 5.7   | 5.5   | 6.9   | 6.8   | 7.0   | 5.0   | 4.8   | 5.1   |
| 6. 35-39 ชั่วโมง      | 12.5  | 11.8  | 13.4  | 19.5  | 18.5  | 20.7  | 24.8  | 21.0  | 28.8  |
| 7. 40-49 ชั่วโมง      | 56.5  | 56.3  | 56.6  | 47.9  | 48.8  | 46.8  | 44.1  | 50.6  | 37.4  |
| 8. 50 ชั่วโมงขึ้นไป   | 16.0  | 16.7  | 15.2  | 13.2  | 13.4  | 13.0  | 5.2   | 5.1   | 5.4   |

หมายเหตุ : - - หมายถึง มีข้อมูลเพียงเล็กน้อยไม่ถึงร้อยละ 0.1  
- หมายถึง ข้อมูลเป็น 0



จำนวนและร้อยละของผู้มีงานทำ จำแนกตามระดับการศึกษาที่สำเร็จและเพศ  
ทั่วราชอาณาจักร ภาคตะวันออกเฉียงเหนือ และจังหวัดยโสธร ไตรมาสที่ 4/2568

| ภาคและเพศ/<br>ระดับการศึกษาที่สำเร็จ | ทั่วราชอาณาจักร |     |      | ภาคตะวันออกเฉียงเหนือ |     |      | ยโสธร |     |      |
|--------------------------------------|-----------------|-----|------|-----------------------|-----|------|-------|-----|------|
|                                      | รวม             | ชาย | หญิง | รวม                   | ชาย | หญิง | รวม   | ชาย | หญิง |

จำนวน

| ยอดรวม               | 39,752,795 | 21,330,645 | 18,422,150 | 9,251,773 | 5,005,919 | 4,245,854 | 258,640 | 131,483 | 127,157 |
|----------------------|------------|------------|------------|-----------|-----------|-----------|---------|---------|---------|
| 1. ไม่มีการศึกษา     | 864,540    | 431,632    | 432,908    | 36,686    | 11,270    | 25,416    | -       | -       | -       |
| 2. ต่ำกว่าประถมศึกษา | 4,148,999  | 2,117,130  | 2,031,869  | 1,381,792 | 732,104   | 649,688   | 47,729  | 22,556  | 25,173  |
| 3. ประถมศึกษา        | 8,767,658  | 5,056,117  | 3,711,541  | 2,675,704 | 1,511,790 | 1,163,914 | 77,605  | 40,161  | 37,444  |
| 4. มัธยมศึกษาตอนต้น  | 7,282,658  | 4,427,827  | 2,854,832  | 1,743,012 | 1,092,435 | 650,577   | 62,530  | 35,757  | 26,773  |
| 5. มัธยมศึกษาตอนปลาย | 8,412,001  | 4,656,049  | 3,755,951  | 1,963,577 | 1,056,185 | 907,392   | 43,182  | 22,647  | 20,535  |
| 5.1 สายสามัญ         | 6,734,295  | 3,641,661  | 3,092,634  | 1,743,443 | 921,395   | 822,048   | 39,347  | 20,199  | 19,148  |
| 5.2 สายอาชีวศึกษา    | 1,673,208  | 1,011,804  | 661,403    | 220,134   | 134,790   | 85,344    | 3,835   | 2,447   | 1,388   |
| 5.3 สายวิชาการศึกษา  | 4,498      | 2,584      | 1,914      | -         | -         | -         | -       | -       | -       |
| 6. มหาวิทยาลัย       | 9,558,965  | 4,260,929  | 5,298,035  | 1,449,379 | 601,403   | 847,977   | 27,594  | 10,362  | 17,232  |
| 6.1 สายวิชาการ       | 6,377,843  | 2,616,882  | 3,760,961  | 814,616   | 307,820   | 506,797   | 15,496  | 5,034   | 10,462  |
| 6.2 สายวิชาชีพ       | 2,336,292  | 1,403,628  | 932,663    | 417,169   | 237,383   | 179,786   | 8,710   | 4,662   | 4,048   |
| 6.3 สายวิชาการศึกษา  | 844,830    | 240,419    | 604,411    | 217,594   | 56,200    | 161,394   | 3,388   | 667     | 2,721   |
| 7. อื่นๆ             | 306,019    | 159,836    | 146,182    | -         | -         | -         | -       | -       | -       |
| 8. ไม่ทราบ           | 411,954    | 221,122    | 190,832    | 1,622     | 733       | 890       | -       | -       | -       |

ร้อยละ

| ยอดรวม               | 100.0 | 100.0 | 100.0 | 100.0 | 100.0 | 100.0 | 100.0 | 100.0 | 100.0 |
|----------------------|-------|-------|-------|-------|-------|-------|-------|-------|-------|
| 1. ไม่มีการศึกษา     | 2.2   | 2.0   | 2.3   | 0.4   | 0.2   | 0.6   | -     | -     | -     |
| 2. ต่ำกว่าประถมศึกษา | 10.4  | 9.9   | 11.0  | 14.9  | 14.7  | 15.3  | 18.4  | 17.2  | 19.8  |
| 3. ประถมศึกษา        | 22.1  | 23.7  | 20.2  | 28.9  | 30.2  | 27.4  | 30.0  | 30.5  | 29.4  |
| 4. มัธยมศึกษาตอนต้น  | 18.3  | 20.8  | 15.5  | 18.9  | 21.8  | 15.3  | 24.2  | 27.2  | 21.1  |
| 5. มัธยมศึกษาตอนปลาย | 21.1  | 21.8  | 20.4  | 21.2  | 21.1  | 21.4  | 16.7  | 17.2  | 16.2  |
| 5.1 สายสามัญ         | 16.9  | 17.1  | 16.8  | 18.8  | 18.4  | 19.4  | 15.2  | 15.4  | 15.1  |
| 5.2 สายอาชีวศึกษา    | 4.2   | 4.7   | 3.6   | 2.4   | 2.7   | 2.0   | 1.5   | 1.8   | 1.1   |
| 5.3 สายวิชาการศึกษา  | --    | --    | --    | -     | -     | -     | -     | -     | -     |
| 6. มหาวิทยาลัย       | 24.1  | 20.0  | 28.8  | 15.7  | 12.0  | 20.0  | 10.7  | 7.9   | 13.5  |
| 6.1 สายวิชาการ       | 16.1  | 12.3  | 20.4  | 8.8   | 6.2   | 12.0  | 6.0   | 3.8   | 8.2   |
| 6.2 สายวิชาชีพ       | 5.9   | 6.6   | 5.1   | 4.5   | 4.7   | 4.2   | 3.4   | 3.6   | 3.2   |
| 6.3 สายวิชาการศึกษา  | 2.1   | 1.1   | 3.3   | 2.4   | 1.1   | 3.8   | 1.3   | 0.5   | 2.1   |
| 7. อื่นๆ             | 0.8   | 0.8   | 0.8   | -     | -     | -     | -     | -     | -     |
| 8. ไม่ทราบ           | 1.0   | 1.0   | 1.0   | --    | --    | --    | -     | -     | -     |

หมายเหตุ : -- หมายถึง มีข้อมูลเพียงเล็กน้อยไม่ถึงร้อยละ 0.1

- หมายถึง ข้อมูลเป็น 0

