

# การสำรวจภาวะการทำงานของประชากร จังหวัดสิงห์บุรี พ.ศ. 2568



สำนักงานสถิติจังหวัดสิงห์บุรี  
สำนักงานสถิติแห่งชาติ  
กระทรวงดิจิทัลเพื่อเศรษฐกิจและสังคม

การสำรวจภาวะการทำงานของประชากร  
จังหวัดสิงห์บุรี  
พ.ศ. 2568



สำนักงานสถิติแห่งชาติ

**หน่วยงานเจ้าของเรื่อง**

สำนักงานสถิติจังหวัดสิงห์บุรี  
ศาลากลางจังหวัดสิงห์บุรี ชั้น 3  
ถนนสิงห์บุรี-บางพาน อำเภอเมืองสิงห์บุรี จังหวัดสิงห์บุรี 16000  
โทร. 0 3650 7191  
ไปรษณีย์อิเล็กทรอนิกส์ : [saraban\\_singburi@nso.mail.go.th](mailto:saraban_singburi@nso.mail.go.th)

**หน่วยงานที่เผยแพร่**

กลุ่มบริการและเผยแพร่ข้อมูลสถิติ  
กองสถิติพยากรณ์ สำนักงานสถิติแห่งชาติ  
ศูนย์ราชการเฉลิมพระเกียรติ ๘๐ พรรษา อาคารซี ชั้น 6  
ซอยแจ้งวัฒนะ 7 ถนนแจ้งวัฒนะ เขตหลักสี่ กทม. 10210  
โทรศัพท์ 0 2141 7500  
ไปรษณีย์อิเล็กทรอนิกส์: [services\\_pub@nso.mail.go.th](mailto:services_pub@nso.mail.go.th)

**ปีที่จัดพิมพ์  
จัดพิมพ์โดย**

พ.ศ. 2569  
สำนักงานสถิติจังหวัดสิงห์บุรี

## คำนำ

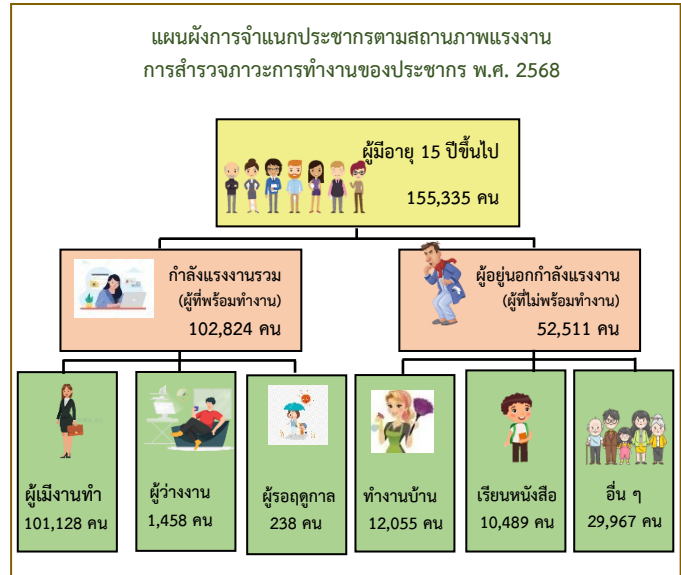
สำนักงานสถิติแห่งชาติ ได้เริ่มจัดทำโครงการสำรวจภาวะการทำงานของประชากร ตั้งแต่ พ.ศ.2506 ในช่วง พ.ศ. 2514 – 2526 ได้ทำการสำรวจปีละ 2 รอบ โดยรอบแรกเป็นการสำรวจนอกฤดูกาลเกษตรระหว่างเดือนมกราคม - เดือนมีนาคม รอบที่ 2 เป็นการสำรวจในฤดูกาลเกษตรระหว่างเดือนกรกฎาคม - เดือนกันยายน และช่วง พ.ศ. 2527 - 2540 ทำการสำรวจเป็นปีละ 3 รอบ คือ รอบที่ 1 สำรวจในเดือนกุมภาพันธ์ รอบที่ 2 สำรวจในเดือนพฤษภาคม รอบที่ 3 สำรวจในเดือนสิงหาคม และช่วง พ.ศ. 2541 - 2543 ทำการสำรวจเพิ่มขึ้นอีก 1 รอบ เป็นรอบที่ 4 ในเดือนพฤศจิกายน ซึ่งทำให้ได้ข้อมูลเป็นรายไตรมาส เพื่อตอบสนองความต้องการใช้ข้อมูลในระดับจังหวัด สำนักงานสถิติแห่งชาติ ได้ขยายขนาดตัวอย่างและนำเสนอข้อมูลเป็นระดับจังหวัด ทั้งนี้ตั้งแต่ พ.ศ. 2537 เป็นต้นมา

สำหรับการสำรวจตั้งแต่ พ.ศ. 2544 เป็นต้นไป ได้ดำเนินการสำรวจเป็นรายเดือน แล้วนำข้อมูล 12 เดือนมารวมกันเพื่อเสนอข้อมูลเป็นรายปี สำหรับรายงานฉบับนี้ เป็นการเสนอผลการสำรวจภาวะการทำงานของประชากรในจังหวัดสิงห์บุรี ที่ได้ทำการสำรวจในปี พ.ศ. 2568 ระหว่างเดือนมกราคม - ธันวาคม 2568

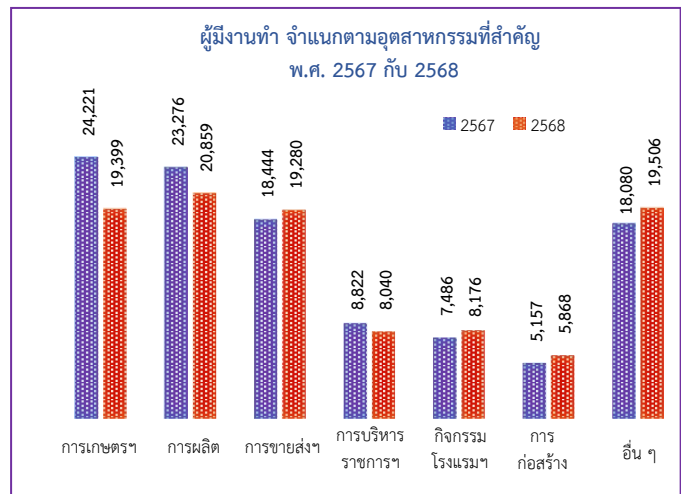


## บทสรุปผู้บริหาร ภาวะการทำงานของประชากร พ.ศ. 2568

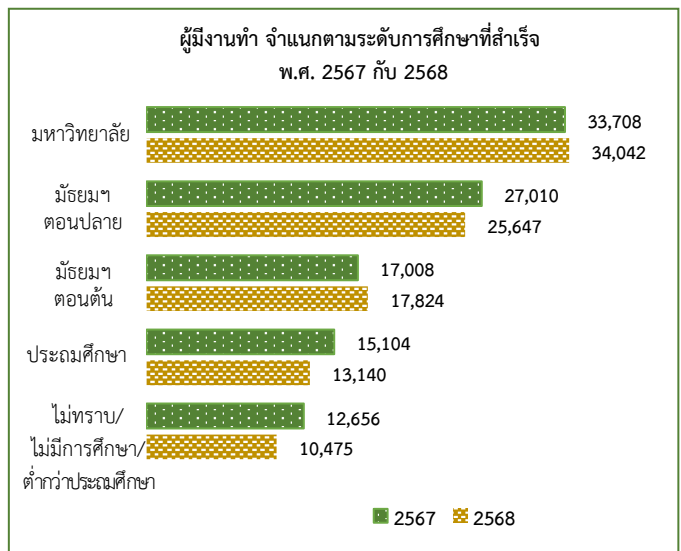
จากการสำรวจภาวะการทำงานของประชากร พ.ศ. 2568 จังหวัดสิงห์บุรี มีประชากรเป็นผู้มีอายุ 15 ปีขึ้นไปทั้งสิ้น 155,335 คน อยู่ในกำลังแรงงานจำนวน 102,824 คน (ประกอบด้วยผู้มีงานทำจำนวน 101,128 คน เป็นผู้ว่างงาน 1,458 คน และเป็นผู้รอฤดูกาล 238 คน) และผู้ที่ยอยู่นอกกำลังแรงงานจำนวน 52,511 คน(ประกอบด้วยทำงานบ้าน จำนวน 12,055 คน เรียนหนังสือ 10,489 คน และอื่น ๆ เช่น เด็ก ชรา หรือป่วย พิการจนไม่สามารถทำงานได้ ดูแลเด็ก/ผู้สูงอายุ/ผู้ป่วย/ผู้พิการ 29,967 คน)



จำนวนผู้ทำงานลดลง 4,358 คน เมื่อเปรียบเทียบกับของปี 2567 (จาก 105,486 คน เป็น 101,128 คน) เมื่อเทียบกับช่วงเวลาเดียวกันของปีที่แล้ว พบว่า สาขาที่มีผู้ทำงานเพิ่มขึ้น ได้แก่ สาขาการขนส่ง/ขายปลีก กิจกรรมโรงแรมและอาหาร และสาขาการก่อสร้าง ส่วนสาขาที่ลดลง ได้แก่ สาขาเกษตรกรรม สาขาการผลิต และสาขาการบริหารราชการ และการป้องกันประเทศ



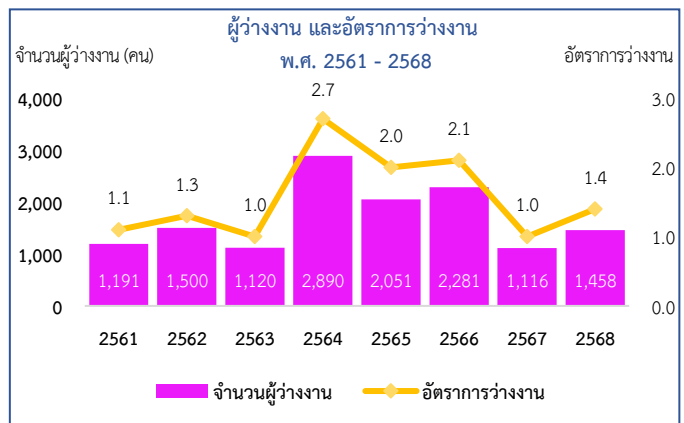
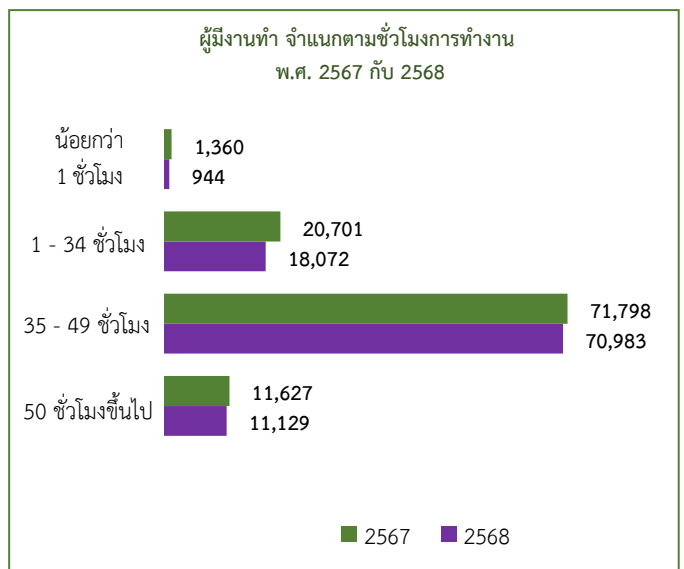
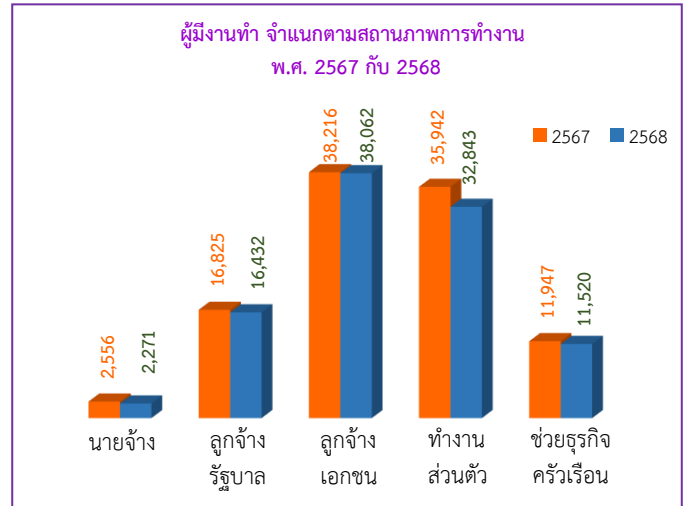
เมื่อเปรียบเทียบจำนวนผู้มีงานทำตามระดับการศึกษาที่สำเร็จกับ ปี 2567 พบว่า ผู้มีการศึกษาระดับมัธยมศึกษาตอนต้นเพิ่มขึ้น 816 คนและระดับมหาวิทยาลัยเพิ่มขึ้น 334 คน ส่วนผู้ที่ไม่ทราบการศึกษา ไม่มีการศึกษา และต่ำกว่าประถมศึกษาลดลง 2,181 คน ระดับประถมศึกษาลดลง 1,964 คน และระดับมัธยมศึกษาตอนปลายลดลง 1,363 คน



ในจำนวนผู้มีงานทำทั้งสิ้น 101,128 คน ส่วนใหญ่ทำงานในฐานะลูกจ้าง 54,494 คน (ลูกจ้างเอกชน 38,062 คน และลูกจ้างรัฐบาล 16,432 คน) รองลงมาคือ ผู้ที่ทำงานส่วนตัวโดยไม่มีลูกจ้าง 32,843 คน ช่วยธุรกิจในครัวเรือนโดยไม่ได้รับค่าจ้าง 11,520 คน และ นายจ้าง 2,271 คน จากการเปรียบเทียบกันของปีก่อน พบว่า ผู้มีงานทำทุกสถานภาพมีจำนวนลดลง

ผู้มีงานทำ จำแนกตามชั่วโมงการทำงาน ในสัปดาห์การสำรวจ พบว่า ผู้ที่ทำงานเต็มที่ของเวลาทำงาน (ผู้ทำงานตั้งแต่ 34 ชั่วโมงขึ้นไป) มีจำนวนลดลง เมื่อเทียบกับของปีที่แล้ว ส่วนผู้ที่ทำงานน้อยกว่า 1 ชั่วโมง (ผู้ไม่ได้ทำงานในสัปดาห์การสำรวจ แต่มีงานประจำ) มีจำนวนเพิ่มขึ้น

สำหรับจำนวนผู้ว่างงาน พ.ศ. 2568 มีจำนวนทั้งสิ้น 1,458 คน หรือคิดเป็นอัตราการว่างงานร้อยละ 1.4 ของกำลังแรงงานรวม เมื่อเปรียบเทียบกับปี 2567 พบว่า อัตราการว่างงานเพิ่มขึ้น ร้อยละ 0.4



# ภาวะการทำงานของประชากรจังหวัดสิงห์บุรี พ.ศ. 2568

**“ประชากรที่มีอายุ 15 ปีขึ้นไป 155,335 คน”**

ผู้อยู่ในกำลังแรงงาน ( 102,824 คน)

ผู้ไม่อยู่ในกำลังแรงงาน ( 52,511 คน)



ผู้มีงานทำ  
ร้อยละ 98.4



ผู้ว่างงาน  
ร้อยละ 1.4



ผู้รอฤดูกาล  
ร้อยละ 0.2



ทำงานบ้าน  
ร้อยละ 23.0



เรียนหนังสือ  
ร้อยละ 20.0



อื่นๆ (บำนาญ, ผู้สูงอายุ, เด็ก, ป่วย)  
ร้อยละ 57.0

จำแนกตาม  
อุตสาหกรรม

**ผู้มีงานทำ 101,128 คน**

จำแนกตาม  
ระดับการศึกษา

การผลิต



ร้อยละ 20.6

เกษตรกรรม



ร้อยละ 19.2

การขายส่ง/  
ขายปลีก



ร้อยละ 19.1

ที่พักแรมและ  
บริการด้านอาหาร



ร้อยละ 8.1

การบริหารราชการฯ



ร้อยละ 7.9

อื่น ๆ



ร้อยละ 25.1

ร้อยละ 33.7



มหาวิทยาลัย

ร้อยละ 25.4



มัธยมศึกษา  
ตอนปลาย

ร้อยละ 17.5



มัธยมศึกษา  
ตอนต้น

ร้อยละ 13.0



ประถมศึกษา

ร้อยละ 9.5



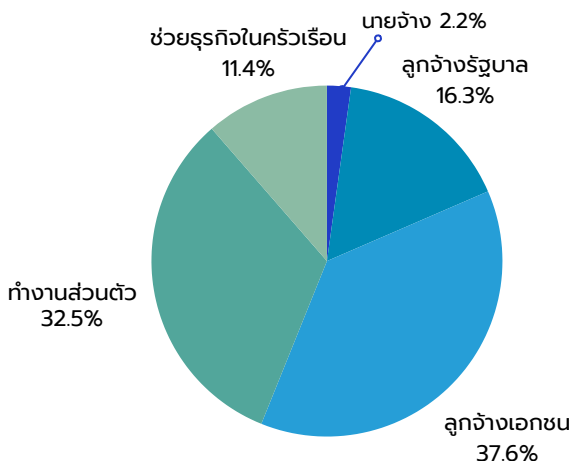
ต่ำกว่าประถม  
ศึกษา

ร้อยละ 0.9

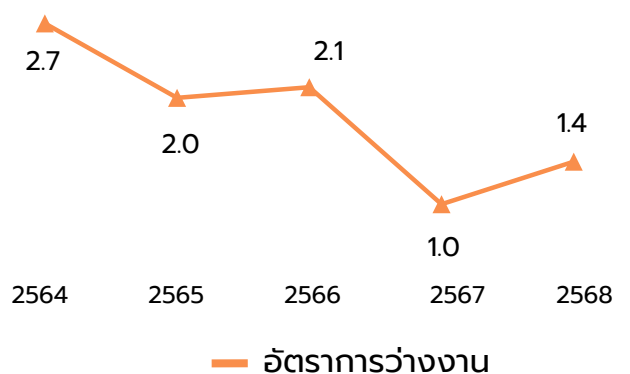


ไม่ทราบ/  
ไม่มีการศึกษา

จำแนกตามสถานภาพการทำงาน



อัตราการว่างงาน เทียบกับปีที่ผ่านมา



## สารบัญ

	หน้า
คำนำ	III
บทสรุปสำหรับผู้บริหาร	V
infographic	VII
สารบัญ	IX
บทที่ 1	บทนำ
	1. ความเป็นมาและวัตถุประสงค์
	2. คุ้มครอง
	3. เวลาอ้างอิง
	4. คำอธิบายศัพท์ แนวคิด คำจำกัดความ
บทที่ 2	สรุปผลการสำรวจ
	1. ลักษณะของกำลังแรงงาน
	2. กำลังแรงงานที่เป็นผู้มีงานทำ
	2.1 สถานภาพการทำงาน
	2.2 อุตสาหกรรม
	2.3 อาชีพ
	2.4 การศึกษา
	2.5 ชั่วโมงการทำงานต่อสัปดาห์
	3. การว่างงาน
ภาคผนวก	11
	ภาคผนวก ก ระเบียบวิธี
	ภาคผนวก ข ตารางสถิติ

## บทที่ 1 บทนำ

### 1. ความเป็นมาและวัตถุประสงค์

สำนักงานสถิติแห่งชาติ ได้ทำการสำรวจภาวะการทำงานของประชากรทั่วประเทศอย่างต่อเนื่องเป็นประจำทุกปี เริ่มตั้งแต่ปี พ.ศ. 2506 โดยในช่วงแรกทำการสำรวจปีละ 2 รอบ และใน พ.ศ. 2527 ถึง พ.ศ. 2540 ได้ทำการสำรวจปีละ 3 รอบ โดยรอบที่ 1 ทำการสำรวจในเดือนกุมภาพันธ์ เป็นช่วงหน้าแล้งนอกฤดูการเกษตร รอบที่ 2 สำรวจในเดือนพฤษภาคม เป็นช่วงที่กำลังแรงงานใหม่ที่เพิ่งสำเร็จการศึกษาเริ่มเข้าสู่ตลาดแรงงาน รอบที่ 3 สำรวจในเดือนสิงหาคม เป็นช่วงฤดูการเกษตร และต่อมาใน พ.ศ. 2541 เป็นต้นมา ได้เพิ่มการสำรวจอีก 1 รอบ รวมเป็น 4 รอบ โดยทำการสำรวจในเดือนพฤศจิกายนของทุกปี ซึ่งเป็นช่วงฤดูการเก็บเกี่ยวผลผลิตทางการเกษตร ทั้งนี้เพื่อเป็นการนำเสนอข้อมูลที่สะท้อนถึงภาวะการมีงานทำ การว่างงาน และการประกอบกิจกรรมต่างๆ ของประชากรทั่วประเทศ เป็นรายไตรมาสและต่อเนื่องครบทุกช่วงเวลาของปี

เนื่องจากความจำเป็นต้องการใช้ข้อมูลเพื่อใช้ในการวางแผนและกำหนดนโยบายในระดับจังหวัดมีมากขึ้น สำนักงานสถิติแห่งชาติจึงได้กำหนดขนาดตัวอย่างเพิ่มขึ้นโดยเริ่มตั้งแต่ พ.ศ. 2537 ทั้งนี้เพื่อให้สามารถนำเสนอข้อมูลในระดับจังหวัดได้ โดยเสนอเฉพาะรอบการสำรวจของเดือนกุมภาพันธ์ และเดือนสิงหาคมเท่านั้น การสำรวจรอบที่ 4 ในเดือนพฤศจิกายน พ.ศ. 2541 ซึ่งจัดทำเป็นครั้งแรกได้เสนอผลในระดับจังหวัดด้วย และตั้งแต่ปี พ.ศ. 2542 เป็นต้นมา ผลการสำรวจทั้ง 4 รอบ ได้เสนอผลในระดับจังหวัด

หลังจากเกิดภาวะวิกฤตทางเศรษฐกิจกลางปี 2540 ความต้องการใช้ข้อมูลเพื่อการวางแผนและกำหนดนโยบายด้านแรงงานมีมากขึ้นและเร่งด่วนขึ้น ในปี 2544 จึงได้เริ่มดำเนินการสำรวจเป็นรายเดือนแล้วนำข้อมูล 3 เดือนรวมกันเพื่อเสนอข้อมูลเป็นรายไตรมาส โดยข้อมูลที่สำคัญสามารถนำเสนอในระดับจังหวัด สำหรับข้อมูลของเดือนที่ตรงกับรอบการสำรวจเดิมคือ ข้อมูลเดือนกุมภาพันธ์ พฤษภาคม และสิงหาคม ได้จัดทำสรุปผลการสำรวจเฉพาะข้อมูลที่สำคัญเพื่อสามารถเปรียบเทียบกับข้อมูลแต่ละรอบของปีที่ผ่านมาได้ และการสำรวจตั้งแต่เดือนกันยายน 2544 เป็นต้นมาสามารถนำเสนอผลของการสำรวจเป็นรายเดือนทุกเดือน โดยสามารถเสนอผลในระดับภาคเท่านั้น เนื่องจากตัวอย่างไม่มากพอที่จะนำเสนอในระดับย่อยกว่านี้ และในขณะเดียวกันได้มีการปรับอายุผู้อยู่ในกำลังแรงงานจาก 13 ปีขึ้นไปเป็น 15 ปีขึ้นไป เพื่อให้สอดคล้องกับกฎหมายการใช้แรงงานเด็ก ปรับปรุงการจัดจำแนกประเภทของอาชีพอุตสาหกรรมและสภาพการทำงานให้สอดคล้องกับมาตรฐานสากลในปัจจุบันเพื่อให้สามารถเปรียบเทียบข้อมูลกันได้ ปรับเขตการปกครองจากเดิมเขตสุขาภิบาล ถูกนำเสนอรวมเป็นนอกเขตเทศบาลมารวมเป็นในเขตเทศบาล เนื่องจากพระราชบัญญัติเปลี่ยนแปลงฐานะของสุขาภิบาลเป็นเทศบาล พ.ศ. 2542

วัตถุประสงค์ที่สำคัญของการสำรวจภาวะการทำงานของประชากรเพื่อประมาณจำนวนและลักษณะของกำลังแรงงานภายในประเทศและในจังหวัดต่างๆ ในแต่ละไตรมาสของข้อมูลสถิติที่ได้จากการสำรวจ

1. จำนวนประชากรในวัยทำงาน (อายุ 15 ปีขึ้นไป) และจำนวนประชากรนอกวัยทำงาน จำแนกตามเพศ

2. จำนวนประชากรในวัยทำงาน จำแนกตามสถานภาพแรงงาน อายุ เพศ สถานภาพสมรส การศึกษาที่สำเร็จ

3. จำนวนผู้มีงานทำ จำแนกตามลักษณะที่น่าสนใจ เช่น อายุ เพศ การศึกษาที่สำเร็จ อาชีพ อุตสาหกรรม สถานภาพการทำงาน ชั่วโมงทำงาน ค่าจ้าง เงินเดือน และผลประโยชน์อื่นๆ ที่ได้รับจากการทำงาน

4. จำนวนผู้ว่างงาน จำแนกตามลักษณะบางประการที่น่าสนใจ เช่น ระยะเวลาในการหางานทำ งานที่ทำครั้งสุดท้าย สาเหตุการว่างงาน เป็นต้น

## 2. คຸ້ມຮວມ

ประชากรที่อาศัยอยู่ในครัวเรือนส่วนบุคคล และครัวเรือนกลุ่มบุคคลประเภทคนงาน

## 3. ເວລາອ້າງອິງ

หมายถึง ระยะเวลา 7 วัน นับจากวันก่อนวันสัมภาษณ์ เช่นวันสัมภาษณ์คือ วันที่ 9 กันยายน 2563 “ระหว่าง 7 วันก่อนวันสัมภาษณ์” คือ ระหว่างวันที่ 2 ถึงวันที่ 8 กันยายน 2563

## 4. ຄຳອີບາຍຄັພັທ໌/ແນວຄິດ/ຄຳຈຳກັດຄວາມ

สำนักงานสถิติแห่งชาติ ได้ปรับปรุงแนวคิดและคำนิยามที่ใช้ในการสำรวจภาวะการทำงานของประชากรหลายครั้ง โดยมีวัตถุประสงค์เพื่อให้สอดคล้องกับสภาพที่แท้จริงทางสังคมและเศรษฐกิจของประเทศตลอดจนความต้องการของผู้ใช้ข้อมูล และสอดคล้องกับมาตรฐานสากลขององค์การแรงงานระหว่างประเทศ (ILO) กับองค์การสหประชาชาติ (UN) แนวคิดและคำนิยามที่ใช้ในการสำรวจไตรมาสนี้ ได้เริ่มใช้มาตั้งแต่รอบที่ 1 พ.ศ. 2526 มีการปรับปรุงบ้างตามลำดับ และตั้งแต่ไตรมาสที่ 1 พ.ศ. 2544 ได้กำหนดอายุขั้นต่ำประชากรวัยทำงานเป็น 15 ปี

## คำนิยามที่สำคัญ ๆ ที่ใช้ในการสำรวจมีดังนี้

### ผู้มีงานทำ

**ผู้มีงานทำ** หมายถึง บุคคลที่มีอายุ 15 ปีขึ้นไป และในสัปดาห์แห่งการสำรวจมีลักษณะอย่างหนึ่งอย่างใด ดังต่อไปนี้

1. ได้ทำงานตั้งแต่ 1 ชั่วโมงขึ้นไปโดยได้รับค่าจ้าง เงินเดือน ผลกำไร เงินปันผล ค่าตอบแทนที่มีลักษณะอย่างอื่นสำหรับผลงานที่ทำเป็นเงินสดหรือสิ่งของ

2. ไม่ได้ทำงาน หรือทำงานน้อยกว่า 1 ชั่วโมง แต่เป็นบุคคลที่มีลักษณะอย่างหนึ่งอย่างใด ดังต่อไปนี้ (ซึ่งจะถือว่าเป็น **ผู้ที่ปกติมีงานประจำ**)

2.1 ยังได้รับค่าตอบแทน ค่าจ้าง หรือผลประโยชน์อื่นๆ หรือผลกำไรจากงานหรือธุรกิจ ในระหว่างที่ไม่ได้ทำงาน

2.2 ไม่ได้รับค่าตอบแทน ค่าจ้าง หรือผลประโยชน์อื่น ๆ หรือผลกำไรจากงานหรือธุรกิจ ในระหว่างที่ไม่ได้ทำงาน แต่ยังมีงานหรือธุรกิจที่จะกลับไปทำ

3. ทำงานอย่างน้อย 1 ชั่วโมง โดยไม่ได้รับค่าจ้างในวิสาหกิจหรือไร่นาเกษตรของหัวหน้าครัวเรือนหรือของสมาชิกในครัวเรือน

### ผู้ว่างงาน

**ผู้ว่างงาน** หมายถึง บุคคลที่มีอายุ 15 ปีขึ้นไป และในสัปดาห์แห่งการสำรวจมีลักษณะอย่างหนึ่งอย่างใด ดังต่อไปนี้

1. ไม่ได้ทำงานและไม่มีการมีงานประจำ แต่ได้หางาน สมัครงานหรือรอการบรรจุ ในระหว่าง 30 วันก่อนวันสัมภาษณ์

2. ไม่ได้ทำงานและไม่มีการมีงานประจำ และไม่ได้หางานทำในระหว่าง 30 วันก่อนวันสัมภาษณ์ แต่พร้อมที่จะทำงานในสัปดาห์แห่งการสำรวจ

### กำลังแรงงานปัจจุบัน

**กำลังแรงงานปัจจุบัน** หมายถึง บุคคลที่มีอายุ 15 ปีขึ้นไป ซึ่งในสัปดาห์แห่งการสำรวจมีงานทำหรือว่างงาน ตามคำนิยามที่ได้รับข้างต้น

### กำลังแรงงานที่รอฤดูกาล

**กำลังแรงงานที่รอฤดูกาล** หมายถึง บุคคลที่มีอายุ 15 ปีขึ้นไปในสัปดาห์แห่งการสำรวจเป็นผู้ไม่เข้าข่ายคำนิยามของผู้มีงานทำ หรือผู้ว่างงาน แต่เป็นผู้รอฤดูกาลที่เหมาะสมเพื่อที่จะทำงาน และเป็นบุคคลที่ตามปกติจะทำงานที่ไม่ได้รับสิ่งตอบแทนในไร่นาเกษตร หรือธุรกิจซึ่งทำกิจกรรมตามฤดูกาล โดยมีหัวหน้าครัวเรือน หรือสมาชิกคนอื่นๆ ในครัวเรือนเป็นเจ้าของหรือผู้ดำเนินการ

### กำลังแรงงานรวม

**กำลังแรงงานรวม** หมายถึง บุคคลทุกคนที่มีอายุ 15 ปีขึ้นไปในสัปดาห์แห่งการสำรวจเป็นผู้อยู่ในกำลังแรงงานปัจจุบัน หรือเป็นผู้ถูกจัดจำแนกอยู่ในประเภทกำลังแรงงานที่รอฤดูกาลตามคำนิยามที่ได้รับข้างต้น

### ผู้ไม่อยู่ในกำลังแรงงาน

**ผู้ไม่อยู่ในกำลังแรงงาน** หมายถึง บุคคลที่ไม่เข้าข่ายคำนิยามของผู้ที่อยู่ในกำลังแรงงานในสัปดาห์แห่งการสำรวจ ซึ่งได้แก่

1. บุคคลซึ่งในสัปดาห์แห่งการสำรวจมีอายุต่ำกว่า 15 ปี
2. บุคคลซึ่งในสัปดาห์แห่งการสำรวจมีอายุ 15 ปีขึ้นไปแต่ไม่ได้ทำงาน และไม่พร้อมที่จะทำงาน เนื่องจากเป็นผู้ที่

- 2.1 ทำงานบ้าน
- 2.2 เรียนหนังสือ
- 2.3 ยังเด็กเกินไป หรือชราภาพ
- 2.4 ไม่สามารถทำงานได้ เนื่องจากพิการทางร่างกายหรือจิตใจ หรือเจ็บป่วยเรื้อรัง
- 2.5 พักผ่อน
- 2.6 เกษียณการทำงาน

2.7 ไม่พร้อมที่จะทำงาน เนื่องจากเหตุผลอื่น เช่น ไม่สมัครใจทำงาน ทำงานโดยไม่ได้รับค่าจ้าง ผลกำไร ส่วนแบ่ง หรือสิ่งตอบแทนอื่น ๆ ให้แก่บุคคลซึ่งมิได้ เป็นสมาชิกในครัวเรือนเดียวกัน ทำงานให้แก่องค์กร หรือ สถาบันการกุศลต่างๆ โดยไม่ได้รับค่าจ้างผลกำไรส่วนแบ่งหรือสิ่งตอบแทนอย่างใด

### งาน

**งาน** หมายถึง กิจกรรมที่ทำที่มีลักษณะอย่างหนึ่งอย่างใด ดังต่อไปนี้

1. กิจกรรมที่ทำแล้วได้รับค่าตอบแทนเป็นเงินหรือสิ่งของ ค่าตอบแทนที่เป็นเงิน อาจจ่ายเป็นรายเดือน รายสัปดาห์ รายวัน หรือรายชิ้น
2. กิจกรรมที่ทำแล้วได้ผลกำไร หรือหวังที่จะได้รับผลกำไร หรือส่วนแบ่งเป็นการตอบแทน
3. กิจกรรมที่ทำให้กับธุรกิจของสมาชิกในครัวเรือน โดยไม่ได้รับค่าจ้างหรือผลกำไรตอบแทนอย่างใดซึ่งสมาชิกในครัวเรือนที่ประกอบธุรกิจนั้นจะมีสถานภาพการทำงานเป็นประกอบธุรกิจส่วนตัว หรือนายจ้าง

### อาชีพ

**อาชีพ** หมายถึง ประเภทหรือชนิดของงานที่บุคคลนั้นทำอยู่ บุคคลส่วนมากมีอาชีพเดียวสำหรับบุคคลที่ในสัปดาห์แห่งการสำรวจมีอาชีพมากกว่า 1 อาชีพ ให้นับอาชีพที่มีชั่วโมงทำงานมากที่สุด ถ้าชั่วโมงทำงานแต่ละอาชีพเท่ากันให้นับอาชีพที่มีรายได้มากกว่า ถ้าชั่วโมงทำงานและรายได้ที่ได้รับจากแต่ละอาชีพเท่ากัน ให้ให้นับอาชีพที่ผู้ตอบสนองสัมภาษณ์พอใจมากที่สุด ถ้าผู้ตอบสนองสัมภาษณ์ไม่ได้ให้ให้นับอาชีพที่ได้ทำมานานที่สุด การจัดจำแนกประเภทอาชีพ ตั้งแต่ไตรมาสที่ 1 พ.ศ. 2554 ปรับใช้ตาม International Standard Classification of Occupation, 2008 (ISCO – 08) ขององค์การแรงงานระหว่างประเทศ (ILO)

ก่อน พ.ศ. 2553 การจัดประเภทอาชีพ จำแนกตามความเหมาะสมกับลักษณะอาชีพของประเทศไทยโดยอ้างอิง International Standard Classification of Occupation, 1988 (ISCO-88)

### อุตสาหกรรม

**อุตสาหกรรม** หมายถึง ประเภทของกิจกรรมทางเศรษฐกิจที่ได้ดำเนินการโดยสถานประกอบการที่บุคคลนั้นกำลังทำงานอยู่ หรือประเภทของธุรกิจซึ่งบุคคลนั้นได้ดำเนินการอยู่ในสปีดาร์แห่งการสำรวจ ถ้าบุคคลหนึ่งมีอาชีพมากกว่าหนึ่งอย่างให้บันทึกอุตสาหกรรมตามอาชีพที่บันทึกไว้ การจัดจำแนกประเภทอุตสาหกรรม ตั้งแต่ไตรมาสที่ 1 พ.ศ.2554 ปรับใช้ตาม Thailand Standard Industrial Classification,(TSIC 2009)

ก่อน พ.ศ. 2553 การจัดประเภทอุตสาหกรรม จำแนกตามความเหมาะสมกับลักษณะอุตสาหกรรมของประเทศไทย โดยอ้างอิง International Standard Industrial Classification of All Economic Activities, (ISIC 1989)

### สถานภาพการทำงาน

**สถานภาพการทำงาน** หมายถึง สถานะของบุคคลที่ทำงานในสถานที่ที่ทำงานหรือธุรกิจ แบ่งออกเป็น 5 ประเภท คือ

1. **นายจ้าง** หมายถึง ผู้ประกอบธุรกิจของตนเองเพื่อหวังผลกำไร หรือส่วนแบ่ง และได้จ้างบุคคลอื่นมาทำงานในธุรกิจในฐานะลูกจ้าง

2. **ทำงานส่วนตัวโดยไม่มีลูกจ้าง** หมายถึง ผู้ประกอบธุรกิจของตนเองโดยลำพังผู้เดียวหรืออาจมีบุคคลอื่นมาร่วมกิจการด้วย เพื่อหวังผลกำไรหรือส่วนแบ่งและไม่ได้จ้างลูกจ้างที่เป็นการจ้างบนพื้นฐานของความต่อเนื่องเพื่อมาทำงานให้ในระหว่างคาบเวลาอ้างอิงแต่สามารถจ้างลูกจ้างที่ไม่ใช่การจ้างงานอย่างต่อเนื่องได้ แต่อาจมี สมาชิกในครัวเรือนหรือผู้ฝึกงานมาช่วยทำงานโดยไม่ได้รับค่าจ้าง หรือค่าตอบแทนอย่างอื่นสำหรับงานที่ทำ

3. **ช่วยธุรกิจในครัวเรือนโดยไม่ได้รับค่าจ้าง** หมายถึง ผู้ที่ช่วยทำงานโดยไม่ได้รับค่าจ้างในไร่นาเกษตร หรือในธุรกิจของสมาชิกในครัวเรือน

4. **ลูกจ้าง** หมายถึง ผู้ที่ทำงานโดยได้รับค่าจ้างเป็นรายเดือน รายสัปดาห์ รายวัน รายชิ้น หรือเหมาจ่าย ค่าตอบแทนที่ได้รับจากการทำงาน อาจจะเป็นเงิน หรือสิ่งของ

### ลูกจ้างแบ่งออกเป็น 3 ประเภท

4.1 **ลูกจ้างรัฐบาล** หมายถึง ข้าราชการ พนักงานเทศบาล พนักงานองค์การบริหารส่วนจังหวัด ตลอดจนลูกจ้างประจำ และชั่วคราวของรัฐบาล

4.2 **ลูกจ้างรัฐวิสาหกิจ** หมายถึง ผู้ที่ทำงานให้กับหน่วยงานรัฐวิสาหกิจ

4.3 **ลูกจ้างเอกชน** หมายถึง ผู้ที่ทำงานให้กับเอกชน หรือธุรกิจของเอกชน รวมทั้งผู้ที่รับจ้างทำงานบ้าน

5. **การรวมกลุ่ม** หมายถึง กลุ่มคนที่มา ร่วมกันทำงานโดยมีวัตถุประสงค์เพื่อพึ่งตนเอง และช่วยเหลือซึ่งกันและกัน สมาชิกแต่ละคนมีความเท่าเทียมกันในการกำหนดการทำงานทุกขั้นตอน ไม่ว่าเป็นการลงทุน การขาย งานอื่นๆ ของกิจการที่ทำ ตลอดจนการแบ่งรายได้ให้แก่สมาชิกตามที่ตกลงกัน (การรวมกลุ่มดังกล่าวอาจจดทะเบียนจัดตั้งในรูปของสหกรณ์หรือไม่ก็ได้)

การจัดจำแนกประเภทสถานภาพการทำงาน ตั้งแต่ไตรมาสที่ 1 พ.ศ. 2544 ใช้ตาม International Classification of Status in Employment, 1993 (ICSE-93) ขององค์การแรงงานระหว่างประเทศ (ILO) มีสถานภาพการทำงานเพิ่มขึ้นอีก 1 กลุ่มคือ การรวมกลุ่ม (Member of Producers' Cooperative)

### ชั่วโมงทำงาน

**ชั่วโมงทำงาน** หมายถึง จำนวนชั่วโมงทำงานจริงทั้งหมด ในสปีดาร์แห่งการสำรวจ สำหรับบุคคลที่มีอาชีพมากกว่าหนึ่งอาชีพ ชั่วโมงทำงาน หมายถึงยอดรวมของชั่วโมงทำงานทุกอาชีพ สำหรับผู้ที่มีงานประจำซึ่งไม่ได้ทำงานในสปีดาร์แห่งการสำรวจให้บันทึกจำนวนชั่วโมงเป็น 0 ชั่วโมง

การสำรวจก่อนปี 2544 ผู้ที่มีงานประจำซึ่งไม่ได้ทำงานในสัปดาห์แห่งการสำรวจ ให้นับจำนวนชั่วโมงทำงานปกติต่อสัปดาห์เป็นชั่วโมงทำงาน

### รายได้ของลูกจ้าง

รายได้ของลูกจ้าง หมายถึง รายได้ของผู้ที่มีสถานภาพการทำงานเป็นลูกจ้าง ที่ได้รับมาจากการทำงานของอาชีพที่ทำในสัปดาห์แห่งการสำรวจ ซึ่งประกอบด้วยค่าจ้างและผลประโยชน์ตอบแทนอื่นๆ สำหรับลูกจ้าง

### ระยะเวลาของการหางานทำ

ระยะเวลาของการหางานทำ หมายถึง ระยะเวลาที่ผู้ว่างงานได้ออกหางานทำ ให้นับตั้งแต่วันที่เริ่มหางานทำจนถึงวันสุดท้ายก่อนวันสัมภาษณ์

### คาบการแฉงนั้บ

คาบการแฉงนั้บ หมายถึง ระยะเวลาที่พนักงานออกไปสัมภาษณ์บุคคลในครัวเรือน ตัวอย่าง ซึ่งโดยปกติเป็นวันที่ 1-12 ของทุกเดือน

### ประเภทของครัวเรือนที่อยู่ในขอบข่ายการสำรวจ

ครัวเรือนที่อยู่ในขอบข่ายการสำรวจแบ่งได้เป็น 2 ประเภท คือ

1. **ครัวเรือนส่วนบุคคล** ประกอบด้วยครัวเรือนหนึ่งคน คือ บุคคลเดียวซึ่งหุงหาอาหารและจัดหาสิ่งอุปโภคบริโภคที่จำเป็นแก่การครองชีพ โดยไม่เกี่ยวกับผู้ใดซึ่งอาจพำนักอยู่ในเคหสถานเดียวกัน หรือครัวเรือนที่มีบุคคลตั้งแต่สองคนขึ้นไป ร่วมกันจัดหา และใช้สิ่งอุปโภคบริโภคที่จำเป็นแก่การครองชีพร่วมกัน ครัวเรือนส่วนบุคคลอาจอาศัยอยู่ในเคหะที่เป็นเรือนไม้ ตึกแถว ห้องแถว ห้องชุด เรือแพ เป็นต้น

### 2. ครัวเรือนกลุ่มบุคคล

2.1 **ประเภทคนงาน** ได้แก่ ครัวเรือนซึ่งประกอบด้วย บุคคลหลายคนอยู่กินร่วมกันในที่อยู่แห่งหนึ่ง เช่น ที่พักคนงาน เป็นต้น

2.2 **ประเภทสถาบัน** ซึ่งหมายถึง บุคคลหลายคนอยู่ร่วมกันในสถานที่อยู่แห่งหนึ่ง เช่น สถานที่กักกัน วัด กรมทหาร โดยไม่แยกที่อยู่เป็นส่วนเฉพาะคนหรือเฉพาะครัวเรือน นักเรียนที่อยู่ประจำที่โรงเรียน หรือในหอพักนักเรียน เป็นต้น **ไม่อยู่ในคุ่มรวมของการสำรวจนี้**  
**ระดับการศึกษาที่สำเร็จ**

ได้จำแนกการศึกษาตามระดับการศึกษาที่สำเร็จ ดังนี้

1. **ไม่มีการศึกษา** หมายถึง บุคคลที่ไม่เคยเข้าศึกษาในโรงเรียน หรือไม่เคยได้รับการศึกษา

2. **ต่ำกว่าประถมศึกษา** หมายถึง บุคคลที่สำเร็จการศึกษาต่ำกว่าชั้นประถมศึกษาปีที่ 6 หรือชั้นประถมศึกษาปีที่ 7 หรือชั้น ม.3 เดิม

3. **สำเร็จประถมศึกษา** หมายถึง บุคคลที่สำเร็จการศึกษาตั้งแต่ชั้นประถมศึกษาปีที่ 6 หรือชั้นประถมศึกษาปีที่ 7 หรือชั้น ม.3 เดิมขึ้นไป แต่ไม่สำเร็จระดับการศึกษาที่สูงกว่า

4. **สำเร็จมัธยมศึกษาตอนต้น** หมายถึง บุคคลที่สำเร็จการศึกษาตั้งแต่ชั้น ม.3 ม.ศ.3 หรือ ม.6 เดิมขึ้นไป แต่ไม่สำเร็จระดับการศึกษาที่สูงกว่า

### 5. สำเร็จมัธยมศึกษาตอนปลาย

5.1 **สายสามัญ** หมายถึง บุคคลที่สำเร็จการศึกษาประเภทสามัญศึกษาตั้งแต่ชั้น ม.6 ม.ศ.5 หรือ ม.8 เดิมขึ้นไป แต่ไม่สำเร็จระดับการศึกษาที่สูงกว่า

5.2 **อาชีวศึกษา** หมายถึง บุคคลที่สำเร็จการศึกษาประเภทอาชีวศึกษาหรือวิชาชีพ ที่เรียนต่อจากระดับมัธยมศึกษาตอนต้นหรือเทียบเท่าโดยมีหลักสูตรไม่เกิน 3 ปี และไม่สำเร็จระดับการศึกษาที่สูงกว่า

5.3 **วิชาการศึกษา** หมายถึง บุคคลที่สำเร็จการศึกษาประเภทวิชาการศึกษา (การฝึกหัดครู) ในระดับมัธยมศึกษาตอนปลายหรือเทียบเท่าขึ้นไป แต่ไม่สำเร็จระดับการศึกษาที่สูงกว่า

## 6. อุดมศึกษา

**6.1 สายวิชาการ** หมายถึง บุคคลที่สำเร็จการศึกษาประเภทสามัญศึกษาหรือสายวิชาการ โดยได้รับวุฒิปัตถะระดับอนุปริญญา ปริญญาตรี โท เอก

**6.2 สายวิชาชีพ** หมายถึง บุคคลที่สำเร็จการศึกษาประเภทอาชีวศึกษา หรือสายวิชาชีพที่ได้รับประกาศนียบัตรวิชาชีพชั้นสูง หรือเทียบเท่าอนุปริญญา ปริญญาตรี

**6.3 สายวิชาการศึกษา** หมายถึง บุคคลที่สำเร็จการศึกษาประเภทวิชาการศึกษา และได้รับประกาศนียบัตรระดับอนุปริญญา ปริญญาตรี โท เอก

**7. อาชีวศึกษาระยะสั้น** หมายถึง บุคคลที่สำเร็จการศึกษาหรือการฝึกอบรมประเภทอาชีวศึกษาที่มีหลักสูตรไม่เกิน 1 ปี และได้รับประกาศนียบัตรหรือใบรับรองเมื่อสำเร็จการศึกษา พื้นความรู้ของผู้เข้าเรียนได้กำหนดให้แตกต่างตามวิชาเฉพาะแต่ละอย่างที่เรียน แต่อย่างต่ำต้องจบประณปีที 4 หรือเทียบเท่า

**8. อื่น ๆ** หมายถึง บุคคลที่สำเร็จการศึกษาที่ไม่สามารถเทียบชั้นได้

## บทที่ 2 สรุปผลการสำรวจ

รายงานนี้เสนอผลการสำรวจภาวะการมีงานทำของประชากรในจังหวัดสิงห์บุรี โดยดำเนินการปฏิบัติงานเก็บรวบรวมข้อมูลระหว่าง วันที่ 1 – 12 ของทุกเดือน พ.ศ. 2568 ซึ่งเป็นการสำรวจภาวะการทำงานของประชากร พ.ศ. 2568 ผลการสำรวจทำให้ทราบถึงภาวะการมีงานทำการว่างงาน และลักษณะที่สำคัญของกำลังแรงงานในจังหวัดสิงห์บุรี

จำนวนประชากรที่ใช้เป็นฐานในการประมาณผลตามระเบียบวิธีการสุ่มตัวอย่างสำหรับโครงการสำรวจภาวะการทำงานของประชากร ตั้งแต่ไตรมาสที่ 1 พ.ศ. 2558 เป็นต้นมา นั้น ได้มีการเปลี่ยนแปลงเพื่อให้สอดคล้องกับจำนวนประชากรที่ใช้ในการวางแผนพัฒนาเศรษฐกิจและสังคมแห่งชาติ ซึ่งได้จากการคาดประมาณประชากรของประเทศไทย พ.ศ. 2553 – 2583 ที่ได้จัดทำขึ้น โดยสำนักงานสภาพัฒนาการเศรษฐกิจและสังคมแห่งชาติ

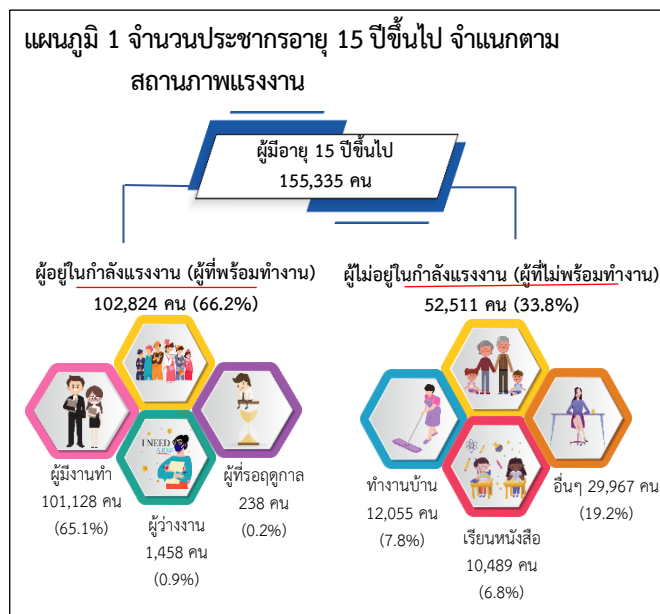
### 1. ลักษณะของกำลังแรงงาน

ผลการสำรวจภาวะการทำงานของประชากรในจังหวัดสิงห์บุรี พ.ศ. 2568 ระหว่างเดือนมกราคม - ธันวาคม พ.ศ. 2568 พบว่ามีจำนวนประชากรผู้ที่มีอายุ 15 ปีขึ้นไป รวมทั้งสิ้น 155,335 คน เป็นผู้อยู่ในกำลังแรงงาน 102,824 คน คิดเป็นร้อยละ 66.2 และเป็นผู้ที่ไม่อยู่ในกำลังแรงงาน 52,511 คน คิดเป็นร้อยละ 33.8

สำหรับผู้ที่อยู่ในกำลังแรงงานมีจำนวน 102,824 คน ประกอบด้วย

1. ผู้มีงานทำ มีจำนวน 101,128 คน
2. ผู้ว่างงาน ซึ่งหมายถึง ผู้ไม่มีงานทำและพร้อมที่จะทำงานมีจำนวน 1,458 คน คิดเป็นอัตราการว่างงาน 1.4
3. ผู้ที่รอฤดูกาล มีจำนวน 238 คน

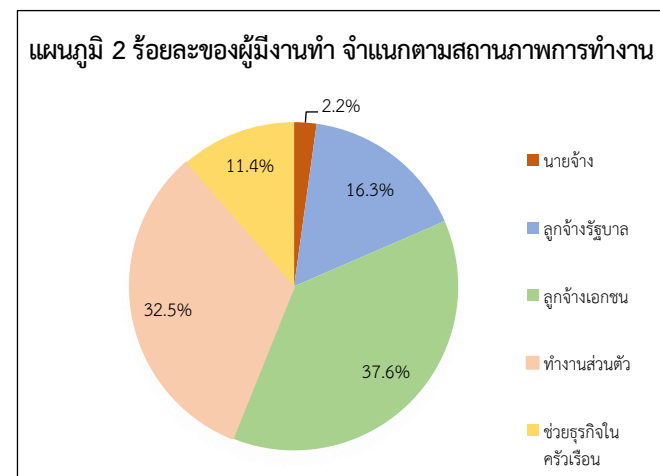
ส่วนผู้ที่ไม่อยู่ในกำลังแรงงาน มีประมาณ 52,511 คน หรือร้อยละ 33.8 ของผู้ที่มีอายุตั้งแต่ 15 ปีขึ้นไป ซึ่งประกอบด้วย ทำงานบ้าน 12,055 คน เรียนหนังสือ 10,489 คน และอื่นๆ เด็ก ชรา หรือป่วย พิการ จนไม่สามารถทำงานได้ 29,967คน (แผนภูมิ 1)



### 2. กำลังแรงงานที่เป็นผู้มีงานทำ

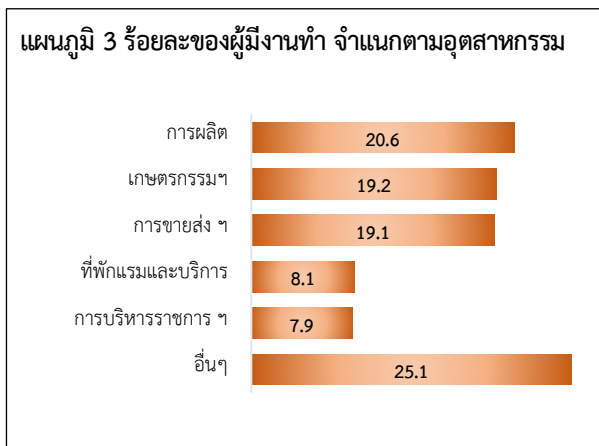
#### 2.1 สถานภาพการทำงาน

ในจำนวนผู้มีงานทำทั้งสิ้น 101,128 คน ส่วนใหญ่ทำงานในฐานะลูกจ้าง ร้อยละ 53.9 (ลูกจ้างเอกชน ร้อยละ 37.6 และ ลูกจ้างรัฐบาล ร้อยละ 16.3) รองลงมาคือ ผู้ที่ทำงานส่วนตัวโดยไม่มีลูกจ้าง ร้อยละ 32.5 ช่วยธุรกิจส่วนตัวโดยไม่ได้รับค่าจ้าง ร้อยละ 11.4 และนายจ้าง ร้อยละ 2.2 (แผนภูมิ 2)



## 2.2 อุตสาหกรรม

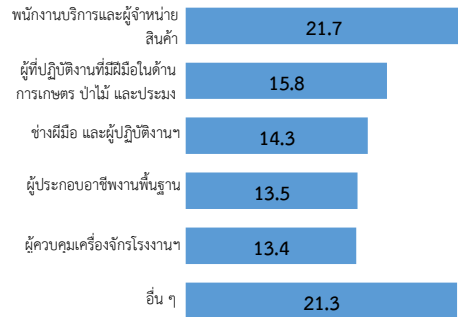
เมื่อพิจารณาประเภทอุตสาหกรรมหรือประเภทกิจการของสถานที่ที่ผู้มีงานทำอยู่ พบว่ามีผู้ทำงานในภาคเกษตรกรรม ร้อยละ 19.2 และนอกภาคเกษตรกรรม ร้อยละ 80.8 โดยส่วนใหญ่ทำงานในสาขาการผลิต ร้อยละ 20.6 รองลงมา คือ สาขาการขนส่ง การขายปลีก ร้อยละ 19.1 กิจกรรมที่พักแรมและบริการด้านอาหาร ร้อยละ 8.1 สาขาการบริหารราชการ และการป้องกันประเทศ ร้อยละ 7.9 ที่เหลือกระจายอยู่ในสาขาอื่น ๆ ร้อยละ 25.1 (แผนภูมิ 3)



## 2.3 อาชีพ

สำหรับอาชีพของผู้มีงานทำ จากผลการสำรวจผู้มีงานทำ พ.ศ. 2568 พบว่าผู้มีงานทำส่วนใหญ่ทำงานเป็นพนักงานบริการและพนักงานในร้านค้าและตลาด ร้อยละ 21.7 รองลงมา คือ ผู้ปฏิบัติงานที่มีฝีมือในด้านการเกษตร ป่าไม้ และการประมง คือ ร้อยละ 15.8 ผู้ปฏิบัติงานด้านความสามารถทางฝีมือและธุรกิจอื่นๆ ที่เกี่ยวข้อง ร้อยละ 14.3 อาชีพขั้นพื้นฐานต่างๆ ในด้านการขาย และการให้บริการ ร้อยละ 13.5 และผู้ปฏิบัติการโรงงานและเครื่องจักรและผู้ปฏิบัติงานด้านการประกอบ ร้อยละ 13.4 ที่เหลือประกอบอาชีพอื่นๆ ร้อยละ 21.3 (แผนภูมิ 4)

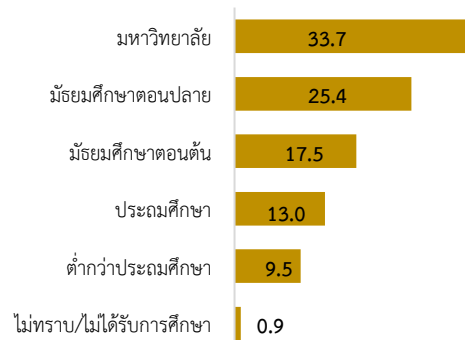
## แผนภูมิ 4 ร้อยละของผู้มีงานทำ จำแนกตามอาชีพ



## 2.4 การศึกษา

สำหรับระดับการศึกษาที่สำเร็จของผู้มีงานทำ พบว่า ผู้มีงานส่วนใหญ่สำเร็จการศึกษาระดับมหาวิทยาลัย ร้อยละ 33.7 รองลงมาคือ ผู้สำเร็จการศึกษาระดับมัธยมศึกษาตอนปลาย ร้อยละ 25.4 ผู้สำเร็จการศึกษาระดับมัธยมศึกษาตอนต้น ร้อยละ 17.5 ผู้สำเร็จการศึกษาในระดับประถมศึกษา ร้อยละ 13.0 ต่ำกว่าประถมศึกษา ร้อยละ 9.5 และไม่ทราบ/ไม่มีการศึกษาร้อยละ 0.9 (แผนภูมิ 5)

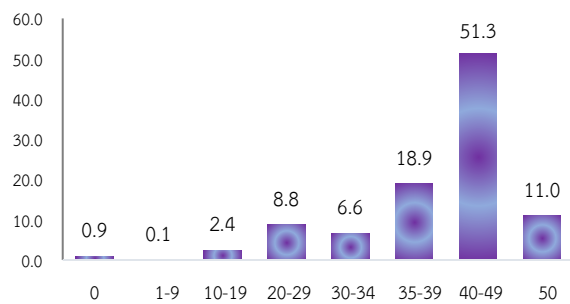
## แผนภูมิ 5 ร้อยละของผู้มีงานทำ จำแนกตามการศึกษา



## 2.5 ชั่วโมงการทำงานต่อสัปดาห์

ในจำนวนผู้มีงานทำ 101,128 คน ซึ่งประกอบด้วยผู้ที่ทำงานในสัปดาห์การสำรวจตั้งแต่ 1 ชั่วโมงขึ้นไป มีจำนวน 100,184 คน ร้อยละ 99.1 และผู้ไม่ได้ทำงานในสัปดาห์การสำรวจ แต่มีงานประจำ (ชั่วโมงทำงานเป็น"0") จำนวน 944 คน ร้อยละ 0.9 และจากจำนวนของผู้มีงานทำทั้งสิ้น พบว่า ผู้ที่มีชั่วโมงการทำงานตั้งแต่ 40-49 ชั่วโมงต่อสัปดาห์ มีจำนวนสูงสุด คือ ร้อยละ 51.3 รองลงมา คือ ผู้ที่มีงานทำ 35 - 39 ชั่วโมงต่อสัปดาห์ ร้อยละ 18.9 ผู้ที่มีงานทำ 50 ชั่วโมงขึ้นไป มีร้อยละ 11.0 หรือกล่าวได้ว่าผู้มีงานทำ ประมาณร้อยละ 81.2 ทำงานตั้งแต่ 35 ชั่วโมงขึ้นไปต่อสัปดาห์เป็นผู้ทำงานเต็มทีในความหมายของเวลาทำงาน ในขณะที่ผู้ทำงานน้อยกว่า 35 (1-34) ชั่วโมงต่อสัปดาห์ ซึ่งอาจจัดว่าเป็นผู้ทำงานไม่เต็มประสิทธิภาพที่มีประมาณ ร้อยละ 17.9 ของผู้มีงานทำ (แผนภูมิ 6)

แผนภูมิ 6 ร้อยละของผู้มีงานทำ จำแนกตามชั่วโมงการทำงาน



## 3. การว่างงาน

จำนวนผู้ว่างงานของจังหวัดสิงห์บุรี พ.ศ. 2568 มีจำนวน 1,458 คน เป็นชาย 998 คน และเป็นหญิง 460 คน คิดเป็นร้อยละ 68.4 และ 31.6 ของผู้ว่างงาน ตามลำดับ

สำหรับอัตราการว่างงานของประชากร พบว่า จังหวัดสิงห์บุรี มีอัตราการว่างงาน 1.4 โดยเพศชายมีอัตราการว่างงานมากกว่าเพศหญิง คือ ร้อยละ 1.8 และ ร้อยละ 1.0 (ตาราง 1)

ตาราง 1 จำนวนและอัตราการว่างงาน จำแนกตามเพศ

	ประชากรอายุ 15 ปีขึ้นไป	ผู้อยู่ในกำลังแรงงาน	ผู้ว่างงาน	
			จำนวน	อัตรา
ยอดรวม	155,335	102,824	1,458	1.4
ชาย	75,404	55,163	998	1.8
หญิง	79,931	47,661	460	1.0

ภาคผนวก

ภาคผนวก ก  
ระเบียบวิธี

## ภาคผนวก ก ระเบียบวิธี

### 1. วิธีการสำรวจ

การสำรวจนี้ประชากรเป้าหมาย ได้แก่ ครั้วเรือนส่วนบุคคลและครั้วเรือนกลุ่มบุคคลประเภทครั้วเรือนคนงานที่อาศัยอยู่ในเขตเทศบาลและนอกเขตเทศบาลทุกจังหวัดทั่วประเทศ ยกเว้น ครั้วเรือนชาวต่างชาติที่ทำงานในสถานทูตหรือองค์การระหว่างประเทศที่มีเอกสิทธิ์ทางการทูต

การสำรวจแต่ละเดือน สำนักงานสถิติแห่งชาติได้ดำเนินการสำรวจในทุกจังหวัดทั่วประเทศ แผนการเลือกตัวอย่างที่ใช้เป็นแบบ Stratified Two-stage Sampling โดยหน่วยตัวอย่างขั้นที่หนึ่ง คือ เขตแดนนับ (Enumeration Area : EA) จำนวน 1,990 EA ตัวอย่าง จากทั้งสิ้นจำนวน 127,460 EA และหน่วยตัวอย่างขั้นที่สอง คือ ครั้วเรือนส่วนบุคคลและสมาชิกในครั้วเรือนกลุ่มบุคคลประเภทครั้วเรือนคนงาน จำนวน 27,960 ครั้วเรือนตัวอย่าง หรือคิดเป็นจำนวนประชาชนตัวอย่างประมาณ 95,000 คน ซึ่งขนาดตัวอย่างในแต่ละเดือนสามารถนำเสนอผลการสำรวจในระดับภาค (กรุงเทพมหานคร และ 4 ภาค) โดยจำแนกตามเขตการปกครอง คือ ในเขตเทศบาล และนอกเขตเทศบาล แต่ไม่เพียงพอสำหรับนำเสนอผลการสำรวจในระดับจังหวัดหรือพื้นที่ย่อยกว่านี้ สำหรับการนำเสนอผลการสำรวจในระดับจังหวัดได้ใช้ข้อมูลของการสำรวจ จำนวน 3 เดือน เพื่อให้ได้ขนาดตัวอย่างเพียงพอ เช่น กรณีสรุปรายงานผลการสำรวจระดับจังหวัด ในไตรมาสที่ 1 ของปี พ.ศ. 2562 ก็ได้นำข้อมูลของเดือนมกราคม กุมภาพันธ์ และมีนาคม 2562 มารวมกัน เป็นต้น

สำหรับขนาดตัวอย่างของจังหวัดสิงห์บุรี ใช้หน่วยตัวอย่างขั้นที่หนึ่ง จำนวน 240 EA ตัวอย่างหน่วยตัวอย่างขั้นที่สอง จำนวน 3,360 ครั้วเรือนตัวอย่าง

วิธีการเก็บรวบรวมข้อมูลใช้วิธีการสัมภาษณ์หัวหน้าครั้วเรือนหรือสมาชิกในครั้วเรือนตัวอย่าง โดยเจ้าหน้าที่ของสำนักงานสถิติแห่งชาติ/สำนักงานสถิติจังหวัด โดยผู้ทำการสัมภาษณ์ทุกคนจะมีคู่มือการปฏิบัติงานเก็บรวบรวมข้อมูลสำหรับใช้ในการปฏิบัติงาน ทั้งนี้เพื่อให้ทุกคนปฏิบัติงานไปในทางเดียวกัน

ส่วนการประมวลผลข้อมูลนั้นดำเนินการในส่วนกลางตามหลักวิชาการสถิติ โดยนำข้อมูลที่ได้จากตัวอย่างมาประมาณค่า โดยมีการถ่วงน้ำหนัก (Weighty) ซึ่งค่าถ่วงน้ำหนักคำนวณได้จากสูตรการประมาณค่าที่สอดคล้องกับวิธีการเลือกตัวอย่าง เพื่อให้ได้ค่าประมาณประชากรใกล้เคียงกับค่าที่แท้จริง

### 2. คาบการเก็บรวบรวมข้อมูล

การสำรวจได้ดำเนินการพร้อมกันทั่วประเทศ ในระหว่างวันที่ 1 – 12 มกราคม – ธันวาคม พ.ศ. 2568

### 3. การปิดตัวเลข

ข้อมูลในตารางสถิติที่นำเสนอในรายงานฉบับนี้ เป็นค่าประมาณที่ได้จากการถ่วงน้ำหนัก ซึ่งผลรวมจากยอดย่อยในแต่ละรายการอาจไม่เท่ากับยอดรวม ทั้งนี้เนื่องจากการปัดเศษทศนิยมโดยอิสระจากกัน

ภาคผนวก ข  
ตารางสถิติ

## ตารางสถิติ

หน้า

ตารางที่ 1	จำนวนและร้อยละของประชากรอายุ 15 ปีขึ้นไป จำแนกตามสถานภาพแรงงานและเพศ	21
ตารางที่ 2	จำนวนและร้อยละของประชากรอายุ 15 ปีขึ้นไป จำแนกตามระดับการศึกษาที่สำเร็จและเพศ	22
ตารางที่ 3	จำนวนและร้อยละของประชากรอายุ 15 ปีขึ้นไปที่มีงานทำ จำแนกตามอาชีพและเพศ	23
ตารางที่ 4	จำนวนและร้อยละของประชากรอายุ 15 ปีขึ้นไปที่มีงานทำ จำแนกตามอุตสาหกรรมและเพศ	24
ตารางที่ 5	จำนวนและร้อยละของประชากรอายุ 15 ปีขึ้นไปที่มีงานทำ จำแนกตามสถานภาพการทำงาน และเพศ	25
ตารางที่ 6	จำนวนและร้อยละของประชากรอายุ 15 ปีขึ้นไปที่มีงานทำ จำแนกตามชั่วโมงการทำงาน ต่อสัปดาห์และเพศ	26
ตารางที่ 7	จำนวนและร้อยละของประชากรอายุ 15 ปีขึ้นไปที่มีงานทำ จำแนกตามระดับการศึกษา ที่สำเร็จและเพศ	27

ตารางที่ 1 จำนวนและร้อยละของประชากรอายุ 15 ปี ขึ้นไป จำแนกตามสถานภาพแรงงานและเพศ

สถานภาพแรงงาน	รวม	ชาย	หญิง
		จำนวน	
<b>ประชากรอายุ 15 ปีขึ้นไป</b>	<b>155,335</b>	<b>75,404</b>	<b>79,931</b>
1. ผู้อยู่ในกำลังแรงงาน	102,824	55,163	47,661
1.1 กำลังแรงงานปัจจุบัน	102,586	55,003	47,583
1.1.1 ผู้มีงานทำ	101,128	54,005	47,123
1.1.2 ผู้ว่างงาน	1,458	998	460
1.2 ผู้ที่รอฤดูกาล	238	160	78
2. ผู้ไม่อยู่ในกำลังแรงงาน	52,511	20,241	32,270
2.1 ทำงานบ้าน	12,055	2,232	9,823
2.2 เรียนหนังสือ	10,489	4,900	5,589
2.3 เด็ก/ชรา/ป่วย/พิการ จนไม่สามารถทำงานได้	18,768	7,396	11,372
2.4 ผู้ดูแลเด็ก/ผู้สูงอายุ ผู้ป่วย/ผู้พิการ	2,718	1,070	1,648
2.5 อื่นๆ	8,481	4,643	3,838
		<b>ร้อยละ</b>	
<b>ยอดรวม</b>	<b>100.0</b>	<b>100.0</b>	<b>100.0</b>
1. ผู้อยู่ในกำลังแรงงาน	66.2	73.2	59.6
1.1 กำลังแรงงานปัจจุบัน	66.0	73.0	59.5
1.1.1 ผู้มีงานทำ	65.1	71.6	59.0
1.1.2 ผู้ว่างงาน	0.9	1.4	0.5
1.2 ผู้ที่รอฤดูกาล	0.2	0.2	0.1
2. ผู้ไม่อยู่ในกำลังแรงงาน	33.8	26.8	40.4
2.1 ทำงานบ้าน	7.8	3.0	12.3
2.2 เรียนหนังสือ	6.8	6.5	7.0
2.3 เด็ก/ชรา/ป่วย/พิการ จนไม่สามารถทำงานได้	12.1	9.8	14.2
2.4 ผู้ดูแลเด็ก/ผู้สูงอายุ ผู้ป่วย/ผู้พิการ	1.6	1.3	2.1
2.5 อื่นๆ	5.5	6.2	4.8

ตารางที่ 2 จำนวนและร้อยละของประชากรอายุ 15 ปีขึ้นไป จำแนกตามระดับการศึกษาที่สำเร็จและเพศ

ระดับการศึกษาที่สำเร็จ	รวม	ชาย	หญิง
		จำนวน	
ยอดรวม	155,335	75,404	79,931
1. ไม่มีการศึกษา	2,293	1,014	1,279
2. ต่ำกว่าประถมศึกษา	23,772	7,864	15,908
3. ประถมศึกษา	19,687	9,541	10,146
4. มัธยมศึกษาตอนต้น	29,076	17,244	11,832
5. มัธยมศึกษาตอนปลาย	35,917	18,852	17,065
5.1 สายสามัญ	24,614	12,185	12,429
5.2 สายอาชีวศึกษา	11,303	6,667	4,636
5.3 สายวิชาการศึกษา	-	-	-
6. มหาวิทยาลัย	44,248	20,801	23,447
6.1 สายวิชาการ	23,038	9,191	13,847
6.2 สายวิชาชีพ	15,631	10,127	5,504
6.3 สายวิชาการศึกษา	5,579	1,483	4,096
7. อื่นๆ	-	-	-
8. ไม่ทราบ	342	88	254
		ร้อยละ	
ยอดรวม	100.0	100.0	100.0
1. ไม่มีการศึกษา	1.5	1.3	1.6
2. ต่ำกว่าประถมศึกษา	15.3	10.4	19.9
3. ประถมศึกษา	12.7	12.7	12.7
4. มัธยมศึกษาตอนต้น	18.7	22.9	14.8
5. มัธยมศึกษาตอนปลาย	23.1	25.0	21.4
5.1 สายสามัญ	15.8	16.2	15.6
5.2 สายอาชีวศึกษา	7.3	8.8	5.8
5.3 สายวิชาการศึกษา	-	-	-
6. มหาวิทยาลัย	28.5	27.6	29.3
6.1 สายวิชาการ	14.8	12.2	17.3
6.2 สายวิชาชีพ	10.1	13.4	6.9
6.3 สายวิชาการศึกษา	3.6	2.0	5.1
7. อื่นๆ	-	-	-
8. ไม่ทราบ	0.2	0.1	0.3

หมายเหตุ (-) หมายถึง ไม่มีข้อมูล

ตารางที่ 3 จำนวนและร้อยละของประชากรอายุ 15 ปีขึ้นไปที่มีงานทำ จำแนกตามอาชีพและเพศ

อาชีพ	รวม	จำนวน	
		ชาย	หญิง
<b>ยอดรวม</b>	<b>101,128</b>	<b>54,005</b>	<b>47,123</b>
1. ผู้จัดการ ข้าราชการอาวุโส และผู้บัญญัติกฎหมาย	4,356	2,671	1,685
2. ผู้ประกอบวิชาชีพด้านต่างๆ	7,311	1,954	5,357
3. เจ้าหน้าที่เทคนิค และผู้ประกอบวิชาชีพที่เกี่ยวข้องฯ	4,328	2,521	1,807
4. เสมียน	5,505	1,137	4,368
5. พนักงานบริการและผู้จำหน่ายสินค้า	21,995	8,910	13,085
6. ผู้ปฏิบัติงานที่มีฝีมือในด้านการเกษตร ป่าไม้ และการประมง	16,016	10,123	5,893
7. ช่างฝีมือและผู้ปฏิบัติงานที่เกี่ยวข้องฯ	14,411	11,002	3,409
8. ผู้ควบคุมเครื่องจักรโรงงานและเครื่องจักรฯ	13,544	8,336	5,208
9. ผู้ประกอบอาชีพงานพื้นฐาน	13,636	7,351	6,285
10. คนงานซึ่งมิได้จำแนกไว้ในหมวดอื่น	26	-	26
		<b>ร้อยละ</b>	
<b>ยอดรวม</b>	<b>100.0</b>	<b>100.0</b>	<b>100.0</b>
1. ผู้จัดการ ข้าราชการอาวุโส และผู้บัญญัติกฎหมาย	4.3	4.9	3.6
2. ผู้ประกอบวิชาชีพด้านต่างๆ	7.2	3.6	11.4
3. เจ้าหน้าที่เทคนิค และผู้ประกอบวิชาชีพที่เกี่ยวข้องฯ	4.3	4.7	3.8
4. เสมียน	5.5	2.1	9.3
5. พนักงานบริการและผู้จำหน่ายสินค้า	21.7	16.5	27.8
6. ผู้ปฏิบัติงานที่มีฝีมือในด้านการเกษตร ป่าไม้ และการประมง	15.8	18.7	12.5
7. ช่างฝีมือและผู้ปฏิบัติงานที่เกี่ยวข้องฯ	14.3	20.4	7.2
8. ผู้ควบคุมเครื่องจักรโรงงานและเครื่องจักรฯ	13.4	15.5	11.0
9. ผู้ประกอบอาชีพงานพื้นฐาน	13.5	13.6	13.3
10. คนงานซึ่งมิได้จำแนกไว้ในหมวดอื่น	--	-	--

หมายเหตุ (-) หมายถึงไม่มีข้อมูล

(-) หมายถึง มีข้อมูลเพียงเล็กน้อย

ตารางที่ 4 จำนวนและร้อยละของประชากรอายุ 15 ปีขึ้นไปที่มีงานทำ จำแนกตามอุตสาหกรรมและเพศ

9

อุตสาหกรรม	รวม	จำนวน	
		ชาย	หญิง
<b>ยอดรวม</b>	<b>101,128</b>	<b>54,005</b>	<b>47,123</b>
1. เกษตรกรรม การป่าไม้และการประมง	19,399	12,573	6,826
2. การทำเหมืองแร่ และเหมืองหิน	-	-	-
3. การผลิต	20,859	10,720	10,139
4. การไฟฟ้า ก๊าซ และไอน้ำ	133	133	-
5. การจัดหาน้ำ และบำบัดน้ำเสีย	675	413	262
6. การก่อสร้าง	5,868	4,817	1,051
7. การขายส่ง และการขายปลีก	19,280	10,193	9,087
8. การขนส่งและสถานที่เก็บสินค้า	2,490	2,103	387
9. ที่พักแรมและและการบริการด้านอาหาร	8,176	2,421	5,755
10. ข้อมูลข่าวสารและการสื่อสาร	402	294	108
11. กิจกรรมทางการเงินและการประกันภัย	2,202	978	1,224
12. กิจกรรมอสังหาริมทรัพย์	72	39	33
13. กิจกรรมทางวิชาชีพ	345	172	173
14. กิจกรรมการบริหาร	923	508	415
15. การบริหารราชการ และการป้องกันประเทศ	8,040	4,982	3,058
16. การศึกษา	3,427	612	2,815
17. กิจกรรมด้านสุขภาพ	3,948	554	3,394
18. ศิลปะ ความบันเทิง และนันทนาการ	620	345	275
19. กิจกรรมบริการด้านอื่นๆ	3,334	1,864	1,470
20. ลูกจ้างในครัวเรือนส่วนบุคคล	909	284	625
21. ไม่ทราบ	26	-	26
		<b>ร้อยละ</b>	
<b>ยอดรวม</b>	<b>100.0</b>	<b>100.0</b>	<b>100.0</b>
1. เกษตรกรรม การป่าไม้และการประมง	19.2	23.3	14.5
2. การทำเหมืองแร่ และเหมืองหิน	-	-	-
3. การผลิต	20.6	19.9	21.5
4. การไฟฟ้า ก๊าซ และไอน้ำ	0.1	0.3	-
5. การจัดหาน้ำ และบำบัดน้ำเสีย	0.7	0.8	0.5
6. การก่อสร้าง	5.8	8.9	2.2
7. การขายส่ง และการขายปลีก	19.1	18.9	19.3
8. การขนส่งและสถานที่เก็บสินค้า	2.5	3.9	0.8
9. ที่พักแรมและและการบริการด้านอาหาร	8.1	4.5	12.2
10. ข้อมูลข่าวสารและการสื่อสาร	0.4	0.5	0.2
11. กิจกรรมทางการเงินและการประกันภัย	2.2	1.8	2.6
12. กิจกรรมอสังหาริมทรัพย์	0.1	0.1	0.1
13. กิจกรรมทางวิชาชีพ	0.3	0.3	0.4
14. กิจกรรมการบริหาร	0.9	0.9	0.9
15. การบริหารราชการ และการป้องกันประเทศ	7.9	9.2	6.5
16. การศึกษา	3.4	1.1	6.0
17. กิจกรรมด้านสุขภาพ	3.9	1.0	7.2
18. ศิลปะ ความบันเทิง และนันทนาการ	0.6	0.6	0.6
19. กิจกรรมบริการด้านอื่นๆ	3.3	3.5	3.1
20. ลูกจ้างในครัวเรือนส่วนบุคคล	0.9	0.5	1.3
21. ไม่ทราบ	--	-	0.1

หมายเหตุ (-) หมายถึงไม่มีข้อมูล

(-) หมายถึง มีข้อมูลเพียงเล็กน้อย

ตารางที่ 5 จำนวนและร้อยละของประชากรอายุ 15 ปีขึ้นไปที่มีงานทำ จำแนกตามสถานภาพการทำงานและเพศ

สถานภาพการทำงาน	รวม	ชาย	หญิง
		จำนวน	
ยอดรวม	101,128	54,005	47,123
1. นายจ้าง	2,271	1,684	587
2. ลูกจ้างรัฐบาล	16,432	7,039	9,393
3. ลูกจ้างเอกชน	38,062	20,853	17,209
4. ทำงานส่วนตัว	32,843	18,389	14,454
5. ช่วยธุรกิจครัวเรือนโดยไม่ได้รับค่าจ้าง	11,520	6,040	5,480
6. การรวมกลุ่ม	-	-	-
		ร้อยละ	
ยอดรวม	100.0	100.0	100.0
1. นายจ้าง	2.2	3.1	1.3
2. ลูกจ้างรัฐบาล	16.3	13.0	19.9
3. ลูกจ้างเอกชน	37.6	38.6	36.5
4. ทำงานส่วนตัว	32.5	34.1	30.7
5. ช่วยธุรกิจครัวเรือนโดยไม่ได้รับค่าจ้าง	11.4	11.2	11.6
6. การรวมกลุ่ม	-	-	-

หมายเหตุ (-) หมายถึงไม่มีข้อมูล

ตารางที่ 6 จำนวนและร้อยละของประชากรอายุ 15 ปีขึ้นไปที่มีงานทำ จำแนกตามชั่วโมงการทำงานต่อสัปดาห์และเพศ

ชั่วโมงการทำงาน	รวม	ชาย	หญิง
	จำนวน		
ยอดรวม	101,128	54,005	47,123
1. 0 ชั่วโมง <sup>1/</sup>	944	639	305
2. 1-9 ชั่วโมง	82	38	44
3. 10-19 ชั่วโมง	2,409	1,295	1,114
4. 20-29 ชั่วโมง	8,862	4,651	4,211
5. 30-34 ชั่วโมง	6,719	3,635	3,084
6. 35-39 ชั่วโมง	19,072	8,828	10,244
7. 40-49 ชั่วโมง	51,911	29,674	22,237
8. 50 ชั่วโมงขึ้นไป	11,129	5,245	5,884
	ร้อยละ		
ยอดรวม	100.0	100.0	100.0
1. 0 ชั่วโมง <sup>1/</sup>	0.9	1.2	0.7
2. 1-9 ชั่วโมง	0.1	0.1	0.1
3. 10-19 ชั่วโมง	2.4	2.4	2.4
4. 20-29 ชั่วโมง	8.8	8.6	8.9
5. 30-34 ชั่วโมง	6.6	6.7	6.5
6. 35-39 ชั่วโมง	18.9	16.4	21.7
7. 40-49 ชั่วโมง	51.3	54.9	47.2
8. 50 ชั่วโมงขึ้นไป	11.0	9.7	12.5

หมายเหตุ<sup>1/</sup> ผู้ไม่ได้ทำงานในสัปดาห์แห่งการสำรวจ แต่มีงานประจำ

ตารางที่ 7 จำนวนและร้อยละของประชากรอายุ 15 ปีขึ้นไปที่มีงานทำ จำแนกตามระดับการศึกษาที่สำเร็จและเพศ

ระดับการศึกษาที่สำเร็จ	รวม	จำนวน	
		ชาย	หญิง
<b>ยอดรวม</b>	<b>101,128</b>	<b>54,005</b>	<b>47,123</b>
1. ไม่มีการศึกษา	682	220	462
2. ต่ำกว่าประถมศึกษา	9,566	4,475	5,091
3. ประถมศึกษา	13,140	7,212	5,928
4. มัธยมศึกษาตอนต้น	17,824	11,898	5,926
5. มัธยมศึกษาตอนปลาย	25,647	13,864	11,783
5.1 สายสามัญ	18,064	9,637	8,427
5.2 สายอาชีวศึกษา	7,583	4,227	3,356
5.3 สายวิชาการศึกษา	-	-	-
6. มหาวิทยาลัย	34,042	16,269	17,773
6.1 สายวิชาการ	18,189	7,226	10,963
6.2 สายวิชาชีพ	12,651	8,374	4,277
6.3 สายวิชาการศึกษา	3,202	669	2,533
7. อื่นๆ	-	-	-
8. ไม่ทราบ	227	67	160
		<b>ร้อยละ</b>	
<b>ยอดรวม</b>	<b>100.0</b>	<b>100.0</b>	<b>100.0</b>
1. ไม่มีการศึกษา	0.7	0.4	1.0
2. ต่ำกว่าประถมศึกษา	9.5	8.3	10.8
3. ประถมศึกษา	13.0	13.4	12.6
4. มัธยมศึกษาตอนต้น	17.5	22.0	12.6
5. มัธยมศึกษาตอนปลาย	25.4	25.7	25.0
5.1 สายสามัญ	17.9	17.8	17.9
5.2 สายอาชีวศึกษา	7.5	7.8	7.1
5.3 สายวิชาการศึกษา	-	-	-
6. มหาวิทยาลัย	33.7	30.1	37.7
6.1 สายวิชาการ	18.0	13.4	23.3
6.2 สายวิชาชีพ	12.5	15.5	9.1
6.3 สายวิชาการศึกษา	3.2	1.2	5.4
7. อื่นๆ	-	-	-
8. ไม่ทราบ	0.2	0.1	0.3

หมายเหตุ (-) หมายถึงไม่มีข้อมูล





สำนักงานสถิติจังหวัดสิงห์บุรี