

การสำรวจภาวะการทำงานของประชากร จังหวัดชุมพร

ไตรมาส 4 : ตุลาคม - ธันวาคม พ.ศ. 2568



การสำรวจภาวะการทำงานของประชากร
จังหวัดชุมพร

ไตรมาสที่ 4 : ตุลาคม – ธันวาคม 2568



สำนักงานสถิติจังหวัดชุมพร
สำนักงานสถิติแห่งชาติ
กระทรวงดิจิทัลเพื่อเศรษฐกิจและสังคม

หน่วยงานเจ้าของเรื่อง สำนักงานสถิติจังหวัดชุมพร
อาคารศูนย์ราชการ ศาลากลางจังหวัด ชั้น 1
ถนนไตรรัตน์ อำเภอเมืองชุมพร จังหวัดชุมพร 86000
โทรศัพท์/โทรสาร 0-7751-1701
ไปรษณีย์อิเล็กทรอนิกส์ : chumphon@nso.go.th

หน่วยงานที่เผยแพร่ กองสถิติพยากรณ์
สำนักงานสถิติแห่งชาติ
ศูนย์ราชการเฉลิมพระเกียรติ 80 พรรษา
อาคารรัฐประศาสนภักดี ชั้น 2
ถนนแจ้งวัฒนะ เขตหลักสี่ กรุงเทพฯ 10210
โทร. 0 2143 1323 ต่อ 17496
โทรสาร 0 2143 8132
ไปรษณีย์อิเล็กทรอนิกส์ : binfopub@nso.go.th

ปีที่จัดพิมพ์ 2568
จัดพิมพ์โดย สำนักงานสถิติจังหวัดชุมพร

คำนำ

สำนักงานสถิติแห่งชาติได้เริ่มจัดทำโครงการสำรวจภาวะการทำงานของประชากร มาตั้งแต่ พ.ศ. 2506 ในช่วง พ.ศ. 2514 - 2526 ได้ทำการสำรวจปีละ 2 รอบ โดยรอบแรกเป็นการสำรวจนอกฤดูการเกษตร ระหว่างเดือนมกราคมถึงเดือนมีนาคม รอบที่ 2 เป็นการสำรวจในฤดูการเกษตรระหว่างเดือนกรกฎาคมถึงเดือนกันยายน และช่วง พ.ศ. 2527 - 2540 ทำการสำรวจเป็นปีละ 3 รอบ คือ รอบที่ 1 สำรวจในเดือนกุมภาพันธ์ รอบที่ 2 สำรวจในเดือนพฤษภาคม รอบที่ 3 สำรวจในเดือนสิงหาคม และช่วง พ.ศ. 2541 - 2543 ทำการสำรวจเพิ่มขึ้นอีก 1 รอบ เป็นรอบที่ 4 ในเดือนพฤศจิกายน ซึ่งทำให้ได้ข้อมูลเป็นรายไตรมาส

ตั้งแต่ พ.ศ. 2544 เป็นต้นไป การสำรวจโครงการนี้ได้จัดทำเป็นรายเดือนทุก ๆ เดือน ส่วนการเสนอผลการสำรวจนั้น ใน พ.ศ. 2544 นำเสนอผลทุกเดือน ตั้งแต่เดือนมกราคมถึงเดือนธันวาคม ได้นำข้อมูลที่ได้จากการสำรวจครั้งละ 3 เดือน มาประมวลผลและหาค่าเฉลี่ยเคลื่อนที่ (ค่าเฉลี่ยเคลื่อนที่ 3 เดือน) ซึ่งผลของการสำรวจจะสะท้อนถึงค่าประมาณของเดือนที่อยู่กึ่งกลางคาบเวลาสำรวจนั้น ๆ และการเสนอผล ตั้งแต่ พ.ศ. 2545 เป็นต้นไป จะนำเสนอปีละ 4 ฉบับเป็นรายไตรมาส สำหรับผู้ที่ต้องการใช้ข้อมูลเป็นรายเดือน สามารถติดต่อขอข้อมูลได้ที่สำนักงานสถิติจังหวัดชุมพร

สำหรับรายงานฉบับนี้เป็นการเสนอผลการสำรวจภาวะการทำงานของประชากร ไตรมาส 4 ปี 2568 ของจังหวัดชุมพร ที่ได้ดำเนินการสำรวจระหว่างเดือนตุลาคม - ธันวาคม พ.ศ. 2568

สารบัญ

	หน้า
คำนำ	II
สารบัญ	III
สารบัญตาราง	IV
อินโฟกราฟิก	V
บทสรุปสำหรับผู้บริหาร	VI
บทที่ 1 บทนำ	
1. ความเป็นมาและวัตถุประสงค์	1
2. คุ่มรวม	2
3. สัปดาห์แห่งการสำรวจ	2
4. คำอธิบายศัพท์/แนวคิด/คำจำกัดความ	2
บทที่ 2 สรุปผลการสำรวจ	
1. ลักษณะของกำลังแรงงาน	7
2. การมีส่วนร่วมในกำลังแรงงาน	8
3. กำลังแรงงานที่เป็นผู้มีงานทำ	8
3.1 อาชีพ	8
3.2 อุตสาหกรรม	9
3.3 การศึกษา	10
3.4 สถานภาพการทำงาน	11
3.5 ชั่วโมงการทำงานต่อสัปดาห์	12
4. การว่างงาน	13
ภาคผนวก	
ภาคผนวก ก ระเบียบวิธี	16
ภาคผนวก ข ตารางสถิติ	18

สารบัญตาราง

	หน้า	
ตาราง ก	จำนวนและร้อยละของประชากรอายุ 15 ปีขึ้นไป จำแนกตามสถานภาพแรงงานและเพศ	7
ตาราง ข	จำนวนและร้อยละของผู้มีงานทำ จำแนกตามอาชีพและเพศ	8
ตาราง ค	จำนวนและร้อยละของผู้มีงานทำ จำแนกตามกิจกรรมทางเศรษฐกิจและเพศ	9
ตาราง ง	จำนวนและร้อยละของผู้มีงานทำ จำแนกตามระดับการศึกษาที่สำเร็จและเพศ	10
ตาราง จ	จำนวนและร้อยละของผู้มีงานทำ จำแนกตามสถานภาพการทำงานและเพศ	11
ตาราง ฉ	จำนวนและร้อยละของผู้มีงานทำ จำแนกตามชั่วโมงการทำงานต่อสัปดาห์และเพศ	12
ตาราง ช	จำนวนและอัตราการว่างงานของประชากร จำแนกตามเพศ	13
ตาราง ซ	อัตราการว่างงานของประชากรไตรมาสที่ 4 ปี 2564 – 2568	13

สรุปผลการสำรวจภาวะการทำงานของประชากรจังหวัดชุมพร ไตรมาส 4/2568

ผู้มีอายุ 15 ปีขึ้นไป
403,542 คน

ผู้อยู่ในกำลังแรงงาน
270,457 คน

ผู้อยู่ไม่อยู่ในกำลังแรงงาน
133,085 คน

ผู้มีงานทำ 269,058 คน

ทำงานบ้าน 54,312 คน

ผู้ว่างงาน 1,312 คน

เรียนหนังสือ 35,492 คน

ผู้รอฤดูกาล 87 คน

เด็ก/ชรา/ป่วย/พิการจนไม่สามารถทำงานได้ 31,611 คน

ดูแลเด็ก/ผู้สูงอายุ/ผู้ป่วย/ผู้พิการ 2,627 คน

อื่น ๆ 9,043 คน

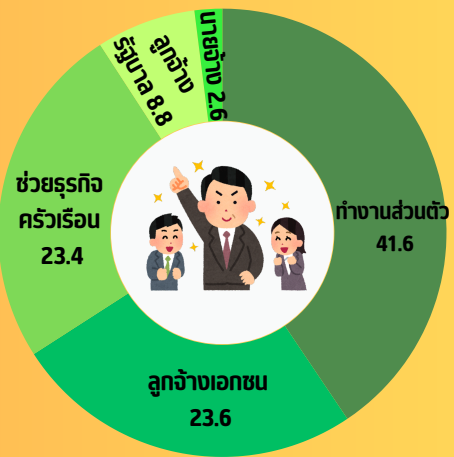
อัตราการว่างงาน :

0.5

ชาย 0.3

หญิง 0.8

ร้อยละของผู้มีงานทำ จำแนกตามสถานภาพการทำงาน



ร้อยละของผู้มีงานทำ
จำแนกตามระดับการศึกษา

26.3 มัธยมศึกษาตอนปลาย

ประถมศึกษา 21.4

21.1 มหาวิทยาลัย

มัธยมศึกษาตอนต้น 19.2

11.7 ต่ำกว่าประถมศึกษา

ไม่มีการศึกษา 0.1

ร้อยละของผู้มีงานทำ จำแนกตามกิจกรรมทางเศรษฐกิจ

- 56.0 เกษตรกรรม การป่าไม้ และการประมง
- 16.3 การขายส่งและการขายปลีก การซ่อมยานยนต์และจักรยายนต์
- 4.5 ที่พักแรมและบริการด้านอาหาร
- 4.0 การบริหารราชการ การป้องกันประเทศ และการประกันสังคมภาคบังคับ
- 3.9 การก่อสร้าง
- 3.7 การผลิต
- 3.0 การศึกษา
- 2.2 กิจกรรมบริการด้านอื่น ๆ
- 2.0 การขนส่งและสถานที่เก็บสินค้า
- 1.1 กิจกรรมด้านสุขภาพและสังคมสงเคราะห์
- 1.0 ศิลปะ ความบันเทิง และนันทนาการ
- 2.3 อื่น ๆ

ร้อยละของผู้มีงานทำสูงสุด 5 อันดับแรก
จำแนกตามอาชีพ



<http://chumphon.nso.go.th>

สำนักงานสถิติจังหวัดชุมพร



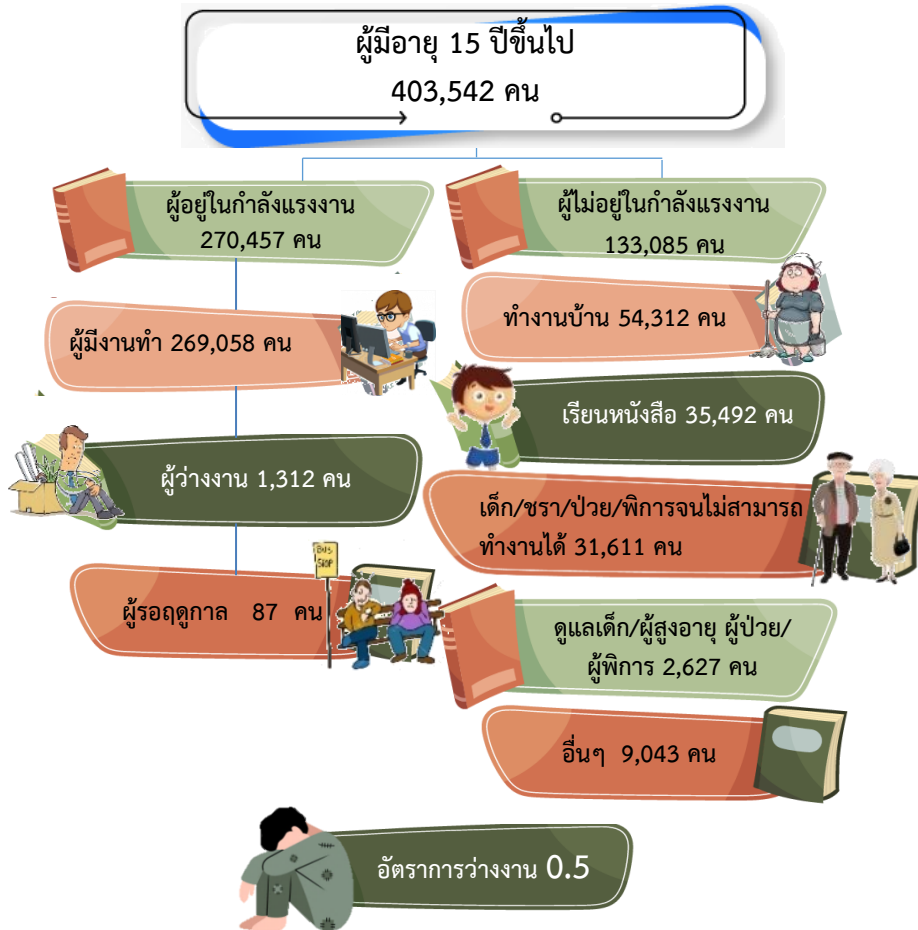
0 7751 1701



บทสรุปสำหรับผู้บริหาร

การสำรวจภาวะการทำงานของประชากร ไตรมาส 4 พ.ศ. 2568 จังหวัดชุมพร

แผนผังการจำแนกประชากรตามสถานภาพแรงงาน
การสำรวจภาวะการทำงานของประชากร ไตรมาส 4 พ.ศ. 2568 จังหวัดชุมพร



สำนักงานสถิติจังหวัดชุมพรได้ทำการสำรวจภาวะการทำงานของประชากร ไตรมาสที่ 4 : ตุลาคม – ธันวาคม 2568 เพื่อให้ทราบถึงภาวะการทำงานและการว่างงานของประชากร ซึ่งสรุปได้ ดังนี้

1) ลักษณะของกำลังแรงงาน

จากผลการสำรวจ พบว่า จังหวัดชุมพรมีจำนวนผู้ที่มีอายุ 15 ปีขึ้นไปทั้งสิ้น 403,542 คน โดยเป็น

ผู้อยู่ในกำลังแรงงาน 270,457 คน ประกอบด้วย ผู้มีงานทำ 269,058 คน ผู้ว่างงาน 1,312 คน หรือคิดเป็นอัตราการว่างงาน ร้อยละ 0.5 ผู้ที่ไม่อยู่ในกำลังแรงงานที่มีอายุ 15 ปีขึ้นไป มีประมาณ 133,085 คน ประกอบด้วย ผู้ทำงานบ้าน 54,312 คน เรียนหนังสือ 35,492 คน เด็ก/ชรา/ป่วย/พิการจนไม่สามารถทำงานได้ 31,611 คน ดูแลเด็ก/ผู้สูงอายุ ผู้ป่วย/ผู้พิการ 2,627 คน และอื่น ๆ ประมาณ 9,043 คน

แผนภูมิ 1 ร้อยละของผู้มีงานทำจำแนกตามอาชีพ



2) ลักษณะของอาชีพ

จากผลการสำรวจ พบว่า ประชากรร้อยละ 48.5 ของผู้มีงานทำ เป็นผู้ปฏิบัติงานที่มีฝีมือในด้านการเกษตร ป่าไม้ และประมง รองลงมา คือ พนักงานบริการและผู้นำสินค้าร้อยละ 18.9 ผู้ประกอบการอาชีพงานพื้นฐาน ร้อยละ 13.0 ช่างฝีมือและผู้ปฏิบัติงานที่เกี่ยวข้อง ร้อยละ 5.2 ส่วนที่เหลือกระจายอยู่ในอาชีพอื่น ๆ ไม่เกินร้อยละ 4.1

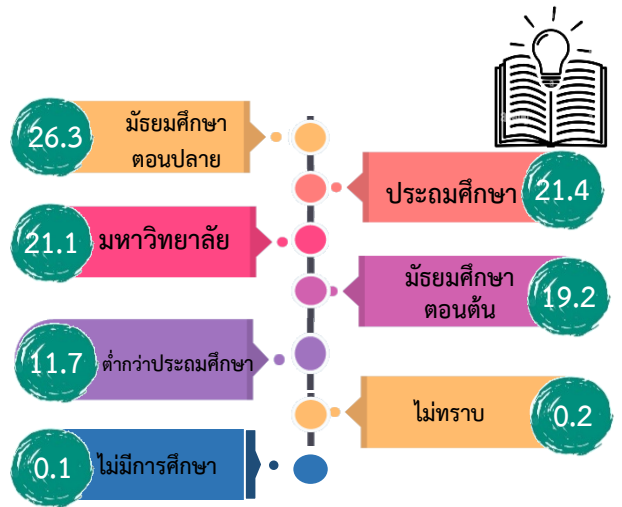
แผนภูมิ 2 ร้อยละของผู้มีงานทำจำแนกตามอุตสาหกรรม



3) ลักษณะของอุตสาหกรรม

จากผลการสำรวจ พบว่า ร้อยละ 56.0 ของผู้มีงานทำเป็นผู้มีงานทำในสาขาเกษตรกรรม การป่าไม้และการประมง รองลงมา คือ ผู้ทำงานในสาขาการขนส่งและการขายปลีก การซ่อมยานยนต์และจักรยานยนต์ ร้อยละ 16.3 ที่พักรวมและบริการด้านอาหาร ร้อยละ 4.5 การบริหารราชการ การป้องกันประเทศ และการประกันสังคมภาคบังคับ ร้อยละ 4.0 การก่อสร้าง ร้อยละ 3.9 การผลิต ร้อยละ 3.7 การศึกษา ร้อยละ 3.0 การขนส่งและสถานที่เก็บสินค้า ร้อยละ 2.2 กิจกรรมด้านอื่นๆ ร้อยละ 2.0 กิจกรรมด้านสุขภาพและงานสังคมสงเคราะห์ และบริการด้านอื่น ๆ ร้อยละ 1.1 ศิลปะ ความบันเทิง และนันทนาการ ร้อยละ 1.0 ส่วนที่เหลือกระจายอยู่ในอุตสาหกรรมประเภทอื่น ๆ อีก ร้อยละ 2.3

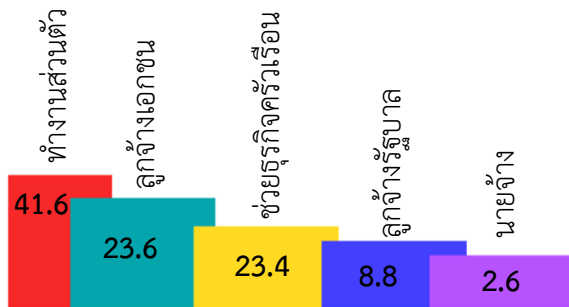
แผนภูมิ 3 ร้อยละของผู้มีงานทำจำแนกตามระดับการศึกษาที่สำเร็จ



4) ลักษณะของการศึกษา

จากผลการสำรวจ พบว่า ผู้มีงานทำส่วนใหญ่จบการศึกษาระดับมัธยมศึกษาตอนปลาย ร้อยละ 26.3 รองลงมา คือระดับประถมศึกษา ร้อยละ 21.4 ระดับมหาวิทยาลัย ร้อยละ 21.1 ระดับมัธยมศึกษาตอนต้น ร้อยละ 19.2 ต่ำกว่าประถมศึกษา ร้อยละ 11.7 ไม่ทราบการศึกษา ร้อยละ 0.2 ไม่มีการศึกษา มีเพียงร้อยละ 0.1 เท่านั้น

แผนภูมิ 4 ร้อยละของผู้มีงานทำจำแนกตามสถานภาพการทำงาน



5) ลักษณะของสถานภาพการทำงาน

จากผลการสำรวจ พบว่า สถานภาพการทำงานส่วนใหญ่เป็นผู้ที่ทำงานส่วนตัว ร้อยละ 41.6 รองลงมา เป็นลูกจ้างเอกชน ร้อยละ 23.6 ผู้ช่วยธุรกิจครัวเรือน ร้อยละ 23.4 ผู้มีสถานภาพการทำงานเป็นลูกจ้างรัฐบาล ร้อยละ 8.8 ส่วนผู้ที่มีสถานภาพการทำงานเป็นนายจ้าง มีสัดส่วนต่ำสุดเพียง ร้อยละ 2.6

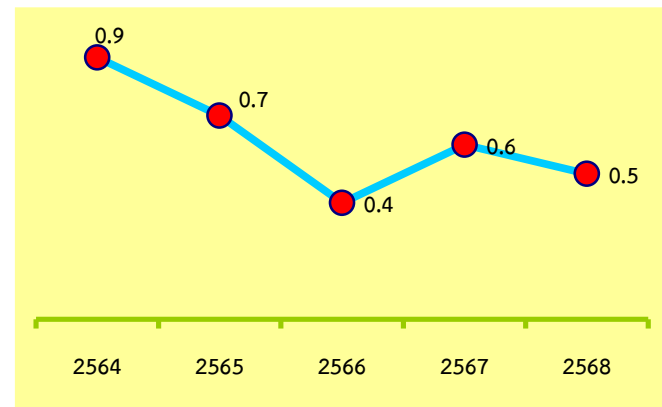
แผนภูมิ 5 ร้อยละของผู้มีงานทำจำแนกตามชั่วโมงการทำงานต่อสัปดาห์



6) ชั่วโมงการทำงานต่อสัปดาห์

จากการสำรวจ พบว่า ในจำนวนผู้มีงานทำทั้งหมด เป็นผู้ทำงาน 40 - 49 ชั่วโมงต่อสัปดาห์สูงสุด ร้อยละ 34.3 รองลงมา คือ ผู้ที่ทำงาน 35 - 39 ชั่วโมงต่อสัปดาห์ ร้อยละ 19.7 ผู้ที่ทำงาน 20 - 29 ชั่วโมงต่อสัปดาห์ ร้อยละ 17.5 ผู้ที่ทำงาน 30 - 34 ชั่วโมงต่อสัปดาห์ ร้อยละ 16.0 ผู้ที่ทำงาน 50 ชั่วโมงขึ้นไปต่อสัปดาห์ ร้อยละ 8.2 ผู้ที่ทำงาน 10 - 19 ชั่วโมงต่อสัปดาห์ ร้อยละ 4.0 ผู้ที่ทำงาน 1 - 9 ชั่วโมงต่อสัปดาห์ ร้อยละ 0.2 ผู้ที่ทำงานน้อยกว่า 1 ชั่วโมงต่อสัปดาห์ ร้อยละ 0.1

แผนภูมิ 6 อัตราการว่างงานของประชากร ไตรมาส 4 ปี 2564 - 2568



7) อัตราการว่างงานของประชากร

จากผลการสำรวจ พบว่า ไตรมาส 4 ปี 2568 มีผู้ว่างงานประมาณ 1,312 คน หรือคิดเป็นอัตราการว่างงาน ร้อยละ 0.5 เมื่อเปรียบเทียบกับไตรมาสเดียวกันของปี พ.ศ. 2564 - 2567 พบว่า ปี 2564 มีอัตราการว่างงานสูงสุด ร้อยละ 0.9 รองลงมาปี 2565 มีอัตราการว่างงาน ร้อยละ 0.7 ปี 2567 มีอัตราการว่างงาน ร้อยละ 0.6 ปี 2568 มีอัตราการว่างงาน ร้อยละ 0.5 และปี 2566 มีอัตราการว่างงานต่ำสุด ร้อยละ 0.4

บทที่ 1

บทนำ

1. ความเป็นมาและวัตถุประสงค์

สำนักงานสถิติแห่งชาติได้ทำการสำรวจภาวะการทำงานของประชากรทั่วประเทศอย่างต่อเนื่องเป็นประจำทุกปี เริ่มตั้งแต่ พ.ศ. 2506 โดยในช่วงแรกทำการสำรวจปีละ 2 รอบ และใน พ.ศ. 2527 ถึง พ.ศ. 2540 ได้ทำการสำรวจปีละ 3 รอบ โดยรอบที่ 1 ทำการสำรวจในเดือนกุมภาพันธ์ เป็นช่วงหน้าแล้งนอกฤดูการเกษตร รอบที่ 2 สำรวจในเดือนพฤษภาคม เป็นช่วงที่กำลังแรงงานใหม่ที่เพิ่งสำเร็จการศึกษาเริ่มเข้าสู่ตลาดแรงงาน รอบที่ 3 สำรวจในเดือนสิงหาคม เป็นช่วงฤดูการเกษตร และต่อมาใน พ.ศ. 2541 เป็นต้นมา ได้เพิ่มการสำรวจอีก 1 รอบ รวมเป็น 4 รอบ โดยทำการสำรวจในเดือนพฤศจิกายนของทุกปี ซึ่งเป็นช่วงฤดูการเก็บเกี่ยวผลผลิตทางการเกษตร ทั้งนี้ เพื่อเป็นการนำเสนอข้อมูลที่สะท้อนถึงภาวะการทำงาน การว่างงานและการประกอบกิจกรรมต่าง ๆ ของประชากรทั้งประเทศเป็นรายไตรมาสและต่อเนื่อง ครบทุกช่วงเวลาของปี

เนื่องจากความจำเป็นต้องการใช้ข้อมูลเพื่อใช้ในการวางแผนและกำหนดนโยบายในระดับจังหวัดมีมากขึ้น สำนักงานสถิติแห่งชาติจึงได้กำหนดขนาดตัวอย่างเพิ่มขึ้น โดยเริ่มตั้งแต่ พ.ศ. 2537 ทั้งนี้เพื่อให้สามารถนำเสนอข้อมูลในระดับจังหวัดได้ โดยเสนอเฉพาะรอบการสำรวจของเดือนกุมภาพันธ์ และเดือนสิงหาคมเท่านั้น การสำรวจรอบที่ 4 ในเดือนพฤศจิกายน พ.ศ. 2541 ซึ่งจัดทำเป็นครั้งแรกได้เสนอผลในระดับจังหวัดด้วย และตั้งแต่ปี พ.ศ. 2542 เป็นต้นมา ผลการสำรวจทั้ง 4 รอบได้เสนอผลในระดับจังหวัด

หลังจากเกิดภาวะวิกฤติทางเศรษฐกิจกลางปี 2540 ความต้องการใช้ข้อมูลเพื่อการวางแผนและกำหนดนโยบายด้านแรงงานมีมากขึ้น และเร่งด่วนขึ้นในปี พ.ศ. 2544 จึงได้เริ่มดำเนินการสำรวจเป็นรายเดือนแล้วนำข้อมูล 3 เดือนรวมกันเพื่อเสนอข้อมูลเป็นรายไตรมาส โดยข้อมูลที่สำคัญสามารถนำเสนอในระดับจังหวัด สำหรับข้อมูลของเดือนที่ตรงกับรอบการสำรวจเดิม คือ ข้อมูลเดือนกุมภาพันธ์ พฤษภาคม และ สิงหาคม ได้จัดทำสรุปผลการสำรวจเฉพาะข้อมูลที่สำคัญ เพื่อสามารถเปรียบเทียบกับข้อมูลแต่ละรอบของปีที่ผ่านมาได้ และการสำรวจตั้งแต่เดือนกันยายน พ.ศ. 2554 เป็นต้นมา สามารถนำเสนอผลการสำรวจเป็นรายเดือนทุกเดือน โดยสามารถเสนอผลในระดับภาคเท่านั้น เนื่องจากตัวอย่างไม่มากพอที่จะนำเสนอในระดับย่อยกว่านี้ และในขณะเดียวกัน ได้มีการปรับอายุผู้อยู่ในกำลังแรงงาน 13 ปีขึ้นไปเป็น 15 ปีขึ้นไป เพื่อให้สอดคล้องกับกฎหมายการใช้แรงงานเด็ก ปรับปรุงการจำแนกประเภทของอาชีพ อุตสาหกรรม และสถานภาพการทำงานให้สอดคล้องกับมาตรฐานสากลในปัจจุบัน เพื่อให้สามารถเปรียบเทียบข้อมูลกันได้ ปรับเขตการปกครองจากเดิมเขตสุขาภิบาลถูกนำเสนอรวมเป็นนอกเขตเทศบาลมารวมเป็นในเขตเทศบาล เนื่องจากพระราชบัญญัติเปลี่ยนแปลงฐานะของสุขาภิบาลเป็นเทศบาล พ.ศ. 2542

วัตถุประสงค์ที่สำคัญของการสำรวจภาวะการทำงานของประชากร เพื่อประมาณจำนวนและลักษณะของกำลังแรงงานภายในประเทศ และในจังหวัดต่าง ๆ ในแต่ละไตรมาสของข้อมูลสถิติที่ได้จากการสำรวจ

กำลังแรงงานที่รอฤดูกาล

กำลังแรงงานที่รอฤดูกาล หมายถึง บุคคลที่มีอายุ 15 ปีขึ้นไป ในสัปดาห์แห่งการสำรวจ เป็นผู้ไม่เข้าข่ายคำนิยามของผู้มีงานทำหรือผู้ว่างงาน แต่เป็นผู้รอฤดูกาลที่เหมาะสม เพื่อที่จะทำงาน และเป็นบุคคลที่ตามปกติจะทำงานที่ไม่ได้รับสิ่งตอบแทนในไร่นาเกษตรหรือธุรกิจ ซึ่งทำกิจกรรมตามฤดูกาล โดยมีหัวหน้าครัวเรือนหรือสมาชิกคนอื่น ๆ ในครัวเรือนเป็นเจ้าของหรือผู้ดำเนินการ

กำลังแรงงานรวม

กำลังแรงงานรวม หมายถึง บุคคลทุกคนที่มีอายุ 15 ปีขึ้นไป ในสัปดาห์แห่งการสำรวจ เป็นผู้อยู่ในกำลังแรงงานปัจจุบัน หรือผู้ถูกจัดจำแนกอยู่ในประเภทกำลังแรงงานที่รอฤดูกาลตามคำนิยามที่ระบุข้างต้น

ผู้ไม่อยู่ในกำลังแรงงาน

ผู้ไม่อยู่ในกำลังแรงงาน หมายถึง บุคคลที่ไม่เข้าข่ายคำนิยามของผู้ที่อยู่ในกำลังแรงงานในสัปดาห์แห่งการสำรวจ คือ

บุคคลซึ่งในสัปดาห์แห่งการสำรวจ มีอายุ 15 ปีขึ้นไป แต่ไม่ได้ทำงาน และไม่พร้อมที่จะทำงานเนื่องจากเป็นผู้ที่

1. ทำงานบ้าน
2. เรียนหนังสือ
3. ยังเด็กเกินไปหรือชรามาก
4. ไม่สามารถทำงานได้ เนื่องจากพิการทางร่างกายหรือจิตใจ หรือเจ็บป่วยเรื้อรัง
5. ไม่สมัครใจทำงาน
6. ทำงานโดยไม่ได้รับค่าจ้าง ผลกำไรส่วนแบ่ง หรือสิ่งตอบแทนอื่น ๆ ให้แก่บุคคลซึ่งมิได้เป็นสมาชิกในครัวเรือนเดียวกัน
7. ทำงานให้แก่องค์กรหรือสถาบันการกุศลต่าง ๆ โดยไม่ได้รับค่าจ้างผลกำไรส่วนแบ่งหรือสิ่งตอบแทนอย่างใด
8. ไม่พร้อมที่จะทำงานเนื่องจากเหตุผลอื่น

งาน

งาน หมายถึง กิจกรรมที่ทำที่มีลักษณะอย่างหนึ่งอย่างใด ดังต่อไปนี้

1. กิจกรรมที่ทำแล้วได้รับค่าตอบแทนเป็นเงินหรือสิ่งของ ค่าตอบแทนที่เป็นเงิน อาจจ่ายเป็นรายเดือน รายสัปดาห์ รายวัน หรือรายชิ้น
2. กิจกรรมที่ทำแล้วได้ผลกำไร หรือหวังที่จะได้รับผลกำไรหรือส่วนแบ่งเป็นการตอบแทน
3. กิจกรรมที่ทำให้กับธุรกิจของสมาชิกในครัวเรือน โดยไม่ได้รับค่าจ้างหรือผลกำไรตอบแทนอย่างใด ซึ่งสมาชิกในครัวเรือนที่ประกอบธุรกิจนั้น จะมีสถานภาพการทำงานเป็นประกอบธุรกิจส่วนตัวหรือนายจ้าง

อาชีพ

อาชีพ หมายถึง ประเภทหรือชนิดของงานที่บุคคลนั้นทำอยู่ บุคคลส่วนมากมีอาชีพเดียวสำหรับบุคคลที่ในสัปดาห์แห่งการสำรวจมีอาชีพมากกว่า 1 อาชีพให้นับอาชีพที่มีชั่วโมงการทำงานมากที่สุด ถ้าชั่วโมงการทำงานแต่ละอาชีพเท่ากันให้นับอาชีพที่มีรายได้มากกว่า ถ้าชั่วโมงทำงานและรายได้ที่ได้รับจากแต่ละอาชีพเท่ากันให้นับอาชีพที่ผู้ตอบสัมภาษณ์พอใจมากที่สุด ถ้าผู้ตอบสัมภาษณ์ตอบไม่ได้ให้นับอาชีพที่ได้ทำมากที่สุด ประเภทอาชีพ ตั้งแต่ไตรมาสที่ 1 พ.ศ.2554 ปรับใช้ตาม International Standard Classification of Occupation, 2008 (ISCO – 08) ขององค์การแรงงานระหว่างประเทศ(ILO)

ก่อน พ.ศ. 2553 การจัดประเภทอาชีพจำแนกตามความเหมาะสมกับลักษณะอาชีพของประเทศไทยโดยอ้างอิงตาม International Standard Classification of Occupation, 1988 (ISCO – 88)

อุตสาหกรรม

อุตสาหกรรม หมายถึง ประเภทกิจกรรมทางเศรษฐกิจที่ได้ดำเนินการโดยสถานประกอบการที่บุคคลนั้นกำลังทำงานอยู่ หรือประเภทของธุรกิจซึ่งบุคคลนั้นได้ดำเนินการอยู่ในสัปดาห์แห่งการสำรวจ ถ้าบุคคลหนึ่งมีอาชีพมากกว่าหนึ่งอย่างให้บันทึกอุตสาหกรรมตามอาชีพที่บันทึกไว้ การจัด

จำแนกประเภทอุตสาหกรรม ตั้งแต่ไตรมาสที่ 1 พ.ศ.2554 ปรับใช้ตาม Thailand Standard Industrial Classification, (TSIC 2009)

ก่อน พ.ศ.2553 การจัดประเภทอุตสาหกรรมจำแนกตามความเหมาะสมกับลักษณะอุตสาหกรรมของประเทศไทย โดยอ้างอิง International Standard Industrial Classification of All Economic Activities, (ISIC : 1989)

สถานภาพการทำงาน

สถานภาพการทำงาน หมายถึง สถานะของบุคคลที่ทำงานในสถานที่ทำงานหรือธุรกิจ แบ่งออกเป็น 5 ประเภท

1. นายจ้าง หมายถึง ผู้ประกอบธุรกิจของตนเองเพื่อหวังผลกำไรหรือส่วนแบ่ง และได้จ้างบุคคลอื่นมาทำงานในธุรกิจในฐานะลูกจ้าง

2. ประกอบธุรกิจส่วนตัวโดยไม่มีลูกจ้าง หมายถึง ผู้ประกอบธุรกิจของตนเองโดยลำพังผู้เดียว หรืออาจมีบุคคลอื่นมาร่วมกิจการด้วยเพื่อหวังผลกำไรหรือส่วนแบ่ง และไม่ได้จ้างลูกจ้าง แต่อาจมีสมาชิกในครัวเรือนหรือผู้ฝึกงานมาช่วยทำงาน โดยไม่ได้รับค่าจ้างหรือค่าตอบแทนอย่างอื่นสำหรับงานที่ทำ

3. ช่วยธุรกิจในครัวเรือนโดยไม่ได้รับค่าจ้าง หมายถึง ผู้ที่ช่วยทำงานโดยไม่ได้รับค่าจ้างในไร่นาเกษตร หรือในธุรกิจของสมาชิกในครัวเรือน

4. ลูกจ้าง หมายถึง ผู้ที่ทำงานโดยได้รับค่าจ้างเป็นรายเดือน รายสัปดาห์ รายวัน รายชิ้น หรือเหมาจ่าย ค่าตอบแทนที่ได้รับจากการทำงาน อาจจะเป็นเงินหรือสิ่งของ

ลูกจ้างแบ่งออกเป็น 3 ประเภท

4.1 ลูกจ้างรัฐบาล หมายถึง ข้าราชการ พนักงานเทศบาล พนักงานองค์การบริหารส่วนจังหวัด ตลอดจนลูกจ้างประจำและชั่วคราวของรัฐบาล

4.2 ลูกจ้างรัฐวิสาหกิจ หมายถึง ผู้ที่ทำงานให้กับหน่วยงานรัฐวิสาหกิจ

4.3 ลูกจ้างเอกชน หมายถึง ผู้ที่ทำงานให้กับเอกชนหรือธุรกิจของเอกชน รวมทั้งผู้ที่รับจ้างทำงานบ้าน

5. การรวมกลุ่ม หมายถึง กลุ่มคนที่มา ร่วมกันทำงาน โดยมีวัตถุประสงค์เพื่อพึ่งตนเอง และช่วยเหลือซึ่งกันและกัน สมาชิกแต่ละคน มีความเท่าเทียมกันในการกำหนดการทำงาน ทุกขั้นตอนไม่ว่าเป็นการลงทุน การขาย งานอื่น ๆ ของกิจการที่ทำ ตลอดจนการแบ่งรายได้ให้แก่สมาชิกตามที่ตกลงกัน(การรวมกลุ่มดังกล่าว อาจจดทะเบียนจัดตั้งในรูปของสหกรณ์หรือไม่ก็ได้)

การจัดจำแนกประเภทสถานภาพการทำงาน ตั้งแต่ไตรมาสที่ 1 พ.ศ.2544 ใช้ตาม International Classification of Status in Employment, 1993(ICSE – 93) ขององค์การแรงงานระหว่างประเทศ (ILO) มีสถานภาพการทำงานเพิ่มขึ้นอีก 1 กลุ่ม คือ การรวมกลุ่ม (Member of Producers' Cooperative)

ชั่วโมงทำงาน

ชั่วโมงทำงาน หมายถึง จำนวนชั่วโมงทำงานจริงทั้งหมด ในสัปดาห์แห่งการสำรวจ สำหรับบุคคลที่มีอาชีพมากกว่าหนึ่งอาชีพ ชั่วโมงทำงาน หมายถึง ยอดรวมของชั่วโมงทำงานทุกอาชีพ สำหรับผู้ที่มีงานประจำซึ่งไม่ได้ทำงานในสัปดาห์แห่งการสำรวจให้บันทึกจำนวนชั่วโมงเป็น 0 ชั่วโมง

การสำรวจก่อนปี พ.ศ.2544 ผู้ที่มีงานประจำซึ่งไม่ได้ทำงานในสัปดาห์แห่งการสำรวจให้บันทึกจำนวนชั่วโมงทำงานปกติต่อสัปดาห์เป็นชั่วโมงทำงาน

รายได้ของลูกจ้าง

รายได้ของลูกจ้าง หมายถึง รายได้ของผู้ที่มีสถานภาพการทำงานเป็นลูกจ้าง ที่ได้รับมาจากการทำงานของอาชีพที่ทำในสัปดาห์แห่งการสำรวจ ซึ่งประกอบด้วย ค่าจ้างและผลประโยชน์ตอบแทนอื่น ๆ สำหรับลูกจ้าง

ระยะเวลาของการทำงานทำ

ระยะเวลาของการทำงานทำ หมายถึง ระยะเวลาที่ผู้ว่างงานได้ออกทำงานทำ ให้นับตั้งแต่วันที่เริ่มทำงานทำงานจนถึงวันสุดท้ายก่อนวันสัมภาษณ์

คาบการแรงงาน

คาบการแรงงาน หมายถึง ระยะเวลาที่พนักงานออกไปสัมภาษณ์บุคคลในครัวเรือน ตัวอย่าง ซึ่งโดยปกติเป็นวันที่ 1-12 ของทุกเดือน

ประเภทของครัวเรือนที่อยู่ในขอบข่ายการสำรวจ

ครัวเรือนที่อยู่ในขอบข่ายการสำรวจ แบ่งได้เป็น 2 ประเภท คือ

1. ครัวเรือนส่วนบุคคล ประกอบด้วย ครัวเรือนหนึ่งคน คือ บุคคลเดียวซึ่งหุงหาอาหาร และจัดหาสิ่งอุปโภคบริโภคที่จำเป็นแก่การครองชีพ โดยไม่เกี่ยวกับผู้ใด ซึ่งอาจพำนักอยู่ในเคหสถานเดียวกันหรือครัวเรือนที่มีบุคคลตั้งแต่สองคนขึ้นไป ร่วมกันจัดหาและใช้สิ่งอุปโภคบริโภคที่จำเป็นแก่การครองชีพร่วมกัน ครัวเรือนส่วนบุคคล อาจอาศัยอยู่ในเคหะที่เป็นเรือนไม้ ตึกแถว ห้องแถว ห้องชุด เรือแพ เป็นต้น

2. ครัวเรือนกลุ่มบุคคล

2.1 ประเภทคนงาน ได้แก่ ครัวเรือน ซึ่งประกอบด้วย บุคคลหลายคนอยู่กินร่วมกัน ในที่อยู่แห่งหนึ่ง เช่น ที่พักคนงาน เป็นต้น

2.2 ประเภทสถาบัน ซึ่งหมายถึง บุคคลหลายคนอยู่ร่วมกันในสถานที่อยู่แห่งหนึ่ง เช่น สถานที่กักกัน วัด กรมทหาร โดยไม่แยกที่อยู่ เป็นสัดส่วนเฉพาะคนหรือเฉพาะครัวเรือน นักเรียนที่อยู่ประจำที่โรงเรียนหรือหอพักนักเรียน เป็นต้น **ไม่อยู่ในคัมภรณของการสำรวจนี้**

ระดับการศึกษาที่สำเร็จ

ได้จำแนกการศึกษาตามลำดับการศึกษา ที่สำเร็จ ดังนี้

1. ไม่มีการศึกษา หมายถึง บุคคลที่ไม่เคยเข้าศึกษาในโรงเรียน หรือไม่เคยได้รับการศึกษา

2. ต่ำกว่าประถมศึกษา หมายถึง บุคคลที่สำเร็จการศึกษาต่ำกว่าชั้นประถมศึกษาปีที่ 6 หรือชั้นประถมศึกษาปีที่ 7 หรือชั้น ม.3 เดิม

3. สำเร็จประถมศึกษา หมายถึง บุคคลที่สำเร็จการศึกษาตั้งแต่ชั้นประถมศึกษาปีที่ 6 หรือชั้นประถมศึกษาปีที่ 7 หรือชั้น ม.3 เดิมขึ้นไป แต่ไม่สำเร็จระดับการศึกษาที่สูงกว่า

4. สำเร็จมัธยมศึกษาตอนต้น หมายถึง บุคคลที่สำเร็จการศึกษาตั้งแต่ชั้น ม.3 ม.ศ.3 หรือ ม.6 เดิมขึ้นไป แต่ไม่สำเร็จระดับการศึกษาที่สูงกว่า

5. สำเร็จมัธยมศึกษาตอนปลาย

5.1 สายสามัญ หมายถึง บุคคลที่สำเร็จการศึกษาประเภทสามัญศึกษาตั้งแต่ชั้น ม.6 ม.ศ.5 หรือ ม.8 เดิมขึ้นไป แต่ไม่สำเร็จระดับการศึกษาที่สูงกว่า

5.2 อาชีวศึกษา หมายถึง บุคคลที่สำเร็จการศึกษาประเภทอาชีวศึกษาหรือวิชาชีพที่เรียนต่อจากระดับมัธยมศึกษาตอนต้นหรือเทียบเท่า โดยมีหลักสูตรไม่เกิน 3 ปี และไม่สำเร็จระดับการศึกษาที่สูงกว่า

5.3 วิชาการศึกษา หมายถึง บุคคลที่สำเร็จการศึกษาประเภทวิชาการศึกษา(การฝึกหัดครู) ในระดับมัธยมศึกษาตอนปลายหรือเทียบเท่าขึ้นไป แต่ไม่สำเร็จระดับการศึกษาที่สูงกว่า

6. อุดมศึกษา

6.1 สายวิชาการ หมายถึง บุคคลที่สำเร็จการศึกษา ประเภทสามัญศึกษาหรือสายวิชาการ โดยได้รับวุฒิปริญญาตรีปริญญาตรีโท เอก

6.2 สายวิชาชีพ หมายถึง บุคคลที่สำเร็จการศึกษา ประเภทอาชีวศึกษาหรือสายวิชาชีพที่ได้รับประกาศนียบัตรวิชาชีพชั้นสูงหรือเทียบเท่าอนุปริญญา ปริญญาตรี

6.3 สายวิชาการศึกษา หมายถึง บุคคลที่สำเร็จการศึกษา ประเภทวิชาการศึกษา และได้รับประกาศนียบัตรระดับอนุปริญญา ปริญญาตรี

7. อาชีวศึกษาระยะสั้น หมายถึง บุคคล ที่สำเร็จการศึกษา หรือการฝึกอบรมประเภท อาชีวศึกษาที่มีหลักสูตรไม่เกิน 1 ปี และได้รับ ประกาศนียบัตรหรือใบรับรองเมื่อสำเร็จการศึกษา พื้นความรู้ของผู้เข้าเรียนได้กำหนดให้แตกต่าง ตามวิชาเฉพาะแต่ละอย่างที่เรียน แต่อย่างต่ำ ต้องจบประถมศึกษาปีที่ 4 หรือเทียบเท่า

8. อื่น ๆ หมายถึง บุคคลที่สำเร็จการศึกษา ที่ไม่สามารถเทียบชั้นได้

ผู้เสมือนว่างงาน

ผู้เสมือนว่างงาน หมายถึง ผู้ทำงาน น้อยกว่า 4 ชั่วโมงต่อวัน โดยคิดจากผู้ที่อยู่ในภาค เกษตร ทำงานน้อยกว่า 20 ชั่วโมงต่อสัปดาห์ และ ผู้ที่อยู่นอกภาคเกษตร ทำงานน้อยกว่า 24 ชั่วโมง ต่อสัปดาห์

บทที่ 2

สรุปผลการสำรวจ

รายงานนี้เสนอผลการสำรวจภาวะการทำงานของประชากรจังหวัดชุมพร โดยดำเนินการปฏิบัติงานเก็บรวบรวมข้อมูลระหว่างวันที่ 1- 12 ของเดือนตุลาคม พฤศจิกายน และธันวาคม พ.ศ. 2568 ซึ่งเป็นการสำรวจไตรมาสที่ 4 ของปี ผลการสำรวจทำให้ทราบถึงภาวะการทำงาน การว่างงาน และลักษณะที่สำคัญบางประการของกำลังแรงงานในจังหวัดชุมพร ระหว่างเดือนตุลาคม - ธันวาคม พ.ศ. 2568

อนึ่ง จำนวนประชากรที่ใช้เป็นฐานในการประมาณผลตามระเบียบวิธีการสุ่มตัวอย่างสำหรับโครงการสำรวจภาวะการทำงานของประชากร ตั้งแต่ไตรมาสที่ 2 พ.ศ. 2557 เป็นต้นมานั้น ได้มีการเปลี่ยนแปลงเพื่อให้สอดคล้องกับจำนวนประชากรที่ใช้ในการวางแผนพัฒนาเศรษฐกิจและสังคมแห่งชาติ ซึ่งได้จากการคาดประมาณประชากรของประเทศไทย พ.ศ. 2553 - 2583 ที่จัดทำขึ้นใหม่โดยสำนักงานคณะกรรมการพัฒนาการเศรษฐกิจและสังคมแห่งชาติ

ตาราง ก จำนวนและร้อยละของประชากรอายุ 15 ปีขึ้นไป จำแนกตามสถานภาพแรงงานและเพศ

หน่วย : คน

สถานภาพแรงงาน	รวม		ชาย		หญิง	
	จำนวน	ร้อยละ	จำนวน	ร้อยละ	จำนวน	ร้อยละ
ประชากรอายุ 15 ปี ขึ้นไป	403,542	100.0	194,184	100.0	209,358	100.0
กำลังแรงงานรวม	270,457	67.0	155,717	80.0	114,740	54.8
1. กำลังแรงงานปัจจุบัน	270,370	66.9	155,717	80.0	114,653	54.7
1.1 ผู้มีงานทำ	269,058	66.4	155,283	80.0	113,775	54.3
1.2 ผู้ว่างงาน	1,312	0.5	434	0.2	878	0.4
2. กำลังแรงงานที่รอฤดูกาล	87	0.1	n.a.	n.a.	87.	0.1
ผู้ไม่อยู่ในกำลังแรงงาน	133,085	33.0	38,467	20.0	94,618	45.2
1. ทำงานบ้าน	54,312	13.5	2,560	1.3	51,752	24.7
2. เรียนหนังสือ	35,492	8.8	17,087	8.7	18,405	8.8
3. เด็ก/ชรา/ป่วย/พิการ จนไม่สามารถทำงานได้	31,611	7.8	14,100	7.3	17,511	8.4
4. ดูแลเด็ก/ผู้สูงอายุ ผู้ป่วย/ผู้พิการ	2,627	0.7	n.a.	n.a.	2,627	1.2
5. อื่น ๆ	9,043	2.2	4,720	2.7	4,323	2.1
อัตราการว่างงาน		0.5		0.3		0.8

หมายเหตุ : อัตราการว่างงาน : $\frac{\text{ผู้ว่างงาน}}{\text{ผู้อยู่ในกำลังแรงงานรวม}} \times 100$

: n.a. ไม่มีข้อมูล

1. ลักษณะของกำลังแรงงาน

ผลการสำรวจภาวะการทำงานของประชากรของจังหวัดชุมพร ระหว่างเดือนตุลาคม-ธันวาคม พ.ศ. 2568 พบว่า จังหวัดชุมพรมีผู้ที่อยู่ในกำลังแรงงานทั้งสิ้นประมาณ 270,457 คน หรือคิดเป็นร้อยละ 67.0 ของผู้มีอายุ 15 ปีขึ้นไป ประกอบด้วยผู้มีงานทำประมาณ 269,058 คน คิดเป็นร้อยละ 66.4 ผู้ว่างงานประมาณ 1,312 คน คิดเป็นอัตราการว่างงาน ร้อยละ 0.5 ผู้รอฤดูกาลมีเพียง 87 คน คิดเป็นร้อยละ 0.1

ส่วนผู้ที่ไม่อยู่ในกำลังแรงงาน มีประมาณ 133,085 คน หรือร้อยละ 33.0 ของผู้ที่มีอายุตั้งแต่ 15 ปีขึ้นไปทั้งหมด ซึ่งประกอบด้วยผู้ที่ทำงานบ้าน 54,312 คน คิดเป็นร้อยละ 13.5 เรียนหนังสือ 35,492 คน คิดเป็นร้อยละ 8.8 เด็ก/ชรา/ป่วย/พิการ จนไม่สามารถทำงานได้ 31,611 คน คิดเป็นร้อยละ 7.8 อื่น ๆ 9,043 คน และดูแลเด็ก/ผู้สูงอายุ ผู้ป่วย/ผู้พิการ 2,627 คน คิดเป็นร้อยละ 2.2 และ 0.7 ตามลำดับ (ตาราง ก)

2. การมีส่วนร่วมในกำลังแรงงาน

อัตราการมีส่วนร่วมในกำลังแรงงานหรือร้อยละของประชากรที่อยู่ในกำลังแรงงาน (รวมกำลังแรงงานที่รอฤดูกาลด้วย) ต่อประชากรที่มีอายุ 15 ปีขึ้นไปทั้งหมด พบว่า การมีส่วนร่วมในกำลังแรงงานของประชากรจังหวัดชุมพร ร้อยละ 67.0 ซึ่งเพศชายมีส่วนร่วมในกำลังแรงงานมากกว่าเพศหญิง คือร้อยละ 80.0 และร้อยละ 54.8

3. กำลังแรงงานที่เป็นผู้มีงานทำ

3.1 อาชีพ

ผู้มีงานทำส่วนใหญ่ทำงานเป็นผู้ปฏิบัติงานที่มีฝีมือในด้านการเกษตร ป่าไม้ และการประมงมากที่สุด ประมาณ 130,692 คน คิดเป็นร้อยละ 48.5

โดยชายมีสัดส่วนมากกว่าหญิง (ร้อยละ 55.2 และร้อยละ 39.5) รองลงมา คือ พนักงานบริการและผู้จำหน่ายสินค้า ประมาณ 50,820 คน คิดเป็นร้อยละ 18.9 โดยสัดส่วนของหญิงสูงกว่าชาย (ร้อยละ 31.3 และร้อยละ 9.8) ผู้ประกอบอาชีพงานพื้นฐาน ประมาณ 34,925 คน หรือร้อยละ 13.0 โดยชายมีสัดส่วนมากกว่าหญิง (ร้อยละ 16.3 และร้อยละ 8.4) ช่างฝีมือและผู้ปฏิบัติงานที่เกี่ยวข้อง ประมาณ 13,948 คน หรือร้อยละ 5.2 โดยชายมีสัดส่วนการทำงานสูงกว่าหญิง (ร้อยละ 7.1 และร้อยละ 2.7) (ตาราง ข)

ตาราง ข จำนวนและร้อยละของผู้มีงานทำ จำแนกตามอาชีพและเพศ

หน่วย : คน

อาชีพ	รวม		ชาย		หญิง	
	จำนวน	ร้อยละ	จำนวน	ร้อยละ	จำนวน	ร้อยละ
ยอดรวม	269,058	100.0	155,283	100.0	113,775	100.0
1. ผู้จัดการ ข้าราชการระดับอาวุโส และ ผู้บัญญัติกฎหมาย	5,652	2.1	2,892	1.9	2,760	2.4
2. ผู้ประกอบวิชาชีพด้านต่างๆ	11,026	4.1	3,155	2.0	7,871	6.9
3. เจ้าหน้าที่เทคนิคและผู้ประกอบวิชาชีพ ที่เกี่ยวข้องด้านต่างๆ	4,602	1.7	1,983	1.3	2,619	2.3
4. เสมียน	8,910	3.3	2,576	1.6	6,334	5.6
5. พนักงานบริการและผู้จำหน่ายสินค้า	50,820	18.9	15,179	9.8	35,641	31.3
6. ผู้ปฏิบัติงานที่มีฝีมือในด้านการเกษตร ป่าไม้และประมง	130,692	48.5	85,784	55.2	44,908	39.5
7. ช่างฝีมือ และผู้ปฏิบัติงานที่เกี่ยวข้อง	13,948	5.2	10,949	7.1	2,999	2.7
8. ผู้ควบคุมเครื่องจักรโรงงานและเครื่องจักร และผู้ปฏิบัติงานด้านการประกอบ	8,483	3.2	7,425	4.8	1,058	0.9
9. ผู้ประกอบอาชีพงานพื้นฐาน	34,925	13.0	25,340	16.3	9,585	8.4
10. คนงานซึ่งมิได้จำแนกไว้ในหมวดอื่น	n.a.	n.a.	n.a.	n.a.	n.a.	n.a.

หมายเหตุ : n.a. ไม่มีข้อมูล

3.2 อุตสาหกรรม

เมื่อพิจารณาถึงประเภทอุตสาหกรรมของผู้มีงานทำ พบว่า เกินครึ่งหรือร้อยละ 56.0 เป็นผู้มีงานทำในภาคเกษตรกรรม และนอกภาคเกษตร ร้อยละ 44.0 ส่วนใหญ่ทำงานในสาขาการขนส่งและการขายปลีก การซ่อมยานยนต์และจักรยานยนต์ มีประมาณ 44,134 คน คิดเป็นร้อยละ 16.3 รองลงมาคือ ที่พักแรมและบริการด้านอาหาร ประมาณ 12,140 คน คิดเป็นร้อยละ 4.5 การก่อสร้าง ประมาณ 10,712 คนคิดเป็นร้อยละ 3.8 การบริหารราชการการป้องกันประเทศ และการประกันสังคมภาคบังคับมีประมาณ 10,677 คน หรือ ร้อยละ 4.0

การผลิต ประมาณ 10,010 คนหรือร้อยละ 3.7 การศึกษา ประมาณ 7,976 คน หรือร้อยละ 3.0 กิจกรรมบริการด้านอื่นๆ ประมาณ 5,624 คน การหรือร้อยละ 2.2 ขนส่งและสถานที่เก็บสินค้า ประมาณ 5,605 คน หรือร้อยละ 2.0 กิจกรรมด้านสุขภาพและงานสังคมสงเคราะห์ ประมาณ 3,040 คน หรือร้อยละ 1.1 กิจกรรมการบริหารและการบริการสนับสนุน ประมาณ 2,037 คน หรือร้อยละ 0.7 กิจกรรมทางการเงิน และการประกันภัยประมาณ 1,675 คน หรือร้อยละ 0.6 ส่วนที่เหลือกระจายอยู่ในอุตสาหกรรมประเภทอื่นๆ อีกร้อยละ 1.4 (ตาราง ค)

ตาราง ค จำนวนและร้อยละของผู้มีงานทำ จำแนกตามกิจกรรมทางเศรษฐกิจและเพศ

หน่วย : คน

อุตสาหกรรม	รวม		ชาย		หญิง	
	จำนวน	ร้อยละ	จำนวน	ร้อยละ	จำนวน	ร้อยละ
ยอดรวม	269,058	100.0	155,283	100.0	113,775	100.0
- ภาคเกษตรกรรม	150,991	56.0	101,938	65.6	49,053	43.1
1. เกษตรกรรม การป่าไม้ และการประมง	150,991	56.0	101,938	65.6	49,053	43.1
นอกภาคเกษตร	118,067	44.0	53,345	34.4	64,722	56.9
1. การทำเหมืองแร่และเหมืองหิน	n.a.	n.a.	n.a.	n.a.	n.a.	n.a.
2. การผลิต	10,010	3.7	4,504	2.9	5,506	4.8
3. ไฟฟ้า ก๊าซ ไอน้ำ และระบบปรับอากาศ	445	0.2	445	0.3	n.a.	n.a.
4. การจัดหา น้ำ การจัดการและการบำบัดน้ำเสีย ของเสียและสิ่งปฏิกูล	340	0.1	340	0.2	n.a.	n.a.
5. การก่อสร้าง	10,712	3.8	9,044	5.8	1,668	1.5
6. การขายส่ง และการขายปลีก การซ่อมยานยนต์และจักรยานยนต์	44,134	16.3	17,649	11.4	26,485	23.3
7. การขนส่ง และสถานที่เก็บสินค้า	5,605	2.0	3,557	2.3	2,048	1.8
8. ที่พักแรมและบริการด้านอาหาร	12,140	4.5	3,565	2.3	8,575	7.6
9. ข้อมูลข่าวสารและการสื่อสาร	n.a.	n.a.	n.a.	n.a.	n.a.	n.a.
10. กิจกรรมทางการเงินและการประกันภัย	1,675	0.6	653	0.4	1,022	0.9
11. กิจกรรมอสังหาริมทรัพย์	291	0.1	119.	0.1	172	0.2
12. กิจกรรมทางวิชาชีพ วิทยาศาสตร์ และเทคนิค	1,663	0.6	753	0.5	910	0.8
13. กิจกรรมการบริหารและการบริการสนับสนุน	2,037	0.7	1,508	1.0	529	0.5
14. การบริหารราชการ การป้องกันประเทศ และการประกันสังคมภาคบังคับ	10,677	4.0	5,728	3.7	4,949	4.3
15. การศึกษา	7,976	3.0	2,240	1.4	5,736	5.0
16. กิจกรรมด้านสุขภาพและงานสังคมสงเคราะห์	3,040	1.1	1,455	0.9	1,585	1.4
17. ศิลปะ ความบันเทิง และนันทนาการ	1,531	1.0	633	0.6	898	0.8
18. กิจกรรมบริการด้านอื่น ๆ	5,624	2.2	1,152	0.6	4,472	3.9
19. กิจกรรมการจ้างงานในครัวเรือนส่วนบุคคล กิจกรรมการผลิตสินค้าและบริการที่ทำขึ้นเองเพื่อใช้ในครัวเรือน ซึ่งไม่สามารถจำแนกกิจกรรมได้อย่างชัดเจน	167	0.1	n.a.	n.a.	167	0.1
20. กิจกรรมขององค์การระหว่างประเทศและภาคีสมาชิก	n.a.	n.a.	n.a.	n.a.	n.a.	n.a.
21. ไม่ทราบ	n.a.	n.a.	n.a.	n.a.	n.a.	n.a.

หมายเหตุ : n.a. ไม่มีข้อมูล

3.3 การศึกษา

เมื่อพิจารณาระดับการศึกษาที่สำเร็จของผู้มีงานทำพบว่า ผู้มีงานทำจากระดับมัธยมศึกษาตอนปลาย ประมาณ 70,990 คน คิดเป็น ร้อยละ 26.3 โดยชายมีสัดส่วนมากกว่าหญิง (ร้อยละ 27.2 และร้อยละ 25.4) ระดับประถมศึกษา ประมาณ 57,510 คน คิดเป็นร้อยละ 21.4 โดยชายมีสัดส่วนมากกว่าหญิง (ร้อยละ 24.1 และร้อยละ 17.7) ระดับมหาวิทยาลัย ประมาณ 56,730 คน คิดเป็นร้อยละ 21.1 โดยหญิงมีสัดส่วนมากกว่าชาย (ร้อยละ 30.1 และร้อยละ 14.4) ระดับมัธยมศึกษาตอนต้น ประมาณ 51,585 คน

คิดเป็นร้อยละ 19.2 โดยชายมีสัดส่วนมากกว่าหญิง (ร้อยละ 23.0 และร้อยละ 13.9) ระดับต่ำกว่าประถมศึกษา ประมาณ 31,407 คน คิดเป็นร้อยละ 11.7 โดยชายมีสัดส่วนมากกว่าหญิง (ร้อยละ 11.0 และร้อยละ 12.5) ส่วนไม่ทราบระดับการศึกษา ประมาณ 612 คน คิดเป็นร้อยละ 0.2 โดยหญิงมีสัดส่วนมากกว่าชาย (ร้อยละ 0.3 และร้อยละ 0.2) และผู้มีงานทำที่ไม่มีการศึกษา ประมาณ 224 คน คิดเป็นร้อยละ 0.1 โดยมีสัดส่วนชายเท่ากับชายหญิง (ตาราง ง)

ตาราง ง จำนวนและร้อยละของผู้มีงานทำ จำแนกตามระดับการศึกษาที่สำเร็จและเพศ

หน่วย : คน

ระดับการศึกษาที่สำเร็จ	รวม		ชาย		หญิง	
	จำนวน	ร้อยละ	จำนวน	ร้อยละ	จำนวน	ร้อยละ
ยอดรวม	269,058	100.0	155,283	100.0	113,775	100.0
1. ไม่มีการศึกษา	224	0.1	121	0.1	103	0.1
2. ต่ำกว่าประถมศึกษา	31,407	11.7	17,149	11.0	14,258	12.5
3. ประถมศึกษา	57,510	21.4	37,357	24.1	20,153	17.7
4. มัธยมศึกษาตอนต้น	51,585	19.2	35,728	23.0	15,857	13.9
5. มัธยมศึกษาตอนปลาย	70,990	26.3	42,106	27.2	28,884	25.4
5.1 สายสามัญ	55,736	20.7	32,524	21.0	23,194	20.4
5.2 สายอาชีวศึกษา	15,254	5.6	9,564	6.2	5,690	5.0
5.3 สายวิชาการศึกษา	n.a.	n.a.	n.a.	n.a.	n.a.	n.a.
6. มหาวิทยาลัย	56,730	21.1	22,565	14.4	34,165	30.1
6.1 สายวิชาการ	36,691	13.6	13,777	8.9	22,914	20.1
6.2 สายวิชาชีพ	12,903	4.8	6,701	4.3	6,202	5.5
6.3 สายวิชาการศึกษา	7,136	2.7	2,087	1.2	5,049	4.5
7. อื่นๆ	n.a.	n.a.	n.a.	n.a.	n.a.	n.a.
8. ไม่ทราบ	612	0.2	257	0.2	355	0.3

หมายเหตุ : n.a. ไม่มีข้อมูล

3.4 สถานภาพการทำงาน

ในจำนวนผู้มีงานทำทั้งสิ้นประมาณ 269,058 คน เมื่อพิจารณาถึงสถานภาพการทำงาน ผลการสำรวจครั้งนี้ พบว่า ผู้ที่ทำงานส่วนตัว มีจำนวนสูงสุด ประมาณ 111,796 คน คิดเป็น ร้อยละ 41.6 โดยชายมีสัดส่วนมากกว่าหญิง (ร้อยละ 46.7 และร้อยละ 34.6) รองลงมาเป็น

ผู้ช่วยธุรกิจในครัวเรือนประมาณ 63,286 คน คิดเป็นร้อยละ 23.4 ลูกจ้างเอกชนมีประมาณ 63,219 คน คิดเป็นร้อยละ 23.6 ลูกจ้างรัฐบาล มีจำนวนประมาณ 23,735 คน คิดเป็นร้อยละ 8.8 และ ผู้ที่มีสถานภาพการทำงานเป็นนายจ้าง มีจำนวนต่ำสุด ประมาณ 7,018 คน คิดเป็น ร้อยละ 2.6 (ตาราง จ)

ตาราง จ จำนวนและร้อยละของผู้มีงานทำ จำแนกตามสถานภาพการทำงานและเพศ

หน่วย : คน

สถานภาพการทำงาน	รวม		ชาย		หญิง	
	จำนวน	ร้อยละ	จำนวน	ร้อยละ	จำนวน	ร้อยละ
ยอดรวม	269,058	100.0	155,283	100.0	113,775	100.0
1. นายจ้าง	7,018	2.6	4,727	3.0	2,291	2.0
2. ลูกจ้างรัฐบาล	23,739	8.8	11,054	7.1	12,685	11.1
3. ลูกจ้างเอกชน	63,219	23.6	38,326	24.7	24,893	21.9
4. ทำงานส่วนตัว	111,796	41.6	72,435	46.7	39,361	34.6
5. ผู้ช่วยธุรกิจครัวเรือน	63,286	23.4	28,741	18.5	34,545	30.4
6. การรวมกลุ่ม	n.a.	n.a.	n.a.	n.a.	n.a.	n.a.

หมายเหตุ : n.a. ไม่มีข้อมูล

3.5 ชั่วโมงการทำงานต่อสัปดาห์

ในจำนวนผู้มีงานทำทั้งหมดเป็นผู้ที่ทำงาน 40- 49 ชั่วโมงต่อสัปดาห์ สูงสุดมีประมาณ 92,222 คน หรือคิดเป็นร้อยละ 34.3 รองลงมาคือผู้ที่ทำงาน 35 - 39 ชั่วโมง มีประมาณ 52,959 คน หรือคิดเป็นร้อยละ 19.7 ผู้ที่ทำงาน 20-29 ชั่วโมง มีประมาณ 47,049 คน หรือ คิดเป็นร้อยละ 17.5 ผู้ที่ทำงาน 30 - 34 ชั่วโมง ประมาณ 43,332 คน

หรือร้อยละ 16.0 ผู้ที่ทำงาน 50 ชั่วโมงขึ้นไป ประมาณ 22,047 คน หรือร้อยละ 8.2 ผู้ที่ทำงาน 10 - 19 ชั่วโมง ประมาณ 10,675 คน หรือ ร้อยละ 4.0 ผู้ที่ทำงาน 1- 9 ชั่วโมง ประมาณ 589 คน หรือร้อยละ 0.2 ส่วนผู้ทำงานน้อยกว่า 1 ชั่วโมง มีเพียง 185 คน หรือร้อยละ 0.1 (ตาราง ฉ)

ตาราง ฉ จำนวนและร้อยละของผู้มีงานทำ จำแนกตามชั่วโมงการทำงานต่อสัปดาห์และเพศ

หน่วย : คน

ชั่วโมงการทำงานต่อสัปดาห์	รวม		ชาย		หญิง	
	จำนวน	ร้อยละ	จำนวน	ร้อยละ	จำนวน	ร้อยละ
ยอดรวม	239,058	100.0	155,283	100.0	113,775	100.0
1. น้อยกว่า 1 ชั่วโมง	185	0.1	185	0.1	n.a.	n.a.
2. 1 - 9 ชั่วโมง	589	0.2	394	0.3	195	0.2
3. 10 - 19 ชั่วโมง	10,675	4.0	6,065	3.9	4,610	4.0
4. 20 - 29 ชั่วโมง	47,049	17.5	26,599	17.0	20,450	18.0
5. 30 - 34 ชั่วโมง	43,332	16.0	29,284	18.9	14,048	12.3
6. 35 - 39 ชั่วโมง	52,959	19.7	28,991	18.7	23,968	21.1
7. 40 - 49 ชั่วโมง	92,222	34.3	55,849	36.0	36,373	32.0
8. 50 ชั่วโมงขึ้นไป	22,047	8.2	7,916	5.1	14,131	12.4

หมายเหตุ : n.a. ไม่มีข้อมูล

4. การว่างงาน

ในส่วนของจังหวัดชุมพรไตรมาส 4 ปี 2568 มีผู้ว่างงานทั้งสิ้น 1,312 คน ซึ่งเป็นหญิงจำนวน 878 คน เป็นชาย 434 คน และมีอัตรา

การว่างงานที่วัดจากกำลังแรงงานรวม ร้อยละ 0.5 โดยหญิงมีอัตราการว่างงาน ร้อยละ 0.6 ชายมีอัตราการว่างงาน ร้อยละ 0.3 (ตาราง ข)

ตาราง ข จำนวนและอัตราการว่างงานของประชากร จำแนกตามเพศ

หน่วย : คน

เพศ	ผู้อยู่ในกำลังแรงงาน	ผู้ว่างงาน	
		จำนวน	อัตราการว่างงาน
กำลังแรงงานรวม	270,457	1,312	0.5
ชาย	155,717	434	0.3
หญิง	114,740	878	0.8

$$\text{หมายเหตุ : อัตราการว่างงาน} = \frac{\text{ผู้ว่างงาน}}{\text{ผู้อยู่ในกำลังแรงงานรวม}} \times 100$$

เมื่อเปรียบเทียบอัตราการว่างงานตั้งแต่ปี 2564 – 2568 ของไตรมาสที่ 4 พบว่า ปี 2564 มีอัตราการว่างงานสูงสุดถึง ร้อยละ 0.9 รองลงมาปี 2565 อัตราการว่างงาน ร้อยละ 0.7 ปี 2567

มีอัตราการว่างงาน ร้อยละ 0.6 และปี 2568 มีอัตราการว่างงาน ร้อยละ 0.5 ส่วนปี 2566 มีอัตราการว่างงานต่ำสุด เพียงร้อยละ 0.4 (ตาราง ข)

ตาราง ข อัตราการว่างงานของประชากร ไตรมาส 4 ปี 2564 – 2568

หน่วย : ร้อยละ

อัตราการว่างงาน	ปี				
	2564	2565	2566	2567	2568
ไตรมาส 4	0.9	0.7	0.4	0.6	0.5

ภาคผนวก

ภาคผนวก ก
ระเบียบวิธี

ภาคผนวก ก

ระเบียบวิธี

1. วิธีการสำรวจ

การสำรวจนี้คัมรวมครัวเรือนส่วนบุคคลและครัวเรือนกลุ่มบุคคลประเภทครัวเรือนคนงานที่อยู่ในเขตเทศบาลและนอกเขตเทศบาลทุกจังหวัดทั่วประเทศ ยกเว้น ครัวเรือนชาวต่างชาติที่ทำงานในสถานทูตหรือองค์การระหว่างประเทศที่มีเอกสิทธิ์ทางการทูต

ในการสำรวจแต่ละเดือนได้ดำเนินการสำรวจทั่วประเทศทุกจังหวัด โดยใช้แผนการสุ่มตัวอย่างแบบ Stratified Two-stage Sampling โดยหน่วยตัวอย่างขั้นที่ 1 คือ เขตแฉงนับ(Enumeration Area : EA) ซึ่งมีจำนวน 1,990 EA ตัวอย่าง จากจำนวนทั้งสิ้น 127,460 EA และหน่วยตัวอย่างขั้นที่ 2 คือ ครัวเรือน ซึ่งมีจำนวนครัวเรือนที่เป็นตัวอย่างทั้งสิ้น 27,960 ครัวเรือน หรือคิดเป็นจำนวนประชากรที่ตกเป็นตัวอย่างประมาณ 95,064 คน ซึ่งขนาดตัวอย่างในแต่ละเดือนดังกล่าวสามารถนำเสนอข้อมูลในระดับภาคและประเทศ จำแนกเขตการปกครอง แต่ไม่เพียงพอที่จะนำเสนอข้อมูลในระดับจังหวัดหรือพื้นที่ย่อยกว่านี้ ฉะนั้นเพื่อให้สามารถนำเสนอผลของข้อมูลในระดับจังหวัดได้ จึงได้ใช้ข้อมูลของการสำรวจในแต่ละเดือน 3 เดือนที่ติดต่อกันมารวมกัน เพื่อให้ได้ขนาดตัวอย่างเพียงพอ และทำการประมาณค่าข้อมูลยอดรวมของจังหวัดต่อไป เช่น กรณีสรุปรายงานผลการสำรวจในไตรมาสที่ 4 ของปี 2566 ก็ได้้นำข้อมูลของเดือนตุลาคม พฤศจิกายน และธันวาคม พ.ศ. 2566 มารวมกัน เป็นต้น

สำหรับขนาดตัวอย่างของจังหวัดชุมพรใช้หน่วยตัวอย่างขั้นที่หนึ่ง จำนวน 66 EA หน่วยตัวอย่างขั้นที่สอง จำนวน 1,056 ครัวเรือนตัวอย่าง

วิธีการเก็บรวบรวมข้อมูลใช้วิธีการสัมภาษณ์หัวหน้าครัวเรือนหรือสมาชิกในครัวเรือนตัวอย่าง โดยเจ้าหน้าที่ของสำนักงานสถิติจังหวัด โดยเจ้าหน้าที่ผู้ทำการสัมภาษณ์ทุกคนจะมีคู่มือการปฏิบัติงาน การเก็บรวบรวมข้อมูลสำหรับใช้ในการปฏิบัติงาน ทั้งนี้เพื่อให้ทุกคนปฏิบัติงานไปในทางเดียวกัน

ส่วนการประมวลผลข้อมูลนั้นดำเนินการในส่วนกลางตามหลักวิชาสถิติ โดยนำข้อมูลที่ได้จากครัวเรือนตัวอย่างมาประมาณค่า โดยการถ่วงน้ำหนัก (Weighty) ซึ่งค่าน้ำหนักจะได้จากสูตรในการประมาณค่าที่เหมาะสมกับวิธีการเลือกตัวอย่าง เพื่อให้ได้ค่าประมาณของประชากรในแต่ละจังหวัดใกล้เคียงกับค่าที่แท้จริง

2. วิธีการเก็บรวบรวมข้อมูล

การสำรวจได้ดำเนินการพร้อมกันทั่วประเทศ ในระหว่างวันที่ 1-12 ของเดือนตุลาคม – ธันวาคม พ.ศ. 2568 สำหรับวิธีการเก็บรวบรวมข้อมูลใช้การสัมภาษณ์หัวหน้าครัวเรือนหรือสมาชิกในครัวเรือนที่ตกเป็นตัวอย่าง โดยพนักงานสัมภาษณ์ของสำนักงานสถิติแห่งชาติ ซึ่งมีประสบการณ์ในการสำรวจและพนักงานสัมภาษณ์ทุกคนจะมีคู่มือการปฏิบัติงานเก็บรวบรวมข้อมูล เพื่อใช้ในการปฏิบัติงานให้เป็นแนวทางเดียวกัน

3. การปิดตัวเลข

ในตารางสถิติ ผลรวมของแต่ละจำนวนอาจไม่เท่ากับยอดรวม เนื่องจากข้อมูลแต่ละจำนวนได้มีการปิดเศษเป็นหลักพัน โดยอิสระจากกัน

ภาคผนวก ข
ตารางสถิติ

ตารางสถิติ

	หน้า
ตารางที่ 1 จำนวนและร้อยละของประชากรอายุ 15 ปีขึ้นไป จำแนกตามสถานภาพแรงงานและเพศ	19
ตารางที่ 2 จำนวนและร้อยละของประชากรอายุ 15 ปีขึ้นไป จำแนกตามระดับการศึกษา ที่สำเร็จและเพศ	20
ตารางที่ 3 จำนวนและร้อยละของผู้มีงานทำ จำแนกตามอาชีพและเพศ	21
ตารางที่ 4 จำนวนและร้อยละของผู้มีงานทำ จำแนกตามอุตสาหกรรมและเพศ	22
ตารางที่ 5 จำนวนและร้อยละของผู้มีงานทำ จำแนกตามสถานภาพการทำงานและเพศ	23
ตารางที่ 6 จำนวนและร้อยละของผู้มีงานทำ จำแนกตามชั่วโมงการทำงานต่อสัปดาห์และเพศ	24
ตารางที่ 7 จำนวนและร้อยละของผู้มีงานทำ จำแนกตามระดับการศึกษาที่สำเร็จและเพศ	25

ตารางที่ 1 จำนวนและร้อยละของประชากรอายุ 15 ปีขึ้นไป จำแนกตามสถานภาพแรงงานและเพศ

หน่วย : คน

สถานภาพแรงงาน	รวม	ชาย	หญิง
		จำนวน	
ประชากรอายุ 15 ปี ขึ้นไป	403,542	194,184	209,358
กำลังแรงงานรวม	270,457	155,717	114,740
1. กำลังแรงงานปัจจุบัน	270,370	155,717	114,653
1.1 ผู้มีงานทำ	269,058	155,283	113,775
1.2 ผู้ว่างงาน	1,312	434	878
2. กำลังแรงงานที่รอฤดูกาล	87	n.a.	87
ผู้ไม่อยู่ในกำลังแรงงาน	133,085	38,467	94,618
1. ทำงานบ้าน	54,312	2,560	51,752
2. เรียนหนังสือ	35,492	17,087	18,405
3. เด็ก/ชรา/ป่วย/พิการจนไม่สามารถทำงานได้	31,611	14,100	17,511
4. ดูแลเด็ก/ผู้สูงอายุ ผู้ป่วย/ผู้พิการ	2,627	n.a.	2,627
5. อื่นๆ	9,043	4,720	4,323
		ร้อยละ	
ประชากรอายุ 15 ปี ขึ้นไป	100.0	100.0	100.0
กำลังแรงงานรวม	67.0	80.0	54.8
1. กำลังแรงงานปัจจุบัน	66.9	80.0	54.7
1.1 ผู้มีงานทำ	66.4	79.8	54.3
1.2 ผู้ว่างงาน	0.5	0.2	0.4
2. กำลังแรงงานที่รอฤดูกาล	0.1	n.a.	0.1
ผู้ไม่อยู่ในกำลังแรงงาน	33.0	20.0	45.1
1. ทำงานบ้าน	13.5	1.3	24.7
2. เรียนหนังสือ	8.8	8.7	8.8
3. เด็ก/ชรา/ป่วย/พิการจนไม่สามารถทำงานได้	7.8	7.3	8.4
4. ดูแลเด็ก/ผู้สูงอายุ ผู้ป่วย/ผู้พิการ	0.7	n.a.	1.2
5. อื่นๆ	2.2	2.7	2.1
อัตราการว่างงาน	0.5	0.3	0.8

หมายเหตุ : n.a. ไม่มีข้อมูล

ตารางที่ 2 จำนวนและร้อยละของประชากรอายุ 15 ปีขึ้นไป จำแนกตามระดับการศึกษาที่สำเร็จและเพศ

หน่วย : คน

ระดับการศึกษาที่สำเร็จ	รวม	ชาย	หญิง
		จำนวน	
ยอดรวม	403,542	194,184	209,358
1. ไม่มีการศึกษา	2,896	1,248	1,648
2. ต่ำกว่าประถมศึกษา	64,261	25,903	38,358
3. ประถมศึกษา	84,326	44,248	40,078
4. มัธยมศึกษาตอนต้น	85,223	48,417	36,806
5. มัธยมศึกษาตอนปลาย	94,275	49,217	45,058
5.1 สายสามัญ	73,865	37,611	36,254
5.2 สายอาชีวศึกษา	20,410	11,606	8,804
5.3 สายวิชาการศึกษา	n.a.	n.a.	n.a.
6. มหาวิทยาลัย	71,949	24,894	47,055
6.1 สายวิชาการ	44,580	15,498	29,082
6.2 สายวิชาชีพ	16,391	7,043	9,348
6.3 สายวิชาการศึกษา	10,978	2,353	8,625
7. อื่นๆ	n.a.	n.a.	n.a.
8. ไม่ทราบ	612	257	355
		ร้อยละ	
ยอดรวม	100.0	100.0	100.0
1. ไม่มีการศึกษา	0.7	0.6	0.8
2. ต่ำกว่าประถมศึกษา	15.9	13.3	18.3
3. ประถมศึกษา	20.9	22.9	19.1
4. มัธยมศึกษาตอนต้น	21.1	24.9	17.6
5. มัธยมศึกษาตอนปลาย	23.4	25.4	21.5
5.1 สายสามัญ	18.3	19.4	17.3
5.2 สายอาชีวศึกษา	5.1	6.0	4.2
5.3 สายวิชาการศึกษา	n.a.	n.a.	-
6. มหาวิทยาลัย	17.8	12.8	22.5
6.1 สายวิชาการ	11.0	8.0	13.9
6.2 สายวิชาชีพ	4.0	3.6	4.5
6.3 สายวิชาการศึกษา	2.6	1.2	4.1
7. อื่นๆ	n.a.	n.a.	n.a.
8. ไม่ทราบ	0.2	0.1	0.2

หมายเหตุ : n.a. ไม่มีข้อมูล

0.0 ข้อมูลที่ปิดเศษแล้วเป็น 0

ตารางที่ 3 จำนวนและร้อยละของผู้มีงานทำ จำแนกตามอาชีพและเพศ

หน่วย : คน			
อาชีพ	รวม	ชาย	หญิง
จำนวน			
ยอดรวม	269,058	155,283	113,775
1. ผู้จัดการ ข้าราชการระดับอาวุโส และผู้บัญญัติกฎหมาย	5,652	2,892	2,760
2. ผู้ประกอบวิชาชีพด้านต่าง ๆ	11,026	3,155	7,871
3. เจ้าหน้าที่เทคนิคและผู้ประกอบวิชาชีพที่เกี่ยวข้องกับด้านต่าง ๆ	4,602	1,983	2,619
4. เสมียน	8,910	2,576	6,334
5. พนักงานบริการและผู้จำหน่ายสินค้า	50,820	15,179	35,641
6. ผู้ปฏิบัติงานที่มีฝีมือในด้านการเกษตร ป่าไม้ และการประมง	130,692	85,784	44,908
7. ช่างฝีมือและผู้ปฏิบัติงานที่เกี่ยวข้อง	13,948	10,949	2,999
8. ผู้ควบคุมเครื่องจักรโรงงานและเครื่องจักร และผู้ปฏิบัติงานด้านการประกอบ	8,483	7,425	1,058
9. ผู้ประกอบอาชีพงานพื้นฐาน	34,925	25,340	9,585
10. คนงานซึ่งมิได้จำแนกไว้ในหมวดอื่น	n.a.	n.a.	n.a.
ร้อยละ			
ยอดรวม	100.0	100.0	100.0
1. ผู้จัดการ ข้าราชการระดับอาวุโส และผู้บัญญัติกฎหมาย	2.1	1.9	2.4
2. ผู้ประกอบวิชาชีพด้านต่าง ๆ	4.1	2.0	6.9
3. เจ้าหน้าที่เทคนิคและผู้ประกอบวิชาชีพที่เกี่ยวข้องกับด้านต่าง ๆ	1.7	1.3	2.3
4. เสมียน	3.3	1.6	5.6
5. พนักงานบริการและผู้จำหน่ายสินค้า	18.9	9.8	31.3
6. ผู้ปฏิบัติงานที่มีฝีมือในด้านการเกษตร ป่าไม้ และประมง	48.5	55.2	39.5
7. ช่างฝีมือและผู้ปฏิบัติงานที่เกี่ยวข้อง	5.2	7.1	2.7
8. ผู้ควบคุมเครื่องจักรโรงงานและเครื่องจักร และผู้ปฏิบัติงานด้านการประกอบ	3.2	4.8	0.9
9. ผู้ประกอบอาชีพงานพื้นฐาน	13.0	16.3	8.4
10. คนงานซึ่งมิได้จำแนกไว้ในหมวดอื่น	n.a.	n.a.	n.a.

หมายเหตุ : n.a. ไม่มีข้อมูล

ตารางที่ 4 จำนวนและร้อยละของผู้มีงานทำ จำแนกตามกิจกรรมทางเศรษฐกิจและเพศ

หน่วย : คน

อุตสาหกรรม	รวม	ชาย	หญิง
		จำนวน	
ยอดรวม	269,058	155,283	113,775
1. เกษตรกรรม การป่าไม้และการประมง	150,991	101,938	49,053
2. การทำเหมืองแร่ และเหมืองหิน	n.a.	n.a.	n.a.
3. การผลิต	10,010	4,504	5,506
4. ไฟฟ้า ก๊าซ ไอน้ำ และระบบปรับอากาศ	445	445	n.a.
5. การจัดหาหน้า การจัดการและการบำบัดน้ำเสีย ของเสีย และสิ่งปฏิกูล	340	340	n.a.
6. การก่อสร้าง	10,712	9,044	1,668
7. การขายส่ง และการขายปลีก การซ่อมยานยนต์และจักรยานยนต์	44,134	17,649	26,485
8. การขนส่ง และสถานที่เก็บสินค้า	5,605	3,557	2,048
9. ที่พักแรมและบริการด้านอาหาร	12,140	3,565	8,575
10. ข้อมูลข่าวสารและการสื่อสาร	n.a.	n.a.	n.a.
11. กิจกรรมทางการเงินและการประกันภัย	1,675	653	1,022
12. กิจกรรมอสังหาริมทรัพย์	291	119	172
13. กิจกรรมทางวิชาชีพ วิทยาศาสตร์ และเทคนิค	1,663	753	910
14. กิจกรรมการบริหารและการบริการสนับสนุน	2,037	1,508	529
15. การบริหารราชการ การป้องกันประเทศ และการประกันสังคมภาคบังคับ	10,677	5,728	4,949
16. การศึกษา	7,976	2,240	5,736
17. กิจกรรมด้านสุขภาพและงานสังคมสงเคราะห์	3,040	1,455	1,585
18. ศิลปะ ความบันเทิง และนันทนาการ	1,531	633	898
19. กิจกรรมบริการด้านอื่น ๆ	5,624	1,152	4,472
20. กิจกรรมการจ้างงานในครัวเรือนส่วนบุคคล กิจกรรมการผลิตสินค้าและบริการที่สร้างขึ้นเองเพื่อใช้ในครัวเรือน ซึ่งไม่สามารถจำแนกกิจกรรมได้อย่างชัดเจน	167	n.a.	167
21. กิจกรรมขององค์การระหว่างประเทศและภาคีสมาชิก	n.a.	n.a.	n.a.
22. ไม่ทราบ	n.a.	n.a.	n.a.
		ร้อยละ	
ยอดรวม	100.0	100.0	100.0
1. เกษตรกรรม การป่าไม้และการประมง	56.0	65.6	43.1
2. การทำเหมืองแร่ และเหมืองหิน	n.a.	n.a.	n.a.
3. การผลิต	3.7	2.9	4.8
4. ไฟฟ้า ก๊าซ ไอน้ำและระบบปรับอากาศ	0.2	0.3	n.a.
5. การจัดหาหน้า การจัดการและการบำบัดน้ำเสีย ของเสีย และสิ่งปฏิกูล	0.1	0.2	n.a.
6. การก่อสร้าง	3.8	5.8	1.5
7. การขายส่ง และการขายปลีก การซ่อมยานยนต์และจักรยานยนต์	16.3	11.4	23.3
8. การขนส่ง และสถานที่เก็บสินค้า	2.0	2.3	1.8
9. ที่พักแรมและบริการด้านอาหาร	4.5	2.3	7.6
10. ข้อมูลข่าวสารและการสื่อสาร	n.a.	n.a.	n.a.
11. กิจกรรมทางการเงินและการประกันภัย	0.6	0.4	0.9
12. กิจกรรมอสังหาริมทรัพย์	0.1	0.1	0.2
13. กิจกรรมทางวิชาชีพ วิทยาศาสตร์ และเทคนิค	0.6	0.5	0.8
14. กิจกรรมการบริหารและการบริการสนับสนุน	0.7	1.0	0.5
15. การบริหารราชการ การป้องกันประเทศ และการประกันสังคมภาคบังคับ	4.0	3.7	4.3
16. การศึกษา	3.0	1.4	5.0
17. กิจกรรมด้านสุขภาพและงานสังคมสงเคราะห์	1.1	0.9	1.4
18. ศิลปะ ความบันเทิง และนันทนาการ	1.0	0.6	0.8
19. กิจกรรมบริการด้านอื่น ๆ	2.2	0.6	3.9
20. กิจกรรมการจ้างงานในครัวเรือนส่วนบุคคล กิจกรรมการผลิตสินค้าและบริการที่สร้างขึ้นเองเพื่อใช้ในครัวเรือน ซึ่งไม่สามารถจำแนกกิจกรรมได้อย่างชัดเจน	0.1	n.a.	0.1
21. กิจกรรมขององค์การระหว่างประเทศและภาคีสมาชิก	n.a.	n.a.	n.a.
22. ไม่ทราบ	n.a.	n.a.	n.a.

หมายเหตุ : n.a. ไม่มีข้อมูล

0.0 ข้อมูลที่ปิดเศษแล้วเป็น 0

ตารางที่ 5 จำนวนและร้อยละของผู้มีงานทำ จำแนกตามสถานภาพการทำงานและเพศ

หน่วย : คน

สถานภาพการทำงาน	รวม	ชาย	หญิง
	จำนวน		
ยอดรวม	269,058	155,283	113,775
1. นายจ้าง	7,018	4,727	2,291
2. ลูกจ้างรัฐบาล	23,739	11,054	12,685
3. ลูกจ้างเอกชน	63,219	38,326	24,893
4. ทำงานส่วนตัว	111,796	72,435	39,361
5. ช่วยธุรกิจครัวเรือน	63,286	28,741	34,545
6. การรวมกลุ่ม	n.a.	n.a.	n.a.
	ร้อยละ		
ยอดรวม	100.0	100.0	100.0
1. นายจ้าง	2.6	3.0	2.0
2. ลูกจ้างรัฐบาล	8.8	7.1	11.1
3. ลูกจ้างเอกชน	23.6	24.7	21.9
4. ทำงานส่วนตัว	41.6	46.7	34.6
5. ช่วยธุรกิจครัวเรือน	23.4	18.5	30.4
6. การรวมกลุ่ม	n.a.	n.a.	n.a.

หมายเหตุ : n.a. ไม่มีข้อมูล

0.0 ข้อมูลที่ปิดเศษแล้วเป็น 0

ตารางที่ 6 จำนวนและร้อยละของผู้มีงานทำ จำแนกตามชั่วโมงการทำงานต่อสัปดาห์และเพศ

หน่วย : คน

ชั่วโมงการทำงาน	รวม	จำนวน	
		ชาย	หญิง
ยอดรวม	269,058	155,283	113,775
1. น้อยกว่า 1 ชั่วโมง	185	185	n.a.
2. 1 - 9 ชั่วโมง	589	394	195
3. 10 - 19 ชั่วโมง	10,675	6,065	4,610
4. 20 - 29 ชั่วโมง	47,049	26,599	20,450
5. 30 - 34 ชั่วโมง	43,332	29,284	14,048
6. 35 - 39 ชั่วโมง	52,959	28,991	23,968
7. 40 - 49 ชั่วโมง	92,222	55,849	36,373
8. 50 ชั่วโมงขึ้นไป	22,047	7,916	14,131
		ร้อยละ	
ยอดรวม	100.0	100.0	100.0
1. น้อยกว่า 1 ชั่วโมง	0.1	0.1	n.a.
2. 1 - 9 ชั่วโมง	0.2	0.3	0.2
3. 10 - 19 ชั่วโมง	4.0	3.9	4.0
4. 20 - 29 ชั่วโมง	17.5	17.0	18.0
5. 30 - 34 ชั่วโมง	16.0	18.9	12.3
6. 35 - 39 ชั่วโมง	19.7	18.7	21.1
7. 40 - 49 ชั่วโมง	34.3	36.0	32.0
8. 50 ชั่วโมงขึ้นไป	8.2	5.1	12.4

หมายเหตุ : n.a. ไม่มีข้อมูล

0.0 ข้อมูลที่ปิดเศษแล้วเป็น 0

ตารางที่ 7 จำนวนและร้อยละของผู้มีงานทำ จำแนกตามระดับการศึกษาที่สำเร็จและเพศ

หน่วย : คน

ระดับการศึกษาที่สำเร็จ	รวม	ชาย	หญิง
	จำนวน		
ยอดรวม	269,058	155,283	113,775
1. ไม่มีการศึกษา	224	121	103
2. ต่ำกว่าประถมศึกษา	31,407	17,149	14,258
3. ประถมศึกษา	57,510	37,357	20,153
4. มัธยมศึกษาตอนต้น	51,585	35,728	15,857
5. มัธยมศึกษาตอนปลาย	70,990	42,106	28,884
5.1 สายสามัญ	55,736	32,542	23,194
5.2 สายอาชีวศึกษา	15,254	9,564	5,690
5.3 สายวิชาการศึกษา	n.a.	n.a.	n.a.
6. มหาวิทยาลัย	56,730	22,565	34,165
6.1 สายวิชาการ	36,691	13,777	22,914
6.2 สายวิชาชีพ	12,903	6,701	6,202
6.3 สายวิชาการศึกษา	7,136	2,087	5,049
7. อื่น ๆ	n.a.	n.a.	n.a.
8. ไม่ทราบ	612	257	355
	ร้อยละ		
ยอดรวม	100.0	100.0	100.0
1. ไม่มีการศึกษา	0.1	0.1	0.1
2. ต่ำกว่าประถมศึกษา	11.7	11.0	12.5
3. ประถมศึกษา	21.4	24.1	17.7
4. มัธยมศึกษาตอนต้น	19.2	23.0	13.9
5. มัธยมศึกษาตอนปลาย	26.3	27.2	25.4
5.1 สายสามัญ	20.7	21.0	20.4
5.2 สายอาชีวศึกษา	5.6	6.2	5.0
5.3 สายวิชาการศึกษา	n.a.	n.a.	n.a.
6. มหาวิทยาลัย	21.1	14.4	30.1
6.1 สายวิชาการ	13.6	8.9	20.1
6.2 สายวิชาชีพ	4.8	4.3	5.5
6.3 สายวิชาการศึกษา	2.7	1.2	4.5
7. อื่น ๆ	n.a.	n.a.	n.a.
8. ไม่ทราบ	0.2	0.2	0.3

หมายเหตุ : n.a. ไม่มีข้อมูล

0.0 ข้อมูลที่ปัดเศษแล้วเป็น 0



ยึดหลักวิชา พร้อมหาสิ่งใหม่ ใส่ใจลูกค้า
ศรัทธาองค์กร เอื้ออาทรต่อกัน รักมัน สสช



สำนักงานสถิติจังหวัดชุมพร