

# การสำรวจภาวะการทำงานของประชากร จังหวัดพระนครศรีอยุธยา มกราคม - ธันวาคม พ.ศ. 2568



สำนักงานสถิติจังหวัดพระนครศรีอยุธยา  
สำนักงานสถิติแห่งชาติ  
กระทรวงดิจิทัลเพื่อเศรษฐกิจและสังคม

การสำรวจภาวะการทำงานของประชากร  
จังหวัดพระนครศรีอยุธยา พ.ศ.2568  
มกราคม – ธันวาคม 2568

หน่วยงานเจ้าของเรื่อง สำนักงานสถิติจังหวัดพระนครศรีอยุธยา  
ศาลากลางจังหวัดพระนครศรีอยุธยา  
ตำบลคลองสวนพลู จังหวัดพระนครศรีอยุธยา 13000  
โทรศัพท์/โทรสาร 0 3533 6584 5  
ไปรษณีย์อิเล็กทรอนิกส์ saraban\_ayuttaya@nso.mail.go.th

หน่วยงานที่เผยแพร่ กองสถิติพยากรณ์  
สำนักงานสถิติแห่งชาติ  
ศูนย์ราชการเฉลิมพระเกียรติ 80 พรรษาฯ  
อาคารซี ชั้น 6 ซอยแจ้งวัฒนะ 7  
ถนนแจ้งวัฒนะ เขตหลักสี่ กรุงเทพฯ 10210  
โทร. 0 2141 7500  
ไปรษณีย์อิเล็กทรอนิกส์ : [services\\_pub@nso.mail.go.th](mailto:services_pub@nso.mail.go.th)  
<http://www.nso.go.th>

ปีที่จัดพิมพ์ 2569  
จัดพิมพ์โดย สำนักงานสถิติจังหวัดพระนครศรีอยุธยา

## คำนำ

สำนักงานสถิติแห่งชาติ ได้เริ่มจัดทำโครงการสำรวจภาวะการทำงานของประชากร มาตั้งแต่ปี พ.ศ. 2506 และในช่วงปี พ.ศ. 2514 - 2526 มีการสำรวจปีละ 2 รอบ โดยรอบแรก เป็นการสำรวจนอกฤดูการเกษตรระหว่างเดือนมกราคมถึงเดือนมีนาคม รอบที่ 2 เป็นการสำรวจในฤดูการเกษตร ระหว่างเดือนกรกฎาคมถึงเดือนกันยายน และช่วงปี พ.ศ. 2527 - 2540 ได้ทำการสำรวจปีละ 3 รอบ คือ รอบที่ 1 สำรวจในเดือนกุมภาพันธ์ รอบที่ 2 สำรวจในเดือนพฤษภาคม รอบที่ 3 สำรวจในเดือนสิงหาคม และในช่วงปี พ.ศ. 2541 - 2543 เป็นต้นมา ได้สำรวจเพิ่มขึ้นอีก 1 รอบ เป็นรอบที่ 4 ซึ่งทำการสำรวจในเดือนพฤศจิกายน จึงทำให้ได้ข้อมูลเป็นรายไตรมาส

ตั้งแต่ปี พ.ศ. 2544 เป็นต้นมา การสำรวจโครงการนี้ได้จัดเก็บข้อมูลเป็นรายเดือน และนำผลการสำรวจที่ได้มาเสนอผลการสำรวจเป็นรายเดือน และรายไตรมาส โดยการเสนอผลข้อมูลเป็นรายไตรมาสนั้น ได้นำข้อมูลที่ได้จากการสำรวจครั้งละ 3 เดือนมาประมวลผลและหาค่าเฉลี่ยเคลื่อนที่ (ค่าเฉลี่ยเคลื่อนที่ 3 เดือน) ซึ่งผลการสำรวจที่ได้จะสะท้อนถึงค่าประมาณของเดือนที่อยู่กึ่งกลางคาบเวลาสำรวจนั้น ๆ

สำหรับรายงานฉบับนี้ เป็นการเสนอผลการสำรวจภาวะการทำงานของประชากร จังหวัดพระนครศรีอยุธยา พ.ศ.2568 ที่ได้ดำเนินการสำรวจระหว่างเดือนมกราคม - ธันวาคม 2568 เป็นการนำเสนอผลการสำรวจที่ได้ในแต่ละไตรมาสมาหาค่าเฉลี่ย เพื่อนำเสนอผลเป็นภาพรวมของปี รวมทั้งมีการนำเสนอข้อมูลเป็นอนุกรมเวลา เพื่อให้เห็นแนวโน้มของการจ้างงาน และการว่างงานในภาพรวมของ จังหวัดพระนครศรีอยุธยาว่ามีการเปลี่ยนแปลงไปในทิศทางใด (สำหรับรายละเอียดมีการนำเสนอเป็นรายปี) เพื่อเป็นประโยชน์ต่อผู้ใช้ข้อมูล ในการมองภาพรวมเกี่ยวกับภาวะการทำงานของประชากร จังหวัดพระนครศรีอยุธยาต่อไป

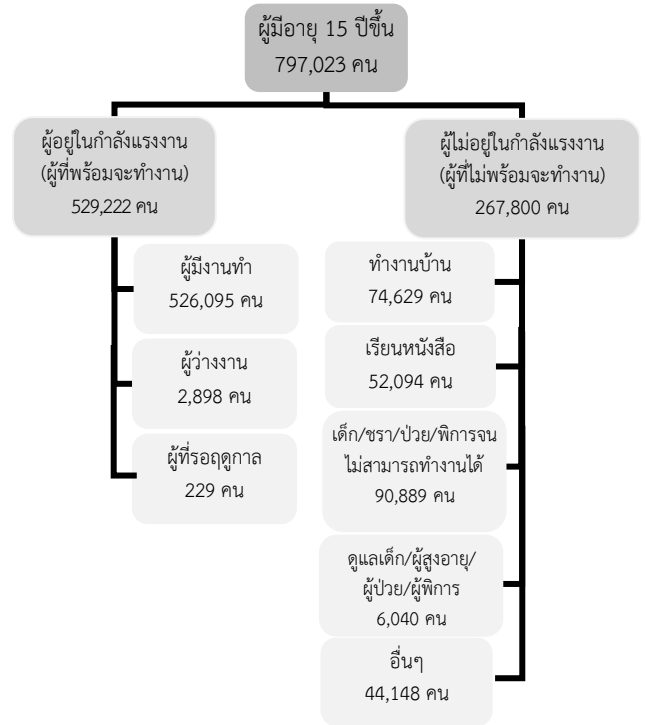
## บทสรุปผู้บริหาร

จากการสำรวจภาวะการทำงานของประชากรประจำปี พ.ศ. 2568 พบว่า จังหวัดพระนครศรีอยุธยา มีประชากรที่มีอายุ 15 ปีขึ้นไป 797,023 คน เป็นผู้ที่อยู่ในกำลังแรงงาน 529,222 คน และเป็นผู้ที่มิ้งงานทำจำนวน 526,095 คน ผู้ว่างงาน 2,898 คน ผู้ที่รอฤดูกาล 229 คน ส่วนผู้ที่ไม่อยู่ในกำลังแรงงานจำนวน 267,800 คน

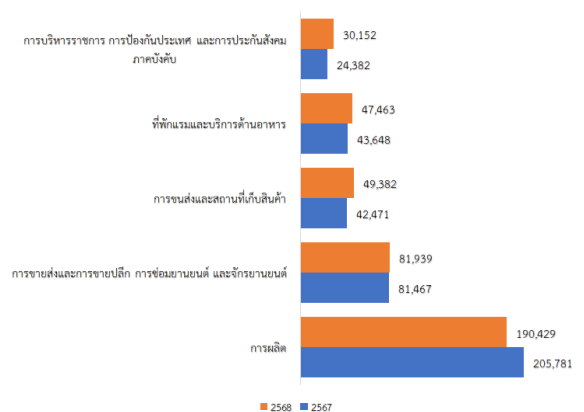
ผู้มิ้งงานทำจำแนกตามประเภทอุตสาหกรรมสูงสุด 5 อันดับแรก (ประมาณร้อยละ 75.9 ของผู้มิ้งงานทำทั้งสิ้น) ทำงานในสาขาการผลิต การขายส่งและการขายปลีก การซ่อมยานยนต์และจักรยานยนต์ การขนส่งและสถานที่เก็บสินค้า ที่พักแรมและบริการด้านอาหาร และการบริหารราชการ การป้องกันประเทศ และการประกันสังคมภาคบังคับ ตามลำดับ

เมื่อเปรียบเทียบจำนวนคนทำงานระหว่างปี พ.ศ. 2568 กับ พ.ศ. 2567 พบว่าการขนส่งและสถานที่เก็บสินค้า จำนวนคนทำงานเพิ่มขึ้น 6,911 คน การบริหารราชการ การป้องกันประเทศ และการประกันสังคมภาคบังคับเพิ่มขึ้น 5,770 คน ที่พักแรมและบริการด้านอาหาร จำนวนคนทำงานเพิ่มขึ้น 3,815 คน และการขายส่งและการขายปลีก การซ่อมยานยนต์ และจักรยานยนต์ จำนวนคนทำงานเพิ่มขึ้น 472 คน ส่วนการผลิตมีจำนวนคนทำงานลดลง 15,352 คน ตามลำดับ (แผนภูมิ 1)

### แผนผังการจำแนกประชากรตามสถานภาพแรงงาน การสำรวจภาวะการทำงานของประชากร พ.ศ. 2568



แผนภูมิ 1 เปรียบเทียบจำนวนผู้มิ้งงานทำ จำแนกตามอุตสาหกรรมสูงสุด 5 อันดับแรก พ.ศ. 2568 กับ พ.ศ. 2567



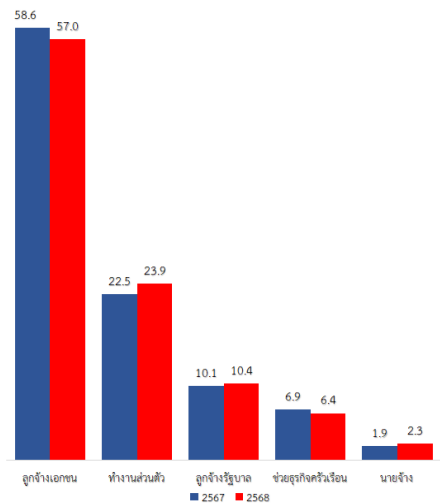
ผู้ที่มีงานทำในจังหวัดพระนครศรีอยุธยา ส่วนใหญ่เป็นลูกจ้างเอกชน 299,890 คน (57.0%) รองลงมาทำงานส่วนตัว 125,791 คน (23.9%) ลูกจ้างรัฐบาล 54,820 คน (10.4%) ช่วยธุรกิจครัวเรือน 33,814 คน (6.4%) และ นายจ้าง 11,779 คน (2.3%)

จากการเปรียบเทียบผู้มีงานทำระหว่างปี พ.ศ. 2568 กับ พ.ศ. 2567 พบว่า ผู้มีงานทำเพิ่มขึ้น ได้แก่ กลุ่มทำงานส่วนตัว ลูกจ้างรัฐบาล และกลุ่มนายจ้าง ส่วนผู้มีงานทำลดลง ได้แก่กลุ่มลูกจ้างเอกชน และช่วยธุรกิจครัวเรือน (แผนภูมิ 2)

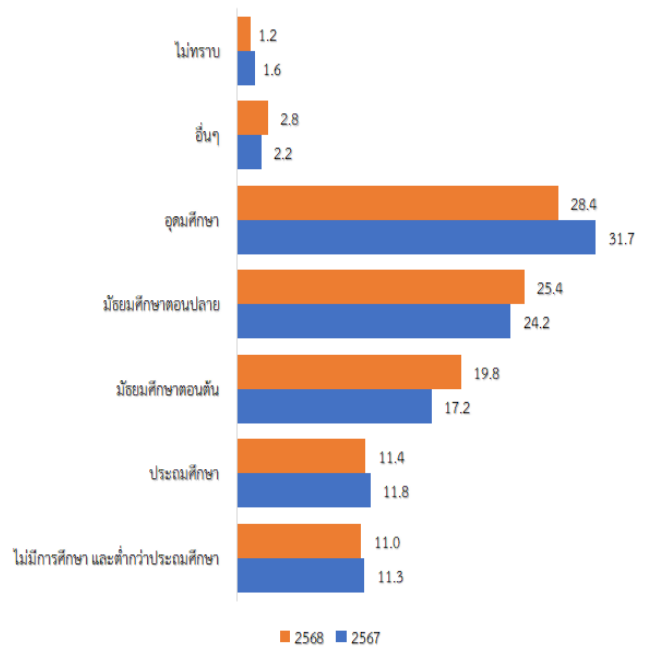
ด้านการศึกษาของผู้มีงานทำส่วนใหญ่เป็นผู้ที่จบการศึกษาระดับอุดมศึกษา 149,507 คน (28.4%) รองลงมาได้แก่ ระดับมัธยมศึกษาตอนปลาย 133,716 คน (25.4%) ระดับมัธยมศึกษาตอนต้น 103,899 คน (19.8%) ระดับประถมศึกษา 60,221 คน (11.4%) ระดับไม่มีการศึกษา และต่ำกว่าประถมศึกษา 57,905 คน (11.0%) การศึกษา อื่นๆ 14,477 คน (2.8%) และไม่ทราบ 6,369 คน (1.2%) ตามลำดับ

จากการเปรียบเทียบระดับการศึกษาของผู้มีงานทำระหว่างปี พ.ศ. 2568 กับ พ.ศ. 2567 พบว่า ระดับการศึกษาของผู้มีงานทำกลุ่มระดับมัธยมศึกษาตอนต้น มัธยมศึกษาตอนปลาย และการศึกษาอื่น ๆ มีร้อยละเพิ่มขึ้น และสำหรับระดับไม่มีการศึกษา และต่ำกว่าประถมศึกษา ประถมศึกษา อุดมศึกษา และไม่ทราบ มีร้อยละลดลง (แผนภูมิ 3)

แผนภูมิ 2 เปรียบเทียบร้อยละของผู้มีงานทำ จำแนกตามสถานภาพการทำงาน พ.ศ. 2568 กับ พ.ศ. 2567

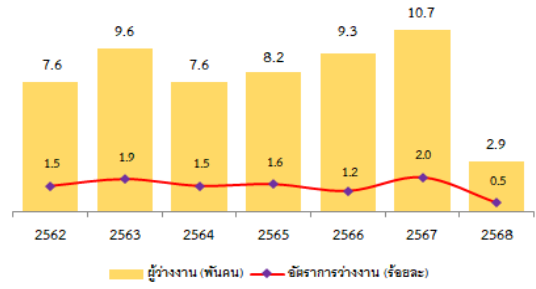


แผนภูมิ 3 เปรียบเทียบร้อยละของผู้มีงานทำ จำแนกตามระดับการศึกษา พ.ศ. 2568 กับ พ.ศ. 2567



สำหรับจำนวนผู้ว่างงานในปี พ.ศ. 2568 มีจำนวนทั้งสิ้น 2,898 คน หรือคิดเป็นอัตราการว่างงานร้อยละ 0.3 ของกำลังแรงงานรวม เมื่อเปรียบเทียบกับช่วงเวลาเดียวกันของปี 2567 พบว่า ผู้ว่างงานลดลง 7,844 คน (จาก 10,742 คน เป็น 2,898 คน) (แผนภูมิ 4)

แผนภูมิ 4 จำนวนและอัตราการว่างงาน พ.ศ. 2562 – 2568



# สารบัญ

	หน้า
คำนำ	ค
บทสรุปผู้บริหาร	ง
สารบัญ	ฉ
สารบัญตาราง	ช
สารบัญแผนภูมิ	ซ
<b>บทที่ 1 บทนำ</b>	<b>1</b>
1. ความเป็นมาและวัตถุประสงค์	1
2. คุ้มครอง	2
3. สัปดาห์แห่งการสำรวจ	2
4. คำอธิบายศัพท์ แนวคิด คำจำกัดความ	2
<b>บทที่ 2 สรุปผลการสำรวจ</b>	<b>8</b>
1. ลักษณะของกำลังแรงงาน	8
2. ผู้มีงานทำ	9
2.1 อาชีพ	9
2.2 อุตสาหกรรม	10
2.3 สถานภาพการทำงาน	11
2.4 ชั่วโมงการทำงานต่อสัปดาห์	11
2.5 การศึกษา	12
3. การว่างงาน	13
<b>ภาคผนวก</b>	<b>14</b>
ภาคผนวก ก ระเบียบวิธี	16
ภาคผนวก ข ตารางสถิติ	17

## สารบัญตาราง

	หน้า
ตาราง ก จำนวนและร้อยละของประชากรอายุ 15 ปีขึ้นไป จำแนกตามสถานภาพแรงงานและเพศ	8
ตาราง ข จำนวนและร้อยละของผู้มีงานทำ จำแนกตามอาชีพและเพศ	9
ตาราง ค จำนวนและร้อยละของผู้มีงานทำ จำแนกตามประเภทอุตสาหกรรมและเพศ	10
ตาราง ง จำนวนและร้อยละของผู้มีงานทำ จำแนกตามสถานภาพการทำงานและเพศ	11
ตาราง จ จำนวนและร้อยละของผู้มีงานทำ จำแนกตามชั่วโมงการทำงานต่อสัปดาห์และเพศ	11
ตาราง ฉ จำนวนและร้อยละของผู้มีงานทำ จำแนกตามระดับการศึกษาที่สำเร็จและเพศ	12
ตาราง ช จำนวนและอัตราการว่างงาน จำแนกตามเพศ	13

## สารบัญแผนภูมิ

	หน้า
แผนภูมิ 1 ร้อยละของผู้มีงานทำ จำแนกตามสถานภาพการทำงาน	11
แผนภูมิ 2 ร้อยละของผู้มีงานทำ จำแนกตามชั่วโมงการทำงานต่อสัปดาห์	11
แผนภูมิ 3 จำนวนประชากรอายุ 15 ปีขึ้นไปและผู้มีงานทำ จำแนกตามระดับการศึกษาที่สำเร็จ	12

# บทที่ 1

## บทนำ

### 1. ความเป็นมาและวัตถุประสงค์

สำนักงานสถิติแห่งชาติ ได้ทำการสำรวจภาวะการทำงานของประชากรทั่วประเทศอย่างต่อเนื่องเป็นประจำทุกปี เริ่มตั้งแต่ปี พ.ศ. 2506 โดยในช่วงแรกทำการสำรวจปีละ 2 รอบ และ ใน พ.ศ. 2527 ถึง พ.ศ. 2540 ได้ทำการสำรวจปีละ 3 รอบ โดยรอบที่ 1 ทำการสำรวจในเดือนกุมภาพันธ์ เป็นช่วงหน้าแล้งนอกฤดูการเกษตร รอบที่ 2 สำรวจในเดือนพฤษภาคม เป็นช่วงที่กำลังแรงงานใหม่ที่เพิ่งสำเร็จการศึกษาเริ่มเข้าสู่ตลาดแรงงาน รอบที่ 3 สำรวจในเดือนสิงหาคม เป็นช่วงฤดูการเกษตร และต่อมาใน พ.ศ. 2541 เป็นต้นมา ได้เพิ่มการสำรวจอีก 1 รอบ รวมเป็น 4 รอบ โดยทำการสำรวจในเดือนพฤศจิกายนของทุกปี ซึ่งเป็นช่วงฤดูการเก็บเกี่ยวผลผลิตทางการเกษตร ทั้งนี้เพื่อเป็นการนำเสนอข้อมูลที่สะท้อนถึงภาวะการมีงานทำ การว่างงานและการประกอบกิจกรรมต่างๆ ของประชากรทั้งประเทศ เป็นรายไตรมาสและต่อเนืองครบทุกช่วงเวลาของปี

เนื่องจากความจำเป็นต้องใช้ข้อมูลเพื่อใช้ในการวางแผนและกำหนดนโยบายในระดับจังหวัดมีมากขึ้น สำนักงานสถิติแห่งชาติ จึงได้กำหนดขนาดตัวอย่างเพิ่มขึ้นโดยเริ่มตั้งแต่ พ.ศ. 2537 ทั้งนี้เพื่อให้สามารถนำเสนอข้อมูลในระดับจังหวัดได้ โดยเสนอเฉพาะรอบการสำรวจของเดือนกุมภาพันธ์และเดือนสิงหาคมเท่านั้น การสำรวจรอบที่ 4 ในเดือนพฤศจิกายน พ.ศ. 2541 ซึ่งจัดทำเป็นครั้งแรกได้เสนอผลในระดับจังหวัดด้วยและตั้งแต่ปี พ.ศ. 2542 เป็นต้นมา

ผลการสำรวจทั้ง 4 รอบได้เสนอผลในระดับจังหวัดหลังจากเกิดภาวะวิกฤตทางเศรษฐกิจกลางปี 2540 ความต้องการใช้ข้อมูลเพื่อการวางแผนและกำหนดนโยบายด้านแรงงานมีมากขึ้นและเร่งด่วนขึ้นในปี พ.ศ. 2544 จึงได้เริ่มดำเนินการสำรวจเป็นรายเดือนแล้วนำข้อมูล 3 เดือนรวมกันเพื่อเสนอข้อมูลเป็นรายไตรมาส โดยข้อมูลที่สำคัญสามารถนำเสนอในระดับจังหวัดสำหรับข้อมูลของเดือน ที่ตรงกับรอบการสำรวจเดิม คือข้อมูลเดือนกุมภาพันธ์ พฤษภาคม และ สิงหาคม ได้จัดทำสรุปผล การสำรวจเฉพาะข้อมูลที่ สำคัญเพื่อสามารถเปรียบเทียบกับข้อมูล แต่ละรอบของปีที่ผ่านมาได้ และการสำรวจตั้งแต่เดือนกันยายน พ.ศ.2544 เป็นต้นมา สามารถนำเสนอผลของการสำรวจเป็นรายเดือนทุกเดือนโดยสามารถเสนอผลในระดับภาคเท่านั้นเนื่องจากตัวอย่างไม่มากพอ ที่จะนำเสนอในระดับย่อยกว่านี้ และในขณะเดียวกันได้มีการปรับอายุผู้อยู่ในกำลังแรงงานจาก 13 ปีขึ้นไป เป็น 15 ปีขึ้นไป เพื่อให้สอดคล้องกับกฎหมายการใช้แรงงานเด็ก ปรับปรุงการจัดจำแนกประเภทของ อาชีพ อุตสาหกรรม และสถานภาพการทำงานให้สอดคล้องกับมาตรฐานสากลในปัจจุบันเพื่อให้สามารถเปรียบเทียบข้อมูลกันได้ ปรับเขตการปกครองจากเดิมเขตสุขาภิบาลถูกนำเสนอรวมเป็นนอกเขตเทศบาล มารวมเป็นในเขตเทศบาล เนื่องจากพระราชบัญญัติเปลี่ยนแปลงฐานะของสุขาภิบาลเป็นเทศบาล พ.ศ. 2542

วัตถุประสงค์ที่สำคัญของการสำรวจภาวะการทำงานของประชากรเพื่อประมาณจำนวนและลักษณะของกำลังแรงงานภายในประเทศและในจังหวัดต่าง ๆ ในแต่ละไตรมาสของข้อมูลสถิติที่ได้จากการสำรวจ

1. จำนวนประชากรในวัยทำงาน (อายุ 15 ปีขึ้นไป) และจำนวนประชากรนอกวัยทำงาน จำแนกตามเพศ
2. จำนวนประชากรในวัยทำงาน จำแนกตามสถานภาพแรงงาน อายุ เพศ สถานภาพสมรส การศึกษาที่สำเร็จ
3. จำนวนผู้มีงานทำ จำแนกตามลักษณะที่น่าสนใจ เช่น อายุ เพศ การศึกษา ที่สำเร็จ อาชีพ อุตสาหกรรม สถานภาพการทำงาน ชั่วโมงทำงาน ค่าจ้าง เงินเดือน และผลประโยชน์อื่น ๆ ที่ได้รับจากการทำงาน
4. จำนวนผู้ว่างงาน จำแนกตามลักษณะบางประการที่น่าสนใจ เช่น ระยะเวลาในการหางานทำ งานที่ทำครั้งสุดท้าย สาเหตุการว่างงาน เป็นต้น

## 2. คຸ້ມຮວມ

ประชากรที่อาศัยอยู่ในครัวเรือน ส่วนบุคคลและครัวเรือนกลุ่มบุคคลประเภทคนงาน

## 3. ສັບດາກໜ່ວຍການສຳຮວງ

หมายถึง ระยะเวลา 7 วัน นับจากวันก่อนวันสัมภาษณ์ ย้อนหลังไป 7 วัน เช่น วันสัมภาษณ์คือ วันที่ 9 กุมภาพันธ์ พ.ศ. 2547 ระหว่าง 7 วันก่อนวันสัมภาษณ์ คือ ระหว่างวันที่ 2 ถึง วันที่ 8 กุมภาพันธ์ พ.ศ. 2547

## 4. ຄຳອີບາຍຄັບໜ່ວຍ ແນວຄິດ ຄຳຈຳກັດຄວາມ

สำนักงานสถิติแห่งชาติ ได้ปรับปรุงแนวคิดและคำนิยามที่ใช้ในการสำรวจภาวะ การทำงานของประชากรหลายครั้ง โดยมีวัตถุประสงค์ เพื่อให้สอดคล้องกับสภาพที่แท้จริงทางสังคมและ เศรษฐกิจของประเทศตลอดจนความต้องการของ ผู้ใช้ข้อมูล และสอดคล้องกับมาตรฐานสากลของ องค์การแรงงานระหว่างประเทศ (ILO) กับองค์การ

สหประชาชาติ (UN) แนวคิดและคำนิยามที่ใช้ในการสำรวจไตรมาสนี้ ได้เริ่มใช้มาตั้งแต่รอบที่ 1 พ.ศ. 2526 มีการปรับปรุงบ้างตามลำดับ และตั้งแต่ ไตรมาสที่ 1 พ.ศ. 2544 ได้กำหนดอายุขั้นต่ำของ ประชากรวัยทำงานเป็น 15 ปี

## คำนิยามที่สำคัญ ๆ ที่ใช้ในการสำรวจ มีดังนี้

### ผู้มีงานทำ

**ผู้มีงานทำ** หมายถึง บุคคลที่มีอายุ 15 ปี ขึ้นไป และในสัปดาห์แห่งการสำรวจมีลักษณะอย่าง หนึ่งอย่างใด ดังต่อไปนี้

1. ได้ทำงาน ตั้งแต่ 1 ชั่วโมงขึ้นไป โดยได้รับค่าจ้าง เงินเดือน ผลกำไร เงินปันผล ค่าตอบแทนที่มีลักษณะอย่างอื่นสำหรับผลงาน ที่ทำเป็นเงินสด หรือสิ่งของ

2. ไม่ได้ทำงาน หรือทำงานน้อยกว่า 1 ชั่วโมง แต่เป็นบุคคลที่มีลักษณะอย่างหนึ่งอย่างใด ดังต่อไปนี้ (ซึ่งจะถือว่าเป็น **ผู้ที่ปกติมีงานประจำ**)

- 2.1 ยังได้รับค่าตอบแทน ค่าจ้าง หรือผลประโยชน์อื่นๆ หรือผลกำไรจากงานหรือธุรกิจ ในระหว่างที่ไม่ได้ทำงาน

- 2.2 ไม่ได้รับค่าตอบแทน ค่าจ้าง หรือผลประโยชน์อื่น ๆ หรือผลกำไรจากงานหรือธุรกิจ ในระหว่างที่ไม่ได้ทำงาน แต่ยังมีงานหรือธุรกิจที่จะ กลับไปทำ

3. ทำงานอย่างน้อย 1 ชั่วโมง โดยไม่ได้รับ ค่าจ้างในวิสาหกิจหรือไร่นาเกษตรของหัวหน้า ครัวเรือนหรือของสมาชิกในครัวเรือน

### ผู้ว่างงาน

**ผู้ว่างงาน** หมายถึง บุคคลที่มีอายุ 15 ปีขึ้นไป และในสัปดาห์แห่งการสำรวจมีลักษณะอย่าง หนึ่งอย่างใด ดังต่อไปนี้

1. ไม่ได้ทำงานและไม่มีการมีงานประจำ แต่ได้ หางาน สมัครงานหรือรอการบรรจุ ในระหว่าง 30 วันก่อนวันสัมภาษณ์

2. ไม่ได้ทำงานและไม่มีการมีงานประจำ และ ไม่ได้หางานทำในระหว่าง 30 วันก่อนวันสัมภาษณ์ แต่พร้อมที่จะทำงานในสัปดาห์แห่งการสำรวจ

## กำลังแรงงานปัจจุบัน

**กำลังแรงงานปัจจุบัน** หมายถึง บุคคลที่มีอายุ 15 ปีขึ้นไป ซึ่งในสัปดาห์แห่งการสำรวจมีงานทำหรือว่างงาน ตามคำนิยามที่ได้ระบุข้างต้น

## กำลังแรงงานที่รอฤดูกาล

**กำลังแรงงานที่รอฤดูกาล** หมายถึง บุคคลที่มีอายุ 15 ปีขึ้นไป ในสัปดาห์แห่งการสำรวจเป็นผู้ไม่เข้าข่ายคำนิยามของผู้มีงานทำหรือผู้ว่างงาน แต่เป็นผู้รอฤดูกาลที่เหมาะสมเพื่อที่จะทำงาน และเป็นบุคคลที่ตามปกติจะทำงานที่ไม่ได้รับสิ่งตอบแทนในไร่นาเกษตร หรือธุรกิจซึ่งทำกิจกรรมตามฤดูกาล โดยมีหัวหน้าครัวเรือน หรือสมาชิกคนอื่น ๆ ในครัวเรือนเป็นเจ้าของหรือผู้ดำเนินการ

## กำลังแรงงานรวม

**กำลังแรงงานรวม** หมายถึง บุคคลทุกคนที่มีอายุ 15 ปีขึ้นไป ในสัปดาห์แห่งการสำรวจเป็นผู้อยู่ในกำลังแรงงานปัจจุบัน หรือเป็นผู้ถูกจัดจำแนกอยู่ในประเภทกำลังแรงงานที่รอฤดูกาลตามคำนิยามที่ได้ระบุข้างต้น

## ผู้ไม่อยู่ในกำลังแรงงาน

**ผู้ไม่อยู่ในกำลังแรงงาน** หมายถึง บุคคลที่ไม่เข้าข่ายคำนิยามของผู้ที่อยู่ในกำลังแรงงานในสัปดาห์แห่งการสำรวจ คือ บุคคลซึ่งในสัปดาห์แห่งการสำรวจมีอายุ 15 ปีขึ้นไป แต่ไม่ได้ทำงานและไม่พร้อมที่จะทำงานเนื่องจากเป็นผู้ที่

1. ทำงานบ้าน
2. เรียนหนังสือ
3. ยังเด็กเกินไป หรือชราภาพ
4. ไม่สามารถทำงานได้ เนื่องจากพิการทางร่างกายหรือจิตใจ หรือเจ็บป่วยเรื้อรัง
5. ไม่สมัครใจทำงาน
6. ทำงานโดยไม่ได้รับค่าจ้าง ผลกำไรส่วนแบ่ง หรือสิ่งตอบแทนอื่น ๆ ให้แก่บุคคลซึ่งมิได้เป็นสมาชิกในครัวเรือนเดียวกัน

7. ทำงานให้แก่องค์กร หรือสถาบัน การกุศลต่างๆ โดยไม่ได้รับค่าจ้างผลกำไรส่วนแบ่งหรือสิ่งตอบแทนอย่างใด

8. ไม่พร้อมที่จะทำงาน เนื่องจากเหตุผลอื่น

## งาน

**งาน** หมายถึง กิจกรรมที่ทำที่มีลักษณะอย่างหนึ่งอย่างใด ดังต่อไปนี้

1. กิจกรรมที่ทำแล้วได้รับค่าตอบแทนเป็นเงินหรือสิ่งของ ค่าตอบแทน ที่เป็นเงินอาจจ่ายเป็นรายเดือน รายสัปดาห์ รายวัน หรือรายชิ้น
2. กิจกรรมที่ทำแล้วได้ผลกำไร หรือหวังที่จะได้รับผลกำไร หรือส่วนแบ่งเป็นการตอบแทน
3. กิจกรรมที่ทำให้กับธุรกิจของสมาชิกในครัวเรือน โดยไม่ได้รับค่าจ้างหรือผลกำไรตอบแทนอย่างใดซึ่งสมาชิกในครัวเรือนที่ประกอบธุรกิจนั้นจะมีสถานภาพการทำงาน เป็นประกอบธุรกิจส่วนตัว หรือนายจ้าง

## อาชีพ

**อาชีพ** หมายถึง ประเภทหรือชนิดของงานที่บุคคลนั้นทำอยู่ บุคคลส่วนมากมีอาชีพเดียวสำหรับบุคคลที่ในสัปดาห์แห่งการสำรวจมีอาชีพมากกว่า 1 อาชีพให้นับอาชีพที่มีชั่วโมงทำงานมากที่สุด ถ้าชั่วโมงทำงานแต่ละอาชีพเท่ากันให้นับอาชีพที่มีรายได้มากกว่า ถ้าชั่วโมงทำงานและรายได้ที่ได้รับจากแต่ละอาชีพเท่ากัน ให้นับอาชีพที่ผู้ตอบสัมภาษณ์พอใจมากที่สุด ถ้าผู้ตอบสัมภาษณ์ตอบไม่ได้ ให้นับอาชีพที่ได้ทำมานานที่สุด การจัดจำแนกประเภทอาชีพ ตั้งแต่ไตรมาสที่ 1 พ.ศ. 2554 ปรับใช้ตาม International Standard Classification of Occupation, 2008 (ISCO-08) ขององค์การแรงงานระหว่างประเทศ (ILO)

ก่อน พ.ศ. 2553 การจัดประเภทอาชีพจำแนกตามความเหมาะสมกับลักษณะอาชีพของประเทศไทย โดยอ้างอิง International Standard Classification of Occupation, 1988 (ISCO - 88)

## อุตสาหกรรม

**อุตสาหกรรม** หมายถึง ประเภทของกิจกรรมทางเศรษฐกิจที่ได้ดำเนินการโดยสถานประกอบการที่บุคคลนั้นกำลังทำงานอยู่ หรือประเภทของธุรกิจ ซึ่งบุคคลนั้นได้ดำเนินการอยู่ในสัปดาห์แห่งการสำรวจ ถ้าบุคคลหนึ่งมีอาชีพมากกว่าหนึ่งอย่าง ให้บันทึกอุตสาหกรรมตามอาชีพที่บันทึกไว้ การจัดจำแนกประเภทอุตสาหกรรม ตั้งแต่ไตรมาสที่ 1 พ.ศ. 2554 ปรึ บ ใช้ ต าม Thailand Standard Industrial Classification, (TSIC 2009)

ก่อนพ.ศ. 2553 การจัดประเภทอุตสาหกรรมจำแนกตามความเหมาะสมกับลักษณะอุตสาหกรรมของประเทศไทย โดยอ้างอิง International Standard Industrial Classification of All Economic Activities, (ISIC : 1989)

## สถานภาพการทำงาน

**สถานภาพการทำงาน** หมายถึง สถานะของบุคคลที่ทำงานในสถานที่ทำงานหรือธุรกิจ แบ่งออกเป็น 5 ประเภท คือ

1. **นายจ้าง** หมายถึง ผู้ประกอบธุรกิจของตนเองเพื่อหวังผลกำไร หรือส่วนแบ่ง และได้จ้างบุคคลอื่นมาทำงานในธุรกิจในฐานะลูกจ้าง

2. **ประกอบธุรกิจส่วนตัวโดยไม่มีลูกจ้าง** หมายถึง ผู้ประกอบธุรกิจของตนเองโดยลำพัง ผู้เดียวหรืออาจมีบุคคลอื่นมาร่วมกิจการด้วย เพื่อหวังผลกำไร หรือส่วนแบ่งและไม่ได้จ้างลูกจ้างแต่อาจมีสมาชิกในครัวเรือนหรือผู้ฝึกงานมาช่วยทำงานโดยไม่ได้รับค่าจ้าง หรือค่าตอบแทนอย่างอื่นสำหรับงานที่ทำ

3. **ช่วยธุรกิจในครัวเรือนโดยไม่ได้รับค่าจ้าง** หมายถึง ผู้ที่ช่วยทำงานโดยไม่ได้รับค่าจ้างในไร่นาเกษตร หรือในธุรกิจของสมาชิกในครัวเรือน

4. **ลูกจ้าง** หมายถึง ผู้ที่ทำงานโดยได้รับค่าจ้างเป็นรายเดือน รายสัปดาห์ รายวัน รายชิ้น หรือเหมาจ่าย ค่าตอบแทนที่ได้รับจากการทำงาน อาจจะเป็นเงิน หรือสิ่งของ

## ลูกจ้างแบ่งออกเป็น 3 ประเภท

4.1 **ลูกจ้างรัฐบาล** หมายถึงข้าราชการ พนักงานเทศบาล พนักงานองค์การบริหารส่วนจังหวัด ตลอดจนลูกจ้างประจำ และชั่วคราวของรัฐบาล

4.2 **ลูกจ้างรัฐวิสาหกิจ** หมายถึง ผู้ที่ทำงานให้กับหน่วยงานรัฐวิสาหกิจ

4.3 **ลูกจ้างเอกชน** หมายถึง ผู้ที่ทำงานให้กับเอกชน หรือธุรกิจของเอกชน รวมทั้งผู้ที่รับจ้างทำงานบ้าน

5. **การรวมกลุ่ม** หมายถึง กลุ่มคนที่มาร่วมกันทำงานโดยมีวัตถุประสงค์เพื่อพึ่งตนเอง และช่วยเหลือซึ่งกันและกัน สมาชิกแต่ละคนมีความเท่าเทียมกันในการกำหนดการทำงานทุกขั้นตอนไม่ว่าเป็นการลงทุน การขาย งานอื่นๆ ของกิจการที่ทำ ตลอดจนการแบ่งรายได้ให้แก่สมาชิกตามที่ตกลงกัน (การรวมกลุ่มดังกล่าวอาจจดทะเบียนจัดตั้งในรูปของสหกรณ์หรือไม่ก็ได้)

การจัดจำแนกประเภทสถานภาพการทำงาน ตั้งแต่ไตรมาสที่ 1 พ.ศ. 2544 ใช้ตาม International Classification of Status in Employment, 1993 (ICSE – 93) ขององค์การแรงงานระหว่างประเทศ (ILO) มีสถานภาพการทำงานเพิ่มขึ้นอีก 1 กลุ่ม คือ การรวมกลุ่ม (Member of Producers' Cooperative)

## ชั่วโมงทำงาน

**ชั่วโมงทำงาน** หมายถึง จำนวนชั่วโมงทำงานจริงทั้งหมด ในสัปดาห์แห่งการสำรวจสำหรับบุคคลที่มีอาชีพมากกว่าหนึ่งอาชีพ ชั่วโมงทำงาน หมายถึง ยอดรวมของชั่วโมงทำงาน ทุกอาชีพ สำหรับผู้ที่มีงานประจำซึ่งไม่ได้ทำงานในสัปดาห์แห่งการสำรวจให้บันทึกจำนวนชั่วโมงเป็น 0 ชั่วโมง

การสำรวจก่อนปี พ.ศ. 2544 ผู้ที่มีงานประจำซึ่งไม่ได้ทำงานในสัปดาห์แห่งการสำรวจ ให้นับจำนวนชั่วโมงทำงานปกติต่อสัปดาห์เป็นชั่วโมงทำงาน

## รายได้ของลูกจ้าง

รายได้ของลูกจ้าง หมายถึง รายได้ของ ผู้ที่มีสถานภาพการทำงานเป็น ลูกจ้าง ที่ได้รับมาจากการทำงานของอาชีพที่ทำในสัปดาห์แห่ง การสำรวจ ซึ่งประกอบด้วยค่าจ้างและผลประโยชน์ตอบแทนอื่นๆ สำหรับลูกจ้าง

## ระยะเวลาของการหางานทำ

ระยะเวลาของการหางานทำ หมายถึง ระยะเวลาที่ผู้ว่างงานได้ออกหางานทำให้นับตั้งแต่วันที่เริ่มหางานทำจนถึงวันสุดท้ายก่อนวันสัมภาษณ์

## คาบการแรงงาน

คาบการแรงงาน หมายถึง ระยะเวลาที่พนักงานออกไปสัมภาษณ์บุคคลในครัวเรือน ตัวอย่าง ซึ่งโดยปกติเป็นวันที่ 1 - 12 ของทุกเดือน

## ประเภทของครัวเรือนที่อยู่ในขอบข่ายการสำรวจ

ครัวเรือนที่อยู่ในขอบข่ายการสำรวจ แบ่งได้เป็น 2 ประเภท คือ

**1. ครัวเรือนส่วนบุคคล** ประกอบด้วย ครัวเรือนหนึ่งคน คือ บุคคลเดี่ยวซึ่งหุงหาอาหารและจัดหาสิ่งอุปโภคบริโภคที่จำเป็นแก่การครองชีพ โดยไม่เกี่ยวกับผู้ใดซึ่งอาจพำนักอยู่ในเคหสถานเดียวกัน หรือครัวเรือนที่มีบุคคลตั้งแต่สองคนขึ้นไปร่วมกันจัดหา และใช้สิ่งอุปโภคบริโภคที่จำเป็นแก่การครองชีพร่วมกัน ครัวเรือนส่วนบุคคลอาจอาศัยอยู่ในเคหะที่เป็นเรือนไม้ ตึกแถว ห้องแถว ห้องชุด เรือแพ เป็นต้น

### 2. ครัวเรือนกลุ่มบุคคล

**2.1 ประเภทคนงาน** ได้แก่ ครัวเรือนซึ่งประกอบด้วย บุคคลหลายคนอยู่กินร่วมกันในที่ อยู่แห่งหนึ่ง เช่น ที่พักคนงาน เป็นต้น

**2.2 ประเภทสถาบัน** ซึ่งหมายถึง บุคคลหลายคนอยู่ร่วมกันในสถานที่อยู่แห่งหนึ่ง เช่น สถานที่กักกัน วัด กรมทหาร โดยไม่แยกที่อยู่ เป็นสัดส่วนเฉพาะคนหรือเฉพาะครัวเรือน

นักเรียนที่อยู่ประจำที่โรงเรียนหรือในหอพักนักเรียน เป็นต้น **ไม่อยู่ในคัมภรณของการสำรวจนี้**

## ระดับการศึกษาที่สำเร็จ

ได้จำแนกการศึกษาตามระดับการศึกษาที่สำเร็จดังนี้

**1. ไม่มีการศึกษา** หมายถึง บุคคลที่ไม่เคยเข้าศึกษาในโรงเรียน หรือไม่เคยได้รับการศึกษา

**2. ต่ำกว่าประถมศึกษา** หมายถึง บุคคลที่สำเร็จการศึกษาต่ำกว่าชั้นประถมปีที่ 6 หรือชั้นประถมปีที่ 7 หรือชั้น ม.3 เดิม

**3. สำเร็จประถมศึกษา** หมายถึง บุคคลที่สำเร็จการศึกษาตั้งแต่ชั้นประถมปีที่ 6 หรือชั้นประถมปีที่ 7 หรือชั้น ม.3 เดิมขึ้นไป แต่ไม่สำเร็จระดับการศึกษาที่สูงกว่า

**4. สำเร็จมัธยมศึกษาตอนต้น** หมายถึง บุคคลที่สำเร็จการศึกษาตั้งแต่ชั้น ม.3 ม.ศ.3 หรือ ม.6 เดิมขึ้นไป แต่ไม่สำเร็จระดับการศึกษาที่สูงกว่า

### 5. สำเร็จมัธยมศึกษาตอนปลาย

**5.1 สายสามัญ** หมายถึง บุคคลที่สำเร็จการศึกษาประเภทสามัญศึกษาตั้งแต่ชั้น ม.6 ม.ศ.5 หรือ ม.8 เดิมขึ้นไป แต่ไม่สำเร็จระดับการศึกษาที่สูงกว่า

**5.2 อาชีวศึกษา** หมายถึง บุคคลที่สำเร็จการศึกษาประเภทอาชีวศึกษาหรือวิชาชีพที่เรียนต่อจากระดับมัธยมศึกษาตอนต้นหรือเทียบเท่า โดยมีหลักสูตรไม่เกิน 3 ปี และไม่สำเร็จระดับการศึกษาที่สูงกว่า

**5.3 วิชาการศึกษา** หมายถึง บุคคลที่สำเร็จการศึกษาประเภทวิชาการศึกษา (การฝึกหัดครู) ในระดับมัธยมศึกษาตอนปลายหรือเทียบเท่าขึ้นไปแต่ไม่สำเร็จระดับการศึกษาที่สูงกว่า

### 6. อุดมศึกษา

**6.1 สายวิชาการ** หมายถึง บุคคล ที่สำเร็จการศึกษาประเภทสามัญศึกษาหรือสายวิชาการ โดยได้รับวุฒิปริญญาตรีปริญญาตรี ปริญญาตรี โท เอก

**6.2 สายวิชาชีพ** หมายถึง บุคคล ที่สำเร็จการศึกษาประเภทอาชีวศึกษา หรือสายวิชาชีพที่ได้รับประกาศนียบัตรวิชาชีพชั้นสูง หรือเทียบเท่าอนุปริญญา ปริญญาตรี

**6.3 สายวิชาการศึกษา** หมายถึง บุคคลที่สำเร็จการศึกษาประเภทวิชาการศึกษา และได้รับประกาศนียบัตรระดับอนุปริญญาและปริญญาตรี

**7. อาชีวศึกษาระยะสั้น** หมายถึง บุคคลที่สำเร็จการศึกษาหรือการฝึกอบรมประเภทอาชีวศึกษาที่มีหลักสูตรไม่เกิน 1 ปี และได้รับประกาศนียบัตรหรือใบรับรองเมื่อสำเร็จการศึกษา ทัศนความรู้ของผู้เข้าเรียนได้กำหนดให้แตกต่างตามวิชาเฉพาะแต่ละอย่างที่เรียน แต่อย่างต่ำต้องจบประณปีที 4 หรือเทียบเท่า

**8. อื่น ๆ** หมายถึง บุคคลที่สำเร็จการศึกษาที่ไม่สามารถเทียบชั้นได้

## บทที่ 2

### สรุปผลการสำรวจ

#### 1. ลักษณะของกำลังแรงงาน

จากผลการสำรวจภาวะการทำงานของประชากร พ.ศ. 2568 : มกราคม – ธันวาคม จังหวัดพระนครศรีอยุธยา พบว่า มีจำนวนประชากรอายุ 15 ปีขึ้นไป 797,023 คน เป็นผู้ที่อยู่ในกำลังแรงงานรวมประมาณ 529,222 คน หรือคิดเป็นร้อยละ 66.4 ส่วนผู้ไม่อยู่ในกำลังแรงงาน มีประมาณ 267,800 คน หรือคิดเป็นร้อยละ 33.6

สำหรับกลุ่มผู้ที่อยู่ในกำลังแรงงาน 529,222 คน ประกอบด้วย

1. ผู้มีงานทำ จำนวน 526,095 คน หรือคิดเป็นร้อยละ 99.4 ของผู้อยู่ในกำลังแรงงาน
2. ผู้ว่างงาน จำนวน 2,898 คน หรือคิดเป็นอัตราการว่างงานร้อยละ 0.5 ของผู้อยู่ในกำลังแรงงาน
3. ผู้ที่รอฤดูกาล จำนวน 229 คน หรือคิดเป็นร้อยละ 0.1 ของผู้อยู่ในกำลังแรงงาน (ตาราง ก)

ตาราง ก จำนวนและร้อยละของประชากรอายุ 15 ปีขึ้นไป จำแนกตามสถานภาพแรงงานและเพศ

สถานภาพแรงงาน	รวม		ชาย		หญิง	
	จำนวน	ร้อยละ	จำนวน	ร้อยละ	จำนวน	ร้อยละ
<b>ยอดรวม</b>	<b>797,023</b>	<b>100.0</b>	<b>387,031</b>	<b>100.0</b>	<b>409,992</b>	<b>100.0</b>
1. ผู้อยู่ในกำลังแรงงาน	529,222	66.4	281,441	72.7	247,781	60.4
1.1 กำลังแรงงานปัจจุบัน	528,993	66.4	281,211	72.6	247,781	60.4
1.1.1 ผู้มีงานทำ	526,095	66.0	279,815	72.3	246,280	60.1
1.1.2 ผู้ว่างงาน	2,898	0.4	1,396	0.3	1,502	0.3
1.2 ผู้ที่รอฤดูกาล	229	--	229	0.1	n.a.	n.a.
2. ผู้ไม่อยู่ในกำลังแรงงาน	267,800	33.6	105,590	27.3	162,211	39.6
2.1 ทำงานบ้าน	74,629	9.4	11,199	2.9	63,430	15.5
2.2 เรียนหนังสือ	52,094	6.5	25,261	6.5	26,833	6.5
2.3 เด็ก/ชรา/ป่วย/พิการจนไม่สามารถทำงานได้	90,889	11.4	37,546	9.7	53,343	13.0
2.4 ดูแลเด็ก/ผู้สูงอายุ/ผู้ป่วย/ผู้พิการ	6,040	0.8	1,974	0.5	4,066	1.0
2.3 อื่นๆ	44,148	5.5	29,609	7.7	14,539	3.6
<b>อัตราการว่างงาน</b>		<b>0.5</b>		<b>0.5</b>		<b>0.6</b>

หมายเหตุ ในตารางสถิติ ผลรวมของแต่ละจำนวนอาจไม่เท่ากับยอดรวม เนื่องจากแต่ละจำนวนได้มีการปัดเศษเป็นจำนวนเต็ม โดยอิสระจากกัน

$$\text{อัตราการว่างงาน} = \frac{\text{ผู้ว่างงาน} \times 100}{\text{ผู้อยู่ในกำลังแรงงาน}}$$

“--” มีข้อมูลเล็กน้อย

## 2. ผู้มีงานทำ

### 2.1 อาชีพ

จากผลการสำรวจ พบว่า ประชากรผู้มีงานทำส่วนใหญ่ในจังหวัดพระนครศรีอยุธยาทำงานเป็นพนักงานบริการและพนักงานในร้านค้า และตลาดมากที่สุด คือ จำนวน 121,168 คน หรือร้อยละ 23.0 รองลงมา คือ ผู้ปฏิบัติการโรงงานและเครื่องจักร และผู้ปฏิบัติงานด้านการประกอบ จำนวน 117,613 คน หรือร้อยละ 22.4 อาชีพขั้นพื้นฐานต่างๆ ในด้านการขายและการให้บริการ จำนวน 78,088 คน หรือร้อยละ 14.8 ผู้ปฏิบัติงานด้านความสามารถทางฝีมือและธุรกิจการค้าที่เกี่ยวข้อง จำนวน 64,159 คน

หรือร้อยละ 12.2 ผู้ประกอบวิชาชีพด้านเทคนิคสาขาต่างๆ และอาชีพที่เกี่ยวข้อง จำนวน 42,330 คน หรือร้อยละ 8.0 เสมียน จำนวน 32,887 คน หรือร้อยละ 6.3 ผู้ประกอบวิชาชีพด้านต่าง ๆ จำนวน 25,568 คน หรือร้อยละ 4.9 ผู้บัญญัติกฎหมาย ข้าราชการระดับอาวุโส และผู้จัดการ จำนวน 23,156 คน หรือร้อยละ 4.4 ผู้ปฏิบัติงานที่มีฝีมือในด้านการเกษตรและการประมง จำนวน 21,126 คน หรือร้อยละ 4.0 (ตาราง ข )

ตาราง ข จำนวนและร้อยละของผู้มีงานทำ จำแนกตามอาชีพและเพศ

อาชีพ	รวม		ชาย		หญิง	
	จำนวน	ร้อยละ	จำนวน	ร้อยละ	จำนวน	ร้อยละ
<b>ยอดรวม</b>	<b>526,095</b>	<b>100.0</b>	<b>279,815</b>	<b>100.0</b>	<b>246,280</b>	<b>100.0</b>
1. ผู้บัญญัติกฎหมาย ข้าราชการระดับอาวุโส และผู้จัดการ	23,156	4.4	16,259	5.8	6,897	2.8
2. ผู้ประกอบวิชาชีพด้านต่างๆ	25,568	4.9	11,971	4.3	13,598	5.5
3. ผู้ประกอบวิชาชีพด้านเทคนิคสาขาต่างๆ และอาชีพที่เกี่ยวข้อง	42,330	8.0	16,978	6.1	25,352	10.3
4. เสมียน	32,887	6.3	15,172	5.4	17,715	7.2
5. พนักงานบริการและพนักงานในร้านค้า และตลาด	121,168	23.0	50,643	18.1	70,525	28.6
6. ผู้ปฏิบัติงานที่มีฝีมือในด้านการเกษตร และการประมง	21,126	4.0	15,138	5.4	5,988	2.4
7. ผู้ปฏิบัติงานด้านความสามารถทางฝีมือ และธุรกิจการค้าที่เกี่ยวข้อง	64,159	12.2	43,644	15.6	20,515	8.3
8. ผู้ปฏิบัติการโรงงานและเครื่องจักร และผู้ปฏิบัติงานด้านการประกอบ	117,613	22.4	70,955	25.4	46,658	19.0
9. อาชีพขั้นพื้นฐานต่างๆ ในด้านการขาย และการให้บริการ	78,088	14.8	39,056	13.9	39,033	15.9
10. คนงานซึ่งมิได้จำแนกไว้ในหมวดอื่น	n.a.	n.a.	n.a.	n.a.	n.a.	n.a.

หมายเหตุ ในตารางสถิติ ผลรวมของแต่ละจำนวนอาจไม่เท่ากับยอดรวม เนื่องจากแต่ละจำนวนได้มีการปัดเศษเป็นจำนวนเต็ม โดยอิสระจากกัน

1/รวมทหารประจำการที่เป็นสมาชิกในครัวเรือนส่วนบุคคล

“n.a.” ไม่มีข้อมูล

## 2.2 อุตสาหกรรม

เมื่อพิจารณาถึงประเภทอุตสาหกรรมหรือลักษณะของการประกอบกิจกรรมเชิงเศรษฐกิจของผู้มีงานทำ พบว่า ผู้มีงานทำในสาขาการผลิตมีจำนวน 190,429 คน หรือคิดเป็นร้อยละ 36.2 ของผู้มีงานทำ โดยสัดส่วนของหญิงสูงกว่าชายคิดเป็นร้อยละ 39.0 และ 33.7 รองลงมา คือ ผู้ทำงานสาขาการขนส่งและการขายปลีก การซ่อมยานยนต์และจักรยานยนต์ จำนวน 81,939 คน คิดเป็นร้อยละ 15.6 โดยสัดส่วนของหญิงสูงกว่าชายคิดเป็นร้อยละ 16.5 และ 14.7 ผู้ทำงานสาขาการขนส่งและสถานที่เก็บสินค้า จำนวน 49,382 คน คิดเป็น

ร้อยละ 9.4 โดยสัดส่วนของชายสูงกว่าหญิง คิดเป็นร้อยละ 14.0 และ 4.1 ผู้ทำงานสาขาที่พักแรมและบริการด้านอาหาร จำนวน 47,463 คน คิดเป็นร้อยละ 9.0 โดยสัดส่วนหญิงสูงกว่าชายร้อยละ 13.1 และ 5.5 ผู้ทำงานสาขาการบริหารราชการ การป้องกันประเทศ และการประกันสังคมภาคบังคับ จำนวน 30,152 คน คิดเป็นร้อยละ 5.7 โดยสัดส่วนชายสูงกว่าหญิงคิดเป็นร้อยละ 6.9 และ 4.4 ซึ่งส่วนที่เหลือกระจายอยู่ในอุตสาหกรรมประเภทอื่นๆ ซึ่งมีไม่มากนักคิดเป็นร้อยละ 24.1 (ตาราง ค)

ตาราง ค จำนวนและร้อยละของผู้มีงานทำ จำแนกตามอุตสาหกรรมและเพศ

อุตสาหกรรม	รวม		ชาย		หญิง	
	จำนวน	ร้อยละ	จำนวน	ร้อยละ	จำนวน	ร้อยละ
ยอดรวม	526,095	100.0	279,815	100.0	246,280	100.0
1. เกษตรกรรม การป่าไม้ และการประมง	22,272	4.2	14,400	5.2	7,873	3.2
2. การทำเหมืองแร่และเหมืองหิน	1,663	0.3	1,353	0.5	311	0.1
3. การผลิต	190,429	36.2	94,302	33.7	96,127	39.0
4. ไฟฟ้า ก๊าซ ไอน้ำ และระบบปรับอากาศ	2,539	0.5	1,741	0.6	797	0.3
5. การจัดหน้า การจัดการ และการบำบัดน้ำเสีย ของเสีย และสิ่งปฏิกูล	3,937	0.7	3,112	1.1	824	0.3
6. การก่อสร้าง	19,274	3.7	16,237	5.8	3,037	1.2
7. การขนส่งและการขายปลีก การซ่อมยานยนต์และจักรยานยนต์	81,939	15.6	41,256	14.7	40,683	16.5
8. การขนส่งและสถานที่เก็บสินค้า	49,382	9.4	39,286	14.0	10,096	4.1
9. ที่พักแรมและบริการด้านอาหาร	47,463	9.0	15,258	5.5	32,205	13.1
10. ข้อมูลข่าวสารและการสื่อสาร	1,887	0.4	930	0.3	957	0.4
11. กิจกรรมทางการเงินและการประกันภัย	4,909	0.9	1,847	0.7	3,062	1.3
12. กิจการอสังหาริมทรัพย์	4,681	0.9	1,643	0.6	3,038	1.2
13. กิจกรรมทางวิชาชีพ วิทยาศาสตร์ และเทคนิค	2,915	0.6	887	0.3	2,028	0.8
14. กิจกรรมการบริหารและการบริการสนับสนุน	9,251	1.8	5,598	2.0	3,654	1.5
15. การบริหารราชการ การป้องกันประเทศ และการประกันสังคมภาคบังคับ	30,152	5.7	19,415	6.9	10,737	4.4
16. การศึกษา	11,069	2.1	3,368	1.2	7,701	3.1
17. กิจกรรมด้านสุขภาพและงานสังคมสงเคราะห์	12,206	2.3	4,606	1.6	7,601	3.1
18. ศิลปะ ความบันเทิง และนันทนาการ	4,900	0.9	2,704	1.0	2,197	0.9
19. กิจกรรมบริการด้านอื่นๆ	23,057	4.4	11,634	4.2	11,423	4.7
20. กิจกรรมการจ้างงานในครัวเรือนส่วนบุคคล กิจกรรมการผลิตสินค้าและบริการที่ทำขึ้นเองเพื่อใช้ในครัวเรือน	2,169	0.4	240	0.1	1,929	0.8
21. กิจกรรมขององค์การระหว่างประเทศและภาคีสมาชิก	n.a.	n.a.	n.a.	n.a.	n.a.	n.a.
22. ไม่ทราบ	n.a.	n.a.	n.a.	n.a.	n.a.	n.a.

หมายเหตุ ในตารางสถิติ ผลรวมของแต่ละจำนวนอาจไม่เท่ากับยอดรวม เนื่องจากแต่ละจำนวนได้มีการเปิดเผยเป็นจำนวนเต็ม โดยอิสระจากกัน

“n.a.” ไม่มีข้อมูล

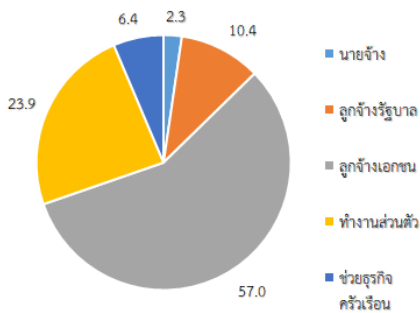
### 2.3 สถานภาพการทำงาน

เมื่อพิจารณาถึงสถานภาพการทำงานในจำนวนผู้มีงานทำทั้งสิ้นประมาณ 526,095 คน พบว่าส่วนใหญ่ทำงานเป็นลูกจ้างเอกชน ซึ่งมีจำนวน 299,890 คน หรือร้อยละ 57.0 รองลงมาคือ ผู้ที่ทำงานส่วนตัวมีจำนวน 125,791 คน หรือ ร้อยละ 23.9 ผู้ที่ทำงานเป็นลูกจ้างรัฐบาลมีจำนวน 54,820 คน คิดเป็นร้อยละ 10.4 ผู้ที่ทำงานช่วยธุรกิจครัวเรือน มีจำนวน 33,814 คน คิดเป็นร้อยละ 6.4 และผู้ที่มีสถานภาพเป็นนายจ้างมีจำนวน 11,779 คน คิดเป็นร้อยละ 2.3 (ตาราง ง และแผนภูมิ 1)

ตาราง ง จำนวนผู้มีงานทำ จำแนกตามสถานภาพการทำงานและเพศ

สถานภาพการทำงาน	รวม	ชาย	หญิง
ยอดรวม	526,095	279,815	246,280
1. นายจ้าง	11,779	8,717	3,063
2. ลูกจ้างรัฐบาล	54,820	32,090	22,730
3. ลูกจ้างเอกชน	299,890	160,348	139,543
4. ทำงานส่วนตัว	125,791	61,073	64,718
5. ช่วยธุรกิจครัวเรือน	33,814	17,588	16,226
6. การรวมกลุ่ม	n.a.	n.a.	n.a.

แผนภูมิ 1 ร้อยละของผู้มีงานทำ จำแนกตามสถานภาพการทำงาน



### 2.4 ชั่วโมงการทำงานต่อสัปดาห์

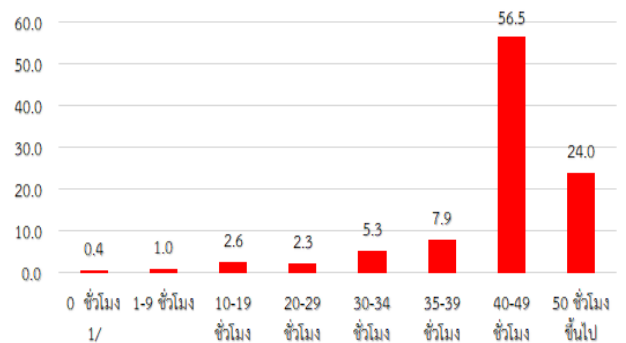
ผู้มีงานทำ (รวมทั้งผู้ที่มีงานทำแต่ไม่ได้ทำงานในสัปดาห์แห่งการสำรวจ คือ จำนวนชั่วโมงการทำงานต่อสัปดาห์เป็น 0 ชั่วโมง) มีจำนวนประมาณ 526,095 คน จากแผนภูมิ 2 แสดงให้เห็นว่าผู้มีงานทำส่วนใหญ่ร้อยละ 56.5 ทำงานระหว่าง 40-49 ชั่วโมงต่อสัปดาห์ และผู้มีงานทำตั้งแต่ 50 ชั่วโมงขึ้นไปต่อสัปดาห์มีประมาณร้อยละ 24.0 หรือกล่าวได้ว่าผู้มีงานทำประมาณร้อยละ 80.5 ทำงานตั้งแต่ 40 ชั่วโมงขึ้นไปต่อสัปดาห์ (ตาราง จ และแผนภูมิ 2)

ตาราง จ จำนวนผู้มีงานทำ จำแนกตามชั่วโมงการทำงานต่อสัปดาห์ และเพศ

ชั่วโมงการทำงาน	รวม	ชาย	หญิง
ยอดรวม	526,095	279,815	246,280
1. 0 ชั่วโมง <sup>1/</sup>	2,285	1,471	815
2. 1-9 ชั่วโมง	5,398	2,733	2,665
3. 10-19 ชั่วโมง	13,501	7,629	5,872
4. 20-29 ชั่วโมง	12,062	6,897	5,165
5. 30-34 ชั่วโมง	28,137	16,139	11,998
6. 35-39 ชั่วโมง	41,363	21,854	19,509
7. 40-49 ชั่วโมง	297,208	158,956	138,252
8. 50 ชั่วโมงขึ้นไป	126,140	64,136	62,004

<sup>1/</sup> ผู้ที่มีงานประจำซึ่งไม่ได้ทำงานในสัปดาห์แห่งการสำรวจ

แผนภูมิ 2 ร้อยละของผู้มีงานทำ จำแนกตามชั่วโมงการทำงานต่อสัปดาห์



หมายเหตุ 0 ชั่วโมง หมายถึง ผู้ที่มีงานประจำซึ่งไม่ได้ทำงานในสัปดาห์แห่งการสำรวจ

## 2.5 การศึกษา

เมื่อพิจารณาระดับการศึกษาที่สำเร็จของผู้มีงานทำจำนวนประมาณ 526,095 คน พบว่าผู้มีงานทำส่วนใหญ่สำเร็จการศึกษาระดับอุดมศึกษา ร้อยละ 28.4 ระดับมัธยมศึกษาตอนปลายร้อยละ 25.4

ระดับมัธยมศึกษาตอนต้น ร้อยละ 19.8 ระดับประถมศึกษา ร้อยละ 11.4 และระดับไม่มีการศึกษา และต่ำกว่าประถมศึกษา ร้อยละ 11.0 (ตาราง ฉ)

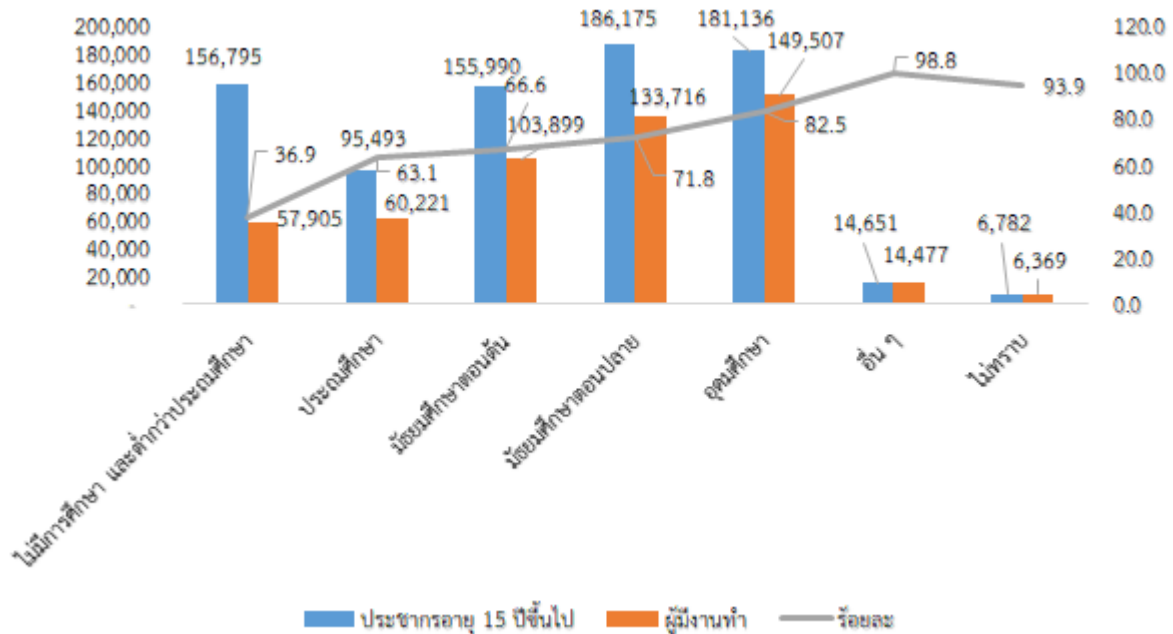
ตาราง ฉ จำนวนและร้อยละของผู้มีงานทำ จำแนกตามระดับการศึกษาที่สำเร็จและเพศ

ระดับการศึกษาที่สำเร็จ	รวม		ชาย		หญิง	
	จำนวน	ร้อยละ	จำนวน	ร้อยละ	จำนวน	ร้อยละ
ยอดรวม	526,095	100.0	279,815	100.0	246,280	100.0
1. ไม่มีการศึกษา และต่ำกว่าประถมศึกษา	57,905	11.0	27,484	9.8	30,422	12.4
2. ประถมศึกษา	60,221	11.4	39,500	14.1	20,722	8.4
3. มัธยมศึกษาตอนต้น	103,899	19.8	54,427	19.5	49,472	20.1
4. มัธยมศึกษาตอนปลาย	133,716	25.4	67,909	24.3	65,807	26.7
5. อุดมศึกษา	149,507	28.4	74,369	26.6	75,137	30.5
6. อื่นๆ	14,477	2.8	11,300	4.0	3,177	1.3
7. ไม่ทราบ	6,369	1.2	4,827	1.7	1,542	0.6

หมายเหตุ ในตารางสถิติ ผลรวมของแต่ละจำนวนอาจไม่เท่ากับยอดรวม เนื่องจากแต่ละจำนวนได้มีการปิดเศษเป็นจำนวนเต็ม โดยอิสระจากกัน  
“n.a.” ไม่มีข้อมูล

เมื่อพิจารณาร้อยละของผู้มีงานทำในแต่ละระดับการศึกษาต่อประชากรอายุ 15 ปีขึ้นไป ในแต่ละระดับการศึกษา พบว่า ผู้ที่จบการศึกษาระดับอื่น ๆ มีงานทำร้อยละ 98.8 รองลงมาคือ ระดับไม่ทราบ มีงานทำร้อยละ 93.9 ระดับอุดมศึกษา มีงานทำร้อยละ 82.5 ระดับมัธยมศึกษาตอนปลายมีงานทำร้อยละ 71.8 ระดับมัธยมศึกษาตอนต้นมีงานทำ ร้อยละ 66.6 ระดับประถมศึกษา มีงานทำร้อยละ 63.1 และไม่มีการศึกษา และต่ำกว่าประถมศึกษา มีงานทำร้อยละ 36.9 (แผนภูมิ 3)

แผนภูมิ 3 จำนวนประชากรอายุ 15 ปีขึ้นไปและผู้มีงานทำ จำแนกตามระดับการศึกษาที่สำเร็จ



### 3. การว่างงาน

จากการสำรวจ พบว่า ประชากรของจังหวัดพระนครศรีอยุธยา มีผู้ว่างงานประมาณ 2,898 คน เป็นชายจำนวน 1,396 คน คิดเป็นร้อยละ 48.2 และเป็นหญิงจำนวน 1,502 คน คิดเป็นร้อยละ 51.8 ของผู้ว่างงานตามลำดับ สำหรับอัตราการว่างงานของประชากร หมายถึง สัดส่วนของผู้ว่างงานต่อจำนวนประชากรที่อยู่ในกำลังแรงงานรวม พบว่า จังหวัดพระนครศรีอยุธยา มีอัตราการว่างงานประมาณร้อยละ 0.5 โดยสัดส่วนของหญิงมากกว่าชาย คิดเป็นร้อยละ 0.6 และ 0.5 (ตาราง ข)

ตาราง ข จำนวนและอัตราการว่างงาน จำแนก

	ตามเพศ		ผู้ว่างงาน	
	ประชากร อายุ 15 ปี ขึ้นไป	ผู้อยู่ใน กำลัง แรงงาน	จำนวน	อัตรา
ยอดรวม	797,023	529,222	2,898	0.5
ชาย	387,031	281,441	1,396	0.5
หญิง	409,992	247,781	1,502	0.6
อัตราการว่างงาน	= $\frac{\text{ผู้ว่างงาน} \times 100}{\text{ผู้อยู่ในกำลังแรงงาน}}$			

ภาคผนวก

ภาคผนวก ก  
ระเบียบวิธี

## ภาคผนวก ก

### ระเบียบวิธี

#### 1. วิธีการสำรวจ

การสำรวจนี้ประชากรเป้าหมาย ได้แก่ ครั้วเรือนส่วนบุคคลและครั้วเรือนกลุ่มบุคคลประเภทครั้วเรือน คนงานที่อาศัยอยู่ในเขตเทศบาลและนอกเขตเทศบาลทุกจังหวัดทั่วประเทศ ยกเว้น ครั้วเรือนชาวต่างชาติที่ทำงาน ในสถานทูตหรือองค์การระหว่างประเทศที่มีเอกสิทธิ์ทางการทูต

การสำรวจแต่ละเดือน สำนักงานสถิติแห่งชาติได้ดำเนินการสำรวจในทุกจังหวัดทั่วประเทศ แผนการ เลือกตัวอย่างที่ใช้เป็นแบบ Stratified Two-stage Sampling โดยหน่วยตัวอย่างขั้นที่หนึ่ง คือ เขตแจงนับ (Enumeration Area : EA) จำนวน 1,990 EA ตัวอย่าง จากทั้งสิ้นจำนวน 127,460 EA และหน่วยตัวอย่างขั้นที่สอง คือ ครั้วเรือนส่วนบุคคลและสมาชิกในครั้วเรือนกลุ่มบุคคลประเภทครั้วเรือนคนงาน จำนวน 27,960 ครั้วเรือนตัวอย่าง หรือคิดเป็นจำนวนประชาชนตัวอย่างประมาณ 95,000 คน ซึ่งขนาดตัวอย่างในแต่ละเดือนสามารถ นำเสนอผลการสำรวจในระดับภาค (กรุงเทพมหานคร และ 4 ภาค) โดยจำแนกตามเขตการปกครอง คือ ในเขต เทศบาล และนอกเขตเทศบาล แต่ไม่เพียงพอสำหรับนำเสนอผลการสำรวจในระดับจังหวัดหรือพื้นที่ย่อยกว่านี้ สำหรับการนำเสนอผลการสำรวจในระดับจังหวัดได้ใช้ข้อมูลของการสำรวจ จำนวน 3 เดือน เพื่อให้ได้ขนาด ตัวอย่างเพียงพอ เช่น กรณีสรุปรายงานผลการสำรวจระดับจังหวัดของปี พ.ศ. 2564 ก็ได้นำข้อมูลของเดือน มกราคม - ธันวาคม 2564 มารวมกัน เป็นต้น

สำหรับขนาดตัวอย่างของจังหวัดพระนครศรีอยุธยา ใช้หน่วยตัวอย่างขั้นที่หนึ่ง จำนวน 72 EA ตัวอย่าง หน่วยตัวอย่างขั้นที่สอง จำนวน 1,008 ครั้วเรือนตัวอย่าง

วิธีการเก็บรวบรวมข้อมูลใช้วิธีการสัมภาษณ์หัวหน้าครั้วเรือนหรือสมาชิกในครั้วเรือนตัวอย่าง โดยเจ้าหน้าที่ของสำนักงานสถิติแห่งชาติ/สำนักงานสถิติจังหวัด โดยผู้ทำการสัมภาษณ์ทุกคนจะมีคู่มือ การปฏิบัติงานเก็บรวบรวมข้อมูลสำหรับใช้ในการปฏิบัติงาน ทั้งนี้เพื่อให้ทุกคนปฏิบัติงานไปในทางเดียวกัน

ส่วนการประมวลผลข้อมูลนั้นดำเนินการในส่วนกลางตามหลักวิชาการสถิติ โดยนำข้อมูลที่ได้จาก ตัวอย่างมาประมาณค่า โดยมีการถ่วงน้ำหนัก (Weighty) ซึ่งค่าถ่วงน้ำหนักคำนวณได้จากสูตรการประมาณค่า ที่สอดคล้องกับวิธีการเลือกตัวอย่าง เพื่อให้ได้ค่าประมาณประชากรใกล้เคียงกับค่าที่แท้จริง

#### 2. คาบการเก็บรวบรวมข้อมูล

การสำรวจได้ดำเนินการพร้อมกันทั่วประเทศ ในระหว่างวันที่ 1 - 12 ของเดือน มกราคม - ธันวาคม พ.ศ. 2568

#### 3. การปัดตัวเลข

ข้อมูลในตารางสถิติที่นำเสนอในรายงานฉบับนี้ เป็นค่าประมาณที่ได้จากการถ่วงน้ำหนัก ซึ่งผลรวมจากยอดย่อยในแต่ละรายการอาจไม่เท่ากับยอดรวม ทั้งนี้เนื่องจากการปัดเศษทศนิยมโดยอิสระจากกัน

ภาคผนวก ข  
ตารางสถิติ

## ตารางสถิติ

หน้า

ตารางที่ 1	จำนวนและร้อยละของประชากรอายุ 15 ปีขึ้นไป จำแนกตามสถานภาพแรงงานและเพศ	19
ตารางที่ 2	จำนวนและร้อยละของประชากรอายุ 15 ปีขึ้นไป จำแนกตามระดับการศึกษาที่สำเร็จและเพศ	20
ตารางที่ 3	จำนวนและร้อยละของผู้มีงานทำ จำแนกตามอาชีพและเพศ	21
ตารางที่ 4	จำนวนและร้อยละของผู้มีงานทำ จำแนกตามอุตสาหกรรมและเพศ	22
ตารางที่ 5	จำนวนและร้อยละของผู้มีงานทำ จำแนกตามสถานภาพการทำงานและเพศ	23
ตารางที่ 6	จำนวนและร้อยละของผู้มีงานทำ จำแนกตามชั่วโมงการทำงานต่อสัปดาห์และเพศ	24
ตารางที่ 7	จำนวนและร้อยละของผู้มีงานทำ จำแนกตามระดับการศึกษาที่สำเร็จและเพศ	25

ตารางที่ 1 จำนวนและร้อยละของประชากรอายุ 15 ปีขึ้นไป จำแนกตามสถานภาพแรงงานและเพศ

สถานภาพแรงงาน	รวม	ชาย	หญิง
		จำนวน	
ยอดรวม	797,023	387,031	409,992
1. ผู้อยู่ในกำลังแรงงาน	529,222	281,441	247,781
1.1 กำลังแรงงานปัจจุบัน	528,993	281,211	247,781
1.1.1 ผู้มีงานทำ	526,095	279,815	246,280
1.1.2 ผู้ว่างงาน	2,898	1,396	1,502
1.2 ผู้ที่รอดูกาล	229	229	n.a.
2. ผู้ไม่อยู่ในกำลังแรงงาน	267,800	105,590	162,211
2.1 ทำงานบ้าน	74,629	11,199	63,430
2.2 เรียนหนังสือ	52,094	25,261	26,833
2.3 เด็ก/ชรา/ป่วย/พิการจนไม่สามารถทำงานได้	90,889	37,546	53,343
2.4 ดูแลเด็ก/ผู้สูงอายุ/ผู้ป่วย/ผู้พิการ	6,040	1,974	4,066
2.5 อื่นๆ	44,148	29,609	14,539
		ร้อยละ	
ยอดรวม	100.0	100.0	100.0
1. ผู้อยู่ในกำลังแรงงาน	66.4	72.7	60.4
1.1 กำลังแรงงานปัจจุบัน	66.4	72.6	60.4
1.1.1 ผู้มีงานทำ	66.0	72.3	60.1
1.1.2 ผู้ว่างงาน	0.4	0.3	0.3
1.2 ผู้ที่รอดูกาล	--	0.1	n.a.
2. ผู้ไม่อยู่ในกำลังแรงงาน	33.6	27.3	39.6
2.1 ทำงานบ้าน	9.4	2.9	15.5
2.2 เรียนหนังสือ	6.5	6.5	6.5
2.3 เด็ก/ชรา/ป่วย/พิการจนไม่สามารถทำงานได้	11.4	9.7	13.0
2.4 ดูแลเด็ก/ผู้สูงอายุ/ผู้ป่วย/ผู้พิการ	0.8	0.5	1.0
2.5 อื่นๆ	5.5	7.7	3.6

หมายเหตุ ในตารางสถิติ ผลรวมของแต่ละจำนวนอาจไม่เท่ากับยอดรวม เนื่องจากแต่ละจำนวนได้มีการปัดเศษเป็นจำนวนเต็ม โดยอิสระจากกัน

"n.a." ไม่มีข้อมูล/สำรวจไม่พบ

ตารางที่ 2 จำนวนและร้อยละของประชากรอายุ 15 ปีขึ้นไป จำแนกตามระดับการศึกษาที่สำเร็จและเพศ

ระดับการศึกษาที่สำเร็จ	รวม	จำนวน	
		ชาย	หญิง
<b>ยอดรวม</b>	<b>797,023</b>	<b>387,031</b>	<b>409,992</b>
1. ไม่มีการศึกษา และต่ำกว่าประถมศึกษา	156,795	55,451	101,345
2. ประถมศึกษา	95,493	56,128	39,364
3. มัธยมศึกษาตอนต้น	155,990	79,510	76,481
4. มัธยมศึกษาตอนปลาย	186,175	91,492	94,683
5. อุดมศึกษา	181,136	87,878	93,258
6. การศึกษาอื่น ๆ	14,651	11,474	3,177
7. ไม่ทราบ	6,782	5,098	1,684
<b>ยอดรวม</b>	<b>100.0</b>	<b>100.0</b>	<b>100.0</b>
1. ไม่มีการศึกษา และต่ำกว่าประถมศึกษา	19.7	14.3	24.7
2. ประถมศึกษา	12.0	14.5	9.6
3. มัธยมศึกษาตอนต้น	19.6	20.6	18.7
4. มัธยมศึกษาตอนปลาย	23.4	23.6	23.1
5. อุดมศึกษา	22.7	22.7	22.7
6. การศึกษาอื่น ๆ	1.8	3.0	0.8
7. ไม่ทราบ	0.8	1.3	0.4

หมายเหตุ ในตารางสถิติ ผลรวมของแต่ละจำนวนอาจไม่เท่ากับยอดรวม เนื่องจากแต่ละจำนวนได้มีการปัดเศษเป็นจำนวนเต็ม โดยอิสระจากกัน

ตารางที่ 3 จำนวนและร้อยละของผู้มีงานทำ จำแนกตามอาชีพและเพศ

อาชีพ	รวม	ชาย	หญิง
		จำนวน	
<b>ยอดรวม</b>	<b>526,095</b>	<b>279,815</b>	<b>246,280</b>
1. ผู้บัญญัติกฎหมาย ข้าราชการระดับอาวุโส และผู้จัดการ <sup>1/</sup>	23,156	16,259	6,897
2. ผู้ประกอบวิชาชีพด้านต่างๆ	25,568	11,971	13,598
3. ผู้ประกอบวิชาชีพด้านเทคนิคสาขาต่างๆ และอาชีพที่เกี่ยวข้อง	42,330	16,978	25,352
4. เสริมียน	32,887	15,172	17,715
5. พนักงานบริการและพนักงานในร้านค้า และตลาด	121,168	50,643	70,525
6. ผู้ปฏิบัติงานที่มีฝีมือในด้านการเกษตร และการประมง	21,126	15,138	5,988
7. ผู้ปฏิบัติงานด้านความสามารถทางฝีมือ และธุรกิจการค้าที่เกี่ยวข้อง	64,159	43,644	20,515
8. ผู้ปฏิบัติการโรงงานและเครื่องจักร และผู้ปฏิบัติงานด้านการประกอบ	117,613	70,955	46,658
9. อาชีพขั้นพื้นฐานต่างๆ ในด้านการขาย และการให้บริการ	78,088	39,056	39,033
10. คนงานซึ่งมิได้จำแนกไว้ในหมวดอื่น	n.a.	n.a.	n.a.
		<b>ร้อยละ</b>	
<b>ยอดรวม</b>	<b>100.0</b>	<b>100.0</b>	<b>100.0</b>
1. ผู้บัญญัติกฎหมาย ข้าราชการระดับอาวุโส และผู้จัดการ <sup>1/</sup>	4.4	5.8	2.8
2. ผู้ประกอบวิชาชีพด้านต่างๆ	4.9	4.3	5.5
3. ผู้ประกอบวิชาชีพด้านเทคนิคสาขาต่างๆ และอาชีพที่เกี่ยวข้อง	8.0	6.1	10.3
4. เสริมียน	6.3	5.4	7.2
5. พนักงานบริการและพนักงานในร้านค้า และตลาด	23.0	18.1	28.6
6. ผู้ปฏิบัติงานที่มีฝีมือในด้านการเกษตร และการประมง	4.0	5.4	2.4
7. ผู้ปฏิบัติงานด้านความสามารถทางฝีมือ และธุรกิจการค้าที่เกี่ยวข้อง	12.2	15.6	8.3
8. ผู้ปฏิบัติการโรงงานและเครื่องจักร และผู้ปฏิบัติงานด้านการประกอบ	22.4	25.4	19.0
9. อาชีพขั้นพื้นฐานต่างๆ ในด้านการขาย และการให้บริการ	14.8	13.9	15.9
10. คนงานซึ่งมิได้จำแนกไว้ในหมวดอื่น	n.a.	n.a.	n.a.

หมายเหตุ ในตารางสถิติ ผลรวมของแต่ละจำนวนอาจไม่เท่ากับยอดรวม เนื่องจากแต่ละจำนวนได้มีการปัดเศษเป็นจำนวนเต็ม โดยอิสระจากกัน

<sup>1/</sup> รวมทหารประจำการ ที่เป็นสมาชิกในครัวเรือนส่วนบุคคล

"n.a." ไม่มีข้อมูล/สำรวจไม่พบ

#### ตารางที่ 4 จำนวนและร้อยละของผู้มีงานทำ จำแนกตามอุตสาหกรรมและเพศ

อุตสาหกรรม	รวม	ชาย	หญิง
		จำนวน	
<b>ยอดรวม</b>	<b>526,095</b>	<b>279,815</b>	<b>246,280</b>
1. เกษตรกรรม การป่าไม้ และการประมง	22,272	14,400	7,873
2. การทำเหมืองแร่และเหมืองหิน	1,663	1,353	311
3. การผลิต	190,429	94,302	96,127
4. ไฟฟ้า ก๊าซ ไอน้ำ และระบบปรับอากาศ	2,539	1,741	797
5. การจัดหาหน้า การจัดการ และการบำบัดน้ำเสีย ของเสีย และสิ่งปฏิกูล	3,937	3,112	824
6. การก่อสร้าง	19,274	16,237	3,037
7. การขายส่งและการขายปลีก การซ่อมยานยนต์ และจักรยานยนต์	81,939	41,256	40,683
8. การขนส่งและสถานที่เก็บสินค้า	49,382	39,286	10,096
9. ที่พักแรมและบริการด้านอาหาร	47,463	15,258	32,205
10. ข้อมูลข่าวสารและการสื่อสาร	1,887	930	957
11. กิจกรรมทางการเงินและการประกันภัย	4,909	1,847	3,062
12. กิจกรรมอสังหาริมทรัพย์	4,681	1,643	3,038
13. กิจกรรมทางวิชาชีพ วิทยาศาสตร์ และเทคนิค	2,915	887	2,028
14. กิจกรรมการบริหารและการบริการสนับสนุน	9,251	5,598	3,654
15. การบริหารราชการ การป้องกันประเทศ และการประกันสังคมภาคบังคับ	30,152	19,415	10,737
16. การศึกษา	11,069	3,368	7,701
17. กิจกรรมด้านสุขภาพและงานสังคมสงเคราะห์	12,206	4,606	7,601
18. ศิลปะ ความบันเทิง และนันทนาการ	4,900	2,704	2,197
19. กิจกรรมบริการด้านอื่นๆ	23,057	11,634	11,423
20. กิจกรรมการจ้างงานในครัวเรือนส่วนบุคคล กิจกรรมการผลิตสินค้าและบริการที่สร้างขึ้นเองเพื่อใช้ในครัวเรือน	2,169	240	1,929
21. กิจกรรมขององค์การระหว่างประเทศและภาคีสมาชิก	n.a.	n.a.	n.a.
22. ไม่ทราบ	n.a.	n.a.	n.a.
		ร้อยละ	
<b>ยอดรวม</b>	<b>100.0</b>	<b>100.0</b>	<b>100.0</b>
1. เกษตรกรรม การป่าไม้ และการประมง	4.2	5.2	3.2
2. การทำเหมืองแร่และเหมืองหิน	0.3	0.5	0.1
3. การผลิต	36.2	33.7	39.0
4. ไฟฟ้า ก๊าซ ไอน้ำ และระบบปรับอากาศ	0.5	0.6	0.3
5. การจัดหาหน้า การจัดการ และการบำบัดน้ำเสีย ของเสีย และสิ่งปฏิกูล	0.7	1.1	0.3
6. การก่อสร้าง	3.7	5.8	1.2
7. การขายส่งและการขายปลีก การซ่อมยานยนต์ และจักรยานยนต์	15.6	14.7	16.5
8. การขนส่งและสถานที่เก็บสินค้า	9.4	14.0	4.1
9. ที่พักแรมและบริการด้านอาหาร	9.0	5.5	13.1
10. ข้อมูลข่าวสารและการสื่อสาร	0.4	0.3	0.4
11. กิจกรรมทางการเงินและการประกันภัย	0.9	0.7	1.3
12. กิจกรรมอสังหาริมทรัพย์	0.9	0.6	1.2
13. กิจกรรมทางวิชาชีพ วิทยาศาสตร์ และเทคนิค	0.6	0.3	0.8
14. กิจกรรมการบริหารและการบริการสนับสนุน	1.8	2.0	1.5
15. การบริหารราชการ การป้องกันประเทศ และการประกันสังคมภาคบังคับ	5.7	6.9	4.4
16. การศึกษา	2.1	1.2	3.1
17. กิจกรรมด้านสุขภาพและงานสังคมสงเคราะห์	2.3	1.6	3.1
18. ศิลปะ ความบันเทิง และนันทนาการ	0.9	1.0	0.9
19. กิจกรรมบริการด้านอื่นๆ	4.4	4.2	4.7
20. กิจกรรมการจ้างงานในครัวเรือนส่วนบุคคล กิจกรรมการผลิตสินค้าและบริการที่สร้างขึ้นเองเพื่อใช้ในครัวเรือน	0.4	0.1	0.8
21. กิจกรรมขององค์การระหว่างประเทศและภาคีสมาชิก	n.a.	n.a.	n.a.
22. ไม่ทราบ	n.a.	n.a.	n.a.

หมายเหตุ ในตารางสถิติ ผลรวมของแต่ละจำนวนอาจไม่เท่ากับยอดรวม เนื่องจากแต่ละจำนวนได้มีการปัดเศษเป็นจำนวนเต็ม โดยอิสระจากกัน

"n.a." ไม่มีข้อมูล/สำรวจไม่พบ

ตารางที่ 5 จำนวนและร้อยละของผู้มีงานทำ จำแนกตามสถานภาพการทำงานและเพศ

สถานภาพการทำงาน	รวม	ชาย	หญิง
		จำนวน	
ยอดรวม	526,095	279,815	246,280
1. นายจ้าง	11,779	8,717	3,063
2. ลูกจ้างรัฐบาล	54,820	32,090	22,730
3. ลูกจ้างเอกชน	299,890	160,348	139,543
4. ทำงานส่วนตัว	125,791	61,073	64,718
5. ช่วยธุรกิจครัวเรือน	33,814	17,588	16,226
6. การรวมกลุ่ม	n.a.	n.a.	n.a.
		ร้อยละ	
ยอดรวม	100.0	100.0	100.0
1. นายจ้าง	2.3	3.1	1.2
2. ลูกจ้างรัฐบาล	10.4	11.5	9.2
3. ลูกจ้างเอกชน	57.0	57.3	56.7
4. ทำงานส่วนตัว	23.9	21.8	26.3
5. ช่วยธุรกิจครัวเรือน	6.4	6.3	6.6
6. การรวมกลุ่ม	n.a.	n.a.	n.a.

หมายเหตุ ในตารางสถิติ ผลรวมของแต่ละจำนวนอาจไม่เท่ากับยอดรวม เนื่องจากแต่ละจำนวนได้มีการปัดเศษเป็นจำนวนเต็ม โดยอิสระจากกัน

"n.a." ไม่มีข้อมูล/สำรวจไม่พบ

ตารางที่ 6 จำนวนและร้อยละของผู้มีงานทำ จำแนกตามชั่วโมงการทำงานต่อสัปดาห์และเพศ

ชั่วโมงการทำงาน	รวม	ชาย	หญิง
		จำนวน	
ยอดรวม	526,095	279,815	246,280
1. 0 ชั่วโมง <sup>1/</sup>	2,285	1,471	815
2. 1-9 ชั่วโมง	5,398	2,733	2,665
3. 10-19 ชั่วโมง	13,501	7,629	5,872
4. 20-29 ชั่วโมง	12,062	6,897	5,165
5. 30-34 ชั่วโมง	28,137	16,139	11,998
6. 35-39 ชั่วโมง	41,363	21,854	19,509
7. 40-49 ชั่วโมง	297,208	158,956	138,252
8. 50 ชั่วโมงขึ้นไป	126,140	64,136	62,004
		ร้อยละ	
ยอดรวม	100.0	100.0	100.0
1. 0 ชั่วโมง <sup>1/</sup>	0.4	0.5	0.3
2. 1-9 ชั่วโมง	1.0	1.0	1.1
3. 10-19 ชั่วโมง	2.6	2.7	2.4
4. 20-29 ชั่วโมง	2.3	2.5	2.1
5. 30-34 ชั่วโมง	5.3	5.8	4.9
6. 35-39 ชั่วโมง	7.9	7.8	7.9
7. 40-49 ชั่วโมง	56.5	56.8	56.1
8. 50 ชั่วโมงขึ้นไป	24.0	22.9	25.2

หมายเหตุ ในตารางสถิติ ผลรวมของแต่ละจำนวนอาจไม่เท่ากับยอดรวม เนื่องจากแต่ละจำนวนได้มีการปัดเศษเป็นจำนวนเต็ม โดยอิสระจากกัน

<sup>1/</sup> ผู้ที่มีงานประจำซึ่งไม่ได้ทำงานในสัปดาห์แห่งการสำรวจ

"n.a." ไม่มีข้อมูล/สำรวจไม่พบไม่มีข้อมูล/สำรวจไม่พบ

ตารางที่ 7 จำนวนและร้อยละของผู้มีงานทำ จำแนกตามระดับการศึกษาที่สำเร็จและเพศ

ระดับการศึกษาที่สำเร็จ	รวม	ชาย	หญิง
		จำนวน	
ยอดรวม	526,095	279,815	246,280
1. ไม่มีการศึกษา และต่ำกว่าประถมศึกษา	57,905	27,484	30,422
2. ประถมศึกษา	60,221	39,500	20,722
3. มัธยมศึกษาตอนต้น	103,899	54,427	49,472
4. มัธยมศึกษาตอนปลาย	133,716	67,909	65,807
5. อุดมศึกษา	149,507	74,369	75,137
6. การศึกษาอื่น ๆ	14,477	11,300	3,177
7. ไม่ทราบ	6,369	4,827	1,542
		ร้อยละ	
ยอดรวม	100.0	100.0	100.0
1. ไม่มีการศึกษา และต่ำกว่าประถมศึกษา	11.0	9.8	12.4
2. ประถมศึกษา	11.4	14.1	8.4
3. มัธยมศึกษาตอนต้น	19.8	19.5	20.1
4. มัธยมศึกษาตอนปลาย	25.4	24.3	26.7
5. อุดมศึกษา	28.4	26.6	30.5
6. การศึกษาอื่น ๆ	2.8	4.0	1.3
7. ไม่ทราบ	1.2	1.7	0.6

หมายเหตุ ในตารางสถิติ ผลรวมของแต่ละจำนวนอาจไม่เท่ากับยอดรวม เนื่องจากแต่ละจำนวนได้มีการปัดเศษเป็นจำนวนเต็ม โดยอิสระจากกัน

"n.a." ไม่มีข้อมูล/สำรวจไม่พบ



สำนักงานสถิติแห่งชาติ  
กระทรวงศึกษาธิการเพื่อเศรษฐกิจและสังคม