

ISSN 1856 - 1056

# การสำรวจภาวะการทำงานของประชากร ทั่วราชอาณาจักร

ไตรมาส 1 : มกราคม – มีนาคม 2569

สำนักงานสถิติจังหวัดสิงห์บุรี  
สำนักงานสถิติแห่งชาติ  
กระทรวงดิจิทัลเพื่อเศรษฐกิจและสังคม

การสำรวจภาวะการทำงานของประชากร  
จังหวัดสิงห์บุรี

ไตรมาสที่ 1 : มกราคม - มีนาคม 2569



สำนักงานสถิติแห่งชาติ

**หน่วยงานเจ้าของเรื่อง**

สำนักงานสถิติจังหวัดสิงห์บุรี  
ศาลากลางจังหวัดสิงห์บุรี ชั้น 3  
ถนนสิงห์บุรี-บางพาน อำเภอเมืองสิงห์บุรี จังหวัดสิงห์บุรี 16000  
โทร. 0 3650 7191  
ไปรษณีย์อิเล็กทรอนิกส์ : saraban\_singburi@nso.mail.go.th

**หน่วยงานที่เผยแพร่**

กองสถิติพยากรณ์  
สำนักงานสถิติแห่งชาติ  
ศูนย์ราชการเฉลิมพระเกียรติ 80 พรรษา ฯ  
อาคารซี ชั้น 6 ซอยแจ้งวัฒนะ 7 ถนนแจ้งวัฒนะ  
เขตหลักสี่ กรุงเทพฯ 10120  
โทร. 0 2141 7500  
ไปรษณีย์อิเล็กทรอนิกส์ : services\_pub@nso.mail.go.th

**ปีที่จัดพิมพ์  
จัดพิมพ์โดย**

พ.ศ. 2569  
สำนักงานสถิติจังหวัดสิงห์บุรี

## คำนำ

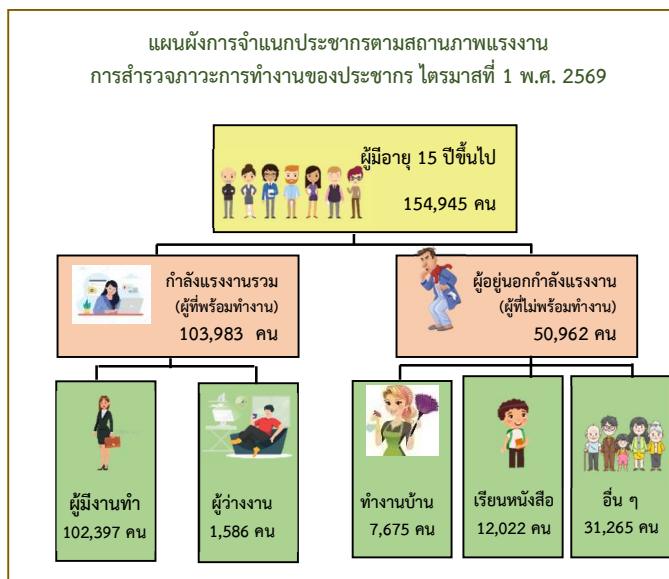
สำนักงานสถิติแห่งชาติ ได้เริ่มจัดทำโครงการสำรวจภาวะการทำงานของประชากร ตั้งแต่ พ.ศ.2506 ในช่วง พ.ศ. 2514 – 2526 ได้ทำการสำรวจปีละ 2 รอบ โดยรอบแรกเป็นการสำรวจนอกฤดูกาลเกษตรระหว่างเดือนมกราคม - เดือนมีนาคม รอบที่ 2 เป็นการสำรวจในฤดูกาลเกษตรระหว่างเดือนกรกฎาคม - เดือนกันยายน และช่วง พ.ศ. 2527 - 2540 ทำการสำรวจเป็นปีละ 3 รอบ คือ รอบที่ 1 สำรวจในเดือนกุมภาพันธ์ รอบที่ 2 สำรวจในเดือนพฤษภาคม รอบที่ 3 สำรวจในเดือนสิงหาคม และช่วง พ.ศ. 2541 - 2543 ทำการสำรวจเพิ่มขึ้นอีก 1 รอบ เป็นรอบที่ 4 ในเดือนพฤศจิกายน ซึ่งทำให้ได้ข้อมูลเป็นรายไตรมาส เพื่อตอบสนองความต้องการใช้ข้อมูลในระดับจังหวัด สำนักงานสถิติแห่งชาติ ได้ขยายขนาดตัวอย่างและนำเสนอข้อมูลเป็นระดับจังหวัด ทั้งนี้ตั้งแต่ พ.ศ. 2537 เป็นต้นมา

สำหรับการสำรวจตั้งแต่ พ.ศ. 2544 เป็นต้นไป ได้ดำเนินการสำรวจเป็นรายเดือนแล้วนำข้อมูล 3 เดือนมารวมกันเพื่อเสนอข้อมูลเป็นรายไตรมาส สำหรับรายงานฉบับนี้ เป็นการเสนอผลการสำรวจภาวะการทำงานของประชากรในจังหวัดสิงห์บุรี ที่ได้ทำการสำรวจในไตรมาสที่ 1 ระหว่างเดือนมกราคม - มีนาคม 2569

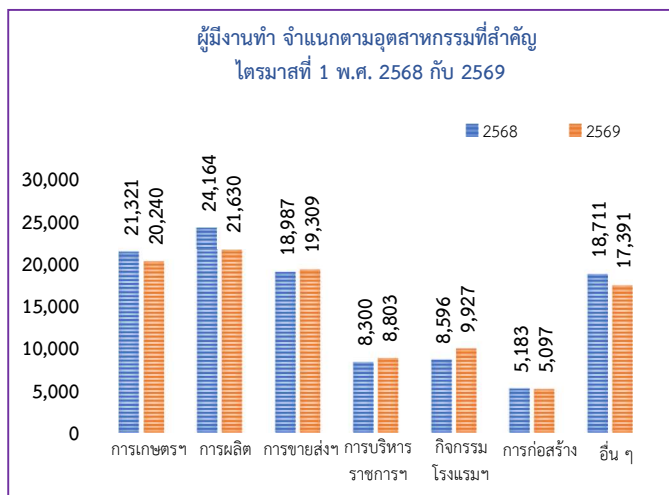


## บทสรุปผู้บริหาร ภาวะการทำงานของประชากร ไตรมาสที่ 1 พ.ศ. 2569

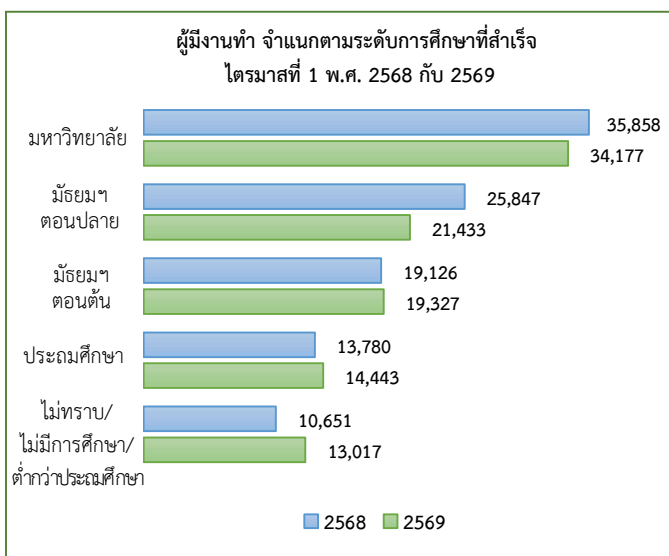
จากการสำรวจภาวะการทำงานของประชากร ไตรมาสที่ 1 (มกราคม - มีนาคม) พ.ศ. 2569 จังหวัดสิงห์บุรี มีประชากรอายุ 15 ปีขึ้นไปทั้งสิ้น 154,945 คน อยู่ในกำลังแรงงานจำนวน 103,983 คน (ประกอบด้วยผู้มีงานทำจำนวน 102,397 คน และเป็นผู้ว่างงาน 1,586 คน) และผู้อยู่นอกกำลังแรงงาน จำนวน 50,962 คน (ประกอบด้วยผู้ทำงานบ้าน 7,675 คน ผู้เรียนหนังสือ 12,022 คน เด็ก ขรา หรือป่วย พิการจนไม่สามารถทำงานได้ 19,984 คน ดูแลเด็ก ผู้สูงอายุ ผู้ป่วย ผู้พิการ 2,853 คน และอื่น ๆ 8,428 คน)



จำนวนผู้ทำงานลดลง 2,865 คน เมื่อเปรียบเทียบกับไตรมาสที่ 1 ของปี 2568 (จาก 105,262 คน เป็น 102,397 คน) เมื่อเทียบกับช่วงเวลาเดียวกันของปีที่แล้วพบว่า สาขาที่มีผู้ทำงานเพิ่มขึ้น ได้แก่ สาขากิจกรรมโรงแรมและอาหาร สาขาการบริหารราชการและการป้องกันประเทศ และสาขาการขนส่ง/ขายปลีก ส่วนสาขาที่ลดลง ได้แก่ สาขาการผลิต สาขาเกษตรกรรม สาขาการก่อสร้าง และสาขาอื่นๆ



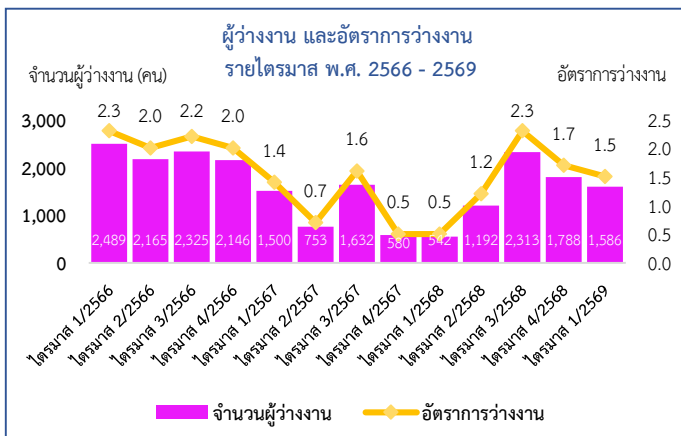
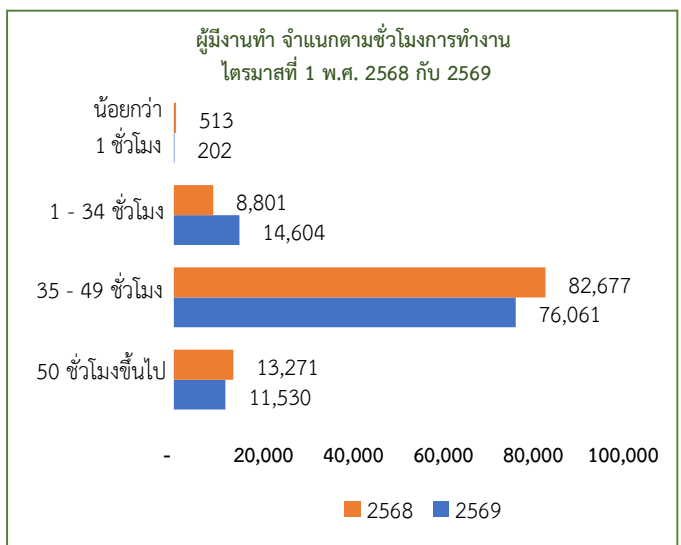
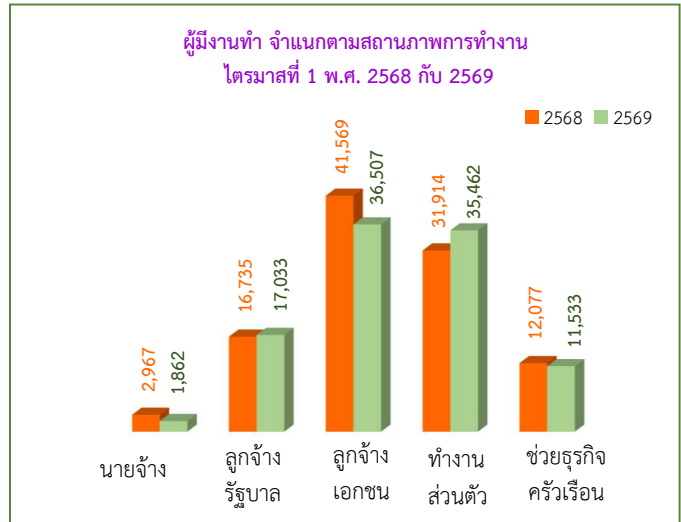
เมื่อเปรียบเทียบจำนวนผู้มีงานทำตามระดับการศึกษาที่สำเร็จกับไตรมาสที่ 1 ของปี 2569 พบว่า ประถมศึกษาเพิ่มขึ้น 663 คน ผู้มีการศึกษาระดับมัธยมศึกษาตอนต้นเพิ่มขึ้น 201 คน และผู้ที่ไม่ทราบการศึกษา ไม่มีการศึกษา และต่ำกว่าประถมศึกษาเพิ่มขึ้น 2,366 คน ส่วนผู้มีระดับการศึกษามัธยมศึกษาตอนปลายลดลง 4,414 คน ส่วนผู้มีระดับการศึกษาระดับมหาวิทยาลัยลดลง 1,681 คน



ในจำนวนผู้มีงานทำทั้งสิ้น 102,397 คน ส่วนใหญ่ทำงานในฐานะลูกจ้าง 53,540 คน (ลูกจ้างเอกชน 36,507 คน และลูกจ้างรัฐบาล 17,033 คน) รองลงมาคือ ผู้ที่ทำงานส่วนตัวโดยไม่มีลูกจ้าง 35,462 คน ช่วยธุรกิจในครัวเรือนโดยไม่ได้รับค่าจ้าง 11,533 คน และ นายจ้าง 1,862 คน จากการเปรียบเทียบในไตรมาสเดียวกันของปีก่อนผู้มีงานทำที่มีสถานภาพเป็นพนักงานส่วนตัวและลูกจ้างรัฐบาลเพิ่มขึ้น ส่วนลูกจ้างเอกชน นายจ้าง และผู้ช่วยธุรกิจครัวเรือนมีจำนวนลดลง

ผู้มีงานทำ จำแนกตามชั่วโมงการทำงาน ในสัปดาห์การสำรวจ พบว่าผู้ที่ทำงาน 1-34 ชั่วโมง มีจำนวนเพิ่มขึ้น ส่วนผู้ที่ทำงาน 35 - 49 ชั่วโมง ผู้ที่ทำงาน 50 ชั่วโมงขึ้นไปและผู้ที่ทำนายน้อยกว่า 1 ชั่วโมงมีจำนวนลดลง เมื่อเทียบกับช่วงเวลาเดียวกันของปีก่อนหน้า

สำหรับจำนวนผู้ว่างงานในไตรมาสที่ 1 พ.ศ. 2569 มีจำนวนทั้งสิ้น 1,586 คน หรือ คิดเป็น อัตราการว่างงาน ร้อยละ 1.5 ของกำลังแรงงานรวม เมื่อเปรียบเทียบกับช่วงเวลาเดียวกันของปี 2568 อัตราการว่างงานเพิ่มขึ้น 1.0 (จาก 0.5 เป็น 1.5)



# ภาวะการทำงานของประชากรจังหวัดสิงห์บุรี

## ไตรมาส 1 : มกราคม – มีนาคม 2569

**“ประชากรที่มีอายุ 15 ปีขึ้นไป 154,945 คน”**

ผู้อยู่ในกำลังแรงงาน (103,983 คน)

ผู้ไม่อยู่ในกำลังแรงงาน (50,962คน)



ผู้มีงานทำ  
ร้อยละ 99.0



ผู้ว่างงาน  
ร้อยละ 1.0



ทำงานบ้าน  
ร้อยละ 15.1



เรียนหนังสือ  
ร้อยละ 23.6



อื่นๆ (บำนาญ, ผู้สูงอายุ, เด็ก, ป่วย)  
ร้อยละ 61.3

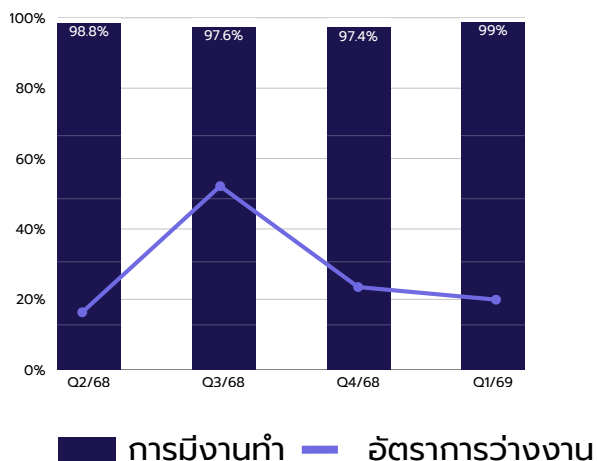
จำแนกตาม  
อุตสาหกรรม

**ผู้มีงานทำ 105,262 คน**

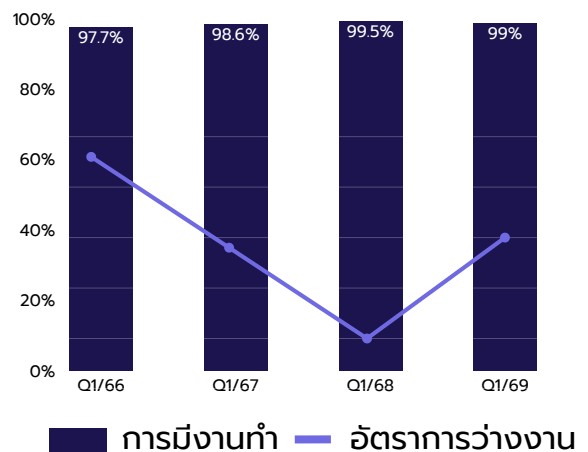
จำแนกตาม  
ระดับการศึกษา



เทียบกับไตรมาสที่ผ่านมา



เทียบกับปีที่ผ่านมา



หมายเหตุ : Q หมายถึง Quarter (ไตรมาส)

ที่มา : การสำรวจภาวะการทำงานของประชากร สำนักงานสถิติจังหวัดสิงห์บุรี กระทรวงดิจิทัลเพื่อเศรษฐกิจและสังคม

## สารบัญ

	หน้า
คำนำ	III
บทสรุปสำหรับผู้บริหาร	V
infographic	VII
สารบัญ	IX
บทที่ 1	บทนำ
	1
	1. ความเป็นมาและวัตถุประสงค์
	1
	2. คุ่มรวม
	2
	3. เวลาอ้างอิง
	2
	4. คำอธิบายศัพท์ แนวคิด คำจำกัดความ
	2
บทที่ 2	สรุปผลการสำรวจ
	7
	1. ลักษณะของกำลังแรงงาน
	7
	2. กำลังแรงงานที่เป็นผู้มีงานทำ
	7
	2.1 สถานภาพการทำงาน
	7
	2.2 อุตสาหกรรม
	8
	2.3 อาชีพ
	8
	2.4 การศึกษา
	8
	2.5 ชั่วโมงการทำงานต่อสัปดาห์
	9
	3. การว่างงาน
	9
ภาคผนวก	11
	ภาคผนวก ก ระเบียบวิธี
	13
	ภาคผนวก ข ตารางสถิติ
	17

## บทที่ 1 บทนำ

### 1. ความเป็นมาและวัตถุประสงค์

สำนักงานสถิติแห่งชาติ ได้ทำการสำรวจภาวะการทำงานของประชากรทั่วประเทศอย่างต่อเนื่องเป็นประจำทุกปี เริ่มตั้งแต่ปี พ.ศ. 2506 โดยในช่วงแรกทำการสำรวจปีละ 2 รอบ และใน พ.ศ. 2527 ถึง พ.ศ. 2540 ได้ทำการสำรวจปีละ 3 รอบ โดยรอบที่ 1 ทำการสำรวจในเดือนกุมภาพันธ์ เป็นช่วงหน้าแล้งนอกฤดูการเกษตร รอบที่ 2 สำรวจในเดือนพฤษภาคม เป็นช่วงที่กำลังแรงงานใหม่ที่เพิ่งสำเร็จการศึกษาเริ่มเข้าสู่ตลาดแรงงาน รอบที่ 3 สำรวจในเดือนสิงหาคม เป็นช่วงฤดูการเกษตร และต่อมาใน พ.ศ. 2541 เป็นต้นมา ได้เพิ่มการสำรวจอีก 1 รอบ รวมเป็น 4 รอบ โดยทำการสำรวจในเดือนพฤศจิกายนของทุกปี ซึ่งเป็นช่วงฤดูการเก็บเกี่ยวผลผลิตทางการเกษตร ทั้งนี้เพื่อเป็นการนำเสนอข้อมูลที่สะท้อนถึงภาวะการมีงานทำ การว่างงาน และการประกอบกิจกรรมต่างๆ ของประชากรทั้งประเทศ เป็นรายไตรมาสและต่อเนื่องครบทุกช่วงเวลาของปี

เนื่องจากความจำเป็นต้องการใช้ข้อมูลเพื่อใช้ในการวางแผนและกำหนดนโยบายในระดับจังหวัดมีมากขึ้น สำนักงานสถิติแห่งชาติจึงได้กำหนดขนาดตัวอย่างเพิ่มขึ้นโดยเริ่มตั้งแต่ พ.ศ. 2537 ทั้งนี้เพื่อให้สามารถนำเสนอข้อมูลในระดับจังหวัดได้ โดยเสนอเฉพาะรอบการสำรวจของเดือนกุมภาพันธ์ และเดือนสิงหาคมเท่านั้น การสำรวจรอบที่ 4 ในเดือนพฤศจิกายน พ.ศ. 2541 ซึ่งจัดทำเป็นครั้งแรกได้เสนอผลในระดับจังหวัดด้วย และตั้งแต่ปี พ.ศ. 2542 เป็นต้นมา ผลการสำรวจทั้ง 4 รอบ ได้เสนอผลในระดับจังหวัด

หลังจากเกิดภาวะวิกฤตทางเศรษฐกิจกลางปี 2540 ความต้องการใช้ข้อมูลเพื่อการวางแผนและกำหนดนโยบายด้านแรงงานมีมากขึ้นและเร่งด่วนขึ้น ในปี 2544 จึงได้เริ่มดำเนินการสำรวจเป็นรายเดือนแล้วนำข้อมูล 3 เดือนรวมกันเพื่อเสนอข้อมูลเป็นรายไตรมาส โดยข้อมูลที่สำคัญสามารถนำเสนอในระดับจังหวัด สำหรับข้อมูลของเดือนที่ตรงกับรอบการสำรวจเดิมคือ ข้อมูลเดือนกุมภาพันธ์ พฤษภาคม และสิงหาคม ได้จัดทำสรุปผลการสำรวจเฉพาะข้อมูลที่สำคัญเพื่อสามารถเปรียบเทียบกับข้อมูลแต่ละรอบของปีที่ผ่านมาได้ และการสำรวจตั้งแต่เดือนกันยายน 2544 เป็นต้นมาสามารถนำเสนอผลของการสำรวจเป็นรายเดือนทุกเดือน โดยสามารถเสนอผลในระดับภาคเท่านั้น เนื่องจากตัวอย่างไม่มากพอที่จะนำเสนอในระดับย่อยกว่านี้ และในขณะเดียวกันได้มีการปรับอายุผู้อยู่ในกำลังแรงงานจาก 13 ปีขึ้นไปเป็น 15 ปีขึ้นไป เพื่อให้สอดคล้องกับกฎหมายการใช้แรงงานเด็ก ปรับปรุงการจัดจำแนกประเภทของอาชีพ อุตสาหกรรมและสถานภาพการทำงานให้สอดคล้องกับมาตรฐานสากลในปัจจุบันเพื่อให้สามารถเปรียบเทียบข้อมูลกันได้ ปรับเขตการปกครองจากเดิมเขตสุขาภิบาล ถูกนำเสนอรวมเป็นนอกเขตเทศบาลมารวมเป็นในเขตเทศบาล เนื่องจากพระราชบัญญัติเปลี่ยนแปลงฐานะของสุขาภิบาลเป็นเทศบาล พ.ศ. 2542

วัตถุประสงค์ที่สำคัญ ของการสำรวจภาวะการทำงานของประชากรเพื่อประมาณจำนวนและลักษณะของกำลังแรงงานภายในประเทศ และในจังหวัดต่างๆ ในแต่ละไตรมาสของข้อมูลสถิติที่ได้จากการสำรวจ

1. จำนวนประชากรในวัยทำงาน (อายุ 15 ปีขึ้นไป) และจำนวนประชากรนอกวัยทำงาน จำแนกตามเพศ

2. จำนวนประชากรในวัยทำงาน จำแนกตามสถานภาพแรงงาน อายุ เพศ สถานภาพสมรส การศึกษาที่สำเร็จ

3. จำนวนผู้มีงานทำ จำแนกตามลักษณะที่น่าสนใจ เช่น อายุ เพศ การศึกษาที่สำเร็จ อาชีพ อุตสาหกรรม สถานภาพการทำงาน ชั่วโมงทำงาน ค่าจ้าง เงินเดือน และผลประโยชน์อื่นๆ ที่ได้รับจากการทำงาน

4. จำนวนผู้ว่างงาน จำแนกตามลักษณะบางประการที่น่าสนใจ เช่น ระยะเวลาในการหางานทำ งานที่ทำครั้งสุดท้าย สาเหตุการว่างงาน เป็นต้น

## 2. คุ้มครอง

ประชากรที่อาศัยอยู่ในครัวเรือนส่วนบุคคล และครัวเรือนกลุ่มบุคคลประเภทคนงาน

## 3. เวลาอ้างอิง

หมายถึง ระยะเวลา 7 วัน นับจากวันก่อนวันสัมภาษณ์ เช่นวันสัมภาษณ์คือ วันที่ 9 กันยายน 2563 “ระหว่าง 7 วันก่อนวันสัมภาษณ์” คือ ระหว่างวันที่ 2 ถึงวันที่ 8 กันยายน 2563

## 4. คำอธิบายศัพท์/แนวคิด/คำจำกัดความ

สำนักงานสถิติแห่งชาติ ได้ปรับปรุงแนวคิดและคำนิยามที่ใช้ในการสำรวจภาวะการทำงานของประชากรหลายครั้ง โดยมีวัตถุประสงค์เพื่อให้สอดคล้องกับสภาพที่แท้จริงทางสังคมและเศรษฐกิจของประเทศตลอดจนความต้องการของผู้ใช้ข้อมูล และสอดคล้องกับมาตรฐานสากลขององค์การแรงงานระหว่างประเทศ (ILO) กับองค์การสหประชาชาติ (UN) แนวคิดและคำนิยามที่ใช้ในการสำรวจไตรมาสนี้ ได้เริ่มใช้มาตั้งแต่รอบที่ 1 พ.ศ. 2526 มีการปรับปรุงบ้างตามลำดับ และตั้งแต่ไตรมาสที่ 1 พ.ศ. 2544 ได้กำหนดอายุขั้นต่ำประชากรวัยทำงานเป็น 15 ปี

## คำนิยามที่สำคัญ ๆ ที่ใช้ในการสำรวจมีดังนี้

### ผู้มีงานทำ

**ผู้มีงานทำ** หมายถึง บุคคลที่มีอายุ 15 ปีขึ้นไป และในสัปดาห์แห่งการสำรวจมีลักษณะอย่างหนึ่งอย่างใด ดังต่อไปนี้

1. ได้ทำงานตั้งแต่ 1 ชั่วโมงขึ้นไปโดยได้รับค่าจ้าง เงินเดือน ผลกำไร เงินปันผล ค่าตอบแทนที่มีลักษณะอย่างอื่นสำหรับผลงานที่ทำเป็นเงินสดหรือสิ่งของ

2. ไม่ได้ทำงาน หรือทำงานน้อยกว่า 1 ชั่วโมง แต่เป็นบุคคลที่มีลักษณะอย่างหนึ่งอย่างใด ดังต่อไปนี้ (ซึ่งจะถือว่าเป็น **ผู้ที่ปกติมีงานประจำ**)

2.1 ยังได้รับค่าตอบแทน ค่าจ้าง หรือผลประโยชน์อื่นๆ หรือผลกำไรจากงานหรือธุรกิจ ในระหว่างที่ไม่ได้ทำงาน

2.2 ไม่ได้รับค่าตอบแทน ค่าจ้าง หรือผลประโยชน์อื่น ๆ หรือผลกำไรจากงานหรือธุรกิจ ในระหว่างที่ไม่ได้ทำงาน แต่ยังมีงานหรือธุรกิจที่จะกลับไปทำ

3. ทำงานอย่างน้อย 1 ชั่วโมง โดยไม่ได้รับค่าจ้างในวิสาหกิจหรือไร่นาเกษตรของหัวหน้าครัวเรือนหรือของสมาชิกในครัวเรือน

### ผู้ว่างงาน

**ผู้ว่างงาน** หมายถึง บุคคลที่มีอายุ 15 ปีขึ้นไป และในสัปดาห์แห่งการสำรวจมีลักษณะอย่างหนึ่งอย่างใด ดังต่อไปนี้

1. ไม่ได้ทำงานและไม่มีการประจำ แต่ได้หางาน สมัครงานหรือรอการบรรจุ ในระหว่าง 30 วันก่อนวันสัมภาษณ์

2. ไม่ได้ทำงานและไม่มีการประจำ และไม่ได้หางานทำในระหว่าง 30 วันก่อนวันสัมภาษณ์ แต่พร้อมที่จะทำงานในสัปดาห์แห่งการสำรวจ

### กำลังแรงงานปัจจุบัน

**กำลังแรงงานปัจจุบัน** หมายถึง บุคคลที่มีอายุ 15 ปีขึ้นไป ซึ่งในสัปดาห์แห่งการสำรวจมีงานทำหรือว่างงาน ตามค่านิยามที่ได้ระบุข้างต้น

### กำลังแรงงานที่รอฤดูกาล

**กำลังแรงงานที่รอฤดูกาล** หมายถึง บุคคลที่มีอายุ 15 ปีขึ้นไปในสัปดาห์แห่งการสำรวจเป็นผู้ไม่เข้าข่ายค่านิยามของผู้มีงานทำ หรือผู้ว่างงาน แต่เป็นผู้รอฤดูกาลที่เหมาะสมเพื่อที่จะทำงาน และเป็นบุคคลที่ตามปกติจะทำงานที่ไม่ได้รับสิ่งตอบแทนในไร่นาเกษตร หรือธุรกิจซึ่งทำกิจกรรมตามฤดูกาล โดยมีหัวหน้าครัวเรือน หรือสมาชิกคนอื่นๆ ในครัวเรือนเป็นเจ้าของหรือผู้ดำเนินการ

### กำลังแรงงานรวม

**กำลังแรงงานรวม** หมายถึง บุคคลทุกคนที่มีอายุ 15 ปีขึ้นไปในสัปดาห์แห่งการสำรวจเป็นผู้อยู่ในกำลังแรงงานปัจจุบัน หรือเป็นผู้ถูกจัดจำแนกอยู่ในประเภทกำลังแรงงานที่รอฤดูกาลตามค่านิยามที่ได้ระบุข้างต้น

### ผู้ไม่อยู่ในกำลังแรงงาน

**ผู้ไม่อยู่ในกำลังแรงงาน** หมายถึง บุคคลที่ไม่เข้าข่ายค่านิยามของผู้ที่อยู่ในกำลังแรงงานในสัปดาห์แห่งการสำรวจ ซึ่งได้แก่

1. บุคคลซึ่งในสัปดาห์แห่งการสำรวจมีอายุต่ำกว่า 15 ปี
2. บุคคลซึ่งในสัปดาห์แห่งการสำรวจมีอายุ 15 ปีขึ้นไปแต่ไม่ได้ทำงาน และไม่พร้อมที่จะทำงาน เนื่องจากเป็นผู้ที่
  - 2.1 ทำงานบ้าน
  - 2.2 เรียนหนังสือ
  - 2.3 ยังเด็กเกินไป หรือชรามาก
  - 2.4 ไม่สามารถทำงานได้ เนื่องจากพิการทางร่างกายหรือจิตใจ หรือเจ็บป่วยเรื้อรัง
  - 2.5 พักผ่อน
  - 2.6 เกษียณการทำงาน

2.7 ไม่พร้อมที่จะทำงาน เนื่องจากเหตุผลอื่น เช่น ไม่สมัครใจทำงาน ทำงานโดยไม่ได้รับค่าจ้าง ผลกำไร ส่วนแบ่ง หรือสิ่งตอบแทนอื่น ๆ ให้แก่บุคคลซึ่งมิได้ เป็นสมาชิกในครัวเรือนเดียวกัน ทำงานให้แก่องค์กร หรือ สถาบันการกุศลต่างๆ โดยไม่ได้รับค่าจ้างผลกำไรส่วนแบ่งหรือสิ่งตอบแทนอย่างใด

### งาน

**งาน** หมายถึง กิจกรรมที่ทำที่มีลักษณะอย่างหนึ่งอย่างใด ดังต่อไปนี้

1. กิจกรรมที่ทำแล้วได้รับค่าตอบแทนเป็นเงินหรือสิ่งของ ค่าตอบแทนที่เป็นเงิน อาจจ่ายเป็นรายเดือน รายสัปดาห์ รายวัน หรือรายชิ้น
2. กิจกรรมที่ทำแล้วได้ผลกำไร หรือหวังที่จะได้รับผลกำไร หรือส่วนแบ่งเป็นการตอบแทน
3. กิจกรรมที่ทำให้กับธุรกิจของสมาชิกในครัวเรือน โดยไม่ได้รับค่าจ้างหรือผลกำไรตอบแทนอย่างใดซึ่งสมาชิกในครัวเรือนที่ประกอบธุรกิจนั้นจะมีสถานภาพการทำงานเป็นประกอบธุรกิจส่วนตัว หรือนายจ้าง

### อาชีพ

**อาชีพ** หมายถึง ประเภทหรือชนิดของงานที่บุคคลนั้นทำอยู่ บุคคลส่วนมากมีอาชีพเดียวสำหรับบุคคลที่ในสัปดาห์แห่งการสำรวจมีอาชีพมากกว่า 1 อาชีพ ให้นับอาชีพที่มีชั่วโมงทำงานมากที่สุด ถ้าชั่วโมงทำงานแต่ละอาชีพเท่ากันให้นับอาชีพที่มีรายได้มากกว่า ถ้าชั่วโมงทำงานและรายได้ที่ได้รับจากแต่ละอาชีพเท่ากัน ให้นับอาชีพที่ผู้ตอบสัมภาษณ์พอใจมากที่สุด ถ้าผู้ตอบสัมภาษณ์ตอบไม่ได้ให้นับอาชีพที่ได้ทำมานานที่สุด การจัดจำแนกประเภทอาชีพ ตั้งแต่ไตรมาสที่ 1 พ.ศ. 2554 ปรับใช้ตาม International Standard Classification of Occupation, 2008 (ISCO – 08) ขององค์การแรงงานระหว่างประเทศ (ILO)

ก่อน พ.ศ. 2553 การจัดประเภทอาชีพ จำแนกตามความเหมาะสมกับลักษณะอาชีพของประเทศไทยโดยอ้างอิง International Standard Classification of Occupation, 1988 (ISCO-88)

#### อุตสาหกรรม

**อุตสาหกรรม** หมายถึง ประเภทของกิจกรรมทางเศรษฐกิจที่ได้ดำเนินการโดยสถานประกอบการที่บุคคลนั้นกำลังทำงานอยู่ หรือประเภทของธุรกิจซึ่งบุคคลนั้นได้ดำเนินการอยู่ในสัปดาห์แห่งการสำรวจ ถ้าบุคคลหนึ่งมีอาชีพมากกว่าหนึ่งอย่างให้บันทึกอุตสาหกรรมตามอาชีพที่บันทึกไว้ การจัดจำแนกประเภทอุตสาหกรรม ตั้งแต่ไตรมาสที่ 1 พ.ศ.2554 ปรับใช้ตาม Thailand Standard Industrial Classification,(TSIC 2009)

ก่อน พ.ศ. 2553 การจัดประเภทอุตสาหกรรม จำแนกตามความเหมาะสมกับลักษณะอุตสาหกรรมของประเทศไทย โดยอ้างอิง International Standard Industrial Classification of All Economic Activities, (ISIC 1989)

#### สถานภาพการทำงาน

**สถานภาพการทำงาน** หมายถึง สถานะของบุคคลที่ทำงานในสถานที่ทำงานหรือธุรกิจ แบ่งออกเป็น 5 ประเภท คือ

- 1. นายจ้าง** หมายถึง ผู้ประกอบธุรกิจของตนเองเพื่อหวังผลกำไร หรือส่วนแบ่ง และได้จ้างบุคคลอื่นมาทำงานในธุรกิจในฐานะลูกจ้าง
- 2. ทำงานส่วนตัวโดยไม่มีลูกจ้าง** หมายถึง ผู้ประกอบธุรกิจของตนเองโดยลำพังผู้เดียวหรืออาจมีบุคคลอื่นมาร่วมกิจการด้วย เพื่อหวังผลกำไรหรือส่วนแบ่งและไม่ได้จ้างลูกจ้างที่เป็นการจ้างบนพื้นฐานของความต่อเนื่องเพื่อมาทำงานให้ในระหว่างคาบเวลาอ้างอิงแต่สามารถจ้างลูกจ้างที่ไม่ใช่การจ้างงานอย่างต่อเนื่องได้ แต่อาจมี สมาชิกในครัวเรือนหรือผู้ฝึกงานมาช่วยทำงานโดยไม่ได้รับค่าจ้าง หรือค่าตอบแทนอย่างอื่นสำหรับงานที่ทำ
- 3. ช่วยธุรกิจในครัวเรือนโดยไม่ได้รับค่าจ้าง** หมายถึง ผู้ที่ช่วยทำงานโดยไม่ได้รับค่าจ้าง ในไร่นาเกษตร หรือในธุรกิจของสมาชิกในครัวเรือน

**4. ลูกจ้าง** หมายถึง ผู้ที่ทำงานโดยได้รับค่าจ้างเป็นรายเดือน รายสัปดาห์ รายวัน รายชิ้น หรือเหมาจ่าย ค่าตอบแทนที่ได้รับจากการทำงาน อาจจะเป็นเงิน หรือสิ่งของ

#### ลูกจ้างแบ่งออกเป็น 3 ประเภท

**4.1 ลูกจ้างรัฐบาล** หมายถึง ข้าราชการ พนักงานเทศบาล พนักงานองค์การบริหารส่วนจังหวัด ตลอดจนลูกจ้างประจำ และชั่วคราวของรัฐบาล

**4.2 ลูกจ้างรัฐวิสาหกิจ** หมายถึง ผู้ที่ทำงานให้กับหน่วยงานรัฐวิสาหกิจ

**4.3 ลูกจ้างเอกชน** หมายถึง ผู้ที่ทำงานให้กับเอกชน หรือธุรกิจของเอกชน รวมทั้งผู้ที่รับจ้างทำงานบ้าน

**5. การรวมกลุ่ม** หมายถึง กลุ่มคนที่มาร่วมกันทำงานโดยมีวัตถุประสงค์เพื่อพึ่งตนเอง และช่วยเหลือซึ่งกันและกัน สมาชิกแต่ละคนมีความเท่าเทียมกันในการกำหนดการทำงานทุกขั้นตอน ไม่ว่าจะเป็นการลงทุน การขาย งานอื่นๆ ของกิจการที่ทำ ตลอดจนการแบ่งรายได้ให้แก่สมาชิกตามที่ตกลงกัน (การรวมกลุ่มดังกล่าวอาจจดทะเบียนจัดตั้งในรูปของสหกรณ์หรือไม่ก็ได้)

การจัดจำแนกประเภทสถานภาพการทำงาน ตั้งแต่ไตรมาสที่ 1 พ.ศ. 2544 ใช้ตาม International Classification of Status in Employment, 1993 (ICSE-93) ขององค์การแรงงานระหว่างประเทศ (ILO) มีสถานภาพการทำงานเพิ่มขึ้นอีก 1 กลุ่มคือ การรวมกลุ่ม (Member of Producers' Cooperative)

#### ชั่วโมงทำงาน

**ชั่วโมงทำงาน** หมายถึง จำนวนชั่วโมงทำงานจริงทั้งหมด ในสัปดาห์แห่งการสำรวจ สำหรับบุคคลที่มีอาชีพมากกว่าหนึ่งอาชีพ ชั่วโมงทำงาน หมายถึงยอดรวมของชั่วโมงทำงานทุกอาชีพ สำหรับผู้ที่มีงานประจำซึ่งไม่ได้ทำงานในสัปดาห์แห่งการสำรวจให้บันทึกจำนวนชั่วโมงเป็น 0 ชั่วโมง

การสำรวจก่อนปี 2544 ผู้ที่มีงานประจำซึ่งไม่ได้ทำงานในสัปดาห์แห่งการสำรวจ ให้นับจำนวนชั่วโมงทำงานปกติต่อสัปดาห์เป็นชั่วโมงทำงาน

### รายได้ของลูกจ้าง

**รายได้ของลูกจ้าง** หมายถึง รายได้ของผู้ที่มีสถานภาพการทำงานเป็นลูกจ้าง ที่ได้รับมาจากการทำงานของอาชีพที่ทำในสัปดาห์แห่งการสำรวจ ซึ่งประกอบด้วยค่าจ้างและผลประโยชน์ตอบแทนอื่นๆ สำหรับลูกจ้าง

### ระยะเวลาของการหางานทำ

**ระยะเวลาของการหางานทำ** หมายถึง ระยะเวลาที่ผู้ว่างงานได้ออกหางานทำ ให้นับตั้งแต่วันที่เริ่มหางานทำจนถึงวันสุดท้ายก่อนวันสัมภาษณ์

### คาบการแฉงนั้บ

**คาบการแฉงนั้บ** หมายถึง ระยะเวลาที่พนักงานออกไปสัมภาษณ์บุคคลในครัวเรือน ตัวอย่าง ซึ่งโดยปกติเป็นวันที่ 1-12 ของทุกเดือน

### ประเภทของครัวเรือนที่อยู่ในขอบข่ายการสำรวจ

ครัวเรือนที่อยู่ในขอบข่ายการสำรวจแบ่งได้เป็น 2 ประเภท คือ

**1. ครัวเรือนส่วนบุคคล** ประกอบด้วยครัวเรือนหนึ่งคน คือ บุคคลเดียวซึ่งหุงหาอาหารและจัดหาสิ่งอุปโภคบริโภคที่จำเป็นแก่การครองชีพโดยไม่เกี่ยวกับผู้ใดซึ่งอาจพำนักอยู่ในเคหสถานเดียวกัน หรือครัวเรือนที่มีบุคคลตั้งแต่สองคนขึ้นไปร่วมกันจัดหา และใช้สิ่งอุปโภคบริโภคที่จำเป็นแก่การครองชีพร่วมกัน ครัวเรือนส่วนบุคคลอาจอาศัยอยู่ในเคหะที่เป็นเรือนไม้ ตึกแถว ห้องแถว ห้องชุด เรือแพ เป็นต้น

### 2. ครัวเรือนกลุ่มบุคคล

**2.1 ประเภทคนงาน** ได้แก่ ครัวเรือนซึ่งประกอบด้วย บุคคลหลายคนอยู่กินร่วมกันในที่อยู่แห่งหนึ่ง เช่น ที่พักคนงาน เป็นต้น

**2.2 ประเภทสถาบัน** ซึ่งหมายถึง บุคคลหลายคนอยู่ร่วมกันในสถานที่อยู่แห่งหนึ่ง เช่น สถานที่กักกัน วัด กรมทหาร โดยไม่แยกที่อยู่เป็นส่วนเฉพาะคนหรือเฉพาะครัวเรือน นักเรียนที่อยู่ประจำที่โรงเรียน หรือในหอพักนักเรียน เป็นต้น **ไม่อยู่ในคัมรวมของการสำรวจนี้**

### ระดับการศึกษาที่สำเร็จ

ได้จำแนกการศึกษาตามระดับการศึกษาที่สำเร็จ ดังนี้

**1. ไม่มีการศึกษา** หมายถึง บุคคลที่ไม่เคยเข้าศึกษาในโรงเรียน หรือไม่เคยได้รับการศึกษา

**2. ต่ำกว่าประถมศึกษา** หมายถึง บุคคลที่สำเร็จการศึกษาต่ำกว่าชั้นประถมศึกษาปีที่ 6 หรือชั้นประถมศึกษาปีที่ 7 หรือชั้น ม.3 เดิม

**3. สำเร็จประถมศึกษา** หมายถึง บุคคลที่สำเร็จการศึกษาตั้งแต่ชั้นประถมศึกษาปีที่ 6 หรือชั้นประถมศึกษาปีที่ 7 หรือชั้น ม.3 เดิมขึ้นไป แต่ไม่สำเร็จระดับการศึกษาที่สูงกว่า

**4. สำเร็จมัธยมศึกษาตอนต้น** หมายถึง บุคคลที่สำเร็จการศึกษาตั้งแต่ชั้น ม.3 ม.ศ.3 หรือ ม.6 เดิมขึ้นไป แต่ไม่สำเร็จระดับการศึกษาที่สูงกว่า

### 5. สำเร็จมัธยมศึกษาตอนปลาย

**5.1 สายสามัญ** หมายถึง บุคคลที่สำเร็จการศึกษาประเภทสามัญศึกษาตั้งแต่ชั้น ม.6 ม.ศ.5 หรือ ม.8 เดิมขึ้นไป แต่ไม่สำเร็จระดับการศึกษาที่สูงกว่า

**5.2 อาชีวศึกษา** หมายถึง บุคคลที่สำเร็จการศึกษาประเภทอาชีวศึกษาหรือวิชาชีพที่เรียนต่อจากระดับมัธยมศึกษาตอนต้นหรือเทียบเท่าโดยมีหลักสูตรไม่เกิน 3 ปี และไม่สำเร็จระดับการศึกษาที่สูงกว่า

**5.3 วิชาการศึกษา** หมายถึง บุคคลที่สำเร็จการศึกษาประเภทวิชาการศึกษา (การฝึกหัดครู) ในระดับมัธยมศึกษาตอนปลายหรือเทียบเท่าขึ้นไป แต่ไม่สำเร็จระดับการศึกษาที่สูงกว่า

## 6. อุดมศึกษา

6.1 **สายวิชาการ** หมายถึง บุคคลที่สำเร็จการศึกษาประเภทสามัญศึกษาหรือสายวิชาการ โดยได้รับวุฒิปริญญาตรีหรือปริญญาตรี โท เอก

6.2 **สายวิชาชีพ** หมายถึง บุคคลที่สำเร็จการศึกษาประเภทอาชีวศึกษา หรือสายวิชาชีพที่ได้รับประกาศนียบัตรวิชาชีพชั้นสูงหรือเทียบเท่าอนุปริญญา ปริญญาตรี

6.3 **สายวิชาการศึกษา** หมายถึง บุคคลที่สำเร็จการศึกษาประเภทวิชาการศึกษา และได้รับประกาศนียบัตรระดับอนุปริญญา ปริญญาตรี โท เอก

7. **อาชีวศึกษาระยะสั้น** หมายถึง บุคคลที่สำเร็จการศึกษาหรือการฝึกอบรมประเภทอาชีวศึกษาที่มีหลักสูตรไม่เกิน 1 ปี และได้รับประกาศนียบัตรหรือใบรับรองเมื่อสำเร็จการศึกษา พื้นความรู้ของผู้เข้าเรียนได้กำหนดให้แตกต่างตามวิชาเฉพาะแต่ละอย่างที่เรียน แต่อย่างต่ำต้องจบประณปีที 4 หรือเทียบเท่า

8. **อื่น ๆ** หมายถึง บุคคลที่สำเร็จการศึกษาที่ไม่สามารถเทียบชั้นได้

## บทที่ 2 สรุปผลการสำรวจ

รายงานนี้เสนอผลการสำรวจภาวะการมีงานทำของประชากรในจังหวัดสิงห์บุรี โดยดำเนินการปฏิบัติงานเก็บรวบรวมข้อมูลระหว่าง วันที่ 1 – 12 ของเดือนมกราคม - มีนาคม พ.ศ. 2569 ซึ่งเป็น การสำรวจภาวะการทำงานของประชากร ไตรมาสที่ 1 ของปี พ.ศ. 2569 ผลการสำรวจทำให้ทราบถึงภาวะการมีงานทำ การว่างงาน และลักษณะที่สำคัญของกำลังแรงงานในจังหวัดสิงห์บุรี

จำนวนประชากรที่ใช้เป็นฐานในการประมาณผลตามระเบียบวิธีการสุ่มตัวอย่างสำหรับโครงการสำรวจภาวะการทำงานของประชากร ตั้งแต่ไตรมาสที่ 2 พ.ศ. 2557 เป็นต้นมานั้น ได้มีการเปลี่ยนแปลงเพื่อให้สอดคล้องกับจำนวนประชากรที่ใช้ในการวางแผนพัฒนาเศรษฐกิจและสังคมแห่งชาติ ซึ่งได้จากการคาดประมาณประชากรของประเทศไทย พ.ศ. 2553 – 2583 ที่ได้จัดทำขึ้น โดยสำนักงานสภาพัฒนาการเศรษฐกิจและสังคมแห่งชาติ

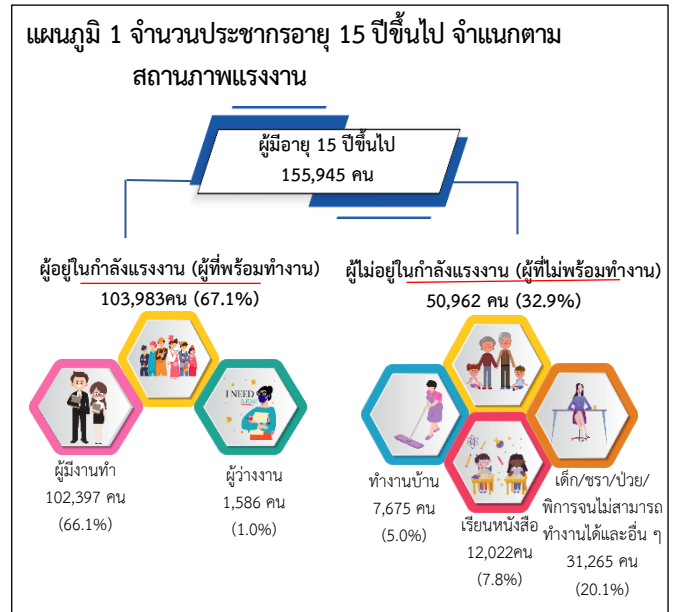
### 1. ลักษณะของกำลังแรงงาน

ผลการสำรวจภาวะการทำงานของประชากรในจังหวัดสิงห์บุรี ไตรมาสที่ 1 ระหว่างเดือนมกราคม - มีนาคม พ.ศ. 2569 พบว่า มีจำนวนประชากรผู้ที่มีอายุ 15 ปีขึ้นไป รวมทั้งสิ้น 154,945 คน เป็นผู้อยู่ในกำลังแรงงาน 103,983 คน คิดเป็นร้อยละ 67.1 และเป็นผู้ที่ไม่อยู่ในกำลังแรงงาน 50,962 คน คิดเป็นร้อยละ 32.9

สำหรับผู้ที่อยู่ในกำลังแรงงานมีจำนวน 103,983 คน ประกอบด้วย

1. ผู้มีงานทำ มีจำนวน 102,397 คน
2. ผู้ว่างงาน ซึ่งหมายถึง ผู้ไม่มีงานทำและพร้อมที่จะทำงานมีจำนวน 1,586 คน คิดเป็นอัตราการว่างงาน ร้อยละ 1.5

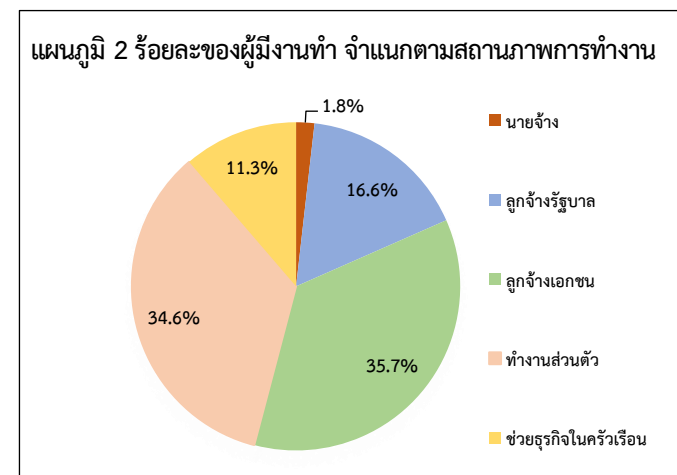
ส่วนผู้ที่ไม่อยู่ในกำลังแรงงาน มีประมาณ 50,962 คน หรือร้อยละ 32.9 ของผู้ที่มีอายุตั้งแต่ 15 ปีขึ้นไป ซึ่งประกอบด้วย ทำงานบ้าน 7,675 คน เรียนหนังสือ 12,022 คน เด็ก/ชรา/ป่วย/พิการจนไม่สามารถทำงานได้ 19,984 คน และอื่น ๆ 9,281 คน (แผนภูมิ 1)



### 2. กำลังแรงงานที่เป็นผู้มีงานทำ

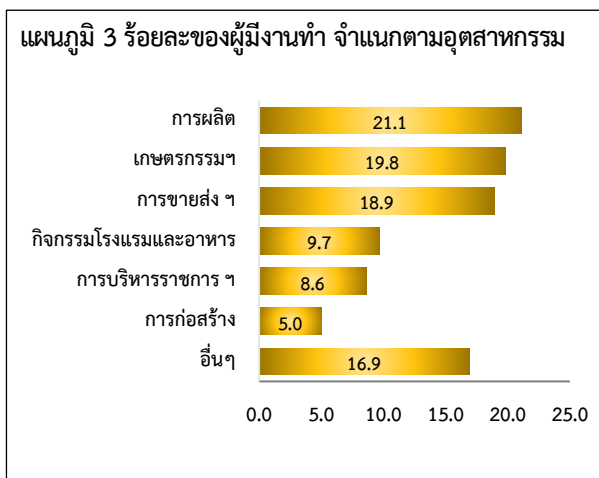
#### 2.1 สถานภาพการทำงาน

ในจำนวนผู้มีงานทำทั้งสิ้น 102,397 คน ส่วนใหญ่ทำงานในฐานะลูกจ้าง ร้อยละ 52.3 (ลูกจ้างเอกชน ร้อยละ 35.7 และ ลูกจ้างรัฐบาล ร้อยละ 16.6) รองลงมาคือ ผู้ที่ทำงานส่วนตัวโดยไม่มีลูกจ้าง ร้อยละ 34.6 ช่วยธุรกิจในครัวเรือนโดยไม่ได้รับค่าจ้าง ร้อยละ 11.3 และนายจ้าง ร้อยละ 1.8 (แผนภูมิ 2)



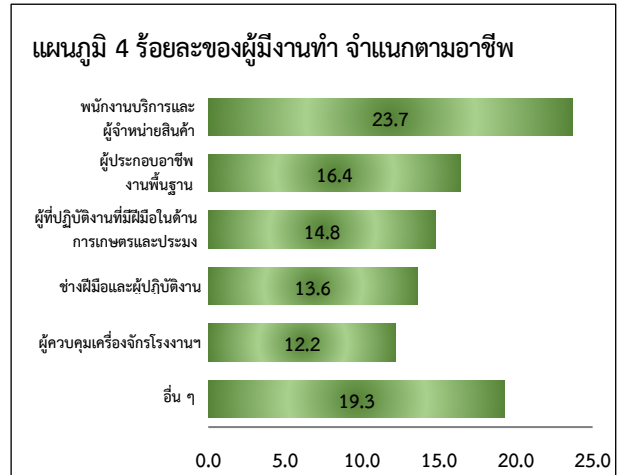
## 2.2 อุตสาหกรรม

เมื่อพิจารณาประเภทอุตสาหกรรมหรือประเภทกิจการของสถานที่ที่ผู้มีงานทำอยู่ พบว่ามีผู้ทำงานในภาคเกษตรกรรม ร้อยละ 19.8 และนอกภาคเกษตรกรรม ร้อยละ 80.2 โดยส่วนใหญ่ทำงานในสาขาการผลิต ร้อยละ 21.1 รองลงมาคือ สาขาการขนส่ง การขายปลีก ร้อยละ 18.9 สาขากิจกรรมโรงแรมและอาหาร ร้อยละ 9.7 สาขาการบริหารราชการ และการป้องกันประเทศ ร้อยละ 8.6 และการก่อสร้าง ร้อยละ 5.0 ที่เหลือกระจายอยู่ในสาขาอื่น ๆ ร้อยละ 16.9 (แผนภูมิ 3)



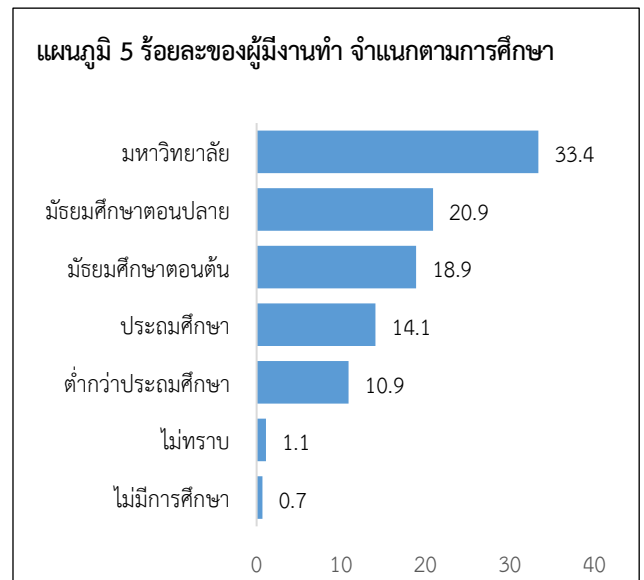
## 2.3 อาชีพ

สำหรับอาชีพของผู้มีงานทำ จากผลการสำรวจผู้มีงานทำไตรมาสที่ 1 ของเดือน มกราคม - มีนาคม พ.ศ. 2569 พบว่าผู้มีงานทำส่วนใหญ่ทำงานเป็นพนักงานบริการและพนักงานในร้านค้า และตลาด ร้อยละ 23.7 รองลงมาคืออาชีพขั้นพื้นฐาน ร้อยละ 16.4 ผู้ปฏิบัติงานที่มีฝีมือในด้านการเกษตร และการประมง ร้อยละ 14.8 ช่างฝีมือและผู้ปฏิบัติงานที่เกี่ยวข้อง ร้อยละ 13.6 ผู้ปฏิบัติการโรงงานและเครื่องจักรและผู้ปฏิบัติงานด้านการประกอบ ร้อยละ 12.2 และที่เหลือประกอบอาชีพอื่นๆ ร้อยละ 19.3 (แผนภูมิ 4)



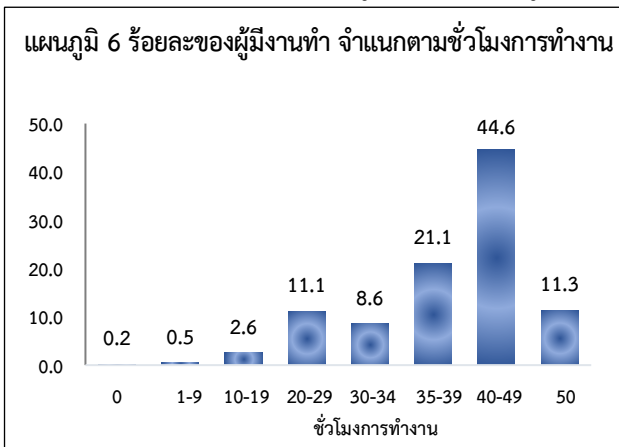
## 2.4 การศึกษา

สำหรับระดับการศึกษาที่สำเร็จของผู้มีงานทำ พบว่า ผู้มีงานทำส่วนใหญ่สำเร็จการศึกษาระดับมหาวิทยาลัย ร้อยละ 33.4 รองลงมาคือ ผู้สำเร็จการศึกษาระดับมัธยมศึกษาตอนปลาย ร้อยละ 20.9 ผู้สำเร็จการศึกษาระดับมัธยมศึกษาตอนต้น ร้อยละ 18.9 ผู้สำเร็จการศึกษาระดับประถมศึกษา ร้อยละ 14.1 ต่ำกว่าประถมศึกษา ร้อยละ 10.9 ไม่ทราบ ร้อยละ 1.1 และไม่ได้รับการศึกษา ร้อยละ 0.7 (แผนภูมิ 5)



## 2.5 ชั่วโมงการทำงานต่อสัปดาห์

ในจำนวนผู้มีงานทำ 102,397 คน ซึ่งประกอบด้วยผู้ที่ทำงานในสัปดาห์การสำรวจตั้งแต่ 1 ชั่วโมงขึ้นไป มีจำนวน 102,195 คน ร้อยละ 99.8 และผู้ไม่ได้ทำงานในสัปดาห์การสำรวจ แต่มีงานประจำ (ชั่วโมงทำงานเป็น"0") จำนวน 202 คน ร้อยละ 0.2 และจากจำนวนของผู้มีงานทำทั้งสิ้น พบว่าผู้ที่มี ชั่วโมงการทำงานตั้งแต่ 40-49 ชั่วโมงต่อสัปดาห์ มีจำนวนสูงสุด คือ ร้อยละ 44.6 รองลงมาคือ ผู้มีชั่วโมงการทำงาน 35-39 ชั่วโมง ร้อยละ 21.1 ผู้มีชั่วโมงการทำงาน 50 ชั่วโมงขึ้นไป มีร้อยละ 11.3 หรือกล่าวได้ว่าผู้มีงานทำ ประมาณร้อยละ 77.0 คือ ทำงานตั้งแต่ 35 ชั่วโมงขึ้นไปต่อสัปดาห์ เป็นผู้ทำงานเต็มทีในความหมายของเวลาทำงาน ในขณะที่ผู้ทำงานน้อยกว่า 35 (1-34) ชั่วโมงต่อสัปดาห์ ซึ่งอาจจัดว่าเป็นผู้ทำงานไม่เต็มประสิทธิภาพ ที่มีประมาณร้อยละ 22.8 ของผู้มีงานทำ (แผนภูมิ 6)



## 3. การว่างงาน

จำนวนผู้ว่างงานของจังหวัดสิงห์บุรี ไตรมาสที่ 1 พ.ศ. 2569 มีจำนวนทั้งสิ้น 1,586 คน เป็นชาย 1,165 คน และเป็นหญิง 421 คน คิดเป็นร้อยละ 73.4 และ 26.6 ของผู้ว่างงาน ตามลำดับ

สำหรับอัตราการว่างงานของประชากร พบว่า จังหวัดสิงห์บุรี มีอัตราการว่างงาน ร้อยละ 1.5 โดยชายมีอัตราการว่างงานสูงกว่าหญิง คิดเป็นร้อยละ 2.1 และ 0.8 (ตาราง 1)

ตาราง 1 จำนวนและอัตราการว่างงาน จำแนกตามเพศ

	ประชากรอายุ 15 ปีขึ้นไป	ผู้อยู่ในกำลังแรงงาน	ผู้ว่างงาน	
			จำนวน	อัตรา
ยอดรวม	154,945	103,983	1,586	1.5
ชาย	75,248	54,298	1,165	2.1
หญิง	79,697	49,685	421	0.8

ภาคผนวก

ภาคผนวก ก  
ระเบียบวิธี

## ภาคผนวก ก ระเบียบวิธี

### 1. วิธีการสำรวจ

การสำรวจนี้ประชากรเป้าหมาย ได้แก่ ครั้วเรือนส่วนบุคคลและครั้วเรือนกลุ่มบุคคลประเภทครั้วเรือนคนงานที่อาศัยอยู่ในเขตเทศบาลและนอกเขตเทศบาลทุกจังหวัดทั่วประเทศ ยกเว้น ครั้วเรือนชาวต่างชาติที่ทำงานในสถานทูตหรือองค์การระหว่างประเทศที่มีเอกสิทธิ์ทางการทูต

การสำรวจแต่ละเดือน สำนักงานสถิติแห่งชาติได้ดำเนินการสำรวจในทุกจังหวัดทั่วประเทศ แผนการเลือกตัวอย่างที่ใช้เป็นแบบ Stratified Two-stage Sampling โดยหน่วยตัวอย่างขั้นที่หนึ่ง คือ เขตแดนนับ (Enumeration Area : EA) จำนวน 1,990 EA ตัวอย่าง จากทั้งสิ้นจำนวน 127,460 EA และหน่วยตัวอย่างขั้นที่สอง คือ ครั้วเรือนส่วนบุคคลและสมาชิกในครั้วเรือนกลุ่มบุคคลประเภทครั้วเรือนคนงาน จำนวน 27,960 ครั้วเรือนตัวอย่าง หรือคิดเป็นจำนวนประชาชนตัวอย่างประมาณ 95,000 คน ซึ่งขนาดตัวอย่างในแต่ละเดือนสามารถนำเสนอผลการสำรวจในระดับภาค (กรุงเทพมหานคร และ 4 ภาค) โดยจำแนกตามเขตการปกครอง คือ ในเขตเทศบาล และนอกเขตเทศบาล แต่ไม่เพียงพอสำหรับนำเสนอผลการสำรวจในระดับจังหวัดหรือพื้นที่ย่อยกว่านี้ สำหรับการนำเสนอผลการสำรวจในระดับจังหวัดได้ใช้ข้อมูลของการสำรวจ จำนวน 3 เดือน เพื่อให้ได้ขนาดตัวอย่างเพียงพอ เช่น กรณีสรุปรายงานผลการสำรวจระดับจังหวัด ในไตรมาสที่ 1 ของปี พ.ศ. 2562 ก็ได้นำข้อมูลของเดือนมกราคม กุมภาพันธ์ และมีนาคม 2562 มารวมกัน เป็นต้น

สำหรับขนาดตัวอย่างของจังหวัดสิงห์บุรี ใช้หน่วยตัวอย่างขั้นที่หนึ่ง จำนวน 60 EA ตัวอย่างหน่วยตัวอย่างขั้นที่สอง จำนวน 840 ครั้วเรือนตัวอย่าง

วิธีการเก็บรวบรวมข้อมูลใช้วิธีการสัมภาษณ์หัวหน้าครั้วเรือนหรือสมาชิกในครั้วเรือนตัวอย่าง โดยเจ้าหน้าที่ของสำนักงานสถิติแห่งชาติ/สำนักงานสถิติจังหวัด โดยผู้ทำการสัมภาษณ์ทุกคนจะมีคู่มือการปฏิบัติงานเก็บรวบรวมข้อมูลสำหรับใช้ในการปฏิบัติงาน ทั้งนี้เพื่อให้ทุกคนปฏิบัติงานไปในทางเดียวกัน

ส่วนการประมวลผลข้อมูลนั้นดำเนินการในส่วนกลางตามหลักวิชาการสถิติ โดยนำข้อมูลที่ได้จากตัวอย่างมาประมาณค่า โดยมีการถ่วงน้ำหนัก (Weighty) ซึ่งค่าถ่วงน้ำหนักคำนวณได้จากสูตรการประมาณค่าที่สอดคล้องกับวิธีการเลือกตัวอย่าง เพื่อให้ได้ค่าประมาณประชากรใกล้เคียงกับค่าที่แท้จริง

### 2. คาบการเก็บรวบรวมข้อมูล

การสำรวจได้ดำเนินการพร้อมกันทั่วประเทศ ในระหว่างวันที่ 1 – 12 มกราคม – มีนาคม พ.ศ. 2569

### 3. การปิดตัวเลข

ข้อมูลในตารางสถิติที่นำเสนอในรายงานฉบับนี้ เป็นค่าประมาณที่ได้จากการถ่วงน้ำหนัก ซึ่งผลรวมจากยอดย่อยในแต่ละรายการอาจไม่เท่ากับยอดรวม ทั้งนี้เนื่องจากการปัดเศษทศนิยมโดยอิสระจากกัน

ภาคผนวก ข  
ตารางสถิติ

ตารางที่ 1 จำนวนและร้อยละของประชากรอายุ 15 ปี ขึ้นไป จำแนกตามสถานภาพแรงงานและเพศ

สถานภาพแรงงาน	รวม	ชาย	หญิง
		จำนวน	
ประชากรอายุ 15 ปีขึ้นไป	154,945	75,248	79,697
1. ผู้อยู่ในกำลังแรงงาน	103,983	54,298	49,685
1.1 กำลังแรงงานปัจจุบัน	103,983	54,298	49,685
1.1.1 ผู้มีงานทำ	102,397	53,133	49,264
1.1.2 ผู้ว่างงาน	1,586	1,165	421
1.2 ผู้ที่รอฤดูกาล	-	-	-
2. ผู้ไม่อยู่ในกำลังแรงงาน	50,962	20,950	30,012
2.1 ทำงานบ้าน	7,675	1,188	6,487
2.2 เรียนหนังสือ	12,022	6,263	5,759
2.3 เด็ก/ชรา/ป่วย/พิการ จนไม่สามารถทำงานได้	19,984	7,913	12,071
2.4 ผู้ดูแลเด็ก/ผู้สูงอายุ ผู้ป่วย/ผู้พิการ	2,853	1,278	1,575
2.5 อื่นๆ	8,428	4,308	4,120
		ร้อยละ	
ยอดรวม	100.0	100.0	100.0
1. ผู้อยู่ในกำลังแรงงาน	67.1	72.2	62.3
1.1 กำลังแรงงานปัจจุบัน	67.1	72.2	62.3
1.1.1 ผู้มีงานทำ	66.1	70.6	61.8
1.1.2 ผู้ว่างงาน	1.0	1.6	0.5
1.2 ผู้ที่รอฤดูกาล	-	-	-
2. ผู้ไม่อยู่ในกำลังแรงงาน	32.9	27.8	37.7
2.1 ทำงานบ้าน	5.0	1.6	8.1
2.2 เรียนหนังสือ	7.8	8.3	7.2
2.3 เด็ก/ชรา/ป่วย/พิการ จนไม่สามารถทำงานได้	12.9	10.5	15.2
2.4 ผู้ดูแลเด็ก/ผู้สูงอายุ ผู้ป่วย/ผู้พิการ	1.8	1.7	2.0
2.5 อื่นๆ	5.4	5.7	5.2

หมายเหตุ : (-) ไม่มีข้อมูล

ตารางที่ 2 จำนวนและร้อยละของประชากรอายุ 15 ปีขึ้นไป จำแนกตามระดับการศึกษาที่สำเร็จและเพศ

ระดับการศึกษาที่สำเร็จ	รวม	ชาย	หญิง
		จำนวน	
ยอดรวม	154,945	75,248	79,697
1. ไม่มีการศึกษา	3,266	1,484	1,782
2. ต่ำกว่าประถมศึกษา	24,354	8,611	15,743
3. ประถมศึกษา	20,887	10,120	10,767
4. มัธยมศึกษาตอนต้น	30,132	16,128	14,004
5. มัธยมศึกษาตอนปลาย	31,716	18,142	13,574
สายสามัญ	20,716	10,947	9,769
สายอาชีวศึกษา	11,000	7,195	3,805
6. มหาวิทยาลัย	43,071	19,838	23,233
สายวิชาการ	24,717	9,787	14,930
สายวิชาชีพ	18,354	10,051	8,303
7. อื่นๆ	-	-	-
8. ไม่ทราบ	1,519	925	594
		ร้อยละ	
ยอดรวม	100.0	100.0	100.0
1. ไม่มีการศึกษา	2.1	2.0	2.2
2. ต่ำกว่าประถมศึกษา	15.7	11.4	19.8
3. ประถมศึกษา	13.5	13.5	13.5
4. มัธยมศึกษาตอนต้น	19.4	21.4	17.6
5. มัธยมศึกษาตอนปลาย	20.5	24.1	17.1
สายสามัญ	13.4	14.5	12.3
สายอาชีวศึกษา	7.1	9.6	4.8
6. มหาวิทยาลัย	27.8	26.4	29.1
สายวิชาการ	16.0	13.0	18.7
สายวิชาชีพ	11.8	13.4	10.4
7. อื่นๆ	-	-	-
8. ไม่ทราบ	1.0	1.2	0.7

หมายเหตุ (-) หมายถึง ไม่มีข้อมูล

ตารางที่ 3 จำนวนและร้อยละของประชากรอายุ 15 ปีขึ้นไปที่มีงานทำ จำแนกตามอาชีพและเพศ

อาชีพ	รวม	ชาย	หญิง
			จำนวน
<b>ยอดรวม</b>	<b>102,397</b>	<b>53,133</b>	<b>49,264</b>
1. ผู้จัดการ ข้าราชการอาวุโส และผู้บัญญัติกฎหมาย	3,439	2,056	1,383
2. ผู้ประกอบวิชาชีพด้านต่างๆ	6,020	1,802	4,218
3. เจ้าหน้าที่เทคนิค และผู้ประกอบวิชาชีพที่เกี่ยวข้องฯ	4,974	3,012	1,962
4. เสมียน	5,234	1,075	4,159
5. พนักงานบริการและผู้จำหน่ายสินค้า	24,286	8,949	15,337
6. ผู้ปฏิบัติงานที่มีฝีมือในด้านการเกษตร ป่าไม้ และการประมง	15,147	9,100	6,047
7. ช่างฝีมือและผู้ปฏิบัติงานที่เกี่ยวข้อง	13,957	9,683	4,274
8. ผู้ควบคุมเครื่องจักรโรงงานและเครื่องจักรฯ	12,543	7,668	4,875
9. ผู้ประกอบอาชีพงานพื้นฐาน	16,797	9,788	7,009
10. คนงานซึ่งมิได้จำแนกไว้ในหมวดอื่น	-	-	-
		<b>ร้อยละ</b>	
<b>ยอดรวม</b>	<b>100.0</b>	<b>100.0</b>	<b>100.0</b>
1. ผู้บัญญัติกฎหมาย ข้าราชการระดับอาวุโสและผู้จัดการ	3.4	3.9	2.8
2. ผู้ประกอบวิชาชีพด้านต่างๆ	5.9	3.4	8.6
3. ผู้ประกอบวิชาชีพด้านเทคนิคสาขาต่างๆและอาชีพที่เกี่ยวข้อง	4.9	5.7	4.0
4. เสมียน	5.1	2.0	8.4
5. พนักงานบริการและผู้จำหน่ายสินค้า	23.7	16.9	31.1
6. ผู้ปฏิบัติงานที่มีฝีมือในด้านการเกษตร และการประมง	14.8	17.1	12.3
7. ช่างฝีมือและผู้ปฏิบัติงานที่เกี่ยวข้อง	13.6	18.2	8.7
8. ผู้ควบคุมเครื่องจักรโรงงานและเครื่องจักรฯ	12.2	14.4	9.9
9. ผู้ประกอบอาชีพงานพื้นฐาน	16.4	18.4	14.2
10. คนงานซึ่งมิได้จำแนกไว้ในหมวดอื่น	-	-	-

หมายเหตุ (-) หมายถึงไม่มีข้อมูล

ตารางที่ 4 จำนวนและร้อยละของประชากรอายุ 15 ปีขึ้นไปที่มีงานทำ จำแนกตามอุตสาหกรรมและเพศ

อุตสาหกรรม	รวม	ชาย	หญิง
		จำนวน	
<b>ยอดรวม</b>	<b>102,397</b>	<b>53,133</b>	<b>49,264</b>
1. เกษตรกรรม การป่าไม้และการประมง	20,240	12,680	7,560
2. การทำเหมืองแร่ และเหมืองหิน	-	-	-
3. การผลิต	21,630	11,490	10,140
4. การไฟฟ้า ก๊าซ และไอน้ำ	599	599	-
5. การจัดหาน้ำ บำบัดน้ำเสีย	972	345	627
6. การก่อสร้าง	5,097	4,096	1,001
7. การขายส่ง การขายปลีก	19,309	9,582	9,727
8. การขนส่งและสถานที่เก็บสินค้า	1,095	971	124
9. กิจกรรมโรงแรมและอาหาร	9,927	2,828	7,099
10. ข้อมูลข่าวสารและการสื่อสาร	91	32	59
11. กิจกรรมทางการเงินและการประกันภัย	1,499	781	718
12. กิจกรรมอสังหาริมทรัพย์	145	42	103
13. กิจกรรมทางวิชาชีพ และเทคนิค	554	329	225
14. กิจกรรมการบริหารและบริการสนับสนุน	1,148	716	432
15. การบริหารราชการ และการป้องกันประเทศ	8,808	4,974	3,834
16. การศึกษา	3,491	1,416	2,075
17. กิจกรรมด้านสุขภาพ และงานสังคมสงเคราะห์	3,746	702	3,044
18. ศิลปะ ความบันเทิง และนันทนาการ	302	240	62
19. กิจกรรมการบริการด้านอื่นๆ	2,489	1,128	1,361
20. ลูกจ้างในครัวเรือนส่วนบุคคล	1,255	182	1,073
21. ไม่ทราบ	-	-	-
		ร้อยละ	
<b>ยอดรวม</b>	<b>100.0</b>	<b>100.0</b>	<b>100.0</b>
1. เกษตรกรรม การป่าไม้และการประมง	19.8	23.9	15.3
2. การทำเหมืองแร่ และเหมืองหิน	-	-	-
3. การผลิต	21.1	21.6	20.6
4. การไฟฟ้า ก๊าซ และไอน้ำ	0.6	1.1	-
5. การจัดหาน้ำ บำบัดน้ำเสีย	0.9	0.6	1.3
6. การก่อสร้าง	5.0	7.7	2.0
7. การขายส่ง การขายปลีก	18.9	18.0	19.7
8. การขนส่งและสถานที่เก็บสินค้า	1.1	1.8	0.2
9. กิจกรรมโรงแรมและอาหาร	9.7	5.3	14.4
10. ข้อมูลข่าวสารและการสื่อสาร	0.1	0.1	0.1
11. กิจกรรมทางการเงินและการประกันภัย	1.5	1.5	1.5
12. กิจกรรมอสังหาริมทรัพย์	0.1	0.1	0.2
13. กิจกรรมทางวิชาชีพ และเทคนิค	0.5	0.6	0.5
14. กิจกรรมการบริหารและบริการสนับสนุน	1.1	1.3	0.9
15. การบริหารราชการ และการป้องกันประเทศ	8.6	9.4	7.8
16. การศึกษา	3.4	2.7	4.2
17. กิจกรรมด้านสุขภาพ และงานสังคมสงเคราะห์	3.7	1.3	6.2
18. ศิลปะ ความบันเทิง และนันทนาการ	0.3	0.5	0.1
19. กิจกรรมการบริการด้านอื่นๆ	2.4	2.1	2.8
20. ลูกจ้างในครัวเรือนส่วนบุคคล	1.2	0.4	2.2
21. ไม่ทราบ	-	-	-

หมายเหตุ (-) หมายถึงไม่มีข้อมูล

ตารางที่ 5 จำนวนและร้อยละของประชากรอายุ 15 ปีขึ้นไปที่มีงานทำ จำแนกตามสถานภาพการทำงานและเพศ

สถานภาพการทำงาน	รวม	ชาย	หญิง
		จำนวน	
ยอดรวม	102,397	53,133	49,264
1. นายจ้าง	1,862	1,143	719
2. ลูกจ้างรัฐบาล	17,033	8,016	9,017
3. ลูกจ้างเอกชน	36,507	19,940	16,567
4. ทำงานส่วนตัว	35,462	18,410	17,052
5. ช่วยธุรกิจครัวเรือนโดยไม่ได้รับค่าจ้าง	11,533	5,624	5,909
6. การรวมกลุ่ม	-	-	-
		ร้อยละ	
ยอดรวม	100.0	100.0	100.0
1. นายจ้าง	1.8	2.2	1.5
2. ลูกจ้างรัฐบาล	16.6	15.1	18.3
3. ลูกจ้างเอกชน	35.7	37.5	33.6
4. ทำงานส่วนตัว	34.6	34.6	34.6
5. ช่วยธุรกิจครัวเรือนโดยไม่ได้รับค่าจ้าง	11.3	10.6	12.0
6. การรวมกลุ่ม	-	-	-

หมายเหตุ (-) หมายถึงไม่มีข้อมูล

ตารางที่ 6 จำนวนและร้อยละของประชากรอายุ 15 ปีขึ้นไปที่มีงานทำ จำแนกตามชั่วโมงการทำงานต่อสัปดาห์และเพศ

ชั่วโมงการทำงาน		รวม	ชาย	หญิง
		จำนวน		
	ยอดรวม	102,397	53,133	49,264
1.	0 ชั่วโมง <sup>1/</sup>	202	126	76
2.	1-9 ชั่วโมง	504	261	243
3.	10-19 ชั่วโมง	2,700	1,035	1,665
4.	20-29 ชั่วโมง	11,400	5,592	5,808
5.	30-34 ชั่วโมง	8,807	4,514	4,293
6.	35-39 ชั่วโมง	21,560	10,958	10,602
7.	40-49 ชั่วโมง	45,694	24,764	20,930
8.	50 ชั่วโมงขึ้นไป	11,530	5,883	5,647
		ร้อยละ		
	ยอดรวม	100.0	100.0	100.0
1.	0 ชั่วโมง <sup>1/</sup>	0.2	0.2	0.1
2.	1-9 ชั่วโมง	0.5	0.5	0.5
3.	10-19 ชั่วโมง	2.6	2.0	3.4
4.	20-29 ชั่วโมง	11.1	10.5	11.8
5.	30-34 ชั่วโมง	8.6	8.5	8.7
6.	35-39 ชั่วโมง	21.1	20.6	21.5
7.	40-49 ชั่วโมง	44.6	46.6	42.5
8.	50 ชั่วโมงขึ้นไป	11.3	11.1	11.5

หมายเหตุ<sup>1/</sup> ผู้ไม่ได้ทำงานในสัปดาห์แห่งการสำรวจ แต่มีงานประจำ

ตารางที่ 7 จำนวนและร้อยละของประชากรอายุ 15 ปีขึ้นไปที่มีงานทำ จำแนกตามระดับการศึกษาที่สำเร็จและเพศ

ระดับการศึกษาที่สำเร็จ	รวม	ชาย	หญิง
		จำนวน	
ยอดรวม	102,397	53,133	49,264
1. ไม่มีการศึกษา	755	99	656
2. ต่ำกว่าประถมศึกษา	11,117	5,500	5,617
3. ประถมศึกษา	14,443	7,365	7,078
4. มัธยมศึกษาตอนต้น	19,327	10,890	8,437
5. มัธยมศึกษาตอนปลาย	21,433	12,413	9,020
สายสามัญ	14,734	8,157	6,577
สายอาชีวศึกษา	6,699	4,256	2,443
6. มหาวิทยาลัย	34,177	16,093	18,084
สายวิชาการ	18,714	7,442	11,272
สายวิชาชีพ	15,463	8,651	6,812
7. อื่นๆ	-	-	-
8. ไม่ทราบ	1,145	773	372
		ร้อยละ	
ยอดรวม	100.0	100.0	100.0
1. ไม่มีการศึกษา	0.7	0.2	1.3
2. ต่ำกว่าประถมศึกษา	10.9	10.3	11.4
3. ประถมศึกษา	14.1	13.9	14.4
4. มัธยมศึกษาตอนต้น	18.9	20.5	17.1
5. มัธยมศึกษาตอนปลาย	20.9	23.4	18.4
สายสามัญ	14.4	15.4	13.4
สายอาชีวศึกษา	6.5	8.0	5.0
6. มหาวิทยาลัย	33.4	30.3	36.7



สำนักงานสภานิติจังหวัดสิงห์บุรี