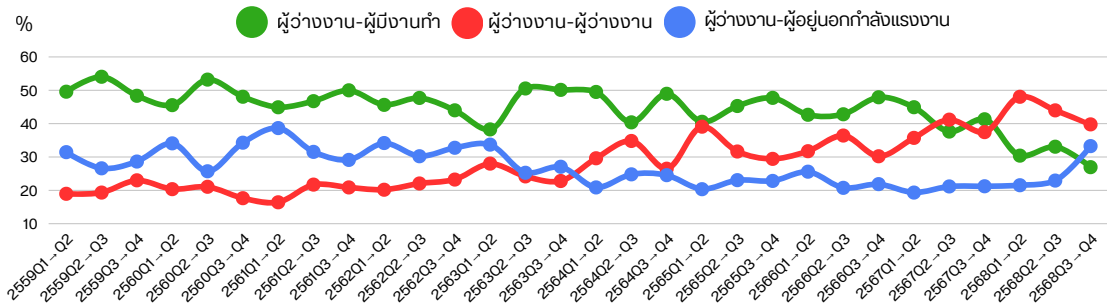


# การศึกษาโครงสร้างตลาดแรงงาน ในรอบ 10 ปี **ชื่อนาคอย่างไร**

ตลาดแรงงานไทยมีการเปลี่ยนผ่านสถานภาพการทำงานระหว่างไตรมาสอย่างต่อเนื่อง โดยเฉพาะในช่วงการแพร่ระบาดของโรคโควิด 19 ได้ส่งผลกระทบต่อรายได้ของลูกจ้างและชั่วโมงการทำงานของผู้มีงานทำอย่างเห็นได้ชัด สำหรับบทความนี้เป็นการศึกษาวิเคราะห์รูปแบบการเปลี่ยนผ่านโครงสร้างตลาดแรงงาน โดยการใช้ข้อมูลจากการสำรวจภาวะการทำงานของประชากร (LFS) ระหว่างปี พ.ศ. 2559-2568 และเชื่อมโยงข้อมูลครัวเรือนตัวอย่างที่ซ้ำกันระหว่างไตรมาสตามแผนการเลือกตัวอย่างแบบ 2-2-2 Pattern จากนั้นวิเคราะห์รูปแบบการเปลี่ยนแปลงสถานะต่างๆ ทั้งสถานะ รายได้ และชั่วโมงการทำงานของบุคคลคนเดียวกันในตลาดแรงงานไทย ว่ามีทิศทางของการเปลี่ยนแปลงอย่างไร



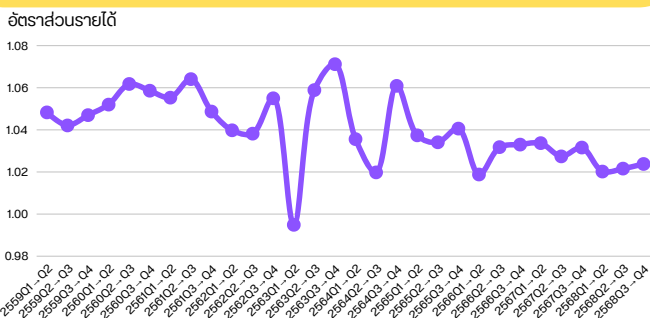
## การเปลี่ยนสถานะของผู้ว่างงานระหว่างไตรมาส



ในช่วง 10 ปีที่ผ่านมา ผู้ว่างงานส่วนใหญ่มีการเปลี่ยนสถานะเป็นผู้มีงานทำในไตรมาสถัดไป โดยมีสัดส่วนสูงกว่าผู้ว่างงานที่ยังคงสถานะว่างงานเช่นเดิม อย่างไรก็ตาม ตั้งแต่ไตรมาส 1 ของปี 2568 ผู้ว่างงานที่ยังคงสถานะเดิมมีสัดส่วนสูงกว่าผู้ที่เปลี่ยนสถานะเป็นผู้มีงานทำ อีกทั้ง ผู้ว่างงานที่เปลี่ยนสถานะเป็นผู้อยู่นอกกำลังแรงงานระหว่างไตรมาส 3 และ 4 ของปี 2568 มีสัดส่วนเพิ่มขึ้นอย่างเห็นได้ชัด ข้อมูลดังกล่าวชี้ให้เห็นว่าการหางานทำของผู้ว่างงานยังคงเป็นปัญหาที่ควรให้ความสำคัญอย่างยิ่ง

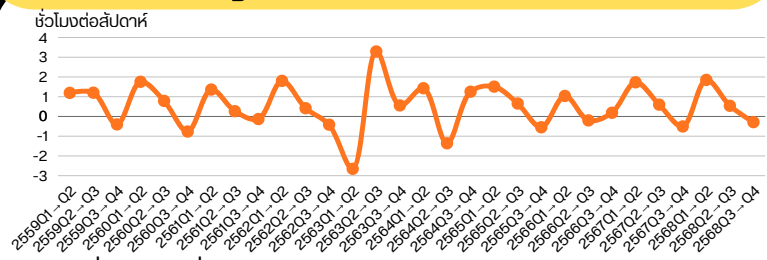


## การเปลี่ยนแปลงรายได้ของลูกจ้างระหว่างไตรมาส



อัตราส่วนรายได้ของลูกจ้างระหว่างไตรมาส ส่วนใหญ่อยู่ในช่วง 1.04-1.07 ในช่วงก่อนปี 2563 สะท้อนว่ารายได้ของลูกจ้างมีแนวโน้มเพิ่มขึ้นจากไตรมาสก่อนหน้า อย่างไรก็ตาม ในช่วงหลังปี 2563 อัตราส่วนรายได้มีแนวโน้มอยู่ในระดับต่ำกว่าช่วงก่อนการแพร่ระบาดของโรคโควิด-19 ซึ่งอาจสะท้อนถึงการฟื้นตัวของภาวะเศรษฐกิจที่ยังไม่กลับเข้าสู่ระดับเดิม

## การเปลี่ยนแปลงชั่วโมงการทำงานของผู้มีงานทำระหว่างไตรมาส



การเปลี่ยนแปลงชั่วโมงการทำงานของผู้มีงานทำระหว่างไตรมาส มีทิศทางที่แตกต่างกันในแต่ละไตรมาส โดยในปี 2563 ซึ่งเป็นช่วงที่มีความผันผวนสูงกว่าปกติ พบว่า จำนวนชั่วโมงการทำงานในไตรมาส 2 ลดลงจากไตรมาส 1 ประมาณ 2.65 ชั่วโมงต่อสัปดาห์ ก่อนที่ในไตรมาส 3 จะปรับขึ้นจากไตรมาส 2 ประมาณ 3.29 ชั่วโมงต่อสัปดาห์ แสดงถึงการปรับตัวของตลาดแรงงานจากสถานการณ์โควิด-19 ได้เป็นอย่างดี

ตลาดแรงงานไทยที่ผ่านมาเผชิญความผันผวนจากโควิด 19 ภาวะเศรษฐกิจ และรูปแบบการจ้างงานที่เปลี่ยนแปลง แต่สะท้อนให้เห็นว่าแรงงานและตลาดแรงงานไทยมีความสามารถในการเรียนรู้ ปรับตัว และฟื้นตัวจากสถานการณ์ต่างๆ ได้ ในอนาคต AI จะเป็นทั้งความท้าทายและโอกาสในการเพิ่มผลิตภาพ ลดงานซ้ำซ้อน และสร้างรูปแบบงานใหม่ แรงงานไทยจึงควรเร่งพัฒนาทักษะดิจิทัล การใช้เทคโนโลยี และการเรียนรู้ตลอดชีวิต เพื่อทำงานร่วมกับ AI ได้อย่างมีประสิทธิภาพ

ที่มา: รายงานเชิงวิเคราะห์ เรื่อง การเปลี่ยนผ่านด้านรายได้และชั่วโมงการทำงานของแรงงานในรอบ 10 ปี สำนักงานสถิติแห่งชาติ



สนใจข้อมูลเพิ่มเติม  
ติดตามได้ที่  
[www.nso.go.th](http://www.nso.go.th)



FACEBOOK  
nsoofthailand



INSTAGRAM  
nsoofthailand



X  
nsoofthailand



LINE  
NSO OF THAILAND



MOBILE APPLICATION  
nsoofthailand



สำนักงานสถิติแห่งชาติ