

**แผนกำหนดความรับผิดชอบ
ด้านทรัพยากรธรรมชาติและสิ่งแวดล้อม
(Tier 1)
ปีงบประมาณ 2565**

จัดทำโดย คณะอนุกรรมการสถิติด้านทรัพยากรธรรมชาติและสิ่งแวดล้อม

แผนกำหนดความรับผิดชอบ
ด้านทรัพยากรธรรมชาติและสิ่งแวดล้อม
ปีงบประมาณ 2565

จัดทำโดย
คณะอนุกรรมการสถิติด้านทรัพยากรธรรมชาติและสิ่งแวดล้อม

หน่วยงานเจ้าของเรื่อง กองบริหารจัดการระบบสถิติ
สำนักงานสถิติแห่งชาติ
โทรศัพท์ 0 2141 7443
โทรสาร 0 2143 8121
ไปรษณีย์อิเล็กทรอนิกส์ costats.nso@gmail.com

หน่วยงานที่เผยแพร่ กองสถิติพยากรณ์
สำนักงานสถิติแห่งชาติ
ศูนย์ราชการเฉลิมพระเกียรติ 80 พรรษา อาคารรัฐประศาสนภักดี ชั้น 2
ถนนแจ้งวัฒนะ เขตหลักสี่ กรุงเทพฯ 10120
โทรศัพท์ 0 2142 1234
โทรสาร 0 2143 8133
ไปรษณีย์อิเล็กทรอนิกส์ services@nso.go.th

คำนำ

การขับเคลื่อนแผนแม่บทระบบสถิติประเทศไทย (พ.ศ. 2559 – 2565) ฉบับปรับปรุง ในปีงบประมาณ พ.ศ. 2565 ดำเนินการผ่านกลไกคณะอนุกรรมการสถิติด้านสังคม ด้านเศรษฐกิจ และด้านทรัพยากรธรรมชาติและสิ่งแวดล้อม รวมทั้งหน่วยงานที่เกี่ยวข้อง ได้มีการประชุมหารืออย่างเป็นระบบ โดยเริ่มตั้งแต่กระบวนการคัดเลือกประเด็นที่สำคัญด้านทรัพยากรธรรมชาติและสิ่งแวดล้อม ที่จะดำเนินการในแต่ละปี การพิจารณาคัดเลือกตัวชี้วัด คัดเลือกสถิติทางการ (Official Statistics: OS) แนวทางการจัดกลุ่มสถิติทางการตามความพร้อมของข้อมูล และแผนกำหนดความรับผิดชอบ เพื่อให้เกิด การพัฒนาสถิติทางการในลำดับต่อไป

โดยสำนักงานสถิติแห่งชาติ ได้จัดประชุมเชิงปฏิบัติการ “สถิติทางการเพื่อการพัฒนาประเทศ” โดยเชิญหน่วยงานที่รับผิดชอบสถิติทางการตามประเด็นที่สำคัญด้านทรัพยากรธรรมชาติและ สิ่งแวดล้อม ที่ดำเนินการในปีงบประมาณ พ.ศ. 2565 ทั้ง 113 หน่วยงาน เพื่อสร้างความเข้าใจและ ขอความร่วมมือจากหน่วยงานในการตรวจสอบการมีอยู่ของข้อมูลสถิติทางการ ซึ่งจะเป็นวัตถุดิบใน การจัดทำแผนกำหนดความรับผิดชอบ

ซึ่งแผนกำหนดความรับผิดชอบสถิติด้านทรัพยากรธรรมชาติและสิ่งแวดล้อมฉบับนี้ เป็นการกำหนดหน่วยงานรับผิดชอบสถิติทางการด้านทรัพยากรธรรมชาติและสิ่งแวดล้อม ที่ดำเนินการ ในปีงบประมาณ พ.ศ. 2565 ประกอบด้วย ประเด็นภัยพิบัติ ประเด็นดัชนีคุณภาพมหาสมุทร (Ocean Health Index: OHI) และประเด็นการพัฒนาเศรษฐกิจชีวภาพ เศรษฐกิจหมุนเวียน เศรษฐกิจสีเขียว (Bio-Circular-Green Economy: BCG Model) เฉพาะสถิติทางการที่มีหน่วยงานรับผิดชอบและมีข้อมูล พร้อมเผยแพร่ เพื่อให้หน่วยงานนำข้อมูลสถิติทางการเข้าสู่ระบบบัญชีข้อมูลของหน่วยงาน (Agency Data Catalog) และลงทะเบียนบนระบบบัญชีข้อมูลภาครัฐ (Government Data Catalog: GD Catalog) เพื่อแบ่งปัน แลกเปลี่ยนข้อมูลสถิติทางการกับหน่วยงานอื่น ๆ ต่อไป

สารบัญ

	หน้า
บทที่ 1 บทนำ	1
1. หลักการและเหตุผล	1
2. วัตถุประสงค์การจัดทำแผนกำหนดความรับผิดชอบ	4
บทที่ 2 ยุทธศาสตร์ชาติ นโยบาย และแผนที่เกี่ยวข้อง	5
1. ยุทธศาสตร์ชาติ นโยบาย และแผนที่เกี่ยวข้องกับการพัฒนาประเทศ	5
2. ยุทธศาสตร์ชาติ นโยบาย และแผนที่เกี่ยวข้องกับการพัฒนาประเทศ ด้านทรัพยากรธรรมชาติและสิ่งแวดล้อม	11
3. ประเด็นสำคัญด้านทรัพยากรธรรมชาติและสิ่งแวดล้อม	13
บทที่ 3 แผนกำหนดความรับผิดชอบ	21
1. บัญชีสถิติทางการประมงยั่งยืน	22
2. บัญชีสถิติทางการประมงดัชนีคุณภาพมหาสมุทร (Ocean Health Index: OHI)	27
3. บัญชีสถิติทางการประมงการพัฒนาเศรษฐกิจชีวภาพ เศรษฐกิจหมุนเวียน เศรษฐกิจสีเขียว (Bio-Circular-Green Economy: BCG Model)	33
4. แผนการดำเนินการต่อไป	55
ภาคผนวก	56
ภาคผนวก ก อภิธานศัพท์	58
ภาคผนวก ข คำสั่งแต่งตั้งคณะกรรมการสถิติ	62

สารบัญภาพ

	หน้า
ภาพ 1 กรอบแนวคิดการพัฒนาสถิติทางการ “Demand-Driven” ของ PARIS21	4
ภาพ 2 เป้าหมายการพัฒนาที่ยั่งยืน	9
ภาพ 3 ความเชื่อมโยงของยุทธศาสตร์ชาติ นโยบาย และแผนที่เกี่ยวข้องกับการพัฒนาประเทศ ด้านทรัพยากรธรรมชาติและสิ่งแวดล้อม	12
ภาพ 4 ความเชื่อมโยงระหว่างแผนระดับที่ 1 แผนระดับที่ 2 และแผนระดับที่ 3 (แผนบูรณาการ) ประเด็นภัยพิบัติ	14
ภาพ 5 ความเชื่อมโยงระหว่างแผนระดับที่ 1 แผนระดับที่ 2 และแผนระดับที่ 3 (แผนบูรณาการ) ประเด็นดัชนีคุณภาพมหาสมุทร (OHI)	17
ภาพ 6 ความเชื่อมโยงระหว่างแผนระดับที่ 1 แผนระดับที่ 2 และแผนระดับที่ 3 (แผนบูรณาการ) ประเด็นการพัฒนาเศรษฐกิจชีวภาพ เศรษฐกิจหมุนเวียน เศรษฐกิจสีเขียว (Bio-Circular-Green Economy: BCG Model)	19
ภาพ 7 การกำหนดบัญชีสถิติทางการ	21

สารบัญตาราง

	หน้า
ตาราง 1 บัญชีสถิติทางการประมงรายปี	22
ตาราง 2 บัญชีสถิติทางการประมงดัชนีคุณภาพมหาสมุทร (Ocean Health Index: OHI)	27
ตาราง 3 บัญชีสถิติทางการประมงการพัฒนาเศรษฐกิจชีวภาพ เศรษฐกิจหมุนเวียน เศรษฐกิจสีเขียว (Bio-Circular-Green Economy: BCG Model)	33

บทที่ 1

บทนำ

1. หลักการและเหตุผล

การวิเคราะห์สภาวะด้านเศรษฐกิจ สังคม ทรัพยากรธรรมชาติและสิ่งแวดล้อมของประเทศ รวมถึงการกำหนดนโยบายให้ถูกทิศทาง และการติดตามประเมินผลการดำเนินงานได้อย่างมีประสิทธิภาพนั้น จำเป็นอย่างยิ่งที่จะต้องอาศัยสถิติและเครื่องชี้วัดที่รวดเร็ว ทันเหตุการณ์ ที่สามารถสะท้อนกิจกรรมทางเศรษฐกิจและผลกระทบในหลายมิติ กอปรกับเทคโนโลยีที่เปลี่ยนแปลงไปอย่างรวดเร็วยิ่งทำให้หน่วยงานผู้จัดทำสถิติต้องวิเคราะห์แนวโน้ม ความต้องการ ความเพียงพอ และประเมินความสมบูรณ์ของข้อมูลสถิติ หรือเครื่องชี้ที่ผลิตขึ้นอยู่เสมอ เพื่อให้มั่นใจว่าสามารถตอบสนองความต้องการของผู้ใช้ข้อมูลได้อย่างดี

สถิติ¹ คือ **ข้อความหรือตัวเลขที่แสดงผลที่ประมวลจากข้อมูลที่เกิดขึ้นได้** ซึ่งมีบทบาทและความสำคัญอย่างยิ่งสำหรับระบบบริหารราชการและการขับเคลื่อนการพัฒนาประเทศ รัฐบาลจำเป็นต้องมีสถิติด้านต่าง ๆ เพื่อใช้ประกอบการกำหนดนโยบายและยุทธศาสตร์ วางแผน และติดตามความก้าวหน้า “สถิติ” จึงเป็นวัตถุดิบสำคัญในการตัดสินใจในเรื่องต่าง ๆ ได้อย่างมีประสิทธิภาพ ชัดเจน มีหลักฐานเชิงประจักษ์ (Evidence-Based) รวมทั้งการขับเคลื่อนการดำเนินงาน การติดตาม และการประเมินผลแผนที่กำหนดไว้ในทุกระดับ ดังนั้น แต่ละประเทศจึงให้ความสำคัญกับการพัฒนาระบบสถิติของตนเองให้สามารถผลิตสถิติทางการ (Official Statistics: OS)² ที่มีคุณภาพ กล่าวคือ มีคุณลักษณะ “ที่เหมาะสมต่อการใช้งาน (Fitness for Use)” และเกี่ยวข้องในหลายมิติ เช่น ความตรงกับความต้องการของผู้ใช้ ความถูกต้องแม่นยำ ความทันเวลา การเข้าถึงได้ง่าย และการเปรียบเทียบกันได้ เพราะหากสถิติทางการของประเทศที่มีอยู่ขาดซึ่งคุณสมบัติเหล่านี้แล้ว การกำหนดนโยบายที่ดีและการติดตามประเมินผลที่มีประสิทธิภาพจะไม่สามารถเกิดขึ้นได้ รวมถึงความสามารถในการแข่งขันของภาคธุรกิจและการตัดสินใจบนพื้นฐานที่ดีของประชาชนในด้านอื่น ๆ ด้วยเช่นกัน

ด้วยระบบสถิติประเทศไทยเป็นระบบสถิติแบบกระจายงาน กล่าวคือ หน่วยงานภาครัฐต่างมีระบบจัดเก็บข้อมูลของหน่วยงานเอง โดยข้อมูลเหล่านี้อาจเป็นข้อมูลที่ได้จากการบริหารงานงานทะเบียน การสำรวจจากความต้องการเฉพาะของหน่วยงาน และนำมาประมวลเป็นสถิติสารสนเทศตามความต้องการของหน่วยงานเป็นหลัก ซึ่งการดำเนินงานดังกล่าวมีข้อดีคือ ทำให้หน่วยงานมีข้อมูลใช้เพื่อการตัดสินใจตามภารกิจของหน่วยงานได้ตรงความต้องการ สะดวก และรวดเร็ว แต่ในขณะเดียวกันทำให้เกิดปัญหาความซ้ำซ้อนของข้อมูล ข้อมูลยังไม่มีมาตรฐานตรวจสอบคุณภาพ และไม่มีการใช้มาตรฐานทางสถิติเดียวกัน ก่อให้เกิดความสับสนต่อผู้ใช้ข้อมูล ซึ่งสำนักงานสถิติแห่งชาติมีภารกิจที่สำคัญเกี่ยวกับการบริหารจัดการระบบสถิติของประเทศตามที่กำหนดไว้ในพระราชบัญญัติสถิติ พ.ศ. 2550 โดยกำหนดให้สำนักงานสถิติแห่งชาติจัดทำแผนแม่บทเกี่ยวกับ

¹ “พระราชบัญญัติสถิติ พ.ศ. 2550,” ราชกิจจานุเบกษา 124, 53 (12 กันยายน 2550): 22.

² สถิติทางการ (Official Statistics) ข้อความหรือตัวเลขที่เป็นตัวแทนแสดงถึงคุณลักษณะของสิ่งต่าง ๆ ในประเทศ ที่ประมวลตามความเป็นจริงจากข้อมูลที่เก็บรวบรวมได้ตามหลักวิชาการทางสถิติและเป็นสถิติที่มีความสำคัญต่อการใช้ในการกำหนดนโยบายเพื่อการพัฒนาประเทศ, สำนักงานสถิติแห่งชาติ, แผนแม่บทระบบสถิติประเทศไทย พ.ศ. 2554 – 2558 (กรุงเทพฯ : สำนักงานสถิติแห่งชาติ, 2555) : หน้า 6.

การดำเนินงานทางสถิติของรัฐ ประสานงานและหารือร่วมกับหน่วยงานเพื่อจัดทำแผนกำหนดความรับผิดชอบในการดำเนินงานทางสถิติตามแผนแม่บทฯ โดยประสานกับหน่วยงานที่เกี่ยวข้องและจัดทำให้สอดคล้องกับนโยบายและแผนการพัฒนาประเทศ เพื่อให้ได้มาซึ่งฐานข้อมูลสถิติที่สำคัญและเป็นปัจจุบันของประเทศ

แผนแม่บทระบบสถิติประเทศไทย ได้ขับเคลื่อนผ่านกลไกคณะอนุกรรมการสถิติ 3 คณะ (ด้านเศรษฐกิจ ด้านสังคม และด้านทรัพยากรธรรมชาติและสิ่งแวดล้อม) โดยมีหน้าที่และอำนาจคือ พิจารณาคัดเลือกสถิติทางการและจัดทำแผนกำหนดความรับผิดชอบในการดำเนินงานทางสถิติเสนอต่อคณะกรรมการสถิติประเทศไทย เพื่อนำเสนอคณะรัฐมนตรี และติดตามผลการพัฒนาสถิติทางการให้มีคุณภาพและสอดคล้องตามมาตรฐานสถิติ รวมถึงประสานการบูรณาการ แลกเปลี่ยน และเผยแพร่สถิติทางการ รวมทั้งการนำไปใช้ประโยชน์ต่อไป ซึ่งสถิติทางการเป็นตัวแทนบ่งบอกสถานการณ์ในด้านต่าง ๆ โดยแผนกำหนดความรับผิดชอบ จะกำหนดหน่วยงานรับผิดชอบในการผลิตสถิติทางการ เพื่อจัดทำแนวทางการพัฒนาข้อมูลสถิติให้ได้มาตรฐาน ถูกต้องตามหลักวิชาการ และสอดคล้องกับหลักมาตรฐานสากล อันจะส่งผลให้ข้อมูลสถิติและสารสนเทศมีคุณภาพ สำหรับใช้ในการบริหาร วางแผน กำหนดนโยบายเพื่อพัฒนาประเทศ ทั้งด้านเศรษฐกิจ ด้านสังคม และด้านทรัพยากรธรรมชาติและสิ่งแวดล้อม อันเป็นจุดเริ่มต้นของความร่วมมือและการประสานงานในการผลักดันให้ข้อมูลสถิติเป็นฐานสำคัญของการพัฒนาประเทศ

การพัฒนาประเทศอย่างยั่งยืนตามที่กำหนดไว้ในยุทธศาสตร์ชาติ แผนแม่บทภายใต้ยุทธศาสตร์ชาติ แผนการปฏิรูปประเทศ แผนพัฒนาเศรษฐกิจและสังคมแห่งชาติ ฉบับที่ 13 ที่มุ่งหมายในการเร่งเพิ่มศักยภาพของประเทศ เพื่อรับมือกับความเสี่ยงที่อาจส่งผลกระทบต่อที่รุนแรง และเสริมสร้างความสามารถในการสร้างสรรค์ประโยชน์จากโอกาสที่เกิดขึ้นได้อย่างเหมาะสมและทันทั่วถึง ตามวัตถุประสงค์ที่กำหนดไว้คือ พลิกโฉมประเทศสู่ “สังคมก้าวหน้า เศรษฐกิจสร้างมูลค่าอย่างยั่งยืน”³ ซึ่งจากร่างแผนแม่บทระบบสถิติประเทศไทย ฉบับที่ 3 ได้กำหนดพื้นฐานหลักการและแนวคิดการจัดทำสถิติที่ตอบโจทย์ความต้องการ (Demand-Driven) ตามกรอบนโยบายและยุทธศาสตร์การพัฒนาประเทศ ตามแผนระดับที่ 1 แผนระดับที่ 2 และแผนระดับที่ 3 (แผนบูรณาการ) และตัวชี้วัดระดับนานาชาติ เพื่อให้ประเทศมีข้อมูลสถิติที่เพียงพอและมีระบบสถิติที่มีความน่าเชื่อถือ สามารถสนับสนุนการวางแผน การติดตาม และการประเมินผลแผนยุทธศาสตร์ที่สำคัญของประเทศ ได้แก่

- ยุทธศาสตร์ชาติ (พ.ศ. 2561 – 2580)
- แผนแม่บทภายใต้ยุทธศาสตร์ชาติ (พ.ศ. 2561 – 2580)
- แผนการปฏิรูปประเทศ (ฉบับปรับปรุง)
- แผนพัฒนาเศรษฐกิจและสังคมแห่งชาติ ฉบับที่ 13 (พ.ศ. 2566 – 2570)
- เป้าหมายการพัฒนาที่ยั่งยืน (Sustainable Development Goals: SDGs)

การได้มาซึ่งบัญชีสถิติทางการ (Official Statistics: OS) ที่ตรงกับความต้องการใช้และตอบประเด็นยุทธศาสตร์การพัฒนาประเทศ สอดคล้องกับแนวทางการพัฒนาระบบสถิติในระดับสากลขององค์การความร่วมมือทางสถิติเพื่อการพัฒนาในศตวรรษที่ 21 (The Partnership in

³ สำนักงานสภาพัฒนาการเศรษฐกิจและสังคมแห่งชาติ, ร่างแผนพัฒนาเศรษฐกิจและสังคมแห่งชาติ ฉบับที่ 13 พ.ศ. 2566 – 2570[Online], 2565, แหล่งที่มา: https://www.nesdc.go.th/download/Plan13/Doc/Plan13_DraftFinal.pdf

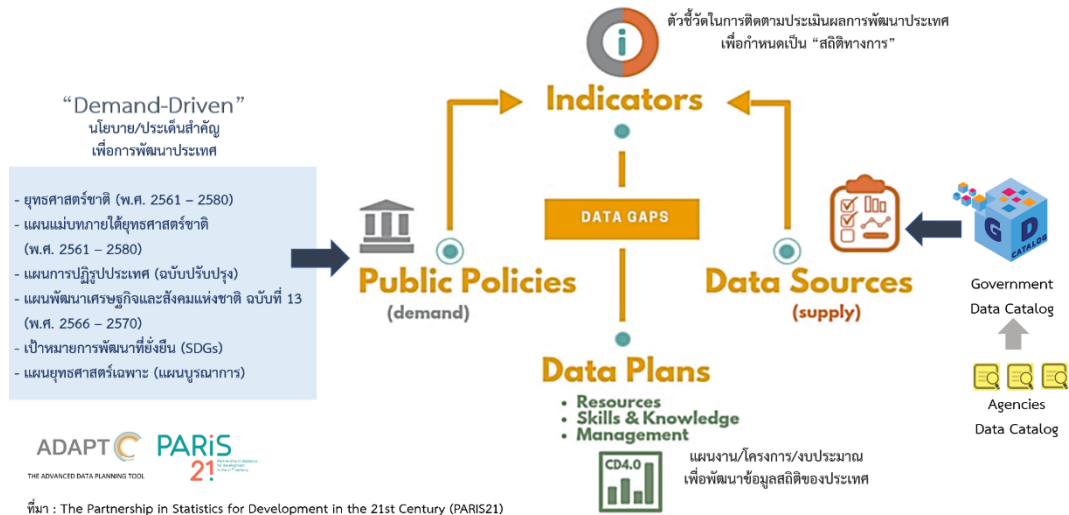
Statistics for Development in the 21st Century: PARIS21)⁴ ที่ต้องการผลิตสถิติทางการที่มีคุณภาพบนพื้นฐานของความต้องการใช้อย่างแท้จริง เพื่อนำมาสู่กรอบการดำเนินนโยบายที่ชัดเจน มีหลักฐานเชิงประจักษ์ (Evidence-Based Policy) ทั้งนี้ในการวิเคราะห์สถานการณ์ของประเทศ การกำหนดนโยบายให้ถูกทิศทาง และการติดตามประเมินผลการดำเนินงานได้อย่างมีประสิทธิภาพนั้น จำเป็นอย่างยิ่งที่ต้องอาศัยสถิติและเครื่องชี้ที่รวดเร็ว ทันเหตุการณ์ สะท้อนผลกระทบในหลายมิติ

เนื่องจากความต้องการใช้ข้อมูลสถิติที่ตอบประเด็นยุทธศาสตร์การพัฒนาประเทศมีมาก คณะอนุกรรมการสถิติด้านทรัพยากรธรรมชาติและสิ่งแวดล้อม จึงจำเป็นต้องคัดเลือกประเด็นยุทธศาสตร์การพัฒนาประเทศที่สำคัญ ที่จะดำเนินการในปีงบประมาณ พ.ศ. 2565 โดยใช้เกณฑ์การคัดเลือก ดังนี้ 1) เป็นนโยบาย/ยุทธศาสตร์การพัฒนาประเทศที่ต้องเร่งดำเนินการ 2) เป็นการดำเนินการตามกฎหมาย มติคณะรัฐมนตรี พระราชบัญญัติ และข้อสั่งการ และ 3) สามารถดำเนินการให้เห็นผล ภายในปีงบประมาณ 2565 ทั้งนี้ เมื่อได้บัญชีสถิติทางการที่ผ่านกลไกพิจารณาคัดเลือกเรียบร้อยแล้ว จะมีการจัดกลุ่มสถิติทางการตามความพร้อมของข้อมูล (Tier) เป็น 4 กลุ่ม ดังนี้

- Tier 1 คือ สถิติทางการที่มีค่านิยามและวิธีการผลิต มีข้อมูลพร้อมเผยแพร่และมีหน่วยงานรับผิดชอบ
- Tier 2 คือ สถิติทางการที่มีค่านิยามและวิธีการผลิต แต่ยังไม่พร้อมเผยแพร่
- Tier 3 คือ สถิติทางการที่ไม่มีค่านิยามและวิธีการผลิต ไม่มีข้อมูล และไม่มีหน่วยงานรับผิดชอบ
- Tier 4 คือ สถิติทางการเทียบเคียง (proxy) จะดำเนินการในกรณีที่ตัวชี้วัดนั้นไม่สามารถจัดทำได้ หรือการจัดทำไม่คุ้มค่า

แผนกำหนดความรับผิดชอบสถิติด้านทรัพยากรธรรมชาติและสิ่งแวดล้อมฉบับนี้ ดำเนินการเฉพาะในส่วนสถิติทางการที่มีค่านิยามและวิธีการผลิต มีข้อมูลพร้อมเผยแพร่และมีหน่วยงานรับผิดชอบ (Tier 1) เท่านั้น เนื่องจากต้องการให้ผู้ใช้ข้อมูลสามารถนำข้อมูลที่มีความพร้อมใช้ในการวางแผนนโยบาย แผนการปฏิบัติงาน และติดตามประเมินผลแผนยุทธศาสตร์ของประเทศ แล้วจึงดำเนินการพัฒนาสถิติทางการในส่วนที่ยังไม่มีข้อมูลพร้อมเผยแพร่ตามกรอบแนวคิดการพัฒนาสถิติทางการ “Demand-Driven” ของ PARIS21 ต่อไป

⁴ PARIS21 จัดตั้งขึ้นเพื่อวัตถุประสงค์ในการพัฒนาวัฒนธรรมการใช้ข้อมูลในการกำหนดและดำเนินนโยบายของรัฐ โดยส่งเสริมให้ประเทศที่มีรายได้ต่ำและปานกลางจัดทำยุทธศาสตร์การพัฒนาข้อมูลสถิติของประเทศ



ภาพ 1 กรอบแนวคิดการพัฒนาสถิติทางการ “Demand-Driven” ของ PARIS21⁵

2. วัตถุประสงค์การจัดทำแผนกำหนดความรับผิดชอบ

2.1 เพื่อศึกษาและวิเคราะห์ความต้องการใช้ข้อมูลสถิติที่ต้องใช้ในการติดตามและประเมินผล นโยบายและยุทธศาสตร์การพัฒนาประเทศ ตามแผนระดับที่ 1 แผนระดับที่ 2 และแผนระดับที่ 3 (แผนบูรณาการ) ประกอบด้วย ยุทธศาสตร์ชาติ (พ.ศ. 2561 - 2580) แผนแม่บทภายใต้ยุทธศาสตร์ชาติ (พ.ศ. 2561 - 2580) แผนการปฏิรูปประเทศ (ฉบับปรับปรุง) แผนพัฒนาเศรษฐกิจและสังคมแห่งชาติ ฉบับที่ 13 (พ.ศ. 2566 - 2570) และเป้าหมายการพัฒนาที่ยั่งยืน (Sustainable Development Goals: SDGs)

2.2 เพื่อจัดทำร่างบัญชีสถิติทางการที่เกี่ยวข้องกับประเด็นยุทธศาสตร์การพัฒนาประเทศที่สอดคล้องกับแผนยุทธศาสตร์และแผนพัฒนาระดับต่าง ๆ ตามที่คณะอนุกรรมการสถิติ ได้พิจารณาคัดเลือก

2.3 จัดทำแผนกำหนดความรับผิดชอบ ซึ่งเป็นแผนที่ระบุหน่วยงานที่มีหน้าที่ในการรับผิดชอบในการจัดทำและพัฒนาข้อมูลสถิติทางการตามร่างบัญชีสถิติทางการ

2.4 เพื่อให้หน่วยงานที่มีหน้าที่รับผิดชอบสถิติทางการที่มีข้อมูลพร้อมเผยแพร่และมีหน่วยงานรับผิดชอบ (Tier 1) นำข้อมูลสถิติทางการเข้าสู่ระบบบัญชีข้อมูลของหน่วยงาน (Agency Data Catalog) และลงทะเบียนในระบบบัญชีข้อมูลภาครัฐ (Government Data Catalog: GD Catalog) เพื่อแบ่งปัน แลกเปลี่ยนข้อมูลสถิติทางการกับหน่วยงานอื่น ๆ

2.5 เพื่อสร้างเครือข่าย การมีส่วนร่วมของหน่วยงานในการผลิตและพัฒนาข้อมูลทางสถิติทางการ และการประยุกต์ใช้ข้อมูลเพื่อการตัดสินใจอย่างมีประสิทธิภาพ

⁵ หมายเหตุ: จาก การประชุมเชิงปฏิบัติการเรื่อง สถิติทางการ เพื่อการพัฒนาประเทศ โดย สำนักงานสถิติแห่งชาติ, 2565.

บทที่ 2

ยุทธศาสตร์ชาติ นโยบาย และแผนที่เกี่ยวข้อง

1. ยุทธศาสตร์ชาติ นโยบาย และแผนการพัฒนาประเทศ

ตามรัฐธรรมนูญแห่งราชอาณาจักรไทย มาตรา 65 กำหนดให้มีการจัดทำยุทธศาสตร์ชาติเป็นเป้าหมายการพัฒนาประเทศอย่างยั่งยืน ตามหลักธรรมาภิบาลเพื่อใช้เป็นกรอบในการจัดทำแผนต่าง ๆ ให้สอดคล้องและบูรณาการกันเพื่อให้เกิดเป็นพลังผลักดันร่วมกันไปสู่เป้าหมาย ทั้งนี้ ตามมติคณะรัฐมนตรี เมื่อวันที่ 4 ธันวาคม 2560 เห็นชอบการจำแนกแผนออกเป็น 3 ระดับ ประกอบด้วย

แผนระดับที่ 1 ยุทธศาสตร์ชาติ (พ.ศ. 2561 – 2580)

แผนระดับที่ 2 แผนพัฒนาเศรษฐกิจและสังคมแห่งชาติ แผนแม่บทภายใต้ยุทธศาสตร์ชาติ
แผนการปฏิรูปประเทศ และแผนความมั่นคง

แผนระดับที่ 3 แผนที่จัดทำขึ้นเพื่อสนับสนุนการดำเนินงานของแผนระดับที่ 1 และแผนระดับที่ 2 ให้บรรลุเป้าหมายที่กำหนดไว้ หรือจัดทำขึ้นตามที่กฎหมายกำหนด หรือจัดทำขึ้นตามพันธกรณีหรืออนุสัญญาระหว่างประเทศ เช่น แผนของส่วนราชการและหน่วยงานของรัฐต่าง ๆ แผนบูรณาการ รวมถึงแผนปฏิบัติการทุกระดับ

ดังนั้น ยุทธศาสตร์ชาติ ซึ่งเป็นแผนระดับที่ 1 ทำหน้าที่เป็นกรอบทิศทางการพัฒนาประเทศในภาพรวมที่ครอบคลุมการสร้างสมดุลระหว่างการพัฒนาประเทศด้านความมั่นคง เศรษฐกิจ สังคม และสิ่งแวดล้อมเข้าด้วยกัน ด้วยกระบวนการมีส่วนร่วมจากทุกภาคส่วน โดยมีแผนระดับที่ 2 เป็นกลไกสำคัญในการถ่ายทอดแนวทางการขับเคลื่อนประเทศในมิติต่าง ๆ และแผนระดับที่ 3 เป็นแผนเชิงปฏิบัติการที่ระบุการดำเนินงานภายใต้แผนงานโครงการที่มีความชัดเจนตามภารกิจของหน่วยงานภาครัฐ เพื่อที่จะสนับสนุนให้แผนระดับที่ 2 และยุทธศาสตร์ชาติบรรลุเป้าหมายที่กำหนดไว้ โดยสอดคล้องเชื่อมโยงกับแผนทุกระดับ มีรายละเอียดดังนี้

1.1 ยุทธศาสตร์ชาติ (พ.ศ. 2561 – 2580)⁶

ปัจจุบันประเทศไทยประสบกับความท้าทายด้านการพัฒนาในหลายมิติอันเนื่องมาจากการเปลี่ยนแปลงของโลก อาทิ การเสริมสร้างความพร้อมด้านเศรษฐกิจให้สามารถขับเคลื่อนด้วยนวัตกรรมทั้งภาคการผลิต ภาคบริการ และภาคอุตสาหกรรม การพัฒนาทุนมนุษย์ ลดความยากจนและความเหลื่อมล้ำ การอนุรักษ์ฟื้นฟูทรัพยากรธรรมชาติและสิ่งแวดล้อม ซึ่งเป็นทรัพยากรต้นน้ำสำคัญในการต่อยอดการพัฒนาของมิติอื่น ๆ เป็นต้น การพัฒนาทั้งด้านเศรษฐกิจ สังคม ทรัพยากรธรรมชาติและสิ่งแวดล้อม จำเป็นต้องมีกรอบแนวทางที่ชัดเจนเพื่อให้ได้มีสถิติทางการที่นำไปใช้เป็นแนวทางในการพัฒนาประเทศได้อย่างต่อเนื่อง ดังนั้น รัฐธรรมนูญแห่งราชอาณาจักรไทย มาตรา 65 จึงกำหนดให้ภาครัฐมียุทธศาสตร์ชาติเป็นเป้าหมายการพัฒนาประเทศอย่างยั่งยืน ตามหลักธรรมาภิบาลเพื่อใช้เป็นกรอบในการจัดทำแผนต่าง ๆ ให้สอดคล้องและบูรณาการกันเพื่อให้เกิดเป็นพลังผลักดันร่วมกันไปสู่เป้าหมาย โดยให้เป็นไปตามที่กำหนดไว้ในกฎหมายว่าด้วยการจัดทำ

⁶ สำนักงานคณะกรรมการพัฒนาการเศรษฐกิจและสังคมแห่งชาติ, ยุทธศาสตร์ชาติ พ.ศ. 2561 – 2580 (ฉบับย่อ) [ออนไลน์], ม.ป.ป., แหล่งที่มา: https://www.nesdc.go.th/download/document/SAC/NS_SumPlanOct2018.pdf

ยุทธศาสตร์ชาติ และได้มีการตราพระราชบัญญัติการจัดทำยุทธศาสตร์ชาติ พ.ศ. 2560 โดยยุทธศาสตร์ชาติ 20 ปี (พ.ศ. 2561 - 2580) เป็นยุทธศาสตร์ชาติฉบับแรกของประเทศไทย ที่จะต้องนำไปสู่การปฏิบัติ เพื่อให้ประเทศไทยบรรลุวิสัยทัศน์ “ประเทศไทยมีความมั่นคง มั่งคั่ง ยั่งยืน เป็นประเทศพัฒนาแล้ว ด้วยการพัฒนาตามหลักปรัชญาของเศรษฐกิจพอเพียง” ซึ่งมียุทธศาสตร์ชาติประกอบด้วย 6 ด้าน ดังนี้

- ยุทธศาสตร์ชาติด้านความมั่นคง
- ยุทธศาสตร์ชาติด้านการสร้างความสามารถในการแข่งขัน
- ยุทธศาสตร์ชาติด้านการพัฒนาและเสริมสร้างศักยภาพทรัพยากร
- ยุทธศาสตร์ชาติด้านการสร้างโอกาสและความเสมอภาคทางสังคม
- ยุทธศาสตร์ชาติด้านการสร้างการเติบโตบนคุณภาพชีวิตที่เป็นมิตรต่อสิ่งแวดล้อม
- ยุทธศาสตร์ชาติด้านการปรับสมดุลและพัฒนาระบบการบริหารจัดการภาครัฐ

1.2 แผนแม่บทภายใต้ยุทธศาสตร์ชาติ (พ.ศ. 2561 – 2580)⁷

การจัดทำแผนแม่บทภายใต้ยุทธศาสตร์ชาติ เป็นส่วนสำคัญในการถ่ายทอดเป้าหมาย และประเด็นยุทธศาสตร์ลงสู่แผนระดับต่าง ๆ เพื่อบรรลุเป้าหมายตามที่กำหนดไว้ในยุทธศาสตร์ชาติ ซึ่งมีจำนวนทั้งหมด 23 แผนแม่บท ดังนี้

- 1) ความมั่นคง
- 2) การต่างประเทศ
- 3) การเกษตร
- 4) อุตสาหกรรมและบริการแห่งอนาคต
- 5) การท่องเที่ยว
- 6) พื้นที่และเมืองนำอยู่อัจฉริยะ
- 7) โครงสร้างพื้นฐาน ระบบโลจิสติกส์ และดิจิทัล
- 8) ผู้ประกอบการและวิสาหกิจขนาดกลางและขนาดย่อมยุคใหม่
- 9) เขตเศรษฐกิจพิเศษ
- 10) การปรับเปลี่ยนค่านิยม และวัฒนธรรม
- 11) ศักยภาพคนตลอดช่วงชีวิต
- 12) การพัฒนาการเรียนรู้
- 13) การเสริมสร้างให้คนไทยมีสุขภาพะที่ดี
- 14) ศักยภาพการกีฬา
- 15) พลังทางสังคม
- 16) เศรษฐกิจฐานราก
- 17) ความเสมอภาคและหลักประกันสังคม
- 18) การเติบโตอย่างยั่งยืน
- 19) การบริหารจัดการน้ำทั้งระบบ
- 20) การบริการประชาชนและประสิทธิภาพภาครัฐ

⁷ สำนักงานคณะกรรมการพัฒนาการเศรษฐกิจและสังคมแห่งชาติ, สรุปสาระสำคัญของแผนแม่บทภายใต้ยุทธศาสตร์ชาติ (พ.ศ. 2561 – 2580) [ออนไลน์], (2562). แหล่งที่มา: https://www.nesdc.go.th/download/document/SAC/NS_SumPlanOct2018.pdf

- 21) การต่อต้านการทุจริตและประพฤติมิชอบ
- 22) กฎหมายและกระบวนการยุติธรรม
- 23) การวิจัยและพัฒนานวัตกรรม

1.3 แผนการปฏิรูปประเทศ (ฉบับปรับปรุง)⁸

แผนการปฏิรูปประเทศ เป็นแผนระดับที่ 2 ตามมติคณะรัฐมนตรี เมื่อวันที่ 4 ธันวาคม 2560 ที่เห็นชอบการจำแนกแผน ออกเป็น 3 ระดับ ทำหน้าที่เป็นแผนที่มุ่งเน้นการปรับเปลี่ยน แก้ไขปัญหาอุปสรรคเร่งด่วนเชิงโครงสร้าง กลไก หรือกฎระเบียบ เพื่อให้รากฐานการพัฒนาภายในประเทศมีความเหมาะสม เท้าพันกับบริบทการพัฒนาที่ประเทศต้องการมุ่งเน้น โดยส่งผลกระทบต่อการบรรลุเป้าหมายของยุทธศาสตร์ชาติ และแผนแม่บทภายใต้ยุทธศาสตร์ชาติ ซึ่งทุกหน่วยงานต้องดำเนินการตามกิจกรรมปฏิรูปประเทศที่จะส่งผลให้เกิดการเปลี่ยนแปลงต่อประชาชนอย่างมีนัยสำคัญ (Big Rock) นำไปสู่การปฏิบัติตามหลักความสัมพันธ์เชิงเหตุและผล (Causal Relationship: XYZ) เพื่อให้บรรลุผลสัมฤทธิ์ตามเป้าหมายของยุทธศาสตร์ชาติของแต่ละช่วงเวลา 5 ปี แผนการปฏิรูปประเทศครอบคลุมประเด็นการปฏิรูปทั้งหมด 13 ด้าน ประกอบไปด้วย (1) ด้านการเมือง (2) ด้านการบริหารราชการแผ่นดิน (3) ด้านกฎหมาย (4) ด้านกระบวนการยุติธรรม (5) ด้านเศรษฐกิจ (6) ด้านทรัพยากรธรรมชาติและสิ่งแวดล้อม (7) ด้านสาธารณสุข (8) ด้านสื่อสารมวลชนและเทคโนโลยีสารสนเทศ (9) ด้านสังคม (10) ด้านพลังงาน (11) ด้านการป้องกันและปราบปรามการทุจริตและประพฤติมิชอบ (12) ด้านการศึกษา (13) ด้านวัฒนธรรม กีฬาแรงงาน และด้านการพัฒนาทรัพยากรมนุษย์

1.4 แผนพัฒนาเศรษฐกิจและสังคมแห่งชาติ ฉบับที่ 13 (พ.ศ. 2566 – 2570)⁹

ตามรัฐธรรมนูญแห่งราชอาณาจักรไทย มาตรา 65 กำหนดให้มีการจัดทำยุทธศาสตร์ชาติ เป็นเป้าหมายการพัฒนาประเทศอย่างยั่งยืน ตามหลักธรรมาภิบาลเพื่อใช้เป็นกรอบในการจัดทำแผนต่าง ๆ ให้สอดคล้องและบูรณาการกันเพื่อให้เกิดเป็นพลังผลักดันร่วมกันไปสู่เป้าหมายนั้น จากเดิมที่แผนพัฒนาเศรษฐกิจและสังคมแห่งชาติเคยเป็นแผนหลักที่ใช้เป็นกรอบในการวางแผนปฏิบัตินโยบาย และแผนในระดับปฏิบัติต่าง ๆ โดยกำหนดประเด็นการพัฒนาประเทศเป็นภาพกว้างครอบคลุมทุกมิติ มาเป็นแผนระดับ 2 ภายใต้ยุทธศาสตร์ชาติ ซึ่งเป็นกลไกสำคัญในการถ่ายทอดแนวทางการขับเคลื่อนประเทศในมิติต่าง ๆ ของยุทธศาสตร์ชาติ ระบุทิศทางและประเด็นการพัฒนาที่ประเทศควรให้ความสำคัญและมุ่งดำเนินการในระยะ 5 ปี

วัตถุประสงค์ของแผนพัฒนาเศรษฐกิจและสังคมแห่งชาติ ฉบับที่ 13 (พ.ศ. 2566 – 2570) คือ การพลิกโฉมประเทศไทยสู่ “สังคมก้าวหน้า เศรษฐกิจสร้างมูลค่าอย่างยั่งยืน” ซึ่งหมายถึงการสร้างการเปลี่ยนแปลงที่ครอบคลุมตั้งแต่ระดับโครงสร้าง นโยบาย และกลไก เพื่อมุ่งเสริมสร้างสังคมที่ก้าวหน้า พลวัตของโลก และเกื้อหนุนให้คนไทยมีโอกาสที่จะพัฒนาตนเองได้อย่างเต็มศักยภาพ พร้อมกับการยกระดับกิจกรรมการผลิตและการให้บริการให้สามารถสร้างมูลค่าเพิ่มที่สูงขึ้นโดยอยู่บนพื้นฐานของความยั่งยืนทางสิ่งแวดล้อม โดยมีเป้าหมายหลักของการพัฒนา 5 ประการ ดังนี้

- 1) การปรับโครงสร้างภาคการผลิตและบริการสู่เศรษฐกิจฐานนวัตกรรม

⁸ สำนักงานสภาพัฒนาการเศรษฐกิจและสังคมแห่งชาติ, แผนการปฏิรูปประเทศ (ฉบับปรับปรุง) [ออนไลน์], ม.ป.บ., แหล่งที่มา: http://nscr.nesdc.go.th/nesdc_uat/wp-content/uploads/2021/07/แผนปฏิรูป-ฉบับปรับปรุง-ประกาศราชกิจจานุ.pdf

⁹ แผนพัฒนาเศรษฐกิจและสังคมแห่งชาติ ฉบับที่ 13 (พ.ศ. 2566 – 2570) [ออนไลน์], ราชกิจจานุเบกษา เล่ม 139 ตอนพิเศษ 258 ง (1 พฤศจิกายน 2565), แหล่งที่มา: <http://nscr.nesdc.go.th/wp-content/uploads/2022/11/plan13-rkt-011165.pdf>

- 2) การพัฒนาคนสำหรับโลกยุคใหม่
- 3) การมุ่งสู่สังคมแห่งโอกาสและความเป็นธรรม
- 4) การเปลี่ยนผ่านการผลิตและบริการไปสู่ความยั่งยืน
- 5) การเสริมสร้างความสามารถของประเทศในการรับมือกับการเปลี่ยนแปลงและความเสี่ยงภายใต้บริบทโลกใหม่

การถ่ายทอดเป้าหมายหลักไปสู่การขับเคลื่อนที่เป็นรูปธรรม ได้มีการกำหนดหมุดหมายการพัฒนาจำนวน 13 หมุดหมาย ดังนี้

1) มิติภาคการผลิตและบริการเป้าหมาย

- หมุดหมายที่ 1 ไทยเป็นประเทศชั้นนำด้านสินค้าเกษตรและเกษตรแปรรูปมูลค่าสูง
- หมุดหมายที่ 2 ไทยเป็นจุดหมายของการท่องเที่ยวที่เน้นคุณภาพและความยั่งยืน
- หมุดหมายที่ 3 ไทยเป็นฐานการผลิตยานยนต์ไฟฟ้าที่สำคัญของโลก
- หมุดหมายที่ 4 ไทยเป็นศูนย์กลางทางการแพทย์และสุขภาพมูลค่าสูง
- หมุดหมายที่ 5 ไทยเป็นประตูการค้าการลงทุนและยุทธศาสตร์ทางโลจิสติกส์ที่สำคัญของภูมิภาค
- หมุดหมายที่ 6 ไทยเป็นศูนย์กลางอุตสาหกรรมอิเล็กทรอนิกส์อัจฉริยะและอุตสาหกรรมดิจิทัลของอาเซียน

2) มิติโอกาสและความเสมอภาคทางเศรษฐกิจและสังคม

- หมุดหมายที่ 7 ไทยมีวิสาหกิจขนาดกลางและขนาดย่อมที่เข้มแข็ง มีศักยภาพสูง และสามารถแข่งขันได้
- หมุดหมายที่ 8 ไทยมีพื้นที่และเมืองอัจฉริยะที่น่าอยู่ ปลอดภัย เด็ดขาดได้อย่างยั่งยืน
- หมุดหมายที่ 9 ไทยมีความยากจนข้ามรุ่นลดลง และมีความคุ้มครองทางสังคมที่เพียงพอเหมาะสม

3) มิติความยั่งยืนของทรัพยากรธรรมชาติและสิ่งแวดล้อม

- หมุดหมายที่ 10 ไทยมีเศรษฐกิจหมุนเวียนและสังคมคาร์บอนต่ำ
- หมุดหมายที่ 11 ไทยสามารถลดความเสี่ยงและผลกระทบจากภัยธรรมชาติและ การเปลี่ยนแปลงสภาพภูมิอากาศ

4) มิติปัจจัยผลักดันการพลิกโฉมประเทศ

- หมุดหมายที่ 12 ไทยมีกำลังคนสมรรถนะสูง มุ่งเรียนรู้อย่างต่อเนื่อง ตอบโจทย์การพัฒนาแห่งอนาคต
- หมุดหมายที่ 13 ไทยมีภาครัฐที่ทันสมัย มีประสิทธิภาพ และตอบโจทย์ประชาชน

1.5 เป้าหมายการพัฒนาที่ยั่งยืน (Sustainable Development)¹⁰

เป้าหมายการพัฒนาที่ยั่งยืน (Sustainable Development) คือ แนวทางการพัฒนาที่ตอบสนองความต้องการของคนรุ่นปัจจุบัน โดยไม่ลดทอนความสามารถในการตอบสนองความต้องการของคนรุ่นหลัง (Brundtland Report, 1987) โดยการบรรลุการพัฒนาที่ยั่งยืน มี 17 เป้าหมาย แสดงดังภาพ 2

¹⁰ สำนักงานสภาพัฒนาการเศรษฐกิจและสังคมแห่งชาติ, เป้าหมายการพัฒนาที่ยั่งยืน [เว็บไซต์]. แหล่งที่มา: <https://sdgs.nesdc.go.th/>, (สืบค้นเมื่อ: 1 ธันวาคม 2565)

SUSTAINABLE DEVELOPMENT GOALS



ภาพ 2 เป้าหมายการพัฒนาที่ยั่งยืน¹¹

ในการประชุมสมัชชาสหประชาชาติสมัยสามัญ ครั้งที่ 70 เมื่อวันที่ 25 กันยายน 2558 ณ สำนักงานใหญ่สหประชาชาติ ประเทศไทยและประเทศสมาชิกสหประชาชาติรวม 193 ประเทศ ได้ร่วมลงนามรับรองวาระการพัฒนาที่ยั่งยืน ค.ศ. 2030 (2030 Agenda for Sustainable Development) ซึ่งเป็นกรอบการพัฒนาของโลกเพื่อร่วมกันบรรลุการพัฒนาทางสังคม เศรษฐกิจ และสิ่งแวดล้อมอย่างยั่งยืน โดยไม่ทิ้งใครไว้ข้างหลัง ภายในปี ค.ศ. 2030 โดยกำหนดให้มีเป้าหมายการพัฒนาที่ยั่งยืน (Sustainable Development Goals: SDGs) เป็นแนวทางให้แต่ละประเทศดำเนินการร่วมกัน เป้าหมายการพัฒนาที่ยั่งยืน (SDGs) 17 เป้าหมาย ประกอบไปด้วย 169 เป้าหมายย่อย (SDG Targets) โดยมีเป้าหมาย ดังนี้

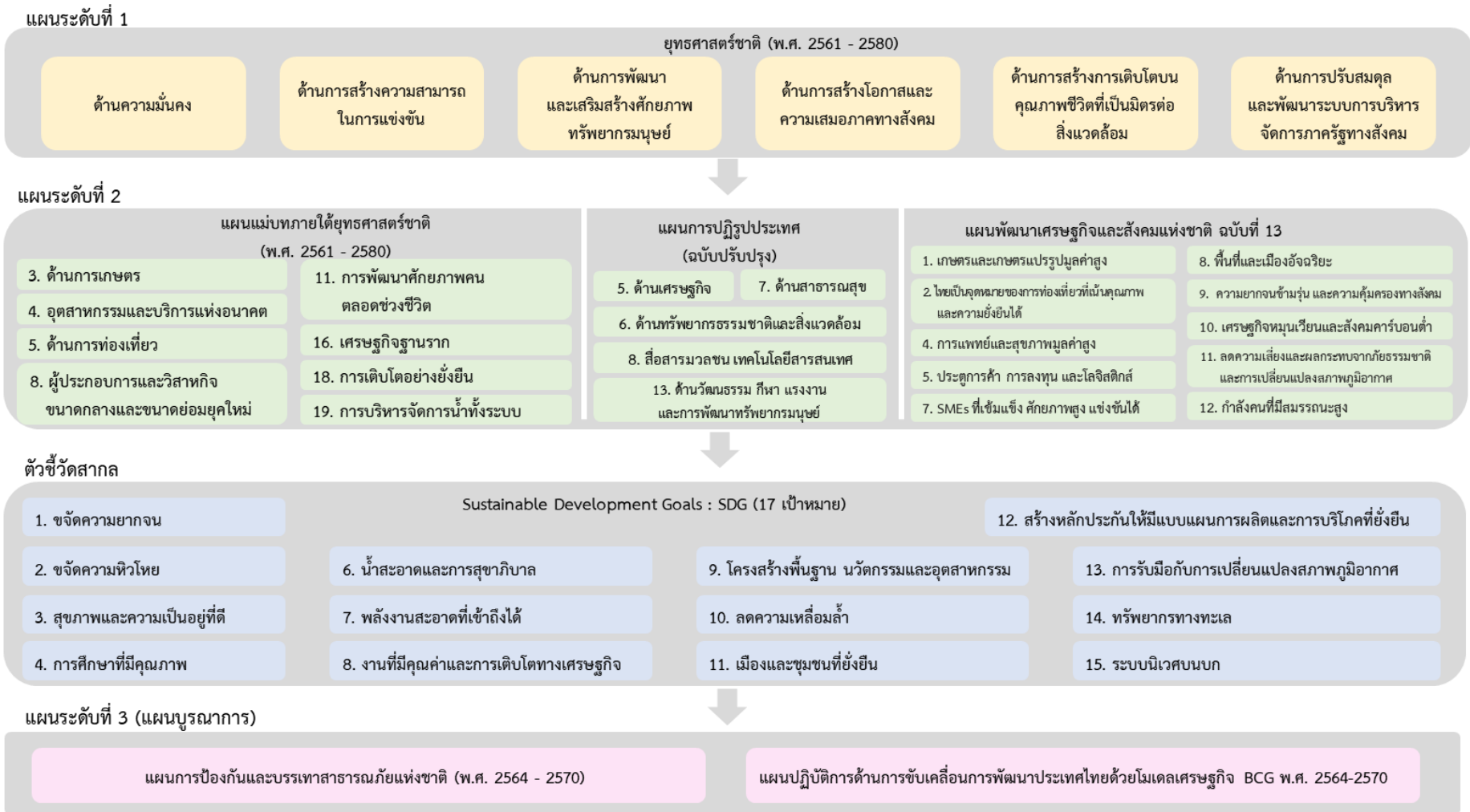
- เป้าหมายที่ 1: ยุติความยากจนทุกรูปแบบในทุกที่
- เป้าหมายที่ 2: ยุติความหิวโหย บรรลุความมั่นคงทางอาหารและยกระดับโภชนาการ และส่งเสริมเกษตรกรรมที่ยั่งยืน
- เป้าหมายที่ 3: สร้างหลักประกันการมีสุขภาพที่ดี และส่งเสริมความเป็นอยู่ที่ดี สำหรับทุกคนในทุกช่วงวัย
- เป้าหมายที่ 4: สร้างหลักประกันว่าทุกคนมีการศึกษาที่มีคุณภาพอย่างครอบคลุมและเท่าเทียม และสนับสนุนโอกาสในการเรียนรู้ตลอดชีวิต
- เป้าหมายที่ 5: บรรลุความเสมอภาคระหว่างเพศ และเพิ่มบทบาทของสตรีและเด็กหญิงทุกคน
- เป้าหมายที่ 6: สร้างหลักประกันเรื่องน้ำและการสุขาภิบาล ให้มีการจัดการอย่างยั่งยืนและมีสภาพพร้อมใช้ สำหรับทุกคน

¹¹ สำนักงานสภาพัฒนาการเศรษฐกิจและสังคมแห่งชาติ, เป้าหมายการพัฒนาที่ยั่งยืน [เว็บไซต์]. แหล่งที่มา: <https://sdgs.nesdc.go.th/>, (สืบค้นเมื่อ: 1 ธันวาคม 2565)

- เป้าหมายที่ 7: สร้างหลักประกันว่าทุกคนเข้าถึงพลังงานสมัยใหม่ในราคาที่สามารถซื้อหาได้ เชื่อถือได้ และยั่งยืน
- เป้าหมายที่ 8: ส่งเสริมการเจริญเติบโตทางเศรษฐกิจที่ต่อเนื่อง ครอบคลุม และยั่งยืน การจ้างงานเต็มที่และมีผลผลิตภาพ และการมีงานที่มีคุณค่าสำหรับทุกคน
- เป้าหมายที่ 9: สร้างโครงสร้างพื้นฐานที่มีความยืดหยุ่นต่อการเปลี่ยนแปลง ส่งเสริมการพัฒนาอุตสาหกรรม ที่ครอบคลุมและยั่งยืน และส่งเสริมนวัตกรรม
- เป้าหมายที่ 10: ลดความไม่เสมอภาคภายในและระหว่างประเทศ
- เป้าหมายที่ 11: ทำให้เมืองและการตั้งถิ่นฐานของมนุษย์ มีความครอบคลุม ปลอดภัย ยืดหยุ่นต่อการเปลี่ยนแปลง และยั่งยืน
- เป้าหมายที่ 12: สร้างหลักประกันให้มีแบบแผนการผลิตและการบริโภคที่ยั่งยืน
- เป้าหมายที่ 13: ปฏิบัติการอย่างเร่งด่วนเพื่อต่อสู้กับการเปลี่ยนแปลงสภาพภูมิอากาศ และผลกระทบที่เกิดขึ้น
- เป้าหมายที่ 14: อนุรักษ์และใช้ประโยชน์จากมหาสมุทร ทะเล และทรัพยากรทางทะเลอย่างยั่งยืน เพื่อการพัฒนาที่ยั่งยืน
- เป้าหมายที่ 15: ปกป้อง ปันฟู และสนับสนุนการใช้ระบบนิเวศบนบกอย่างยั่งยืน จัดการป่าไม้ที่ยั่งยืน ต่อสู้การกลายสภาพเป็นทะเลทราย หยุดการเสื่อมโทรมของที่ดินและฟื้นสภาพกลับมาใหม่ และหยุดการสูญเสียดiversity ความหลากหลายทางชีวภาพ
- เป้าหมายที่ 16: ส่งเสริมสังคมที่สงบสุขและครอบคลุมเพื่อการพัฒนาที่ยั่งยืน ให้ทุกคนเข้าถึงความยุติธรรม และสร้างสถาบันที่มีประสิทธิผล รับผิดชอบ และครอบคลุมในทุกระดับ
- เป้าหมายที่ 17: เสริมความแข็งแกร่งให้แก่กลไกการดำเนินงานและฟื้นฟูหุ้นส่วนความร่วมมือระดับโลก เพื่อการพัฒนาที่ยั่งยืน

2. ยุทธศาสตร์ชาติ นโยบาย และแผนที่เกี่ยวข้องกับการพัฒนาประเทศ ด้านทรัพยากรธรรมชาติและสิ่งแวดล้อม

จากการศึกษาและทบทวนแผนระดับที่ 1 แผนระดับที่ 2 และแผนระดับที่ 3 (แผนบูรณาการ) การพัฒนาประเทศมุ่งเน้นการพัฒนาแบบบูรณาการเชื่อมโยงกันของด้านสังคม ด้านเศรษฐกิจ และด้านทรัพยากรธรรมชาติและสิ่งแวดล้อม โดยมีการมุ่งประเด็นการพัฒนาต่าง ๆ ที่ประเทศให้ความสำคัญ ซึ่งถ่ายทอดจากแผนระดับ 1 สู่มุมระดับ 2 และนำไปสู่แผนที่มุ่งนำไปปฏิบัติให้เกิดผลเป็นรูปธรรมตามภารกิจของหน่วยงานรัฐ หรือแผนระดับ 3 (แผนบูรณาการ) เมื่อศึกษายุทธศาสตร์ชาติ นโยบาย และแผนที่เกี่ยวข้องกับการพัฒนาประเทศด้านทรัพยากรธรรมชาติและสิ่งแวดล้อม พบว่าประเทศจำเป็นต้องมีการพัฒนาด้านทรัพยากรธรรมชาติและสิ่งแวดล้อม ควบคู่ไปกับการพัฒนาด้านเศรษฐกิจ และด้านสังคม รวมถึงการปรับเปลี่ยนภาครัฐ โดยมุ่งสู่การพัฒนาที่ยั่งยืนและเป็นมิตรต่อทรัพยากรธรรมชาติและสิ่งแวดล้อม ทั้งนี้ ความสอดคล้องเชื่อมโยงของยุทธศาสตร์ชาติ นโยบาย และแผนที่เกี่ยวข้องกับการพัฒนาประเทศด้านทรัพยากรธรรมชาติและสิ่งแวดล้อม สามารถแสดงได้ดังภาพ 3



ภาพ 3 ความเชื่อมโยงของยุทธศาสตร์ชาติ นโยบาย และแผนที่เกี่ยวข้องกับการพัฒนาประเทศด้านทรัพยากรธรรมชาติและสิ่งแวดล้อม

3. ประเด็นสำคัญด้านทรัพยากรธรรมชาติและสิ่งแวดล้อม

จากการศึกษาและทบทวนยุทธศาสตร์ชาติ นโยบายและแผนที่เกี่ยวข้องกับการพัฒนาประเทศด้านทรัพยากรธรรมชาติและสิ่งแวดล้อมข้างต้น พบว่า การขับเคลื่อนพัฒนาประเทศนั้นมีความต้องการใช้ข้อมูลสถิติเพื่อสนับสนุนการวางแผน ติดตามและประเมินผลในด้านต่าง ๆ ซึ่งเมื่อพิจารณายุทธศาสตร์ที่เกี่ยวข้องกับด้านทรัพยากรธรรมชาติและสิ่งแวดล้อม จะเห็นว่ามียุทธศาสตร์ที่ต้องพัฒนาจำนวนมาก ดังนั้นเพื่อให้สถิติทางการที่เพียงพอตรงตามความต้องการใช้จากแหล่งข้อมูลที่มีความน่าเชื่อถือ แต่ด้วยทรัพยากรที่จำกัด คณะอนุกรรมการฯ จึงต้องคัดเลือกประเด็นในการดำเนินการในแต่ละปี สถิติทางการที่สำคัญจำเป็นสำหรับประเทศในระยะแรก จำนวน 3 ประเด็น ได้แก่ ประเด็นภัยพิบัติ ประเด็นดัชนีคุณภาพมหาสมุทร (Ocean Health Index: OHI) และประเด็นการพัฒนาเศรษฐกิจชีวภาพ เศรษฐกิจหมุนเวียน เศรษฐกิจสีเขียว (Bio-Circular-Green Economy: BCG Model) โดยมีรายละเอียดดังนี้

3.1 ประเด็นภัยพิบัติ

1) สถานการณ์และแนวโน้ม

การเพิ่มขึ้นของประชากร การขยายถิ่นที่อยู่อาศัย รวมถึงการดำเนินกิจกรรมทางเศรษฐกิจ และการเปลี่ยนแปลงสภาพภูมิอากาศ ส่งผลทำให้เกิดภัยธรรมชาติในประเทศไทย ที่เกิดขึ้นซ้ำ ๆ ตามฤดูกาล และมีแนวโน้มที่จะมีระดับความรุนแรงและมีความถี่เพิ่มมากขึ้น จึงทำให้ประเทศไทยประสบภัยธรรมชาติประเภทอื่นที่ไม่เคยเกิดขึ้นมาก่อน เช่น ภัยจากแผ่นดินไหว คลื่นสึนามิ และภัยธรรมชาติที่ก่อให้เกิดความเสียหายต่อประเทศไทยมากที่สุด คือ อุทกภัย ซึ่งเป็นเหตุการณ์ที่ก่อให้เกิดความเสียหายและสูญเสียชีวิต ทรัพย์สิน และทรัพยากรธรรมชาติและสิ่งแวดล้อมอย่างหนักต่อประเทศ

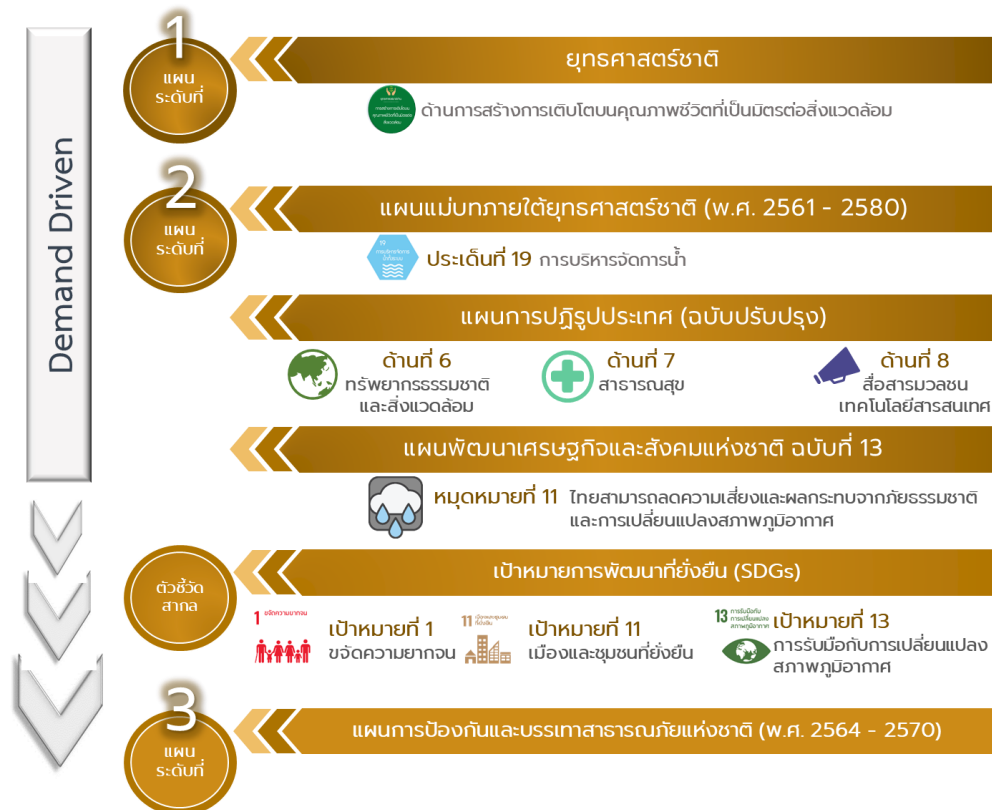
เป้าหมายของการจัดการสาธารณภัย คือ “ลด 4 อย่าง คือ 1) ลดอัตราการเสียชีวิต 2) ลดจำนวนผู้ได้รับผลกระทบ 3) ลดความสูญเสียด้านเศรษฐกิจ และ 4) ลดความเสียหายต่อสาธารณูปโภค สาธารณูปการ และบริการพื้นฐาน และเพิ่ม 3 อย่าง คือ 1) เพิ่มแผนยุทธศาสตร์ลดความเสี่ยงระดับชาติ และระดับท้องถิ่น 2) เพิ่มการให้ความช่วยเหลือระหว่างประเทศ และ 3) เพิ่มการเข้าถึงข้อมูลการแจ้งเตือนภัยล่วงหน้าและข้อมูลความเสี่ยง”

ดังนั้น การจัดการและป้องกันสาธารณภัย ควรใช้ข้อมูลสถิติที่มีการวางแผนในการบริหารจัดการหรือป้องกันภัยธรรมชาติอย่างเป็นระบบ เพื่อใช้ในการวางแผนที่มีความแม่นยำ ถูกต้อง ครบถ้วน และสามารถใช้ร่วมกันระหว่างหน่วยงานได้ ที่สามารถลดความเสี่ยงและผลกระทบจากภัยธรรมชาติ และการเปลี่ยนแปลงสภาพภูมิอากาศให้เป็นไปตามเป้าหมายของประเทศ

2) นโยบายและยุทธศาสตร์ที่เกี่ยวข้อง

จากสถานการณ์ข้างต้น เมื่อทบทวนนโยบายและยุทธศาสตร์ที่เกี่ยวข้องกับประเด็นภัยพิบัติ มีความเกี่ยวข้องกับแผนระดับที่ 1 แผนระดับที่ 2 และแผนระดับที่ 3 (แผนบูรณาการ) ที่มีความเชื่อมโยงถ่ายทอดลงมาตามลำดับตั้งแต่ยุทธศาสตร์ชาติ (พ.ศ. 2561 – 2580) ด้านการสร้างการเติบโตบนคุณภาพชีวิตที่เป็นมิตรต่อสิ่งแวดล้อม กล่าวถึงการปรับตัวเพื่อลดความสูญเสียและความเสียหายจากภัยธรรมชาติและผลกระทบที่เกี่ยวข้องกับการเปลี่ยนแปลงสภาพภูมิอากาศ สำหรับแผนระดับที่ 2 แผนแม่บทภายใต้ยุทธศาสตร์ชาติ (พ.ศ. 2561 - 2580) ประเด็นการบริหารจัดการน้ำทั้งระบบ โดยมีเป้าหมายการพัฒนาการจัดการน้ำเชิงลุ่มน้ำทั้งระบบ เพื่อเพิ่มความมั่นคงด้านน้ำของประเทศ ขณะที่

แผนการปฏิรูปประเทศ (ฉบับปรับปรุง) มุ่งสู่การพัฒนาการเกิดความสัมพันธ์ระหว่างการอนุรักษ์และการใช้ประโยชน์ ลดความขัดแย้งของการพัฒนาที่ใช้ฐานทรัพยากรธรรมชาติ บรรเทาผลกระทบสิ่งแวดล้อมและลดภัยพิบัติทางธรรมชาติอีกด้วย สำหรับแผนพัฒนาเศรษฐกิจและสังคมแห่งชาติ ฉบับที่ 13 (พ.ศ. 2566 - 2570) ได้มุ่งเน้นเรื่องการลดความเสี่ยงและผลกระทบจากภัยธรรมชาติ และการเปลี่ยนแปลงสภาพภูมิอากาศ ซึ่งภายใต้เป้าหมายการพัฒนาที่ยั่งยืน (SDGs) มีเป้าหมายในการสร้างภูมิคุ้มกันให้กับผู้ที่ยากจนและอยู่ในสถานการณ์เปราะบาง รวมทั้งลดความเสี่ยงและความล่อแหลมต่อภาวะสภาพอากาศผันผวนรุนแรง การเปลี่ยนแปลงอย่างรุนแรงทางเศรษฐกิจ สังคม และสิ่งแวดล้อม ซึ่งภายใต้แผนระดับที่ 3 (แผนบูรณาการ) แผนการป้องกันและบรรเทาสาธารณภัยแห่งชาติ (พ.ศ.2564 - 2570) มีเป้าหมายเพื่อให้หน่วยงานของรัฐและองค์กรปกครองส่วนท้องถิ่นที่เกี่ยวข้องปฏิบัติการให้เป็นไปตามแผนและใช้เป็นแผนแม่บทในการจัดการความเสี่ยงจากสาธารณภัยของประเทศ ซึ่งจะนำไปสู่การจัดทำผังสถิติทางการด้านทรัพยากรธรรมชาติและสิ่งแวดล้อม ประเด็นภัยพิบัติ โดยสามารถแสดงความสอดคล้องของนโยบายและยุทธศาสตร์ที่เกี่ยวข้องกับประเด็นภัยพิบัติ แสดงดังภาพ 4



ภาพ 4 ความเชื่อมโยงระหว่างแผนระดับที่ 1 แผนระดับที่ 2 และแผนระดับที่ 3 (แผนบูรณาการ) ประเด็นภัยพิบัติ

3.2 ประเด็นการพัฒนาดัชนีคุณภาพมหาสมุทร (Ocean Health Index: OHI)

1) สถานการณ์และแนวโน้ม

มหาสมุทรและทะเลมีความสำคัญอย่างยิ่งต่อสิ่งมีชีวิตบนโลก ไม่ว่าจะเป็นวัฏจักรฝน น้ำดื่ม ภูมิอากาศ ชายฝั่ง รวมถึงแหล่งอาหารและกิจกรรมต่าง ๆ ล้วนมีความเกี่ยวข้องกับมหาสมุทรและทะเล จึงเป็นเหตุให้การบริหารจัดการทรัพยากรในมหาสมุทรและทะเลจึงความซับซ้อนและเกี่ยวข้องกับมิติสิ่งแวดล้อม เศรษฐกิจ สังคม รวมถึงกฎระเบียบและกฎหมายระหว่างประเทศ สำหรับประเทศไทยมีพื้นที่ทางทะเลและชายฝั่งคิดเป็นร้อยละ 60 ของอาณาเขตทางบก ครอบคลุม 23 จังหวัด ซึ่งทรัพยากรทางทะเลเหล่านี้เป็นส่วนสำคัญของการพัฒนาเศรษฐกิจ แต่อย่างไรก็ตาม ปัญหาท้องทะเลไทยที่เกิดขึ้นในปัจจุบันได้ส่งผลกระทบเป็นวงกว้าง ทั้งด้านสิ่งแวดล้อม ได้แก่ มลพิษทางทะเล ปรากฏการณ์ทะเลกรด การกัดเซาะชายฝั่ง ปริมาณสัตว์ทะเลลดลง รวมถึงด้านการใช้ประโยชน์จากพื้นที่ทะเลและชายฝั่ง การทำประมงผิดกฎหมาย จึงทำให้ประเทศไทยต้องตระหนักถึงความสำคัญของการใช้ประโยชน์และบริหารจัดการทรัพยากรทางทะเลและชายฝั่งอย่างยั่งยืน โดยเฉพาะในการป้องกันและลดมลพิษทางทะเล ซึ่งมีความเกี่ยวข้องกับหลายภาคส่วนและต้องแก้ไขปัญหาดังแต่ต้นทางด้วยการบริหารจัดการขยะและมลพิษที่มีต้นกำเนิดบนแผ่นดินอย่างมีประสิทธิภาพ เพื่อลดปริมาณขยะทะเล และปรากฏการณ์ยูโทรฟิเคชันซึ่งก่อให้เกิดผลกระทบต่อสัตว์ทะเลและความสมดุลของระบบนิเวศทางทะเล จึงได้มีประเมินดัชนีคุณภาพมหาสมุทร (Ocean Health Index: OHI) ตั้งแต่ปี 2012 (พ.ศ. 2555) เป็นต้นมา

สำหรับดัชนีคุณภาพมหาสมุทร (Ocean Health Index: OHI) เป็นตัวชี้วัดที่บ่งชี้ระดับคุณภาพของระบบนิเวศทางทะเลในมิติต่าง ๆ ที่ครอบคลุมทั้งด้านสังคม เศรษฐกิจ และสิ่งแวดล้อม โดยคะแนนดัชนี OHI พิจารณาจาก 10 ด้าน คือ (1) ศักยภาพทางด้านอาหาร (2) ผลกระทบจากธรรมชาติ (3) ความเป็นอยู่และเศรษฐกิจ (4) โอกาสการเข้าถึงทรัพยากรประมงของชาวประมงพื้นบ้าน (5) การปกป้องทรัพยากรชายฝั่ง (6) การกักเก็บคาร์บอน (7) ความหลากหลายทางชีวภาพ (8) ความผูกพันต่อสถานที่ (9) การท่องเที่ยวและการใช้ทะเลและชายฝั่งเพื่อการพักผ่อน (10) น้ำสะอาด สำหรับประเทศไทยข้อมูลล่าสุดในปี 2022 (พ.ศ. 2565)¹² คะแนนรวมของประเทศไทยอยู่ที่ 69 คะแนน และอยู่ในอันดับที่ 99 จาก 220 ประเทศ

2) นโยบายและยุทธศาสตร์ที่เกี่ยวข้อง

ดัชนีคุณภาพมหาสมุทร (OHI) มีความสอดคล้องเชื่อมโยงกับยุทธศาสตร์ชาติ (พ.ศ. 2561 - 2580) ด้านการสร้างการเติบโตบนคุณภาพชีวิต ที่เป็นมิตรต่อสิ่งแวดล้อม มีการกำหนดประเด็นสร้างการเติบโตอย่างยั่งยืนบนสังคมเศรษฐกิจภาคทะเล ที่มุ่งเน้นให้ความสำคัญกับการสร้างการเติบโตของประเทศจากกิจกรรมทางทะเลที่หลากหลายควบคู่ไปกับการดูแลฐานทรัพยากรทางทะเลและชายฝั่งทั้งหมด โดยมุ่งเน้นการถ่ายทอดองค์ความรู้เรื่องทะเลที่ถูกต้อง การเพิ่มมูลค่าของเศรษฐกิจฐานชีวภาพทางทะเล การปรับปรุงและฟื้นฟูทรัพยากรทางทะเลและชายฝั่ง รวมถึงการพัฒนาและเพิ่มสัดส่วนกิจกรรมทางทะเลที่เป็นมิตรต่อสิ่งแวดล้อม สอดคล้องกับแผนแม่บทภายใต้ยุทธศาสตร์ชาติ ประเด็นที่ 18 การเติบโตอย่างยั่งยืน แผนย่อยการสร้างการเติบโตอย่างยั่งยืนบนสังคมเศรษฐกิจภาคทะเล โดยมีเป้าหมายและแนวทางการพัฒนาที่เพิ่มเติมจากยุทธศาสตร์ชาติ (พ.ศ. 2561 - 2580) ในเรื่องการพัฒนาภาคอุตสาหกรรมที่มีความสำคัญต่อระบบนิเวศ การมี

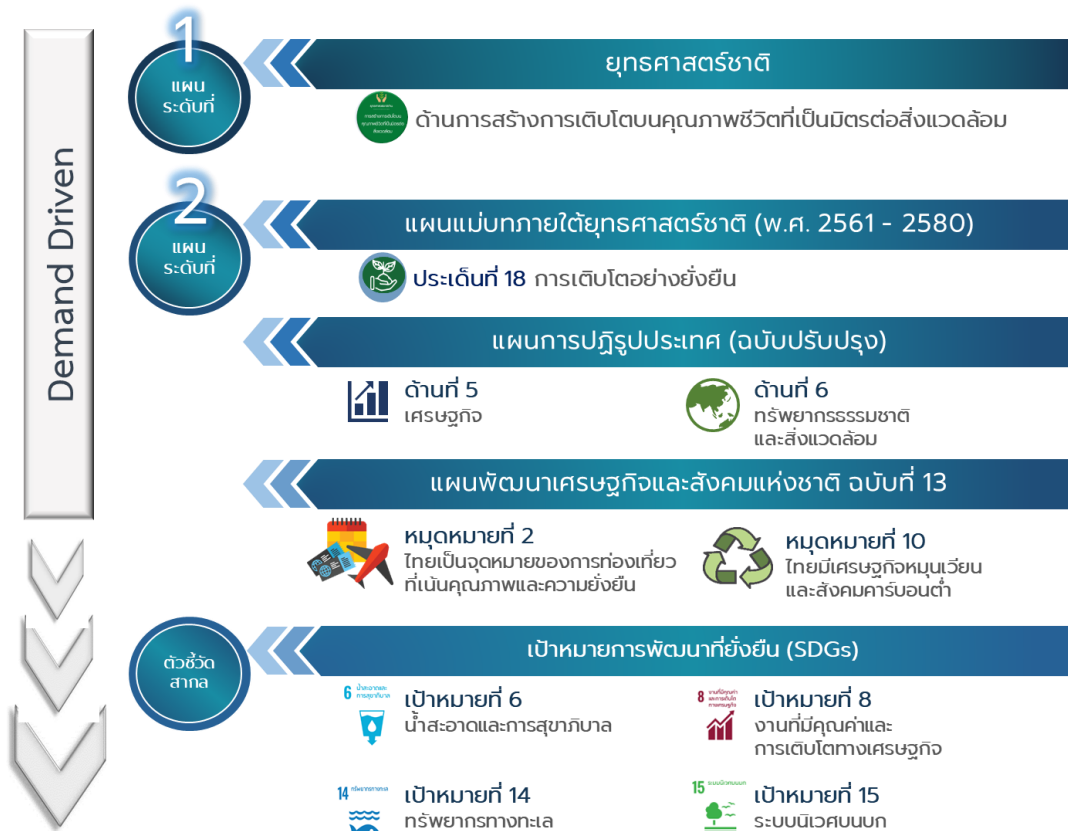
¹² <https://oceanhealthindex.org/regions/thailand/>

แผนการกำหนดวิธีการจัดการในแต่ละพื้นที่ที่สำคัญทั่วประเทศเพื่อลดพื้นที่ที่มีปัญหาการกัดเซาะชายฝั่ง รวมถึงการทำประมงที่คำนึงถึงความสมดุลของฐานทรัพยากรและความสามารถในการรองรับของระบบนิเวศ ภายใต้การตั้งเป้าหมายความสมบูรณ์ของระบบนิเวศทางทะเล โดยกำหนดค่าเป้าหมายดัชนีคุณภาพมหาสมุทรภายในปี 2580 เท่ากับ 77 คะแนน

สำหรับค่าคะแนนดัชนี OHI ทั้ง 10 ด้าน มีความสอดคล้องเชื่อมโยงกับแผนพัฒนาเศรษฐกิจและสังคมแห่งชาติ ฉบับที่ 13 หมวดหมายที่ 10 ไทยมีเศรษฐกิจหมุนเวียนและสังคมคาร์บอนต่ำ โดยมีเป้าหมายในการอนุรักษ์ ป่าไม้ และใช้ประโยชน์จากทรัพยากรอย่างยั่งยืน เพื่อให้ค่าคะแนนดัชนีสมรรถนะด้านสิ่งแวดล้อมดีขึ้น ติดอันดับ 1 ใน 3 ของประเทศในภูมิภาคเอเชียตะวันออกเฉียงใต้ หมวดหมายที่ 2 ไทยเป็นจุดหมายของการท่องเที่ยวที่เน้นคุณภาพและความยั่งยืน โดยมีเป้าหมายในการเปลี่ยนการท่องเที่ยวไทยเป็นการท่องเที่ยวคุณภาพสูงที่เชื่อมโยงกับอุตสาหกรรมและบริการที่มีศักยภาพเพื่อให้ประเทศไทยมีอันดับดัชนี TTDI ที่เพิ่มขึ้น ซึ่งเป็นหนึ่งใน 10 ของค่าคะแนนที่ใช้ในการประเมิน OHI อีกด้วย

นอกจากนี้ ค่าคะแนนดัชนี OHI มีความสอดคล้องกับเป้าหมายการพัฒนาที่ยั่งยืน (SDGs) เป้าหมายที่ 14 อนุรักษ์และใช้ประโยชน์จากมหาสมุทร ทะเล และทรัพยากรทางทะเลอย่างยั่งยืน เพื่อการพัฒนาที่ยั่งยืน โดยประเทศไทยให้ความสำคัญกับการบริหารจัดการทรัพยากรทางทะเลและชายฝั่ง การเร่งรัดการดำเนินการด้านการอนุรักษ์พื้นที่ทางทะเลและชายฝั่งเพื่อคุ้มครองความหลากหลายทางชีวภาพและระบบนิเวศทางทะเลให้มีประสิทธิภาพมากขึ้นให้มีประสิทธิภาพ ครอบคลุมทุกมิติ ด้านการพัฒนา เพื่อสร้างความยั่งยืนของท่องเที่ยวทะเลให้คงอยู่ต่อไปในอนาคต

ทั้งนี้ผลการทบทวนนโยบายและยุทธศาสตร์ที่เกี่ยวข้องกับประเด็นดัชนีคุณภาพมหาสมุทร (OHI) มีความเกี่ยวข้องกับแผนระดับที่ 1 แผนระดับที่ 2 และแผนระดับที่ 3 (แผนบูรณาการ) ซึ่งจะนำไปสู่การจัดทำผังสถิติทางการด้านทรัพยากรธรรมชาติและสิ่งแวดล้อม ประเด็นดัชนีคุณภาพมหาสมุทร (OHI) สามารถแสดงดังภาพ 5



ภาพ 5 ความเชื่อมโยงระหว่างแผนระดับที่ 1 แผนระดับที่ 2 และแผนระดับที่ 3 (แผนบูรณาการ) ประเด็นดัชนีคุณภาพมหาสมุทร (OHI)

3.3 ประเด็นการพัฒนาเศรษฐกิจชีวภาพ เศรษฐกิจหมุนเวียน เศรษฐกิจสีเขียว (Bio-Circular-Green Economy: BCG Model)

1) สถานการณ์และแนวโน้ม

เศรษฐกิจของไทยในรูปแบบเดิม เน้นการใช้ข้อได้เปรียบที่ประเทศไทยมีความหลากหลายทางชีวภาพ ความหลากหลายทางวัฒนธรรม และแรงงานราคาถูก เพื่อผลิตสินค้าที่มีราคาไม่แพง ในภาพรวมยังต้องใช้ทรัพยากรเป็นจำนวนมาก ซึ่งเป็นทรัพยากรที่ใช้แล้วหมดไป สร้างมลพิษ ปัญหาสิ่งแวดล้อม ปัญหาสุขภาพ ต้องใช้งบประมาณจำนวนมากในการแก้ปัญหา อีกทั้งการกระจายรายได้ กลุ่มที่ได้รับผลประโยชน์ยังกระจุกตัวอยู่ในกลุ่มคนที่มีฐานะและศักยภาพในการผลิตสูง เห็นได้จากกลุ่มผู้ส่งออกที่ยังเป็นบริษัทรายใหญ่ หรือบริษัทต่างชาติเป็นส่วนใหญ่ ปัญหาข้างต้นมีส่วนทำให้ประเทศไทยยังคงติดอยู่ในกับดักประเทศที่มีรายได้ปานกลางมาเป็นเวลาหลายปี หากต้องการขยับข้ามเส้นแบ่งของกลุ่มประเทศรายได้ปานกลางขึ้นสู่ประเทศรายได้สูง จะต้องมีรายได้อยู่ที่ 12,500 ดอลลาร์ต่อคนต่อปี จึงจำเป็นต้องพิจารณาในเรื่องความสามารถในการแข่งขัน (Competitive Advantage) หรือปรับระบบการผลิตและบริการไปสู่การทำน้อยได้มากด้วยวิทยาศาสตร์ เทคโนโลยี และนวัตกรรม (Science Technology & Innovation: STI) ทำให้มีการผลักดันการสร้างเศรษฐกิจเติบโต โดยอาศัยการนำกลไกขับเคลื่อนรูปแบบใหม่ ๆ มาใช้ ซึ่ง BCG Model ถือเป็นการพัฒนาเศรษฐกิจแบบองค์รวม ที่จะพัฒนา 3 เศรษฐกิจไปพร้อมกัน ได้แก่ เศรษฐกิจชีวภาพ (Bioeconomy) ที่มุ่งเน้นการใช้ทรัพยากรชีวภาพเพื่อสร้างมูลค่าเพิ่ม โดยเน้นการพัฒนาเป็นผลิตภัณฑ์มูลค่าสูง

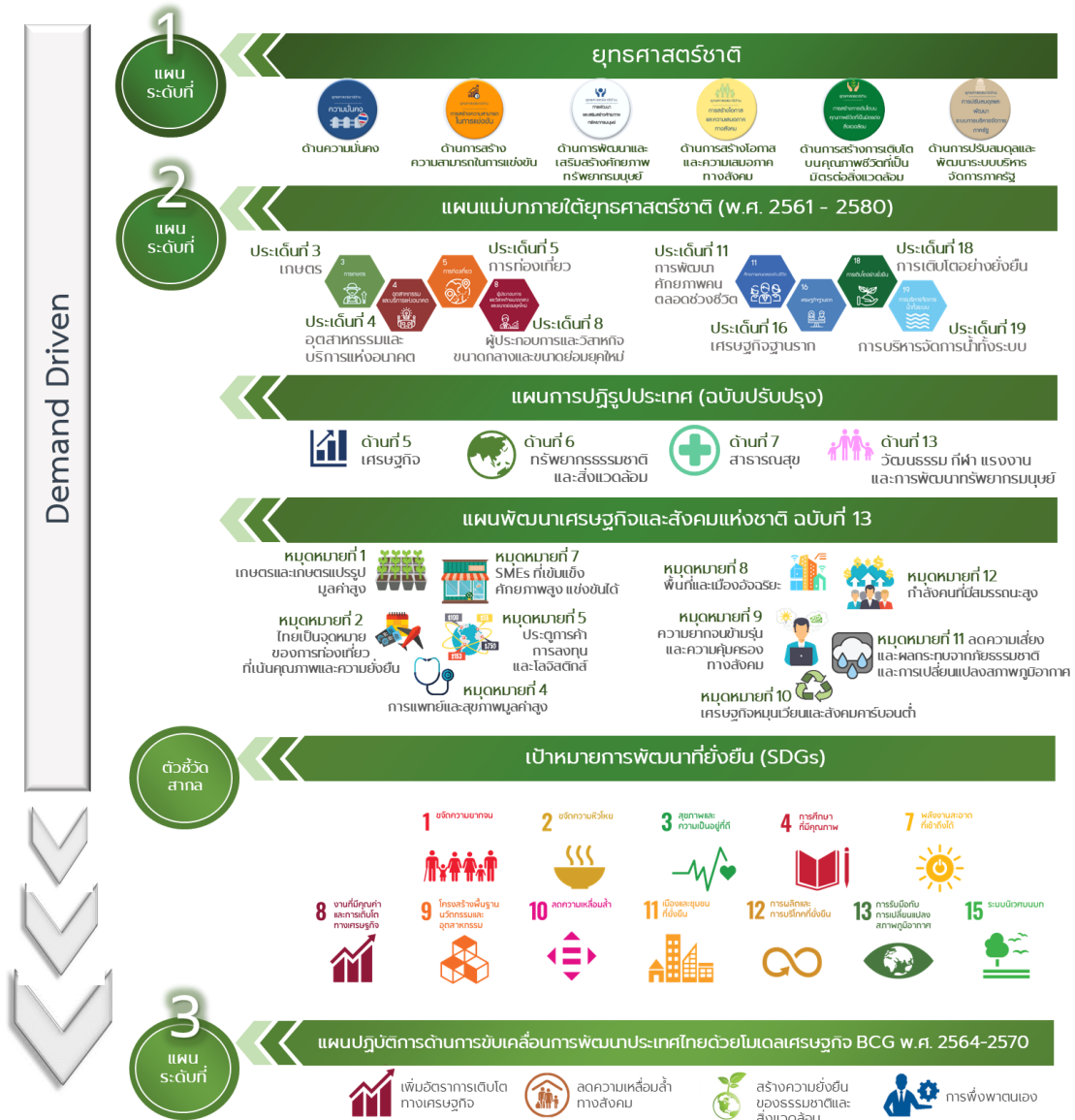
เชื่อมโยงกับเศรษฐกิจหมุนเวียน (Circular Economy) ที่คำนึงถึงการนำวัสดุต่าง ๆ กลับมาใช้ ประโยชน์ให้มากที่สุด และทั้ง 2 เศรษฐกิจนี้ อยู่ภายใต้เศรษฐกิจสีเขียว (Green Economy) เป็นการ พัฒนาเศรษฐกิจที่ไม่ได้มุ่งเน้นเพียงการพัฒนาเศรษฐกิจเท่านั้น แต่ต้องพัฒนาควบคู่ไปกับการพัฒนา สังคมและการรักษาสิ่งแวดล้อมได้อย่างสมดุลให้เกิดความมั่นคงและยั่งยืนไปพร้อมกัน ทั้งนี้ BCG Model มีวัตถุประสงค์เพื่ออนุรักษ์ ฟื้นฟู จัดการการใช้ประโยชน์จากทรัพยากรชีวภาพและวัฒนธรรม การสร้างคุณค่า (Value Chain) จากทรัพยากรชีวภาพและวัฒนธรรม รวมทั้งการสร้างความสามารถ ในการพึ่งตนเอง ซึ่งจะดำเนินการภายใต้ 4 ยุทธศาสตร์สำคัญ คือ 1) การสร้างความยั่งยืนของฐาน ทรัพยากร ความหลากหลายทางชีวภาพ และวัฒนธรรมด้วยการจัดสมดุลระหว่างการอนุรักษ์ ฟื้นฟู และการใช้ประโยชน์ 2) การพัฒนาชุมชนและเศรษฐกิจฐานรากให้เข้มแข็งด้วยทุนทรัพยากร อัตลักษณ์ ความคิดสร้างสรรค์ และเทคโนโลยีสมัยใหม่ 3) การยกระดับการพัฒนาอุตสาหกรรมภายใต้เศรษฐกิจ BCG ให้สามารถแข่งขันได้อย่างยั่งยืน และ 4) การเสริมสร้างความสามารถในการตอบสนองต่อ กระแสการเปลี่ยนแปลงของโลก คาดการณ์ว่า การขับเคลื่อนประเทศด้วย BCG Model จะทำให้ ในอีก 5 ปีข้างหน้า ประเทศไทยมีมูลค่าเศรษฐกิจสูงขึ้นคิดเป็น 24% ของ GDP เกิดการสร้างงานใหม่ ในอุตสาหกรรม BCG 10 ล้านตำแหน่ง ดัชนีความมั่นคงทางอาหารระดับ TOP 5 ของโลก เกษตรกร มีรายได้เพิ่มขึ้น 240,000 บาท/ครัวเรือน ประชาชนเข้าถึงยาชีววัตถุ 300,000 คน/ปี ปริมาณขยะ ลดลง 16.5 ล้านตัน ลดการใช้ทรัพยากรลง 1 ใน 4 และสามารถจัดการการท่องเที่ยวได้ TOP 3 ของโลก

ดังนั้น คณะรัฐมนตรีจึงมีมติเห็นชอบเมื่อวันที่ 19 มกราคม 2564 ให้การขับเคลื่อน การพัฒนาเศรษฐกิจชีวภาพ เศรษฐกิจหมุนเวียน เศรษฐกิจสีเขียว (Bio-Circular-Green Economy : BCG Model) โมเดลเศรษฐกิจสู่การพัฒนาที่ยั่งยืนเป็นวาระแห่งชาติ ตั้งแต่ปี พ.ศ. 2564 เป็นต้นไป นอกจากนี้ ที่ประชุมคณะกรรมการบริหารการพัฒนาเศรษฐกิจชีวภาพ เศรษฐกิจหมุนเวียน เศรษฐกิจ สีเขียว (Bio-Circular-Green Economy : BCG Model) ครั้งที่ 1/2565 เมื่อวันที่ 7 กุมภาพันธ์ 2565 ที่มีนายกรัฐมนตรี (พลเอกประยุทธ์ จันทร์โอชา) เป็นประธาน มีมติให้ “สำนักงานสภาพัฒนาการ เศรษฐกิจและสังคมแห่งชาติ และสำนักงานสถิติแห่งชาติ ทำหน้าที่ติดตามข้อมูล SDG Action กับผลลัพธ์ และรายงานด้วยว่าการผลักดัน BCG ได้ผลต่อค่าเป้าหมายของ SDG ของไทยอย่างไร” ด้วย

2) นโยบายและยุทธศาสตร์ที่เกี่ยวข้อง

ผลการทบทวนนโยบายและยุทธศาสตร์ข้างต้น พบว่า แผนทุกระดับ มีความเกี่ยวข้องกับ กับประเด็น BCG Model โดยยุทธศาสตร์ชาติ (พ.ศ. 2561 – 2580) ซึ่งเป็นแผนระดับที่ 1 สอดคล้อง กับประเด็น BCG Model ในทุกด้าน เนื่องจากมีความเกี่ยวข้องกับสังคม เศรษฐกิจ และทรัพยากรธรรมชาติ และสิ่งแวดล้อม ซึ่งต้องดำเนินการไปพร้อมๆ กัน เช่นเดียวกับแผนระดับที่ 2 ซึ่งประกอบด้วย แผนแม่บทภายใต้ยุทธศาสตร์ชาติ (พ.ศ. 2561 - 2580) ที่มีประเด็นเรื่องเกษตร การท่องเที่ยว เศรษฐกิจฐานราก การเติบโตอย่างยั่งยืน รวมทั้งการพัฒนากำลังคนเพื่อรองรับอุตสาหกรรมและ บริการ ส่วนแผนปฏิรูปประเทศ (ฉบับปรับปรุง) มีการกำหนดแผนที่สอดคล้องในด้านทรัพยากรธรรมชาติ และสิ่งแวดล้อม ด้านเศรษฐกิจ นอกจากนี้ แผนปฏิบัติการด้านการขับเคลื่อนการพัฒนาประเทศไทย ด้วยโมเดลเศรษฐกิจ BCG พ.ศ. 2564-2570 ที่เป็นแผนระดับที่ 3 (แผนบูรณาการ) มุ่งการพัฒนา 3 เศรษฐกิจ คือ เศรษฐกิจชีวภาพ (Bioeconomy) เศรษฐกิจหมุนเวียน (Circular Economy) และ เศรษฐกิจสีเขียว (Green Economy) ไปพร้อม ๆ กัน เพื่อให้เกิดการขับเคลื่อนประเทศไทยอย่างสมดุล เป็นธรรมและยั่งยืน ทั้งนี้ โมเดลเศรษฐกิจ BCG มีความสอดคล้องกับเป้าหมายการพัฒนาที่ยั่งยืน (SDGs) และสอดคล้องกับหลักการของปรัชญาเศรษฐกิจพอเพียง (SEP) ซึ่งเป็นหลักสำคัญในการพัฒนา

เศรษฐกิจและสังคมของประเทศไทย โดยโมเดลเศรษฐกิจ BCG ทำหน้าที่บูรณาการการพัฒนาตั้งแต่ต้นทางถึงปลายทาง ใช้องค์ความรู้ทางด้านวิทยาศาสตร์ เทคโนโลยี และนวัตกรรม สร้างคุณค่าเพิ่ม (Value creation) จากฐานความหลากหลายของทรัพยากรชีวภาพและวัฒนธรรมด้วยกลไกจตุภาคี (Quadruple helix) จากนโยบายข้างต้นจึงนำไปสู่การจัดทำผังสถิติทางการด้านทรัพยากรธรรมชาติ และสิ่งแวดล้อม ประเด็น BCG Model เพื่อพิจารณาข้อมูลสถิติที่สามารถใช้ตอบตัวชี้วัดได้ โดยสามารถแสดงความสอดคล้องของนโยบายและยุทธศาสตร์ที่เกี่ยวข้องกับประเด็น BCG Model สามารถดังภาพ 6

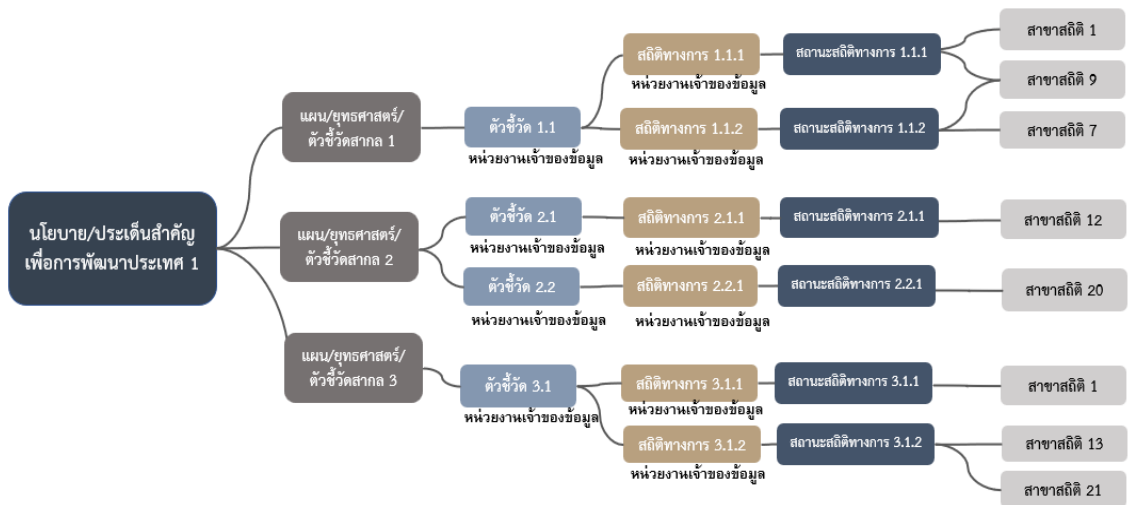


ภาพ 6 ความเชื่อมโยงระหว่างแผนระดับที่ 1 แผนระดับที่ 2 และแผนระดับที่ 3 (แผนบูรณาการ) ประเด็นการพัฒนาเศรษฐกิจชีวภาพ เศรษฐกิจหมุนเวียน เศรษฐกิจสีเขียว (Bio-Circular-Green Economy: BCG Model)

บทที่ 3

แผนกำหนดความรับผิดชอบ

จากการประชุมคณะอนุกรรมการสถิติด้านทรัพยากรธรรมชาติและสิ่งแวดล้อม ได้พิจารณา คัดเลือกประเด็นสำคัญ 3 ประเด็น ได้แก่ ภัยพิบัติ ดัชนีคุณภาพมหาสมุทร (Ocean Health Index: OHI) และการพัฒนาเศรษฐกิจชีวภาพ เศรษฐกิจหมุนเวียน เศรษฐกิจสีเขียว (Bio-Circular-Green Economy: BCG Model) และเห็นชอบตัวชี้วัดจากแผนระดับที่ 1 แผนระดับที่ 2 และแผนระดับที่ 3 (แผนบูรณาการ) และตัวชี้วัดสากล เพื่อนำมากำหนดบัญชีสถิติทางการที่ประกอบด้วย ตัวชี้วัดภายใต้ แผนยุทธศาสตร์ สถิติที่ใช้ในการสนับสนุนตัวชี้วัด การจัดจำแนก ระดับการนำเสนอ พร้อมทั้ง หน่วยงานที่ผู้รับผิดชอบสถิติทางการ แสดงดังภาพ 7



ภาพ 7 การกำหนดบัญชีสถิติทางการ

เมื่อคณะอนุกรรมการสถิติด้านทรัพยากรธรรมชาติและสิ่งแวดล้อม เห็นชอบบัญชีสถิติ ทางการทั้ง 3 ประเด็น โดยมีตัวชี้วัดด้านทรัพยากรธรรมชาติและสิ่งแวดล้อม ทั้งสิ้น 126 ตัวชี้วัด ประกอบด้วยรายการสถิติทางการ (Tier 1) จำนวน 127 รายการ และรายการสถิติทางการที่ต้องพัฒนา (Tier 2 และ Tier 3) จำนวน 180 รายการ เมื่อพิจารณารายประเด็นมีรายละเอียดดังนี้

- ประเด็นภัยพิบัติ มีตัวชี้วัด 27 ตัวชี้วัด ประกอบด้วยรายการสถิติทางการ (Tier 1) จำนวน 21 รายการ และรายการสถิติทางการที่ต้องพัฒนา (Tier 2 และ Tier 3) จำนวน 44 รายการ
- ประเด็นดัชนีคุณภาพมหาสมุทร (Ocean Health Index: OHI) มีตัวชี้วัด 18 ตัวชี้วัด ประกอบด้วยรายการสถิติทางการ (Tier 1) จำนวน 34 รายการ และรายการสถิติ ทางการที่ต้องพัฒนา (Tier 2 และ Tier 3) จำนวน 32 รายการ
- ประเด็นการพัฒนาเศรษฐกิจชีวภาพ เศรษฐกิจหมุนเวียน เศรษฐกิจสีเขียว (Bio-Circular-Green Economy: BCG Model) มีตัวชี้วัด 81 ตัวชี้วัด ประกอบด้วย รายการสถิติทางการ (Tier 1) จำนวน 72 รายการ และรายการสถิติทางการที่ต้อง พัฒนา (Tier 2 และ Tier 3) จำนวน 104 รายการ

โดยมีรายการสถิติทางการด้านทรัพยากรธรรมชาติและสิ่งแวดล้อม อยู่ในบัญชีสถิติทางการ ด้านสังคม จำนวน 3 รายการ และด้านเศรษฐกิจ จำนวน 12 รายการ

โดยแผนกำหนดความรับผิดชอบฉบับนี้จะนำเสนอเฉพาะรายการสถิติทางการที่มีข้อมูลพร้อม เผยแพร่ (Tier 1) เท่านั้น โดยมีรายละเอียดดังนี้

1. บัญชีสถิติทางการประเด็นภัยพิบัติ

ตาราง 1 บัญชีสถิติทางการประเด็นภัยพิบัติ

ที่	ตัวชี้วัด	รายการสถิติทางการ	การจัดจำแนก	ระดับการนำเสนอ	หน่วยงาน	หมายเหตุ
	แผนการปฏิรูปประเทศ (ฉบับปรับปรุง)					
1	มีแผนบูรณาการเพื่อยกระดับศักยภาพ และโครงสร้างพื้นฐานด้านการจัดการภาวะฉุกเฉินด้านสาธารณสุขและความมั่นคงด้านสุขภาพผ่านความเห็นชอบจาก ครม.	คู่มือปฏิบัติงานที่ช่วยเหลือผู้ประสบภาวะวิกฤต สุขภาพจิตเบื้องต้น (MCATT)		เขตสุขภาพ	กรมสุขภาพจิต	
	แผนพัฒนาเศรษฐกิจและสังคมแห่งชาติ ฉบับที่ 13					
2	การเตือนภัยมีประสิทธิภาพ (ครอบคลุมภัยสำคัญ สามารถเชื่อมโยงระดับพื้นที่ระดับประเทศและระดับโลก	จำนวนสถานีตรวจวัดการเคลื่อนตัวของแผ่นเปลือกโลก		จังหวัด	กรมอุตุนิยมวิทยา	
3	มีความแม่นยำ ทันต่อเวลา และสามารถเข้าถึงกลุ่มเปราะบางได้)	จำนวนสถานีตรวจวัดอัตราเร่งของพื้นดิน		จังหวัด	กรมอุตุนิยมวิทยา	
4		จำนวนสถานีตรวจวัดแผ่นดินไหว		จังหวัด	กรมอุตุนิยมวิทยา	
5		จำนวนพายุหมุนเขตร้อนที่เคลื่อนเข้าสู่ประเทศไทย	ความรุนแรงของพายุ	ประเทศ	กรมอุตุนิยมวิทยา	

ที่	ตัวชี้วัด	รายการสถิติทางการ	การจัดจำแนก	ระดับการนำเสนอ	หน่วยงาน	หมายเหตุ
6	การเตือนภัยมีประสิทธิภาพ (ครอบคลุมภัยสำคัญ สามารถเชื่อมโยงระดับพื้นที่ ระดับประเทศและระดับโลก	จำนวนสถานีระบบเตือนภัยน้ำหลาก-ดินถล่ม	- ประเภทสถานี - ประเภทบ้าน - ลุ่มน้ำหลัก - ลุ่มน้ำสาขา	จังหวัด อำเภอดำบล หมูบ้าน	กรมทรัพยากรน้ำ	
7	มีความแม่นยำ ทันต่อเวลา และสามารถเข้าถึงกลุ่ม	รายชื่อจุดติดตั้งอุปกรณ์เตือนภัย	ชนิดของอุปกรณ์	จังหวัด อำเภอดำบล	กรมป้องกันและบรรเทาสาธารณภัย	
8	เปราะบางได้) (ต่อ)	จำนวนสถานีถ่ายทอดสัญญาณเตือนภัย (CSC)		ประเทศ	กรมป้องกันและบรรเทาสาธารณภัย	
9		จำนวนเครื่องรับสัญญาณเตือนภัยผ่านดาวเทียม (EVAC)	แห่ง	ประเทศ	กรมป้องกันและบรรเทาสาธารณภัย	
10		จำนวนหุ่นตรวจวัดคลื่นสึนามิของประเทศไทย		ประเทศ	กรมป้องกันและบรรเทาสาธารณภัย	
11	การมีแผนจัดการป้องกันความเสี่ยงจากภัยธรรมชาติและการเปลี่ยนแปลงสภาพภูมิอากาศ	แผนป้องกันและบรรเทาสาธารณภัยด้านการเกษตร			สำนักงานปลัดกระทรวงเกษตรและสหกรณ์	
12	ในระดับพื้นที่ โดยเฉพาะพื้นที่สำคัญ	แผนเผชิญเหตุอุทกภัย จังหวัด		จังหวัด	กรมป้องกันและบรรเทาสาธารณภัย	
13		แผนการป้องกันและบรรเทาสาธารณภัย พ.ศ.2564-2570		ประเทศ	กรมป้องกันและบรรเทาสาธารณภัย	
14		คู่มือการประเมินความเสี่ยงจากภัยพิบัติ		ประเทศ	กรมป้องกันและบรรเทาสาธารณภัย	

ที่	ตัวชี้วัด	รายการสถิติทางการ	การจัดจำแนก	ระดับการนำเสนอ	หน่วยงาน	หมายเหตุ
15	จำนวนประชาชนที่เสียชีวิต สูญหาย และได้รับผลกระทบ	จำนวนหมู่บ้านและผู้ประสบภัยที่อยู่ใน พื้นที่ภัยดินถล่ม			กรมป้องกันและ บรรเทาสาธารณภัย	
16	โดยตรงจากภัยธรรมชาติลดลง เมื่อเทียบกับค่าเฉลี่ยใน	จำนวนหมู่บ้านและผู้ประสบภัยที่อยู่ใน พื้นที่वादภัย ลูกเห็บ และฟ้าผ่า		จังหวัด	กรมป้องกันและ บรรเทาสาธารณภัย	
17	แผนพัฒนาฯ ฉบับที่ 12 ในแต่ ละภัย	จำนวนหมู่บ้านและผู้ประสบภัยที่อยู่ใน พื้นที่อุทกภัย		จังหวัด	กรมป้องกันและ บรรเทาสาธารณภัย	
18		จำนวนหมู่บ้านและผู้ประสบภัยที่อยู่ใน พื้นที่ภัยหนาว		จังหวัด	กรมป้องกันและ บรรเทาสาธารณภัย	
19		จำนวนหมู่บ้านและผู้ประสบภัยที่อยู่ใน พื้นที่อัคคีภัย		จังหวัด	กรมป้องกันและ บรรเทาสาธารณภัย	
20		จำนวนผู้เข้ารับความช่วยเหลือเยียวยา จิตใจ	ประเภทภัย	ประเทศ เขตสุขภาพ	กรมสุขภาพจิต	
21		จำนวนครั้งที่เกิดแผ่นดินไหวที่มี ผลกระทบต่อประเทศไทย	ขนาดความรุนแรง	จังหวัด	กรมอุตุนิยมวิทยา	
22		พื้นที่ได้รับผลกระทบจากดินถล่มน้ำป่า ไหลหลาก และน้ำท่วมฉับพลัน	ที่ตั้งของกลุ่มน้ำ	ประเทศ	กรมทรัพยากรธรณี	
23		จำนวนหมู่บ้านที่อยู่ในพื้นที่เสี่ยงเกิด อุทกภัย		เขตการปกครอง	กรมป้องกันและ บรรเทาสาธารณภัย	

ที่	ตัวชี้วัด	รายการสถิติทางการ	การจัดจำแนก	ระดับการนำเสนอ	หน่วยงาน	หมายเหตุ
24	จำนวนประชาชนที่เสียชีวิต สูญหาย และได้รับผลกระทบ โดยตรงจากภัยธรรมชาติลดลง เมื่อเทียบกับค่าเฉลี่ยใน	จำนวนด้านการประมงที่ได้รับความ เสียหายจากอุทกภัยและโคลนถล่ม	- บ่อปลา - บ่อกุ้ง - กระชังเพาะเลี้ยง - อื่น ๆ		กรมป้องกันและ บรรเทาสาธารณภัย	
25	แผนพัฒนาฯ ฉบับที่ 12 ในแต่ ละภัย (ต่อ)	จำนวนหมู่บ้านและผู้ประสบภัยที่อยู่ใน พื้นที่ภัยแล้ง		จังหวัด	กรมป้องกันและ บรรเทาสาธารณภัย	
26		จำนวนความเสียหายของอาคาร/ บ้านเรือนที่อยู่อาศัย ที่ได้รับความ เสียหายจากอุทกภัยและโคลนถล่ม			กรมป้องกันและ บรรเทาสาธารณภัย	
27		จำนวนความเสียหายของสะพานที่ ได้รับความเสียหายจากอุทกภัยและ โคลนถล่ม			กรมป้องกันและ บรรเทาสาธารณภัย	
28		จำนวนความเสียหายของทำนบที่ได้รับ ความเสียหายจากอุทกภัยและโคลน ถล่ม			กรมป้องกันและ บรรเทาสาธารณภัย	
29		จำนวนความเสียหายของฝายที่ได้รับ ความเสียหายจากอุทกภัยและโคลน ถล่ม			กรมป้องกันและ บรรเทาสาธารณภัย	
30		จำนวนความเสียหายของอ่างเก็บน้ำที่ ได้รับความเสียหายจากอุทกภัยและ โคลนถล่ม			กรมป้องกันและ บรรเทาสาธารณภัย	

ที่	ตัวชี้วัด	รายการสถิติทางการ	การจัดจำแนก	ระดับการนำเสนอ	หน่วยงาน	หมายเหตุ
31	จำนวนประชาชนที่เสียชีวิต สูญหาย และได้รับผลกระทบ	จำนวนความเสียหายของเชืงอนที่ได้รับ ความเสียหายจากอุทกภัยและโคลนถล่ม			กรมป้องกันและ บรรเทาสาธารณภัย	
32	โดยตรงจากภัยธรรมชาติลดลง เมื่อเทียบกับค่าเฉลี่ยใน	จำนวนปศุสัตว์ที่ได้รับความเสียหาย จากอุทกภัยและโคลนถล่ม	ชนิดปศุสัตว์		กรมป้องกันและ บรรเทาสาธารณภัย	
33	แผนพัฒนาฯ ฉบับที่ 12 ในแต่ละภัย (ต่อ)	จำนวนสาธารณูปโภคที่สำคัญอื่น ๆ ที่ ได้รับความเสียหายหรือถูกทำลายจาก ภัยพิบัติ	ประเภทภัย	เขตการปกครอง จังหวัด อำเภอ	กรมป้องกันและ บรรเทาสาธารณภัย	
34	ชุมชน ท้องถิ่น อาสาสมัคร และเครือข่าย ที่สามารถการ	จำนวนอาสาสมัครและเครือข่าย	ประเภทอาสาสมัคร		กรมป้องกันและ บรรเทาสาธารณภัย	
35	จัดการความเสี่ยงจากภัย ธรรมชาติและการ เปลี่ยนแปลงสภาพภูมิอากาศ เบื้องต้นได้ด้วยตนเอง เพิ่มขึ้น เป็นร้อยละ 80 ภายในปี 2570 และมีการจัดฝึกอบรม ด้านการป้องกันและบรรเทาผลกระทบ จากภัยธรรมชาติและการเปลี่ยนแปลง สภาพภูมิอากาศครอบคลุมทุกพื้นที่ ของประเทศ	จำนวนชุมชน ท้องถิ่น อาสาสมัคร และเครือข่าย ที่สามารถการจัดการ ความเสี่ยงจากภัยธรรมชาติและการ เปลี่ยนแปลงสภาพภูมิอากาศเบื้องต้น ได้ด้วยตนเอง และมีการจัดฝึกอบรม ด้านการป้องกันและบรรเทาผลกระทบ จากภัยธรรมชาติและการเปลี่ยนแปลง สภาพภูมิอากาศครอบคลุมทุกพื้นที่ ของประเทศ			กรมป้องกันและ บรรเทาสาธารณภัย	
36	ภูมิอากาศครอบคลุมทุกพื้นที่ ของประเทศ	จำนวนผู้ผ่านการฝึกอบรมการ เตรียมพร้อมรับมือในระดับหมู่บ้าน/ ชุมชน			กรมป้องกันและ บรรเทาสาธารณภัย	

ที่	ตัวชี้วัด	รายการสถิติทางการ	การจัดจำแนก	ระดับการนำเสนอ	หน่วยงาน	หมายเหตุ
37	ประชาชนสามารถเข้าถึงและใช้ประโยชน์จากระบบประกันภัยพืชผลทางการเกษตรและ ภัยธรรมชาติ	ข้อมูลศูนย์พักพิง		จังหวัด	กรมป้องกันและบรรเทาสาธารณภัย	
38	มีกองทุนเพื่อสนับสนุนการป้องกันและลดผลกระทบจาก	มูลค่าการช่วยเหลือผู้ประสบอุทกภัย			กรมป้องกันและบรรเทาสาธารณภัย	
39	ภัยธรรมชาติและการเปลี่ยนแปลงสภาพภูมิอากาศ	มูลค่าการช่วยเหลือผู้ประสบภัยแล้ง			กรมป้องกันและบรรเทาสาธารณภัย	
40	รวมถึงการศึกษาวิจัยและเป็นแหล่งเงินรับประกันภัยต่อ	มูลค่าการช่วยเหลือผู้ประสบภัยจากวาตภัย ลูกเห็บ และฟ้าผ่า			กรมป้องกันและบรรเทาสาธารณภัย	
41		มูลค่าการช่วยเหลือผู้ประสบอัคคีภัย			กรมป้องกันและบรรเทาสาธารณภัย	
42		มูลค่าการช่วยเหลือผู้ประสบของสาธารณภัย			กรมป้องกันและบรรเทาสาธารณภัย	

ที่	ตัวชี้วัด	รายการสถิติทางการ	การจัดจำแนก	ระดับการนำเสนอ	หน่วยงาน	หมายเหตุ
43	มีแผนที่แสดงพื้นที่เสี่ยงจากภัยธรรมชาติและการเปลี่ยนแปลงสภาพภูมิอากาศในระดับพื้นที่ โดยเฉพาะในพื้นที่สำคัญด้านต่างๆ หรือระดับจังหวัดอย่างครอบคลุม และเชื่อมโยงกับฐานข้อมูลของมิติทางเศรษฐกิจ สังคม และสิ่งแวดล้อมที่สำคัญ	พื้นที่ป่าในเขตพื้นที่อนุรักษ์ที่ถูกไฟไหม้	ขอบเขตเชิงภูมิศาสตร์หรือเชิงพื้นที่	จังหวัด	กรมอุทยานแห่งชาติ สัตว์ป่า และพันธุ์พืช	
เป้าหมายการพัฒนาที่ยั่งยืน (SDGs)						
45	มูลค่า (ดอลลาร์) ของการให้ความช่วยเหลือทางการเงินและทางวิชาการ (รวมถึงผ่านความร่วมมือ เหนือ-ใต้ ใต้-ใต้ และไตรภาคี) ที่ได้ให้คำมั่นไว้กับประเทศกำลังพัฒนา	มูลค่าการช่วยเหลือผู้ประสบภัยหนาว		จังหวัด	กรมป้องกันและบรรเทาสาธารณภัย	

2. บัญชีสถิติทางการประเเตนดัชนีคุณภาพมหาสมุทร (Ocean Health Index: OHI)

ตาราง 2 บัญชีสถิติทางการประเเตนดัชนีคุณภาพมหาสมุทร (Ocean Health Index: OHI)

ที่	ตัวชี้วัด	รายการสถิติทางการ	การจัดจำแนก	ระดับการนำเสนอ	หน่วยงาน	หมายเหตุ
	แผนแม่บทภายใต้ยุทธศาสตร์ชาติ (พ.ศ. 2561 - 2580)					
1	ดัชนีคุณภาพมหาสมุทร (คะแนน)	ปริมาณสัตว์น้ำเค็มที่จับได้ทั้งหมด	- แหล่งทำการประมง (ฝั่งอ่าวไทยและอันดามัน) - ชนิดสัตว์น้ำ	ประเทศ แหล่งทำการประมง	กรมประมง	
2		ปริมาณการจับสัตว์น้ำเค็ม (ประมงพาณิชย์)	- แหล่งทำการประมง (ฝั่งอ่าวไทยและอันดามัน) - ประเภทเครื่องมือทำการประมง - ชนิดสัตว์น้ำ	ประเทศ แหล่งทำการประมง	กรมประมง	
3		ปริมาณการจับสัตว์น้ำเค็ม (ประมงพื้นบ้าน)	- แหล่งทำการประมง (ฝั่งอ่าวไทยและอันดามัน) - ประเภทเครื่องมือทำการประมง - ชนิดสัตว์น้ำ	ประเทศ แหล่งทำการประมง	กรมประมง	
4		ปริมาณสัตว์น้ำเค็มที่ใช้ทำปลาปน		จังหวัด	กรมประมง	
5		มวลชีวภาพที่ระดับผลผลิตสูงสุดที่ยั่งยืน (Biomass at Maximum Sustainable Yield (BMSY))	รายชนิดและรายกลุ่ม		กรมประมง	

ที่	ตัวชี้วัด	รายการสถิติทางการ	การจัดจำแนก	ระดับการนำเสนอ	หน่วยงาน	หมายเหตุ
6	ดัชนีคุณภาพมหาสมุทร (คะแนน) (ต่อ)	มวลชีวภาพของสัตว์น้ำ (biomass, Stock size)	รายชนิดและรายกลุ่ม		กรมประมง	
7		ผลผลิตการเลี้ยงกุ้งทะเล	- ชนิดกุ้ง - ประเภทการเลี้ยง	ประเทศ จังหวัด	สำนักงานเศรษฐกิจการเกษตร	
8		ผลผลิตของการเลี้ยงปลาน้ำกร่อย	- ชนิดสัตว์น้ำ - ประเภทการเลี้ยง	ประเทศ จังหวัด	กรมประมง	
9		ผลผลิตของการเลี้ยงหอยทะเล	ชนิดหอย	ประเทศ จังหวัด	กรมประมง	
10		ปริมาณการผลิตปลาป่นที่ใช้เป็นอาหารสัตว์		จังหวัด	กรมประมง	
11		มูลค่าการผลิตปลาป่นที่ใช้เป็นอาหารสัตว์		จังหวัด	กรมประมง	
12		พื้นที่ป่าชายเลน	การใช้ประโยชน์	จังหวัด	กรมทรัพยากรทางทะเลและชายฝั่ง	
13		เนื้อที่แนวปะการัง	- ประเภทชายฝั่ง - สถานภาพความอุดมสมบูรณ์	จังหวัด	กรมทรัพยากรทางทะเลและชายฝั่ง	
14		พื้นที่แหล่งหญ้าทะเล	สถานภาพความอุดมสมบูรณ์	จังหวัด	กรมทรัพยากรทางทะเลและชายฝั่ง	
15		ร้อยละ cover แนวปะการัง	- เขตทางทะเล - ประเภทปะการัง	ประเทศ	กรมทรัพยากรทางทะเลและชายฝั่ง	

ที่	ตัวชี้วัด	รายการสถิติทางการ	การจัดจำแนก	ระดับการนำเสนอ	หน่วยงาน	หมายเหตุ
16	ดัชนีคุณภาพมหาสมุทร (คะแนน) (ต่อ)	ความยาวชายฝั่งทะเลที่ถูกกัดเซาะ	ความรุนแรง	ประเทศ จังหวัด	กรมทรัพยากรทาง ทะเลและชายฝั่ง	
17		ความยาวชายฝั่งทะเล	ประเภทชายฝั่ง	ประเทศ จังหวัด	กรมทรัพยากรทาง ทะเลและชายฝั่ง	
18		ชนิดพันธุ์สัตว์ที่ถูกคุกคามของประเทศ ไทย	กลุ่มสัตว์มีกระดูกสันหลัง 5 กลุ่ม	ประเทศ	สำนักงานนโยบาย และแผน ทรัพยากรธรรมชาติ และสิ่งแวดล้อม	
19		จำนวนประชากรสัตว์ทะเลหายาก	ชนิดพันธุ์ พื้นที่ทางทะเล 5 ส่วน	ประเทศ	กรมทรัพยากรทาง ทะเลและชายฝั่ง	
20		พื้นที่ชุ่มน้ำที่มีความสำคัญระดับชาติ นานาชาติ และระหว่างประเทศ (Ramsar site)		ประเทศ	กรมทรัพยากรน้ำ	
21		พื้นที่คุ้มครองสิ่งแวดล้อม		ตำบล	สำนักงานนโยบาย และแผน ทรัพยากรธรรมชาติ และสิ่งแวดล้อม	
22		พื้นที่คุ้มครองทางทะเลและชายฝั่ง		พิกัด	กรมทรัพยากรทาง ทะเลและชายฝั่ง	ใช้ตอบรายการ สถิติทางการ ที่ 33

ที่	ตัวชี้วัด	รายการสถิติทางการ	การจัดจำแนก	ระดับการนำเสนอ	หน่วยงาน	หมายเหตุ
23	ดัชนีคุณภาพมหาสมุทร (คะแนน) (ต่อ)	ฐานเขตพื้นที่รักษาพันธุ์สัตว์น้ำ 77 จังหวัด			กรมประมง	
24		ชนิดพันธุ์ต่างถิ่นที่ควรป้องกัน ควบคุม และกำจัดของประเทศไทย	กลุ่มทะเบียนชนิดพันธุ์ต่างถิ่นที่ควรป้องกัน ควบคุม กำจัดของประเทศไทย 5 รายการ		สำนักงานนโยบาย และแผน ทรัพยากรธรรมชาติและสิ่งแวดล้อม	
25		Ocean acidification (ระดับอิมิตัวของแคลเซียมคาร์บอเนตที่อยู่ในรูปออาร์โกไนต์ (aragonite saturation state))	สถานที่ที่มีการเก็บรวบรวมข้อมูล		กรมทรัพยากรทางทะเลและชายฝั่ง	
26		อุณหภูมิผิวน้ำทะเล (SST) วิเคราะห์จากข้อมูลดาวเทียม			สำนักงานพัฒนาเทคโนโลยีอวกาศ และภูมิสารสนเทศ (องค์การมหาชน)	
	แผนพัฒนาเศรษฐกิจและสังคมแห่งชาติ ฉบับที่ 13					
27	ระดับความพึงพอใจของนักท่องเที่ยวเพิ่มขึ้น 0.05 คะแนนต่อปี	ระดับความพึงพอใจของนักท่องเที่ยว		ประเทศ	สำนักงาน ปลัดกระทรวงการท่องเที่ยวและกีฬา	

ที่	ตัวชี้วัด	รายการสถิติทางการ	การจัดจำแนก	ระดับการนำเสนอ	หน่วยงาน	หมายเหตุ
	เป้าหมายการพัฒนาที่ยั่งยืน (SDGs)					
28	ค่าความเป็นกรดในทะเล เฉลี่ย (pH) โดยวัดจากสถานี สู่มตัวอย่าง	ค่าความเป็นกรดในทะเลเฉลี่ย (pH) โดยวัดจากสถานีสู่มตัวอย่าง			กรมทรัพยากรทาง ทะเลและชายฝั่ง	
29	สัดส่วนผลิตภัณฑ์มวลรวม ภายในประเทศจากการ ท่องเที่ยวต่อ GDP ทั้งหมด	สัดส่วนผลิตภัณฑ์มวลรวมในประเทศ ด้านการท่องเที่ยวต่อผลิตภัณฑ์มวล รวมในประเทศ		ประเทศ	สำนักงาน ปลัดกระทรวงการ ท่องเที่ยวและกีฬา	
30	และอัตราการเติบโตของ GDP จากการท่องเที่ยว	อัตราการเติบโตของผลิตภัณฑ์มวลรวม ในประเทศด้านการท่องเที่ยว		ประเทศ	สำนักงาน ปลัดกระทรวงการ ท่องเที่ยวและกีฬา	
31		ผลิตภัณฑ์มวลรวมในประเทศด้านการ ท่องเที่ยว			สำนักงาน ปลัดกระทรวงการ ท่องเที่ยวและกีฬา	
32		ผลิตภัณฑ์มวลรวมในประเทศ	สาขา	ประเทศ	สำนักงานสภา พัฒนาการ เศรษฐกิจและสังคม แห่งชาติ	
33	ขอบเขตของพื้นที่คุ้มครองที่ เกี่ยวข้องกับพื้นที่ทางทะเล	พื้นที่คุ้มครองทางทะเลและชายฝั่ง		พิกัด	กรมทรัพยากรทาง ทะเลและชายฝั่ง	ใช้ตอบรายการ สถิติทางการ ที่ 22

ที่	ตัวชี้วัด	รายการสถิติทางการ	การจัดจำแนก	ระดับการนำเสนอ	หน่วยงาน	หมายเหตุ
34	สัดส่วนของพื้นที่ป่าไม้ต่อพื้นที่ดินทั้งหมด	สัดส่วนของพื้นที่ป่าไม้ต่อพื้นที่ดินทั้งหมด		ภาค จังหวัด	กรมป่าไม้	
35		พื้นที่ป่าไม้		จังหวัด	กรมป่าไม้	
36		พื้นที่ดินทั้งหมด		ภาค จังหวัด	กรมป่าไม้	

3. บัญชีสถิติทางการประเด็นการพัฒนาเศรษฐกิจชีวภาพ เศรษฐกิจหมุนเวียน เศรษฐกิจสีเขียว (Bio-Circular-Green Economy: BCG Model)

ตาราง 3 บัญชีสถิติทางการประเด็นการพัฒนาเศรษฐกิจชีวภาพ เศรษฐกิจหมุนเวียน เศรษฐกิจสีเขียว (Bio-Circular-Green Economy: BCG Model)

ที่	ตัวชี้วัด	รายการสถิติทางการ	การจัดจำแนก	ระดับการนำเสนอ	หน่วยงาน	หมายเหตุ
แผนแม่บทภายใต้ยุทธศาสตร์ชาติ (พ.ศ. 2561 - 2580)						
1	สัดส่วนกำลังแรงงานด้านวิทยาศาสตร์และเทคโนโลยี	กำลังแรงงานด้านวิทยาศาสตร์และเทคโนโลยี	- เพศ - กลุ่มอายุ - สถานภาพแรงงาน	ประเทศ	สำนักงานสถิติแห่งชาติ	
2		กำลังแรงงานรวม	- เพศ - กลุ่มอายุ - สถานภาพแรงงาน	ประเทศ	สำนักงานสถิติแห่งชาติ	
3	ดัชนีการพัฒนาย่างทั่วถึง (คะแนน)	สัมประสิทธิ์ความไม่เสมอภาค (Gini coefficient) ของรายจ่ายเพื่อการอุปโภคบริโภค		ประเทศ ภาค เขต การปกครอง	สำนักงานสภาพัฒนาการเศรษฐกิจและสังคมแห่งชาติ	

ที่	ตัวชี้วัด	รายการสถิติทางการ	การจัดจำแนก	ระดับการนำเสนอ	หน่วยงาน	หมายเหตุ
4	ดัชนีการพัฒนาย่างทั่วถึง (คะแนน) (ต่อ)	สัมประสิทธิ์ความไม่เสมอภาค (Gini coefficient) ของรายได้		ประเทศ ภาค เขต การปกครอง	สำนักงานสภาพัฒนาการเศรษฐกิจและสังคมแห่งชาติ	ใช้ตอบรายการสถิติทางการที่ 43 56 106
5	อัตราการเติบโตของรายได้ของกลุ่มประชากรร้อยละ 40 ที่มีรายได้ต่ำสุด (เฉลี่ยร้อยละ)	รายได้ประจำเฉลี่ยต่อคนต่อเดือน	กลุ่มประชากรตามระดับรายได้		สำนักงานสภาพัฒนาการเศรษฐกิจและสังคมแห่งชาติ	ใช้ตอบรายการสถิติทางการที่ 45
6	อัตราการเติบโตของมูลค่าเศรษฐกิจฐานรากของมูลค่าสินค้า OTOP (เฉลี่ยร้อยละ)	มูลค่ายอดจำหน่าย OTOP ทั้งในประเทศและต่างประเทศ		จังหวัด	กรมการพัฒนาชุมชน	
7	สัดส่วนพื้นที่สีเขียวทุกประเภท ได้แก่ พื้นที่ป่าธรรมชาติ พื้นที่ป่าเศรษฐกิจ	จำนวนและพื้นที่ป่าชุมชน		จังหวัด	กรมป่าไม้	ใช้ตอบรายการสถิติทางการที่ 38 61
8	เพื่อการใช้ประโยชน์ พื้นที่สีเขียวในเมืองและชนบท รวมทั้งป่าในเมืองและชุมชน	จำนวนและพื้นที่ป่าอนุรักษ์	ประเภทพื้นที่อนุรักษ์	ประเทศ	กรมอุทยานแห่งชาติ สัตว์ป่า และพันธุ์พืช	ใช้ตอบรายการสถิติทางการที่ 39 62
9	เพื่อการเรียนรู้พักผ่อนหย่อนใจ (ร้อยละของพื้นที่ทั้งประเทศ)	พื้นที่ป่าเสื่อมโทรม		จังหวัด	กรมป่าไม้	ใช้ตอบรายการสถิติทางการที่ 40 63

ที่	ตัวชี้วัด	รายการสถิติทางการ	การจัดจำแนก	ระดับการนำเสนอ	หน่วยงาน	หมายเหตุ
10	สัดส่วนพื้นที่สีเขียวทุกประเภท ได้แก่ พื้นที่เป็นป่าธรรมชาติ พื้นที่ป่าเศรษฐกิจ	พื้นที่ป่าไม้ตามภาพถ่ายดาวเทียม		จังหวัด	กรมป่าไม้	ใช้ตอบรายการสถิติทางการ ที่ 37 60
11	เพื่อการใช้ประโยชน์ พื้นที่สีเขียวในเมืองและชนบท รวมทั้งป่าในเมืองและชุมชน เพื่อการเรียนรู้พักผ่อนหย่อนใจ (ร้อยละของพื้นที่ทั้งประเทศ) (ต่อ)	พื้นที่ป่าถูกบุกรุกทำลาย	- พื้นที่ - คดี	ประเทศ	กรมป่าไม้	ใช้ตอบรายการสถิติทางการ ที่ 42 64
12	ปริมาณการปล่อยก๊าซเรือนกระจกโดยรวมในสาขาพลังงานและขนส่งสาขากระบวนการอุตสาหกรรมและการใช้ผลิตภัณฑ์ และสาขาการจัดการของเสียลดลง (ล้านตันคาร์บอนไดออกไซด์)	ปริมาณการปล่อยและกักเก็บก๊าซเรือนกระจก	สาขาเศรษฐกิจ	ประเทศ	สำนักงานนโยบายและแผนทรัพยากรธรรมชาติและสิ่งแวดล้อม	ใช้ตอบรายการสถิติทางการ ที่ 12 101
13	ดัชนีประสิทธิภาพการจัดการขยะ	ปริมาณขยะมูลฝอยที่นำกลับมาใช้ประโยชน์		ประเทศ	กรมควบคุมมลพิษ	ใช้ตอบรายการสถิติทางการ ที่ 66 85

ที่	ตัวชี้วัด	รายการสถิติทางการ	การจัดจำแนก	ระดับการนำเสนอ	หน่วยงาน	หมายเหตุ
14	ดัชนีประสิทธิภาพการจัดการขยะ	สัดส่วนขยะมูลฝอยที่นำกลับมาใช้ประโยชน์		ประเทศ	กรมควบคุมมลพิษ	ใช้ตอบรายการสถิติทางการที่ 67
15	ดัชนีความมั่นคงด้านน้ำของประเทศ (ระดับ/คะแนน)	ระดับดัชนีความมั่นคงด้านน้ำของประเทศ	ประเภทดัชนีย่อย	ประเทศ	สำนักงานทรัพยากรน้ำแห่งชาติ	
16	อัตราการขยายตัวของผลิตภัณฑ์มวลรวมในประเทศ สาขาเกษตร (เฉลี่ยร้อยละ)	ผลิตภัณฑ์มวลรวมในประเทศ	สาขา	ประเทศ	สำนักงานสภาพัฒนาการเศรษฐกิจและสังคมแห่งชาติ	ใช้ตอบรายการสถิติทางการที่ 29 50 68
17		มูลค่าผลผลิตสินค้าเกษตรที่สำคัญ	รายการสินค้าเกษตร	ประเทศ	สำนักงานเศรษฐกิจการเกษตร	ใช้ตอบรายการสถิติทางการที่ 55
18	อัตราการขยายตัวของมูลค่าของสินค้าเกษตรปลอดภัย (เฉลี่ยร้อยละ)	รายการแปลงที่ได้รับรองมาตรฐานสินค้าเกษตรปลอดภัย	- ชนิดพืช - แปลง - วันเริ่มต้น-สิ้นสุด - ใบรับรอง	ประเทศ จังหวัด	สำนักงานมาตรฐานสินค้าเกษตรและอาหารแห่งชาติ	
19	อัตราส่วนรายได้จากการท่องเที่ยวของเมืองหลักและเมืองรอง (สัดส่วน)	อัตราส่วนรายได้จากการท่องเที่ยวของเมืองหลักและเมืองรอง (สัดส่วน)		ประเทศ	สำนักงานปลัดกระทรวงการท่องเที่ยวและกีฬา	

ที่	ตัวชี้วัด	รายการสถิติทางการ	การจัดจำแนก	ระดับการนำเสนอ	หน่วยงาน	หมายเหตุ
20	อัตราส่วนรายได้จากการท่องเที่ยวของเมืองหลักและเมืองรอง (สัดส่วน) (ต่อ)	รายได้จากการท่องเที่ยวของเมืองหลัก		จังหวัด	สำนักงานปลัดกระทรวงการท่องเที่ยวและกีฬา	
21		รายได้จากผู้เยี่ยมเยือนเมืองหลัก		จังหวัด	สำนักงานปลัดกระทรวงการท่องเที่ยวและกีฬา	
22		รายได้จากการท่องเที่ยวของเมืองรอง		จังหวัด	สำนักงานปลัดกระทรวงการท่องเที่ยวและกีฬา	ใช้ตอบรายการสถิติทางการที่ 35
23		รายได้จากผู้เยี่ยมเยือนเมืองรอง		จังหวัด	สำนักงานปลัดกระทรวงการท่องเที่ยวและกีฬา	ใช้ตอบรายการสถิติทางการที่ 36 72
24	สัดส่วนการส่งออกของวิสาหกิจขนาดกลางและขนาดย่อมต่อการส่งออกรวมของประเทศ (ร้อยละ)	สัดส่วนการส่งออกของวิสาหกิจขนาดกลางและขนาดย่อมต่อการส่งออกรวมของประเทศ (ร้อยละ)		ประเทศ	สำนักงานส่งเสริมวิสาหกิจขนาดกลางและขนาดย่อม	
25		มูลค่าการส่งออกของวิสาหกิจขนาดกลางและขนาดย่อม	- กลุ่มสินค้าสำคัญ - กลุ่มประเทศคู่ค้า	ประเทศ	สำนักงานส่งเสริมวิสาหกิจขนาดกลางและขนาดย่อม	
26		มูลค่าการส่งออกของไทย		ประเทศ	สำนักงานปลัดกระทรวงพาณิชย์	

ที่	ตัวชี้วัด	รายการสถิติทางการ	การจัดจำแนก	ระดับการนำเสนอ	หน่วยงาน	หมายเหตุ
แผนการปฏิรูปประเทศ (ฉบับปรับปรุง)						
27	สัดส่วนผลิตภัณฑ์มวลรวมในประเทศของวิสาหกิจขนาดกลางและขนาดย่อมต่อผลิตภัณฑ์มวลรวมในประเทศ	สัดส่วนผลิตภัณฑ์มวลรวมของวิสาหกิจขนาดกลางและขนาดย่อมต่อผลิตภัณฑ์มวลรวมในประเทศ		ประเทศ	สำนักงานส่งเสริมวิสาหกิจขนาดกลางและขนาดย่อม	
28	ทั้งประเทศ คิดเป็นร้อยละ 42 ในปี 2565	ผลิตภัณฑ์มวลรวมของวิสาหกิจขนาดกลางและขนาดย่อม		ประเทศ	สำนักงานส่งเสริมวิสาหกิจขนาดกลางและขนาดย่อม	
29		ผลิตภัณฑ์มวลรวมในประเทศ	สาขา	ประเทศ	สำนักงานสภาพัฒนาการเศรษฐกิจและสังคมแห่งชาติ	ใช้ตอบรายการสถิติทางการที่ 16 50 68
30	ระบบหลักประกันสุขภาพภาครัฐของประเทศมีชุดสิทธิประโยชน์ที่เน้นรูปแบบ	จำนวนผู้มีสิทธิหลักประกันสุขภาพถ้วนหน้า		ประเทศ	สำนักงานหลักประกันสุขภาพแห่งชาติ	
31	บริการเชิงนวัตกรรมซึ่งรวมถึงมาตรการในการบูรณาการ	จำนวนผู้ประกันตนมาตรา 33		ประเทศ	สำนักงานประกันสังคม	
32	การสร้างเสริมสุขภาพ ความรอบรู้ด้านสุขภาพ การป้องกัน	จำนวนผู้ประกันตนมาตรา 39		ประเทศ	สำนักงานประกันสังคม	

ที่	ตัวชี้วัด	รายการสถิติทางการ	การจัดจำแนก	ระดับการนำเสนอ	หน่วยงาน	หมายเหตุ
33	โรค เข้ากับการรักษาโรคไม่ติดต่อโดยเฉพาะเบาหวาน	จำนวนผู้ประกันตนมาตรา 40		ประเทศ	สำนักงานประกันสังคม	
34	และความดันโลหิตสูง ที่เพิ่มประสิทธิภาพและประสิทธิผลของการดูแลรักษาผู้ป่วย รวมถึง การใช้เทคโนโลยีดิจิทัลเพื่อสนับสนุนบริการปรับเปลี่ยนพฤติกรรมและการสร้างเสริมสุขภาพ การเพิ่มงบสร้างเสริมสุขภาพและป้องกันโรค (P&P) และการบริหารจัดการงบให้ตรงตามวัตถุประสงค์และไม่ซ้ำซ้อน และการเสริมสร้างศักยภาพในด้านนี้ของสถานพยาบาลและบุคลากรที่เกี่ยวข้อง	จำนวนผู้ประกันตนที่เข้ารับบริการทางการแพทย์	รายการณ	ประเทศ	สำนักงานประกันสังคม	
35	รายได้จากการท่องเที่ยวของเมืองรอง เพิ่มขึ้นร้อยละ 10 ต่อปี	รายได้จากการท่องเที่ยวของเมืองรอง		จังหวัด	สำนักงานปลัดกระทรวงการท่องเที่ยวและกีฬา	ใช้ตอบรายการสถิติทางการที่ 22

ที่	ตัวชี้วัด	รายการสถิติทางการ	การจัดจำแนก	ระดับการนำเสนอ	หน่วยงาน	หมายเหตุ
36	รายได้จากการท่องเที่ยวของเมืองรอง เพิ่มขึ้นร้อยละ 10 ต่อปี (ต่อ)	รายได้จากผู้เยี่ยมเยือนเมืองรอง		จังหวัด	สำนักงานปลัดกระทรวงการท่องเที่ยวและกีฬา	ใช้ตอบรายการสถิติทางการที่ 23 72
37	ข้อมูลเชิงพื้นที่ป่าอนุรักษ์ ป่าเศรษฐกิจ ป่าชุมชน และพื้นที่สีเขียวในเขตเมืองและชุมชน	พื้นที่ป่าไม้ตามภาพถ่ายดาวเทียม		จังหวัด	กรมป่าไม้	ใช้ตอบรายการสถิติทางการที่ 10 60
38		จำนวนและพื้นที่ป่าชุมชน		จังหวัด	กรมป่าไม้	ใช้ตอบรายการสถิติทางการที่ 7 61
39		จำนวนและพื้นที่ป่าอนุรักษ์	ประเภทพื้นที่อนุรักษ์	ประเทศ	กรมอุทยานแห่งชาติ สัตว์ป่า และพันธุ์พืช	ใช้ตอบรายการสถิติทางการที่ 8 62
40		พื้นที่ป่าเสื่อมโทรม		จังหวัด	กรมป่าไม้	ใช้ตอบรายการสถิติทางการที่ 9 63
41		พื้นที่ป่าชายเลน	การใช้ประโยชน์	จังหวัด	กรมทรัพยากรทางทะเลและชายฝั่ง	
42		พื้นที่ป่าถูกบุกรุกทำลาย	- พื้นที่ - คดี	ประเทศ	กรมป่าไม้	ใช้ตอบรายการสถิติทางการที่ 11 64

ที่	ตัวชี้วัด	รายการสถิติทางการ	การจัดจำแนก	ระดับการนำเสนอ	หน่วยงาน	หมายเหตุ
43	ค่าสัมประสิทธิ์ความไม่เสมอภาค (Gini Coefficient) ด้านรายได้	สัมประสิทธิ์ความไม่เสมอภาค (Gini coefficient) ของรายได้		ประเทศ ภาค เขต การปกครอง	สำนักงานสภา พัฒนาการ เศรษฐกิจและสังคม แห่งชาติ	ใช้ตอบรายการ สถิติทางการ ที่ 4 56 106
44		ความเหลื่อมล้ำทางรายได้			สำนักงานสภา พัฒนาการ เศรษฐกิจและสังคม แห่งชาติ	ใช้ตอบรายการ สถิติทางการ ที่ 58
45		รายได้ประจำเฉลี่ยต่อคนต่อเดือน	กลุ่มประชากรตามระดับ รายได้		สำนักงานสภา พัฒนาการ เศรษฐกิจและสังคม แห่งชาติ	ใช้ตอบรายการ สถิติทางการ ที่ 5
46	รายได้เงินสดสุทธิทาง การเกษตรเพิ่มขึ้นร้อยละ 5 ต่อปี	รายได้เงินสดสุทธิเกษตร		ประเทศ ภาค จังหวัด	สำนักงานเศรษฐกิจ การเกษตร	
47		รายได้เงินสดเกษตร	การทำกรเกษตร	ประเทศ ภาค จังหวัด	สำนักงานเศรษฐกิจ การเกษตร	
แผนพัฒนาเศรษฐกิจและสังคมแห่งชาติ ฉบับที่ 13						
48	ทุกครัวเรือนที่มีสถานะ ยากจนข้ามรุ่นในปี 2566 หลุดพ้นจากความยากจนข้าม รุ่นภายในปี 2570	จำนวนครัวเรือนยากจน		ประเทศ	สำนักงานสภา พัฒนาการ เศรษฐกิจและสังคม แห่งชาติ	

ที่	ตัวชี้วัด	รายการสถิติทางการ	การจัดจำแนก	ระดับการนำเสนอ	หน่วยงาน	หมายเหตุ
49	ทุกครัวเรือนที่มีสถานะยากจนข้ามรุ่นในปี 2566 หลุดพ้นจากความยากจนข้ามรุ่นภายในปี 2570 (ต่อ)	จำนวนครัวเรือนที่มีสถานะยากจนข้ามรุ่นในปี 2566 และได้หลุดพ้นจากความยากจนข้ามรุ่น	เพศ	ภาค จังหวัด เขต พื้นที่ (ในเขตเทศบาล / นอกเขตเทศบาล)	สำนักงานสภาพัฒนาการเศรษฐกิจและสังคมแห่งชาติ	
50	ผลิตภัณฑ้มวลรวมในประเทศ สาขาเกษตรเดบิต ร้อยละ 4.5 ต่อปี	ผลิตภัณฑ้มวลรวมในประเทศ	สาขา	ประเทศ	สำนักงานสภาพัฒนาการเศรษฐกิจและสังคมแห่งชาติ	ใช้ตอบรายการสถิติทางการ ที่ 16 29 68
51		ปริมาณการนำเข้าสินค้าเกษตรและผลิตภัณฑ้ม	ประเภทสินค้าและผลิตภัณฑ้มที่สำคัญ 10 อันดับแรก	ประเทศ	สำนักงานเศรษฐกิจการเกษตร	
52		ปริมาณการส่งออกสินค้าเกษตรและผลิตภัณฑ้ม	ประเภทสินค้าและผลิตภัณฑ้มที่สำคัญ 10 อันดับแรก	ประเทศ	สำนักงานเศรษฐกิจการเกษตร	
53		มูลค่าการนำเข้าสินค้าเกษตรและผลิตภัณฑ้ม	ประเภทสินค้าและผลิตภัณฑ้มที่สำคัญ 10 อันดับแรก	ประเทศ	สำนักงานเศรษฐกิจการเกษตร	
54		มูลค่าการส่งออกสินค้าเกษตรและผลิตภัณฑ้ม	ประเภทสินค้าและผลิตภัณฑ้มที่สำคัญ 10 อันดับแรก	ประเทศ	สำนักงานเศรษฐกิจการเกษตร	

ที่	ตัวชี้วัด	รายการสถิติทางการ	การจัดจำแนก	ระดับการนำเสนอ	หน่วยงาน	หมายเหตุ
55	ผลิตภัณฑ์มวลรวมในประเทศ สาขาเกษตรเดบิต ร้อยละ 4.5 ต่อปี (ต่อ)	มูลค่าผลผลิตสินค้าเกษตรที่สำคัญ	รายการสินค้าเกษตร	ประเทศ	สำนักงานเศรษฐกิจการเกษตร	ใช้ตอบรายการสถิติทางการ ที่ 17
56	สัมประสิทธิ์ความไม่เสมอภาคในการกระจายรายได้ของภาคต่ำกว่าสัมประสิทธิ์ความไม่เสมอภาคของประเทศ	สัมประสิทธิ์ความไม่เสมอภาค (Gini coefficient) ของรายได้		ประเทศ ภาค เขต การปกครอง	สำนักงานสภาพัฒนาการเศรษฐกิจและสังคมแห่งชาติ	ใช้ตอบรายการสถิติทางการ ที่ 4 43 106
57		สัมประสิทธิ์ความไม่เสมอภาค (Gini coefficient) ของรายจ่ายเพื่อการอุปโภคบริโภค		ประเทศ ภาค เขต การปกครอง	สำนักงานสภาพัฒนาการเศรษฐกิจและสังคมแห่งชาติ	ใช้ตอบรายการสถิติทางการ ที่ 3
58		ความเหลื่อมล้ำทางรายได้			สำนักงานสภาพัฒนาการเศรษฐกิจและสังคมแห่งชาติ	ใช้ตอบรายการสถิติทางการ ที่ 44
59		สัดส่วนรายได้ของประชากร	กลุ่มประชากร ระดับรายได้ (Quintile by Income)	ประเทศ	สำนักงานสภาพัฒนาการเศรษฐกิจและสังคมแห่งชาติ	ใช้ตอบรายการสถิติทางการ ที่ 91 98 126

ที่	ตัวชี้วัด	รายการสถิติทางการ	การจัดจำแนก	ระดับการนำเสนอ	หน่วยงาน	หมายเหตุ
60	พื้นที่ป่าไม้เพิ่มขึ้น โดยเป็นป่าไม้ธรรมชาติ ร้อยละ 33 และพื้นที่ป่าเศรษฐกิจเพื่อการใช้ประโยชน์ ร้อยละ 12 ของพื้นที่ประเทศภายในปี 2570	พื้นที่ป่าไม้ตามภาพถ่ายดาวเทียม		จังหวัด	กรมป่าไม้	ใช้ตอบรายการสถิติทางการ ที่ 10 37
61		จำนวนและพื้นที่ป่าชุมชน		จังหวัด	กรมป่าไม้	ใช้ตอบรายการสถิติทางการ ที่ 7 38
62		จำนวนและพื้นที่ป่าอนุรักษ์	ประเภทพื้นที่อนุรักษ์	ประเทศ	กรมอุทยานแห่งชาติ สัตว์ป่า และพันธุ์พืช	ใช้ตอบรายการสถิติทางการ ที่ 8 39
63		พื้นที่ป่าเสื่อมโทรม		จังหวัด	กรมป่าไม้	ใช้ตอบรายการสถิติทางการ ที่ 9 40
64		พื้นที่ป่าถูกบุกรุกทำลาย	- พื้นที่ - คดี	ประเทศ	กรมป่าไม้	ใช้ตอบรายการสถิติทางการ ที่ 11 42

ที่	ตัวชี้วัด	รายการสถิติทางการ	การจัดจำแนก	ระดับการนำเสนอ	หน่วยงาน	หมายเหตุ
65	การนำขยะกลับมาใช้ประโยชน์ใหม่เพิ่มขึ้น โดยมีอัตราการนำขยะกลับมาใช้	อัตราการนำขยะกลับมาใช้ใหม่ (recycling rate) ของประเทศ		ประเทศ	กรมควบคุมมลพิษ	ใช้ตอบรายการสถิติทางการที่ 84
66	ใหม่ของประเทศไม่ต่ำกว่าร้อยละ 40 ของปริมาณขยะที่นำกลับมาใช้ใหม่ได้ภายในปี	ปริมาณขยะมูลฝอยที่นำกลับมาใช้ประโยชน์		ประเทศ	กรมควบคุมมลพิษ	ใช้ตอบรายการสถิติทางการที่ 13 85
67	2570	สัดส่วนขยะมูลฝอยที่นำกลับมาใช้ประโยชน์		ประเทศ	กรมควบคุมมลพิษ	ใช้ตอบรายการสถิติทางการที่ 14
68	สัดส่วนมูลค่าเพิ่มสินค้าและบริการสุขภาพต่อผลิตภัณฑ์มวลรวมในประเทศอยู่ที่ร้อยละ 1.7	ผลิตภัณฑ์มวลรวมในประเทศ	สาขา	ประเทศ	สำนักงานสภาพัฒนาการเศรษฐกิจและสังคมแห่งชาติ	ใช้ตอบรายการสถิติทางการที่ 16 29 50
69	เด็กปฐมวัยในครัวเรือนร้อยละ 20 ที่ยากจนที่สุด มีปัญหาน้ำหนักต่ำกว่าเกณฑ์ 64 ไม่	ร้อยละของเด็กอายุต่ำกว่า 5 ปี ที่มีภาวะเตี้ยแคระแกร็น		ประเทศ	สำนักงานสถิติแห่งชาติ	ใช้ตอบรายการสถิติทางการที่ 93
70	เกินร้อยละ 8 และพัฒนาการไม่เป็นไปตามเกณฑ์ 65 ไม่เกินร้อยละ 5	ร้อยละของเด็กอายุต่ำกว่า 5 ปี ที่มีภาวะผอมแห้ง		ประเทศ	สำนักงานสถิติแห่งชาติ	ใช้ตอบรายการสถิติทางการที่ 94

ที่	ตัวชี้วัด	รายการสถิติทางการ	การจัดจำแนก	ระดับการนำเสนอ	หน่วยงาน	หมายเหตุ
71	รายได้จากการท่องเที่ยวเมืองท่องเที่ยวรองเฉลี่ยทุกเมืองเพิ่มขึ้นร้อยละ 10 ต่อปี	รายได้เฉลี่ยจากการท่องเที่ยวของเมืองรอง		จังหวัด	สำนักงานปลัดกระทรวงการท่องเที่ยวและกีฬา	
72	(ค่าเฉลี่ยถ่วงน้ำหนักของเมืองรองทั้งหมด)	รายได้จากผู้เยี่ยมเยือนเมืองรอง		จังหวัด	สำนักงานปลัดกระทรวงการท่องเที่ยวและกีฬา	ใช้ตอบรายการสถิติทางการที่ 23 36
73	สัดส่วนการเติบโตของปริมาณการส่งออกสินค้าของไทยต่อการเติบโตของปริมาณการส่งออกสินค้าของโลกเฉลี่ยไม่น้อยกว่าร้อยละ 1.5 ต่อปี	มูลค่าการส่งออกสินค้าสำคัญของไทย		ประเทศ	สำนักงานสภาพัฒนาการเศรษฐกิจและสังคมแห่งชาติ	
74	ชุมชน ท้องถิ่น อาสาสมัคร และเครือข่าย ที่สามารถการจัดการความเสี่ยงจากภัยธรรมชาติและการเปลี่ยนแปลงสภาพภูมิอากาศเบื้องต้นได้ด้วยตนเอง เพิ่มขึ้นเป็นร้อยละ 80 ภายในปี 2570 และมีการจัดฝึกอบรมด้านการป้องกันและบรรเทาผลกระทบจากภัยธรรมชาติ	จำนวนชุมชน ท้องถิ่น อาสาสมัคร และเครือข่าย ที่สามารถการจัดการความเสี่ยงจากภัยธรรมชาติและการเปลี่ยนแปลงสภาพภูมิอากาศเบื้องต้นได้ด้วยตนเอง และมีการจัดฝึกอบรมด้านการป้องกันและบรรเทาผลกระทบจากภัยธรรมชาติและการเปลี่ยนแปลงสภาพภูมิอากาศครอบคลุมทุกพื้นที่ของประเทศ			กรมป้องกันและบรรเทาสาธารณภัย	

ที่	ตัวชี้วัด	รายการสถิติทางการ	การจัดจำแนก	ระดับการนำเสนอ	หน่วยงาน	หมายเหตุ
	และการเปลี่ยนแปลงสภาพภูมิอากาศครอบคลุมทุกพื้นที่ของประเทศ					
75	สัดส่วนของการใช้พลังงานทดแทนต่อปริมาณการใช้พลังงานขั้นสุดท้ายเพิ่มขึ้น มี	สัดส่วนของการใช้พลังงานทดแทนต่อปริมาณการใช้พลังงานขั้นสุดท้าย			กรมพัฒนาพลังงานทดแทนและอนุรักษ์พลังงาน	ใช้ตอบรายการสถิติทางการที่ 95
76	สัดส่วนไม่น้อยกว่าร้อยละ 24 ภายในปี 2570	การใช้พลังงานขั้นสุดท้าย		ประเทศ	กรมพัฒนาพลังงานทดแทนและอนุรักษ์พลังงาน	
77		ปริมาณการใช้พลังงานทดแทน			กรมพัฒนาพลังงานทดแทนและอนุรักษ์พลังงาน	ใช้ตอบรายการสถิติทางการที่ 97
78		ปริมาณการผลิตพลังงานจากพืชผลผลิตและวัสดุเหลือใช้			กรมพัฒนาพลังงานทดแทนและอนุรักษ์พลังงาน	
79	ผู้ยื่นขอผลิตโรงไฟฟ้าขนาดเล็กมากตามโครงการโรงไฟฟ้าชุมชนเพื่อเศรษฐกิจฐานราก		<ul style="list-style-type: none"> - ประเภทเชื้อเพลิง - สายป้อน - ปริมาณพลังไฟฟ้าเสนอขาย - ปริมาณพลังงานไฟฟ้าเสนอขายที่ได้รับคัดเลือก 	ประเทศ	สำนักงานคณะกรรมการกำกับกิจการพลังงาน	

ที่	ตัวชี้วัด	รายการสถิติทางการ	การจัดจำแนก	ระดับการนำเสนอ	หน่วยงาน	หมายเหตุ
80	สัดส่วนของการใช้พลังงานทดแทนต่อปริมาณการใช้พลังงานขั้นสุดท้ายเพิ่มขึ้น มีสัดส่วนไม่น้อยกว่าร้อยละ 24 ภายในปี 2570 (ต่อ)	จำนวนชุมชนที่มีรายได้จากการกำจัดขยะและขายไฟฟ้า			สำนักงานคณะกรรมการกำกับกิจการพลังงาน	
เป้าหมายการพัฒนาที่ยั่งยืน (SDGs)						
81	ความชุกของภาวะทุพโภชนาการ (ประเมินน้ำหนักตามเกณฑ์ส่วนสูง ตามมาตรฐานการเจริญเติบโตในเด็กอายุต่ำกว่า 5 ปี ขององค์การอนามัยโลก (WHO) ซึ่งใช้ค่าเบี่ยงเบนมาตรฐานที่เบี่ยงเบนไปจากค่ามัธยฐาน โดย 1) ภาวะน้ำหนักเกิน (Overweight) น้ำหนักตัวของเด็กสูงกว่าค่ามัธยฐานของน้ำหนักตามเกณฑ์ส่วนสูงของเด็กเกิน 2 เท่าของค่าเบี่ยงเบนมาตรฐาน (+2 SD)	ร้อยละของเด็กอายุ 6 - 23 เดือน ที่ได้รับความหลากหลายของอาหาร และจำนวนมือในระดับขั้นต่ำอย่างน้อยในระยะเวลาหนึ่งวันก่อนสัมภาษณ์		ประเทศ	สำนักงานสถิติแห่งชาติ	

ที่	ตัวชี้วัด	รายการสถิติทางการ	การจัดจำแนก	ระดับการนำเสนอ	หน่วยงาน	หมายเหตุ
	2) ภาวะผอม (Wasting) น้ำหนักตัวของเด็กต่ำกว่าค่ามัธยฐานของน้ำหนักตามเกณฑ์ส่วนสูงของเด็กน้อยกว่า -2 เท่าของค่าเบี่ยงเบนมาตรฐาน (-2 SD)					
82	<p>ความชุกของภาวะทุพโภชนาการ (ประเมิณน้ำหนักตามเกณฑ์ส่วนสูง ตามมาตรฐานการเจริญเติบโตในเด็กอายุต่ำกว่า 5 ปี ขององค์การอนามัยโลก (WHO) ซึ่งใช้ค่าเบี่ยงเบนมาตรฐานที่เบี่ยงเบนไปจากค่ามัธยฐาน โดย</p> <p>1) ภาวะน้ำหนักเกิน (Overweight) น้ำหนักตัวของเด็กสูงกว่าค่ามัธยฐานของน้ำหนักตามเกณฑ์ส่วนสูงของเด็กเกิน 2 เท่าของค่าเบี่ยงเบนมาตรฐาน (+2 SD)</p>	ร้อยละของเด็กอายุ 6 - 23 เดือน ที่ได้รับอาหารอย่างน้อย 5 ประเภท ในระหว่างวันที่ผ่านมา		ประเทศ	สำนักงานสถิติแห่งชาติ	

ที่	ตัวชี้วัด	รายการสถิติทางการ	การจัดจำแนก	ระดับการนำเสนอ	หน่วยงาน	หมายเหตุ
	2) ภาวะผอม (Wasting) น้ำหนักตัวของเด็กต่ำกว่าค่ามัธยฐานของน้ำหนักตามเกณฑ์ส่วนสูงของเด็กน้อยกว่า -2 เท่าของค่าเบี่ยงเบนมาตรฐาน (-2 SD)					
83	ของเสียอันตรายที่เกิดขึ้นต่อหัวประชากร และ (ข) สัดส่วนของเสียอันตรายที่ได้รับการบำบัด จำแนกตามประเภทการบำบัด	ของเสียอันตรายที่เกิดขึ้นต่อหัวประชากร และ (ข) สัดส่วนของเสียอันตรายที่ได้รับการบำบัด	ประเภทการบำบัด	ประเทศ	กรมควบคุมมลพิษ	
84	อัตราการนำขยะกลับมาใช้ใหม่ (recycling rate) ในระดับประเทศ (จำนวนตัน	อัตราการนำขยะกลับมาใช้ใหม่ (recycling rate) ของประเทศ		ประเทศ	กรมควบคุมมลพิษ	ใช้ตอบรายการสถิติทางการที่ 65
85	ของวัสดุที่ถูกลำเลียงกลับมาใช้ใหม่)	ปริมาณขยะมูลฝอยที่นำกลับมาใช้ประโยชน์		ประเทศ	กรมควบคุมมลพิษ	ใช้ตอบรายการสถิติทางการที่ 13 66
86	สัดส่วนของประชากรที่อยู่ต่ำกว่าเส้นความยากจนของประเทศ จำแนกตามเพศ และอายุ	จำนวนคนจนเมื่อวัดด้านรายจ่ายเพื่อการอุปโภคบริโภค		ประเทศ	สำนักงานสภาพัฒนาการเศรษฐกิจและสังคมแห่งชาติ	
87		จำนวนประชากร	เพศ อายุ		กรมการปกครอง	

ที่	ตัวชี้วัด	รายการสถิติทางการ	การจัดจำแนก	ระดับการนำเสนอ	หน่วยงาน	หมายเหตุ
88	สัดส่วนของประชากรที่อยู่ต่ำกว่าเส้นความยากจนของประเทศ จำแนกตามเพศ และอายุ (ต่อ)	สัดส่วนประชากรที่มีรายจ่ายเพื่อการบริโภคเฉลี่ยต่อคนต่อเดือนต่ำกว่าเส้นความยากจนด้านอาหาร		ประเทศ ภาค เขต พื้นที่ (ในเขตเทศบาล / นอกเขตเทศบาล)	สำนักงานสภาพัฒนาการเศรษฐกิจและสังคมแห่งชาติ	
89		เส้นความยากจน (Poverty line)	เพศ	ประเทศ ภาค จังหวัด	สำนักงานสภาพัฒนาการเศรษฐกิจและสังคมแห่งชาติ	
90	การสูญเสียทางเศรษฐกิจโดยตรงอันเป็นผลมาจากภัยพิบัติ ต่อผลิตภัณฑ์มวลรวมโลก (GDP)	พื้นที่และมูลค่าความเสียหายจากอุทกภัยและภัยแล้ง		ประเทศ	กรมป้องกันและบรรเทาสาธารณภัย	
91	อัตราการเติบโตของการใช้จ่ายในครัวเรือน หรือรายจ่ายต่อหัวในกลุ่มประชากรที่มีรายได้ต่ำกว่าร้อยละ 40 และในกลุ่มประชากรทั้งหมด	สัดส่วนรายได้ของประชากร	กลุ่มประชากร ระดับรายได้ (Quintile by Income)	ประเทศ	สำนักงานสภาพัฒนาการเศรษฐกิจและสังคมแห่งชาติ	ใช้ตอบรายการสถิติทางการ ที่ 59 98 126
92	สัดส่วนของพื้นที่ดินที่ถูกทำให้เสื่อมโทรมเทียบกับพื้นที่ดินทั้งหมด	พื้นที่ดินทั้งหมด		ภาค จังหวัด	กรมป่าไม้	ใช้ตอบรายการสถิติทางการ ที่ 105

ที่	ตัวชี้วัด	รายการสถิติทางการ	การจัดจำแนก	ระดับการนำเสนอ	หน่วยงาน	หมายเหตุ
93	ความชุกของภาวะทุพโภชนาการ (ประเมินน้ำหนักตามเกณฑ์ส่วนสูง ตาม	ร้อยละของเด็กอายุต่ำกว่า 5 ปี ที่มีภาวะเตี้ยแคระแกร็น		ประเทศ	สำนักงานสถิติแห่งชาติ	ใช้ตอบรายการสถิติทางการ ที่ 69
94	มาตรฐานการเจริญเติบโตในเด็กอายุต่ำกว่า 5 ปี ขององค์การอนามัยโลก (WHO) ซึ่งใช้ค่าเบี่ยงเบนมาตรฐานที่เบี่ยงเบนไปจากค่ามัธยฐาน โดย 1) ภาวะน้ำหนักเกิน (Overweight) น้ำหนักตัวของเด็กสูงกว่าค่ามัธยฐานของน้ำหนักตามเกณฑ์ส่วนสูงของเด็กเกิน 2 เท่าของค่าเบี่ยงเบนมาตรฐาน (+2 SD) 2) ภาวะผอม (Wasting) น้ำหนักตัวของเด็กต่ำกว่าค่ามัธยฐานของน้ำหนักตามเกณฑ์ส่วนสูงของเด็กน้อยกว่า -2 เท่าของค่าเบี่ยงเบนมาตรฐาน (-2 SD)	ร้อยละของเด็กอายุต่ำกว่า 5 ปี ที่มีภาวะผอมแห้ง		ประเทศ	สำนักงานสถิติแห่งชาติ	ใช้ตอบรายการสถิติทางการ ที่ 70

ที่	ตัวชี้วัด	รายการสถิติทางการ	การจัดจำแนก	ระดับการนำเสนอ	หน่วยงาน	หมายเหตุ
95	ส่วนแบ่งการใช้พลังงาน ทดแทนต่อการใช้พลังงานขั้น สุดท้ายทั้งสิ้น	สัดส่วนของการใช้พลังงานทดแทนต่อ ปริมาณการใช้พลังงานขั้นสุดท้าย			กรมพัฒนาพลังงาน ทดแทนและ อนุรักษ์พลังงาน	ใช้ตอบรายการ สถิติทางการ ที่ 75
96		ปริมาณการใช้พลังงานขั้นสุดท้าย			กรมพัฒนาพลังงาน ทดแทนและ อนุรักษ์พลังงาน	
97		ปริมาณการใช้พลังงานทดแทน			กรมพัฒนาพลังงาน ทดแทนและ อนุรักษ์พลังงาน	ใช้ตอบรายการ สถิติทางการ ที่ 77
98	อัตราการเติบโตรายปีของ รายได้ที่แท้จริงต่อหัว ประชากร	สัดส่วนรายได้ของประชากร	กลุ่มประชากร ระดับรายได้ (Quintile by Income)	ประเทศ	สำนักงานสภา พัฒนาการ เศรษฐกิจและสังคม แห่งชาติ	ใช้ตอบรายการ สถิติทางการ ที่ 59 91 126
99	การจ้างงานในอุตสาหกรรม การผลิตคิดเป็นสัดส่วนของ การจ้างงานรวมทั้งหมด	จำนวนคนทำงานในสถานประกอบการ	ขนาดของสถาน ประกอบการ	ประเทศ	สำนักงานสถิติ แห่งชาติ	
100		จำนวนลูกจ้างในสถานประกอบการ อุตสาหกรรมการผลิต	กิจกรรมทางเศรษฐกิจ	ประเทศ	สำนักงานสถิติ แห่งชาติ	
101	ปริมาณรวมการปล่อยก๊าซ เรือนกระจก ต่อปี	ปริมาณการปล่อยและกักเก็บก๊าซเรือน กระจก	สาขาเศรษฐกิจ	ประเทศ	สำนักงานนโยบาย และแผน ทรัพยากรธรรมชาติและ สิ่งแวดล้อม	ใช้ตอบรายการ สถิติทางการ ที่ 12

ที่	ตัวชี้วัด	รายการสถิติทางการ	การจัดจำแนก	ระดับการนำเสนอ	หน่วยงาน	หมายเหตุ
102	ร้อยละของเด็กอายุต่ำกว่า 5 ปี ที่มีพัฒนาการทางด้านสุขภาพ การเรียนรู้ และพัฒนาการทางบุคลิกภาพตามวัย จำแนกตามเพศ	ดัชนีพัฒนาการของเด็กปฐมวัย	เพศ	ประเทศ	สำนักงานสถิติแห่งชาติ	
103	สัดส่วนของพื้นที่ป่าไม้ต่อพื้นที่ดินทั้งหมด	สัดส่วนของพื้นที่ป่าไม้ต่อพื้นที่ดินทั้งหมด		ภาค จังหวัด	กรมป่าไม้	
104		พื้นที่ป่าไม้		จังหวัด	กรมป่าไม้	
105		พื้นที่ดินทั้งหมด		ภาค จังหวัด	กรมป่าไม้	ใช้ตอบรายการสถิติทางการที่ 92
แผนปฏิบัติการด้านการขับเคลื่อนการพัฒนาประเทศไทยด้วยโมเดลเศรษฐกิจ พ.ศ. 2564-2570						
106	ลดความเหลื่อมล้ำทางรายได้ไม่น้อยกว่า 10 ล้านคน	สัมประสิทธิ์ความไม่เสมอภาค (Gini coefficient) ของรายได้		ประเทศ ภาค เขต การปกครอง	สำนักงานสภาพัฒนาการเศรษฐกิจและสังคมแห่งชาติ	ใช้ตอบรายการสถิติทางการที่ 4 43 56
107	จำนวนผู้เข้าถึงยา เวชภัณฑ์ และเครื่องมือแพทย์ราคาแพง	อัตราการใช้บริการผู้ป่วยนอกของประชากรไทย (ครั้งต่อคนต่อปี)		เขตสุขภาพ	สำนักงานปลัดกระทรวงสาธารณสุข	

ที่	ตัวชี้วัด	รายการสถิติทางการ	การจัดจำแนก	ระดับการนำเสนอ	หน่วยงาน	หมายเหตุ
108	แม้ในภาวะวิกฤตได้เพิ่มขึ้นไม่น้อยกว่า 3 แสนคน	อัตราการใช้บริการผู้ป่วยในของประชากรไทย (วันต่อคนต่อปี)		เขตสุขภาพ	สำนักงานปลัดกระทรวงสาธารณสุข	
109	ลดการปล่อยก๊าซเรือนกระจกไม่น้อยกว่าร้อยละ 20-25 ในปี พ.ศ. 2573 เมื่อเปรียบเทียบกับปี พ.ศ. 2548	ผลการลดก๊าซเรือนกระจก	สาขาเศรษฐกิจ	ประเทศ	สำนักงานนโยบายและแผนทรัพยากรธรรมชาติและสิ่งแวดล้อม	
110	จำนวนผู้ที่ได้รับการพัฒนาให้มีทักษะที่สูงขึ้น ไม่น้อยกว่า 1 ล้านคน	การทดสอบมาตรฐานฝีมือแรงงานแห่งชาติของศูนย์ทดสอบมาตรฐานฝีมือแรงงานที่ได้รับอนุญาต	- เพศ - ระดับ - กลุ่มสาขาอาชีพ	ภาค จังหวัด	กรมพัฒนาฝีมือแรงงาน	
111		การพัฒนาฝีมือแรงงานโดยสถานประกอบกิจการ		ภาค	กรมพัฒนาฝีมือแรงงาน	
112		จำนวนแรงงานที่ได้รับการฝึกเตรียมเข้าทำงาน	- เพศ - กลุ่มสาขาอาชีพ	ภาค	กรมพัฒนาฝีมือแรงงาน	
113		จำนวนแรงงานที่ได้รับการฝึกยกระดับฝีมือ	- เพศ - กลุ่มสาขาอาชีพ	ภาค	กรมพัฒนาฝีมือแรงงาน	
114		จำนวนแรงงานที่ได้รับการฝึกอาชีพเสริม	- เพศ - กลุ่มสาขาอาชีพ	ภาค	กรมพัฒนาฝีมือแรงงาน	

ที่	ตัวชี้วัด	รายการสถิติทางการ	การจัดจำแนก	ระดับการนำเสนอ	หน่วยงาน	หมายเหตุ
115	จำนวนผู้ที่ได้รับการพัฒนาให้ มีทักษะที่สูงขึ้น ไม่น้อยกว่า 1 ล้านคน (ต่อ)	จำนวนแรงงานที่ได้รับการพัฒนาฝีมือ แรงงาน	- เพศ - กลุ่มอายุ - ระดับการศึกษา - กิจกรรมการฝึกหลัก - กลุ่มสาขาอาชีพ - กลุ่มอุตสาหกรรม			
116		จำนวนแรงงานที่ได้รับการพัฒนาฝีมือ แรงงานและได้งานทำ	- เพศ - กิจกรรมการฝึกหลัก	ภาค	กรมพัฒนาฝีมือ แรงงาน	
117		จำนวนแรงงานที่ผ่านการทดสอบ มาตรฐานฝีมือแรงงาน	- เพศ - ประเภทการทดสอบ	ภาค	กรมพัฒนาฝีมือ แรงงาน	
118		จำนวนแรงงานที่ผ่านการทดสอบ มาตรฐานฝีมือแรงงานแห่งชาติ	- เพศ - กลุ่มสาขาอาชีพ	ภาค	กรมพัฒนาฝีมือ แรงงาน	
119		จำนวนแรงงานที่ผ่านการทดสอบ มาตรฐานฝีมือแรงงานแห่งชาติที่บังคับ ใช้อัตราค่าจ้างตามมาตรฐานฝีมือ	- เพศ - กลุ่มสาขาอาชีพ - สาขาอาชีพ - ระดับ	ภาค	กรมพัฒนาฝีมือ แรงงาน	
120		อัตราการผ่านการทดสอบมาตรฐาน ฝีมือแรงงาน	- เพศ - สาขา	ประเทศ	กรมพัฒนาฝีมือ แรงงาน	
121		อัตราการมีงานทำของผู้สำเร็จการฝึก เตรียมงาน	- เพศ - กลุ่มอาชีพ	ประเทศ	กรมพัฒนาฝีมือ แรงงาน	

ที่	ตัวชี้วัด	รายการสถิติทางการ	การจัดจำแนก	ระดับการนำเสนอ	หน่วยงาน	หมายเหตุ
122	จำนวนผู้ที่ได้รับการพัฒนาให้ มีทักษะที่สูงขึ้น ไม่น้อยกว่า 1 ล้านคน (ต่อ)	อัตราการสำเร็จการฝึกยกระดับฝีมือ	- เพศ - สาขา	ประเทศ	กรมพัฒนาฝีมือ แรงงาน	
123	จำนวนสตาร์ทอัพและ ผู้ประกอบการที่ขับเคลื่อน ด้วยนวัตกรรมที่เกี่ยวข้องกับ	ข้อมูลวิสาหกิจเริ่มต้น (Startups)	ที่อยู่	ประเทศ	สำนักงาน นวัตกรรมแห่งชาติ (องค์การมหาชน)	
124	BCG 1,000 ราย	ข้อมูลผู้ประกอบการที่เกี่ยวข้องกับ กระบวนการลงทุน	ที่อยู่	ประเทศ	สำนักงาน นวัตกรรมแห่งชาติ (องค์การมหาชน)	
125	การจ้างงานในอุตสาหกรรม การผลิตคิดเป็นสัดส่วนของ การจ้างงานรวมทั้งหมด	จำนวนคนทำงานในสถานประกอบการ อุตสาหกรรมการผลิต	กิจกรรมทางเศรษฐกิจ	ประเทศ	สำนักงานสถิติ แห่งชาติ	
126	ลดความเหลื่อมล้ำทางรายได้ ไม่น้อยกว่า 10 ล้านคน	สัดส่วนรายได้ของประชากร	กลุ่มประชากรระดับรายได้ (Quintile by Income)	ประเทศ	สำนักงานสภา พัฒนาการ เศรษฐกิจและสังคม แห่งชาติ	ใช้ตอบรายการ สถิติทางการ ที่ 59 91 98

4. แผนการดำเนินการต่อไป

เพื่อให้ประเทศมีข้อมูลสถิติทางการ ที่มีความพร้อมใช้ และเข้าถึงได้ง่าย สำหรับใช้ประโยชน์ในการวางแผนกำหนดนโยบาย แผนการปฏิบัติงาน และติดตามประเมินผลแผนยุทธศาสตร์ของประเทศในประเด็นสำคัญ ซึ่งจากการดำเนินการในปีงบประมาณ พ.ศ. 2565 พบว่า บัญชีสถิติทางการที่ตอบประเด็นยุทธศาสตร์สำคัญทางด้านทรัพยากรธรรมชาติและสิ่งแวดล้อม ได้แก่ ประเด็นภัยพิบัติ ประเด็นดัชนีคุณภาพมหาสมุทร (Ocean Health Index: OHI) และประเด็นการพัฒนาเศรษฐกิจชีวภาพ เศรษฐกิจหมุนเวียน เศรษฐกิจสีเขียว (Bio-Circular-Green Economy: BCG Model) เป็นสถิติทางการที่มีคำนิยามและวิธีการผลิต มีข้อมูลพร้อมเผยแพร่และมีหน่วยงานรับผิดชอบ (Tier 1) 127 รายการ มีหน่วยงานรับผิดชอบ 34 หน่วยงาน โดยทางสำนักงานสถิติแห่งชาติในฐานะฝ่ายเลขานุการคณะกรรมการสถิติประเทศไทย จะนำแผนกำหนดความรับผิดชอบสถิติด้านทรัพยากรธรรมชาติและสิ่งแวดล้อม พร้อมกับแผนกำหนดความรับผิดชอบสถิติด้านสังคม และแผนกำหนดความรับผิดชอบสถิติด้านเศรษฐกิจ เสนอต่อคณะรัฐมนตรีเพื่อขอความเห็นชอบในการดำเนินการต่อไป

โดยตามกรอบแนวคิดการพัฒนาสถิติทางการ “Demand-Driven” ซึ่งสอดคล้องกับประกาศคณะกรรมการพัฒนารัฐบาลดิจิทัล เรื่อง ธรรมนูญข้อมูลภาครัฐ ที่ให้หน่วยงานของรัฐจัดทำธรรมนูญข้อมูลภาครัฐระดับหน่วยงาน ซึ่งต้องมีส่วนประกอบหนึ่งคือ การจัดทำคำอธิบายชุดข้อมูลดิจิทัลของภาครัฐและบัญชีข้อมูลให้มีความถูกต้องครบถ้วนและเป็นปัจจุบัน นั่นคือส่วน Data Source หรือ Supply ซึ่งจะทำให้ภาครัฐเห็นว่าหน่วยงานใดเป็นเจ้าของชุดข้อมูลใดตามแผนกำหนดความรับผิดชอบ ทั้งนี้ เพื่อให้เกิดการแบ่งปัน แลกเปลี่ยนข้อมูลสถิติทางการกับหน่วยงานอื่น ๆ จำเป็นต้องให้หน่วยงานเจ้าของข้อมูลนำข้อมูลสถิติทางการเข้าสู่ระบบบัญชีข้อมูลของหน่วยงาน (Agency Data Catalog) และลงทะเบียนในระบบบัญชีข้อมูลภาครัฐ (Government Data Catalog: GD Catalog) ซึ่งทางสำนักงานสถิติแห่งชาติทำหน้าที่เป็นนายทะเบียนระบบบัญชีข้อมูลภาครัฐตามประกาศคณะกรรมการพัฒนารัฐบาลดิจิทัล โดยอาศัยอำนาจพระราชบัญญัติการบริหารงานและการให้บริการภาครัฐผ่านระบบดิจิทัล พ.ศ. 2562 ซึ่งทางสำนักงานสถิติแห่งชาติจะติดตามและรายงานผลความก้าวหน้าให้คณะอนุกรรมการสถิติทราบต่อไป

นอกจากสถิติทางการที่มีคำนิยามและวิธีการผลิต มีข้อมูลพร้อมเผยแพร่และมีหน่วยงานรับผิดชอบ (Tier 1) ตามแผนกำหนดความรับผิดชอบสถิติด้านทรัพยากรธรรมชาติและสิ่งแวดล้อม ฉบับนี้ระบุไว้ในบทที่ 3 ยังคงมีรายการสถิติทางการที่ถูกระบุว่ามีความจำเป็นต้องใช้ตอบประเด็นยุทธศาสตร์สำคัญทางด้านทรัพยากรธรรมชาติและสิ่งแวดล้อม 3 ประเด็นดังกล่าว แต่เป็นสถิติทางการที่ยังไม่มีข้อมูลพร้อมเผยแพร่ หรือหน่วยงานที่รับผิดชอบ (Tier 2 และ Tier 3) สำนักงานสถิติแห่งชาติจะนำไปรวบรวมและจัดทำเป็นแนวทางการดำเนินการ โดยจะมีการประชุมกับคณะอนุกรรมการสถิติด้านทรัพยากรธรรมชาติและสิ่งแวดล้อม และประชุม Focus group ร่วมกับหน่วยงานที่เกี่ยวข้อง เพื่อให้มีการผลิตสถิติทางการที่ครบถ้วน ต่อไป

ภาคผนวก

ภาคผนวก ก
อภินันต์ศัพท์

อภิธานศัพท์

1. ข้อมูล (Data)

สิ่งที่สื่อความหมายให้รู้เรื่องราวข้อเท็จจริงหรือเรื่องอื่นใด ไม่ว่าจะการสื่อความหมายนั้น จะทำได้โดยสภาพของสิ่งนั่นเอง หรือโดยผ่านวิธีการใด ๆ และไม่ว่าจะได้จัดทำไว้ในรูปของเอกสารแฟ้ม รายงาน หนังสือ แผ่นผัง แผนที่ ภาพวาด ภาพถ่าย ภาพถ่าย ดาวเทียม फिल्म การบันทึกภาพหรือเสียง การบันทึกโดยเครื่องคอมพิวเตอร์ เครื่องมือตรวจวัด การสำรวจระยะไกล หรือวิธีอื่นใดที่ทำให้สิ่งที่บันทึกไว้ปรากฏได้ (มาตรฐานของสำนักงานพัฒนาารัฐบาลดิจิทัล (องค์การมหาชน) ว่าด้วยแนวทางการจัดทำบัญชีข้อมูลภาครัฐ, 2564, 3)

2. ชุดข้อมูล (Dataset)

การนำข้อมูลจากหลายแหล่งมารวบรวม เพื่อจัดเป็นชุดให้ตรงตามลักษณะโครงสร้างของข้อมูล หรือจากการใช้ประโยชน์ของข้อมูล (มาตรฐานของสำนักงานพัฒนาารัฐบาลดิจิทัล (องค์การมหาชน) ว่าด้วยแนวทางการจัดทำบัญชีข้อมูลภาครัฐ, 2564, 3)

3. สถิติ (Statistics)

ข้อความหรือตัวเลขที่แสดงผลที่ประมวลจากข้อมูลที่เก็บรวบรวมได้ (พระราชบัญญัติสถิติ พ.ศ. 2550)

4. สถิติทางการ (Official Statistics)

ข้อความหรือตัวเลข ที่เป็นตัวแทนแสดงถึงคุณลักษณะของสิ่งต่างๆ ในประเทศที่ประมวลตามความเป็นจริงจากข้อมูลที่เก็บรวบรวมได้ตามหลักวิชาการทางสถิติ และเป็นสถิติที่มีความสำคัญต่อการใช้ในการกำหนดนโยบายเพื่อการพัฒนาประเทศ (แผนแม่บทระบบสถิติประเทศไทย พ.ศ. 2554-2558)

5. คำอธิบายชุดข้อมูลหรือเมทาดาดา (Metadata)

ข้อมูลที่ใช้อธิบายข้อมูลหลักหรือกลุ่มข้อมูลอื่นๆ ที่เกี่ยวข้องทั้งกระบวนการเชิงธุรกิจ (ในที่นี้หมายถึง กระบวนการทำงานตามภารกิจของหน่วยงาน) และเชิงเทคโนโลยีสารสนเทศ กฎและข้อจำกัดของข้อมูล และโครงสร้างของข้อมูล เมทาดาดาช่วยให้หน่วยงานสามารถเข้าใจข้อมูล ระบบ และขั้นตอนการทำงานได้ดียิ่งขึ้น โดยการบริหารจัดการเมทาดาดา (Metadata Management) เริ่มตั้งแต่ การเก็บรวบรวม การจัดกลุ่ม การดูแล และการควบคุมเมทาดาดา ทั้งนี้ข้อมูลแต่ละชุดควรมีเมทาดาดา เพื่อให้ผู้ใช้งานทราบเกี่ยวกับชุดข้อมูล เช่น รายละเอียดชุดข้อมูล สิ่งที่เกี่ยวข้องกับชุดข้อมูล และวัตถุประสงค์การนำไปใช้ พิลด์ข้อมูล (มาตรฐานของสำนักงานพัฒนาารัฐบาลดิจิทัล (องค์การมหาชน) ว่าด้วยแนวทางการจัดทำบัญชีข้อมูลภาครัฐ, 2564, 3)

6. เจ้าของข้อมูล (Data Owners) หมายความว่า

บุคคลที่ทำหน้าที่รับผิดชอบดูแลข้อมูลโดยตรง สร้างความมั่นใจได้ว่าการบริหารจัดการข้อมูลสอดคล้องกับนโยบาย มาตรฐาน กฎระเบียบ หรือกฎหมาย เจ้าของข้อมูลทำการทบทวนและอนุมัติการดำเนินการต่างๆ ที่เกี่ยวข้องกับข้อมูล เช่น การเปลี่ยนแปลงเมทาดาตาและเกณฑ์การทำดาตา คลีนซิง (Data Cleansing) นอกจากนี้ยังมีหน้าที่ในการให้สิทธิในการเข้าถึงข้อมูลและ จัดชั้นความลับของข้อมูล เจ้าของข้อมูลมักจะอยู่ในตำแหน่งบริหาร เช่น ผู้อำนวยการฝ่ายหรือหัวหน้าส่วนงาน บุคคลเป็นเจ้าของข้อมูลบุคคล ผู้อำนวยการฝ่ายหรือหัวหน้าส่วนงานการเงินเป็น เจ้าของข้อมูลการเงิน (ธรรมาภิบาลข้อมูล, สำนักงานพัฒนารัฐบาลดิจิทัล (องค์การมหาชน), 2564, 36)

7. หน่วยงาน

ส่วนราชการ รัฐวิสาหกิจ องค์การมหาชน องค์การปกครองส่วนท้องถิ่น และหน่วยงานอื่นของรัฐ (พระราชบัญญัติสถิติ พ.ศ. 2550)

8. บัญชีข้อมูล (Data Catalog)

เอกสารแสดงบรรดารายการของชุดข้อมูล ที่จำแนกแยกแยะโดยการจัดกลุ่มหรือจัดประเภทข้อมูลที่อยู่ในความครอบครองหรือควบคุมของหน่วยงาน (มาตรฐานของสำนักงานพัฒนารัฐบาลดิจิทัล (องค์การมหาชน) ว่าด้วยแนวทางการจัดทำบัญชีข้อมูลภาครัฐ, 2564, 3)

9. บัญชีข้อมูลภาครัฐ (Government Data Catalog: GD Catalog)

เอกสารแสดงบรรดารายการของชุดข้อมูลสำคัญที่รวบรวมจากบัญชีข้อมูลของหน่วยงานภาครัฐ (มาตรฐานของสำนักงานพัฒนารัฐบาลดิจิทัล (องค์การมหาชน) ว่าด้วยแนวทางการจัดทำบัญชีข้อมูลภาครัฐ, 2564, 3)

10. ระบบบัญชีข้อมูลภาครัฐ หมายความว่า

ระบบงานที่ทำหน้าที่บริหารจัดการบัญชีข้อมูลภาครัฐมารวบรวมและจัดหมวดหมู่ รวมถึงระบบนามานุกรม (Directory Services) ที่ให้บริการสืบค้นบัญชีรายการข้อมูลภาครัฐ (มาตรฐานของสำนักงานพัฒนารัฐบาลดิจิทัล (องค์การมหาชน) ว่าด้วยแนวทางการจัดทำบัญชีข้อมูลภาครัฐ, 2564, 3)

11. ระบบลงทะเบียนบัญชีข้อมูลภาครัฐ (GD Catalog Registration System)

ระบบสารสนเทศที่ทำหน้าที่ในการรวบรวมรายการข้อมูลสำคัญ เมทาดาตา และทรัพยากร (Resource) หรือข้อมูล ผ่าน API จากบัญชีข้อมูลหน่วยงานมาจัดเก็บไว้ที่ระบบบัญชีข้อมูลภาครัฐ และทำหน้าที่ติดตามการมีอยู่ การเปลี่ยนแปลงและปรับปรุง (Update) รายการข้อมูลและเมทาดาตา รวมถึงการอ้างอิงทรัพยากร (Resources) กับบัญชีข้อมูลที่หน่วยงานต้นทาง ให้ถูกต้องและทันสมัย (มาตรฐานของสำนักงานพัฒนารัฐบาลดิจิทัล (องค์การมหาชน) ว่าด้วยแนวทางการลงทะเบียนบัญชีข้อมูลภาครัฐ, 2564, 7)

ภาคผนวก ข
คำสั่งแต่งตั้งคณะกรรมการสถิติ



คำสั่งคณะกรรมการจัดระบบสถิติประเทศไทย ๓ ด้าน

ที่ ๑ /๒๕๖๕

เรื่อง แต่งตั้งคณะอนุกรรมการสถิติ

ตามคำสั่งคณะกรรมการจัดระบบสถิติประเทศไทย ๓ ด้าน ที่ ๑/๒๕๕๘ ลงวันที่ ๗ พฤษภาคม พ.ศ. ๒๕๕๘ เรื่อง แต่งตั้งคณะอนุกรรมการสถิติรายสาขา นั้น

เนื่องจากการปรับเปลี่ยนคณะอนุกรรมการสถิติรายสาขา (๒๑ คณะ) เพื่อให้การคัดเลือกและพัฒนาสถิติทางการของประเทศมีการดำเนินการอย่างเป็นระบบ ต่อเนื่อง และมีประสิทธิภาพมากยิ่งขึ้น อาศัยอำนาจคณะกรรมการจัดระบบสถิติประเทศไทย ๓ ด้าน ตามมติคณะรัฐมนตรีเมื่อวันที่ ๙ มิถุนายน พ.ศ. ๒๕๖๓ ประกอบมติที่ประชุมคณะกรรมการจัดระบบสถิติประเทศไทย ๓ ด้าน ครั้งที่ ๑/๒๕๖๔ เมื่อวันที่ ๒๘ พฤษภาคม ๒๕๖๔ จึงขอยกเลิกคำสั่งคณะกรรมการจัดระบบสถิติประเทศไทย ๓ ด้าน ที่ ๑/๒๕๕๘ ลงวันที่ ๗ พฤษภาคม ๒๕๕๘ และแต่งตั้งคณะอนุกรรมการสถิติ จำนวน ๓ คณะ โดยมีองค์ประกอบ หน้าที่ และอำนาจ ดังนี้

๑. คณะอนุกรรมการสถิติด้านสังคม

องค์ประกอบ

- | | |
|---|---------------------|
| ๑.๑ นายสมชัย จิตสุชน | ประธานอนุกรรมการ |
| ๑.๒ รองเลขาธิการสภาพัฒนาการเศรษฐกิจ และสังคมแห่งชาติ | รองประธานอนุกรรมการ |
| ๑.๓ ผู้อำนวยการสำนักงานสถิติแห่งชาติ | รองประธานอนุกรรมการ |
| ๑.๔ ผู้แทนกระทรวงกลาโหม | อนุกรรมการ |
| ๑.๕ ผู้แทนกระทรวงการต่างประเทศ | อนุกรรมการ |
| ๑.๖ ผู้แทนกระทรวงการพัฒนาสังคมและความมั่นคงของมนุษย์ | อนุกรรมการ |
| ๑.๗ ผู้แทนกระทรวงมหาดไทย | อนุกรรมการ |
| ๑.๘ ผู้แทนกระทรวงยุติธรรม | อนุกรรมการ |
| ๑.๙ ผู้แทนกระทรวงแรงงาน | อนุกรรมการ |
| ๑.๑๐ ผู้แทนกระทรวงวัฒนธรรม | อนุกรรมการ |
| ๑.๑๑ ผู้แทนกระทรวงการอุดมศึกษา วิทยาศาสตร์ วิจัยและนวัตกรรม | อนุกรรมการ |
| ๑.๑๒ ผู้แทนกระทรวงศึกษาธิการ | อนุกรรมการ |
| ๑.๑๓ ผู้แทนกระทรวงสาธารณสุข | อนุกรรมการ |
| ๑.๑๔ ผู้แทนสำนักงานสภาพัฒนาการเศรษฐกิจและสังคมแห่งชาติ | อนุกรรมการ |

/๑.๑๕ ผู้แทน...

๑.๑๕	ผู้แทนสำนักงานคณะกรรมการข้าราชการพลเรือน	อนุกรรมการ
๑.๑๖	ผู้แทนสำนักงานขับเคลื่อนการปฏิรูปประเทศ ยุทธศาสตร์ชาติ และการสร้างความสามัคคีปรองดอง	อนุกรรมการ
๑.๑๗	ผู้แทนสำนักงานเศรษฐกิจการเกษตร	อนุกรรมการ
๑.๑๘	ผู้แทนสำนักงานพัฒนานโยบายสุขภาพ ระหว่างประเทศ	อนุกรรมการ
๑.๑๙	ผู้แทนกรุงเทพมหานคร	อนุกรรมการ
๑.๒๐	ผู้แทนสำนักงานป้องกันและปราบปรามการฟอกเงิน	อนุกรรมการ
๑.๒๑	ผู้แทนสำนักงานศาลยุติธรรม	อนุกรรมการ
๑.๒๒	ผู้แทนสำนักงานคณะกรรมการป้องกัน และปราบปรามการทุจริตแห่งชาติ	อนุกรรมการ
๑.๒๓	ผู้แทนสำนักงานคณะกรรมการสิทธิมนุษยชนแห่งชาติ	อนุกรรมการ
๑.๒๔	ผู้แทนสำนักงานกองทุนสนับสนุน การสร้างเสริมสุขภาพ	อนุกรรมการ
๑.๒๕	ผู้แทนวิทยาลัยประชากรศาสตร์ จุฬาลงกรณ์มหาวิทยาลัย	อนุกรรมการ
๑.๒๖	ผู้แทนสถาบันวิจัยบทบาทหญิงชายและการพัฒนา	อนุกรรมการ
๑.๒๗	นายจเด็จ ธรรมธัชอารี	อนุกรรมการ
๑.๒๘	นายไกรยศ ภัทราวาท	อนุกรรมการ
๑.๒๙	รองผู้อำนวยการสำนักงานสถิติแห่งชาติ	อนุกรรมการ และเลขานุการ
๑.๓๐	ผู้แทนสำนักงานสถิติแห่งชาติ	อนุกรรมการ และผู้ช่วยเลขานุการ
๑.๓๑	ผู้แทนสำนักงานสถิติแห่งชาติ	อนุกรรมการ และผู้ช่วยเลขานุการ

๒. คณะอนุกรรมการสถิติด้านเศรษฐกิจ

องค์ประกอบ

๒.๑	นายสกันธ์ วรรณวิวัฒนา	ประธานอนุกรรมการ
๒.๒	รองเลขาธิการสภาพัฒนาการเศรษฐกิจ และสังคมแห่งชาติ	รองประธานอนุกรรมการ
๒.๓	ผู้อำนวยการสำนักงานสถิติแห่งชาติ	รองประธานอนุกรรมการ
๒.๔	ผู้แทนกระทรวงการต่างประเทศ	อนุกรรมการ
๒.๕	ผู้แทนกระทรวงการท่องเที่ยวและกีฬา	อนุกรรมการ
๒.๖	ผู้แทนกระทรวงคมนาคม	อนุกรรมการ
๒.๗	ผู้แทนกระทรวงดิจิทัลเพื่อเศรษฐกิจและสังคม	อนุกรรมการ
๒.๘	ผู้แทนกระทรวงมหาดไทย	อนุกรรมการ

/๒.๙ ผู้แทน...

๒.๙	ผู้แทนกระทรวงแรงงาน	อนุกรรมการ
๒.๑๐	ผู้แทนกระทรวงการอุดมศึกษา วิทยาศาสตร์ วิจัยและนวัตกรรม	อนุกรรมการ
๒.๑๑	ผู้แทนสำนักงานคณะกรรมการส่งเสริมการลงทุน	อนุกรรมการ
๒.๑๒	ผู้แทนสำนักงานเศรษฐกิจการคลัง	อนุกรรมการ
๒.๑๓	ผู้แทนสำนักงานเศรษฐกิจการเกษตร	อนุกรรมการ
๒.๑๔	ผู้แทนสำนักงานนโยบายและแผนพลังงาน	อนุกรรมการ
๒.๑๕	ผู้แทนสำนักงานนโยบายและยุทธศาสตร์การค้า	อนุกรรมการ
๒.๑๖	ผู้แทนสำนักงานเศรษฐกิจอุตสาหกรรม	อนุกรรมการ
๒.๑๗	ผู้แทนสำนักงานส่งเสริมวิสาหกิจขนาดกลาง และขนาดย่อม	อนุกรรมการ
๒.๑๘	ผู้แทนการท่องเที่ยวแห่งประเทศไทย	อนุกรรมการ
๒.๑๙	ผู้แทนสำนักงานคณะกรรมการกิจการกระจายเสียง กิจการโทรทัศน์ และกิจการโทรคมนาคมแห่งชาติ	อนุกรรมการ
๒.๒๐	ผู้แทนสำนักงานคณะกรรมการนโยบาย เขตพัฒนาพิเศษภาคตะวันออก	อนุกรรมการ
๒.๒๑	ผู้แทนคณะกรรมการร่วมภาคเอกชน ๓ สถาบัน	อนุกรรมการ
๒.๒๒	ผู้แทนสภาดิจิทัลเพื่อเศรษฐกิจและสังคม แห่งประเทศไทย	อนุกรรมการ
๒.๒๓	นายณัฐพงษ์ พัฒนพงษ์	อนุกรรมการ
๒.๒๔	นางสาวกิริฎา เกาพิจิตร	อนุกรรมการ
๒.๒๕	รองผู้อำนวยการสำนักงานสถิติแห่งชาติ	อนุกรรมการ และเลขานุการ
๒.๒๖	ผู้แทนสำนักงานสถิติแห่งชาติ	อนุกรรมการ และผู้ช่วยเลขานุการ
๒.๒๗	ผู้แทนสำนักงานสถิติแห่งชาติ	อนุกรรมการ และผู้ช่วยเลขานุการ

๓. คณะอนุกรรมการสถิติด้านทรัพยากรธรรมชาติและสิ่งแวดล้อม

องค์ประกอบ

๓.๑	นายวิจารณ์ สิมายา	ประธานอนุกรรมการ
๓.๒	รองปลัดกระทรวงทรัพยากรธรรมชาติและสิ่งแวดล้อม	รองประธานอนุกรรมการ
๓.๓	ผู้อำนวยการสำนักงานสถิติแห่งชาติ	รองประธานอนุกรรมการ
๓.๔	ผู้แทนสำนักงานสภาพัฒนาการเศรษฐกิจ และสังคมแห่งชาติ	อนุกรรมการ
๓.๕	ผู้แทนกระทรวงเกษตรและสหกรณ์	อนุกรรมการ
๓.๖	ผู้แทนกระทรวงพลังงาน	อนุกรรมการ

/๓.๗ ผู้แทน...

๓.๗	ผู้แทนกระทรวงอุตสาหกรรม	อนุกรรมการ
๓.๘	ผู้แทนสำนักงานทรัพยากรน้ำแห่งชาติ	อนุกรรมการ
๓.๙	ผู้แทนกรมป่าไม้	อนุกรรมการ
๓.๑๐	ผู้แทนกรมชลประทาน	อนุกรรมการ
๓.๑๑	ผู้แทนสำนักงานนโยบายและแผนทรัพยากรธรรมชาติและสิ่งแวดล้อม	อนุกรรมการ
๓.๑๒	ผู้แทนกรมควบคุมมลพิษ	อนุกรรมการ
๓.๑๓	ผู้แทนกรมส่งเสริมคุณภาพสิ่งแวดล้อม	อนุกรรมการ
๓.๑๔	ผู้แทนกรมอุทยานแห่งชาติ สัตว์ป่า และพันธุ์พืช	อนุกรรมการ
๓.๑๕	ผู้แทนกรมทรัพยากรธรณี	อนุกรรมการ
๓.๑๖	ผู้แทนกรมทรัพยากรทางทะเลและชายฝั่ง	อนุกรรมการ
๓.๑๗	ผู้แทนกรมทรัพยากรน้ำ	อนุกรรมการ
๓.๑๘	ผู้แทนกรมทรัพยากรน้ำบาดาล	อนุกรรมการ
๓.๑๙	ผู้แทนกรมอุตุนิยมวิทยา	อนุกรรมการ
๓.๒๐	ผู้แทนกรมป้องกันและบรรเทาสาธารณภัย	อนุกรรมการ
๓.๒๑	ผู้แทนกรมส่งเสริมการปกครองท้องถิ่น	อนุกรรมการ
๓.๒๒	ผู้แทนกรมโยธาธิการและผังเมือง	อนุกรรมการ
๓.๒๓	ผู้แทนกรุงเทพมหานคร	อนุกรรมการ
๓.๒๔	ผู้แทนองค์การบริหารน้ำเสีย	อนุกรรมการ
๓.๒๕	ผู้แทนสำนักงานการวิจัยแห่งชาติ	อนุกรรมการ
๓.๒๖	ผู้แทนสถาบันเทคโนโลยีและสารสนเทศเพื่อการพัฒนาที่ยั่งยืน	อนุกรรมการ
๓.๒๗	ผู้แทนสถาบันสารสนเทศทรัพยากรน้ำ (องค์การมหาชน)	อนุกรรมการ
๓.๒๘	ผู้แทนองค์การบริหารจัดการก๊าซเรือนกระจก (องค์การมหาชน)	อนุกรรมการ
๓.๒๙	ผู้แทนมูลนิธิพลังงานเพื่อสิ่งแวดล้อม	อนุกรรมการ
๓.๓๐	นายอรรษรัตน์ มุ่งเจริญ	อนุกรรมการ
๓.๓๑	นายเผด็จศักดิ์ จารยะพันธุ์	อนุกรรมการ
๓.๓๒	รองผู้อำนวยการสำนักงานสถิติแห่งชาติ	อนุกรรมการ และเลขานุการ
๓.๓๓	ผู้แทนสำนักงานสถิติแห่งชาติ	อนุกรรมการ และผู้ช่วยเลขานุการ
๓.๓๔	ผู้แทนสำนักงานสถิติแห่งชาติ	อนุกรรมการ และผู้ช่วยเลขานุการ

/๕. หน้าที่...

๔. หน้าที่และอำนาจ

๔.๑ พิจารณาคัดเลือกสถิติทางการและจัดทำแผนกำหนดความรับผิดชอบในการดำเนินงานทางสถิติ เสนอต่อคณะกรรมการจัดระบบสถิติประเทศไทย ๓ ด้าน เพื่อนำเสนอคณะรัฐมนตรี

๔.๒ ส่งเสริม สนับสนุน รวมทั้งแก้ไขปัญหาและอุปสรรคการดำเนินงานของหน่วยงานตามแผนกำหนดความรับผิดชอบในการดำเนินงานทางสถิติ

๔.๓ ติดตามผลการพัฒนาสถิติทางการให้มีคุณภาพและสอดคล้องตามมาตรฐานสถิติ

๔.๔ ประสานการบูรณาการ แลกเปลี่ยน และเผยแพร่สถิติทางการ รวมทั้งการนำไปใช้ประโยชน์

๔.๕ รายงานผลการดำเนินงานต่อคณะกรรมการจัดระบบสถิติประเทศไทย ๓ ด้าน

๔.๖ แต่งตั้งคณะทำงานและผู้แทนจากหน่วยงานที่เกี่ยวข้องตามความเหมาะสม

ทั้งนี้ ตั้งแต่บัดนี้เป็นต้นไป

สั่ง ณ วันที่ ๒๗ มกราคม พ.ศ. ๒๕๖๕



(นายชัยวุฒิ ธนาคมานุสรณ์)

รัฐมนตรีว่าการกระทรวงดิจิทัลเพื่อเศรษฐกิจและสังคม
ประธานกรรมการจัดระบบสถิติประเทศไทย ๓ ด้าน