



การประชุมคณะกรรมการสถิติสาขาการศึกษา ครั้งที่ ๒/๒๕๕๖

วันพุธที่ ๘ พฤษภาคม พ.ศ. ๒๕๕๖ เวลา ๑๓.๓๐ น.
ณ ห้องประชุมบัวฉลองขวัญ ชั้น ๒
อาคารสำนักงานคณะกรรมการส่งเสริมการศึกษาเอกชน
(สช.) กระทรวงศึกษาธิการ

วาระการประชุม

ระเบียบวาระที่ ๑ เรื่องที่ประธานแจ้งให้ที่ประชุมทราบ

ระเบียบวาระที่ ๒ เรื่องการรับรองรายงานการประชุม ครั้งที่ ๑/๒๕๕๖
วันที่ ๑๔ กุมภาพันธ์ ๒๕๕๖

ระเบียบวาระที่ ๓ เรื่องที่เสนอให้ที่ประชุมทราบ

๓.๑ การนำข้อมูลสถิติรายสาขาไปใช้ประโยชน์

ระเบียบวาระที่ ๔ เรื่องที่เสนอให้ที่ประชุมพิจารณา

๔.๑ ผังสถิติทางการสาขาการศึกษา

๔.๒ สถานการณ์และแนวทางการพัฒนาสถิติทางการ
สาขาการศึกษา

ระเบียบวาระที่ ๕ เรื่องอื่น ๆ

๕.๑ แผนการดำเนินงานในปีงบประมาณ พ.ศ. ๒๕๕๖



วาระที่ ๑ เรื่อง ประธานแจ้งให้ที่ประชุมทราบ



วาระที่ ๒ เรื่อง การรับรองรายงานการประชุม
คณะกรรมการสภามหาวิทยาลัย
ครั้งที่ ๑/๒๕๕๖
วันที่ ๑๔ กุมภาพันธ์ ๒๕๕๖

วาระที่ ๒ เรื่องการรับรองรายงานการประชุม

ฝ่ายเลขานุการได้จัดทำรายงานการประชุมคณะอนุกรรมการ
สถิติสาขาการศึกษา ครั้งที่ ๑/๒๕๕๖ วันพฤหัสบดีที่ ๑๔
กุมภาพันธ์ ๒๕๕๖

รายละเอียดตามเอกสารประกอบระเบียบวาระที่ ๒

จึงเสนอที่ประชุมพิจารณารับรองรายงานการประชุมคณะอนุกรรมการ
สถิติสาขาการศึกษา ครั้งที่ ๑/๒๕๕๖ วันพฤหัสบดีที่ ๑๔ กุมภาพันธ์ ๒๕๕๖



วาระที่ ๓ เรื่อง เสนอให้ที่ประชุมทราบ

๓.๑ การนำข้อมูลสถิติรายสาขาไปใช้ประโยชน์

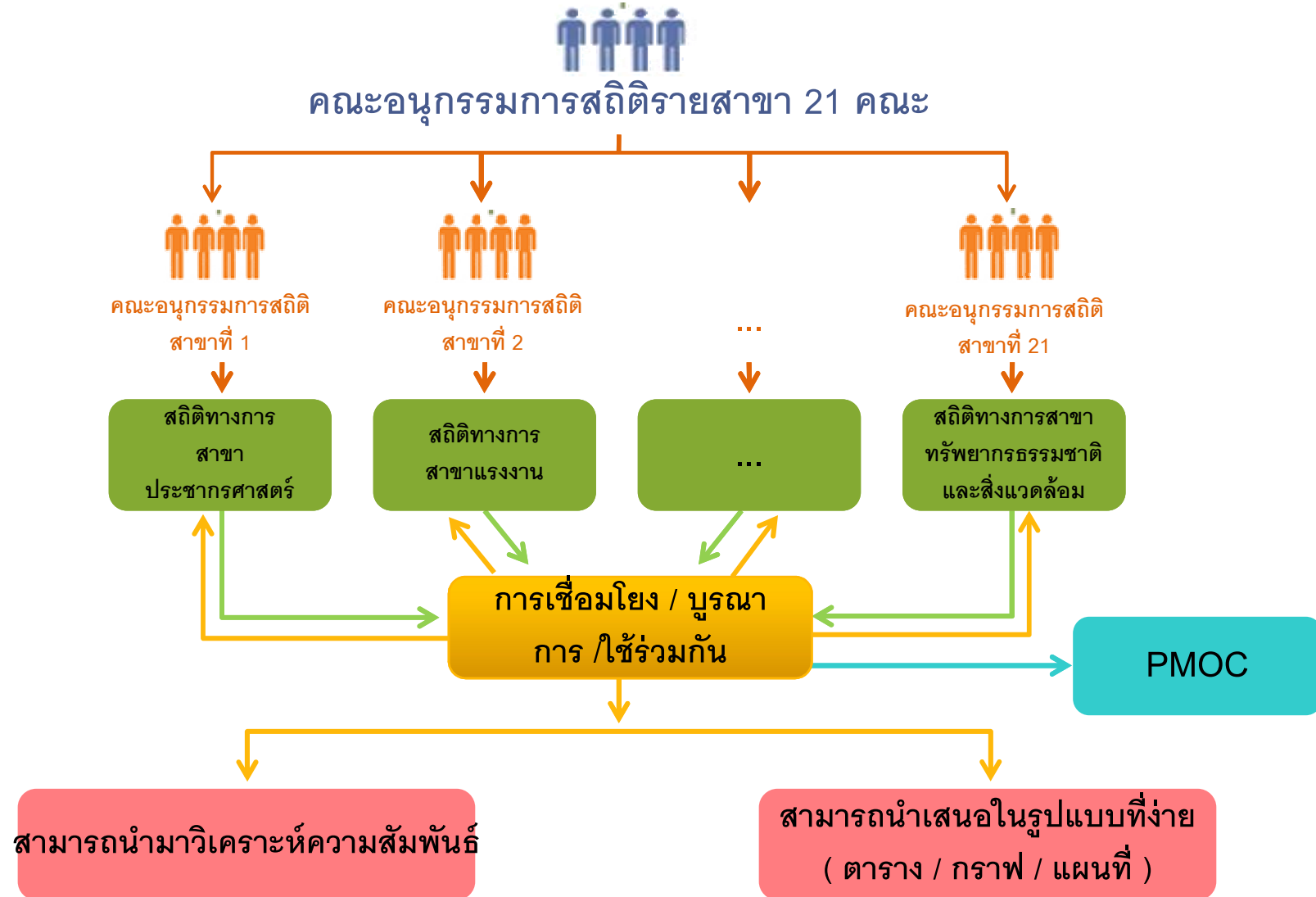
การบริหารจัดการระบบสถิติของประเทศ

รัชนา เนตรแสงทิพย์
รองผู้อำนวยการสำนักงานสถิติแห่งชาติ



I. การแปลงแผนแม่บทระบบสถิติประเทศไทยสู่การปฏิบัติ รายสาขา (Function Base)

การบริหารจัดการระบบสถิติประเทศไทย

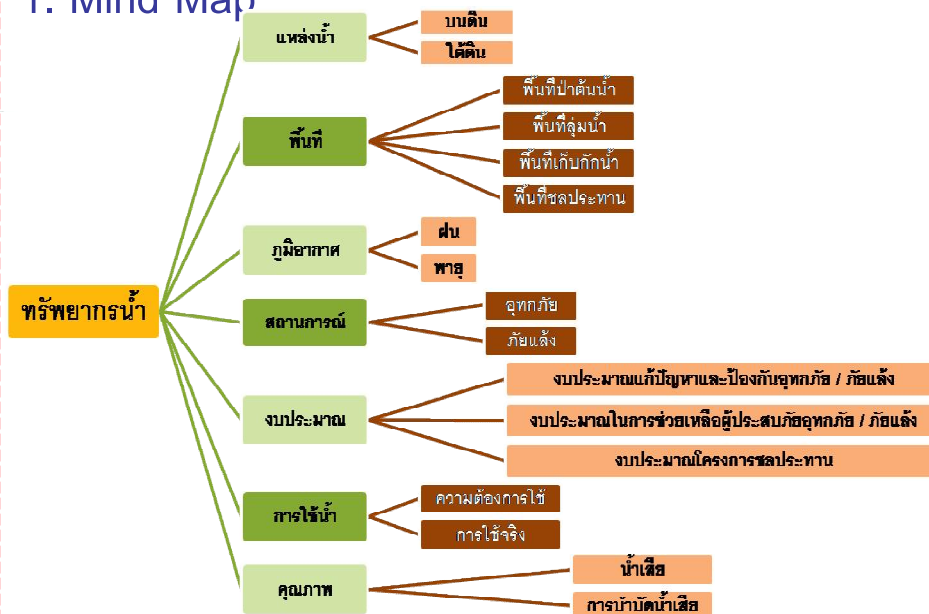


การเชื่อมโยง / บูรณาการ /
ใช้ร่วมกัน

สามารถนำมาวิเคราะห์ความสัมพันธ์

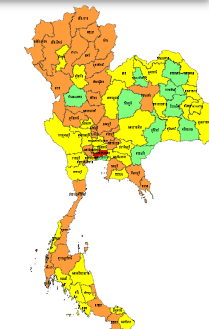
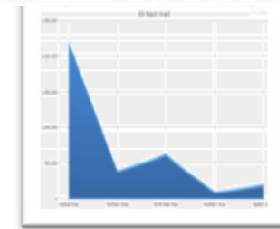
สามารถนำเสนอในรูปแบบที่ง่าย
ตาราง / กราฟ / แผนที่)

1. Mind Map



2. Function ; $Y = a + bx_1 + cx_2 + \dots$

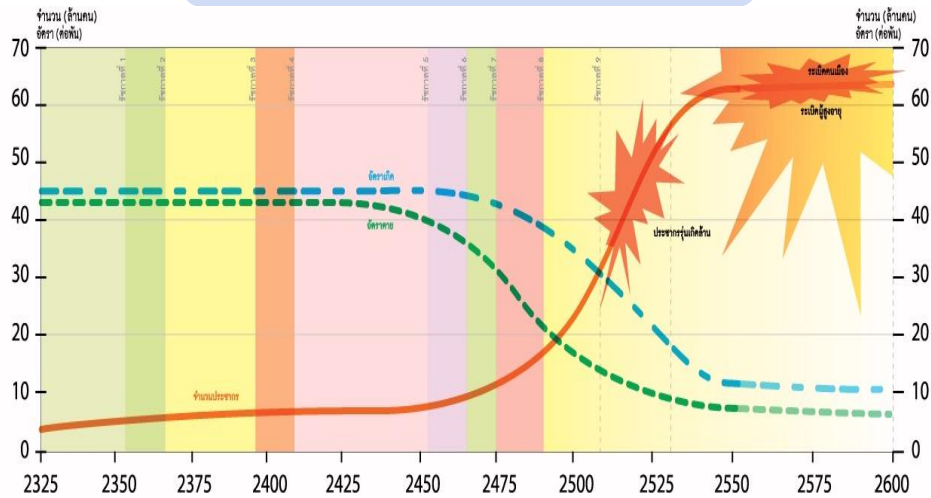
	2545	2552	2554
สัมประสิทธิ์ของความไม่เสมอภาค (5 กลุ่ม) (Gini Coefficient)	0.403	0.385	0.376
รายได้ประจำต่อคนต่อเดือน	3,844	6,219	7,226



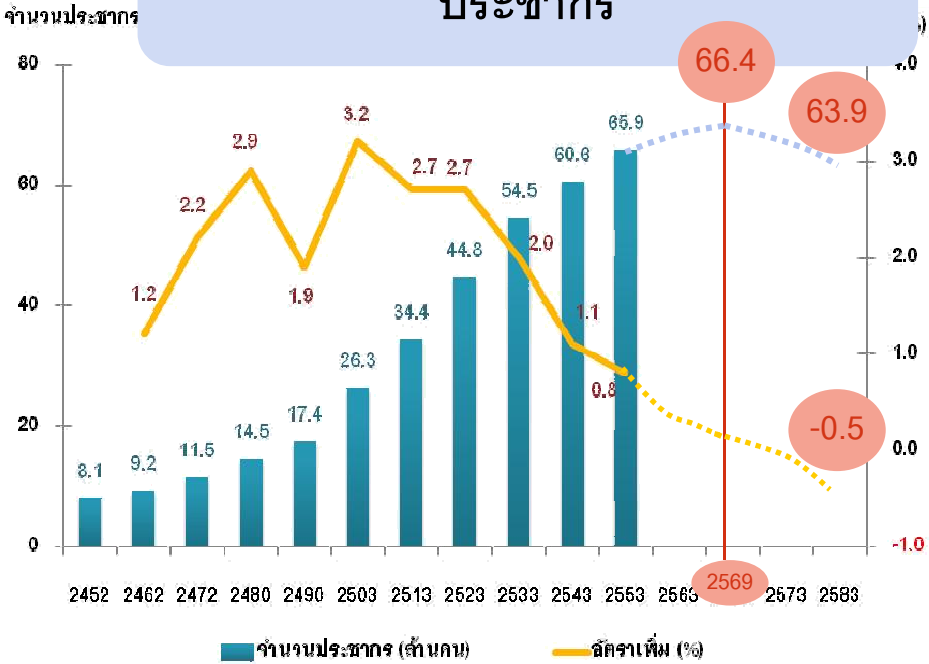


ตัวอย่าง: การเชื่อมโยงข้อมูลสถิติทางการ (Official Statistics)
จากสาขาต่างๆ

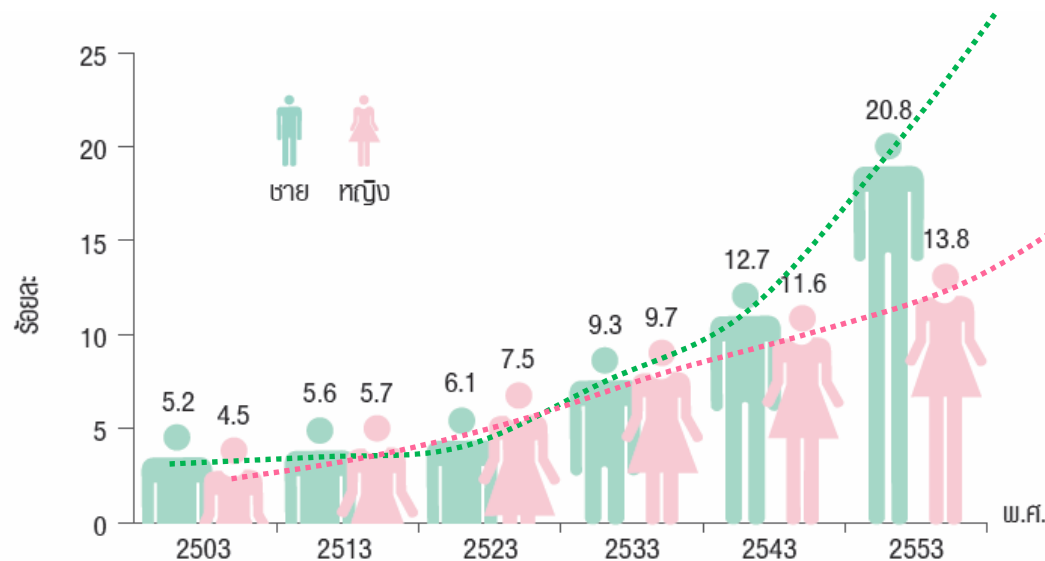
ประชากรไทย



จำนวนประชากรและอัตราเพิ่มประชากร

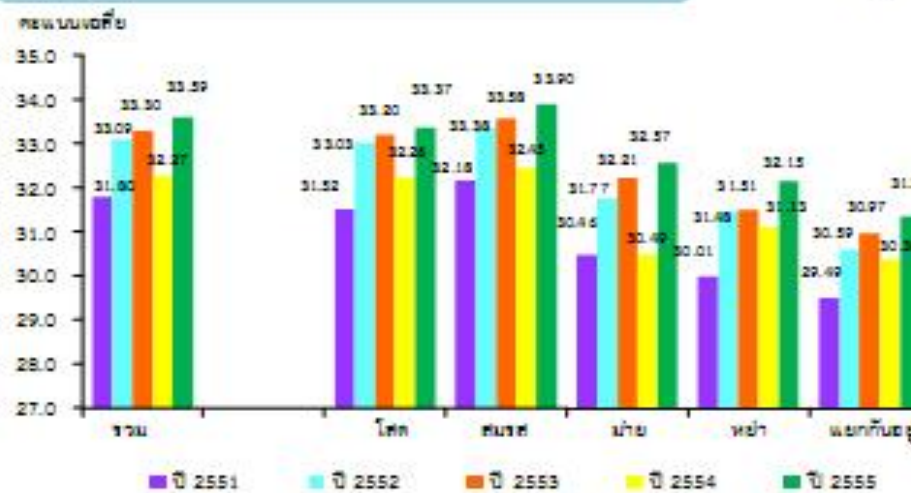


สัดส่วนชายหญิงที่ยังไม่แต่งงานในกลุ่มอายุ 30 - 49 ปี

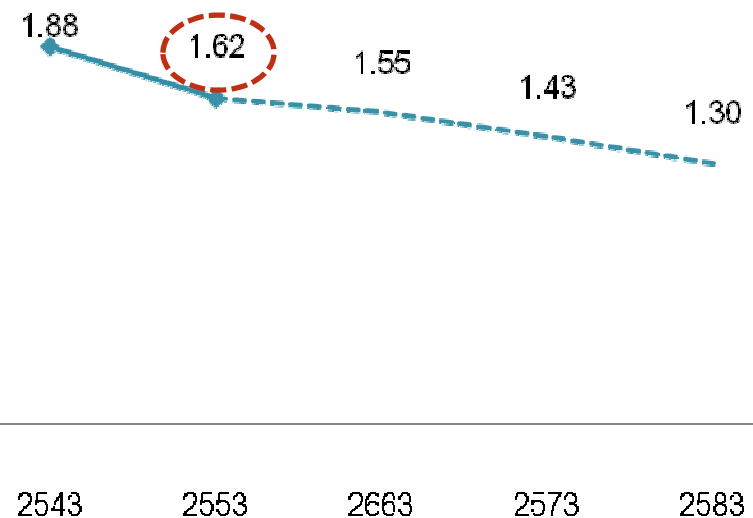


ที่มา : สำนักประชากรและเคหะ

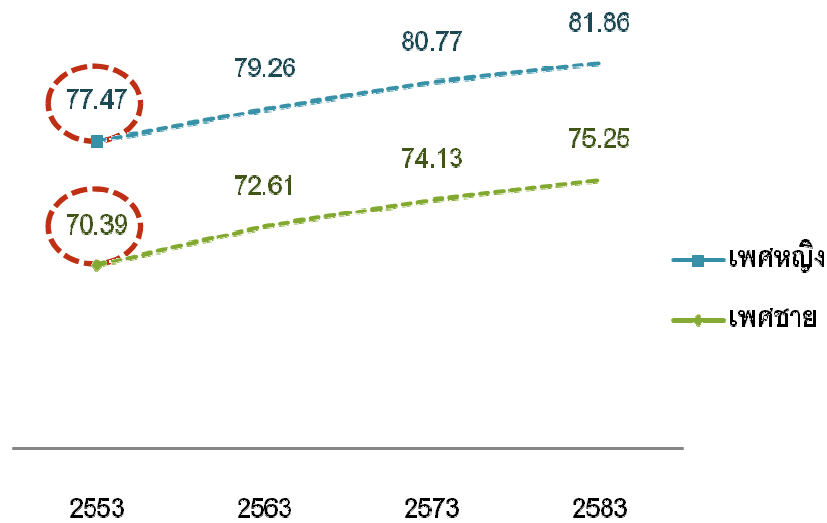
สุขภาพจิตจำแนกตามสถานภาพสมรส



อัตราการเจริญพันธุ์รวมของประชากรไทย

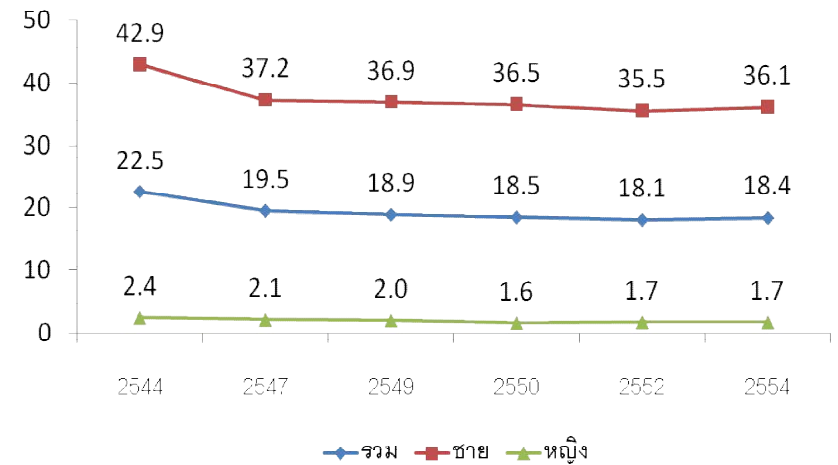


อายุขัยเฉลี่ย

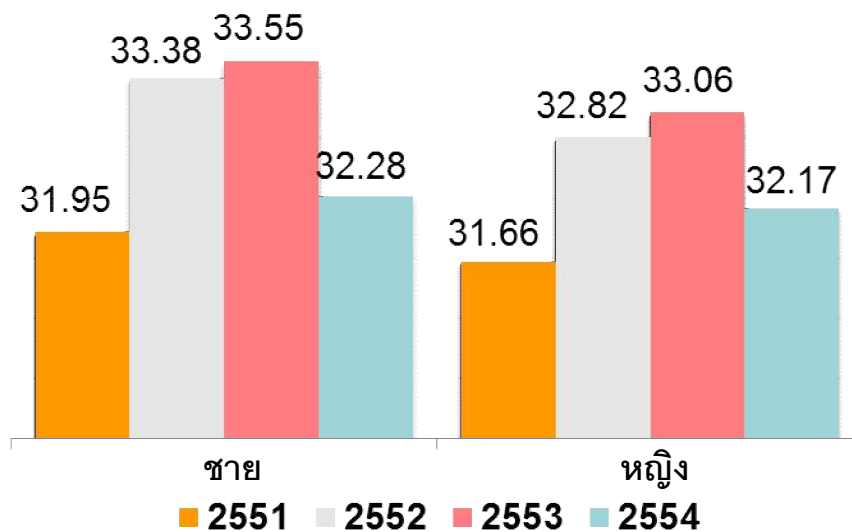


ประชากรอายุ 15 ปีขึ้นไป ที่สูบบุหรี่ และดื่มสุรา

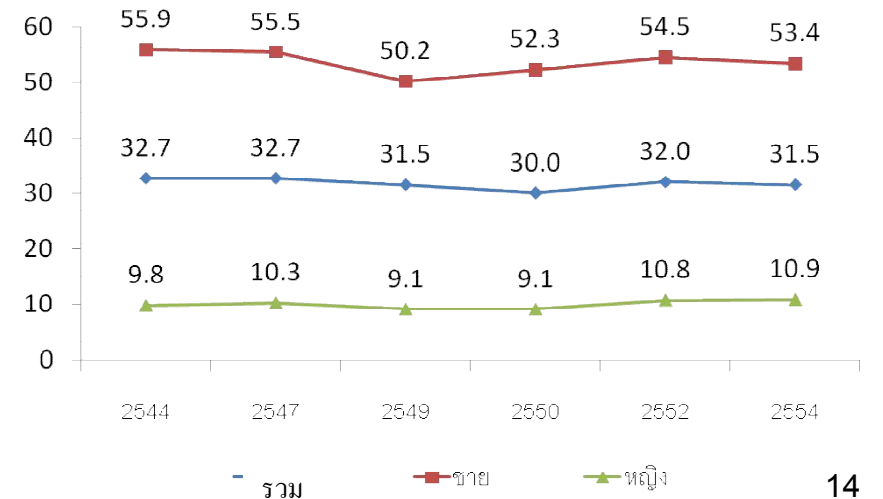
สูบบุหรี่



สุขภาพจิตจำแนกตามเพศ

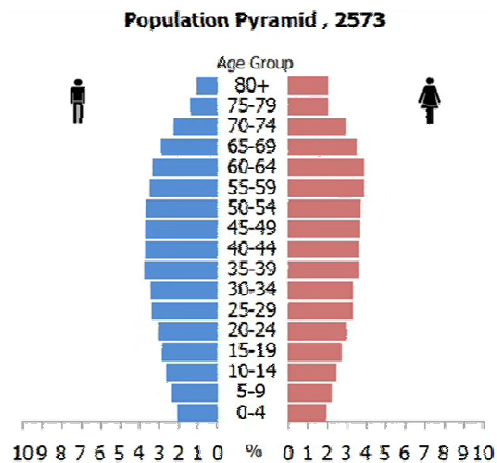
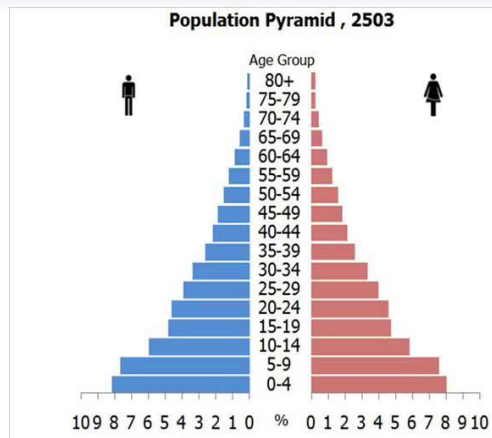


ดื่มสุรา



ประชากรไทย

ถ้าอัตราการเพิ่มของประชากรลดลงมาก
จะมีผลทำให้เกิดเป็นสังคมผู้สูงอายุ



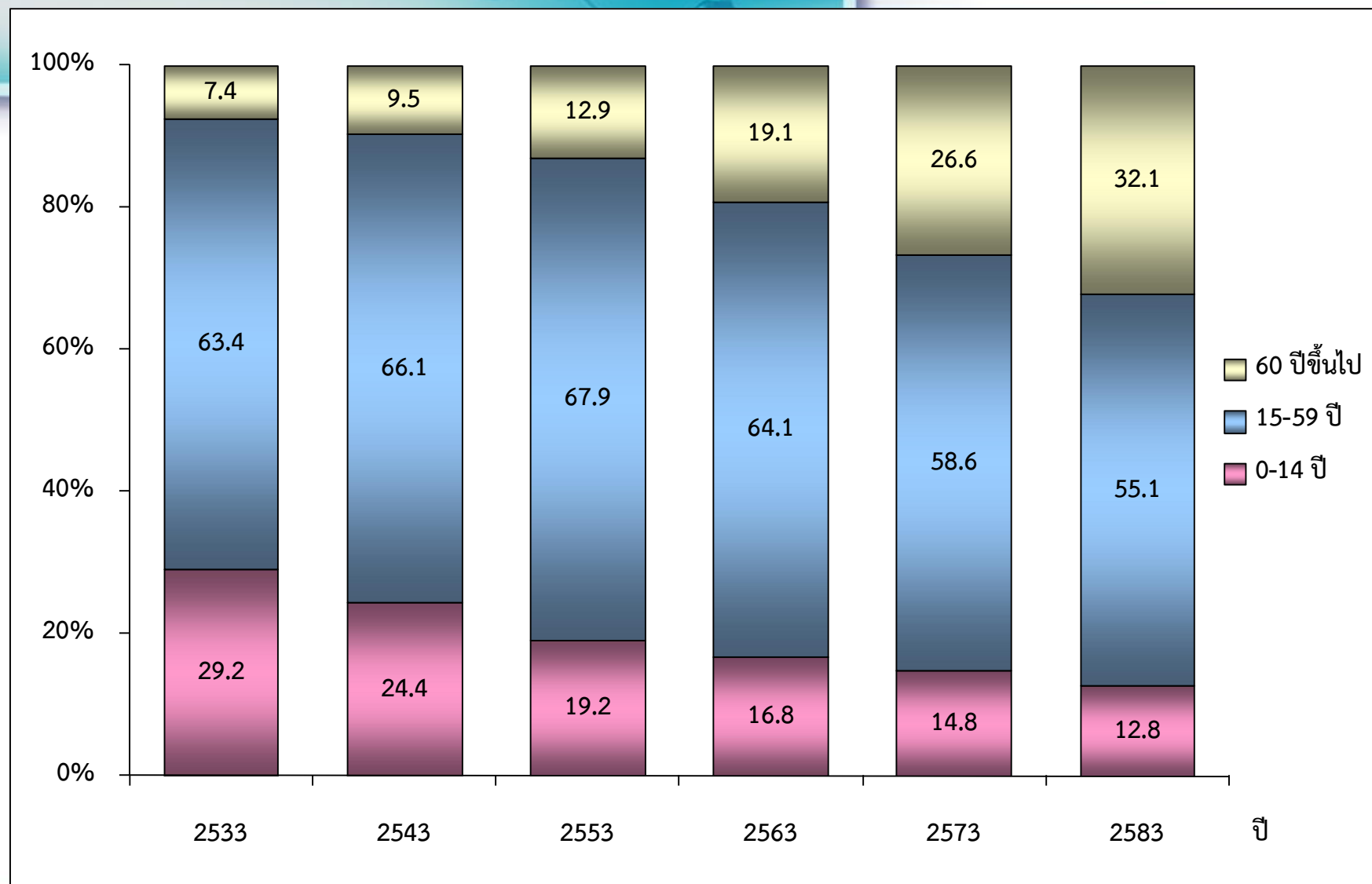
Thailand Population Pyramid



แหล่งข้อมูล: สำนักทะเบียนและเคหะ 2503-2553, สสช.

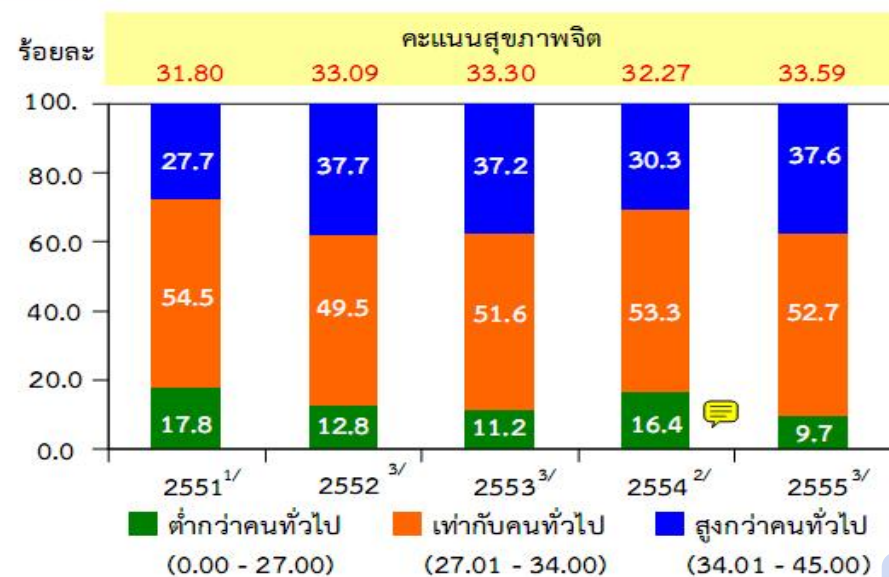
การคาดประมาณประชากรของประเทศไทย 2563, 2573 สสช.

ประชากร ตามกลุ่มอายุ

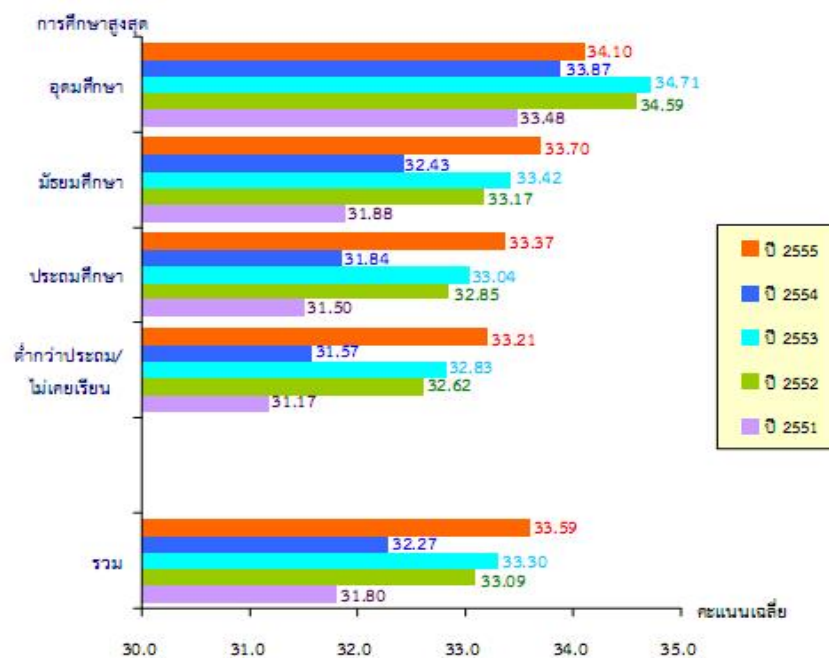


ที่มา: สำมะโนประชากรและเคหะ ปี 2533-2553 และการคาดประมาณประชากร ปี 2563-2583

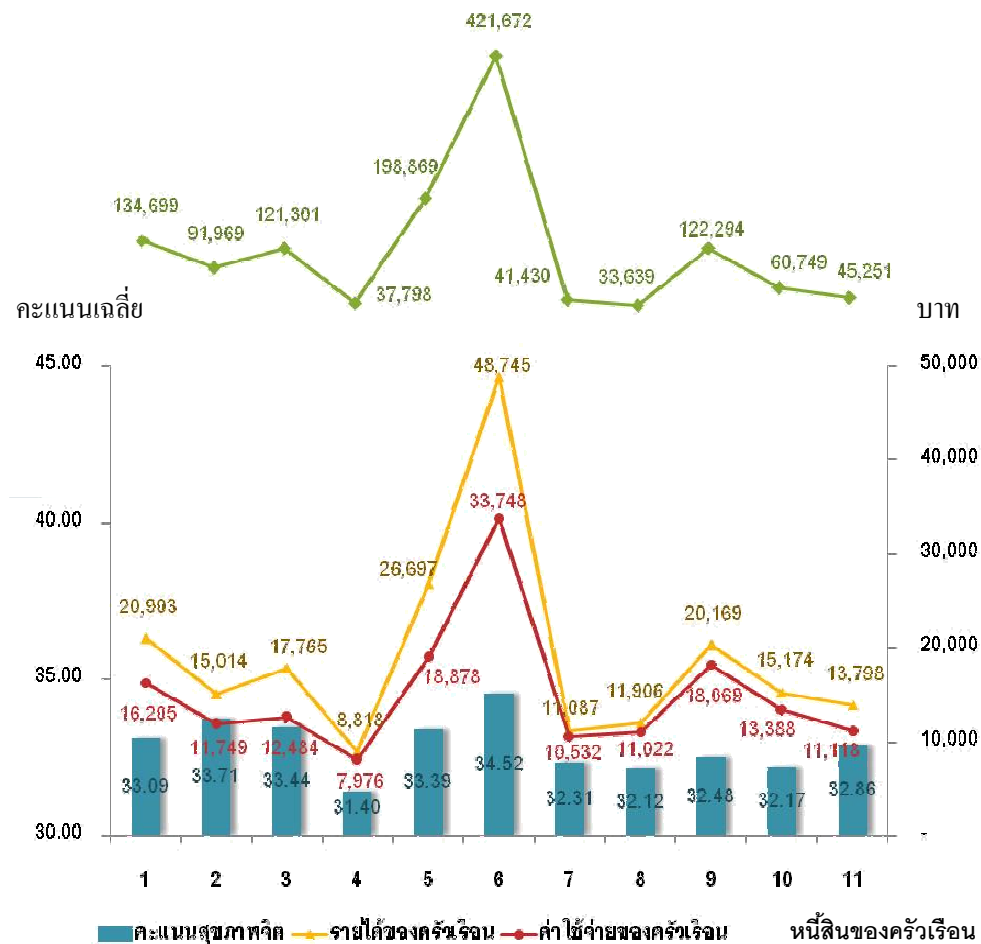
สุขภาพจิต คนอายุ 15 ปีขึ้นไป



สุขภาพจิต จำแนกตามการศึกษาสูงสุด ปี 2551 - 2555



สุขภาพจิตคนไทยอายุ 15 ปีขึ้นไป รายได้ ค่าใช้จ่ายเฉลี่ยต่อเดือน
หนี้สินเฉลี่ยต่อครัวเรือนทั้งสิ้น
จำแนกตามสถานะทางเศรษฐกิจสังคมของครัวเรือน ปี 2552

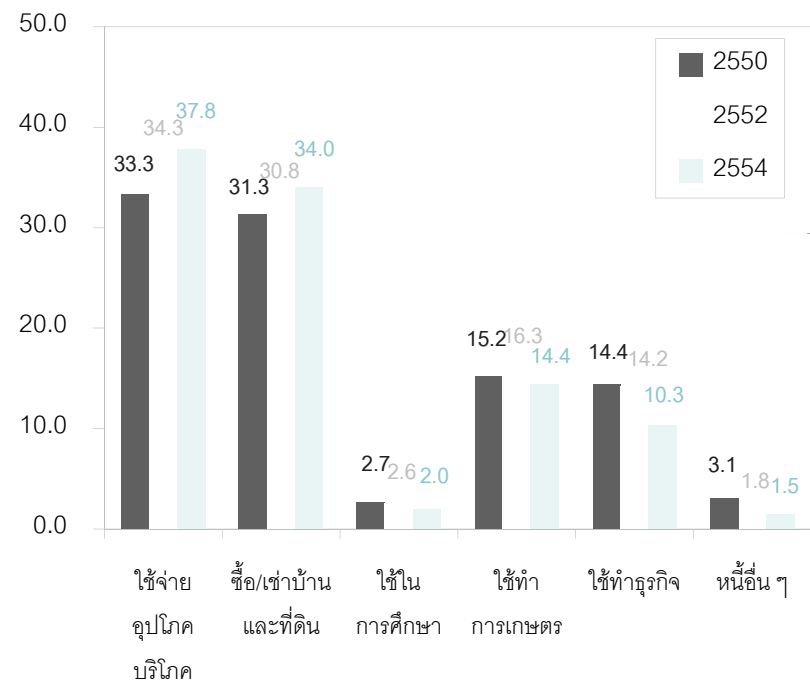


- 1 รวม
- 2 ผู้ถือครองทำการเกษตรเป็นเจ้าของที่ดิน
- 3 ผู้ถือครองทำการเกษตรเช่าที่ดิน/ทำฟรี
- 4 ประมง ป่าไม้ ล่าสัตว์ หาของป่า และบริการทางการเกษตร
- 5 ผู้ดำเนินธุรกิจของตนเองที่ไม่ใช่การเกษตร

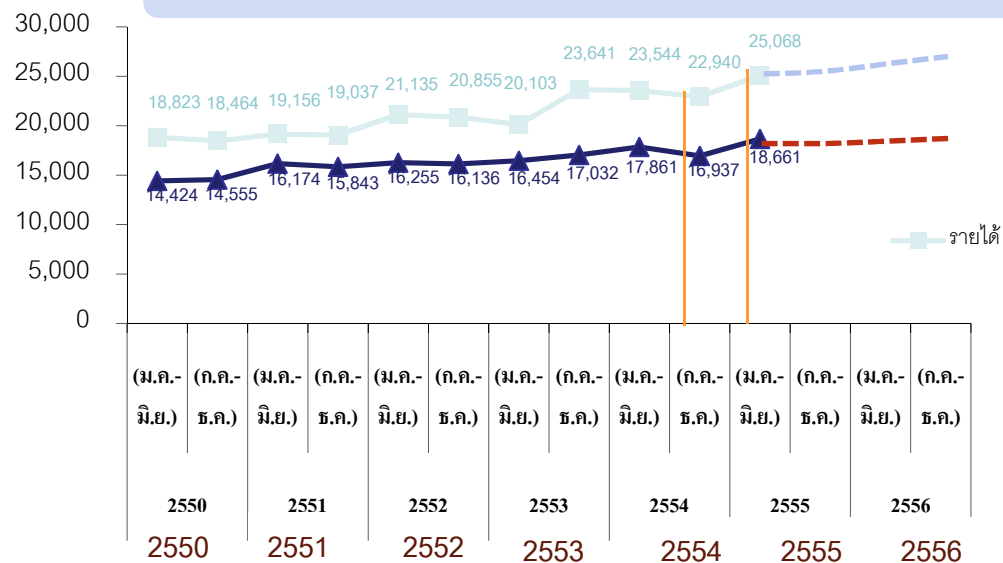
- 6 ลูกจ้างผู้ปฏิบัติงานวิชาชีพ วิชาการ บริหาร
- 7 คนงานเกษตร
- 8 คนงานทั่วไป
- 9 เสมียน/ พนักงาน / ผู้ให้บริการ
- 10 ผู้ปฏิบัติงานในกระบวนการผลิต
- 11 ผู้ไม่ได้ปฏิบัติงานเชิงเศรษฐกิจ

หนี้สินจำแนกตามวัตถุประสงค์ของการกู้ยืม

ครัวเรือนที่มีหนี้ (ร้อยละ)



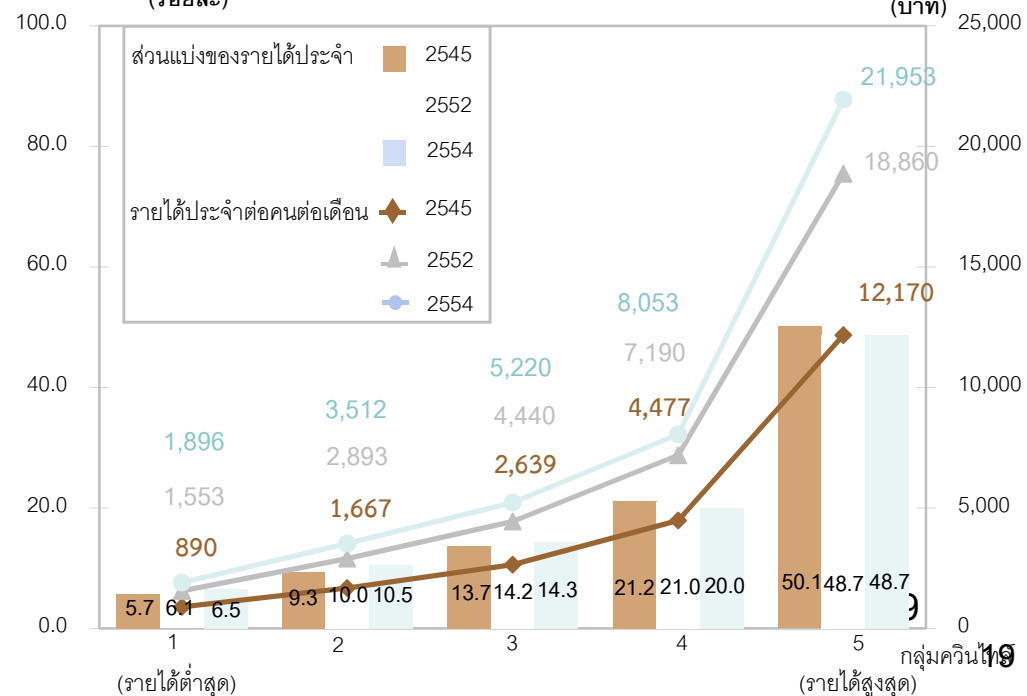
รายได้ และค่าใช้จ่ายเฉลี่ยต่อเดือนของครัวเรือน



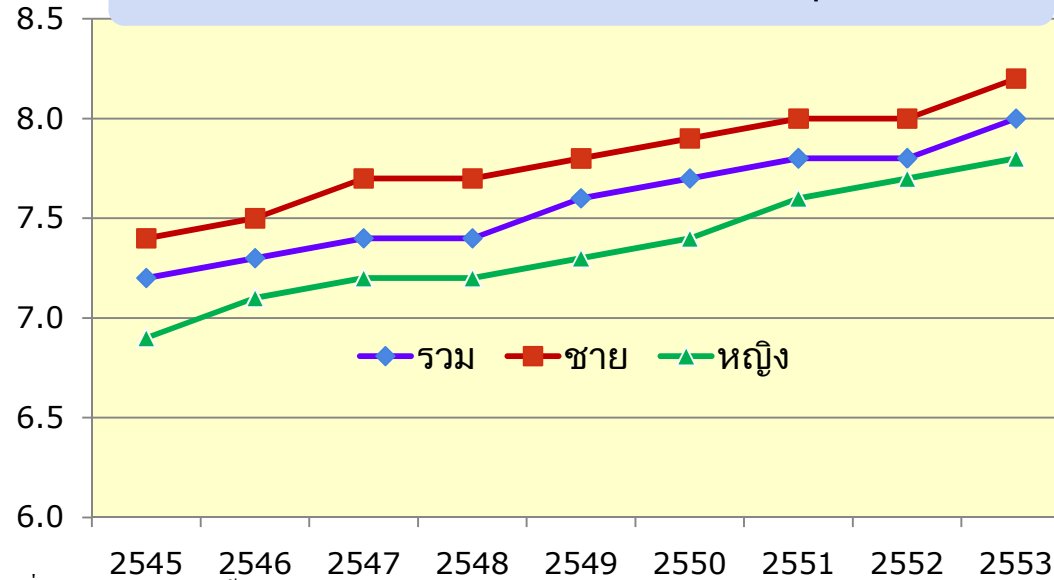
ส่วนแบ่งของรายได้ประจำต่อคนต่อเดือน (แบ่งครัวเรือน 5 กลุ่ม)

ส่วนแบ่งของรายได้ประจำของครัวเรือน (ร้อยละ)

รายได้ประจำต่อคนต่อเดือน (บาท)



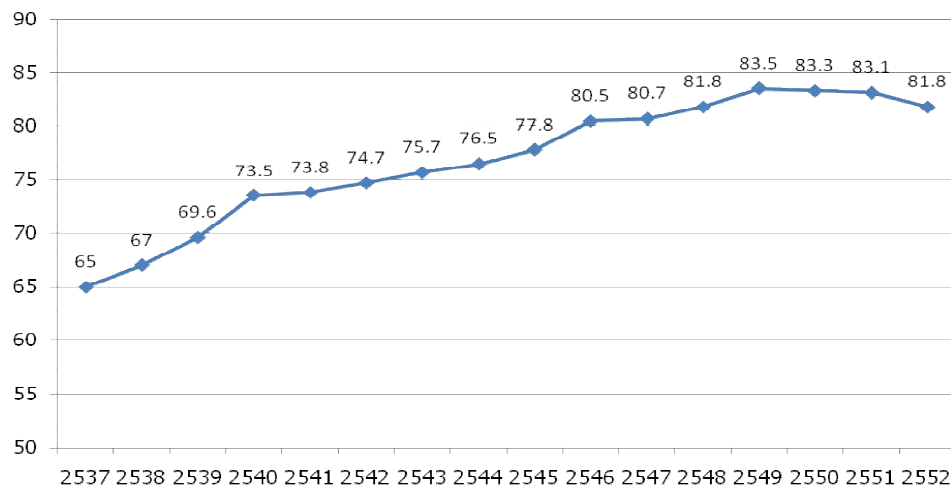
จำนวนปีการศึกษาเฉลี่ยของประชากรอายุ 15 ปีขึ้นไป



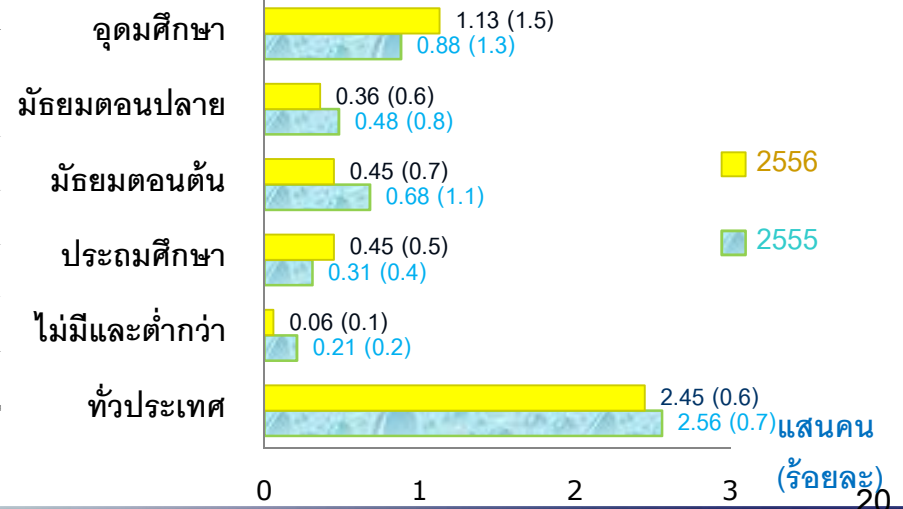
ที่มา : ประมวลผลจากข้อมูลการสำรวจภาวะการทำงานของประชากร

ผู้มีงานทำ จำแนกตามการสำเร็จการศึกษา

อัตรานักเรียนต่อประชากรวัยเรียน



ระดับการศึกษาที่สำเร็จ

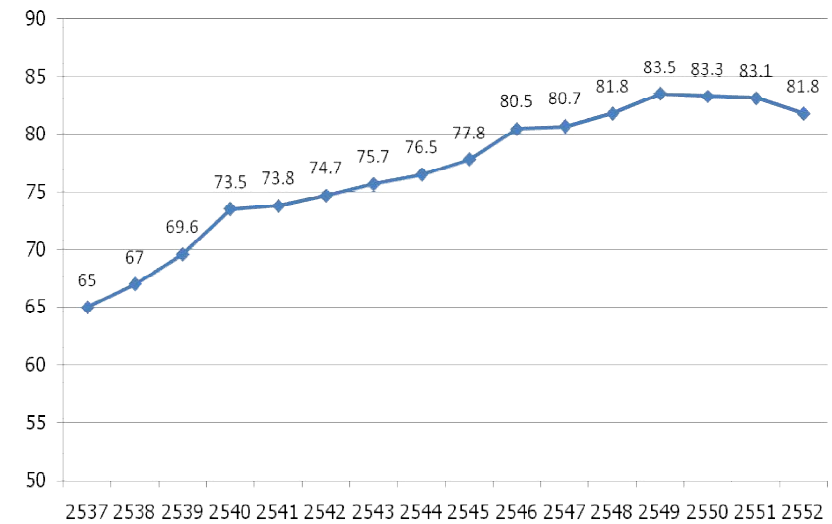


แสนคน (ร้อยละ)

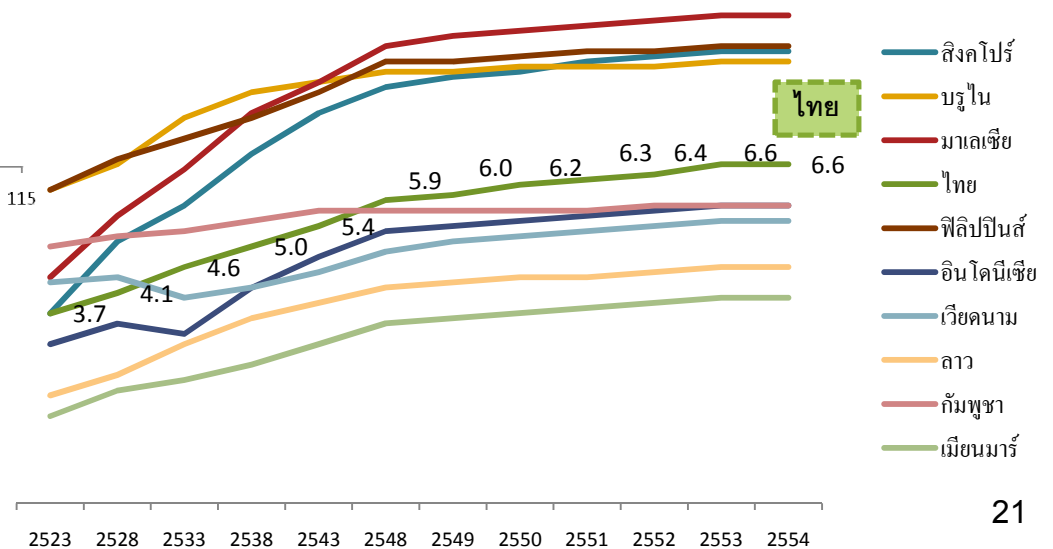
ค่าเฉลี่ยชั่วโมงเรียนของเด็กนักเรียนอายุ 6-11 ปี ปี 2554



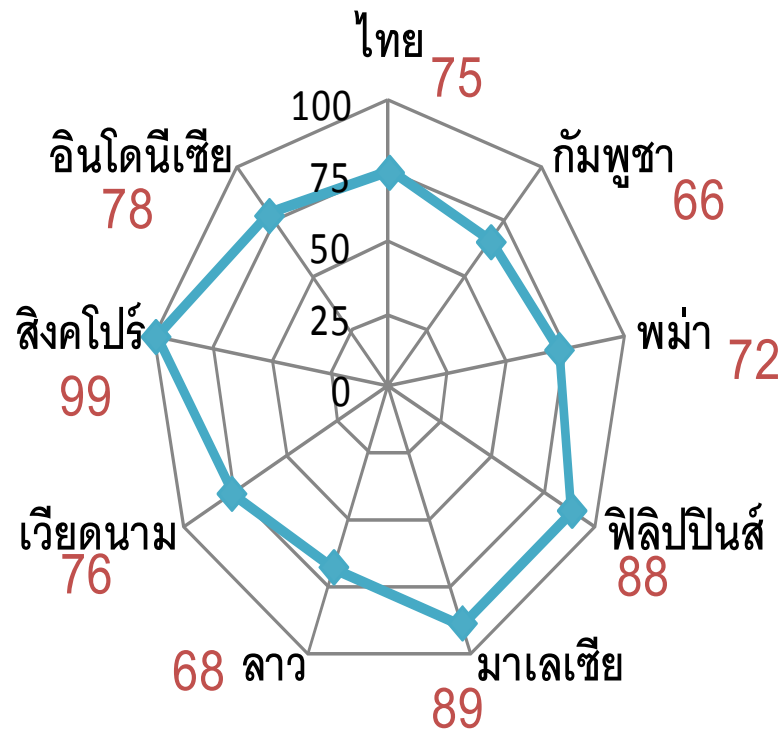
อัตรานักเรียนต่อประชากรวัยเรียน



จำนวนปีการศึกษาเฉลี่ยของประชากรอายุ 25 ปีขึ้นไปในกลุ่มประเทศอาเซียน



ความสามารถด้านภาษาอังกฤษ ปี 2554



ดัชนีความสามารถ
ด้านการใช้ภาษาอังกฤษของคนไทย

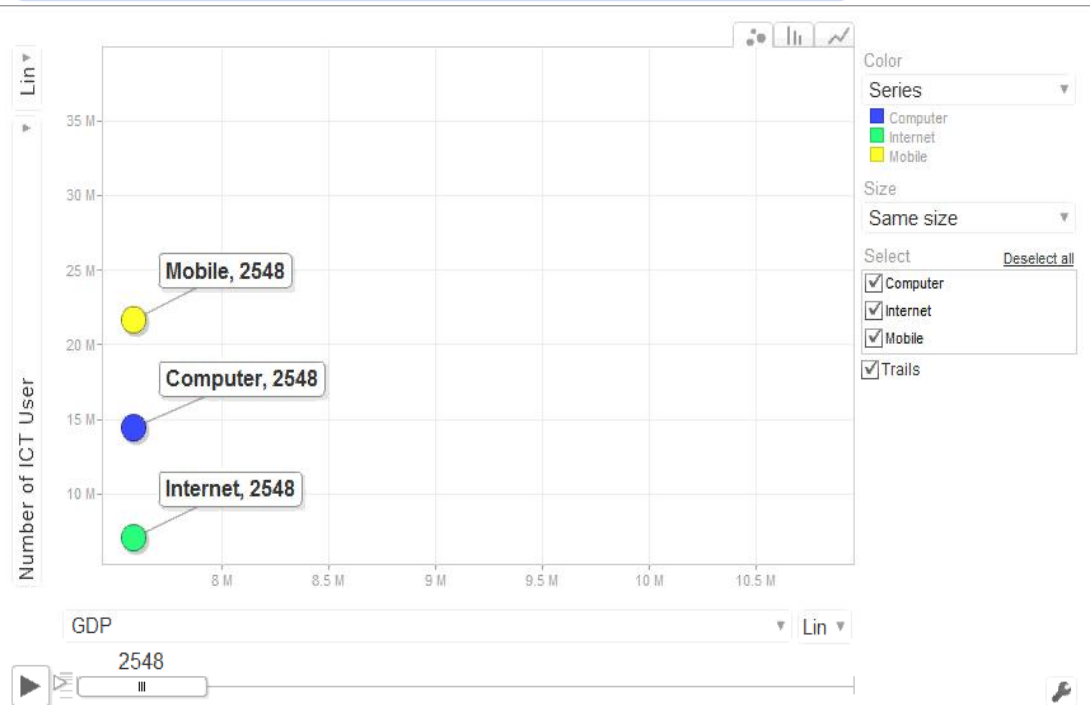


ลำดับที่ 42
(จาก 44 ประเทศในเอเชีย)

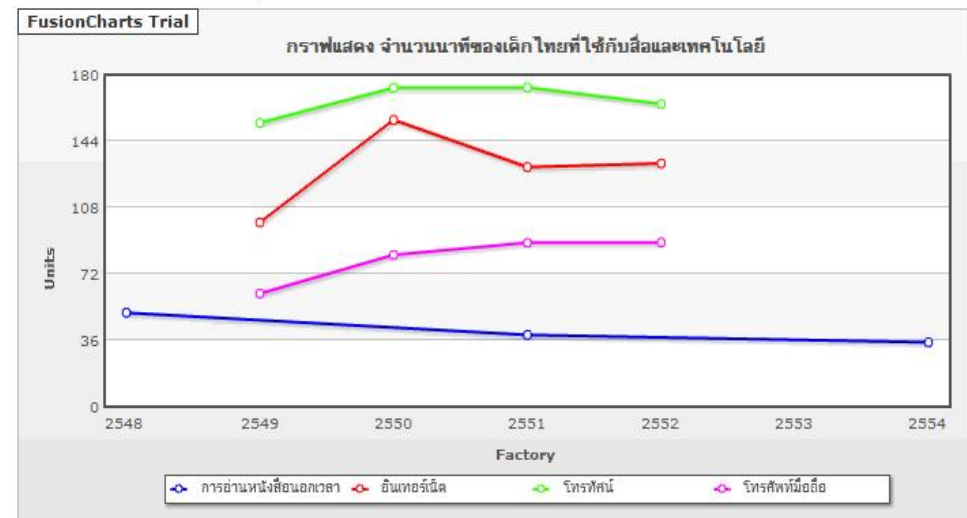
ที่มา : Test and Score Data Summary for TOEFL iBT® Tests and TOEFL ® PBT Tests, 2011

www.ef.co.th

GDP กับจำนวนผู้ใช้เทคโนโลยี

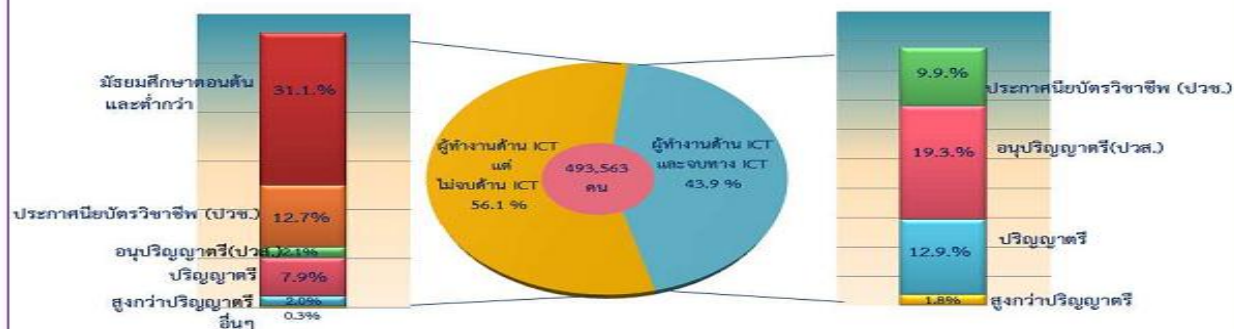


การใช้เวลาของเด็กไทย
กับเทคโนโลยี (นาทื)



ผู้ทำงานด้าน ICT จำแนกตามระดับการศึกษา

แผนภูมิ 1 จำนวนและร้อยละของผู้ทำงานด้าน ICT จำแนกตามระดับการศึกษาที่สำเร็จ พ.ศ.2554



ที่มา: การสำรวจภาวะการทำงานของประชากร สำนักงานสถิติแห่งชาติ

แผนภูมิ 3 ร้อยละของผู้ทำงานด้าน ICT จำแนกตามระดับการศึกษาที่สำเร็จ พ.ศ.2554



ที่มา: การสำรวจภาวะการทำงานของประชากร สำนักงานสถิติแห่งชาติ

ค่านิยมและแนวคิดของผู้ทำงานด้าน ICT :

เป็นการจัดจำแนกประเภทอาชีพตาม

International Standard Classification of Occupation ,2008 (ISCO-08) ดังนี้

- รหัส 13 : ผู้จัดการด้านการผลิตและบริการเฉพาะอย่าง (1330)
- รหัส 23 : ผู้ประกอบวิชาชีพด้านการสอน (2356)
- รหัส 25 : ผู้ประกอบวิชาชีพด้านเทคโนโลยีสารสนเทศและการสื่อสาร (2511 - 2514 , 2519 , 2521 – 2523 และ 2529)
- รหัส 35 : ช่างเทคนิคด้านเทคโนโลยีสารสนเทศและการสื่อสาร (3511 – 3514, 3521 – 3522)
- รหัส 74 : ช่างไฟฟ้าอิเล็กทรอนิกส์ (7411 – 7413 , 7421 – 7422)

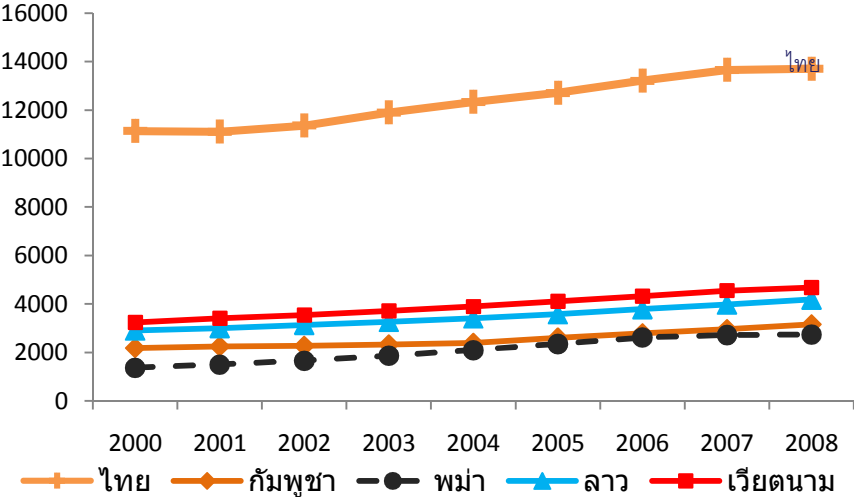
จำนวนผู้ขาดสารอาหารของประเทศไทย

ปี	ผู้ขาดสารอาหารของไทย			
	สัดส่วน (%)		จำนวน (ล้านคน)	
	FAO	ไทย ^{1/}	FAO	ไทย ^{1/}
2533-35	26.0		15.0	
2538-40	18.0		11.2	
2543-45	18.0		11.5	
2549-51	16.0	7.7	10.8	5.3
2550-52		7.4		5.0
2551-53		5.5		3.8

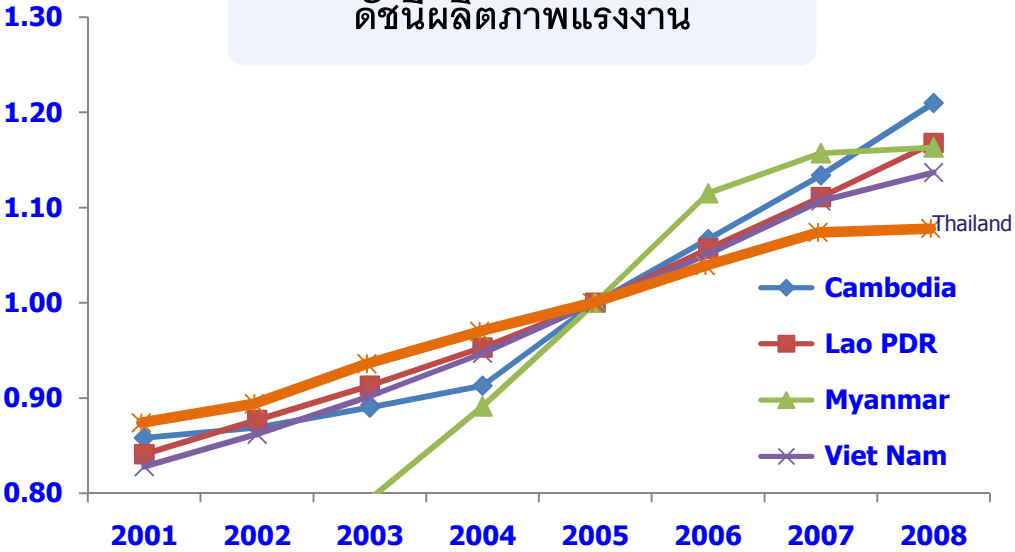
^{1/} ความร่วมมือระหว่างสำนักงานสถิติแห่งชาติ, กระทรวงเกษตรและสหกรณ์ และหน่วยงานอื่นๆ ที่เกี่ยวข้อง

ผลิตภาพแรงงาน กลุ่มประเทศ CLMV

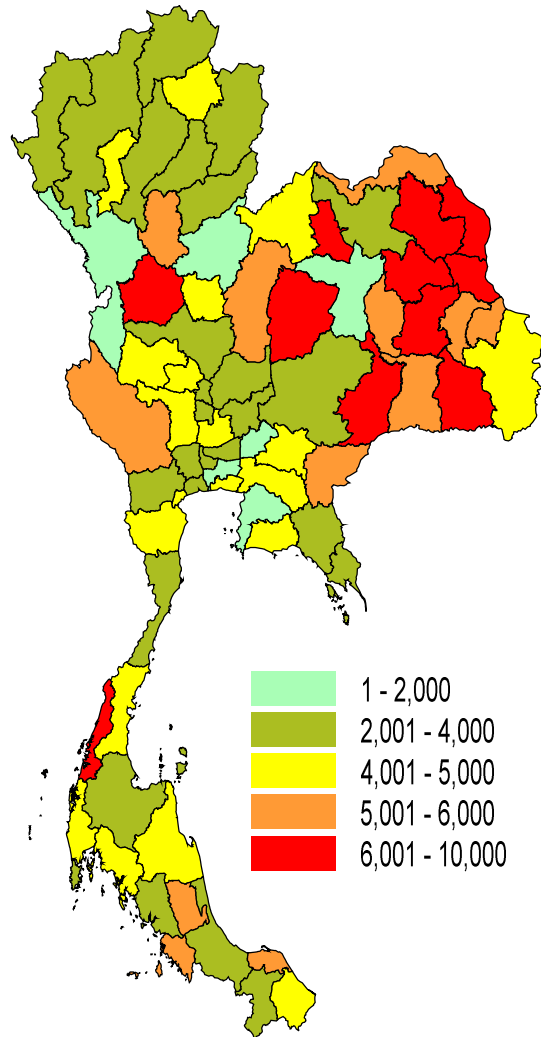
ผลิตภาพแรงงาน



ดัชนีผลิตภาพแรงงาน



สัดส่วนประชากรต่อแพทย์ 1 คน ปี 2553

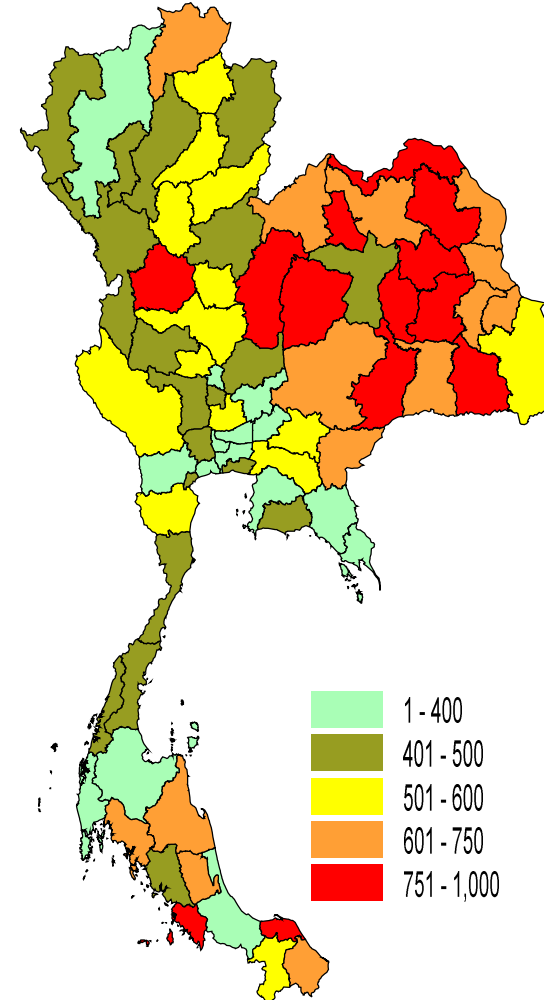


องค์การอนามัยโลก

กำหนดมาตรฐาน

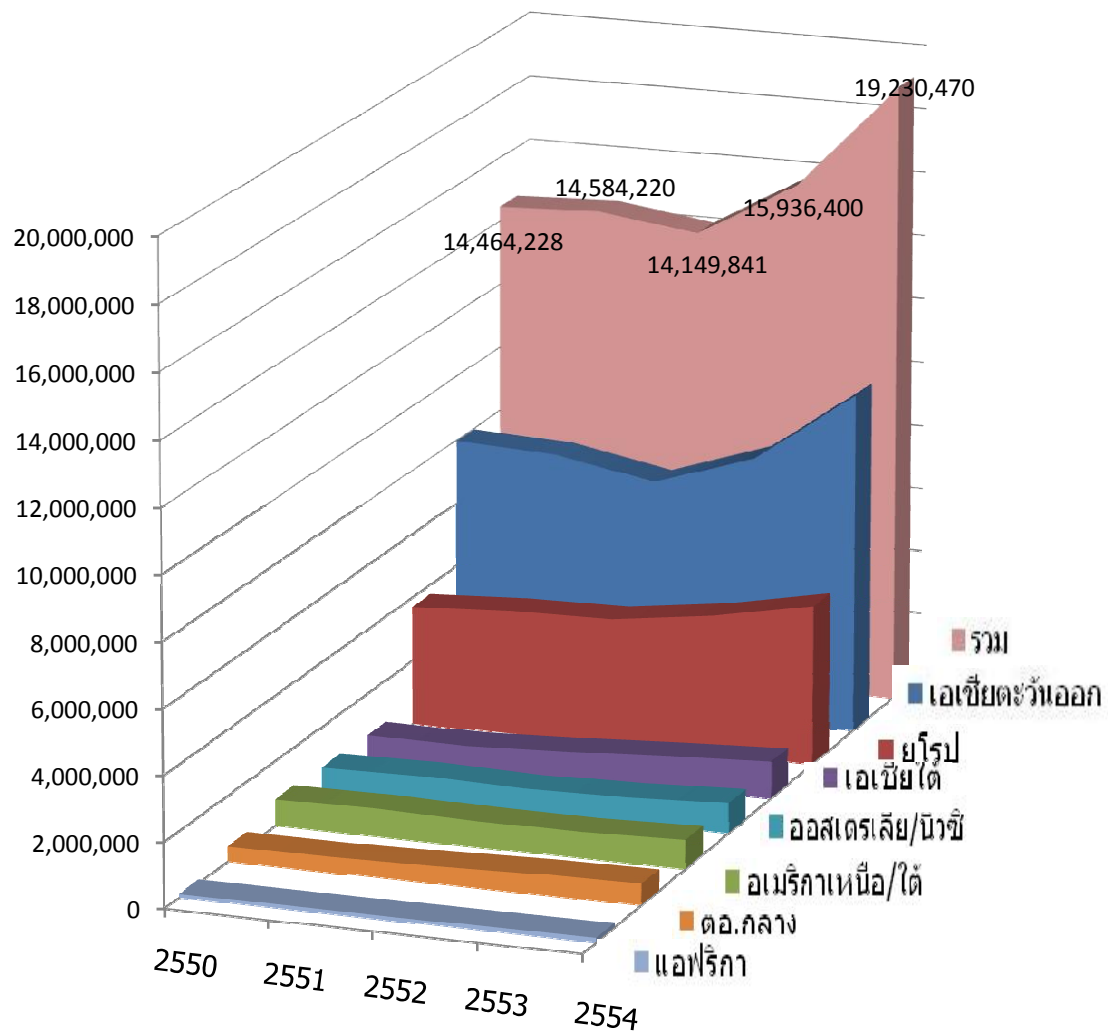
- แพทย์ 1 คน ดูแล
ประชากร 5,000 คน
- พยาบาล 1 คน ดูแล
ประชากร 500 คน

สัดส่วนประชากรต่อพยาบาล 1 คน ปี 2553

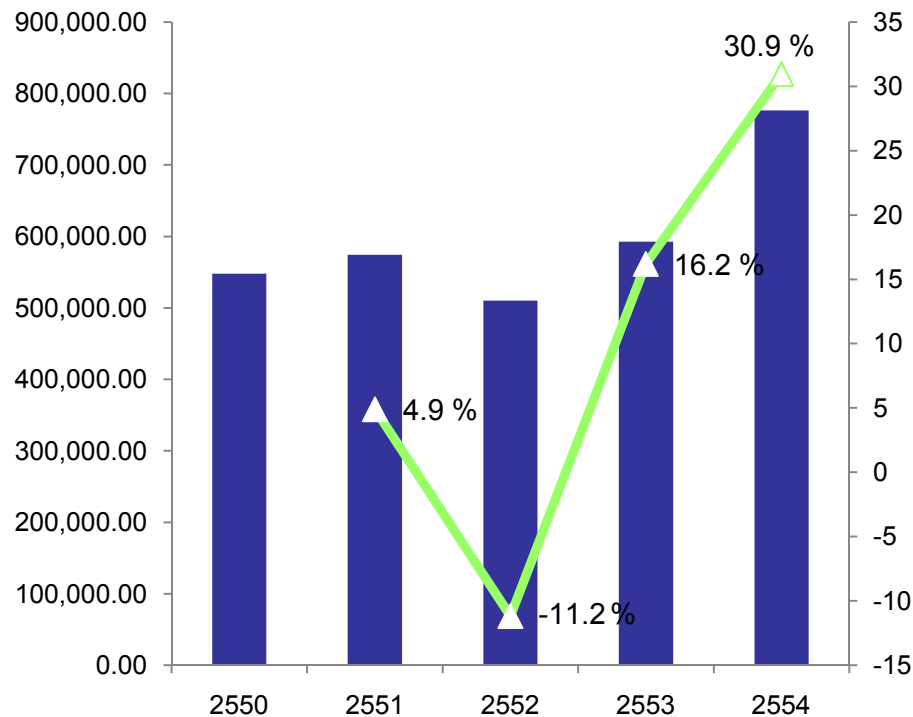


ที่มา : สำนักนโยบายและยุทธศาสตร์ สำนักงานปลัดกระทรวงสาธารณสุข

จำนวนนักท่องเที่ยวชาวต่างประเทศที่มาไทย



เศรษฐกิจไทย → รายได้จากการท่องเที่ยว



- รายได้จากการท่องเที่ยวของไทยเติบโตอย่างรวดเร็วหลังปี 2552 คือ 16% และ 30% ต่อปี
- รายได้จากการท่องเที่ยวประจำปี 2554 จำนวน 7.7 แสน ลบ. เทียบกับงบประมาณจัดสรรเพื่อด้านนี้ 5.9 พัน ลบ. หรือรายได้ต้องประมาณ 130 เท่า

อัตราส่วน รายได้จากการท่องเที่ยว ต่อ GDP

ไทย	6.0%
อินโดนีเซีย	4.4%
มาเลเซีย	8.5%
ออสเตรเลีย	2.5%
อังกฤษ	8.6%
รวมระดับโลก	5.8%

วาระที่ ๓ เรื่องที่เสนอให้ที่ประชุมทราบ

๓.๑ การนำข้อมูลสถิติรายสาขาไปใช้ประโยชน์

จึงเสนอที่ประชุมเพื่อทราบ



วาระที่ ๔ เรื่องที่เสนอให้ที่ประชุมพิจารณา

๔.๑ ผังสถิติทางการสาขาการศึกษา

**๔.๒ สถานการณ์และแนวทางการพัฒนาสถิติ
ทางการสาขาการศึกษา**

๔.๑ ผังสถิติทางการสาขาการศึกษา

ผังสถิติทางการสาขาการศึกษา ประกอบด้วย การจัดหมวดหมู่ของโครงสร้างสถิติทางการ จำนวน ๗ รายการ ประกอบด้วย

๑.ประชากรวัยเรียน

๒.ผู้เรียน

๓.ผู้สอน

๔.สถานศึกษา

๕.ดัชนีทางการศึกษา

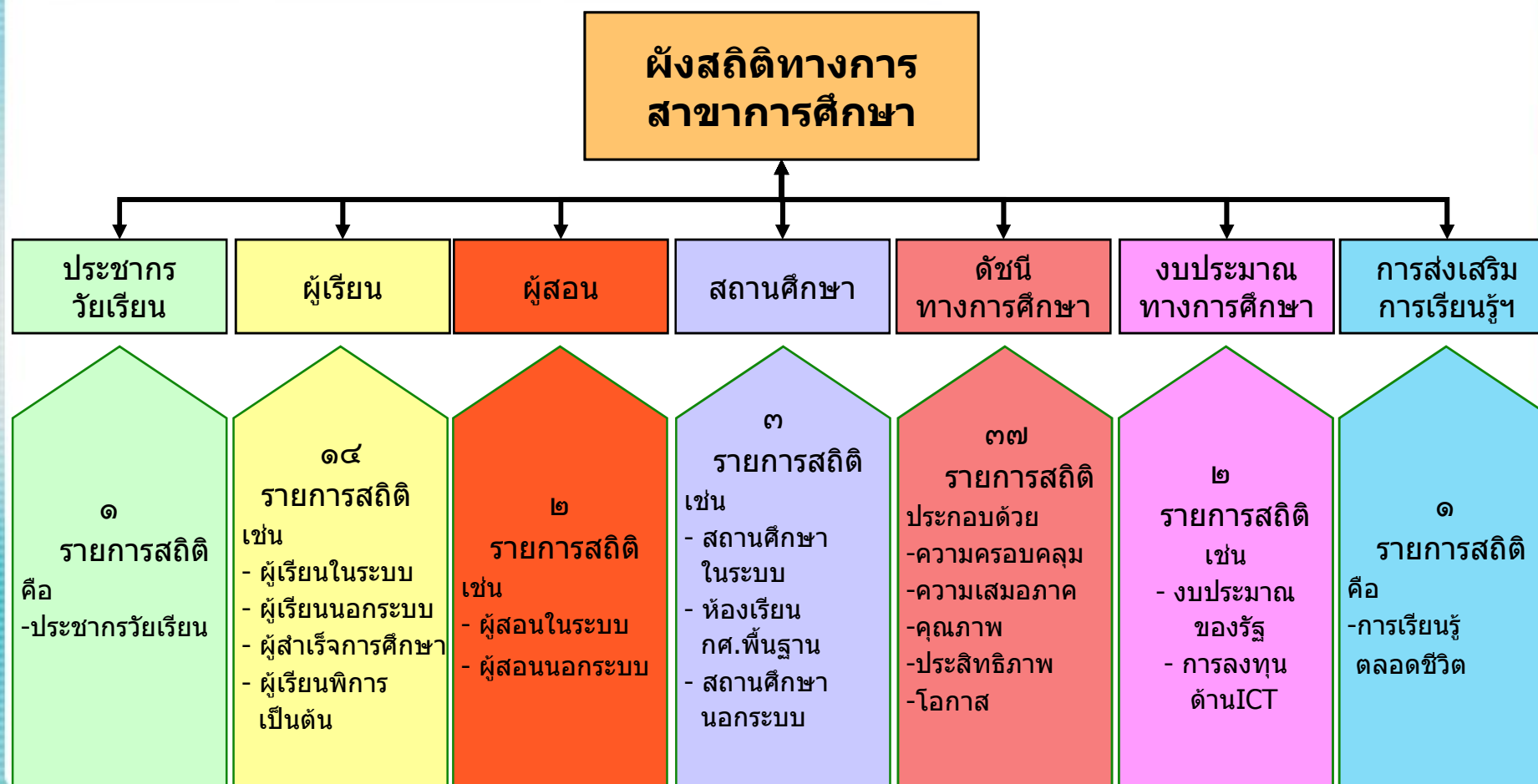
๖.งบประมาณทางการศึกษา

๗.การส่งเสริมการเรียนรู้ของประชาชน

โดยมีสถิติทางการ จำนวน ๖๐ รายการ

(รายละเอียดตามเอกสารประกอบการประชุมที่แนบ)

๔.๑ ผังสถิติทางการสาขาการศึกษา



๔.๑ ผังสถิติทางการสาขาการศึกษา

**จึงเรียนเสนอที่ประชุมเพื่อโปรดทราบและพิจารณา
ให้ความเห็นชอบ ผังสถิติทางการสาขาการศึกษา
ประกอบด้วย โครงสร้างสถิติทางการ จำนวน ๗ รายการ
สถิติทางการ จำนวน ๖๐ รายการ**

วาระที่ ๔ เรื่องที่เสนอให้ที่ประชุมพิจารณา

๔.๒ สถานการณ์และแนวทางการพัฒนาสถิติทางการ สาขาการศึกษา

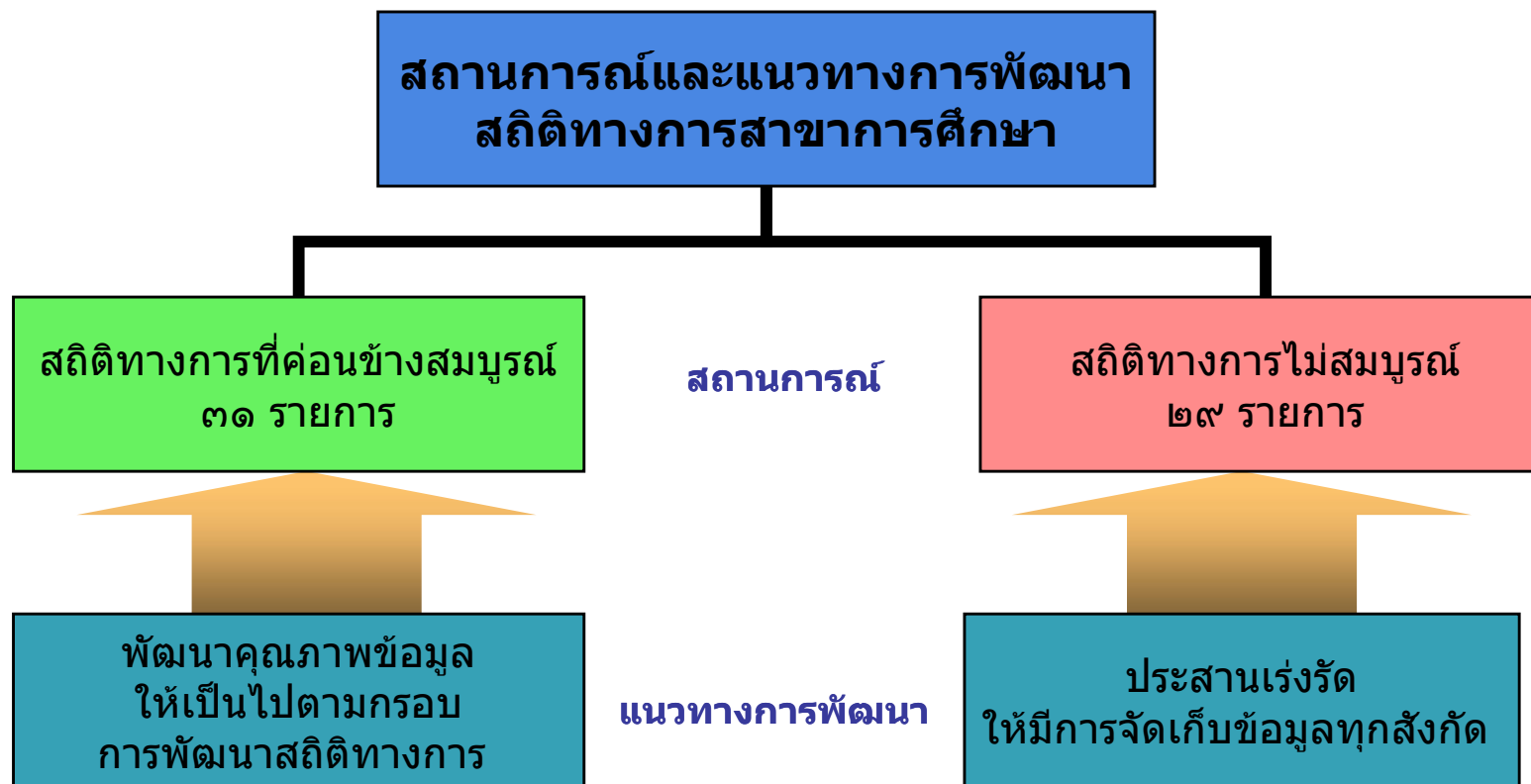
๔.๒ สถานการณ์และแนวทางการพัฒนาสถิติทางการศึกษา

๔.๒.๑ สถานการณ์และแนวทางการพัฒนาการผลิตสถิติทางการศึกษา การศึกษา จะบ่งชี้ถึงสถานะของรายการสถิติที่ยังไม่มีผู้รับผิดชอบจัดทำ หรือ สถิติรายการเดียวกันที่มีผู้รับผิดชอบจัดทำมากกว่า 1 หน่วยงาน เป็นต้น หรือ การผลิต/จัดทำสถิติในรายการสถิติยังไม่ครอบคลุม ไม่ถูกต้องแม่นยำ จำเป็นต้องพัฒนาวิธีการจัดทำให้ถูกต้องตามมาตรฐานสากล ในที่นี้จำแนกออกเป็น

๑) สถิติทางการที่ค่อนข้างสมบูรณ์และแนวทางการพัฒนาสถิติทางการด้านคุณภาพข้อมูล จำนวน ๓๑ รายการ

๒) สถิติทางการที่ยังไม่สมบูรณ์และแนวทางการพัฒนาสถิติทางการ เฉพาะที่ควรพัฒนาให้มีความสมบูรณ์ยิ่งขึ้น จำนวน ๒๙ รายการ

๔.๒ สถานการณ์และแนวทางการพัฒนา สถิติทางการสาขาศึกษา



๔.๒ สถานการณ์และแนวทาง การพัฒนาสถิติทางการศึกษา

สถานการณ์ของหน่วยสถิติสาขาการศึกษา

จุดแข็ง

1. มีการประกาศใช้ระเบียบ ศธ.ว่าด้วยการบริหารข้อมูลสารสนเทศด้านการศึกษา
2. มีหน่วยงานที่ชัดเจนในการจัดการศึกษา
3. มีผู้รับผิดชอบการบริหารข้อมูลสารสนเทศด้านศึกษาระดับกระทรวง
ระดับกลุ่มจังหวัดและระดับจังหวัด
4. มีการจัดทำแผนแม่บทเทคโนโลยีสารสนเทศและการสื่อสาร
5. มีการจัดทำแผนปฏิบัติการฐานข้อมูลสารสนเทศด้านการศึกษาแห่งชาติ
6. มีการศึกษาและพัฒนาระบบแลกเปลี่ยนข้อมูลทางการศึกษา
7. มีหลักเกณฑ์และแนวปฏิบัติการบริหารจัดการข้อมูลสารสนเทศด้านการศึกษา
8. มีการกำหนดตัวชี้วัดเกี่ยวกับการพัฒนาปรับปรุงสารสนเทศประจำปี

๔.๒ สถานการณ์และแนวทาง การพัฒนาสถิติทางการศึกษา

สถานการณ์ของหน่วยสถิติทางการศึกษา

ข้อจำกัด

๑. นโยบาย (Policy)

๒. งบประมาณ

๓. กฎระเบียบ

๔. การพัฒนาระบบสารสนเทศ
และลิขสิทธิ์การใช้งาน

๕. ความพร้อมในการบูรณาการ
ข้อมูลสารสนเทศ

๖. ความบกพร่องของข้อมูล

๗. บุคลากร

- เป็นภาระของฝ่ายต่างๆ เนื่องจากขาดทิศทางการให้ความร่วมมือที่ชัดเจน

- ไม่ได้ได้รับการจัดสรรงบประมาณให้พอเพียง

- การดำเนินพันธกิจของแต่ละหน่วยงานมักอยู่ภายใต้

ความควบคุมของกฎหมายหลายฉบับ

- การจ้างบริษัทเอกชนมาช่วยพัฒนาระบบสารสนเทศที่มีลิขสิทธิ์ ทำให้สามารถใช้งานได้เฉพาะในหน่วยงานนั้น

- ระบบโปรแกรมที่ใช้งานส่วนใหญ่ ยังมีความหลากหลาย

ไม่เป็นมาตรฐานเดียวกัน

- เกิดความซ้ำซ้อนในการกรอกข้อมูล

- เกิดการเปลี่ยนแปลงตัวบุคคลบ่อยๆ
เรื่อยๆ

๔.๒ สถานการณ์และแนวทางการพัฒนาสถิติทางการศึกษา

แผนปฏิบัติการพัฒนาสถิติทางการศึกษา พ.ศ.๒๕๕๖ – ๒๕๕๘

- ๑. เป็นการนำสถิติทางการที่ยังไม่สมบูรณ์มาจัดทำแผนปฏิบัติการพัฒนาการผลิตสถิติทางการศึกษา เพื่อพัฒนา/ปรับปรุงให้มีความสมบูรณ์มากขึ้น**
- ๒. เป็นแผนปฏิบัติการด้านการพัฒนาหน่วยสถิติทางการศึกษา ในระยะ ๓ ปี**

วาระที่ ๔ เรื่องที่เสนอให้ที่ประชุมพิจารณา

๔.๒ สถานการณ์และแนวทางการพัฒนาสถิติทางการศึกษา

(รายละเอียดตามเอกสารประกอบการประชุมที่แนบ)

จึงเรียนเสนอที่ประชุมเพื่อโปรดพิจารณา

ให้ความเห็นชอบ สถานการณ์และแนวทางการพัฒนาการผลิตสถิติ
ทางการศึกษา สถานการณ์และแนวทางการพัฒนาความพร้อมของ
หน่วยสถิติทางการศึกษา รวมถึงแผนปฏิบัติการพัฒนาสถิติทางการสา
การศึกษา พ.ศ. ๒๕๕๖ - ๒๕๕๘ สำหรับใช้ในการผลิตสถิติทางการศึกษาให้
มีความครบถ้วน สมบูรณ์และใช้เป็นแนวทางในการปฏิบัติการกิจของหน่วยสถิติ
ทุกองค์กร/หน่วยงานทุกระดับ



วาระที่ ๕ เรื่องอื่น ๆ

๕.๑ แผนการดำเนินงานในปีงบประมาณ พ.ศ. ๒๕๕๖

แผนการดำเนินงานปีงบประมาณ พ.ศ.๒๕๕๖

โครงการ/กิจกรรม	พ.ศ.๒๕๕๕			พ.ศ.๒๕๕๖												หมายเหตุ
	ต.ค.	พ.ย.	ธ.ค.	ม.ค.	ก.พ.	มี.ค.	เม.ย.	พ.ค.	มิ.ย.	ก.ค.	ส.ค.	ก.ย.	ต.ค.	พ.ย.	ธ.ค.	
๑.จัดทำแผนพัฒนาสถิติราย สาขาฉบับ พ.ศ.๒๕๕๖-๒๕๕๘																
๒.การบันทึก Metadata (รายละเอียดของข้อมูล)																
๓.ตรวจสอบคุณภาพข้อมูล (Quality Assessment)																
๔.จัดอบรมการนำเข้าข้อมูลสถิติ ทางการเข้าระบบ การค้นหา และการนำเสนอ																อบรมวันที่ 29 เม.ย. – 15 พ.ค.56
๕.หน่วยสถิตินำสถิติทางการเข้า ระบบเพื่อเผยแพร่พร้อม Metadata																
๖.จัดทำรายงานผลการ ดำเนินงานประจำปี																
๗.รายงานผลการดำเนินงานต่อ คณะกรรมการฯ ๓ ด้านเพื่อ เสนอ ครม.																



**จัดอบรมการนำเข้าข้อมูลสถิติทางการเข้าระบบ
การค้นหา และการนำเสนอ
และการบันทึก Metadata (รายละเอียดของข้อมูล)**

**การอบรมระบบนำเสนอข้อมูลสารสนเทศประเทศไทย
สำหรับผู้บริหาร 29 เม.ย. – 15 พ.ค. 2556**

ระบบนำเสนอข้อมูลสารสนเทศประเทศไทย สำหรับผู้บริหาร

<http://172.16.19.9/nso-bi-prototype>

ระบบการนำเสนอข้อมูลสารสนเทศประเทศไทยสำหรับผู้บริหาร

ชื่อผู้ใช้งาน

รหัสผ่าน

ยังไม่ได้เป็นสมาชิกลงทะเบียนที่นี่

เข้าสู่ระบบ

ออกจากระบบ

Username

Password

ยังไม่ได้เป็นสมาชิกลงทะเบียนที่นี่

ระบบนำเสนอข้อมูลสารสนเทศประเทศไทย สำหรับผู้บริหาร

ระบบต้นแบบการนำเสนอข้อมูลสารสนเทศประเทศไทยสำหรับผู้บริหาร

นำเข้าข้อมูล ▼ รายงานและกราฟ ▼ Dash board ▼ Cube ▼ OS Metadata ▼ ช่วยเหลือ ▼ Logout

แสดงโฟลเดอร์ตาม : ☒ โครงสร้างหน่วยงาน ☐ รายชื่อสาขาสถิติทางการ

เลือกประเภทรายการ : รายงานและกราฟ (default) เลือกประเภทการนำเข้าข้อมูล : ไฟล์ตารางข้อมูลจากคอมพิวเตอร์ผู้ใช้งาน

☐ หน่วยงาน : ระบุกระทรวง กรณการระบุกระทรวง

☐ สาขาสถิติทางการ : ไม่สามารถระบุสาขา

ระบุคำค้นหา :

☐ ค้นจากชื่อดารง ☒ ภาษาไทย ☐ ภาษาอังกฤษ ☐ ค้นจากชื่อโครงการ ☐ ค้นจากชื่อสถิติทางการ ☐ ค้นจากชื่อรายการสถิติทางการ

Search (เวิร์ดระหว่างคำเมื่อต้องการค้นหาเกินกว่า 1 เงื่อนไข)

OS-ADMIN

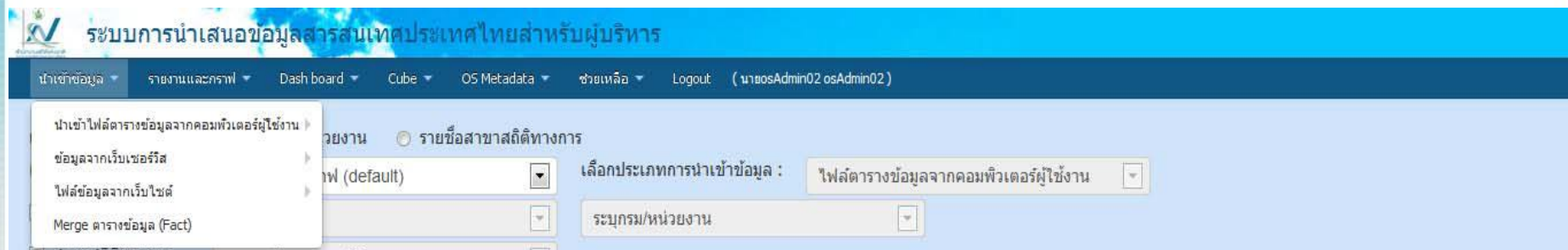
- แฟ้มข้อมูลระบบสถิติ
 - กราฟและรายงาน
 - กระทรวงเทคโนโลยีสารสนเทศและการสื่อสาร
 - กระทรวงแรงงาน

ส่วนประกอบหลักของระบบฯ

1. นำเข้าข้อมูล
2. การสร้างรายงานและกราฟ
3. การสร้าง Dashboard
4. การสร้างรายงาน Drilled Report (Cube)
5. การบันทึก OS Metadata (รายละเอียดข้อมูล)

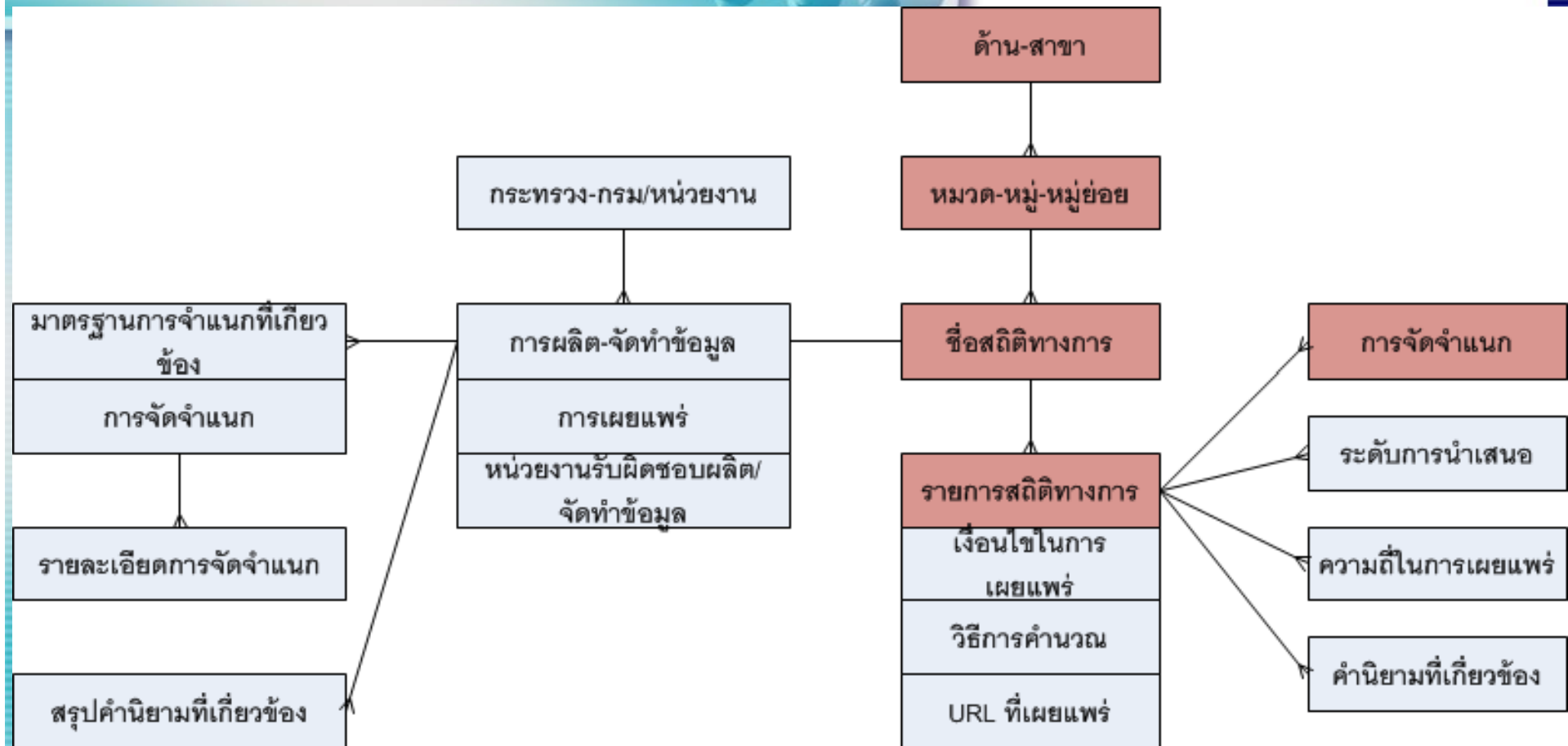
การนำเข้าข้อมูล

การนำเข้าข้อมูลมีทั้งหมด 4 ประเภท;



1. การนำเข้าข้อมูลด้วย Excel และ csv ไฟล์
2. การนำเข้าข้อมูลเว็บเซอร์วิส (ระบบ StatXchange กับ สภาพัฒน์)
3. การนำเข้าข้อมูลจากเว็บไซต์ (ธนาคารแห่งประเทศไทย)
4. การ Merge ตารางข้อมูล (Fact)

OS Metadata Logical Model



วาระที่ ๕ เรื่องอื่นๆ



๕.๑ แผนการดำเนินงานในปีงบประมาณ พ.ศ.๒๕๕๖

จึงเสนอที่ประชุมเพื่อทราบ