

**เอกสารปรับแก้จากการประชุมเชิงปฏิบัติการคณะกรรมการ
ครั้งที่ 1 วันที่ 22 มิถุนายน 2555**

- ร่าง -

แผนพัฒนาสถิติสาขาสวัสดิการสังคม

พ.ศ. 2555 - 2558

จัดทำโดย

คณะกรรมการสถิติสาขาสวัสดิการสังคม

สารบัญ

	หน้า
บทที่ 1 บทนำ	1
1.1 ที่มาของแผนพัฒนาสถิติสาขาสวัสดิการสังคม	1
1.2 วัตถุประสงค์ของการจัดทำแผนพัฒนาสถิติสาขาสวัสดิการสังคม	4
1.3 แนวทางการจัดทำแผนพัฒนาสถิติรายสาขา	4
1.4 ขอบเขตของสาขาสวัสดิการสังคม	5
บทที่ 2 สถานการณ์ แนวโน้ม นโยบายและยุทธศาสตร์ที่เกี่ยวข้องกับการพัฒนาสาขาสวัสดิการสังคม	6
2.1 สถานการณ์และแนวโน้มการพัฒนาสาขาสวัสดิการสังคม	6
2.2 นโยบาย แผนและยุทธศาสตร์ที่เกี่ยวข้องกับการพัฒนาสาขาสวัสดิการสังคม	7
บทที่ 3 ผังสถิติทางการสาขาสวัสดิการสังคม	32
3.1 แนวคิดในการจัดโครงสร้างสถิติทางการสาขาสวัสดิการสังคม	32
3.2 ผังสถิติทางการสาขาสวัสดิการสังคม	33
บทที่ 4 สถานะ และแนวทางการพัฒนาสถิติทางการสาขาสวัสดิการสังคม	56
4.1 แนวทางการพัฒนาสถิติทางการสาขาสวัสดิการสังคม	
4.2 สรุปสถานสถิติทางการในปัจจุบัน	
4.3 ยุทธศาสตร์การพัฒนาสถิติทางการสาขาสวัสดิการสังคม	

บรรณานุกรม

ภาคผนวก

บทที่ 1

บทนำ

1.1 ที่มาของแผนพัฒนาสถิติสาขาสวัสดิการสังคม

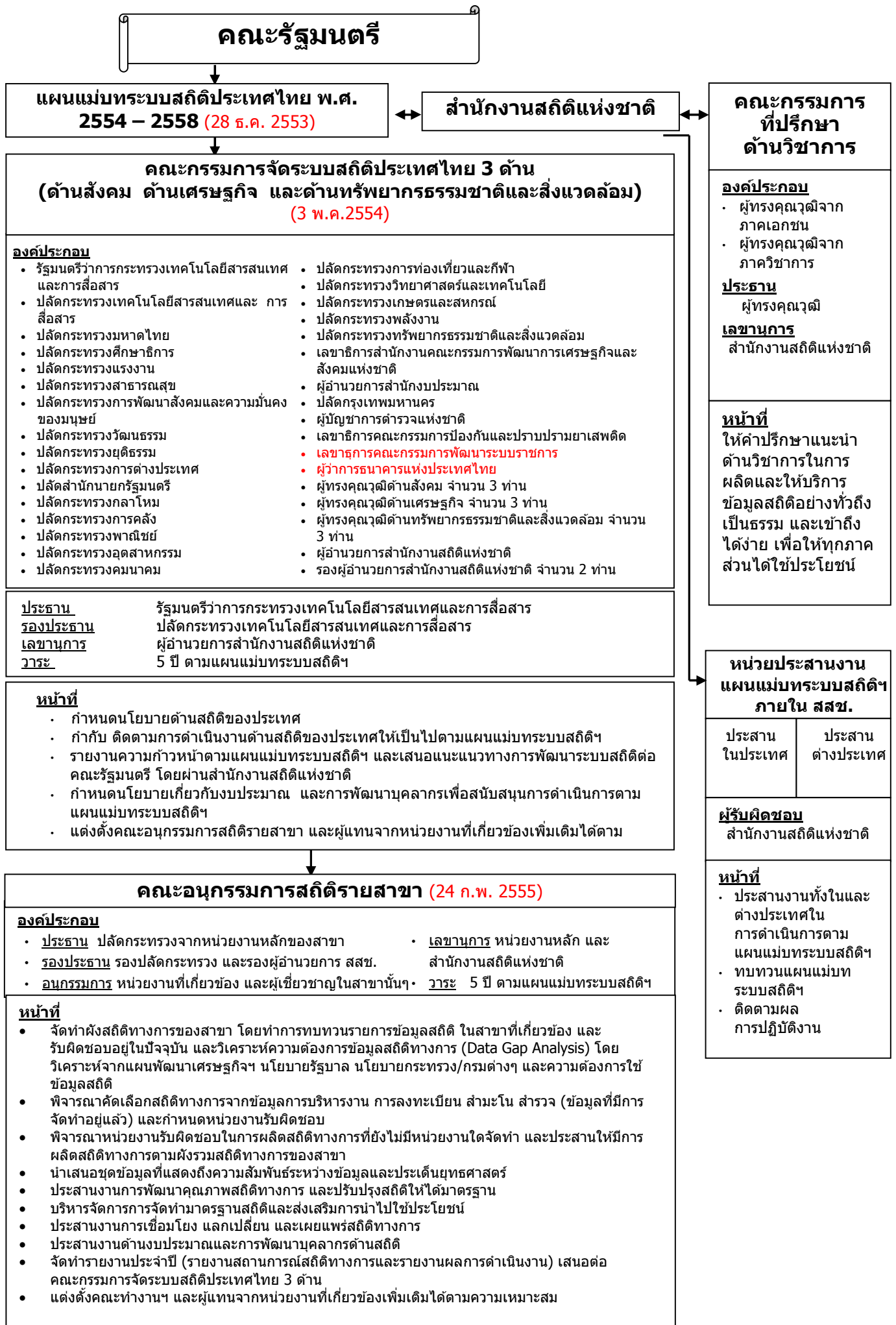
ประเทศไทยเริ่มมีการดำเนินงานเกี่ยวกับสถิติของประเทศมาประมาณ 100 ปี โดยมีสำนักงานสถิติแห่งชาติเป็นหน่วยงานหลักในการผลิตสถิติซึ่งส่วนใหญ่เป็นสถิติจากการสำรวจ นอกจากนี้ยังมีหน่วยงานภาครัฐจำนวนมากที่ผลิตสถิติจากระบบการรายงานและงานทะเบียนที่เกี่ยวข้องกับภารกิจและการดำเนินงานของหน่วยงาน แม้ว่าการผลิตสถิติภายใต้ระบบดังกล่าวได้มีการพัฒนาอย่างต่อเนื่อง แต่ก็เป็นการพัฒนาภายใต้ข้อจำกัดด้านบุคลากร งบประมาณ ฯลฯ ที่แตกต่างกัน ส่งผลให้เกิดความเหลื่อมล้ำด้านมาตรฐานและคุณภาพของงานด้านสถิติ และในบางกรณีก็มีความซ้ำซ้อนและสิ้นเปลือง สำนักงานสถิติแห่งชาติจึงได้จัดทำแผนแม่บทระบบสถิติประเทศไทย พ.ศ. 2554 - 2558 ซึ่งได้รับความเห็นชอบจากคณะรัฐมนตรีเมื่อวันที่ 28 ธันวาคม พ.ศ. 2553 นับเป็นแผนแม่บทระบบสถิติฉบับแรกของประเทศ มีเป้าประสงค์ที่จะพัฒนาระบบสถิติของประเทศให้เข้มแข็งและก้าวหน้าอย่างเป็นระบบเพื่อให้สถิติเป็นฐานสำคัญของการพัฒนาประเทศ

ยุทธศาสตร์ของแผนแม่บทระบบสถิติฯ คือ

- การบริหารจัดการระบบสถิติอย่างมีประสิทธิภาพโดยมีเครื่องมือที่สำคัญคือแผนพัฒนาสถิติสาขาต่างๆ (แผนพัฒนาสถิติรายสาขา)
- การพัฒนาสถิติให้มีมาตรฐาน โดยมีเครื่องมือสำคัญคือแนวทางการปฏิบัติที่ดีสำหรับการผลิตสถิติและการประเมินคุณภาพสถิติ
- การให้บริการสถิติอย่างทั่วถึง โดยมีเครื่องมือสำคัญคือระบบการเชื่อมโยงและแลกเปลี่ยนสถิติระหว่างหน่วยงานต่างๆ

กลไกสำคัญในการขับเคลื่อนการดำเนินงานตามแผนแม่บทระบบสถิติฯ คือคณะกรรมการจัดระบบสถิติประเทศไทย 3 ด้าน (ด้านเศรษฐกิจ ด้านสังคม และด้านทรัพยากรธรรมชาติและสิ่งแวดล้อม) ซึ่งได้รับการแต่งตั้งจากคณะรัฐมนตรีเมื่อวันที่ 3 พฤษภาคม พ.ศ. 2554 และคณะอนุกรรมการสถิติสาขาต่างๆ รวม 21 คณะ ซึ่งรัฐมนตรีกระทรวงเทคโนโลยีและสารสนเทศในฐานะประธานคณะกรรมการฯ ได้มีคำสั่งแต่งตั้งเมื่อวันที่ 24 กุมภาพันธ์ พ.ศ. 2555 ตามมติของคณะกรรมการฯ ในการประชุมครั้งที่ 1/2555 เมื่อวันที่ 20 มกราคม พ.ศ. 2555

คณะอนุกรรมการสถิติรายสาขามีภารกิจในการยกร่างแผนพัฒนาสถิติรายสาขาและกำกับการดำเนินงานพัฒนาสถิติรายสาขาให้เป็นไปตามแผนฯ รายงานความก้าวหน้า ปัญหาอุปสรรค และจัดทำรายงานผลการดำเนินงานสถิติรายสาขาประจำปีเสนอต่อคณะกรรมการฯ



คณะอนุกรรมการสถิติรายสาขา 21 คณะ ประกอบด้วย

คณะอนุกรรมการสถิติด้านสังคม

- 1) ประชากรศาสตร์ ประชากรและเคหะ
- 2) แรงงาน
- 3) การศึกษา
- 4) ศาสนา ศิลปะ วัฒนธรรม
- 5) สุขภาพ
- 6) สถิติการสังคม
- 7) หญิงและชาย
- 8) รายได้และรายจ่ายของครัวเรือน
- 9) ยุติธรรม ความมั่นคง การเมืองและการปกครอง

คณะอนุกรรมการสถิติด้านเศรษฐกิจ

- 10) บัญชีประชาชาติ
- 11) เกษตร และประมง
- 12) อุตสาหกรรม
- 13) พลังงาน
- 14) การค้า และราคา
- 15) ขนส่ง และโลจิสติกส์
- 16) เทคโนโลยีสารสนเทศและการสื่อสาร
- 17) การท่องเที่ยวและการกีฬา
- 18) การเงิน การธนาคาร และการประกันภัย
- 19) การคลัง
- 20) วิทยาศาสตร์ เทคโนโลยีและสิทธิบัตร

คณะอนุกรรมการสถิติด้านทรัพยากรธรรมชาติและสิ่งแวดล้อม

- 21) ทรัพยากรธรรมชาติและสิ่งแวดล้อม

1.2 วัตถุประสงค์ของการจัดทำแผนพัฒนาสถิติสาขาสวัสดิการสังคม

แผนพัฒนาสถิติรายสาขา (รวมสาขาสวัสดิการสังคม) คือ เครื่องมือสำคัญในการบริหารจัดการ เพื่อให้

- ประเทศมีข้อมูลสถิติที่สำคัญจำเป็นต่อการวิเคราะห์สถานการณ์แนวโน้ม เพื่อวางแผนและประเมินผลการพัฒนาในแต่ละสาขา
- หน่วยสถิติต่างๆ และบุคลากรมีสมรรถนะเพิ่มขึ้นด้านการจัดทำข้อมูลและการจัดทำสถิติ
- ประชาชนเข้าใจและเข้าถึงสถิติสาขาต่างๆ ได้สะดวกรวดเร็ว

แผนพัฒนาสถิติรายสาขามีองค์ประกอบสำคัญคือ “ผังสถิติทางการ” ที่กำหนดรายการสถิติที่สำคัญ จำเป็นต่อการวางแผนและติดตามผลการพัฒนาระดับประเทศและสาขา พร้อมทั้งกำหนดหน่วยสถิติที่รับผิดชอบผลิตและพัฒนาสถิติดังกล่าว กำหนดยุทธศาสตร์หรือแนวทางการพัฒนาการผลิต การเผยแพร่ และการใช้ประโยชน์สถิติ รวมทั้งวิเคราะห์ข้อจำกัดและแนวทางการแก้ไขปัญหาและอุปสรรคในการดำเนินงาน แนวทางการพัฒนาสมรรถนะของหน่วยงานสถิติต่างๆ การสนับสนุนทรัพยากรและการสนับสนุนด้านอื่นๆ ที่จำเป็น

แผนพัฒนาสถิติรายสาขามีกรอบระยะเวลา 5 ปี และใช้เป็นกรอบการรายงานผลการดำเนินงาน ประจำปีของคณะกรรมการสถิติสาขาต่างๆ ต่อคณะกรรมการจัดระบบสถิติ 3 ด้าน

1.3 แนวทางการจัดทำแผนพัฒนาสถิติรายสาขา

การจัดทำแผนพัฒนาสถิติรายสาขา (รวมสาขาสวัสดิการสังคม) ประกอบด้วยขั้นตอนต่างๆ ดังนี้

1) ศึกษา นิยาม ขอบเขต และความสำคัญของสถิติสาขานั้นๆ จากกฎหมายที่เกี่ยวข้อง การให้คำนิยามที่เกี่ยวข้อง โดยพิจารณาแนวทางการจัดจำแนกข้อมูลของสำนักงานสถิติประเทศต่างๆ และองค์การระหว่างประเทศ เช่น สหประชาชาติ ธนาคารโลก มาตรฐานการจัดจำแนกประเภทของสหประชาชาติ (UNACC, Administrative Committee on Coordination Programme Classification) เพื่อนำมาปรับใช้เหมาะสมกับบริบทของประเทศไทย

2) ศึกษาตัวอย่างโครงสร้างและการจัดหมวดหมู่รายการสถิติแต่ละสาขา ตลอดจนรายการสถิติจากประเทศต่างๆ เพื่อนำแนวคิดที่เหมาะสมมากำหนดโครงสร้างหมวดหมู่สถิติรายสาขาของประเทศไทย

3) ศึกษาด้านอุปสงค์ ได้แก่ การศึกษาสถานการณ์และแนวโน้มการพัฒนาสาขา นโยบายและยุทธศาสตร์ระดับประเทศและระดับสาขาที่เกี่ยวข้อง อาทิ รัฐธรรมนูญ แผนพัฒนาเศรษฐกิจและสังคมแห่งชาติ แผนบริหารราชการแผ่นดิน แผนยุทธศาสตร์และแผนปฏิบัติราชการระดับกระทรวง เป้าหมายและตัวชี้วัดระดับสากล และประเทศ เพื่อให้ทราบความต้องการสถิติที่สำคัญ

4) ศึกษาด้านอุปทาน ได้แก่ การศึกษารายการข้อมูลสถิติเกี่ยวกับสาขานั้นๆ ที่มีการจัดทำในปัจจุบัน โดยสืบค้นจากแหล่งต่างๆ อาทิ ระบบฐานข้อมูลของหน่วยงาน รายงานสถิติประจำปีของหน่วยงาน รายงานสถิติประจำปีของสำนักงานสถิติแห่งชาติ และเว็บไซต์หน่วยงานที่เกี่ยวข้อง

5) คัดเลือกรายการสถิติที่มีความสำคัญจำเป็นต่อการกำหนดนโยบายและติดตามความก้าวหน้าของสถานการณ์การพัฒนาให้เป็น “สถิติทางการ” และจัดหมวดหมู่ตามโครงสร้างที่กำหนด

6) จัดทำ “ผังสถิติทางการ” ซึ่งแสดงหมวดหมู่ และรายการสถิติทางการ ความถี่ในการเผยแพร่ และหน่วยงานรับผิดชอบ ทั้งนี้สถิติทางการบางรายการอาจจะยังไม่มีการผลิต หรือขาดหน่วยงานที่รับผิดชอบในปัจจุบัน หรือมีหลายหน่วยงานที่ผลิตกันอย่างซ้ำซ้อน ซึ่งคณะอนุกรรมการฯ จะมีการทบทวนการพิจารณากำหนดหน่วยงานรับผิดชอบให้ชัดเจน

7) วิเคราะห์สถานการณ์การผลิต ระบบการบริหารจัดการและเผยแพร่สถิติ และจัดทำยุทธศาสตร์/แนวทางการพัฒนาสถิติรายสาขา

1.4 ขอบเขตของสาขาสวัสดิการสังคม

ความหมายและขอบเขตของ “สวัสดิการสังคม” (Social Welfare)

ศาสตราจารย์ Amartya Sen เจ้าของรางวัลโนเบลสาขาเศรษฐศาสตร์ เมื่อปี 2541 ได้ให้ทัศนะว่า “สวัสดิการ” คือ “การให้โอกาส” การสร้างโอกาสให้แก่ทุกกลุ่มคนทุกชนชั้นเป็นสิ่งจำเป็น และสังคมควรทำให้ทุกคนมีโอกาส (actual opportunities) เท่าเทียมกันหรือใกล้เคียงกันมากที่สุด เพื่อให้ทุกคนสามารถแสดงความสามารถในสังคม¹

ในขณะที่ พระราชบัญญัติส่งเสริมการจัดสวัสดิการสังคม พ.ศ.2546 มาตรา 3 ได้ให้ความหมายของ “สวัสดิการสังคม” ว่า เป็นระบบการจัดบริการทางสังคมซึ่งเกี่ยวกับการป้องกัน การแก้ไข ปัญหา การพัฒนา และการส่งเสริมความมั่นคงทางสังคม เพื่อตอบสนองความจำเป็นขั้นพื้นฐานของประชาชน ให้มีคุณภาพชีวิตที่ดีและพึ่งตนเองได้อย่างทั่วถึง เหมาะสม เป็นธรรม และให้เป็นไปตามมาตรฐาน ทั้งทางด้านการศึกษา สุขภาพอนามัย ที่อยู่อาศัย การทำงาน การมีรายได้ และการมีสวัสดิการแรงงาน นันทนาการ กระบวนการยุติธรรม และบริการทางสังคมทั่วไป โดยคำนึงถึงศักดิ์ศรีความเป็นมนุษย์ สิทธิที่ประชาชนจะต้องได้รับ และการมีส่วนร่วมในการจัดสวัสดิการสังคมทุกระดับ

สำหรับแนวทางประสานโครงข่ายการคุ้มครองทางสังคมสำหรับผู้ด้อยโอกาสและคนยากจน ได้กำหนดขอบเขตให้บริการสวัสดิการสังคมครอบคลุม 3 ด้านหลัก ได้แก่ บริการสังคม การช่วยเหลือทางสังคม และการประกันสังคม ทั้งที่ดำเนินการโดยภาครัฐ ภาคเอกชนและชุมชน ทั้งในรูปแบบที่เป็นทางการและไม่เป็นทางการ

ดังนั้น สวัสดิการสังคมเป็นเรื่องของการเสริมสร้างพลังอำนาจ (empowerment) และความอยู่ดีมีสุข (well-being) ของคน กลุ่ม และชุมชน และไม่จำกัดบทบาทหลักที่รัฐอีกต่อไป สวัสดิการสังคมเป็นหน้าที่ของทุกภาคส่วนในสังคมที่จะมีส่วนร่วมในการจัดสวัสดิการ (มาตรา 5 พ.ร.บ.ส่งเสริมการจัดสวัสดิการสังคม พ.ศ. 2546)

¹ Royal Swedish Academy of Sciences in memory, 1998 : อ้างในณรงค์ เพชรประเสริฐ.แนวคิดทฤษฎีว่าด้วยสวัสดิการและความยากจน.ชุดโครงการพัฒนาระบบสวัสดิการสำหรับคนจนและคนด้อยโอกาสในสังคมไทย.สกว.

บทที่ 2

สถานการณ์ แนวโน้ม นโยบายและยุทธศาสตร์ ที่เกี่ยวข้องกับการพัฒนา สาขาสวัสดิการสังคม

2.1 สถานการณ์และแนวโน้มการพัฒนาสาขาสวัสดิการสังคม

ภายหลังจากการประกาศใช้รัฐธรรมนูญแห่งราชอาณาจักรไทยเป็นกฎหมายสูงสุดในการปกครองประเทศ การจัดสวัสดิการสังคมของประเทศไทย มีทิศทางการดำเนินงานให้เป็นไปตามกรอบของรัฐธรรมนูญ ซึ่งได้บัญญัติสิทธิที่ประชาชนพึงมีตามกฎหมาย รวมถึงหน้าที่ของรัฐที่จะต้องดำเนินการตามแนวนโยบายพื้นฐานแห่งรัฐ โดยได้มีการพัฒนาระบบการจัดสวัสดิการสังคมของประเทศจากการจัดสวัสดิการด้านการช่วยเหลือทางสังคม (Social Assistance) และการสังคมสงเคราะห์ (Social Work) มาเป็นระบบที่ครอบคลุมการบริการสังคม (Social Service) การช่วยเหลือทางสังคม (Social Assistance) การประกันสังคม (Social Insurance) และการช่วยเหลือเกื้อกูลของภาคประชาชน การดำเนินการต่างๆ มีความก้าวหน้ามาโดยลำดับ โดยเฉพาะหลังการประกาศใช้รัฐธรรมนูญแห่งราชอาณาจักรไทย พ.ศ.2540 – 2550 ได้มีการพัฒนาทั้งในเรื่องกลไกระดับนโยบาย การปรับปรุงกฎหมายเดิม การผลักดันกฎหมายใหม่ การพัฒนากลไกขับเคลื่อน และการมีส่วนร่วมของภาคส่วนต่างๆ ที่เกี่ยวข้อง ทำให้ระบบสวัสดิการที่มีอยู่ในปัจจุบันมีหลากหลายรูปแบบ ครอบคลุมจำนวนประชากรกลุ่มเป้าหมายมากขึ้น และที่สำคัญคือภาคส่วนต่างๆ ในสังคมได้เข้ามามีบทบาทในการจัดสวัสดิการมากขึ้นเพื่อเติมเต็มการจัดสวัสดิการโดยภาครัฐที่อาจมีข้อจำกัด จากการทบทวนสถานการณ์การจัดสวัสดิการที่ผ่านมาพบว่า สามารถสรุปรูปแบบการดำเนินงานออกเป็นกลุ่มได้ดังนี้

กลุ่มแรก-การบริการสังคม (Social Service) เป็นการจัดบริการสังคมขั้นพื้นฐานโดยภาครัฐสำหรับประชาชนทั่วไป เช่น การจัดการศึกษาตามโครงการให้เรียนฟรี 15 ปี การจัดระบบหลักประกันสุขภาพถ้วนหน้าครอบคลุมคนไทยทุกคนที่ยังไม่มีหลักประกันสุขภาพ เป็นต้น

กลุ่มที่ 2-การช่วยเหลือทางสังคม (Social Assistance) เป็นการจัดสวัสดิการสังคมเฉพาะกลุ่มเป้าหมาย ที่ดำเนินการโดยภาครัฐเพื่อช่วยเหลือกลุ่มเป้าหมายที่สมควรได้รับเป็นพิเศษ เช่น เบี้ยยังชีพผู้สูงอายุที่ครอบคลุมกลุ่มเป้าหมายครบถ้วน เบี้ยยังชีพคนพิการ เบี้ยยังชีพผู้ป่วยเอดส์ การช่วยเหลือทางสังคมแก่กลุ่มเด็กและเยาวชน การช่วยเหลือกลุ่มผู้ด้อยโอกาส และกลุ่มผู้ประสบภัย เป็นต้น

กลุ่มที่ 3-การประกันสังคม (Social Insurance) เป็นสวัสดิการด้านการประกันสังคมที่ภาครัฐดำเนินการร่วมกับภาคีอื่นทั้งในแง่การบริหารจัดการและงบประมาณเพื่อเพิ่มหลักประกันทางสังคมแก่ประชาชน เช่น กองทุนประกันสังคม กองทุนสำรองเลี้ยงชีพ กองทุนพัฒนาฝีมือแรงงาน กองทุนรวมเพื่อการเลี้ยงชีพ (RMF) เป็นต้น

กลุ่มสุดท้าย-การช่วยเหลือเกื้อกูลของภาคประชาชน เป็นการจัดสวัสดิการสังคมโดยภาคประชาชน ปัจเจกชน ภาคธุรกิจ และองค์กรที่ไม่แสวงหากำไร เช่น สวัสดิการชุมชน กลุ่มสัจจะออมทรัพย์ กลุ่มอาชีพ การซื้อประกันภัยรูปแบบต่างๆ การดำเนินกิจการด้วยความรับผิดชอบต่อสังคม (Corporate Social Responsibility : CSR) เป็นต้น ซึ่งกลุ่มนี้มีความสำคัญและช่วยเติมเต็มช่องว่างของระบบสวัสดิการที่รัฐไม่สามารถจัดให้ได้

การจัดสวัสดิการดังกล่าวข้างต้น เป็นการดำเนินงานโดยมีกฎหมายรองรับและมีกลไกปฏิบัติชัดเจน ส่วนกลุ่มสุดท้ายแม้จะไม่มีกฎหมายรองรับโดยตรงเมื่อครั้งแรกเริ่มดำเนินการในอดีต แต่ปัจจุบันมีการพัฒนาระเบียบกฎหมายใหม่ๆ เพื่อเข้าไปสนับสนุนและคุ้มครองกลุ่มเป้าหมาย รวมทั้งผู้เกี่ยวข้องให้ได้รับความเป็นธรรม มีกลไกสนับสนุนที่ค่อนข้างยืดหยุ่นเพื่อให้สอดคล้องกับความแตกต่างหลากหลายของวิถีชีวิต วัฒนธรรม-สังคม ของชุมชนท้องถิ่น อย่างไรก็ตาม ในขั้นการดำเนินงานยังคงมีประเด็นปัญหาเชิงนโยบาย ที่ควรให้ความสำคัญเพื่อนำไปใช้กำหนดกรอบทิศทางการจัดสวัสดิการสังคม²

2.2 นโยบายและยุทธศาสตร์ที่เกี่ยวข้องกับการพัฒนาสาขาสวัสดิการสังคม

2.2.1 รัฐธรรมนูญแห่งราชอาณาจักรไทย พ.ศ. 2550

มาตรา 52 เด็กและเยาวชน มีสิทธิในการอยู่รอดและได้รับการพัฒนาด้านร่างกาย จิตใจ และสติปัญญา ตามศักยภาพในสภาพแวดล้อมที่เหมาะสม โดยคำนึงถึงการมีส่วนร่วมของเด็กและเยาวชน เป็นสำคัญ

เด็ก เยาวชน สตรี และบุคคลในครอบครัว มีสิทธิได้รับความคุ้มครองจากรัฐ ให้ปราศจากการใช้ความรุนแรงและการปฏิบัติอันไม่เป็นธรรม ทั้งมีสิทธิได้รับการบำบัดฟื้นฟูในกรณีที่มีเหตุดังกล่าว

การแทรกแซงและการจำกัดสิทธิของเด็ก เยาวชน และบุคคลในครอบครัว จะกระทำมิได้ เว้นแต่โดยอาศัยอำนาจตามบทบัญญัติแห่งกฎหมายเฉพาะเพื่อสงวนและรักษาไว้ซึ่งสถานะของครอบครัว หรือประโยชน์สูงสุดของบุคคลนั้น

เด็กและเยาวชนซึ่งไม่มีผู้ดูแลมีสิทธิได้รับการเลี้ยงดูและการศึกษาอบรมที่เหมาะสมจากรัฐ

มาตรา 53 บุคคลซึ่งมีอายุเกินหกสิบปีบริบูรณ์และไม่มีรายได้เพียงพอแก่การยังชีพ มีสิทธิได้รับสวัสดิการ สิ่งอำนวยความสะดวกอันเป็นสาธารณะอย่างสมศักดิ์ศรี และความช่วยเหลือที่เหมาะสมจากรัฐ

มาตรา 54 บุคคลซึ่งพิการหรือทุพพลภาพ มีสิทธิเข้าถึงและใช้ประโยชน์จากสวัสดิการ สิ่งอำนวยความสะดวกอันเป็นสาธารณะ และความช่วยเหลือที่เหมาะสมจากรัฐ

บุคคลวิกลจริตย่อมได้รับความช่วยเหลือที่เหมาะสมจากรัฐ

มาตรา 55 บุคคลซึ่งไร้ที่อยู่อาศัยและไม่มีรายได้เพียงพอแก่การยังชีพ ย่อมมีสิทธิได้รับความช่วยเหลือที่เหมาะสมจากรัฐ

มาตรา 80 รัฐต้องดำเนินการตามแนวนโยบายด้านสังคม การสาธารณสุข การศึกษาและวัฒนธรรม ดังต่อไปนี้

(1) คุ้มครองและพัฒนาเด็กและเยาวชน สนับสนุนการอบรมเลี้ยงดูและให้การศึกษาปฐมวัย ส่งเสริมความเสมอภาคของหญิงและชาย เสริมสร้างและพัฒนาความเป็นปึกแผ่นของสถาบันครอบครัวและชุมชน รวมทั้งต้องสงเคราะห์และจัดสวัสดิการให้แก่ผู้สูงอายุ ผู้ยากไร้ คนพิการหรือทุพพลภาพ และผู้อยู่ในสภาวะยากลำบาก ให้มีคุณภาพชีวิตที่ดีขึ้นและพึ่งพาตนเองได้

² การจัดสวัสดิการทางสังคมอย่างยั่งยืน-4 ข้อวิเคราะห์การจัดสวัสดิการทางสังคมของไทย, สศช.,สิงหาคม 2553

2.2.2 แผนพัฒนาเศรษฐกิจและสังคมแห่งชาติ ฉบับที่ 11 (พ.ศ.2555-2559)

ยุทธศาสตร์ที่ 1 ยุทธศาสตร์การสร้างความเป็นธรรมในสังคม มุ่งสร้างภูมิคุ้มกัน ตั้งแต่ระดับปัจเจก ครอบครัว และชุมชน เพื่อให้เป็นสังคมที่มีคุณภาพ สามารถปรับตัวเข้ากับการเปลี่ยนแปลงและบริหารจัดการความเสี่ยงได้อย่างมีประสิทธิภาพ โดยให้ความสำคัญกับการสร้าง ความมั่นคงทางเศรษฐกิจและสังคมให้ทุกคน ในสังคมไทยสามารถเข้าถึงบริการทางสังคมที่มีคุณภาพ ได้รับการคุ้มครองทางสังคมที่ครอบคลุมทั่วถึงและมีคุณภาพเท่าเทียมกัน มีโอกาสเข้าถึงทรัพยากรและโครงสร้างพื้นฐานในการสร้างอาชีพและรายได้ที่มั่นคง สามารถเข้าถึงกระบวนการยุติธรรมอย่างเสมอภาค ได้รับการคุ้มครองสิทธิ ผลประโยชน์และความมั่นคงปลอดภัยในชีวิตและทรัพย์สินอย่างเท่าเทียม และสามารถดำรงชีวิตอยู่ได้อย่างมีศักดิ์ศรี ภายใต้ระบบบริหารจัดการภาครัฐที่โปร่งใส ยึดประโยชน์ส่วนรวม และเปิดโอกาสการมีส่วนร่วมของประชาชนทุกภาคส่วนในกระบวนการพัฒนาประเทศ

เป้าหมายการพัฒนา

4.2.2 ประชาชนได้รับการคุ้มครองทางสังคมที่มีคุณภาพและครอบคลุมอย่างทั่วถึง รวมทั้งมีความเท่าเทียมทางเพศมากขึ้น ทั้งในเรื่องรายได้ โอกาสทางอาชีพ และโอกาสในการดำรงตำแหน่ง ในระดับบริหารและระดับการตัดสินใจ

4.2.4 คนยากจนและด้อยโอกาสมีคุณภาพชีวิตดีขึ้น มีภูมิคุ้มกันและสามารถปรับตัว ต่อการเปลี่ยนแปลงได้ดีขึ้น

ตัวชี้วัด

4.3.4 สัดส่วนประชากรที่สามารถเข้าถึงการคุ้มครองทางสังคมที่มีคุณภาพจำแนกตามเพศ อายุ อาชีพ และสัดส่วนของแรงงานนอกระบบประกันสังคมที่เข้าถึงระบบสวัสดิการสังคมของกำลังแรงงานทั้งหมด

แนวทางการพัฒนา

5.1 การสร้างความมั่นคงทางเศรษฐกิจและสังคมให้ทุกคนในสังคมไทย และ เสริมสร้างขีดความสามารถในการจัดการความเสี่ยงและสร้างโอกาสในชีวิตให้แก่ตนเอง

5.1.4 ส่งเสริมการใช้สิทธิแรงงานขั้นพื้นฐานในสถานประกอบการ โดยเฉพาะใน ด้านสุขอนามัยและความปลอดภัย ชั่วโมงการทำงาน การไม่เลือกปฏิบัติ ควบคู่กับการเปิดโอกาสการทำงาน สำหรับผู้สูงอายุ สตรี และคนพิการได้ตามศักยภาพมากขึ้น มีการร่วมมือระดับภูมิภาคเพื่อการพัฒนาทักษะ และการส่งเสริมการมีส่วนร่วมของเยาวชน ผู้สูงอายุ สตรี และคนพิการ การมีระบบค่าจ้างและสวัสดิการ แรงงานที่เป็นธรรม การเพิ่มโอกาสทางการศึกษา การฝึกอบรมและการฝึกอบรมซ้ำของแรงงาน รวมทั้ง ปรับปรุงและพัฒนากฎเกณฑ์ด้านแรงงานและการบังคับใช้ให้เกิดประสิทธิผลเพื่อคุ้มครองแรงงานบนหลัก สิทธิพื้นฐานและการเพิ่มผลิตภาพแรงงาน

5.1.8 ยกระดับคุณภาพของระบบการคุ้มครองทางสังคมให้ครอบคลุมทุกคน อย่างทั่วถึง สอดคล้องกับความต้องการและความจำเป็น ด้วยการกำหนดนโยบาย มาตรการทาง กฎหมายและทางสังคมในการจัดหลักประกันทางสังคมแก่แรงงานทั้งในระบบและนอกระบบอย่างเท่าเทียม และเป็นธรรม มีสวัสดิการแรงงานที่เหมาะสมกับการดำรงชีวิตอย่างมีคุณภาพ ควบคู่กับการพัฒนาระบบ ข้อมูลการให้ความคุ้มครองทางสังคมให้มีมาตรฐาน สามารถเชื่อมโยงกันได้อย่างมีประสิทธิภาพ

5.2 การจัดบริการทางสังคมให้ทุกคนตามสิทธิขั้นพื้นฐาน และเน้นการสร้างภูมิคุ้มกันระดับปัจเจกและสร้างการมีส่วนร่วมในกระบวนการตัดสินใจในการพัฒนาประเทศ

5.2.1 พัฒนาระบบบริการสาธารณะให้มีคุณภาพและมีช่องทางการเข้าถึงอย่างหลากหลาย โดยเฉพาะระบบบริการสาธารณสุขและการศึกษาขั้นพื้นฐาน สวัสดิการสังคม และกระบวนการยุติธรรม เพื่อสร้างโอกาสให้กลุ่มด้อยโอกาสสามารถเข้าถึงบริการสาธารณะที่มีคุณภาพอย่างเท่าเทียมและทั่วถึง รวมทั้งลดความแตกต่างคุณภาพบริการสาธารณะในระหว่างพื้นที่และกลุ่มคน โดยสนับสนุนการกระจายอำนาจสู่ท้องถิ่นตามกรอบที่รัฐธรรมนูญกำหนด ทั้งบริการการศึกษา สุขภาพ สวัสดิการสังคม กระบวนการยุติธรรม ควบคู่ไปกับการพัฒนาระบบฐานข้อมูลสุขภาพและการศึกษาของประเทศ การกระจายทรัพยากรด้านการศึกษา สาธารณสุข และมีระบบการจูงใจให้บุคลากรมีการกระจายที่เหมาะสมภายใต้มาตรการการเงินการคลังที่ยั่งยืน

5.2.3 พัฒนาระบบสวัสดิการทางสังคม โดยจัดระบบความสัมพันธ์ของสวัสดิการทางสังคมทั้งเกิด แก่ เจ็บ ตาย ให้มีความเชื่อมโยงกันตั้งแต่ระดับชาติ ท้องถิ่น และชุมชนโดยมุ่งเน้นการจัดสวัสดิการที่มีคุณภาพและยั่งยืน ด้วยบทบาทและการมีส่วนร่วมของทุกภาคส่วน โดยเฉพาะบทบาทสถาบันครอบครัว ชุมชนท้องถิ่น องค์กรเอกชนที่ไม่แสวงหากำไร และภาคเอกชนที่แสดงความรับผิดชอบต่อสังคม และการลงทุนในธุรกิจเพื่อสังคม

ยุทธศาสตร์ที่ 2 ยุทธศาสตร์การพัฒนาคู่มือสังคมแห่งการเรียนรู้ตลอดชีวิตอย่างยั่งยืน มุ่งเตรียมคนให้พร้อมรับการเปลี่ยนแปลง โดยให้ความสำคัญกับการพัฒนาคุณภาพคนไทยทุกช่วงวัยให้มีภูมิคุ้มกันเพื่อเข้าสู่สังคมแห่งการเรียนรู้ตลอดชีวิตอย่างยั่งยืน ยึดหลักปรัชญาของเศรษฐกิจพอเพียง มาเสริมสร้างศักยภาพของคนในทุกมิติให้มีความพร้อมทั้งด้านร่างกายที่สมบูรณ์แข็งแรง มีสติปัญญาที่รอบรู้ และมีจิตใจที่สำนึกในคุณธรรม จริยธรรม มีความเพียร และรู้คุณค่าความเป็นไทย มีโอกาสและสามารถเรียนรู้ตลอดชีวิต ควบคู่กับการเสริมสร้างสภาพแวดล้อมในสังคมและสถาบันทางสังคมให้เข้มแข็งและเอื้อต่อการพัฒนาคน รวมทั้งส่งเสริมการพัฒนาชุมชนท้องถิ่นให้เข้มแข็งและสามารถสร้างภูมิคุ้มกันให้คนในชุมชนและเป็นพลังทางสังคมในการพัฒนาประเทศ

เป้าหมายการพัฒนา

4.2.4 สถาบันทางสังคม โดยเฉพาะสถาบันครอบครัว สถาบันการศึกษา สถาบันศาสนา และสถาบันชุมชน มีบทบาทในการบ่มเพาะและหล่อหลอมเด็ก เยาวชนและคนไทยให้เป็นคนดีมีคุณธรรม และจริยธรรมอย่างเข้มแข็งมากขึ้น

ตัวชี้วัด

4.3.3 สถาบันทางสังคมมีความเข้มแข็ง

- 1) ดัชนีครอบครัวอบอุ่นอยู่ในระดับดีขึ้น และจำนวนผู้ถูกกระทำด้วยความรุนแรงในครอบครัวได้รับความช่วยเหลือคุ้มครองเพิ่มขึ้น
- 2) การเรียนรู้ของคนในชุมชนเพิ่มขึ้น
- 3) คนในครัวเรือนมีส่วนร่วมทำกิจกรรมสาธารณะของหมู่บ้านและชุมชนเพิ่มขึ้น

แนวทางการพัฒนา

5.2 การพัฒนาคุณภาพคนไทยให้มีภูมิคุ้มกันต่อการเปลี่ยนแปลง มีการเรียนรู้สู่การปฏิบัติอย่างต่อเนื่อง มีการส่งสมทบทุนทางปัญญา เชื่อมโยงการค้นคว้าวิจัยและพัฒนาสู่การเสริมสร้างขีดความสามารถในการประกอบสัมมาอาชีพ และการดำรงชีวิตที่เหมาะสมในแต่ละช่วงวัย

5.2.4 พัฒนาผู้สูงอายุให้มีความมั่นคงทางเศรษฐกิจและสังคม มีคุณภาพ มีคุณค่า สามารถปรับตัวเท่าทันการเปลี่ยนแปลง เป็นพลังในการพัฒนาสังคม โดย

3) ส่งเสริมให้ผู้สูงอายุสามารถพึ่งตนเอง โดยการปรับปรุงสภาพแวดล้อมและความจำเป็นทางกายภาพให้เหมาะกับวัย และการพัฒนาระบบการดูแลผู้สูงอายุในรูปแบบที่หลากหลายทั้งในด้านการจัดบริการสุขภาพและสวัสดิการสังคมอย่างบูรณาการ โดยการมีส่วนร่วมของทุกภาคส่วนอย่างต่อเนื่อง รวมทั้งพัฒนาชุมชนที่มีศักยภาพและความพร้อมให้เป็นต้นแบบของการดูแลผู้สูงอายุเพื่อขยายผลไปสู่ชุมชนอื่น

2.2.3 นโยบายรัฐบาลนายกรัฐมนตรี นางสาวยิ่งลักษณ์ ชินวัตร

(4.5) นโยบายความมั่นคงของชีวิตและสังคม

4.5.1 ส่งเสริมการพัฒนาให้ครอบครัวและสังคมไทยมีความมั่นคงอบอุ่น โดยเพิ่มสัมพันธภาพที่ดีระหว่างสมาชิกในครอบครัว เชื่อมโยงเป็นเครือข่ายครอบครัว รวมทั้งพัฒนาความรู้ทางเทคโนโลยีสารสนเทศให้แก่พ่อแม่และผู้ปกครองรู้จักใช้ประโยชน์อย่างรู้เท่าทันเพื่อลดช่องว่างระหว่างสมาชิกในครอบครัว รวมทั้งสนับสนุนบทบาทของคณะสงฆ์และผู้นำทางศาสนาให้สามารถเป็นที่ยึดเหนี่ยวทางจิตใจของประชาชนในแต่ละชุมชนเพื่อเชื่อมประสานระหว่างบ้าน ศาสนา โรงเรียน เพื่อสร้างครอบครัวให้อบอุ่นมั่นคง นอกจากนี้ จะส่งเสริมกระบวนการมีส่วนร่วมของประชาชนในชุมชนท้องถิ่น โดยประสานกับองค์กรปกครองส่วนท้องถิ่นเพื่อจัดกิจกรรมสร้างความสัมพันธ์อันดีระหว่างครอบครัว และส่งเสริมให้ครอบครัวมีส่วนร่วมในกิจกรรมที่เป็นประโยชน์ต่อสังคม ตลอดจนสนับสนุนการทำงานแบบบูรณาการของส่วนราชการและกองทุนต่างๆ ร่วมกับอาสาสมัครภาคประชาชน รวมถึงชักจูงให้ภาคธุรกิจเอกชนเข้ามามีส่วนร่วมกับภาครัฐเพื่อรวมพลังทุกภาคส่วนในการพัฒนาสังคมและความมั่นคงของชีวิตคนไทยโดยการใช้พื้นที่เป็นฐาน

4.5.2 สร้างหลักประกันความมั่นคงในศักดิ์ศรีแห่งความเป็นมนุษย์ ด้วยการจัดการเลือกปฏิบัติและการละเมิดสิทธิมนุษยชนในทุกรูปแบบ ปรามปรามขบวนการค้ามนุษย์ให้หมดสิ้นไป ปรับปรุงกฎหมายและการบังคับใช้กฎหมายอย่างเคร่งครัดเพื่อควบคุมแหล่งอบายมุขสิ่งเสพติด ตลอดจนป้องกัน ปรามปราม และลงโทษอย่างจริงจังต่อผู้กระทำความผิด ส่งเสริมการคุ้มครองผู้บริโภคไม่ให้ถูกหลอกลวงเอาเปรียบ รวมถึงให้โอกาสประชาชนที่มีฐานะยากจนได้มีที่อยู่อาศัยเป็นของตนเอง หรือมีที่อยู่อาศัยพร้อมกับการสร้างอาชีพเพื่อการดำรงชีวิตอย่างมีศักดิ์ศรีในความเป็นมนุษย์

4.5.3 ส่งเสริมการพัฒนาเด็กและเยาวชนให้เติบโตเป็นพลเมืองที่มีคุณภาพ ด้วยการพัฒนาเด็กตั้งแต่อยู่ในครรภ์มารดา เด็กแรกเกิด เด็กก่อนวัยเรียน และเยาวชนทุกช่วงวัยให้มีความรู้คู่จริยธรรม ให้ความสำคัญในการเลี้ยงลูกด้วยนมแม่ในช่วง 6 เดือนแรก สนับสนุนให้มีศูนย์เลี้ยงเด็กก่อนวัยเรียนที่มีคุณภาพ จัดการละเมิดสิทธิเด็กและเยาวชนในทุกรูปแบบ ตลอดจนสนับสนุนให้เด็กและเยาวชน

รวมกลุ่มกันทำกิจกรรมจิตอาสาเพื่อสังคมควบคู่กับการเรียนรู้จากกิจกรรม รวมถึงส่งเสริมกระบวนการเรียนรู้ในลักษณะต่างๆ เพื่อสร้างความฉลาดทางปัญญาและความฉลาดทางอารมณ์ให้กับเด็กและเยาวชนของชาติ

4.5.4 สนับสนุนบทบาทของสตรีไทยในการมีส่วนร่วมพัฒนาประเทศอย่างเสมอภาค ด้วยการปกป้องสิทธิของสตรี ปรับปรุงกฎหมายที่คุ้มครองสตรีที่ถูกกระทำรุนแรงในครอบครัว และตั้งศักยภาพของสตรีให้มีส่วนร่วมพัฒนาประเทศทั้งทางด้านเศรษฐกิจ สังคม การเมือง เพิ่มโอกาสในการเข้าถึงการศึกษาและสาธารณสุขแก่สตรีทั้งในเมืองและชนบทเพื่อให้มีความรู้และมีคุณภาพชีวิตที่ดีขึ้น มีรายได้ มีหลักประกันในการดำรงชีวิต จัดตั้งสถานดูแลเด็กในที่ทำงานภาครัฐและเอกชนจนถึงระดับชุมชน การเพิ่มและพัฒนาศักยภาพของศูนย์พึ่งได้เพื่อช่วยเหลือเด็กและผู้หญิงที่ประสบปัญหาความรุนแรงในครอบครัวตลอด 24 ชั่วโมง ตลอดจนส่งเสริมบทบาทของสตรีให้เป็นหลักในการสร้างครอบครัวที่อบอุ่นมั่นคง รวมถึงจัดตั้งกองทุนเพื่อพัฒนาบทบาทสตรีไทยให้เท่าทันโลกยุคใหม่

4.5.5 เสริมสร้างให้ผู้สูงอายุ คนพิการ และผู้ด้อยโอกาสมีคุณภาพชีวิตที่ดีขึ้น ด้วยการจัดสิ่งอำนวยความสะดวกสาธารณะต่างๆ สำหรับรองรับผู้สูงอายุและคนพิการ สร้างความพร้อมในการเป็นสังคมผู้สูงอายุ พัฒนาระบบบริการสุขภาพอนามัย ให้การสงเคราะห์ จัดการศึกษา จัดสวัสดิการ รวมถึงหาอาชีพให้แก่ผู้ด้อยโอกาสคนพิการหรือทุพพลภาพ และสนับสนุนให้ผู้สูงอายุร่วมเป็นพลังขับเคลื่อนสังคม ภายใต้อุดมการณ์ที่ว่า ผู้สูงอายุเป็นบุคคลที่มีประสบการณ์สูง สมควรให้มีส่วนร่วมในการพัฒนาบ้านเมือง

2.2.4 แผนบริหารราชการแผ่นดิน พ.ศ. 2555 – 2558

นโยบายที่ 4 นโยบายสังคมและคุณภาพชีวิต

รัฐบาลมุ่งพัฒนาให้ครอบครัวและสังคมไทยมีความมั่นคงอบอุ่น สนับสนุนบทบาทของคณะสงฆ์และผู้นำทางศาสนาให้เป็นที่ยึดเหนี่ยวทางจิตใจของประชาชน ขจัดการเลือกปฏิบัติและการละเมิดสิทธิมนุษยชนในทุกรูปแบบ ควบคุมแหล่งอบายมุขสิ่งเสพติดและป้องกัน ปรามปราม และลงโทษอย่างจริงจังต่อผู้กระทำความผิด ให้โอกาสประชาชนที่มีฐานะยากจนได้มีที่อยู่อาศัยเป็นของตนเอง อีกทั้งสนับสนุนบทบาทของสตรีไทยในการมีส่วนร่วมพัฒนาประเทศ ปกป้องสิทธิของสตรี จัดสิ่งอำนวยความสะดวกสาธารณะ พัฒนาระบบบริการสุขภาพอนามัย ให้การสงเคราะห์ จัดการศึกษาจัดสวัสดิการ และหาอาชีพให้แก่ผู้ด้อยโอกาสคนพิการหรือทุพพลภาพ รวมทั้งส่งเสริมการเรียนรู้การเดินทางและการใช้การขนส่งอย่างปลอดภัยโดยน้อมนำหลักการแก้ไขปัญหายาเสพติดตามแนวพระราชดำริไปสู่การปฏิบัติและถือเป็น “วาระแห่งชาติ” โดยมีเป้าหมายเชิงนโยบาย ตัวชี้วัด กลยุทธ์และวิธีการดำเนินการในแต่ละนโยบายด้านสังคมและคุณภาพชีวิตดังนี้

(4.5) นโยบายความมั่นคงของชีวิตและสังคม

เป้าประสงค์เชิงนโยบายและเป้าหมาย/ ตัวชี้วัด

เป้าประสงค์เชิงนโยบาย	เป้าหมาย/ ตัวชี้วัด
1. ประชาชนทุกช่วงวัยได้รับการคุ้มครองทางสังคมอย่างทั่วถึงเป็นธรรมและมีคุณภาพ	- ร้อยละของครอบครัวที่ผ่านเกณฑ์มาตรฐานครอบครัวเข้มแข็ง
2. พัฒนาครอบครัว สตรี เด็กและเยาวชนผู้ด้อยโอกาส คนยากจน คนพิการให้มีคุณภาพและมีความมั่นคงในชีวิตตามหลักสิทธิมนุษยชน	- ร้อยละของประชากรเป้าหมายที่เข้าถึงและได้รับการคุ้มครองทางสังคมตามมาตรฐานที่กำหนด - อัตราการเข้าสู่ตลาดแรงงานของผู้สูงอายุ สตรีและคนพิการเพิ่มขึ้น

กลยุทธ์/วิธีดำเนินการ

นโยบาย	กลยุทธ์/วิธีการ
1. ส่งเสริมการพัฒนาให้ครอบครัวและสังคมไทยมีความมั่นคงอบอุ่น โดยเพิ่มสัมพันธภาพที่ดีระหว่างสมาชิกในครอบครัวเชื่อมโยงเป็นเครือข่ายครอบครัว รวมทั้งพัฒนาความรู้ทางเทคโนโลยีสารสนเทศให้แก่พ่อแม่และผู้ปกครองรู้จักใช้ประโยชน์อย่างรู้เท่าทันเพื่อลดช่องว่างระหว่างสมาชิกในครอบครัว รวมทั้งสนับสนุนบทบาทของคณะสงฆ์และผู้นำทางศาสนาให้สามารถเป็นที่ยึดเหนี่ยวทางจิตใจของประชาชนในแต่ละชุมชนเพื่อเชื่อมประสานระหว่างบ้าน ศาสนา โรงเรียน เพื่อสร้างครอบครัวให้อบอุ่นมั่นคงนอกจากนี้ จะส่งเสริมกระบวนการมีส่วนร่วมของประชาชนในชุมชนท้องถิ่น โดยประสานกับองค์กรปกครองส่วนท้องถิ่นเพื่อจัดกิจกรรมสร้างความสัมพันธ์อันดีระหว่างครอบครัว และส่งเสริมให้ครอบครัวมีส่วนร่วมในกิจกรรมที่เป็นประโยชน์ต่อสังคมตลอดจนสนับสนุนการทำงานแบบบูรณาการของส่วนราชการและกองทุนต่าง ๆ ร่วมกับอาสาสมัครภาคประชาชน รวมถึงชักจูงให้ภาคธุรกิจเอกชนเข้ามามีส่วนร่วมกับภาครัฐเพื่อรวมพลังทุกภาคส่วนในการพัฒนาสังคมและความมั่นคงของชีวิตคนไทยโดยใช้พื้นที่เป็นฐาน	<ul style="list-style-type: none"> - พัฒนาศักยภาพครอบครัวให้มีความอบอุ่นและมั่นคง โดยเพิ่มสัมพันธภาพที่ดีระหว่างสมาชิกในครอบครัว และพัฒนาความรู้แก่ครอบครัวให้รู้เท่าทันการเปลี่ยนแปลง - ส่งเสริมให้องค์กรปกครองส่วนท้องถิ่นจัดกิจกรรมสร้างความสัมพันธ์อันดีระหว่างครอบครัวของประชาชนในชุมชนท้องถิ่น - สนับสนุนการทำงานแบบบูรณาการของภาคีการพัฒนาทุกภาคส่วนในการพัฒนาครอบครัวและสังคมให้มีความมั่นคงของชีวิตโดยใช้พื้นที่เป็นฐาน

นโยบาย	กลยุทธ์/วิธีการ
<p>2. สร้างหลักประกันความมั่นคงในศักดิ์ศรีแห่งความเป็นมนุษย์ ด้วยการจัดการเลือกปฏิบัติและการละเมิดสิทธิมนุษยชนในทุกรูปแบบ ปราบปราม ขบวนการค้ามนุษย์ให้หมดสิ้นไป ปรับปรุงกฎหมาย และการบังคับใช้กฎหมายอย่างเคร่งครัดเพื่อควบคุมแหล่งอบายมุขสิ่งเสพติดตลอดจนป้องกัน ปราบปราม และลงโทษอย่างจริงจังต่อผู้กระทำความผิด ส่งเสริมการคุ้มครองผู้บริโภคไม่ให้ถูกหลอกลวงเอาเปรียบ รวมถึงให้โอกาสประชาชนที่มีฐานะยากจนได้มีที่อยู่อาศัยเป็นของตนเอง หรือมีที่อยู่อาศัยพร้อมกับการสร้างอาชีพ เพื่อดำรงชีวิตอย่างมีศักดิ์ศรีในความเป็นมนุษย์</p>	<ul style="list-style-type: none"> - การสร้างหลักประกันความมั่นคงในศักดิ์ศรีแห่งความเป็นมนุษย์ตามหลักสิทธิมนุษยชนและคุ้มครองประชาชนมิให้ตกเป็นเหยื่อของขบวนการค้ามนุษย์ การกระทำความรุนแรงต่อเด็กและสตรี รวมทั้งคุ้มครองผู้บริโภคไม่ให้ถูกเอาเปรียบ - สร้างโอกาสประชาชนที่มีฐานะยากจนมีที่อยู่อาศัยที่มั่นคงพร้อมกับการสร้างอาชีพเพื่อให้สามารถดำรงชีวิตได้อย่างมีศักดิ์ศรีในความเป็นมนุษย์
<p>3. ส่งเสริมการพัฒนาเด็กและเยาวชนให้เติบโตเป็นพลเมืองที่มีคุณภาพ ด้วยการพัฒนาเด็กตั้งแต่อยู่ในครรภ์มารดา เด็กแรกเกิด เด็กก่อนวัยเรียน และเยาวชนทุกช่วงวัยให้มีความรู้คู่จริยธรรม ให้มีความสำคัญในการเลี้ยงลูกด้วยนมแม่ในช่วง 6 เดือนแรกสนับสนุนให้มีศูนย์เลี้ยงเด็กก่อนวัยเรียนที่มีคุณภาพ จัดการละเมิดสิทธิเด็กและเยาวชนในทุกรูปแบบ ตลอดจนสนับสนุนให้เด็กและเยาวชนรวมกลุ่มกันทำกิจกรรมจิตอาสาเพื่อสังคมควบคู่กับการเรียนรู้จากกิจกรรม รวมถึงส่งเสริมกระบวนการเรียนรู้ในลักษณะต่าง ๆ เพื่อสร้างความฉลาดทางปัญญาและความฉลาดทางอารมณ์ให้กับเด็กและเยาวชนของชาติ</p>	<ul style="list-style-type: none"> - เตรียมความพร้อมของเด็กและเยาวชนที่จะเป็นพ่อแม่อย่างมีคุณภาพ สนับสนุนการเลี้ยงดูเด็กให้มีพัฒนาการสมวัย มีความฉลาดทางปัญญาและความฉลาดทางอารมณ์ มีคุณธรรมมีจิตอาสา พัฒนากฎระเบียบและพฤติกรรมในการใช้ชีวิตในทางที่ถูกต้อง รวมทั้งเสริมสร้างสัมพันธภาพที่ดีระหว่างคนสามวัย - พัฒนาประสิทธิภาพของระบบการคุ้มครองและการพิทักษ์สิทธิเด็กและเยาวชน
<p>4. สนับสนุนบทบาทของสตรีไทยในการมีส่วนร่วมพัฒนาประเทศอย่างเสมอภาคด้วยการปกป้องสิทธิของสตรี ปรับปรุงกฎหมายที่คุ้มครองสตรีที่ถูกกระทำรุนแรงในครอบครัว และดึงศักยภาพของสตรีให้มีส่วนร่วมพัฒนาประเทศทั้งทางด้านเศรษฐกิจ สังคม การเมือง เพิ่มโอกาสในการเข้าถึงการศึกษา และสาธารณสุขแก่สตรีทั้งในเมืองและชนบทเพื่อให้มีความรู้และมีคุณภาพชีวิตที่ดีขึ้น มีรายได้ มีหลักประกันในการดำรงชีวิต จัดตั้งสถานดูแลเด็กในที่ทำงานภาครัฐและเอกชนจนถึงระดับชุมชน การเพิ่มและพัฒนาศักยภาพของศูนย์พึ่งได้เพื่อ</p>	<ul style="list-style-type: none"> - พัฒนาศักยภาพของสตรีให้มีบทบาทในการพัฒนาครอบครัว ชุมชน สังคมและการเมืองอย่างเสมอภาคตามหลักสิทธิมนุษยชนและรู้เท่าทันโลกยุคใหม่ - ส่งเสริมให้มีสถานดูแลเด็กในที่ทำงานภาครัฐและเอกชนจนถึงระดับชุมชน รวมทั้งเพิ่มและพัฒนา ศักยภาพของศูนย์พึ่งได้เพื่อช่วยเหลือเด็กและผู้หญิงที่ประสบปัญหาความรุนแรงในครอบครัว

นโยบาย	กลยุทธ์/วิธีการ
ช่วยเหลือเด็กและผู้หญิงที่ประสบปัญหาความรุนแรงในครอบครัวตลอด 24 ชั่วโมง ตลอดจนส่งเสริมบทบาทของสตรีให้เป็นหลักในการสร้างครอบครัวที่อบอุ่นมั่นคง รวมถึงจัดตั้งกองทุนเพื่อพัฒนาบทบาทสตรีไทยให้เท่าทันโลกยุคใหม่	
5. เสริมสร้างให้ผู้สูงอายุ คนพิการ และผู้ด้อยโอกาสมีคุณภาพชีวิตที่ดีขึ้น ด้วยการจัดสิ่งอำนวยความสะดวกสาธารณะต่าง ๆ สำหรับรองรับผู้สูงอายุและคนพิการ สร้างความร่วมมือในการเป็นสังคมผู้สูงอายุ พัฒนาระบบการสุขภาพอนามัย ให้การส่งเสริม จัดการศึกษา จัดสวัสดิการรวมถึงหาอาชีพให้แก่ผู้ด้อยโอกาส คนพิการหรือทุพพลภาพ และสนับสนุนให้ผู้สูงอายุร่วมเป็นพลังขับเคลื่อนสังคม ภายใต้หลักคิดที่ว่าผู้สูงอายุเป็นบุคคลที่มีประสบการณ์สูง สมควรให้มีส่วนร่วมในการพัฒนาบ้านเมือง	<ul style="list-style-type: none"> - ปรับปรุงและสร้างสภาพแวดล้อมทางกายภาพ สิ่งอำนวยความสะดวก ที่เหมาะสมสำหรับผู้สูงอายุ คนพิการ ผู้ด้อยโอกาส - จัดบริการให้การส่งเสริม สวัสดิการ ให้แก่ผู้สูงอายุ คนพิการ ผู้ด้อยโอกาส ควบคู่กับการพัฒนาระบบการคุ้มครองสิทธิให้ทุกคนเข้าถึงอย่างเสมอภาค - ส่งเสริมการสร้างรายได้และการมีงานทำในผู้สูงอายุ ผู้ด้อยโอกาสและคนพิการ

2.2.5 ยุทธศาสตร์กระทรวงการพัฒนาสังคมและความมั่นคงของมนุษย์ พ.ศ. 2555 - 2559

เป้าประสงค์ ตัวชี้วัด กลยุทธ์ ตามประเด็นยุทธศาสตร์

ประเด็นยุทธศาสตร์	เป้าประสงค์	ตัวชี้วัด	กลยุทธ์
1. การผลักดันให้เกิดสังคมสวัสดิการ	ประชาชนได้รับสวัสดิการพื้นฐานอย่างทั่วถึง เป็นธรรม	1.1 ร้อยละของประชากรเป้าหมายที่เข้าถึงและได้รับการคุ้มครองทางสังคมตามมาตรฐานที่กำหนด 1.2 จำนวนครอบครัวที่มีที่อยู่อาศัยมั่นคงและสภาพแวดล้อมน่าอยู่ 1.3 อัตราการเข้าสู่ตลาดแรงงานของผู้สูงอายุ สตรี และคนพิการเพิ่มขึ้น 1.4 อัตราการเพิ่มขึ้นของดัชนีความมั่นคงของมนุษย์	1.1 พัฒนาระบบการคุ้มครองทางสังคม 1.2 พัฒนาความมั่นคงเรื่องที่อยู่อาศัย 1.3 การเตรียมความพร้อมเข้าสู่ประชาคมอาเซียนตามภารกิจ พม. 1.4 เตรียมความพร้อมสู่สังคมสูงอายุ (Aging Society) 1.5 ส่งเสริมสนับสนุนความมั่นคงของมนุษย์ 1.6 การสร้างและขยายโอกาสเพื่อ ความเสมอภาคและความเป็นธรรมทางสังคม

ประเด็นยุทธศาสตร์	เป้าประสงค์	ตัวชี้วัด	กลยุทธ์
2. การพัฒนาสังคม เข้มแข็งพร้อมรับการ เปลี่ยนแปลง	ประชาชนและ สถาบันทางสังคม มี ความเข้มแข็งและมี ภูมิคุ้มกัน	2.1 ร้อยละของครอบครัว ที่ผ่านเกณฑ์มาตรฐาน ครอบครัวเข้มแข็งเพิ่มขึ้น 2.2 ร้อยละการเพิ่มขึ้นของ ชุมชนเข้มแข็งตามเกณฑ์ ที่กำหนด 2.3 สัดส่วนผู้หญิงในระดับ บริหารทั้งภาครัฐ เอกชน และการเมืองในระดับชาติ และท้องถิ่น	2.1 ส่งเสริมสถาบันครอบครัว และชุมชนให้เป็นกลไก พื้นฐานในการพัฒนาสังคม คุณภาพ 2.2 การพัฒนาและฟื้นฟู ชุมชนและสังคมใน สถานการณ์ที่เปลี่ยนแปลง
3. การเสริมสร้างพลัง ทางสังคม	ภาคีเครือข่ายมีส่วน ร่วม ในการพัฒนา สังคมอย่าง สร้างสรรค์	3.1 ร้อยละของภาคี เครือข่ายที่ได้รับการ เสริมสร้างและพัฒนา ศักยภาพ มีส่วนร่วมใน การพัฒนาสังคมและจัด สวัสดิการ	3.1 ส่งเสริมบทบาทเชิง สร้างสรรค์ของประชาชนโดย ผ่านกลไกของภาคประชา สังคม 3.2 ส่งเสริมจิตสำนึกความ รับผิดชอบต่อสังคม
4. การยกระดับขีดความ สามารถในการบริหาร จัดการด้านการพัฒนา สังคม	บุคลากรและองค์กร ด้านการพัฒนา สังคม มีมาตรฐาน เป็นที่ยอมรับใน ระดับสากล	4.1 ร้อยละความสำเร็จใน การจัดทำฐานข้อมูล ทางด้านสังคม ที่ ครอบคลุม ถูกต้องและ ทันสมัย 4.2 จำนวนวันที่ปีที่ บุคลากรได้รับการอบรม สมรรถนะด้านการบริหาร จัดการเทคโนโลยี สารสนเทศ และ ภาษาต่างประเทศ 4.3 ระดับการมีส่วนร่วม ของบุคลากรในการ ขับเคลื่อนยุทธศาสตร์ 4.4 ระดับความสำเร็จของ ตัวชี้วัดตามยุทธศาสตร์ ด้านต่างๆของกระทรวง	4.1 ส่งเสริมการมีส่วนร่วมใน การพัฒนาระบบฐานข้อมูล กลางด้านสังคม 4.2 การพัฒนาและเสริมสร้าง ศักยภาพบุคลากรเพื่อพร้อม รับการเปลี่ยนแปลง 4.3 การสนับสนุนการ ขับเคลื่อนยุทธศาสตร์

2.2.6 (ร่าง) แผนยุทธศาสตร์สวัสดิการสังคมไทย ฉบับที่ 2 (พ.ศ.2555 – 2559)

1. ยุทธศาสตร์การสร้างและพัฒนาระบบสวัสดิการ เพื่อสวัสดิการถ้วนหน้า

มุ่งก่อให้เกิดการสร้างหลักประกันสวัสดิการถ้วนหน้าแก่ประชาชนตั้งแต่เกิดจนเสียชีวิต ใน 3 เสาหลัก ได้แก่ การช่วยเหลือทางสังคม การประกันสังคมและการบริการทางสังคม ในเรื่องการช่วยเหลือทางสังคมเน้นการช่วยเหลือผู้ที่ยากลำบากและผู้ที่สมควรได้รับการดูแลเป็นพิเศษให้ได้รับหลักประกันขั้นพื้นฐานและการดูแลอย่างเป็นระบบเพื่อให้สามารถช่วยเหลือตนเองได้ ในเรื่องการประกันสังคมเน้นการบูรณาการและการใช้ประโยชน์การดำเนินงานในระบบประกันสังคมรูปแบบต่างๆ ในเรื่องของบริการทางสังคมเน้นการให้สิทธิสวัสดิการขั้นพื้นฐานที่จำเป็น เช่น เงินสงเคราะห์บุตร และการให้ประชาชนเข้าถึงสิทธิสวัสดิการที่พึงได้รับ

2. ยุทธศาสตร์เสริมพลังทุกภาคส่วนสู่สังคมสวัสดิการ

มุ่งส่งเสริมให้เกิดการมีส่วนร่วมของทุกภาคส่วนในการจัดสวัสดิการสังคมตั้งแต่การก่อให้เกิดความรับผิดชอบต่อสังคมในทุกช่วงวัย และทุกองค์กรทั้งรัฐ องค์กรเอกชน ธุรกิจเอกชน ส่งเสริมความเข้มแข็งของทุกภาคส่วน ส่งเสริมสนับสนุนงานอาสาสมัครอย่างจริงจัง พัฒนากลไกความร่วมมือระหว่างภาคเอกชนและระหว่างภาครัฐและเอกชน การบูรณาการการดำเนินงาน รวมทั้งการลงทุนเพื่อส่งเสริมสนับสนุนการดำเนินงานของภาคส่วนต่าง ๆ อย่างจริงจัง

3. ยุทธศาสตร์การพัฒนาคุณภาพ และมาตรฐานบริการ และการบริหารจัดการ

มุ่งพัฒนาคุณภาพ มาตรฐานบริการและการปฏิบัติงานของบุคลากรและหน่วยงาน ให้บริการด้านสวัสดิการสังคม โดยเฉพาะการให้หน่วยงานบริการสวัสดิการสังคมทุกหน่วยงาน โดยเฉพาะท้องถิ่นมีผู้มีความรู้ด้านสวัสดิการสังคมและสังคมสงเคราะห์ การส่งเสริมการรับรองมาตรฐานการปฏิบัติงาน ด้านสังคมสงเคราะห์และการผลักดันพระราชบัญญัติวิชาชีพสังคมสงเคราะห์ และการส่งเสริมการศึกษาด้านสังคมสงเคราะห์ทั้งในและระหว่างประเทศ

ในส่วนของการบริหารจัดการนั้น เน้นสร้างความพร้อมของกลไกการปฏิบัติงานสวัสดิการสังคมในทุกระดับ การจัดทำระบบข้อมูลกลางด้านสวัสดิการสังคมที่เชื่อมโยงถึงข้อมูลผู้รับบริการ การถ่ายโอนงานและการให้เอกชนเข้ามาดำเนินการแทนรัฐ การสร้างความเข้าใจในงานสวัสดิการสังคม รวมทั้งการพัฒนาตัวชี้วัดใน งานสวัสดิการสังคม

4. ยุทธศาสตร์การสร้างและพัฒนามาตรการทางการเงิน การคลัง และการระดมทุนเพื่อสังคม

มุ่งพัฒนาระบบการเงินการคลังทั้งในระดับประเทศและระดับท้องถิ่นที่เอื้อต่อการกระจายรายได้ที่เป็นธรรม และการนำมาใช้ในการจัดสวัสดิการสังคม โดยการปฏิรูประบบภาษีเพื่อนำเงินมาใช้ในการกระจายกลับในรูปสวัสดิการให้ประชาชน การเพิ่มงบประมาณด้านสวัสดิการสังคม และการนำรายได้ เช่น จากภาษีบุหรี่เหล้า สลากกินแบ่งรัฐบาลมาใช้จ่ายในการจัดสวัสดิการสังคม การให้กองทุนด้านสังคมตามกฎหมายต่างๆ มีงบประมาณที่มากพอในการดำเนินงาน การส่งเสริมการระดมทุนในประเทศและต่างประเทศ รวมทั้งการสร้างมาตรการจูงใจและการยกย่องเชิดชูเกียรติ

5. ยุทธศาสตร์การขับเคลื่อนระบบสวัสดิการสังคมไทยสู่ประชาคมอาเซียนและประชาคมโลก

ให้ความสำคัญกับการเตรียมความพร้อมของประชาชนและกลไกต่างๆ ด้านสวัสดิการสังคม ในการรองรับการก้าวเข้าสู่ประชาคมอาเซียนและประชาคมโลก การพัฒนากลไกและโครงการความร่วมมือต่างๆ ทั้งการพัฒนาระบบสวัสดิการสังคม การคุ้มครองทางสังคม การศึกษาด้านสังคมสงเคราะห์ การศึกษา การปรับปรุงแก้ไขกฎหมายข้อบังคับ ความร่วมมือในการพัฒนาระบบอาสาสมัคร บุคลากร องค์การเอกชน ธุรกิจ และงานเชิงประเด็นและกลุ่มเป้าหมาย

ตัวชี้วัด

1. จำนวนโครงการประชาชนทุกคนได้รับสวัสดิการตามสิทธิอย่างถ้วนหน้า ภายในปี 2559
2. อัตราการเพิ่มของงบประมาณด้านสวัสดิการสังคมต่อ GDP ของภาครัฐและเอกชน
3. มีระบบทะเบียนและฐานข้อมูลกลางของผู้ให้และผู้รับบริการ
4. จำนวนบุคลากรที่มีความรู้ความสามารถด้านสวัสดิการสังคมที่ได้รับการรับรอง
5. จำนวนกลไกและโครงการความร่วมมือด้านสวัสดิการสังคมในอาเซียนและภูมิภาค

2.2.7 แผนพัฒนาเด็กและเยาวชนแห่งชาติ พ.ศ. 2555 – 2559

ยุทธศาสตร์ที่ 1 การสร้างภูมิคุ้มกันในการดำรงชีวิตของเด็กและเยาวชน

เป้าประสงค์ เด็กและเยาวชนได้รับการพัฒนาทั้งกาย ใจ สติปัญญา อารมณ์ สังคม และมีพฤติกรรมเหมาะสมตามวัย

ยุทธศาสตร์ที่ 2 การคุ้มครองและพัฒนาเด็กที่ต้องการการคุ้มครองเป็นพิเศษ และเด็กพิเศษ

เป้าประสงค์ เด็กและเยาวชนที่มีความต้องการการคุ้มครองพิเศษและเด็กพิเศษ ได้รับการคุ้มครองและพัฒนาทั้งกาย ใจ สติปัญญา อารมณ์ สังคม เต็มตามศักยภาพ

ยุทธศาสตร์ที่ 3 ส่งเสริมและสนับสนุนความเข้มแข็งของภาคีเครือข่ายให้มีส่วนร่วมในการพัฒนาเด็กและเยาวชน

เป้าประสงค์ ภาคีเครือข่ายทุกภาคส่วนและทุกระดับเป็นพลังที่เข้มแข็ง มีส่วนร่วมในการพัฒนาเด็กและเยาวชน

ยุทธศาสตร์ที่ 4 การพัฒนาระบบบริหารจัดการในการคุ้มครองและพัฒนาเด็กและเยาวชน

เป้าประสงค์ มีการคุ้มครองและการพัฒนาเด็กและเยาวชนที่เป็นเอกภาพ ทำให้การดำเนินงานด้านเด็กและเยาวชนมีประสิทธิภาพ

ตัวชี้วัดสำคัญ

- 1) ครอบครัวมีความเข้มแข็งและมั่นคง มีความสัมพันธ์ที่ดีในครอบครัวเพิ่มขึ้น ความรุนแรงในครอบครัวลดน้อยลง
- 2) เด็กแรกเกิดจนถึง 5 ปีมีพัฒนาการเหมาะสมกับวัย

- 3) มีการดำเนินงานควบคุมคุณภาพเกลือและเครื่องปรุงรสที่เสริมไอโอดีน
- 4) สภาวะการขาดสารไอโอดีนในหญิงตั้งครรภ์และเด็กลดลง
- 5) ร้อยละ 80 ของศูนย์เด็กเล็ก ทั้งภาครัฐและภาคเอกชนได้รับการพัฒนาตามมาตรฐานกลาง
- 6) อัตราการคลอดบุตรในเด็กอายุต่ำกว่า 15 ปีและเยาวชนอายุต่ำกว่า 20 ปีลดลง
- 7) ร้อยละ 50 ของเด็กที่จบการศึกษาระดับมัธยมศึกษา มีทักษะพื้นฐาน
- 8) จำนวนเด็กที่ต้องออกโรงเรียนกลางคันน้อยลง
- 9) จำนวนเด็กและเยาวชนนอกโรงเรียนสามารถเข้าถึงการมีงานทำทั้งระบบ (ฝึกอาชีพ พัฒนาฝีมือแรงงาน จัดหางาน กลุ่มครองแรงงาน) เพิ่มขึ้น
- 10) มีการกำหนดให้กิจกรรมจิตอาสาของนักเรียนทุกระดับเป็นองค์ประกอบสำคัญ เทียบเท่าความรู้ทางวิชาการเฉพาะในการประเมินผล
- 11) พฤติกรรมเสี่ยงทางสุขภาพ ได้แก่ การใช้สารเสพติด การสูบบุหรี่ ดื่มสุรา การไม่ออกกำลังกาย การติดเกม ลดลงอย่างต่อเนื่อง
- 12) คุณธรรมและจริยธรรม ความเป็นพลเมืองดีของเด็กและเยาวชนมีระดับสูงขึ้น
- 13) ลดอัตราเด็กและเยาวชนกระทำความผิด
- 14) ความเครียดของเด็กและเยาวชนลดลง
- 15) ร้อยละของเด็กและเยาวชนที่มีช่องทางการเข้าถึงข้อมูลแผนที่ชีวิตการพัฒนาตนเอง และทักษะชีวิต
- 16) เด็กและเยาวชนทุกคนเข้าถึงหลักประกันในการดำรงชีวิตอย่างเท่าเทียมและทั่วถึง
- 17) ร้อยละ 80 ของสภาเด็กและเยาวชนดำเนินงานได้ตามมาตรฐานสภาเด็กและเยาวชนที่กำหนด

2.2.8 นโยบาย ยุทธศาสตร์ และมาตรการในการป้องกันและปราบปรามการค้ามนุษย์ (พ.ศ.2554-2559)

1) ประเด็นยุทธศาสตร์ ด้านการป้องกัน

เป้าประสงค์

1. ประชาชน ตระหนัก และให้ ความร่ว มมือในการเฝ้า ระวังป้ ญหาการค้า มนุษย์
2. ครอบครัวและชุมชนเอาใจใส่ในการดูแลบุตรหลาน

2) ประเด็นยุทธศาสตร์ ด้านการดำเนินคดี

เป้าประสงค์

1. ความร่วมมือของผู้เสียหายในการดำเนินคดีกับผู้กระทำความผิด
2. ประสิทธิภาพของการบังคับใช้ กฎหมาย

3) ประเด็นยุทธศาสตร์ ด้านการคุ้มครองช่วยเหลือ

เป้าประสงค์ ผู้เสียหายได้ รับการช่วยเหลือและคุ้มครองตามมาตรฐานที่กำหนด

4) ประเด็นยุทธศาสตร์ ด้านการพัฒนากลไกเชิงนโยบายและการขับเคลื่อน

เป้าประสงค์ การส่งเสริมและขยายความร่วมมือกับภาคีเครือข่ายทุกระดับ ทั้งในและต่างประเทศอย่างต่อเนื่อง

5) ประเด็นยุทธศาสตร์ ด้านการพัฒนาและบริหารข้อมูล

เป้าประสงค์ การบ่งชี้สถานการณ์ความก้าวหน้าในการดำเนินงาน การติดตามสถานภาพของผู้เสียหาย และการติดตามเส้นทางการดำเนินคดี

2.2.9 แผนพัฒนาคุณภาพชีวิตคนพิการแห่งชาติ ฉบับที่ 4พ.ศ. 2555-2559

ยุทธศาสตร์ที่ 1 ส่งเสริมการเข้าถึงสิทธิอย่างเสมอภาคและเท่าเทียม โดยไม่เลือกปฏิบัติต่อคนพิการและผู้ดูแลคนพิการ

เป้าประสงค์

1. คนพิการและผู้ดูแลคนพิการสามารถเข้าถึงสิทธิโดยปราศจากการเลือกปฏิบัติ
2. กฎหมาย กลไก และวิธีปฏิบัติ ที่เป็นอุปสรรคได้รับการปรับปรุงแก้ไขเพื่อจัดการเลือกปฏิบัติต่อคนพิการ ตลอดจนมีการส่งเสริมและพัฒนาคุณภาพชีวิตคนพิการ

ตัวชี้วัด

1. ร้อยละของคนพิการที่มีสิทธิแต่ละประเภทสามารถเข้าถึงบริการของภาครัฐตามกฎหมาย
2. ร้อยละของคนพิการที่มีสิทธิแต่ละประเภทสามารถเข้าถึงบริการของภาคเอกชนตามกฎหมาย
3. สัดส่วนที่ลดลงของตคนพิการที่ถูกล่วงละเมิดและแสวงหาประโยชน์
4. ร้อยละของการร้องเรียนการจัดการเลือกปฏิบัติต่อคนพิการที่ได้รับการแก้ไข
5. ร้อยละของคนพิการที่เข้าถึงหลักประกันในกระบวนการยุติธรรม
6. สัดส่วนที่เพิ่มขึ้นของบุคคลทั่วไปที่มีความรู้ความเข้าใจต่อสิทธิคนพิการและไม่เลือกปฏิบัติต่อคนพิการ

ยุทธศาสตร์ที่ 2 สร้างสภาพแวดล้อม พัฒนาเทคโนโลยี และข้อมูลข่าวสาร ที่คนพิการสามารถเข้าถึงและใช้ประโยชน์ได้

เป้าประสงค์ สังคมมีสภาพแวดล้อมที่ทุกคนสามารถเข้าถึงและใช้ประโยชน์ได้ อย่างเสมอภาคและเท่าเทียม

ตัวชี้วัด

1. ร้อยละของหน่วยงานภาครัฐ องค์กรภาคเอกชนที่มีการปรับปรุงสภาพแวดล้อม อาคารสถานที่และคมนาคมขนส่งที่ให้คนพิการเข้าถึงและใช้ประโยชน์ได้
2. ร้อยละของหน่วยงานภาครัฐ องค์กรภาคเอกชนที่มีการจัดผลิตภัณฑ์ อุปกรณ์และเครื่องช่วยความพิการ รวมถึงเทคโนโลยีสิ่งอำนวยความสะดวกเพื่อการดำรงชีวิตประจำวันแก่คนพิการ

3. ร้อยละของหน่วยงานภาครัฐและองค์กรอิสระที่มีการจัดบริการเทคโนโลยีสารสนเทศและการสื่อสาร ข้อมูล ข่าวสาร การสื่อสารบริการโทรคมนาคมรวมถึงเทคโนโลยีสิ่งอำนวยความสะดวกเพื่อการสื่อสาร

4. จำนวนหลักสูตรการเรียนการสอนและการฝึกอบรมเกี่ยวกับการสร้างและปรับสภาพแวดล้อม ด้วยการออกแบบที่เปี่ยมล้นและเป็นธรรมชาติ เพื่อการเข้าถึงและใช้ประโยชน์ได้ของคนพิการ

5. ระดับความสำเร็จในการจัดตั้งกลไกให้คำปรึกษา ติดตามประเมินผลและพัฒนานวัตกรรม เพื่อส่งเสริมการปรับสภาพแวดล้อมทางสังคมที่อยู่อาศัย

ยุทธศาสตร์ 3 สร้างเสริมพลังอำนาจให้แก่คนพิการและผู้ดูแลคนพิการ

เป้าประสงค์

1. คนพิการเข้าถึงและใช้ประโยชน์ได้จากระบบบริการด้านสุขภาพ การศึกษา อาชีพ กีฬา และการท่องเที่ยว รวมถึงสร้างระบบการป้องกันภัยพิบัติทางธรรมชาติ

2. กลไกด้านการเงินและการคลังได้รับการพัฒนา ให้เกิดแหล่งรายได้เพื่อการพัฒนาคุณภาพชีวิตคนพิการที่มั่นคงและมีประสิทธิภาพ

3. การศึกษาวิจัยด้านคนพิการได้ถูกนำไปพัฒนานโยบายด้านการส่งเสริมและพัฒนาคุณภาพชีวิตคนพิการอย่างเป็นรูปธรรม

ตัวชี้วัด

1. ร้อยละของคนพิการที่ได้รับการบริการทางการแพทย์และสาธารณสุขที่มีประสิทธิผลรวมทั้งการได้รับสิทธิประโยชน์จากบริการหลักประกันสุขภาพ กองทุนประกันสังคมและกองทุนเงินทดแทน

2. ร้อยละของคนพิการที่ได้รับการพัฒนาทักษะ การเรียนรู้ ตลอดจนชีวิตอย่างเหมาะสมและมีคุณภาพ

3. ร้อยละของคนพิการ ผู้ดูแลคนพิการ ได้รับการช่วยเหลือระยะเริ่มแรก และการช่วยเหลือด้านภัยพิบัติธรรมชาติอย่างมีประสิทธิภาพ

4. ร้อยละของคนพิการ และผู้ดูแลคนพิการที่มีอาชีพรวมถึงการมีรายได้ที่เพิ่มขึ้น

5. ร้อยละของคนพิการที่สามารถเข้าถึงการเดินทาง การท่องเที่ยวและนันทนาการอย่างเท่าเทียมกับบุคคลทั่วไป

6. ร้อยละของคนพิการที่เข้าถึงการออกกำลังกายและการเล่นกีฬาได้รับการพัฒนาสู่ความเป็นเลิศ

7. ระดับความสำเร็จในการปรับปรุงกลไกด้านการคลังและงบประมาณเพื่อการพัฒนาคุณภาพชีวิตคนพิการ

8. ร้อยละของงบประมาณที่ได้รับการจัดสรรด้านการส่งเสริมพัฒนาคุณภาพชีวิตคนพิการ

9. ระดับความสำเร็จในการส่งเสริมและสนับสนุนการจัดตั้งสถาบันวิจัยเพื่อการพัฒนาคุณภาพชีวิตคนพิการ

10. ร้อยละของผลงานวิชาการและงานวิจัยถูกนำไปใช้ประโยชน์เพื่อการพัฒนาคุณภาพชีวิตคนพิการ

ยุทธศาสตร์ที่ 4 ส่งเสริมศักยภาพและความเข้มแข็งขององค์กรด้านคนพิการและ เครือข่าย

เป้าประสงค์ องค์กรด้านคนพิการและเครือข่ายทุกระดับ ทุกพื้นที่ รวมถึงผู้นำคนพิการมี
ศักยภาพ สามารถขับเคลื่อนงานด้านคนพิการได้อย่างมีประสิทธิภาพต่อเนื่องและยั่งยืน

ตัวชี้วัด

1. จำนวนองค์กรด้านคนพิการที่ได้รับการจัดตั้งและความเข้มแข็ง
2. ร้อยละขององค์กรด้านคนพิการที่ได้รับการสนับสนุนให้มีบทบาทในภาคสังคมหรือ
ระดับนานาชาติ
3. ร้อยละขององค์กรด้านคนพิการที่ได้รับมาตรฐานองค์กรด้านคนพิการและได้รับการ
สนับสนุนงบประมาณในการดำเนินงาน
4. สัดส่วนที่เพิ่มขึ้นขององค์กรด้านคนพิการที่เข้าไปมีบทบาทในการเป็นคณะกรรมการใน
ทุกระดับ
5. ร้อยละขององค์กรปกครองส่วนท้องถิ่นที่มีการสันทบบประมาณเพื่อสร้างความ
เข้มแข็งองค์กรด้านคนพิการ

ยุทธศาสตร์ที่ 5 สร้างเสริมเจตคติเชิงสร้างสรรค์ต่อความพิการและคนพิการ

เป้าประสงค์

1. คนพิการมีความมั่นใจ ตระหนักในสิทธิ คุณค่า และศักดิ์ศรีของตนเอง รวมถึงมีส่วนร่วม
ทางเศรษฐกิจ การเมืองสังคม และวัฒนธรรม
2. สังคมมีความรู้ความเข้าใจคนพิการและมีส่วนร่วมลดความเหลื่อมล้ำ เพื่อสร้างสังคมอยู่
เย็นเป็นสุขร่วมกัน

ตัวชี้วัด

1. สัดส่วนที่เพิ่มขึ้นของสื่อสร้างสรรค์ในการเสริมสร้างความตระหนักรู้เกี่ยวกับศักดิ์ศรี
ความเป็นมนุษย์ สิทธิและหน้าที่ของคนพิการ
2. ร้อยละของบุคคลทั่วไปมีเจตคติเชิงสร้างสรรค์ต่อความพิการ คนพิการ ผู้ดูแลคนพิการ
และครอบครัว
3. จำนวนรูปแบบการจัดกิจกรรมทางสังคมในทุกด้านเพื่อให้คนพิการสามารถแสดง
ศักยภาพ
4. จำนวนรูปแบบและวิธีในการเปลี่ยนแปลงแนวคิดเกี่ยวกับคนพิการที่ได้รับการพัฒนา
5. สัดส่วนที่เพิ่มขึ้นในการบรรจุความรู้เรื่องความพิการและคนพิการในหลักสูตรการศึกษา
6. ระดับความสำเร็จในการจัดตั้งสถาบันการสื่อสารสังคมเพื่อสื่อสารสาธารณะเรื่องคน
พิการ

2.2.10 แผนผู้สูงอายุแห่งชาติ ฉบับที่ 2 (พ.ศ.2545 - 2564)

1. ยุทธศาสตร์ด้านการเตรียมความพร้อมของประชากรเพื่อวัยสูงอายุที่มีคุณภาพ ประกอบด้วย 3 มาตรการหลัก

- 1.1 มาตรการหลักประกันด้านรายได้เพื่อวัยสูงอายุ
- 1.2 มาตรการการให้การศึกษาและการเรียนรู้ตลอดชีวิต
- 1.3 มาตรการการปลูกจิตสำนึกให้คนในสังคมตระหนักถึงคุณค่าและศักดิ์ศรีของผู้สูงอายุ

2. ยุทธศาสตร์ด้านการส่งเสริมผู้สูงอายุ ประกอบด้วย 6 มาตรการหลัก

- 2.1 มาตรการส่งเสริมความรู้ด้านการส่งเสริมสุขภาพ ป้องกัน ดูแลตนเองเบื้องต้น
- 2.2 มาตรการส่งเสริมการอยู่ร่วมกันและสร้างความเข้มแข็งขององค์กรผู้สูงอายุ
- 2.3 มาตรการส่งเสริมด้านการทำงานและการหารายได้ของผู้สูงอายุ
- 2.4 มาตรการสนับสนุนผู้สูงอายุที่มีศักยภาพ
- 2.5 มาตรการ ส่งเสริม สนับสนุนสื่อทุกประเภทให้มีรายการเพื่อผู้สูงอายุ และสนับสนุนให้ผู้สูงอายุได้รับความรู้ และสามารถเข้าถึงข่าวสารและสื่อ
- 2.6 มาตรการส่งเสริมและสนับสนุนให้ผู้สูงอายุมีที่อยู่อาศัยและสภาพแวดล้อมที่เหมาะสมและปลอดภัย

3. ยุทธศาสตร์ด้านระบบคุ้มครองทางสังคมสำหรับผู้สูงอายุ ประกอบด้วย 4 มาตรการหลัก

- 3.1 มาตรการคุ้มครองด้านรายได้
- 3.2 มาตรการหลักประกันด้านคุณภาพ
- 3.3 มาตรการด้านครอบครัว ผู้ดูแล และการคุ้มครอง
- 3.4 มาตรการระบบบริการและเครือข่ายการเกื้อหนุน

4. ยุทธศาสตร์ด้านการบริหารจัดการเพื่อการพัฒนาทางด้านผู้สูงอายุระดับชาติและการพัฒนาบุคลากรด้านผู้สูงอายุ ประกอบด้วย 2 มาตรการหลัก

- 4.1 มาตรการการบริหารจัดการเพื่อการพัฒนาทางด้านผู้สูงอายุระดับชาติ
- 4.2 มาตรการส่งเสริมและสนับสนุนการพัฒนาบุคลากรด้านผู้สูงอายุ

5. ยุทธศาสตร์ด้านการประมวลและพัฒนาองค์ความรู้ด้านผู้สูงอายุและการติดตามประเมินผลการดำเนินการ ตามแผนผู้สูงอายุแห่งชาติ ประกอบด้วย 4 มาตรการหลัก

- 5.1 มาตรการ สนับสนุนและส่งเสริมให้หน่วยงานวิจัยดำเนินการประมวล และพัฒนาองค์ความรู้ด้านผู้สูงอายุที่จำเป็นสำหรับการกำหนดนโยบาย และการพัฒนาการบริการหรือการดำเนินการที่เป็นประโยชน์แก่ผู้สูงอายุ
- 5.2 มาตรการ สนับสนุนและส่งเสริมการศึกษาวิจัยด้านผู้สูงอายุ โดยเฉพาะที่เป็นประโยชน์ต่อการกำหนดนโยบาย การพัฒนาการบริการและการส่งเสริมให้ผู้สูงอายุสามารถดำรงชีวิตอยู่ในสังคมอย่างเหมาะสม

5.3 มาตรการดำเนินการให้มีการติดตามประเมินผลการดำเนินการตามแผน
ผู้สูงอายุแห่งชาติที่มีมาตรฐานอย่างต่อเนื่อง

5.4 มาตรการพัฒนาระบบข้อมูลทางด้านผู้สูงอายุให้เป็นระบบและทันสมัย

2.2.11 นโยบายและยุทธศาสตร์การพัฒนาศาสนาสถาบันครอบครัว พ.ศ. 2547-2556

1. ยุทธศาสตร์หลักการพัฒนาศักยภาพของครอบครัวแบบองค์รวม ประกอบด้วย

1.1 ยุทธศาสตร์การเรียนรู้เพื่อพัฒนาครอบครัว

(1) จัดการศึกษาเกี่ยวกับครอบครัวทุกรูปแบบทั้งในและนอกระบบโรงเรียน รวมทั้งการศึกษาตามอัธยาศัยที่เหมาะสมและอย่างต่อเนื่องตลอดชีวิต ให้ประชาชนมีความรู้ ความเข้าใจ สามารถถ่ายทอดค่านิยม จริยธรรมและคุณธรรม รวมทั้งมีเจตคติที่ดีในการดำเนินชีวิตครอบครัวที่มีความสุข และพึ่งพาตนเองได้ ตระหนักรู้บทบาทหญิงชาย เคารพสิทธิกันและกัน มีค่านิยมความเป็นครอบครัว และจริยธรรมทางเพศ ตลอดจน การสร้างวิถีชีวิตประชาธิปไตยในครอบครัว

(2) เตรียมความพร้อมก่อนสร้างครอบครัว โดยเฉพาะก่อนแต่งงานและสำหรับคู่สมรสให้มีการวางแผนการดำเนินชีวิตครอบครัว รู้คุณค่าและรับผิดชอบปฏิบัติบทบาทหน้าที่ของตนตามสถานภาพของวงจรชีวิตในครอบครัว ในฐานะสามี ภรรยา พ่อ แม่ ลูก ผู้ปกครอง ลุง ป้า น้า อา และปู่ ย่า ตา ยาย

(3) พัฒนาทักษะการสื่อสาร เพื่อสร้างและรักษาสัมพันธภาพที่ดี ดูแลเอื้ออาทรต่อกัน และมีเวลาให้กับครอบครัว

(4) อบรมเลี้ยงดูลูกหลานให้มีพัฒนาการสมดุรอบด้านและเหมาะสมตามวัย มีวินัยในตนเอง รู้จักใช้สันติวิธีในการแก้ไขปัญหา เป็นผู้มีคุณธรรม จริยธรรม รวมทั้งค่านิยมทางเพศ มีทักษะชีวิต ปฏิบัติตนเป็นสมาชิกที่ดีของครอบครัวและพลเมืองดีที่สร้างสรรค์ รู้จักสิทธิหน้าที่และความรับผิดชอบ ห่วงใยสังคม และรู้เท่าทันการเปลี่ยนแปลงของสังคมไทยและสังคมโลก

(5) ส่งเสริมและสนับสนุนให้ครอบครัวมีความรู้ ทักษะ และสามารถเอาใจใส่ดูแลสุขภาพของสมาชิกในครอบครัว โดยเฉพาะที่เป็นผู้สูงอายุ คนพิการ และผู้ป่วยเรื้อรังได้

1.2 ยุทธศาสตร์การสร้างสุขภาพของครอบครัว

(1) ส่งเสริมให้สมาชิกครอบครัวตระหนักในความสำคัญของการมีสุขภาพองค์รวมตลอดช่วงชีวิต ให้มีพฤติกรรมสุขภาพที่ดี มีคุณภาพทางอารมณ์ มีการปรับตัวตามวัยและสภาวะสังคม

(2) ส่งเสริมบทบาทการมีส่วนร่วมของสมาชิกในครอบครัว โดยเฉพาะผู้ชายซึ่งมีบทบาทสำคัญในการสร้างสุขภาพครอบครัวด้วย ตั้งแต่ก่อนสมรส ระหว่างตั้งครรภ์ และการดูแลสุขภาพเด็กตามวัย และสุขภาพทางเพศ ทั้งในครอบครัวและในสังคมส่วนรวมด้วย

(3) ให้สมาชิกในครอบครัว เข้าใจและรับผิดชอบต่ออนามัยเจริญพันธุ์ อันหมายรวมถึง เพศศึกษาตามวัย สุขภาพ พฤติกรรมทางเพศ การมีบุตร และการวางแผนครอบครัว

(4) จัดสภาพแวดล้อมรวมทั้งอนามัยสิ่งแวดล้อมและบริการด้านสังคมเชิงรับและเชิงรุก ให้เอื้อต่อการพัฒนาครอบครัวและชีวิตครอบครัว

1.3 ยุทธศาสตร์การพัฒนาเศรษฐกิจของครอบครัวเพื่อความมั่นคง

(1) สร้างศักยภาพและความเข้มแข็งด้านเศรษฐกิจของครอบครัวบนพื้นฐานของเศรษฐกิจพอเพียง ด้วยการทำมาหารายได้และจับจ่ายใช้สอยอย่างเหมาะสม รู้จักประหยัดและออมเพื่ออนาคต เป็นผู้ผลิตและผู้บริโภคที่มีคุณภาพ ไม่ตามกระแสบริโภคนิยม และช่วยให้ครอบครัวสามารถสร้างงาน และรายได้ได้อย่างซื่อสัตย์และรับผิดชอบ โดยให้พ่อแม่และผู้ปกครองเป็นแบบอย่างที่ดีต่อเด็กและเยาวชน

(2) ฝึกทักษะอาชีพและพัฒนาฝีมือแรงงาน รวมทั้ง การแนะแนวอาชีพโดยเฉพาะกับเยาวชนให้เกื้อกูลต่อการพึ่งตนเองและความมั่นคงของครอบครัว โดยให้รู้จักการสร้างงานและประยุกต์ใช้เทคโนโลยีอย่างเหมาะสม รวมทั้ง ตระหนักถึงความสำคัญและการเข้าถึงข้อมูลและสารสนเทศ การตลาด และทักษะการบริหารจัดการ

(3) ส่งเสริมการพัฒนาภูมิปัญญาไทยและเทคโนโลยีที่เหมาะสม รวมทั้ง การรักษาทรัพยากรธรรมชาติและสิ่งแวดล้อมอย่างยั่งยืนในการประกอบอาชีพ

2. ยุทธศาสตร์หลักการสร้างหลักประกันคุ้มครองทางสังคมของครอบครัวประกอบด้วย

2.1 ยุทธศาสตร์การพัฒนา การบังคับใช้กฎหมาย กฎ และระเบียบข้อบังคับ

(1) ให้มีการแก้ไข ปรับปรุงกฎหมาย กฎระเบียบ และข้อบังคับต่างๆ ให้ทันสมัยเหมาะสมกับสถานการณ์ปัจจุบันและบัญญัติกฎหมาย ให้สอดคล้องกับแนวคิดด้านสิทธิเด็ก สิทธิสตรี และสิทธิมนุษยชน-สากล

(2) ให้มีมาตรการทางการเงินการคลังเพื่อส่งเสริมสนับสนุนครอบครัว เช่น การลดหย่อนภาษีในการเลี้ยงดูบุตรให้มากขึ้น โดยเฉพาะอย่างยิ่งครอบครัวที่มีสมาชิกเป็นคนพิการและผู้สูงอายุ

(3) สนับสนุนให้ทุกภาคส่วนที่เกี่ยวข้องกับครอบครัวร่วมมือกันให้ความช่วยเหลือ และ ให้บริการทางกฎหมายแก่ครอบครัวที่มีปัญหา และหรือกำลังมีปัญหา รวมทั้ง การให้ความรู้เบื้องต้นด้านกฎหมายแก่ครอบครัวทั่วไป

(4) ส่งเสริมการมีส่วนร่วมของประชาชนในการปรับปรุงกฎหมาย และการบังคับใช้กฎหมาย

(5) วางแผนประสานงานและทำงานร่วมกันระหว่างหน่วยงานที่เกี่ยวข้องในเรื่องการบังคับใช้กฎหมายอย่างจริงจัง

(6) บูรณาการความรู้ด้านกฎหมายที่เกี่ยวกับครอบครัวไว้ในระบบการศึกษาทุกระบบและทุกประเภท ตลอดจน การให้ความรู้ด้วยวิธีการต่าง ๆ เพื่อให้ครอบครัวสังวรระวังและปฏิบัติตนได้อย่างถูกต้อง

(7) เผยแพร่กฎหมาย กฎ ระเบียบต่างๆ ที่ว่าด้วยครอบครัวอย่างกว้างขวาง

2.2 ยุทธศาสตร์การลดปัจจัยเสี่ยงด้านครอบครัว

- (1) จัดระบบสวัสดิการสังคมพื้นฐานเพื่อความมั่นคงของครอบครัว รวมถึง การจัดการรับเลี้ยงและพัฒนาเด็กในหน่วยงาน หรือสถานประกอบการ และศูนย์พัฒนาครอบครัวในชุมชน
- (2) ขยายบริการให้คำแนะนำและให้คำปรึกษาที่จำเป็นแก่ครอบครัว รวมทั้งบริการสุขภาพจิตและบริการแนะแนวแก่กลุ่มเสี่ยงต่าง ๆ
- (3) เสริมสร้างและสนับสนุนให้ครอบครัวมีกิจกรรมร่วมกันในด้านศาสนา ศิลปะ ดนตรี กีฬา งานอดิเรก นันทนาการ และกิจกรรมชุมชนที่สร้างสรรค์อย่างสม่ำเสมอ
- (4) สนับสนุนให้หน่วยงาน และผู้บังคับบัญชา ผู้บริหาร หรือนายจ้าง คำนึงถึงความสำคัญของครอบครัวของผู้ใต้บังคับบัญชา เจ้าหน้าที่ พนักงานหรือลูกจ้าง และสนับสนุนคุณภาพชีวิตของครอบครัว โดยเฉพาะอย่างยิ่งให้โอกาสสมาชิกได้อยู่ร่วมกัน
- (5) สร้างระบบเฝ้าระวังเตือนภัยสำหรับครอบครัวและเด็กกลุ่มเสี่ยงประเภทต่าง ๆ โดยให้ชุมชนมีส่วนร่วม

2.3 ยุทธศาสตร์การช่วยเหลือและแก้ไขครอบครัวที่มีปัญหา

- (1) สร้างเครือข่ายการแจ้งเหตุสำหรับครอบครัว รวมทั้ง เด็กและเยาวชนที่ต้องการความช่วยเหลือ และจัดหาสถานที่พักฉุกเฉินชั่วคราวพร้อมบริการที่เข้าถึงได้ง่ายและทันทั่วถึง
- (2) จัดบริการช่วยเหลือขั้นพื้นฐานที่จำเป็น บริการแนะแนวเชิงจิตวิทยา และเชิงกฎหมาย รวมทั้งบริการในรูปแบบต่าง ๆ โดยอาศัยระบบเครือข่ายครอบครัว ระบบเครือญาติ และการมีส่วนร่วมของชุมชน และภาคีทุกภาคส่วน
- (3) พัฒนาระบบการติดตามผลของการช่วยเหลืออย่างต่อเนื่อง เพื่อให้ครอบครัวสามารถทำหน้าที่ได้ต่อไป
- (4) กำหนดมาตรการจูงใจสำหรับอาสาสมัคร หรือผู้ดูแลสมาชิกในครอบครัวที่ต้องการความช่วยเหลือพิเศษ

2.3 ยุทธศาสตร์การป้องกันและขจัดความรุนแรงในครอบครัว

- (1) สร้างเสริมความรู้และทักษะการสื่อสารในครอบครัว เพื่อป้องกันและแก้ไขปัญหความขัดแย้งในครอบครัว พร้อมทั้ง รู้จักจัดการกับปัญหา โดยหลีกเลี่ยงวิธีการรุนแรง แต่ใช้เหตุผล และวิธีเชิงสันติ
- (2) ให้การศึกษากับสมาชิกครอบครัวและชุมชน เรื่องบทบาทหญิงชายและการสร้างความสัมพันธ์อันดี เพื่อลด ละ เลิก การใช้ความรุนแรง และตระหนักถึงผลกระทบต่องสังคมทุกระดับของการกระทำความรุนแรงในครอบครัว

(3) ใช้เครือข่ายชุมชนในการเฝ้าระวังการกระทำความรุนแรงในครอบครัว ให้มีกลไกการประสานงานเพื่อให้ความช่วยเหลือคุ้มครอง โดยวิธีสหวิชาชีพอย่างครบวงจรแก่ผู้ถูกกระทำ โดยเฉพาะอย่างยิ่งเด็ก สตรี และผู้สูงอายุ และผู้กระทำ

(4) สนับสนุนให้สื่อทุกประเภท เสนอเรื่องที่สร้างสรรค์และส่งเสริมความสัมพันธ์ที่ดีของสมาชิกในครอบครัว และกำกับดูแลสื่อทุกชนิดไม่ให้นำเสนอสื่อที่มีลักษณะส่งเสริมความรุนแรง

(5) รณรงค์ให้ความรู้ความเข้าใจ เพื่อสร้างค่านิยมและเจตคติที่ถูกต้องแก่ประชาชนทั่วไป และหน่วยงานที่เกี่ยวข้องกับการป้องกันและขจัดความรุนแรงในครอบครัว

(6) ใช้กระบวนการทางกฎหมายที่เกี่ยวข้องกับการใช้ความรุนแรงในการป้องกันและแก้ไขปัญหาอย่างเป็นระบบ โดยเฉพาะการแก้กฎหมาย พัฒนาระบบการยุติธรรม และการเสริมสร้างเจตคติที่ถูกต้องของบุคลากรที่เกี่ยวข้องกับความรุนแรงในครอบครัว

(7) รณรงค์ ลด ละ เลิก อบายมุขและยาเสพติด รวมทั้งปัจจัยด้านครอบครัว ซึ่งเป็นต้นเหตุของความรุนแรง

3 ยุทธศาสตร์หลักการสร้างระบบกลไกบริหารจัดการให้เกื้อหนุนความเข้มแข็งของครอบครัว ประกอบด้วย

3.1 ยุทธศาสตร์การส่งเสริมสื่อและเทคโนโลยีสารสนเทศเพื่อการพัฒนาครอบครัว

(1) ส่งเสริมและพัฒนาสื่อทุกประเภท รวมทั้ง สื่อมวลชนให้สร้างสรรค์ โดยให้ครอบครัว เด็ก และเยาวชนมีส่วนร่วมในการแสดงความคิดเห็น และให้รวมถึงการให้ความรู้ชีวิตครอบครัวตามวงจรชีวิตครอบครัวในแต่ละช่วง เช่น บทบาทการเป็นพ่อแม่ที่ดี การเป็นผู้บริโภคที่ดีไม่ฟุ้งเฟ้อ การเสริมสร้างความสัมพันธ์ที่ดีในครอบครัว การสร้างความตระหนักในคุณค่าของครอบครัวไทยและบทบาทหน้าที่ของครอบครัว การปรับเปลี่ยนค่านิยมและความเชื่อที่ไม่ถูกต้องเกี่ยวกับครอบครัว และบทบาทหญิงชาย

(2) สนับสนุนให้ครอบครัวและประชาชนมีส่วนร่วมในการตรวจสอบสื่อ โดยเฉพาะสื่อที่สร้างปัจจัยเสี่ยง รู้จักเลือกรับเลือกใช้ รู้เท่าทันการโฆษณา และเข้าถึงข้อมูลข่าวสารที่เป็นประโยชน์ต่อครอบครัว

(3) กำกับดูแลและตรวจสอบสื่อทุกประเภท รวมทั้ง สื่ออิเล็กทรอนิกส์ไม่ให้นำเสนอสื่อที่มีพิษภัย โดยเฉพาะต่อเด็กและเยาวชนในลักษณะกระตุ้นทางเพศ และสร้างความรุนแรงทั้งทางเพศร่างกาย วาจา และจิตใจ

3.2 ยุทธศาสตร์การพัฒนาศักยภาพบุคลากรเกี่ยวกับการพัฒนาครอบครัว

(1) สนับสนุนให้มีการผลิตบุคลากรที่ทำงานด้านครอบครัว โดยมีการศึกษาทั้งในระบบและนอกระบบโรงเรียน รวมทั้ง มีมาตรการประกันคุณภาพ

(2) สร้างเสริมศักยภาพของบุคลากรที่ทำงานด้านครอบครัวอยู่แล้ว อันหมายรวมถึง ผู้ทำงานด้านเด็กปฐมวัย เด็ก เยาวชน ครอบครัว ผู้สูงอายุ คนพิการ กลุ่มครอบครัวผู้ด้อยโอกาส และครอบครัวที่ประสบปัญหาทางสังคม ด้วยการให้การศึกษาอบรมทุกประเภทและทุกรูปแบบ ตลอดจนมีมาตรการประกันคุณภาพ

(3) ส่งเสริมการผลิตบุคลากรที่มีความเชี่ยวชาญเฉพาะทาง ในรูปแบบและแขนงวิชาที่สัมพันธ์กับครอบครัวและการพัฒนาครอบครัว

(4) สร้างความตระหนักเรื่องจริยธรรม คุณธรรม ระบบค่านิยม เจตคติที่ถูกต้องต่อการพัฒนาครอบครัวในกระบวนการผลิตและพัฒนาบุคลากร

(5) จัดสรรทรัพยากรเพื่อการผลิตและพัฒนาบุคลากรด้านครอบครัว

(6) ส่งเสริมสนับสนุนและสร้างเครือข่ายองค์กรวิชาชีพ และองค์กรอื่น ๆ ที่ทำงานสัมพันธ์กับการพัฒนาครอบครัว

3.3 ยุทธศาสตร์การบริหารจัดการด้านครอบครัว

(1) สร้างความเข้มแข็งของกลไกในระดับชาติและในระดับท้องถิ่น เพื่อสร้างแนวร่วมประสานความร่วมมือ และระดมการมีส่วนร่วมของทุกภาคส่วน รวมทั้ง องค์กรของรัฐ องค์กรเอกชน องค์กรธุรกิจ สถาบันการศึกษา สถาบันศาสนา สถาบันครอบครัว อาสาสมัคร องค์กรชุมชนและประชาชน

(2) พัฒนาระบบข้อมูลและใช้ข้อมูลให้เกิดประโยชน์ในการวางแผน การประเมินผล และการพัฒนาครอบครัว เด็ก และเยาวชนในทุกระดับ

(3) แสวงหาและจัดสรรทรัพยากรให้เหมาะสมอย่างต่อเนื่อง โดยเฉพาะขององค์กรปกครองส่วนท้องถิ่น

(4) พัฒนาตัวบ่งชี้ในทุกระดับ และใช้ตัวบ่งชี้ในการวางแผน ติดตามประเมินผล และพัฒนาครอบครัว โดยให้มีการประเมินตัวบ่งชี้เป็นระยะ ๆ

(5) สร้างระบบติดตามงานและระบบประเมินผล โดยให้ประเมินนโยบายและแผนฉบับนี้เมื่อครบสองปีครั้ง และปลายปีที่ห้า

(6) สนับสนุนกลไกระดับชาติ ให้ทำหน้าที่บริหารจัดการแผนยุทธศาสตร์นี้ให้บังเกิดผลและให้มีการรายงานสถานการณ์ครอบครัวต่อคณะรัฐมนตรีและหน่วยงานที่เกี่ยวข้อง รวมทั้ง ประชาชนเป็นระยะ ๆ

3.4 ยุทธศาสตร์การศึกษาวิจัยพัฒนาองค์ความรู้เพื่อพัฒนาครอบครัว

(1) ปรับปรุงและพัฒนาระบบการเก็บและวิเคราะห์องค์ความรู้เกี่ยวกับครอบครัวที่สามารถใช้ประโยชน์ในทุกระดับ

(2) สนับสนุนหน่วยงานวิชาการประสานเครือข่ายด้านวิจัย และเครือข่ายข้อมูลสารสนเทศในการพัฒนาครอบครัว รวมทั้งเด็กและเยาวชน

(3) สนับสนุนการวิจัยที่มีคุณภาพแบบสหวิทยาการ โดยให้เพิ่มการมีส่วนร่วมของทุกภาคส่วน และนำผลการวิจัยมาใช้ให้เกิดประโยชน์ทั้งในระดับนโยบายและระดับปฏิบัติ

(4) สนับสนุนให้มีการเผยแพร่ความรู้จากผลการวิจัยด้านครอบครัวที่เชื่อถือได้ให้แก่หน่วยงานทุกภาคส่วน และโดยเฉพาะสำหรับประชาชน เพื่อให้เข้าใจง่ายและนำไปใช้ในการพัฒนาครอบครัว

4. ยุทธศาสตร์หลักการพัฒนาศักยภาพของเครือข่ายทางสังคมเพื่อพัฒนาครอบครัว ประกอบด้วย

4.1 ยุทธศาสตร์การสร้างครอบครัวเป็นสุข ชุมชนเข้มแข็ง สังคมมีคุณภาพ

- (1) ส่งเสริมบทบาทของชุมชนในการสร้างความรักความเข้าใจและความสัมพันธ์อันดีระหว่างสมาชิกในครอบครัวและระหว่างครอบครัวกับชุมชน
- (2) สนับสนุนให้เด็กและเยาวชนมีส่วนร่วมในการพัฒนาครอบครัวและชุมชน
- (3) สนับสนุนบทบาทการมีส่วนร่วมของครอบครัวในชุมชน และให้ครอบครัวและชุมชนได้มีโอกาสแลกเปลี่ยนความรู้และประสบการณ์ระหว่างครอบครัวและชุมชน
- (4) สนับสนุนชุมชนให้มีบทบาทในการพัฒนาคุณภาพชีวิต โดยเฉพาะด้านสวัสดิการครอบครัว
- (5) ให้องค์กรปกครองส่วนท้องถิ่นจัดสรรงบประมาณเพื่อการพัฒนาครอบครัวอย่างต่อเนื่อง
- (6) สนับสนุนส่งเสริมให้ครอบครัวมีพลังในการสร้างสังคมที่มีคุณภาพ

2.2.12 ยุทธศาสตร์ส่งเสริมการพัฒนาศักยภาพและคุ้มครองพิทักษ์สิทธิผู้ด้อยโอกาส 5 ปี พ.ศ. 2551 - 2555

ยุทธศาสตร์ที่ 1 การใช้แนวคิดเศรษฐกิจพอเพียงเพื่อสร้างความมั่นคงของมนุษย์

เป็นยุทธศาสตร์ที่นำแนวคิดเศรษฐกิจพอเพียงมาเผยแพร่ให้แก่ประชาชนไทยทุกเพศ ทุกวัยด้วยวิธีการนำเสนอแบบอย่างที่ดี การอบรมให้ความรู้ การณรงค์ผ่านสื่อต่าง ๆ การส่งเสริมกิจกรรมในสถานศึกษาทั้งในและนอกหลักสูตร การส่งเสริมให้เกิดการนำแนวคิดเศรษฐกิจพอเพียง โดยใช้นโยบายจูงใจชุมชน เอกชน โรงเรียน วัด ครอบครัว บุคคล รวมทั้งสนับสนุนการวิจัยความรู้เศรษฐกิจพอเพียงที่เอื้อต่องานสวัสดิการสังคม เพื่อสร้างความมั่นคงของมนุษย์ให้เกิดขึ้นกับประชาชนในประเทศไทย

ยุทธศาสตร์ที่ 2 การเสริมพลังและกระจายอำนาจให้แก่พันธมิตรในการจัดสวัสดิการสังคม

โดยส่งเสริมให้องค์กรปกครองส่วนท้องถิ่น เอกชน และอาสาสมัครให้เข้ามามีส่วนร่วมในกระบวนการดำเนินงานสวัสดิการสังคมด้วยตนเอง ด้วยวิธีการสนับสนุนทั้งด้านการเงิน การคลัง ภาษีรวมทั้งรูปแบบเงินสมทบ (Matching fund) และการกระจายอำนาจในการบริหารและดำเนินงาน เสริมสร้างความเข้มแข็งให้แก่ ชุมชน อาสาสมัคร องค์กรเอกชน และเอกชน ให้มีความรู้ ทักษะในการจัดบริการทางสังคมแต่ละด้าน ขยายแนวคิดและรูปธรรมในการดำเนินงานให้ชัดเจน รวมทั้ง การจัดทำโครงการเฝ้าระวังทางสังคมให้กว้างขวางทั้งในเชิงพื้นที่กายภาพและพื้นที่เนืองงานในมิติต่าง ๆ เพื่อป้องกันปัญหาสังคมที่อาจจะเกิดขึ้นได้ในอนาคต

ยุทธศาสตร์ที่ 3 การป้องกันปัญหาสังคมโดยการสร้างความรู้ ค่านิยม และวิถีการดำรงชีวิตใหม่

โดยการพัฒนางานสวัสดิการสังคมที่เน้นชุมชนเป็นศูนย์กลาง ใช้ทุนทางสังคมและภูมิปัญญาท้องถิ่นในการป้องกันและแก้ไขปัญหาสังคม เน้นใช้ศักยภาพของภาคเอกชนในการจัดสวัสดิการสังคมทั้งเชิงรุกและรับ ให้ความรู้เรื่องสวัสดิการสังคม และสิทธิที่พึงได้รับ รวมทั้งขยายการคุ้มครองทางสังคมให้กลุ่มเป้าหมายต่าง ๆ โดยเฉพาะอย่างยิ่งกลุ่มผู้อ่อนแอในสังคม จัดทำโครงการพัฒนาทั้งในชุมชน วัด และโรงเรียน ควบคุม จำกัด สิ่งมอมเมา ยั่วยุตต่าง ๆ รวมทั้งสร้างค่านิยมเรื่องจิตอาสา การให้เพื่อสังคม ผ่านกิจกรรมโครงการต่าง ๆ

ยุทธศาสตร์ที่ 4 การสร้างสมรรถนะของระบบงาน และวิถีการปฏิบัติงาน

โดยใช้การวิจัยและพัฒนา การจัดการความรู้ และระบบเทคโนโลยีสารสนเทศโดยการพัฒนากระบวนการพัฒนาบุคลากรในการทำงานและการประสานงานระหว่างหน่วยงานภาครัฐและภาคีต่าง ๆ ที่เกี่ยวข้อง ส่งเสริมการวิจัย/พัฒนา และจัดการความรู้เรื่องวิธีปฏิบัติงานกับกลุ่มเป้าหมายประเภทต่าง ๆ ให้มีประสิทธิภาพมากยิ่งขึ้น กำหนดมาตรฐานและจัดทำคู่มือการปฏิบัติงาน จัดทำเอกสารแนะนำการใช้บริการสวัสดิการสังคมสำหรับประชาชน กำหนดคุณสมบัติของผู้ปฏิบัติงานทั้งที่เป็นมืออาชีพ และอาสาสมัคร การประเมินขีดความสามารถในการปฏิบัติงาน พัฒนาขีดความสามารถของบุคลากรปฏิบัติงาน นำเครื่องมือใหม่ ๆ ที่ได้มาจากการจัดการความรู้มาใช้ เพื่อให้ประชาชนได้รับสวัสดิการสังคมที่ได้มาตรฐาน และเหมาะสมกับสภาพสังคม

ยุทธศาสตร์ที่ 5 การเสริมสร้างการรวมพลังเพื่อเพิ่มเป็นทวีคูณ (Synergy)

ในการปฏิบัติงานของภาคส่วนต่าง ๆ โดยพัฒนาระบบและแนวทางบูรณาการงานขององค์กรภาครัฐ เอกชน และชุมชนโดยการกำหนดนโยบายที่เป็นเอกภาพ กำหนดเจ้าภาพหลัก และภาคีที่เกี่ยวข้อง รวมทั้งหน้าที่ของแต่ละภาคส่วนในการดำเนินงานแต่ละด้านให้ชัดเจน และสอดคล้องกับแผนยุทธศาสตร์ ฯ รวมทั้งสร้างคู่มือเพื่อใช้เป็นแนวทางในการปฏิบัติงานของแต่ละภาคส่วนที่ไม่ขัดแย้งกัน สร้างความเข้าใจในงานสวัสดิการสังคมร่วมกันในหมู่ภาคีต่าง ๆ รวมทั้งสร้างระบบงานที่เน้นการประสานงาน ทรัพยากรและเครือข่ายในการปฏิบัติงาน เพื่อให้เกิดประสิทธิภาพสูงสุดในการปฏิบัติงาน

ยุทธศาสตร์ที่ 6 การสร้างเอกภาพในการบริหารแผนยุทธศาสตร์

โดยสร้างความเข้มแข็งแก่หน่วยงานกลางที่ดูแลงานสวัสดิการสังคมโดยการเพิ่มอำนาจ บทบาท หน้าที่ของสำนักงานคณะกรรมการสวัสดิการสังคม (ก.ส.ค.) โดยเฉพาะในส่วนของการกำหนดนโยบาย การจัดสรรงบประมาณ และการกำกับดูแล ปรับโครงสร้างระบบการบริหารงาน ระบบข้อมูลของสำนักงานคณะกรรมการส่งเสริมการจัดสวัสดิการสังคมแห่งชาติให้เหมาะสม สอดคล้องกับอำนาจหน้าที่ใหม่ จัดตั้งองค์กรรูปแบบใหม่ขึ้นภายใต้การกำกับของกระทรวงการพัฒนาสังคมและความมั่นคงของมนุษย์ เพื่อดูแลเรื่องการบริหารโครงการสวัสดิการสังคมด้านต่าง ๆ ให้เป็นไปตามนโยบายของคณะกรรมการส่งเสริมการจัดสวัสดิการสังคมแห่งชาติ รวมทั้งทำหน้าที่ในการศึกษา วิจัย และพัฒนางาน และประเมินผลโครงการสวัสดิการสังคม เพื่อให้เกิดระบบสวัสดิการสังคมที่มีเอกภาพและประสิทธิภาพในการใช้ทรัพยากรของชาติ

ยุทธศาสตร์ที่ 7 การพัฒนาระบบการเงิน การคลัง และการปฏิรูปกฎหมายที่ส่งเสริมการจัดสวัสดิการสังคมรูปแบบต่าง ๆ

โดยการพัฒนา ปรับปรุง แก้ไขกฎหมายด้านสวัสดิการสังคมให้เหมาะสม และเพิ่มโอกาสในการเข้าถึงและรับประโยชน์จากสวัสดิการสังคมที่จัดโดยภาคส่วนต่างๆ ให้กับกลุ่มเป้าหมายในสังคมให้มากขึ้น ส่งเสริมกฎหมาย นโยบายด้านการเงินการคลังเพื่อสังคมทุกรูปแบบที่เอื้อต่อการจัดสวัสดิการสังคมและผู้อ่อนแอในสังคม ติดตาม เร่งรัด ผลักดันการออก/แก้ไขกฎหมายที่เกี่ยวข้องกับการจัดสวัสดิการสังคม รวมทั้งการบังคับใช้กฎหมายที่มีอยู่ให้มีประสิทธิภาพ และให้เป็นไปตามหลักสิทธิและความเสมอภาคของประชาชนที่กำหนดในรัฐธรรมนูญ เพื่อให้ประชาชนได้รับสวัสดิการตามสิทธิอย่างทั่วถึง

2.2.13 เป้าหมายการพัฒนาแห่งสหัสวรรษ (Millennium Development Goals – MDG)

สหประชาชาติได้นำเป้าหมายการพัฒนาในมิติสำคัญซึ่งได้กำหนดไว้ในแผนปฏิบัติการ 21 และการประชุมระหว่างประเทศที่สำคัญอื่นๆ มากำหนดเป็นเป้าหมายการพัฒนาแห่งสหัสวรรษที่ประเทศสมาชิก 189 ประเทศให้การรับรองในการประชุมสุดยอดระดับโลกในปี 2543 ประเทศไทยได้จัดทำรายงาน ผลตามเป้าหมายการพัฒนาแห่งสหัสวรรษของประเทศไทย พ.ศ. 2547 ครอบคลุม 7 เป้าหมายหลัก 11 เป้าหมายย่อย โดยมีประเด็นหลัก ๆ ที่เกี่ยวข้องกับสวัสดิการสังคม มีดังนี้

เป้าหมาย		ตัวชี้วัด
เป้าหมายหลักที่ 1 ขจัดความยากจนและหิวโหย		
MDG 1A	ลดสัดส่วนประชากรยากจนลงครึ่งหนึ่งในช่วงปี 2533 - 2558	1. สัดส่วนประชากรที่มีรายจ่ายต่ำกว่าเส้นความยากจน (%) 2. ช่องว่างความยากจน 3. ส่วนแบ่งรายจ่ายครัวเรือนของประชากรร้อยละ 20 ที่ยากจนที่สุด (%)
MDG 1B	ให้กำลังแรงงานทั้งหมดรวมผู้หญิงและเยาวชนได้ทำงานที่มีคุณค่า	1. อัตราการเติบโตของผลิตภาพแรงงาน 2. สัดส่วนผู้มีงานทำต่อประชากร 3. สัดส่วนผู้มีงานทำที่ยากจน 4. สัดส่วนผู้ประกอบการธุรกิจของตนเองและผู้ช่วยธุรกิจของครัวเรือนต่อผู้มีงานทำ
MDG 1C	ลดสัดส่วนประชากรหิวโหยลงครึ่งหนึ่งในช่วงปี 2533 - 2558	1. สัดส่วนประชากรที่มีรายจ่ายที่ต่ำกว่าเส้นความยากจนด้านอาหาร (%) 2. อัตราเด็กอายุต่ำกว่าห้าปีที่มีน้ำหนักต่ำกว่าเกณฑ์ (%)

เป้าหมาย		ตัวชี้วัด
เป้าหมายหลักที่ 7 รักษาและจัดการสิ่งแวดล้อมอย่างยั่งยืน		
MDG 7D	ยกระดับคุณภาพชีวิตประชากรในชุมชนแออัด 100 ล้านคนทั่วโลกภายในปี 2563	1. สัดส่วนประชากรทั่วประเทศที่มีความมั่นคงในที่อยู่อาศัย (%) 2. สัดส่วนประชากรในเมืองที่มีความมั่นคงในที่อยู่อาศัย (%) 3. สัดส่วนประชากรในชนบทที่มีความมั่นคงในที่อยู่อาศัย (%)

บทที่ 3

ผังสถิติทางการสาขาสวัสดิการสังคม

3.1 แนวคิดในการจัดโครงสร้างสถิติทางการสาขาสวัสดิการสังคม

การจัดโครงสร้างและผังสถิติทางการสาขาสวัสดิการสังคม พิจารณาจากข้อมูลที่เป็นต่อการประเมินและติดตามสถานการณ์การพัฒนา และการดำเนินงานตามนโยบายและยุทธศาสตร์การพัฒนาที่สำคัญของสาขาตามที่ได้นำเสนอในบทที่ 2 โดยมีโครงสร้างสถิติทางการสาขาสวัสดิการสังคม ดังต่อไปนี้

1. กลุ่มเป้าหมายสวัสดิการสังคม (Target Groups for Social Welfare)

1.1 ประชากรรวม

- 1.2 เด็กและเยาวชน
- 1.3 สตรี
- 1.4 ผู้สูงอายุ
- 1.5 คนพิการ
- 1.6 ผู้ด้อยโอกาส
- 1.7 ผู้ประสบภัย
- 1.8 ครอบครัวและชุมชน
- 1.9 ชาวเขา
- 1.10 ผู้ไม่มีที่ดินทำกิน

2. การคุ้มครองทางสังคม/สวัสดิการสังคมโดยภาครัฐ (Social Protection/Social Welfare Accessibility)

- 2.1 การบริการสังคม (Social Services)
- 2.2 การช่วยเหลือทางสังคม (Social Assistance)
- 2.3 การประกันสังคม (Social Insurance)

3. กลไกการจัดสวัสดิการสังคม

- 3.1 บุคลากรด้านสวัสดิการสังคม
- 3.2 องค์กรสวัสดิการสังคม
- 3.3 การสนับสนุนจากภาครัฐ/ภาคเอกชน/ประชาชน

3.2 ผังสถิติทางการสาขาสวัสดิการสังคม

โครงสร้างสถิติ ทางการ	ชื่อสถิติทางการ	รายการสถิติทางการ	หน่วยงาน รับผิดชอบ	สถานการณ์ สถิติทางการ	หมายเหตุ
1. กลุ่มเป้าหมายสวัสดิการสังคม (Target Groups for Social Welfare)					
1.1 ประชากรรวม					
	ประชากรจากทะเบียน ³	จำนวนประชากรสัญชาติไทยที่มีชื่อ อยู่ในทะเบียนราษฎร รายอายุ จำแนก เพศ จังหวัด	สำนักบริหารการ ทะเบียน กรมการ ปกครอง		OS สาขา ประชากรฯ
	ประชากรจากสำมะโน ⁴	จำนวนประชากร จำแนกตามหมวด อายุ เพศ ทั่วประเทศ ภาค จังหวัด อำเภอ ตำบล และเขตการปกครอง	สสช. (สำมะโน ประชากรและเคหะ)		OS สาขา ประชากรฯ
1.2 เด็กและเยาวชน ⁵					
	เด็กและเยาวชนที่อยู่ในสภาพ ยากลำบาก	จำนวนเด็กและเยาวชนเร่ร่อน/ ขอทาน จำแนกเพศ จังหวัด	สำนักตรวจและ ประเมินผล สป.พม.	ในแบบไม่จำแนก เพศ	แบบ อปท.1
		จำนวนเด็กและเยาวชนไม่มีชื่อใน ทะเบียนบ้าน จำแนกเพศ จังหวัด			
		จำนวนเด็กและเยาวชนในชุมชนที่ เลี้ยงดูบุตรโดยลำพัง จำแนกเพศ จังหวัด			

³ เฉพาะผู้มีสัญชาติไทยตามทะเบียนราษฎร

⁴ ทุกคนที่อยู่ในประเทศไทย

⁵ เด็ก หมายถึง บุคคลซึ่งมีอายุต่ำกว่า 18 ปีบริบูรณ์ แต่ไม่รวมถึงผู้บรรลุนิติภาวะโดยการสมรส (พ.ร.บ.คุ้มครองเด็ก พ.ศ. 2546)

เด็ก หมายถึง บุคคลที่มีอายุต่ำกว่า 18 ปีบริบูรณ์ เยาวชน หมายถึงบุคคลซึ่งมีอายุตั้งแต่ 18 ปี บริบูรณ์ถึง 25 ปี บริบูรณ์ (พ.ร.บ.ส่งเสริมการพัฒนาเด็กและเยาวชนแห่งชาติ พ.ศ. 2550)

โครงสร้างสถิติ ทางการ	ชื่อสถิติทางการ	รายการสถิติทางการ	หน่วยงาน รับผิดชอบ	สถานการณ์ สถิติทางการ	หมายเหตุ
		จำนวนเด็กและเยาวชนต่างด้าว จำแนกเพศ จังหวัด	สำนักตรวจและ ประเมินผล สป.พม.	ในแบบไม่จำแนก เพศ	แบบ อบท.1
		จำนวนเด็กกำพร้าจำแนกเพศ จังหวัด			
		จำนวนเด็กถูกทอดทิ้ง ⁶ จำแนกเพศ จังหวัด			
		จำนวนเด็กขาดผู้อุปการะ ⁷ จำแนก เพศ จังหวัด			
		จำนวนเด็กที่ไม่สามารถเข้าศึกษา ตามภาคบังคับได้ จำแนกจังหวัด หรือจะใช้รายการนี้แทนในแบบไม่ จำแนกเพศ			
		จำนวนเด็กที่ออกกลางคันใน การศึกษาภาคบังคับ จำแนก จังหวัด หรือจะใช้รายการนี้แทนในแบบไม่ จำแนกเพศ			
	ลักษณะการอยู่อาศัยของเด็ก และเยาวชน	จำนวนเด็กอายุ 0 – 17 ปี จำแนก ตามการอยู่อาศัยกับพ่อแม่/ไม่ได้อยู่	สำนักงานสถิติ แห่งชาติ		

⁶ พ่อแม่ทอดทิ้งให้อยู่กับญาติหรือบุคคลอื่นโดยไม่ให้การเลี้ยงดูเอาใจใส่ในเรื่องอาหาร ที่อยู่อาศัย เสื้อผ้า ยารักษาโรค การศึกษา หรือการส่งเสียเงินทองค่าใช้จ่ายในการเลี้ยงดูเด็ก

⁷ เด็กที่ผู้ปกครองไม่สามารถอุปการะเลี้ยงดูได้ เช่น ต้องโทษ พิการ หูพพลภาพ เจ็บป่วยเรื้อรัง ยากจน เป็นผู้เยาว์ หย่า เป็นโรคจิต/จิตประสาท

โครงสร้างสถิติ ทางการ	ชื่อสถิติทางการ	รายการสถิติทางการ	หน่วยงาน รับผิดชอบ	สถานการณ์ สถิติทางการ	หมายเหตุ
		กับพ่อแม่/ภาวะกำพร้า จำแนก ตาม อายุ เพศ เขตการปกครอง และจังหวัด			
	เด็กที่ต้องขัง	จำนวนคดีเด็กที่กระทำความผิดใน สถานพินิจฯ จำแนกเพศ อายุ	กรมพินิจและคุ้มครอง เด็กและเยาวชน		
	เด็กติดผู้ต้องขัง	จำนวนเด็กติดผู้ต้องขัง จำแนกอายุ เพศ จังหวัด	กรมราชทัณฑ์		*****
1.3 สตรี					
	สตรีถูกทำร้าย	จำนวนสตรีถูกทำร้ายร่างกายและ จิตใจ จำแนกจังหวัด	สำนักตรวจและ ประเมินผล สป.พม.		แบบ อปท.1
	สตรีถูกล่วงละเมิดทางเพศ	จำนวนสตรีถูกล่วงละเมิดทางเพศ จำแนกจังหวัด	สำนักตรวจและ ประเมินผล สป.พม.		แบบ อปท.1
	มารดาตั้งครรภ์ก่อนวัยอัน ควร	จำนวนแม่อายุ 15 -19 ปีที่คลอด บุตร	กรมอนามัย		OS สาขาสุขภาพ
		จำนวนแม่อายุน้อยกว่า 20 ปีที่ คลอดบุตร	กรมอนามัย		OS สาขาสุขภาพ
	สตรีท้องที่ถูกต้องขัง	จำนวนสตรีท้องที่ถูกต้องขัง	กรมราชทัณฑ์		*****

โครงสร้างสถิติ ทางการ	ชื่อสถิติทางการ	รายการสถิติทางการ	หน่วยงาน รับผิดชอบ	สถานการณ์ สถิติทางการ	หมายเหตุ
1.4 ผู้สูงอายุ ⁸					
	ลักษณะการอยู่อาศัยของผู้สูงอายุ (living arrangement)	จำนวนผู้สูงอายุ จำแนกตามลักษณะการอยู่อาศัย บุคคลที่ผู้สูงอายุอยู่ด้วย กลุ่มอายุ เพศ และเขตการปกครอง	สสช. (สำรวจประชากรสูงอายุในประเทศไทย)		สาขาประชากร ฝาก
		จำนวนผู้สูงอายุ จำแนกตามตามประเภทปัญหา สถานภาพการอยู่อาศัยในครัวเรือน เพศ เขตการปกครอง และภาค	สสช. (สำรวจประชากรสูงอายุในประเทศไทย)	ตามประเภทปัญหา จำแนกได้หรือไม่ ???	
		จำนวนผู้สูงอายุ จำแนกตามรายได้ที่ได้รับในรอบปีที่แล้ว ความเพียงพอของรายได้ เพศ เขตการปกครอง และภาค	สสช. (สำรวจประชากรสูงอายุในประเทศไทย)		
		จำนวนผู้สูงอายุที่ต้องการความช่วยเหลือ จำแนกประเภทความต้องการ อายุ เพศ ภาค จังหวัด	สำนักงานสถิติแห่งชาติ		
	แรงงานผู้สูงอายุ	จำนวนผู้สูงอายุที่ทำงาน จำแนกตาม ระดับการศึกษาที่สำเร็จ เพศ กลุ่มอายุ* สถานภาพการทำงาน อุตสาหกรรม อาชีพ ภาค เขตการ	สำนักงานสถิติแห่งชาติ (การสำรวจภาวะการทำงานของประชากร)		OS สาขาแรงงาน

⁸ บุคคลที่มีอายุตั้งแต่ 60 ปีขึ้นไปทั้งหญิงและชาย. รายงานการสำรวจประชากรสูงอายุในประเทศไทย. สำนักงานสถิติแห่งชาติ.

โครงสร้างสถิติ ทางการ	ชื่อสถิติทางการ	รายการสถิติทางการ	หน่วยงาน รับผิดชอบ	สถานการณ์ สถิติทางการ	หมายเหตุ
		ปกครอง			
	ผู้สูงอายุในภาวะพึ่งพิง/ ยากลำบาก	จำนวนผู้สูงอายุช่วยเหลือตัวเอง ไม่ได้ สมควรได้รับการช่วยเหลือ (อยู่ตามลำพังและไม่มีผู้ดูแล)	สำนักตรวจและ ประเมินผล สป.พม.	แบบไม่จำแนก เพศ	แบบ อปท.1
		จำนวนผู้สูงอายุที่ยากจนและมี ภาระต้องเลี้ยงดูบุตร หลาน จำแนก เพศ จังหวัด			
		จำนวนผู้สูงอายุที่ไม่มีชื่อใน ทะเบียนบ้าน/ไม่มีบัตรประชาชน จำแนกเพศ จังหวัด			
		จำนวนผู้สูงอายุที่ถูกทำร้ายร่างกาย และจิตใจ จำแนกเพศ จังหวัด			
	ผู้สูงอายุที่ต้องขัง	จำนวนผู้สูงอายุที่ต้องขังจำแนก ตามเพศ ภาค	กรมราชทัณฑ์		

โครงสร้างสถิติ ทางการ	ชื่อสถิติทางการ	รายการสถิติทางการ	หน่วยงาน รับผิดชอบ	สถานการณ์ สถิติทางการ	หมายเหตุ
1.5 คนพิการ					
	ลักษณะคนพิการจาก ทะเบียน ⁹	จำนวนคนพิการจำแนกตามความ พิการ เพศ จังหวัด และภาค	สำนักตรวจและ ประเมินผล สป.พม.	แบบไม่จำแนก เพศ	รวมจากแบบ อปท. 1 ได้
		จำนวนคนพิการที่ยังไม่ได้รับการ จดทะเบียน จำแนกเพศ จังหวัด			
		จำนวนคนพิการที่ถูกทอดทิ้ง/ไม่ได้ ได้รับความเอาใจใส่จากครอบครัว จำแนกเพศ จังหวัด			
	การออกบัตรประจำตัวคน พิการ	จำนวนคนพิการที่มีบัตรประจำตัว คนพิการจำแนกตามความพิการ เพศ ภูมิภาคและจังหวัด	สำนักงานส่งเสริมและ พัฒนาคุณภาพชีวิต คนพิการแห่งชาติ		
	คนพิการต้องการความ ช่วยเหลือ	จำนวนคนพิการที่มีความต้องการ ทางด้านอาชีพ	สำนักงานส่งเสริมและ พัฒนาคุณภาพชีวิต คนพิการแห่งชาติ		
		จำนวนคนพิการที่มีความต้องการ ทางการศึกษา	คนพิการแห่งชาติ		

⁹ “คนพิการ” หมายความว่า บุคคลซึ่งมีข้อจำกัดในการปฏิบัติกิจกรรมในชีวิตประจำวันหรือเข้าไปมีส่วนร่วมทางสังคม เนื่องจากมีความบกพร่องทางการเห็น การได้ยิน การเคลื่อนไหว การสื่อสาร จิตใจ อารมณ์ พฤติกรรม สติปัญญา การเรียนรู้ หรือความบกพร่องอื่นใด ประกอบกับมีอุปสรรคในด้านต่างๆ และมีความจำเป็นเป็นพิเศษที่จะต้องได้รับความช่วยเหลือด้านหนึ่งด้านใด เพื่อให้สามารถปฏิบัติกิจกรรมในชีวิตประจำวันหรือเข้าไปมีส่วนร่วมทางสังคมได้อย่างบุคคลทั่วไป ทั้งนี้ ตามประเภทและหลักเกณฑ์ที่รัฐมนตรีว่าการกระทรวงการพัฒนาสังคมและความมั่นคงของมนุษย์ประกาศกำหนด (พ.ร.บ.ส่งเสริมและพัฒนาคุณภาพชีวิตคนพิการ 2550) ประเภทการพิการ ได้แก่ การมองเห็น การได้ยินหรือการสื่อความหมาย ทางกายหรือการเคลื่อนไหว ทางจิตใจทางสติปัญญาหรือการเรียนรู้ (ปัญญาอ่อน) การพิการซ้ำซ้อน (พิการมากกว่า 1 ประเภท)

โครงสร้างสถิติ ทางการ	ชื่อสถิติทางการ	รายการสถิติทางการ	หน่วยงาน รับผิดชอบ	สถานการณ์ สถิติทางการ	หมายเหตุ
	ลักษณะคนพิการจากการ สำรวจ ¹⁰	จำนวนประชากรที่พิการ จำแนกตาม ความพิการ เพศ กลุ่มอายุ เขตการ ปกครอง และภาค	สสช. (สำรวจความ พิการ 2550)	มีการสำรวจทุก 5 ปี	สาขาแรงงาน ต้องการ 15 ปีขึ้นไป สาขาประชากร ฝาก
		จำนวนประชากรที่พิการอายุตั้งแต่ 5 ปีขึ้นไป จำแนกตามระดับการศึกษาที่ สำเร็จ เพศ เขตการปกครอง และภาค	สสช. (สำรวจความ พิการ 2550)		สาขาประชากร ฝาก
		จำนวนประชากรที่พิการอายุ 15 ปีขึ้นไป ที่มีงานทำ จำแนกตามอาชีพ อุตสาหกรรม สถานภาพการทำงาน รายได้ที่เป็นตัวเงินและรายได้ที่เป็น สิ่งของเฉลี่ยต่อเดือน เพศ เขตการ ปกครอง และภาค	สสช. (สำรวจความ พิการ 2550)		สาขาประชากร ฝาก
		จำนวนประชากรที่พิการอายุตั้งแต่ 15 ปีขึ้นไปที่ไม่ได้ทำงาน จำแนกตาม เหตุผลที่ไม่ทำงาน เพศ และเขตการ ปกครอง	สสช. (สำรวจความ พิการ 2550)		สาขาประชากร ฝาก
		จำนวนประชากรที่พิการอายุ 5-30 ปี ที่ไม่เรียนหนังสือ จำแนกตามสาเหตุที่ ไม่เรียนหนังสือ เพศ และเขตการ	สสช. (สำรวจความ พิการ 2550)		สาขาประชากร ฝาก

¹⁰ การสำรวจความพิการ พ.ศ. 2550 พิจารณาความพิการเฉพาะความบกพร่อง และข้อจำกัดในการทำกิจกรรม

โครงสร้างสถิติ ทางการ	ชื่อสถิติทางการ	รายการสถิติทางการ	หน่วยงาน รับผิดชอบ	สถานการณ์ สถิติทางการ	หมายเหตุ
		ปกครอง			
		จำนวนประชากรพิการอายุตั้งแต่ 7 ปี ขึ้นไป ที่มีความลำบากระดับรุนแรงใน การดูแลตนเอง จำแนกตามการมี ผู้ดูแล เพศ เขตการปกครอง และภาค	สสช. (สำรวจความ พิการ 2550)		สาขาประชากร ฝาก
		จำนวนประชากรพิการอายุตั้งแต่ 7 ปี ขึ้นไป ที่มีความลำบากระดับรุนแรงใน การดูแลตนเอง จำแนกตามความ ต้องการช่วยเหลือหรือสวัสดิการจาก รัฐของผู้ดูแล	สสช. (สำรวจความ พิการ 2550)		สาขาประชากร ฝาก
1.6 ผู้ด้อยโอกาส					
	คนยากจน	จำนวนผู้ที่อยู่ต่ำกว่าเส้นความ ยากจน จำแนกเพศ ภาค จังหวัด และเขตพื้นที่	สำนักงานสถิติ แห่งชาติ		OS สาขารายได้ รายจ่าย
	คนเร่ร่อน	จำนวนคนเร่ร่อน ขอนาน ไร่ที่พึง จำแนกเพศ จังหวัด	สำนักส่งเสริมและ พิทักษ์ผู้ด้อยโอกาส		
	ชนกลุ่มน้อยจากทะเบียน	จำนวนชนกลุ่มน้อยที่ได้รับการ จัดทำทะเบียนประวัติและออกบัตร จำแนกเพศ จังหวัด	สำนักบริหารการ ทะเบียน กรมการ ปกครอง		OS ประชากร
	ผู้พิการ	จำนวนผู้พิการ จำแนกเพศ	สำนักส่งเสริมและ พิทักษ์ผู้ด้อยโอกาส		???????

โครงสร้างสถิติ ทางการ	ชื่อสถิติทางการ	รายการสถิติทางการ	หน่วยงาน รับผิดชอบ	สถานการณ์ สถิติทางการ	หมายเหตุ
	ผู้ป่วยโรคติดต่อ	จำนวนผู้ป่วยด้วยโรคเอดส์ จำแนก เพศ	กรมควบคุมโรค		OS สาขาสุภาพ
1.7 ผู้ประสบภัย					
	ผู้ประสบภัยธรรมชาติและ อุบัติเหตุ	จำนวนผู้ประสบภัยจำแนกตาม ประเภทภัย จังหวัด	กรมป้องกันและ บรรเทาสาธารณภัย		OS สาขา ทรัพยากรฯ
1.8 ครอบครัวและชุมชน					
	การจดทะเบียนครอบครัว	จำนวนการจดทะเบียนครอบครัว จำแนกรายจังหวัด	สำนักบริหารการ ทะเบียน กรมการปกครอง		OS ประชากร
	ครัวเรือนจากการสำมะโน	จำนวนครัวเรือน ครัวเรือนเฉลี่ยหัว ประเทศ ภาค จังหวัดและเขตการ ปกครอง	สำนักงานสถิติ แห่งชาติ (สำมะโน ประชากรและเคหะ)		OS ประชากร
	ความรุนแรงในครอบครัว	จำนวนผู้ถูกระทำความรุนแรงใน ครอบครัว จำแนกเด็กหญิง เด็กชาย สตรี	สำนักกิจการสตรีและ สถาบันครอบครัว		
		จำนวนผู้ถูกระทำความรุนแรงใน ครอบครัว จำแนกประเภทผู้กระทำ	สำนักกิจการสตรีและ สถาบันครอบครัว		
		จำนวนผู้กระทำความรุนแรงใน ครอบครัว	สำนักกิจการสตรีและ สถาบันครอบครัว		
	ลักษณะครอบครัว	จำนวนครัวเรือนที่มีพ่อหรือแม่เป็น ผู้ปกครองคนเดียว จำแนกเพศ เขต เขตการปกครอง ภาคและจังหวัด	สำนักงานสถิติ แห่งชาติ		

โครงสร้างสถิติ ทางการ	ชื่อสถิติทางการ	รายการสถิติทางการ	หน่วยงาน รับผิดชอบ	สถานการณ์ สถิติทางการ	หมายเหตุ
1.9 กลุ่มชาติพันธุ์					
	ชาวเขา	จำนวนประชากรชาวเขาแยกเผ่า	กรมพัฒนาสังคมและ สวัสดิการ		สำหรับกลุ่มชาติ พันธุ์ใช้รายการ 1.6 ผู้ด้อยโอกาส
1.10 ผู้ไม่มีที่ดินทำกิน					
	บุคคลที่ไม่มีที่ดินทำกิน	จำนวนผู้ไม่มีที่ดินทำกิน	มูลนิธิสถาบันที่ดิน		
2. การคุ้มครองทางสังคม/สวัสดิการสังคมที่ได้รับ					
2.1 การบริการสังคม (Social Services)					
2.1.1 การบริการสังคมด้านการศึกษา					
	การพัฒนาเด็กก่อนวัยเรียน ในศูนย์พัฒนาเด็กเล็กโดย ท้องถิ่น	จำนวนศูนย์พัฒนาเด็กเล็กในชุมชน	กรมส่งเสริมการ ปกครองท้องถิ่น		
		จำนวนเด็กก่อนวัยเรียนในศูนย์ พัฒนาเด็กเล็ก จำแนกตามเพศ	กรมส่งเสริมการ ปกครองท้องถิ่น		
	การพัฒนาเด็กก่อนวัยเรียน ในศูนย์พัฒนาเด็กเล็กโดย เอกชน	จำนวนศูนย์พัฒนาเด็กเล็กในชุมชน ของภาคเอกชนที่ได้มาตรฐานกลาง	กรมพัฒนาสังคมและ สวัสดิการ		
		จำนวนเด็กก่อนวัยเรียนในศูนย์ พัฒนาเด็กเล็กของภาคเอกชน จำแนกตามเพศ	กรมพัฒนาสังคมและ สวัสดิการ		
	การศึกษาในระบบ 15 ปี	จำนวนนักเรียน ป.1-ม.6 จำแนก ตามเพศ	สำนักปลัดกระทรวง ศึกษาธิการ		OS สาขา การศึกษา

โครงสร้างสถิติ ทางการ	ชื่อสถิติทางการ	รายการสถิติทางการ	หน่วยงาน รับผิดชอบ	สถานการณ์ สถิติทางการ	หมายเหตุ
					ได้รับสวัสดิการ เรียนฟรี 15 ปี (ผู้ ได้รับอุปกรณ์การ เรียน /ชุด นักเรียนฟรี)
	การศึกษานอกระบบและ การศึกษาตามอัธยาศัย	จำนวนผู้เรียนในการศึกษานอก ระบบและการศึกษาตามอัธยาศัย จำแนกตามเพศ กลุ่มอายุ	กศน		OS สาขา การศึกษา
2.1.2 การบริการสังคมด้านสุขภาพ					
	ประชากรที่มีหลักประกัน สุขภาพ	จำนวนประชากรไทยที่ได้รับการขึ้น ทะเบียนประกันสุขภาพ จำแนก ตามระบบประกันสุขภาพ	สำนักงานหลักประกัน สุขภาพแห่งชาติ		OS สาขาสุขภาพ
	การได้รับสิทธิรักษาพยาบาล	จำนวนข้าราชการ/ข้าราชการ บำนาญ/พนักงานรัฐวิสาหกิจได้รับ สิทธิการรักษาพยาบาล จำแนกอายุ เพศ และประเภทผู้มีสิทธิ	กรมบัญชีกลาง		เป็น ส่วนหนึ่ง ของ สปสช หรือไม่
	การได้รับอาหารกลางวัน/ อาหารเสริม	จำนวนนักเรียนชนชั้นประถมศึกษา จำแนกเพศ	สพฐ		OS สาขา การศึกษา
2.1.3 การบริการสังคมด้านที่อยู่อาศัย					
	การจัดที่อยู่อาศัยให้แก่ผู้มี รายได้น้อย	จำนวนการพัฒนาที่อยู่อาศัยของ การเคหะแห่งชาติ จำแนกตาม ประเภทและกลุ่มรายได้	การเคหะแห่งชาติ กระทรวงการพัฒนา สังคมฯ	จำแนกตามกลุ่ม รายได้ ประเภท อาคาร(บ้านเดี่ยว	

โครงสร้างสถิติ ทางการ	ชื่อสถิติทางการ	รายการสถิติทางการ	หน่วยงาน รับผิดชอบ	สถานการณ์ สถิติทางการ	หมายเหตุ
				บ้านแฝด อาคาร พานิช แฟลต) ประเภทเคหะชุมชน ชุม บ้านเอื้ออาทร	
		จำนวนผู้จองที่อยู่อาศัยของการ เคหะแห่งชาติ จำแนกตามประเภท และกลุ่มรายได้	การเคหะแห่งชาติ		
		จำนวนผู้อาศัยที่อยู่อาศัยของการ เคหะแห่งชาติ จำแนกตามประเภท และกลุ่มรายได้	การเคหะแห่งชาติ		
	การพัฒนาที่อยู่อาศัยแก่ผู้มี รายได้น้อยโดยการมีส่วนร่วม	จำนวนครัวเรือนได้รับการสนับสนุน โครงการบ้านมั่นคงจำแนกจังหวัด	สถาบันพัฒนาองค์กร ชุมชน (พอช.) กระทรวงการพัฒนา สังคมฯ		
2.1.4 การบริการสังคมด้านการงานและการมีรายได้					
	การบรรจุนาน	จำนวนการบรรจุนาน จำแนกตาม อาชีพ วุฒิการศึกษา อายุ เพศ	กรมการจัดหางาน		OS สาขาแรงงาน
	แรงงานที่ได้รับการพัฒนาฝีมือ	จำนวนแรงงานที่ได้รับการพัฒนาฝีมือ แรงงานและได้งานทำ (จำแนกตาม กิจกรรมการฝึกหลัก ภาค และเพศ)	กรมพัฒนาฝีมือ แรงงาน		OS สาขาแรงงาน
	การมีส่วนร่วมในกองทุน พัฒนาบทบาทสตรี	จำนวนสมาชิกกองทุนพัฒนา บทบาทสตรี จำแนกจังหวัด	สำนักงานกิจการสตรี และสถาบันครอบครัว		

โครงสร้างสถิติ ทางการ	ชื่อสถิติทางการ	รายการสถิติทางการ	หน่วยงาน รับผิดชอบ	สถานการณ์ สถิติทางการ	หมายเหตุ
	การมีส่วนร่วมในกองทุน หมู่บ้านและชุมชนเมือง	จำนวนสมาชิกกองทุนหมู่บ้านและ ชุมชนเมือง จำแนกจังหวัด	สำนักงานกองทุน หมู่บ้านและชุมชน เมืองแห่งชาติ		
2.1.5 การบริการสังคมด้านนันทนาการ					
	สถานที่นันทนาการโดย ท้องถิ่น	จำนวนศูนย์เยาวชน	กรมส่งเสริมการ ปกครองท้องถิ่น/ สำนักส่งเสริมและ พัฒนานันทนาการ กทม.		
		จำนวนศูนย์กีฬาท้องถิ่น	กรมส่งเสริมการ ปกครองท้องถิ่น/ สำนักส่งเสริมและ พัฒนานันทนาการ กทม.		
		จำนวนสวนสาธารณะ	กรมส่งเสริมการ ปกครองท้องถิ่น/ กทม./พืทยา		
	สถานที่เล่นกีฬา	จำนวนสนามกีฬา จำแนกจังหวัด ประเภทกีฬา หน่วยงานที่ รับผิดชอบ	กรมพลศึกษา ก.การ ท่องเที่ยวฯ		
		จำนวนสถานกีฬา จำแนกจังหวัด ประเภทกีฬา	กรมพลศึกษา ก.การ ท่องเที่ยวฯ		

โครงสร้างสถิติ ทางการ	ชื่อสถิติทางการ	รายการสถิติทางการ	หน่วยงาน รับผิดชอบ	สถานการณ์ สถิติทางการ	หมายเหตุ
		จำนวนลานกีฬา จำแนกจังหวัด ประเภทกีฬา	กรมพลศึกษา ก.การ ท่องเที่ยวฯ		
	แหล่งเรียนรู้ทางวัฒนธรรม	จำนวนหอสมุดแห่งชาติ/ หอจดหมายเหตุ ทั้งส่วนกลางและ ส่วนภูมิภาค	กรมศิลปากร		OS วัฒนธรรม
		จำนวนพิพิธภัณฑ์สถานแห่งชาติ ทั้งส่วนกลางและส่วนภูมิภาค	กรมศิลปากร		OS วัฒนธรรม
		จำนวนหอศิลปกรรม	กรมศิลปากร		OS วัฒนธรรม
		จำนวนอุทยานประวัติศาสตร์	กรมศิลปากร		OS วัฒนธรรม
		จำนวนโบราณสถานและโบราณคดี	กรมศิลปากร		OS วัฒนธรรม
	พื้นที่ป่าอนุรักษ์และ นันทนาการ	จำนวนและพื้นที่อนุรักษ์จำแนก ตามประเภท(อุทยานแห่งชาติ วน อุทยาน เขตรักษาพันธุ์สัตว์ป่า เขต ห้ามล่าสัตว์ป่า สวนพฤกษศาสตร์ สวนรุกขชาติ)	กรมอุทยานแห่งชาติ สัตว์ป่า และพันธุ์พืช		OS ทรัพยากรฯ
2.1.6 การบริการสังคมด้านกระบวนการ ยุติธรรม					
	การได้รับการช่วยเหลือทาง กฎหมาย	จำนวนคดีในยุติธรรม	กรมคุ้มครองสิทธิและ เสรีภาพ		OS ยุติธรรม
		จำนวนการให้คำปรึกษาด้าน กฎหมาย	กรมคุ้มครองสิทธิและ เสรีภาพ		OS ยุติธรรม
		จำนวนผู้ได้รับค่าเสียหายจาก	กรมคุ้มครองสิทธิและ		OS ยุติธรรม

โครงสร้างสถิติ ทางการ	ชื่อสถิติทางการ	รายการสถิติทางการ	หน่วยงาน รับผิดชอบ	สถานการณ์ สถิติทางการ	หมายเหตุ
		คดีอาญา	เสรีภาพ		
		การให้ความช่วยเหลือด้านคดี	สป.ยธ		OS ยุติธรรม
2.1.7 การบริการสังคมทั่วไป					
	สถาบันให้บริการทางสังคม	จำนวนสถาบันให้บริการทางสังคม จำแนกตามประเภท	กรมพัฒนาสังคมและ สวัสดิการ		
		จำนวนผู้รับบริการในสถาบัน ให้บริการทางสังคมจำแนกตามเพศ	กรมพัฒนาสังคมและ สวัสดิการ		
	เบี้ยยังชีพผู้สูงอายุและคน พิการ	จำนวนผู้สูงอายุได้รับเบี้ยยังชีพ จำแนกตามเพศ จังหวัด	กรมส่งเสริมการ ปกครองท้องถิ่น		
		จำนวนคนพิการได้รับเบี้ยยังชีพ จำแนกตามเพศ จังหวัด	กรมส่งเสริมการ ปกครองท้องถิ่น		
2.2 การช่วยเหลือทางสังคม (Social Assistance)					
2.2.1 เด็กและเยาวชน					
	การได้รับเงินกู้ยืมเพื่อ การศึกษา	จำนวนนักเรียนนักศึกษาได้รับเงิน กู้ยืมเพื่อการศึกษา จำแนกเพศ	กองทุนเงินให้กู้ยืม เพื่อการศึกษา (กยศ.)		OS การศึกษา
	การช่วยเหลือคุ้มครองเด็ก และเยาวชน	จำนวนเด็กและเยาวชนที่ได้รับ ความช่วยเหลือทางสังคม จำแนก เพศ จังหวัด ประเภทความรุนแรง	กรมพัฒนาสังคมและ สวัสดิการ		
	การได้รับความช่วยเหลือจาก	จำนวนเด็กหญิง และเด็กชายที่ถูก	สำนักบริหารการ		OS สาขาหญิง

โครงสร้างสถิติ ทางการ	ชื่อสถิติทางการ	รายการสถิติทางการ	หน่วยงาน รับผิดชอบ	สถานการณ์ สถิติทางการ	หมายเหตุ
	ศูนย์พึ่งได้	กระทำด้วยความรุนแรง	สาธารณสุข สำนักงาน ปลัดกระทรวง สาธารณสุข		และชาย
2.2.2 สตรี					
	การช่วยเหลือคุ้มครองสตรี	จำนวนสตรีได้รับความช่วยเหลือ ทางสังคม จำแนกเพศ จังหวัด ประเภทความรุนแรง	กรมพัฒนาสังคมและ สวัสดิการ		
	การได้รับความช่วยเหลือจาก ศูนย์พึ่งได้	จำนวนผู้หญิงที่ถูกกระทำด้วยความ รุนแรง	สำนักบริหารการ สาธารณสุข สำนักงาน ปลัดกระทรวง สาธารณสุข		OS สาขาหญิง และชาย
2.2.3 ผู้สูงอายุ					
	การช่วยเหลือคุ้มครอง ผู้สูงอายุ	จำนวนผู้สูงอายุที่ได้รับการดูแล จำแนกตามสังกัด ขอไปเช็คดูว่าแยกตามสังกัดอะไร	ปัจจุบันเป็นข้อมูลของ มูลนิธิวิจัยผู้สูงอายุไทย ได้ข้อมูลมาจาก พม. ด้วย		
	การดูแลผู้สูงอายุโดย อาสาสมัคร	จำนวนผู้สูงอายุที่ได้รับการดูแลโดย อาสาสมัคร (อาสาสมัครมีหน้าที่ทำ ทะเบียนด้วย น่าจะมีข้อมูล)	รพ.จุฬา (กทม.) อปท.(ต่างจังหวัด) น่าจะมีข้อมูลเรื่องนี้		เติม footnote

โครงสร้างสถิติ ทางการ	ชื่อสถิติทางการ	รายการสถิติทางการ	หน่วยงาน รับผิดชอบ	สถานการณ์ สถิติทางการ	หมายเหตุ
			ตอนนี้กำลังนำร่อง		
	ผู้สูงอายุที่ได้รับการ สงเคราะห์	จำนวนผู้สูงอายุที่ใช้บริการโดยศูนย์ พัฒนาการจัดสวัสดิการและ ศูนย์บริการทางสังคมสำหรับผู้ สูงอายุ	กรมพัฒนาสังคมและ สวัสดิการ/กรม ส่งเสริมการปกครอง ท้องถิ่น	ศูนย์สงเคราะห์ ผู้สูงอายุมี บางส่วนที่โอนให้ อปท. และ บางส่วนยังอยู่ใน กำกับของกรม พัฒนาสังคมฯ	
2.2.4 คนพิการ					
	การช่วยเหลือคุ้มครอง คนพิการ	จำนวนคนพิการที่ได้รับความ ช่วยเหลือ	กรมพัฒนาสังคมและ สวัสดิการ/ สำนักส่งเสริมและ พัฒนาคุณภาพชีวิต คนพิการแห่งชาติ		
		จำนวนคนพิการที่ได้รับการฝึก อาชีพในศูนย์ฟื้นฟูอาชีพคนพิการ	สำนักส่งเสริมและ พัฒนาคุณภาพชีวิต คนพิการแห่งชาติ		
	การเข้าถึงสวัสดิการ รักษาพยาบาลของคนพิการ	จำนวนประชากรที่พิการ จำแนกตาม การได้รับสวัสดิการค่ารักษาพยาบาล หลักของรัฐ แหล่งของสวัสดิการค่า รักษาพยาบาล เพศ เขตการปกครอง และภาค	สสช. (สำรวจความ พิการ 2550)		สาขาประชากร ฝาก

โครงสร้างสถิติ ทางการ	ชื่อสถิติทางการ	รายการสถิติทางการ	หน่วยงาน รับผิดชอบ	สถานการณ์ สถิติทางการ	หมายเหตุ
2.2.5 ผู้ด้อยโอกาส					
	การช่วยเหลือคุ้มครอง ผู้ด้อยโอกาส	จำนวนคนยากจน(ผู้มีรายได้น้อย และไร้ที่พึ่ง)ที่ได้รับการช่วยเหลือ	สำนักส่งเสริมและ พิทักษ์ผู้ด้อยโอกาส		สป.พม
		จำนวนคนไร้ที่พึ่ง/เร่ร่อน ขอทานที่ ได้รับการอุปการะในสถาน สงเคราะห์คนไร้ที่พึ่ง จำแนก อายุ เพศ ประเภทการเข้ามารับบริการ	สำนักส่งเสริมและ พิทักษ์ผู้ด้อยโอกาส		กรมพัฒนาสังคม และสวัสดิการ
		จำนวนผู้ได้รับเบี้ยยังชีพผู้สูงอายุ เอดส์จำแนกตามเพศ จังหวัด	สำนักส่งเสริมและ พิทักษ์ผู้ด้อยโอกาส		กรมส่งเสริมการ ปกครองท้องถิ่น
		จำนวนผู้ติดเชื้อเอดส์ที่ได้รับความ ช่วยเหลือ จำแนกเพศ	สำนักส่งเสริมและ พิทักษ์ผู้ด้อยโอกาส		สป พม
2.2.6 ผู้ประสบภัย					
	การช่วยเหลือผู้ประสบภัย	จำนวนผู้ประสบภัยที่ได้รับการ ช่วยเหลือจำแนกตามจังหวัด ประเภทภัย เพศ	กรมป้องกันและ บรรเทาสาธารณภัย		
2.2.7 ครอบครัวและชุมชน					
	เงินสงเคราะห์ครอบครัว	จำนวนผู้มีรายได้น้อย ไร้ที่พึ่งได้รับ เงินสงเคราะห์ครอบครัว			Check พมจ 6,000 บาทต่อปี
2.2.8 กลุ่มชาติพันธุ์					

โครงสร้างสถิติ ทางการ	ชื่อสถิติทางการ	รายการสถิติทางการ	หน่วยงาน รับผิดชอบ	สถานการณ์ สถิติทางการ	หมายเหตุ
	การช่วยเหลือคุ้มครอง ชาวเขา	จำนวนชาวเขาที่ได้รับสวัสดิการ จำแนกประเภท จังหวัดและเพศ	กรมพัฒนาสังคมและ สวัสดิการ		
2.2.9 ผู้ไม่มีที่ดินทำกิน					
	การได้รับสิทธิที่ทำกิน	จำนวนผู้ได้รับสิทธิที่ดินทำกิน จำแนกประเภทสิทธิ	นิคมสร้างตนเอง กรม พัฒนาสังคมและ สวัสดิการ		
2.3 การประกันสังคม (Social Insurance)					
	กองทุนสำรองเลี้ยงชีพ	จำนวนกองทุนสำรองเลี้ยงชีพ จำแนกตามขนาดกองทุน	บริษัทจัดการกองทุน สำรองเลี้ยงชีพ		OS สาขาการเงิน การธนาคาร การ ประกันภัย
		จำนวนสมาชิกที่เข้าร่วมกองทุน สำรองเลี้ยงชีพ	บริษัทจัดการกองทุน สำรองเลี้ยงชีพ		OS สาขาการเงิน การธนาคาร การ ประกันภัย
	ผู้ประกันตนที่ขึ้นทะเบียน กองทุนประกันสังคม	จำนวนผู้ประกันตนมาตรา 33 จำแนก ตามอายุ เพศ ค่าจ้าง	สำนักงาน ประกันสังคม		OS สาขาแรงงาน
		จำนวนผู้ประกันตนมาตรา 39 จำแนก ตามอายุ เพศ	สำนักงาน ประกันสังคม		OS สาขาแรงงาน
		จำนวนผู้ประกันตนมาตรา 40 จำแนก ตามอายุ เพศ	สำนักงาน ประกันสังคม		OS สาขาแรงงาน
	การรับประโยชน์ทดแทน ของ ผู้ประกันตน	จำนวนผู้รับประโยชน์ทดแทน กองทุน ประกันสังคม แต่ละกรณี (เจ็บป่วย	สำนักงาน ประกันสังคม		OS สาขาแรงงาน

โครงสร้างสถิติ ทางการ	ชื่อสถิติทางการ	รายการสถิติทางการ	หน่วยงาน รับผิดชอบ	สถานการณ์ สถิติทางการ	หมายเหตุ
		คลอดบุตร ทูพพลภาพ ตาย สงเคราะห์บุตร ชราภาพ ว่างงาน) รายเดือน จังหวัด			
	การฃาปนกิจสงเคราะห์ ภาครัฐ	จำนวนการฃาปนกิจสงเคราะห์ ภาครัฐ จำแนกจังหวัด สังกัด	สำนักกิจการสตรีและ สถาบันครอบครัว		
		จำนวนสมาชิกการฃาปนกิจ สงเคราะห์ภาครัฐ จำแนกจังหวัด สังกัด	สำนักกิจการสตรีและ สถาบันครอบครัว		
	สมาคมฃาปนกิจสงเคราะห์	จำนวนสมาคมฃาปนกิจสงเคราะห์	อปท /สำนักงาน กิจการสตรีและ สถาบันครอบครัว		
		จำนวนสมาชิกฃาปนกิจสงเคราะห์ จำแนกจังหวัด	อปท		
	กองทุนการออมแห่งชาติ	จำนวนสมาชิกกองทุนการออม แห่งชาติ	สำนักงานเศรษฐกิจการ คลัง		OS สาขา.....
	กองทุนบำเหน็จ บำนาญ ข้าราชการ	จำนวนสมาชิกกองทุนบำเหน็จ บำนาญข้าราชการ	สำนักงาน กบข.		OS สาขา.....
	การประกันภัย	จำนวนผู้เอาประกันภัยเอกชน			OS สาขา..... สาขาการเงิน การ ธนาคาร มีข้อมูล - เงินจ่ายตาม กรมธรรม์

โครงสร้างสถิติ ทางการ	ชื่อสถิติทางการ	รายการสถิติทางการ	หน่วยงาน รับผิดชอบ	สถานการณ์ สถิติทางการ	หมายเหตุ
					ประกันภัยที่ เกิดขึ้นระหว่างปี จำแนกตาม ประเภทประกันภัย - จำนวน กรรมธรรม์และ จำนวนเงินเอา ประกันภัยของ ธุรกิจประกันชีวิต ของ คปภ
3. กลไกการจัดสวัสดิการสังคม					
3.1 บุคลากรด้านสวัสดิการสังคม¹¹					
	นักสังคมสงเคราะห์และ อาสาสมัคร	จำนวนนักสังคมสงเคราะห์จำแนก ตามเพศ	สนง.คณะกรรมการ ส่งเสริมการจัด สวัสดิการสังคม แห่งชาติ	ตอนนี้มีข้อมูล เฉพาะภาครัฐ	
		จำนวนอาสาสมัคร จำแนกตาม	สนง.คณะกรรมการ		

11

หมายถึงผู้ปฏิบัติงานด้านการจัดสวัสดิการสังคมในหน่วยงานของรัฐหรือเอกชน รวมนักสังคมสงเคราะห์ที่ขึ้นทะเบียนตาม พ.ร.บ.ส่งเสริมการจัดสวัสดิการสังคม พ.ศ. 2546 และนักสหวิชาชีพ

โครงสร้างสถิติ ทางการ	ชื่อสถิติทางการ	รายการสถิติทางการ	หน่วยงาน รับผิดชอบ	สถานการณ์ สถิติทางการ	หมายเหตุ
		หน่วยงาน (ภาครัฐ ภาคเอกชน ระหว่างประเทศ)	ส่งเสริมการจัด สวัสดิการสังคม แห่งชาติ		
	นักสหวิชาชีพ	จำนวนนักจิตวิทยาหรือนักสังคม สงเคราะห์ที่ขึ้นทะเบียนตาม กฎหมายวิธีพิจารณาความอาญา	สป.ยธ		
3.2 องค์การด้านสวัสดิการสังคม					
	องค์การสวัสดิการสังคม ภาครัฐ	จำนวนหน่วยงานรัฐที่ดำเนินการจัด สวัสดิการสังคม จำแนกตาม ประเภท และเขตการปกครอง	สนง.คณะกรรมการ ส่งเสริมการจัด สวัสดิการสังคม แห่งชาติ	ได้แก่ ราชการ ส่วนกลาง/ ส่วน ภูมิภาค /ส่วน ท้องถิ่น ประเภท ศูนย์ พัฒนาเด็กเล็ก ศูนย์สงเคราะห์ ผู้สูงอายุ เด็ก สตรี คนพิการ ผู้ ติดยาเสพติด ฯลฯ	
	องค์การสวัสดิการสังคม ภาคเอกชน	องค์กรสาธารณประโยชน์ ที่มี วัตถุประสงค์ในการจัดสวัสดิการ สังคม จำแนกตามจังหวัด	สนง.คณะกรรมการ ส่งเสริมการจัด สวัสดิการสังคม แห่งชาติ		

โครงสร้างสถิติ ทางการ	ชื่อสถิติทางการ	รายการสถิติทางการ	หน่วยงาน รับผิดชอบ	สถานการณ์ สถิติทางการ	หมายเหตุ
	องค์การสวัสดิการสังคมภาค ประชาชน	จำนวนกองทุนสวัสดิการชุมชน จำแนกประเภทกิจกรรม ภาค จังหวัด	สถาบันพัฒนาองค์กร ชุมชน กระทรวงการ พัฒนาสังคมฯ		
		จำนวนสมาชิกกองทุนสวัสดิการ ชุมชน จำแนกประเภทกิจกรรม จำแนกตามเพศ ภาค จังหวัด	สถาบันพัฒนาองค์กร ชุมชน กระทรวงการ พัฒนาสังคมฯ		
	ศูนย์พัฒนาครอบครัว	จำนวนศูนย์พัฒนาครอบครัวใน ชุมชน จำแนกรายจังหวัด	สำนักงานกิจการสตรี และสถาบันครอบครัว		
3.3 การสนับสนุนจากภาครัฐ/ภาคเอกชน/ ประชาชน					
	งบประมาณจัดสวัสดิการสัง คมภาครัฐ	จำนวนเงินอุดหนุนองค์กรการ สวัสดิการสังคมภาคเอกชน	สป.พม.		มี 174 องค์กร
		จำนวนเงินกองทุนสวัสดิการจำแนก ตามประเภทกองทุน ¹²	สป.พม.		
		จำนวนเงินอุดหนุนศูนย์พัฒนา ครอบครัวในชุมชน	สำนักงานกิจการสตรี และสถาบันครอบครัว		
	เงินบริจาคจากภาคประชาชน	จำนวนผู้บริจาคเพื่อสาธารณกุศล จำแนกตามเพศ อายุ ชั้นรายได้และ จังหวัด	(กรมสรรพากร) สำนักงาน คกก ส่งเสริมการจัด		ข้อมูลอยู่ที่ กรมสรรพากร สคส.จะเป็นผู้

¹² กองทุนฟื้นฟูสมรรถภาพคนพิการ กองทุนผู้สูงอายุ กองทุนสวัสดิการสังคม กองทุนเด็ก

โครงสร้างสถิติ ทางการ	ชื่อสถิติทางการ	รายการสถิติทางการ	หน่วยงาน รับผิดชอบ	สถานการณ์ สถิติทางการ	หมายเหตุ
			สวัสดิการสังคม แห่งชาติ		ติดต่อประสานขอ ข้อมูลได้หรือไม่
		จำนวนเงินบริจาคเพื่อสาธารณกุศล ที่ไชลด์หย่อนภาษีจำแนกตาม ประเภทและจังหวัด	(กรมสรรพากร) สำนักงาน คกก ส่งเสริมการจัด สวัสดิการสังคม แห่งชาติ		ข้อมูลอยู่ที่ กรมสรรพากร สคส.จะเป็นผู้ ติดต่อประสานขอ ข้อมูลได้หรือไม่

บทที่ 4

สถานการณ์และแนวทางการพัฒนาสถิติสาขาสวัสดิการสังคม

ในการกำหนดแนวทางการพัฒนาสถิติทางการจำเป็นต้องทราบถึงสถานการณ์ของสถิติทางการในปัจจุบัน ซึ่งพิจารณาโดยสังเขปได้สองด้าน คือ ด้านการผลิตสถิติทางการ และด้านความพร้อมของหน่วยสถิติ

ด้านการผลิตสถิติทางการ ตัวอย่างสถานการณ์และแนวทางการพัฒนา เช่น

- การบริหารจัดการ - รายการสถิติที่ยังไม่มีผู้รับผิดชอบจัดทำ หรือ เรื่องเดียวกันที่มีผู้รับผิดชอบจัดทำมากกว่า 1 หน่วยงาน เป็นต้น

- การผลิต/จัดทำสถิติ - รายการสถิติยังไม่ครอบคลุม ไม่ถูกต้องแม่นยำ จำเป็นต้องพัฒนาวิธีการจัดทำให้ถูกต้องตามมาตรฐานสากล หรือรายการสถิติยังไม่ได้จำแนกมิติต่างๆ ที่จำเป็นต่อการนำไปใช้ประโยชน์ เช่น จำแนกเพศ จำแนกกลุ่มอายุ หรือรายการสถิติยังไม่ได้นำเสนอในระดับที่จำเป็นต่อการใช้ประโยชน์ เช่น นำเสนอระดับจังหวัด หรือรายการสถิติยังไม่ได้มีการประมวลผลอย่างสม่ำเสมอ ยังขาดช่องทางการเผยแพร่ หรือเผยแพร่ไม่สม่ำเสมอ ล่าช้า เป็นต้น

ด้านความพร้อมของหน่วยสถิติ หน่วยสถิติ หมายถึง หน่วยงานที่ทำหน้าที่รับผิดชอบสถิติทางการของหน่วยงาน โดยอาจเป็นหน่วยที่ผลิตข้อมูลสถิติเองหรือรวบรวมข้อมูลจากภายในหน่วยงานหรือนำข้อมูลของหน่วยงานอื่นมาประมวลเป็นสถิติ สถานการณ์และแนวทางการพัฒนาหน่วยสถิติสามารถพิจารณาได้ดังต่อไปนี้

- บุคลากร เช่น การมีจำนวนบุคลากรจำกัด บุคลากรมีความรู้ความเชี่ยวชาญไม่เพียงพอ เป็นต้น

- เครื่องมือในการผลิต/จัดทำสถิติหรือการเผยแพร่ เช่น ซอฟต์แวร์ในการประมวลผลคอมพิวเตอร์ ระบบต่างๆ เป็นต้น

- ทรัพยากรสนับสนุน เช่น งบประมาณ นโยบาย การอบรม การจัดจ้างหน่วยงานภายนอก เป็นต้น

4.1 สถานการณ์และแนวทางการพัฒนาการผลิตสถิติทางการสาขาสวัสดิการสังคม

ตารางข้างล่างนี้นำเสนอสถานการณ์ และแนวทางการพัฒนาสถิติทางการเฉพาะส่วนที่ควรพัฒนาให้มีความสมบูรณ์ยิ่งขึ้น รวมทั้งหน่วยงานรับผิดชอบ

โครงสร้างสถิติทางการ	ชื่อสถิติทางการ	รายการสถิติทางการ	หน่วยงาน รับผิดชอบ	สถานการณ์ สถิติทางการ	แนวทางการพัฒนา

4.2 สถานการณ์และแนวทางการพัฒนาความพร้อมของหน่วยสถิติสาขาสวัสดิการสังคม

4.2.1 สถานการณ์ของหน่วยสถิติสาขาสวัสดิการสังคม

ในภาพรวมการดำเนินงานสถิติสาขาสวัสดิการสังคม ของหน่วยสถิติต่าง ๆ มีจุดแข็งและข้อจำกัด ดังนี้

จุดแข็ง

ข้อจำกัด

ตัวอย่าง เช่น จุดแข็งและข้อจำกัดด้านการประสานงาน บุคลากร และงบประมาณ คุณภาพและวิธีการดำเนินงาน การขาดหน่วยงานกลางวางระบบ ข้อจำกัดทางนโยบาย กฎหมาย ระเบียบ ฯลฯ

(ข้อมูลจากอนุกรรมการสถิติสาขา)

4.2.2 แนวทางการพัฒนาความพร้อมของหน่วยสถิติสาขาสวัสดิการสังคม

การพัฒนาหน่วยสถิติสาขาสวัสดิการสังคม ควรกำหนดแนวทางการพัฒนาที่สำคัญ ดังนี้

.....

.....

ตัวอย่างเช่น การพัฒนากลไกประสานงาน บุคลากร และงบประมาณ การจัดให้มีการประเมินคุณภาพสถิติและหน่วยสถิติ การเชื่อมโยงและแลกเปลี่ยน การสร้างความร่วมมือกับหน่วยงานที่เกี่ยวข้อง ฯลฯ

(ข้อมูลจากอนุกรรมการสถิติสาขา)

4.3 แผนปฏิบัติการพัฒนาสถิติทางการสาขาสวัสดิการสังคม พ.ศ. 2555-2558

คณะกรรมการสถิติสาขาสวัสดิการสังคมได้กำหนดโครงการ/กิจกรรมที่ควรดำเนินการเพื่อพัฒนาสถิติทางการและหน่วยสถิติในปีงบประมาณ พ.ศ. 2555-2558 ดังนี้

4.3.1 แผนปฏิบัติการด้านการพัฒนาสถิติทางการสาขาสวัสดิการสังคม

สถิติทางการ	โครงการ/ กิจกรรม	ปีงบประมาณ พ.ศ.			หน่วยงานรับผิดชอบ
		2555 - 2556	2557	2558	
1)					
2)					
3)					

4.3.2 แผนปฏิบัติการด้านการพัฒนาหน่วยสถิติสาขาสวัสดิการสังคม

หน่วยงาน (ระดับกรม)	โครงการ/ กิจกรรม	ปีงบประมาณ พ.ศ.			หน่วยงานที่เกี่ยวข้อง
		2555 - 2556	2557	2558	
1)					
2)					
3)					

บรรณานุกรม

แผนพัฒนาเศรษฐกิจและสังคมแห่งชาติ ฉบับที่ 11 (2555-2558). กรุงเทพฯ: สำนักงานคณะกรรมการ
พัฒนาการเศรษฐกิจและสังคมแห่งชาติ.

รัฐธรรมนูญแห่งราชอาณาจักรไทย พ.ศ. 2550. [ออนไลน์] เข้าถึงได้จาก :

<http://www.ombudsman.go.th/10/documents/law/Constitution2550.pdf> (วันที่ค้นข้อมูล :

9 กันยายน 2554).

ภาคผนวก