

สรุปผลการดำเนินงาน

โครงการบูรณาการสถิติทางการเพื่อสนับสนุนแผนพัฒนาสถิติทางการ

ด้านทรัพยากรธรรมชาติและสิ่งแวดล้อม ประเด็นโมเดลเศรษฐกิจ BCG

1. ความเป็นมาของโครงการ

ตามที่คณะรัฐมนตรีมีมติเห็นชอบเมื่อวันที่ 19 มกราคม 2564 ให้การขับเคลื่อนการพัฒนาเศรษฐกิจชีวภาพ เศรษฐกิจหมุนเวียน เศรษฐกิจสีเขียว (Bio-Circular-Green Economy : BCG Model) : โมเดลเศรษฐกิจสู่การพัฒนาที่ยั่งยืนเป็นวาระแห่งชาติ ตั้งแต่วันที่ พ.ศ. 2564 เป็นต้นไป และให้คณะกรรมการบริหารการพัฒนา เศรษฐกิจชีวภาพ-เศรษฐกิจหมุนเวียน-เศรษฐกิจสีเขียว (Bio-Circular-Green Economy : BCG Model) พิจารณากำหนดและดำเนินแผนงาน/โครงการต่าง ๆ ให้สอดคล้องกับแผนปฏิบัติการด้านการขับเคลื่อนการพัฒนาประเทศไทยด้วยโมเดลเศรษฐกิจ BCG พ.ศ. 2564-2570 และในการประชุมคณะกรรมการบริหารการพัฒนาเศรษฐกิจชีวภาพ-เศรษฐกิจหมุนเวียน-เศรษฐกิจสีเขียว (BCG Model) ครั้งที่ 1/2565 เมื่อวันที่ 7 กุมภาพันธ์ 2565 ที่มีนายกรัฐมนตรี (พลเอกประยุทธ์ จันทร์โอชา) เป็นประธาน ได้มีมติมอบหมายให้สำนักงานสภาพัฒนาการเศรษฐกิจและสังคมแห่งชาติ (สศช.) และสำนักงานสถิติแห่งชาติ (สสช.) ทำหน้าที่ติดตามข้อมูล SDGs Action กับผลลัพธ์ พร้อมรายงานผลการผลักดัน BCG ส่งผลต่อเป้าหมายของ SDGs ของไทยให้คณะกรรมการบริหารการพัฒนาเศรษฐกิจ BCG ทราบเป็นระยะ

ด้วยเหตุนี้ สำนักงานสถิติแห่งชาติในฐานะที่เป็นหน่วยงานกลางที่มีภารกิจในการบริหารจัดการระบบสถิติของประเทศให้เป็นเอกภาพ จึงได้ดำเนินงานโครงการบูรณาการสถิติทางการเพื่อสนับสนุนแผนพัฒนาสถิติทางการ ด้านทรัพยากรธรรมชาติและสิ่งแวดล้อม ประเด็นโมเดลเศรษฐกิจ BCG โดยมีวัตถุประสงค์เพื่อจัดทำ (ร่าง) บัญชีรายการสถิติทางการที่จำเป็นต้องมีเพื่อการพัฒนาประเทศตามประเด็นโมเดลเศรษฐกิจ BCG กับตัวชี้วัดและเป้าหมายการพัฒนาที่ยั่งยืน (SDGs) และแผนพัฒนาเศรษฐกิจและสังคมแห่งชาติ ฉบับที่ 13 รวมทั้งจัดทำระบบต้นแบบ STAT Intelligence เพื่อให้บริการกับผู้ใช้สถิติทางการที่ตอบโจทย์ต่อการใช้งาน ซึ่งจะมีการดำเนินงานทั้งในระดับภารกิจ (ส่วนกลาง) ผ่านกลไกคณะกรรมการสถิติด้านทรัพยากรธรรมชาติและสิ่งแวดล้อม สำหรับในระดับพื้นที่จะเริ่มให้เกิดการดำเนินงานใน 2 จังหวัดนำร่อง ได้แก่ จันทบุรี และราชบุรี ผ่านกลไกคณะกรรมการสถิติระดับจังหวัด ซึ่งโครงการฯ มีระยะเวลาดำเนินการระหว่างวันที่ 1 ตุลาคม 2565 - 28 พฤษภาคม 2566

2. ผลการดำเนินโครงการ

2.1 การดำเนินงาน : ส่วนกลาง

การดำเนินงานในส่วนกลางมีการประชุมหารือกับส่วนราชการที่เกี่ยวข้อง ได้แก่ สำนักงานสภาพัฒนาการเศรษฐกิจและสังคมแห่งชาติ สำนักงานปลัดกระทรวงการท่องเที่ยวและกีฬา และสำนักงานเศรษฐกิจอุตสาหกรรม รวมทั้งได้มีการประชุมชี้แจงโครงการฯ (Kick Off) การประชุมระดมความคิดเห็น (BCG Focus Group) เพื่อพัฒนาสถิติทางการ ประเด็นโมเดลเศรษฐกิจ BCG จำนวน 2 ครั้ง การประชุมเพื่อเผยแพร่ผลการศึกษาและรับฟังความเห็นต่อผลการศึกษาโครงการฯ การอบรม “การใช้งานระบบต้นแบบ STAT Intelligence สำหรับ BCG” ให้แก่บุคลากรของสำนักงานสถิติแห่งชาติ และการประชุมเพื่อนำเสนอผลการดำเนินงานในประเด็นโมเดลเศรษฐกิจ BCG

การพัฒนาสถิติทางการประเด็น BCG ของส่วนกลาง แบ่งการดำเนินงานเป็น 2 ส่วนที่สำคัญ โดยส่วนแรกเป็นการพัฒนาสถิติทางการตามตัวชี้วัดของประเทศ ส่วนที่สองเป็นการพัฒนาระบบต้นแบบ STAT Intelligence

2.1.1 การพัฒนาสถิติทางการ ประเด็นโมเดลเศรษฐกิจ BCG

1) ผลการวิเคราะห์ความเชื่อมโยงระหว่างแผน พบว่า แผนปฏิบัติการฯ BCG สอดคล้องกับแผนพัฒนาเศรษฐกิจและสังคมแห่งชาติ ฉบับที่ 13 จำนวน 10 หมายเหตุ และสอดคล้องกับเป้าหมายการพัฒนาที่ยั่งยืน (SDGs) จำนวน 12 เป้าหมาย ดังภาพที่ 1



ภาพที่ 1 : การวิเคราะห์ความเชื่อมโยงระหว่างแผน BCG แผน 13 และเป้าหมายการพัฒนาที่ยั่งยืน (SDGs)

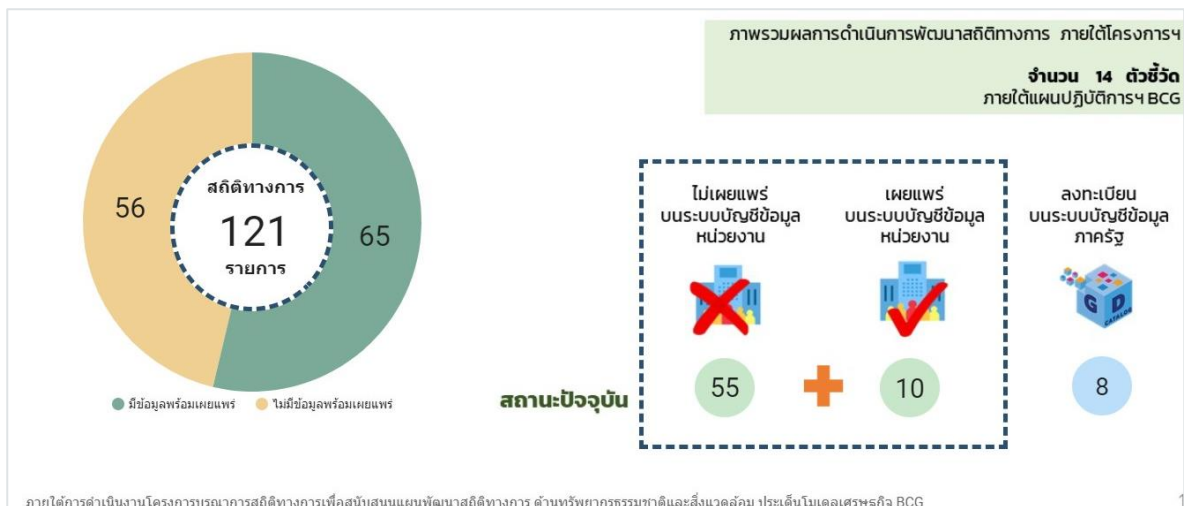
2) (ร่าง) บัญชีสถิติทางการ ประเด็นโมเดลเศรษฐกิจ BCG โดยมีขั้นตอนและผลการดำเนินงานดังนี้

2.1) การประชุมหารือร่วมกับหน่วยงานต่าง ๆ ที่เกี่ยวข้อง ร่วมกันกำหนดนิยามและขอบเขตของ 14 ตัวชี้วัด ตามแผนปฏิบัติการด้านการขับเคลื่อนการพัฒนาประเทศไทยด้วยโมเดลเศรษฐกิจ BCG พ.ศ. 2564 - 2570 พบว่า มี 13 ตัวชี้วัด ที่มีนิยาม/ขอบเขตที่ชัดเจน และอีก 1 ตัวชี้วัด ที่จะต้องกำหนดนิยามให้ชัดเจน (สัดส่วนผลิตภัณฑ์และบริการมูลค่าสูงเพิ่มขึ้นไม่น้อยกว่าร้อยละ 20)

2.2) การจัดทำ (ร่าง) บัญชีสถิติทางการ ประเด็นโมเดลเศรษฐกิจ BCG โดยการกำหนดรายการสถิติที่ใช้ในการประเมิน 14 ตัวชี้วัด ตามแผนปฏิบัติการฯ BCG การระบุหน่วยงานที่รับผิดชอบ และสถานะความพร้อมของข้อมูลในการประเมินตัวชี้วัดดังกล่าว สามารถสรุปได้ว่าใช้รายการสถิติทางการจำนวน 121 รายการ ทั้งนี้สามารถแบ่งระดับความพร้อมของรายการสถิติทางการได้เป็น 2 ระดับ ดังภาพที่ 2 คือ

Tier 1 หมายถึง มีรายการสถิติทางการมีข้อมูลพร้อมเผยแพร่ มีจำนวนทั้งสิ้น 65 รายการ ประกอบด้วยสถิติทางการที่มีการเผยแพร่อยู่ใน GD Catalog จำนวน 10 รายการ และเผยแพร่อยู่ในเว็บไซต์ของหน่วยงาน (Agency Catalog) จำนวน 55 รายการ

Tier 2 หมายถึง มีรายการสถิติทางการที่ต้องประสานขอข้อมูลเพิ่มเติมหรือไม่พร้อมใช้จำนวน 56 รายการ



ภาพที่ 2 : สรุปสถานความพร้อมของสถิติทางการ ประเด็นโมเดลเศรษฐกิจ BCG

2.3) แนวทางการพัฒนาสถิติทางการ ประเด็นโมเดลเศรษฐกิจ BCG มีดังนี้

แนวทางการพัฒนาสถิติทางการที่สนับสนุนการพัฒนาประเทศอย่างมีประสิทธิภาพ ที่เกี่ยวข้องกับโมเดลเศรษฐกิจ BCG ในเชิงภาพรวมแบ่งได้เป็น 3 แนวทาง ดังภาพที่ 3



ภาพที่ 3 : แนวทางการบูรณาการข้อมูล

การกำหนดแนวทางการพัฒนาสถิติทางการที่สนับสนุนการพัฒนาประเทศอย่างมีประสิทธิภาพที่เกี่ยวข้องกับโมเดลเศรษฐกิจ BCG แบ่งตามระดับความพร้อมของข้อมูล ดังนี้

2.3.1) กรณีรายการข้อมูลสถิติมีอยู่แล้วและพร้อมใช้งาน จะต้องเร่งผลักดันให้รายการสถิติทางการทั้งหมดมีการเผยแพร่บนระบบบัญชีข้อมูลหน่วยงาน (Agency Data Catalog) และลงทะเบียนในระบบบัญชีข้อมูลภาครัฐ (GD Catalog) การกำหนดให้เป็น Joint KPI/MOU ในการแบ่งปันข้อมูล การพัฒนา Platform เพื่อการเชื่อมโยงข้อมูลที่จัดเก็บไว้ในระบบที่แตกต่างกัน การนำระบบ IT/AI เข้าสนับสนุน

การดำเนินงานทั้งการจัดเก็บ การประมวลผล และแสดงผลให้สอดคล้องกับความต้องการของผู้ใช้ รวมทั้งการพัฒนาต่อยอดและใช้ประโยชน์จากข้อมูล โดยการเปลี่ยนมุมมองจาก “Data Provider” เป็น “Intelligence Service Provider”

2.3.2) กรณีรายการข้อมูลสถิติมีอยู่แล้วแต่ยังไม่พร้อมเผยแพร่ ซึ่งเป็นการจัดเก็บข้อมูลสถิติเพื่อการใช้ประโยชน์ของหน่วยงาน อาจไม่มีความต่อเนื่องในการจัดเก็บข้อมูล จึงจำเป็นต้องพัฒนาความสามารถ ทักษะการจัดเก็บ/ใช้ประโยชน์ข้อมูลให้แก่บุคลากรของหน่วยงาน การพัฒนา Platform เพื่อการเชื่อมโยงข้อมูลที่จัดเก็บไว้ในระบบที่แตกต่างกัน และการกำหนดหน่วยงานผู้รับผิดชอบในแต่ละตัวชี้วัด

2.3.3) กรณีไม่มีข้อมูลหรือต้องพัฒนาเพิ่มเติม ในกรณีนี้ถ้ามีรายการข้อมูลเพิ่มเติมจากที่ได้ศึกษามาข้างต้นแล้วพบว่ารายการสถิตินั้นไม่มีข้อมูล จะต้องจัดเวทีหารือแลกเปลี่ยนร่วมกันระหว่างสำนักงานสถิติแห่งชาติและหน่วยงานที่เกี่ยวข้องทั้งรายเดิมและรายใหม่อย่างสม่ำเสมอ และจัดทำงบประมาณเพื่อให้เกิดการจัดทำข้อมูลสถิติทางการที่ยังไม่มีการจัดเก็บ

2.1.2 ผลการวิเคราะห์ความก้าวหน้าของการพัฒนาประเทศด้วยโมเดลเศรษฐกิจ BCG

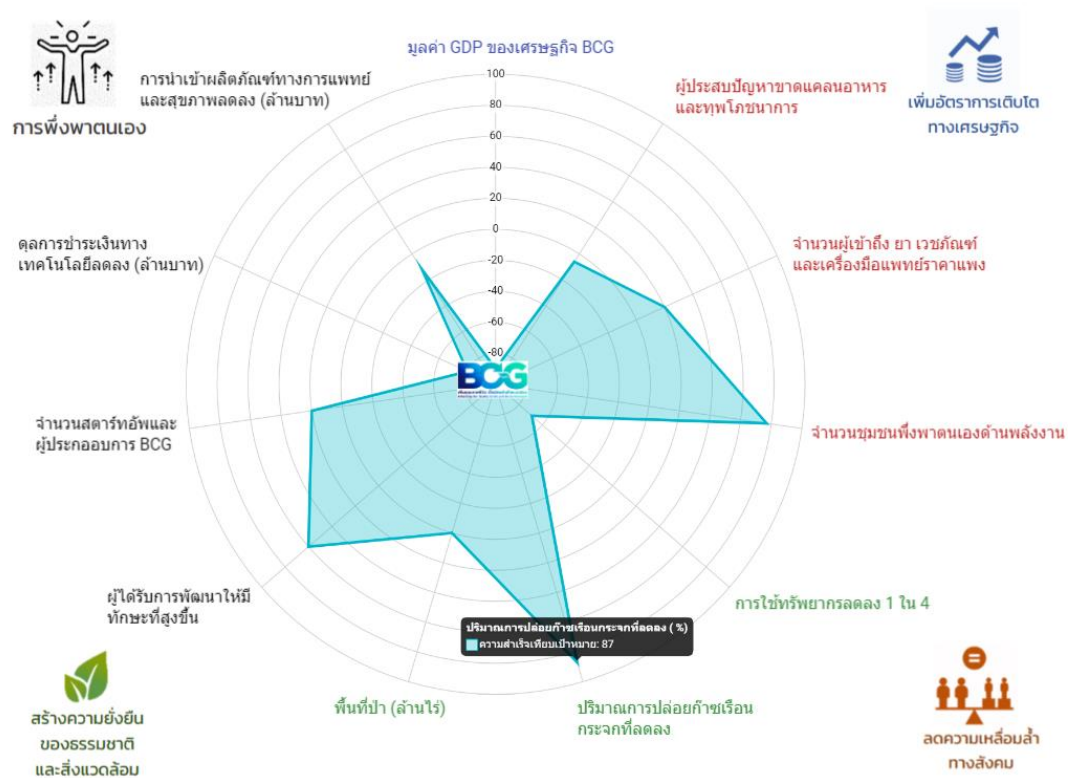
จากข้อมูลที่มีความพร้อม ทำให้สามารถติดตามความก้าวหน้าของการพัฒนาประเทศด้วยโมเดลเศรษฐกิจ BCG ได้จำนวน 11 ตัวชี้วัด จากจำนวน 14 ตัวชี้วัด ดังภาพที่ 4 แบ่งได้เป็น 3 กลุ่ม คือ

1) กลุ่มที่มีความก้าวหน้าในระดับดี โดยผลการดำเนินการเป็นไปตามแผนหรือมีความใกล้เคียงกับแผน หรือมีศักยภาพบรรลุค่าเป้าหมายที่กำหนดไว้เมื่อสิ้นสุดแผนปฏิบัติการฯ โดยผลการดำเนินงานมีความก้าวหน้ารวมกันมากกว่าร้อยละ 50 ของค่าเป้าหมาย ได้แก่ การลดความเหลื่อมล้ำทางรายได้ (ร้อยละ 85) การพัฒนาให้กำลังคนมีทักษะที่สูงขึ้น (ร้อยละ 60) และการพึ่งพาตนเองด้านพลังงาน (ร้อยละ 58)

2) กลุ่มที่มีความก้าวหน้าในระดับปานกลาง โดยมีความก้าวหน้ารวมกันต่ำกว่าร้อยละ 50 ของค่าเป้าหมาย ซึ่งในกลุ่มนี้จำเป็นต้องมีมาตรการหรือการดำเนินงานเพิ่มเติม ได้แก่ การลดลงของการปล่อยก๊าซเรือนกระจก (ร้อยละ 44) การเพิ่มจำนวนสตาร์ทอัพและผู้ประกอบการ BCG (ร้อยละ 20) และจำนวนผู้เข้าถึงยา เวชภัณฑ์และเครื่องมือแพทย์ราคาแพง (ร้อยละ 19)

3) กลุ่มที่มีความก้าวหน้าในการดำเนินการที่ต่ำกว่าค่าเป้าหมายมาก จำเป็นต้องมีการดำเนินการเพิ่มเติม โดยผลการดำเนินงานมีค่าติดลบ ได้แก่ การเติบโตของเศรษฐกิจ BCG (ติดลบร้อยละ 100) การเพิ่มพื้นที่ป่า (ติดลบร้อยละ 100) การขาดดุลการชำระเงินทางเทคโนโลยี (ติดลบร้อยละ 80) การนำเข้าผลิตภัณฑ์ทางการแพทย์และสุขภาพ (ติดลบร้อยละ 12) และการประสบปัญหาการขาดแคลนอาหาร (ติดลบร้อยละ 6)

ทั้งนี้ รายละเอียดผลการวิเคราะห์ความก้าวหน้าของการพัฒนาประเทศด้วยโมเดลเศรษฐกิจ BCG สามารถดูได้โดยผ่าน URL: <https://bcg.dataforthai.in.th>

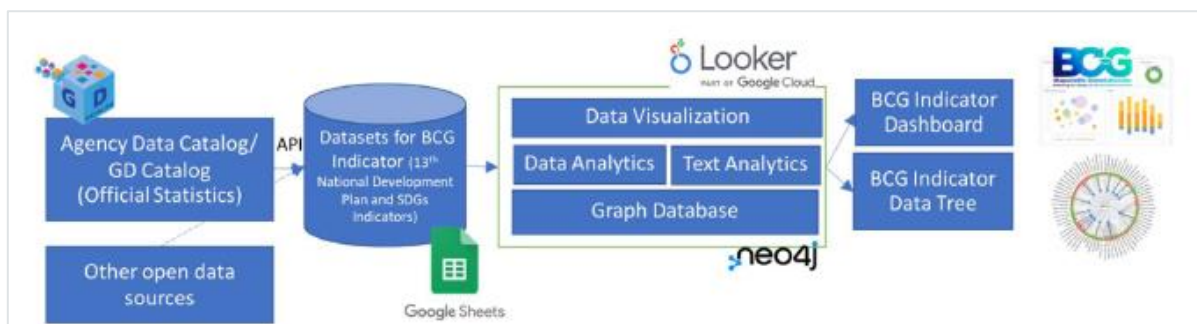


ภาพที่ 4 : ร้อยละของความก้าวหน้าในการดำเนินตามแผนปฏิบัติการ ด้านการขับเคลื่อนการพัฒนาประเทศไทย ด้วยโมเดลเศรษฐกิจ BCG พ.ศ.2564-2570

2.1.3 การพัฒนาระบบต้นแบบ STAT Intelligence

การดำเนินการศึกษาและพัฒนาระบบต้นแบบ STAT Intelligence เพื่อเป็นการบริการสถิติในรูปแบบใหม่ที่ทันสมัย แสดงให้ผู้ใช้ได้เห็นมุมมองความเชื่อมโยงของข้อมูลสถิติกับประเด็นการพัฒนาในมิติต่าง ๆ หรือตัวชี้วัดอื่น ๆ ที่เกี่ยวข้องกับประเด็นโมเดล BCG ให้สามารถเชื่อมโยงกับการให้บริการสถิติในรูปแบบ API จากระบบบัญชีข้อมูลหน่วยงาน (Agency Data Catalog) หรือระบบ GD Catalog หรือการให้บริการสถิติในรูปแบบ API SDMX จาก Statistics Sharing Hub และวิเคราะห์เป็น Dashboard สถานการณ์ข้อมูลที่สามารถให้บริการสถิติที่สะดวก รวดเร็ว และทันสมัย ซึ่งมีผลการศึกษาและพัฒนาระบบต้นแบบ STAT Intelligence ดังนี้

1) ภาพรวมในการพัฒนาต้นแบบระบบ STAT Intelligence ประกอบด้วย 4 องค์ประกอบหลัก ได้แก่ (1) แหล่งข้อมูลเข้า (Input Data Sources) (2) คลังข้อมูลสำหรับประเด็นโมเดลเศรษฐกิจ BCG ที่เกี่ยวข้องกับตัวชี้วัดและเป้าหมายตามเป้าหมาย SDGs และแผนพัฒนาเศรษฐกิจและสังคมแห่งชาติ ฉบับที่ 13 (Datasets for BCG, 13th National Development Plan and SDGs Indicators) (3) ส่วนจัดการและประมวลผลข้อมูล (Data Management and Processing) และ (4) ส่วนการใช้ประโยชน์ข้อมูล (Data Applications) ดังภาพที่ 5



ภาพที่ 5 : องค์ประกอบการพัฒนาแบบ STAT Intelligence

2) การพัฒนาส่วนการใช้ประโยชน์ข้อมูลของระบบต้นแบบ STAT Intelligence สำหรับประเด็นโมเดลเศรษฐกิจ BCG ประกอบด้วย 3 ส่วนหลัก ได้แก่ ต้นไม้ข้อมูล (Data Tree) สำหรับตัวชี้วัด BCG (ระดับประเทศและจังหวัด) แดชบอร์ด (Dashboard) สำหรับตัวชี้วัด BCG (ระดับประเทศและจังหวัด) และเว็บไซต์พอร์ทัลสำหรับนำเสนอผลการดำเนินงานของโครงการ โดยผู้ใช้งานสามารถเข้าชมได้โดยผ่าน URL: <https://bcg.dataforthai.in.th> ดังภาพที่ 6



ภาพที่ 6 : เว็บไซต์พอร์ทัลสำหรับนำเสนอผลการดำเนินงานของโครงการ

3) การพัฒนาส่วนนำเข้าและจัดการข้อมูลโดยผู้ดูแลระบบ เป็นวิธีการกำหนดรูปแบบและวิธีการนำเข้าข้อมูลสำหรับการจัดทำต้นไม้ข้อมูลและการจัดทำแดชบอร์ด การสร้างและปรับปรุงข้อมูลบนเว็บไซต์พอร์ทัลสำหรับนำเสนอผลการดำเนินงานของโครงการ การจัดการผู้ใช้และสิทธิในการเข้าถึงข้อมูล รวมถึงการดูแลข้อมูลสถิติการใช้งานและการปรับปรุงข้อมูล

4) ข้อเสนอแนะและแนวทางการพัฒนาต่อระบบต้นแบบ

4.1) ข้อเสนอแนะด้านข้อมูลและการเชื่อมต่อข้อมูล

- การสนับสนุนและประชาสัมพันธ์ให้หน่วยงานนำข้อมูลสถิติทางการและข้อมูลสถิติที่สำคัญขึ้นระบบบัญชีข้อมูลหน่วยงาน (Agency Data Catalog) และลงทะเบียนชุดข้อมูลเข้าสู่ระบบบัญชีข้อมูลภาครัฐ (GD Catalog) ต่อไป

- แนวทางและนโยบายของผู้บริหารในการกำหนดนโยบายและกำหนดตัวชี้วัดของหน่วยงานและด้านงบประมาณอย่างต่อเนื่อง และกำหนดให้เป็นวาระของหน่วยงานในการจัดทำข้อมูล การนำเข้าข้อมูล และการใช้ประโยชน์ข้อมูลจากระบบ STAT Intelligence เพื่อสนับสนุนการดำเนินงานตามภารกิจของหน่วยงานและจังหวัดต่อไป

4.2) ข้อเสนอแนะด้านการพัฒนาต่อระบบต้นแบบ

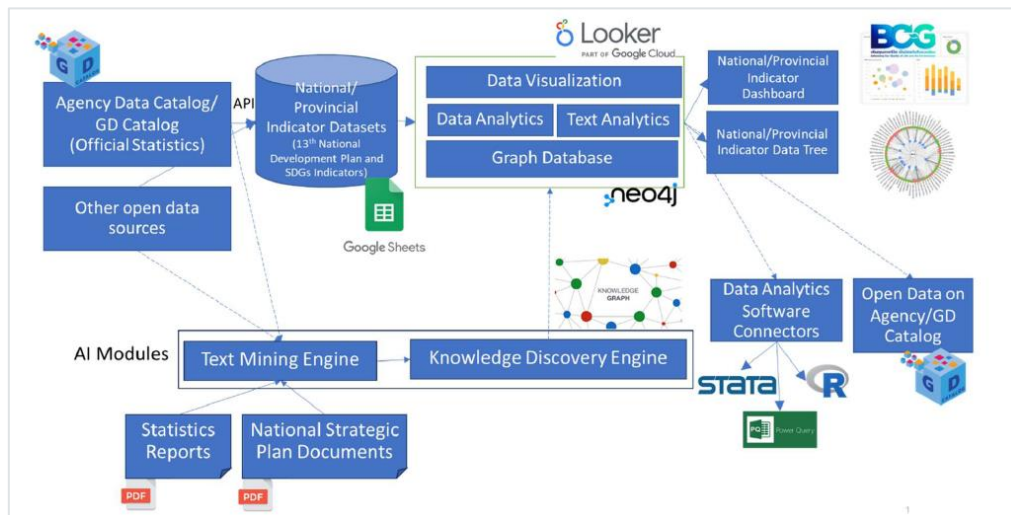
- การพัฒนาเครื่องมือในการเข้าถึงโครงสร้างข้อมูล (Data Schema) และการเข้าถึงระเบียนข้อมูล (Data Record) รวมทั้งการพัฒนาเครื่องมือในการทำ Data Pipeline ให้เกิดการไหลของข้อมูลมีความเป็นอัตโนมัติมากยิ่งขึ้น

- การพัฒนาปรับปรุงโปรแกรมแสดงผลต้นไม้ข้อมูลให้สามารถรองรับโครงสร้างของข้อมูลที่มีความยืดหยุ่นมากยิ่งขึ้น และรองรับการแสดงผลสถานะของบัญชีสถิติทางการในหลายมิติ

- การออกแบบและพัฒนาสถาปัตยกรรมของระบบให้สามารถรองรับการขยายขนาด (Scalability) และมีความยืดหยุ่น (Flexibility) ได้มากยิ่งขึ้น ทั้งในส่วนของการรองรับความสัมพันธ์ระหว่างข้อมูลสถิติและตัวชี้วัดที่เกี่ยวข้องกับแผนยุทธศาสตร์ในระดับประเทศ และแผนพัฒนาจังหวัด นอกจากนี้การออกแบบสถาปัตยกรรมระบบ Stat Intelligence 2.0 มุ่งเน้นการรองรับการนำเข้าข้อมูลจากแหล่งข้อมูลที่หลากหลาย การรองรับในการรวบรวมชุดข้อมูลที่เกี่ยวข้องจากระบบบัญชีข้อมูลหน่วยงาน (Agency Data Catalog) และระบบบัญชีข้อมูลภาครัฐ (GD Catalog) รวมทั้งสามารถนำไปใช้ซ้ำและต่อยอด (Data Reuse) ได้ด้วยหน่วยงานต่าง ๆ และสามารถเชื่อมต่อข้อมูลไปยังโปรแกรมวิเคราะห์ข้อมูลทางสถิติต่าง ๆ เช่น โปรแกรม R โปรแกรม Stata โปรแกรม Power Query ใน Microsoft Excel เป็นต้น รวมถึงการเชื่อมต่อข้อมูลจากระบบ STAT Intelligence 2.0 ไปเผยแพร่ในแบบชุดข้อมูลเปิด (Open Data) บนระบบบัญชีข้อมูลหน่วยงานของสำนักงานสถิติแห่งชาติ และระบบบัญชีข้อมูลภาครัฐต่อไปได้ ดังภาพที่ 7

- ประยุกต์ใช้เทคนิคทางด้านปัญญาประดิษฐ์ (Artificial Intelligence: AI) ในการประมวลผลข้อความจากเอกสารยุทธศาสตร์และประเด็นเป้าหมายต่าง ๆ เพื่อหาความสัมพันธ์ระหว่างยุทธศาสตร์และประเด็นเป้าหมายต่าง ๆ ได้อย่างอัตโนมัติ

- การวางแผนด้านค่าใช้จ่ายหรืองบประมาณในการพัฒนาระบบ Stat Intelligence 2.0 ให้มีความเป็นอัจฉริยะ ยืดหยุ่น สามารถตอบสนองต่อการใช้งานได้อย่างมีประสิทธิภาพ โดยจำเป็นต้องมีการเตรียมงบประมาณในด้าน Software และ Hardware ประมาณ 2.8 ล้านบาท



ภาพที่ 7 : ข้อเสนอแนะด้านสถาปัตยกรรมระบบ STAT Intelligence 2.0

4.3) ข้อเสนอแนะด้านการพัฒนาบุคลากร

บุคลากรจำเป็นต้องมีทักษะหรือการพัฒนาด้านความรู้ในด้านนักวิทยาศาสตร์ข้อมูล (Data Scientist) ด้านนักวิเคราะห์ระบบ (System Analysis) ด้านโปรแกรมเมอร์ (Programmer) และผู้ดูแลระบบ (System Administrator)

2.2 การดำเนินงาน : จังหวัดราชบุรี

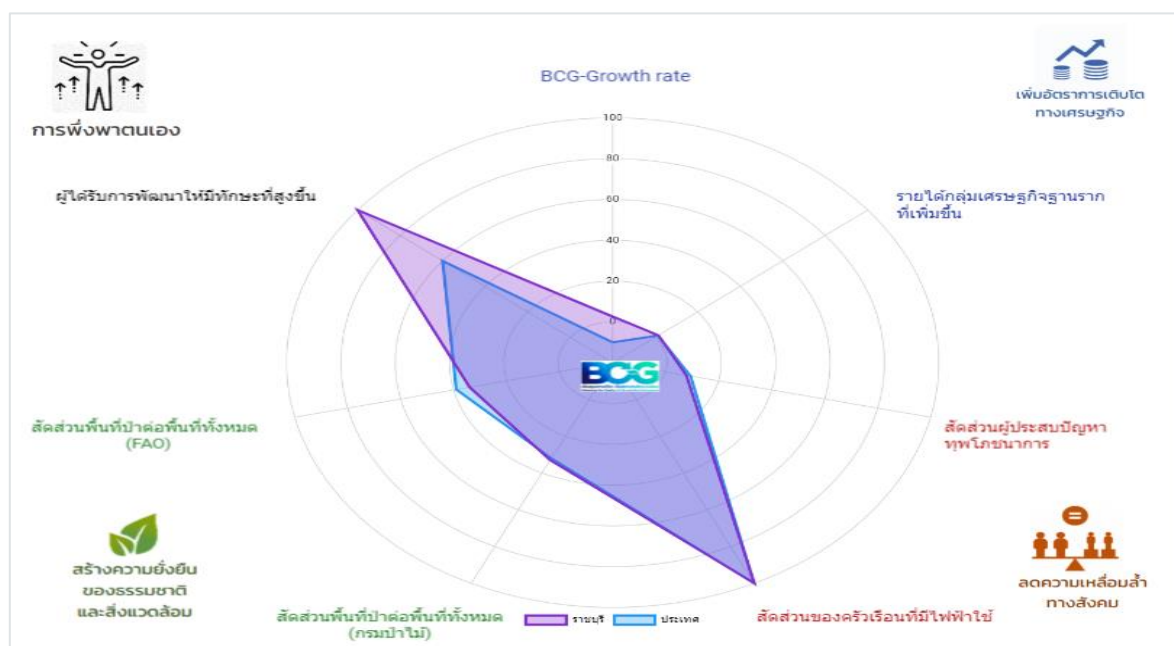
จังหวัดราชบุรีได้มีการดำเนินการประชุมหารือผู้บริหารในจังหวัด และผู้แทนหน่วยงานที่เกี่ยวข้อง เช่น สำนักงานเกษตรและสหกรณ์จังหวัดราชบุรี สำนักงานเกษตรจังหวัดราชบุรี สำนักงานเศรษฐกิจการเกษตรที่ 10 ศูนย์วิจัยและพัฒนาการเกษตรราชบุรี สำนักงานอุตสาหกรรมจังหวัดราชบุรี สำนักงานพัฒนาฝีมือแรงงานที่ 4 สำนักงานประมงจังหวัดราชบุรี เป็นต้น รวมทั้งได้มีการประชุมในพื้นที่ไปแล้วรวม 3 ครั้ง ได้แก่ ครั้งที่ 1 เมื่อวันที่ 24 มกราคม 2566 ครั้งที่ 2 เมื่อวันที่ 17 กุมภาพันธ์ 2566 และครั้งที่ 3 เมื่อวันที่ 19 เมษายน 2566

การพัฒนาสถิติทางการประเดินโมเดลเศรษฐกิจ BCG แบ่งการดำเนินงานเป็น 2 ส่วนที่สำคัญ โดยส่วนแรกเป็นการพัฒนาประเดินสถิติทางการตามตัวชี้วัดของประเทศที่สอดคล้องกับข้อมูลของพื้นที่ และส่วนที่สองเป็นการพัฒนาประเดินสถิติทางการตามสินค้าเป้าหมายของจังหวัด

2.2.1 ผลการพัฒนาจังหวัดราชบุรีด้วยโมเดลเศรษฐกิจ BCG

การพัฒนาเศรษฐกิจจังหวัดราชบุรีด้วยโมเดลเศรษฐกิจ BCG เริ่มดำเนินการตั้งแต่ปี 2564 กิจกรรมที่ดำเนินการส่วนใหญ่เป็นการดำเนินงานที่เกี่ยวข้องกับสินค้าเกษตรและอาหาร และการท่องเที่ยวเชิงสร้างสรรค์และวัฒนธรรม ผลการวิเคราะห์เปรียบเทียบผลการดำเนินงานประเดิน BCG ระหว่างจังหวัดราชบุรี และประเทศ พบว่าในประเดินที่สามารถเปรียบเทียบกับจังหวัดราชบุรีมีผลของการพัฒนาที่สูงกว่าค่าผลการดำเนินงานของภาพประเทศโดยเฉพาะอย่างยิ่งประเดินการพัฒนาทักษะด้าน BCG ที่บรรลุเป้าหมายที่กำหนด และการขยายตัวของ GPP-BCG สูงกว่าค่าเฉลี่ยของประเทศโดยมีอัตราการขยายตัวเฉลี่ยร้อยละ 2.6 ต่อปี

สินค้าเกษตรและอาหาร และการท่องเที่ยวเชิงสร้างสรรค์และวัฒนธรรมรวมมีมูลค่าเพิ่มขึ้น จาก 50,728 ล้านบาทในปี 2560 เพิ่มขึ้นเป็น 57,557 ล้านบาทในปี 2564 สัดส่วนของมูลค่า GPP-BCG เพิ่มขึ้นจากร้อยละ 29 ในปี 2560 เพิ่มขึ้นเป็นร้อยละ 32 ในปี 2564 แม้ว่ามูลค่า GDP-BCG มีแนวโน้มการเติบโตอย่างต่อเนื่อง แต่ประเดินที่เป็นความท้าทายของการพัฒนาจังหวัด คือ ความแตกต่างระหว่างกลุ่มผู้มีรายได้เฉลี่ยต่อหัวของผู้ที่มีรายได้สูงสุด (ร้อยละ 20 ของจำนวนประชากร) ต่อกลุ่มผู้ที่มีรายได้เฉลี่ยต่อหัวของกลุ่มประชากร ร้อยละ 40 มีแนวโน้มเพิ่มขึ้น ดังภาพที่ 8



ภาพที่ 8 : ภาพรวมการติดตามและประเมินผลโมเดลเศรษฐกิจ BCG จังหวัดราชบุรี¹

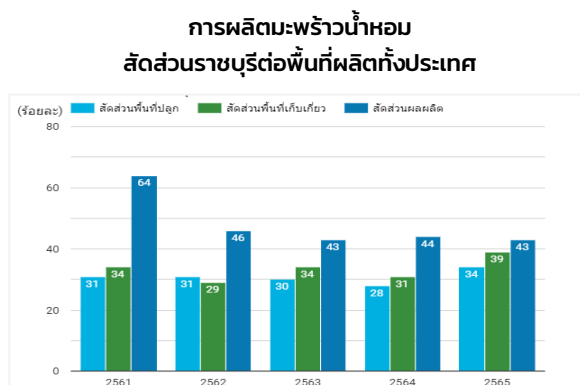
¹ที่มา: รวบรวมข้อมูลจากหน่วยงานต่าง ๆ คำนวณและประมวลผลโดยคณะผู้วิจัย

2.2.2 ผลการพัฒนาสินค้าเป้าหมายของจังหวัดราชบุรีด้วยโมเดลเศรษฐกิจ BCG

สินค้าของสินค้าเป้าหมายที่ได้จากการหารือร่วมกับหน่วยงานที่เกี่ยวข้อง ประกอบด้วย 5 สินค้า ได้แก่ มะพร้าวน้ำหอม มันสำปะหลัง ทูเรียน กุ้งก้ามกราม และสุกร ทั้งนี้ การติดตามความก้าวหน้าดำเนินการได้ระดับหนึ่งเท่านั้น เนื่องจากขาดข้อมูลรองรับที่ครบถ้วน และรอบด้าน โดยมีความก้าวหน้าในการติดตาม ดังนี้

1) มะพร้าวน้ำหอม

ราชบุรีเป็นแหล่งผลิตมะพร้าวน้ำหอมสำคัญของประเทศโดยมีพื้นที่ปลูก พื้นที่เก็บเกี่ยว และผลผลิตที่เก็บเกี่ยวมากเป็นอันดับหนึ่งของประเทศ ดังภาพที่ 9 โดยปี 2565 มะพร้าวน้ำหอมสร้างมูลค่าทางเศรษฐกิจให้กับจังหวัดรวม 2,888 ล้านบาท เพิ่มขึ้นจาก 2,781 ล้านบาท ในปี 2564 หรือเพิ่มขึ้นร้อยละ 3.7 ดังภาพที่ 10



ภาพที่ 9 : การผลิตมะพร้าวน้ำหอมสัดส่วนราชบุรีต่อพื้นที่ผลิตทั้งประเทศ²



ภาพที่ 10 : ปริมาณและมูลค่าการส่งออกมะพร้าวน้ำหอมของไทย²

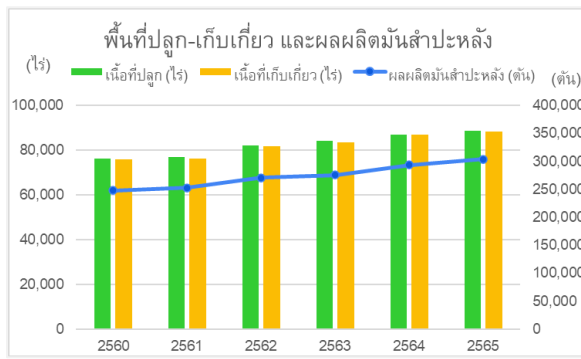
อย่างไรก็ดี ความท้าทายสำคัญคือราคาขายผลผลิตที่ลดลง ดังนั้น จำเป็นต้องพัฒนากลไกเพื่อยกระดับราคาขายมะพร้าวน้ำหอมของเกษตรกรให้สูงขึ้นรวมถึงส่งเสริมการแปรรูปผลผลิตและการสร้างมูลค่าเพิ่มให้กับของเหลือทิ้งในอุตสาหกรรมให้สูงขึ้น

2) มันสำปะหลัง

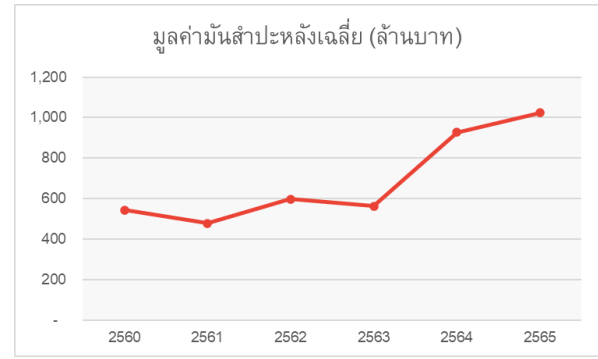
พื้นที่ปลูกมันสำปะหลังเพิ่มขึ้นอย่างต่อเนื่อง โดยปี 2565 จังหวัดราชบุรีมีพื้นที่ปลูกประมาณ 88,800 ไร่ ผลผลิตประมาณ 3 แสนตัน ในเชิงเปรียบเทียบมูลค่าของผลผลิตขยายตัวประมาณ 1 เท่าตัวจากประมาณ 500 ล้านบาทในปี 2561 เพิ่มเป็น 1,000 ล้านบาทในปี 2565 ดังภาพที่ 11 และภาพที่ 12

อย่างไรก็ดี การจำหน่ายผลผลิตเกือบทั้งหมดเป็นการจำหน่ายให้กับลานเทเพื่อนำไปจำหน่ายต่อให้กับโรงงานแปรรูปมันสำปะหลังหรือโรงงานผลิตอาหารสัตว์ ดังนั้น ราคาที่เกษตรกรจึงมีความแปรผันตามความต้องการใช้ในแต่ละปี ทั้งนี้ การนำมันสำปะหลังไปใช้เป็นวัตถุดิบอาหารสัตว์สำหรับการเลี้ยงสัตว์ของกลุ่มวิสาหกิจเป็นแนวทางที่ดีในการเพิ่มทางเลือกให้กับเกษตรกร

² ที่มา: กรมส่งเสริมการเกษตร คำนวณและประมวลผลโดยคณะผู้วิจัย



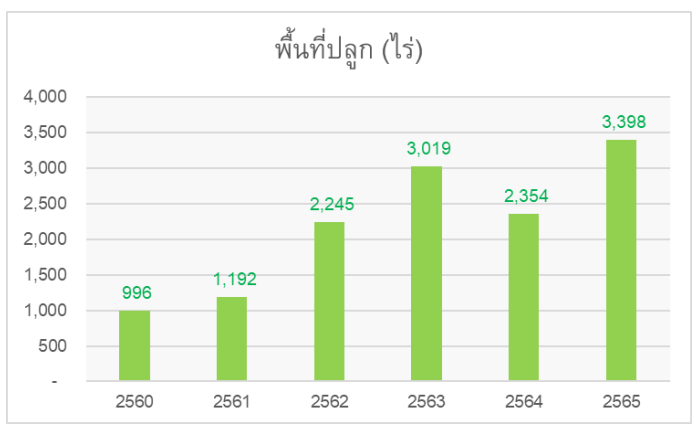
ภาพที่ 11 : พื้นที่ปลูก-เก็บเกี่ยว และผลผลิตมันสำปะหลัง²



ภาพที่ 12 : ปริมาณและมูลค่าการส่งออกมะพร้าวน้ำหอมของไทย²

3) ทูเรียน

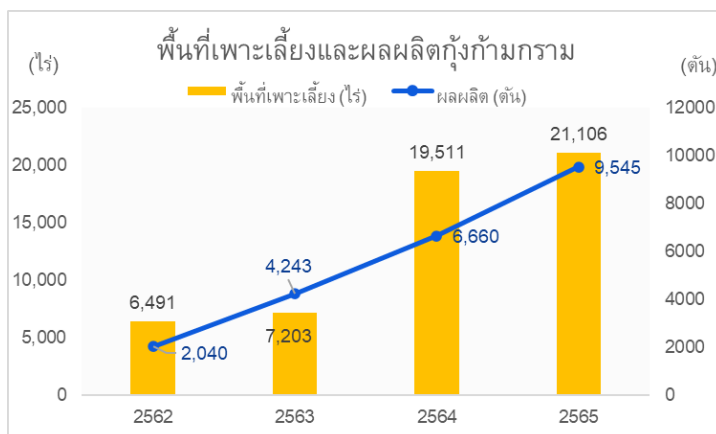
ทูเรียนเป็นสินค้าชนิดใหม่ที่มีศักยภาพของจังหวัด เห็นได้จากจำนวนพื้นที่ปลูกที่เพิ่มขึ้นอย่างต่อเนื่องจากเกือบ 1,000 ไร่ ในปี 2560 เพิ่มขึ้นเป็น ประมาณ 3,400 ไร่ ในปี 2565 ปริมาณผลผลิตทูเรียนรวม 1,000 ตัน โดยทูเรียนที่ผลิตทั้งหมดเป็นการจำหน่ายในรูปผลสด เนื่องจากมีปริมาณการผลิตที่น้อย อย่างไรก็ตาม อาจต้องมีการเตรียมการรองรับปัญหาที่เกิดขึ้นในอนาคตเมื่อมีการขยายตัวของพื้นที่เพาะปลูกเพิ่มขึ้น ดังภาพที่ 13



ภาพที่ 13 : พื้นที่ปลูกทูเรียน³

4) กุ้งก้ามกราม

ปี 2561-2565 พื้นที่เพาะเลี้ยงและผลผลิตกุ้งก้ามกรามมีแนวโน้มเพิ่มขึ้น โดยผลผลิตเพิ่มขึ้นจาก 2,000 ตัน ในปี 2562 เพิ่มขึ้นเป็น 9,545 ตัน ในปี 2565 ดังภาพที่ 14



ภาพที่ 14 : พื้นที่เพาะเลี้ยงและผลผลิตกุ้งก้ามกราม⁴

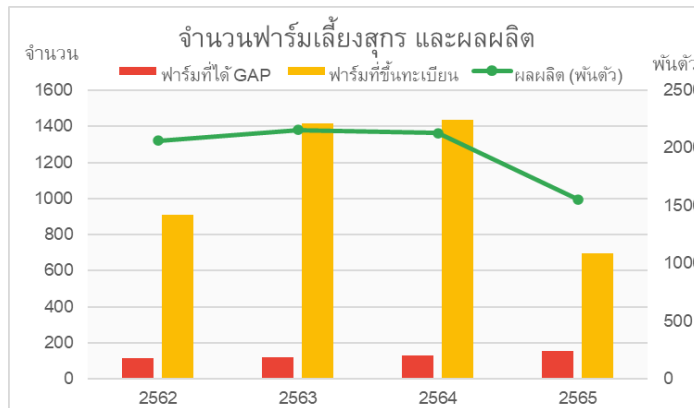
อย่างไรก็ดี ราคาเฉลี่ยกุ้งก้ามกรามในปี 2561-2563 มีแนวโน้มลดลงเนื่องจากเป็นช่วง Lock Down จากโรคโควิด 19 และราคาเริ่มปรับตัวเพิ่มขึ้นในปี 2564 แต่ยังไม่สามารถกลับไปอยู่ในระดับเดียวกับช่วงเวลาก่อนเกิดโรคโควิด 19 ทั้งนี้ ข้อจำกัดประการสำคัญคือ การมีจำนวนผู้รับซื้อในพื้นที่จำนวนน้อย ทำให้เกษตรกรขาดอำนาจต่อรอง ดังนั้น จำเป็นต้องมีการพัฒนาผู้รับซื้อในพื้นที่เพิ่มเติม

³ ที่มา: กรมส่งเสริมการเกษตร คำนวณและประมวลผลโดยคณะผู้วิจัย

⁴ ที่มา: สำนักงานประมงจังหวัดราชบุรี คำนวณและประมวลผลโดยคณะผู้วิจัย

5) สุก

สุกเป็นสินค้าเกษตรที่สร้างมูลค่าเพิ่มต่อเศรษฐกิจของจังหวัดสูงสุด จังหวัดราชบุรีเป็นแหล่งผลิตสุกมากที่สุดของประเทศ โดยมีจำนวนสุกพันธุ์-สุกขุนรวมกันประมาณร้อยละ 15 และจำนวนฟาร์มขนาดกลาง - ใหญ่ ซึ่งมีจำนวนสุกมากกว่า 500 ตัว มีสัดส่วนประมาณร้อยละ 58 ของฟาร์มของจำนวนทั้งหมด ดังภาพที่ 15 จากการระบาดของโรคคอตีบในสุก (ASF) ในช่วงปลายปี 2562 ส่งผลให้เกิดการควบคุมและป้องกันโรคที่เข้มงวดและส่งเสริมการขึ้นทะเบียนฟาร์มสุกเพื่อรองรับมาตรการจ่ายเงินชดเชยค่าทำลายสุกให้แก่ผู้เลี้ยงสุกที่ขึ้นทะเบียน ทำให้มีจำนวนฟาร์มที่ขึ้นทะเบียนเพิ่มขึ้นอย่างมาก จากสถานการณ์ของ



การระบาดของโรค ASF ในปี 2564 ทำให้ฟาร์มปิดตัวลงเป็นจำนวนมาก ปัจจุบันสถานการณ์ดังกล่าวเริ่มคลี่คลาย ดังนั้น จึงควรใช้โอกาสดังกล่าวยกระดับการผลิตสุกสู่มาตรฐานที่สูงคู่ขนานกับการพัฒนาผลิตภัณฑ์ต่อยอดจากสุกซึ่งจังหวัดมีฐานที่ดีในระดับหนึ่งแล้ว

ภาพที่ 15 : จำนวนฟาร์มเลี้ยงสุก และผลผลิต⁵

2.2.3 สถานภาพความพร้อมของข้อมูลเพื่อประกอบการติดตามความก้าวหน้าของจังหวัดราชบุรีด้วยโมเดลเศรษฐกิจ BCG

การประเมินผลการดำเนินงานด้านการขับเคลื่อนการพัฒนาเศรษฐกิจด้วยโมเดลเศรษฐกิจ BCG ของจังหวัดราชบุรี โดยสินค้าเป้าหมาย ได้แก่ มะพร้าว น้ำหอม หุรีเยน มั่นสำปะหลัง สุก และกุ้งก้ามกราม ทั้งนี้หากพิจารณาในเชิงภาพรวมมีข้อมูลอยู่ในระดับที่ดี ยกเว้น สินค้าสุกที่มีรายการสถิติทางการที่ต้องพัฒนาจำนวนรวมกัน 28 รายการ สำหรับรายการสถิติทางการที่พร้อมเผยแพร่ เกือบทั้งหมดเป็นรายการข้อมูลสถิติที่เผยแพร่อยู่ในเว็บไซต์ของส่วนกลาง มีความแตกต่างระหว่างข้อมูลที่จัดเก็บโดยต่างหน่วยงาน รวมทั้งยังขาดการจัดเก็บข้อมูลในส่วนที่ปลายน้ำ

ตารางที่ 1: (ร่าง) บัญชีสถิติทางการประเด็นโมเดลเศรษฐกิจ BCG ของจังหวัดราชบุรีของสินค้าเป้าหมาย

สินค้า	มีข้อมูลพร้อมเผยแพร่ (Tier1)	ประสานขอข้อมูลเพิ่มเติม (Tier2)	ไม่มี/พัฒนาเพิ่มเติม (Tier3)	รวม
มะพร้าว น้ำหอม	14	44	11	69
หุรีเยน	16	27	11	54
มั่นสำปะหลัง	13	23	9	45
สุก	22	45	28	95
กุ้งก้ามกราม	5	36	11	52

⁵ ที่มา: สำนักงานปศุสัตว์จังหวัดราชบุรี คำนวณและประมวลผลโดยคณะผู้วิจัย

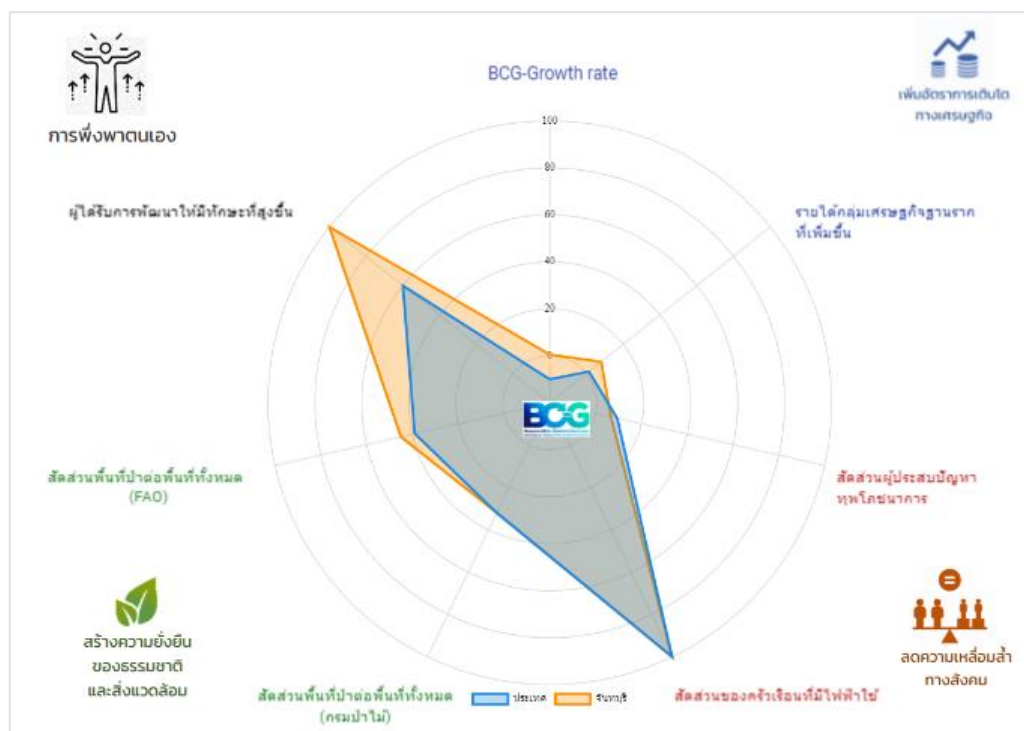
2.3 การดำเนินงาน : จังหวัดจันทบุรี

ทั้งนี้จังหวัดจันทบุรีได้มีการดำเนินการประชุมหารือผู้บริหารในจังหวัด และผู้แทนหน่วยงานที่เกี่ยวข้อง เช่น สำนักงานเกษตรและสหกรณ์จังหวัดจันทบุรี สำนักงานคลังจังหวัดจันทบุรี สถาบันพัฒนาฝีมือแรงงานจังหวัดจันทบุรี สำนักงานเศรษฐกิจการเกษตรที่ 6 (ชลบุรี) เป็นต้น รวมทั้งได้มีการประชุมระดมความคิดเห็นการพัฒนาสถิติทางการในระดับพื้นที่ จำนวน 3 ครั้ง ได้แก่ ครั้งที่ 1 เมื่อวันที่ 24 มกราคม 2566 ครั้งที่ 2 เมื่อวันที่ 17 กุมภาพันธ์ 2566 และครั้งที่ 3 เมื่อวันที่ 19 เมษายน 2566

การพัฒนาสถิติทางการประเด็นโมเดลเศรษฐกิจ BCG แบ่งการดำเนินงานเป็น 2 ส่วนที่สำคัญ โดยส่วนแรกเป็นการพัฒนาประเด็นสถิติทางการตามตัวชี้วัดของประเทศที่สอดคล้องกับข้อมูลของพื้นที่ และส่วนที่สองเป็นการพัฒนาประเด็นสถิติทางการตามสินค้าเป้าหมายของจังหวัด

2.3.1 ผลการพัฒนาจังหวัดจันทบุรีด้วยโมเดลเศรษฐกิจ BCG

ผลการวิเคราะห์เปรียบเทียบผลการดำเนินงานประเด็น BCG ระหว่างจังหวัดจันทบุรีและประเทศที่สามารถเทียบเคียงได้ พบว่า ทุกตัวชี้วัดตามแผนปฏิบัติการด้านการขับเคลื่อนการพัฒนาประเทศไทยด้วยโมเดลเศรษฐกิจ BCG นั้น มีผลของการดำเนินงานที่ดีกว่าภาพรวมของประเทศ โดยเฉพาะอย่างยิ่งประเด็นการพัฒนาทักษะด้าน BCG ที่บรรลุเป้าหมายที่กำหนด ซึ่งหากพิจารณาในรายละเอียดของข้อมูล พบว่ามีการพัฒนาทักษะตลอดทั้งห่วงโซ่ ทั้งในส่วนของเกษตรกร แรงงานในภาคเกษตร และแรงงาน ในภาคอุตสาหกรรม ซึ่งล้วนเป็นพื้นฐานสำคัญในการส่งเสริมให้จันทบุรีเป็นแหล่งผลิตผลไม้คุณภาพดี ดังจะเห็นได้จากสัดส่วนผลิตภัณฑ์มูลค่าเพิ่มสูง เมื่อพิจารณาจากสัดส่วนของการส่งออกทุเรียนและมังคุด (เกรดพิเศษ) มีอัตราการขยายตัวสูง (มากกว่าร้อยละ 20) ความเหลื่อมล้ำทางรายได้ระหว่างครัวเรือนที่มีรายได้สูงสุดและครัวเรือนที่มีรายได้ต่ำสุด (40%) ลดลงจาก 5.7 เท่าในปี 2562 เหลือ 4.5 เท่าในปี 2564 สอดคล้องกับการขยายตัวของผลิตภัณฑ์มวลรวมจังหวัดในปี 2564 ซึ่งมีอัตราการขยายตัวร้อยละ 17 เมื่อเปรียบเทียบกับปี 2561 นอกจากนี้ ปัญหาทุพโภชนาการของประชากรอายุต่ำกว่า 5 ปี มีแนวโน้มดีขึ้นจนถือว่าอยู่ในระดับเกณฑ์ปกติ ดังภาพที่ 16



ภาพที่ 16 : ภาพรวมการติดตามและประเมินผลโมเดลเศรษฐกิจ BCG จังหวัดจันทบุรี⁶

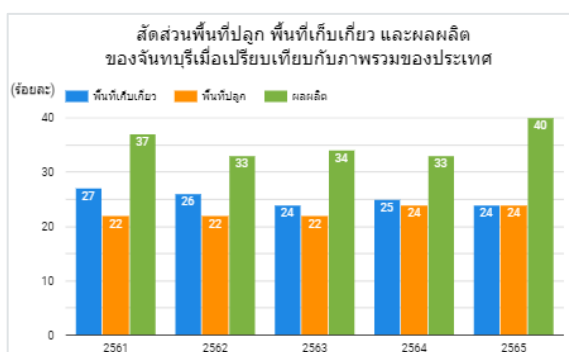
⁶ ที่มา: รวบรวมข้อมูลจากหน่วยงานต่าง ๆ คำนวณและประมวลผลโดยคณะผู้วิจัย

2.3.2 ผลการพัฒนาสินค้าเป้าหมายของจังหวัดราชบุรีด้วยโมเดลเศรษฐกิจ BCG

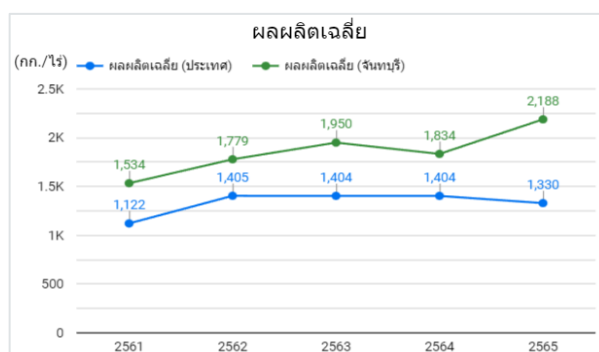
สินค้าของสินค้าเป้าหมายที่ได้จากการหารือร่วมกับหน่วยงานที่เกี่ยวข้อง ประกอบด้วย 3 สินค้า ได้แก่ ทุเรียน มังคุด และกุ้งขาว ทั้งนี้ การติดตามความก้าวหน้าดำเนินการได้ระดับหนึ่งเท่านั้น เนื่องจากขาดข้อมูลรองรับที่ครบถ้วน และรอบด้าน โดยมีความก้าวหน้าในการติดตาม ดังนี้

1) ทุเรียน

จังหวัดจันทบุรีเป็นแหล่งผลิตทุเรียนที่สำคัญ เนื่องจากเป็นจังหวัดที่อยู่ในอันดับ 1 ของประเทศไทยทั้งในเรื่องพื้นที่ปลูก พื้นที่เก็บเกี่ยว และผลผลิต โดยในปี 2565 จังหวัดจันทบุรีมีสัดส่วนพื้นที่ปลูก คิดเป็นร้อยละ 24 ของประเทศ พื้นที่เก็บเกี่ยวคิดเป็นร้อยละ 24 ของประเทศ และผลผลิตคิดเป็นร้อยละ 40 ของประเทศ ดังภาพที่ 17



ภาพที่ 17 : สัดส่วนพื้นที่ปลูก พื้นที่เก็บเกี่ยว และผลผลิตของ จันทบุรี เมื่อเปรียบเทียบกับภาพรวมของประเทศ⁷



ภาพที่ 18 : ผลผลิตเฉลี่ยของจันทบุรี⁸

เมื่อพิจารณาในเชิงเปรียบเทียบประสิทธิภาพการผลิต จะเห็นได้จากปริมาณผลผลิตเฉลี่ยต่อไร่ ปี 2565 จันทบุรี มีผลผลิตเฉลี่ยต่อไร่สูงกว่าค่าเฉลี่ยของประเทศร้อยละ 65 ดังภาพที่ 18 สาเหตุส่วนหนึ่งเนื่องจากเกษตรกรมีการใช้เทคโนโลยีและปัจจัยการผลิตในปริมาณสูง ส่งผลให้ต้นทุนการผลิตทุเรียนของจันทบุรีสูงกว่าค่าเฉลี่ยของประเทศอย่างต่อเนื่อง อย่างไรก็ตาม ด้วยผลผลิตเฉลี่ยต่อไร่ที่สูง และการควบคุมคุณภาพที่ดี ส่งผลให้เกษตรกรขายผลผลิตได้สูงกว่าค่าเฉลี่ยประเทศ ดังนั้น เกษตรกรจึงมีผลตอบแทนสูงกว่า 200,000 บาท/ไร่ เมื่อเทียบกับ 100,000 บาท/ไร่ ซึ่งเป็นค่าเฉลี่ยของประเทศ

วิธีการตลาดของการกระจายสินค้าทุเรียนปี 2565 ซึ่งจากการรวบรวมข้อมูลจากหน่วยงานต่าง ๆ ที่เกี่ยวข้อง และข้อมูลจากการประชุมระดมความคิดเห็นฯ ทั้ง 3 ครั้ง ได้มีการระบุว่า ผลผลิตประมาณร้อยละ 80-90 เป็นการผลิตเพื่อการส่งออก โดยมีตลาดหลักคือประเทศจีน และผลผลิตทุเรียนที่เหลือจากการส่งออกจะเป็นการผลิตเพื่อการจำหน่ายในประเทศ โดยการจำหน่ายทุเรียนทั้งในและต่างประเทศเกือบทั้งหมดอยู่ในรูปผลสด สำหรับการแปรรูปสินค้าทุเรียนยังมีอยู่ไม่มากนัก เนื่องจากการแปรรูปทุเรียนหลัก ๆ เช่น ทุเรียนทอด ทุเรียนกวน เป็นต้น ซึ่งผู้แปรรูปส่วนใหญ่เป็นการรวมกลุ่มวิสาหกิจแม่บ้าน เช่น กลุ่มวิสาหกิจจำแลงทุเรียนทอด อำเภอบางแพไร ที่ได้มีการพัฒนาแปรรูปทุเรียนทอด ทุเรียนอบ ได้มาตรฐาน OTOP 5 ดาว ซึ่งเป็นสินค้าขึ้นชื่อของจังหวัด เป็นต้น

⁷ ที่มา : รวบรวมข้อมูลจากกรมวิชาการเกษตร สนง.เกษตรจังหวัด สนง.เศรษฐกิจการเกษตรที่ 6 (ชลบุรี) ประมวลผลโดยคณะผู้วิจัย

⁸ ที่มา : รวบรวมข้อมูลจาก สนง.เกษตรจังหวัด สนง.เศรษฐกิจการเกษตรที่ 6 (ชลบุรี) ประมวลผลโดยคณะผู้วิจัย

ประเด็นที่ต้องดำเนินการเพื่อการรักษาสถานะการเป็นแหล่งผลิตทุเรียนคุณภาพดีและเสถียรภาพด้านราคา ดังนี้

1.1) การกระจายตลาดเพื่อลดความเสี่ยงจากการพึ่งพาตลาดจีน โดยการแสวงหาตลาดใหม่ทั้งในและต่างประเทศ รวมถึงการส่งเสริมการแปรรูปผลิตภัณฑ์เพื่อรองรับปัญหาผลผลิตล้นตลาด

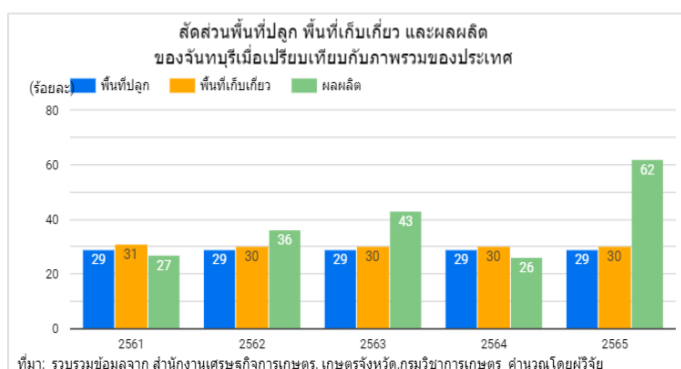
1.2) การบริหารจัดการต้นทุนการผลิตโดยเฉพาะทรัพยากรน้ำ ซึ่งมีผลโดยตรงต่อปริมาณและคุณภาพของทุเรียน ทั้งนี้ จากการศึกษาของสำนักงานเกษตรจังหวัดมีการศึกษาความต้องการน้ำของทุเรียนในทุกช่วงระยะตามอายุ/ทรงพุ่มของทุเรียน ดังนั้น จึงต้องส่งเสริมให้เกษตรกรพัฒนาเทคโนโลยีการให้น้ำทุเรียนตามความต้องการ เพื่อให้เกิดการประหยัดการใช้น้ำ และวางแผนการใช้น้ำร่วมกับพืชอื่น ๆ ที่ต้องการใช้น้ำเช่นกัน ทั้งมังคุด ลำไย ยางพารา รวมไปถึงการลดต้นทุนการผลิตประเภทอื่นให้ลดลง อาทิ การใช้สารชีวภัณฑ์ การใช้ปุ๋ยชีวภาพ การใช้ถุงห่อทุเรียนที่ช่วยยืดอายุและป้องกันโรคแมลง เป็นต้น

1.3) การบริหารจัดการใช้ประโยชน์จากเปลือกทุเรียน โดยเฉลี่ยผลทุเรียน 1 ผล มีปริมาณเนื้อทุเรียนเพียงร้อยละ 25 เท่านั้น ที่เหลือคือขยะ ซึ่งต้องหาวิธีการกำจัดให้ถูกวิธี หรือเพิ่มมูลค่าเปลือกทุเรียน เช่น การทำปุ๋ยหมัก เป็นต้น การทำให้เกิดการใช้ประโยชน์จากทุเรียนเป็นเศรษฐกิจหมุนเวียน เช่น การสกัดเพื่อให้ได้สารสำคัญเพื่อนำไปใช้ประโยชน์ต่อ เป็นต้น

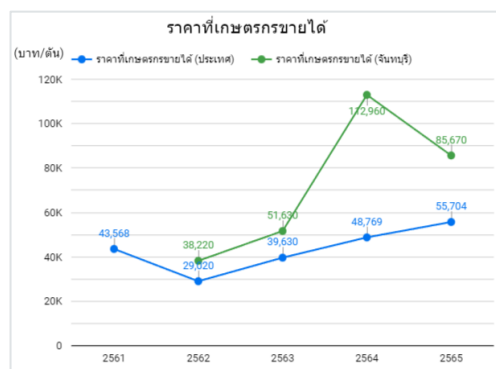
2) มังคุด

จังหวัดจันทบุรีเป็นแหล่งปลูกมังคุดมากที่สุดของประเทศ มีพื้นที่ปลูกมังคุดรวมกว่า 127,000 ไร่ หรือคิดเป็นร้อยละ 30 ของพื้นที่ปลูกรวมของประเทศ ในเชิงเปรียบเทียบเกษตรกรผลผลิตเฉลี่ยต่อไร่สูงกว่าค่าเฉลี่ยของประเทศประมาณ 1 เท่า อย่างไรก็ตามการปลูกทุเรียนที่ให้ผลตอบแทนมากกว่า 200,000 บาท/ไร่ เมื่อเปรียบเทียบกับมังคุดที่ให้ผลตอบแทนประมาณ 86,000 บาท/ไร่ ดังนั้น จึงเห็นได้ว่าพื้นที่ปลูกมังคุดจันทบุรีมีแนวโน้มลดลง ดังภาพที่ 19

ราคาที่เกษตรกรจำหน่ายได้สูงกว่าค่าเฉลี่ยของประเทศ แต่ราคาที่เกษตรกรจำหน่ายได้มีความผันผวนค่อนข้างมาก กล่าวคือ หากปีใดมีผลผลิตจำนวนมากเช่นในปี 2562-2563 ราคาที่เกษตรกรขายได้ตกต่ำตรงข้ามกับปี 2564 ที่ผลผลิตมังคุดมีน้อย ส่งผลให้เกษตรกรขายผลผลิตได้ในราคาสูง ดังภาพที่ 20



ภาพที่ 19 : สัดส่วนพื้นที่ปลูก พื้นที่เก็บเกี่ยว และผลผลิตของมังคุดจังหวัดจันทบุรี เมื่อเปรียบเทียบกับภาพรวมของประเทศ⁹



ภาพที่ 20 : ราคาที่เกษตรกรขายมังคุดได้¹⁰

⁹ ที่มา : รวบรวมข้อมูลจาก กรมวิชาการเกษตร สนง.เศรษฐกิจการเกษตร สนง.เกษตรจังหวัด ประมวลผลโดยคณะผู้วิจัย

¹⁰ ที่มา : รวบรวมข้อมูลจาก สนง.เกษตรจังหวัด สนง.เศรษฐกิจการเกษตรที่ 6 (ชลบุรี) ประมวลผลโดยคณะผู้วิจัย

ดังนั้นเพื่อให้การผลิตมังคุดในจังหวัดจันทบุรี รักษาความได้เปรียบคุณภาพการผลิต รักษาเสถียรภาพด้านราคา มีประเด็นที่ต้องดำเนินการดังนี้

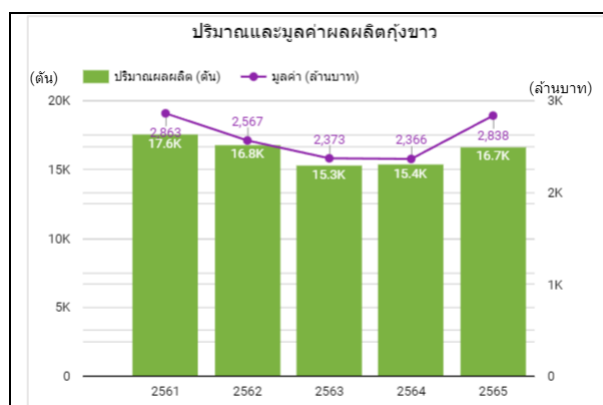
2.1) การบริหารจัดการต้นทุนการผลิต การใช้ปัจจัยการผลิตชีวภาพ สารชีวภัณฑ์ ปุ๋ยชีวภาพ เพื่อช่วยลดต้นทุนการเพาะปลูก อีกส่วนคือการจัดการทรัพยากรน้ำ ทั้งมังคุดและทุเรียนเป็นพืชที่ต้องการน้ำจำนวนมากในช่วงเวลาใกล้เคียงกันในการให้ผลผลิต ดังนั้น จึงต้องมีการวางแผนการใช้น้ำร่วมกับพืชอื่น ๆ ที่ปลูกร่วมกัน รวมถึงจังหวัดร่วมกับสำนักงานเกษตรและสหกรณ์จังหวัด เกษตรจังหวัด สำนักงานเศรษฐกิจการเกษตร วางแผนรักษาพื้นที่ปลูกมังคุด ให้เกษตรกรกระจายความเสี่ยงจากการเปลี่ยนพื้นที่ไปปลูกทุเรียนเพียงอย่างเดียว

2.2) การพัฒนาสินค้าแปรรูปจากมังคุดนอกเหนือจากการบริโภคผลสด หากปีใดมีความเหมาะสมทางภูมิอากาศทำให้ผลผลิตออกมากทำให้ราคามังคุดตกต่ำ ดังนั้น ควรมีการพัฒนาสินค้าแปรรูปมังคุดเพิ่มขึ้น ปัจจุบันพัฒนาผลิตภัณฑ์น้ำมังคุด มังคุดกวน แยมมังคุด เป็นต้น ต้องการสนับสนุนให้เกษตรกรรวมกลุ่มแปรรูปสินค้า พร้อมทั้งถ่ายทอดเทคโนโลยีการผลิตแปรรูปให้กับกลุ่มเกษตรกร

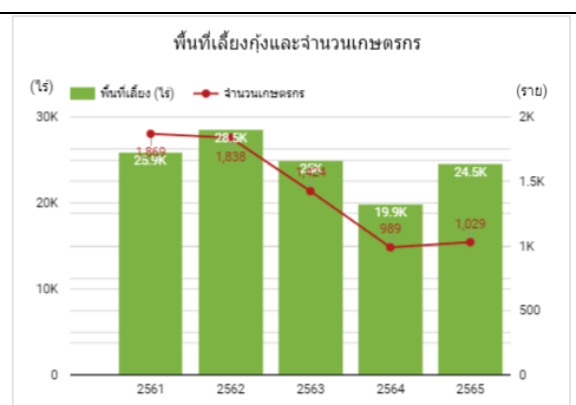
3) กุ้งขาว

จันทบุรีเป็นแหล่งผลิตกุ้งขาวที่สำคัญอันดับสองของประเทศ รองจากจังหวัดสุราษฎร์ธานี มีปริมาณผลผลิต 26,000 ตัน มูลค่าการผลิต 2,800 ล้านบาท มีแนวโน้มเพิ่มขึ้นทั้งปริมาณและมูลค่าผลผลิต ดังภาพที่ 21 ซึ่งสอดคล้องกับสถานการณ์พื้นที่เพาะเลี้ยงกุ้งขาวและจำนวนเกษตรกรเพิ่มขึ้นอย่างช้า ๆ ดังภาพที่ 22 เนื่องจากสามารถควบคุมการระบาดของโรคกุ้งได้ โดยเกษตรกรที่เพาะเลี้ยงกุ้งขาวได้รับการส่งเสริมให้เข้าสู่ระบบมาตรฐาน GAP ของกรมประมง ซึ่งเป็นมาตรฐานขั้นต้นก่อนที่จะผลักดันให้เข้าสู่มาตรฐาน มกษ. 7401 กิจกรรมเพาะเลี้ยงกุ้งทะเลต่อไป

ราคาที่เกษตรกรขายได้สูงกว่าค่าเฉลี่ยประเทศ ส่งผลให้เกษตรกรจันทบุรีมีรายได้เพิ่มขึ้น โดยตลาดรับซื้อผลผลิตกุ้งขาวเกือบทั้งหมดคือการส่งเข้าโรงงานแปรรูป เดิมจังหวัดจันทบุรีมีโรงงานแปรรูปกุ้งขาวในพื้นที่ แต่เมื่อเกิดการระบาดของโรคกุ้งทำให้ไม่มีผลผลิตเข้าสู่โรงงานจึงหยุดดำเนินการ ดังนั้นเมื่อสถานการณ์เพาะเลี้ยงกุ้งในจังหวัดกลับเข้าสู่ภาวะปกติมีปริมาณผลผลิตเพิ่มขึ้นจะทำให้โรงงานแปรรูปสามารถกลับมาดำเนินกิจการได้ซึ่งส่งผลดีต่อเศรษฐกิจของจังหวัด



ภาพที่ 21 : ปริมาณและมูลค่าผลผลิตกุ้งขาว¹¹



ภาพที่ 22 : พื้นที่เลี้ยงกุ้งขาวและจำนวนเกษตรกร¹²

¹¹ ที่มา : รวบรวมข้อมูลจาก สนง.ประมงจังหวัด ประมวลผลโดยคณะผู้วิจัย

¹² ที่มา : รวบรวมข้อมูลจาก สนง.ประมงจังหวัด ประมวลผลโดยคณะผู้วิจัย

ดังนั้นเพื่อให้การผลิตกุ้งขาวในจังหวัดจันทบุรี กลับมามีผลผลิตเพิ่มขึ้น มีศักยภาพในการแข่งขัน มีประเด็นที่ต้องดำเนินการดังนี้

3.1) ส่งเสริม ผลักดันให้เกษตรกรเพาะเลี้ยงกุ้งเข้าสู่มาตรฐานการผลิต GAP กรมประมง มาตรฐาน มกษ. 7401 ซึ่งนอกจากเป็นการยกระดับคุณภาพการเพาะเลี้ยงกุ้ง และควบคุมการระบาดของโรคกุ้งในพื้นที่ ไปพร้อมกัน

3.2) การบริหารจัดการต้นทุนการเพาะเลี้ยงให้มีประสิทธิภาพ การนำเทคโนโลยีการเพาะเลี้ยงสัตว์น้ำมาใช้ในการควบคุมต้นทุน เช่น ระบบตรวจสอบคุณภาพน้ำ การควบคุมระบบเติมอากาศ อาหารให้เหมาะสมกับจำนวน ทำให้ช่วยลดต้นทุน ลดความสูญเสียของกุ้งจากโรคระบาดได้

2.3.3 สถานภาพความพร้อมของข้อมูลเพื่อประกอบการติดตามความก้าวหน้าของจังหวัดจันทบุรีด้วยโมเดลเศรษฐกิจ BCG

การประเมินผลการดำเนินงานด้านการขับเคลื่อนการพัฒนาประเทศไทยด้วยโมเดลเศรษฐกิจ BCG ของจังหวัดจันทบุรี โดยสินค้าเป้าหมาย ได้แก่ ทูเรียน มังคุด กุ้งขาว หากพิจารณาในเชิงภาพรวมจะเห็นว่าข้อมูลมีความพร้อมอยู่ในระดับที่ดี สำหรับรายการสถิติทางการที่พร้อมเผยแพร่ เกือบทั้งหมดเป็นรายการข้อมูลสถิติที่เผยแพร่อยู่ในเว็บไซต์ของส่วนกลาง รวมถึงในส่วนของข้อมูลรายสินค้ามีการตกลงร่วมกันระหว่างหน่วยงานที่เกี่ยวข้องทำให้ข้อมูลมีความเป็นเอกภาพ อย่างไรก็ตาม ยังมีความจำเป็นต้องพัฒนาข้อมูลเพิ่มเติมในส่วนปลายน้ำเพื่อให้เกิดการบริหารจัดการการผลิตและการตลาดให้เกิดผลดียิ่งขึ้น

ทั้งนี้ สามารถสรุปสถานะข้อมูลที่สนับสนุนการดำเนินงานของสินค้าจังหวัดจันทบุรี ดังตารางที่ 2

ตารางที่ 2 : (ร่าง) บัญชีสถิติทางการประเด็นโมเดลเศรษฐกิจ BCG ของจังหวัดจันทบุรีของสินค้าเป้าหมาย

สินค้า	มีข้อมูลพร้อมเผยแพร่	ต้องประมวลผล ประสานขอข้อมูล	ยังไม่มีการจัดเก็บพัฒนาเพิ่มเติม	รวม
ทุเรียน	17	31	6	54
มังคุด	16	27	7	50
กุ้งขาว	3	24	14	41

3. ข้อเสนอการดำเนินงานในระยะต่อไป

3.1 ส่วนกลาง : การพัฒนาสถิติทางการ ประเด็นโมเดลเศรษฐกิจ BCG

- ปรับปรุงบัญชีสถิติทางการ ประเด็นการพัฒนาเศรษฐกิจชีวภาพ เศรษฐกิจหมุนเวียน และเศรษฐกิจสีเขียว (Bio-Circular-Green Economy: BCG Model) และนำเสนอผลการดำเนินงานโครงการฯ ต่อคณะอนุกรรมการสถิติด้านทรัพยากรธรรมชาติและสิ่งแวดล้อม

- การประชุมหารือหน่วยงานที่เกี่ยวข้องในการพัฒนาสถิติทางการ การกำหนดนิยาม/ขอบเขตของตัวชี้วัด รายการสถิติทางการและความพร้อมของข้อมูลที่ใช้ในการประเมินตัวชี้วัด ผ่านกลไกคณะอนุกรรมการสถิติ (ด้านสังคม ด้านเศรษฐกิจ และด้านทรัพยากรธรรมชาติและสิ่งแวดล้อม)

- การผลักดัน/สนับสนุนให้หน่วยงานนำข้อมูลขึ้นระบบบัญชีข้อมูลหน่วยงาน (Agency Data Catalog) และลงทะเบียนบนระบบบัญชีข้อมูลภาครัฐ (GD Catalog)

3.2 จังหวัดราชบุรี : การพัฒนาสถิติทางการ ประเด็นโมเดลเศรษฐกิจ BCG

3.2.1 กรณีรายการข้อมูลสถิติมีอยู่แล้วและพร้อมใช้งาน

เนื่องจากการดำเนินงานเกี่ยวข้องกับแนวคิดโมเดลเศรษฐกิจ BCG ที่ผ่านมาของจังหวัดราชบุรี อยู่ในระยะเริ่มดำเนินการโดยนำร่องในสาขาเกษตรและอาหารเมื่อปี 2564 ทำให้หน่วยงานต่าง ๆ ส่วนใหญ่ยังไม่ได้เก็บข้อมูลเพื่อติดตามและประเมินผลแผนงานที่สนับสนุนเป้าหมายการพัฒนาประเทศตามแนวคิดโมเดลเศรษฐกิจ BCG ดังนั้น จึงเห็นควรให้ใช้กลไกคณะกรรมการสถิติจังหวัดผลักดันให้หน่วยงานต่าง ๆ ที่เกี่ยวข้องกับตัวชี้วัด BCG ในระดับจังหวัดได้ทราบถึงความสำคัญและพันธกิจในการจัดเก็บข้อมูลเพื่อติดตามและประเมินผลตัวชี้วัดที่นอกจากจะช่วยตอบเป้าหมายการดำเนินงานด้าน BCG ในปี 2570 รวมถึงการเผยแพร่ผลการศึกษาของโครงการไว้ใน website ของสำนักงานสถิติจังหวัด

3.2.2 กรณีรายการข้อมูลสถิติมีอยู่แล้วแต่ยังไม่พร้อมเผยแพร่หรือข้อมูลไม่ทันสมัย

ในส่วนข้อมูลสถิติที่มีอยู่แล้ว แต่ต้องมีการพัฒนาเพิ่มเติม เสนอให้ดำเนินการใน 2 ประเด็นหลัก ได้แก่ ประเด็นข้อมูลขาดความเป็นเอกภาพ และประเด็นการปรับโครงสร้างการคำนวณ GPP สาขาเกษตร ให้มีความทันสมัย

- **การพัฒนาระบบข้อมูลสู่ความเป็นเอกภาพ** เนื่องจากข้อมูลจากแหล่งข้อมูลส่วนกลางและจังหวัด มีความแตกต่างกันค่อนข้างมาก จึงเห็นควรให้มีการหารือและตกลงร่วมกันเพื่อพัฒนาไปสู่การเป็นข้อมูลเอกภาพ ปัจจุบันจังหวัดมีการจัดทำข้อมูลเอกภาพของพืช 2 ชนิดที่พร้อมเผยแพร่แก่หน่วยงานภายนอก คือ มันสำปะหลัง และทุเรียน แต่ยังอยู่ระหว่างการเก็บและจัดทำข้อมูลเอกภาพของพืชเศรษฐกิจสำคัญชนิดอื่น ๆ เช่น มะพร้าว น้ำหอม สับปะรด ฯลฯ ระหว่างหน่วยงานและภาคส่วนต่าง ๆ ในพื้นที่ ดังนั้น จึงควรให้การสนับสนุนเพื่อเร่งรัดหน่วยงานด้านเกษตรในจังหวัดดำเนินการจัดทำข้อมูลเอกภาพให้แล้วเสร็จโดยเร็ว เพื่อการนำข้อมูลดังกล่าวไปใช้ประโยชน์ในการวางแผนและพัฒนาสินค้าเกษตรตามแนวคิดโมเดลเศรษฐกิจ BCG ต่อไป

- **การปรับปรุงโครงสร้างการคำนวณ GPP สาขาเกษตรให้มีความทันสมัย** เนื่องจากโครงสร้างที่ใช้ในการคำนวณ GPP สาขาเกษตร ใช้ข้อมูลปี 2548 เป็นปีฐาน จึงควรจัดให้เกิดการประชุมร่วมกับหน่วยงานต่าง ๆ เพื่อนำปรับโครงสร้างการคำนวณ GPP ให้เป็นปีฐานล่าสุดตามข้อมูลของ สศช. (ปี 2560) ในส่วนนี้ ควรมอบให้สำนักงานสถิติจังหวัดทำหน้าที่เป็นหน่วยงานหลักในการประสานขอข้อมูลที่เกี่ยวข้องจากหน่วยงานต่าง ๆ เพื่อสนับสนุนให้สำนักงานคลังจังหวัดสามารถพิจารณาและดำเนินการในการปรับเปลี่ยนโครงสร้างการคำนวณค่า GPP สาขาเกษตรของจังหวัดได้รวดเร็วยิ่งขึ้น

3.2.3 กรณีไม่มีข้อมูลหรือต้องพัฒนาเพิ่มเติม

ข้อมูลที่ต้องพัฒนาเพิ่มเติม เช่น ข้อมูลของสินค้าเกษตรในช่วงการแปรรูปและการตลาด การจัดการเศษเหลือทิ้งและของเสียให้สามารถนำกลับมาใช้ประโยชน์ การปล่อยก๊าซเรือนกระจก ฯลฯ ที่ปัจจุบันยังไม่มีหน่วยงานใดในจังหวัดจัดเก็บข้อมูล เห็นควรให้ใช้กลไกคณะกรรมการสถิติจังหวัดจัดตั้งคณะทำงานเพื่อกำหนดแนวทางการจัดเก็บข้อมูลในกลุ่มนี้ (เช่น นิยาม วิธีการจัดทำ และมาตรฐาน) การจัดหางบประมาณเพื่อใช้ดำเนินการจัดเก็บข้อมูล รวมถึงการทำงานร่วมกับสถาบันการศึกษา และภาคเอกชนในพื้นที่เพื่อพัฒนาแนวทางการจัดเก็บและสร้างฐานข้อมูลที่เกี่ยวข้องเพื่อความต่อเนื่องของข้อมูล

นอกเหนือจากในภาพรวมที่ต้องดำเนินการแล้วแนวทางการพัฒนาในภาพรวมแล้ว แนวทางในการดำเนินการสำหรับกรณีสินค้าเป้าหมายกรณีของมะพร้าวน้ำหอมมีแนวทางดำเนินการดังนี้

1) ต้นน้ำ - ด้านการผลิต

ในส่วนของพื้นที่เพาะปลูก พื้นที่เก็บเกี่ยว และผลผลิตยังคงมีความแตกต่างกัน ดังนั้น จังหวัดควรให้การสนับสนุนเพื่อเร่งรัดให้หน่วยงานด้านเกษตรในจังหวัดดำเนินการจัดทำข้อมูลเอกภาพให้แล้วเสร็จโดยเร็ว โดยให้นำเรื่องดังกล่าวขึ้นเป็นวาระในการพิจารณาเพื่อมอบหมายหน่วยงานหลัก เช่น สำนักงานเกษตรและสหกรณ์จังหวัด สำนักงานเกษตรจังหวัด สำนักงานเศรษฐกิจการเกษตร เป็นต้น มีกรอบระยะเวลาของการ

ดำเนินงานให้แล้วเสร็จที่ชัดเจน และเมื่อข้อมูลมีความพร้อมให้มีการปรับเปลี่ยนรูปแบบการรายงานผลไปสู่การจัดทำแดชบอร์ด โดยทุกหน่วยงานรายงานเข้าระบบกลางและแสดงผลแบบเรียลไทม์

2) กลางน้ำ - การรวบรวมผลผลิต และในส่วนของการแปรรูปผลผลิต

ข้อมูลสถิติกลางน้ำและปลายน้ำ ได้แก่ การรวบรวม การแปรรูป การจัดจำหน่าย รวมไปถึงการจัดการขยะจากเปลือกมะพร้าว ยังไม่มีการจัดเก็บรวบรวมข้อมูลอย่างเป็นระบบ ดังนั้น **เห็นควรให้จังหวัดมีการสำรวจข้อมูลในส่วนดังกล่าวเพิ่มเติม เช่น พาณิชย์จังหวัด ดำเนินงานร่วมกับสถาบันการศึกษาและหน่วยงานที่เกี่ยวข้อง รวมถึง การใช้กลไกของคณะกรรมการชุดต่าง ๆ โดยเริ่มต้นด้วยการจัดทำแผนที่นำทางเพื่อกำหนดประเด็นและขอบเขตการสำรวจ มอบหมายหน่วยงานดำเนินการและกำหนดให้มีการรายงานผลของการรวบรวมให้ทราบเป็นระยะ ๆ**

3.3 จังหวัดจันทบุรี : การพัฒนาสถิติทางการ ประเด็นโมเดลเศรษฐกิจ BCG

3.3.1 กรณีรายการข้อมูลสถิติมีข้อมูลพร้อมเผยแพร่

จังหวัดจันทบุรี ในเชิงภาพรวมข้อมูลมีความพร้อมอยู่ในระดับที่ดี สำหรับรายการสถิติทางการที่มีข้อมูลพร้อมเผยแพร่ ข้อมูลมีความเป็นเอกภาพ ดังนั้น จึงเห็นควรกระตุ้นส่งเสริมให้เกิดการเชื่อมโยงข้อมูลจากที่มีการเผยแพร่ของหน่วยงานเข้าสู่ระบบกลาง โดยเริ่มต้นด้วยการนำข้อมูลของหน่วยงานในจังหวัดขึ้นสู่ระบบบัญชีข้อมูลจังหวัดจันทบุรี (<https://chanthaburi.gdcatalog.go.th/>) โดยประสานกับสำนักงานสถิติจังหวัดจันทบุรีผ่านกลไกคณะกรรมการสถิติระดับจังหวัด รวมทั้งผลักดันให้หน่วยงานต่าง ๆ ที่เกี่ยวข้องกับตัวชี้วัด BCG ในระดับจังหวัดร่วมกันกำหนดเป้าหมายของรายการสถิติทางการ ที่จะต้องนำเข้าสู่ระบบบัญชีข้อมูลจังหวัดจันทบุรี และลงทะเบียนชุดข้อมูลในระบบบัญชีข้อมูลภาครัฐ (GD Catalog)

3.3.2 กรณีรายการข้อมูลสถิติมีอยู่แล้วแต่ยังไม่พร้อมเผยแพร่หรือไม่ทันสมัย

สำหรับรายการข้อมูลสถิติที่มีอยู่แล้วแต่อาจอยู่ในรูปแบบที่ยังไม่พร้อมเผยแพร่หรือข้อมูลไม่ทันสมัย อาจพิจารณาเสนอให้มีการจัดอบรมเจ้าหน้าที่ของหน่วยงานเพื่อการนำข้อมูลที่จัดเก็บเข้าสู่ระบบ ทั้งนี้การตรวจสอบความน่าเชื่อถือของข้อมูลอาจพิจารณาจากภายในหน่วยงานหรือการพิจารณาใช้กลไกของคณะกรรมการสถิติระดับจังหวัด รวมทั้ง การออกแบบ Template ในการจัดเก็บข้อมูลให้สามารถปรับปรุงข้อมูลให้มีความทันสมัย สามารถพัฒนาข้อมูลให้มีความพร้อมในการเผยแพร่ข้อมูลผ่านระบบบัญชีข้อมูลจังหวัดต่อไป

3.3.3 กรณีไม่มีข้อมูลหรือต้องพัฒนาเพิ่มเติม

สำหรับรายการข้อมูลที่ไม่มีการจัดเก็บหรือข้อมูลที่ต้องพัฒนาเพิ่มเติม เช่น ข้อมูลของสินค้าเกษตรในช่วงการแปรรูปและการตลาด การจัดการเศษเหลือทิ้งและของเสียที่สามารถนำกลับมาใช้ประโยชน์ การปล่อยก๊าซเรือนกระจก ฯลฯ รวมถึงปริมาณและความต้องการใช้น้ำเพื่อการเกษตร ซึ่งปัจจุบันยังไม่มีหน่วยงานใดในจังหวัดเป็นผู้รับผิดชอบในการจัดเก็บ/ประมวลผลข้อมูล จึงเห็นควรให้ใช้กลไกคณะกรรมการสถิติระดับจังหวัดจัดตั้งคณะทำงานเพื่อกำหนดแนวทางการจัดเก็บข้อมูลในกลุ่มนี้ (เช่น นิยาม วิธีการจัดทำ การคำนวณ และมาตรฐาน) และการจัดหางบประมาณเพื่อใช้ดำเนินการจัดเก็บข้อมูล รวมถึงการทำงานร่วมกับสถาบันการศึกษาในพื้นที่ และภาคเอกชนเพื่อพัฒนาแนวทางการจัดเก็บและสร้างฐานข้อมูลที่เกี่ยวข้องเพื่อความต่อเนื่องของข้อมูล

นอกเหนือจากแนวทางการพัฒนาข้อมูลสถิติในภาพรวมที่ต้องดำเนินการแล้ว สำหรับกรณีสินค้าเป้าหมายกรณีของทุเรียน มีแนวทางดำเนินการดังนี้

1) ต้นน้ำ - ด้านการผลิต

มีแนวทางการพัฒนาข้อมูลสถิติเช่นเดียวกันกับภาพรวมในกรณีรายการข้อมูลสถิติมีข้อมูลพร้อมเผยแพร่ ดังได้กล่าวมาแล้วข้างต้น

2) กลางน้ำ - การรวบรวมผลผลิต

กรมวิชาการเกษตร โดยกองพัฒนาระบบและรับรองมาตรฐานสินค้าพืช เป็นหน่วยงานที่รับผิดชอบจัดทำรายชื่อโรงคัดบรรจุ โรงงานผลิตสินค้าพืชส่งออกต่างประเทศ ได้มีการนำชุดข้อมูลการขึ้นทะเบียนรายชื่อโรงคัดบรรจุผลไม้เผยแพร่บนเว็บไซต์เรียบร้อยแล้ว อย่างไรก็ตามพบปัญหาที่สำคัญคือ รายชื่อโรงคัดบรรจุผลไม้อยู่ในรูปแบบ PDF file ทำให้การวิเคราะห์คัดเลือกโรงคัดบรรจุที่ขึ้นทะเบียนภายในจังหวัดจันทบุรี ทำได้ยาก ดังนั้น ควรจัดหาหรือร่วมกับกรมวิชาการเกษตรเพื่อให้เผยแพร่ข้อมูลดังกล่าวในรูปแบบที่นำไปใช้ประโยชน์วิเคราะห์ข้อมูลเพื่อการคาดการณ์ความต้องการทุเรียนของตลาดได้ ทั้งนี้ อาจจัดเป็นลำดับชั้นความลับในการเข้าถึงชุดข้อมูลดังกล่าว

3) ปลายน้ำ - การแปรรูปผลผลิต

ข้อมูลสถิติส่วนปลายน้ำ อาทิเช่น การแปรรูป การจัดจำหน่าย รวมไปถึงการจัดการขยะจากทุเรียน ยังไม่มีการจัดเก็บรวบรวมข้อมูลอย่างเป็นระบบ การจัดเก็บข้อมูลอยู่ภายใต้การดำเนินงานตามภารกิจของหน่วยงาน เช่น กรมการพัฒนาชุมชน มีข้อมูลมูลค่าสินค้า OTOP ที่จัดจำหน่ายภายใต้งาน OTOP เป็นต้น ดังนั้นเห็นควรให้จังหวัดมีการสำรวจข้อมูลในส่วนดังกล่าวเพิ่มเติมโดยการดำเนินงานร่วมกับสถาบันการศึกษาและหน่วยงานที่เกี่ยวข้อง รวมถึงการใช้กลไกของคณะกรรมการชุดต่าง ๆ โดยเริ่มต้นด้วยการจัดทำแผนที่นำทางเพื่อกำหนดประเด็นและขอบเขตการสำรวจ มอบหมายหน่วยงานดำเนินการและกำหนดให้มีการรายงานผลของการรวบรวมให้ทราบเป็นระยะ ๆ