

สรุปผลข้อมูลเบื้องต้น

การสำรวจข้อมูลศักยภาพพื้นฐานระบบโลจิสติกส์ภาคการค้า พ.ศ. 2562

สำนักงานสถิติแห่งชาติ (สสช.) ได้จัดทำโครงการสำรวจข้อมูลศักยภาพพื้นฐานระบบโลจิสติกส์ภาคการค้า พ.ศ. 2562 ซึ่งเป็นการจัดทำครั้งที่ 5 (สสช. ทำการสำรวจทุก 2 ปี) โดยมีวัตถุประสงค์เพื่อเก็บรวบรวมข้อมูลที่เกี่ยวข้องกับปัจจัยความสามารถในการจัดการด้านโลจิสติกส์ของสถานประกอบการในด้านต่าง ๆ ได้แก่ 1) ด้านความพร้อมของบุคลากรที่ปฏิบัติงานด้านโลจิสติกส์ในสถานประกอบการ 2) ด้านการดำเนินกิจกรรมด้านโลจิสติกส์ เช่น การว่าจ้างบุคคลภายนอก ดำเนินการกิจกรรมด้านโลจิสติกส์ การบริหารจัดการสินค้าคงคลัง เป็นต้น และ 3) ด้านการลงทุนในอุปกรณ์และเครื่องมือด้านโลจิสติกส์ เพื่อนำข้อมูลไปใช้ในการจัดทำดัชนีชี้วัด (KPIs) สำหรับการประเมินผลระบบโลจิสติกส์ของประเทศไทย

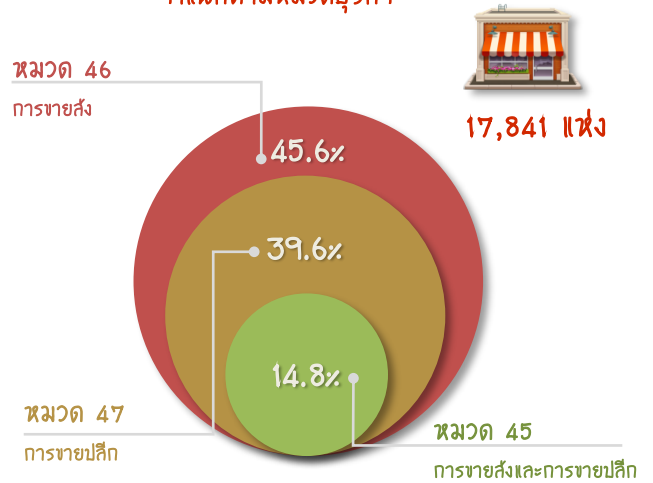
การสำรวจข้อมูลศักยภาพพื้นฐานระบบโลจิสติกส์ภาคการค้า พ.ศ. 2562 ครอบคลุมสถานประกอบการธุรกิจทางการค้าที่มีคนทำงานตั้งแต่ 16 คนขึ้นไปทั่วประเทศ ซึ่งประกอบกิจกรรมทางเศรษฐกิจเกี่ยวกับการขายส่ง การขายปลีก ยกเว้น การซ่อมยานยนต์ รถจักรยานยนต์ และแผงลอย ตามการจัดประเภทมาตรฐานอุตสาหกรรมประเทศไทย ปี 2552 (Thailand Standard Industrial Classification : TSIC 2009)

สำหรับการเก็บรวบรวมข้อมูลจะสอบถามสถานประกอบการที่ตกเป็นตัวอย่างระหว่างเดือนพฤษภาคม - กรกฎาคม 2562 ซึ่งข้อมูลที่น่าเสนอนี้เป็นผลของการดำเนินกิจการในรอบปีที่ผ่านมา (1 มกราคม - 31 ธันวาคม 2561) สรุปได้ดังนี้

1. จำนวนสถานประกอบการ จำแนกตามหมวดธุรกิจ

ผลจากการสำรวจสถานประกอบการภาคการค้าเฉพาะที่ประกอบธุรกิจการขนส่งและการขายปลีกที่มีคนทำงานตั้งแต่ 16 คนขึ้นไปทั่วประเทศ จำนวน 17,841 แห่ง พบว่า ร้อยละ 45.6 ประกอบธุรกิจการขนส่ง และร้อยละ 39.6 ประกอบธุรกิจการขายปลีก ส่วนสถานประกอบการที่ประกอบธุรกิจการขนส่งและการขายปลีกคิดเป็นร้อยละ 14.8

แผนภาพ 1 ร้อยละของสถานประกอบการภาคการค้า จำแนกตามหมวดธุรกิจ



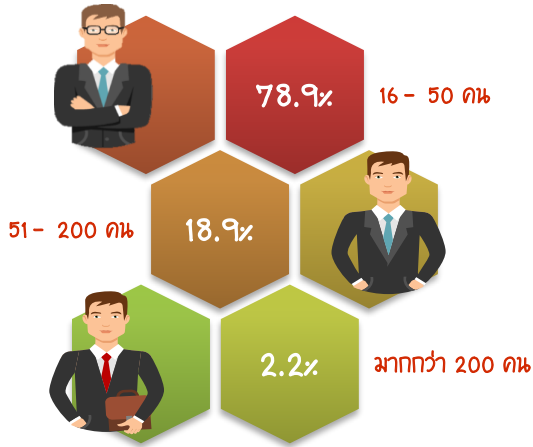
หมายเหตุ : ยกเว้น การขนส่ง การขายปลีก และการซ่อมยานยนต์และจักรยานยนต์

2. ขนาดของสถานประกอบการ (จำนวนคนทำงาน)

สถานประกอบการภาคการค้าส่วนใหญ่ (ร้อยละ 78.9) เป็นสถานประกอบการที่มีคนทำงาน 16 - 50 คน และร้อยละ 18.9 เป็นสถานประกอบการที่มีคนทำงาน 51 - 200 คน สำหรับสถานประกอบการที่มีคนทำงานมากกว่า 200 คน คิดเป็นร้อยละ 2.2



**แผนภาพ 2 ร้อยละของสถานประกอบการภาคการค้า
จำแนกตามขนาดของสถานประกอบการ
(จำนวนคนทำงาน)**



3. จำนวนบุคลากรที่ปฏิบัติงานด้านโลจิสติกส์

ผลจากการสำรวจ พบว่า สถานประกอบการภาคการค้าในภาพรวมทั่วประเทศ มีบุคลากรที่ปฏิบัติงานด้านโลจิสติกส์ จำนวน 240.6 พันคน หรือคิดเป็นร้อยละ 27.3 ของจำนวนบุคลากรทั้งหมด (882.5 พันคน) ซึ่งในจำนวนนี้กว่าร้อยละ 80 เป็นพนักงานหรือลูกจ้างรายเดือน (193.3 พันคน) ที่เหลือเป็นพนักงานหรือลูกจ้างรายวัน (47.3 พันคน)

● **พนักงานหรือลูกจ้างรายเดือน**

ส่วนใหญ่ปฏิบัติงานในตำแหน่งพนักงานคลังสินค้า จำนวน 78.2 พันคน รองลงมาปฏิบัติงานในตำแหน่งพนักงานจัดส่ง และพนักงานจัดซื้อ จำนวน 74.7 พันคน และ 40.4 พันคน ตามลำดับ

เมื่อพิจารณาตามระดับการศึกษา พบว่า ในตำแหน่งพนักงานจัดซื้อส่วนใหญ่จบการศึกษา ระดับปริญญาตรีหรือสูงกว่า จำนวน 23.4 พันคน สำหรับตำแหน่งพนักงานจัดส่ง และพนักงานคลังสินค้าส่วนใหญ่จะเป็นผู้จบการศึกษาในระดับต่ำกว่า ปวช. จำนวน 32.9 พันคน และ 32.7 พันคน ตามลำดับ

● **พนักงานหรือลูกจ้างรายวัน**

ส่วนใหญ่ปฏิบัติงานในตำแหน่งพนักงานคลังสินค้าจำนวน 23.2 พันคน รองลงมาปฏิบัติงานในตำแหน่งพนักงานจัดส่ง จำนวน 18.6 พันคน และพนักงานจัดซื้อ จำนวน 5.5 พันคน

หากพิจารณาตามระดับการศึกษาจะพบว่าพนักงานหรือลูกจ้างรายวันที่ปฏิบัติงานในตำแหน่งพนักงานจัดซื้อ พนักงานจัดส่ง และพนักงานคลังสินค้า ส่วนใหญ่จะจบการศึกษาในระดับต่ำกว่า ปวช. ในทุกตำแหน่งงาน

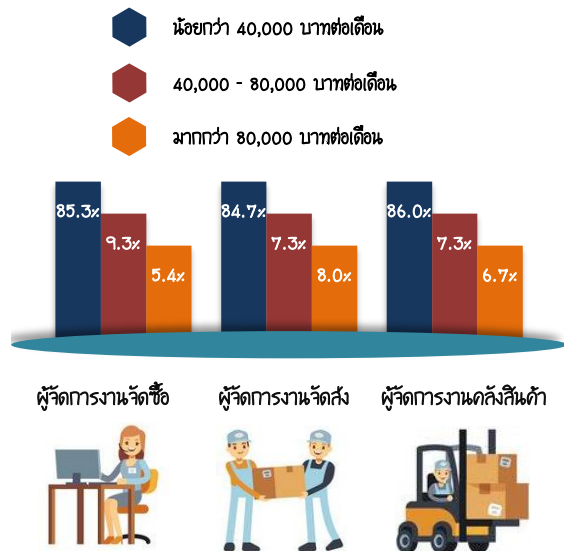
**แผนภาพ 3 จำนวนบุคลากรที่ปฏิบัติงานด้านโลจิสติกส์
จำแนกตามตำแหน่ง/หน้าที่ และระดับการศึกษา**

	รายเดือน		รายวัน		หน่วย : พันคน
	รวม	ปริญญาตรีหรือสูงกว่า	ปวช./ปวส.	ต่ำกว่าปวช.	
รวม	193.3 47.3	47.4 2.1	76.4 9.4	69.5 35.8	
พนักงานจัดซื้อ	40.4 5.5	23.4 1.0	13.1 1.2	3.9 3.3	
พนักงานจัดส่ง	74.7 18.6	10.5 0.5	31.3 4.1	32.9 14.0	
พนักงานคลังสินค้า	78.2 23.2	13.5 0.6	32.0 4.1	32.7 18.5	

4. เงินเดือนตำแหน่งผู้จัดการกลุ่มงานด้านโลจิสติกส์

ผู้จัดการกลุ่มงานด้านโลจิสติกส์ ได้แก่ ผู้จัดการงานจัดซื้อ ผู้จัดการงานจัดส่ง และผู้จัดการงานคลังสินค้า พบว่า สถานประกอบการส่วนใหญ่ (มากกว่าร้อยละ 80.0) จ่ายเงินเดือนให้กับผู้จัดการกลุ่มงานด้านโลจิสติกส์น้อยกว่า 40,000 บาท ต่อเดือน ส่วนสถานประกอบการที่จ่ายเงินเดือนให้กับผู้จัดการกลุ่มงานด้านโลจิสติกส์มากกว่า 80,000 บาทต่อเดือน มีไม่เกินร้อยละ 8.0 ของแต่ละกลุ่มงาน

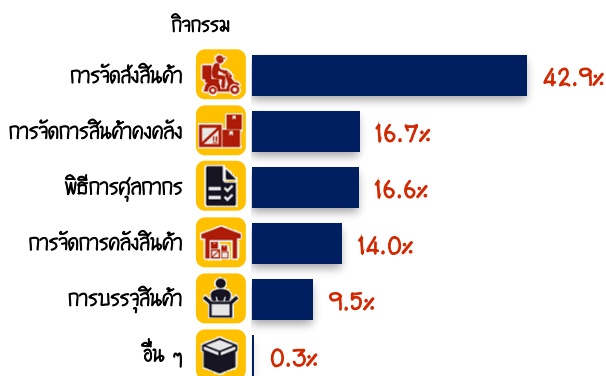
แผนภาพ 4 ร้อยละของสถานประกอบการภาคการค้า จำแนกตามเงินเดือนที่สถานประกอบการ จ่ายให้กับผู้จัดการกลุ่มงานด้านโลจิสติกส์



5. การว่าจ้างผู้ประกอบการภายนอกดำเนินการด้านโลจิสติกส์

กิจกรรมด้านโลจิสติกส์ที่สถานประกอบการภาคการค้าว่าจ้างผู้ประกอบการภายนอกดำเนินการมากที่สุด คือ การจัดส่งสินค้า (ร้อยละ 42.9) ส่วนกิจกรรมอื่น เช่น การจัดการสินค้าคงคลัง พิธีการศุลกากร การจัดการคลังสินค้า และการบรรจุสินค้า จะมีสัดส่วนที่ใกล้เคียงกัน คือ ไม่เกินร้อยละ 17.0

แผนภาพ 5 ร้อยละของสถานประกอบการภาคการค้าที่ว่าจ้างผู้ประกอบการภายนอกดำเนินการด้านโลจิสติกส์ จำแนกตามกิจกรรมด้านโลจิสติกส์

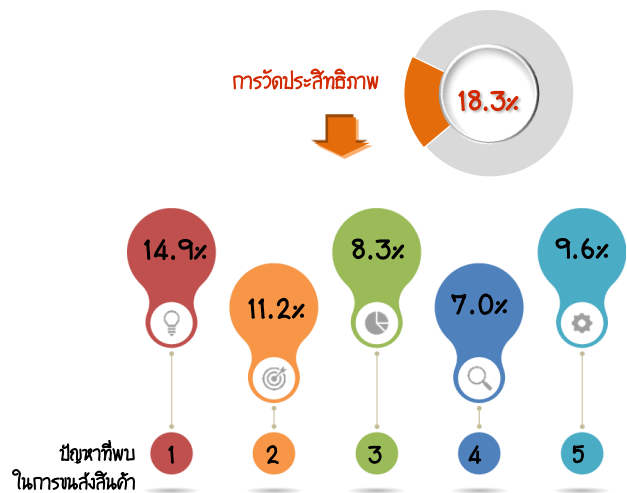


หมายเหตุ : สถานประกอบการ 1 แห่ง สามารถตอบได้มากกว่า 1 กิจกรรม

6. การวัดประสิทธิภาพการจัดส่งสินค้าของสถานประกอบการภาคการค้า

จากการสำรวจสถานประกอบการภาคการค้าทั่วประเทศ พบว่า มีสถานประกอบการเพียงร้อยละ 18.3 (จากจำนวนสถานประกอบการทั้งสิ้น) ที่มีการวัดประสิทธิภาพการจัดส่งสินค้า โดยพิจารณาจากความผิดพลาดในการจัดส่งสินค้าของสถานประกอบการ ซึ่งในภาพรวมมีสัดส่วนเพียงเล็กน้อย คือ มีเที่ยวการจัดส่งสินค้าที่ไม่ตรงเวลา คิดเป็นร้อยละ 14.9 สินค้าเสียหายจากการจัดส่ง ร้อยละ 11.2 และความผิดพลาดอื่น ๆ เช่น เอกสารไม่สมบูรณ์ คิดเป็นร้อยละ 9.6

แผนภาพ 6 ร้อยละของสถานประกอบการภาคการค้าที่มีการวัดประสิทธิภาพการจัดส่งสินค้าและปัญหาที่พบในการขนส่งสินค้า



- 1 การจัดส่งสินค้าที่ไม่ตรงเวลา
- 2 สินค้าเสียหายจากการจัดส่ง
- 3 อุบัติเหตุในระหว่างการจัดส่ง
- 4 สินค้าสูญหายจากการจัดส่ง
- 5 ความผิดพลาดอื่น ๆ เช่น เอกสารไม่สมบูรณ์

หมายเหตุ : สถานประกอบการ 1 แห่ง สามารถตอบได้มากกว่า 1 ข้อ