

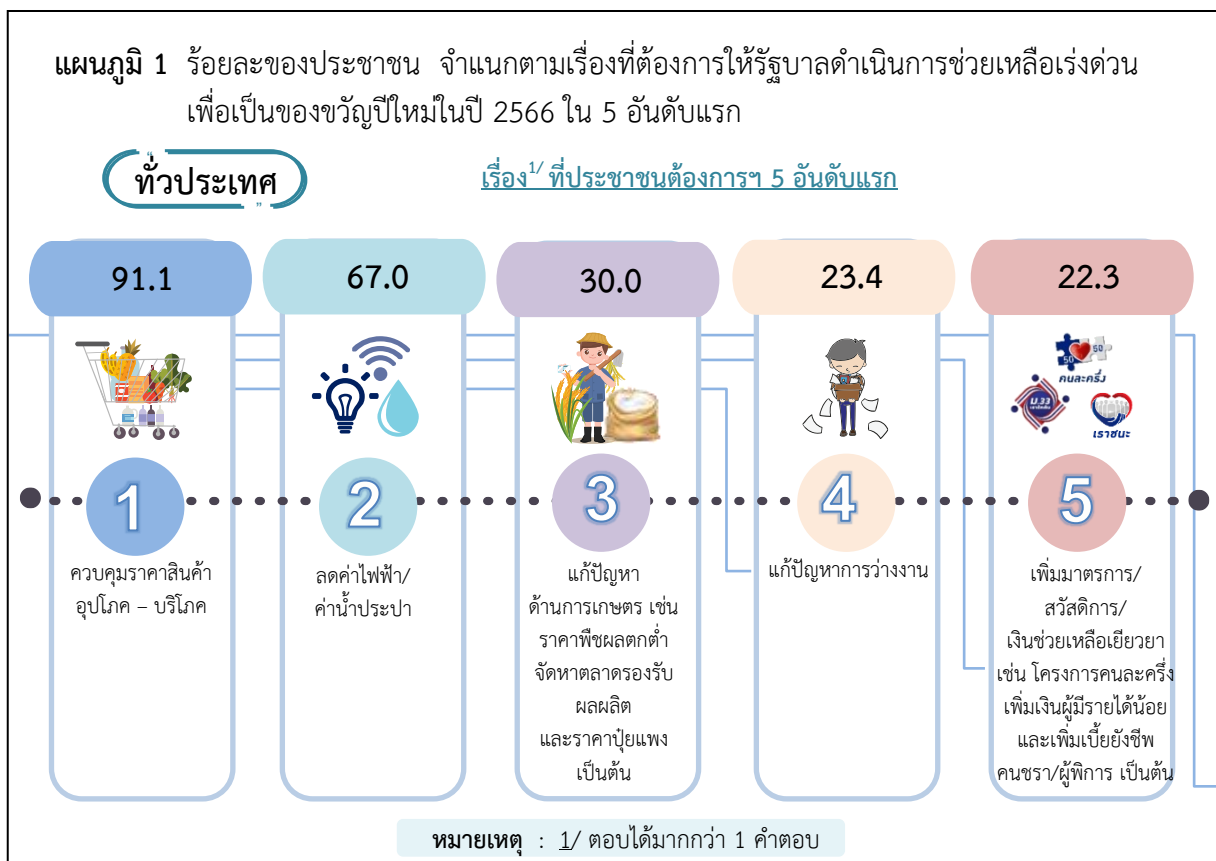
## สรุปผล การสำรวจความต้องการของประชาชน พ.ศ. 2566 (ของขวัญปีใหม่ที่ต้องการจากรัฐบาล)

ปัญหาความเหลื่อมล้ำในสังคมไทย ส่งผลกระทบอย่างมากต่อการดำเนินชีวิตของประชาชนไทย โดยเฉพาะประชาชนที่มีรายได้และมีโอกาสในการใช้จ่ายปัจจัยในการดำรงชีวิตได้น้อย ไม่เพียงพอที่จะทำให้มีคุณภาพชีวิตที่ดี ต้องกลายเป็นปัญหาสังคม ดังนั้น การรับฟังความคิดเห็นและเสียงสะท้อนในเรื่องความต้องการและความเดือดร้อนของประชาชนจึงเป็นเรื่องที่มีความสำคัญ เพื่อตอบสนองความต้องการของประชาชน

กระทรวงดิจิทัลเพื่อเศรษฐกิจและสังคม โดยสำนักงานสถิติแห่งชาติ ได้ดำเนินการสำรวจความต้องการของประชาชน พ.ศ. 2566 (ของขวัญปีใหม่ที่ต้องการจากรัฐบาล) เพื่อเป็นข้อมูลให้รัฐบาลและหน่วยงานที่เกี่ยวข้อง เช่น กระทรวงมหาดไทย กระทรวงการคลัง และหน่วยงานท้องถิ่น เป็นต้น นำไปใช้ในการวางแผนและกำหนดนโยบายเพื่อแก้ไขปัญหาให้ประชาชนมีชีวิตความเป็นอยู่ที่ดีขึ้นต่อไป โดยใช้วิธีการสำรวจด้วยตัวอย่างแบบ Stratified Three - stage Sampling และส่งเจ้าหน้าที่ของสำนักงานสถิติแห่งชาติไปสัมภาษณ์สมาชิกในครัวเรือนที่มีอายุตั้งแต่ 15 ปีขึ้นไป ทุกจังหวัดทั่วประเทศ ครัวเรือนละ 1 ราย ได้จำนวนตัวอย่างทั้งสิ้น 6,970 ราย ระหว่างวันที่ 17 – 31 ตุลาคม 2565 โดยสรุปผลการสำรวจได้ดังนี้

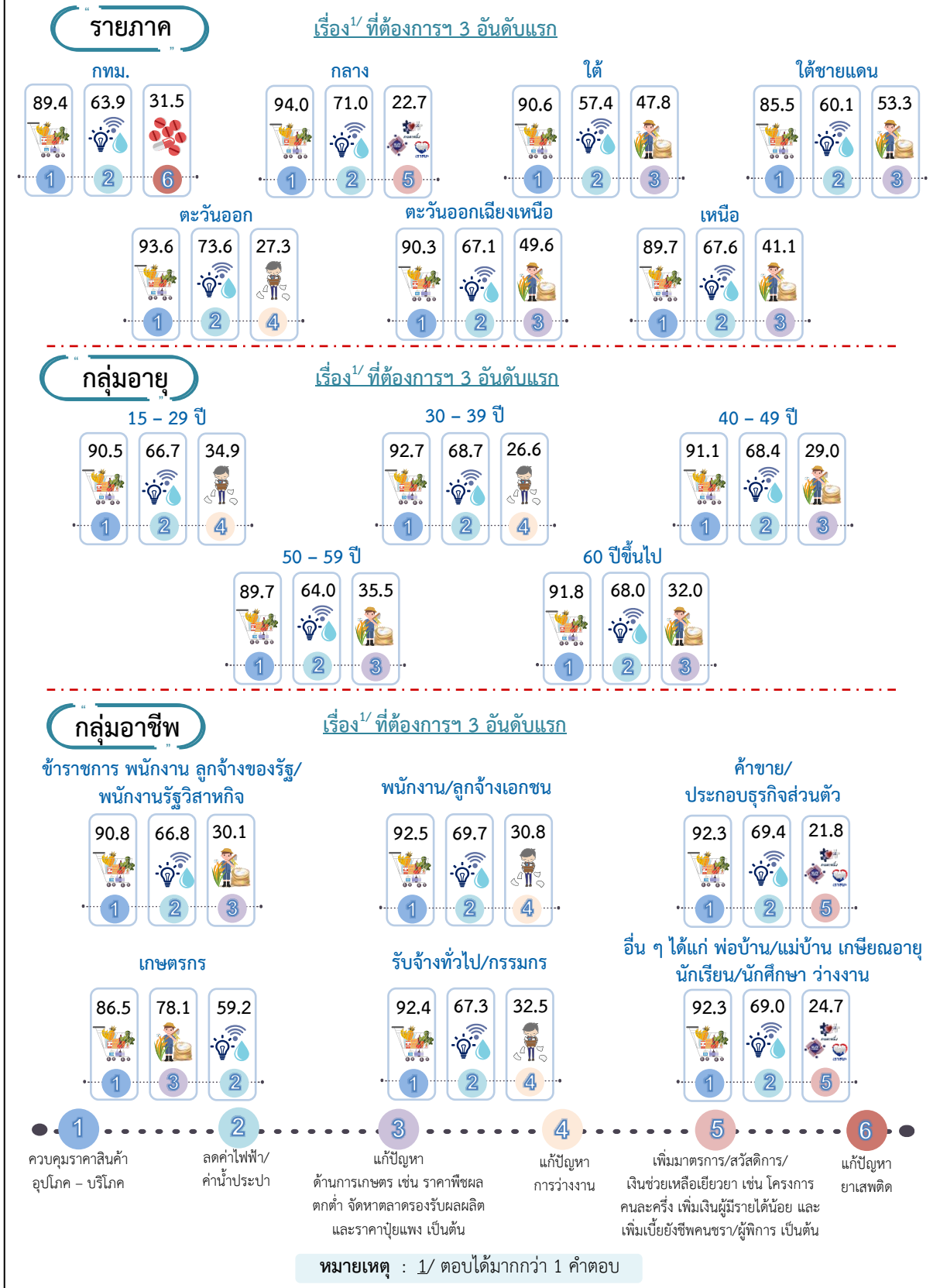
### 1. เรื่องที่ประชาชนต้องการให้รัฐบาลดำเนินการช่วยเหลือเร่งด่วนเพื่อเป็นของขวัญปีใหม่ในปี 2566

ประชาชนต้องการให้รัฐบาลดำเนินการช่วยเหลือเร่งด่วนเพื่อเป็นของขวัญปีใหม่ในปี 2566 ใน 5 อันดับแรก ได้แก่ ควบคุมราคาสินค้าอุปโภค - บริโภค (ร้อยละ 91.1) ลดค่าไฟฟ้า/ค่าน้ำประปา (ร้อยละ 67.0) แก้ปัญหาด้านการเกษตร เช่น ราคาพืชผลตกต่ำ จัดหาตลาดรองรับผลผลิต และราคาปุ๋ยแพง เป็นต้น (ร้อยละ 30.0) แก้ปัญหาการว่างงาน (ร้อยละ 23.4) และเพิ่มมาตรการ/สวัสดิการ/เงินช่วยเหลือเยียวยา เช่น โครงการคนละครึ่ง เพิ่มเงินผู้มีรายได้น้อย และเพิ่มเบี้ยยังชีพคนชรา/ผู้พิการ เป็นต้น



นอกจากนี้ ยังพบว่าประชาชนทุกภาค ทุกกลุ่มอายุ และทุกกลุ่มอาชีพ ต้องการให้รัฐบาลดำเนินการช่วยเหลือเร่งด่วนช่วยเหลือเรื่องด่วนมากที่สุดในเรื่องการควบคุมราคาสินค้าอุปโภค - บริโภค

**แผนภูมิ 2** ร้อยละของประชาชน จำแนกตามเรื่องที่ต้องการให้รัฐบาลดำเนินการช่วยเหลือเร่งด่วน เพื่อเป็นของขวัญปีใหม่ในปี 2566 ใน 3 อันดับแรก เป็นรายภาค กลุ่มอายุ และกลุ่มอาชีพ



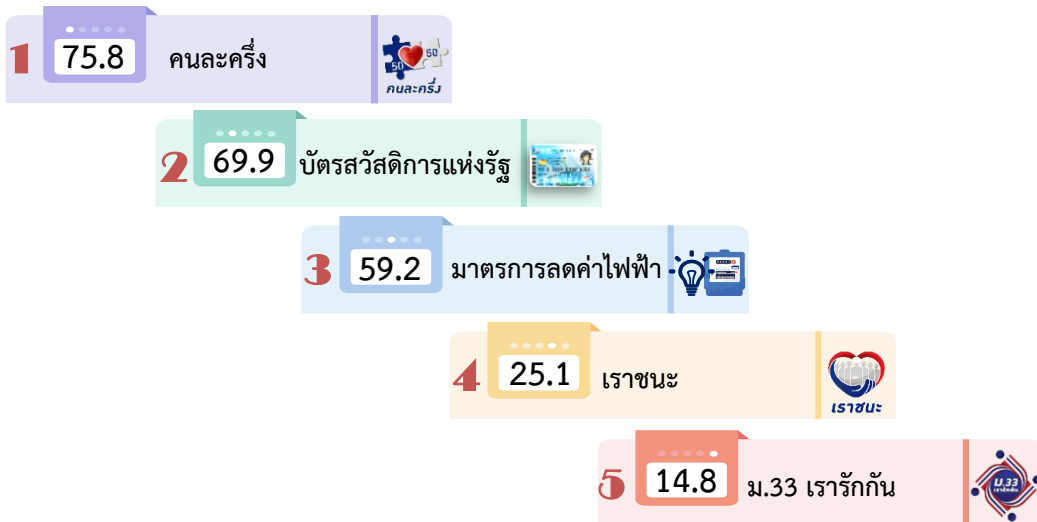
## 2. ความคิดเห็นต่อมาตรการ/โครงการที่เกิดประโยชน์ต่อประชาชนในชุมชน/หมู่บ้าน

ประชาชนร้อยละ 75.8 ระบุว่าโครงการคนละครึ่ง เป็นมาตรการ/โครงการที่เกิดประโยชน์ต่อประชาชนในชุมชน/หมู่บ้านมากที่สุด รองลงมาคือ โครงการบัตรสวัสดิการแห่งรัฐ (ร้อยละ 69.9) มาตรการลดค่าไฟฟ้า (ร้อยละ 59.2) โครงการเราชนะ (ร้อยละ 25.1) และโครงการ ม.33 เรารักกัน (ร้อยละ 14.8) เป็นต้น

แผนภูมิ 3 ร้อยละของประชาชน จำแนกตามความคิดเห็นต่อมาตรการ/โครงการที่เกิดประโยชน์ต่อประชาชนในชุมชน/หมู่บ้าน ใน 5 อันดับแรก เป็นรายภาค

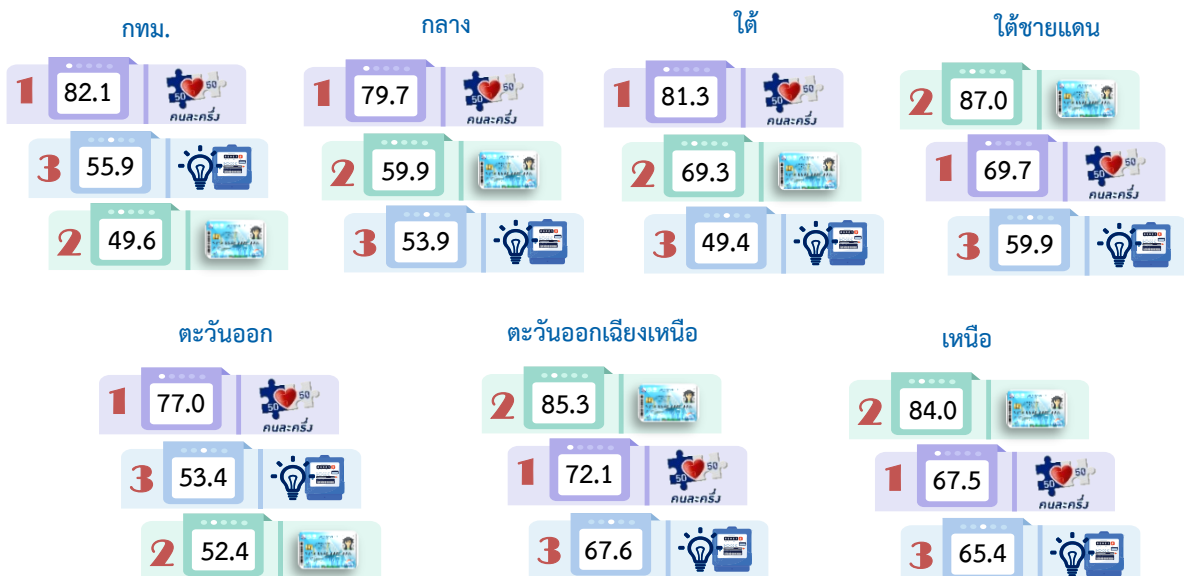
### ทั่วประเทศ

#### มาตรการ/โครงการ<sup>1/</sup> 5 อันดับแรก



### รายภาค

#### มาตรการ/โครงการ<sup>1/</sup> 3 อันดับแรก

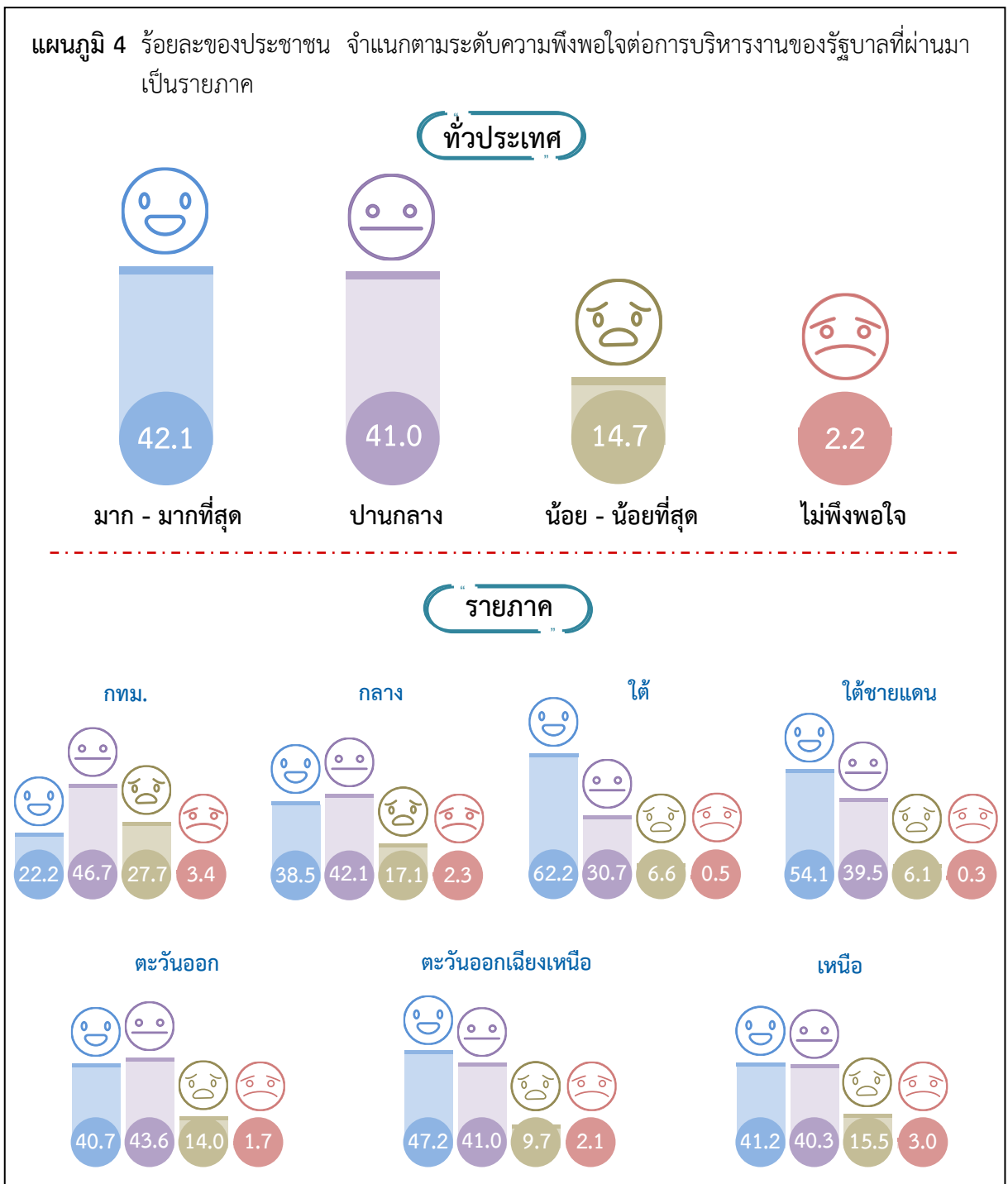


หมายเหตุ : 1/ ตอบได้มากกว่า 1 คำตอบ

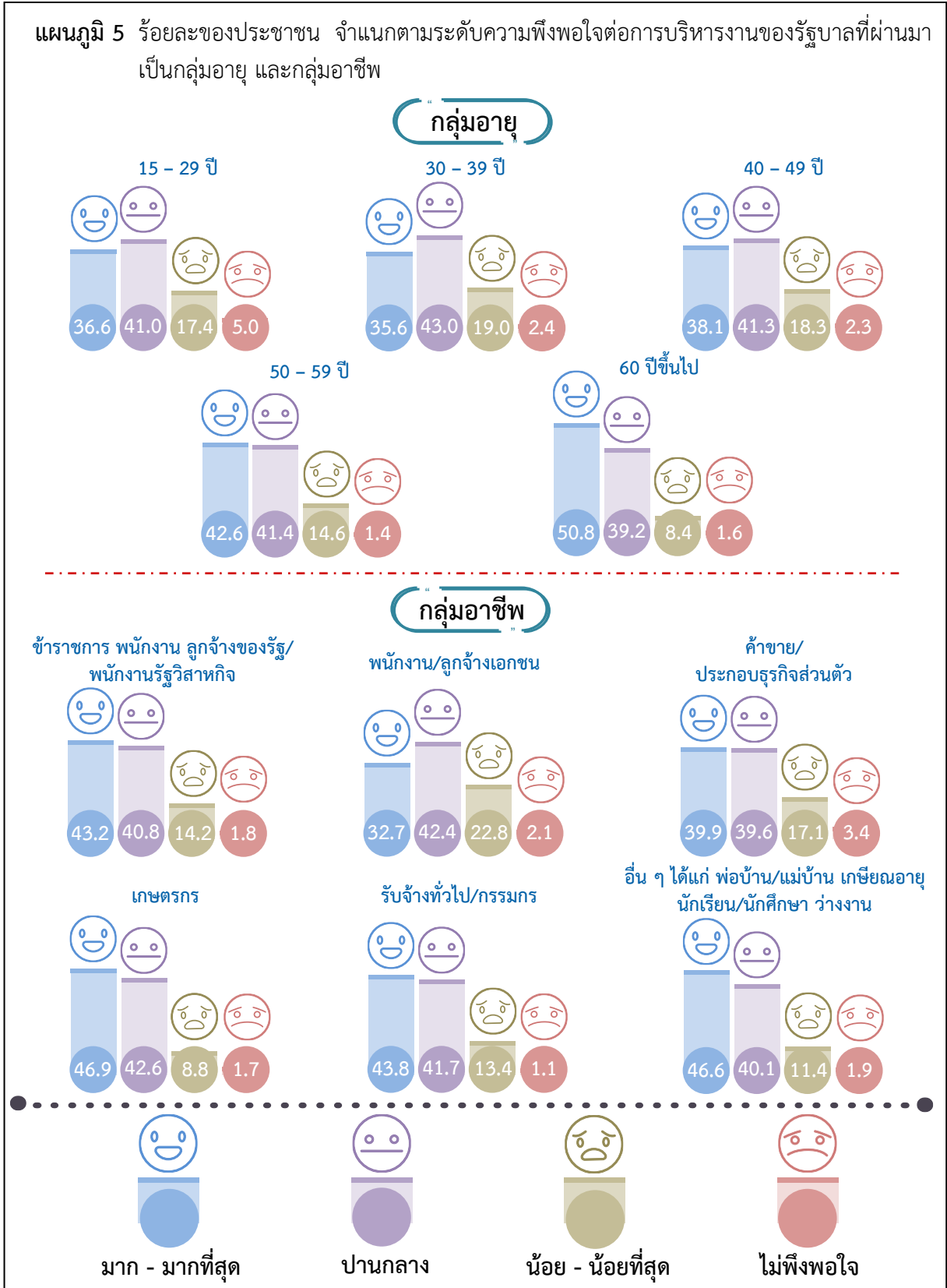
### 3. ความพึงพอใจต่อการบริหารงานของรัฐบาลที่ผ่านมา

ประชาชนร้อยละ 42.1 มีความพึงพอใจต่อการบริหารงานของรัฐบาลที่ผ่านมาในระดับมาก - มากที่สุด (พึงพอใจมากที่สุดร้อยละ 7.7 และพึงพอใจมากร้อยละ 34.4) และร้อยละ 41.0 มีความพึงพอใจ ในระดับปานกลาง ขณะที่ร้อยละ 14.7 มีความพึงพอใจ ในระดับน้อย - น้อยที่สุด (พึงพอใจน้อยร้อยละ 11.8 และพึงพอใจน้อยที่สุดร้อยละ 2.9) ส่วนร้อยละ 2.2 ไม่พึงพอใจ

เมื่อพิจารณาเป็นรายภาค พบว่า ประชาชนในภาคใต้ ร้อยละ 62.2 มีความพึงพอใจต่อการบริหารงานของรัฐบาลที่ผ่านมาในระดับมาก - มากที่สุดในสัดส่วนที่สูงกว่าภาคอื่น ขณะที่ประชาชนในกรุงเทพมหานคร ร้อยละ 22.2 มีความพึงพอใจ ในระดับมาก - มากที่สุดในสัดส่วนที่ต่ำกว่าภาคอื่น



นอกจากนี้ ยังพบว่าประชาชนที่มีอายุมากกว่า 40 ปี จะมีความพึงพอใจต่อการบริหารงานของรัฐบาลที่ผ่านมา อยู่ในระดับมาก - มากที่สุด ในสัดส่วนที่สูงกว่าผู้ที่มีอายุน้อยกว่า 40 ปี เช่นเดียวกับกลุ่มอาชีพเกษตรกร และกลุ่มอาชีพอื่น ๆ ได้แก่ พ่อบ้าน/แม่บ้าน เกษียณอายุ นักเรียน/นักศึกษา ว่างาน มีความพึงพอใจ อยู่ในระดับมาก - มากที่สุด ในสัดส่วนที่สูงกว่ากลุ่มอาชีพอื่น

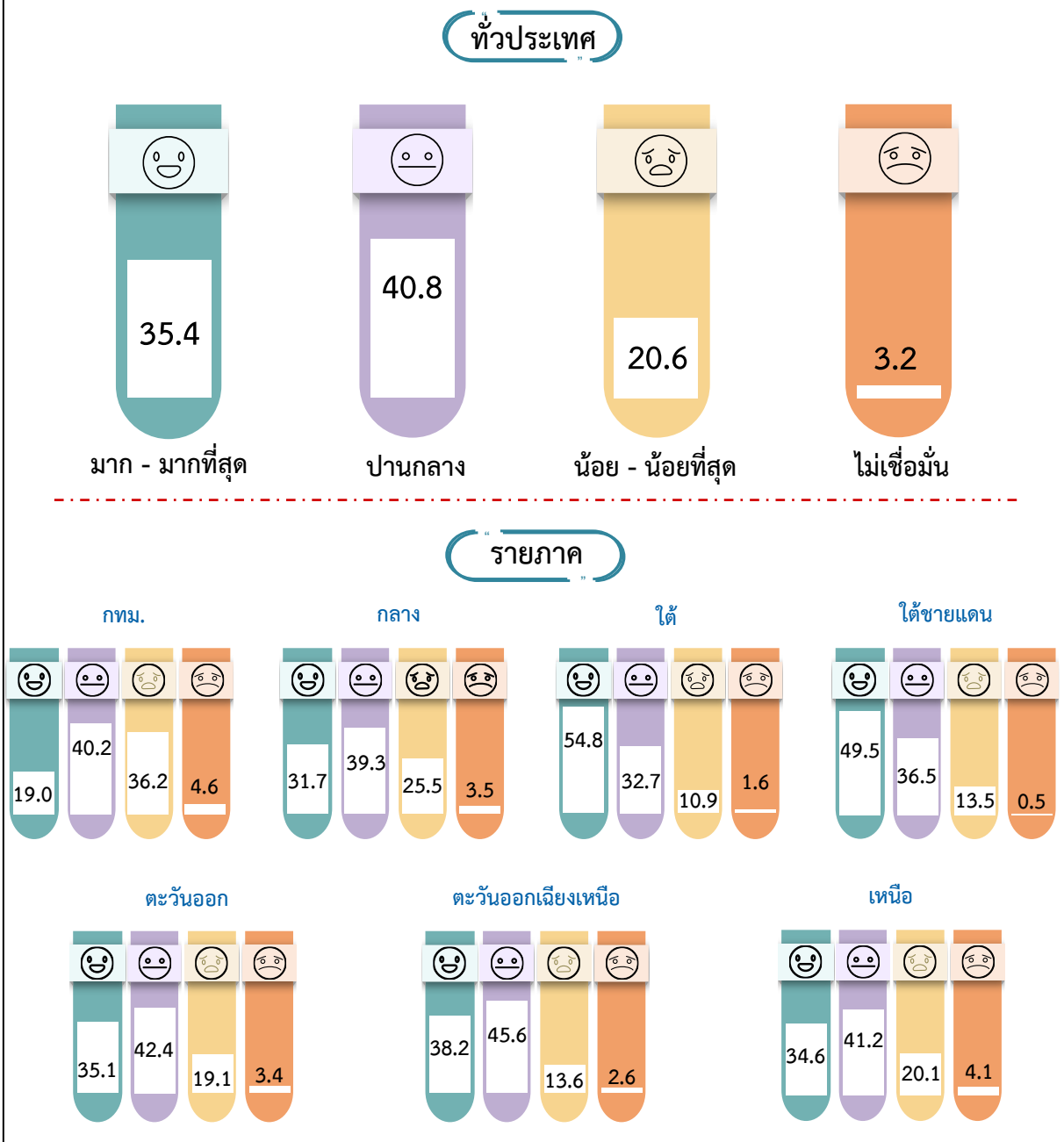


#### 4. ความเชื่อมั่นต่อการดำเนินงานของรัฐบาลในการแก้ปัญหาเศรษฐกิจของประเทศ

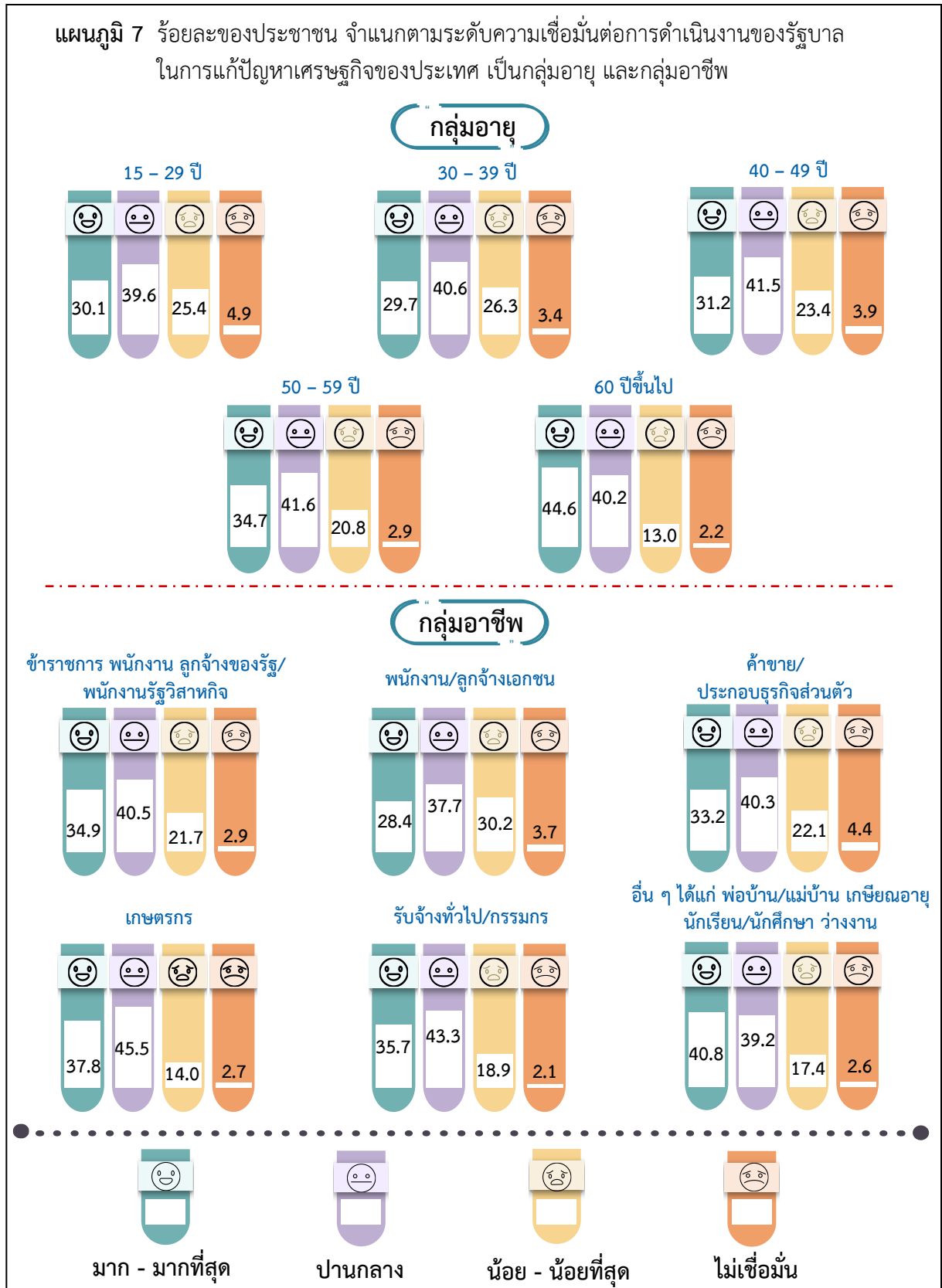
ประชาชนร้อยละ 35.4 มีความเชื่อมั่นต่อการดำเนินงานของรัฐบาลในการแก้ปัญหาเศรษฐกิจของประเทศในระดับมาก - มากที่สุด (เชื่อมั่นมากที่สุดร้อยละ 5.8 และเชื่อมั่นมากร้อยละ 29.6) และร้อยละ 40.8 มีความเชื่อมั่นฯ ในระดับปานกลาง ขณะที่ร้อยละ 20.6 มีความเชื่อมั่นฯ ในระดับน้อย - น้อยที่สุด (เชื่อมั่นน้อยร้อยละ 15.7 และเชื่อมั่นน้อยที่สุดร้อยละ 4.9) ส่วนร้อยละ 3.2 ไม่เชื่อมั่น

เมื่อพิจารณาเป็นรายภาค พบว่า ประชาชนในภาคใต้ ร้อยละ 54.8 มีความเชื่อมั่นต่อการดำเนินงานของรัฐบาลในการแก้ปัญหาเศรษฐกิจของประเทศในระดับมาก - มากที่สุดในสัดส่วนที่สูงกว่าภาคอื่น ขณะที่ประชาชนในกรุงเทพมหานคร ร้อยละ 19.0 มีความเชื่อมั่นฯ ในระดับมาก - มากที่สุดในสัดส่วนที่ต่ำกว่าภาคอื่น

แผนภูมิ 6 ร้อยละของประชาชน จำแนกตามระดับความเชื่อมั่นต่อการดำเนินงานของรัฐบาลในการแก้ปัญหาเศรษฐกิจของประเทศ เป็นรายภาค



นอกจากนี้ ยังพบว่าประชาชนที่มีอายุมากกว่า 40 ปี จะมีความเชื่อมั่นต่อการดำเนินงานของรัฐบาล ในการแก้ปัญหาเศรษฐกิจของประเทศอยู่ในระดับมาก - มากที่สุด ในสัดส่วนที่สูงกว่าผู้ที่มีอายุน้อยกว่า 40 ปี เช่นเดียวกับกลุ่มอาชีพเกษตรกร และกลุ่มอาชีพอื่น ๆ ได้แก่ พ่อบ้าน/แม่บ้าน เกษียณอายุ นักเรียน/นักศึกษา ว่างงาน มีความเชื่อมั่นฯ อยู่ในระดับมาก - มากที่สุด ในสัดส่วนที่สูงกว่ากลุ่มอาชีพอื่น





สำหรับข้อมูลผู้ตอบสัมภาษณ์เป็นชายร้อยละ 48.3 เป็นผู้หญิงร้อยละ 51.7 มีอายุ 15 – 29 ปีร้อยละ 11.7 อายุ 30 – 39 ปีร้อยละ 15.7 อายุ 40 – 49 ปีร้อยละ 21.4 อายุ 50 – 59 ปีร้อยละ 24.3 และอายุ 60 ปีขึ้นไป ร้อยละ 26.9 ระดับการศึกษาต่ำกว่าปริญญาตรีมีร้อยละ 85.8 และปริญญาตรีขึ้นไปร้อยละ 14.2 ประกอบอาชีพเป็นข้าราชการ พนักงาน ลูกจ้างของรัฐ/พนักงานรัฐวิสาหกิจร้อยละ 6.1 พนักงาน/ลูกจ้างเอกชน ร้อยละ 17.6 ค้าขาย/ประกอบธุรกิจส่วนตัวร้อยละ 25.4 เกษตรกรร้อยละ 19.2 รับจ้างทั่วไป/กรรมกร ร้อยละ 8.6 และอื่นๆ ได้แก่ พ่อบ้าน/แม่บ้าน เกษียณอายุ นักเรียน/นักศึกษาว่างงาน ร้อยละ 23.1 รายได้ครัวเรือนเฉลี่ยต่อเดือนน้อยกว่า 5,001 บาทร้อยละ 28.4 รายได้ 5,001 – 10,000 บาทร้อยละ 30.8 รายได้ 10,001 – 15,000 บาทร้อยละ 19.2 และมากกว่า 15,000 บาทร้อยละ 21.6

## ข้อเสนอแนะเชิงนโยบาย



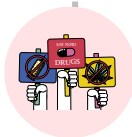
01

ควรมีมาตรการ/โครงการช่วยเหลือและลดภาระค่าครองชีพของประชาชน เช่น มาตรการลดค่าไฟฟ้า/ค่าน้ำประปา ควบคุมราคาสินค้าอุปโภค – บริโภค และเพิ่มวงเงินในโครงการคนละครึ่ง เป็นต้น



02

ควรเร่งแก้ไขปัญหา และฟื้นฟูเศรษฐกิจของประเทศอย่างจริงจัง เพื่อให้เกิดการจ้างงาน และสร้างอาชีพแก่ประชาชน เช่น ส่งเสริมการท่องเที่ยวภายในประเทศ หาแหล่งเงินทุนดอกเบี้ยต่ำในการประกอบอาชีพ และหาตลาดรองรับผลผลิตทางการเกษตร เป็นต้น



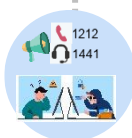
03

ควรเร่งสร้างความร่วมมือ สร้างเครือข่าย และกระบวนการป้องกันไม่ให้คนในสังคมเข้าไปเกี่ยวข้อง หรือเข้าไปสู่วงจรของยาเสพติด เช่น สร้างความสามัคคีในชุมชน สร้างการสื่อสารข้อมูลข่าวสารที่เป็นประโยชน์ในเรื่องการป้องกันและแก้ไขปัญหา ยาเสพติด เป็นต้น รวมทั้งการใช้กฎหมายลงโทษผู้ที่เกี่ยวข้องกับยาเสพติดอย่างจริงจังและเด็ดขาด



04

ควรมีการบูรณาการความร่วมมือทุกภาคส่วน ทั้งภาครัฐ ภาคเอกชน ภาคประชาชน และภาคีเครือข่ายที่เกี่ยวข้อง ในการให้ความช่วยเหลือเยียวยาประชาชนที่ได้รับผลกระทบ เมื่อเกิดเหตุการณ์ต่าง ๆ เช่น น้ำท่วม ไฟไหม้ และภัยพิบัติต่าง ๆ เป็นต้น



05

ควรประชาสัมพันธ์ข่าวสารเพื่อสร้างการรับรู้ของประชาชนเรื่องการถูกหลอกลวง/ล่อลวงทางโซเชียลมีเดียเพื่อให้รู้เท่าทันภัยออนไลน์ รวมทั้งประชาสัมพันธ์ช่องทางในการร้องเรียน/ร้องทุกข์ เช่น สายด่วน 1212 สายด่วนตำรวจไซเบอร์ โทร 1441 เป็นต้น