

สำนักงานสถิติแห่งชาติ ร่วมกับการท่องเที่ยวแห่งประเทศไทย (ททท.) ทำการสำรวจพฤติกรรมการเดินทางท่องเที่ยวของชาวไทยขึ้นเป็นครั้งแรกในปี 2552 และปี 2560 เป็นครั้งที่ 9 โดยมีวัตถุประสงค์เพื่อทราบข้อมูลเกี่ยวกับพฤติกรรมการเดินทางท่องเที่ยวของชาวไทยในรอบปีที่ผ่านมา (ปี 2559) ทั้งในเรื่องการเดินทางท่องเที่ยว ลักษณะการเดินทาง วัตถุประสงค์ในการเดินทาง กิจกรรมที่ทำระหว่างการเดินทาง ลักษณะการจัดการเดินทาง ค่าใช้จ่ายในการเดินทาง การเดินทางท่องเที่ยวต่างประเทศ รวมทั้งความคิดเห็นเกี่ยวกับการท่องเที่ยว โดยเก็บรวบรวมข้อมูลในเดือนมกราคม – กุมภาพันธ์ 2560 จากประชากรที่มีอายุ 15 ปีขึ้นไป ที่ตกเป็นตัวอย่างทั่วประเทศจำนวน 63,060 ราย

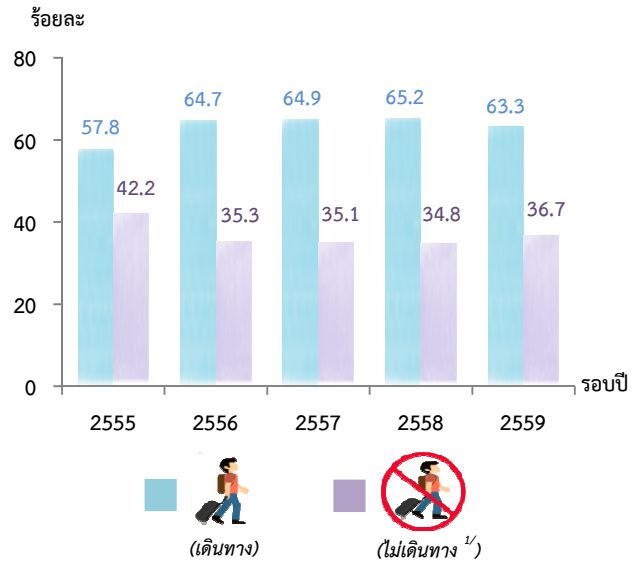
ผลจากการสำรวจสรุปได้ดังนี้

1. การเดินทางท่องเที่ยวข้ามจังหวัด

1.1 การเดินทางและลักษณะการเดินทาง

ผลการสำรวจพฤติกรรมการเดินทางท่องเที่ยวของประชากรที่มีอายุ 15 ปีขึ้นไปทั่วประเทศ เกี่ยวกับการเดินทางจากที่อยู่อาศัยประจำในจังหวัดหนึ่งไปยังสถานที่อยู่ในอีกจังหวัดหนึ่งเป็นการชั่วคราว โดยมีจุดประสงค์เพื่อการท่องเที่ยว พักผ่อน เยี่ยมครอบครัว/ญาติมิตร ประชุมหรือสัมมนา เล่นหรือดูกีฬา ประกอบพิธีทางศาสนา รวมทั้งการเดินทางเพื่อไปรับการรักษาตัวหรือประกอบภารกิจอื่น ๆ ไม่รวมการเดินทางไปทำงานหรือไปศึกษาเป็นประจำ และการเดินทางไปซื้อสินค้ามาจำหน่าย ซึ่งจากการสำรวจพบว่า ในรอบปี 2559 มีผู้เดินทางท่องเที่ยวลดลงเป็น ร้อยละ 63.3 (จากร้อยละ 65.2) (แผนภูมิ 1)

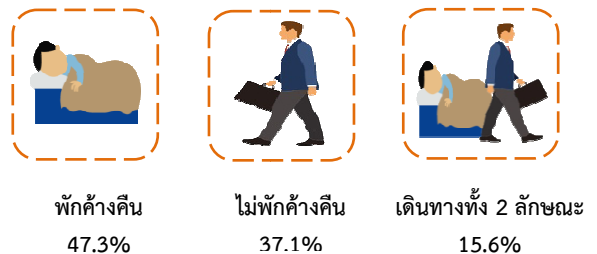
แผนภูมิ 1 ร้อยละของประชากรที่มีอายุ 15 ปีขึ้นไป จำแนกตามการเดินทางท่องเที่ยว ในรอบปี 2555 - 2559



หมายเหตุ: ^{1/} ไม่เดินทางในที่นี้ หมายถึง ไม่มีการเดินทางข้ามจังหวัด

สำหรับกลุ่มผู้ที่เดินทางท่องเที่ยวในรอบปี 2559 พบว่า มีลักษณะการเดินทางแบบพักค้างคืนอย่างน้อย 1 คืน ร้อยละ 47.3 ส่วนผู้เดินทางที่มีลักษณะการเดินทางแบบไม่พักค้างคืนซึ่งถือว่าเป็นนักท่องเที่ยวประมาณ ร้อยละ 37.1 และผู้ที่เดินทางทั้ง 2 ลักษณะคือทั้งพักและไม่พักค้างคืน ร้อยละ 15.6 (แผนภาพ 1)

แผนภาพ 1 ร้อยละของประชากรที่มีอายุ 15 ปีขึ้นไปเดินทางท่องเที่ยว จำแนกตามลักษณะการเดินทาง ในรอบปี 2559



สำหรับผู้ที่ไม่ได้เดินทางท่องเที่ยวในรอบปี 2559 ได้ให้เหตุผลที่ไม่เดินทาง 5 อันดับแรก ได้แก่ ไม่มีเวลาว่าง ไม่มีทุนทรัพย์เพียงพอสำหรับการเดินทาง ไม่ชอบเดินทาง สภาพเศรษฐกิจไม่ค่อยดี และมีปัญหาเรื่องสุขภาพ (ตาราง 1)

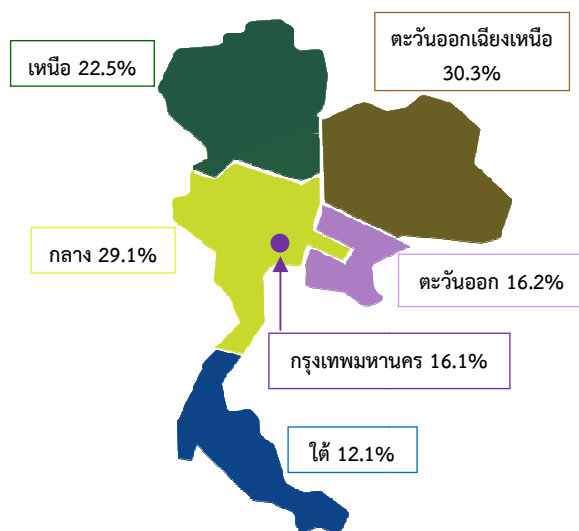
ตาราง 1 ร้อยละของประชากรที่มีอายุ 15 ปีขึ้นไปที่ไม่เดินทางท่องเที่ยว จำแนกตามเหตุผลที่ไม่เดินทางท่องเที่ยว ในรอบปี 2559

เหตุผลที่ไม่เดินทางท่องเที่ยว ^{1/}	ร้อยละ
➢ ไม่มีเวลาว่าง	52.3
➢ ไม่มีทุนทรัพย์เพียงพอสำหรับการเดินทาง	43.6
➢ ไม่ชอบเดินทาง	35.1
➢ สภาพเศรษฐกิจไม่ค่อยดี	29.1
➢ มีปัญหาเรื่องสุขภาพ	24.5
➢ ไม่มั่นใจในความปลอดภัยของการเดินทาง	12.2
➢ อื่น ๆ เช่น ราคาน้ำมัน ปัญหาทางการเมือง	8.2
ขาดข้อมูลในการตัดสินใจ	

หมายเหตุ: ^{1/} ตอบได้มากกว่า 1 คำตอบ

เมื่อพิจารณาภาคที่ประชากรเดินทางไปท่องเที่ยวในรอบปี พบว่า ประชากรเดินทางไปท่องเที่ยวในพื้นที่ภาคตะวันออกเฉียงเหนือมากที่สุด ร้อยละ 30.3 รองลงมาเป็นภาคกลาง ร้อยละ 29.1 และภาคเหนือ ร้อยละ 22.5 (แผนภาพ 2)

แผนภาพ 2 ร้อยละของประชากรที่มีอายุ 15 ปีขึ้นไปเดินทางท่องเที่ยว จำแนกตามภาคที่เดินทางไปท่องเที่ยว ในรอบปี 2559

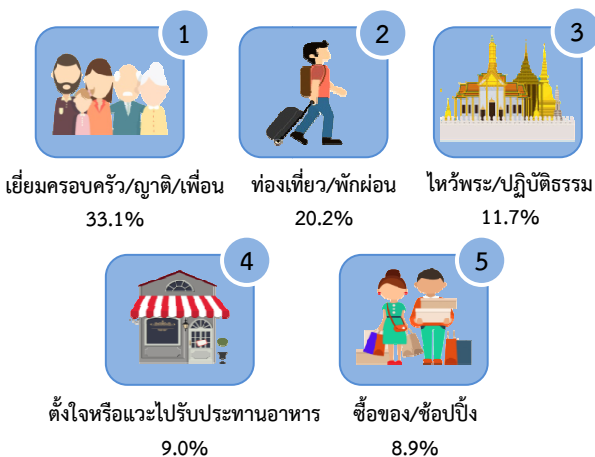


หมายเหตุ: ภาคที่เดินทางไปท่องเที่ยวตอบได้มากกว่า 1 คำตอบ

1.2 วัตถุประสงค์หลักในการเดินทางท่องเที่ยว

วัตถุประสงค์หลักในการเดินทางท่องเที่ยว 5 อันดับแรก ได้แก่ เยี่ยมครอบครัว/ญาติ/เพื่อน ร้อยละ 33.1 ท่องเที่ยว/ต้องการพักผ่อน ร้อยละ 20.2 ไหว้พระ/ปฏิบัติธรรม ร้อยละ 11.7 ตั้งใจหรือแวะไปรับประทานอาหาร ร้อยละ 9.0 และซื้อของ/ช้อปปิ้ง ร้อยละ 8.9 (แผนภาพ 3)

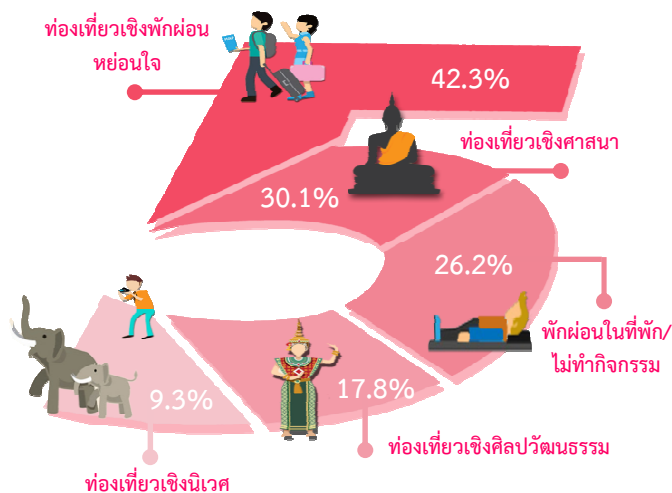
แผนภาพ 3 ร้อยละของประชากรที่มีอายุ 15 ปีขึ้นไปเดินทางท่องเที่ยว จำแนกตามวัตถุประสงค์หลักในการเดินทางท่องเที่ยว 5 อันดับแรก ในรอบปี 2559



1.3 กิจกรรมที่ทำระหว่างการเดินทางท่องเที่ยว

สำหรับกิจกรรมที่ทำระหว่างการเดินทางท่องเที่ยว 5 อันดับแรก ได้แก่ ท่องเที่ยวเชิงพักผ่อนหย่อนใจ ร้อยละ 42.3 ท่องเที่ยวเชิงศาสนา ร้อยละ 30.1 พักผ่อนในที่พัก/ไม่ทำกิจกรรม ร้อยละ 26.2 ท่องเที่ยวเชิงศิลปวัฒนธรรม ร้อยละ 17.8 และท่องเที่ยวเชิงนิเวศ ร้อยละ 9.3 (แผนภาพ 4)

แผนภาพ 4 ร้อยละของประชากรที่มีอายุ 15 ปีขึ้นไปเดินทางท่องเที่ยว จำแนกตามกิจกรรมที่ทำระหว่างการเดินทางท่องเที่ยว 5 อันดับแรก ในรอบปี 2559



หมายเหตุ: กิจกรรมตอบได้มากกว่า 1 คำตอบ

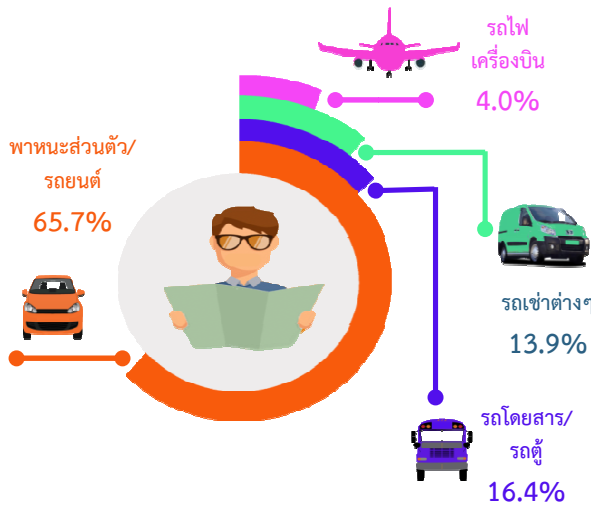
2. ลักษณะการจัดการเดินทาง

ผู้ที่เดินทางท่องเที่ยวมากกว่าครั้งหนึ่งจะเดินทางท่องเที่ยวกับครอบครัว/ญาติ ร้อยละ 63.2 รองลงมาเดินทางกับเพื่อน/เพื่อนร่วมงาน ร้อยละ 20.0 สำหรับการตัดสินใจเลือกการเดินทางส่วนใหญ่เป็นครอบครัว/ญาติ ร้อยละ 43.5 รองลงมาตัดสินใจด้วยตนเอง ร้อยละ 37.6

สำหรับลักษณะการเดินทางส่วนใหญ่จัดการเดินทางเองทั้งหมด ร้อยละ 89.2 รองลงมา มีหน่วยงาน/คณะจัดการให้ ร้อยละ 9.6 ส่วนการเดินทางท่องเที่ยวเป็นวันเสาร์-อาทิตย์ ร้อยละ 38.7 รองลงมา วันธรรมดา ร้อยละ 31.7 และวันหยุดเทศกาล ร้อยละ 27.8

ส่วนพาหนะที่ใช้ในการเดินทาง ผู้เดินทางท่องเที่ยวนิยมเดินทางด้วยรถยนต์ส่วนตัว ร้อยละ 65.7 รองลงมา รถโดยสาร รถมอเตอร์ ร้อยละ 16.4 รถเช่าต่าง ๆ เช่น รถตู้ รถบัส ร้อยละ 13.9 รถไฟและเครื่องบิน ร้อยละ 4.0 (แผนภูมิ 2)

แผนภูมิ 2 ร้อยละของประชากรที่มีอายุ 15 ปีขึ้นไปเดินทางท่องเที่ยว จำแนกตามพาหนะที่ใช้ในการเดินทาง ในรอบปี 2559



3. ค่าใช้จ่ายในการเดินทาง

สำหรับค่าใช้จ่ายในการเดินทางท่องเที่ยวต่อครั้งต่อคนของผู้ที่เดินทางท่องเที่ยว พบว่า อยู่ที่ประมาณ 2,753 บาทต่อคน หากเป็นการเดินทางแบบไม่พักค้างคืน 1,298 บาทต่อคน แบบพักค้างคืน 3,842 บาทต่อคน

หากพิจารณาตามภาคที่อยู่อาศัย พบว่า คนกรุงเทพมหานครใช้เงินในการเดินทางท่องเที่ยวเฉลี่ยต่อคนสูงสุดคือ 4,289 บาทต่อคน รองลงมา ภาคตะวันออก 3,136 บาทต่อคน ภาคใต้ 3,041 บาทต่อคน ภาคกลาง 2,334 บาทต่อคน ภาคตะวันออกเฉียงเหนือ 2,217 บาทต่อคน และต่ำสุดคือ ภาคเหนือ 2,160 บาทต่อคน (ตาราง 2)

ตาราง 2 ค่าใช้จ่ายในการเดินทางต่อครั้งต่อคน จำแนกตามลักษณะการเดินทาง และภาคที่อยู่อาศัย ในรอบปี 2559

ค่าใช้จ่ายเฉลี่ยต่อคน^{1/} (บาท)

ภาคที่อยู่อาศัย	รวม	ลักษณะการเดินทาง	
		ไม่พักค้างคืน	พักค้างคืน
รวม	2,753	1,298	3,842
กรุงเทพมหานคร	4,289	1,866	5,397
กลาง	2,334	1,060	3,440
ตะวันออก	3,136	1,406	4,206
เหนือ	2,160	1,188	2,991
ตะวันออกเฉียงเหนือ	2,217	1,293	3,090
ใต้	3,041	1,363	4,089

หมายเหตุ: ^{1/} เฉพาะผู้ที่ระบุค่าใช้จ่ายในการเดินทาง

4. การเดินทางท่องเที่ยวต่างประเทศ

สำหรับการเดินทางท่องเที่ยวไปต่างประเทศของชาวไทย ในรอบปี 2559 มีเพียงร้อยละ 2.9 ส่วนจำนวนครั้งที่เดินทางท่องเที่ยวต่างประเทศต่อปีเฉลี่ยเดินทาง 1.6 ครั้งต่อปี (ตาราง 3)

ตาราง 3 ร้อยละของประชากรที่มีอายุ 15 ปีขึ้นไป จำแนกตามการเดินทางไปต่างประเทศ จำนวนครั้งในการเดินทางไปต่างประเทศ และภาคที่อยู่อาศัย ในรอบปี 2559

ภาคที่อยู่อาศัย	จำนวนเฉลี่ย (ครั้ง)	รวม	การเดินทางไปต่างประเทศ	
			ไม่ได้เดินทาง	เดินทาง
รวม	1.6	100.0	97.1	2.9
กรุงเทพมหานคร	1.7	100.0	95.1	4.9
กลาง	1.3	100.0	98.4	1.6
ตะวันออก	1.7	100.0	98.5	1.5
เหนือ	1.5	100.0	96.3	3.7
ตะวันออกเฉียงเหนือ	1.5	100.0	96.7	3.3
ใต้	2.2	100.0	97.9	2.1

5. ความคิดเห็นเกี่ยวกับการเดินทางท่องเที่ยว

5.1 การวางแผนและการจัดสรรเงินสำหรับการเดินทางท่องเที่ยว

สำหรับความคิดเห็นเกี่ยวกับการเดินทางท่องเที่ยว ส่วนใหญ่ไม่มีการวางแผนล่วงหน้าก่อนการเดินทาง ร้อยละ 64.3 ที่มีการวางแผน ร้อยละ 35.7 ส่วนการจัดสรรเงินสำหรับการเดินทางท่องเที่ยวพบว่า ส่วนใหญ่ไม่มีการจัดสรรเงินไว้ ร้อยละ 84.0 ที่มีการจัดสรรเงินไว้สำหรับการเดินทางมีเพียงร้อยละ 16.0

5.2 การรับรู้/ทราบแคมเปญ “เที่ยววิถีไทย เก๋ไก๋ไม่เหมือนกัน” ของการท่องเที่ยวแห่งประเทศไทย

การรับรู้/ทราบแคมเปญ “เที่ยววิถีไทย เก๋ไก๋ไม่เหมือนกัน” ส่วนใหญ่ไม่เคยรับรู้/ไม่ทราบแคมเปญดังกล่าว ร้อยละ 53.0 ส่วนที่เคยรับรู้/ทราบแคมเปญมีร้อยละ 47.0 โดยส่วนใหญ่รับรู้/ทราบจากโทรทัศน์ ร้อยละ 96.7 รองลงมาเว็บไซต์ ร้อยละ 14.9 และป้ายโฆษณา ร้อยละ 13.6

5.3 ปัจจัยที่มีผลต่อการตัดสินใจเลือกแหล่งท่องเที่ยวภายในประเทศ

จากการสำรวจพบว่า ปัจจัยที่มีผลต่อการตัดสินใจเลือกแหล่งท่องเที่ยวภายในประเทศมากคือ ความสะดวกในการเดินทางเข้าสู่แหล่งท่องเที่ยว ร้อยละ 48.5 รองลงมาคือ ความสวยงามของแหล่งท่องเที่ยว ร้อยละ 47.7 และความพร้อมของสิ่งอำนวยความสะดวก ร้อยละ 47.4

5.4 ประโยชน์ที่ได้รับจากการเดินทางท่องเที่ยว

จากการสำรวจเรื่องประโยชน์ที่ได้รับจากการท่องเที่ยวในประเด็นต่าง ๆ พบว่า การเดินทางท่องเที่ยวทำให้เกิดความสนทนมากภายในหมู่ญาติมากขึ้น ร้อยละ 49.1 รองลงมาคือ ทำให้เกิดความสนทนมากภายในครอบครัว ร้อยละ 47.6 สำหรับความพึงพอใจในประสบการณ์การท่องเที่ยวประเทศไทยในปัจจุบันด้านต่าง ๆ พบว่า ปัจจัยที่มีระดับความพึงพอใจมาก 3 ปัจจัยแรก คือ ความหลากหลายของสถานที่ท่องเที่ยว ร้อยละ 55.8 รองลงมาเป็นความน่าสนใจของสถานที่ท่องเที่ยว/กิจกรรมท่องเที่ยว ร้อยละ 55.6 และความสะดวกในการเดินทางเข้าถึงสถานที่ท่องเที่ยว ร้อยละ 55.2

5.5 กิจกรรมที่ทำการเรียนรู้จากการเดินทางท่องเที่ยว

กิจกรรมที่ทำระหว่างการเดินทาง พบว่ากิจกรรมที่ทำมากที่สุดคือ อดทนร้านค้า/สินค้าท้องถิ่น ร้อยละ 89.4 รองลงมาเป็นการเข้าร่วมงานเทศกาลประเพณีท้องถิ่น ร้อยละ 58.7

สิ่งที่ได้เรียนรู้จากการเดินทางท่องเที่ยวพบว่า ส่วนใหญ่สิ่งที่คุณเดินทางท่องเที่ยวได้เรียนรู้คือ วิถีชีวิตท้องถิ่น ร้อยละ 79.3 รองลงมาคือ วัฒนธรรมท้องถิ่น (เช่น ภาษา อาหาร ดนตรี) ร้อยละ 78.6 และแนวคิดเศรษฐกิจพอเพียง ร้อยละ 74.6