

รายงานผลการสำรวจ
ความคิดเห็นของประชาชนเกี่ยวกับ
การเสนอเป็นเจ้าภาพจัดการแข่งขันกีฬาโอลิมปิก
ในปี ค.ศ. 2016 (พ.ศ. 2559)



สำนักงานสถิติแห่งชาติ
กระทรวงเทคโนโลยีสารสนเทศและการสื่อสาร

<http://www.nso.go.th>

รายงานผลการสำรวจ
ความคิดเห็นของประชาชนเกี่ยวกับ
การเสนอเป็นเจ้าภาพจัดการแข่งขันกีฬาโอลิมปิก
ในปี ค.ศ. 2016 (พ.ศ. 2559)

สำนักงานสถิติแห่งชาติ
กระทรวงเทคโนโลยีสารสนเทศและการสื่อสาร

<http://www.nso.go.th>

คำนำ

สำนักงานสถิติแห่งชาติ ได้รับมอบหมายให้ดำเนินการสำรวจความคิดเห็นของประชาชนเกี่ยวกับการเสนอเป็นเจ้าภาพจัดการแข่งขันกีฬาโอลิมปิก ในปี ค.ศ. 2016 (พ.ศ. 2559) เพื่อรวบรวมความคิดเห็นของประชาชนเกี่ยวกับความต้องการ ตลอดจนความเข้าใจถึงผลดี ผลเสีย หรือประโยชน์ที่ประเทศไทยจะได้รับในการเป็นเจ้าภาพจัดการแข่งขัน เพื่อเป็นข้อมูลให้รัฐบาลและหน่วยงานที่เกี่ยวข้องนำไปใช้ประกอบการวางแผนต่อไป

สำนักงานสถิติแห่งชาติ

ตุลาคม 2547

สารบัญ

	หน้า
คำนำ	
1. ความเป็นมาและวัตถุประสงค์	1
2. คุ่มรวม	1
3. ระเบียบวิธีการสำรวจ	1
4. วิธีการเก็บรวบรวมข้อมูล	1
5. การเสนอผล	1
6. สรุปผลการสำรวจ	2
6.1 การทราบว่าประเทศไทยเสนอเป็นเจ้าภาพจัดการแข่งขันกีฬาโอลิมปิก	2
6.2 ความคิดเห็นต่อความพร้อมของประเทศไทยที่จะเป็นเจ้าภาพจัดการแข่งขัน	3
6.3 ความคิดเห็นต่อการเสนอตัวเป็นเจ้าภาพจัดการแข่งขันกีฬาโอลิมปิก	4
6.4 จังหวัดที่ประชาชนเห็นว่ามีความพร้อม/เหมาะสมในการจัดการแข่งขัน	6
6.5 ความเข้าใจของประชาชนเกี่ยวกับผลดี ผลเสียหรือประโยชน์ที่ประเทศไทยจะได้รับ ในการจัดการแข่งขันกีฬาโอลิมปิก	7
6.6 ข้อเสนอแนะ	8
ตารางสถิติ	11 - 15

การสำรวจความคิดเห็นของประชาชนเกี่ยวกับการเสนอเป็นเจ้าภาพ จัดการแข่งขันกีฬาโอลิมปิก ในปี ค.ศ. 2016 (พ.ศ. 2559)

1. ความเป็นมาและวัตถุประสงค์

ตามที่รัฐบาล (พ.ต.ท. ดร.ทักษิณ ชินวัตร เป็นนายกรัฐมนตรี) มีแนวคิดที่จะให้ประเทศไทยเสนอตัวเป็นเจ้าภาพจัดการแข่งขันกีฬาโอลิมปิก ในปี ค.ศ. 2016 (พ.ศ. 2559) และคณะรัฐมนตรีได้มอบหมายให้นายสุวัจน์ ลิปตพัลลภ รองนายกรัฐมนตรี ในฐานะผู้กำกับดูแลงานด้านการกีฬา เป็นประธานคณะกรรมการเตรียมการเสนอให้ประเทศไทยเป็นเจ้าภาพจัดการแข่งขันฯ ซึ่งในการนี้ ประธานคณะกรรมการฯ ได้มอบหมายให้สำนักงานสถิติแห่งชาติ ดำเนินการสำรวจความคิดเห็นของประชาชน เพื่อรวบรวมข้อมูลเกี่ยวกับความพร้อมของประเทศไทยในการที่จะเป็นเจ้าภาพจัดการแข่งขันฯ จังหวัด/เมืองที่มีความพร้อมหรือความเหมาะสมในการจัดการแข่งขัน และความเข้าใจของประชาชนเกี่ยวกับผลดี ผลเสีย หรือประโยชน์ที่ประเทศไทยจะได้รับในการเป็นเจ้าภาพฯ ตลอดจนข้อเสนอแนะต่าง ๆ เพื่อเป็นข้อมูลให้รัฐบาลและหน่วยงานที่เกี่ยวข้องนำไปใช้ประกอบการวางแผน ตัดสินใจเกี่ยวกับการเสนอเป็นเจ้าภาพจัดการแข่งขันกีฬาโอลิมปิกต่อไป

2. กลุ่มรวม

ประชาชนที่มีอายุ 18 ปีขึ้นไป ทั่วประเทศ

3. ระเบียบวิธีการสำรวจ

ในแต่ละภาคเลือกชุมชน/หมู่บ้านตัวอย่าง จำนวนรวมทั้งสิ้น 580 ชุมชน/หมู่บ้านตัวอย่าง ในแต่ละชุมชน/หมู่บ้านตัวอย่าง สุ่มเลือก 10 ครัวเรือนตัวอย่าง และในแต่ละครัวเรือนตัวอย่างเลือกสมาชิกในครัวเรือนที่มีอายุ 18 ปีขึ้นไป ครัวเรือนละ 1 คน มีประชากรที่ถูกเลือกเป็นตัวอย่างทั้งสิ้น 5,800 คน

4. วิธีการเก็บรวบรวมข้อมูล

การเก็บรวบรวมข้อมูล ใช้วิธีส่งเจ้าหน้าที่ของสำนักงานสถิติแห่งชาติ ไปทำการสัมภาษณ์สมาชิกในครัวเรือนตัวอย่างที่มีอายุ 18 ปีขึ้นไป ครัวเรือนละ 1 คน โดยให้กระจายตามเพศ อายุ และสถานภาพการทำงาน

ปฏิบัติงานเก็บรวบรวมข้อมูลตั้งแต่วันที่ 7 – 15 ตุลาคม 2547

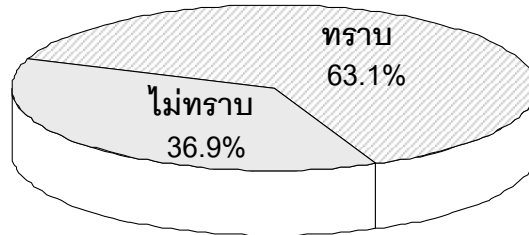
5. การเสนอผล

เสนอผลการสำรวจในระดับกรุงเทพมหานคร ภาค และทั่วประเทศ ในรูปของร้อยละ

6. สรุปผลการสำรวจ

6.1 การทราบว่าประเทศไทยเสนอเป็นเจ้าภาพจัดการแข่งขันกีฬาโอลิมปิก

แผนภูมิ 1 ร้อยละของประชาชน จำแนกตามการทราบว่าประเทศไทยเสนอตัวเป็นเจ้าภาพจัดการแข่งขันกีฬาโอลิมปิก ในปี ค.ศ. 2016 (พ.ศ. 2559)



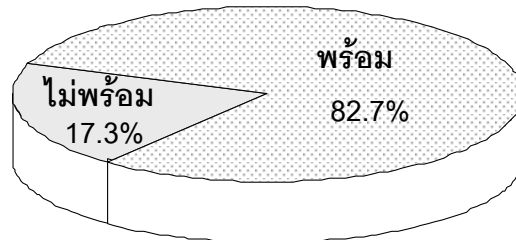
ผลสำรวจเกี่ยวกับการรับทราบข่าวสารที่นายกรัฐมนตรี มีแนวคิดที่จะให้ประเทศไทยเสนอตัวเป็นเจ้าภาพจัดการแข่งขันกีฬาโอลิมปิก ในปี ค.ศ. 2016 (พ.ศ. 2559) พบว่า ประชาชนในทุกภาคส่วนใหญ่มากกว่าครึ่งหนึ่ง คือร้อยละ 63.1 ระบุว่าทราบ และร้อยละ 36.9 ระบุว่ายังไม่ทราบ โดยภาคเหนือ มีสัดส่วนของผู้ที่ระบุว่าทราบสูงกว่าภาคอื่น คือ ร้อยละ 67.2 รองลงมาคือ กรุงเทพมหานคร และ ภาคกลาง มีสัดส่วนไม่แตกต่างกัน ประมาณร้อยละ 64 ภาคตะวันออกเฉียงเหนือ และภาคใต้ ร้อยละ 60.9 และ 59.2 ตามลำดับ

ตาราง 1 ร้อยละของประชาชน จำแนกตามการทราบว่าประเทศไทยเสนอตัวเป็นเจ้าภาพจัดการแข่งขันกีฬาโอลิมปิก ในปี ค.ศ. 2016 (พ.ศ. 2559) เป็นรายภาค

การทราบว่าประเทศไทยเสนอตัวเป็นเจ้าภาพจัดการแข่งขันกีฬาโอลิมปิก	ทั่วประเทศ	ภาค				
		กรุงเทพ-มหานคร	กลาง (ยกเว้น กทม.)	เหนือ	ตะวันออกเฉียงเหนือ	ใต้
รวม	100.0	100.0	100.0	100.0	100.0	100.0
ทราบ	63.1	64.5	64.1	67.2	60.9	59.2
ไม่ทราบ	36.9	35.5	35.9	32.8	39.1	40.8

6.2 ความคิดเห็นต่อความพร้อมของประเทศไทยที่จะเป็นเจ้าภาพจัดการแข่งขัน

แผนภูมิ 2 ร้อยละของประชาชน จำแนกตามความคิดเห็นต่อความพร้อมของประเทศไทยที่จะเป็นเจ้าภาพจัดการแข่งขันกีฬาโอลิมปิก ในปี ค.ศ. 2016 (พ.ศ. 2559)



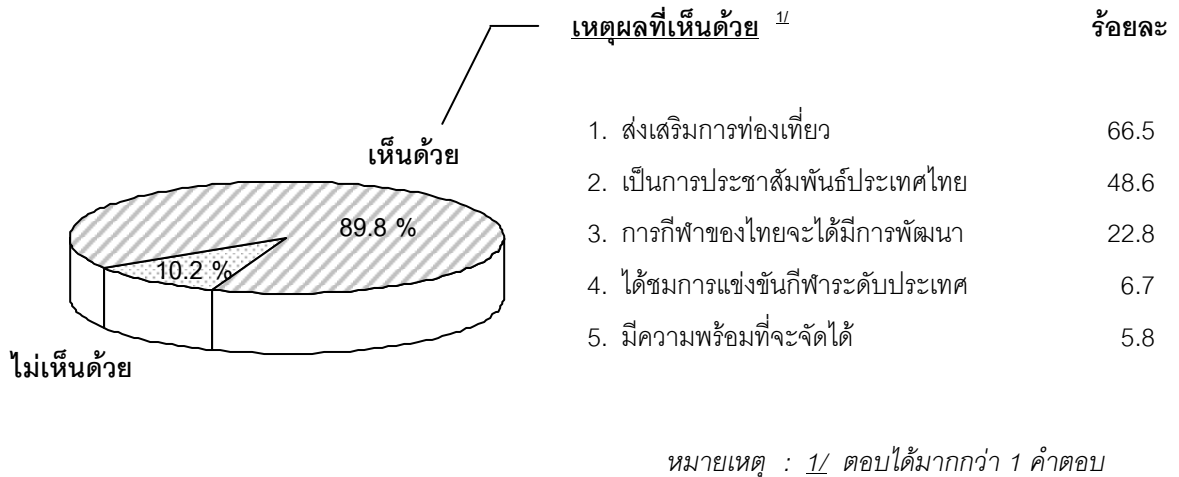
เมื่อสอบถามเกี่ยวกับความพร้อมของประเทศไทยที่จะเป็นเจ้าภาพจัดการแข่งขันกีฬาโอลิมปิก พบว่ามีประชาชนถึงร้อยละ 82.7 ระบุว่าประเทศไทยมีความพร้อมที่จะเป็นเจ้าภาพ และร้อยละ 17.3 ระบุว่ายังไม่พร้อม เมื่อพิจารณาเป็นรายภาค พบว่า ประชาชนส่วนใหญ่ในภาคตะวันออกเฉียงเหนือ ภาคเหนือ ภาคกลาง และภาคใต้ ระบุว่าประเทศไทยมีความพร้อมที่จะเป็นเจ้าภาพในสัดส่วนที่ค่อนข้างสูง กล่าวคือ ประมาณร้อยละ 81 - 88 ยกเว้นกรุงเทพมหานคร ร้อยละ 67.1

ตาราง 2 ร้อยละของประชาชน จำแนกตามความคิดเห็นต่อความพร้อมของประเทศไทยที่จะเป็นเจ้าภาพจัดการแข่งขันกีฬาโอลิมปิก ในปี ค.ศ. 2016 (พ.ศ. 2559) เป็นรายภาค

ความคิดเห็นต่อความพร้อมของประเทศไทยที่จะเป็นเจ้าภาพจัดการแข่งขันกีฬาโอลิมปิก	ทั่วประเทศ	ภาค				
		กรุงเทพมหานคร	กลาง (ยกเว้น กทม.)	เหนือ	ตะวันออกเฉียงเหนือ	ใต้
รวม	100.0	100.0	100.0	100.0	100.0	100.0
พร้อม	82.7	67.1	82.9	85.5	88.0	80.8
ไม่พร้อม	17.3	32.9	17.1	14.5	12.0	19.2

6.3 ความคิดเห็นต่อการเสนอตัวเป็นเจ้าภาพจัดการแข่งขันกีฬาโอลิมปิก

แผนภูมิ 3 ร้อยละของประชาชน จำแนกตามความคิดเห็นต่อการเสนอตัวเป็นเจ้าภาพจัดการแข่งขันกีฬาโอลิมปิก ในปี ค.ศ. 2016 (พ.ศ. 2559)



ผลการสำรวจความคิดเห็นของประชาชนเกี่ยวกับการที่ประเทศไทยจะเสนอตัวเป็นเจ้าภาพจัดการแข่งขันกีฬาโอลิมปิก พบว่า โดยรวมแล้วมีประชาชน ถึงร้อยละ 89.8 ระบุว่าเห็นด้วย มีเพียงร้อยละ 10.2 ที่ระบุว่าไม่เห็นด้วย เมื่อพิจารณารายภาค พบว่า ประชาชนในภาคตะวันออกเฉียงเหนือ เห็นด้วยในสัดส่วนที่สูงกว่าทุกภาค ร้อยละ 93.6 ภาคเหนือ ร้อยละ 92.3 ภาคกลาง ภาคใต้ และกรุงเทพมหานคร ร้อยละ 89.8 88.0 และ 78.7 ตามลำดับ ทั้งนี้ผู้ที่เห็นด้วยส่วนใหญ่ระบุว่าจะเป็นการช่วยส่งเสริมการท่องเที่ยว ร้อยละ 66.5 ประชาสัมพันธ์ประเทศไทยให้เป็นที่รู้จักมากขึ้น ร้อยละ 48.6 วงการกีฬาของไทยจะได้มีการพัฒนา ร้อยละ 22.8 และได้ชมการแข่งขันกีฬาระดับประเทศ ร้อยละ 6.7 เป็นต้น ส่วนผู้ที่ไม่เห็นด้วยระบุเหตุผล เช่น ใช้งบประมาณในการลงทุนมากเกินไป ไม่มีความพร้อมในการจัดการแข่งขัน เป็นต้น

ตาราง 3 ร้อยละของประชาชน จำแนกตามความคิดเห็นเกี่ยวกับการที่ประเทศไทยจะเสนอตัวเป็นเจ้าภาพจัดการแข่งขันกีฬาโอลิมปิก ในปี ค.ศ. 2016 (พ.ศ. 2559) เป็นรายภาค

ความคิดเห็นเกี่ยวกับการเสนอตัวเป็นเจ้าภาพจัดการแข่งขันกีฬาโอลิมปิก	ทั่วประเทศ	ภาค				
		กรุงเทพมหานคร	กลาง (ยกเว้น กทม.)	เหนือ	ตะวันออกเฉียงเหนือ	ใต้
รวม	100.0	100.0	100.0	100.0	100.0	100.0
เห็นด้วย	89.8	78.7	89.8	92.3	93.6	88.0
ไม่เห็นด้วย	10.2	21.3	10.2	7.7	6.4	12.0
เหตุผลที่เห็นด้วย^{1/}						
ช่วยส่งเสริมการท่องเที่ยว	66.5	62.7	64.7	69.9	67.8	64.5
เป็นการประชาสัมพันธ์ประเทศไทย	48.6	42.1	49.8	48.4	48.9	52.2
การกีฬาของไทยจะได้มีการพัฒนา	22.8	18.1	25.6	23.9	23.3	18.9
ได้ชมการแข่งขันกีฬาระดับประเทศ	6.7	8.6	6.3	5.2	7.9	5.0
ประเทศไทยมีความพร้อมที่จะจัดได้	5.8	10.0	4.1	4.9	6.3	5.1
อื่น ๆ	4.9	2.5	4.9	7.3	4.5	4.9

หมายเหตุ : 1/ ตอบได้มากกว่า 1 คำตอบ

จากการสอบถามความคิดเห็นของประชาชนเกี่ยวกับการเสนอตัวเป็นเจ้าภาพจัดการแข่งขันกีฬาโอลิมปิก ตามลักษณะทางประชากร/สังคม พบว่า ทั้งชายและหญิงเห็นด้วยกับการที่ประเทศไทยจะเสนอตัวเป็นเจ้าภาพฯ ในสัดส่วนไม่แตกต่างกัน กล่าวคือประมาณร้อยละ 90 และไม่เห็นด้วยประมาณ ร้อยละ 10 เมื่อพิจารณาตามกลุ่มอายุ พบว่า ประชาชนในทุกกลุ่มอายุส่วนใหญ่เกินกว่า ร้อยละ 87 ระบุว่าเห็นด้วย ส่วนกลุ่มอายุ 40 – 49 ปี ระบุว่าไม่เห็นด้วยในสัดส่วนที่สูงกว่ากลุ่มอายุอื่น ๆ คือร้อยละ 13.1 สำหรับสถานภาพการทำงานในทุกกลุ่มส่วนใหญ่เห็นด้วยเกินกว่า ร้อยละ 85 ทั้งนี้พนักงาน/ลูกจ้างเอกชนไม่เห็นด้วย ในสัดส่วนที่สูงกว่ากลุ่มอื่น ๆ คือประมาณ ร้อยละ 15

ตาราง 4 ร้อยละของประชาชน จำแนกตามความคิดเห็นเกี่ยวกับการเสนอตัวเป็นเจ้าภาพจัดการแข่งขัน กีฬาโอลิมปิกในปี ค.ศ. 2016 (พ.ศ. 2559) และลักษณะทางประชากร/สังคม

ลักษณะทางประชากรและสังคม	รวม	ความคิดเห็นเกี่ยวกับการเสนอตัวเป็นเจ้าภาพจัดการแข่งขันกีฬาโอลิมปิก	
		เห็นด้วย	ไม่เห็นด้วย
รวม	100.0	89.8	10.2
ชาย	100.0	89.5	10.5
หญิง	100.0	90.0	10.0
อายุ	100.0	89.8	10.2
18 -29 ปี	100.0	91.7	8.3
30 - 39 ปี	100.0	90.7	9.3
40 - 49 ปี	100.0	86.9	13.1
50 - 59 ปี	100.0	89.9	10.1
60 ปีขึ้นไป	100.0	90.0	10.0
สถานภาพการทำงาน	100.0	89.8	10.2
ข้าราชการ/พนักงานรัฐวิสาหกิจ	100.0	89.6	10.4
พนักงาน/ลูกจ้างเอกชน	100.0	85.2	14.8
ค้าขาย/ประกอบธุรกิจส่วนตัว	100.0	88.7	11.3
เกษตรกร	100.0	93.0	7.0
รับจ้างทั่วไป/กรรมกร	100.0	90.9	9.1
นักเรียน/นักศึกษา	100.0	93.1	6.9
แม่บ้าน/ไม่ได้ประกอบอาชีพ	100.0	86.9	13.1

6.4 จังหวัดที่ประชาชนเห็นว่ามีความพร้อม/เหมาะสมในการจัดการแข่งขัน

สำหรับจังหวัดที่มีความพร้อมหรือเหมาะสมในการจัดการแข่งขันกีฬาโอลิมปิก ในความคิดเห็นของประชาชน ระบุว่าควรเป็นกรุงเทพมหานคร ร้อยละ 36.7 เชียงใหม่ ร้อยละ 33.5 และอื่น ๆ เช่น นครราชสีมา ขอนแก่น สงขลา ฯลฯ ร้อยละ 29.8

ตาราง 5 ร้อยละของประชาชน จำแนกตามความคิดเห็นเกี่ยวกับจังหวัดที่มีความพร้อมหรือเหมาะสมในการจัดการแข่งขันกีฬาโอลิมปิก ในปี ค.ศ. 2016 (พ.ศ. 2559) เป็นรายภาค

จังหวัดที่มีความพร้อม/ เหมาะสมในการจัดการแข่งขัน	ทั่ว ประเทศ	ภาค				
		กรุงเทพ- มหานคร	กลาง (ยกเว้น กทม.)	เหนือ	ตะวันออก เฉียงเหนือ	ใต้
รวม	100.0	100.0	100.0	100.0	100.0	100.0
กรุงเทพมหานคร	36.7	54.7	35.7	25.1	36.7	36.2
เชียงใหม่	33.5	26.1	32.4	59.5	26.1	24.4
อื่น ๆ เช่น นครราชสีมา ขอนแก่น สงขลา ฯลฯ	29.8	19.2	31.9	15.4	37.2	39.4

6.5 ความเข้าใจของประชาชนเกี่ยวกับผลดี ผลเสีย หรือประโยชน์ที่ประเทศไทยจะได้รับในการจัดการแข่งขันกีฬาโอลิมปิก

จากการสำรวจ พบว่า ในทุกภาคส่วนใหญ่มีประชาชนประมาณครึ่งหนึ่ง คือ ร้อยละ 53.9 ระบุว่าเข้าใจเกี่ยวกับผลดี ผลเสีย หรือประโยชน์ที่ประเทศไทยจะได้รับในการเป็นเจ้าภาพจัดการแข่งขันกีฬาโอลิมปิก ผู้ที่ระบุว่าไม่ค่อยเข้าใจ มีร้อยละ 36.3 และผู้ที่ระบุว่าไม่เข้าใจมีเพียง ร้อยละ 9.8 ทั้งนี้ประชาชนในกรุงเทพมหานคร มีสัดส่วนของผู้ที่เข้าใจถึงผลดี ผลเสีย หรือประโยชน์ที่จะได้รับสูงกว่าทุกภาค ร้อยละ 56.7 ภาคตะวันออกเฉียงเหนือ ภาคกลาง ภาคใต้ และภาคเหนือ มีสัดส่วนไม่แตกต่างกันประมาณร้อยละ 52 - 54

ตาราง 6 ร้อยละของประชาชน จำแนกตามความคิดเห็นเกี่ยวกับความเข้าใจผลดี ผลเสีย หรือประโยชน์ที่ประเทศไทยจะได้รับในการเป็นเจ้าภาพจัดการแข่งขันกีฬาโอลิมปิก เป็นรายภาค

ความเข้าใจเกี่ยวกับผลดี ผลเสีย หรือประโยชน์ที่ประเทศไทยจะได้รับ	ทั่ว ประเทศ	ภาค				
		กรุงเทพ- มหานคร	กลาง (ยกเว้น กทม.)	เหนือ	ตะวันออก เฉียงเหนือ	ใต้
รวม	100.0	100.0	100.0	100.0	100.0	100.0
เข้าใจ	53.9	56.7	52.8	54.5	52.9	54.9
ไม่ค่อยเข้าใจ	36.3	31.4	37.9	36.2	36.8	37.7
ไม่เข้าใจ	9.8	11.9	9.3	9.3	10.3	7.4

6.6 ข้อเสนอแนะ

สำหรับข้อเสนอแนะต่าง ๆ มีประชาชนเพียง ร้อยละ 28.0 ได้ให้ข้อเสนอแนะที่สำคัญคือ อยากให้ทุกฝ่ายร่วมมือกันในการดำเนินการเพื่อเตรียมความพร้อมถึงร้อยละ 12.6 ควรปรับปรุงกีฬาของไทยให้มีมาตรฐาน ร้อยละ 8.2 ควรประชาสัมพันธ์ให้ประชาชนเข้าใจผลดี ผลเสียของการเป็นเจ้าภาพ ร้อยละ 4.3 เป็นต้น

ตาราง 7 ร้อยละของประชาชน จำแนกตามข้อเสนอแนะ

ข้อเสนอแนะ	ร้อยละ
รวม	100.0
แสดงความคิดเห็น ^{1/}	28.0
ทุกฝ่ายควรร่วมมือกันในการดำเนินการเพื่อเตรียมความพร้อม	12.6
ควรปรับปรุงกีฬาของไทยให้มีมาตรฐาน	8.2
ควรประชาสัมพันธ์ให้ประชาชนเข้าใจผลดี ผลเสียของการเป็นเจ้าภาพ	4.3
ควรจัดที่จังหวัดใหญ่ ๆ	3.6
ควรปรับปรุงระบบขนส่งมวลชนให้คล่องตัวกว่านี้	2.2
อื่น ๆ	4.6
ไม่แสดงความคิดเห็น	72.0

หมายเหตุ : ^{1/} ตอบได้มากกว่า 1 คำตอบ

ตารางสถิติ

สารบัญตาราง

	หน้า
ตาราง 1	ร้อยละของประชาชนผู้ตอบสัมภาษณ์ จำแนกตามลักษณะทางประชากรและสังคม เป็นรายภาค 11
ตาราง 2	ร้อยละของประชาชน จำแนกตามการทราบว่าประเทศไทยเสนอตัวเป็นเจ้าภาพจัดการแข่งขันกีฬาโอลิมปิก ในปี ค.ศ. 2016 (พ.ศ. 2559) และลักษณะทางประชากร/สังคม 12
ตาราง 3	ร้อยละของประชาชน จำแนกตามความคิดเห็นต่อความพร้อมของประเทศไทยที่จะเป็นเจ้าภาพจัดการแข่งขันกีฬาโอลิมปิก ในปี ค.ศ. 2016 (พ.ศ. 2559) และลักษณะทางประชากร/สังคม 13
ตาราง 4	ร้อยละของประชาชน จำแนกตามความคิดเห็นต่อการเสนอตัวเป็นเจ้าภาพจัดการแข่งขันกีฬาโอลิมปิก ในปี ค.ศ. 2016 (พ.ศ. 2559) และลักษณะทางประชากร/สังคม 14
ตาราง 5	ร้อยละของประชาชน จำแนกตามความคิดเห็นเกี่ยวกับความเข้าใจผลดี ผลเสีย หรือประโยชน์ที่ประเทศไทยจะได้รับในการเป็นเจ้าภาพจัดการแข่งขันกีฬาโอลิมปิก ในปี ค.ศ. 2016 (พ.ศ. 2559) และลักษณะทางประชากร/สังคม 15

