

# สรุปข้อมูลเบื้องต้น

## การสำรวจธุรกิจทางการค้าและธุรกิจทางการบริการ พ.ศ. 2563 ภาคใต้

สำนักงานสถิติแห่งชาติ ได้จัดทำ การสำรวจธุรกิจทางการค้าและธุรกิจทางการบริการอย่างต่อเนื่องเป็นประจำทุก 2 ปี โดยมีวัตถุประสงค์เพื่อเก็บรวบรวมข้อมูลการดำเนินกิจการของสถานประกอบการธุรกิจทางการค้าและธุรกิจทางการบริการ ได้แก่ จำนวนประเภทธุรกิจ ขนาดของสถานประกอบการ คนทำงาน ลูกจ้าง ค่าตอบแทนแรงงาน รายรับและค่าใช้จ่ายในการดำเนินงาน เป็นต้น เพื่อให้ภาครัฐใช้ในการกำหนดนโยบายทางเศรษฐกิจของประเทศและภาคเอกชนใช้ประกอบการวางแผนการลงทุน

การสำรวจนี้ ครอบคลุมคือ สถานประกอบการธุรกิจที่มีคนทำงาน 1 คนขึ้นไปในภาคใต้ที่ดำเนินธุรกิจตามการจัดประเภทมาตรฐานอุตสาหกรรมประเทศไทย ปี 2552 (Thailand Standard Industrial Classification : TSIC-2009) ได้แก่ การขายส่ง การขายปลีก ที่พักรวม การบริการอาหารและเครื่องดื่ม ข้อมูลข่าวสารและการสื่อสาร กิจกรรมอสังหาริมทรัพย์ กิจกรรมทางวิชาชีพ วิทยาศาสตร์และเทคโนโลยี กิจกรรมกรรมการบริหารและการบริการ สนับสนุน ศิลปะความบันเทิงและนันทนาการ และกิจกรรมการบริการอื่น ๆ

ในการสำรวจปี 2563 มีสถานประกอบการในภาคใต้ที่ตกเป็นตัวอย่างทั้งสิ้น 7,063 แห่ง ข้อมูลที่น่าเสนอเป็นผลการดำเนินงานในรอบปี 2562 (1 มกราคม - 31 ธันวาคม 2562) ของสถานประกอบการธุรกิจทางการค้าและธุรกิจทางการบริการที่ตั้งอยู่ ภาคใต้ สรุปได้ดังนี้

### จำนวนสถานประกอบการ

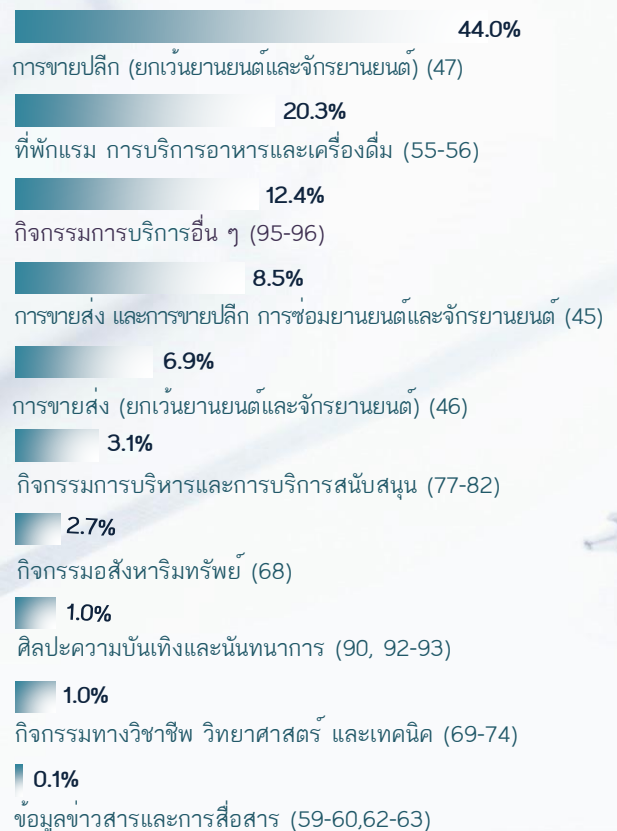
ภาพที่ 1 จำนวนสถานประกอบการในภาคใต้



จากการสุ่มตัวอย่างและประมาณค่าทางสถิติ พบว่ามีจำนวนสถานประกอบการธุรกิจทางการค้าและธุรกิจทางการบริการในภาคใต้จำนวนทั้งสิ้น 3.1 แสนแห่ง

เมื่อพิจารณาสถานประกอบการตามหมวดย่อยธุรกิจ พบว่า ส่วนใหญ่ร้อยละ 44.0 ประกอบธุรกิจการขายปลีก (ยกเว้นยานยนต์และจักรยานยนต์) รองลงมาประกอบธุรกิจที่พักแรม การบริการอาหารและเครื่องดื่ม มีร้อยละ 20.3 ธุรกิจกิจกรรมการบริการอื่น ๆ และการขายส่ง และการขายปลีก การซ่อมยานยนต์และจักรยานยนต์ ร้อยละ 12.4 และร้อยละ 8.5 ตามลำดับ ที่เหลือเป็นธุรกิจนอกเหนือจากที่กล่าวข้างต้น แต่ละหมวดมีสัดส่วนต่ำกว่าร้อยละ 7.0 ของจำนวนสถานประกอบการธุรกิจฯ ทั้งสิ้น

ภาพที่ 2 ร้อยละของสถานประกอบการธุรกิจฯ จำแนกตามหมวดย่อยธุรกิจ

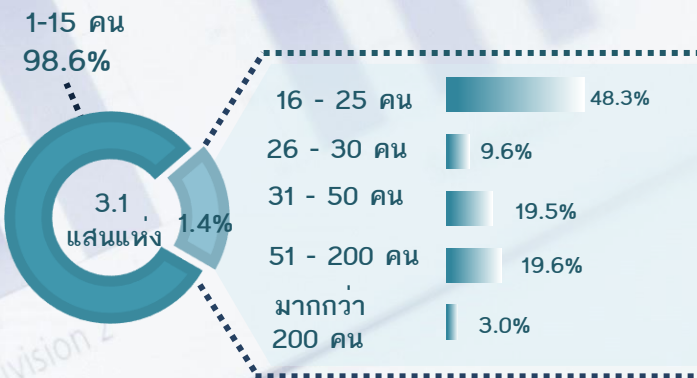


## ขนาดของสถานประกอบการ

ขนาดของสถานประกอบการธุรกิจ เมื่อวัดด้วยจำนวนคนทำงาน พบว่า เป็นสถานประกอบการที่มีคนทำงาน 1-15 คน จำนวน 3.0 แสนแห่ง หรือ ร้อยละ 98.6 ส่วนสถานประกอบการที่มีคนทำงาน 16 คนขึ้นไป มีจำนวน 4.5 พันแห่ง หรือร้อยละ 1.4

เมื่อพิจารณาสถานประกอบการที่มีคนทำงาน 16 คนขึ้นไป ในจำนวนนี้เป็นสถานประกอบการที่มีคนทำงาน 16-25 คน มีร้อยละ 48.3 สถานประกอบการที่มีคนทำงาน 51-200 คน 31-50 คน และ 26-30 คน มีร้อยละ 19.6 ร้อยละ 19.5 และร้อยละ 9.6 ตามลำดับ ส่วนสถานประกอบการที่มีคนทำงานมากกว่า 200 คน มีเพียงร้อยละ 3.0

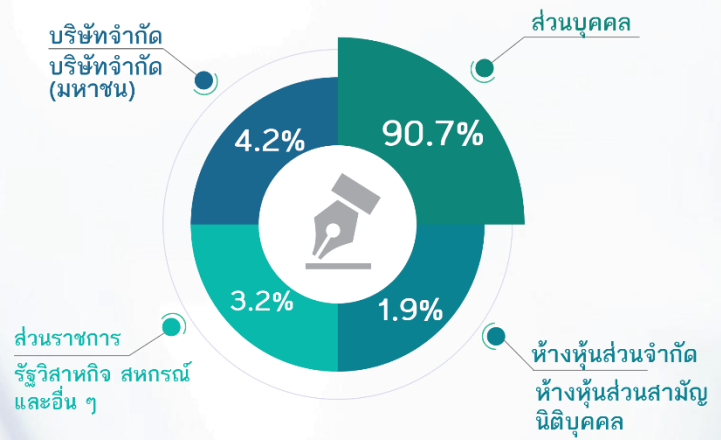
ภาพที่ 3 จำนวนและร้อยละของสถานประกอบการธุรกิจ จำแนกตามขนาดของสถานประกอบการ (จำนวนคนทำงาน)



## รูปแบบการจัดตั้งตามกฎหมายและรูปแบบการจัดตั้งทางเศรษฐกิจ

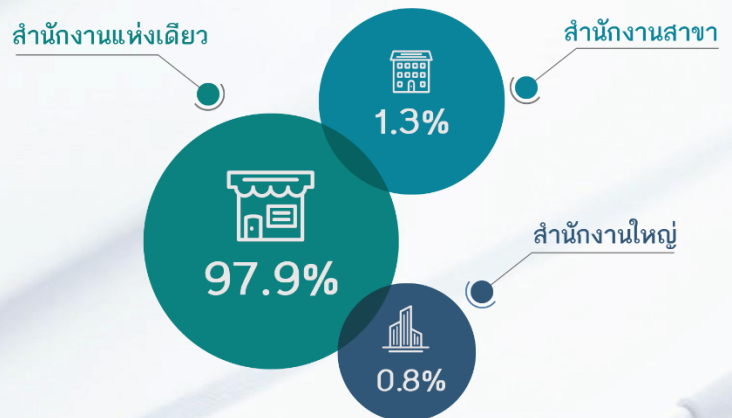
สถานประกอบการธุรกิจ ส่วนใหญ่ร้อยละ 90.7 มีรูปแบบการจัดตั้งตามกฎหมายเป็นส่วนบุคคล หรือ ห้างหุ้นส่วนที่ไม่เป็นนิติบุคคล สำหรับสถานประกอบการที่มีรูปแบบเป็นบริษัทจำกัด บริษัทจำกัด (มหาชน) และรูปแบบอื่น ๆ เช่น ส่วนราชการ รัฐวิสาหกิจ สหกรณ์ มูลนิธิ และสมาคม เป็นต้น มีร้อยละ 4.2 และร้อยละ 3.2 ตามลำดับ ที่เหลือร้อยละ 1.9 เป็นสถานประกอบการที่มีรูปแบบห้างหุ้นส่วนสามัญนิติบุคคล ห้างหุ้นส่วนจำกัด

ภาพที่ 4 ร้อยละของสถานประกอบการธุรกิจ จำแนกตามรูปแบบการจัดตั้งตามกฎหมาย



สถานประกอบการธุรกิจ ในภาคใต้ ส่วนใหญ่ร้อยละ 97.9 มีรูปแบบเป็นสำนักงานแห่งเดียว ไม่มีสำนักงานใหญ่หรือสาขาอยู่ที่ใด ที่เหลือเป็นสำนักงานสาขา และสำนักงานใหญ่ร้อยละ 1.3 และร้อยละ 0.8 ตามลำดับ

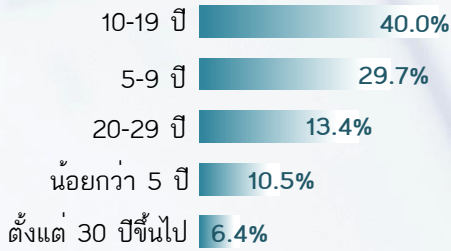
ภาพที่ 5 ร้อยละของสถานประกอบการธุรกิจ จำแนกตามรูปแบบการจัดตั้งทางเศรษฐกิจ



## ระยะเวลาในการดำเนินกิจการ

สถานประกอบการธุรกิจ ส่วนใหญ่ร้อยละ 40.0 ดำเนินกิจการ 10-19 ปี รองลงมาเป็นสถานประกอบการที่ดำเนินกิจการ 5-9 ปี และ 20-29 ปี มีสัดส่วนร้อยละ 29.7 และร้อยละ 13.4 ตามลำดับ สำหรับสถานประกอบการที่ดำเนินกิจการน้อยกว่า 5 ปี และตั้งแต่ 30 ปีขึ้นไป มีร้อยละ 10.5 และ ร้อยละ 6.4 ตามลำดับ

ภาพที่ 6 ร้อยละของสถานประกอบการธุรกิจ  
จำแนกตามระยะเวลาในการดำเนินการ

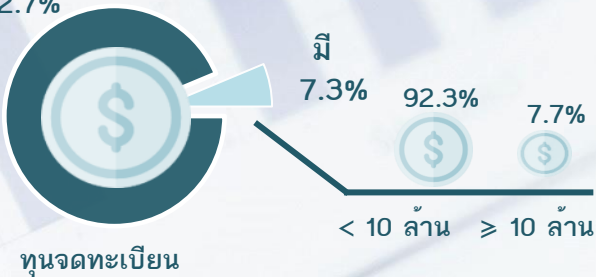


### ทุนจดทะเบียน

สถานประกอบการธุรกิจ ในภาคใต้ ที่มีทุนจดทะเบียนมีจำนวน 22.8 พันแห่ง หรือร้อยละ 7.3 ของจำนวนสถานประกอบการธุรกิจ ทั้งสิ้น ในจำนวนนี้ ร้อยละ 92.3 มีทุนจดทะเบียนน้อยกว่า 10 ล้านบาท และที่มีทุนจดทะเบียนตั้งแต่ 10 ล้านบาทขึ้นไปเพียง ร้อยละ 7.7

ภาพที่ 7 ร้อยละของสถานประกอบการธุรกิจ  
จำแนกตามทุนจดทะเบียน

ไม่มี  
92.7%



### การร่วมลงทุนหรือถือหุ้นจาก ต่างประเทศ

สถานประกอบการธุรกิจ ส่วนใหญ่ร้อยละ 99.9 ไม่มีการร่วมลงทุนจากต่างประเทศ ส่วนที่ต่างประเทศร่วมลงทุนหรือถือหุ้นในกิจการมีเพียงร้อยละ 0.1

ภาพที่ 8 ร้อยละของสถานประกอบการธุรกิจ  
จำแนกตามการมีต่างประเทศร่วมลงทุน  
หรือถือหุ้น

มี



ไม่มี



### จำนวนคนทำงาน

เมื่อพิจารณาการจ้างงานตามหมวดย่อยธุรกิจ พบว่า มีลูกจ้างที่ปฏิบัติงานในธุรกิจที่พักรวม การบริการอาหารและเครื่องดื่ม มากที่สุด 1.9 แสนคน หรือร้อยละ 34.5 รองลงมา คือ ลูกจ้างที่ปฏิบัติงานในธุรกิจการขายปลีก (ยกเว้นยานยนต์และจักรยายนยนต์) และธุรกิจการขายส่ง (ยกเว้นยานยนต์และจักรยายนยนต์) ร้อยละ 28.7 และร้อยละ 12.1 ตามลำดับ สำหรับลูกจ้างที่ปฏิบัติงานในธุรกิจการขายส่ง และการขายปลีก การซ่อมยานยนต์และจักรยายนต์ มีร้อยละ 9.3 ที่เหลือปฏิบัติงานในธุรกิจนอกเหนือจากที่กล่าวข้างต้น ไม่เกินร้อยละ 5.0

ตารางที่ 1 จำนวนคนทำงาน (รวมลูกจ้าง) และ  
ลูกจ้างในสถานประกอบการธุรกิจ  
จำแนกตามหมวดย่อยธุรกิจ

หน่วย : พันคน

หมวดย่อยธุรกิจ	คนทำงาน (รวมลูกจ้าง)		ลูกจ้าง	
	จำนวน	ร้อยละ	จำนวน	ร้อยละ
รวม	1,033.4	100.0	562.2	100.0
การขายส่ง และการขายปลีก การซ่อมยานยนต์ และ จักรยายนต์	83.7	8.1	52.1	9.3
การขายส่ง (ยกเว้นยานยนต์ และจักรยายนต์)	103.1	9.9	67.8	12.1
การขายปลีก (ยกเว้นยานยนต์ และจักรยายนต์)	386.2	37.4	161.3	28.7
ที่พักรวม การบริการอาหาร และเครื่องดื่ม	294.2	28.5	193.7	34.5
ข้อมูลข่าวสารและการ สื่อสาร	1.6	0.1	1.4	0.2
กิจกรรมมอสังหาริมทรัพย์	25.5	2.5	13.2	2.3
กิจกรรมทางวิชาชีพ วิทยาศาสตร์ และเทคนิค	11.3	1.1	7.4	1.3
กิจกรรมการบริหารและ การบริการสนับสนุน	43.1	4.2	28.2	5.0
ศิลปะความบันเทิงและ นันทนาการ	15.3	1.5	10.6	1.9
กิจกรรมการบริการอื่น ๆ	69.4	6.7	26.5	4.7

คนทำงาน หมายถึง เจ้าของกิจการหรือหุ้นส่วนที่ทำงานโดยไม่ได้รับค่าจ้าง  
เงินเดือนและรวมลูกจ้างที่ทำงานสถานประกอบการ



### จำนวนวัน และชั่วโมงการทำงานของลูกจ้าง

สถานประกอบการธุรกิจ ในภาคใต้ที่มีการจ้างงาน หรือลูกจ้างในสถานประกอบการมีจำนวน 1.3 แสนแห่ง หรือคิดเป็นร้อยละ 41.1 ของสถานประกอบการธุรกิจทั้งสิ้น เมื่อพิจารณาจำนวนวันทำงานต่อสัปดาห์ของลูกจ้าง พบว่า สถานประกอบการที่มีลูกจ้างปฏิบัติงาน 5-6 วันต่อสัปดาห์ ร้อยละ 71.3 ที่ปฏิบัติงาน 7 วันต่อสัปดาห์ร้อยละ 27.2 ที่เหลือร้อยละ 1.5 ปฏิบัติงาน น้อยกว่า 5 วันต่อสัปดาห์

เมื่อพิจารณาจำนวนชั่วโมงทำงานเฉลี่ยต่อวันของลูกจ้าง พบว่า สถานประกอบการส่วนใหญ่ร้อยละ 88.0 มีลูกจ้างปฏิบัติงานเฉลี่ย 8-10 ชั่วโมงต่อวัน สถานประกอบการที่ลูกจ้างปฏิบัติงานน้อยกว่า 8 ชั่วโมงต่อวัน ร้อยละ 9.3 ที่เหลือร้อยละ 2.7 ปฏิบัติงานมากกว่า 10 ชั่วโมงต่อวัน

ภาพที่ 9 ร้อยละของสถานประกอบการธุรกิจ จำแนกตามจำนวนวันทำงาน และชั่วโมงการทำงานของลูกจ้าง

#### จำนวนวันทำงาน/สัปดาห์



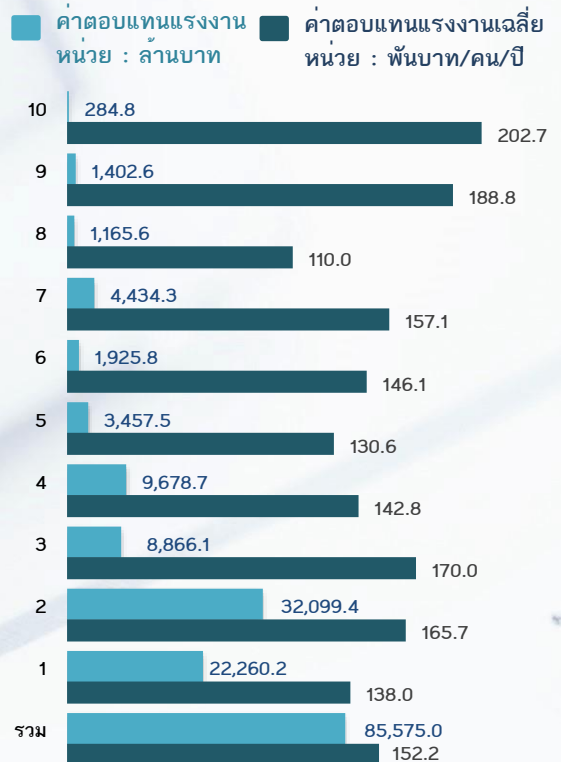
#### จำนวนชั่วโมงทำงานเฉลี่ย/วัน



### ค่าตอบแทนแรงงาน

ลูกจ้างที่ปฏิบัติงานในสถานประกอบการธุรกิจ ได้รับค่าตอบแทนแรงงานรวมทั้งสิ้น 85.6 พันล้านบาท หรือโดยเฉลี่ย 152.2 พันบาท ต่อคนต่อปี โดยลูกจ้างที่ปฏิบัติงานในธุรกิจเกี่ยวกับ **ข้อมูลข่าวสารและการสื่อสาร** ได้รับค่าตอบแทนแรงงานเฉลี่ย ต่อคนต่อปีสูงสุด คือ 202.7 พันบาท รองลงมาคือ ลูกจ้างที่ปฏิบัติงานในธุรกิจเกี่ยวกับ **กิจกรรมทางวิชาชีพ วิทยาศาสตร์ และเทคนิค** และธุรกิจ **การขายส่ง และการขายปลีก การซ่อมยานยนต์ และจักรยานยนต์** ได้รับค่าตอบแทนเฉลี่ยต่อคนต่อปี คือ 188.8 พันบาท และ 170.0 พันบาท ตามลำดับ สำหรับลูกจ้างที่ปฏิบัติงานในธุรกิจ **ศิลปะความบันเทิงและนันทนาการ** ได้รับค่าตอบแทนเฉลี่ยต่อคนต่อปีต่ำสุด คือ 110.0 พันบาท

ภาพที่ 10 ค่าตอบแทนแรงงานของสถานประกอบการธุรกิจ และค่าตอบแทนแรงงานเฉลี่ยต่อคนต่อปี จำแนกตามหมวดย่อยธุรกิจ



#### หมวดย่อย

- 1- การขายปลีก (ยกเว้นยานยนต์และจักรยานยนต์)
- 2- ที่พักแรม การบริการอาหารและเครื่องดื่ม
- 3- การขายส่ง และการขายปลีก การซ่อมยานยนต์และจักรยานยนต์
- 9- การขายส่ง (ยกเว้นยานยนต์และจักรยานยนต์)
- 10- กิจกรรมการบริการอื่น ๆ
- 11- กิจกรรมมอส์หาริมทรัพย์
- 4- กิจกรรมการบริหารและการบริการสนับสนุน
- 5- ศิลปะความบันเทิงและนันทนาการ
- 6- กิจกรรมทางวิชาชีพ วิทยาศาสตร์ และเทคนิค
- 7- ข้อมูลข่าวสารและการสื่อสาร



## รายรับจากการดำเนินงาน ค่าใช้จ่ายชั้นกลาง และมูลค่าเพิ่ม

เมื่อพิจารณาผลการดำเนินงานกิจการของสถานประกอบการ  
ธุรกิจทางการค้าและธุรกิจทางการบริการในภาคใต้ พบว่า  
ในปี 2562 สถานประกอบการธุรกิจ มีรายรับจากการ  
ดำเนินงานรวม 942.7 พันล้านบาท ค่าใช้จ่ายชั้นกลางรวม  
705.5 พันล้านบาท และมูลค่าเพิ่มรวม 237.2 พันล้านบาท  
และเมื่อพิจารณาตามรูปแบบการจัดตั้งตามกฎหมาย พบว่า  
การจัดตั้งตามหมายในรูปแบบบริษัทจำกัด บริษัทจำกัด  
(มหาชน) และห้างหุ้นส่วนสามัญนิติบุคคล ห้างหุ้นส่วนจำกัด  
มีรายได้จากการดำเนินงาน ค่าใช้จ่ายชั้นกลาง และมูลค่าเพิ่ม  
สูงที่สุด คือ 572.4 พันล้านบาท 447.2 พันล้านบาท และ 125.2  
พันล้านบาท ตามลำดับ

### ตารางที่ 2 รายรับจากการดำเนินงาน ค่าใช้จ่ายชั้นกลาง และมูลค่าเพิ่ม จำแนกตามรูปแบบการจัดตั้ง ตามกฎหมาย

หน่วย : พันล้านบาท

รูปแบบการจัดตั้งตาม กฎหมาย	รายรับจากการ ดำเนินงาน	ค่าใช้จ่าย ชั้นกลาง	มูลค่าเพิ่ม
รวม	942.7	705.5	237.2
ส่วนบุคคล	262.2	161.5	100.7
บริษัทจำกัด บริษัทจำกัด (มหาชน) ห้างหุ้นส่วนสามัญ นิติบุคคล ห้างหุ้นส่วนจำกัด	572.4	447.2	125.2
อื่น ๆ เช่น ส่วนราชการ รัฐวิสาหกิจ สหกรณ์ มูลนิธิ เป็นต้น	108.1	96.8	11.3