

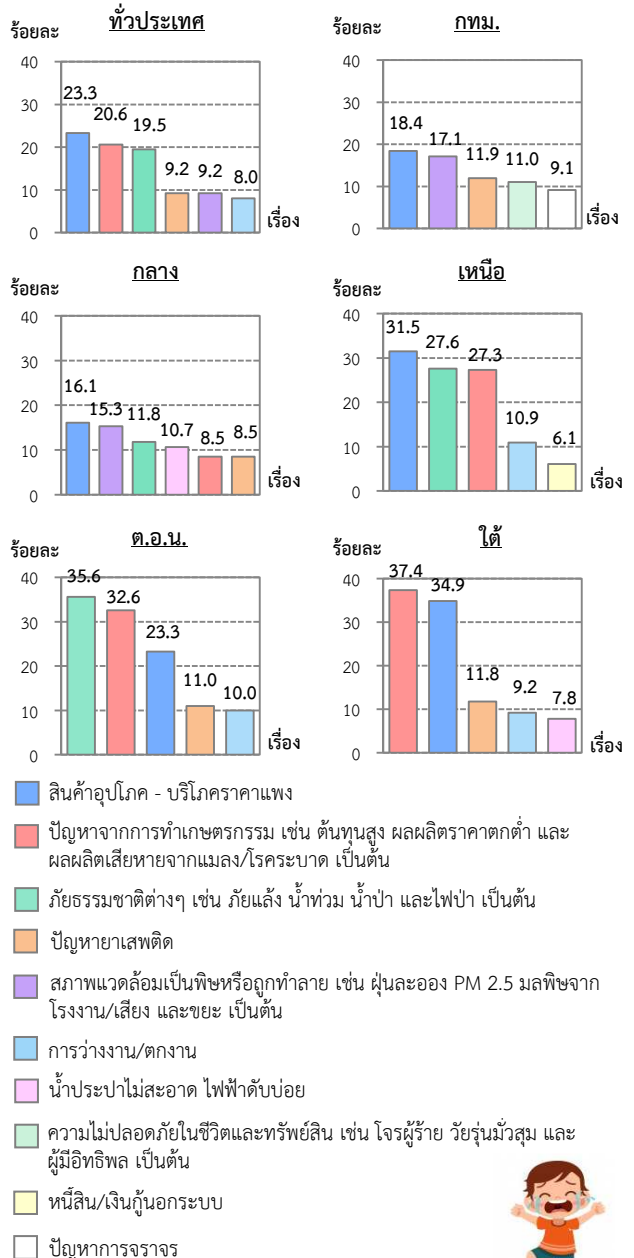
ตามที่รัฐบาลนำโดย พลเอก ประยุทธ์ จันทร์โอชา นายกรัฐมนตรี ได้เข้ามาบริหารประเทศ และมีความมุ่งมั่นที่จะแก้ปัญหาความเดือดร้อน แก้ปัญหาเศรษฐกิจ แก้ปัญหาปากท้อง โดยกำหนดมาตรการกระตุ้นเศรษฐกิจภายในประเทศ “ชิมช้อปใช้” เพื่อให้ประชาชนมีคุณภาพชีวิตและความเป็นอยู่ที่ดีขึ้น นั้น

**กระทรวงดิจิทัลเพื่อเศรษฐกิจและสังคม โดยสำนักงานสถิติแห่งชาติ** จึงได้ดำเนินการสำรวจความคิดเห็นของประชาชนเกี่ยวกับของขวัญปีใหม่ที่ต้องการจากรัฐบาล พ.ศ. 2563 เพื่อให้ประชาชนได้มีส่วนร่วมสะท้อนปัญหาความเดือดร้อน และความต้องการที่จะให้รัฐบาลดำเนินการช่วยเหลือ รวมทั้งสะท้อนความพึงพอใจและความคิดเห็นของประชาชนที่มีต่อมาตรการส่งเสริมการท่องเที่ยวในประเทศ “ชิมช้อปใช้” เพื่อเป็นข้อมูลให้รัฐบาลและหน่วยงานที่เกี่ยวข้องนำไปใช้เป็นแนวทางในการติดตาม ประเมินผล และวางแผนกำหนดนโยบายที่ตอบสนองต่อความต้องการของประชาชนได้ โดยใช้วิธีสำรวจด้วยตัวอย่าง Stratified Three-stage Sampling และส่งเจ้าหน้าที่ของสำนักงานสถิติแห่งชาติ ไปสัมภาษณ์สมาชิกในครัวเรือนที่มีอายุ 18 ปีขึ้นไปทุกจังหวัดทั่วประเทศ ครัวเรือนละ 1 คน ระหว่างวันที่ 22 ตุลาคม – 3 พฤศจิกายน 2562 มีประชาชนถูกเลือกเป็นตัวอย่างทั้งสิ้นจำนวน 5,000 คน โดยมีผู้ตอบสัมภาษณ์เป็นหญิงร้อยละ 50.4 เป็นชายร้อยละ 49.6 มีอายุ 18 – 19 ปีร้อยละ 5.4 อายุ 20 – 29 ปีร้อยละ 14.0 อายุ 30 – 39 ปีร้อยละ 18.5 อายุ 40 – 49 ปีร้อยละ 23.1 อายุ 50 – 59 ปีร้อยละ 22.0 และตั้งแต่อายุ 60 ปีขึ้นไปร้อยละ 17.0 ระดับการศึกษาต่ำกว่าระดับปริญญาตรี ร้อยละ 85.1 และปริญญาตรีขึ้นไปร้อยละ 14.9 ประกอบอาชีพเป็นข้าราชการ พนักงาน ลูกจ้างของรัฐ/พนักงานรัฐวิสาหกิจ ร้อยละ 7.4 พนักงาน/ลูกจ้างเอกชนร้อยละ 17.5 ค่าขาย/ประกอบธุรกิจส่วนตัวร้อยละ 24.3 เกษตรกรร้อยละ 18.4 รับจ้างทั่วไป/ขับรถรับจ้าง/กรรมกรร้อยละ 12.5 นักเรียน/นักศึกษา ร้อยละ 5.8 สำหรับผู้ที่ว่างงาน/ไม่มีงานทำร้อยละ 2.2 พ่อบ้าน/แม่บ้าน (อยู่บ้านเฉยๆ) ร้อยละ 9.8 และข้าราชการบำนาญ/เกษียณอายุราชการร้อยละ 2.1 รายได้ของครัวเรือนเฉลี่ยต่อเดือนไม่เกิน 10,000 บาทร้อยละ 29.8 รายได้ 10,001 – 30,000 บาท ร้อยละ 54.6 รายได้ 30,001 – 100,000 บาทร้อยละ 15.3 และมากกว่า 100,000 บาทร้อยละ 0.3 ซึ่งสรุปผลการสำรวจได้ดังนี้

**1. ความเดือดร้อนที่ชุมชน/หมู่บ้านได้รับในรอบปี 2562 ที่ผ่านมา**  
 ในรอบปี 2562 ที่ผ่านมา ประชาชนร้อยละ 23.3 ระบุว่าได้รับความเดือดร้อนในเรื่องสินค้าอุปโภค - บริโภคราคาแพงมากที่สุด รองลงมาได้แก่ ปัญหาจากการทำเกษตรกรรม เช่น ต้นทุนสูง ผลผลิตราคาตกต่ำ และผลผลิตเสียหายจากแมลง/โรครະบาด เป็นต้น (ร้อยละ 20.6) ภัยธรรมชาติต่างๆ เช่น ภัยแล้ง น้ำท่วม น้ำป่า และไฟป่า เป็นต้น (ร้อยละ 19.5) ส่วนความเดือดร้อนในเรื่องปัญหาสุขภาพ และสภาพแวดล้อมเป็นพิษหรือถูกทำลาย ได้รับความเดือดร้อนในสัดส่วนที่เท่ากัน คือ ร้อยละ 9.2 และการว่างงาน/ตกงาน (ร้อยละ 8.0) เป็นต้น

เมื่อพิจารณาเป็นรายภาค พบว่า ประชาชนในกรุงเทพมหานคร ภาคกลาง และภาคเหนือ ระบุว่าได้รับความเดือดร้อนในเรื่องสินค้าอุปโภค - บริโภคราคาแพงมากที่สุด (กรุงเทพมหานคร ร้อยละ 18.4 ภาคกลางร้อยละ 16.1 และภาคเหนือร้อยละ 31.5) ภาคตะวันออกเฉียงเหนือ ระบุว่าได้รับความเดือดร้อนในเรื่องภัยธรรมชาติต่างๆ เช่น ภัยแล้ง น้ำท่วม น้ำป่า และไฟป่า เป็นต้น (ร้อยละ 35.6) ขณะที่ภาคใต้ ระบุว่าได้รับความเดือดร้อนในเรื่องปัญหาจากการทำเกษตรกรรม เช่น ต้นทุนสูง ผลผลิตราคาตกต่ำ และผลผลิตเสียหายจากแมลง/โรครະบาด เป็นต้น (ร้อยละ 37.4)

**แผนภูมิ 1** ร้อยละของประชาชน จำแนกตามความคิดเห็นเกี่ยวกับเรื่อง<sup>1/</sup> ที่ชุมชน/หมู่บ้านได้รับความเดือดร้อนในรอบปี 2562 ที่ผ่านมา ใน 5 อันดับแรก เป็นรายภาค



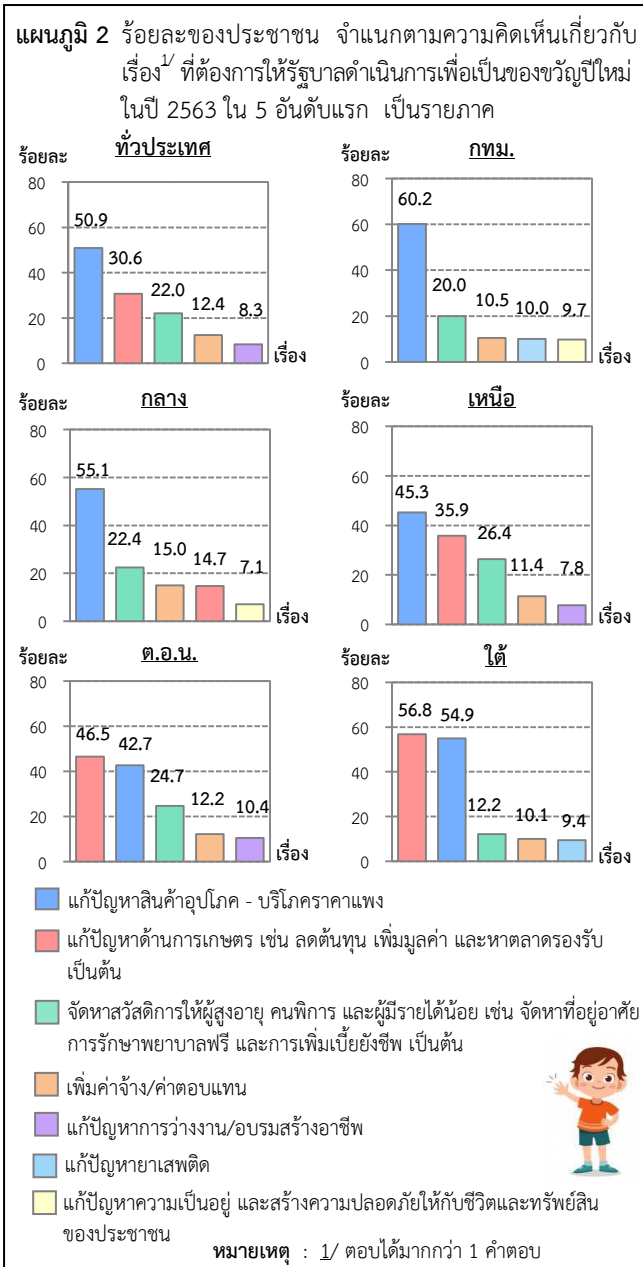
หมายเหตุ : 1/ ตอบได้มากกว่า 1 คำตอบ



## 2. ความต้องการให้รัฐบาลดำเนินการเพื่อเป็นของขวัญปีใหม่ ในปี 2563

ประชาชนร้อยละ 50.9 ระบุว่าต้องการให้รัฐบาลดำเนินการแก้ปัญหาสินค้าอุปโภค - บริโภคราคาแพง เพื่อเป็นของขวัญปีใหม่ ในปี 2563 มากที่สุด รองลงมาได้แก่ แก้ปัญหาด้านการเกษตร เช่น ลดต้นทุน เพิ่มมูลค่า และหาตลาดรองรับ เป็นต้น (ร้อยละ 30.6) จัดหาสวัสดิการให้ผู้สูงอายุ คนพิการ และผู้มีรายได้น้อย เช่น จัดหาที่อยู่อาศัย การรักษาพยาบาลฟรี และการเพิ่มเบี้ยยังชีพ เป็นต้น (ร้อยละ 22.0) และเพิ่มค่าจ้าง/ค่าตอบแทน (ร้อยละ 12.4) เป็นต้น

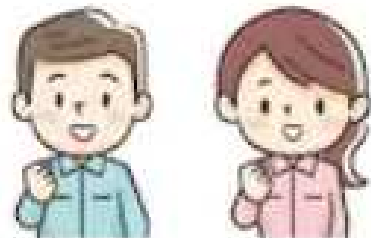
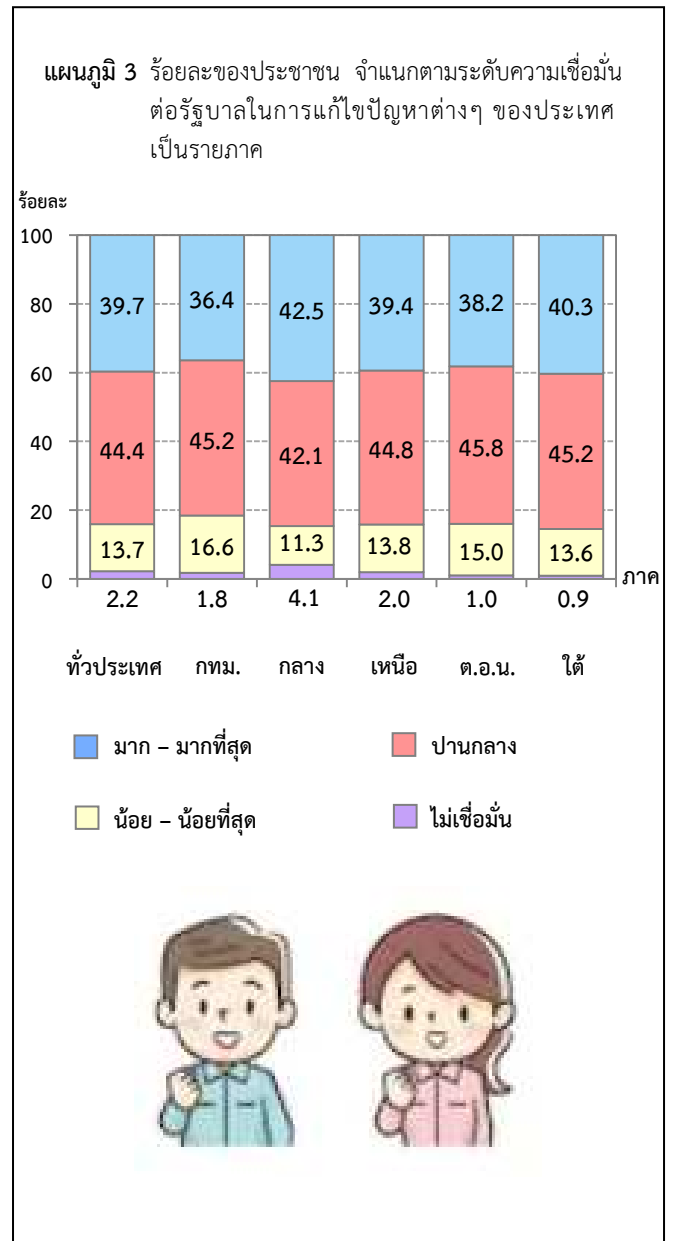
เมื่อพิจารณาเป็นรายภาค พบว่า ประชาชนในกรุงเทพมหานคร ภาคกลาง และภาคเหนือ ระบุว่าต้องการให้รัฐบาลดำเนินการแก้ปัญหาสินค้าอุปโภค - บริโภคราคาแพง เพื่อเป็นของขวัญปีใหม่ ในปี 2563 มากกว่าเรื่องอื่น ขณะที่ภาคตะวันออกเฉียงเหนือ และภาคใต้ ระบุว่าต้องการให้แก้ปัญหาด้านการเกษตรมากกว่าเรื่องอื่น



## 3. ความเชื่อมั่นต่อรัฐบาลในการแก้ไขปัญหาต่างๆ ของประเทศ

ผลสำรวจประชาชนถึงความเชื่อมั่นต่อรัฐบาลในการแก้ไขปัญหาต่างๆ ของประเทศ พบว่า ประชาชนร้อยละ 39.7 ระบุว่ามีความเชื่อมั่นต่อรัฐบาลในระดับมาก - มากที่สุด (เชื่อมั่นมากที่สุด ร้อยละ 5.3 และเชื่อมั่นมาก ร้อยละ 34.4) ร้อยละ 44.4 ระบุว่ามีความเชื่อมั่นปานกลาง ขณะที่ร้อยละ 13.7 ระบุว่ามีความเชื่อมั่นในระดับน้อย - น้อยที่สุด (เชื่อมั่นน้อย ร้อยละ 10.6 และเชื่อมั่นน้อยที่สุด ร้อยละ 3.1) และมีประชาชนร้อยละ 2.2 ที่ไม่เชื่อมั่น

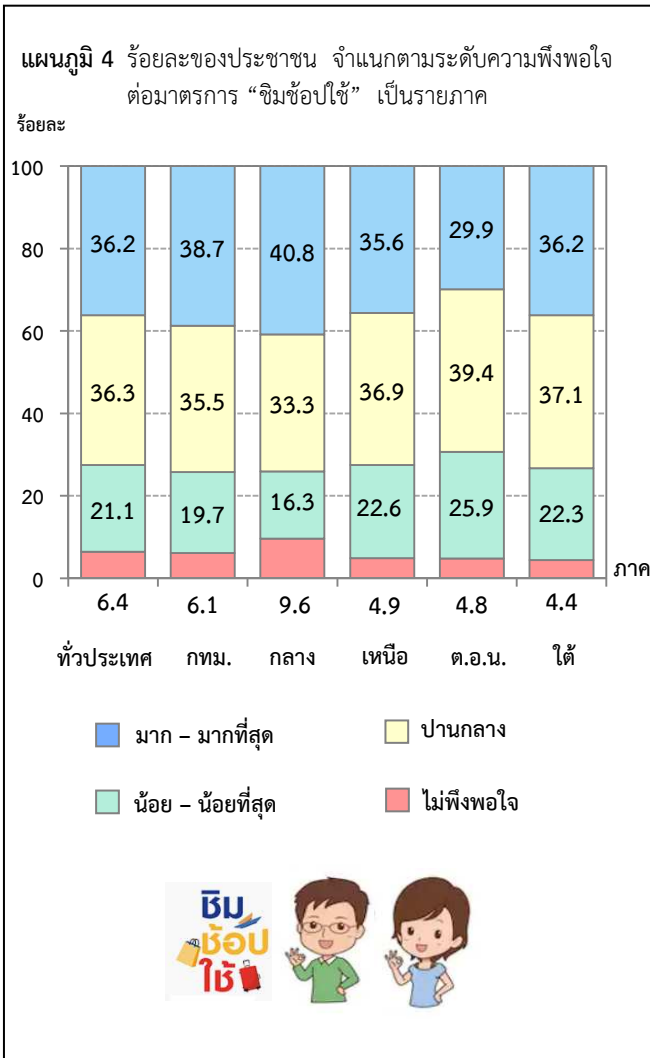
เมื่อพิจารณาเป็นรายภาค พบว่า ประชาชนในภาคกลาง ระบุว่ามีความเชื่อมั่นฯ ในระดับมาก - มากที่สุด สูงกว่าภาคอื่น (ร้อยละ 42.5) รองลงมาได้แก่ ภาคใต้ (ร้อยละ 40.3) ภาคเหนือ (ร้อยละ 39.4) ภาคตะวันออกเฉียงเหนือ (ร้อยละ 38.2) และ กรุงเทพมหานคร (ร้อยละ 36.4)



4. ความพึงพอใจของประชาชนที่มีต่อมาตรการ “ชิมช้อปใช้”

ผลสำรวจประชาชนถึงความพึงพอใจต่อมาตรการ “ชิมช้อปใช้” พบว่า ประชาชนร้อยละ 36.2 ระบุว่ามีความพึงพอใจในระดับมาก - มากที่สุด (พึงพอใจมากที่สุดร้อยละ 6.2 และพึงพอใจมาก ร้อยละ 30.0) ร้อยละ 36.3 ระบุว่ามีความพึงพอใจปานกลาง ขณะที่ร้อยละ 21.1 ระบุว่ามีความพึงพอใจในระดับน้อย - น้อยที่สุด (พึงพอใจน้อยร้อยละ 14.0 และพึงพอใจน้อยที่สุดร้อยละ 7.1) ส่วนประชาชนร้อยละ 6.4 ระบุว่าไม่พึงพอใจ

เมื่อพิจารณาเป็นรายภาค พบว่า ประชาชนในภาคกลางระบุว่ามีความพึงพอใจต่อมาตรการ “ชิมช้อปใช้” ในระดับมาก - มากที่สุด สูงกว่าภาคอื่น (ร้อยละ 40.8) รองลงมาได้แก่ กรุงเทพมหานคร (ร้อยละ 38.7) ภาคใต้ (ร้อยละ 36.2) ภาคเหนือ (ร้อยละ 35.6) และภาคตะวันออกเฉียงเหนือ (ร้อยละ 29.9)



สำหรับผู้ที่มีความพึงพอใจน้อย - น้อยที่สุด และไม่พึงพอใจ ต่อมาตรการ “ชิมช้อปใช้” ให้เหตุผล ดังนี้ ระบบการลงทะเบียนและการใช้สิทธิ์ยุ่งยาก ซับซ้อน (ร้อยละ 11.3) สิ้นเปลืองงบประมาณ/ไม่เกิดประโยชน์ (ร้อยละ 8.1) ประชาชนได้รับประโยชน์เฉพาะกลุ่ม ไม่ทั่วถึงทุกคน (ร้อยละ 4.8) ควรนำงบประมาณไปพัฒนาด้านอื่น เช่น การเกษตร การศึกษา สาธารณสุข ผู้สูงอายุ และคนพิการ เป็นต้น (ร้อยละ 1.6) และเอื้อประโยชน์ให้นายทุน ร้านค้ารายใหญ่ (ร้อยละ 1.1) โดยมีผู้ไม่แสดงความคิดเห็นร้อยละ 0.6

เมื่อพิจารณาเป็นรายภาค พบว่า ประชาชนในทุกภาค ให้เหตุผลต่อมาตรการ “ชิมช้อปใช้” ในเรื่องระบบการลงทะเบียนและการใช้สิทธิ์ยุ่งยาก ซับซ้อน มากกว่าเรื่องอื่น (ประมาณร้อยละ 10 - 12)

