

การสำรวจความคิดเห็นของประชาชน
เกี่ยวกับของขวัญปีใหม่ที่ต้องการจากรัฐบาล พ.ศ. 2563



สำนักงานสถิติแห่งชาติ
กระทรวงดิจิทัลเพื่อเศรษฐกิจและสังคม

<http://www.nso.go.th>

การสำรวจความคิดเห็นของประชาชน เกี่ยวกับของขวัญปีใหม่ที่ต้องการจากรัฐบาล พ.ศ. 2563

หน่วยงานเจ้าของเรื่อง



กลุ่มสถิติเพื่อติดตามและประเมินผลนโยบายภาครัฐ 2 กองสถิติสาธารณมติ
สำนักงานสถิติแห่งชาติ กระทรวงดิจิทัลเพื่อเศรษฐกิจและสังคม

โทรศัพท์ 0 2142 1234 ต่อ 21279 - 80 โทรสาร 0 2143 8138 - 9

ไปรษณีย์อิเล็กทรอนิกส์ E-mail : popinion@nso.go.th

เผยแพร่โดย

กองสถิติพยากรณ์
สำนักงานสถิติแห่งชาติ
ศูนย์ราชการเฉลิมพระเกียรติ 80 พรรษา อาคารบี ชั้น 2
ถนนแจ้งวัฒนะ เขตหลักสี่ กรุงเทพฯ 10210
โทร. 0 2142 1234 ต่อ 17482 - 3
โทรสาร 0 2143 8130 - 1
ไปรษณีย์อิเล็กทรอนิกส์ binfopub@nso.go.th

ปีที่พิมพ์

2562

คำนำ

สำนักงานสถิติแห่งชาติ ได้ดำเนินการสำรวจความคิดเห็นของประชาชนเกี่ยวกับของขวัญปีใหม่ที่ต้องการจากรัฐบาล พ.ศ. 2563 เพื่อให้ประชาชนได้มีส่วนร่วมสะท้อนปัญหาความเดือดร้อน และความต้องการที่จะให้รัฐบาลดำเนินการช่วยเหลือ รวมทั้งสะท้อนความพึงพอใจและความคิดเห็นของประชาชนที่มีต่อมาตรการส่งเสริมการท่องเที่ยวในประเทศ “ชิมช้อปใช้” ที่รัฐบาลมีความตั้งใจที่จะกระตุ้นเศรษฐกิจภายในประเทศ เพื่อให้ประชาชนมีคุณภาพชีวิตและความเป็นอยู่ที่ดีขึ้น ทั้งนี้ผลสำรวจที่ได้รับจะเป็นข้อมูลให้รัฐบาลและหน่วยงานที่เกี่ยวข้องนำไปใช้เป็นแนวทางในการติดตาม ประเมินผล และวางแผนกำหนดนโยบายที่ตอบสนองต่อความต้องการของประชาชนได้

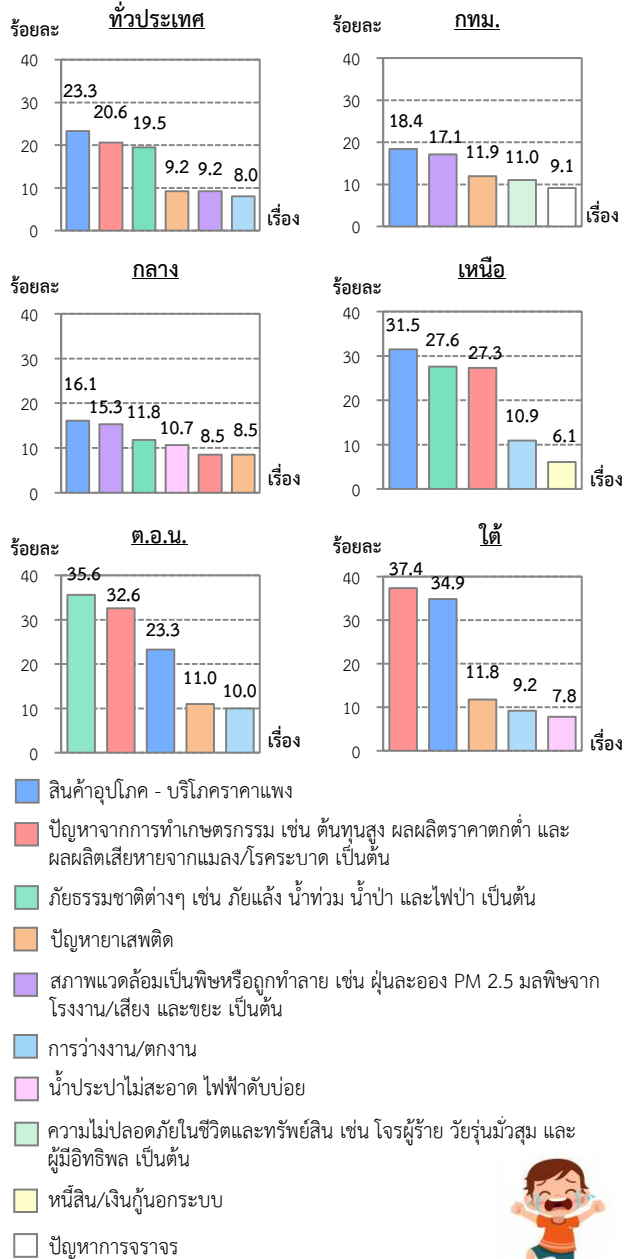
ตามที่รัฐบาลนำโดย พลเอก ประยุทธ์ จันทร์โอชา นายกรัฐมนตรี ได้เข้ามาบริหารประเทศ และมีความมุ่งมั่นที่จะแก้ปัญหาความเดือดร้อน แก้ปัญหาเศรษฐกิจ แก้ปัญหาปากท้อง โดยกำหนดมาตรการกระตุ้นเศรษฐกิจภายในประเทศ “ชิมช้อปใช้” เพื่อให้ประชาชนมีคุณภาพชีวิตและความเป็นอยู่ที่ดีขึ้น นั้น

กระทรวงดิจิทัลเพื่อเศรษฐกิจและสังคม โดยสำนักงานสถิติแห่งชาติ จึงได้ดำเนินการสำรวจความคิดเห็นของประชาชนเกี่ยวกับของขวัญปีใหม่ที่ต้องการจากรัฐบาล พ.ศ. 2563 เพื่อให้ประชาชนได้มีส่วนร่วมสะท้อนปัญหาความเดือดร้อน และความต้องการที่จะให้รัฐบาลดำเนินการช่วยเหลือ รวมทั้งสะท้อนความพึงพอใจและความคิดเห็นของประชาชนที่มีต่อมาตรการส่งเสริมการท่องเที่ยวในประเทศ “ชิมช้อปใช้” เพื่อเป็นข้อมูลให้รัฐบาลและหน่วยงานที่เกี่ยวข้องนำไปใช้เป็นแนวทางในการติดตาม ประเมินผล และวางแผนกำหนดนโยบายที่ตอบสนองต่อความต้องการของประชาชนได้ โดยใช้วิธีสำรวจด้วยตัวอย่าง Stratified Three – stage Sampling และส่งเจ้าหน้าที่ของสำนักงานสถิติแห่งชาติ ไปสัมภาษณ์สมาชิกในครัวเรือนที่มีอายุ 18 ปีขึ้นไปทุกจังหวัดทั่วประเทศ ครัวเรือนละ 1 คน ระหว่างวันที่ 22 ตุลาคม – 3 พฤศจิกายน 2562 มีประชาชนถูกเลือกเป็นตัวอย่างทั้งสิ้นจำนวน 5,000 คน โดยมีผู้ตอบสัมภาษณ์เป็นหญิงร้อยละ 50.4 เป็นชายร้อยละ 49.6 มีอายุ 18 – 19 ปีร้อยละ 5.4 อายุ 20 – 29 ปีร้อยละ 14.0 อายุ 30 – 39 ปีร้อยละ 18.5 อายุ 40 – 49 ปีร้อยละ 23.1 อายุ 50 – 59 ปีร้อยละ 22.0 และตั้งแต่อายุ 60 ปีขึ้นไปร้อยละ 17.0 ระดับการศึกษาต่ำกว่าระดับปริญญาตรี ร้อยละ 85.1 และปริญญาตรีขึ้นไปร้อยละ 14.9 ประกอบอาชีพเป็นข้าราชการ พนักงาน ลูกจ้างของรัฐ/พนักงานรัฐวิสาหกิจ ร้อยละ 7.4 พนักงาน/ลูกจ้างเอกชนร้อยละ 17.5 ค่าขาย/ประกอบธุรกิจส่วนตัวร้อยละ 24.3 เกษตรกรร้อยละ 18.4 รับจ้างทั่วไป/ขับรถรับจ้าง/กรรมกรร้อยละ 12.5 นักเรียน/นักศึกษา ร้อยละ 5.8 สำหรับผู้ที่ว่างงาน/ไม่มีงานทำร้อยละ 2.2 พ่อบ้าน/แม่บ้าน (อยู่บ้านเฉยๆ) ร้อยละ 9.8 และข้าราชการบำนาญ/เกษียณอายุราชการร้อยละ 2.1 รายได้ของครัวเรือนเฉลี่ยต่อเดือนไม่เกิน 10,000 บาทร้อยละ 29.8 รายได้ 10,001 – 30,000 บาท ร้อยละ 54.6 รายได้ 30,001 – 100,000 บาทร้อยละ 15.3 และมากกว่า 100,000 บาทร้อยละ 0.3 ซึ่งสรุปผลการสำรวจได้ดังนี้

1. ความเดือดร้อนที่ชุมชน/หมู่บ้านได้รับในรอบปี 2562 ที่ผ่านมา
 ในรอบปี 2562 ที่ผ่านมา ประชาชนร้อยละ 23.3 ระบุว่าได้รับความเดือดร้อนในเรื่องสินค้าอุปโภค - บริโภคราคาแพงมากที่สุด รองลงมาได้แก่ ปัญหาจากการทำเกษตรกรรม เช่น ต้นทุนสูง ผลผลิตราคาตกต่ำ และผลผลิตเสียหายจากแมลง/โรคระบาด เป็นต้น (ร้อยละ 20.6) ภัยธรรมชาติต่างๆ เช่น ภัยแล้ง น้ำท่วม น้ำป่า และไฟป่า เป็นต้น (ร้อยละ 19.5) ส่วนความเดือดร้อนในเรื่องปัญหาสุขภาพและสภาพแวดล้อมเป็นพิษหรือถูกทำลาย ได้รับความเดือดร้อนในสัดส่วนที่เท่ากัน คือ ร้อยละ 9.2 และการว่างงาน/ตกงาน (ร้อยละ 8.0) เป็นต้น

เมื่อพิจารณาเป็นรายภาค พบว่า ประชาชนในกรุงเทพมหานคร ภาคกลาง และภาคเหนือ ระบุว่าได้รับความเดือดร้อนในเรื่องสินค้าอุปโภค - บริโภคราคาแพงมากที่สุด (กรุงเทพมหานคร ร้อยละ 18.4 ภาคกลางร้อยละ 16.1 และภาคเหนือร้อยละ 31.5) ภาคตะวันออกเฉียงเหนือ ระบุว่าได้รับความเดือดร้อนในเรื่องภัยธรรมชาติต่างๆ เช่น ภัยแล้ง น้ำท่วม น้ำป่า และไฟป่า เป็นต้น (ร้อยละ 35.6) ขณะที่ภาคใต้ ระบุว่าได้รับความเดือดร้อนในเรื่องปัญหาจากการทำเกษตรกรรม เช่น ต้นทุนสูง ผลผลิตราคาตกต่ำ และผลผลิตเสียหายจากแมลง/โรคระบาด เป็นต้น (ร้อยละ 37.4)

แผนภูมิ 1 ร้อยละของประชาชน จำแนกตามความคิดเห็นเกี่ยวกับเรื่อง^{1/} ที่ชุมชน/หมู่บ้านได้รับความเดือดร้อนในรอบปี 2562 ที่ผ่านมา ใน 5 อันดับแรก เป็นรายภาค



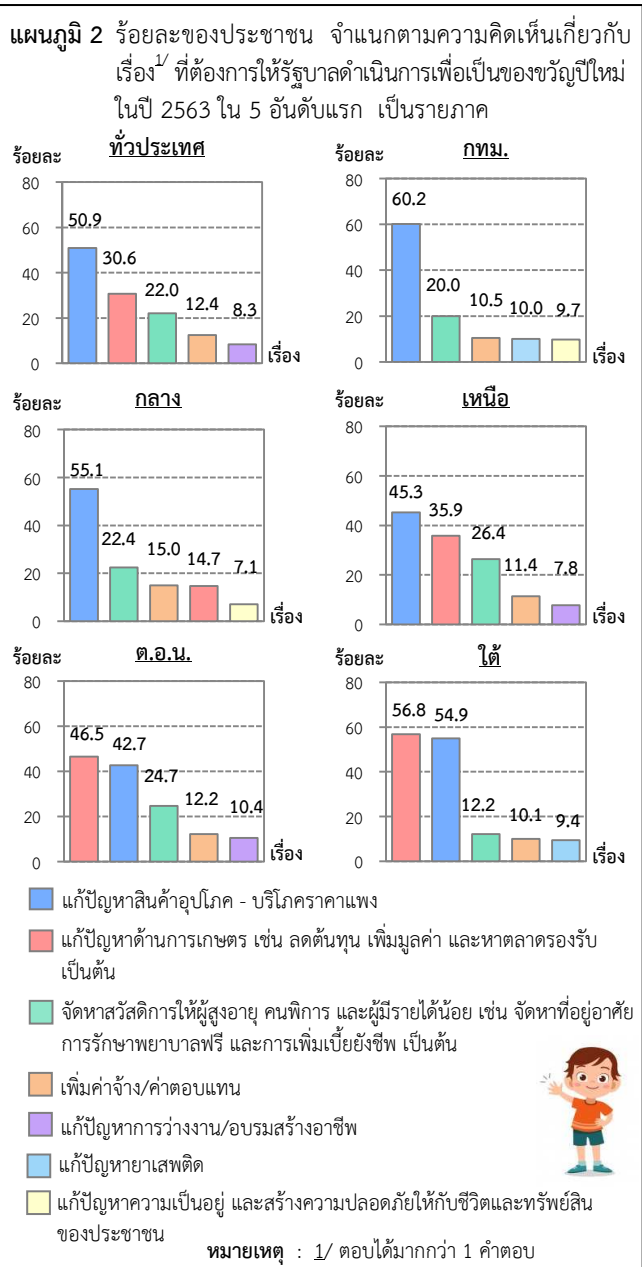
หมายเหตุ : 1/ ตอบได้มากกว่า 1 คำตอบ



2. ความต้องการให้รัฐบาลดำเนินการเพื่อเป็นของขวัญปีใหม่ ในปี 2563

ประชาชนร้อยละ 50.9 ระบุว่าต้องการให้รัฐบาลดำเนินการแก้ปัญหาสินค้าอุปโภค - บริโภคราคาแพง เพื่อเป็นของขวัญปีใหม่ ในปี 2563 มากที่สุด รองลงมาได้แก่ แก้ปัญหาด้านการเกษตร เช่น ลดต้นทุน เพิ่มมูลค่า และหาตลาดรองรับ เป็นต้น (ร้อยละ 30.6) จัดหาสวัสดิการให้ผู้สูงอายุ คนพิการ และผู้มีรายได้น้อย เช่น จัดหาที่อยู่อาศัย การรักษาพยาบาลฟรี และการเพิ่มเบี้ยยังชีพ เป็นต้น (ร้อยละ 22.0) และเพิ่มค่าจ้าง/ค่าตอบแทน (ร้อยละ 12.4) เป็นต้น

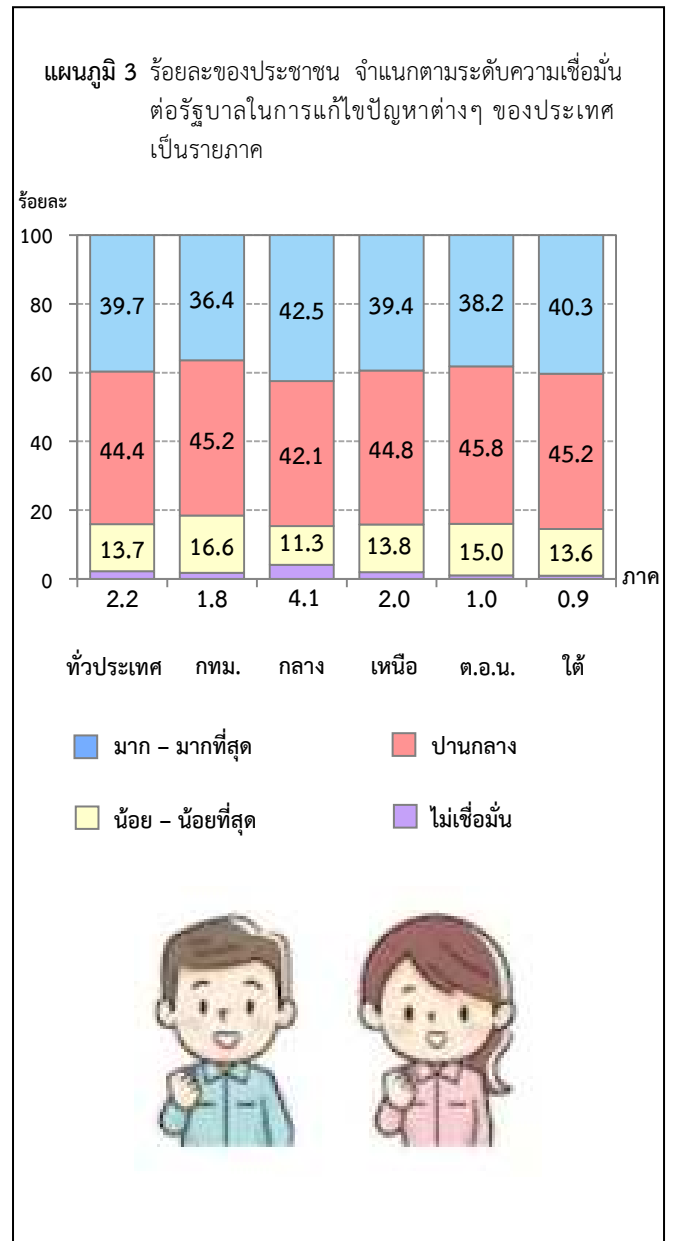
เมื่อพิจารณาเป็นรายภาค พบว่า ประชาชนในกรุงเทพมหานคร ภาคกลาง และภาคเหนือ ระบุว่าต้องการให้รัฐบาลดำเนินการแก้ปัญหาสินค้าอุปโภค - บริโภคราคาแพง เพื่อเป็นของขวัญปีใหม่ ในปี 2563 มากกว่าเรื่องอื่น ขณะที่ภาคตะวันออกเฉียงเหนือ และภาคใต้ ระบุว่าต้องการให้แก้ปัญหาด้านการเกษตรมากกว่าเรื่องอื่น



3. ความเชื่อมั่นต่อรัฐบาลในการแก้ไขปัญหาต่างๆ ของประเทศ

ผลสำรวจประชาชนถึงความเชื่อมั่นต่อรัฐบาลในการแก้ไขปัญหาต่างๆ ของประเทศ พบว่า ประชาชนร้อยละ 39.7 ระบุว่ามีความเชื่อมั่นต่อรัฐบาลในระดับมาก - มากที่สุด (เชื่อมั่นมากที่สุด ร้อยละ 5.3 และเชื่อมั่นมากร้อยละ 34.4) ร้อยละ 44.4 ระบุว่ามีความเชื่อมั่นปานกลาง ขณะที่ร้อยละ 13.7 ระบุว่ามีความเชื่อมั่นในระดับน้อย - น้อยที่สุด (เชื่อมั่นน้อยร้อยละ 10.6 และเชื่อมั่นน้อยที่สุดร้อยละ 3.1) และมีประชาชนร้อยละ 2.2 ที่ไม่เชื่อมั่น

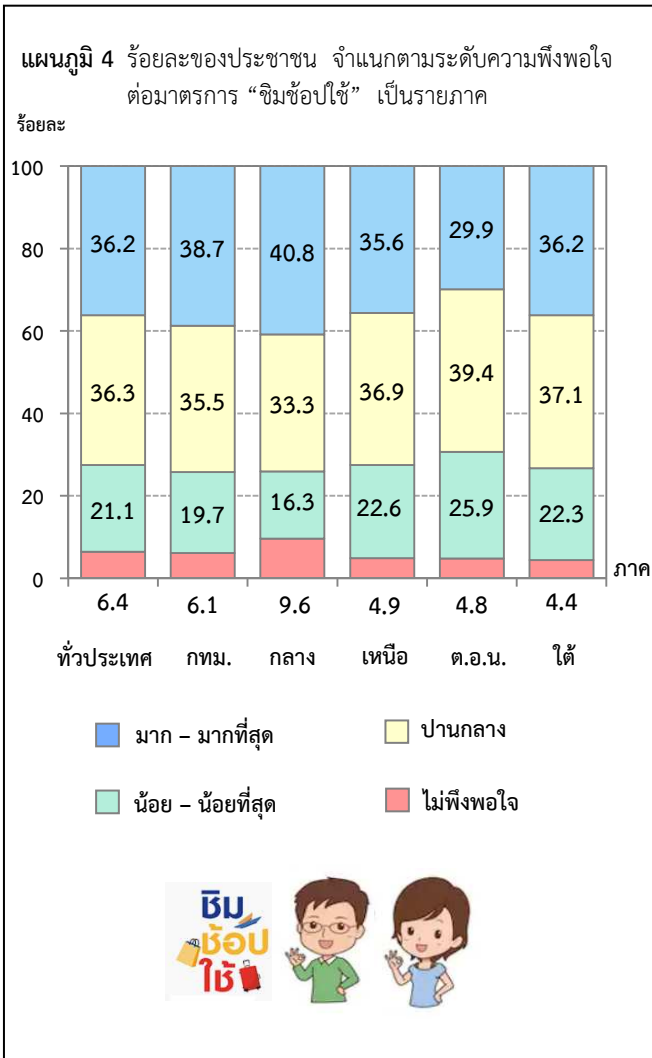
เมื่อพิจารณาเป็นรายภาค พบว่า ประชาชนในภาคกลาง ระบุว่ามีความเชื่อมั่นฯ ในระดับมาก - มากที่สุด สูงกว่าภาคอื่น (ร้อยละ 42.5) รองลงมาได้แก่ ภาคใต้ (ร้อยละ 40.3) ภาคเหนือ (ร้อยละ 39.4) ภาคตะวันออกเฉียงเหนือ (ร้อยละ 38.2) และ กรุงเทพมหานคร (ร้อยละ 36.4)



4. ความพึงพอใจของประชาชนที่มีต่อมาตรการ “ชิมช้อปใช้”

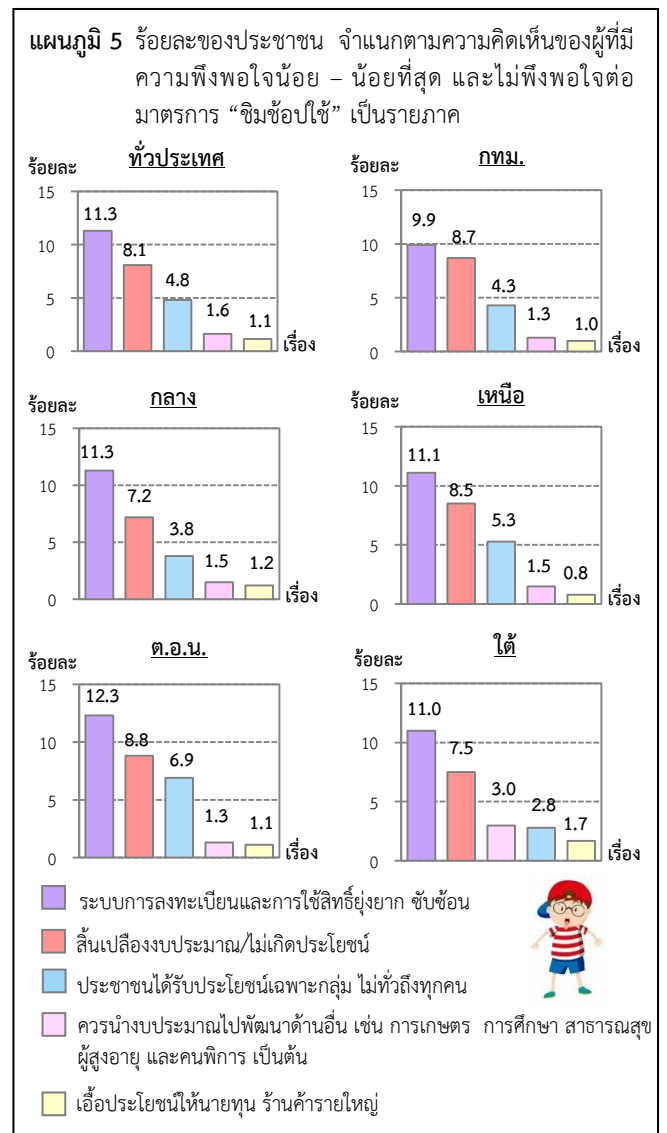
ผลสำรวจประชาชนถึงความพึงพอใจต่อมาตรการ “ชิมช้อปใช้” พบว่า ประชาชนร้อยละ 36.2 ระบุว่ามีความพึงพอใจในระดับมาก - มากที่สุด (พึงพอใจมากที่สุดร้อยละ 6.2 และพึงพอใจมาก ร้อยละ 30.0) ร้อยละ 36.3 ระบุว่ามีความพึงพอใจปานกลาง ขณะที่ร้อยละ 21.1 ระบุว่ามีความพึงพอใจในระดับน้อย - น้อยที่สุด (พึงพอใจน้อยร้อยละ 14.0 และพึงพอใจน้อยที่สุดร้อยละ 7.1) ส่วนประชาชนร้อยละ 6.4 ระบุว่าไม่พึงพอใจ

เมื่อพิจารณาเป็นรายภาค พบว่า ประชาชนในภาคกลางระบุว่ามีความพึงพอใจต่อมาตรการ “ชิมช้อปใช้” ในระดับมาก - มากที่สุด สูงกว่าภาคอื่น (ร้อยละ 40.8) รองลงมาได้แก่ กรุงเทพมหานคร (ร้อยละ 38.7) ภาคใต้ (ร้อยละ 36.2) ภาคเหนือ (ร้อยละ 35.6) และภาคตะวันออกเฉียงเหนือ (ร้อยละ 29.9)



สำหรับผู้ที่มีความพึงพอใจน้อย - น้อยที่สุด และไม่พึงพอใจ ต่อมาตรการ “ชิมช้อปใช้” ให้เหตุผล ดังนี้ ระบบการลงทะเบียนและการใช้สิทธิ์ยุ่งยาก ซับซ้อน (ร้อยละ 11.3) สิ้นเปลืองงบประมาณ/ไม่เกิดประโยชน์ (ร้อยละ 8.1) ประชาชนได้รับประโยชน์เฉพาะกลุ่ม ไม่ทั่วถึงทุกคน (ร้อยละ 4.8) ควรนำงบประมาณไปพัฒนาด้านอื่น เช่น การเกษตร การศึกษา สาธารณสุข ผู้สูงอายุ และคนพิการ เป็นต้น (ร้อยละ 1.6) และเอื้อประโยชน์ให้นายทุน ร้านค้ารายใหญ่ (ร้อยละ 1.1) โดยมีผู้ไม่แสดงความคิดเห็นร้อยละ 0.6

เมื่อพิจารณาเป็นรายภาค พบว่า ประชาชนในทุกภาค ให้เหตุผลต่อมาตรการ “ชิมช้อปใช้” ในเรื่องระบบการลงทะเบียนและการใช้สิทธิ์ยุ่งยาก ซับซ้อน มากกว่าเรื่องอื่น (ประมาณร้อยละ 10 - 12)



สารบัญ

	หน้า
คำนำ.....	ค
บทสรุปสำหรับผู้บริหาร.....	ง
สารบัญแผนภูมิ.....	ช
สารบัญตาราง.....	ซ
บทที่ 1 บทนำ	
1.1 ความเป็นมาและวัตถุประสงค์.....	1
1.2 การนำข้อมูลไปใช้ประโยชน์.....	1
บทที่ 2 ระเบียบวิธีสถิติ	
2.1 คຸ່ມรวม.....	2
2.2 แผนการเลือกตัวอย่าง.....	2
2.3 เครื่องมือในการเก็บรวบรวมข้อมูล.....	3
2.4 วิธีการเก็บรวบรวมข้อมูล.....	3
2.5 การนำเสนอผลการสำรวจ.....	3
2.6 การประมาณค่าสถิติ.....	3
บทที่ 3 สรุปผลการสำรวจ	
3.1 ความเดือดร้อนที่ชุมชน/หมู่บ้านได้รับในรอบปี 2562 ที่ผ่านมา.....	4
3.2 ความต้องการให้รัฐบาลดำเนินการเพื่อเป็นของขวัญปีใหม่ในปี 2563.....	6
3.3 ความเชื่อมั่นต่อรัฐบาลในการแก้ไขปัญหาต่างๆ ของประเทศ.....	8
3.4 ความพึงพอใจของประชาชนที่มีต่อมาตรการ “ชิมช้อปใช้”.....	10
ตารางสถิติ	
สารบัญตารางสถิติ.....	12

สารบัญแผนภูมิ

		หน้า
แผนภูมิ 1	ร้อยละของประชาชน จำแนกตามความคิดเห็นเกี่ยวกับเรื่องที่ชุมชน/หมู่บ้าน ได้รับความเดือดร้อนในรอบปี 2562 ที่ผ่านมา ใน 10 อันดับแรก	4
แผนภูมิ 2	ร้อยละของประชาชน จำแนกตามความคิดเห็นเกี่ยวกับเรื่องที่ต้องการให้รัฐบาล ดำเนินการเพื่อเป็นของขวัญปีใหม่ในปี 2563 ใน 10 อันดับแรก	6
แผนภูมิ 3	ร้อยละของประชาชน จำแนกตามระดับความเชื่อมั่นต่อรัฐบาลในการแก้ไขปัญหาต่างๆ ของประเทศ เป็นรายภาค	8
แผนภูมิ 4	ร้อยละของประชาชน จำแนกตามระดับความพึงพอใจต่อมาตรการ “ชิมช้อปใช้” เป็นรายภาค	10

สารบัญตาราง

		หน้า
ตาราง 1	ร้อยละของประชาชน จำแนกตามความคิดเห็นเกี่ยวกับเรื่องที่ชุมชน/หมู่บ้าน ได้รับความเดือดร้อนในรอบปี 2562 ที่ผ่านมา เป็นรายภาค	5
ตาราง 2	ร้อยละของประชาชน จำแนกตามความคิดเห็นเกี่ยวกับเรื่องที่ต้องการให้รัฐบาล ดำเนินการเพื่อเป็นของขวัญปีใหม่ในปี 2563 เป็นรายภาค	7
ตาราง 3	ร้อยละของประชาชน จำแนกตามระดับความเชื่อมั่นต่อรัฐบาลในการแก้ไขปัญหาต่างๆ ของประเทศ เป็นรายภาค	9
ตาราง 4	ร้อยละของประชาชน จำแนกตามระดับความพึงพอใจต่อมาตรการ “ชิมช้อปใช้” เป็นรายภาค	11

บทที่ 1

บทนำ

1.1 ความเป็นมาและวัตถุประสงค์

ตามที่รัฐบาลนำโดย พลเอก ประยุทธ์ จันทร์โอชา นายกรัฐมนตรี ได้เข้ามาบริหารประเทศ และมีความมุ่งมั่นที่จะแก้ปัญหาความเดือดร้อน ปัญหาเศรษฐกิจ ปัญหาปากท้อง โดยกำหนดมาตรการส่งเสริมการท่องเที่ยวภายในประเทศ “ชิมช้อปใช้” เพื่อกระตุ้นเศรษฐกิจให้ประชาชนมีคุณภาพชีวิตที่ดีขึ้น นั้น

กระทรวงดิจิทัลเพื่อเศรษฐกิจและสังคม โดยสำนักงานสถิติแห่งชาติ จึงได้ดำเนินการสำรวจความคิดเห็นของประชาชนเกี่ยวกับของขวัญปีใหม่ที่ต้องการจากรัฐบาล พ.ศ. 2563 เพื่อให้ประชาชนได้มีส่วนร่วมสะท้อนปัญหาความเดือดร้อน และความต้องการที่จะให้รัฐบาลดำเนินการช่วยเหลือ รวมทั้งสะท้อนความพึงพอใจและความคิดเห็นของประชาชนที่มีต่อมาตรการส่งเสริมการท่องเที่ยวในประเทศ “ชิมช้อปใช้” ที่รัฐบาลมีความตั้งใจที่จะกระตุ้นเศรษฐกิจภายในประเทศ ทั้งนี้ผลสำรวจที่ได้รับจะเป็นข้อมูลให้รัฐบาลและหน่วยงานที่เกี่ยวข้องนำไปใช้เป็นแนวทางในการติดตาม ประเมินผล และวางแผนกำหนดนโยบายที่ตอบสนองต่อความต้องการของประชาชนได้

1.2 การนำข้อมูลไปใช้ประโยชน์

ข้อมูลที่ได้จากการสำรวจครั้งนี้ ผู้ใช้ทั้งภาครัฐและภาคประชาชน สามารถนำไปใช้ประโยชน์ได้ ดังนี้

ภาครัฐ : รับทราบปัญหาความเดือดร้อน และความต้องการของประชาชน เพื่อวางแผนและกำหนดนโยบายในการช่วยเหลือและแก้ไขปัญหาให้ประชาชนมีคุณภาพชีวิตและความเป็นอยู่ที่ดีขึ้น

ภาคประชาชน : สะท้อนปัญหาความเดือดร้อน และความต้องการให้รัฐบาลได้ทราบข้อเท็จจริงในเรื่องต่างๆ เพื่อเป็นประโยชน์ต่อการวางแผนและกำหนดนโยบายที่ตอบสนองต่อความต้องการ และแก้ไขปัญหาความเดือดร้อนของประชาชนได้อย่างแท้จริง

1.3 คำอธิบาย

มาตรการส่งเสริมการท่องเที่ยวภายในประเทศ “ชิมช้อปใช้” หมายถึง โครงการกระตุ้นเศรษฐกิจของรัฐบาล คือ รัฐบาลจะแจกเงินให้ผู้เข้าร่วมโครงการคนละ 1,000 บาท เพื่อนำเงินไปใช้จ่ายในกิจการ/ร้านค้าที่ลงทะเบียนไว้กับรัฐบาล นอกจากนี้ รัฐบาลยังมีเงินคืนให้สำหรับผู้ใช้จ่ายเกินยอด 1,000 บาท โดยจะคืนเงินให้ 15% สำหรับการใช้จ่ายสูงสุด 30,000 บาท คิดเป็นจำนวนเงินคืนสูงสุด 4,500 บาท

โดยมีเงื่อนไขของผู้ที่จะมีสิทธิ์รับเงินสนับสนุน จะต้องเป็นบุคคลสัญชาติไทย มีบัตรประจำตัวประชาชนอายุ 18 ปีบริบูรณ์ขึ้นไป ณ วันที่ลงทะเบียน มีโทรศัพท์มือถือสมาร์ทโฟนที่สามารถเชื่อมต่อสัญญาณอินเทอร์เน็ต และมีอีเมลของตัวเอง ซึ่งรัฐบาลเปิดให้ลงทะเบียนผ่านเว็บไซต์ www.ชิมช้อปใช้.com ในระหว่างวันที่ 23 ก.ย.-15 พ.ย. 2562 ซึ่งจะต้องเลือก 1 จังหวัดที่จะเดินทางไป โดยเป็นจังหวัดใดก็ได้ที่ไม่ซ้ำกับที่อยู่ตามบัตรประจำตัวประชาชนและทะเบียนบ้าน และสามารถใช้จ่ายเงิน 1,000 บาทผ่านแอปฯ

บทที่ 2

ระเบียบวิธีสถิติ

2.1 คຸ່มรวม

ตามกรอบการศึกษา กำหนดให้สำรวจประชาชนที่มีอายุ 18 ปีขึ้นไป ในครัวเรือนส่วนบุคคลทั่วประเทศ การสำรวจครั้งนี้ ไม่รวมผู้ที่อาศัยอยู่ในครัวเรือนคนงานที่มีคนงานมาอาศัยอยู่รวมกันในสถานที่ที่นายจ้างจัดหาให้โดยไม่เสียค่าที่พัก รวมทั้งผู้ที่อาศัยอยู่ในครัวเรือนสถาบัน เช่น เรือนจำ ค่ายทหาร โรงแรม วัด หอพัก นักเรียนนักศึกษา เป็นต้น

2.2 แผนการเลือกตัวอย่าง

การสำรวจครั้งนี้ เป็นการสำรวจด้วยตัวอย่าง โดยใช้แผนการเลือกตัวอย่างแบบ Stratified Three-stage Sampling ซึ่งกำหนดให้เขตแดนนับ (EA) เป็นหน่วยตัวอย่างขั้นที่หนึ่ง ครัวเรือนส่วนบุคคลที่มีสมาชิกอายุ 18 ปีขึ้นไปเป็นหน่วยตัวอย่างขั้นที่สอง และสมาชิกที่มีอายุ 18 ปีขึ้นไปในครัวเรือนส่วนบุคคลเป็นหน่วยตัวอย่างขั้นที่สาม

2.2.1 การจัดสรรตาม

กำหนดให้ภาค (กรุงเทพมหานคร ภาคกลาง ภาคเหนือ ภาคตะวันออกเฉียงเหนือ และภาคใต้) เป็นสตรัทัม

2.2.2 ขนาดตัวอย่าง

ในแต่ละสตรัทัม (กรุงเทพมหานคร และ 4 ภาค) ได้กำหนด EA ตัวอย่าง จำนวน 100 EA และกำหนดครัวเรือนส่วนบุคคลตัวอย่างที่มีสมาชิกอายุ 18 ปีขึ้นไป จำนวน 1,000 ครัวเรือน ในแต่ละครัวเรือนส่วนบุคคลตัวอย่างเลือกสมาชิกอายุ 18 ปีขึ้นไป 1 คน ได้ประชาชนตัวอย่างที่มีอายุ 18 ปีขึ้นไป จำนวน 1,000 คน (EA ละ 10 คน) ได้จำนวน EA ตัวอย่างทั่วประเทศทั้งสิ้น 500 EA และประชาชนตัวอย่างที่มีอายุ 18 ปีขึ้นไป รวมทั้งสิ้น 5,000 คน ดังนี้

ภาค	จำนวน EA ตัวอย่าง	จำนวน ประชาชนตัวอย่างที่มีอายุ 18 ปีขึ้นไป
1. กรุงเทพมหานคร	100	1,000
2. กลาง (ยกเว้น กทม.)	100	1,000
3. เหนือ	100	1,000
4. ตะวันออกเฉียงเหนือ	100	1,000
5. ใต้	100	1,000
รวมทั่วประเทศ	500	5,000

2.2.3 วิธีการเลือกหน่วยตัวอย่าง

- **หน่วยตัวอย่างขั้นที่หนึ่ง** กำหนดให้ EA เป็นหน่วยตัวอย่างขั้นที่หนึ่ง โดยในแต่ละสตราตัมได้ทำการเลือก EA ตัวอย่าง อย่างอิสระต่อกัน โดยให้ความน่าจะเป็นในการเลือกเป็นปฏิภาคกับจำนวนครัวเรือนของ EA นั้นๆ
- **หน่วยตัวอย่างขั้นที่สอง** ในแต่ละ EA ตัวอย่าง ได้ทำการเลือกครัวเรือนส่วนบุคคลตัวอย่างที่มีสมาชิกอายุ 18 ปีขึ้นไป อย่างอิสระต่อกัน ด้วยวิธีการเลือกตัวอย่างแบบมีระบบ EA ละ 10 ครัวเรือน
- **หน่วยตัวอย่างขั้นที่สาม** ในแต่ละครัวเรือนส่วนบุคคลตัวอย่างที่มีสมาชิกอายุ 18 ปีขึ้นไป ได้ทำการเลือกสมาชิกตัวอย่างที่มีอายุ 18 ปีขึ้นไป ด้วยวิธีการเลือกตัวอย่างอย่างง่าย ครัวเรือนละ 1 คน เพื่อทำการสัมภาษณ์ในรายละเอียด

2.3 เครื่องมือในการเก็บรวบรวมข้อมูล

การสำรวจครั้งนี้ ใช้แบบสอบถามเป็นเครื่องมือในการเก็บรวบรวมข้อมูล โดยในแบบสอบถามประกอบด้วยคำถาม 2 ตอน ดังนี้

ตอนที่ 1 ข้อมูลทั่วไปของผู้ตอบสัมภาษณ์ ได้แก่ เพศ อายุ ระดับการศึกษาสูงสุด สถานภาพการทำงาน และรายได้ของครัวเรือน

ตอนที่ 2 ความต้องการให้รัฐบาลดำเนินการเพื่อเป็นของขวัญปีใหม่ในปี 2563 ความเดือดร้อนที่ชุมชน/หมู่บ้านได้รับในรอบปี 2562 ที่ผ่านมา ความคาดหวัง และความเชื่อมั่นต่อรัฐบาลในการแก้ไขปัญหาต่างๆ ของประเทศ รวมถึงความพึงพอใจต่อมาตรการส่งเสริมการท่องเที่ยวในประเทศ “ชิมช้อปใช้”

2.4 วิธีการเก็บรวบรวมข้อมูล

เก็บรวบรวมข้อมูลรายละเอียดในแบบสอบถาม ด้วยวิธีการสัมภาษณ์หน่วยตัวอย่าง ซึ่งเป็นประชาชนอายุ 18 ปีขึ้นไป แล้วบันทึกข้อมูลลงในเครื่อง Tablet ระหว่างวันที่ 22 ตุลาคม - 3 พฤศจิกายน 2562

2.5 การนำเสนอผลการสำรวจ

กำหนดให้มีการเสนอผลการสำรวจในระดับภาค (กรุงเทพมหานคร และ 4 ภาค) และทั่วประเทศ

2.6 การประมาณค่าสถิติ

การประมาณค่าสถิติ เป็นการคำนวณค่าร้อยละของผู้ตอบแบบสอบถาม จำแนกตามลักษณะที่ต้องการศึกษาในระดับภาค และระดับประเทศ โดยมีการถ่วงน้ำหนักตามระดับการนำเสนอผลการสำรวจให้สอดคล้องกับสัดส่วนของจำนวนประชาชนในคุ่มรวม ซึ่งในการคำนวณได้ใช้โปรแกรมสำเร็จรูปทางสถิติ

บทที่ 3

สรุปผลการสำรวจ

3.1 ความเดือดร้อนที่ชุมชน/หมู่บ้านได้รับในรอบปี 2562 ที่ผ่านมา

ในรอบปี 2562 ที่ผ่านมา ประชาชนร้อยละ 23.3 ระบุว่าได้รับความเดือดร้อนในเรื่องสินค้าอุปโภค - บริโภค ราคาแพงมากที่สุด รองลงมาได้แก่ ปัญหาจากการทำเกษตรกรรม เช่น ต้นทุนสูง ผลผลิตราคาตกต่ำ และผลผลิตเสียหายจากแมลง/โรครระบาด เป็นต้น (ร้อยละ 20.6) ภัยธรรมชาติต่างๆ เช่น ภัยแล้ง น้ำท่วม น้ำป่า และไฟป่า เป็นต้น (ร้อยละ 19.5) ส่วนความเดือดร้อนในเรื่องปัญหาเสาพืด และสภาพแวดล้อมเป็นพิษหรือถูกทำลาย ได้รับความเดือดร้อนในสัดส่วนที่เท่ากัน คือ ร้อยละ 9.2 และการว่างงาน/ตกงาน (ร้อยละ 8.0) เป็นต้น

แผนภูมิ 1 ร้อยละของประชาชน จำแนกตามความคิดเห็นเกี่ยวกับเรื่องที่ชุมชน/หมู่บ้านได้รับความเดือดร้อนในรอบปี 2562 ที่ผ่านมา ใน 10 อันดับแรก

เรื่อง^{1/} ที่ชุมชน/หมู่บ้านได้รับความเดือดร้อน



หมายเหตุ : 1/ ตอบได้มากกว่า 1 คำตอบ

เมื่อพิจารณาเป็นรายภาค พบว่า ประชาชนในกรุงเทพมหานคร ภาคกลาง และภาคเหนือ ระบุว่าได้รับความเดือดร้อนในเรื่องสินค้าอุปโภค - บริโภคราคาแพงมากที่สุด (กรุงเทพมหานครร้อยละ 18.4 ภาคกลางร้อยละ 16.1 และภาคเหนือร้อยละ 31.5) ภาคตะวันออกเฉียงเหนือ ระบุว่าได้รับความเดือดร้อนในเรื่องภัยธรรมชาติต่างๆ เช่น ภัยแล้ง น้ำท่วม น้ำป่า และไฟป่า เป็นต้น (ร้อยละ 35.6) ขณะที่ภาคใต้ ระบุว่าได้รับความเดือดร้อนในเรื่องปัญหาจากการทำเกษตรกรรม เช่น ต้นทุนสูง ผลผลิตราคาตกต่ำ และผลผลิตเสียหายจากแมลง/โรคระบาด เป็นต้น (ร้อยละ 37.4)

ตาราง 1 ร้อยละของประชาชน จำแนกตามความคิดเห็นเกี่ยวกับเรื่องที่ชุมชน/หมู่บ้านได้รับความเดือดร้อนในรอบปี 2562 ที่ผ่านมา เป็นรายภาค

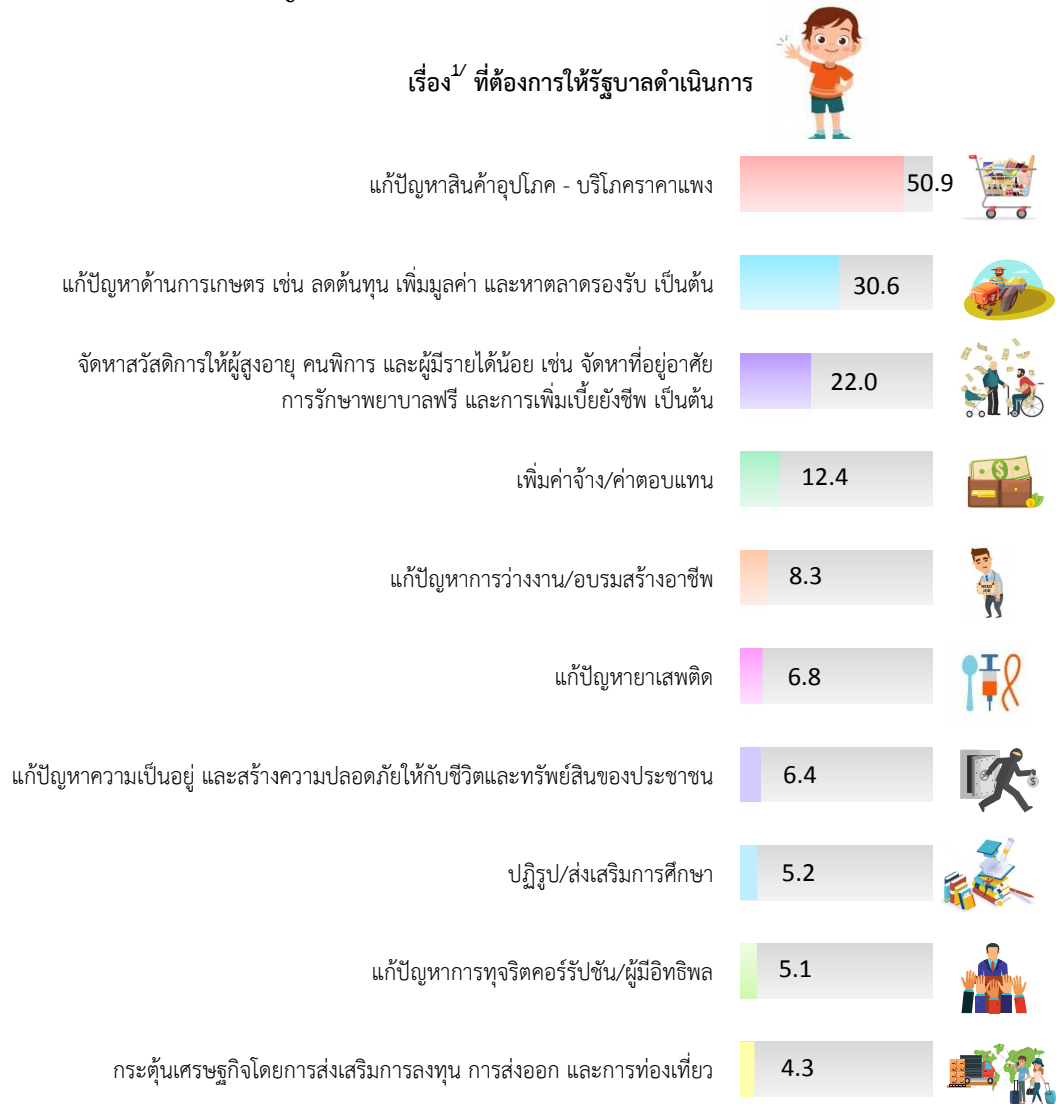
เรื่อง ^{1/} ที่ชุมชน/หมู่บ้านได้รับความเดือดร้อน	ทั่วประเทศ	ภาค				
		กทม.	กลาง	เหนือ	ต.อ.น.	ใต้
รวม	100.0	100.0	100.0	100.0	100.0	100.0
➢ ได้รับความเดือดร้อน	80.6	63.9	72.5	87.2	90.2	88.8
• สินค้าอุปโภค - บริโภคราคาแพง	23.3	18.4	16.1	31.5	23.3	34.9
• ปัญหาจากการทำเกษตรกรรม เช่น ต้นทุนสูง ผลผลิตราคาตกต่ำ และผลผลิตเสียหายจากแมลง/โรคระบาด เป็นต้น	20.6	0.4	8.5	27.3	32.6	37.4
• ภัยธรรมชาติต่างๆ เช่น ภัยแล้ง น้ำท่วม น้ำป่า และไฟป่า เป็นต้น	19.5	7.8	11.8	27.6	35.6	7.3
• ปัญหาสุขภาพจิต	9.2	11.9	8.5	3.7	11.0	11.8
• สภาพแวดล้อมเป็นพิษหรือถูกทำลาย เช่น ฝุ่นละออง PM 2.5 มลพิษจากโรงงาน/เสียง และขยะ เป็นต้น	9.2	17.1	15.3	3.6	2.3	7.5
• การว่างงาน/ตกงาน	8.0	4.6	5.8	10.9	10.0	9.2
• น้ำประปาไม่สะอาด ไฟฟ้าดับบ่อย	6.9	0.5	10.7	4.5	7.0	7.8
• ถนนชำรุด	5.7	7.7	7.4	2.4	6.8	2.0
• ความไม่ปลอดภัยในชีวิตและทรัพย์สิน เช่น โจรผู้ร้าย ภัยร้ายมั่วสุม และผู้มีอิทธิพล เป็นต้น	4.8	11.0	5.2	2.0	2.5	5.7
• หนี้สิน/เงินกู้ยืมในระบบ	3.5	1.4	1.0	6.1	5.6	4.2
• ปัญหาการจราจร	3.1	9.1	4.6	0.5	0.8	1.4
• ค่าจ้าง/ค่าแรงต่ำ	2.9	0.9	1.7	4.8	3.8	3.3
• สวัสดิการของรัฐไม่ทั่วถึง และไม่เพียงพอ เช่น การเข้าถึงแพทย์/โรงพยาบาล และไม่มีทุนการศึกษา เป็นต้น	2.8	1.9	2.3	2.8	4.0	2.7
• อื่นๆ เช่น รถประจำทางมีน้อย/ไม่มี และชุมชนแออัด เป็นต้น	3.0	5.6	3.9	2.2	1.6	2.0
➢ ไม่ได้ได้รับความเดือดร้อน	3.5	5.0	7.2	1.6	1.2	0.6
➢ ไม่แสดงความคิดเห็น	15.9	31.1	20.3	11.2	8.6	10.6

หมายเหตุ : 1/ ตอบได้มากกว่า 1 คำตอบ

3.2 ความต้องการให้รัฐบาลดำเนินการเพื่อเป็นของขวัญปีใหม่ในปี 2563

ประชาชนร้อยละ 50.9 ระบุว่าต้องการให้รัฐบาลดำเนินการแก้ปัญหาสินค้าอุปโภค - บริโภคราคาแพง เพื่อเป็นของขวัญปีใหม่ในปี 2563 มากที่สุด รองลงมาได้แก่ แก้ปัญหาด้านการเกษตร เช่น ลดต้นทุน เพิ่มมูลค่า และหัตถาตรารองรับ เป็นต้น (ร้อยละ 30.6) จัดหาสวัสดิการให้ผู้สูงอายุ คนพิการ และผู้มีรายได้น้อย เช่น จัดหาที่อยู่อาศัย การรักษาพยาบาลฟรี และการเพิ่มเบี้ยยังชีพ เป็นต้น (ร้อยละ 22.0) เพิ่มค่าจ้าง/ค่าตอบแทน (ร้อยละ 12.4) แก้ปัญหาการว่างงาน/อบรมสร้างอาชีพ (ร้อยละ 8.3) แก้ปัญหาหยาเสพติด (ร้อยละ 6.8) แก้ปัญหาความเป็นอยู่ และสร้างความปลอดภัยให้กับชีวิตและทรัพย์สินของประชาชน (ร้อยละ 6.4) เป็นต้น

แผนภูมิ 2 ร้อยละของประชาชน จำแนกตามความคิดเห็นเกี่ยวกับเรื่องที่ต้องการให้รัฐบาลดำเนินการ เพื่อเป็นของขวัญปีใหม่ในปี 2563 ใน 10 อันดับแรก



หมายเหตุ : 1/ ตอบได้มากกว่า 1 คำตอบ

เมื่อพิจารณาเป็นรายภาค พบว่า ประชาชนในกรุงเทพมหานคร ภาคกลาง และภาคเหนือ ระบุว่า ต้องการให้รัฐบาลดำเนินการแก้ปัญหาสินค้าอุปโภค - บริโภคราคาแพง เพื่อเป็นของขวัญปีใหม่ในปี 2563 มากกว่าเรื่องอื่น (กรุงเทพมหานครร้อยละ 60.2 ภาคกลางร้อยละ 55.1 และภาคเหนือร้อยละ 45.3)

ขณะที่ภาคตะวันออกเฉียงเหนือ และภาคใต้ ระบุว่าต้องการให้แก้ปัญหาด้านการเกษตร เพื่อเป็นของขวัญปีใหม่ในปี 2563 มากกว่าเรื่องอื่น (ภาคตะวันออกเฉียงเหนือร้อยละ 46.5 และภาคใต้ร้อยละ 56.8)

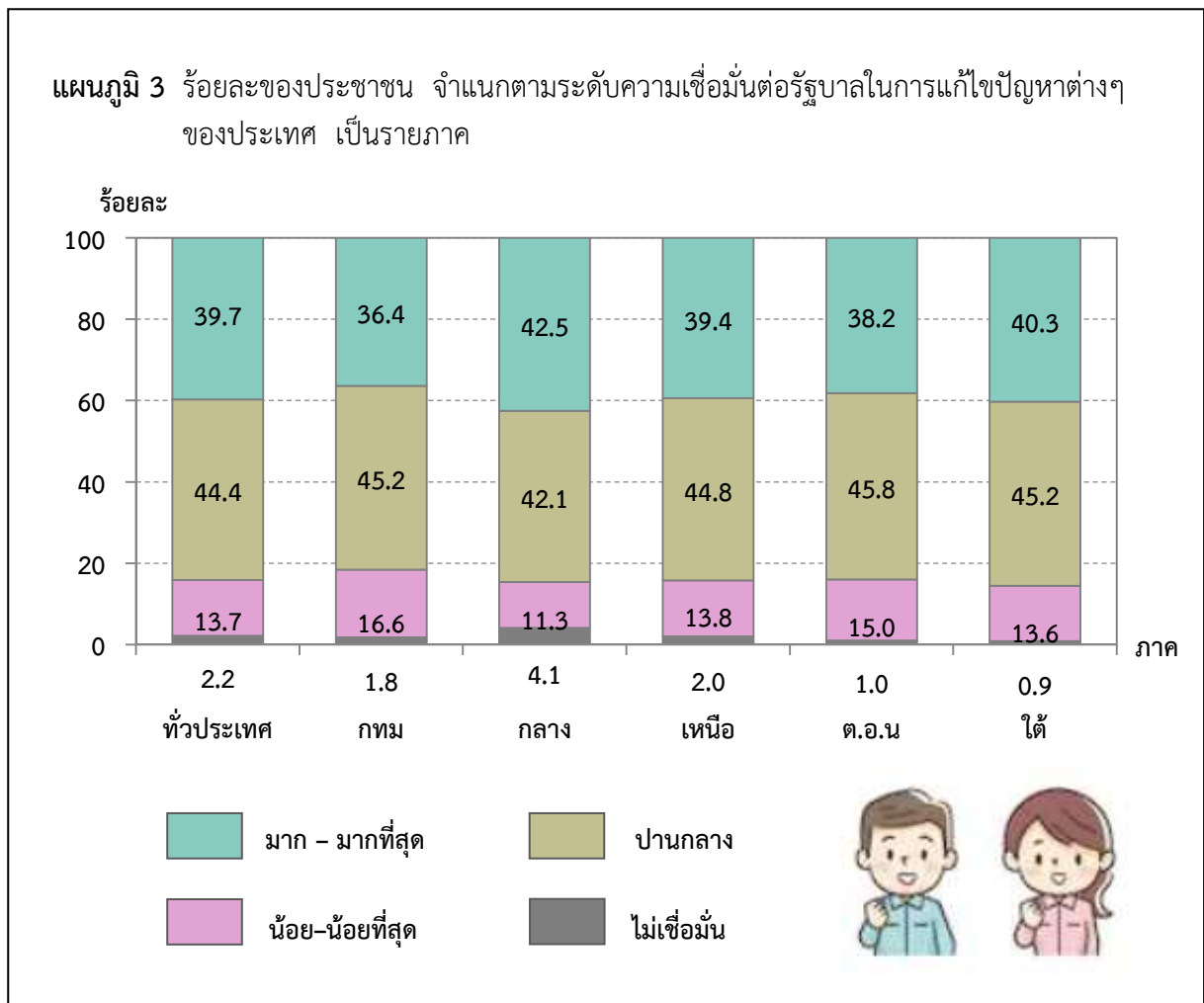
ตาราง 2 ร้อยละของประชาชน จำแนกตามความคิดเห็นเกี่ยวกับเรื่องที่ต้องการให้รัฐบาลดำเนินการเพื่อเป็นของขวัญปีใหม่ในปี 2563 เป็นรายภาค

เรื่อง ^{1/} ที่ต้องการให้รัฐบาลดำเนินการ	ทั่ว ประเทศ	ภาค				
		กทม.	กลาง	เหนือ	ต.อ.น.	ใต้
รวม	100.0	100.0	100.0	100.0	100.0	100.0
➢ แสดงความคิดเห็น	98.3	98.1	95.6	99.9	99.9	99.7
● แก้ปัญหาสินค้าอุปโภค - บริโภคราคาแพง	50.9	60.2	55.1	45.3	42.7	54.9
● แก้ปัญหาด้านการเกษตร เช่น ลดต้นทุน เพิ่มมูลค่า และหาตลาดรองรับ เป็นต้น	30.6	4.4	14.7	35.9	46.5	56.8
● จัดหาสวัสดิการให้ผู้สูงอายุ คนพิการ และผู้มีรายได้น้อย เช่น จัดหาที่อยู่อาศัย การรักษาพยาบาลฟรี และการเพิ่มเบี้ยยังชีพ เป็นต้น	22.0	20.0	22.4	26.4	24.7	12.2
● เพิ่มค่าจ้าง/ค่าตอบแทน	12.4	10.5	15.0	11.4	12.2	10.1
● แก้ปัญหาการว่างงาน/อบรมสร้างอาชีพ	8.3	7.8	6.7	7.8	10.4	8.9
● แก้ปัญหาหายเสพติด	6.8	10.0	5.1	3.7	7.7	9.4
● แก้ปัญหาความเป็นอยู่ และสร้างความปลอดภัยให้กับชีวิตและทรัพย์สินของประชาชน	6.4	9.7	7.1	3.7	7.2	3.4
● ปฏิรูป/ส่งเสริมการศึกษา	5.2	5.4	6.1	5.3	4.8	3.7
● แก้ปัญหาทุจริตคอร์รัปชัน/ผู้มีอิทธิพล	5.1	8.9	6.0	3.7	3.8	3.2
● กระตุ้นเศรษฐกิจโดยการส่งเสริมการลงทุน การส่งออก และการท่องเที่ยว	4.3	4.6	4.4	4.0	4.4	4.2
● แก้ปัญหาหนี้สินในและนอกระบบ	3.2	2.4	1.5	4.5	5.1	2.3
● ลดค่าสาธารณูปโภค (ค่าน้ำ ค่าไฟฟ้า)	3.0	4.1	3.1	2.3	3.3	1.7
● ปรับปรุงการให้บริการสาธารณสุขให้ครอบคลุมทุกพื้นที่	2.4	3.8	3.1	2.3	1.9	0.8
● ลดภาษี/ประกันสังคม	2.1	1.8	3.2	1.5	2.1	1.0
● แก้ปัญหาจราจร	1.9	9.6	1.0	0.5	0.7	0.3
● แก้ปัญหาขยะ/สัตว์จรจัด/น้ำท่วมขัง	1.2	1.9	1.7	0.1	1.0	0.9
● อื่นๆ เช่น หวยเถื่อน ควบคุมราคาล็อตเตอรี่ และ แก้ปัญหาความยากจน เป็นต้น	1.0	1.9	1.0	0.3	0.9	0.8
➢ ไม่แสดงความคิดเห็น	1.7	1.9	4.4	0.1	0.1	0.3

หมายเหตุ : 1/ ตอบได้มากกว่า 1 คำตอบ

3.3 ความเชื่อมั่นต่อรัฐบาลในการแก้ไขปัญหาต่างๆ ของประเทศ

ผลสำรวจประชาชนถึงความเชื่อมั่นต่อรัฐบาลในการแก้ไขปัญหาต่างๆ ของประเทศ พบว่า ประชาชนร้อยละ 39.7 ระบุว่ามีความเชื่อมั่นต่อรัฐบาลในระดับมาก - มากที่สุด (เชื่อมั่นมากที่สุดร้อยละ 5.3 และเชื่อมั่นมากร้อยละ 34.4) ร้อยละ 44.4 ระบุว่ามีความเชื่อมั่นปานกลาง ขณะที่ร้อยละ 13.7 ระบุว่ามีความเชื่อมั่นในระดับน้อย - น้อยที่สุด (เชื่อมั่นน้อยร้อยละ 10.6 และเชื่อมั่นน้อยที่สุดร้อยละ 3.1) และมีประชาชนร้อยละ 2.2 ที่ไม่เชื่อมั่น



เมื่อพิจารณาเป็นรายภาค พบว่า ประชาชนในภาคกลาง ระบุว่ามีความเชื่อมั่นฯ ในระดับมาก – มากที่สุด สูงกว่าภาคอื่น (ร้อยละ 42.5) รองลงมาได้แก่ ภาคใต้ (ร้อยละ 40.3) ภาคเหนือ (ร้อยละ 39.4) ภาค ตะวันออกเฉียงเหนือ (ร้อยละ 38.2) และกรุงเทพมหานคร (ร้อยละ 36.4)

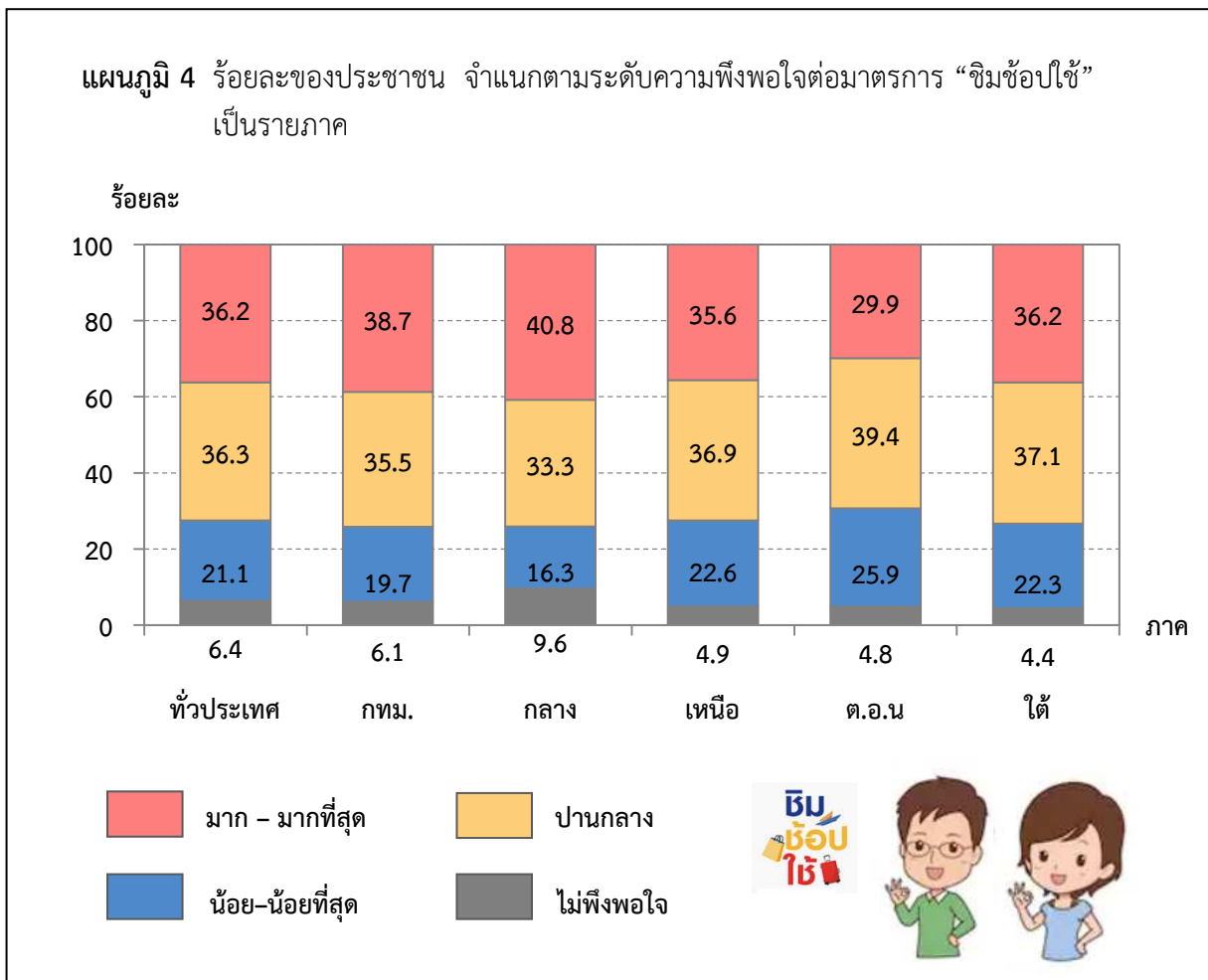
ตาราง 3 ร้อยละของประชาชน จำแนกตามระดับความเชื่อมั่นต่อรัฐบาลในการแก้ไขปัญหาต่างๆ ของประเทศ เป็นรายภาค

ระดับความเชื่อมั่น	ทั่วประเทศ	ภาค				
		กทม.	กลาง	เหนือ	ต.อ.น.	ใต้
รวม	100.0	100.0	100.0	100.0	100.0	100.0
• มากที่สุด	5.3	4.9	5.0	7.4	5.4	3.9
• มาก	34.4	31.5	37.5	32.0	32.8	36.4
• ปานกลาง	44.4	45.2	42.1	44.8	45.8	45.2
• น้อย	10.6	12.8	7.8	9.8	13.1	11.2
• น้อยที่สุด	3.1	3.8	3.5	4.0	1.9	2.4
• ไม่เชื่อมั่น	2.2	1.8	4.1	2.0	1.0	0.9

3.4 ความพึงพอใจของประชาชนที่มีต่อมาตรการ “ชิมช้อปใช้”

ผลสำรวจประชาชนถึงความพึงพอใจต่อมาตรการ “ชิมช้อปใช้” พบว่า ประชาชนร้อยละ 36.2 ระบุว่า มีความพึงพอใจในระดับมาก – มากที่สุด (พึงพอใจมากที่สุดร้อยละ 6.2 และพึงพอใจมากร้อยละ 30.0) ร้อยละ 36.3 ระบุว่ามีความพึงพอใจปานกลาง ขณะที่ร้อยละ 21.1 ระบุว่ามีความพึงพอใจในระดับน้อย – น้อยที่สุด (พึงพอใจน้อยร้อยละ 14.0 และพึงพอใจน้อยที่สุดร้อยละ 7.1) ส่วนประชาชนร้อยละ 6.4 ระบุว่า ไม่พึงพอใจ

เมื่อพิจารณาเป็นรายภาค พบว่า ประชาชนในภาคกลางระบุว่ามีความพึงพอใจต่อมาตรการ “ชิมช้อปใช้” ในระดับมาก – มากที่สุด สูงกว่าภาคอื่น (ร้อยละ 40.8) รองลงมาได้แก่ กรุงเทพมหานคร (ร้อยละ 38.7) ภาคใต้ (ร้อยละ 36.2) ภาคเหนือ (ร้อยละ 35.6) และภาคตะวันออกเฉียงเหนือ (ร้อยละ 29.9)



สำหรับผู้ที่มีความพึงพอใจน้อย – น้อยที่สุด และไม่พึงพอใจต่อมาตรการ “ชิมช้อปใช้” ให้เหตุผล ดังนี้ ระบบการลงทะเบียนและการใช้สิทธิยุ่งยาก ซับซ้อน (ร้อยละ 11.3) สิ้นเปลืองงบประมาณ/ไม่เกิดประโยชน์ (ร้อยละ 8.1) ประชาชนได้รับประโยชน์เฉพาะกลุ่ม ไม่ทั่วถึงทุกคน (ร้อยละ 4.8) ควรนำงบประมาณไปพัฒนาด้านอื่น เช่น การเกษตร การศึกษา สาธารณสุข ผู้สูงอายุ และคนพิการ เป็นต้น (ร้อยละ 1.6) และเอื้อประโยชน์ให้นายทุน ร้านค้ารายใหญ่ (ร้อยละ 1.1) โดยมีผู้ไม่แสดงความคิดเห็นร้อยละ 0.6

เมื่อพิจารณาเป็นรายภาค พบว่า ประชาชนในทุกภาค ให้เหตุผลต่อมาตรการ “ชิมช้อปใช้” ในเรื่อง ระบบการลงทะเบียนและการใช้สิทธิยุ่งยาก ซับซ้อน มากกว่าเรื่องอื่น (ประมาณร้อยละ 10 - 12)

ตาราง 4 ร้อยละของประชาชน จำแนกตามระดับความพึงพอใจต่อมาตรการ “ชิมช้อปใช้” เป็นรายภาค

ความคิดเห็นของประชาชน	ทั่วประเทศ	ภาค				
		กทม.	กลาง	เหนือ	ต.อ.น.	ใต้
รวม	100.0	100.0	100.0	100.0	100.0	100.0
• มากที่สุด	6.2	7.1	5.9	7.8	5.4	5.5
• มาก	30.0	31.6	34.9	27.8	24.5	30.7
• ปานกลาง	36.3	35.5	33.3	36.9	39.4	37.1
• น้อย	14.0	12.8	9.3	14.7	18.0	17.1
• น้อยที่สุด	7.1	6.9	7.0	7.9	7.9	5.2
• ไม่พึงพอใจ	6.4	6.1	9.6	4.9	4.8	4.4
ผู้ที่มีความพึงพอใจน้อย – น้อยที่สุด และไม่พึงพอใจต่อมาตรการ “ชิมช้อปใช้” ให้เหตุผล ดังนี้						
• ระบบการลงทะเบียนและการใช้สิทธิยุ่งยาก ซับซ้อน	11.3	9.9	11.3	11.1	12.3	11.0
• สิ้นเปลืองงบประมาณ/ไม่เกิดประโยชน์	8.1	8.7	7.2	8.5	8.8	7.5
• ประชาชนได้รับประโยชน์เฉพาะกลุ่ม ไม่ทั่วถึงทุกคน	4.8	4.3	3.8	5.3	6.9	2.8
• ควรนำงบประมาณไปพัฒนาด้านอื่น เช่น การเกษตร การศึกษา สาธารณสุข ผู้สูงอายุ และคนพิการ เป็นต้น	1.6	1.3	1.5	1.5	1.3	3.0
• เอื้อประโยชน์ให้นายทุน ร้านค้ารายใหญ่	1.1	1.0	1.2	0.8	1.1	1.7
• ไม่แสดงความคิดเห็น	0.6	0.6	0.9	0.3	0.3	0.7

ตารางสถิติ
ลักษณะทางประชากร/สังคม

สารบัญตารางสถิติ

		หน้า
ตาราง 1	ร้อยละของประชาชนผู้ตอบสัมภาษณ์ จำแนกตามลักษณะทางประชากร/สังคม เป็นรายภาค	14
ตาราง 2	ร้อยละของประชาชน จำแนกตามความคิดเห็นเกี่ยวกับเรื่องที่ชุมชน/หมู่บ้านได้รับความเดือดร้อนในรอบปี 2562 ที่ผ่านมา และลักษณะทางประชากร/สังคม	17
ตาราง 3	ร้อยละของประชาชน จำแนกตามความคิดเห็นเกี่ยวกับเรื่องที่ต้องการให้รัฐบาลดำเนินการเพื่อเป็นของขวัญปีใหม่ในปี 2563 และลักษณะทางประชากร/สังคม	20
ตาราง 4	ร้อยละของประชาชน จำแนกตามระดับความเชื่อมั่นต่อรัฐบาลในการแก้ไขปัญหาต่างๆ ของประเทศ และลักษณะทางประชากร/สังคม	23
ตาราง 5	ร้อยละของประชาชน จำแนกตามระดับความพึงพอใจต่อมาตรการ “ชิมช้อปใช้” และลักษณะทางประชากร/สังคม	26
ตาราง 6	ร้อยละของประชาชน จำแนกตามผู้ที่มีความพึงพอใจน้อย – น้อยที่สุด และไม่พึงพอใจระบุเหตุผลมาตรการ “ชิมช้อปใช้” และลักษณะทางประชากร/สังคม	29

ตาราง 1 ร้อยละของประชาชนผู้ตอบสัมภาษณ์ จำแนกตามลักษณะทางประชากร/สังคม เป็นรายภาค

ลักษณะทางประชากร/สังคม	ทั่วประเทศ	ภาค				
		กรุงเทพมหานคร	กลาง	เหนือ	ตะวันออกเฉียงเหนือ	ใต้
เพศ	100.0	100.0	100.0	100.0	100.0	100.0
• ชาย	49.6	49.9	47.6	50.1	50.2	50.4
• หญิง	50.4	50.1	52.4	49.9	49.8	49.6
อายุ	100.0	100.0	100.0	100.0	100.0	100.0
• 18 – 19 ปี	5.4	6.1	5.8	4.8	5.3	5.1
• 20 – 29 ปี	14.0	16.4	12.8	10.9	14.8	14.8
• 30 – 39 ปี	18.5	19.2	19.4	17.8	16.4	19.9
• 40 – 49 ปี	23.1	20.9	23.8	21.0	25.3	24.5
• 50 – 59 ปี	22.0	21.0	20.6	24.1	23.5	20.7
• ตั้งแต่ 60 ปีขึ้นไป	17.0	16.4	17.6	21.4	14.7	15.0

ตาราง 1 ร้อยละของประชาชนผู้ตอบสัมภาษณ์ จำแนกตามลักษณะทางประชากร/สังคม เป็นรายภาค (ต่อ)

ลักษณะทางประชากร/สังคม	ทั่วประเทศ	ภาค				
		กรุงเทพมหานคร	กลาง	เหนือ	ตะวันออกเฉียงเหนือ	ใต้
ระดับการศึกษาสูงสุด	100.0	100.0	100.0	100.0	100.0	100.0
● ไม่เคยเรียน	1.8	0.7	1.7	3.9	0.3	2.4
● ประถมศึกษาและต่ำกว่า	32.2	20.8	32.4	39.6	36.3	31.8
● มัธยมศึกษา	37.2	37.0	36.1	35.4	40.6	37.1
● ปวช./ปวส./ปวท./อนุปริญญา	13.9	16.6	15.4	10.4	11.5	15.4
● ปริญญาตรีและสูงกว่า	14.9	24.9	14.4	10.7	11.3	13.3
สถานภาพการทำงาน	100.0	100.0	100.0	100.0	100.0	100.0
● ข้าราชการ พนักงาน ลูกจ้างของรัฐ/ พนักงานรัฐวิสาหกิจ	7.4	6.6	5.7	7.1	11.2	6.6
● พนักงาน/ลูกจ้างเอกชน	17.5	31.2	20.1	9.6	11.8	14.7
● ค้าขาย/ประกอบธุรกิจส่วนตัว	24.3	26.0	27.2	22.8	21.0	24.7
● เกษตรกร	18.4	0.5	9.9	27.9	28.8	25.0
● รับจ้างทั่วไป/รับรถรับจ้าง/กรรมกร	12.5	10.5	14.0	15.1	12.5	10.2
● นักเรียน/นักศึกษา	5.8	7.0	5.4	5.1	5.6	5.7
● ว่างาน/ไม่มีงานทำ	2.2	2.2	2.8	1.8	1.8	2.5
● พ่อบ้าน แม่บ้าน (อยู่บ้านเฉยๆ)	9.8	12.0	12.7	8.8	6.1	9.2
● ข้าราชการบำนาญ/เกษียณ	2.1	4.0	2.2	1.8	1.2	1.4

ตาราง 1 ร้อยละของประชาชนผู้ตอบสัมภาษณ์ จำแนกตามลักษณะทางประชากร/สังคม เป็นรายภาค (ต่อ)

ลักษณะทางประชากร/สังคม	ทั่วประเทศ	ภาค				
		กรุงเทพมหานคร	กลาง	เหนือ	ตะวันออกเฉียงเหนือ	ใต้
รายได้ของครัวเรือนเฉลี่ยต่อเดือน	100.0	100.0	100.0	100.0	100.0	100.0
• ต่ำกว่า 3,501 บาท	4.5	1.6	3.6	8.3	6.2	2.8
• 3,501 – 10,000 บาท	25.3	6.2	19.2	34.6	39.3	27.2
• 10,001 – 15,000 บาท	26.0	18.8	22.6	26.5	29.9	32.4
• 15,001 – 30,000 บาท	28.6	37.3	33.4	24.4	20.4	27.7
• 30,001 – 50,000 บาท	12.3	27.4	17.3	5.4	3.8	7.4
• 50,001 – 100,000 บาท	3.0	7.6	3.7	0.8	0.4	2.4
• มากกว่า 100,000 บาท	0.3	1.1	0.2	--	--	0.1

หมายเหตุ : -- มีจำนวนเล็กน้อย

ตาราง 2 ร้อยละของประชาชน จำแนกตามความคิดเห็นเกี่ยวกับเรื่องที่ชุมชน/หมู่บ้านได้รับความเดือดร้อนในรอบปี 2562 ที่ผ่านมา และลักษณะทางประชากร/สังคม

ลักษณะทางประชากร/ สังคม	รวม	ได้รับ ความ เดือดร้อน	เรื่อง ^{1/} ที่ชุมชน/หมู่บ้านได้รับความเดือดร้อน														ไม่ได้รับ ความ เดือดร้อน	ไม่แสดง ความเห็น
			สินค้า อุปโภค - บริโภค ราคาแพง	ปัญหา จากการทำ เกษตรกรรม เช่น ต้นทุนสูง ผลผลิต ราคาตกต่ำ ผลผลิต เสียหายจาก แมลง โรครระบาด เป็นต้น	ภัยธรรมชาติ ต่างๆ เช่น ภัยแล้ง น้ำท่วม น้ำป่า ไฟฟ้า เป็นต้น	ปัญหา ยาเสพติด	สภาพ แวดล้อม เป็นพิษ หรือถูก ทำลาย เช่น ฝุ่นละออง PM 2.5 มลพิษจาก โรงงาน มลพิษ จากเสียง ขยะ เป็นต้น	การว่างงาน/ ตกงาน	น้ำประปา ไม่สะอาด ไฟฟ้าดับ บ่อย	ถนนชำรุด	ความไม่ ปลอดภัยใน ชีวิตและ ทรัพย์สิน เช่น โจรผู้ร้าย วัยรุ่นมั่วสุม ผู้มีอิทธิพล เป็นต้น	หนี้สิน/ เงินกู้ยืม ระบบ	ปัญหา การจราจร	ค่าจ้าง/ ค่าแรงต่ำ	สวัสดิการ ของรัฐไม่ ทั่วถึง และ ไม่เพียงพอ เช่น การเข้าถึง แพทย์/ โรงพยาบาล และไม่มีทุน การศึกษา เป็นต้น	อื่นๆ เช่น ระบอบการ มีน้อย/ไม่มี และชุมชน แออัด เป็นต้น		
เพศ	100.0	80.6	23.3	20.6	19.5	9.2	9.2	8.0	6.9	5.7	4.8	3.5	3.1	2.9	2.8	3.0	3.5	15.9
• ชาย	100.0	80.5	22.1	21.3	19.9	9.5	8.9	8.8	6.8	6.1	4.7	3.6	3.9	2.8	2.8	2.5	3.3	16.2
• หญิง	100.0	80.5	24.5	19.9	19.2	9.0	9.4	7.2	7.0	5.4	4.9	3.5	2.4	3.0	2.8	3.5	3.7	15.8
อายุ	100.0	80.6	23.3	20.6	19.5	9.2	9.2	8.0	6.9	5.7	4.8	3.5	3.1	2.9	2.8	3.0	3.5	15.9
• 18 – 19 ปี	100.0	77.3	18.7	13.8	13.3	10.8	13.6	7.7	8.9	9.0	5.6	4.5	3.5	3.2	5.2	2.5	3.6	19.1
• 20 – 29 ปี	100.0	78.6	23.3	19.0	17.5	9.7	9.6	9.2	5.1	5.8	3.6	3.8	4.1	2.8	3.3	3.0	3.8	17.6
• 30 – 39 ปี	100.0	79.1	23.3	18.9	17.4	8.9	8.4	8.1	7.3	6.2	5.2	3.6	4.4	2.9	1.8	3.4	2.9	18.0
• 40 – 49 ปี	100.0	83.2	25.4	22.2	19.8	9.3	9.8	9.1	6.8	6.2	5.0	3.2	3.4	4.1	2.3	3.1	3.1	13.7
• 50 – 59 ปี	100.0	81.6	23.0	23.5	21.7	10.6	7.8	7.2	7.6	5.0	4.6	4.1	2.1	2.5	2.4	3.0	3.8	14.6
• ตั้งแต่ 60 ปีขึ้นไป	100.0	79.1	22.4	19.9	22.2	6.9	9.1	6.8	6.7	4.5	5.3	2.5	1.8	1.6	4.0	2.6	4.2	16.7

ตาราง 2 ร้อยละของประชาชน จำแนกตามความคิดเห็นเกี่ยวกับเรื่องที่ชุมชน/หมู่บ้านได้รับความเดือดร้อนในรอบปี 2562 ที่ผ่านมา และลักษณะทางประชากร/สังคม(ต่อ)

ลักษณะทางประชากร/สังคม	รวม	ได้รับ ความ เดือดร้อน	เรื่อง ^{1/} ที่ชุมชน/หมู่บ้านได้รับความเดือดร้อน														ไม่ได้รับ ความ เดือดร้อน	ไม่แสดง ความเห็น
			สินค้า อุปโภค - บริโภค ราคาแพง	ปัญหา จากการทำ เกษตรกรรม เช่น ต้นทุนสูง ผลผลิต ราคาตกต่ำ ผลผลิต เสียหายจาก แมลง โรครระบาด เป็นต้น	ภัย ธรรมชาติ ต่างๆ เช่น ภัยแล้ง น้ำท่วม น้ำป่า ไฟป่า เป็นต้น	ปัญหา ยาเสพติด	สภาพ แวดล้อม เป็นพิษ หรือถูก ทำลาย เช่น ฝุ่นละออง PM 2.5 มลพิษ จาก โรงงาน มลพิษ จากเสียง ขยะ เป็นต้น	การ ว่างงาน/ ตกงาน	น้ำประปา ไม่สะอาด ไฟฟ้าดับ บ่อย	ถนนชำรุด	ความไม่ ปลอดภัยใน ชีวิตและ ทรัพย์สิน เช่น โจรผู้ร้าย วัยรุ่นมั่วสุม ผู้มีอิทธิพล เป็นต้น	หนี้สิน/ เงินกู้ยืม ระบบ	ปัญหา การจราจร	ค่าจ้าง/ ค่าแรงต่ำ	สวัสดิการ ของรัฐไม่ ทั่วถึง และ ไม่เพียงพอ เช่น การเข้าถึง แพทย์/ โรงพยาบาล และไม่มีทุน การศึกษา เป็นต้น	อื่นๆ เช่น รถประจำทาง มีน้อย/ไม่มี และชุมชน แออัด เป็นต้น		
ระดับการศึกษาสูงสุด	100.0	80.6	23.3	20.6	19.5	9.2	9.2	8.0	6.9	5.7	4.8	3.5	3.1	2.9	2.8	3.0	3.5	15.9
• ไม่เคยเรียน	100.0	78.0	20.9	16.1	29.8	1.8	9.0	10.0	4.4	2.8	6.0	5.2	1.7	--	3.6	2.6	4.5	17.5
• ประถมศึกษาและต่ำกว่า	100.0	81.9	22.6	26.4	22.4	8.6	7.2	8.3	5.9	5.1	4.2	3.3	1.4	2.6	3.2	2.6	3.7	14.4
• มัธยมศึกษา	100.0	82.1	24.4	19.8	20.6	9.4	8.5	7.7	7.6	6.9	4.6	3.7	2.8	3.2	2.6	3.1	3.3	14.6
• ปวช./ปวส./ปวท./อนุปริญญา	100.0	78.0	21.6	17.0	13.9	10.6	12.2	7.3	8.8	6.1	6.4	4.1	4.8	3.5	2.7	3.7	4.1	17.9
• ปริญญาตรีและสูงกว่า	100.0	75.4	23.9	13.4	14.0	9.9	12.8	8.7	6.2	4.2	5.3	2.7	6.5	2.4	2.7	2.9	3.2	21.4
สถานภาพการทำงาน	100.0	80.6	23.3	20.6	19.5	9.2	9.2	8.0	6.9	5.7	4.8	3.5	3.1	2.9	2.8	3.0	3.5	15.9
• ข้าราชการ พนักงาน ลูกจ้างของรัฐ/ พนักงานรัฐวิสาหกิจ	100.0	84.2	20.5	17.9	28.2	14.5	8.1	8.2	9.3	8.5	6.4	3.1	4.2	1.8	4.0	3.5	3.3	12.5
• พนักงาน/ลูกจ้างเอกชน	100.0	71.9	24.1	11.3	10.3	7.7	13.0	6.6	5.2	5.0	4.7	2.8	6.2	2.6	2.5	3.8	5.8	22.3
• ค้าขาย/ประกอบธุรกิจส่วนตัว	100.0	79.5	27.6	15.0	15.4	10.2	10.1	7.7	7.5	5.1	5.3	2.1	3.2	4.0	2.5	3.2	3.6	16.9
• เกษตรกร	100.0	92.5	21.6	49.1	33.3	10.1	2.0	5.7	6.6	4.0	2.3	5.2	--	1.2	2.6	1.2	0.7	6.8
• รับจ้างทั่วไป/ขับรถรับจ้าง/กรรมกร	100.0	83.6	23.4	15.4	21.6	6.6	8.2	14.2	6.9	8.3	4.5	6.1	3.5	4.7	3.0	3.0	2.4	14.0
• นักเรียน/นักศึกษา	100.0	75.7	22.8	14.2	11.9	12.0	12.1	7.9	5.7	6.5	4.7	3.8	3.7	3.4	5.5	2.9	3.4	20.9
• ว่างงาน/ไม่มีงานทำ	100.0	81.9	16.9	19.2	19.9	7.0	13.6	12.9	7.0	15.3	4.4	5.0	4.5	2.4	4.2	4.6	3.2	14.9
• พ่อบ้าน แม่บ้าน (อยู่บ้านเฉยๆ)	100.0	72.5	20.5	11.7	15.9	6.3	12.1	6.6	8.0	3.7	7.8	1.6	1.2	2.1	2.2	3.5	6.6	20.9
• ข้าราชการบำนาญ/เกษียณ	100.0	69.6	13.6	9.8	14.2	8.5	14.9	7.2	6.7	5.7	6.2	4.0	4.7	1.3	0.6	3.7	3.0	27.4

ตาราง 2 ร้อยละของประชาชน จำแนกตามความคิดเห็นเกี่ยวกับเรื่องที่ชุมชน/หมู่บ้านได้รับความเดือดร้อนในรอบปี 2562 ที่ผ่านมา และลักษณะทางประชากร/สังคม (ต่อ)

ลักษณะทางประชากร/สังคม	รวม	ได้รับ ความ เดือดร้อน	เรื่อง ^{1/} ที่ชุมชน/หมู่บ้านได้รับความเดือดร้อน														ไม่ได้รับ ความ เดือดร้อน	ไม่แสดง ความเห็น
			สินค้า อุปโภค - บริโภค ราคาแพง	ปัญหา จากการทำ เกษตรกรรม เช่น ต้นทุนสูง ผลผลิต ราคาคงต่ำ ผลผลิต เสียหายจาก แมลง โรคระบาด เป็นต้น	ภัย ธรรมชาติ ต่างๆ เช่น ภัยแล้ง น้ำท่วม น้ำป่า ไฟป่า เป็นต้น	ปัญหา ยาเสพติด	สภาพ แวดล้อม เป็นพิษ หรือถูก ทำลาย เช่น ฝุ่นละออง PM 2.5 มลพิษ จาก โรงงาน มลพิษ จากเสียง ขยะ เป็นต้น	การ ว่างงาน/ ตกงาน	น้ำประปา ไม่สะอาด ไฟฟ้าดับ บ่อย	ถนนชำรุด	ความไม่ ปลอดภัยใน ชีวิตและ ทรัพย์สิน เช่น โจรผู้ร้าย วัยรุ่นมั่วสุม ผู้มีอิทธิพล เป็นต้น	หนี้สิน/ เงินกู้ยืม ระบบ	ปัญหา การจราจร	ค่าจ้าง/ ค่าแรงต่ำ	สวัสดิการ ของรัฐไม่ ทั่วถึง และ ไม่เพียงพอ เช่น การเข้าถึง แพทย์/ โรงพยาบาล และไม่มีทุน การศึกษา เป็นต้น	อื่นๆ เช่น รถประจำทาง มีน้อย/ไม่มี และชุมชน แออัด เป็นต้น		
รายได้ของครัวเรือนเฉลี่ยต่อเดือน	100.0	80.6	23.3	20.6	19.5	9.2	9.2	8.0	6.9	5.7	4.8	3.5	3.1	2.9	2.8	3.0	3.5	15.9
• ต่ำกว่า 3,501 บาท	100.0	82.4	23.3	19.9	26.7	5.6	7.0	9.0	5.4	6.6	4.4	4.9	1.9	1.5	4.0	0.6	4.2	13.4
• 3,501 – 10,000 บาท	100.0	87.1	26.0	29.9	27.5	7.4	5.7	11.3	6.6	4.7	2.6	5.6	1.0	3.6	4.2	2.1	2.2	10.7
• 10,001 – 15,000 บาท	100.0	82.1	23.1	24.3	20.5	10.1	7.8	7.4	6.8	6.0	4.3	3.5	2.2	3.6	2.7	2.7	3.0	14.9
• 15,001 – 30,000 บาท	100.0	77.4	22.9	15.9	15.4	9.6	11.4	6.8	7.5	6.0	6.0	2.5	4.1	2.4	2.1	3.6	4.1	18.5
• 30,001 – 50,000 บาท	100.0	71.1	20.6	6.8	9.1	12.0	12.6	6.0	8.5	5.8	8.3	1.5	7.0	1.8	1.6	4.9	5.2	23.7
• 50,001 – 100,000 บาท	100.0	71.2	15.3	7.2	9.5	8.2	21.9	3.1	2.8	8.0	3.6	1.0	6.8	0.5	2.2	3.8	6.7	22.1
• มากกว่า 100,000 บาท	100.0	68.2	18.3	5.8	6.1	13.5	12.2	6.1	--	19.6	6.1	--	12.2	--	--	--	19.6	12.2

หมายเหตุ : 1/ ตอบได้มากกว่า 1 คำตอบ

-- มีจำนวนเล็กน้อย

ตาราง 3 ร้อยละของประชาชน จำแนกตามความคิดเห็นเกี่ยวกับเรื่องที่ต้องการให้รัฐบาลดำเนินการเพื่อเป็นของขวัญปีใหม่ในปี 2563 และลักษณะทางประชากร/สังคม

ลักษณะทางประชากร/ สังคม	รวม	แสดง ความ คิดเห็น	เรื่อง ^{1/} ที่ต้องการให้รัฐบาลดำเนินการ																	ไม่แสดง ความ คิดเห็น
			แก้ปัญหา สินค้า อุปโภค - บริโภค ราคาแพง	แก้ปัญหา ด้าน การเกษตร เช่น ลดต้นทุน เพิ่มมูลค่า และหาคัด รองรับ เป็นต้น	จัด สวัสดิการ ให้ผู้สูงอายุ คนพิการ และผู้มี รายได้น้อย เป็นต้น	เพิ่มค่าจ้าง/ ค่าตอบแทน	แก้ปัญหา การ ว่างงาน/ อบรมสร้าง อาชีพ	แก้ปัญหา ยาเสพติด	แก้ปัญหา ความ เป็นอยู่และ สร้าง ความปลอดภัย ให้กับชีวิต และ ทรัพย์สิน ของ ประชาชน	ปฏิรูป/ ส่งเสริม การศึกษา	แก้ปัญหา ทุจริต คอร์รัปชัน/ ผู้มีอิทธิพล	กระตุ้น เศรษฐกิจ โดยการ ส่งเสริม การลงทุน การส่งออก และการ ท่องเที่ยว	แก้ปัญหา หนี้สิน ในและนอก บาท (ค่าน้ำ ค่าไฟฟ้า)	ลดค่า สาธารณูป โภค (ค่าน้ำ ค่าไฟฟ้า)	ปรับปรุงการ ให้บริการ สาธารณสุข ให้ ครอบคลุม ทุกพื้นที่	ลดภาษี/ ประกัน สังคม	แก้ปัญหา จราจร	แก้ปัญหา ขยะ/ สัตว์จรจัด/ น้ำท่วมขัง	อื่นๆ ห่วยถื่น ความ ราคา ลือตเดอริ แก้ปัญหา ความ ยากจน เป็นต้น	
เพศ	100.0	98.3	50.9	30.6	22.0	12.4	8.3	6.8	6.4	5.2	5.1	4.3	3.2	3.0	2.4	2.1	1.9	1.2	1.0	1.7
• ชาย	100.0	98.5	50.3	33.0	20.4	12.7	8.5	6.8	7.1	4.3	6.1	4.4	2.9	3.1	2.4	2.3	2.2	1.1	1.1	1.5
• หญิง	100.0	98.1	51.5	28.3	23.6	12.1	8.1	6.7	5.8	6.1	4.1	4.3	3.4	2.8	2.5	2.0	1.6	1.3	0.8	1.9
อายุ	100.0	98.3	50.9	30.6	22.0	12.4	8.3	6.8	6.4	5.2	5.1	4.3	3.2	3.0	2.4	2.1	1.9	1.2	1.0	1.7
• 18 - 19 ปี	100.0	98.1	40.4	19.3	12.1	7.4	12.9	6.2	6.2	36.4	5.4	3.9	1.2	4.9	2.1	1.0	3.7	1.9	1.3	1.9
• 20 - 29 ปี	100.0	98.1	53.0	24.4	16.0	22.8	12.8	8.1	5.4	4.5	5.1	4.7	2.2	3.0	2.0	2.6	2.5	1.0	1.4	1.9
• 30 - 39 ปี	100.0	98.1	59.2	25.0	17.1	18.1	9.1	8.0	6.3	3.8	5.2	3.6	2.8	1.6	1.6	3.0	2.3	1.2	1.2	1.9
• 40 - 49 ปี	100.0	98.0	52.2	34.4	17.7	12.6	8.1	6.8	8.2	2.7	5.1	5.8	3.4	3.0	2.1	2.6	2.0	1.2	0.4	2.0
• 50 - 59 ปี	100.0	98.9	52.1	37.2	21.1	8.8	7.2	6.8	6.1	4.3	5.6	4.9	4.7	3.7	2.3	1.9	1.4	1.4	0.8	1.1
• 60 ปีขึ้นไป	100.0	98.6	40.2	31.6	42.5	3.9	4.1	4.5	5.4	2.0	4.1	2.3	2.7	2.8	4.5	1.0	1.1	0.7	1.2	1.4

ตาราง 3 ร้อยละของประชาชน จำแนกตามความคิดเห็นเกี่ยวกับเรื่องที่ต้องการให้รัฐบาลดำเนินการเพื่อเป็นของขวัญปีใหม่ในปี 2563 และลักษณะทางประชากร/สังคม (ต่อ)

ลักษณะทางประชากร/ สังคม	รวม	แสดง ความ คิดเห็น	เรื่อง ^{1/} ที่ต้องการให้รัฐบาลดำเนินการ																	ไม่แสดง ความ คิดเห็น
			แก้ปัญหา สินค้า อุปโภค - บริโภค ราคาแพง	แก้ปัญหา ด้าน การเกษตร เช่น ลดต้นทุน เพิ่มมูลค่า และหาคัด รองรับ เป็นต้น	จัด สวัสดิการ ให้ผู้สูงอายุ คนพิการ และผู้มี รายได้น้อย เป็นต้น	เพิ่มค่าจ้าง/ ค่าตอบแทน	แก้ปัญหา การ ว่างงาน/ อบรมสร้าง อาชีพ	แก้ปัญหา ยาเสพติด	แก้ปัญหา ความ เป็นอยู่และ สร้าง ความปลอดภัย ให้กับชีวิต และ ทรัพย์สิน ของ ประชาชน	ปฏิรูป/ ส่งเสริม การศึกษา	แก้ปัญหา ทุจริต คอร์รัปชัน/ ผู้มีอิทธิพล	กระตุ้น เศรษฐกิจ โดยการ ส่งเสริม การลงทุน และการ ท่องเที่ยว	แก้ปัญหา หนี้สิน ในระบบ เงินและนอก บาท (ค่าน้ำ ค่าไฟฟ้า)	ลดค่า สาธารณูป โภค (ค่าน้ำ ค่าไฟฟ้า)	ปรับปรุง ให้บริการ สาธารณสุข ให้ ครอบคลุม ทุกพื้นที่	ลดภาษี/ ประกัน สังคม	แก้ปัญหา จราจร	แก้ปัญหา ขยะ/ สิ่งแวดล้อม น้ำท่วมขัง	อื่นๆ ห่วยเดือน ควบคุม ราคา สื่อเตอร์ แก้ปัญหา ความ ยากจน เป็นต้น	
ระดับการศึกษาสูงสุด	100.0	98.3	50.9	30.6	22.0	12.4	8.3	6.8	6.4	5.2	5.1	4.3	3.2	3.0	2.4	2.1	1.9	1.2	1.0	1.7
● ไม่เคยเรียน	100.0	96.3	34.4	30.4	44.5	3.6	9.5	0.8	1.6	--	--	7.0	0.8	1.8	--	1.8	--	--	--	3.7
● ประถมศึกษาและต่ำกว่า	100.0	98.6	43.8	39.6	29.6	7.8	5.7	4.7	6.1	2.2	3.0	3.6	3.9	2.6	2.7	0.9	0.5	0.6	0.8	1.4
● มัธยมศึกษา	100.0	98.4	51.3	30.1	18.2	14.0	9.2	7.2	6.3	7.2	4.9	4.5	3.6	3.9	2.3	1.9	2.0	1.4	0.8	1.6
● ปวช./ปวส./ปวท./ อนุปริญญา	100.0	97.7	56.2	22.4	17.7	18.9	10.1	8.9	6.0	5.2	6.7	5.8	1.6	2.7	2.5	3.0	2.7	1.3	1.0	2.3
● ปริญญาตรีและสูงกว่า	100.0	98.3	62.9	19.2	15.9	13.5	9.9	9.3	8.6	7.6	9.2	4.0	2.2	1.8	2.4	4.8	4.6	1.9	2.0	1.7
สถานภาพการทำงาน	100.0	98.3	50.9	30.6	22.0	12.4	8.3	6.8	6.4	5.2	5.1	4.3	3.2	3.0	2.4	2.1	1.9	1.2	1.0	1.7
● ข้าราชการ พนักงาน ลูกจ้างของรัฐ/พนักงาน รัฐวิสาหกิจ	100.0	99.2	51.7	36.2	24.1	14.2	7.5	8.8	12.2	8.1	6.3	4.2	2.7	3.9	2.0	2.2	2.9	1.8	1.5	0.8
● พนักงาน/ลูกจ้างเอกชน	100.0	97.5	58.3	14.4	14.4	32.4	9.3	8.2	5.9	3.1	6.3	3.5	2.1	2.6	1.6	3.3	4.3	1.3	1.3	2.5
● ค้าขาย/ประกอบธุรกิจส่วนตัว	100.0	97.6	65.3	21.8	17.9	6.7	5.7	7.9	6.2	3.0	6.7	6.2	2.7	3.5	2.3	4.4	1.7	1.1	0.6	2.4
● เกษตรกร	100.0	99.8	35.0	76.6	18.9	3.2	5.2	5.9	3.4	1.8	2.1	2.3	6.4	2.4	1.7	0.5	0.4	0.5	0.7	0.2
● รับจ้างทั่วไป/ขับรถรับจ้าง/ กรรมกร	100.0	98.6	48.3	19.8	25.6	20.3	11.1	4.4	8.1	3.4	2.7	6.1	4.1	2.6	1.7	1.0	1.4	1.5	0.7	1.4
● นักเรียน/นักศึกษา	100.0	97.4	41.4	16.1	11.0	5.4	15.8	7.9	8.3	38.1	5.5	2.3	0.7	4.1	1.5	0.5	4.0	1.5	1.3	2.6
● ว่างงาน/ไม่มีงานทำ	100.0	100.0	46.9	20.4	34.0	5.5	32.3	3.3	4.3	3.9	--	9.5	0.7	--	5.9	--	0.6	1.8	--	--
● พ่อบ้าน แม่บ้าน (อยู่บ้านเฉยๆ)	100.0	97.8	40.1	17.5	47.7	4.6	5.6	3.9	6.3	1.2	4.8	2.9	1.4	3.0	5.7	0.6	0.6	0.5	0.9	2.2
● ข้าราชการบำนาญ/เกษียณ	100.0	97.8	57.5	16.0	25.9	6.4	10.0	12.2	7.4	10.1	18.3	3.8	2.0	2.9	7.9	3.0	2.0	3.5	4.3	2.2

ตาราง 3 ร้อยละของประชาชน จำแนกตามความคิดเห็นเกี่ยวกับเรื่องที่ต้องการให้รัฐบาลดำเนินการเพื่อเป็นของขวัญปีใหม่ในปี 2563 และลักษณะทางประชากร/สังคม (ต่อ)

ลักษณะทางประชากร/ สังคม	รวม	แสดง ความ คิดเห็น	เรื่อง ^{1/} ที่ต้องการให้รัฐบาลดำเนินการ																	ไม่แสดง ความ คิดเห็น
			แก้ปัญหา สินค้า อุปโภค - บริโภค ราคาแพง	แก้ปัญหา ด้าน การเกษตร เช่น ลดต้นทุน เพิ่มมูลค่า และภาคสด รองรับ เป็นต้น	จัด สวัสดิการ ให้ผู้สูงอายุ คนพิการ และผู้มี รายได้น้อย เป็นต้น	เพิ่มค่าจ้าง/ ค่าตอบแทน	แก้ปัญหา การ ว่างงาน/ อบรมสร้าง อาชีพ	แก้ปัญหา ยาเสพติด	แก้ปัญหา ความ เป็นอยู่และ สร้าง ความปลอดภัย ให้กับชีวิต และ ทรัพย์สิน ของ ประชาชน	ปฏิรูป/ ส่งเสริม การศึกษา	แก้ปัญหา ทุจริต คอร์รัปชัน/ ผู้มีอิทธิพล	กระตุ้น เศรษฐกิจ โดยการ ส่งเสริม การลงทุน การส่งออก และการ ท่องเที่ยว	แก้ปัญหา หนี้สิน ในและนอก บาท (ค่าน้ำ ค่าไฟฟ้า)	ลดค่า สาธารณูป โภค (ค่าน้ำ ค่าไฟฟ้า)	ปรับปรุงการ ให้บริการ สาธารณสุข ให้ ครอบคลุม ทุกพื้นที่	ลดภาษี/ ประกัน สังคม	แก้ปัญหา จราจร	แก้ปัญหา ขยะ/ สัตว์จรจัด/ น้ำท่วมขัง	อื่นๆ ห่วยเหี้ยน ความ ปลอดภัย แก้ปัญหา ความ ยากจน เป็นต้น	
รายได้ของครัวเรือนเฉลี่ย ต่อเดือน	100.0	98.3	50.9	30.6	22.0	12.4	8.3	6.8	6.4	5.2	5.1	4.3	3.2	3.0	2.4	2.1	1.9	1.2	1.0	1.7
● ต่ำกว่า 3,501 บาท	100.0	100.0	29.7	29.5	43.3	4.2	13.3	3.4	4.9	12.4	2.7	3.5	2.5	3.1	2.9	--	--	0.6	0.6	--
● 3,501 - 10,000 บาท	100.0	98.9	41.2	45.2	26.4	10.6	8.9	3.6	5.6	3.7	2.6	5.2	5.0	2.8	1.9	0.9	0.5	0.8	0.7	1.1
● 10,001 - 15,000 บาท	100.0	98.2	50.6	35.5	19.7	13.6	7.3	6.8	6.3	4.8	4.9	3.3	2.6	2.6	2.1	2.4	1.3	1.0	0.5	1.8
● 15,001 - 30,000 บาท	100.0	98.2	57.4	22.4	19.6	14.9	7.5	8.0	6.1	5.3	5.1	4.3	2.3	3.5	3.0	3.2	2.6	1.3	1.4	1.8
● 30,001 - 50,000 บาท	100.0	96.9	62.4	13.2	16.6	13.1	10.0	10.2	9.0	5.8	10.6	5.0	2.8	2.8	2.9	2.5	5.0	2.0	1.2	3.1
● 50,001 - 100,000 บาท	100.0	98.3	66.8	8.5	13.9	4.8	3.5	15.3	10.4	7.1	9.8	5.0	2.6	3.1	2.6	3.2	4.6	3.1	2.5	1.7
● มากกว่า 100,000 บาท	100.0	100.0	31.8	11.9	13.5	--	6.1	6.1	18.3	12.2	12.2	--	6.1	--	12.2	--	12.2	--	--	--

หมายเหตุ : 1/ ตอบได้มากกว่า 1 คำตอบ

-- มีจำนวนเล็กน้อย

ตาราง 4 ร้อยละของประชาชน จำแนกตามระดับความเชื่อมั่นต่อรัฐบาลในการแก้ไขปัญหาต่างๆ ของประเทศ และลักษณะทางประชากร/สังคม

ลักษณะทางประชากร/สังคม	รวม	ระดับความเชื่อมั่น					
		มากที่สุด (9 – 10 คะแนน)	มาก (7 – 8 คะแนน)	ปานกลาง (5 – 6 คะแนน)	น้อย (3 – 4 คะแนน)	น้อยที่สุด (1 – 2 คะแนน)	ไม่เชื่อมั่น (0 คะแนน)
เพศ	100.0	5.3	34.4	44.4	10.6	3.1	2.2
• ชาย	100.0	5.1	33.5	44.5	11.3	3.2	2.4
• หญิง	100.0	5.6	35.2	44.3	10.0	2.9	2.0
อายุ	100.0	5.3	34.4	44.4	10.6	3.1	2.2
• 18 – 19 ปี	100.0	5.5	34.9	44.7	8.4	6.3	0.2
• 20 – 29 ปี	100.0	2.3	35.7	45.3	12.6	2.1	2.0
• 30 – 39 ปี	100.0	3.6	33.2	46.7	11.9	2.8	1.8
• 40 – 49 ปี	100.0	4.1	34.9	44.1	10.3	3.5	3.1
• 50 – 59 ปี	100.0	6.4	33.1	44.3	10.5	3.3	2.4
• 60 ปีขึ้นไป	100.0	10.1	35.4	41.3	9.0	2.3	1.9

ตาราง 4 ร้อยละของประชาชน จำแนกตามระดับความเชื่อมั่นต่อรัฐบาลในการแก้ไขปัญหาต่างๆ ของประเทศ และลักษณะทางประชากร/สังคม (ต่อ)

ลักษณะทางประชากร/สังคม	รวม	ระดับความเชื่อมั่น					
		มากที่สุด (9 - 10 คะแนน)	มาก (7 - 8 คะแนน)	ปานกลาง (5 - 6 คะแนน)	น้อย (3 - 4 คะแนน)	น้อยที่สุด (1 - 2 คะแนน)	ไม่เชื่อมั่น (0 คะแนน)
ระดับการศึกษาสูงสุด	100.0	5.3	34.4	44.4	10.6	3.1	2.2
• ไม่เคยเรียน	100.0	14.4	33.1	36.9	8.1	3.8	3.7
• ประถมศึกษาและต่ำกว่า	100.0	7.6	34.0	44.5	9.7	2.1	2.1
• มัธยมศึกษา	100.0	4.0	35.1	44.7	10.7	3.4	2.1
• ปวช./ปวส./ปวท./อนุปริญญา	100.0	3.6	35.7	45.3	9.4	3.8	2.2
• ปริญญาตรีและสูงกว่า	100.0	4.2	32.2	43.2	14.4	3.5	2.5
สถานภาพการทำงาน	100.0	5.3	34.4	44.4	10.6	3.1	2.2
• ข้าราชการ พนักงาน ลูกจ้างของรัฐ/ พนักงานรัฐวิสาหกิจ	100.0	6.0	37.9	41.7	10.6	1.9	1.9
• พนักงาน/ลูกจ้างเอกชน	100.0	2.8	33.5	48.9	10.4	2.6	1.8
• ค้าขาย/ประกอบธุรกิจส่วนตัว	100.0	3.9	31.8	43.3	12.7	4.8	3.5
• เกษตรกร	100.0	5.5	33.9	47.0	11.4	1.0	1.2
• รับจ้างทั่วไป/ขับรถรับจ้าง/กรรมกร	100.0	7.5	38.5	40.5	7.8	3.3	2.4
• นักเรียน/นักศึกษา	100.0	4.1	35.7	45.3	8.4	5.1	1.4
• ว่างงาน/ไม่มีงานทำ	100.0	7.9	32.0	46.4	6.0	6.3	1.4
• พ่อบ้าน แม่บ้าน (อยู่บ้านเฉยๆ)	100.0	8.8	34.7	43.9	9.1	1.5	2.0
• ข้าราชการบำนาญ/เกษียณ	100.0	10.1	36.0	27.4	18.3	4.5	3.7

ตาราง 4 ร้อยละของประชาชน จำแนกตามระดับความเชื่อมั่นต่อรัฐบาลในการแก้ไขปัญหาต่างๆ ของประเทศ และลักษณะทางประชากร/สังคม (ต่อ)

ลักษณะทางประชากร/สังคม	รวม	ระดับความเชื่อมั่น					
		มากที่สุด (9 – 10 คะแนน)	มาก (7 – 8 คะแนน)	ปานกลาง (5 – 6 คะแนน)	น้อย (3 – 4 คะแนน)	น้อยที่สุด (1 – 2 คะแนน)	ไม่เชื่อมั่น (0 คะแนน)
รายได้ของครัวเรือนเฉลี่ยต่อเดือน	100.0	5.3	34.4	44.4	10.6	3.1	2.2
• ต่ำกว่า 3,501 บาท	100.0	12.0	27.0	44.1	10.6	5.3	1.0
• 3,501 – 10,000 บาท	100.0	7.0	36.8	44.2	8.4	2.2	1.4
• 10,001 – 15,000 บาท	100.0	4.2	34.6	45.3	11.0	2.8	2.1
• 15,001 – 30,000 บาท	100.0	4.4	32.8	44.3	12.4	3.3	2.8
• 30,001 – 50,000 บาท	100.0	4.3	34.3	41.3	11.9	4.3	3.9
• 50,001 – 100,000 บาท	100.0	3.2	39.0	51.8	3.9	1.6	0.5
• มากกว่า 100,000 บาทขึ้นไป	100.0	6.1	25.7	43.8	24.4	--	--

หมายเหตุ : -- มีจำนวนเล็กน้อย

ตาราง 5 ร้อยละของประชาชน จำแนกตามระดับความพึงพอใจต่อมาตรการ “ชิมช้อปใช้” และลักษณะทางประชากร/สังคม

ลักษณะทางประชากร/สังคม	รวม	ระดับความพึงพอใจ					
		มากที่สุด (9 – 10 คะแนน)	มาก (7 – 8 คะแนน)	ปานกลาง (5 – 6 คะแนน)	น้อย (3 – 4 คะแนน)	น้อยที่สุด (1 – 2 คะแนน)	ไม่พึงพอใจ (0 คะแนน)
เพศ	100.0	6.2	30.0	36.3	14.0	7.1	6.4
• ชาย	100.0	5.7	29.3	36.0	14.7	7.9	6.4
• หญิง	100.0	6.7	30.7	36.6	13.2	6.4	6.4
อายุ	100.0	6.2	30.0	36.3	14.0	7.1	6.4
• 18 – 19 ปี	100.0	11.5	35.1	36.3	9.0	6.0	2.1
• 20 – 29 ปี	100.0	6.1	35.4	36.7	11.1	7.5	3.2
• 30 – 39 ปี	100.0	5.7	34.2	37.3	12.6	6.5	3.7
• 40 – 49 ปี	100.0	5.4	30.1	35.6	14.8	6.0	8.1
• 50 – 59 ปี	100.0	5.3	26.7	36.5	15.7	7.6	8.2
• 60 ปีขึ้นไป	100.0	7.5	23.5	35.7	16.0	8.9	8.4

ตาราง 5 ร้อยละของประชาชน จำแนกตามระดับความพึงพอใจต่อมาตรการ “ชิมช้อปใช้” และลักษณะทางประชากร/สังคม (ต่อ)

ลักษณะทางประชากร/สังคม	รวม	ระดับความพึงพอใจ					
		มากที่สุด (9 – 10 คะแนน)	มาก (7 – 8 คะแนน)	ปานกลาง (5 – 6 คะแนน)	น้อย (3 – 4 คะแนน)	น้อยที่สุด (1 – 2 คะแนน)	ไม่พึงพอใจ (0 คะแนน)
ระดับการศึกษาสูงสุด	100.0	6.2	30.0	36.3	14.0	7.1	6.4
• ไม่เคยเรียน	100.0	6.7	23.6	24.9	18.7	11.1	15.0
• ประถมศึกษาและต่ำกว่า	100.0	6.2	24.2	37.9	15.9	7.0	8.8
• มัธยมศึกษา	100.0	5.9	31.3	38.2	12.8	7.1	4.7
• ปวช./ปวส./ปวท./อนุปริญญา	100.0	7.5	35.3	33.5	11.2	7.5	5.0
• ปริญญาตรีและสูงกว่า	100.0	5.6	35.7	31.9	14.6	6.5	5.7
สถานภาพการทำงาน	100.0	6.2	30.0	36.3	14.0	7.1	6.4
• ข้าราชการ พนักงาน ลูกจ้างของรัฐ/ พนักงานรัฐวิสาหกิจ	100.0	6.6	33.8	32.0	18.8	4.6	4.2
• พนักงาน/ลูกจ้างเอกชน	100.0	5.6	36.7	36.1	10.7	6.9	4.0
• ค้าขาย/ประกอบธุรกิจส่วนตัว	100.0	5.2	28.7	35.7	13.9	7.4	9.1
• เกษตรกร	100.0	4.9	22.2	42.9	17.5	6.2	6.3
• รับจ้างทั่วไป/ขับรถรับจ้าง/กรรมกร	100.0	7.4	34.7	33.4	12.1	6.3	6.1
• นักเรียน/นักศึกษา	100.0	12.0	36.9	34.1	8.0	6.8	2.2
• ว่างาน/ไม่มีงานทำ	100.0	8.0	31.3	36.1	11.8	8.3	4.5
• พ่อบ้าน แม่บ้าน (อยู่บ้านเฉยๆ)	100.0	6.2	24.3	36.3	13.8	10.1	9.3
• ข้าราชการบำนาญ/เกษียณ	100.0	8.7	23.4	25.9	23.1	14.6	4.3

ตาราง 5 ร้อยละของประชาชน จำแนกตามระดับความพึงพอใจต่อมาตรการ “ชิมช้อปใช้” และลักษณะทางประชากร/สังคม (ต่อ)

ลักษณะทางประชากร/สังคม	รวม	ระดับความพึงพอใจ					
		มากที่สุด (9 – 10 คะแนน)	มาก (7 – 8 คะแนน)	ปานกลาง (5 – 6 คะแนน)	น้อย (3 – 4 คะแนน)	น้อยที่สุด (1 – 2 คะแนน)	ไม่พึงพอใจ (0 คะแนน)
รายได้ของครัวเรือนเฉลี่ยต่อเดือน	100.0	6.2	30.0	36.3	14.0	7.1	6.4
• ต่ำกว่า 3,501 บาท	100.0	10.8	24.2	27.5	15.2	11.4	10.9
• 3,501 – 10,000 บาท	100.0	6.3	25.3	40.4	14.4	7.9	5.7
• 10,001 – 15,000 บาท	100.0	5.1	30.1	36.2	15.3	7.5	5.8
• 15,001 – 30,000 บาท	100.0	6.2	33.1	34.9	12.8	5.6	7.4
• 30,001 – 50,000 บาท	100.0	6.7	33.4	33.4	13.5	7.4	5.6
• 50,001 – 100,000 บาท	100.0	6.2	37.2	39.7	9.3	4.4	3.2
• มากกว่า 100,000 บาทขึ้นไป	100.0	--	37.6	38.0	12.2	--	12.2

หมายเหตุ : -- มีจำนวนเล็กน้อย

ตาราง 6 ร้อยละของประชาชน จำแนกตามผู้ที่มีความพึงพอใจน้อย – น้อยที่สุด และไม่พึงพอใจ ระบุเหตุผลมาตรการ “ชิมช้อปใช้” และลักษณะทางประชากร/สังคม

ลักษณะทางประชากร/สังคม	รวม	เหตุผลมาตรการ “ชิมช้อปใช้”					
		ระบบการลงทะเบียน และการใช้สิทธิ์ ยุ่งยาก ซับซ้อน	สิ้นเปลืองงบประมาณ/ ไม่เกิดประโยชน์	ประชาชน ได้รับประโยชน์ เฉพาะกลุ่ม ไม่ทั่วถึงทุกคน	ควรนำงบประมาณ ไปพัฒนาด้านอื่น เช่น การเกษตร การศึกษา สาธารณสุข ผู้สูงอายุ และ คนพิการ เป็นต้น	เอื้อประโยชน์ ให้นายทุน ร้านค้ารายใหญ่	ไม่แสดงความคิดเห็น
เพศ	100.0	11.3	8.1	4.8	1.6	1.1	0.6
• ชาย	100.0	10.9	9.2	5.4	1.8	1.1	0.5
• หญิง	100.0	11.7	7.0	4.2	1.4	1.2	0.6
อายุ	100.0	11.3	8.1	4.8	1.6	1.1	0.6
• 18 – 19 ปี	100.0	8.0	6.3	2.0	0.2	0.6	--
• 20 – 29 ปี	100.0	8.4	6.8	3.2	1.8	1.1	0.5
• 30 – 39 ปี	100.0	9.6	7.6	3.8	1.1	0.5	0.5
• 40 – 49 ปี	100.0	12.3	7.9	4.4	1.9	1.8	0.7
• 50 – 59 ปี	100.0	11.0	9.8	6.7	1.9	1.5	0.5
• 60 ปีขึ้นไป	100.0	15.5	8.3	6.1	1.8	0.8	0.9

ตาราง 6 ร้อยละของประชาชน จำแนกตามผู้ที่มีความพึงพอใจน้อย – น้อยที่สุด และไม่พึงพอใจ ระบุเหตุผลมาตรการ “ชิมช้อปใช้” และลักษณะทางประชากร/สังคม (ต่อ)

ลักษณะทางประชากร/สังคม	รวม	เหตุผลมาตรการ “ชิมช้อปใช้”					
		ระบบการลงทะเบียน และการใช้สิทธิ์ ยุ่งยาก ซับซ้อน	สิ้นเปลืองงบประมาณ/ ไม่เกิดประโยชน์	ประชาชน ได้รับประโยชน์ เฉพาะกลุ่ม ไม่ทั่วถึงทุกคน	ควรนำงบประมาณ ไปพัฒนาด้านอื่น เช่น การเกษตร การศึกษา สาธารณสุข ผู้สูงอายุ และ คนพิการ เป็นต้น	เอื้อประโยชน์ ให้นายทุน ร้านค้ารายใหญ่	ไม่แสดงความคิดเห็น
ระดับการศึกษาสูงสุด	100.0	11.3	8.1	4.8	1.6	1.1	0.6
● ไม่เคยเรียน	100.0	21.5	10.9	6.9	2.6	1.0	1.8
● ประถมศึกษาและต่ำกว่า	100.0	14.7	7.4	6.2	2.0	1.0	0.5
● มัธยมศึกษา	100.0	10.1	7.7	4.0	1.1	1.3	0.5
● ปวช./ปวส./ปวท./อนุปริญญา	100.0	9.0	6.7	4.4	1.7	1.0	1.0
● ปริญญาตรีและสูงกว่า	100.0	7.6	11.6	3.9	1.9	1.3	0.5
สถานภาพการทำงาน	100.0	11.3	8.1	4.8	1.6	1.1	0.6
● ข้าราชการ พนักงาน ลูกจ้างของรัฐ/ พนักงานรัฐวิสาหกิจ	100.0	8.8	9.8	5.1	2.1	1.2	0.7
● พนักงาน/ลูกจ้างเอกชน	100.0	8.9	6.6	3.2	1.8	0.5	0.7
● ค้าขาย/ประกอบธุรกิจส่วนตัว	100.0	10.9	10.1	5.3	1.4	2.2	0.5
● เกษตรกร	100.0	12.4	7.5	6.4	2.5	1.0	0.4
● รับจ้างทั่วไป/ขับรถรับจ้าง/กรรมกร	100.0	11.9	6.2	4.6	0.5	0.8	0.5
● นักเรียน/นักศึกษา	100.0	7.5	6.3	1.4	0.2	1.1	0.5
● ว่างาน/ไม่มีงานทำ	100.0	8.5	5.0	7.7	3.4	--	--
● พ่อบ้าน แม่บ้าน (อยู่บ้านเฉยๆ)	100.0	18.2	7.7	4.6	1.7	0.5	0.6
● ข้าราชการบำนาญ/เกษียณ	100.0	12.9	17.4	5.2	1.5	2.0	3.0

ตาราง 6 ร้อยละของประชาชน จำแนกตามผู้ที่มีความพึงพอใจน้อย – น้อยที่สุด และไม่พึงพอใจ ระบุเหตุผลมาตรการ “ชิมช้อปใช้” และลักษณะทางประชากร/สังคม (ต่อ)

ลักษณะทางประชากร/สังคม	รวม	เหตุผลมาตรการ “ชิมช้อปใช้”					
		ระบบการลงทะเบียนและการใช้สิทธิ์ยุ่งยาก ซับซ้อน	สิ้นเปลืองงบประมาณ/ไม่เกิดประโยชน์	ประชาชนได้รับประโยชน์เฉพาะกลุ่มไม่ทั่วถึงทุกคน	ควรนำงบประมาณไปพัฒนาด้านอื่น เช่น การเกษตร การศึกษา สาธารณสุข ผู้สูงอายุ และคนพิการ เป็นต้น	เอื้อประโยชน์ให้นายทุนร้านค้ารายใหญ่	ไม่แสดงความคิดเห็น
รายได้ของครัวเรือนเฉลี่ยต่อเดือน	100.0	11.3	8.1	4.8	1.6	1.1	0.6
• ต่ำกว่า 3,501 บาท	100.0	17.8	12.7	5.5	0.4	0.6	0.6
• 3,501 – 10,000 บาท	100.0	13.1	5.7	5.8	1.5	1.5	0.6
• 10,001 – 15,000 บาท	100.0	12.0	7.8	4.9	2.0	1.2	0.6
• 15,001 – 30,000 บาท	100.0	10.0	9.0	3.6	1.5	0.9	0.7
• 30,001 – 50,000 บาท	100.0	7.7	10.5	5.2	1.9	1.0	0.3
• 50,001 – 100,000 บาท	100.0	6.3	4.6	3.4	1.6	1.0	--
• มากกว่า 100,000 บาทขึ้นไป	100.0	6.1	18.3	--	--	--	--

หมายเหตุ : -- มีจำนวนเล็กน้อย

