

# บทสรุปสำหรับผู้บริหาร



## การสำรวจความคิดเห็นของประชาชนเกี่ยวกับสถานการณ์การแพร่ระบาดของยาเสพติด ตามแผนปฏิบัติการป้องกันและแก้ไขปัญหายาเสพติด (มีนาคม พ.ศ. 2559)



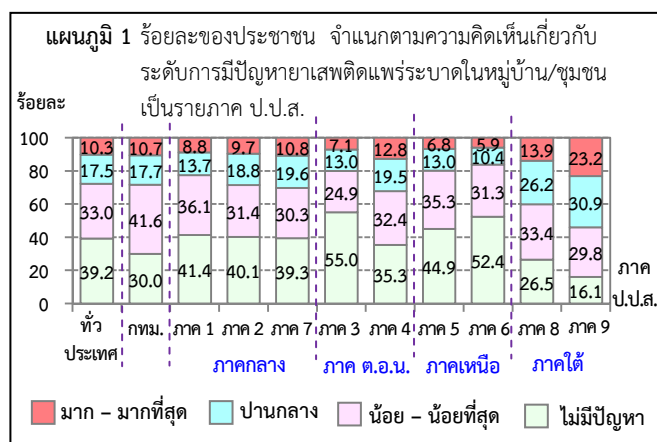
ปัญหายาเสพติดเป็นปัญหาที่สำคัญและจำเป็น รัฐบาลนำโดย พลเอกประยุทธ์ จันทร์โอชา นายกรัฐมนตรี ได้เข้ามาบริหารประเทศ และเล็งเห็นความสำคัญในการแก้ไขยาเสพติดอย่างเร่งด่วน จึงได้ กำหนดแผนปฏิบัติการป้องกันและแก้ไขปัญหายาเสพติด ปี พ.ศ. 2559 (ตุลาคม 2558 - กันยายน 2559) เพื่อให้ทุกหน่วยงานดำเนินการ บูรณาการให้เป็นเอกภาพ เกิดประสิทธิภาพและประสิทธิผล โดยแผน ปฏิบัติการป้องกันและแก้ไขปัญหายาเสพติด ประกอบด้วย 4 แผน คือ 1) แผนป้องกันยาเสพติด โดยมีเป้าหมายในการสร้างภูมิคุ้มกัน และป้องกันยาเสพติดให้กับเด็กและเยาวชนทั้งในและนอก สถานศึกษา กลุ่มผู้ใช้แรงงาน และประชาชนทั่วไป 2) แผน บำบัดรักษายาเสพติด โดยมีเป้าหมายในการนำผู้เสพ/ผู้ติดยาเสพติด เข้าสู่กระบวนการบำบัด และติดตามดูแลช่วยเหลือผู้ผ่านการบำบัด รักษา 3) แผนปราบปรามยาเสพติด โดยมีเป้าหมายในการปราบปราม ทำลายการค้ายาเสพติดทั้งในและนอกประเทศ ตลอดจน เสริมสร้าง พัฒนา และยกระดับความร่วมมือในการแก้ปัญหายาเสพติดระหว่างประเทศ 4) แผนบริหารจัดการอย่างบูรณาการ โดยมีเป้าหมายในการนำนโยบาย และระบบบริหารจัดการ อำนวยการป้องกันและแก้ไขปัญหายาเสพติดอย่างมีเอกภาพ สามารถนำนโยบายไปสู่การปฏิบัติได้อย่างมีประสิทธิภาพ

กระทรวงเทคโนโลยีสารสนเทศและการสื่อสาร โดยสำนักงาน สหิติแห่งชาติ ได้ร่วมกับ สำนักงานคณะกรรมการป้องกันและปราบปรามยาเสพติด (สำนักงาน ป.ป.ส.) ดำเนินการสำรวจความคิดเห็นของประชาชนเกี่ยวกับสถานการณ์การแพร่ระบาดของยาเสพติด ตามแผนปฏิบัติการป้องกันและแก้ไขปัญหายาเสพติดขึ้น ซึ่งเป็นการสำรวจภายหลังการดำเนินงานตามแผนปฏิบัติการฯ มาแล้ว 6 เดือน ในเดือนมีนาคม 2559 เพื่อติดตาม ประเมินผล และวางแผนการดำเนินงานในการป้องกันและแก้ไขปัญหายาเสพติดต่อไป โดยใช้วิธีการสำรวจด้วยตัวอย่างแบบ Stratified Three - Stage Sampling และส่งเจ้าหน้าที่ของสำนักงานสถิติแห่งชาติ ไปสัมภาษณ์สมาชิกในครัวเรือนที่มีอายุ 18 ปีขึ้นไปทั่วประเทศ ครัวเรือนละ 1 ราย ได้จำนวนประชาชนตัวอย่างทั้งสิ้นจำนวน 46,600 ราย ระหว่างวันที่ 14 - 31 มีนาคม 2559 โดยมีผู้ตอบสัมภาษณ์ เป็นชายร้อยละ 48.9 เป็นหญิงร้อยละ 51.1 มีอายุ 18 - 29 ปี ร้อยละ 19.1 อายุ 30 - 39 ปีร้อยละ 18.5 อายุ 40 - 49 ปีร้อยละ 23.3 อายุ 50 - 59 ปีร้อยละ 21.5 และอายุ 60 ปีขึ้นไปร้อยละ 17.6 ระดับการศึกษาต่ำกว่าระดับปริญญาตรีมีร้อยละ 91.7 และปริญญาตรีขึ้นไปร้อยละ 8.3 รายได้ครัวเรือนเฉลี่ยต่อเดือน ไม่เกิน 10,000 บาทร้อยละ 35.7 รายได้ 10,001 - 30,000 บาท ร้อยละ 55.2 และมากกว่า 30,000 บาทร้อยละ 9.1 ซึ่งสรุปผลการสำรวจได้ดังนี้

### 1. สถานการณ์การแพร่ระบาดของยาเสพติดในหมู่บ้าน/ชุมชน

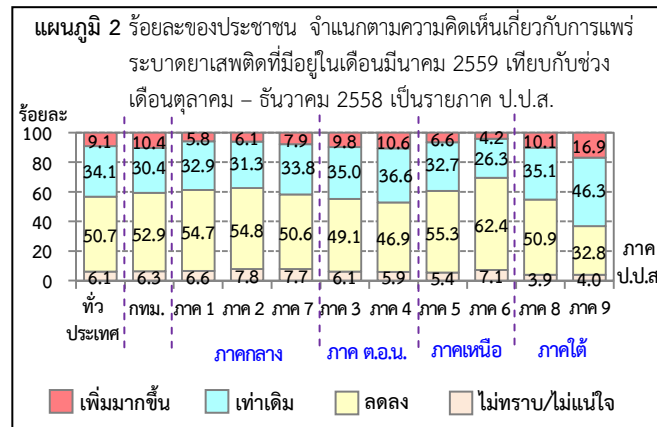
ประชาชนร้อยละ 60.8 ระบุว่ามีปัญหาเสพติดในหมู่บ้าน/ชุมชน (ซึ่งในจำนวนนี้เห็นว่าปัญหาที่มีแพร่ระบาดอยู่ในระดับมาก - มากที่สุดร้อยละ 10.3 ปานกลางร้อยละ 17.5 และน้อย - น้อยที่สุดร้อยละ 33.0) ขณะที่ร้อยละ 39.2 ระบุว่าไม่มีปัญหา

เมื่อพิจารณาเป็นรายภาค ป.ป.ส. พบว่า ประชาชนในภาค 9 ร้อยละ 23.2 ระบุว่ามีปัญหาเสพติดแพร่ระบาดอยู่ในระดับมาก - มากที่สุด ในสัดส่วนที่สูงกว่าภาคอื่น รองลงมาได้แก่ ภาค 8 (ร้อยละ 13.9) ภาค 4 (ร้อยละ 12.8) ภาค 7 (ร้อยละ 10.8) และกรุงเทพมหานคร (ร้อยละ 10.7) ขณะที่ภาคอื่นมีน้อยกว่าร้อยละ 10



เมื่อเปรียบเทียบปัญหายาเสพติดที่มีอยู่ในเดือนมีนาคม 2559 เทียบกับช่วงเดือนตุลาคม - ธันวาคม 2558 พบว่า ประชาชน ร้อยละ 50.7 ระบุว่ามีการแพร่ระบาดลดลง ส่วนร้อยละ 34.1 ระบุว่าเท่าเดิม และร้อยละ 9.1 ระบุว่าเพิ่มมากขึ้น ซึ่งในจำนวนนี้เห็นว่าสาเหตุเกิดจากการมีผู้ค้า/ผู้ลักลอบค้ายาเสพติด และผู้เสพ/ผู้ติดยาเสพติดเพิ่มมากขึ้น รวมทั้งเจ้าหน้าที่ไม่ปราบปรามอย่างจริงจังมากกว่าเรื่องอื่น) ขณะที่ร้อยละ 6.1 ที่ไม่ทราบ/ไม่แน่ใจ

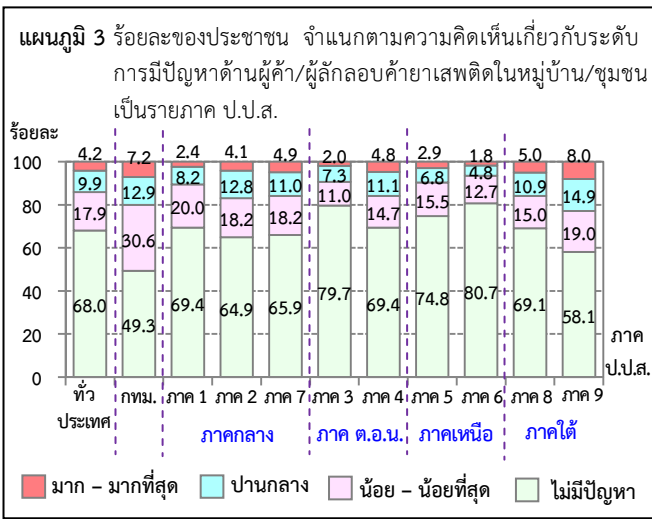
เมื่อพิจารณาเป็นรายภาค ป.ป.ส. พบว่า ปัญหายาเสพติดที่มีอยู่ในเดือนมีนาคม 2559 เทียบกับช่วงเดือนตุลาคม - ธันวาคม 2558 ประชาชนในภาค 9 ร้อยละ 16.9 ระบุว่ามีการแพร่ระบาดเพิ่มมากขึ้น ในสัดส่วนที่สูงกว่าภาคอื่น รองลงมาได้แก่ ภาค 4 (ร้อยละ 10.6) กรุงเทพมหานคร (ร้อยละ 10.4) ภาค 8 (ร้อยละ 10.1) ภาค 3 (ร้อยละ 9.8) ขณะที่ภาคอื่นมีน้อยกว่าร้อยละ 8



2. ปัญหาด้านผู้ค้า/ผู้ลักลอบค้ายาเสพติดในหมู่บ้าน/ชุมชน

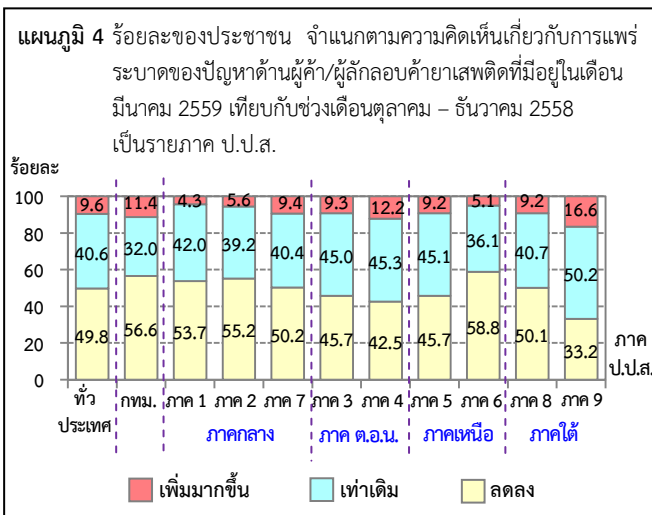
ประชาชนร้อยละ 32.0 ระบุว่ามีปัญหาด้านผู้ค้า/ผู้ลักลอบค้ายาเสพติดในหมู่บ้าน/ชุมชน (ซึ่งในจำนวนนี้เห็นว่าปัญหาที่มีแพร่ระบาดอยู่ในระดับมาก - มากที่สุดร้อยละ 4.2 ปานกลางร้อยละ 9.9 และน้อย - น้อยที่สุดร้อยละ 17.9) ขณะที่ร้อยละ 68.0 ระบุว่าไม่มีปัญหา

เมื่อพิจารณาเป็นรายภาค ป.ป.ส. พบว่า ประชาชนในภาค 9 ร้อยละ 8.0 ระบุว่ามีปัญหาด้านผู้ค้า/ผู้ลักลอบค้ายาเสพติดแพร่ระบาดอยู่ในระดับมาก - มากที่สุดในสัดส่วนสูงกว่าภาคอื่น รองลงมาได้แก่ กรุงเทพมหานคร (ร้อยละ 7.2) ภาค 8 (ร้อยละ 5.0) ภาค 7 (ร้อยละ 4.9) ภาค 4 (ร้อยละ 4.8) และภาค 2 (ร้อยละ 4.1) ขณะที่ภาคอื่นมีน้อยกว่าร้อยละ 3



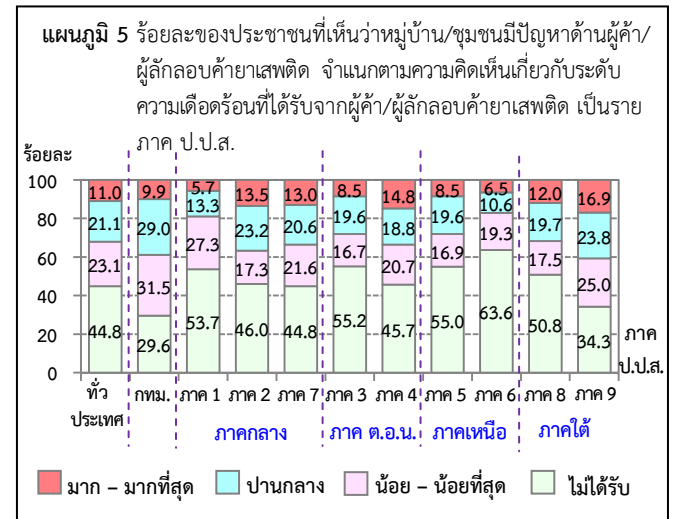
เมื่อเปรียบเทียบปัญหาด้านผู้ค้า/ผู้ลักลอบค้ายาเสพติดที่มีอยู่ในเดือนมีนาคม 2559 เทียบกับช่วงเดือนตุลาคม - ธันวาคม 2558 พบว่า ประชาชนร้อยละ 49.8 ระบุว่ามีการแพร่ระบาดลดลง ส่วนร้อยละ 40.6 ระบุว่าเท่าเดิม ขณะที่ร้อยละ 9.6 ระบุว่าเพิ่มมากขึ้น

เมื่อพิจารณาเป็นรายภาค ป.ป.ส. พบว่า ปัญหาด้านผู้ค้า/ผู้ลักลอบค้ายาเสพติดที่มีอยู่ในเดือนมีนาคม 2559 เทียบกับช่วงเดือนตุลาคม - ธันวาคม 2558 ประชาชนในภาค 9 ร้อยละ 16.6 ระบุว่ามีการแพร่ระบาดเพิ่มมากขึ้น ในสัดส่วนที่สูงกว่าภาคอื่น รองลงมาได้แก่ ภาค 4 (ร้อยละ 12.2) กรุงเทพมหานคร (ร้อยละ 11.4) ขณะที่ภาคอื่นมีน้อยกว่าร้อยละ 10

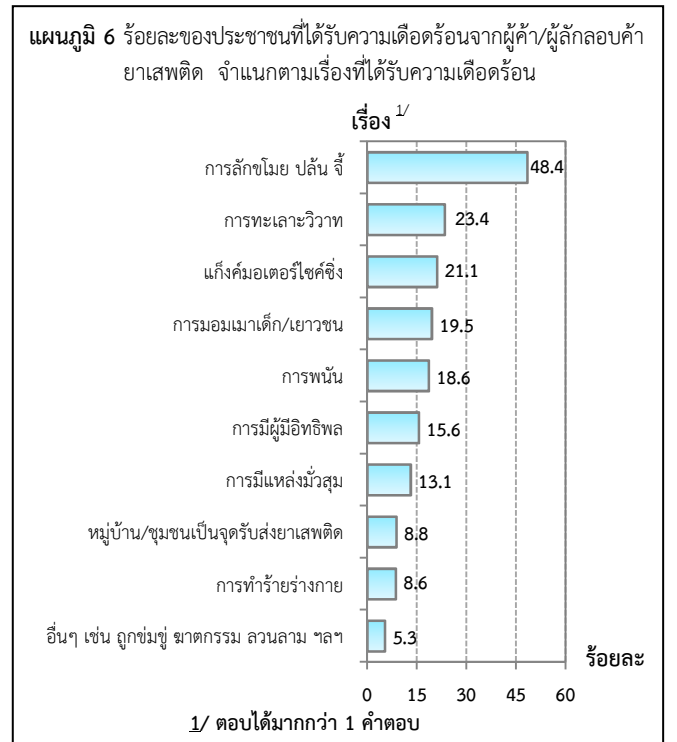


นอกจากนี้ ประชาชนที่เห็นว่าหมู่บ้าน/ชุมชนมีปัญหาด้านผู้ค้า/ผู้ลักลอบค้ายาเสพติด พบว่า ร้อยละ 55.2 ระบุว่าได้รับความเดือดร้อนจากปัญหาดังกล่าว (ซึ่งในจำนวนนี้ระบุว่าได้รับความเดือดร้อนฯ อยู่ในระดับมาก - มากที่สุดร้อยละ 11.0 ปานกลางร้อยละ 21.1 และน้อย - น้อยที่สุดร้อยละ 23.1) ขณะที่ร้อยละ 44.8 ระบุว่าไม่ได้รับความเดือดร้อนฯ

เมื่อพิจารณาเป็นรายภาค ป.ป.ส. พบว่า ประชาชนในภาค 9 ร้อยละ 16.9 ระบุว่าได้รับความเดือดร้อนฯ อยู่ในระดับมาก - มากที่สุดในสัดส่วนที่สูงกว่าภาคอื่น รองลงมาได้แก่ ภาค 4 (ร้อยละ 14.8) ภาค 2 (ร้อยละ 13.5) ภาค 7 (ร้อยละ 13.0) และภาค 8 (ร้อยละ 12.0) ขณะที่ภาคอื่นมีน้อยกว่าร้อยละ 10



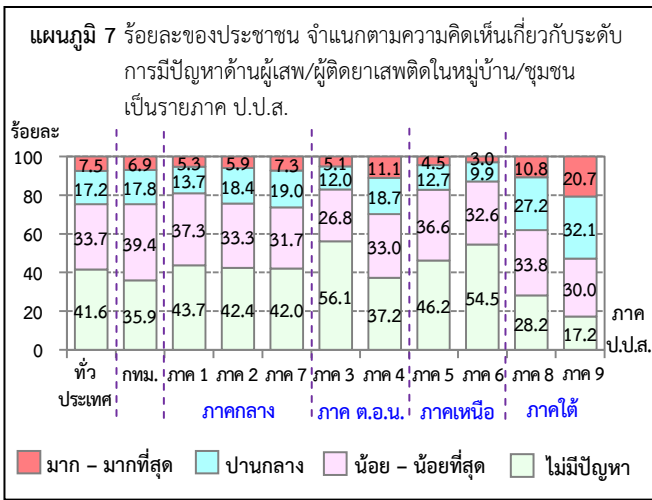
สำหรับเรื่องที่ประชาชนระบุว่าได้รับความเดือดร้อนจากผู้ค้า/ผู้ลักลอบค้ายาเสพติดมากที่สุดในเรื่อง การลักขโมย ปล้น จี้ (ร้อยละ 48.4) รองลงมาได้แก่ การทะเลาะวิวาท (ร้อยละ 23.4) แก๊งค์มอเตอร์ไซด์ชิง (ร้อยละ 21.1) การมอมเมาเด็ก/เยาวชน (ร้อยละ 19.5) และการพนัน (ร้อยละ 18.6) เป็นต้น



### 3. ปัญหาด้านผู้เสพ/ผู้ติดยาเสพติดในหมู่บ้าน/ชุมชน

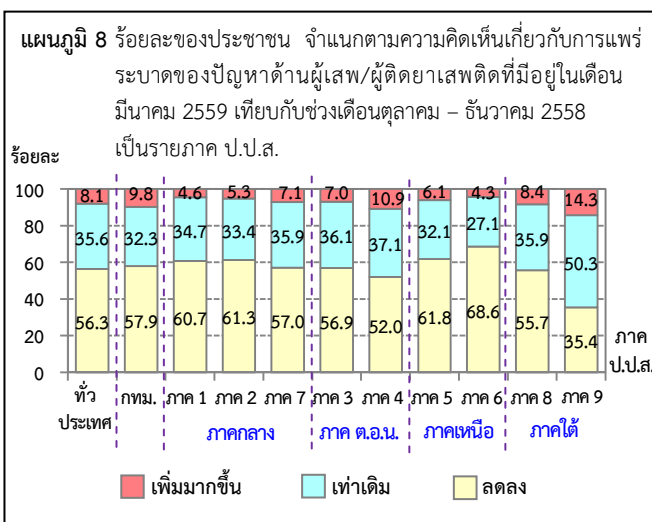
ประชาชนร้อยละ 58.4 ระบุว่ามีปัญหาด้านผู้เสพ/ผู้ติดยาเสพติดในหมู่บ้าน/ชุมชน (ซึ่งในจำนวนนี้เห็นว่าปัญหาที่มีแพร่ระบาดอยู่ในระดับมาก - มากที่สุดร้อยละ 7.5 ปานกลางร้อยละ 17.2 และน้อย - น้อยที่สุดร้อยละ 33.7) ขณะที่ร้อยละ 41.6 ระบุว่าไม่มีปัญหา

เมื่อพิจารณาเป็นรายภาค ป.ป.ส. พบว่า ประชาชนในภาค 9 ร้อยละ 20.7 ระบุว่ามีปัญหาด้านผู้เสพ/ผู้ติดยาเสพติดแพร่ระบาดอยู่ในระดับมาก - มากที่สุด ในสัดส่วนสูงกว่าภาคอื่น รองลงมาได้แก่ ภาค 4 (ร้อยละ 11.1) ภาค 8 (ร้อยละ 10.8) ขณะที่ภาคอื่นมีน้อยกว่าร้อยละ 8



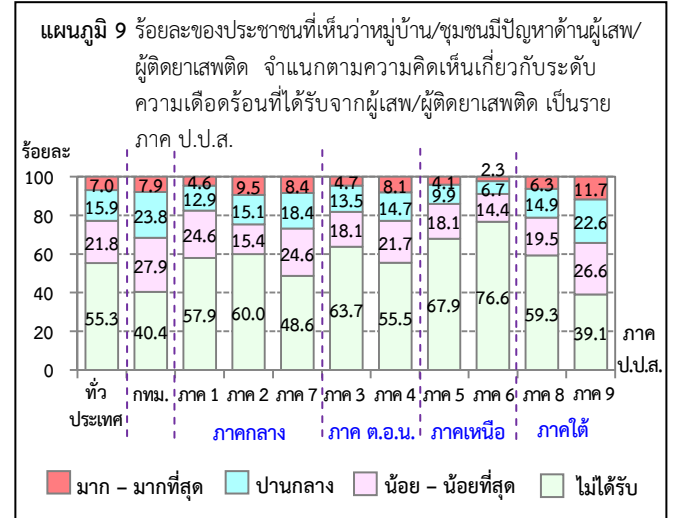
เมื่อเปรียบเทียบปัญหาด้านผู้เสพ/ผู้ติดยาเสพติดที่มีอยู่ในเดือนมีนาคม 2559 เทียบกับช่วงเดือนตุลาคม - ธันวาคม 2558 พบว่า ประชาชนร้อยละ 56.3 ระบุว่ามีการแพร่ระบาดลดลง ส่วนร้อยละ 35.6 ระบุว่าเท่าเดิม ขณะที่ร้อยละ 8.1 ระบุว่าเพิ่มมากขึ้น

เมื่อพิจารณาเป็นรายภาค ป.ป.ส. พบว่า ปัญหาด้านผู้เสพ/ผู้ติดยาเสพติดที่มีอยู่ในเดือนมีนาคม 2559 เทียบกับช่วงเดือนตุลาคม - ธันวาคม 2558 ประชาชนในภาค 9 ร้อยละ 14.3 ระบุว่ามีการแพร่ระบาดเพิ่มมากขึ้น ในสัดส่วนที่สูงกว่าภาคอื่น รองลงมาได้แก่ ภาค 4 (ร้อยละ 10.9) กรุงเทพมหานคร (ร้อยละ 9.8) และภาค 8 (ร้อยละ 8.4) ขณะที่ภาคอื่นมีน้อยกว่าร้อยละ 8

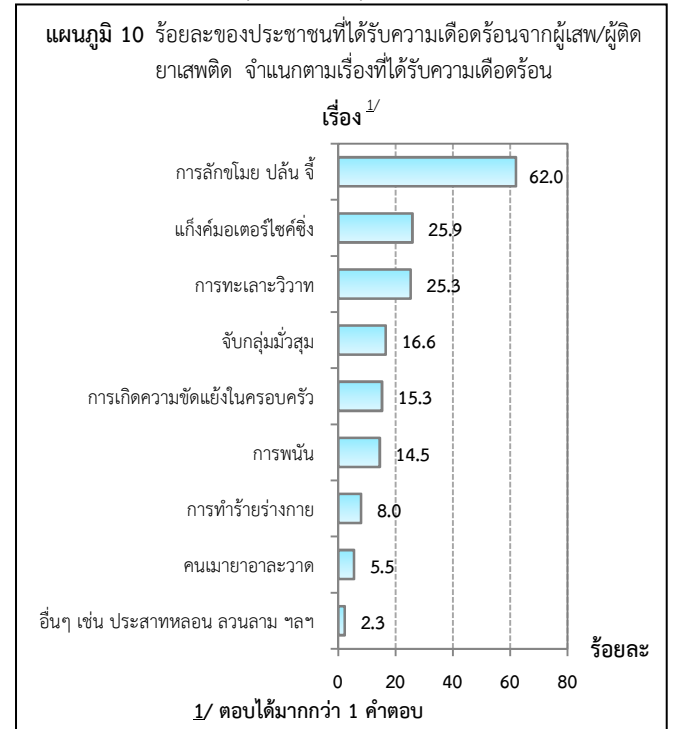


นอกจากนี้ ประชาชนที่เห็นว่าหมู่บ้าน/ชุมชนมีปัญหาด้านผู้เสพ/ผู้ติดยาเสพติด พบว่า ร้อยละ 44.7 ระบุว่าได้รับความเดือดร้อนจากปัญหาดังกล่าว (ซึ่งในจำนวนนี้ระบุว่าได้รับความเดือดร้อนอยู่ในระดับมาก - มากที่สุดร้อยละ 7.0 ปานกลางร้อยละ 15.9 และน้อย - น้อยที่สุดร้อยละ 21.8) ขณะที่ร้อยละ 55.3 ระบุว่าไม่ได้รับความเดือดร้อน

เมื่อพิจารณาเป็นรายภาค ป.ป.ส. พบว่า ประชาชนในภาค 9 ร้อยละ 11.7 ระบุว่าได้รับความเดือดร้อนจากผู้เสพ/ผู้ติดยาเสพติดอยู่ในระดับมาก - มากที่สุด ในสัดส่วนที่สูงกว่าภาคอื่น รองลงมาได้แก่ ภาค 2 (ร้อยละ 9.5) ภาค 7 (ร้อยละ 8.4) ภาค 4 (ร้อยละ 8.1) กรุงเทพมหานคร (ร้อยละ 7.9) และภาค 8 (ร้อยละ 6.3) ขณะที่ภาคอื่นมีน้อยกว่าร้อยละ 5



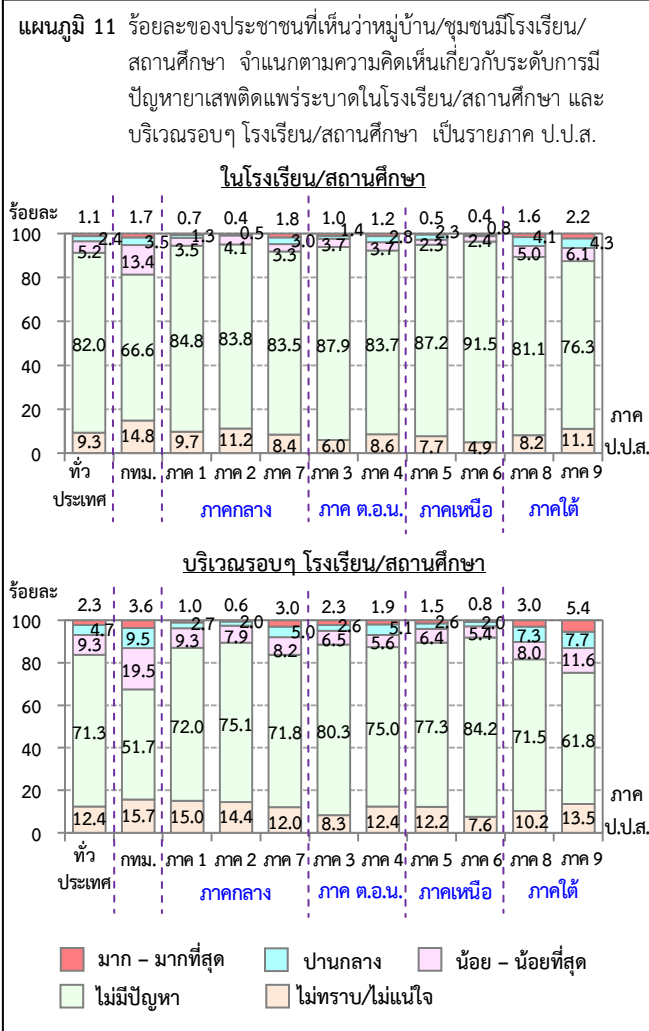
สำหรับเรื่องที่ประชาชนระบุว่าได้รับความเดือดร้อนจากผู้เสพ/ผู้ติดยาเสพติดมากที่สุดในเรื่อง การลักขโมย ปล้น จี้ (ร้อยละ 62.0) รองลงมาได้แก่ แก๊งค์มอเตอริไซค์ซิ่ง (ร้อยละ 25.9) การทะเลาะวิวาท (ร้อยละ 25.3) การจับกลุ่มมั่วสุม (ร้อยละ 16.6) การเกิดความขัดแย้งในครอบครัว (ร้อยละ 15.3) การพนัน (ร้อยละ 14.5) และการทำร้ายร่างกาย (ร้อยละ 8.0) เป็นต้น



4. ปัญหาเสพติดในโรงเรียน/สถานศึกษา

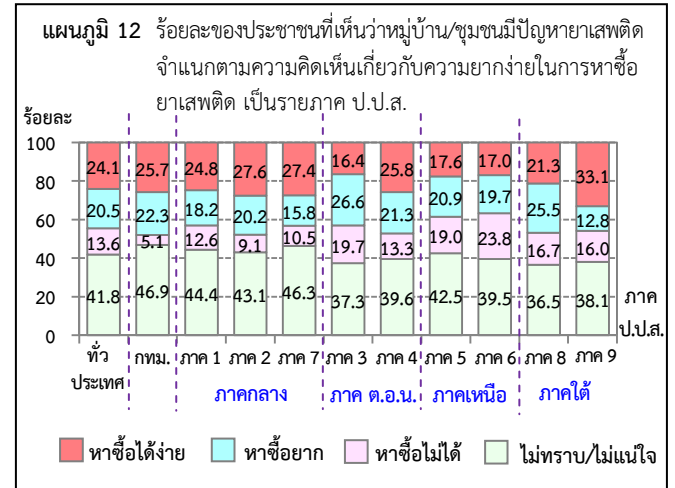
ประชาชนที่เห็นว่าหมู่บ้าน/ชุมชนมีโรงเรียน/สถานศึกษา พบว่า ร้อยละ 8.7 ระบุว่ามีปัญหาเสพติดในโรงเรียน/สถานศึกษา (ซึ่งในจำนวนนี้เห็นว่าปัญหาที่มีแพร่ระบาดอยู่ในระดับมาก - มากที่สุดร้อยละ 1.1 ปานกลางร้อยละ 2.4 และน้อย - น้อยที่สุดร้อยละ 5.2) ขณะที่มียุถึงร้อยละ 82.0 ระบุว่าไม่มีปัญหา ส่วนร้อยละ 9.3 ที่ไม่ทราบ/ไม่แน่ใจ เมื่อพิจารณาเป็นรายภาค ป.ป.ส. พบว่า ประชาชนในภาค 9 ร้อยละ 2.2 ระบุว่าปัญหาเสพติดแพร่ระบาดอยู่ในระดับมาก - มากที่สุด ในสัดส่วนที่สูงกว่าภาคอื่น รองลงมาได้แก่ ภาค 7 (ร้อยละ 1.8) กรุงเทพมหานคร (ร้อยละ 1.7) ภาค 8 (ร้อยละ 1.6) และภาค 4 (ร้อยละ 1.2) ขณะที่ภาคอื่นมีน้อยกว่าร้อยละ 1

นอกจากนี้ ประชาชนร้อยละ 16.3 ระบุว่าปัญหาเสพติดบริเวณรอบๆ โรงเรียน/สถานศึกษา (ซึ่งในจำนวนนี้เห็นว่าปัญหาที่มีแพร่ระบาดอยู่ในระดับมาก - มากที่สุดร้อยละ 2.3 ปานกลางร้อยละ 4.7 และน้อย - น้อยที่สุด ร้อยละ 9.3) ขณะที่มียุถึงร้อยละ 71.3 ระบุว่าไม่มีปัญหา ส่วนร้อยละ 12.4 ที่ไม่ทราบ/ไม่แน่ใจ เมื่อพิจารณาเป็นรายภาค ป.ป.ส. พบว่า ประชาชนในภาค 9 ร้อยละ 5.4 ระบุว่าปัญหาเสพติดแพร่ระบาดอยู่ในระดับมาก - มากที่สุด ในสัดส่วนที่สูงกว่าภาคอื่น รองลงมาได้แก่ กรุงเทพมหานคร (ร้อยละ 3.6) ภาค 7 (ร้อยละ 3.0) ภาค 8 (ร้อยละ 3.0) และภาค 3 (ร้อยละ 2.3) ขณะที่ภาคอื่นมีน้อยกว่าร้อยละ 2



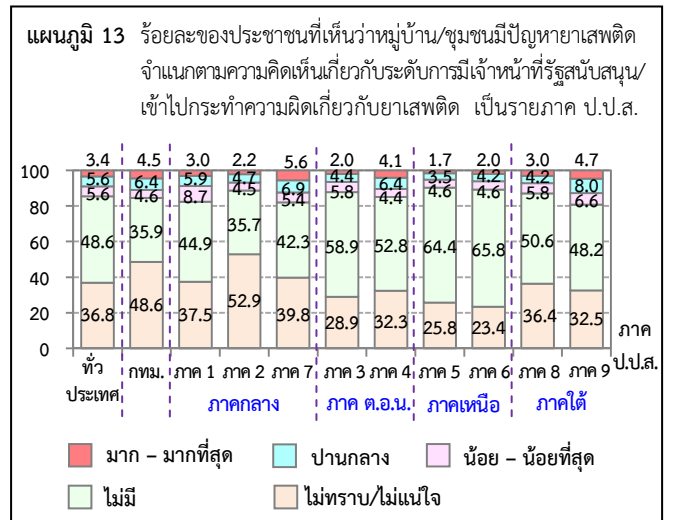
5. ความยากง่ายในการหาซื้อเสพติด

ประชาชนที่เห็นว่าหมู่บ้าน/ชุมชนมีปัญหาเสพติด พบว่า ร้อยละ 24.1 ระบุว่าหาซื้อเสพติดได้ง่าย ร้อยละ 20.5 ระบุว่าหาซื้อยาก และร้อยละ 13.6 หาซื้อไม่ได้ ขณะที่ร้อยละ 41.8 ที่ไม่ทราบ/ไม่แน่ใจ เมื่อพิจารณาเป็นรายภาค ป.ป.ส. พบว่า ประชาชนในภาค 9 ร้อยละ 33.1 ระบุว่าหาซื้อเสพติดได้ง่าย ในสัดส่วนที่สูงกว่าภาคอื่น รองลงมาได้แก่ ภาค 2 (ร้อยละ 27.6) ภาค 7 (ร้อยละ 27.4) ภาค 4 (ร้อยละ 25.8) กรุงเทพมหานคร (ร้อยละ 25.7) ภาค 1 (ร้อยละ 24.8) และภาค 8 (ร้อยละ 21.3) ขณะที่ภาคอื่นมีน้อยกว่าร้อยละ 18



6. การมีเจ้าหน้าที่รัฐสนับสนุน/เข้าไปกระทำความผิดเกี่ยวกับยาเสพติด

ประชาชนที่เห็นว่าหมู่บ้าน/ชุมชนมีปัญหาเสพติด พบว่า ร้อยละ 14.6 ระบุว่าเจ้าหน้าที่รัฐสนับสนุน/เข้าไปกระทำความผิดเกี่ยวกับยาเสพติด (ซึ่งในจำนวนนี้ระบุว่ามียุอยู่ในระดับมาก - มากที่สุด ร้อยละ 3.4 ปานกลางร้อยละ 5.6 และน้อย - น้อยที่สุดร้อยละ 5.6) ขณะที่ร้อยละ 48.6 ระบุว่าไม่มี ส่วนร้อยละ 36.8 ที่ไม่ทราบ/ไม่แน่ใจ เมื่อพิจารณาเป็นรายภาค ป.ป.ส. พบว่า ประชาชนในภาค 7 ร้อยละ 5.6 ระบุว่าเจ้าหน้าที่รัฐสนับสนุน/เข้าไปกระทำความผิดเกี่ยวกับยาเสพติดอยู่ในระดับมาก - มากที่สุด ในสัดส่วนที่สูงกว่าภาคอื่น รองลงมาได้แก่ ภาค 9 (ร้อยละ 4.7) กรุงเทพมหานคร (ร้อยละ 4.5) และภาค 4 (ร้อยละ 4.1) ขณะที่ภาคอื่นมีน้อยกว่าร้อยละ 4

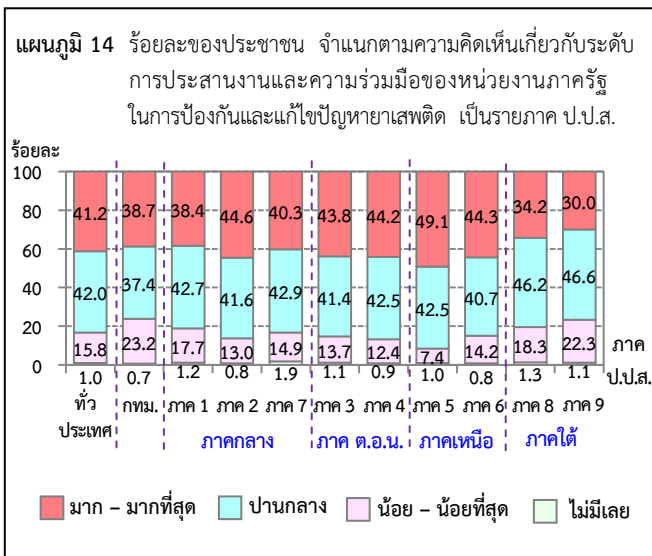




## 7. การประสานงานและความร่วมมือของหน่วยงานภาครัฐ ในการป้องกันและแก้ไขปัญหาเสพติด

ประชาชนร้อยละ 41.2 ระบุว่ามีการประสานงาน/ความร่วมมือกันของหน่วยงานภาครัฐในการป้องกันและแก้ไขปัญหาเสพติดอยู่ในระดับมาก - มากที่สุด ร้อยละ 42.0 ระบุว่าปานกลาง และร้อยละ 15.8 ระบุว่าน้อย - น้อยที่สุด ขณะที่ร้อยละ 1.0 ระบุว่าไม่มี

เมื่อพิจารณาเป็นรายภาค ป.ป.ส. พบว่า ประชาชนในภาค 5 ร้อยละ 49.1 ระบุว่ามีการประสานงาน/ความร่วมมือกันฯ อยู่ในระดับมาก - มากที่สุด ในสัดส่วนที่สูงกว่าภาคอื่น รองลงมาได้แก่ ภาค 2 (ร้อยละ 44.6) ภาค 6 (ร้อยละ 44.3) ภาค 4 (ร้อยละ 44.2) ภาค 3 (ร้อยละ 43.8) และภาค 7 (ร้อยละ 40.3) ขณะที่ภาคอื่นมีน้อยกว่าร้อยละ 39

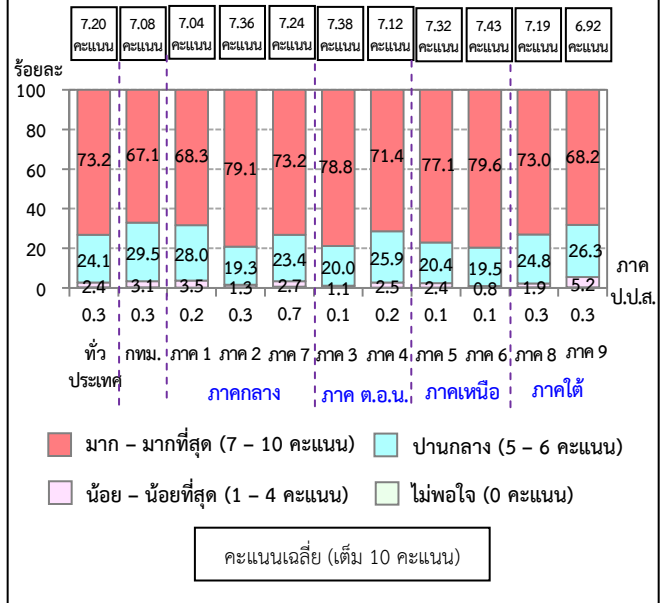


## 8. ความพึงพอใจต่อผลการดำเนินงานโดยรวมของรัฐบาลในการ ป้องกันและแก้ไขปัญหาเสพติด

ประชาชนให้คะแนนความพึงพอใจต่อผลการดำเนินงานโดยรวมของรัฐบาล อยู่ที่ 7.20 คะแนน จากคะแนนเต็ม 10 คะแนน และเมื่อพิจารณาถึงสัดส่วนของประชาชน พบว่า ร้อยละ 73.2 ระบุว่าพึงพอใจฯ อยู่ในระดับมาก - มากที่สุด และร้อยละ 24.1 ระบุว่าปานกลาง ขณะที่ร้อยละ 2.4 ระบุว่าน้อย - น้อยที่สุด และร้อยละ 0.3 ระบุว่าไม่พึงพอใจ

เมื่อพิจารณาเป็นรายภาค ป.ป.ส. พบว่า ประชาชนในภาค 6 ร้อยละ 79.6 ระบุว่าพึงพอใจต่อผลการดำเนินงานโดยรวมของรัฐบาลในการป้องกันและแก้ไขปัญหาเสพติด อยู่ในระดับมาก - มากที่สุด ในสัดส่วนที่สูงกว่าภาคอื่น รองลงมาได้แก่ ภาค 2 (ร้อยละ 79.1) ภาค 3 (ร้อยละ 78.8) ภาค 5 (ร้อยละ 77.1) ภาค 7 (ร้อยละ 73.2) ภาค 8 (ร้อยละ 73.0) ภาค 5 (ร้อยละ 77.1) และภาค 4 (ร้อยละ 71.4) ขณะที่ภาคอื่นมีน้อยกว่าร้อยละ 69

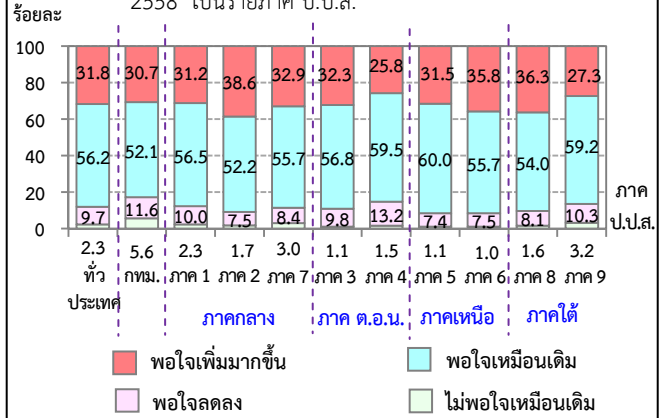
**แผนภูมิ 15** ร้อยละและคะแนนเฉลี่ยของประชาชน จำแนกตามระดับความพึงพอใจต่อผลการดำเนินงานโดยรวมของรัฐบาล ในการป้องกันและแก้ไขปัญหาเสพติด เป็นรายภาค ป.ป.ส.



เมื่อเปรียบเทียบความพึงพอใจต่อผลการดำเนินงานในการป้องกันและแก้ไขปัญหาเสพติดในเดือนมีนาคม 2559 เทียบกับช่วงเดือนตุลาคม - ธันวาคม 2558 พบว่า ประชาชนร้อยละ 31.8 ระบุว่าพอใจเพิ่มมากขึ้น ร้อยละ 56.2 ระบุว่าพอใจเหมือนเดิม และร้อยละ 9.7 ระบุว่าพอใจลดลง ขณะที่ร้อยละ 2.3 ระบุว่าไม่พอใจเหมือนเดิม

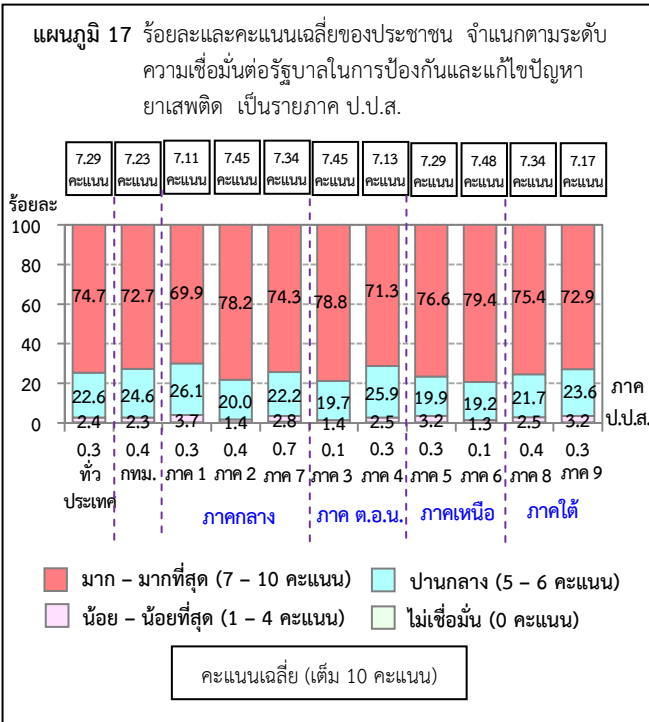
เมื่อพิจารณาเป็นรายภาค ป.ป.ส. พบว่า ประชาชนในภาค 2 ร้อยละ 38.6 มีความพึงพอใจต่อการดำเนินงานในการป้องกันและแก้ไขปัญหาเสพติดในเดือนมีนาคม 2559 เทียบกับช่วงเดือนตุลาคม - ธันวาคม 2558 เพิ่มมากขึ้น ในสัดส่วนที่สูงกว่าภาคอื่น รองลงมาได้แก่ ภาค 8 (ร้อยละ 36.3) ภาค 6 (ร้อยละ 35.8) ภาค 7 (ร้อยละ 32.9) ภาค 3 (ร้อยละ 32.3) ภาค 5 (ร้อยละ 31.5) ภาค 1 (ร้อยละ 31.2) และกรุงเทพมหานคร (ร้อยละ 30.7) ขณะที่ภาค 9 และภาค 4 มีร้อยละ 27.3 และ 25.8 ตามลำดับ

**แผนภูมิ 16** ร้อยละของประชาชน จำแนกตามความพึงพอใจต่อผลการดำเนินงานโดยรวมของรัฐบาลในการป้องกันและแก้ไขปัญหาเสพติด ในเดือนมีนาคม 2559 เทียบกับช่วงเดือนตุลาคม - ธันวาคม 2558 เป็นรายภาค ป.ป.ส.



9. ความเชื่อมั่นต่อรัฐบาลในการป้องกันและแก้ไขปัญหาเสพติด

ประชาชนให้คะแนนความเชื่อมั่นต่อรัฐบาลในการป้องกันและแก้ไขปัญหาเสพติด อยู่ที่ 7.29 คะแนน จากคะแนนเต็ม 10 คะแนน และเมื่อพิจารณาถึงสัดส่วนของประชาชน พบว่า ร้อยละ 74.7 ระบุว่าเชื่อมั่นต่อรัฐบาลในการป้องกันและแก้ไขปัญหาเสพติด อยู่ในระดับมาก - มากที่สุด และร้อยละ 22.6 ระบุว่าปานกลาง ขณะที่ร้อยละ 2.4 ระบุว่าน้อย - น้อยที่สุด และร้อยละ 0.3 ระบุว่าไม่เชื่อมั่น



10. ข้อเสนอแนะแนวทางการป้องกัน/แก้ไขปัญหาเสพติด

ประชาชนได้ให้ข้อเสนอแนะแนวทางการป้องกันและแก้ไขปัญหาเสพติดที่สำคัญ 5 อันดับแรก คือ การปราบปรามอย่างจริงจังและต่อเนื่อง (ร้อยละ 61.2) การใช้กฎหมายลงโทษผู้ที่เกี่ยวข้องกับยาเสพติด อย่างเด็ดขาด (ร้อยละ 53.1) การให้ทหารช่วยดูแลปราบปรามอย่างจริงจัง (ร้อยละ 16.4) การประชาสัมพันธ์และเผยแพร่ความรู้เกี่ยวกับยาเสพติด (ร้อยละ 15.9) และการลงโทษผู้ผลิตและผู้ค้ายาเสพติดด้วยการประหารชีวิต (ร้อยละ 14.9)

**แผนภูมิ 18** ร้อยละของประชาชน จำแนกตามข้อเสนอแนะแนวทางการป้องกันและแก้ไขปัญหาเสพติด

