

การสำรวจผู้ประกอบการ  
เกี่ยวกับผลกระทบจากภาวะวิกฤตเศรษฐกิจในปัจจุบัน  
พ.ศ. 2551



สำนักงานสถิติแห่งชาติ  
กระทรวงเทคโนโลยีสารสนเทศและการสื่อสาร

<http://www.nso.go.th>

การสำรวจผู้ประกอบการ  
เกี่ยวกับผลกระทบจากภาวะวิกฤตเศรษฐกิจในปัจจุบัน  
พ.ศ. 2551



หน่วยงานเจ้าของเรื่อง

กลุ่มงานสถิติเพื่อติดตามและประเมินผลนโยบายภาครัฐ 2 สำนักสถิติสาธารณมติ

สำนักงานสถิติแห่งชาติ กระทรวงเทคโนโลยีสารสนเทศและการสื่อสาร

โทรศัพท์ 0 2281 0333 ต่อ 1703 – 1705 โทรสาร 0 2282 1122

ไปรษณีย์อิเล็กทรอนิกส์ E-mail : luechai@nso.go.th

**เผยแพร่โดย**

สำนักสถิติพยากรณ์

สำนักงานสถิติแห่งชาติ

ถนนหลานหลวง เขตป้อมปราบศัตรูพ่าย กทม. 10100

โทร. 0 2281 0333 ต่อ 1210 , 1211

โทรสาร 0 2281 3814

ไปรษณีย์อิเล็กทรอนิกส์ binfopub@nso.go.th

**ปีที่พิมพ์**

2550

**ISSN**

1905-887X



## คำนำ

จากภาวะวิกฤตเศรษฐกิจที่เกิดขึ้นทั้งในประเทศและต่างประเทศ ส่งผลให้ผู้ประกอบการต่างก็ได้รับผลกระทบอย่างทั่วถึง และต้องปรับตัวเพื่อให้สามารถดำเนินธุรกิจต่อไปได้ ในขณะที่ภาครัฐจำเป็นต้องยื่นมือเข้าไปช่วยเหลืออย่างเร่งด่วน ในกรณีนี้ สำนักงานสถิติแห่งชาติ จึงได้ดำเนินการสำรวจผู้ประกอบการเกี่ยวกับผลกระทบจากภาวะวิกฤตเศรษฐกิจในปัจจุบัน พ.ศ. 2551 เพื่อเป็นข้อมูลให้รัฐบาลและหน่วยงานที่เกี่ยวข้องนำไปใช้เป็นแนวทางในการวางแผนนโยบาย และแก้ไขปัญหาที่เกิดขึ้น

## สารบัญ

	หน้า
คำนำ.....	ค
บทสรุปสำหรับผู้บริหาร.....	ง
สารบัญแผนภูมิ.....	ญ
สารบัญตาราง.....	ฉ
<b>บทที่ 1 บทนำ</b>	
1.1 ความเป็นมา.....	1
1.2 วัตถุประสงค์.....	1
1.3 คุ่มรวม.....	1
1.4 การนำข้อมูลไปใช้ประโยชน์.....	1
<b>บทที่ 2 ระเบียบวิธีสถิติ</b>	
2.1 แผนการสุ่มตัวอย่าง.....	3
2.2 วิธีการเก็บรวบรวมข้อมูล.....	4
2.3 การนำเสนอผลการสำรวจ.....	4
<b>บทที่ 3 สรุปผลการสำรวจ</b>	
3.1 ประเภทธุรกิจ/อุตสาหกรรม.....	5
3.2 ผลกระทบจากวิกฤตเศรษฐกิจทางการเงินในต่างประเทศต่อเศรษฐกิจไทย.....	7
3.3 ผลกระทบจากสถานการณ์ไม่ปกติภายในประเทศต่อเศรษฐกิจไทย.....	9
3.4 ผลกระทบจากวิกฤตเศรษฐกิจในปัจจุบันต่อธุรกิจ/อุตสาหกรรมที่ดำเนินอยู่.....	11
3.5 การปรับตัวของธุรกิจ/อุตสาหกรรมจากวิกฤตเศรษฐกิจในปัจจุบัน.....	12
3.6 ความต้องการให้รัฐบาลเข้ามาช่วยเหลือ/สนับสนุนให้ธุรกิจขับเคลื่อนไปได้ด้วยดี.....	33
3.7 ข้อคิดเห็น/ข้อเสนอแนะต่อนโยบายของรัฐในการแก้ปัญหาวิกฤตเศรษฐกิจ.....	37

## สารบัญแนญมิ

		หน้า
แผนญมิ 1	ร้อยละของผู้ประกอบการ จำแนกตามจำนวนคนทำงานของสถานประกอบการ	6
แผนญมิ 2	ร้อยละของผู้ประกอบการ จำแนกตามการได้รับผลกระทบจากภาวะวิกฤตเศรษฐกิจ ทางการเงินในต่างประเทศต่อเศรษฐกิจไทย	7
แผนญมิ 3	ร้อยละของผู้ประกอบการ จำแนกตามการได้รับผลกระทบจากสถานการณ์ไม่ปกติ ภายในประเทศต่อเศรษฐกิจไทย	9
แผนญมิ 4	ร้อยละของผู้ประกอบการ จำแนกตามการได้รับผลกระทบจากวิกฤตเศรษฐกิจใน ปัจจุบันต่อธุรกิจ/อุตสาหกรรมที่ดำเนินอยู่	11
แผนญมิ 5	ร้อยละของสถานประกอบการ จำแนกตามวิธีการปรับตัวของธุรกิจเกี่ยวกับการจ้าง ลูกจ้างประจำในปัจจุบัน และคาดการณ์ใน 6 เดือนข้างหน้า	25
แผนญมิ 6	ร้อยละของสถานประกอบการ จำแนกตามวิธีการปรับตัวของธุรกิจเกี่ยวกับการจ้าง ลูกจ้างชั่วคราวในปัจจุบัน และคาดการณ์ใน 6 เดือนข้างหน้า	27
แผนญมิ 7	ร้อยละของสถานประกอบการ จำแนกตามวิธีการปรับตัวของธุรกิจเกี่ยวกับการปรับ เวลาการทำงานตามปกติในปัจจุบัน และคาดการณ์ใน 6 เดือนข้างหน้า	29
แผนญมิ 8	ร้อยละของสถานประกอบการ จำแนกตามวิธีการปรับตัวของธุรกิจเกี่ยวกับการปรับ เวลา การทำงานล่วงเวลาในปัจจุบัน และคาดการณ์ใน 6 เดือนข้างหน้า	31
แผนญมิ 9	ร้อยละของสถานประกอบการ จำแนกตามความต้องการให้รัฐบาลเข้ามาช่วยเหลือ/ สนับสนุนให้ธุรกิจขับเคลื่อนไปได้ด้วยดี	33

## สารบัญตาราง

	หน้า	
ตาราง 1	ร้อยละของผู้ประกอบการที่ตอบสัมภาษณ์ จำแนกตามประเภทธุรกิจ/อุตสาหกรรม	5
ตาราง 2	ร้อยละของผู้ประกอบการ จำแนกตามจำนวนคนทำงาน และประเภทธุรกิจ/ อุตสาหกรรม	7
ตาราง 3	ร้อยละของผู้ประกอบการ จำแนกตามการได้รับผลกระทบจากภาวะวิกฤตเศรษฐกิจ ทางการเงินในต่างประเทศต่อเศรษฐกิจไทยและประเภทธุรกิจ/อุตสาหกรรม	8
ตาราง 4	ร้อยละของผู้ประกอบการ จำแนกตามการได้รับผลกระทบจากสถานการณ์ไม่ปกติ ภายในประเทศต่อเศรษฐกิจไทย และประเภทธุรกิจ/อุตสาหกรรม	10
ตาราง 5	ร้อยละของผู้ประกอบการ จำแนกตามการได้รับผลกระทบจากวิกฤตเศรษฐกิจใน ปัจจุบันธุรกิจ/อุตสาหกรรมที่ดำเนินอยู่ และประเภทธุรกิจ/อุตสาหกรรม	12
ตาราง 6	ร้อยละของผู้ประกอบการ จำแนกตามการปรับตัวของธุรกิจ/อุตสาหกรรมจากวิกฤต เศรษฐกิจในปัจจุบัน และประเภทธุรกิจ/อุตสาหกรรม	13
ตาราง 7	ร้อยละของผู้ประกอบการธุรกิจ/อุตสาหกรรมที่ดำเนินกิจการ/เปลี่ยนกิจการ จำแนกตาม ระดับปัญหาในด้านยอดขาย/ยอดสั่งซื้อสินค้าหรือบริการในปัจจุบัน และ 6 เดือน ข้างหน้า	16
ตาราง 8	ร้อยละของผู้ประกอบการธุรกิจ/อุตสาหกรรมที่ดำเนินกิจการ/เปลี่ยนกิจการ จำแนกตาม ระดับปัญหาในด้านผลกำไรในปัจจุบัน และ 6 เดือนข้างหน้า	17
ตาราง 9	ร้อยละของผู้ประกอบการธุรกิจ/อุตสาหกรรมที่ดำเนินกิจการ/เปลี่ยนกิจการ จำแนกตาม ระดับปัญหาในด้านการส่งออกสินค้าในปัจจุบัน และ 6 เดือนข้างหน้า	18
ตาราง 10	ร้อยละของผู้ประกอบการธุรกิจ/อุตสาหกรรมที่ดำเนินกิจการ/เปลี่ยนกิจการ จำแนกตาม ระดับปัญหาในด้านการนำเข้าสินค้า และวัตถุดิบในปัจจุบัน และ 6 เดือนข้างหน้า	19
ตาราง 11	ร้อยละของผู้ประกอบการธุรกิจ/อุตสาหกรรมที่ดำเนินกิจการ/เปลี่ยนกิจการ จำแนกตาม ระดับปัญหาในด้านการชำระเงินของลูกค้าในปัจจุบัน และ 6 เดือนข้างหน้า	20
ตาราง 12	ร้อยละของผู้ประกอบการธุรกิจ/อุตสาหกรรมที่ดำเนินกิจการ/เปลี่ยนกิจการ จำแนกตาม ระดับปัญหาในด้านการเงินและสภาพคล่องในปัจจุบัน และ 6 เดือนข้างหน้า	21
ตาราง 13	ร้อยละของผู้ประกอบการธุรกิจ/อุตสาหกรรมที่ดำเนินกิจการ/เปลี่ยนกิจการ จำแนกตาม ระดับปัญหาในด้านการเก็บสต็อกสินค้าในปัจจุบัน และ 6 เดือนข้างหน้า	22



## สารบัญตาราง (ต่อ)

	หน้า
ตาราง 14	ร้อยละของผู้ประกอบการธุรกิจ/อุตสาหกรรมที่ดำเนินกิจการ/เปลี่ยนกิจการ จำแนกตามระดับปัญหาในด้านการจ้างงานในปัจจุบัน และ 6 เดือนข้างหน้า 23
ตาราง 15	ร้อยละของผู้ประกอบการธุรกิจ/อุตสาหกรรมที่ดำเนินกิจการ/เปลี่ยนกิจการ จำแนกตามระดับปัญหาในด้านการขนส่ง/การนำส่งสินค้า/ผลผลิตตามกำหนดเวลาในปัจจุบัน และ 6 เดือนข้างหน้า 24
ตาราง 16	ร้อยละของผู้ประกอบการธุรกิจ/อุตสาหกรรมที่ดำเนินกิจการ/เปลี่ยนกิจการ จำแนกตามวิธีการปรับตัวของธุรกิจเกี่ยวกับการจ้างลูกจ้างประจำในปัจจุบันและคาดการณ์ใน 6 เดือนข้างหน้า 26
ตาราง 17	ร้อยละของผู้ประกอบการธุรกิจ/อุตสาหกรรมที่ดำเนินกิจการ/เปลี่ยนกิจการ จำแนกตามวิธีการปรับตัวของธุรกิจเกี่ยวกับการจ้างลูกจ้างชั่วคราวในปัจจุบันและคาดการณ์ใน 6 เดือนข้างหน้า 28
ตาราง 18	ร้อยละของผู้ประกอบการธุรกิจ/อุตสาหกรรมที่ดำเนินกิจการ/เปลี่ยนกิจการ จำแนกตามวิธีการปรับตัวของธุรกิจเกี่ยวกับการปรับเวลาการทำงานตามปกติในปัจจุบันและคาดการณ์ใน 6 เดือนข้างหน้า 30
ตาราง 19	ร้อยละของผู้ประกอบการธุรกิจ/อุตสาหกรรมที่ดำเนินกิจการ/เปลี่ยนกิจการ จำแนกตามวิธีการปรับตัวของธุรกิจเกี่ยวกับการปรับเวลาการทำงานล่วงเวลาในปัจจุบันและคาดการณ์ใน 6 เดือนข้างหน้า 32
ตาราง 20	ร้อยละของผู้ประกอบการ จำแนกตามความต้องการให้รัฐบาลเข้ามาช่วยเหลือสนับสนุนให้ธุรกิจขับเคลื่อนไปได้ด้วยดี และประเภทธุรกิจ/อุตสาหกรรม 34
ตาราง 21	ร้อยละของผู้ประกอบการที่ต้องการให้รัฐบาลเข้ามาช่วยเหลือ/สนับสนุนให้ธุรกิจขับเคลื่อนไปได้ด้วยดี จำแนกตามเรื่องที่ต้องการ 3 อันดับแรก และประเภทธุรกิจ/อุตสาหกรรม 35
ตาราง 22	ร้อยละของผู้ประกอบการ จำแนกตามข้อเสนอแนะต่อนโยบายของรัฐในการแก้ปัญหาวิกฤตเศรษฐกิจ 37

# บทสรุปสำหรับผู้บริหาร

## การสำรวจผู้ประกอบการเกี่ยวกับผลกระทบจากภาวะวิกฤตเศรษฐกิจในปัจจุบัน

พ.ศ. 2551

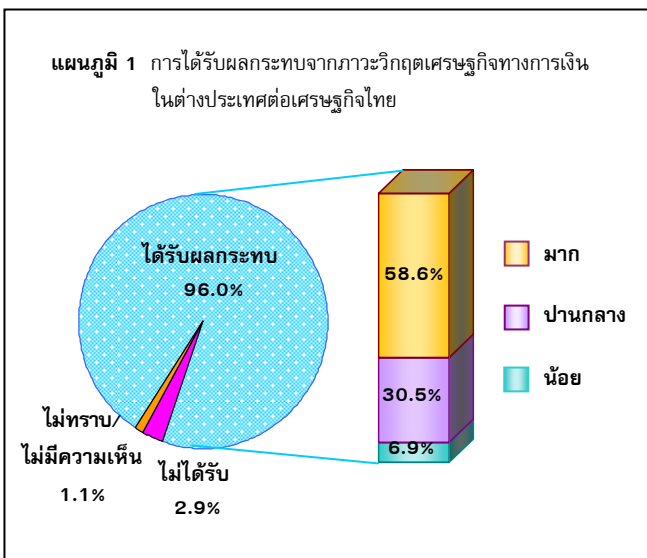


จากภาวะวิกฤตเศรษฐกิจที่เกิดขึ้นทั้งในประเทศและต่างประเทศ ส่งผลให้ผู้ประกอบการต่างก็ได้รับผลกระทบอย่างทั่วถึง และต้องปรับตัว เพื่อให้สามารถดำเนินธุรกิจต่อไปได้ ในกรณีนี้ สำนักงานสถิติแห่งชาติ จึงได้ทำการสำรวจผู้ประกอบการเกี่ยวกับผลกระทบจากภาวะวิกฤตเศรษฐกิจที่เกิดขึ้นในปัจจุบัน เพื่อให้ผู้ประกอบการได้ร่วมแสดงความคิดเห็นและสะท้อนให้รัฐบาลทราบถึงผลกระทบที่ได้รับจากภาวะวิกฤตเศรษฐกิจ ตลอดจนการหาแนวทางในการแก้ปัญหาที่เกิดขึ้น ให้ตรงจุดและสอดคล้องกับความต้องการเพื่อให้เศรษฐกิจของประเทศดีขึ้น

สำหรับครั้งนี้ สำนักงานสถิติแห่งชาติ ได้ทำการสำรวจความคิดเห็นของผู้ประกอบการธุรกิจ/อุตสาหกรรมที่มีคนทำงาน 200 คนขึ้นไปทั่วประเทศจำนวนทั้งสิ้น 1,713 ราย ในระหว่างวันที่ 9 – 15 ธันวาคม 2551

### สรุปผลการสำรวจที่สำคัญ ๆ

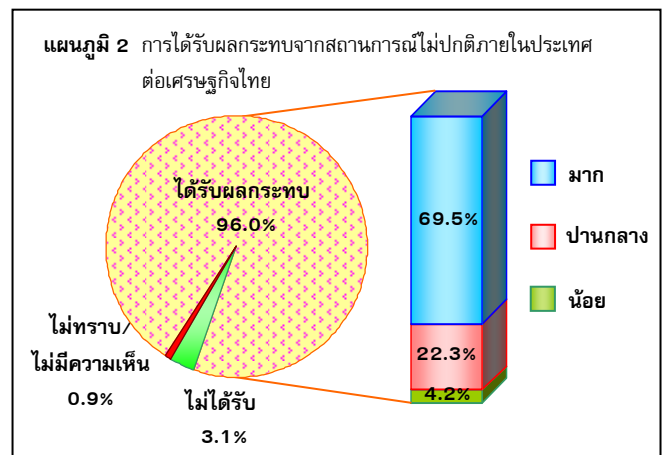
#### 1. ผลกระทบจากวิกฤตเศรษฐกิจทางการเงินในต่างประเทศต่อเศรษฐกิจไทย



จากวิกฤตเศรษฐกิจทางการเงินในต่างประเทศที่เกิดขึ้น ผู้ประกอบการร้อยละ 96.0 เห็นว่าจะทำให้เศรษฐกิจของไทยได้รับผลกระทบ และร้อยละ 2.9 เห็นว่าไม่ได้รับผลกระทบ มีเพียงร้อยละ 1.1 ไม่ทราบ/ไม่มีความเห็น โดยผลกระทบที่เศรษฐกิจไทยได้รับผู้ประกอบการร้อยละ 58.6 ระบุว่ามาก ร้อยละ 30.5 ระบุว่าปานกลาง และร้อยละ 6.9 ระบุว่าน้อย

โดยผู้ประกอบการธุรกิจ/อุตสาหกรรมทุกประเภทมากกว่าร้อยละ 76 เห็นว่าเศรษฐกิจไทยได้รับผลกระทบ

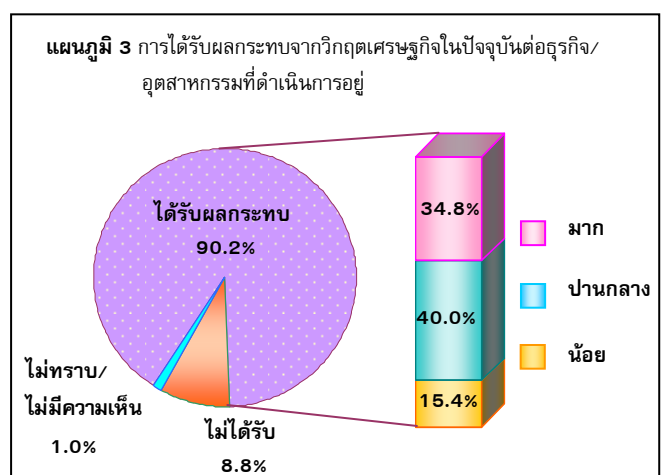
#### 2. ผลกระทบจากสถานการณ์ไม่ปกติภายในประเทศต่อเศรษฐกิจไทย



สำหรับสถานการณ์ไม่ปกติในประเทศที่เกิดขึ้น ผู้ประกอบการร้อยละ 96.0 เห็นว่าจะทำให้เศรษฐกิจของไทยได้รับผลกระทบ และร้อยละ 3.1 เห็นว่าไม่ได้รับผลกระทบ มีเพียงร้อยละ 0.9 ที่ไม่ทราบ/ไม่มีความเห็น โดยผู้ประกอบการร้อยละ 69.5 ระบุว่าผลกระทบอยู่ในระดับมาก ร้อยละ 22.3 ปานกลางและร้อยละ 4.2 น้อย

โดยผู้ประกอบการทุกประเภทธุรกิจ/อุตสาหกรรมมากกว่าร้อยละ 92 เห็นว่าเศรษฐกิจไทยได้รับผลกระทบ ซึ่งผลกระทบที่ได้รับผู้ประกอบการส่วนใหญ่มากกว่าร้อยละ 57 เห็นว่าอยู่ในระดับมาก

#### 3. ผลกระทบจากวิกฤตเศรษฐกิจในปัจจุบันต่อธุรกิจ/อุตสาหกรรมที่ดำเนินการอยู่

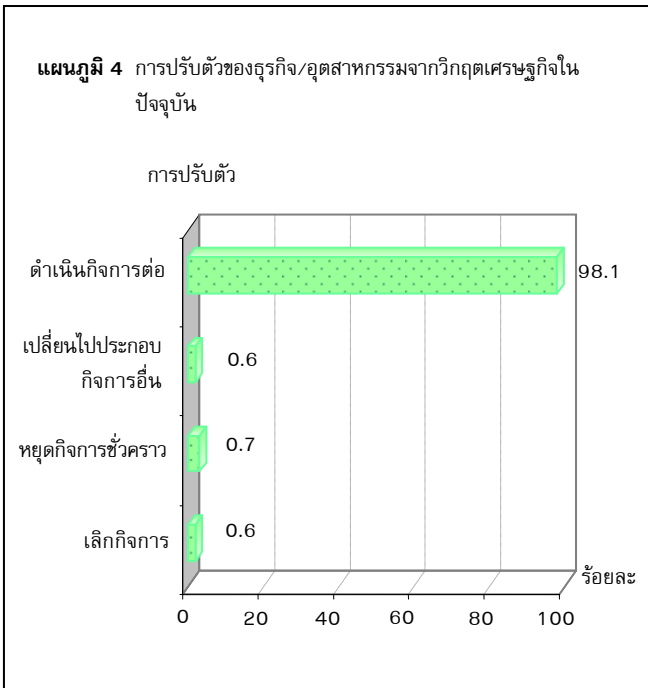


ผู้ประกอบการธุรกิจ/อุตสาหกรรมส่วนใหญ่ร้อยละ 90.2 ระบุว่าได้รับผลกระทบจากวิกฤตภายในประเทศและต่างประเทศ และร้อยละ 8.8 ไม่ได้รับผลกระทบ มีเพียงร้อยละ 1.0 ที่ไม่ทราบ/ไม่มีความเห็น ซึ่งผลกระทบที่ได้รับผู้ประกอบการธุรกิจ/อุตสาหกรรม ร้อยละ 34.8 ระบุว่ามาก ร้อยละ 40.0 ปานกลาง และร้อยละ 15.4 น้อย

โดยผู้ประกอบการทุกประเภทธุรกิจ/อุตสาหกรรมมากกว่า ร้อยละ 79 ระบุว่าได้รับผลกระทบ

#### 4. การปรับตัวของธุรกิจ/อุตสาหกรรมจากวิกฤตเศรษฐกิจ ในปัจจุบัน

ถึงแม้ว่าจะได้รับผลกระทบจากวิกฤตเศรษฐกิจก็ตาม ผู้ประกอบการก็ยังสามารถดำเนินกิจการต่อไปได้ มีเพียงส่วน น้อยที่เปลี่ยนไปประกอบกิจการอื่น หรือหยุดกิจการ โดยผลการ สสำรวจ พบว่า ผู้ประกอบการส่วนใหญ่ ร้อยละ 98.1 ยังคงดำเนิน กิจการต่อไป มีเพียงร้อยละ 0.6 ที่เปลี่ยนไปประกอบกิจการอื่น ๆ ส่วนอีกร้อยละ 0.7 หยุดกิจการชั่วคราว ในขณะที่มี ผู้ประกอบการธุรกิจ/อุตสาหกรรมเลิกกิจการเพียงร้อยละ 0.6



เมื่อสอบถามถึงปัญหาต่าง ๆ ที่ผู้ประกอบการเผชิญอยู่ และการคาดการณ์ถึงปัญหาในอีก 6 เดือนข้างหน้า ผู้ประกอบการมีความเห็น ดังนี้

**ตาราง 1** ผลกระทบจากวิกฤตเศรษฐกิจก่อให้เกิดปัญหาด้านต่าง ๆ ในปัจจุบันและคาดการณ์ใน 6 เดือนข้างหน้า

ปัญหาด้านต่าง ๆ	รวม	ระดับของปัญหา					
		มาก	ปานกลาง	น้อย	ไม่มีผลกระทบ	ไม่ทราบ/ไม่มี ความเห็น	
• ยอดขาย/ยอดสั่งซื้อ/ส่งจองสินค้าหรือบริการ	ปัจจุบัน	100.0	22.7	39.5	18.8	16.1	2.8
	6 เดือนข้างหน้า	100.0	27.0	28.3	16.2	10.8	17.7
• ผลกำไร	ปัจจุบัน	100.0	22.4	37.9	20.9	12.9	5.9
	6 เดือนข้างหน้า	100.0	27.5	27.9	17.7	9.3	17.6
• การส่งออกสินค้า	ปัจจุบัน	100.0	14.3	20.4	10.6	11.9	42.8
	6 เดือนข้างหน้า	100.0	15.6	15.9	9.7	9.5	49.3
• การนำเข้าสินค้า และ วัตถุดิบ	ปัจจุบัน	100.0	9.5	16.6	12.8	14.5	46.6
	6 เดือนข้างหน้า	100.0	10.5	14.3	11.8	11.5	51.9
• การชำระเงินของลูกค้า	ปัจจุบัน	100.0	13.3	32.3	16.6	32.6	5.2
	6 เดือนข้างหน้า	100.0	18.2	24.8	15.7	22.8	18.5
• การเงิน และสภาพคล่อง	ปัจจุบัน	100.0	17.0	39.5	16.6	23.2	3.7
	6 เดือนข้างหน้า	100.0	21.5	30.0	15.0	17.4	16.1
• การเก็บสต็อกสินค้า	ปัจจุบัน	100.0	11.9	27.7	18.6	32.1	9.7
	6 เดือนข้างหน้า	100.0	13.2	24.2	16.6	27.4	18.6
• การจ้างงาน	ปัจจุบัน	100.0	12.4	31.2	21.5	33.6	1.3
	6 เดือนข้างหน้า	100.0	15.7	26.1	19.7	24.9	13.8
• การขนส่ง/นำส่งสินค้า/ผลผลิตตามกำหนดเวลา	ปัจจุบัน	100.0	6.8	22.5	17.8	41.9	11.0
	6 เดือนข้างหน้า	100.0	7.7	20.0	16.8	35.9	19.6

ผลกระทบของวิกฤตเศรษฐกิจที่สำคัญด้านหนึ่ง คือด้าน การจ้างงาน ผลการสำรวจ พบว่า ผู้ประกอบการมีการปรับตัว ของธุรกิจ/อุตสาหกรรมเกี่ยวกับการจ้างงานในปัจจุบัน และ 6 เดือนข้างหน้า โดยมีการปรับลดจำนวนการจ้างลูกจ้างประจำ และลูกจ้างชั่วคราว และการปรับลดเวลาการทำงานปกติและ การทำงานล่วงเวลา จากข้อมูลที่พบสะท้อนให้เห็นว่า ผู้ประกอบการทุกประเภทคาดการณ์ว่า ผลกระทบจากวิกฤตจะ รุนแรงขึ้นมากในอีก 6 เดือนข้างหน้า ดังนี้

**1) การจ้างลูกจ้างประจำ**

**ตาราง 2** ร้อยละของผู้ประกอบการในการปรับลดการจ้างลูกจ้างประจำในปัจจุบันและใน 6 เดือนข้างหน้า

การจ้างลูกจ้าง	ในปัจจุบัน	ใน 6 เดือนข้างหน้า
➤ การปรับลดการจ้างลูกจ้างประจำ	10.2	18.0
1. ประเภทผลิตภัณฑ์อิเล็กทรอนิกส์และไฟฟ้า	11.6	18.8
2. ประเภทผลิตอาหารและเครื่องดื่ม	8.1	11.4
3. ประเภทผลิตสิ่งทอ	11.8	16.5
4. ประเภทผลิตเครื่องแต่งกาย	9.4	18.8
5. ประเภทผลิตยางและพลาสติก	5.0	16.5
6. ประเภทผลิตยานยนต์และจักรยานยนต์	9.5	28.6
7. ประเภทผลิตอัญมณี และเครื่องประดับ	14.6	18.8
8. ประเภทธุรกิจก่อสร้าง/อสังหาริมทรัพย์	6.5	14.3
9. ประเภทธุรกิจปิโตรเคมี	23.1	46.2
10. ประเภทธุรกิจการโรงแรมและภัตตาคารรวมร้านอาหาร	14.0	31.0
11. ประเภทธุรกิจการขนส่งและโลจิสติกส์	4.1	16.3
12. ประเภทธุรกิจโฆษณาและบันเทิง	3.2	12.9
13. ประเภทธุรกิจโรงพยาบาล	4.1	12.3
14. ประเภทธุรกิจขายส่ง – ขายปลีก	13.0	19.4
15. ประเภทธุรกิจ/อุตสาหกรรมอื่นๆ	11.3	18.9

**2) การจ้างลูกจ้างชั่วคราว**

**ตาราง 3** ร้อยละของผู้ประกอบการในการปรับลดการจ้างลูกจ้างชั่วคราวในปัจจุบันและใน 6 เดือนข้างหน้า

การจ้างลูกจ้าง	ในปัจจุบัน	ใน 6 เดือนข้างหน้า
➤ การปรับลดการจ้างลูกจ้างชั่วคราว	19.1	25.9
1. ประเภทผลิตภัณฑ์อิเล็กทรอนิกส์และไฟฟ้า	30.4	37.0
2. ประเภทผลิตอาหารและเครื่องดื่ม	12.8	20.8
3. ประเภทผลิตสิ่งทอ	18.1	18.9
4. ประเภทผลิตเครื่องแต่งกาย	10.4	14.6
5. ประเภทผลิตยางและพลาสติก	14.9	24.8
6. ประเภทผลิตยานยนต์และจักรยานยนต์	29.5	51.4
7. ประเภทผลิตอัญมณี และเครื่องประดับ	14.6	25.0
8. ประเภทธุรกิจก่อสร้าง/อสังหาริมทรัพย์	23.4	24.7
9. ประเภทธุรกิจปิโตรเคมี	46.2	46.2
10. ประเภทธุรกิจการโรงแรมและภัตตาคารรวมร้านอาหาร	31.0	35.0
11. ประเภทธุรกิจการขนส่งและโลจิสติกส์	16.3	20.4
12. ประเภทธุรกิจโฆษณาและบันเทิง	12.9	19.4
13. ประเภทธุรกิจโรงพยาบาล	13.1	25.4
14. ประเภทธุรกิจขายส่ง – ขายปลีก	18.5	25.9
15. ประเภทธุรกิจ/อุตสาหกรรมอื่นๆ	19.3	25.0

หมายเหตุ :... หมายถึงมีจำนวนเล็กน้อย

**3) การปรับเวลาการทำงานปกติ**

**ตาราง 4** ร้อยละของผู้ประกอบการในการปรับลดเวลาการทำงานปกติในปัจจุบันและใน 6 เดือนข้างหน้า

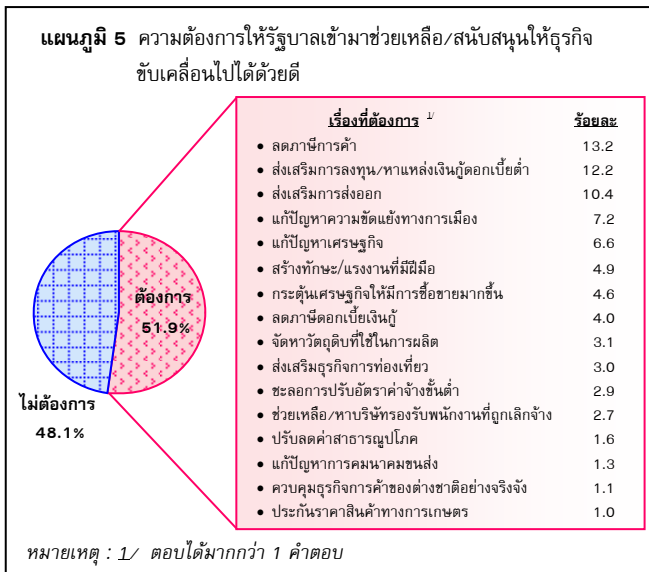
การปรับเวลาการทำงาน	ในปัจจุบัน	ใน 6 เดือนข้างหน้า
➤ การปรับลดเวลาการทำงานปกติ	8.3	13.6
1. ประเภทผลิตภัณฑ์อิเล็กทรอนิกส์และไฟฟ้า	15.9	21.0
2. ประเภทผลิตอาหารและเครื่องดื่ม	6.0	9.4
3. ประเภทผลิตสิ่งทอ	9.4	12.6
4. ประเภทผลิตเครื่องแต่งกาย	6.3	12.5
5. ประเภทผลิตยางและพลาสติก	9.9	11.6
6. ประเภทผลิตยานยนต์และจักรยานยนต์	12.4	27.6
7. ประเภทผลิตอัญมณี และเครื่องประดับ	6.3	16.7
8. ประเภทธุรกิจก่อสร้าง/อสังหาริมทรัพย์	3.9	3.9
9. ประเภทธุรกิจปิโตรเคมี	..	7.7
10. ประเภทธุรกิจการโรงแรมและภัตตาคารรวมร้านอาหาร	5.0	11.0
11. ประเภทธุรกิจการขนส่งและโลจิสติกส์	2.0	6.1
12. ประเภทธุรกิจโฆษณาและบันเทิง	3.2	9.7
13. ประเภทธุรกิจโรงพยาบาล	3.3	4.1
14. ประเภทธุรกิจขายส่ง – ขายปลีก	7.4	7.4
15. ประเภทธุรกิจ/อุตสาหกรรมอื่นๆ	8.5	15.6

**4) การปรับลดเวลาการทำงานล่วงเวลา**

**ตาราง 5** ร้อยละของผู้ประกอบการในการปรับลดเวลาการทำงานล่วงเวลาในปัจจุบันและใน 6 เดือนข้างหน้า

การปรับเวลาการทำงาน	ในปัจจุบัน	ใน 6 เดือนข้างหน้า
➤ การปรับลดเวลาการทำงานล่วงเวลา	43.3	48.7
1. ประเภทผลิตภัณฑ์อิเล็กทรอนิกส์และไฟฟ้า	67.4	66.7
2. ประเภทผลิตอาหารและเครื่องดื่ม	38.3	43.6
3. ประเภทผลิตสิ่งทอ	46.5	47.2
4. ประเภทผลิตเครื่องแต่งกาย	38.5	39.6
5. ประเภทผลิตยางและพลาสติก	50.4	54.5
6. ประเภทผลิตยานยนต์และจักรยานยนต์	74.3	81.9
7. ประเภทผลิตอัญมณี และเครื่องประดับ	45.8	54.2
8. ประเภทธุรกิจก่อสร้าง/อสังหาริมทรัพย์	36.4	39.0
9. ประเภทธุรกิจปิโตรเคมี	46.2	61.5
10. ประเภทธุรกิจการโรงแรมและภัตตาคารรวมร้านอาหาร	40.0	45.0
11. ประเภทธุรกิจการขนส่งและโลจิสติกส์	22.4	26.5
12. ประเภทธุรกิจโฆษณาและบันเทิง	16.1	25.8
13. ประเภทธุรกิจโรงพยาบาล	18.9	32.0
14. ประเภทธุรกิจขายส่ง – ขายปลีก	26.9	34.3
15. ประเภทธุรกิจ/อุตสาหกรรมอื่นๆ	43.9	50.0

## 5. ความต้องการให้รัฐบาลเข้ามาช่วยเหลือ/สนับสนุนให้ธุรกิจขับเคลื่อนไปได้ด้วยดี



ผู้ประกอบการธุรกิจ/อุตสาหกรรมร้อยละ 51.9 ต้องการให้ภาครัฐเข้ามาช่วยเหลือ/สนับสนุน เพื่อให้การดำเนินธุรกิจขับเคลื่อนไปได้ด้วยดี โดยธุรกิจ/อุตสาหกรรมที่ต้องการความช่วยเหลือจากภาครัฐมากที่สุด คือ ธุรกิจการโรงแรมและภัตตาคารรวมร้านอาหาร (ร้อยละ 76.5) รองลงมา คือ ธุรกิจโฆษณาและบันเทิง (ร้อยละ 68.8) และธุรกิจปิโตรเคมี (ร้อยละ 61.5)

### ตาราง 6 เรื่องที่ผู้ประกอบการธุรกิจ/อุตสาหกรรมต้องการให้ภาครัฐช่วยเหลือ/สนับสนุน 3 อันดับแรก

### ตาราง 6 เรื่องที่ผู้ประกอบการธุรกิจ/อุตสาหกรรมต้องการให้ภาครัฐช่วยเหลือ/สนับสนุน 3 อันดับแรก (ต่อ)

ประเภทธุรกิจ/ อุตสาหกรรม	เรื่องที่ต้องการให้ช่วยเหลือ <sup>1/</sup>	ร้อยละ
9. ธุรกิจปิโตรเคมี	1. ส่งเสริมธุรกิจการท่องเที่ยว 2. สร้างทักษะ/แรงงานที่มีฝีมือ 3. ส่งเสริมการส่งออก	38.5 15.4 7.7
10. ธุรกิจการโรงแรมและภัตตาคารรวมร้านอาหาร	1. ส่งเสริมธุรกิจการท่องเที่ยว 2. แก้ปัญหาความขัดแย้งทางการเมือง 3. ลดภาษีการค้า	14.7 14.7 5.9
11. ธุรกิจการขนส่งและโลจิสติกส์	1. ลดภาษีการค้า 2. ส่งเสริมการส่งออก 3. ส่งเสริมการลงทุน/หาแหล่งเงินทุนดอกเบี้ยต่ำ	29.4 17.6 7.8
12. ธุรกิจโฆษณาและบันเทิง	1. แก้ปัญหาเศรษฐกิจ 2. แก้ปัญหาความขัดแย้งทางการเมือง 3. ส่งเสริมธุรกิจการท่องเที่ยว	21.9 18.8 12.5
13. ธุรกิจโรงพยาบาล	1. ส่งเสริมการลงทุน/หาแหล่งเงินทุนดอกเบี้ยต่ำ 2. ช่วยเหลือ/หาบริษัทรองรับพนักงานที่ถูกเลิกจ้าง 3. แก้ปัญหาเศรษฐกิจ	12.9 9.7 7.3
14. ธุรกิจขายส่ง - ขายปลีก	1. ลดภาษีการค้า 2. แก้ปัญหาเศรษฐกิจ 3. ส่งเสริมการลงทุน/หาแหล่งเงินทุนดอกเบี้ยต่ำ	16.2 10.8 9.9
15. ธุรกิจ/อุตสาหกรรม	1. ส่งเสริมการลงทุน/หาแหล่งเงินทุนดอกเบี้ยต่ำ 2. ลดภาษีการค้า 3. ส่งเสริมการส่งออก	12.7 12.2 10.8

หมายเหตุ : 1/ ตอบได้มากกว่า 1 คำตอบ

หมายเหตุ : 1/ ตอบได้มากกว่า 1 คำตอบ

### 6. ข้อคิดเห็น/ข้อเสนอแนะต่อนโยบายของรัฐในการแก้ปัญหาวิกฤตเศรษฐกิจ

ผู้ประกอบการธุรกิจ/อุตสาหกรรมร้อยละ 50.4 ได้ให้ข้อเสนอแนะต่อนโยบายของรัฐในการแก้ปัญหาวิกฤตเศรษฐกิจ ดังนี้ รัฐบาลควรสร้างเสถียรภาพความมั่นคงเพื่อให้เกิดความมั่นใจกับนักลงทุน (ร้อยละ 22.6) รองลงมา คือ รัฐบาลควรมีนโยบายที่ชัดเจนในการกระตุ้นเศรษฐกิจ (ร้อยละ 19.4) และลดภาษีมูลค่าเพิ่ม (ร้อยละ 11.6) เป็นต้น

ในการสำรวจครั้งนี้ได้สำรวจด้วยตัวอย่างแบบ Stratified Systematic Sampling โดยส่งเจ้าหน้าที่ของสำนักงานสถิติแห่งชาติ ไปสัมภาษณ์ผู้ประกอบการธุรกิจ/อุตสาหกรรมการผลิตอุปกรณ์อิเล็กทรอนิกส์และไฟฟ้า การผลิตอาหารและเครื่องดื่ม การผลิตสิ่งทอ การผลิตเครื่องแต่งกาย การผลิตยางและพลาสติก การผลิตยานยนต์และจักรยานยนต์ การผลิตอัญมณีและเครื่องประดับ ธุรกิจก่อสร้าง/อสังหาริมทรัพย์ ธุรกิจปิโตรเคมี ธุรกิจการโรงแรมและภัตตาคารรวมร้านอาหาร ธุรกิจการขนส่งและโลจิสติกส์ ธุรกิจโฆษณาและบันเทิง ธุรกิจโรงพยาบาล ธุรกิจขายส่ง - ขายปลีก ธุรกิจ/อุตสาหกรรมอื่นๆ ที่มีคนทำงาน 200 คนขึ้นไปทั่วประเทศ จำนวนทั้งสิ้น 1,713 ราย ระหว่างวันที่ 9 - 15 ธันวาคม 2551 โดยเป็นสถานประกอบการที่มีคนทำงาน 200 - 300 คน ร้อยละ 42.7 คนทำงานมากกว่า 700 คน ร้อยละ 21.4 และคนทำงาน 301 - 400 คน ร้อยละ 15.5

ประเภทธุรกิจ/ อุตสาหกรรม	เรื่องที่ต้องการให้ช่วยเหลือ <sup>1/</sup>	ร้อยละ
1. ผลิตอุปกรณ์อิเล็กทรอนิกส์และไฟฟ้า	1. ลดภาษีการค้า 2. ส่งเสริมการลงทุน/หาแหล่งเงินทุนดอกเบี้ยต่ำ 3. แก้ปัญหาเศรษฐกิจ	17.9 12.9 9.3
2. ผลิตอาหารและเครื่องดื่ม	1. ส่งเสริมการส่งออก 2. ส่งเสริมการลงทุน/หาแหล่งเงินทุนดอกเบี้ยต่ำ 3. ลดภาษีการค้า	16.6 13.9 12.6
3. ผลิตสิ่งทอ	1. ลดภาษีการค้า 2. ส่งเสริมการส่งออก 3. ส่งเสริมการลงทุน/หาแหล่งเงินทุนดอกเบี้ยต่ำ	21.4 15.3 11.5
4. ผลิตเครื่องแต่งกาย	1. สร้างทักษะ/แรงงานที่มีฝีมือ 2. ส่งเสริมการลงทุน/หาแหล่งเงินทุนดอกเบี้ยต่ำ 3. ส่งเสริมการส่งออก	17.5 14.4 14.4
5. ผลิตยางและพลาสติก	1. ส่งเสริมการลงทุน/หาแหล่งเงินทุนดอกเบี้ยต่ำ 2. ส่งเสริมการส่งออก 3. สร้างทักษะ/แรงงานที่มีฝีมือ	10.7 10.7 9.1
6. ผลิตยานยนต์และจักรยานยนต์	1. ลดภาษีการค้า 2. แก้ปัญหาเศรษฐกิจ 3. แก้ปัญหาความขัดแย้งทางการเมือง	16.5 9.2 8.3
7. ผลิตอัญมณีและเครื่องประดับ	1. ส่งเสริมการส่งออก 2. แก้ปัญหาเศรษฐกิจ 3. ส่งเสริมการลงทุน/หาแหล่งเงินทุนดอกเบี้ยต่ำ	18.0 18.0 16.0
8. ธุรกิจก่อสร้าง/อสังหาริมทรัพย์	1. แก้ปัญหาเศรษฐกิจ 2. ส่งเสริมการลงทุน/หาแหล่งเงินทุนดอกเบี้ยต่ำ 3. ลดภาษีการค้า	16.7 14.1 14.1

# บทที่ 1

## บทนำ

### 1.1 ความเป็นมา

จากภาวะวิกฤตเศรษฐกิจที่เกิดขึ้นทั้งในประเทศและต่างประเทศ ส่งผลให้ผู้ประกอบการต่างก็ได้รับผลกระทบอย่างทั่วถึง และต้องปรับตัวเพื่อให้สามารถดำเนินธุรกิจต่อไปได้ ในขณะที่ภาครัฐจำเป็นต้องยื่นมือเข้าไปช่วยเหลืออย่างเร่งด่วน โดยหามาตรการต่างๆ มาพลิกฟื้นกระตุ้นเศรษฐกิจไม่ให้ธุรกิจ/อุตสาหกรรมประสบปัญหาต้องปิดกิจการ หรือเลิกจ้างแรงงานเกิดขึ้น ในกรณีนี้ สำนักงานสถิติแห่งชาติ จึงได้ดำเนินการสำรวจผู้ประกอบการเกี่ยวกับผลกระทบจากภาวะวิกฤตเศรษฐกิจที่เกิดขึ้นในปัจจุบัน เพื่อให้ผู้ประกอบการได้ร่วมแสดงความคิดเห็นและสะท้อนให้รัฐบาลทราบถึงผลกระทบที่ได้รับจากภาวะวิกฤตเศรษฐกิจ ตลอดจนการหาแนวทางในการแก้ปัญหาเพื่อให้เศรษฐกิจของประเทศดีขึ้น

### 1.2 วัตถุประสงค์

การสำรวจครั้งนี้ เพื่อให้ทราบถึงผลกระทบจากวิกฤตเศรษฐกิจที่ผู้ประกอบการได้รับ รวมทั้งข้อเสนอแนะที่ต้องการให้ภาครัฐเข้ามาช่วยเหลือและแก้ไขปัญหาเศรษฐกิจที่เกิดขึ้นให้ตรงจุดและสอดคล้องกับความต้องการ เพื่อเป็นข้อมูลให้รัฐบาลและหน่วยงานที่เกี่ยวข้อง เช่น กระทรวงอุตสาหกรรม กระทรวงแรงงาน กระทรวงพาณิชย์ กระทรวงการคลัง และกระทรวงการท่องเที่ยวและกีฬา ฯลฯ ใช้เป็นแนวทางในการกำหนดนโยบายและมาตรการแก้ปัญหาต่อไป

### 1.3 คุ่มรวม

สถานประกอบการธุรกิจ/อุตสาหกรรมที่มีคนทำงานตั้งแต่ 200 คนขึ้นไปทั่วประเทศ ที่ประกอบธุรกิจ/อุตสาหกรรมการผลิตอุปกรณ์อิเล็กทรอนิกส์และไฟฟ้า การผลิตอาหารและเครื่องดื่ม การผลิตสิ่งทอ การผลิตเครื่องแต่งกาย การผลิตยางและพลาสติก การผลิตยานยนต์และจักรยานยนต์ การผลิตอัญมณีและเครื่องประดับ ธุรกิจก่อสร้าง/อสังหาริมทรัพย์ ธุรกิจปิโตรเคมี ธุรกิจการโรงแรมและภัตตาคารรวมร้านอาหาร ธุรกิจการขนส่งและโลจิสติกส์ ธุรกิจโฆษณาและบันเทิง ธุรกิจโรงพยาบาล ธุรกิจขายส่ง - ขายปลีก ธุรกิจ/อุตสาหกรรมอื่นๆ

### 1.4 การนำข้อมูลไปใช้ประโยชน์

ข้อมูลที่ได้จากการสำรวจครั้งนี้ ผู้ใช้ทั้งภาครัฐ และภาคเอกชน สามารถนำไปใช้ประโยชน์ได้ ดังนี้

**ภาครัฐ :** สามารถนำข้อมูลที่ได้ไปใช้ประโยชน์ในการกำหนดแนวทางและมาตรการให้ความช่วยเหลือผู้ประกอบการ ทั้งในระยะสั้นและระยะยาว

**ภาคเอกชน :** มีช่องทางในการสะท้อนปัญหา ความต้องการและข้อเสนอแนะต่อภาครัฐในการกำหนดมาตรการต่างๆ



## บทที่ 2

### ระเบียบวิธีสถิติ

#### 2.1 แผนการสุ่มตัวอย่าง

แผนการสุ่มตัวอย่างที่ใช้เป็นแบบ Stratified Systematic Sampling โดยมีประเภทธุรกิจ/อุตสาหกรรมเป็นสตราตัม สถานประกอบการเป็นหน่วยตัวอย่าง

##### การจัดสตราตัม

ประเภทธุรกิจ/อุตสาหกรรมเป็นสตราตัม รวมทั้งสิ้นมี 15 สตราตัม

##### การเลือกตัวอย่าง

ในแต่ละสตราตัมได้ทำการเลือกสถานประกอบการตัวอย่างด้วยวิธีการสุ่มแบบมีระบบ อย่างอิสระต่อกัน ได้จำนวนสถานประกอบการตัวอย่างทั้งสิ้น 1,713 แห่ง จากทั้งสิ้น 5,151 แห่ง ซึ่งกระจายไปตามประเภทธุรกิจ/อุตสาหกรรม ดังนี้

ประเภทธุรกิจ/อุตสาหกรรม	จำนวนสถานประกอบการตัวอย่าง
1. การผลิตอุปกรณ์อิเล็กทรอนิกส์และไฟฟ้า	146
2. การผลิตอาหารและเครื่องดื่ม	159
3. การผลิตสิ่งทอ	130
4. การผลิตเครื่องแต่งกาย	131
5. การผลิตยางและพลาสติก	134
6. การผลิตยานยนต์และจักรยานยนต์	113
7. การผลิตอัญมณี และเครื่องประดับ	60
8. ธุรกิจก่อสร้างและอสังหาริมทรัพย์	94
9. ธุรกิจปิโตรเคมี	18
10. ธุรกิจการโรงแรมและภัตตาคารรวมร้านอาหาร	119
11. ธุรกิจการขนส่งและโลจิสติกส์	74
12. ธุรกิจบันเทิง	37
13. ธุรกิจโรงพยาบาล	150
14. ธุรกิจขายส่ง – ขายปลีก	148
15. ธุรกิจและอุตสาหกรรมอื่น ๆ	200



## 2.2 วิธีการเก็บรวบรวมข้อมูล

การเก็บรวบรวมข้อมูล ใช้วิธีส่งเจ้าหน้าที่ของสำนักงานสถิติแห่งชาติ ไปทำการสัมภาษณ์ผู้ประกอบการธุรกิจ/อุตสาหกรรมการผลิตอุปกรณ์อิเล็กทรอนิกส์และไฟฟ้า การผลิตอาหารและเครื่องดื่ม การผลิตสิ่งทอ การผลิตเครื่องแต่งกาย การผลิตยางและพลาสติก การผลิตยานยนต์และจักรยายนต์ การผลิตอัญมณีและเครื่องประดับ ธุรกิจก่อสร้าง/อสังหาริมทรัพย์ ธุรกิจปิโตรเคมี ธุรกิจการโรงแรมและภัตตาคารรวมร้านอาหาร ธุรกิจการขนส่งและโลจิสติกส์ ธุรกิจโฆษณาและบันเทิง ธุรกิจโรงพยาบาล ธุรกิจขายส่ง - ขายปลีก ธุรกิจ/อุตสาหกรรมอื่นๆ โดยให้กระจายไปตามประเภทธุรกิจ/อุตสาหกรรม ระหว่างวันที่ 9 - 15 ธันวาคม 2551

## 2.3 การนำเสนอผลการสำรวจ

เสนอผลการสำรวจตามประเภทธุรกิจ/อุตสาหกรรม

## บทที่ 3

### สรุปผลการสำรวจ

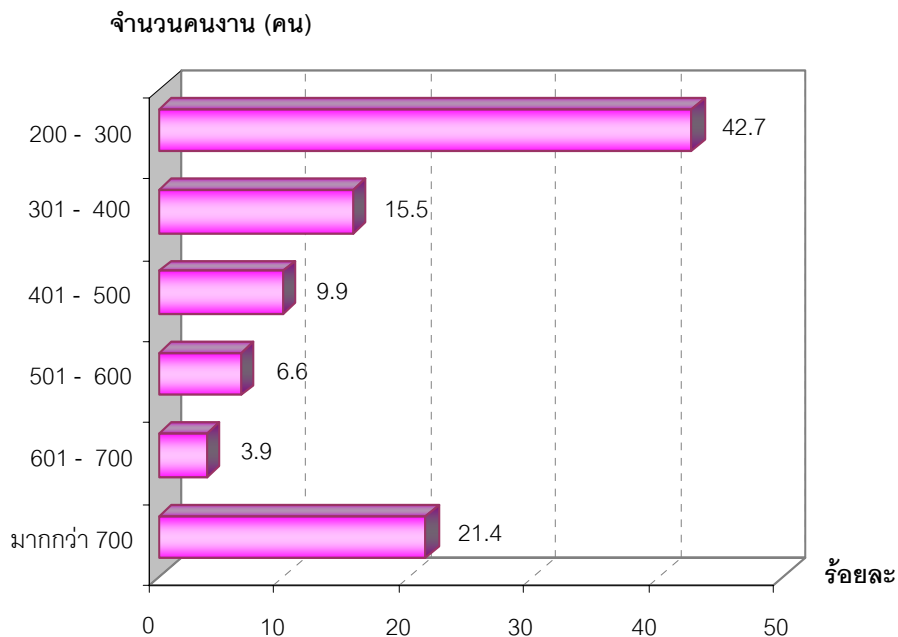
#### 3.1 ประเภทธุรกิจ/อุตสาหกรรม

ผลการสำรวจผู้ประกอบการที่ตอบสนองภาษณ์เกี่ยวกับธุรกิจ/อุตสาหกรรมการผลิตอุปกรณ์อิเล็กทรอนิกส์และไฟฟ้า การผลิตอาหารและเครื่องดื่ม การผลิตสิ่งทอ การผลิตเครื่องแต่งกาย การผลิตยางและพลาสติก การผลิตยานยนต์และจักรยานยนต์ การผลิตอัญมณีและเครื่องประดับ ธุรกิจก่อสร้างและอสังหาริมทรัพย์ ธุรกิจปิโตรเคมี ธุรกิจการโรงแรมและภัตตาคารรวมร้านอาหาร ธุรกิจการขนส่งและโลจิสติกส์ ธุรกิจโฆษณาและบันเทิง ธุรกิจโรงพยาบาล ธุรกิจขายส่ง - ขายปลีก ธุรกิจ/อุตสาหกรรมอื่นๆ ดังปรากฏตามตาราง 1

ตาราง 1 ร้อยละของผู้ประกอบการที่ตอบสนองภาษณ์ จำแนกตามประเภทธุรกิจ/อุตสาหกรรม

ประเภทธุรกิจ/อุตสาหกรรม	ร้อยละ
<b>รวม</b>	<b>100.0</b>
1. ผลิตอุปกรณ์อิเล็กทรอนิกส์และไฟฟ้า	9.2
2. ผลิตอาหารและเครื่องดื่ม	9.9
3. ผลิตสิ่งทอ	8.6
4. ผลิตเครื่องแต่งกาย	6.4
5. ผลิตยางและพลาสติก	7.9
6. ผลิตยานยนต์และจักรยานยนต์	7.2
7. ผลิตอัญมณีและเครื่องประดับ	3.3
8. ธุรกิจก่อสร้างและอสังหาริมทรัพย์	5.1
9. ธุรกิจปิโตรเคมี	0.9
10. ธุรกิจการโรงแรมและภัตตาคารรวมร้านอาหาร	6.7
11. ธุรกิจการขนส่งและโลจิสติกส์	3.3
12. ธุรกิจโฆษณาและบันเทิง	2.1
13. ธุรกิจโรงพยาบาล	8.1
14. ธุรกิจขายส่ง - ขายปลีก	7.3
15. ธุรกิจ/อุตสาหกรรมอื่นๆ	14.0

แผนภูมิ 1 ร้อยละของผู้ประกอบการ จำแนกตามจำนวนคนทำงานของสถานประกอบการ



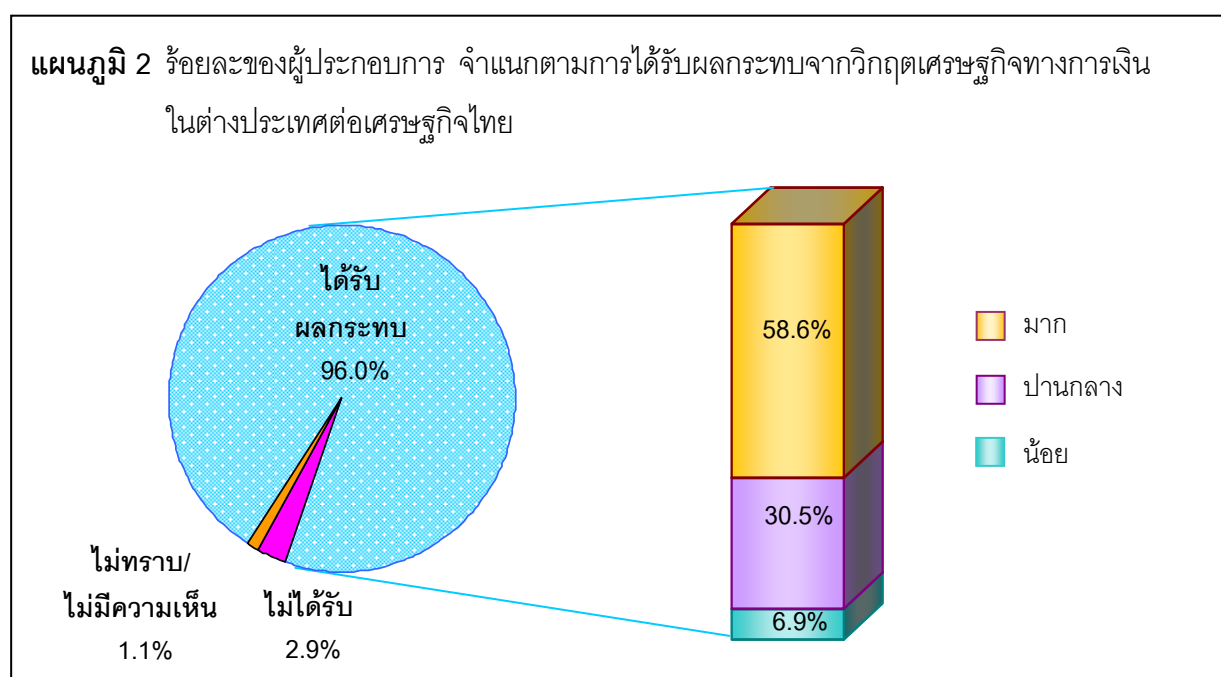
ผู้ประกอบการธุรกิจ/อุตสาหกรรมร้อยละ 42.7 มีจำนวนคนทำงาน 200 – 300 คน รองลงมา มีจำนวนคนทำงานมากกว่า 700 คนขึ้นไป (ร้อยละ 21.4) และจำนวนคนทำงาน 301 – 400 คน (ร้อยละ 15.5)

โดยผู้ประกอบการธุรกิจ/อุตสาหกรรมส่วนใหญ่จะมีจำนวนคนทำงาน 200 – 300 คน มากที่สุด ยกเว้น อุตสาหกรรมการผลิตอุปกรณ์อิเล็กทรอนิกส์และไฟฟ้า อุตสาหกรรมผลิตรายานยนต์และจักรยานยนต์ และธุรกิจปิโตรเคมี ที่มีจำนวนคนทำงานมากกว่า 700 คนขึ้นไป

ตาราง 2 ร้อยละของผู้ประกอบการ จำแนกตามจำนวนคนทำงาน และประเภทธุรกิจ/อุตสาหกรรม

ประเภทธุรกิจ/อุตสาหกรรม	รวม	จำนวนคนทำงาน (คน)					
		200 - 300	301 - 400	401 - 500	501 - 600	601 - 700	มากกว่า 700
<b>รวม</b>	100.0	42.7	15.5	9.9	6.6	3.9	21.4
1. ผลิตอุปกรณ์อิเล็กทรอนิกส์และไฟฟ้า	100.0	26.4	10.0	7.9	4.3	5.0	46.4
2. ผลิตอาหารและเครื่องดื่ม	100.0	33.8	13.9	13.2	7.3	3.3	28.5
3. ผลิตสิ่งทอ	100.0	35.1	18.3	10.7	3.1	4.6	28.2
4. ผลิตเครื่องแต่งกาย	100.0	32.0	11.3	13.4	6.2	10.3	26.8
5. ผลิตยางและพลาสติก	100.0	39.7	19.8	8.3	5.8	5.8	20.6
6. ผลิตยานยนต์และจักรยานยนต์	100.0	26.6	14.7	13.8	9.2	5.5	30.2
7. ผลิตอัญมณีและเครื่องประดับ	100.0	39.9	14.0	18.0	0.1	4.0	24.0
8. ธุรกิจก่อสร้างและอสังหาริมทรัพย์	100.0	62.9	10.3	5.1	1.3	3.8	16.6
9. ธุรกิจปิโตรเคมี	100.0	15.4	23.1	0.1	15.4	7.6	38.4
10. ธุรกิจการโรงแรมและภัตตาคารรวมร้านอาหาร	100.0	47.1	20.6	10.8	6.9	6.9	7.7
11. ธุรกิจการขนส่งและโลจิสติกส์	100.0	49.0	11.8	13.7	11.8	2.0	11.7
12. ธุรกิจโฆษณาและบันเทิง	100.0	74.7	12.5	6.3	0.1	0.1	6.3
13. ธุรกิจโรงพยาบาล	100.0	55.6	13.7	9.7	7.3	2.4	11.3
14. ธุรกิจขายส่ง - ขายปลีก	100.0	51.4	16.2	7.2	5.4	4.5	15.3
15. ธุรกิจ/อุตสาหกรรมอื่นๆ	100.0	47.0	16.4	9.4	7.5	2.8	16.9

### 3.2 ผลกระทบจากวิกฤตเศรษฐกิจทางการเงินในต่างประเทศต่อเศรษฐกิจไทย



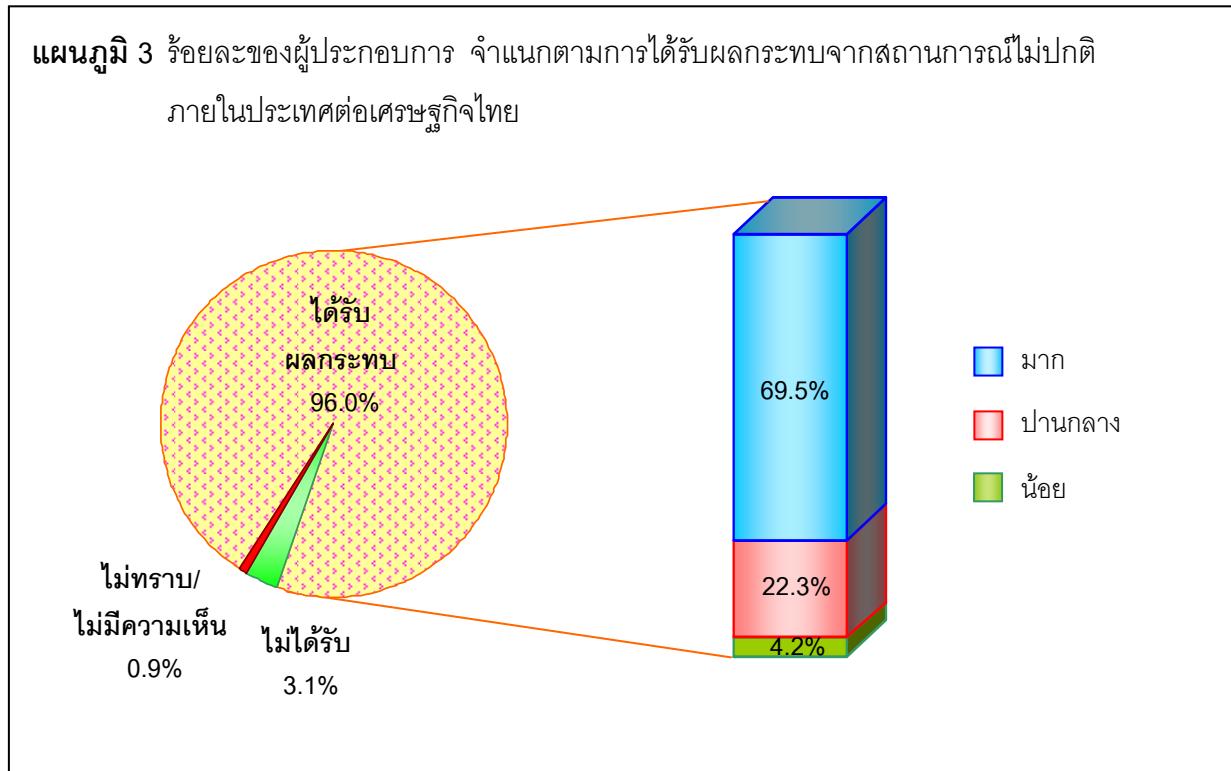
จากวิกฤตเศรษฐกิจทางการเงินในต่างประเทศที่เกิดขึ้น ผู้ประกอบการร้อยละ 96.0 เห็นว่าจะทำให้เศรษฐกิจของไทยได้รับผลกระทบ และร้อยละ 2.9 ที่เห็นว่าไม่ได้รับผลกระทบ มีเพียงร้อยละ 1.1 ที่ไม่ทราบ/ไม่มีความเห็น โดยผลกระทบที่เศรษฐกิจไทยได้รับนั้นผู้ประกอบการร้อยละ 58.6 ระบุว่าอยู่ในระดับมาก ร้อยละ 30.5 ระบุว่าปานกลาง และร้อยละ 6.9 ระบุว่าน้อย

เมื่อพิจารณาประเภทธุรกิจ/อุตสาหกรรม พบว่า ผู้ประกอบการธุรกิจ/อุตสาหกรรมทุกประเภทมากกว่าร้อยละ 76 เห็นว่าเศรษฐกิจของไทยได้รับผลกระทบ

**ตาราง 3** ร้อยละของผู้ประกอบการ จำแนกตามการได้รับผลกระทบจากภาวะวิกฤตเศรษฐกิจทางการเงินในต่างประเทศต่อเศรษฐกิจไทย และประเภทธุรกิจ/อุตสาหกรรม

ประเภทธุรกิจ/อุตสาหกรรม	รวม	การได้รับผลกระทบของเศรษฐกิจไทย					
		ได้รับผลกระทบอยู่ในระดับ				ไม่ได้รับ	ไม่ทราบ/ ไม่มี ความเห็น
		รวม	มาก	ปานกลาง	น้อย		
<b>รวม</b>	100.0	96.0	58.6	30.5	6.9	2.9	1.1
1. ผลิตอุปกรณ์อิเล็กทรอนิกส์และไฟฟ้า	100.0	97.9	60.7	32.9	4.3	1.4	0.7
2. ผลิตอาหารและเครื่องดื่ม	100.0	94.7	47.0	39.1	8.6	4.0	1.3
3. ผลิตสิ่งทอ	100.0	94.6	59.5	28.2	6.9	4.6	0.8
4. ผลิตเครื่องแต่งกาย	100.0	94.8	56.7	28.9	9.2	3.1	2.1
5. ผลิตยางและพลาสติก	100.0	98.4	57.9	36.4	4.1	0.8	0.8
6. ผลิตยานยนต์และจักรยานยนต์	100.0	97.3	68.8	23.9	4.6	1.8	0.9
7. ผลิตอัญมณีและเครื่องประดับ	100.0	92.0	64.0	24.0	4.0	6.0	2.0
8. ธุรกิจก่อสร้างและอสังหาริมทรัพย์	100.0	94.9	55.1	30.8	9.0	1.3	3.8
9. ธุรกิจปิโตรเคมี	100.0	76.9	53.8	23.0	0.1	7.7	15.4
10. ธุรกิจการโรงแรมและภัตตาคาร รวมร้านอาหาร	100.0	99.0	65.7	30.4	2.9	0.9	0.1
11. ธุรกิจการขนส่งและโลจิสติกส์	100.0	92.2	53.0	31.4	7.8	7.7	0.1
12. ธุรกิจโฆษณาและบันเทิง	100.0	93.8	53.1	21.9	18.8	3.1	3.1
13. ธุรกิจโรงพยาบาล	100.0	93.6	46.8	38.7	8.1	4.8	1.6
14. ธุรกิจขายส่ง – ขายปลีก	100.0	91.9	57.7	29.7	4.5	6.3	1.8
15. ธุรกิจ/อุตสาหกรรมอื่นๆ	100.0	96.8	62.1	27.2	7.5	2.3	0.9

### 3.3 ผลกระทบจากสถานการณ์ไม่ปกติภายในประเทศต่อเศรษฐกิจไทย



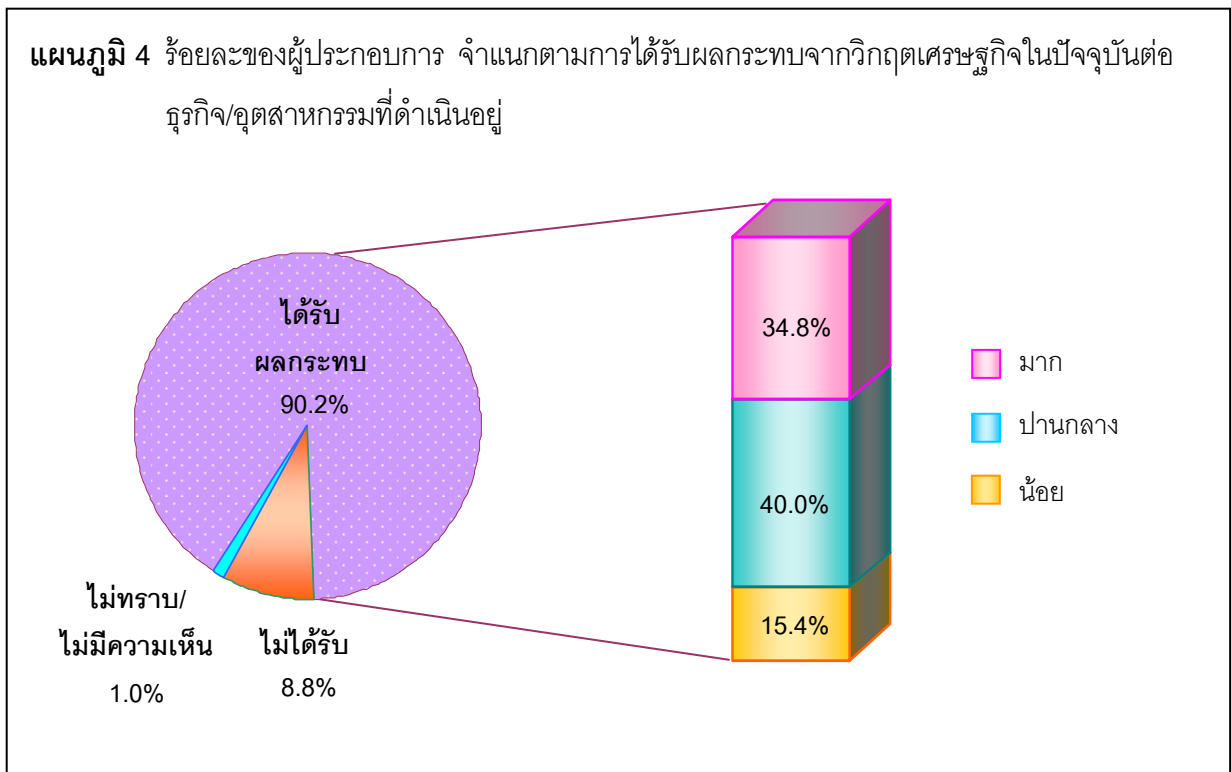
ผู้ประกอบการส่วนใหญ่ร้อยละ 96.0 เห็นว่าสถานการณ์ไม่ปกติภายในประเทศที่เกิดขึ้น ทำให้เศรษฐกิจของไทยได้รับผลกระทบ และร้อยละ 3.1 ที่เห็นว่าไม่ได้รับผลกระทบ มีเพียงร้อยละ 0.9 ที่ไม่ทราบ/ไม่มีความเห็น โดยผลกระทบของเศรษฐกิจไทยที่ได้รับผู้ประกอบการร้อยละ 69.5 ระบุว่าอยู่ในระดับมาก ร้อยละ 22.3 ระบุว่าปานกลาง และร้อยละ 4.2 ระบุว่าน้อย

เมื่อพิจารณาประเภทธุรกิจ/อุตสาหกรรม พบว่า ผู้ประกอบการธุรกิจ/อุตสาหกรรมในทุกประเภทมากกว่าร้อยละ 92 เห็นว่าเศรษฐกิจของไทยได้รับผลกระทบจากสถานการณ์ไม่ปกติภายในประเทศ และผลกระทบที่ได้รับผู้ประกอบการส่วนใหญ่มากกว่าร้อยละ 57 เห็นว่าอยู่ในระดับมาก

ตาราง 4 ร้อยละของผู้ประกอบการ จำแนกตามการได้รับผลกระทบจากสถานการณ์ไม่ปกติภายในประเทศ  
ต่อเศรษฐกิจไทยและประเภทธุรกิจ/อุตสาหกรรม

ประเภทธุรกิจ/อุตสาหกรรม	รวม	การได้รับผลกระทบ					
		ได้รับผลกระทบอยู่ในระดับ				ไม่ได้รับ	ไม่ทราบ/ ไม่มี ความเห็น
		รวม	มาก	ปานกลาง	น้อย		
<b>รวม</b>	100.0	96.0	69.5	22.3	4.2	3.1	0.9
1. ผลิตอุปกรณ์อิเล็กทรอนิกส์และไฟฟ้า	100.0	99.2	67.1	27.9	4.2	0.7	0.1
2. ผลิตอาหารและเครื่องดื่ม	100.0	97.4	59.6	32.5	5.3	2.0	0.6
3. ผลิตสิ่งทอ	100.0	94.7	62.6	25.2	6.9	4.6	0.7
4. ผลิตเครื่องแต่งกาย	100.0	96.9	66.0	23.7	7.2	2.1	1.0
5. ผลิตยางและพลาสติก	100.0	96.8	61.2	29.8	5.8	2.5	0.7
6. ผลิตยานยนต์และจักรยานยนต์	100.0	99.8	75.2	20.2	4.4	0.1	0.1
7. ผลิตอัญมณีและเครื่องประดับ	100.0	99.8	72.0	22.0	5.8	0.1	0.1
8. ธุรกิจก่อสร้างและอสังหาริมทรัพย์	100.0	96.2	69.2	24.4	2.6	1.3	2.5
9. ธุรกิจปิโตรเคมี	100.0	92.3	76.9	15.3	0.1	7.6	0.1
10. ธุรกิจการโรงแรมและภัตตาคาร รวมร้านอาหาร	100.0	98.1	87.3	9.8	1.0	1.8	0.1
11. ธุรกิจการขนส่งและโลจิสติกส์	100.0	96.1	64.7	25.5	5.9	3.8	0.1
12. ธุรกิจโฆษณาและบันเทิง	100.0	99.8	65.6	21.9	12.3	0.1	0.1
13. ธุรกิจโรงพยาบาล	100.0	96.1	57.3	31.5	7.3	3.2	0.7
14. ธุรกิจขายส่ง – ขายปลีก	100.0	93.7	73.0	19.8	0.9	5.4	0.9
15. ธุรกิจ/อุตสาหกรรมอื่นๆ	100.0	94.9	74.2	17.4	3.3	3.8	1.3

### 3.4 ผลกระทบจากวิกฤตเศรษฐกิจในปัจจุบันต่อธุรกิจ/อุตสาหกรรมที่ดำเนินอยู่



สำหรับผู้ประกอบการธุรกิจ/อุตสาหกรรมส่วนใหญ่ร้อยละ 90.2 ระบุว่าได้รับผลกระทบจากวิกฤตเศรษฐกิจในปัจจุบัน และร้อยละ 8.8 ไม่ได้รับผลกระทบ มีเพียงร้อยละ 1.0 ที่ไม่ทราบ/ไม่มีความเห็น ซึ่งผลกระทบที่ได้รับผู้ประกอบการธุรกิจ/อุตสาหกรรมร้อยละ 34.8 ระบุว่าอยู่ในระดับมาก ร้อยละ 40.0 ระบุว่าปานกลาง และร้อยละ 15.4 ระบุว่าน้อย

โดยผู้ประกอบการธุรกิจ/อุตสาหกรรมทุกประเภทมากกว่าร้อยละ 79 ระบุว่าได้รับผลกระทบ ซึ่งธุรกิจ/อุตสาหกรรมที่ผู้ประกอบการส่วนใหญ่เห็นว่าได้รับผลกระทบอยู่ในระดับมาก คือ ธุรกิจ/อุตสาหกรรมการผลิตอุปกรณ์อิเล็กทรอนิกส์และไฟฟ้า การผลิตสิ่งทอ การผลิตจักรยานและรถจักรยานยนต์ การผลิตอัญมณีและเครื่องประดับ ธุรกิจปิโตรเคมี และธุรกิจการโรงแรมและภัตตาคารรวมทั้งร้านอาหาร ในขณะที่ธุรกิจ/อุตสาหกรรมที่ผู้ประกอบการเห็นว่าได้รับผลกระทบอยู่ในระดับปานกลาง คือ ธุรกิจ/อุตสาหกรรมการผลิตอาหารและเครื่องดื่ม การผลิตเครื่องแต่งกาย การผลิตยางและพลาสติก ธุรกิจก่อสร้างและอสังหาริมทรัพย์ ธุรกิจการขนส่งและโลจิสติกส์ ธุรกิจโฆษณาและบันเทิง ธุรกิจโรงพยาบาล ธุรกิจขายส่ง – ขายปลีก และธุรกิจ/อุตสาหกรรมอื่น ๆ



ตาราง 5 ร้อยละของผู้ประกอบการ จำแนกตามการได้รับผลกระทบจากวิกฤตเศรษฐกิจในปัจจุบันต่อ  
ธุรกิจ/อุตสาหกรรมที่ดำเนินอยู่ และประเภทธุรกิจ/อุตสาหกรรม

ประเภทธุรกิจ/อุตสาหกรรม	รวม	การได้รับผลกระทบ					
		ได้รับผลกระทบอยู่ในระดับ				ไม่ได้รับ	ไม่ทราบ/ ไม่มี ความเห็น
		รวม	มาก	ปานกลาง	น้อย		
<b>รวม</b>	100.0	90.2	34.8	40.0	15.4	8.8	1.0
1. ผลิตอุปกรณ์อิเล็กทรอนิกส์และไฟฟ้า	100.0	95.0	50.7	37.9	6.4	4.9	0.1
2. ผลิตอาหารและเครื่องดื่ม	100.0	88.8	27.8	45.1	15.9	8.6	2.6
3. ผลิตสิ่งทอ	100.0	85.5	36.6	35.9	13.0	13.0	1.5
4. ผลิตเครื่องแต่งกาย	100.0	92.8	35.1	37.1	20.6	7.1	0.1
5. ผลิตยางและพลาสติก	100.0	95.1	30.6	48.0	16.5	4.1	0.8
6. ผลิตยานยนต์และจักรยานยนต์	100.0	95.4	44.0	37.6	13.8	2.8	1.8
7. ผลิตอัญมณีและเครื่องประดับ	100.0	90.0	46.0	34.0	10.0	9.9	0.1
8. ธุรกิจก่อสร้างและอสังหาริมทรัพย์	100.0	80.8	29.5	33.4	17.9	15.4	3.8
9. ธุรกิจปิโตรเคมี	100.0	84.6	53.8	7.7	23.1	15.3	0.1
10. ธุรกิจการโรงแรมและภัตตาคาร รวมร้านอาหาร	100.0	97.0	69.6	24.5	2.9	1.0	2.0
11. ธุรกิจการขนส่งและโลจิสติกส์	100.0	88.2	29.4	49.0	9.8	9.8	2.0
12. ธุรกิจโฆษณาและบันเทิง	100.0	90.7	25.0	46.9	18.8	9.2	0.1
13. ธุรกิจโรงพยาบาล	100.0	79.0	12.1	43.5	23.4	19.4	1.6
14. ธุรกิจขายส่ง – ขายปลีก	100.0	92.8	31.5	48.7	12.6	6.3	0.9
15. ธุรกิจ/อุตสาหกรรมอื่นๆ	100.0	90.1	34.7	38.5	16.9	9.4	0.5

### 3.5 การปรับตัวของธุรกิจ/อุตสาหกรรมจากวิกฤตเศรษฐกิจในปัจจุบัน

ถึงแม้ว่าจะได้รับผลกระทบจากวิกฤตเศรษฐกิจและสถานการณ์ไม่ปกติในประเทศก็ตาม ผู้ประกอบการก็ยังสามารถดำเนินกิจการต่อไปได้ มีเพียงส่วนน้อยที่เปลี่ยนไปประกอบกิจการอื่น หรือหยุดกิจการ โดยผลการสำรวจ พบว่า ผู้ประกอบการส่วนใหญ่ร้อยละ 98.1 ยังคงดำเนินกิจการต่อไป มีเพียงร้อยละ 0.6 ที่เปลี่ยนไปประกอบกิจการอื่น ๆ ส่วนอีกร้อยละ 0.7 หยุดกิจการชั่วคราว ในขณะที่มีผู้ประกอบการธุรกิจ/อุตสาหกรรมเลิกกิจการเพียงร้อยละ 0.6

เมื่อพิจารณาประเภทธุรกิจ/อุตสาหกรรม พบว่า ผู้ประกอบการธุรกิจ/อุตสาหกรรมทุกประเภทยังคงดำเนินกิจการต่อไปอีก

**ตาราง 6** ร้อยละของผู้ประกอบการ จำแนกตามการปรับตัวของธุรกิจ/อุตสาหกรรมจากวิกฤตเศรษฐกิจในปัจจุบัน และประเภทธุรกิจ/อุตสาหกรรม

ประเภทธุรกิจ/อุตสาหกรรม	รวม	การปรับตัวของธุรกิจ/อุตสาหกรรม			
		ดำเนินการต่อ	เปลี่ยนไปประกอบกิจการอื่นๆ	หยุดกิจการชั่วคราว	เลิกกิจการ
<b>รวม</b>	100.0	98.1	0.6	0.7	0.6
1. ผลิตอุปกรณ์อิเล็กทรอนิกส์และไฟฟ้า	100.0	97.7	0.8	1.4	0.1
2. ผลิตอาหารและเครื่องดื่ม	100.0	98.5	0.1	0.7	0.7
3. ผลิตสิ่งทอ	100.0	96.3	0.1	3.5	0.1
4. ผลิตเครื่องแต่งกาย	100.0	97.8	1.0	0.1	1.1
5. ผลิตยางและพลาสติก	100.0	99.7	0.1	0.1	0.1
6. ผลิตยานยนต์และจักรยานยนต์	100.0	96.1	0.1	2.8	1.0
7. ผลิตอัญมณีและเครื่องประดับ	100.0	93.4	2.2	2.2	2.2
8. ธุรกิจก่อสร้างและอสังหาริมทรัพย์	100.0	96.8	1.6	1.5	0.1
9. ธุรกิจปิโตรเคมี	100.0	99.7	0.1	0.1	0.1
10. ธุรกิจการโรงแรมและภัตตาคารรวมร้านอาหาร	100.0	97.9	0.1	1.9	0.1
11. ธุรกิจการขนส่งและโลจิสติกส์	100.0	90.9	4.5	2.3	2.3
12. ธุรกิจโฆษณาและบันเทิง	100.0	96.5	0.1	0.1	3.3
13. ธุรกิจโรงพยาบาล	100.0	97.9	0.1	0.1	1.9
14. ธุรกิจขายส่ง – ขายปลีก	100.0	97.0	0.1	1.9	1.0
15. ธุรกิจ/อุตสาหกรรมอื่นๆ	100.0	98.5	1.0	0.1	0.4

เมื่อสอบถามถึงปัญหาต่าง ๆ ที่ผู้ประกอบการเผชิญอยู่ และการคาดการณ์ถึงปัญหาในอีก 6 เดือนข้างหน้า ผู้ประกอบการมีความเห็น ดังนี้



และอสังหาริมทรัพย์ ธุรกิจการปิโตรเคมี ธุรกิจโรงแรมและภัตตาคารรวมร้านอาหาร ธุรกิจการขนส่งและโลจิสติกส์ ธุรกิจโฆษณาและบันเทิง ธุรกิจโรงพยาบาล ธุรกิจขายส่ง – ขายปลีก และธุรกิจ/อุตสาหกรรมอื่น ๆ

▪ ปัญหาด้านการเงินและสภาพคล่อง ผู้ประกอบการร้อยละ 17.0 เห็นว่าปัจจุบันยังมีปัญหาอยู่ในระดับมาก และคาดว่าปัญหาจะเพิ่มขึ้นอีกเป็นร้อยละ 21.5 ใน 6 เดือนข้างหน้า เมื่อพิจารณาประเภทธุรกิจ/อุตสาหกรรม พบว่า ธุรกิจ/อุตสาหกรรมที่ผู้ประกอบการเห็นว่าปัจจุบันยังมีปัญหาอยู่ในระดับมาก และคาดว่าปัญหาจะเพิ่มขึ้นในอีก 6 เดือนข้างหน้า คือ ธุรกิจ/อุตสาหกรรมการผลิตอุปกรณ์อิเล็กทรอนิกส์และไฟฟ้า การผลิตอาหารและเครื่องดื่ม การผลิตสิ่งทอ การผลิตยางและพลาสติก การผลิตยานยนต์และจักรยานยนต์ การผลิตอัญมณีและเครื่องประดับ ธุรกิจก่อสร้างและอสังหาริมทรัพย์ ธุรกิจการขนส่งและโลจิสติกส์ ธุรกิจโรงพยาบาล ธุรกิจขายส่ง – ขายปลีก และธุรกิจ/อุตสาหกรรมอื่น ๆ

▪ ปัญหาด้านการเก็บสต็อกสินค้า ผู้ประกอบการร้อยละ 11.9 เห็นว่าปัจจุบันยังมีปัญหาอยู่ในระดับมาก และคาดว่าปัญหาจะเพิ่มขึ้นอีกเป็นร้อยละ 13.2 ใน 6 เดือนข้างหน้า เมื่อพิจารณาประเภทธุรกิจ/อุตสาหกรรม พบว่า ธุรกิจ/อุตสาหกรรมที่ผู้ประกอบการเห็นว่าปัจจุบันยังมีปัญหาอยู่ในระดับมาก และคาดว่าปัญหาจะเพิ่มขึ้นในอีก 6 เดือนข้างหน้า คือ การผลิตสิ่งทอ การผลิตยานยนต์และจักรยานยนต์ ธุรกิจก่อสร้างและอสังหาริมทรัพย์ ธุรกิจปิโตรเคมี ธุรกิจการขนส่งและโลจิสติกส์ ธุรกิจโรงพยาบาล ธุรกิจขายส่ง – ขายปลีก และธุรกิจ/อุตสาหกรรมอื่น ๆ

▪ ปัญหาด้านการจ้างงาน ผู้ประกอบการร้อยละ 12.4 เห็นว่าปัจจุบันยังมีปัญหาอยู่ในระดับมาก และคาดว่าปัญหาจะเพิ่มขึ้นอีกเป็นร้อยละ 15.7 ใน 6 เดือนข้างหน้า เมื่อพิจารณาประเภทธุรกิจ/อุตสาหกรรม พบว่า ธุรกิจ/อุตสาหกรรมที่ผู้ประกอบการเห็นว่าปัจจุบันยังมีปัญหาอยู่ในระดับมาก และคาดว่าปัญหาจะเพิ่มขึ้นในอีก 6 เดือนข้างหน้า คือ ธุรกิจ/อุตสาหกรรมการผลิตอุปกรณ์อิเล็กทรอนิกส์และไฟฟ้า การผลิตอาหารและเครื่องดื่ม การผลิตสิ่งทอ การผลิตยางและพลาสติก การผลิตยานยนต์และจักรยานยนต์ ธุรกิจก่อสร้างและอสังหาริมทรัพย์ ธุรกิจการโรงแรมและภัตตาคารรวมร้านอาหาร ธุรกิจโรงพยาบาล ธุรกิจขายส่ง – ขายปลีก และธุรกิจ/อุตสาหกรรมอื่น ๆ

▪ ปัญหาด้านขนส่ง/การนำส่งสินค้า/ผลผลิตตามกำหนด ผู้ประกอบการร้อยละ 6.8 เห็นว่าปัจจุบันยังมีปัญหาอยู่ในระดับมาก และคาดว่าปัญหาจะเพิ่มเล็กน้อยเป็นร้อยละ 7.7 ในอีก 6 เดือนข้างหน้า เมื่อพิจารณาประเภทธุรกิจ/อุตสาหกรรม พบว่า ธุรกิจ/อุตสาหกรรมที่ผู้ประกอบการเห็นว่าปัจจุบันยังมีปัญหาอยู่ในระดับมาก และคาดว่าปัญหาจะเพิ่มขึ้นในอีก 6 เดือนข้างหน้า คือ ธุรกิจ/อุตสาหกรรมการผลิตสิ่งทอ การผลิตยานยนต์และจักรยานยนต์ ธุรกิจก่อสร้างและอสังหาริมทรัพย์ ธุรกิจขายส่ง – ขายปลีก และธุรกิจ/อุตสาหกรรมอื่น ๆ

ตาราง 7 ร้อยละของผู้ประกอบการธุรกิจ/อุตสาหกรรมที่ดำเนินกิจการ/เปลี่ยนกิจการ จำแนกตามระดับปัญหาในด้านยอดขาย/ยอดสั่งซื้อสินค้าหรือบริการในปัจจุบัน และ 6 เดือนข้างหน้า

ปัญหาด้านต่าง ๆ	รวม	ระดับของปัญหาในปัจจุบัน					รวม	ระดับของปัญหาใน 6 เดือนข้างหน้า				
		มาก	ปานกลาง	น้อย	ไม่มีผลกระทบ	ไม่ทราบ/ไม่มี ความเห็น		มาก	ปานกลาง	น้อย	ไม่มีผลกระทบ	ไม่ทราบ/ไม่มี ความเห็น
ยอดขาย/ยอดสั่งซื้อ/สั่งซื้อสินค้าหรือบริการ	100.0	22.7	39.6	18.8	16.1	2.8	100.0	27.0	28.3	16.2	10.8	17.7
1. ประเภทผลิตภัณฑ์อิเล็กทรอนิกส์และไฟฟ้า	100.0	37.7	39.2	10.1	12.3	0.7	100.0	36.3	26.8	10.1	6.5	20.3
2. ประเภทผลิตอาหารและเครื่องดื่ม	100.0	13.4	39.7	24.8	20.8	1.3	100.0	18.1	27.6	22.1	13.4	18.8
3. ประเภทผลิตสิ่งทอ	100.0	23.6	40.2	11.0	21.3	3.9	100.0	30.0	22.8	15.7	8.7	22.8
4. ประเภทผลิตเครื่องแต่งกาย	100.0	21.9	35.4	18.8	21.9	2.0	100.0	17.7	25.0	13.5	13.5	30.3
5. ประเภทผลิตยางและพลาสติก	100.0	20.7	48.0	23.1	7.4	0.8	100.0	25.6	34.7	19.0	5.0	15.7
6. ประเภทผลิตยานยนต์และจักรยานยนต์	100.0	28.6	41.0	21.0	9.4	..	100.0	42.9	23.8	18.1	4.7	10.5
7. ประเภทผลิตอัญมณี และเครื่องประดับ	100.0	29.2	31.3	27.1	12.4	..	100.0	33.3	22.9	14.6	4.2	25.0
8. ประเภทธุรกิจก่อสร้างและอสังหาริมทรัพย์	100.0	16.9	32.5	26.0	15.6	9.0	100.0	22.1	18.2	22.1	11.6	26.0
9. ประเภทธุรกิจปิโตรเคมี	100.0	38.5	46.2	..	15.3	..	100.0	23.1	46.2	15.4	15.3	..
10. ประเภทธุรกิจการโรงแรมและภัตตาคารรวมร้านอาหาร	100.0	49.0	31.0	14.0	3.0	3.0	100.0	39.0	29.0	13.0	4.0	15.0
11. ประเภทธุรกิจการขนส่งและโลจิสติกส์	100.0	28.6	40.8	18.4	8.2	4.0	100.0	34.7	16.3	10.2	8.2	30.6
12. ประเภทธุรกิจโฆษณาและบันเทิง	100.0	19.4	32.3	22.6	22.6	3.1	100.0	12.9	41.9	9.7	6.5	29.0
13. ประเภทธุรกิจโรงพยาบาล	100.0	6.6	36.1	23.0	29.5	4.8	100.0	16.4	28.7	25.4	18.9	10.6
14. ประเภทธุรกิจขายส่ง - ขายปลีก	100.0	19.4	50.0	16.7	13.9	..	100.0	30.6	27.8	14.8	8.3	18.5
15. ประเภทธุรกิจ/อุตสาหกรรมอื่นๆ	100.0	23.1	38.7	18.9	15.6	3.7	100.0	27.4	29.7	14.6	11.8	16.5

หมายเหตุ : .. หมายถึงมีจำนวนเล็กน้อย

ตาราง 8 ร้อยละของผู้ประกอบการธุรกิจ/อุตสาหกรรมที่ดำเนินกิจการ/เปลี่ยนกิจการ จำแนกตามระดับปัญหาในด้านผลกำไรในปัจจุบัน และ 6 เดือนข้างหน้า

ปัญหาด้านต่าง ๆ	รวม	ระดับของปัญหาในปัจจุบัน					รวม	ระดับของปัญหาใน 6 เดือนข้างหน้า				
		มาก	ปานกลาง	น้อย	ไม่มีผลกระทบ	ไม่ทราบ/ไม่มี ความเห็น		มาก	ปานกลาง	น้อย	ไม่มีผลกระทบ	ไม่ทราบ/ไม่มี ความเห็น
ผลกำไร	100.0	22.4	37.9	20.9	12.9	5.9	100.0	27.5	27.9	17.7	9.3	17.6
1. ประเภทผลิตอุปกรณ์อิเล็กทรอนิกส์และไฟฟ้า	100.0	37.7	34.1	14.5	12.3	1.4	100.0	37.0	23.2	11.6	7.2	21.0
2. ประเภทผลิตอาหารและเครื่องดื่ม	100.0	14.8	41.0	24.8	13.4	6.0	100.0	19.5	23.5	26.8	9.4	20.8
3. ประเภทผลิตสิ่งทอ	100.0	27.6	31.5	10.2	18.1	12.6	100.0	28.3	22.8	10.2	9.4	29.3
4. ประเภทผลิตเครื่องแต่งกาย	100.0	27.1	31.3	21.9	12.5	7.2	100.0	20.8	22.9	12.5	13.5	30.3
5. ประเภทผลิตยางและพลาสติก	100.0	18.2	38.8	25.6	9.1	8.3	100.0	23.1	28.1	19.0	8.3	21.5
6. ประเภทผลิตยานยนต์และจักรยานยนต์	100.0	27.6	45.7	16.2	6.7	3.8	100.0	41.9	26.7	14.3	5.7	11.4
7. ประเภทผลิตอัญมณี และเครื่องประดับ	100.0	29.2	35.4	25.0	8.3	2.1	100.0	33.4	20.8	20.8	4.2	20.8
8. ประเภทธุรกิจก่อสร้างและอสังหาริมทรัพย์	100.0	14.3	46.8	20.8	11.7	6.4	100.0	18.2	27.3	20.8	10.3	23.4
9. ประเภทธุรกิจปิโตรเคมี	100.0	46.2	38.5	..	15.3	..	100.0	30.7	38.5	15.4	15.4	..
10. ประเภทธุรกิจการโรงแรมและภัตตาคารรวมร้านอาหาร	100.0	52.0	32.0	13.0	1.0	2.0	100.0	39.0	34.0	11.0	1.0	15.0
11. ประเภทธุรกิจการขนส่งและโลจิสติกส์	100.0	26.5	40.9	20.4	10.2	2.0	100.0	32.7	24.5	14.3	8.1	20.4
12. ประเภทธุรกิจโฆษณาและบันเทิง	100.0	12.9	35.5	29.0	16.1	6.5	100.0	6.4	35.5	19.4	9.7	29.0
13. ประเภทธุรกิจโรงพยาบาล	100.0	7.4	44.3	22.1	19.7	6.5	100.0	18.9	34.4	23.0	12.3	11.4
14. ประเภทธุรกิจขายส่ง - ขายปลีก	100.0	21.3	44.4	24.1	9.3	0.9	100.0	29.6	30.6	17.6	4.6	17.6
15. ประเภทธุรกิจ/อุตสาหกรรมอื่นๆ	100.0	21.2	36.8	21.7	13.7	6.6	100.0	28.3	29.2	17.5	10.4	14.6

หมายเหตุ : .. หมายถึงมีจำนวนเล็กน้อย

ตาราง 9 ร้อยละของผู้ประกอบการธุรกิจ/อุตสาหกรรมที่ดำเนินกิจการ/เปลี่ยนกิจการ จำแนกตามระดับปัญหาในด้านการส่งออกสินค้าในปัจจุบัน และ 6 เดือน  
ข้างหน้า

ปัญหาด้านต่าง ๆ	รวม	ระดับของปัญหาในปัจจุบัน					รวม	ระดับของปัญหาใน 6 เดือนข้างหน้า				
		มาก	ปานกลาง	น้อย	ไม่มีผลกระทบ	ไม่ทราบ/ไม่มี ความเห็น		มาก	ปานกลาง	น้อย	ไม่มีผลกระทบ	ไม่ทราบ/ไม่มี ความเห็น
การส่งออกสินค้า	100.0	14.3	20.4	10.6	11.9	42.8	100.0	15.6	15.9	9.7	9.5	49.3
1. ประเภทผลิตอุปกรณ์อิเล็กทรอนิกส์และไฟฟ้า	100.0	28.3	29.0	11.6	10.8	20.3	100.0	25.4	20.3	11.6	7.9	34.8
2. ประเภทผลิตอาหารและเครื่องดื่ม	100.0	14.1	31.5	14.1	16.1	24.2	100.0	18.1	21.5	14.1	12.7	33.6
3. ประเภทผลิตสิ่งทอ	100.0	21.3	27.6	11.0	16.5	23.6	100.0	21.3	19.7	10.2	7.1	41.7
4. ประเภทผลิตเครื่องแต่งกาย	100.0	21.9	26.0	12.5	21.9	17.7	100.0	16.7	17.6	16.7	16.7	32.3
5. ประเภทผลิตยางและพลาสติก	100.0	16.5	32.3	18.2	9.9	23.1	100.0	20.7	24.0	14.9	6.7	33.9
6. ประเภทผลิตยานยนต์และจักรยานยนต์	100.0	23.8	30.5	15.2	7.6	22.9	100.0	32.4	23.8	11.4	4.8	27.6
7. ประเภทผลิตอัญมณี และเครื่องประดับ	100.0	31.3	33.3	22.9	12.5	..	100.0	27.1	29.2	12.5	8.3	22.9
8. ประเภทธุรกิจก่อสร้างและอสังหาริมทรัพย์	100.0	1.3	1.3	3.9	7.8	85.7	100.0	1.3	2.6	1.3	6.5	88.3
9. ประเภทธุรกิจปิโตรเคมี	100.0	7.7	7.7	..	15.4	69.2	100.0	7.7	7.7	7.7	7.7	69.2
10. ประเภทธุรกิจการโรงแรมและภัตตาคารรวมร้านอาหาร	100.0	..	1.0	1.0	5.0	93.0	100.0	..	1.0	1.0	5.0	93.0
11. ประเภทธุรกิจการขนส่งและโลจิสติกส์	100.0	6.1	10.2	2.0	6.1	75.6	100.0	6.1	6.1	2.0	4.1	81.7
12. ประเภทธุรกิจโฆษณาและบันเทิง	100.0	3.2	3.2	..	9.7	83.9	100.0	3.2	..	6.5	..	90.3
13. ประเภทธุรกิจโรงพยาบาล	100.0	..	2.5	0.8	9.0	87.7	100.0	..	1.6	1.6	9.0	87.8
14. ประเภทธุรกิจขายส่ง - ขายปลีก	100.0	9.3	9.3	6.4	8.3	66.7	100.0	8.3	6.5	6.5	5.6	73.1
15. ประเภทธุรกิจ/อุตสาหกรรมอื่นๆ	100.0	13.7	18.9	10.8	11.8	44.8	100.0	15.6	16.5	9.4	10.4	48.1

หมายเหตุ : .. หมายถึงมีจำนวนเล็กน้อย

ตาราง 10 ร้อยละของผู้ประกอบการธุรกิจ/อุตสาหกรรมที่ดำเนินกิจการ/เปลี่ยนกิจการ จำแนกตามระดับปัญหาในด้านการนำเข้าสินค้า และวัตถุดิบในปัจจุบัน และ 6 เดือนข้างหน้า

ปัญหาด้านต่าง ๆ	รวม	ระดับของปัญหาในปัจจุบัน					รวม	ระดับของปัญหาใน 6 เดือนข้างหน้า				
		มาก	ปานกลาง	น้อย	ไม่มีผลกระทบ	ไม่ทราบ/ไม่มีความเห็น		มาก	ปานกลาง	น้อย	ไม่มีผลกระทบ	ไม่ทราบ/ไม่มีความเห็น
การนำเข้าสินค้าและวัตถุดิบ	100.0	9.5	16.6	12.8	14.5	46.6	100.0	10.5	14.3	11.8	11.5	51.9
1. ประเภทผลิตรายการอิเล็กทรอนิกส์และไฟฟ้า	100.0	18.8	39.2	13.0	14.5	14.5	100.0	18.8	25.4	14.5	13.8	27.5
2. ประเภทผลิตรายการและเครื่องดื่ม	100.0	4.7	16.1	10.1	18.8	50.3	100.0	8.0	12.8	8.7	14.8	55.7
3. ประเภทผลิตรายการสิ่งทอ	100.0	11.8	21.3	13.4	18.9	34.6	100.0	10.2	18.9	14.2	10.2	46.5
4. ประเภทผลิตรายการเครื่องแต่งกาย	100.0	16.7	14.6	20.8	20.8	27.1	100.0	9.4	13.5	14.6	17.7	44.8
5. ประเภทผลิตรายการและพลาสติก	100.0	9.1	19.8	20.7	14.0	36.4	100.0	9.1	19.0	17.4	8.2	46.3
6. ประเภทผลิตรายการยานยนต์และจักรยานยนต์	100.0	20.0	19.0	20.0	15.2	25.8	100.0	24.8	17.1	16.2	11.4	30.5
7. ประเภทผลิตรายการอัญมณี และเครื่องประดับ	100.0	12.4	29.2	16.7	22.9	18.8	100.0	6.2	25.0	16.7	12.5	39.6
8. ประเภทธุรกิจก่อสร้างและอสังหาริมทรัพย์	100.0	5.2	10.4	6.5	6.5	71.4	100.0	6.5	6.5	5.2	3.9	77.9
9. ประเภทธุรกิจปิโตรเคมี	100.0	7.7	15.4	..	15.4	61.5	100.0	7.7	15.4	7.7	7.7	61.5
10. ประเภทธุรกิจการโรงแรมและภัตตาคารรวมร้านอาหาร	100.0	..	3.0	1.0	5.0	91.0	100.0	..	4.0	1.0	5.0	90.0
11. ประเภทธุรกิจการขนส่งและโลจิสติกส์	100.0	4.1	10.2	2.0	8.2	75.5	100.0	4.1	4.1	2.0	8.2	81.6
12. ประเภทธุรกิจโฆษณาและบันเทิง	100.0	3.2	..	3.2	9.7	83.9	100.0	3.2	..	6.5	..	90.3
13. ประเภทธุรกิจโรงพยาบาล	100.0	0.8	6.6	1.6	10.7	80.3	100.0	2.5	4.9	0.8	11.5	80.3
14. ประเภทธุรกิจขายส่ง - ขายปลีก	100.0	8.3	14.8	11.1	5.6	60.2	100.0	8.3	12.0	5.6	2.8	71.3
15. ประเภทธุรกิจ/อุตสาหกรรมอื่นๆ	100.0	9.9	14.6	14.2	15.1	46.2	100.0	11.2	14.2	14.2	12.3	48.1

หมายเหตุ : .. หมายถึงมีจำนวนเล็กน้อย



ตาราง 11 ร้อยละของผู้ประกอบการธุรกิจ/อุตสาหกรรมที่ดำเนินกิจการ/เปลี่ยนกิจการ จำแนกตามระดับปัญหาในด้านการชำระเงินของลูกค้าในปัจจุบัน และ 6 เดือนข้างหน้า

ปัญหาด้านต่าง ๆ	รวม	ระดับของปัญหาในปัจจุบัน					รวม	ระดับของปัญหาใน 6 เดือนข้างหน้า				
		มาก	ปานกลาง	น้อย	ไม่มีผลกระทบ	ไม่ทราบ/ไม่มีความเห็น		มาก	ปานกลาง	น้อย	ไม่มีผลกระทบ	ไม่ทราบ/ไม่มีความเห็น
การชำระเงินของลูกค้า	100.0	13.3	32.3	16.6	32.6	5.2	100.0	18.2	24.8	15.7	22.8	18.5
1. ประเภทผลิตภัณฑ์อิเล็กทรอนิกส์และไฟฟ้า	100.0	8.0	29.0	24.6	36.2	2.2	100.0	12.2	22.5	19.6	26.1	19.6
2. ประเภทผลิตอาหารและเครื่องดื่ม	100.0	7.4	29.5	24.2	33.6	5.3	100.0	10.7	28.2	19.5	23.5	18.1
3. ประเภทผลิตสิ่งทอ	100.0	17.3	31.5	13.4	30.7	7.1	100.0	20.5	28.3	9.4	21.3	20.5
4. ประเภทผลิตเครื่องแต่งกาย	100.0	14.6	31.3	19.8	31.3	3.0	100.0	11.5	25.0	15.6	21.9	26.0
5. ประเภทผลิตยางและพลาสติก	100.0	12.4	35.5	15.7	30.6	5.8	100.0	14.9	28.9	14.9	22.3	19.0
6. ประเภทผลิตยานยนต์และจักรยานยนต์	100.0	9.5	28.6	21.0	34.3	6.6	100.0	14.3	23.8	23.8	21.0	17.1
7. ประเภทผลิตอัญมณี และเครื่องประดับ	100.0	20.8	31.3	18.8	27.1	2.0	100.0	20.8	27.1	10.4	18.8	22.9
8. ประเภทธุรกิจก่อสร้างและอสังหาริมทรัพย์	100.0	15.6	32.5	20.8	23.4	7.7	100.0	16.9	15.5	23.4	20.8	23.4
9. ประเภทธุรกิจปิโตรเคมี	100.0	..	46.2	23.0	30.8	..	100.0	7.6	30.8	23.1	38.5	..
10. ประเภทธุรกิจการโรงแรมและภัตตาคารรวมร้านอาหาร	100.0	18.0	34.0	11.0	32.0	5.0	100.0	24.0	22.0	8.0	28.0	18.0
11. ประเภทธุรกิจการขนส่งและโลจิสติกส์	100.0	12.2	26.5	18.4	38.8	4.1	100.0	18.4	22.4	10.2	30.6	18.4
12. ประเภทธุรกิจโฆษณาและบันเทิง	100.0	6.5	29.0	19.3	38.7	6.5	100.0	9.7	25.8	6.4	25.8	32.3
13. ประเภทธุรกิจโรงพยาบาล	100.0	11.5	35.2	18.0	32.0	3.3	100.0	23.0	22.1	23.8	27.0	4.1
14. ประเภทธุรกิจขายส่ง - ขายปลีก	100.0	12.0	40.7	13.0	28.7	5.6	100.0	18.5	33.4	8.3	21.3	18.5
15. ประเภทธุรกิจ/อุตสาหกรรมอื่นๆ	100.0	15.6	32.1	13.7	33.0	5.6	100.0	21.2	23.2	14.6	21.7	19.3

หมายเหตุ : .. หมายถึงมีจำนวนเล็กน้อย

ตาราง 12 ร้อยละของผู้ประกอบการธุรกิจ/อุตสาหกรรมที่ดำเนินกิจการ/เปลี่ยนกิจการ จำแนกตามระดับปัญหาในด้านการเงินและสภาพคล่องในปัจจุบัน และ 6 เดือนข้างหน้า

ปัญหาด้านต่าง ๆ	รวม	ระดับของปัญหาในปัจจุบัน					รวม	ระดับของปัญหาใน 6 เดือนข้างหน้า				
		มาก	ปานกลาง	น้อย	ไม่มีผลกระทบ	ไม่ทราบ/ไม่มีความเห็น		มาก	ปานกลาง	น้อย	ไม่มีผลกระทบ	ไม่ทราบ/ไม่มีความเห็น
การเงินและสภาพคล่อง	100.0	17.0	39.5	16.6	23.2	3.7	100.0	21.5	30.0	15.0	17.4	16.1
1. ประเภทผลิตรายการอิเล็กทรอนิกส์และไฟฟ้า	100.0	16.7	42.8	16.7	23.2	0.6	100.0	17.4	34.1	15.2	15.9	17.4
2. ประเภทผลิตรายการและเครื่องดื่ม	100.0	9.4	38.9	25.5	22.8	3.4	100.0	14.8	28.9	24.2	17.3	14.8
3. ประเภทผลิตรายการสิ่งทอ	100.0	20.5	34.6	14.2	22.0	8.7	100.0	26.8	25.2	13.4	12.6	22.0
4. ประเภทผลิตรายการเครื่องแต่งกาย	100.0	17.7	37.5	14.6	25.0	5.2	100.0	12.4	32.3	16.7	16.7	21.9
5. ประเภทผลิตรายการและพลาสติก	100.0	14.9	39.7	20.7	18.2	6.5	100.0	20.7	28.1	16.5	14.9	19.8
6. ประเภทผลิตรายการยานยนต์และจักรยานยนต์	100.0	15.2	43.0	19.0	19.0	3.8	100.0	21.0	35.2	16.2	13.3	14.3
7. ประเภทผลิตรายการอัญมณี และเครื่องประดับ	100.0	12.5	50.0	12.5	22.9	2.1	100.0	18.8	39.6	4.1	14.6	22.9
8. ประเภทธุรกิจก่อสร้างและอสังหาริมทรัพย์	100.0	14.3	39.0	23.4	18.2	5.1	100.0	18.2	24.7	24.7	14.2	18.2
9. ประเภทธุรกิจปิโตรเคมี	100.0	15.4	69.2	..	15.4	..	100.0	15.4	61.5	7.7	15.4	..
10. ประเภทธุรกิจการโรงแรมและภัตตาคารรวมร้านอาหาร	100.0	34.0	38.0	15.0	9.0	4.0	100.0	33.0	26.0	15.0	9.0	17.0
11. ประเภทธุรกิจการขนส่งและโลจิสติกส์	100.0	20.4	44.9	8.2	24.5	2.0	100.0	24.5	14.3	16.3	20.4	24.5
12. ประเภทธุรกิจโฆษณาและบันเทิง	100.0	16.1	22.6	22.6	29.0	9.7	100.0	12.9	25.8	22.6	6.4	32.3
13. ประเภทธุรกิจโรงพยาบาล	100.0	10.7	37.7	20.5	27.0	4.1	100.0	21.3	32.0	18.9	21.3	6.4
14. ประเภทธุรกิจขายส่ง - ขายปลีก	100.0	18.5	43.6	19.4	17.6	0.9	100.0	22.2	38.9	10.2	12.0	16.7
15. ประเภทธุรกิจ/อุตสาหกรรมอื่นๆ	100.0	18.4	39.2	13.2	25.5	3.7	100.0	23.6	28.8	12.1	19.8	15.6

หมายเหตุ : .. หมายถึงมีจำนวนเล็กน้อย

ตาราง 13 ร้อยละของผู้ประกอบการธุรกิจ/อุตสาหกรรมที่ดำเนินกิจการ/เปลี่ยนกิจการ จำแนกตามระดับปัญหาในด้านการเก็บสต็อกสินค้าในปัจจุบัน และ 6 เดือน  
ข้างหน้า

ปัญหาด้านต่าง ๆ	รวม	ระดับของปัญหาในปัจจุบัน					รวม	ระดับของปัญหาใน 6 เดือนข้างหน้า				
		มาก	ปานกลาง	น้อย	ไม่มีผลกระทบ	ไม่ทราบ/ไม่มี ความเห็น		มาก	ปานกลาง	น้อย	ไม่มีผลกระทบ	ไม่ทราบ/ไม่มี ความเห็น
การเก็บสต็อกสินค้า	100.0	11.9	27.7	18.6	32.1	9.7	100.0	13.2	24.2	16.6	27.4	18.6
1. ประเภทผลิตอุปกรณ์อิเล็กทรอนิกส์และไฟฟ้า	100.0	15.9	30.4	18.8	33.5	1.4	100.0	15.2	29.0	13.8	27.5	14.5
2. ประเภทผลิตอาหารและเครื่องดื่ม	100.0	8.1	29.5	23.5	34.9	4.0	100.0	7.4	31.5	18.1	28.2	14.8
3. ประเภทผลิตสิ่งทอ	100.0	14.2	32.3	18.1	31.5	3.9	100.0	19.7	24.4	15.7	20.5	19.7
4. ประเภทผลิตเครื่องแต่งกาย	100.0	11.5	26.0	18.8	35.4	8.3	100.0	10.4	15.6	18.8	30.2	25.0
5. ประเภทผลิตยางและพลาสติก	100.0	9.1	34.7	19.8	33.9	2.5	100.0	8.2	31.4	19.0	29.8	11.6
6. ประเภทผลิตยานยนต์และจักรยานยนต์	100.0	9.5	38.1	23.8	26.7	1.9	100.0	18.1	29.5	21.0	21.9	9.5
7. ประเภทผลิตอัญมณี และเครื่องประดับ	100.0	14.6	31.2	14.6	39.6	..	100.0	14.6	25.0	10.4	37.5	12.5
8. ประเภทธุรกิจก่อสร้างและอสังหาริมทรัพย์	100.0	6.4	28.6	10.4	31.2	23.4	100.0	7.7	19.5	14.3	24.7	33.8
9. ประเภทธุรกิจปิโตรเคมี	100.0	7.7	46.2	7.7	23.1	15.3	100.0	15.4	46.2	7.6	15.4	15.4
10. ประเภทธุรกิจการโรงแรมและภัตตาคารรวมร้านอาหาร	100.0	7.0	19.0	18.0	25.0	31.0	100.0	6.0	14.0	20.0	24.0	36.0
11. ประเภทธุรกิจการขนส่งและโลจิสติกส์	100.0	6.0	18.4	8.2	28.6	38.8	100.0	8.2	6.1	12.2	22.4	51.1
12. ประเภทธุรกิจโฆษณาและบันเทิง	100.0	3.1	6.5	9.7	35.5	45.2	100.0	..	3.2	9.7	22.6	64.5
13. ประเภทธุรกิจโรงพยาบาล	100.0	2.4	28.7	14.8	38.5	15.6	100.0	7.4	25.4	16.4	34.4	16.4
14. ประเภทธุรกิจขายส่ง - ขายปลีก	100.0	16.7	34.3	21.3	25.9	1.8	100.0	20.4	23.1	16.7	23.1	16.7
15. ประเภทธุรกิจ/อุตสาหกรรมอื่นๆ	100.0	13.7	24.5	17.5	31.6	12.7	100.0	14.6	22.2	16.0	27.9	19.3

หมายเหตุ : .. หมายถึงมีจำนวนเล็กน้อย

ตาราง 14 ร้อยละของผู้ประกอบการธุรกิจ/อุตสาหกรรมที่ดำเนินกิจการ/เปลี่ยนกิจการ จำแนกตามระดับปัญหาในการดำเนินงานในปัจจุบัน และ 6 เดือนข้างหน้า

ปัญหาด้านต่าง ๆ	รวม	ระดับของปัญหาในปัจจุบัน					รวม	ระดับของปัญหาใน 6 เดือนข้างหน้า				
		มาก	ปานกลาง	น้อย	ไม่มีผลกระทบ	ไม่ทราบ/ไม่มีความเห็น		มาก	ปานกลาง	น้อย	ไม่มีผลกระทบ	ไม่ทราบ/ไม่มีความเห็น
การทำงาน	100.0	12.4	31.2	21.5	33.6	1.3	100.0	15.7	26.1	19.7	24.9	13.8
1. ประเภทผลิตอุปกรณ์อิเล็กทรอนิกส์และไฟฟ้า	100.0	18.1	37.7	18.8	25.4	..	100.0	20.3	28.3	14.4	19.6	17.4
2. ประเภทผลิตอาหารและเครื่องดื่ม	100.0	8.7	32.2	21.5	36.9	0.7	100.0	10.1	27.5	18.1	29.5	14.8
3. ประเภทผลิตสิ่งทอ	100.0	15.7	29.9	12.6	37.9	3.9	100.0	20.5	24.4	11.0	24.4	19.7
4. ประเภทผลิตเครื่องแต่งกาย	100.0	12.5	19.8	18.8	46.9	2.1	100.0	10.4	15.6	13.5	35.5	25.0
5. ประเภทผลิตยางและพลาสติก	100.0	6.6	34.7	26.4	30.6	1.7	100.0	7.4	30.7	22.3	23.1	16.5
6. ประเภทผลิตยานยนต์และจักรยานยนต์	100.0	16.2	33.3	28.6	21.9	..	100.0	24.8	22.9	24.8	16.2	11.3
7. ประเภทผลิตอัญมณี และเครื่องประดับ	100.0	22.9	29.2	12.5	35.4	..	100.0	18.8	29.2	10.3	18.8	22.9
8. ประเภทธุรกิจก่อสร้างและอสังหาริมทรัพย์	100.0	10.4	28.6	26.0	32.5	2.5	100.0	11.6	19.5	24.7	26.0	18.2
9. ประเภทธุรกิจปิโตรเคมี	100.0	23.1	38.5	23.1	7.7	7.6	100.0	23.1	38.5	15.4	7.6	15.4
10. ประเภทธุรกิจการโรงแรมและภัตตาคารรวมร้านอาหาร	100.0	26.0	25.0	22.0	27.0	..	100.0	28.0	19.0	18.0	20.0	15.0
11. ประเภทธุรกิจการขนส่งและโลจิสติกส์	100.0	12.2	28.6	20.4	36.8	2.0	100.0	12.2	24.6	16.3	24.5	22.4
12. ประเภทธุรกิจโฆษณาและบันเทิง	100.0	9.7	22.6	25.8	38.7	3.2	100.0	9.6	22.6	12.9	32.3	22.6
13. ประเภทธุรกิจโรงพยาบาล	100.0	6.6	36.1	13.9	41.0	2.4	100.0	11.5	30.3	19.7	32.8	5.7
14. ประเภทธุรกิจขายส่ง - ขายปลีก	100.0	12.0	28.7	21.3	38.0	..	100.0	15.7	24.1	17.6	29.6	13.0
15. ประเภทธุรกิจ/อุตสาหกรรมอื่นๆ	100.0	12.3	30.7	23.1	32.5	1.4	100.0	16.5	26.4	22.2	23.1	11.8

หมายเหตุ : .. หมายถึงมีจำนวนเล็กน้อย

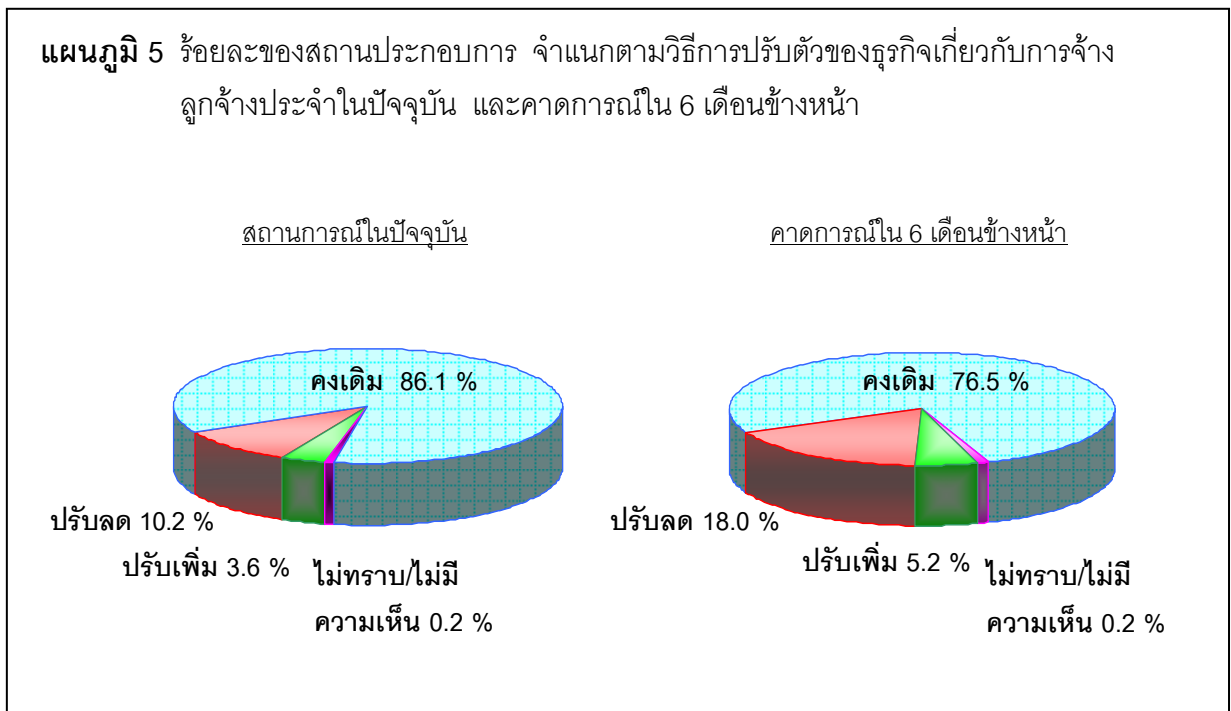
ตาราง 15 ร้อยละของผู้ประกอบการธุรกิจ/อุตสาหกรรมที่ดำเนินกิจการ/เปลี่ยนกิจการ จำแนกตามระดับปัญหาในด้านการขนส่ง/การนำส่งสินค้า/ผลผลิตตามกำหนดเวลาในปัจจุบัน และ 6 เดือนข้างหน้า

ปัญหาด้านต่าง ๆ	รวม	ระดับของปัญหาในปัจจุบัน					รวม	ระดับของปัญหาใน 6 เดือนข้างหน้า				
		มาก	ปานกลาง	น้อย	ไม่มีผลกระทบ	ไม่ทราบ/ไม่มีความเห็น		มาก	ปานกลาง	น้อย	ไม่มีผลกระทบ	ไม่ทราบ/ไม่มีความเห็น
การขนส่ง/การนำส่งสินค้า/ผลผลิตตามกำหนดเวลา	100.0	6.8	22.5	17.8	41.9	11.0	100.0	7.7	20.0	16.8	35.9	19.6
1. ประเภทผลิตอุปกรณ์อิเล็กทรอนิกส์และไฟฟ้า	100.0	10.1	28.3	23.2	37.0	1.4	100.0	7.2	26.1	18.8	32.0	15.9
2. ประเภทผลิตอาหารและเครื่องดื่ม	100.0	6.0	25.5	26.2	41.0	1.3	100.0	4.6	24.2	27.5	30.9	12.8
3. ประเภทผลิตสิ่งทอ	100.0	11.8	29.9	12.6	42.6	3.1	100.0	15.7	22.0	13.4	30.8	18.1
4. ประเภทผลิตเครื่องแต่งกาย	100.0	13.5	20.8	16.7	44.8	4.2	100.0	9.4	14.6	15.6	39.6	20.8
5. ประเภทผลิตยางและพลาสติก	100.0	6.6	31.4	22.3	36.4	3.3	100.0	5.8	31.4	15.7	33.1	14.0
6. ประเภทผลิตยานยนต์และจักรยานยนต์	100.0	5.7	25.7	24.8	39.0	4.8	100.0	13.3	17.1	22.9	32.4	14.3
7. ประเภทผลิตอัญมณี และเครื่องประดับ	100.0	20.8	20.8	16.7	41.7	..	100.0	8.3	20.8	18.8	37.5	14.6
8. ประเภทธุรกิจก่อสร้างและอสังหาริมทรัพย์	100.0	3.8	29.9	14.3	32.5	19.5	100.0	6.4	23.4	15.6	28.6	26.0
9. ประเภทธุรกิจปิโตรเคมี	100.0	..	38.5	7.6	15.4	38.5	100.0	..	46.2	..	7.6	46.2
10. ประเภทธุรกิจการโรงแรมและภัตตาคารรวมร้านอาหาร	100.0	4.0	7.0	3.0	36.0	50.0	100.0	2.0	9.0	3.0	33.0	53.0
11. ประเภทธุรกิจการขนส่งและโลจิสติกส์	100.0	18.4	24.5	12.2	38.8	6.1	100.0	18.4	18.4	12.1	32.7	18.4
12. ประเภทธุรกิจโฆษณาและบันเทิง	100.0	3.2	3.2	6.5	41.9	45.2	100.0	3.2	3.2	6.5	25.8	61.3
13. ประเภทธุรกิจโรงพยาบาล	100.0	..	9.8	11.5	37.7	41.0	100.0	..	9.8	11.5	36.9	41.8
14. ประเภทธุรกิจขายส่ง - ขายปลีก	100.0	8.3	24.1	17.6	42.6	7.4	100.0	9.3	18.5	14.8	35.2	22.2
15. ประเภทธุรกิจ/อุตสาหกรรมอื่นๆ	100.0	6.1	21.2	16.5	44.9	11.3	100.0	8.5	19.3	16.0	39.2	17.0

หมายเหตุ : .. หมายถึงมีจำนวนเล็กน้อย

ผลกระทบของวิกฤตเศรษฐกิจที่สำคัญด้านหนึ่ง คือ ด้านการจ้างงาน ผลการสำรวจ พบว่า ผู้ประกอบการมีการปรับตัวของธุรกิจ/อุตสาหกรรมเกี่ยวกับการจ้างงานในปัจจุบัน และในอีก 6 เดือนข้างหน้า โดยมีการลดจำนวนการจ้างลูกจ้างประจำและลูกจ้างชั่วคราว และการปรับลดเวลาการทำงานปกติและการทำงานล่วงเวลา จากข้อมูลที่พบสะท้อนให้เห็นว่า ผู้ประกอบการทุกประเภทคาดการณ์ว่าผลกระทบจากวิกฤตจะรุนแรงขึ้นมากในอีก 6 เดือนข้างหน้า ดังนี้

#### 1) การจ้างลูกจ้างประจำ



ปัจจุบันสถานประกอบการส่วนใหญ่ร้อยละ 86.1 ระบุว่าจ้างลูกจ้างประจำยังคงเหมือนเดิม และร้อยละ 10.2 ระบุว่าได้มีการปรับลดลูกจ้างประจำ มีเพียงร้อยละ 3.6 ที่ระบุว่าสามารถปรับเพิ่มลูกจ้างประจำได้ และอีกร้อยละ 0.2 ไม่ทราบ/ไม่มีความเห็น

เมื่อพิจารณาการปรับลดลูกจ้างประจำ พบว่า ผลกระทบจากวิกฤตทำให้สถานประกอบการร้อยละ 10.2 ระบุว่าได้มีการปรับลดการจ้างลูกจ้างประจำไปแล้ว และร้อยละ 18.0 ระบุว่าจะมีการปรับลดลูกจ้างประจำในอีก 6 เดือนข้างหน้า

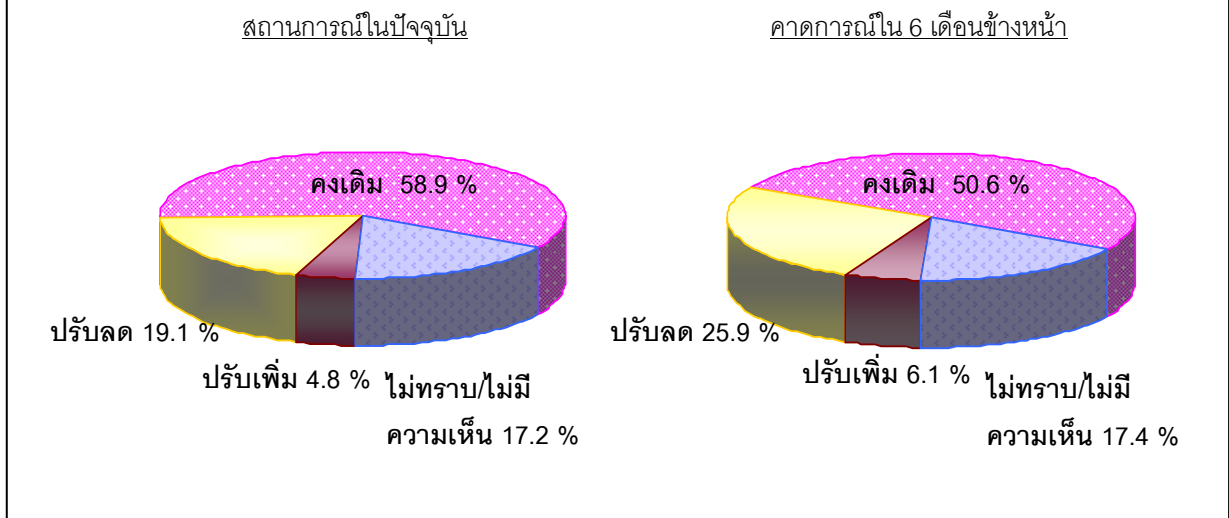
ตาราง 16 ร้อยละของผู้ประกอบการธุรกิจ/อุตสาหกรรมที่ดำเนินกิจการ/เปลี่ยนกิจการ จำแนกตามวิธีการ  
ปรับตัวของธุรกิจเกี่ยวกับการจ้างลูกจ้างประจำในปัจจุบันและคาดการณ์ใน 6 เดือนข้างหน้า

การจ้างลูกจ้าง	รวม	ในปัจจุบัน				รวม	ใน 6 เดือนข้างหน้า			
		ปรับเพิ่ม	ปรับลด	คงเดิม	ไม่ทราบ/ ไม่มี ความเห็น		ปรับเพิ่ม	ปรับลด	คงเดิม	ไม่ทราบ/ ไม่มี ความเห็น
➤ การจ้างลูกจ้างประจำ	100.0	3.6	10.2	86.1	0.2	100.0	5.2	18.0	76.5	0.2
1. ประเภทผลิตอุปกรณ์อิเล็กทรอนิกส์และไฟฟ้า	100.0	1.4	11.6	86.2	0.7	100.0	2.2	18.8	78.3	0.7
2. ประเภทผลิตอาหารและเครื่องดื่ม	100.0	4.7	8.1	87.2	..	100.0	8.1	11.4	79.9	0.7
3. ประเภทผลิตสิ่งทอ	100.0	3.1	11.8	84.3	0.8	100.0	11.0	16.5	72.4	..
4. ประเภทผลิตเครื่องแต่งกาย	100.0	14.6	9.4	76.0	..	100.0	14.6	18.8	65.6	1.0
5. ประเภทผลิตยางและพลาสติก	100.0	3.3	5.0	91.7	..	100.0	2.5	16.5	81.0	..
6. ประเภทผลิตยานยนต์และจักรยานยนต์	100.0	1.9	9.5	88.6	..	100.0	1.9	28.6	69.5	..
7. ประเภทผลิตอัญมณี และเครื่องประดับ	100.0	4.2	14.6	79.2	2.1	100.0	2.1	18.8	77.1	2.1
8. ประเภทธุรกิจก่อสร้าง/อสังหาริมทรัพย์	100.0	2.6	6.5	90.9	..	100.0	5.2	14.3	79.2	1.3
9. ประเภทธุรกิจปิโตรเคมี	100.0	..	23.1	76.9	..	100.0	-	46.2	53.8	..
10. ประเภทธุรกิจการโรงแรมและภัตตาคาร รวมร้านอาหาร	100.0	2.0	14.0	84.0	..	100.0	3.0	31.0	65.0	1.0
11. ประเภทธุรกิจการขนส่งและโลจิสติกส์	100.0	10.2	4.1	83.7	2.0	100.0	16.3	16.3	65.3	2.0
12. ประเภทธุรกิจโฆษณาและบันเทิง	100.0	6.5	3.2	90.3	..	100.0	16.1	12.9	71.0	..
13. ประเภทธุรกิจโรงพยาบาล	100.0	6.6	4.1	88.5	0.8	100.0	4.9	12.3	82.8	..
14. ประเภทธุรกิจขายส่ง - ขายปลีก	100.0	4.6	13.0	82.4	..	100.0	4.6	19.4	75.9	..
15. ประเภทธุรกิจ/อุตสาหกรรมอื่นๆ	100.0	2.4	11.3	86.3	..	100.0	4.2	18.9	76.9	..

หมายเหตุ : .. หมายถึงมีจำนวนเล็กน้อย

## 2) การจ้างลูกจ้างชั่วคราว

**แผนภูมิ 6** ร้อยละของสถานประกอบการ จำแนกตามวิธีการปรับตัวของธุรกิจเกี่ยวกับการจ้างลูกจ้างชั่วคราวในปัจจุบัน และคาดการณ์ใน 6 เดือนข้างหน้า



สำหรับการจ้างลูกจ้างชั่วคราวในปัจจุบัน สถานประกอบการร้อยละ 58.9 ระบุว่าว่าการจ้างลูกจ้างชั่วคราวยังคงเหมือนเดิม และร้อยละ 19.1 ระบุว่าได้มีการปรับลดการจ้างลูกจ้างชั่วคราว มีเพียงร้อยละ 4.8 ที่ระบุว่าสามารถปรับเพิ่มการจ้างลูกจ้างชั่วคราวได้ และอีกร้อยละ 17.2 ไม่ทราบ/ไม่มีความเห็น

เมื่อพิจารณาการปรับลดลูกจ้างชั่วคราว พบว่า ปัจจุบันสถานประกอบการร้อยละ 19.1 ระบุว่าได้มีการปรับลดการจ้างลูกจ้างชั่วคราวไปแล้ว และร้อยละ 25.9 ระบุว่าจะมีการปรับลดลูกจ้างชั่วคราวในอีก 6 เดือนข้างหน้า

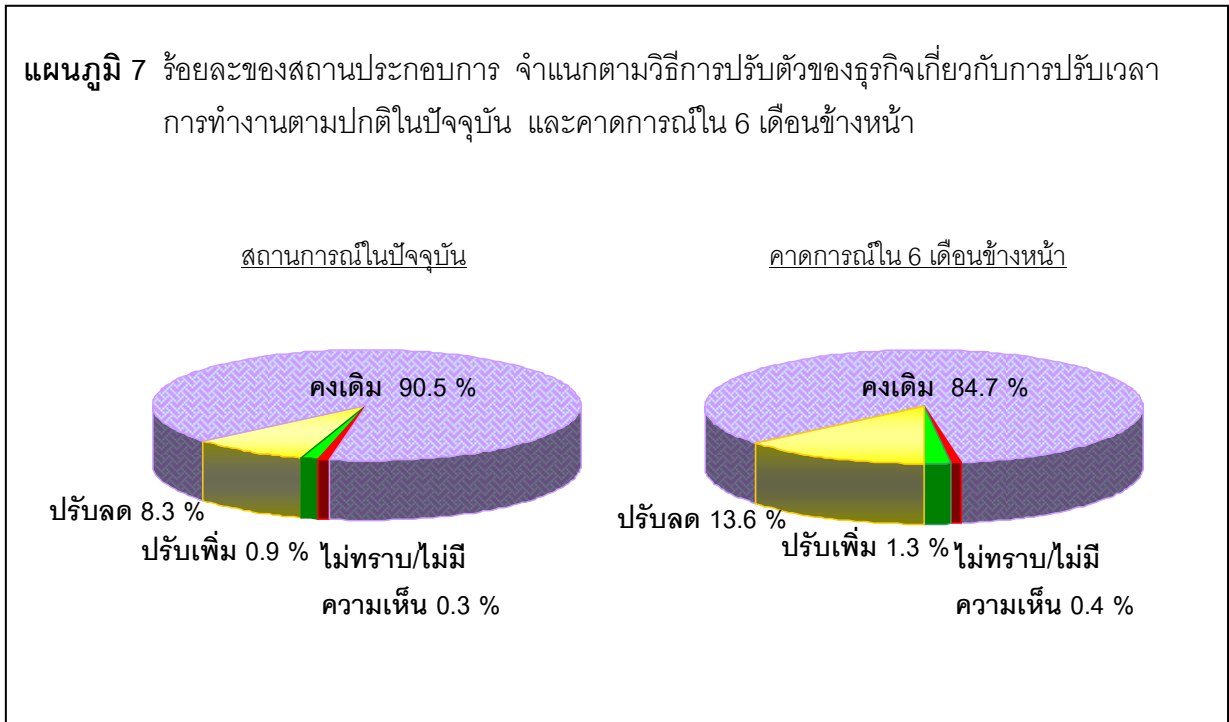


ตาราง 17 ร้อยละของผู้ประกอบการธุรกิจ/อุตสาหกรรมที่ดำเนินกิจการ/เปลี่ยนกิจการ จำแนกตามวิธีการปรับตัวของธุรกิจเกี่ยวกับการจ้างลูกจ้างชั่วคราวในปัจจุบันและคาดการณ์ใน 6 เดือนข้างหน้า

การจ้างลูกจ้าง	รวม	ในปัจจุบัน				รวม	ใน 6 เดือนข้างหน้า			
		ปรับเพิ่ม	ปรับลด	คงเดิม	ไม่ทราบ/ ไม่มี ความเห็น		ปรับเพิ่ม	ปรับลด	คงเดิม	ไม่ทราบ/ ไม่มี ความเห็น
➤ การจ้างลูกจ้างชั่วคราว	100.0	4.8	19.1	58.9	17.2	100.0	6.1	25.9	50.6	17.4
1. ประเภทผลิตอุปกรณ์อิเล็กทรอนิกส์และไฟฟ้า	100.0	0.7	30.4	50.0	18.8	100.0	2.2	37.0	41.3	19.6
2. ประเภทผลิตอาหารและเครื่องดื่ม	100.0	4.7	12.8	68.5	14.1	100.0	9.4	20.8	55.0	14.8
3. ประเภทผลิตสิ่งทอ	100.0	4.7	18.1	48.0	29.1	100.0	7.9	18.9	43.3	29.9
4. ประเภทผลิตเครื่องแต่งกาย	100.0	5.2	10.4	58.3	26.0	100.0	6.3	14.6	52.1	27.1
5. ประเภทผลิตยางและพลาสติก	100.0	1.7	14.9	64.5	19.0	100.0	1.7	24.8	54.5	19.0
6. ประเภทผลิตยานยนต์และจักรยานยนต์	100.0	2.9	29.5	53.3	14.3	100.0	1.9	51.4	32.4	14.3
7. ประเภทผลิตอัญมณี และเครื่องประดับ	100.0	2.1	14.6	45.8	37.5	100.0	-	25.0	37.5	37.5
8. ประเภทธุรกิจก่อสร้าง/อสังหาริมทรัพย์	100.0	5.2	23.4	66.2	5.2	100.0	5.2	24.7	63.6	6.5
9. ประเภทธุรกิจปิโตรเคมี	100.0	..	46.2	53.8	..	100.0	..	46.2	53.8	..
10. ประเภทธุรกิจการโรงแรมและภัตตาคาร รวมร้านอาหาร	100.0	3.0	31.0	48.0	18.0	100.0	5.0	35.0	41.0	19.0
11. ประเภทธุรกิจการขนส่งและโลจิสติกส์	100.0	6.1	16.3	51.0	26.5	100.0	10.2	20.4	42.9	26.5
12. ประเภทธุรกิจโฆษณาและบันเทิง	100.0	9.7	12.9	64.5	12.9	100.0	3.2	19.4	64.5	12.9
13. ประเภทธุรกิจโรงพยาบาล	100.0	7.4	13.1	63.1	16.4	100.0	4.9	25.4	54.1	15.6
14. ประเภทธุรกิจขายส่ง – ขายปลีก	100.0	5.6	18.5	57.4	18.5	100.0	7.4	25.9	48.1	18.5
15. ประเภทธุรกิจ/อุตสาหกรรมอื่นๆ	100.0	5.7	19.3	59.4	15.6	100.0	6.6	25.0	52.8	15.6

หมายเหตุ : .. หมายถึงมีจำนวนเล็กน้อย

## 3) การปรับเวลาการทำงานตามปกติ



ในขณะที่การปรับเวลาการทำงานปกติในปัจจุบัน สถานประกอบการส่วนใหญ่ร้อยละ 90.5 ระบุว่าเวลาการทำงานตามปกติยังคงเหมือนเดิม และร้อยละ 8.3 ระบุว่าได้มีการปรับลดเวลาการทำงานปกติ มีเพียงร้อยละ 0.9 ที่ระบุว่าสามารถปรับเพิ่มเวลาการทำงานตามปกติได้ และอีกร้อยละ 0.3 ไม่ทราบ/ไม่มี ความเห็น

เมื่อพิจารณาการปรับลดเวลาการทำงานปกติ พบว่า ปัจจุบันสถานประกอบการร้อยละ 8.3 ระบุว่า ได้มีการปรับลดเวลาการทำงานปกติลงแล้ว และร้อยละ 13.6 ระบุว่าจะมีการปรับลดเวลาการทำงานปกติ ในอีก 6 เดือนข้างหน้า

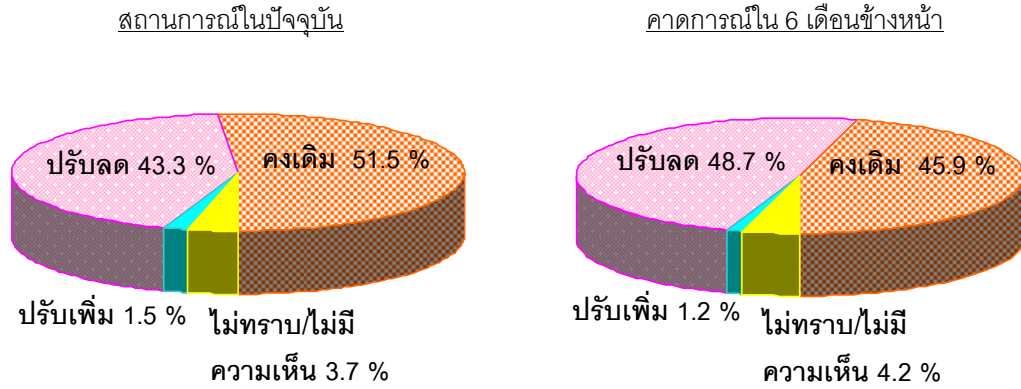
ตาราง 18 ร้อยละของผู้ประกอบการธุรกิจ/อุตสาหกรรมที่ดำเนินกิจการ/เปลี่ยนกิจการ จำแนกตามวิธีการปรับตัวของธุรกิจเกี่ยวกับการปรับเวลาการทำงานตามปกติในปัจจุบันและคาดการณ์ใน 6 เดือนข้างหน้า

การปรับเวลาการทำงาน	รวม	ปัจจุบัน				รวม	6 เดือนข้างหน้า			
		ปรับเพิ่ม	ปรับลด	คงเดิม	ไม่ทราบ/ ไม่มี ความเห็น		ปรับเพิ่ม	ปรับลด	คงเดิม	ไม่ทราบ/ ไม่มี ความเห็น
➤ การปรับเวลาการทำงานตามปกติ	100.0	0.9	8.3	90.5	0.3	100.0	1.3	13.6	84.7	0.4
1. ประเภทผลิตอุปกรณ์อิเล็กทรอนิกส์และไฟฟ้า	100.0	0.7	15.9	83.3	..	100.0	1.4	21.0	76.8	0.7
2. ประเภทผลิตอาหารและเครื่องดื่ม	100.0	1.3	6.0	92.6	..	100.0	0.7	9.4	89.3	0.7
3. ประเภทผลิตสิ่งทอ	100.0	1.6	9.4	89.0	..	100.0	0.8	12.6	85.8	0.8
4. ประเภทผลิตเครื่องแต่งกาย	100.0	3.1	6.3	90.6	..	100.0	2.1	12.5	84.4	1.0
5. ประเภทผลิตยางและพลาสติก	100.0	0.8	9.9	89.3	..	100.0	0.8	11.6	87.6	..
6. ประเภทผลิตยานยนต์และจักรยานยนต์	100.0	..	12.4	87.6	..	100.0	2.9	27.6	69.5	..
7. ประเภทผลิตอัญมณี และเครื่องประดับ	100.0	2.1	6.3	89.6	2.1	100.0	-	16.7	81.3	2.1
8. ประเภทธุรกิจก่อสร้าง/อสังหาริมทรัพย์	100.0	3.9	3.9	92.2	..	100.0	3.9	3.9	92.2	..
9. ประเภทธุรกิจปิโตรเคมี	100.0	..	..	100.0	..	100.0	-	7.7	92.3	..
10. ประเภทธุรกิจการโรงแรมและภัตตาคาร รวมร้านอาหาร	100.0	1.0	5.0	94.0	..	100.0	2.0	11.0	87.0	..
11. ประเภทธุรกิจการขนส่งและโลจิสติกส์	100.0	6.1	2.0	91.8	..	100.0	6.1	6.1	87.8	..
12. ประเภทธุรกิจโฆษณาและบันเทิง	100.0	..	3.2	93.5	3.2	100.0	-	9.7	87.1	3.2
13. ประเภทธุรกิจโรงพยาบาล	100.0	2.5	3.3	93.4	0.8	100.0	1.6	4.1	94.3	..
14. ประเภทธุรกิจขายส่ง – ขายปลีก	100.0	2.8	7.4	89.8	..	100.0	2.8	7.4	89.8	..
15. ประเภทธุรกิจ/อุตสาหกรรมอื่นๆ	100.0	..	8.5	91.0	0.5	100.0	0.9	15.6	83.0	0.5

หมายเหตุ : .. หมายถึงมีจำนวนเล็กน้อย

## 4) การปรับเวลาการทำงานล่วงเวลา

**แผนภูมิ 8** ร้อยละของสถานประกอบการ จำแนกตามวิธีการปรับตัวของธุรกิจเกี่ยวกับการปรับเวลาการทำงานล่วงเวลาในปัจจุบัน และคาดการณ์ใน 6 เดือนข้างหน้า



นอกจากนั้น สถานประกอบการร้อยละ 51.5 ระบุว่า การปรับเวลาการทำงานล่วงเวลาในปัจจุบันยังคงเหมือนเดิม และร้อยละ 43.3 ระบุว่า ได้มีการปรับลดเวลาการทำงานล่วงเวลา มีเพียงร้อยละ 1.5 ที่สามารถปรับเพิ่มเวลาการทำงานล่วงเวลาได้ และอีกร้อยละ 3.7 ไม่ทราบ/ไม่มีความเห็น

เมื่อพิจารณาการปรับลดเวลาการทำงานล่วงเวลา พบว่า ปัจจุบันสถานประกอบการร้อยละ 43.3 ระบุว่า ได้มีการปรับลดเวลาการทำงานล่วงเวลา และร้อยละ 48.7 ระบุว่า จะมีการปรับลดเวลาการทำงานล่วงเวลาในอีก 6 เดือนข้างหน้า

ตาราง 19 ร้อยละของผู้ประกอบการธุรกิจ/อุตสาหกรรมที่ดำเนินกิจการ/เปลี่ยนกิจการ จำแนกตามวิธีการปรับตัวของธุรกิจเกี่ยวกับการปรับเวลาการทำงานล่วงเวลาในปัจจุบันและคาดการณ์ใน 6 เดือนข้างหน้า

การปรับเวลาการทำงาน	รวม	ปัจจุบัน				รวม	6 เดือนข้างหน้า			
		ปรับเพิ่ม	ปรับลด	คงเดิม	ไม่ทราบ/ ไม่มี ความเห็น		ปรับเพิ่ม	ปรับลด	คงเดิม	ไม่ทราบ/ ไม่มี ความเห็น
➤ การปรับเวลาการทำงานล่วงเวลา	100.0	1.5	43.3	51.5	3.7	100.0	1.2	48.7	45.9	4.2
1. ประเภทผลิตอุปกรณ์อิเล็กทรอนิกส์และไฟฟ้า	100.0	1.4	67.4	31.2	..	100.0	1.4	66.7	31.2	0.7
2. ประเภทผลิตอาหารและเครื่องดื่ม	100.0	2.7	38.3	56.4	2.7	100.0	0.7	43.6	52.3	3.4
3. ประเภทผลิตสิ่งทอ	100.0	0.8	46.5	50.4	2.4	100.0	1.6	47.2	46.5	4.7
4. ประเภทผลิตเครื่องแต่งกาย	100.0	7.3	38.5	53.1	1.0	100.0	4.2	39.6	54.2	2.1
5. ประเภทผลิตยางและพลาสติก	100.0	..	50.4	47.1	2.5	100.0	0.8	54.5	42.1	2.5
6. ประเภทผลิตยานยนต์และจักรยานยนต์	100.0	1.0	74.3	23.8	1.0	100.0	2.9	81.9	14.3	1.0
7. ประเภทผลิตอัญมณี และเครื่องประดับ	100.0	2.1	45.8	43.8	8.3	100.0	..	54.2	37.5	8.3
8. ประเภทธุรกิจก่อสร้าง/อสังหาริมทรัพย์	100.0	..	36.4	57.1	6.5	100.0	1.3	39.0	53.2	6.5
9. ประเภทธุรกิจปิโตรเคมี	100.0	..	46.2	53.8	..	100.0	..	61.5	38.5	..
10. ประเภทธุรกิจการโรงแรมและภัตตาคาร รวมร้านอาหาร	100.0	1.0	40.0	49.0	10.0	100.0	2.0	45.0	43.0	10.0
11. ประเภทธุรกิจการขนส่งและโลจิสติกส์	100.0	8.2	22.4	61.2	8.2	100.0	6.1	26.5	59.2	8.2
12. ประเภทธุรกิจโฆษณาและบันเทิง	100.0	3.2	16.1	71.0	9.7	100.0	3.2	25.8	61.3	9.7
13. ประเภทธุรกิจโรงพยาบาล	100.0	4.9	18.9	73.0	3.3	100.0	3.3	32.0	62.3	2.5
14. ประเภทธุรกิจขายส่ง – ขายปลีก	100.0	1.9	26.9	63.9	7.4	100.0	1.9	34.3	56.5	7.4
15. ประเภทธุรกิจ/อุตสาหกรรมอื่นๆ	100.0	0.5	43.9	51.4	4.2	100.0	0.5	50.0	44.8	4.7

หมายเหตุ : .. หมายถึงมีจำนวนเล็กน้อย

### 3.6 ความต้องการให้รัฐบาลเข้ามาช่วยเหลือ/สนับสนุนให้ธุรกิจขับเคลื่อนไปได้ด้วยดี

ในภาวะวิกฤตเศรษฐกิจขณะนี้ ผู้ประกอบการธุรกิจ/อุตสาหกรรมโดยรวมร้อยละ 51.9 ต้องการให้ภาครัฐเข้ามาช่วยเหลือ/สนับสนุน เพื่อให้การดำเนินธุรกิจขับเคลื่อนไปได้ด้วยดี โดยผู้ประกอบการ/อุตสาหกรรมที่ต้องการความช่วยเหลือ/สนับสนุนจากภาครัฐมากที่สุด คือ ธุรกิจการโรงแรมและภัตตาคารรวมร้านอาหาร (ร้อยละ 76.5) รองลงมา คือ ธุรกิจโฆษณาและบันเทิง (ร้อยละ 68.8) และธุรกิจปิโตรเคมี (ร้อยละ 61.5) เป็นต้น



ตาราง 20 ร้อยละของผู้ประกอบการ จำแนกตามความต้องการให้รัฐบาลเข้ามาช่วยเหลือ/สนับสนุนให้  
ธุรกิจขับเคลื่อนไปได้ด้วยดี และประเภทธุรกิจ/อุตสาหกรรม

ประเภทธุรกิจ/อุตสาหกรรม	รวม	ความต้องการจากรัฐบาล	
		ต้องการ	ไม่ต้องการ
<b>รวม</b>	100.0	51.9	48.1
1. ผลิตอุปกรณ์อิเล็กทรอนิกส์และไฟฟ้า	100.0	52.1	47.9
2. ผลิตอาหารและเครื่องดื่ม	100.0	58.3	41.7
3. ผลิตสิ่งทอ	100.0	55.0	45.0
4. ผลิตเครื่องแต่งกาย	100.0	60.8	39.2
5. ผลิตยางและพลาสติก	100.0	52.1	47.9
6. ผลิตยานยนต์และจักรยานยนต์	100.0	54.1	45.9
7. ผลิตอัญมณีและเครื่องประดับ	100.0	60.0	40.0
8. ธุรกิจก่อสร้าง/อสังหาริมทรัพย์	100.0	52.6	47.4
9. ธุรกิจปิโตรเคมี	100.0	61.5	38.5
10. ธุรกิจการโรงแรมและภัตตาคาร รวมร้านอาหาร	100.0	76.5	23.5
11. ธุรกิจการขนส่งและโลจิสติกส์	100.0	60.8	39.2
12. ธุรกิจโฆษณาและบันเทิง	100.0	68.8	31.3
13. ธุรกิจโรงพยาบาล	100.0	43.5	56.5
14. ธุรกิจขายส่ง - ขายปลีก	100.0	63.1	36.9
15. ธุรกิจ/อุตสาหกรรมอื่นๆ	100.0	46.5	53.5

สำหรับเรื่อง que ผู้ประกอบการธุรกิจ/อุตสาหกรรมต้องการให้รัฐบาลเข้ามาช่วยเหลือ/สนับสนุนให้ธุรกิจขับเคลื่อนไปได้ด้วยดี 3 อันดับแรก ได้แก่ การลดภาษีการค้า (ร้อยละ 13.2) การส่งเสริมการลงทุน/หาแหล่งเงินกู้ดอกเบี้ยต่ำ (ร้อยละ 12.2) และการส่งเสริมการส่งออก (ร้อยละ 10.4) โดยผู้ประกอบการธุรกิจ/อุตสาหกรรมแต่ละประเภทต่างต้องการให้รัฐบาลช่วยเหลือ/สนับสนุนแตกต่างกัน ตามตาราง 21

ตาราง 21 ร้อยละของผู้ประกอบการที่ต้องการให้รัฐบาลเข้ามาช่วยเหลือ/สนับสนุนให้ธุรกิจขับเคลื่อนไปได้  
ด้วยดี จำแนกตามเรื่องที่ต้องการ 3 อันดับแรก และประเภทธุรกิจ/อุตสาหกรรม

ประเภทธุรกิจ/อุตสาหกรรม	เรื่องที่ต้องการให้ช่วยเหลือ <sup>1/</sup>	ร้อยละ
1. ผลิตอุปกรณ์อิเล็กทรอนิกส์และไฟฟ้า	1. ลดภาษีการค้า	17.9
	2. ส่งเสริมการลงทุน/หาแหล่งเงินทุนดอกเบี้ยต่ำ	12.9
	3. แก้ปัญหาเศรษฐกิจ	9.3
2. ผลิตอาหารและเครื่องดื่ม	1. ส่งเสริมการส่งออก	16.6
	2. ส่งเสริมการลงทุน/หาแหล่งเงินทุนดอกเบี้ยต่ำ	13.9
	3. ลดภาษีการค้า	12.6
3. ผลิตสิ่งทอ	1. ลดภาษีการค้า	21.4
	2. ส่งเสริมการส่งออก	15.3
	3. ส่งเสริมการลงทุน/หาแหล่งเงินทุนดอกเบี้ยต่ำ	11.5
4. ผลิตเครื่องแต่งกาย	1. สร้างทักษะ/แรงงานที่มีฝีมือ	17.5
	2. ส่งเสริมการลงทุน/หาแหล่งเงินทุนดอกเบี้ยต่ำ	14.4
	3. ส่งเสริมการส่งออก	14.4
5. ผลิตยางและพลาสติก	1. ส่งเสริมการลงทุน/หาแหล่งเงินทุนดอกเบี้ยต่ำ	10.7
	2. ส่งเสริมการส่งออก	10.7
	3. สร้างทักษะ/แรงงานที่มีฝีมือ	9.1
6. ผลิตยานยนต์และจักรยานยนต์	1. ลดภาษีการค้า	16.5
	2. แก้ปัญหาเศรษฐกิจ	9.2
	3. แก้ปัญหาความขัดแย้งทางการเมือง	8.3
7. ผลิตอัญมณีและเครื่องประดับ	1. ส่งเสริมการส่งออก	18.0
	2. แก้ปัญหาเศรษฐกิจ	18.0
	3. ส่งเสริมการลงทุน/หาแหล่งเงินทุนดอกเบี้ยต่ำ	16.0
8. ธุรกิจก่อสร้าง/อสังหาริมทรัพย์	1. แก้ปัญหาเศรษฐกิจ	16.7
	2. ส่งเสริมการลงทุน/หาแหล่งเงินทุนดอกเบี้ยต่ำ	14.1
	3. ลดภาษีการค้า	14.1

หมายเหตุ : <sup>1/</sup> ตอบได้มากกว่า 1 คำตอบ



ตาราง 21 ร้อยละของผู้ประกอบการที่ต้องการให้รัฐบาลเข้ามาช่วยเหลือ/สนับสนุนให้ธุรกิจขับเคลื่อนไปได้  
ด้วยดี จำแนกตามเรื่องที่ต้องการ 3 อันดับแรก และประเภทของธุรกิจ/อุตสาหกรรม (ต่อ)

ประเภทธุรกิจ/อุตสาหกรรม	เรื่องที่ต้องการให้ช่วยเหลือ <sup>1/</sup>	ร้อยละ
9. ธุรกิจปิโตรเคมี	1. ส่งเสริมธุรกิจการท่องเที่ยว	38.5
	2. สร้างแรงงานที่มีฝีมือ/ทักษะ	15.4
	3. ส่งเสริมการส่งออก	7.7
10. ธุรกิจการโรงแรมและภัตตาคารรวม ร้านอาหาร	1. ส่งเสริมธุรกิจการท่องเที่ยว	46.1
	2. แก้ปัญหาความขัดแย้งทางการเมือง	14.7
	3. ให้รัฐบาลลดภาษีการค้า	14.7
11. ธุรกิจการขนส่งและโลจิสติกส์	1. ให้รัฐบาลลดภาษีการค้า	29.4
	2. ส่งเสริมการส่งออก	17.6
	3. ส่งเสริมการลงทุน/หาแหล่งเงินกู้ดอกเบี้ยต่ำ	7.8
12. ธุรกิจโฆษณาและบันเทิง	1. แก้ปัญหาเศรษฐกิจ	21.9
	2. แก้ปัญหาความขัดแย้งทางการเมือง	18.8
	3. ส่งเสริมธุรกิจการท่องเที่ยว	12.5
13. ธุรกิจโรงพยาบาล	1. ส่งเสริมการลงทุน/หาแหล่งเงินกู้ดอกเบี้ยต่ำ	12.9
	2. ช่วยเหลือ/หาบริษัทรองรับพนักงานที่ถูกเลิกจ้าง	9.7
	3. แก้ปัญหาเศรษฐกิจ	7.3
14. ธุรกิจขายส่ง – ขายปลีก	1. ให้รัฐบาลลดภาษีการค้า	16.2
	2. แก้ปัญหาเศรษฐกิจ	10.8
	3. ส่งเสริมการลงทุน/หาแหล่งเงินกู้ดอกเบี้ยต่ำ	9.9
15. ธุรกิจ/อุตสาหกรรมอื่นๆ	1. ส่งเสริมการลงทุน/หาแหล่งเงินกู้ดอกเบี้ยต่ำ	12.7
	2. ให้รัฐบาลลดภาษีการค้า	12.2
	3. ส่งเสริมการส่งออก	10.8

หมายเหตุ : 1/ ตอบได้มากกว่า 1 คำตอบ

### 3.7 ข้อคิดเห็น/ข้อเสนอแนะต่อนโยบายของรัฐในการแก้ปัญหาวิกฤตเศรษฐกิจ

นอกจากนั้นผู้ประกอบการธุรกิจ/อุตสาหกรรมร้อยละ 50.4 ได้ให้ข้อเสนอแนะต่อนโยบายของรัฐในการแก้ปัญหาวิกฤตเศรษฐกิจ ดังนี้ รัฐบาลควรสร้างเสถียรภาพความมั่นคงเพื่อให้เกิดความมั่นใจกับนักลงทุน (ร้อยละ 22.6) รองลงมา คือ รัฐบาลควรมีนโยบายที่ชัดเจนในการกระตุ้นเศรษฐกิจ (ร้อยละ 19.4) และลดภาษีมูลค่าเพิ่ม (ร้อยละ 11.6) เป็นต้น

ตาราง 22 ร้อยละของผู้ประกอบการ จำแนกตามข้อเสนอแนะต่อนโยบายของรัฐในการแก้ปัญหาวิกฤตเศรษฐกิจ

ข้อคิดเห็น/ข้อเสนอแนะ	ร้อยละ
<b>รวม</b>	100.0
<b>ผู้ประกอบการที่แสดงความคิดเห็น เห็นควรให้มี <sup>1/</sup></b>	50.4
• รัฐบาลควรสร้างเสถียรภาพความมั่นคงเพื่อให้เกิดความมั่นใจในการลงทุน	22.6
• กระตุ้นเศรษฐกิจโดยให้มึนโยบายชัดเจน	19.4
• ลดภาษีมูลค่าเพิ่ม	11.6
• ควบคุมราคาสินค้า	4.5
• ส่งเสริมการส่งออก	3.9
• แก้ปัญหาการว่างงาน /ถูกเลิกจ้าง	3.8
• ปราบม็อบ/ประท้วงอย่างจริงจัง	3.4
• ส่งเสริมธุรกิจท่องเที่ยว	2.8
• ประกันราคาสินค้าทางการเกษตร	1.6
• ปรับราคาสาธารณูปโภคให้ลดลง เช่น ค่าน้ำ ค่าไฟ ค่าขนส่งสินค้า	1.4
• จัดอบรมให้มีความรู้เทคโนโลยีสมัยใหม่	0.7
<b>ผู้ประกอบการที่ไม่แสดงความคิดเห็น</b>	49.6

หมายเหตุ : 1/ ตอบได้มากกว่า 1 คำตอบ