



ปัจจุบันสังคมไทยได้มีการเปลี่ยนแปลงไปอย่างรวดเร็วจากการนำวิวัฒนาการสมัยใหม่เข้าสู่สังคม ส่งผลให้ความเจริญต่างก็ทยอยเข้ามาอย่างมากมาย ขณะเดียวกันสังคมก็ประสบปัญหาต่างๆ ตามการเปลี่ยนแปลงที่เกิดขึ้น เช่น ปัญหาอาชญากรรม ยาเสพติด การมั่วสุมทางเพศ การพนัน ฯลฯ โดยเฉพาะในกลุ่มเสี่ยงเด็กและเยาวชนอันจะส่งผลกระทบต่อการพัฒนาประเทศ โดยในขณะนี้รัฐบาลและคณะรักษาความสงบแห่งชาติ (คสช.) ได้ดำเนินมาตรการจัดระเบียบสังคม เช่น การจัดระเบียบหาบเร่ แผงลอย ชายหาดท่องเที่ยว วินรถมอเตอร์ไซค์รับจ้าง รถตู้รับจ้าง ฯลฯ เพื่อให้สังคมเกิดความเป็นระเบียบเรียบร้อย และคนในสังคมอยู่ร่วมกันอย่างสงบสุข

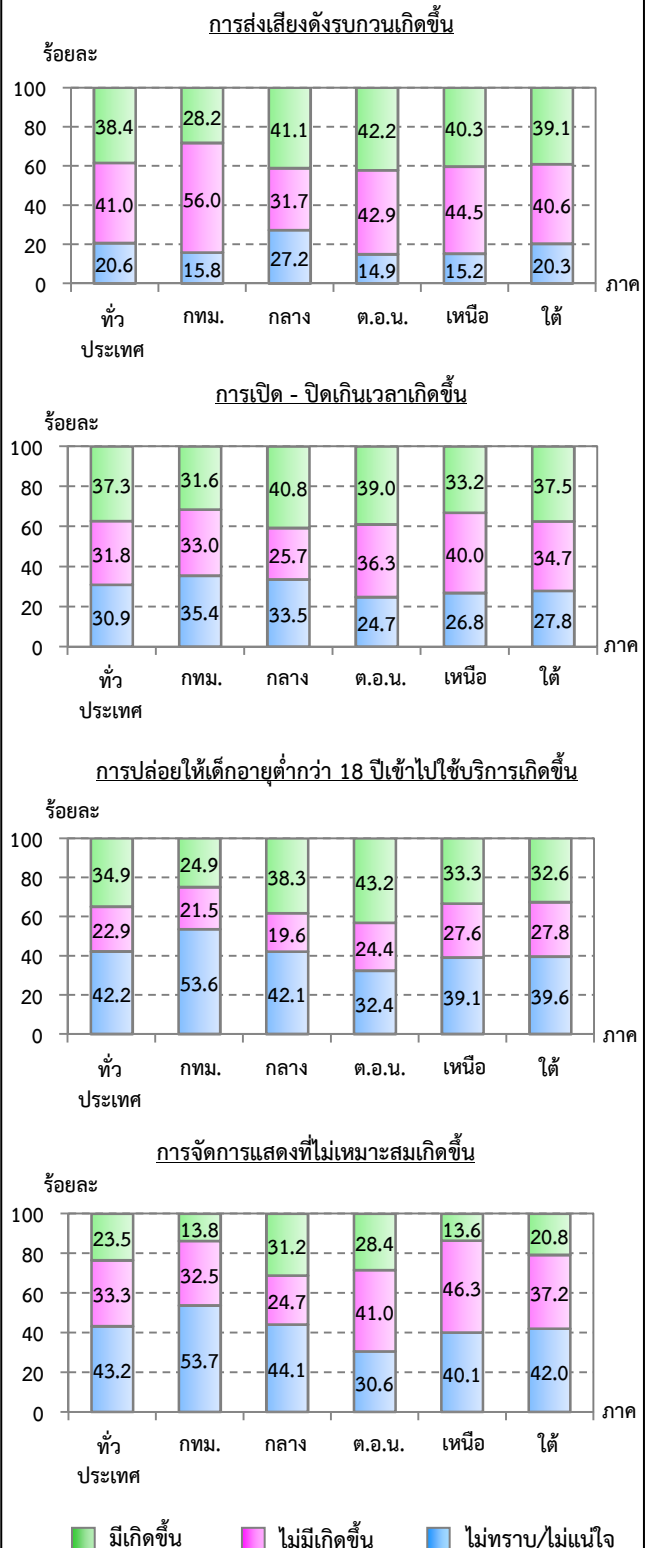
สำนักงานสถิติแห่งชาติ จึงได้ดำเนินการสำรวจความคิดเห็นของประชาชนเกี่ยวกับการจัดระเบียบสังคม เพื่อเป็นข้อมูลให้รัฐบาลและหน่วยงานที่เกี่ยวข้อง เช่น กระทรวงมหาดไทย สำนักงานตำรวจแห่งชาติ สำนักงานคณะกรรมการป้องกันและปราบปรามยาเสพติด ฯลฯ นำไปใช้ในการติดตาม ประเมินผล และวางแผนกำหนดมาตรการจัดระเบียบสังคมให้มีประสิทธิภาพต่อไป โดยการสำรวจครั้งนี้ ใช้วิธีการสำรวจด้วยตัวอย่างแบบ Stratified Three - stage Sampling โดยส่งเจ้าหน้าที่ของสำนักงานสถิติแห่งชาติไปสัมภาษณ์สมาชิกในครัวเรือนที่มีอายุ 18 ปีขึ้นไป ทุกจังหวัด ทั่วประเทศ ครัวเรือนละ 1 ราย ระหว่างวันที่ 20 กุมภาพันธ์ - 11 มีนาคม 2558 มีประชาชนถูกเลือกเป็นตัวอย่างทั้งสิ้นจำนวน 40,950 ราย โดยมีผู้ตอบสัมภาษณ์เป็นหญิง (ร้อยละ 52.0) ชาย (ร้อยละ 48.0) มีอายุ 18 - 29 ปีร้อยละ 14.6 อายุ 30 - 39 ปีร้อยละ 19.2 อายุ 40 - 49 ปีร้อยละ 27.5 อายุ 50 - 59 ปีร้อยละ 23.8 และอายุ 60 ปีขึ้นไปร้อยละ 14.9 มีการศึกษาต่ำกว่าปริญญาตรีร้อยละ 88.5 และปริญญาตรีขึ้นไปมีร้อยละ 11.5 รายได้ของครัวเรือนเฉลี่ยต่อเดือนไม่เกิน 10,000 บาท มีร้อยละ 37.6 รายได้ 10,001 - 30,000 บาท มีร้อยละ 49.8 และรายได้มากกว่า 30,000 บาทขึ้นไปมีร้อยละ 12.6 ประกอบอาชีพเป็นข้าราชการ/รัฐวิสาหกิจร้อยละ 8.1 พนักงานลูกจ้างเอกชนร้อยละ 14.6 ค้าขาย/ธุรกิจส่วนตัวร้อยละ 23.0 เกษตรกรร้อยละ 31.1 รับจ้างทั่วไป/ขับรถรับจ้าง/กรรมกรร้อยละ 12.5 นักเรียน/นักศึกษาร้อยละ 3.8 สำหรับผู้ที่ว่างงาน/พ่อบ้าน แม่บ้านที่อยู่บ้านเฉยๆ มีร้อยละ 6.9 ซึ่งสรุปผลการสำรวจได้ดังนี้

1. สถานะบ้านเบียง/สถานบริการ

ในชุมชน/หมู่บ้านที่มีสถานเบียง/สถานบริการ ประชาชนเห็นว่ามีการส่งเสียงดังรบกวนเกิดขึ้นมากกว่าเรื่องอื่น (ร้อยละ 38.4) รองลงมาได้แก่ การเปิด - ปิดเกินเวลา (ร้อยละ 37.3) การปล่อยให้เด็กอายุต่ำกว่า 18 ปีเข้าไปใช้บริการ (ร้อยละ 34.9) และการจัดการแสดงที่ไม่เหมาะสม (ร้อยละ 23.5)

เมื่อพิจารณาเป็นรายภาค พบว่า ประชาชนในภาคกลาง และภาคตะวันออกเฉียงเหนือ ระบุว่ามีความถี่ของการเกิดเหตุการณ์ที่เกิดขึ้น ในสัดส่วนที่สูงกว่าภาคอื่น

แผนภูมิ 1 ร้อยละของประชาชนที่อาศัยอยู่ในพื้นที่ที่มีสถานเบียง/สถานบริการ จำแนกตามการเกิดเหตุการณ์ในสถานเบียง/สถานบริการ เป็นรายภาค



2. ร้านขายเครื่องดื่มแอลกอฮอล์/บุหรี

ในชุมชน/หมู่บ้านที่มีร้านขายเครื่องดื่มแอลกอฮอล์/บุหรี ประชาชนเห็นว่ามีเหตุการณ์ ดังนี้

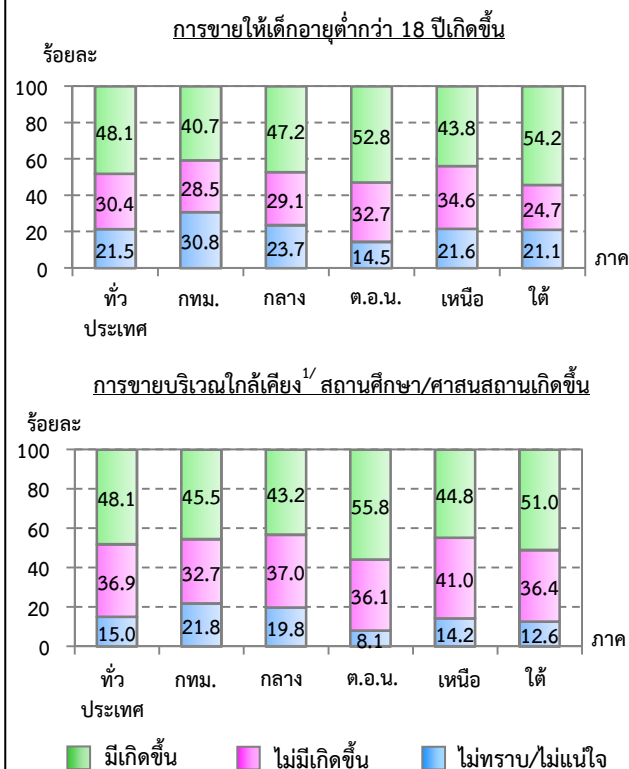
- การขายเครื่องดื่มแอลกอฮอล์ให้กับเด็กที่มีอายุต่ำกว่า 18 ปี พบว่า ประชาชนร้อยละ 48.1 ระบุว่าไม่มีเหตุการณ์ดังกล่าวเกิดขึ้น ขณะที่ร้อยละ 30.4 ระบุว่าไม่มีเกิดขึ้น และร้อยละ 21.5 ไม่ทราบ/ไม่แน่ใจ

เมื่อพิจารณาเป็นรายภาค พบว่า ประชาชนในภาคใต้ และภาคตะวันออกเฉียงเหนือ ประมาณครึ่งหนึ่งระบุว่าไม่มีเหตุการณ์ดังกล่าวเกิดขึ้น ในสัดส่วนที่สูงกว่าภาคอื่น (ร้อยละ 54.2 และ 52.8 ตามลำดับ) ขณะที่ภาคอื่นมีประมาณร้อยละ 40 - 48

- การขายเครื่องดื่มแอลกอฮอล์/บุหรีบริเวณใกล้เคียงหรือรอบๆ สถานศึกษา/ศาสนสถาน พบว่า ประชาชนร้อยละ 48.1 ระบุว่าไม่มีเหตุการณ์ดังกล่าวเกิดขึ้น ขณะที่ร้อยละ 36.9 ระบุว่าไม่มีเกิดขึ้น และร้อยละ 15.0 ไม่ทราบ/ไม่แน่ใจ

เมื่อพิจารณาเป็นรายภาค พบว่า ประชาชนในภาคตะวันออกเฉียงเหนือร้อยละ 55.8 ระบุว่าไม่มีเหตุการณ์ดังกล่าวเกิดขึ้น ในสัดส่วนที่สูงกว่าภาคอื่น รองลงมาได้แก่ ภาคใต้ (ร้อยละ 51.0) ส่วนภาคอื่นมีประมาณร้อยละ 43 - 46

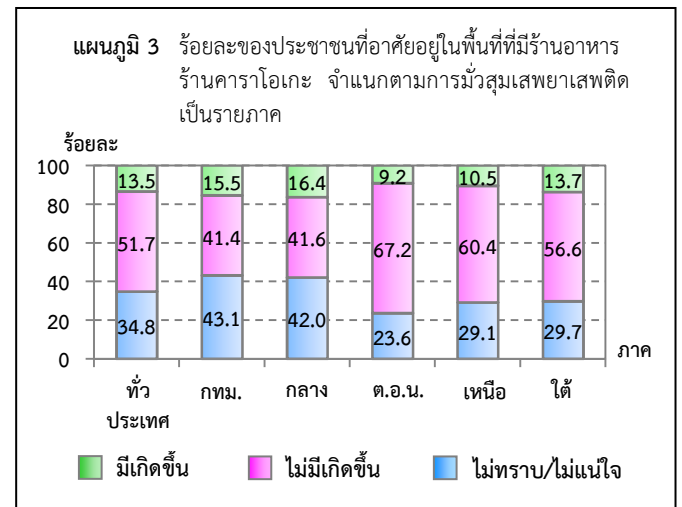
แผนภูมิ 2 ร้อยละของประชาชนที่อาศัยอยู่ในพื้นที่ที่มีร้านขายเครื่องดื่มแอลกอฮอล์/บุหรี จำแนกตามการขายให้เด็กอายุต่ำกว่า 18 ปี และการขายบริเวณใกล้เคียง^{1/}สถานศึกษา/ศาสนสถาน เป็นรายภาค



3. ร้านอาหาร ร้านคาราโอเกะ

ร้านอาหาร/ร้านคาราโอเกะที่มีอยู่ในชุมชน/หมู่บ้าน พบว่า ประชาชนร้อยละ 13.5 ระบุว่ามีการมั่วสุมเสพยาเสพติดเกิดขึ้น ขณะที่ร้อยละ 51.7 ระบุว่าไม่มีเกิดขึ้น และร้อยละ 34.8 ไม่ทราบ/ไม่แน่ใจ

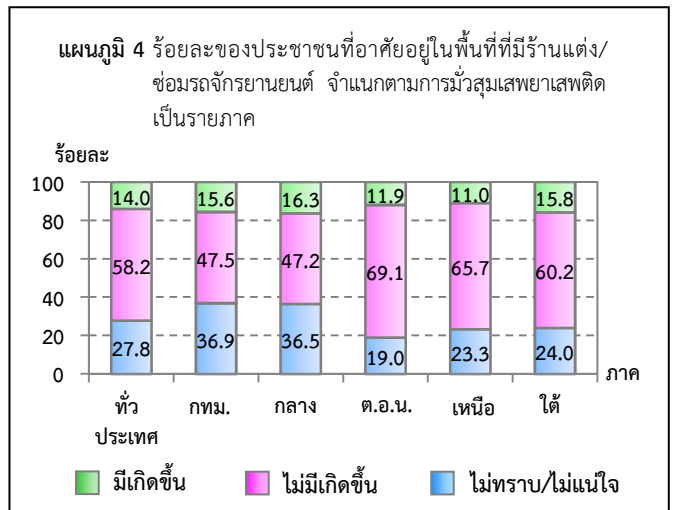
เมื่อพิจารณาเป็นรายภาค พบว่า ประชาชนในภาคกลางร้อยละ 16.4 ระบุว่าไม่มีเหตุการณ์ดังกล่าวเกิดขึ้น ในสัดส่วนที่สูงกว่าภาคอื่น รองลงมาได้แก่ กรุงเทพมหานคร (ร้อยละ 15.5) ภาคใต้ (ร้อยละ 13.7) และภาคเหนือ (ร้อยละ 10.5) ส่วนภาคตะวันออกเฉียงเหนือ มีร้อยละ 9.2 เท่านั้น



4. ร้านแต่ง/ซ่อมรถจักรยานยนต์

สำหรับร้านแต่ง/ซ่อมรถจักรยานยนต์ที่มีอยู่ในชุมชน/หมู่บ้าน พบว่า ประชาชนร้อยละ 14.0 ระบุว่ามีการมั่วสุมเสพยาเสพติดเกิดขึ้น ขณะที่เกินครึ่งหนึ่งระบุว่าไม่มีการมั่วสุมเสพยาเสพติดเกิดขึ้น (ร้อยละ 58.2) และร้อยละ 27.8 ไม่ทราบ/ไม่แน่ใจ

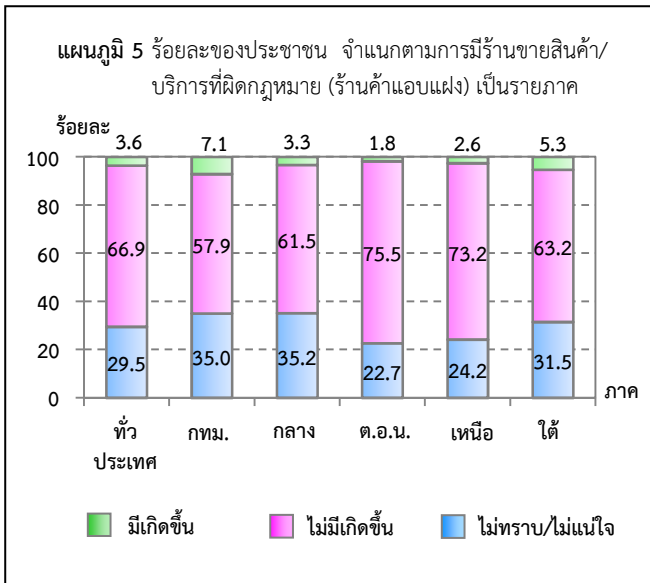
เมื่อพิจารณาเป็นรายภาค พบว่า ประชาชนในภาคกลางร้อยละ 16.3 ระบุว่าไม่มีเหตุการณ์ดังกล่าวเกิดขึ้น ในสัดส่วนที่สูงกว่าภาคอื่น รองลงมาได้แก่ ภาคใต้ (ร้อยละ 15.8) กรุงเทพมหานคร (ร้อยละ 15.6) และภาคตะวันออกเฉียงเหนือ (ร้อยละ 11.9) ในขณะที่ภาคเหนือมีร้อยละ 11.0



5. ร้านลักลอบขายสินค้า/บริการที่ผิดกฎหมาย

ประชาชนร้อยละ 66.9 ระบุว่าในชุมชน/หมู่บ้านไม่มีร้านลักลอบขายสินค้า/บริการที่ผิดกฎหมาย (ร้านค้าแอบแฝง) มีเพียงร้อยละ 3.6 เท่านั้นที่ระบุว่ามีการเกิดขึ้น ส่วนร้อยละ 29.5 ระบุว่าไม่ทราบ/ไม่แน่ใจ

เมื่อพิจารณาเป็นรายภาค พบว่า ประชาชนในกรุงเทพมหานคร และภาคใต้ ระบุว่ามีการลักลอบขายสินค้า/บริการที่ผิดกฎหมาย (ร้านค้าแอบแฝง) เกิดขึ้น ในสัดส่วนที่สูงกว่าภาคอื่น คือ ร้อยละ 7.1 และ 5.3 ตามลำดับ ขณะที่ภาคอื่น มีเกิดขึ้นประมาณร้อยละ 1 – 4



6. ร้านเกม - อินเทอร์เน็ต

ร้านเกม - อินเทอร์เน็ตที่มีอยู่ในชุมชน/หมู่บ้าน ประชาชนเห็นว่ามีเหตุการณ์ ดังนี้

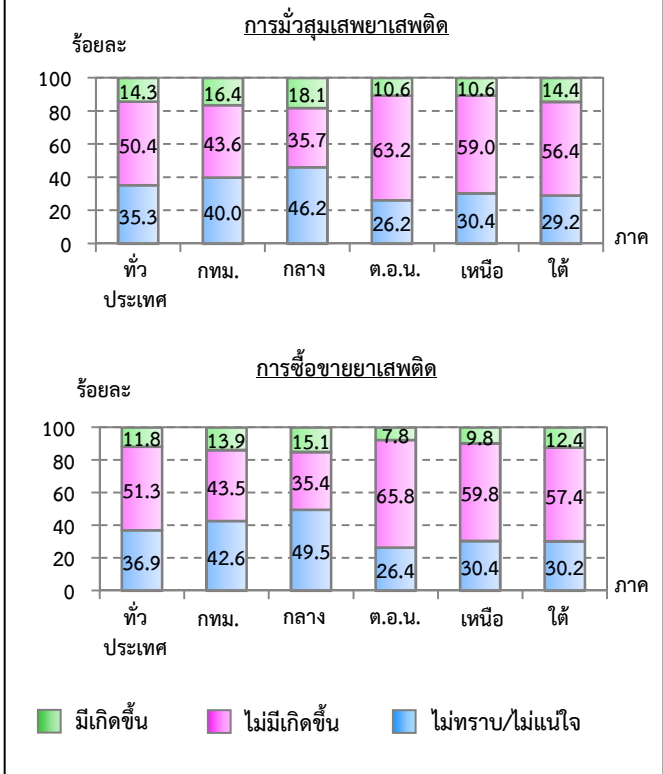
- การมั่วสุมเสพยาเสพติดในร้านเกม - อินเทอร์เน็ต พบว่า ประชาชนร้อยละ 14.3 ระบุว่ามีการเกิดเหตุการณ์ดังกล่าวเกิดขึ้น ขณะที่ประมาณครึ่งหนึ่งระบุว่าไม่มีเกิดขึ้น (ร้อยละ 50.4) และร้อยละ 35.3 ไม่ทราบ/ไม่แน่ใจ

เมื่อพิจารณาเป็นรายภาค พบว่า ประชาชนในภาคกลางร้อยละ 18.1 ระบุว่ามีการเกิดเหตุการณ์ดังกล่าวเกิดขึ้น ในสัดส่วนที่สูงกว่าภาคอื่น รองลงมาได้แก่ กรุงเทพมหานคร (ร้อยละ 16.4) และภาคใต้ (ร้อยละ 14.4) ขณะที่ภาคตะวันออกเฉียงเหนือ และภาคเหนือมีสัดส่วนไม่แตกต่างกัน คือ ร้อยละ 10.6

- การซื้อขายยาเสพติดในร้านเกม - อินเทอร์เน็ต พบว่า ประชาชนร้อยละ 11.8 ระบุว่ามีการเกิดเหตุการณ์ดังกล่าวเกิดขึ้น ขณะที่ครึ่งหนึ่งระบุว่าไม่มีเกิดขึ้น (ร้อยละ 51.3) และร้อยละ 36.9 ไม่ทราบ/ไม่แน่ใจ

เมื่อพิจารณาเป็นรายภาค พบว่า ประชาชนในภาคกลางร้อยละ 15.1 ระบุว่ามีการซื้อขายยาเสพติดเกิดขึ้น ในสัดส่วนที่สูงกว่าภาคอื่น รองลงมาได้แก่ กรุงเทพมหานคร (ร้อยละ 13.9) ภาคใต้ (ร้อยละ 12.4) และภาคเหนือ (ร้อยละ 9.8) ส่วนภาคตะวันออกเฉียงเหนือ มีร้อยละ 7.8 เท่านั้น

แผนภูมิ 6 ร้อยละของประชาชนที่อาศัยอยู่ในพื้นที่ที่มีร้านเกม - อินเทอร์เน็ต จำแนกตามการซื้อขายยาเสพติด และการมั่วสุมเสพยาเสพติด เป็นรายภาค



7. หอพัก บ้านเช่า อพาร์ทเมนต์ และคอนโดมิเนียม

ในชุมชน/หมู่บ้านที่มีหอพัก บ้านเช่า อพาร์ทเมนต์ และคอนโดมิเนียม ประชาชนเห็นว่ามีเหตุการณ์ ดังนี้

- การมั่วสุมเสพยาเสพติดในหอพัก บ้านเช่า อพาร์ทเมนต์ และคอนโดมิเนียม พบว่า ประชาชนร้อยละ 22.8 ระบุว่ามีการเกิดเหตุการณ์ดังกล่าวเกิดขึ้น ขณะที่ประมาณ 1 ใน 3 ระบุว่าไม่มีเกิดขึ้น (ร้อยละ 38.4) และไม่ทราบ/ไม่แน่ใจ (ร้อยละ 38.8)

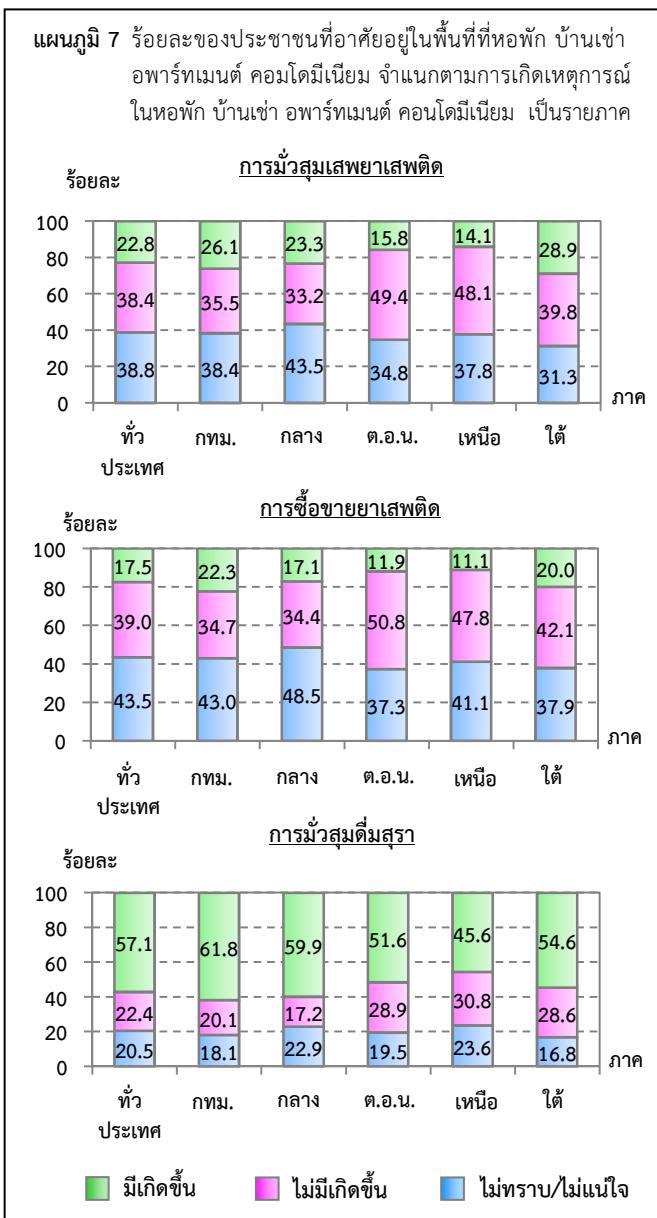
เมื่อพิจารณาเป็นรายภาค พบว่า ประชาชนในภาคใต้ร้อยละ 28.9 ระบุว่ามีการเกิดเหตุการณ์ดังกล่าวเกิดขึ้น ในสัดส่วนที่สูงกว่าภาคอื่น รองลงมาได้แก่ กรุงเทพมหานคร (ร้อยละ 26.1) ภาคกลาง (ร้อยละ 23.3) และภาคตะวันออกเฉียงเหนือ (ร้อยละ 15.8) ในขณะที่ภาคเหนือมีร้อยละ 14.1

- การซื้อขายยาเสพติดในหอพัก บ้านเช่า อพาร์ทเมนต์ และ คอนโดมิเนียม พบว่า ประชาชนร้อยละ 17.5 ระบุว่าไม่เกิดกรณีดังกล่าวเกิดขึ้น ขณะที่ร้อยละ 39.0 ระบุว่าไม่เกิดกรณี และร้อยละ 43.5 ไม่ทราบ/ไม่แน่ใจ

เมื่อพิจารณาเป็นรายภาค พบว่า ประชาชนในกรุงเทพมหานคร และภาคใต้ประมาณ 1 ใน 5 ระบุว่าไม่เกิดกรณีดังกล่าวเกิดขึ้น ในสัดส่วนที่สูงกว่าภาคอื่น (คือ ร้อยละ 22.3 และ 20.0 ตามลำดับ) ขณะที่ภาคอื่นมีประมาณร้อยละ 11 - 18

- การมั่วสุมดื่มสุราในหอพัก บ้านเช่า อพาร์ทเมนต์ และ คอนโดมิเนียม พบว่า ประชาชนร้อยละ 57.1 ระบุว่าไม่เกิดกรณีดังกล่าวเกิดขึ้น ขณะที่ร้อยละ 22.4 ระบุว่าไม่เกิดกรณี และร้อยละ 20.5 ไม่ทราบ/ไม่แน่ใจ

เมื่อพิจารณาเป็นรายภาค พบว่า ประชาชนในกรุงเทพมหานคร ร้อยละ 61.8 ระบุว่าไม่เกิดกรณีดังกล่าวเกิดขึ้น ในสัดส่วนที่สูงกว่าภาคอื่น รองลงมาได้แก่ ภาคกลาง (ร้อยละ 59.9) ภาคใต้ (ร้อยละ 54.6) และภาคตะวันออกเฉียงเหนือ (ร้อยละ 51.6) ขณะที่ภาคเหนือมีร้อยละ 45.6



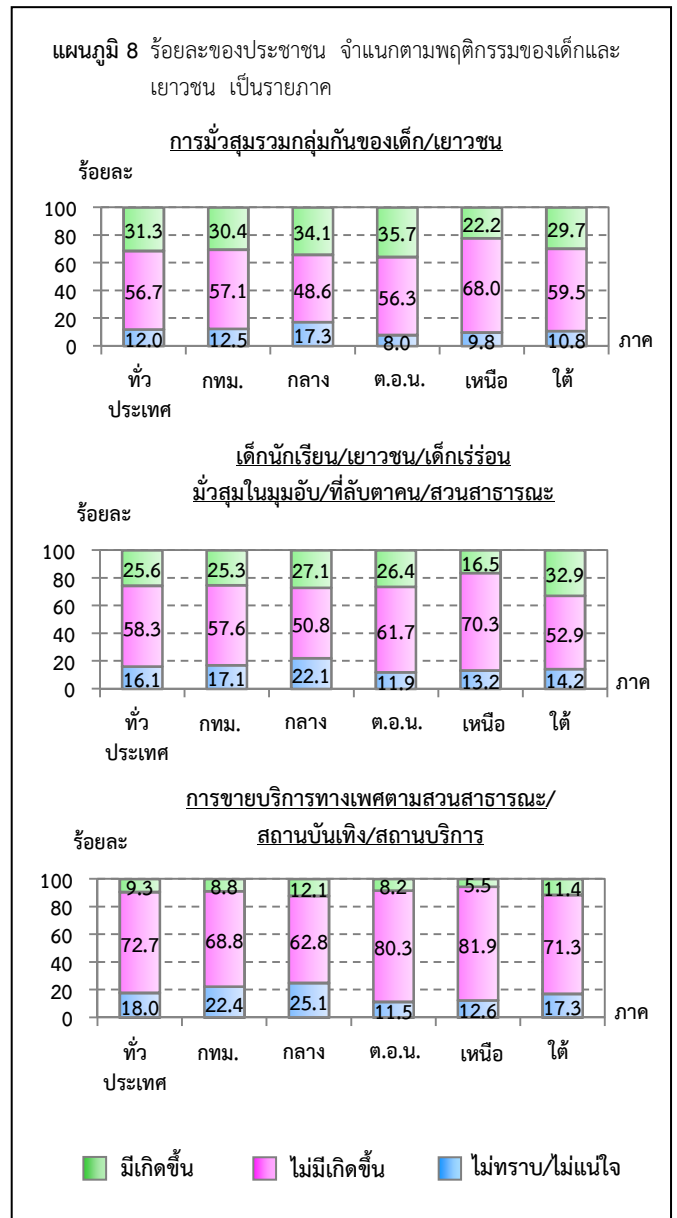
8. พฤติกรรมของเด็ก และเยาวชน

พฤติกรรมของเด็ก/เยาวชนที่มีเกิดขึ้นในชุมชน/หมู่บ้านมากที่สุด คือ การมั่วสุมรวมกลุ่มกันของเด็ก/เยาวชน (เช่น แก๊งค์รถซิ่ง) (ร้อยละ 31.3) รองลงมาได้แก่ เด็กนักเรียน/เยาวชน/เด็กเร่ร่อน มั่วสุมในมูมอับ/ที่ลับตาคน/สวนสาธารณะ (ร้อยละ 25.6) และการขายบริการทางเพศตามสวนสาธารณะ/สถานบันเทิง/สถานบริการ (ร้อยละ 9.3)

เมื่อพิจารณาเป็นรายภาค พบว่า การมั่วสุมรวมกลุ่มกันของเด็ก/เยาวชนเกิดขึ้นในทุกภาคประมาณร้อยละ 29 - 36 ยกเว้นภาคเหนือมีร้อยละ 22.2

ขณะที่การมั่วสุมของเด็กนักเรียน/เยาวชน/เด็กเร่ร่อนในมูมอับ/ที่ลับตาคน/สวนสาธารณะเกิดขึ้นในทุกภาคประมาณร้อยละ 25 - 33 ยกเว้นภาคเหนือมีร้อยละ 16.5

ส่วนการขายบริการทางเพศตามสวนสาธารณะ/สถานบันเทิง/สถานบริการเกิดขึ้นในทุกภาคประมาณร้อยละ 8 - 13 ยกเว้นภาคเหนือมีร้อยละ 5.5



9. การดำเนินการของภาครัฐ

1) การดำเนินการในสถานบันเทิง/สถานบริการ ร้านเกม – อินเทอร์เน็ต และหอพัก บ้านเช่า อพาร์ทเมนต์ และ คอนโดมิเนียม

ประชาชนเห็นว่าในชุมชน/หมู่บ้านมีการดำเนินการของภาครัฐเกิดขึ้นในสถานบันเทิง/สถานบริการ ร้านเกม – อินเทอร์เน็ต และหอพัก บ้านเช่า อพาร์ทเมนต์ และคอนโดมิเนียม ดังนี้

- สถานบันเทิง/สถานบริการที่มีอยู่ในชุมชน/หมู่บ้าน พบว่า ประชาชนร้อยละ 36.5 ระบุว่ามีการตรวจบัตรประชาชนผู้ที่เข้ามาใช้บริการเกิดขึ้น ขณะที่ร้อยละ 19.8 ระบุว่าไม่มีเกิดขึ้น และร้อยละ 43.7 ไม่ทราบ/ไม่แน่ใจ

เมื่อพิจารณาเป็นรายภาค พบว่า ประชาชนในภาคตะวันออกเฉียงเหนือร้อยละ 53.0 ระบุว่ามีการตรวจบัตรประชาชนผู้ที่เข้ามาใช้บริการเกิดขึ้น ในสัดส่วนที่สูงกว่าภาคอื่น รองลงมา ได้แก่ ภาคกลาง (ร้อยละ 40.1) ภาคใต้ (ร้อยละ 34.1) ภาคเหนือ (ร้อยละ 33.4) และกรุงเทพมหานคร (ร้อยละ 21.6)

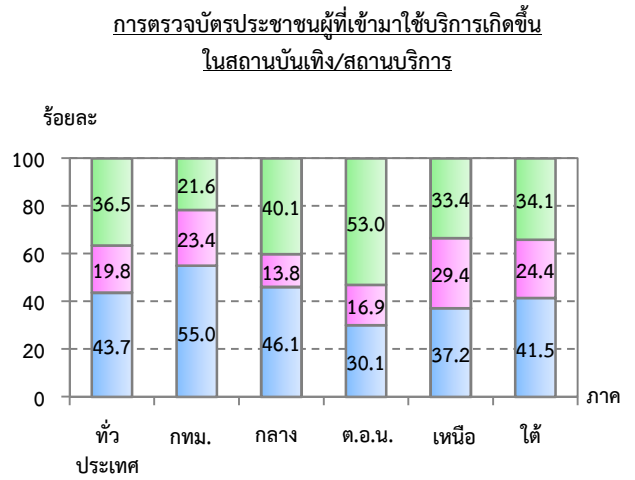
- ร้านเกม – อินเทอร์เน็ตที่มีอยู่ในชุมชน/หมู่บ้าน ประชาชนร้อยละ 26.8 ระบุว่ามีการตรวจค้น จับกุม ปราบปรามแหล่งมั่วสุมของเยาวชนเกิดขึ้น ขณะที่ร้อยละ 44.9 ระบุว่าไม่มีเกิดขึ้น และร้อยละ 28.3 ไม่ทราบ/ไม่แน่ใจ

เมื่อพิจารณาเป็นรายภาค พบว่า ประชาชนในกรุงเทพมหานครร้อยละ 33.0 ระบุว่ามีการตรวจค้น จับกุม ปราบปรามแหล่งมั่วสุมของเยาวชนเกิดขึ้นในสัดส่วนที่สูงกว่าภาคอื่น รองลงมาได้แก่ ภาคกลาง (ร้อยละ 30.9) ภาคตะวันออกเฉียงเหนือ (ร้อยละ 24.8) ภาคใต้ (ร้อยละ 21.6) และภาคเหนือ (ร้อยละ 19.2)

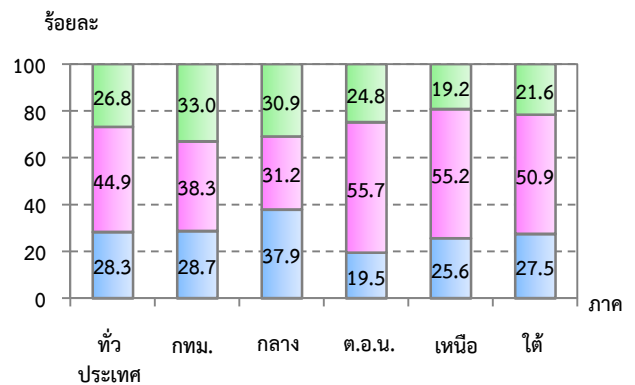
- หอพัก บ้านเช่า อพาร์ทเมนต์ และคอนโดมิเนียมที่มีอยู่ในชุมชน/หมู่บ้าน ประชาชนร้อยละ 30.3 ระบุว่ามีการตรวจค้น จับกุม ปราบปรามแหล่งมั่วสุมของเยาวชนเกิดขึ้น ส่วนร้อยละ 39.2 ระบุว่าไม่มีเกิดขึ้น และร้อยละ 30.5 ระบุว่าไม่ทราบ/ไม่แน่ใจ

เมื่อพิจารณาเป็นรายภาค พบว่า ประชาชนในภาคใต้ร้อยละ 34.1 ระบุว่ามีการตรวจค้น จับกุม ปราบปรามแหล่งมั่วสุมของเยาวชนเกิดขึ้นในสัดส่วนที่สูงกว่าภาคอื่น รองลงมาได้แก่ ภาคตะวันออกเฉียงเหนือ (ร้อยละ 33.4) ภาคกลาง (ร้อยละ 32.9) กรุงเทพมหานคร (ร้อยละ 26.7) และภาคเหนือ (ร้อยละ 20.6)

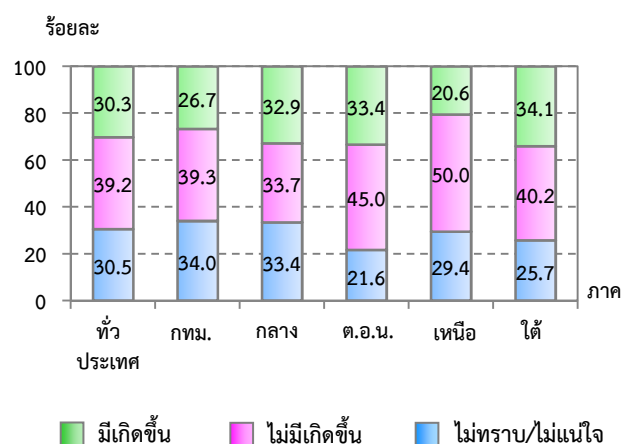
แผนภูมิ 9 ร้อยละของประชาชน จำแนกตามการดำเนินการในสถานบันเทิง/สถานบริการ ร้านเกม – อินเทอร์เน็ต และหอพัก บ้านเช่า อพาร์ทเมนต์ และคอนโดมิเนียม เป็นรายภาค



การตรวจค้น จับกุม ปราบปรามแหล่งมั่วสุมของเยาวชนเกิดขึ้น
ในร้านเกม – อินเทอร์เน็ต



การตรวจค้น จับกุม ปราบปรามแหล่งมั่วสุมของเยาวชนเกิดขึ้น
ในหอพัก บ้านเช่า อพาร์ทเมนต์ คอนโดมิเนียม



2) การดำเนินการของเจ้าหน้าที่รัฐและคนในชุมชน/หมู่บ้าน

สำหรับเรื่องที่ประชาชนเห็นว่าเจ้าหน้าที่รัฐและคนในชุมชน/หมู่บ้านดำเนินการ ดังนี้

- คนในชุมชนร่วมกันดำเนินการกวาดชั้น สอดส่อง ควบคุม สถานที่เสี่ยงต่อการแพร่ระบาดของยาเสพติด พบว่า ประชาชนร้อยละ 69.8 ระบุว่าเหตุการณ์ดังกล่าวเกิดขึ้น และร้อยละ 17.6 ระบุว่าไม่มีเกิดขึ้น และร้อยละ 12.6 ไม่ทราบ/ไม่แน่ใจ

- การจัดสถานที่ออกกำลังกาย/สวนสาธารณะ/ลานกีฬา พบว่า ประชาชนร้อยละ 68.8 ระบุว่าเหตุการณ์ดังกล่าวเกิดขึ้น และร้อยละ 23.0 ระบุว่าไม่มีเกิดขึ้น และร้อยละ 8.2 ไม่ทราบ/ไม่แน่ใจ

- การมีเจ้าหน้าที่รัฐ อาทิ ตำรวจ ครูอาจารย์ สาธารณสุข ฝ่ายปกครอง พัฒนาสังคม ฯลฯ ร่วมกันดำเนินการกวาดชั้น สอดส่อง ควบคุมสถานที่เสี่ยงต่อการแพร่ระบาดของยาเสพติด พบว่า ประชาชนร้อยละ 65.9 ระบุว่าเหตุการณ์ดังกล่าวเกิดขึ้น และร้อยละ 18.2 ระบุว่าไม่มีเกิดขึ้น และร้อยละ 15.9 ไม่ทราบ/ไม่แน่ใจ

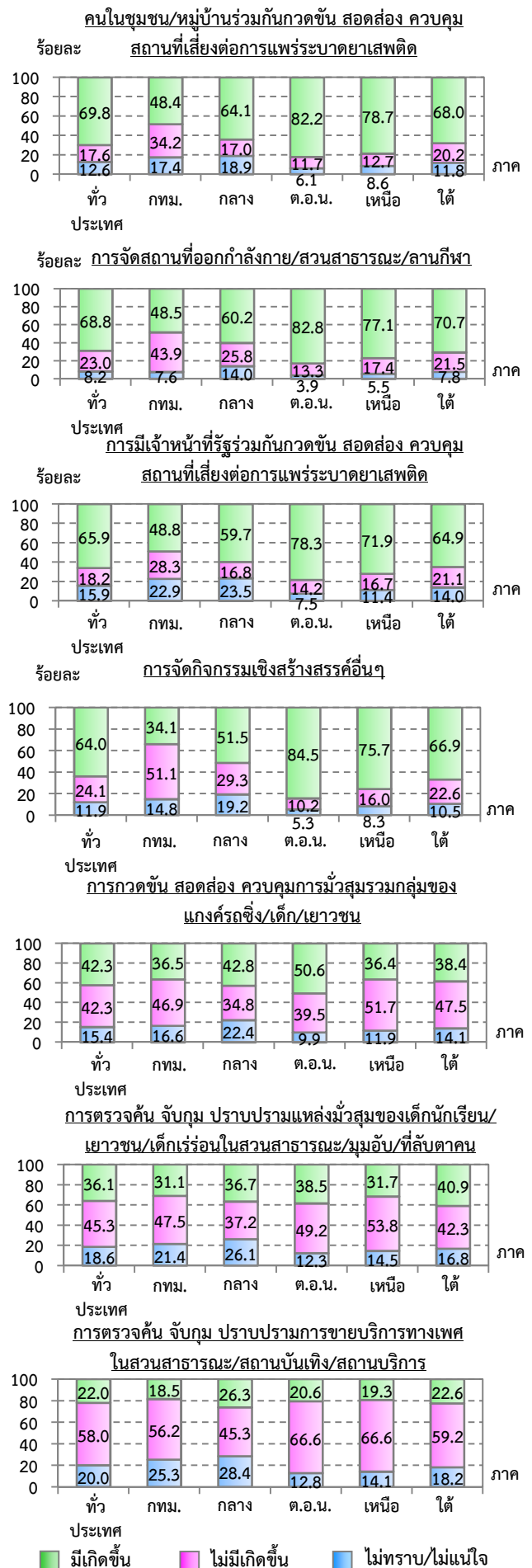
- การจัดกิจกรรมเชิงสร้างสรรค์อื่นๆ เช่น การแข่งขันกีฬา การประกวดดนตรี ฯลฯ พบว่า ประชาชนร้อยละ 64.0 ระบุว่าไม่มีเหตุการณ์ดังกล่าวเกิดขึ้น และร้อยละ 24.1 ระบุว่าไม่มีเกิดขึ้น และร้อยละ 11.9 ไม่ทราบ/ไม่แน่ใจ

- การกวาดชั้น สอดส่อง ควบคุมการมั่วสุมรวมกลุ่มของแก๊งค์รถซิ่ง/เด็ก/เยาวชน พบว่า ประชาชนเกือบครึ่งระบุว่าไม่มีเหตุการณ์ดังกล่าวเกิดขึ้น และไม่มีเกิดขึ้น ในสัดส่วนที่ไม่แตกต่างกัน คือ ร้อยละ 42.3 และร้อยละ 15.4 ไม่ทราบ/ไม่แน่ใจ

- การดำเนินการตรวจค้น จับกุม ปราบปรามแหล่งมั่วสุมของเด็กนักเรียน/เยาวชน/เด็กเร่ร่อนในสวนสาธารณะ/มุมอับ/ที่ลับตาคน พบว่า ประชาชนร้อยละ 36.1 ระบุว่าไม่มีเหตุการณ์ดังกล่าวเกิดขึ้น ขณะที่ร้อยละ 45.3 ระบุว่าไม่มีเกิดขึ้น และร้อยละ 18.6 ไม่ทราบ/ไม่แน่ใจ

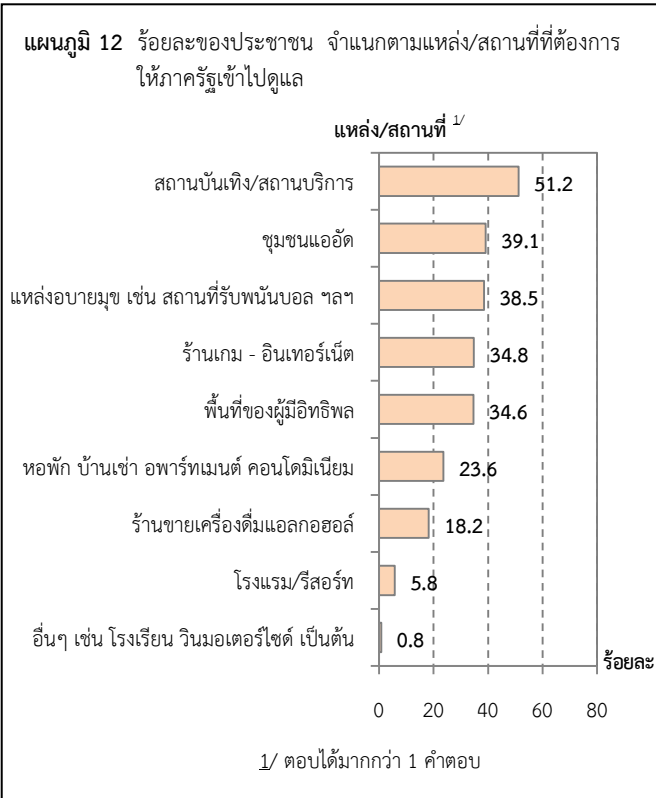
- การดำเนินการตรวจค้น จับกุม ปราบปรามการขายบริการทางเพศในสวนสาธารณะ/สถานบันเทิง/สถานบริการ พบว่า ประชาชนร้อยละ 22.0 ระบุว่าไม่มีเหตุการณ์ดังกล่าวเกิดขึ้น ขณะที่ร้อยละ 58.0 ระบุว่าไม่มีเกิดขึ้น และร้อยละ 20.0 ไม่ทราบ/ไม่แน่ใจ

แผนภูมิ 10 ร้อยละของประชาชน จำแนกตามการดำเนินการของเจ้าหน้าที่รัฐและคนในชุมชน/หมู่บ้าน เป็นรายภาค



10. แหล่ง/สถานที่ที่ต้องการให้ภาครัฐเข้าไปดูแล

แหล่ง/สถานที่ที่ประชาชนต้องการให้ภาครัฐเข้าไปดูแลมากที่สุด คือ สถานบันเทิง/สถานบริการ (ร้อยละ 51.2) รองลงมาได้แก่ ชุมชนแออัด (ร้อยละ 39.1) แหล่งอบายมุข เช่น สถานที่รับพนันบอล ร้านค้าแอบแฝง ฯลฯ (ร้อยละ 38.5) ร้านเกม - อินเทอร์เน็ต (ร้อยละ 34.8) พื้นที่ของผู้มีอิทธิพล (ร้อยละ 34.6) และหอพัก บ้านเช่า อพาร์ทเมนต์ คอนโดมิเนียม (ร้อยละ 23.6) เป็นต้น

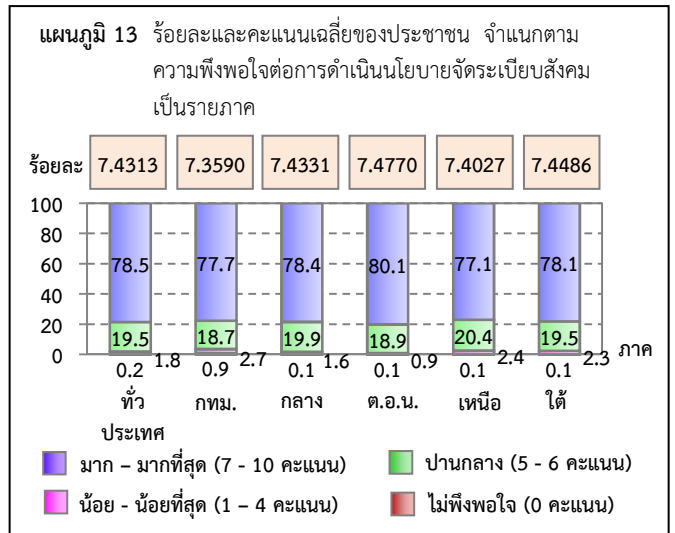


11. ความพึงพอใจต่อการดำเนินงานในการจัดระเบียบสังคม

1) ความพึงพอใจในภาพรวมของรัฐบาล

ประชาชนสูงถึงร้อยละ 99.8 ระบุว่ามีความพึงพอใจต่อผลการดำเนินงานในภาพรวมของรัฐบาลในการจัดระเบียบสังคม (ซึ่งในจำนวนนี้มีความพึงพอใจมาก - มากที่สุดร้อยละ 78.5 ปานกลางร้อยละ 19.5 น้อย - น้อยที่สุดร้อยละ 1.8) มีเพียงเล็กน้อยเท่านั้นที่ไม่พึงพอใจ (ร้อยละ 0.2) โดยมีคะแนนเฉลี่ยของความพึงพอใจอยู่ที่ 7.4313 คะแนน จากคะแนนเต็ม 10 คะแนน

เมื่อพิจารณาเป็นรายภาค พบว่า ประชาชนในภาคตะวันออกเฉียงเหนือมีความพึงพอใจด้วยคะแนนเฉลี่ยที่สูงกว่าภาคอื่น (7.4770 คะแนน) รองลงมาได้แก่ ภาคใต้ (7.4486 คะแนน) ภาคกลาง (7.4331 คะแนน) ภาคเหนือ (7.4027 คะแนน) และกรุงเทพมหานครมีคะแนนเฉลี่ยน้อยกว่าภาคอื่น (7.3590 คะแนน)



2) ความพึงพอใจในเรื่องต่างๆ

เมื่อพิจารณาคะแนนเฉลี่ยของความพึงพอใจต่อการจัดระเบียบสังคม (คะแนนเต็ม 10 คะแนน) ในแต่ละเรื่อง พบว่า ประชาชนมีความพึงพอใจในเรื่อง วินมอเตอร์ไซด์รับจ้าง รถตู้รับจ้าง ด้วยคะแนนเฉลี่ยสูงกว่าด้านอื่น (7.5481 คะแนน) รองลงมาได้แก่ การจัดระเบียบหาบเร่ แผงลอย ชายหาดท่องเที่ยว (7.3260 คะแนน) และการจัดระเบียบด้านแรงงานต่างด้าว (7.3247 คะแนน)

