

รายงานผลการสำรวจ
ความคิดเห็นของประชาชนต่อการบริหารงานของรัฐบาลครบ 1 ปี
พ.ศ. 2555



สำนักงานสถิติแห่งชาติ
กระทรวงเทคโนโลยีสารสนเทศและการสื่อสาร

สำนักงานสถิติแห่งชาติ

www.nso.go.th

รายงานผลการสำรวจ
ความคิดเห็นของประชาชนต่อการบริหารงานของรัฐบาลครบ 1 ปี
พ.ศ. 2555



สำนักงานสถิติแห่งชาติ
กระทรวงเทคโนโลยีสารสนเทศและการสื่อสาร

www.nso.go.th

หน่วยงานเจ้าของเรื่อง

สำนักสถิติสาธารณสุขมติ สำนักงานสถิติแห่งชาติ

โทรศัพท์ 0 2142 1272-3

โทรสาร 0 2143 8138

คำนำ

ตามที่รัฐบาลได้เข้ามาบริหารประเทศ ครบ 1 ปี ในเดือนสิงหาคม พ.ศ. 2555 สำนักงานสถิติแห่งชาติ จึงได้จัดทำโครงการสำรวจความคิดเห็นของประชาชนที่มีต่อนโยบายของรัฐบาล พ.ศ. 2555 ขึ้นเพื่อเป็นการสะท้อนความคิดเห็นของประชาชนที่มีต่อนโยบาย/โครงการของรัฐบาลที่ได้ดำเนินการ ทั้งนี้เพื่อรัฐบาลจะได้นำข้อมูลไปใช้เป็นแนวทางในการวางแผนและปรับปรุงการบริหารงานของรัฐบาลให้มีประสิทธิภาพ และสอดคล้องกับความต้องการของประชาชนต่อไป

สารบัญ

	หน้า
คำนำ	ก
สารบัญ	ข
สารบัญแผนภูมิ	ค
สารบัญตาราง	ง
บทสรุปสำหรับผู้บริหาร	จ
บทที่ 1 บทนำ	
1.1 ความเป็นมา	1
1.2 วัตถุประสงค์	1
1.3 คุ่มรวม	1
บทที่ 2 ระเบียบวิธีสถิติ	
2.1 แผนการสุ่มตัวอย่าง	2
2.2 คาบเวลาการปฏิบัติงานเก็บรวบรวมข้อมูล	3
2.3 การเสนอผล	3
บทที่ 3 ผลการสำรวจ	
3.1 การติดตามการปฏิบัติงานของรัฐบาล (นางสาวยิ่งลักษณ์ ชินวัตร)	4
3.2 การทราบและความพึงพอใจต่อนโยบายของรัฐบาลที่ได้ดำเนินการ	5
3.3 ความสามารถของรัฐบาลในการแก้ไขปัญหาด้านสังคมและเศรษฐกิจ	7
3.4 การได้รับทราบรายการ “รัฐบาลยิ่งลักษณ์พบประชาชน”	8
3.5 ข้อคิดเห็น/ข้อเสนอแนะ	10
3.6 ข้อมูลทั่วไปของผู้ตอบแบบสัมภาษณ์	11
ตารางสถิติ	12

สารบัญแผนภูมิ

			หน้า
แผนภูมิ	1	ร้อยละของประชาชน จำแนกตามการติดตามการปฏิบัติงานของรัฐบาล	4
แผนภูมิ	2	ร้อยละของประชาชน จำแนกตามการทราบและความพึงพอใจต่อนโยบายของรัฐบาลที่ได้ดำเนินการ	5
แผนภูมิ	3	ร้อยละของประชาชน จำแนกตามความคิดเห็นเกี่ยวกับการแก้ไขปัญหาสังคมและเศรษฐกิจของรัฐบาล	7
แผนภูมิ	4	ร้อยละของประชาชน จำแนกตามการได้รับทราบรายการ “รัฐบาลยิ่งลักษณ์พบประชาชน”	8

สารบัญตาราง

			หน้า
ตาราง	1	ร้อยละของประชาชน จำแนกตามการทราบนโยบายของรัฐบาลที่ได้ดำเนินการ และความพึงพอใจ	6
ตาราง	2	ร้อยละของประชาชน จำแนกตามความคิดเห็นเกี่ยวกับความสามารถแก้ไขปัญหาสังคม/เศรษฐกิจของรัฐบาล เป็นรายภาค	8
ตาราง	3	ร้อยละของประชาชนที่ทราบการประชาสัมพันธ์ข้อมูลข่าวสารของรัฐบาล จำแนกตามการได้รับทราบรายการ “รัฐบาลยิ่งลักษณ์พบประชาชน เป็นรายภาค	9
ตาราง	4	ร้อยละของประชาชน จำแนกตามข้อคิดเห็น/ข้อเสนอแนะต่อการทำงานของรัฐบาล	10

บทสรุปสำหรับผู้บริหาร

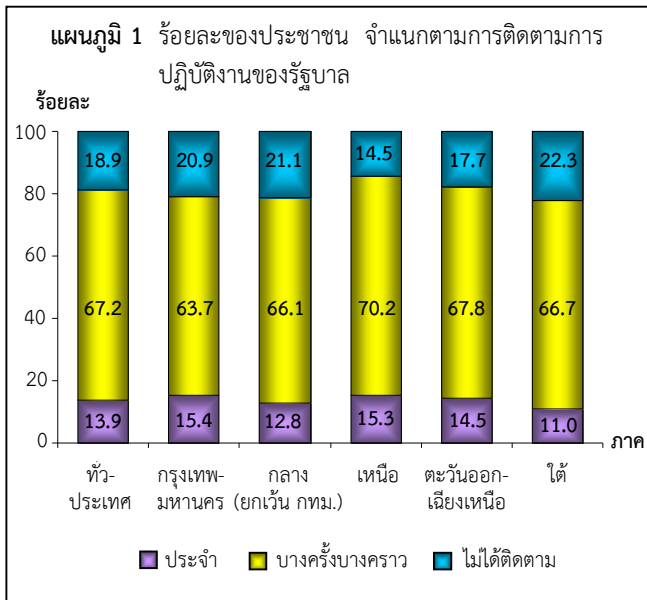
การสำรวจความคิดเห็นของประชาชนต่อการบริหารงานของรัฐบาลครบ 1 ปี

พ.ศ. 2555



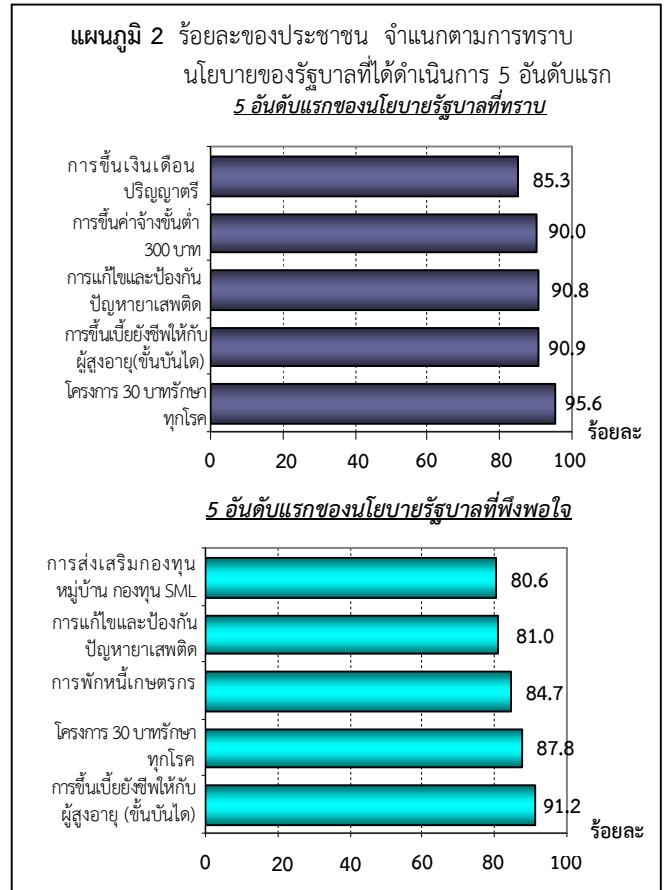
การสำรวจความคิดเห็นของประชาชนที่มีต่อ นโยบายของรัฐบาล พ.ศ. 2555 มีวัตถุประสงค์ เพื่อรวบรวมข้อมูลเกี่ยวกับความพึงพอใจต่อนโยบาย/โครงการที่รัฐบาลได้ดำเนินการ ความคิดเห็นต่อการ แก้ไขปัญหาด้านสังคม และเศรษฐกิจ การได้รับทราบ รายการ “รัฐบาลยิ่งลักษณ์พบประชาชน” ตลอดจน ข้อคิดเห็น/ข้อเสนอแนะ ทั้งนี้เพื่อนำข้อมูลที่ได้จาก การสำรวจไปใช้เป็นแนวทางในการติดตามผลการ ดำเนินงานของรัฐบาล ซึ่งในการสำรวจโครงการนี้ ปฏิบัติงานเก็บรวบรวมข้อมูล ระหว่างวันที่ 2 กรกฎาคม -12 สิงหาคม พ.ศ. 2555 โดยทำการ สัมภาษณ์สมาชิกในครัวเรือนที่มี อายุตั้งแต่ 18 ปีขึ้นไป กระจายทุกจังหวัด ทั่วประเทศ เป็นจำนวนทั้งสิ้น 35,312 คน แบ่งเป็นประชาชนในเขตเทศบาล 18,592 คน และนอกเขตเทศบาล 16,720 คน ซึ่งสรุปผลการสำรวจ ที่สำคัญได้ดังนี้

1. การติดตามการปฏิบัติงานของรัฐบาล



ผลจากการสำรวจพบว่า ประชาชนส่วนใหญ่ร้อยละ 67.2 ระบุว่าติดตามเป็นบางครั้งบางคราว โดยมีผู้ที่ติดตาม เป็นประจำร้อยละ 13.9 และผู้ที่ไม่ได้ติดตาม ร้อยละ 18.9

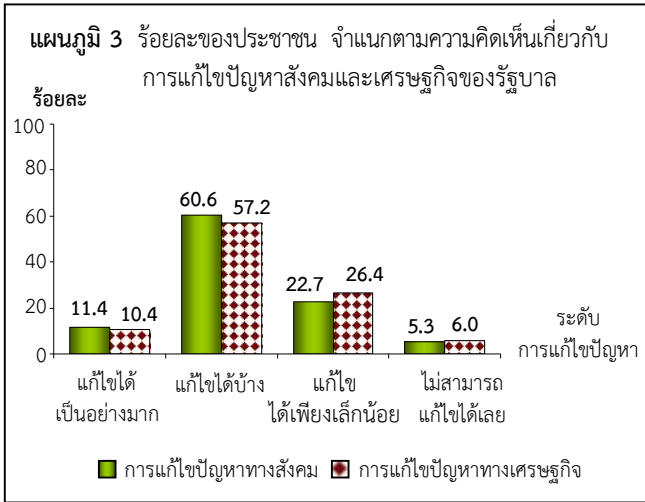
2. การทราบและความพึงพอใจต่อนโยบายของรัฐบาล



นโยบายของรัฐบาลที่ประชาชน ทราบ 5 อันดับแรก คือ โครงการ 30 บาท รักษาทุกโรคร้อยละ 95.6 การขึ้น เบี้ยยังชีพให้กับผู้สูงอายุแบบมากขึ้นตามอายุ (ขั้นบันได) ร้อยละ 90.9 การแก้ไขและป้องกันปัญหาเสพติด ร้อยละ 90.8 การขึ้นค่าจ้างขั้นต่ำ 300 บาท ร้อยละ 90.0 และการขึ้นเงินเดือนปริญญาตรี 15,000 บาท ร้อยละ 85.3

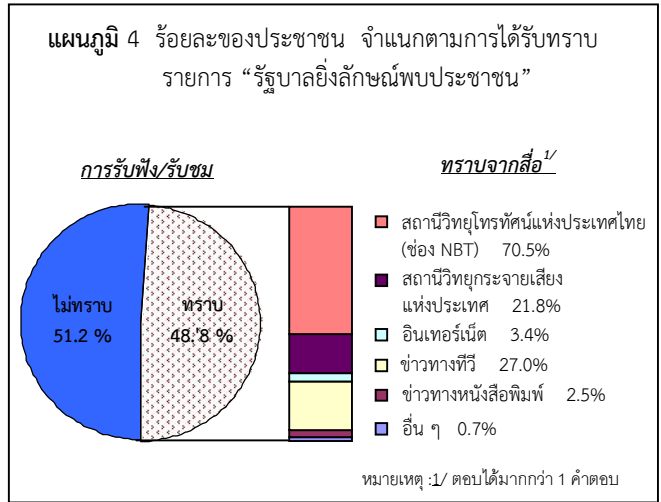
สำหรับประชาชนที่ทราบนโยบายของรัฐบาลมี ความพึงพอใจต่อการดำเนินการ 5 อันดับแรก คือ การ ขึ้นเบี้ยยังชีพให้กับผู้สูงอายุแบบมากขึ้นตามอายุ (ขั้นบันได) ร้อยละ 91.2 โครงการ 30 บาทรักษาทุกโรค ร้อยละ 87.8 การพิกัดหนี้เกษตรกร ร้อยละ 84.7 การแก้ไข และป้องกันปัญหาเสพติด ร้อยละ 81.0 และการ ส่งเสริมกองทุนหมู่บ้าน กองทุน SML ร้อยละ 80.6

3. ความสามารถของรัฐบาลในการแก้ไขปัญหา ด้านสังคมและเศรษฐกิจ



จากการสอบถามเกี่ยวกับการแก้ไขปัญหาด้านสังคมและเศรษฐกิจของรัฐบาลนั้น ประชาชนส่วนใหญ่มีความเห็นว่ารัฐบาลแก้ไขได้บ้าง (ร้อยละ 60.6 และ 57.2 ตามลำดับ) รองลงมาคิดว่าแก้ไขได้เพียงเล็กน้อย (ร้อยละ 22.0 - 26.0) และประมาณร้อยละ 10.0 คิดว่าแก้ไขได้เป็นอย่างมาก สำหรับผู้ที่คิดว่าแก้ไขไม่ได้เลย มีร้อยละ 5.0 - 6.0

4. การได้รับทราบรายการ “รัฐบาลยิ่งลักษณ์พบประชาชน”



ผลการสำรวจ พบว่า ประชาชน ร้อยละ 51.2 ไม่ทราบถึงรายการ “รัฐบาลยิ่งลักษณ์พบประชาชน” ออกอากาศ ทุกเช้าวันเสาร์ เวลา 8.00 น. ส่วนผู้ที่ทราบ ร้อยละ 48.8 ระบุว่าทราบจากสื่อสถานีวิทยุโทรทัศน์แห่งประเทศไทย (ช่อง NBT) มากที่สุด (ร้อยละ 70.5) รองลงมาข่าวทางทีวี (ร้อยละ 27.0) สถานีวิทยุกระจายเสียงแห่งประเทศไทย (ร้อยละ 21.8) อินเทอร์เน็ต (ร้อยละ 3.4) ข่าวหนังสือพิมพ์ (ร้อยละ 2.5) และอื่น ๆ มีร้อยละ 0.7 ตามลำดับ

5. ข้อคิดเห็น/ข้อเสนอแนะ

ประชาชน ร้อยละ 3.3 ของผู้ที่ตอบสัมภาษณ์ทั้งหมดได้ให้ข้อเสนอแนะต่อการบริหารงานของรัฐบาลที่สำคัญได้แก่ รัฐบาลควรทำให้ได้ตามนโยบายที่หาเสียง ควรให้ข้อมูลข่าวสารที่เป็นจริงและทันต่อเหตุการณ์ เพิ่มช่องทางการประชาสัมพันธ์เพื่อให้ประชาชนทุกคนได้รับทราบอย่างทั่วถึง ประชาสัมพันธ์อย่างต่อเนื่อง/เพิ่มเวลา และควรลงพื้นที่เพื่อทำความเข้าใจกับประชาชน/เข้าถึงประชาชน เป็นต้น

บทที่ 1

บทนำ

1.1 ความเป็นมา

ตามที่รัฐบาลชุดปัจจุบัน นำโดยนางสาวยิ่งลักษณ์ ชินวัตร นายกรัฐมนตรีได้แถลงนโยบายของคณะรัฐมนตรีต่อรัฐสภา เมื่อวันที่ 23 สิงหาคม 2554 เกี่ยวกับนโยบายเร่งด่วนที่จะเริ่มดำเนินการในปีแรก ได้แก่ กำหนดให้การแก้ไขและป้องกันปัญหาอาสพติดเป็น “วาระแห่งชาติ” การยกระดับคุณภาพชีวิตของประชาชน (เช่น การพักหนี้ครัวเรือนของเกษตรกรรายย่อยและผู้มีรายได้น้อยที่มีหนี้ต่ำกว่า 500,00 บาท อย่างน้อย 3 ปี การให้แรงงานมีรายได้เป็นวันละไม่น้อยกว่า 300 บาทและผู้ที่จบการศึกษาระดับปริญญาตรี มีรายได้เดือนละไม่น้อยกว่า 15,000 บาท จัดให้มีเบี้ยยังชีพรายเดือนแบบขั้นบันไดสำหรับผู้สูงอายุโดยผู้ที่มีอายุ 60 - 69 ปี จะได้รับ 600 บาท อายุ 70 - 79 ปี จะได้รับ 700 บาท อายุ 80 - 89 ปี จะได้รับ 800 บาท และอายุ 90 ปีขึ้นไป จะได้รับ 1,000 บาท และมาตรการภาษีเพื่อลดภาระการลงทุนสำหรับสิ่งจำเป็นในชีวิตของประชาชนทั่วไป ได้แก่ บ้านหลังแรกและรถยนต์คันแรก) เป็นต้น การจัดหาเครื่องคอมพิวเตอร์แท็บเล็ตให้แก่โรงเรียน การยกระดับราคาสินค้าเกษตรและให้เกษตรกรเข้าถึงแหล่งเงินทุน การส่งเสริมให้ประชาชนเข้าถึงแหล่งเงินทุน การแก้ไขปัญหาความเดือดร้อนของประชาชนและผู้ประกอบการเนื่องจากภาวะเงินเฟ้อและราคาน้ำมันเชื้อเพลิง การพัฒนาระบบประกันสุขภาพ การป้องกันและปราบปรามการทุจริตและประพฤติมิชอบในภาครัฐอย่างจริงจัง การสร้างความปรองดองสมานฉันท์ของคนในชาติและฟื้นฟูประชาธิปไตย การส่งเสริมให้มี การบริหารจัดการน้ำอย่างบูรณาการ การปฏิรูปการเมืองที่ประชาชนมีส่วนร่วม การเร่งนำสันติสุขและความปลอดภัยในชีวิตและทรัพย์สินของประชาชนกลับมาสู่พื้นที่จังหวัดชายแดนภาคใต้ การฟื้นฟูความสัมพันธ์และ พัฒนาความร่วมมือ กับประเทศเพื่อนบ้านและนานาชาติ การเพิ่มรายได้จากการท่องเที่ยวทั้งในและนอกประเทศ และการสนับสนุนการพัฒนางานศิลปหัตถกรรมและผลิตภัณฑ์ชุมชนเพื่อการสร้างเอกลักษณ์ และการผลิตสินค้าในท้องถิ่น ซึ่งนโยบายดังกล่าวนี้เป็นเรื่องเร่งด่วนที่รัฐบาลจะดำเนินการในปีแรกของการบริหารงาน

ในการนี้ สำนักงานสถิติแห่งชาติ ได้ดำเนินการสำรวจความคิดเห็นของประชาชนที่มีต่อนโยบายของรัฐบาล ซึ่งเป็นการให้ประชาชนได้มีส่วนร่วมแสดงความคิดเห็น และประเมินผลความพึงพอใจที่มีต่อนโยบายที่รัฐบาลได้ดำเนินงานในรอบ 1 ปีที่ผ่านมา เพื่อเป็นข้อมูลให้รัฐบาลและหน่วยงานที่เกี่ยวข้องนำไปใช้ในการปรับปรุงแผนงานการดำเนินงานให้บรรลุถึงเป้าหมายของนโยบายรัฐบาลที่มุ่งมั่นในการพัฒนาเศรษฐกิจ สังคม สร้างความสามัคคี ความปรองดอง และสันติสุขให้เกิดขึ้นในสังคมไทย เพื่อประโยชน์สุขของประชาชนชาวไทยทุกคน

1.2 วัตถุประสงค์

เพื่อเก็บรวบรวมข้อมูลเกี่ยวกับ

1. ความพึงพอใจต่อนโยบาย/โครงการที่รัฐบาลได้ดำเนินการ
2. ความคิดเห็นต่อการแก้ไขปัญหาด้านสังคม และเศรษฐกิจ
3. การได้รับทราบรายการ “รัฐบาลยิ่งลักษณ์พบประชาชน”
4. ข้อคิดเห็น/ข้อเสนอแนะ

1.3 คุ่มรวม

ประชาชนที่มีอายุตั้งแต่ 18 ปีขึ้นไป ทั่วประเทศ

บทที่ 2 ระเบียบวิธีสถิติ

2.1 แผนการสุ่มตัวอย่าง

แผนการสุ่มตัวอย่างที่ใช้เป็นแบบ Stratified Three - Stage Sampling โดยได้ทำการแบ่งจังหวัดออกเป็น 2 สตราตัม ตามลักษณะเขตการปกครอง คือ ในเขตเทศบาลและนอกเขตเทศบาล โดยมีชุมชนอาคาร (ในเขตเทศบาล) และหมู่บ้าน (นอกเขตเทศบาล) เป็นหน่วยตัวอย่างขั้นที่หนึ่ง ครั้วเรือนส่วนบุคคลเป็นหน่วยตัวอย่างขั้นที่สอง และสมาชิกที่มีอายุ 18 ปีขึ้นไป เป็นหน่วยตัวอย่างขั้นที่สาม

การเลือกหน่วยตัวอย่างขั้นที่หนึ่ง

จากแต่ละจังหวัดในแต่ละเขตการปกครอง ทำการเลือกชุมชนอาคาร/หมู่บ้านตัวอย่างอย่างอิสระต่อกัน โดยใช้ความน่าจะเป็นในการเลือกเป็นปฏิภาคกับจำนวนครั้วเรือนของชุมชนอาคาร/หมู่บ้านนั้นๆ ได้จำนวนตัวอย่างทั้งสิ้น 1,776 ชุมชนอาคาร/หมู่บ้าน จากทั้งสิ้น 109,966 ชุมชนอาคาร/หมู่บ้าน กระจายไปตามภาค และเขตการปกครอง ดังนี้

ภาค	รวม	ในเขตเทศบาล	นอกเขตเทศบาล
กรุงเทพมหานคร	104	104	-
กลาง (ยกเว้น กทม.)	550	275	275
เหนือ	374	187	187
ตะวันออกเฉียงเหนือ	440	220	220
ใต้	308	154	154
รวม	1,776	940	836

การเลือกหน่วยตัวอย่างขั้นที่สอง

ในขั้นนี้เป็นการเลือกครั้วเรือนตัวอย่างที่มีสมาชิกอายุ 18 ปีขึ้นไป ด้วยวิธีการสุ่ม โดยกำหนดขนาดตัวอย่างเป็นดังนี้ คือ

ทุกจังหวัด : กำหนด 20 ครั้วเรือนตัวอย่าง ต่อชุมชนอาคาร/หมู่บ้าน ยกเว้นกรุงเทพมหานคร กำหนด 18 ครั้วเรือนตัวอย่างต่อชุมชนอาคาร

จำนวนครัวเรือนส่วนบุคคลตัวอย่างทั้งสิ้นที่ต้องทำการแจกจ่าย จำแนกตามภาค และเขตการปกครอง ดังนี้

ภาค	รวม	ในเขตเทศบาล	นอกเขตเทศบาล
กรุงเทพมหานคร	1,872	1,872	-
กลาง (ยกเว้น กทม.)	11,000	5,500	5,500
เหนือ	7,480	3,740	3,740
ตะวันออกเฉียงเหนือ	8,800	4,400	4,400
ใต้	6,160	3,080	3,080
รวม	35,312	18,592	16,720

การเลือกหน่วยตัวอย่างขั้นที่สาม

ในแต่ละครัวเรือนตัวอย่าง ได้ทำการเลือกสมาชิกในครัวเรือนที่มีอายุ 18 ปีขึ้นไป ครัวเรือนละ 1 คน เพื่อทำการสัมภาษณ์ ได้จำนวนตัวอย่างทั้งสิ้น 35,312 คน

2.2 คาบเวลาการปฏิบัติงานเก็บรวบรวมข้อมูล

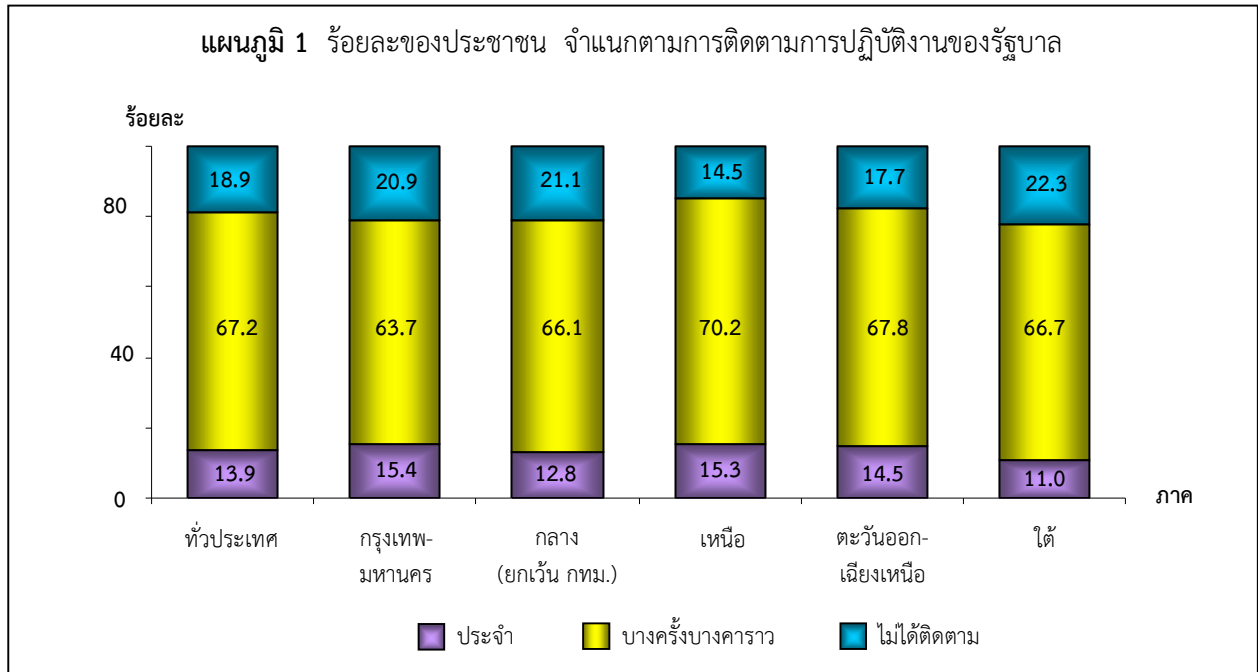
ปฏิบัติงานเก็บรวบรวมข้อมูล ระหว่างวันที่ 2 กรกฎาคม – 12 สิงหาคม พ.ศ. 2555

2.3 การเสนอผล

เสนอผลการสำรวจในระดับภาค และทั่วประเทศ ในรูปของร้อยละ

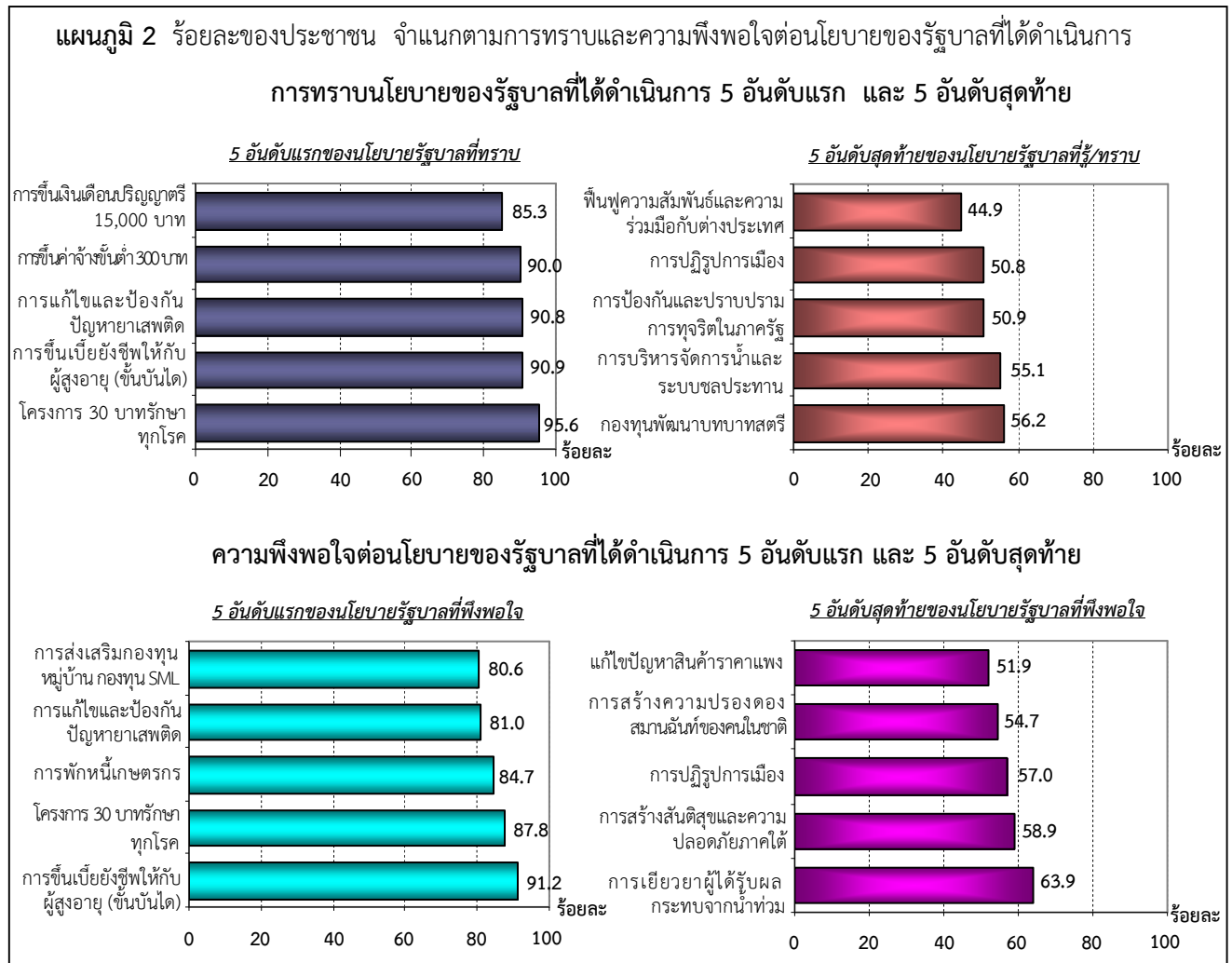
บทที่ 3 ผลการสำรวจ

3.1 การติดตามการปฏิบัติงานของรัฐบาล (นางสาวยิ่งลักษณ์ ชินวัตร)



ผลจากการสำรวจ พบว่า ประชาชนส่วนใหญ่ร้อยละ 67.2 ระบุว่าติดตามเป็นบางครั้งบางคราว โดยมีผู้ติดตามเป็นประจำร้อยละ 13.9 และผู้ที่ไม่ได้ติดตาม ร้อยละ 18.9 เมื่อพิจารณาเป็นรายภาค พบว่า ประชาชนในกรุงเทพมหานคร และประชาชนในภาคเหนือติดตามการปฏิบัติงานของรัฐบาล เป็นประจำ ซึ่งอยู่ในสัดส่วนที่ใกล้เคียงกันและที่สูงกว่าภาคอื่น ๆ คือ ร้อยละ 15.4 และร้อยละ 15.3 ตามลำดับ รองลงมา ได้แก่ ภาคตะวันออกเฉียงเหนือ ร้อยละ 14.5 ภาคกลาง ร้อยละ 12.8 ในขณะที่ประชาชนในภาคใต้ระบุติดตามการปฏิบัติงานของรัฐบาลชุดนี้เป็นประจำ ร้อยละ 11.0 เป็นสัดส่วนที่น้อยสุด

3.2 การทราบและความพึงพอใจต่อนโยบายของรัฐบาลที่ได้ดำเนินการ



การทราบนโยบายของรัฐบาลที่ได้ดำเนินการ

เมื่อสอบถามประชาชนเกี่ยวกับการทราบนโยบายของรัฐบาล (นางสาวยิ่งลักษณ์ ชินวัตร) พบว่านโยบายของรัฐบาลที่ดำเนินการที่ประชาชนทราบ 5 อันดับแรก คือ โครงการ 30 บาท รักษาทุกโรค (ร้อยละ 95.6) การขึ้นเบี้ยยังชีพให้กับผู้สูงอายุแบบมากขึ้นตามอายุ (ขั้นบันได) (ร้อยละ 90.9) การแก้ไขและป้องกันปัญหาเสถียรภาพ (ร้อยละ 90.8) การขึ้นค่าจ้างขั้นต่ำ 300 บาท (ร้อยละ 90.0) และการขึ้นเงินเดือนปริญญาตรี 15,000 บาท (ร้อยละ 85.3) ส่วน 5 อันดับสุดท้ายของนโยบายของรัฐบาลที่ดำเนินการที่ประชาชนทราบ คือ กองทุนพัฒนาบทบาทสตรี (ร้อยละ 56.2) การบริหารจัดการน้ำและระบบชลประทาน (ร้อยละ 55.1) การป้องกันและปราบปรามการทุจริตและประพฤติมิชอบในภาครัฐ (ร้อยละ 50.9) การปฏิรูปการเมือง (ร้อยละ 50.8) และฟื้นฟูความสัมพันธ์และความร่วมมือกับต่างประเทศ (ร้อยละ 44.9)

ความพึงพอใจต่อนโยบายของรัฐบาลที่ได้ดำเนินการ

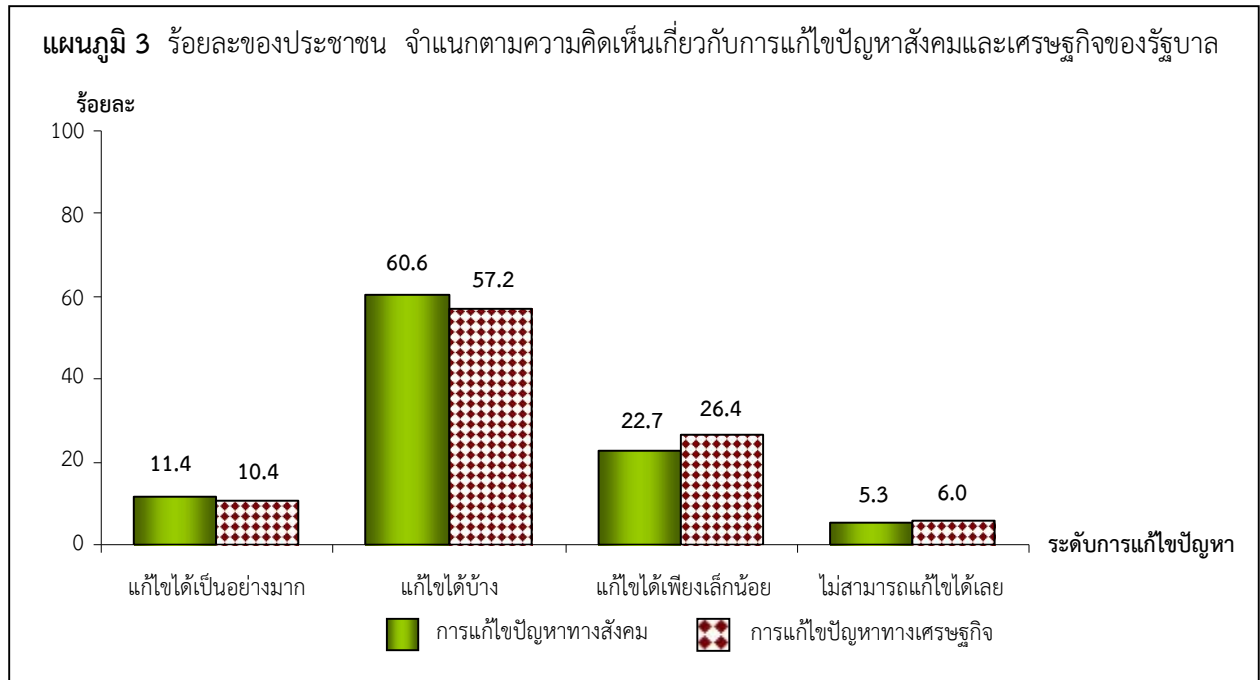
สำหรับประชาชนที่ทราบนโยบายของรัฐบาลระบุว่านโยบายของรัฐบาลที่พึงพอใจ 5 อันดับแรก คือ การขึ้นเบี้ยยังชีพให้กับผู้สูงอายุแบบมากขึ้นตามอายุ (ขั้นบันได) (ร้อยละ 91.2) โครงการ 30 บาท รักษาทุกโรค (ร้อยละ 87.8) การพักหนี้เกษตรกร (ร้อยละ 84.7) การแก้ไขและป้องกันปัญหาเสาตึกร้าว (ร้อยละ 81.0) และการส่งเสริมกองทุนหมู่บ้าน กองทุน SML (ร้อยละ 80.6) ในขณะที่ประชาชนที่ทราบนโยบายของรัฐบาลมีความพึงพอใจต่อนโยบายของรัฐ 5 อันดับสุดท้าย คือ การเยียวยาผู้ได้รับผลกระทบจากน้ำท่วม (ร้อยละ 63.9) การสร้างสันติสุขและความปลอดภัยในจังหวัดชายแดนภาคใต้ (ร้อยละ 58.9) การปฏิรูปการเมือง (ร้อยละ 57.0) การสร้างความปรองดองสมานฉันท์ของคนในชาติ (ร้อยละ 54.7) และแก้ไขปัญหาสินค้าราคาแพง (ร้อยละ 51.9)

ตาราง 1 ร้อยละของประชาชน จำแนกตามการทราบนโยบายของรัฐบาลที่ได้ดำเนินการ และความพึงพอใจ

นโยบายของรัฐบาลที่ได้ดำเนินการ	การทราบ	อันดับ	ความพึงพอใจ ^{1/}	อันดับ
▶โครงการ 30 บาท รักษาทุกโรค	95.6	1	87.8	2
▶การขึ้นเบี้ยยังชีพให้กับผู้สูงอายุแบบมากขึ้นตามอายุ (ขั้นบันได)	90.9	2	91.2	1
▶การแก้ไขและป้องกันปัญหาเสาตึกร้าว	90.8	3	81.0	4
▶การขึ้นค่าจ้างขั้นต่ำ 300 บาท	90.0	4	78.3	7
▶การขึ้นเงินเดือนปริญญาตรี 15,000บาท	85.3	5	77.8	8
▶การแก้ไขปัญหาน้ำท่วม	82.5	6	66.9	14
▶การเยียวยาผู้ได้รับผลกระทบจากน้ำท่วม	82.0	7	63.9	17
▶แก้ไขปัญหาค่าสินค้าราคาแพง	78.0	8	51.9	21
▶การพักหนี้เกษตรกร	75.1	9	84.7	3
▶โครงการให้คอมพิวเตอร์แท็บเล็ตแก่นักเรียน ป.1	72.2	10	66.0	15
▶โครงการรับจำนำข้าว	71.9	11	77.2	10
▶การคืนภาษีบ้านหลังแรก รถคันแรก	70.3	12	71.9	13
▶โครงการหนึ่งตำบลหนึ่งผลิตภัณฑ์ OTOP	69.5	13	79.2	6
▶การสร้างความปลอดภัยของคนในชาติ	69.0	14	54.7	20
▶การสร้างสันติสุขและความปลอดภัยในจังหวัดชายแดนภาคใต้	65.3	15	58.9	18
▶การส่งเสริมกองทุนหมู่บ้าน กองทุน SML	63.1	16	80.6	5
▶กองทุนพัฒนาบทบาทสตรี	56.2	17	77.7	9
▶การบริหารจัดการน้ำและระบบชลประทาน	55.1	18	74.7	12
▶การป้องกันและปราบปรามการทุจริตและประพฤติมิชอบในภาครัฐ	50.9	19	65.1	16
▶การปฏิรูปการเมือง	50.8	20	57.0	19
▶ฟื้นฟูความสัมพันธ์และความร่วมมือกับต่างประเทศ	44.9	21	75.1	11

หมายเหตุ : 1/ ระดับความพึงพอใจค่อนข้างพอใจถึงพอใจมาก

3.3 ความสามารถของรัฐบาลในการแก้ไขปัญหาด้านสังคมและเศรษฐกิจ



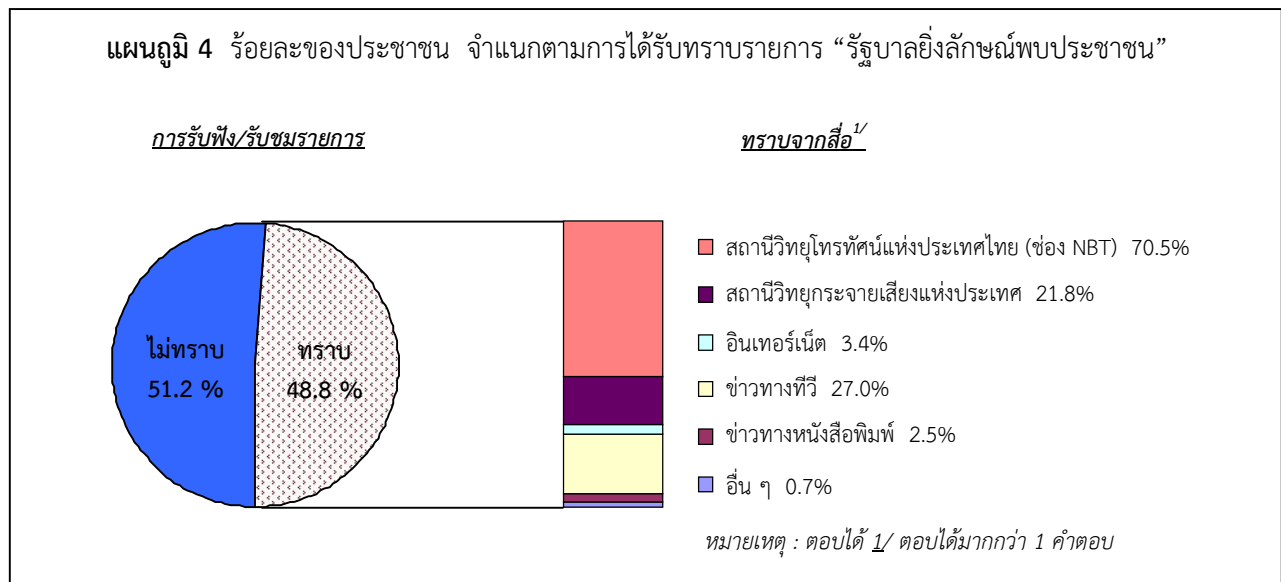
จากการสอบถามเกี่ยวกับการแก้ไขปัญหาด้านสังคมและเศรษฐกิจของรัฐบาลนั้น ประชาชนมีความคิดเห็นว่ารัฐบาลแก้ไขปัญหได้บ้าง (ร้อยละ 60.6 และ 57.2 ตามลำดับ) รองลงมาแก้ไขได้เพียงเล็กน้อย (ร้อยละ 22.0-26.0) ประมาณ ร้อยละ 10.0 คิดว่าแก้ไขได้เป็นอย่างมาก สำหรับผู้ที่คิดว่าแก้ไขไม่ได้เลย มีร้อยละ 5.0-6.0

เมื่อพิจารณาความคิดเห็นเกี่ยวกับการแก้ไขปัญหาสังคมเป็นรายภาค พบว่า ประชาชนในภาคตะวันออกเฉียงเหนือระบุว่ารัฐบาลสามารถแก้ไขปัญหาสังคมได้ในระดับมากอยู่ในสัดส่วนที่สูงกว่าภาคอื่น ๆ ร้อยละ 15.3 รองลงมา คือ ภาคเหนือ ร้อยละ 14.0 กรุงเทพมหานคร ร้อยละ 10.6 และภาคกลาง ร้อยละ 8.3 ในขณะที่ประชาชนภาคใต้ระบุว่ารัฐบาลสามารถแก้ไขปัญหาสังคมได้ในระดับมากอยู่ในสัดส่วนน้อยที่สุดเพียงร้อยละ 4.0 ส่วนความคิดเห็นเกี่ยวกับการแก้ไขปัญหาด้านเศรษฐกิจ พบว่า ประชาชนในภาคตะวันออกเฉียงเหนือระบุว่ารัฐบาลสามารถแก้ไขปัญหาเศรษฐกิจได้ในระดับมากอยู่ในสัดส่วนที่สูงกว่าภาคอื่น ๆ ร้อยละ 13.5 รองลงมาภาคเหนือ ร้อยละ 12.9 กรุงเทพมหานคร ร้อยละ 9.8 และภาคกลาง ร้อยละ 7.8 ในขณะที่ประชาชนภาคใต้ระบุว่ารัฐบาลสามารถแก้ไขปัญหาเศรษฐกิจได้ในระดับมากอยู่ในสัดส่วนน้อยที่สุดเพียงร้อยละ 4.7

ตาราง 2 ร้อยละของประชาชน จำแนกตามความคิดเห็นเกี่ยวกับความสามารถแก้ไขปัญหาสังคม/เศรษฐกิจของรัฐบาล เป็นรายภาค

ความสามารถแก้ไขปัญหาสังคม/เศรษฐกิจ	รวม	ภาค				
		กรุงเทพมหานคร	กลาง (ยกเว้น กทม.)	เหนือ	ตะวันออกเฉียงเหนือ	ใต้
➢ การแก้ไขปัญหาด้านสังคม	100.0	100.0	100.0	100.0	100.0	100.0
มาก	11.4	10.6	8.3	14.0	15.3	4.0
ได้บ้าง	60.6	57.3	59.9	63.3	65.3	48.8
เล็กน้อย	22.7	23.5	25.2	19.9	17.4	34.9
ไม่ได้เลย	5.3	8.6	6.6	2.8	2.0	12.3
➢ การแก้ไขปัญหาด้านเศรษฐกิจ	100.0	100.0	100.0	100.0	100.0	100.0
มาก	10.4	9.8	7.8	12.9	13.5	4.7
ได้บ้าง	57.2	54.8	56.5	60.2	62.6	43.1
เล็กน้อย	26.4	26.0	28.2	23.7	22.0	38.5
ไม่ได้เลย	6.0	9.4	7.5	3.2	1.9	13.7

3.4 การได้รับทราบรายการ “รัฐบาลยิ่งลักษณ์พบประชาชน”



ผลการสำรวจ พบว่า ประชาชน ร้อยละ 51.2 ไม่ทราบถึงรายการ “รัฐบาลยิ่งลักษณ์พบประชาชน” ออกอากาศ ทุกเช้าวันเสาร์ เวลา 8.00 น. ส่วนผู้ที่ทราบร้อยละ 48.8 ระบุว่าทราบจากสื่อสถานีวิทยุโทรทัศน์แห่งประเทศไทย (ช่อง NBT) มากที่สุด (ร้อยละ 70.5) รองลงมาข่าวทางทีวี (ร้อยละ 27.0) สถานีวิทยุกระจายเสียงแห่งประเทศไทย (ร้อยละ 21.8) อินเทอร์เน็ต (ร้อยละ 3.4) ข่าวหนังสือพิมพ์ (ร้อยละ 2.5) และอื่น ๆ มีร้อยละ 0.7 ตามลำดับ

เมื่อพิจารณาเป็นรายภาค พบว่า ประชาชนในภาคเหนือระบุว่าทราบถึงรายการ “รัฐบาลยิ่งลักษณ์พบประชาชน” อยู่ในสัดส่วนมากที่สุด คือ ร้อยละ 54.9 รองลงมา คือ กรุงเทพมหานคร ร้อยละ 53.0 ภาคตะวันออกเฉียงเหนือ ร้อยละ 47.5 และภาคกลาง ร้อยละ 46.3 ในขณะที่ประชาชนภาคใต้ระบุว่าทราบถึงรายการ “รัฐบาลยิ่งลักษณ์พบประชาชน” อยู่ในสัดส่วนน้อยสุด ร้อยละ 45.2

ตาราง 3 ร้อยละของประชาชนที่ทราบการประชาสัมพันธ์ข้อมูลข่าวสารของรัฐบาล จำแนกตามการได้รับทราบรายการ “รัฐบาลยิ่งลักษณ์พบประชาชน เป็นรายภาค

การรับฟัง/รับชมรายการ	ทั่ว- ประเทศ	ภาค				
		กรุงเทพ- มหานคร	กลาง (ยกเว้น กทม.)	เหนือ	ตะวันออกเฉียง- เหนือ	ใต้
รวม	100.0	100.0	100.0	100.0	100.0	100.0
ไม่ทราบ	51.2	47.0	53.7	45.1	52.5	54.8
ทราบ	48.8	53.0	46.3	54.9	47.5	45.2
โดยทราบจากสื่อ ^{1/}						
• สถานีวิทยุโทรทัศน์แห่งประเทศไทย (ช่อง NBT)	70.5	73.9	70.5	71.0	67.7	73.2
• สถานีวิทยุกระจายเสียงแห่งประเทศไทย	21.8	14.9	17.0	32.4	21.4	20.4
• อินเทอร์เน็ต	3.4	6.8	3.5	3.1	2.0	4.1
• ข่าวทางทีวี	27.0	26.1	26.3	26.5	29.7	22.8
• ข่าวทางหนังสือพิมพ์	2.5	3.6	3.5	2.5	1.8	1.3
• อื่น ๆ	0.7	0.8	0.9	0.1	0.5	1.6

หมายเหตุ : ตอบได้ 1/ ตอบได้มากกว่า 1 คำตอบ

3.5 ข้อคิดเห็น/ข้อเสนอแนะ

ประชาชน ร้อยละ 3.3 ของผู้ที่ตอบสัมภาษณ์ทั้งหมดได้ให้ข้อเสนอแนะต่อการบริหารงานของรัฐบาลที่สำคัญ เช่น ควรให้ข้อมูลข่าวสารที่เป็นจริงและทันต่อเหตุการณ์ รัฐบาลควรทำให้ได้ตามนโยบายที่หาเสียง เพิ่มช่องทางการประชาสัมพันธ์เพื่อให้ประชาชนทุกคนได้รับทราบอย่างทั่วถึง ควรลงพื้นที่เพื่อทำความเข้าใจกับประชาชน/เข้าถึงประชาชน และประชาสัมพันธ์อย่างต่อเนื่อง/เพิ่มเวลา เป็นต้น

ตาราง 4 ร้อยละของประชาชน จำแนกตามข้อคิดเห็น/ข้อเสนอแนะต่อการทำงานของรัฐบาล

ข้อคิดเห็นและข้อเสนอแนะ	ร้อยละ
รวม	100.0
ไม่แสดงความคิดเห็น	96.7
แสดงความคิดเห็น	3.3
ข้อคิดเห็นและข้อเสนอแนะ	100.0
➢ ควรให้ข้อมูลข่าวสารที่เป็นจริงและทันต่อเหตุการณ์	25.4
➢ รัฐบาลควรทำให้ได้ตามนโยบายที่หาเสียง	24.5
➢ เพิ่มช่องทางการประชาสัมพันธ์เพื่อให้ประชาชนทุกคนได้รับทราบอย่างทั่วถึง	13.7
➢ ควรลงพื้นที่เพื่อทำความเข้าใจกับประชาชน/เข้าถึงประชาชน	10.8
➢ ประชาสัมพันธ์ต่อเนื่อง/เพิ่มเวลา	7.7
➢ เสนอข้อมูลข่าวสารที่ประชาชนเข้าใจง่ายและมีประโยชน์	5.0
➢ ควรให้ทั้งฝ่ายค้านและรัฐบาลออกรายการทางวิทยุและทีวีอย่างเท่าเทียมกัน	4.5
➢ การประชาสัมพันธ์ควรเป็นกลาง/นำเสนอข้อมูลข่าวอย่างเป็นกลาง	2.8
➢ ควรมีช่องทางเพื่อให้ประชาชนได้แสดงความคิดเห็นเกี่ยวกับการบริหารของรัฐบาล	2.2
➢ ควรมีประชาสัมพันธ์เรื่องความปรองดองของคนในชาติให้มากขึ้น	1.2
➢ อื่น ๆ	2.2

3.6 ข้อมูลทั่วไปของผู้ตอบแบบสัมภาษณ์

ผู้ตอบแบบสัมภาษณ์ เป็นชาย ร้อยละ 48.5 เป็นหญิง ร้อยละ 51.5 ส่วนใหญ่มีช่วงอายุ 40-49 ปี ร้อยละ 25.8 ช่วงอายุ 50-59 ปี ร้อยละ 22.6 ช่วงอายุ 30-39 ปี ร้อยละ 20.6 ช่วงอายุ 60 ปี ร้อยละ 16.3 และช่วงอายุ 18-29 ปีขึ้นไป ร้อยละ 14.7 สำหรับการศึกษาของผู้ตอบแบบสัมภาษณ์ส่วนใหญ่มีการศึกษาในระดับประถมศึกษา ร้อยละ 49.1 รองลงมา คือ มัธยมศึกษาตอนต้น ร้อยละ 16.0 มัธยมศึกษาตอนปลาย/ปวช. ร้อยละ 14.8 ตั้งแต่ระดับปริญญาตรีขึ้นไป ร้อยละ 11.2 อนุปริญญา/ปวส./ปวท. หรือเทียบเท่า ร้อยละ 5.6 และไม่ได้รับการศึกษา ร้อยละ 3.2 อื่น ๆ ร้อยละ 0.1

ส่วนสถานภาพการทำงานของผู้ตอบแบบสัมภาษณ์ส่วนใหญ่เป็นเกษตรกร ร้อยละ 31.3 แม่บ้าน/ข้าราชการบำนาญ/ว่างงาน ร้อยละ 16.6 ค้าขาย/ประกอบธุรกิจส่วนตัว ร้อยละ 16.3 พนักงานบริษัทเอกชน ร้อยละ 13.4 รับจ้างทั่วไป/กรรมกร ร้อยละ 9.2 ข้าราชการ/พนักงานรัฐวิสาหกิจ/องค์กรของรัฐ ร้อยละ 6.3 นักเรียน/นักศึกษา ร้อยละ 4.9 อื่นๆ ร้อยละ 2.0

สำหรับรายได้ต่อเดือน (รายได้ที่เป็นตัวเงินเฉลี่ยในรอบ 12 เดือน)ของผู้ตอบแบบสัมภาษณ์ ส่วนใหญ่มีในช่วงรายได้เฉลี่ยต่อเดือน อยู่ 7,001-10,000 บาท กับช่วง 3,001-5,000 บาท มากที่สุดซึ่งเป็นสัดส่วนที่ใกล้เคียงกัน คือ ร้อยละ 20.4 และร้อยละ 20 ช่วงรายได้เฉลี่ยต่อเดือน 5,001-7,000 บาท มีร้อยละ 19.3 ช่วงรายได้เฉลี่ยต่อเดือน 10,001-15,000 บาท ร้อยละ 12.2 น้อยกว่า 3,001 บาท ร้อยละ 8.9 ไม่มีรายได้ ร้อยละ 7.8 ช่วงรายได้เฉลี่ยต่อเดือน 15,001-20,000 บาท ร้อยละ 5.3 มากกว่า 25,000 บาท ร้อยละ 3.7 และช่วงรายได้เฉลี่ยต่อเดือน 20,001-25,000 บาท ร้อยละ 2.4 ตามลำดับ

ตารางสถิติ

สารบัญตารางสถิติ

		หน้า
ตาราง	1 ร้อยละของประชาชนที่ตอบสัมภาษณ์ จำแนกตามลักษณะทางประชากร/สังคม และเศรษฐกิจ เป็นรายภาค	14
ตาราง	2 ร้อยละของประชาชน จำแนกตามการทราบนโยบายของรัฐบาลที่ได้ดำเนินการ เป็นรายภาค	16
ตาราง	3 ร้อยละของประชาชนที่ทราบนโยบาย จำแนกตามความพึงพอใจต่อนโยบายของรัฐบาลที่ได้ดำเนินการ เป็นรายภาค	19

ตาราง 1 ร้อยละของประชาชนที่ตอบสัมภาษณ์ จำแนกตามลักษณะทางประชากร/สังคม และเศรษฐกิจ เป็นรายภาค

ลักษณะทางประชากร/สังคม และเศรษฐกิจ	ทั่วประเทศ	ภาค				
		กรุงเทพมหานคร	กลาง (ยกเว้น กทม.)	เหนือ	ตะวันออกเฉียงเหนือ	ใต้
> เพศ	100.0	100.0	100.0	100.0	100.0	100.0
ชาย	48.5	48.6	47.2	48.9	48.6	50.1
หญิง	51.5	51.4	52.8	51.1	51.4	49.9
> อายุ	100.0	100.0	100.0	100.0	100.0	100.0
18 - 29 ปี	14.7	20.5	14.8	13.9	12.5	16.5
30 - 39 ปี	20.6	23.0	23.1	17.9	18.5	23.2
40 - 49 ปี	25.8	23.8	25.9	25.6	26.7	25.3
50 - 59 ปี	22.6	17.6	20.5	25.8	25.2	19.3
60 ปีขึ้นไป	16.3	15.0	15.7	16.8	17.1	15.7
> ระดับการศึกษา	100.0	100.0	100.0	100.0	100.0	100.0
ไม่ได้รับการศึกษา	3.2	2.5	2.7	5.9	1.7	4.7
ประถมศึกษา	49.1	29.3	44.4	51.9	60.3	41.7
มัธยมศึกษาตอนต้น	16.0	13.9	17.3	15.1	15.6	17.1
มัธยมศึกษาตอนปลาย/ปวช.	14.8	22.2	15.6	12.9	12.8	15.4
อนุปริญญา / ปวส. / ปวท. หรือเทียบเท่า	5.6	7.0	7.3	4.4	3.7	8.0
ปริญญาตรี	10.2	22.5	11.5	8.9	5.2	12.3
สูงกว่าปริญญาตรี	1.0	2.4	1.0	0.9	0.7	0.8
อื่น ๆ	0.1	0.2	0.2	-	-	-

ตาราง 1 ร้อยละของประชาชนที่ตอบสัมภาษณ์ จำแนกตามลักษณะทางประชากร/สังคม และเศรษฐกิจ (ต่อ)

ลักษณะทางประชากร/สังคม และเศรษฐกิจ	ทั่วประเทศ	ภาค				
		กรุงเทพมหานคร	กลาง (ยกเว้น กทม.)	เหนือ	ตะวันออกเฉียงเหนือ	ใต้
> อาชีพ	100.0	100.0	100.0	100.0	100.0	100.0
ข้าราชการ/พนักงานรัฐวิสาหกิจ/ องค์กรของรัฐ	6.3	5.9	5.9	6.3	6.9	6.0
พนักงานบริษัทเอกชน	13.4	32.5	21.9	7.8	5.0	11.5
ค้าขาย/ประกอบธุรกิจส่วนตัว	16.3	19.6	19.2	17.1	12.2	17.7
เกษตรกร	31.3	0.6	17.2	35.3	48.9	31.5
นักเรียน/นักศึกษา	4.9	7.5	3.6	5.4	4.5	5.4
รับจ้างทั่วไป/กรรมกร	9.2	8.3	10.9	10.8	6.9	9.9
แม่บ้าน/ข้าราชการบำนาญ/ว่างงาน	16.6	21.0	19.0	15.3	14.4	16.1
อื่น ๆ	2.0	4.6	2.3	2.0	1.2	1.9
> รายได้เฉลี่ยต่อเดือน	100.0	100.0	100.0	100.0	100.0	100.0
ไม่มีรายได้	7.8	13.7	9.1	6.4	5.8	8.0
น้อยกว่า 3,001 บาท	8.9	3.0	5.8	10.6	14.1	4.0
3,001-5,000 บาท	20.0	5.3	12.9	24.0	31.9	9.4
5,001-7,000 บาท	19.3	8.9	18.1	24.5	21.4	17.3
7,001-10,000 บาท	20.4	25.9	24.3	18.4	14.2	26.1
10,001-15,000 บาท	12.2	19.4	16.0	9.0	6.1	19.6
15,001-20,000 บาท	5.3	10.0	6.9	3.4	2.3	8.6
20,001-25,000 บาท	2.4	4.8	2.9	1.3	1.5	3.6
มากกว่า 25,000 บาท	3.7	9.0	4.0	2.4	2.7	3.4

ตาราง 2 ร้อยละของประชาชน จำแนกตามการทราบนโยบายของรัฐบาลที่ได้ดำเนินการ เป็นรายภาค

การรับรู้/ทราบนโยบาย ของรัฐบาลที่ได้ดำเนินการ	ทั่ว ประเทศ	ภาค				
		กรุงเทพ- มหานคร	กลาง (ยกเว้น กทม.)	เหนือ	ตะวันออก- เฉียงเหนือ	ใต้
> การแก้ไขและป้องกันปัญหาเสพติด	100.0	100.0	100.0	100.0	100.0	100.0
รู้/ทราบ	90.8	87.2	90.0	94.5	90.3	90.9
ไม่รู้/ไม่ทราบ	9.2	12.8	10.0	5.5	9.7	9.1
> โครงการ 30 บาท รักษาทุกโรค	100.0	100.0	100.0	100.0	100.0	100.0
รู้/ทราบ	95.6	91.2	94.1	97.1	97.5	95.0
ไม่รู้/ไม่ทราบ	4.4	8.8	5.9	2.9	2.5	5.0
> การขึ้นเบี้ยยังชีพให้กับผู้สูงอายุ แบบมากขึ้นตามอายุ (ขึ้นบันได)	100.0	100.0	100.0	100.0	100.0	100.0
รู้/ทราบ	90.9	80.9	88.0	95.3	93.6	91.1
ไม่รู้/ไม่ทราบ	9.1	19.1	12.0	4.7	6.4	8.9
> การขึ้นเงินเดือนปริญญาตรี 15,000 บาท	100.0	100.0	100.0	100.0	100.0	100.0
รู้/ทราบ	85.3	91.2	86.0	85.0	82.3	86.9
ไม่รู้/ไม่ทราบ	14.7	8.8	14.0	15.0	17.7	13.1
> การขึ้นค่าจ้างขั้นต่ำ 300 บาท	100.0	100.0	100.0	100.0	100.0	100.0
รู้/ทราบ	90.0	91.9	90.8	90.4	89.0	88.9
ไม่รู้/ไม่ทราบ	10.0	8.1	9.2	9.6	11.0	11.1
> การส่งเสริมกองทุนหมู่บ้าน กองทุน SML	100.0	100.0	100.0	100.0	100.0	100.0
รู้/ทราบ	63.1	44.2	55.1	68.6	73.3	59.0
ไม่รู้/ไม่ทราบ	36.9	55.8	44.9	31.4	26.7	41.0
> โครงการให้คอมพิวเตอร์แท็บเล็ต แก่นักเรียน ป.1	100.0	100.0	100.0	100.0	100.0	100.0
รู้/ทราบ	72.2	79.1	73.5	73.6	67.7	74.1
ไม่รู้/ไม่ทราบ	27.8	20.9	26.5	26.4	32.3	25.9

ตาราง 2 ร้อยละของประชาชน จำแนกตามการทราบนโยบายของรัฐบาลที่ได้ดำเนินการ เป็นรายภาค (ต่อ)

การรับรู้/ทราบนโยบาย ของรัฐบาลที่ได้ดำเนินการ	ทั่ว ประเทศ	ภาค				
		กรุงเทพ- มหานคร	กลาง (ยกเว้น กทม.)	เหนือ	ตะวันออกเฉียง เหนือ	ใต้
> กองทุนพัฒนาบทบาทสตรี	100.0	100.0	100.0	100.0	100.0	100.0
รู้/ทราบ	56.2	38.8	47.0	62.1	64.6	57.6
ไม่รู้/ไม่ทราบ	43.8	61.2	53.0	37.9	35.4	42.4
> โครงการรับจำนำข้าว	100.0	100.0	100.0	100.0	100.0	100.0
รู้/ทราบ	71.9	55.8	61.5	81.2	86.0	55.5
ไม่รู้/ไม่ทราบ	28.1	44.2	38.5	18.8	14.0	44.5
> การบริหารจัดการน้ำและระบบ ชลประทาน	100.0	100.0	100.0	100.0	100.0	100.0
รู้/ทราบ	55.1	50.7	53.8	60.9	54.9	53.3
ไม่รู้/ไม่ทราบ	44.9	49.3	46.2	39.1	45.1	46.7
> โครงการหนึ่งตำบลหนึ่งผลิตภัณฑ์ OTOP	100.0	100.0	100.0	100.0	100.0	100.0
รู้/ทราบ	69.5	65.4	62.5	72.2	75.0	68.3
ไม่รู้/ไม่ทราบ	30.5	34.6	37.5	27.8	25.0	31.7
> การคืนภาษีบ้านหลังแรก รถคันแรก	100.0	100.0	100.0	100.0	100.0	100.0
รู้/ทราบ	70.3	78.8	72.2	72.6	64.0	72.2
ไม่รู้/ไม่ทราบ	29.7	21.2	27.8	27.4	36.0	27.8
> การพักหนี้เกษตรกร	100.0	100.0	100.0	100.0	100.0	100.0
รู้/ทราบ	75.1	55.8	63.1	84.8	86.2	70.8
ไม่รู้/ไม่ทราบ	24.9	44.2	36.9	15.2	13.8	29.2
> แก้ไขปัญหาสินค้าราคาแพง	100.0	100.0	100.0	100.0	100.0	100.0
รู้/ทราบ	78.0	70.7	75.9	83.5	78.5	78.0
ไม่รู้/ไม่ทราบ	22.0	29.3	24.1	16.5	21.5	22.0

ตาราง 2 ร้อยละของประชาชน จำแนกตามการทราบนโยบายของรัฐบาลที่ได้ดำเนินการ เป็นรายภาค (ต่อ)

การรับรู้/ทราบนโยบาย ของรัฐบาลที่ได้ดำเนินการ	ทั่ว ประเทศ	ภาค				
		กรุงเทพ- มหานคร	กลาง (ยกเว้น กทม.)	เหนือ	ตะวันออกเฉียง เหนือ	ใต้
> ฟื้นฟูความสัมพันธ์และความร่วมมือ กับต่างประเทศ	100.0	100.0	100.0	100.0	100.0	100.0
รู้/ทราบ	44.9	44.9	40.4	48.4	45.7	46.3
ไม่รู้/ไม่ทราบ	55.1	55.1	59.6	51.6	54.3	53.7
> การป้องกันและปราบปรามการทุจริต และประพฤติมิชอบในภาครัฐ	100.0	100.0	100.0	100.0	100.0	100.0
รู้/ทราบ	50.9	49.7	47.3	53.8	50.9	54.6
ไม่รู้/ไม่ทราบ	49.1	50.3	52.7	46.2	49.1	45.4
> การสร้างสันติสุขและความปลอดภัย ในจังหวัดชายแดนภาคใต้	100.0	100.0	100.0	100.0	100.0	100.0
รู้/ทราบ	65.3	61.8	60.4	69.7	64.7	72.1
ไม่รู้/ไม่ทราบ	34.7	38.2	39.6	30.3	35.3	27.9
> การสร้างความปลอดภัยของสมานฉันท์ ของคนในชาติ	100.0	100.0	100.0	100.0	100.0	100.0
รู้/ทราบ	69.0	68.1	64.1	73.2	69.5	71.2
ไม่รู้/ไม่ทราบ	31.0	31.9	35.9	26.8	30.5	28.8
> การปฏิรูปการเมือง	100.0	100.0	100.0	100.0	100.0	100.0
รู้/ทราบ	50.8	51.9	47.6	50.3	51.3	55.1
ไม่รู้/ไม่ทราบ	49.2	48.1	52.4	49.7	48.7	44.9
> การแก้ไขปัญหาหน้าท่วม	100.0	100.0	100.0	100.0	100.0	100.0
รู้/ทราบ	82.5	82.9	81.5	87.8	82.2	77.4
ไม่รู้/ไม่ทราบ	17.5	17.1	18.5	12.2	17.8	22.6
> การเยียวยาผู้ได้รับผลกระทบจากน้ำท่วม	100.0	100.0	100.0	100.0	100.0	100.0
รู้/ทราบ	82.0	83.4	81.5	86.2	81.2	78.0
ไม่รู้/ไม่ทราบ	18.0	16.6	18.5	13.8	18.8	22.0

ตาราง 3 ร้อยละของประชาชนที่ทราบนโยบาย จำแนกตามความพึงพอใจต่อนโยบายของรัฐบาลที่ได้ดำเนินการ เป็นรายภาค

ความพึงพอใจต่อนโยบาย ของรัฐบาลที่ได้ดำเนินการ	ทั่ว ประเทศ	ภาค				
		กรุงเทพ- มหานคร	กลาง (ยกเว้น กทม.)	เหนือ	ตะวันออก- เฉียงเหนือ	ใต้
> การแก้ไขและป้องกันปัญหาเสพติด						
ระดับความพึงพอใจ	100.0	100.0	100.0	100.0	100.0	100.0
พอใจมาก	30.2	25.3	26.2	29.7	37.6	23.6
ค่อนข้างพอใจ	50.8	51.4	50.1	54.8	50.3	46.8
ไม่ค่อยพอใจ	13.6	17.1	15.7	12.0	9.6	19.5
ไม่พอใจเลย	3.9	3.6	5.5	2.2	1.7	9.1
ไม่มีความเห็น	1.5	2.6	2.5	1.3	0.8	1.0
สรุปความพึงพอใจ ^{1/}	ค่อนข้าง พอใจ	ค่อนข้าง พอใจ	ค่อนข้าง พอใจ	ค่อนข้าง พอใจ	ค่อนข้าง พอใจ	ค่อนข้าง พอใจ
ค่าเฉลี่ย	3.09	3.01	2.99	3.14	3.25	2.86
ส่วนเบี่ยงเบนมาตรฐาน	0.77	0.76	0.81	0.70	0.70	0.89
> โครงการ 30 บาท รักษาทุกโรค						
ระดับความพึงพอใจ	100.0	100.0	100.0	100.0	100.0	100.0
พอใจมาก	36.8	29.3	33.0	37.2	45.7	25.7
ค่อนข้างพอใจ	51.0	49.9	51.1	54.2	47.5	56.0
ไม่ค่อยพอใจ	8.7	15.1	10.7	6.3	5.1	12.9
ไม่พอใจเลย	2.2	3.1	3.0	1.4	1.0	4.1
ไม่มีความเห็น	1.3	2.6	2.2	0.9	0.7	1.3
สรุปความพึงพอใจ ^{1/}	ค่อนข้าง พอใจ	ค่อนข้าง พอใจ	ค่อนข้าง พอใจ	ค่อนข้าง พอใจ	ค่อนข้าง พอใจ	ค่อนข้าง พอใจ
ค่าเฉลี่ย	3.24	3.08	3.17	3.28	3.39	3.05
ส่วนเบี่ยงเบนมาตรฐาน	0.70	0.76	0.74	0.64	0.63	0.75

ตาราง 3 ร้อยละของประชาชนที่ทราบนโยบาย จำแนกตามความพึงพอใจต่อนโยบายของรัฐบาลที่ได้ดำเนินการ เป็นรายภาค (ต่อ)

ความพึงพอใจต่อนโยบาย ของรัฐบาลที่ได้ดำเนินการ	ทั่ว ประเทศ	ภาค				
		กรุงเทพ- มหานคร	กลาง (ยกเว้น กทม.)	เหนือ	ตะวันออก- เฉียงเหนือ	ใต้
<p>➢ การขึ้นเบี้ยยังชีพให้กับผู้สูงอายุแบบ มากขึ้นตามอายุ (ขึ้นบันได)</p> <p>ระดับความพึงพอใจ</p> <p>พอใจมาก</p> <p>ค่อนข้างพอใจ</p> <p>ไม่ค่อยพอใจ</p> <p>ไม่พอใจเลย</p> <p>ไม่มีความเห็น</p> <p>สรุปความพึงพอใจ^{1/}</p> <p>ค่าเฉลี่ย</p> <p>ส่วนเบี่ยงเบนมาตรฐาน</p>	<p>100.0</p> <p>43.6</p> <p>47.6</p> <p>5.9</p> <p>1.6</p> <p>1.3</p> <p>ค่อนข้าง พอใจ</p> <p>3.35</p> <p>0.67</p>	<p>100.0</p> <p>33.1</p> <p>50.7</p> <p>11.0</p> <p>2.8</p> <p>2.4</p> <p>ค่อนข้าง พอใจ</p> <p>3.17</p> <p>0.74</p>	<p>100.0</p> <p>39.0</p> <p>48.4</p> <p>7.3</p> <p>2.8</p> <p>2.5</p> <p>ค่อนข้าง พอใจ</p> <p>3.27</p> <p>0.72</p>	<p>100.0</p> <p>46.7</p> <p>48.3</p> <p>3.4</p> <p>0.8</p> <p>0.8</p> <p>ค่อนข้าง พอใจ</p> <p>3.42</p> <p>0.60</p>	<p>100.0</p> <p>51.7</p> <p>43.4</p> <p>3.8</p> <p>0.6</p> <p>0.5</p> <p>ค่อนข้าง พอใจ</p> <p>3.47</p> <p>0.60</p>	<p>100.0</p> <p>33.9</p> <p>53.9</p> <p>8.8</p> <p>2.5</p> <p>0.9</p> <p>ค่อนข้าง พอใจ</p> <p>3.20</p> <p>0.70</p>
<p>➢ การขึ้นเงินเดือนปริญญาตรี 15,000 บาท</p> <p>ระดับความพึงพอใจ</p> <p>พอใจมาก</p> <p>ค่อนข้างพอใจ</p> <p>ไม่ค่อยพอใจ</p> <p>ไม่พอใจเลย</p> <p>ไม่มีความเห็น</p> <p>สรุปความพึงพอใจ^{1/}</p> <p>ค่าเฉลี่ย</p> <p>ส่วนเบี่ยงเบนมาตรฐาน</p>	<p>100.0</p> <p>30.5</p> <p>47.3</p> <p>11.1</p> <p>4.9</p> <p>6.3</p> <p>ค่อนข้าง พอใจ</p> <p>3.10</p> <p>0.80</p>	<p>100.0</p> <p>29.4</p> <p>46.1</p> <p>13.6</p> <p>5.4</p> <p>5.5</p> <p>ค่อนข้าง พอใจ</p> <p>3.05</p> <p>0.83</p>	<p>100.0</p> <p>27.1</p> <p>47.6</p> <p>12.4</p> <p>5.1</p> <p>7.8</p> <p>ค่อนข้าง พอใจ</p> <p>3.05</p> <p>0.80</p>	<p>100.0</p> <p>29.8</p> <p>48.2</p> <p>9.9</p> <p>4.1</p> <p>8.0</p> <p>ค่อนข้าง พอใจ</p> <p>3.13</p> <p>0.77</p>	<p>100.0</p> <p>36.5</p> <p>47.1</p> <p>8.8</p> <p>2.3</p> <p>5.3</p> <p>ค่อนข้าง พอใจ</p> <p>3.25</p> <p>0.72</p>	<p>100.0</p> <p>24.0</p> <p>46.7</p> <p>13.9</p> <p>11.4</p> <p>4.0</p> <p>ค่อนข้าง พอใจ</p> <p>2.87</p> <p>0.92</p>

ตาราง 3 ร้อยละของประชาชนที่ทราบนโยบาย จำแนกตามความพึงพอใจต่อนโยบายของรัฐบาลที่ได้ดำเนินการ เป็นรายภาค (ต่อ)

ความพึงพอใจต่อนโยบาย ของรัฐบาลที่ได้ดำเนินการ	ทั่ว ประเทศ	ภาค				
		กรุงเทพ- มหานคร	กลาง (ยกเว้น กทม.)	เหนือ	ตะวันออกเฉียงเหนือ	ใต้
> การขึ้นค่าจ้างขั้นต่ำ 300 บาท						
ระดับความพึงพอใจ	100.0	100.0	100.0	100.0	100.0	100.0
พอใจมาก	31.5	31.8	28.4	28.2	39.0	23.0
ค่อนข้างพอใจ	46.8	45.6	47.1	49.1	45.7	47.0
ไม่ค่อยพอใจ	12.9	13.9	13.9	13.7	10.2	15.5
ไม่พอใจเลย	4.9	5.1	5.6	4.5	2.0	11.5
ไม่มีความเห็น	3.9	3.6	5.0	4.5	3.1	3.0
สรุปความพึงพอใจ ^{1/}	ค่อนข้างพอใจ	ค่อนข้างพอใจ	ค่อนข้างพอใจ	ค่อนข้างพอใจ	ค่อนข้างพอใจ	ค่อนข้างพอใจ
ค่าเฉลี่ย	3.09	3.08	3.04	3.06	3.25	2.84
ส่วนเบี่ยงเบนมาตรฐาน	0.81	0.82	0.82	0.79	0.73	0.92
> การส่งเสริมกองทุนหมู่บ้าน กองทุน SML						
ระดับความพึงพอใจ	100.0	100.0	100.0	100.0	100.0	100.0
พอใจมาก	25.7	20.9	22.1	24.0	32.3	17.4
ค่อนข้างพอใจ	54.9	47.6	53.6	59.9	53.8	56.3
ไม่ค่อยพอใจ	11.5	17.0	13.1	9.4	8.8	17.2
ไม่พอใจเลย	2.8	4.1	4.4	1.6	1.5	5.7
ไม่มีความเห็น	5.1	10.4	6.8	5.1	3.6	3.4
สรุปความพึงพอใจ ^{1/}	ค่อนข้างพอใจ	ค่อนข้างพอใจ	ค่อนข้างพอใจ	ค่อนข้างพอใจ	ค่อนข้างพอใจ	ค่อนข้างพอใจ
ค่าเฉลี่ย	3.09	2.95	3.00	3.12	3.21	2.88
ส่วนเบี่ยงเบนมาตรฐาน	0.71	0.78	0.75	0.64	0.67	0.76

ตาราง 3 ร้อยละของประชาชนที่ทราบนโยบาย จำแนกตามความพึงพอใจต่อนโยบายของรัฐบาลที่ได้ดำเนินการ เป็นรายภาค (ต่อ)

ความพึงพอใจต่อนโยบาย ของรัฐบาลที่ได้ดำเนินการ	ทั่ว ประเทศ	ภาค				
		กรุงเทพ- มหานคร	กลาง (ยกเว้น กทม.)	เหนือ	ตะวันออก- เฉียงเหนือ	ใต้
> โครงการให้คอมพิวเตอร์แท็บเล็ต แก่นักเรียน ป.1						
ระดับความพึงพอใจ	100.0	100.0	100.0	100.0	100.0	100.0
พอใจมาก	22.2	18.9	17.7	24.4	28.6	15.2
ค่อนข้างพอใจ	43.8	42.8	40.8	49.1	43.7	42.5
ไม่ค่อยพอใจ	16.4	20.4	18.9	13.0	13.9	19.2
ไม่พอใจเลย	9.8	9.9	13.9	6.5	5.8	16.0
ไม่มีความเห็น	7.8	8.0	8.7	7.0	8.0	7.1
สรุปความพึงพอใจ ^{1/}	ค่อนข้าง พอใจ	ค่อนข้าง พอใจ	ค่อนข้าง พอใจ	ค่อนข้าง พอใจ	ค่อนข้าง พอใจ	ค่อนข้าง พอใจ
ค่าเฉลี่ย	2.85	2.77	2.68	2.98	3.03	2.61
ส่วนเบี่ยงเบนมาตรฐาน	0.91	0.90	0.95	0.83	0.84	0.95
> กองทุนพัฒนาบทบาทสตรี						
ระดับความพึงพอใจ	100.0	100.0	100.0	100.0	100.0	100.0
พอใจมาก	25.8	20.9	22.2	26.0	31.7	17.0
ค่อนข้างพอใจ	51.9	48.1	53.3	54.8	49.9	53.3
ไม่ค่อยพอใจ	10.2	16.2	11.3	7.5	7.4	17.3
ไม่พอใจเลย	3.0	4.1	3.8	1.5	1.7	6.5
ไม่มีความเห็น	9.1	10.7	9.4	10.2	9.3	5.9
สรุปความพึงพอใจ ^{1/}	ค่อนข้าง พอใจ	ค่อนข้าง พอใจ	ค่อนข้าง พอใจ	ค่อนข้าง พอใจ	ค่อนข้าง พอใจ	ค่อนข้าง พอใจ
ค่าเฉลี่ย	3.11	2.96	3.04	3.17	3.23	2.86
ส่วนเบี่ยงเบนมาตรฐาน	0.72	0.77	0.73	0.64	0.68	0.79

ตาราง 3 ร้อยละของประชาชนที่ทราบนโยบาย จำแนกตามความพึงพอใจต่อนโยบายของรัฐบาลที่ได้ดำเนินการ เป็นรายภาค (ต่อ)

ความพึงพอใจต่อนโยบาย ของรัฐบาลที่ได้ดำเนินการ	ทั่ว ประเทศ	ภาค				
		กรุงเทพ- มหานคร	กลาง (ยกเว้น กทม.)	เหนือ	ตะวันออกเฉียงเหนือ	ใต้
> โครงการรับจำนำข้าว						
ระดับความพึงพอใจ	100.0	100.0	100.0	100.0	100.0	100.0
พอใจมาก	27.5	19.1	25.6	28.9	33.7	11.2
ค่อนข้างพอใจ	49.7	45.5	49.1	51.5	50.7	47.1
ไม่ค่อยพอใจ	12.3	18.7	12.0	10.4	9.7	21.7
ไม่พอใจเลย	4.4	6.0	5.5	2.5	3.0	10.4
ไม่มีความเห็น	6.1	10.7	7.8	6.7	2.9	9.6
สรุปความพึงพอใจ ^{1/}	ค่อนข้าง พอใจ	ค่อนข้าง พอใจ	ค่อนข้าง พอใจ	ค่อนข้าง พอใจ	ค่อนข้าง พอใจ	ค่อนข้าง พอใจ
ค่าเฉลี่ย	3.07	2.87	3.03	3.14	3.18	2.65
ส่วนเบี่ยงเบนมาตรฐาน	0.78	0.82	0.80	0.71	0.73	0.84
> การบริหารจัดการน้ำและระบบ ชลประทาน						
ระดับความพึงพอใจ	100.0	100.0	100.0	100.0	100.0	100.0
พอใจมาก	20.5	17.8	18.6	22.2	25.2	11.2
ค่อนข้างพอใจ	54.2	46.1	52.5	57.2	56.0	54.0
ไม่ค่อยพอใจ	15.3	20.2	17.2	11.6	12.0	22.2
ไม่พอใจเลย	4.5	9.2	5.7	2.5	2.0	8.6
ไม่มีความเห็น	5.5	6.7	6.0	6.5	4.8	4.0
สรุปความพึงพอใจ ^{1/}	ค่อนข้าง พอใจ	ค่อนข้าง พอใจ	ค่อนข้าง พอใจ	ค่อนข้าง พอใจ	ค่อนข้าง พอใจ	ค่อนข้าง พอใจ
ค่าเฉลี่ย	2.96	2.78	2.89	3.06	3.10	2.71
ส่วนเบี่ยงเบนมาตรฐาน	0.75	0.87	0.78	0.68	0.68	0.79

ตาราง 3 ร้อยละของประชาชนที่ทราบนโยบาย จำแนกตามความพึงพอใจต่อนโยบายของรัฐบาลที่ได้ดำเนินการ เป็นรายภาค (ต่อ)

ความพึงพอใจต่อนโยบาย ของรัฐบาลที่ได้ดำเนินการ	ทั่ว ประเทศ	ภาค				
		กรุงเทพ- มหานคร	กลาง (ยกเว้น กทม.)	เหนือ	ตะวันออกเฉียงเหนือ	ใต้
> โครงการหนึ่งตำบลหนึ่งผลิตภัณฑ์ OTOP						
ระดับความพึงพอใจ	100.0	100.0	100.0	100.0	100.0	100.0
พอใจมาก	22.9	24.2	20.6	19.9	28.7	14.7
ค่อนข้างพอใจ	56.3	51.3	56.3	61.4	54.0	58.8
ไม่ค่อยพอใจ	12.4	14.4	13.1	10.1	10.7	17.6
ไม่พอใจเลย	3.0	2.5	3.3	1.9	2.7	5.2
ไม่มีความเห็น	5.4	7.6	6.7	6.7	3.9	3.7
สรุปความพึงพอใจ ^{1/}	ค่อนข้าง พอใจ	ค่อนข้าง พอใจ	ค่อนข้าง พอใจ	ค่อนข้าง พอใจ	ค่อนข้าง พอใจ	ค่อนข้าง พอใจ
ค่าเฉลี่ย	3.05	3.05	3.01	3.06	3.13	2.86
ส่วนเบี่ยงเบนมาตรฐาน	0.71	0.72	0.71	0.63	0.71	0.73
> การคืนภาษีบ้านหลังแรก รถคันแรก						
ระดับความพึงพอใจ	100.0	100.0	100.0	100.0	100.0	100.0
พอใจมาก	24.2	22.6	24.2	23.2	27.9	19.2
ค่อนข้างพอใจ	47.7	42.5	45.7	50.7	49.5	47.8
ไม่ค่อยพอใจ	14.0	18.4	15.7	11.3	11.7	15.8
ไม่พอใจเลย	5.3	6.4	5.9	4.1	3.1	10.1
ไม่มีความเห็น	8.8	10.1	8.5	10.7	7.8	7.1
สรุปความพึงพอใจ ^{1/}	ค่อนข้าง พอใจ	ค่อนข้าง พอใจ	ค่อนข้าง พอใจ	ค่อนข้าง พอใจ	ค่อนข้าง พอใจ	ค่อนข้าง พอใจ
ค่าเฉลี่ย	3.00	2.90	2.96	3.04	3.11	2.82
ส่วนเบี่ยงเบนมาตรฐาน	0.81	0.86	0.83	0.75	0.74	0.88

ตาราง 3 ร้อยละของประชาชนที่ทราบนโยบาย จำแนกตามความพึงพอใจต่อนโยบายของรัฐบาลที่ได้ดำเนินการ เป็นรายภาค (ต่อ)

ความพึงพอใจต่อนโยบาย ของรัฐบาลที่ได้ดำเนินการ	ทั่ว ประเทศ	ภาค				
		กรุงเทพ- มหานคร	กลาง (ยกเว้น กทม.)	เหนือ	ตะวันออกเฉียงเหนือ	ใต้
> การพักหนี้เกษตรกร						
ระดับความพึงพอใจ	100.0	100.0	100.0	100.0	100.0	100.0
พอใจมาก	36.8	24.5	31.0	35.8	46.2	26.8
ค่อนข้างพอใจ	47.9	45.3	47.7	52.6	44.6	51.9
ไม่ค่อยพอใจ	8.8	15.7	10.8	5.7	6.5	13.1
ไม่พอใจเลย	2.6	4.5	4.3	1.2	1.1	5.5
ไม่มีความเห็น	3.9	10.0	6.2	4.7	1.6	2.7
สรุปความพึงพอใจ ^{1/}	ค่อนข้าง พอใจ	ค่อนข้าง พอใจ	ค่อนข้าง พอใจ	ค่อนข้าง พอใจ	ค่อนข้าง พอใจ	ค่อนข้าง พอใจ
ค่าเฉลี่ย	3.24	3.00	3.12	3.29	3.38	3.03
ส่วนเบี่ยงเบนมาตรฐาน	0.73	0.80	0.78	0.63	0.66	0.80
> แก้ไขปัญหาสินค้าราคาแพง						
ระดับความพึงพอใจ	100.0	100.0	100.0	100.0	100.0	100.0
พอใจมาก	16.3	16.2	15.4	14.6	19.1	13.6
ค่อนข้างพอใจ	35.6	35.3	31.2	37.0	41.1	27.5
ไม่ค่อยพอใจ	29.0	25.3	30.3	33.2	27.7	26.3
ไม่พอใจเลย	17.2	19.5	20.8	13.0	11.1	31.2
ไม่มีความเห็น	1.9	3.7	2.3	2.2	1.0	1.4
สรุปความพึงพอใจ ^{1/}	ค่อนข้าง พอใจ	ค่อนข้าง พอใจ	ไม่ค่อย พอใจ	ค่อนข้าง พอใจ	ค่อนข้าง พอใจ	ไม่ค่อย พอใจ
ค่าเฉลี่ย	2.52	2.50	2.42	2.54	2.69	2.24
ส่วนเบี่ยงเบนมาตรฐาน	0.97	1.00	0.99	0.90	0.91	1.04

ตาราง 3 ร้อยละของประชาชนที่ทราบนโยบาย จำแนกตามความพึงพอใจต่อนโยบายของรัฐบาลที่ได้ดำเนินการ เป็นรายภาค (ต่อ)

ความพึงพอใจต่อนโยบาย ของรัฐบาลที่ได้ดำเนินการ	ทั่ว ประเทศ	ภาค				
		กรุงเทพ- มหานคร	กลาง (ยกเว้น กทม.)	เหนือ	ตะวันออก- เฉียงเหนือ	ใต้
<p>➢ ฟื้นฟูความสัมพันธ์และความร่วมมือ กับต่างประเทศ</p> <p>ระดับความพึงพอใจ</p> <p>พอใจมาก</p> <p>ค่อนข้างพอใจ</p> <p>ไม่ค่อยพอใจ</p> <p>ไม่พอใจเลย</p> <p>ไม่มีความเห็น</p> <p>สรุปความพึงพอใจ^{1/}</p> <p>ค่าเฉลี่ย</p> <p>ส่วนเบี่ยงเบนมาตรฐาน</p>	<p>100.0</p> <p>22.1</p> <p>53.0</p> <p>13.7</p> <p>5.1</p> <p>6.1</p> <p>ค่อนข้าง พอใจ</p> <p>2.98</p> <p>0.77</p>	<p>100.0</p> <p>21.2</p> <p>44.4</p> <p>18.3</p> <p>7.4</p> <p>8.7</p> <p>ค่อนข้าง พอใจ</p> <p>2.87</p> <p>0.86</p>	<p>100.0</p> <p>19.8</p> <p>51.1</p> <p>14.6</p> <p>7.4</p> <p>7.1</p> <p>ค่อนข้าง พอใจ</p> <p>2.90</p> <p>0.82</p>	<p>100.0</p> <p>20.5</p> <p>59.1</p> <p>11.0</p> <p>2.3</p> <p>7.1</p> <p>ค่อนข้าง พอใจ</p> <p>3.05</p> <p>0.66</p>	<p>100.0</p> <p>28.7</p> <p>54.0</p> <p>10.4</p> <p>2.2</p> <p>4.7</p> <p>ค่อนข้าง พอใจ</p> <p>3.15</p> <p>0.69</p>	<p>100.0</p> <p>12.9</p> <p>51.3</p> <p>20.7</p> <p>10.8</p> <p>4.3</p> <p>ค่อนข้าง พอใจ</p> <p>2.69</p> <p>0.84</p>
<p>➢ การป้องกันและปราบปรามการทุจริต และประพฤติมิชอบในภาครัฐ</p> <p>ระดับความพึงพอใจ</p> <p>พอใจมาก</p> <p>ค่อนข้างพอใจ</p> <p>ไม่ค่อยพอใจ</p> <p>ไม่พอใจเลย</p> <p>ไม่มีความเห็น</p> <p>สรุปความพึงพอใจ^{1/}</p> <p>ค่าเฉลี่ย</p> <p>ส่วนเบี่ยงเบนมาตรฐาน</p>	<p>100.0</p> <p>19.1</p> <p>46.0</p> <p>20.4</p> <p>9.2</p> <p>5.3</p> <p>ค่อนข้าง พอใจ</p> <p>2.79</p> <p>0.87</p>	<p>100.0</p> <p>17.3</p> <p>38.0</p> <p>25.7</p> <p>10.3</p> <p>8.7</p> <p>ค่อนข้าง พอใจ</p> <p>2.68</p> <p>0.91</p>	<p>100.0</p> <p>18.5</p> <p>40.8</p> <p>22.3</p> <p>13.0</p> <p>5.4</p> <p>ค่อนข้าง พอใจ</p> <p>2.69</p> <p>0.94</p>	<p>100.0</p> <p>16.2</p> <p>54.1</p> <p>18.1</p> <p>5.2</p> <p>6.4</p> <p>ค่อนข้าง พอใจ</p> <p>2.87</p> <p>0.76</p>	<p>100.0</p> <p>23.8</p> <p>49.7</p> <p>17.3</p> <p>4.7</p> <p>4.5</p> <p>ค่อนข้าง พอใจ</p> <p>2.97</p> <p>0.79</p>	<p>100.0</p> <p>14.5</p> <p>40.2</p> <p>24.3</p> <p>18.2</p> <p>2.8</p> <p>ค่อนข้าง พอใจ</p> <p>2.52</p> <p>0.96</p>

ตาราง 3 ร้อยละของประชาชนที่ทราบนโยบาย จำแนกตามความพึงพอใจต่อนโยบายของรัฐบาลที่ได้ดำเนินการ เป็นรายภาค (ต่อ)

ความพึงพอใจต่อนโยบาย ของรัฐบาลที่ได้ดำเนินการ	ทั่ว ประเทศ	ภาค				
		กรุงเทพ- มหานคร	กลาง (ยกเว้น กทม.)	เหนือ	ตะวันออก- เฉียงเหนือ	ใต้
> การสร้างสันติสุขและความปลอดภัย ในจังหวัดชายแดนภาคใต้						
ระดับความพึงพอใจ	100.0	100.0	100.0	100.0	100.0	100.0
พอใจมาก	15.5	16.0	15.0	13.1	18.5	12.5
ค่อนข้างพอใจ	43.4	36.9	38.7	49.1	49.9	32.7
ไม่ค่อยพอใจ	24.1	26.4	26.9	24.5	20.1	26.8
ไม่พอใจเลย	12.1	12.8	14.6	7.7	6.6	26.1
ไม่มีความเห็น	4.9	7.9	4.8	5.6	4.9	1.9
สรุปความพึงพอใจ ^{1/}	ค่อนข้าง พอใจ	ค่อนข้าง พอใจ	ค่อนข้าง พอใจ	ค่อนข้าง พอใจ	ค่อนข้าง พอใจ	ไม่ค่อยพอใจ
ค่าเฉลี่ย	2.65	2.61	2.57	2.72	2.84	2.32
ส่วนเบี่ยงเบนมาตรฐาน	0.90	0.93	0.93	0.80	0.81	1.00
> การสร้างความปรองดองสมานฉันท์ ของคนในชาติ						
ระดับความพึงพอใจ	100.0	100.0	100.0	100.0	100.0	100.0
พอใจมาก	15.3	14.3	14.1	13.8	19.3	10.3
ค่อนข้างพอใจ	39.4	34.0	33.7	42.2	45.9	32.7
ไม่ค่อยพอใจ	25.1	23.0	27.3	25.4	23.2	27.2
ไม่พอใจเลย	14.3	18.4	18.3	10.8	7.5	26.3
ไม่มีความเห็น	5.9	10.3	6.6	7.8	4.1	3.5
สรุปความพึงพอใจ ^{1/}	ค่อนข้าง พอใจ	ไม่ค่อยพอใจ	ไม่ค่อยพอใจ	ค่อนข้าง พอใจ	ค่อนข้าง พอใจ	ไม่ค่อยพอใจ
ค่าเฉลี่ย	2.59	2.49	2.47	2.64	2.80	2.28
ส่วนเบี่ยงเบนมาตรฐาน	0.93	0.99	0.97	0.87	0.85	0.98

ตาราง 3 ร้อยละของประชาชนที่ทราบนโยบาย จำแนกตามความพึงพอใจต่อนโยบายของรัฐบาลที่ได้ดำเนินการ เป็นรายภาค (ต่อ)

ความพึงพอใจต่อนโยบาย ของรัฐบาลที่ได้ดำเนินการ	ทั่ว ประเทศ	ภาค				
		กรุงเทพ- มหานคร	กลาง (ยกเว้น กทม.)	เหนือ	ตะวันออก- เฉียงเหนือ	ใต้
> การปฏิรูปการเมือง						
ระดับความพึงพอใจ	100.0	100.0	100.0	100.0	100.0	100.0
พอใจมาก	14.8	13.5	13.0	14.4	19.4	8.5
ค่อนข้างพอใจ	42.2	37.1	37.7	45.2	49.3	33.1
ไม่ค่อยพอใจ	22.2	19.3	24.0	21.3	19.8	27.8
ไม่พอใจเลย	12.0	16.3	15.8	8.2	4.5	25.0
ไม่มีความเห็น	8.8	13.8	9.5	10.9	7.0	5.6
สรุปความพึงพอใจ	ค่อนข้าง พอใจ	ค่อนข้าง พอใจ	ค่อนข้าง พอใจ	ค่อนข้าง พอใจ	ค่อนข้าง พอใจ	ไม่ค่อยพอใจ
ค่าเฉลี่ย	2.66	2.55	2.53	2.74	2.90	2.27
ส่วนเบี่ยงเบนมาตรฐาน	0.90	0.97	0.94	0.84	0.78	0.95
> การแก้ไขปัญหาหนี้ท่วม						
ระดับความพึงพอใจ ^{1/}	100.0	100.0	100.0	100.0	100.0	100.0
พอใจมาก	17.8	14.3	15.1	17.3	23.2	12.6
ค่อนข้างพอใจ	49.1	40.3	43.2	54.8	55.0	43.2
ไม่ค่อยพอใจ	20.6	23.9	26.0	17.7	14.8	27.2
ไม่พอใจเลย	7.9	15.7	10.5	3.8	3.6	14.3
ไม่มีความเห็น	4.6	5.8	5.2	6.4	3.4	2.7
สรุปความพึงพอใจ ^{1/}	ค่อนข้าง พอใจ	ค่อนข้าง พอใจ	ค่อนข้าง พอใจ	ค่อนข้าง พอใจ	ค่อนข้าง พอใจ	ค่อนข้าง พอใจ
ค่าเฉลี่ย	2.81	2.57	2.66	2.91	3.01	2.56
ส่วนเบี่ยงเบนมาตรฐาน	0.83	0.94	0.87	0.73	0.74	0.89

ตาราง 3 ร้อยละของประชาชนที่ทราบนโยบาย จำแนกตามความพึงพอใจต่อนโยบายของรัฐบาลที่ได้ดำเนินการ เป็นรายภาค (ต่อ)

ความพึงพอใจต่อนโยบาย ของรัฐบาลที่ได้ดำเนินการ	ทั่ว ประเทศ	ภาค				
		กรุงเทพ- มหานคร	กลาง (ยกเว้น กทม.)	เหนือ	ตะวันออกเฉียง เหนือ	ใต้
> การเยียวยาผู้ได้รับผลกระทบจากน้ำท่วม						
ระดับความพึงพอใจ	100.0	100.0	100.0	100.0	100.0	100.0
พอใจมาก	17.4	14.4	14.6	16.8	22.6	12.8
ค่อนข้างพอใจ	46.5	38.2	40.7	51.2	53.1	40.6
ไม่ค่อยพอใจ	21.1	23.9	25.9	18.9	15.8	26.4
ไม่พอใจเลย	9.2	17.0	12.3	4.9	3.9	17.4
ไม่มีความเห็น	5.8	6.5	6.5	8.2	4.6	2.8
สรุปความพึงพอใจ ^{1/}	ค่อนข้าง พอใจ	ค่อนข้าง พอใจ	ค่อนข้าง พอใจ	ค่อนข้าง พอใจ	ค่อนข้าง พอใจ	ค่อนข้าง พอใจ
ค่าเฉลี่ย	2.77	2.54	2.62	2.87	2.99	2.50
ส่วนเบี่ยงเบนมาตรฐาน	0.86	0.96	0.90	0.77	0.75	0.93

หมายเหตุ : 1/ คะแนนเฉลี่ย 1.00 - 1.49 ไม่พอใจเลย
 คะแนนเฉลี่ย 1.50 - 2.49 ไม่ค่อยพอใจ
 คะแนนเฉลี่ย 2.50 - 3.49 ค่อนข้างพอใจ
 คะแนนเฉลี่ย 3.50 - 4.00 พพอใจมาก