



สำนักงานสถิติแห่งชาติ



รายงานผลข้อมูลที่สำคัญ

การสำรวจการเปลี่ยนแปลงทางการเกษตร

พ.ศ. 2561

สำนักงานสถิติแห่งชาติ
กระทรวงดิจิทัลเพื่อเศรษฐกิจและสังคม

คำนำ

กวีรสำรวจการเปลี่ยนแปลงทางการเกษตร พ.ศ. 2561 เป็นการสำรวจครั้งที่ 5 ซึ่งเป็นการจัดทำหลังจากการสำรวจสำมะโนการเกษตรในปี 2556 เพื่อให้ได้ข้อมูลโครงสร้างพื้นฐานทางการเกษตรที่สำคัญและการเปลี่ยนแปลงโครงสร้างทางการเกษตรของประเทศต่อเนื่องกันทุกช่วง 5 ปี โดยสำนักงานสถิติแห่งชาติได้ทำการเก็บรวบรวมข้อมูลโดยการเลือกตัวอย่างจากผู้ถือครองทำการเกษตรทุกจังหวัดทั้งในเขตและนอกเขตเทศบาลทั่วประเทศระหว่างเดือนพฤษภาคม - สิงหาคม 2561

รายงานผลข้อมูลที่สำคัญฉบับนี้เป็นการนำเสนอภาพรวมโครงสร้างพื้นฐานทางการเกษตรที่สำคัญของประเทศไทย สำหรับข้อมูลในรายละเอียด สำนักงานสถิติแห่งชาติจะจัดทำและเผยแพร่ในรายงานผลฉบับสมบูรณ์ต่อไป

สำนักงานสถิติแห่งชาติ
กระทรวงดิจิทัลเพื่อเศรษฐกิจ
และสังคม

สารบัญ

บทนำ

3

ผลสำรวจที่สำคัญ

6

1 บทนำ

1.1 ความเป็นมา

ประเทศไทยได้จัดทำสำมะโนการเกษตร ทุกๆ 10 ปี โดยเริ่มจัดทำครั้งแรกเมื่อ พ.ศ. 2493 และครั้งล่าสุด พ.ศ. 2556 ทั้งนี้เพื่อให้ประเทศมี ข้อมูลสถิติเกี่ยวกับโครงสร้างทางการเกษตร ที่สำคัญ สำหรับใช้ประโยชน์ในการวางแผน พัฒนาด้านการเกษตรของประเทศ

เนื่องจากการจัดทำสำมะโนการเกษตร แต่ละครั้งมีระยะห่างกัน ดังนั้น ในทุกระยะ 5 ปี จึงได้จัดทำการสำรวจการเปลี่ยนแปลงทางการเกษตรขึ้น สำหรับการสำรวจการเปลี่ยนแปลงทางการเกษตรนั้นได้จัดทำมาแล้ว 4 ครั้ง ในปี 2526 2531 2541 และ 2551 สำหรับการดำเนินการในปี 2561 ซึ่งครั้งนี้เป็นครั้งที่ 5

1.2 วัตถุประสงค์

- 1) เพื่อเก็บรวบรวมข้อมูลโครงสร้างพื้นฐานทางการเกษตรที่สำคัญ
- 2) เพื่อใช้เป็นข้อมูลสำหรับวิเคราะห์การเปลี่ยนแปลงโครงสร้างพื้นฐานทางการเกษตรของประเทศ
- 3) เพื่อให้มีข้อมูลที่เป็นปัจจุบันสำหรับนำไปใช้ในการกำหนดนโยบาย ติดตาม และ ประเมินผลโครงการพัฒนาทางการเกษตรต่างๆ ได้อย่างต่อเนื่อง

1.3 ประชากรเป้าหมาย

ประชากรเป้าหมายของการสำรวจนี้ได้แก่ ผู้ถือครองทำการเกษตรทั้งในเขตเทศบาลและนอกเขตเทศบาลทุกจังหวัดทั่วประเทศ

1.4 ขอบข่าย

การทำการเกษตร หมายถึง การเพาะปลูกพืช การเลี้ยงสัตว์ และการเลี้ยงสัตว์น้ำในพื้นที่น้ำจืด โดยมีวัตถุประสงค์เพื่อขาย ดังต่อไปนี้

1) การเพาะปลูกพืช ได้แก่ การปลูกข้าว ยางพารา พืชยืนต้น/ไม้ผลและสวนป่า พืชไร่ พืชผัก/สมุนไพร และไม้ดอกไม้ประดับ ทุ่งหญ้าเลี้ยงสัตว์ การเพาะชำพันธุ์ไม้ การเพาะเห็ดและการเพาะเชื้อเห็ด

2) การเลี้ยงสัตว์ (รวมการเพาะพันธุ์สัตว์) ได้แก่ การเลี้ยงวัว ควาย หมู แพะ แกะ ไก่ เป็ด ห่าน และไหม (รวม การเลี้ยงวัว/ควายเพื่อใช้งานเกษตร)

3) การเลี้ยงสัตว์น้ำในพื้นที่น้ำจืด (รวมการเพาะฟักและ/หรือการอนุบาลสัตว์น้ำในพื้นที่น้ำจืด) ได้แก่ การเลี้ยงสัตว์น้ำจืดจำพวกปลา รวมปลาและสัตว์น้ำสวยงามอื่น ๆ กุ้ง และสัตว์น้ำอื่น ๆ เช่น กบ ตะพาบน้ำ จระเข้ น้ำจืด และปลาสวยงาม เป็นต้น (รวม สัตว์น้ำกร่อยที่นำมาเลี้ยงในพื้นที่น้ำจืดด้วย เช่น กุ้งกุลาดำ ปลากระพง เป็นต้น)

1.5 เวลาอ้างอิง

การสำรวจการเปลี่ยนแปลงทางการเกษตร
ครั้งนี้ กำหนดคาบเวลาอ้างอิง ดังนี้

- 1) วันสำรวจ : 1 พฤษภาคม 2561 ถึง
31 สิงหาคม 2561
- 2) ในรอบปีที่แล้ว : 1 พฤษภาคม 2560
ถึง 30 เมษายน 2561

1.6 คำนิยามสำคัญ

1.6.1 ผู้ถือครองทำการเกษตร

หมายถึง บุคคลธรรมดาหรือนิติบุคคลซึ่งควบคุม จัดการ และมีอำนาจตัดสินใจเกี่ยวกับการทำการเกษตรในที่ถือครอง และเป็นผู้รับผิดชอบทั้งทางด้านเทคนิคและการเงิน อาจดำเนินงานเอง หรือมอบให้ผู้จัดการ หรือผู้ที่ได้รับมอบหมาย ดำเนินงานหรือดูแลแทนก็ได้

1.6.2 เนื้อที่ถือครองทำการเกษตร

หมายถึง เนื้อที่รวมของที่ดินทุกผืนภายในจังหวัดที่ผู้ถือครองถือครองอยู่และใช้ทำการเกษตร (เพาะปลูกพืช เลี้ยงสัตว์ และเลี้ยงสัตว์น้ำในพื้นที่น้ำจืด) ซึ่งที่ดินดังกล่าวผู้ถือครองอาจเป็นเจ้าของ เช่า หรือทำฟรีในที่สาธารณะ/ป่าสงวน/ที่ของผู้อื่น ก็ได้

1.6.3 การถือครองที่ดิน

เอกสารสิทธิ์คือ หนังสือสำคัญแสดงกรรมสิทธิ์ในที่ดินของตนเองแบ่งเป็น 4 กลุ่มดังต่อไปนี้

(1) กลุ่มที่ 1 ได้แก่ โฉนดที่ดิน (น.ส.4) โฉนดแผนที่ โฉนดตราจอง ตราจองที่ตราว่าได้ ทำประโยชน์แล้ว/น.ส.5 (ใบไต่สวน)/น.ส.3 /น.ส.3 ก./น.ส.3 ข.

(2) กลุ่มที่ 2 ได้แก่ ส.ป.ก. 4-01 /น.ค./ส.ท.ก./ก.ส.น.

(3) กลุ่มที่ 3 ได้แก่ น.ส.2 (ใบจอง) /ส.ค.1

(4) กลุ่มที่ 4 ได้แก่ ใบ ภ.บ.ท. /อนุญาต 3 (อ.3)

1.6.4 การทำเกษตรแบบยั่งยืน

หมายถึง ระบบการเกษตรที่ครอบคลุมถึงวิถีชีวิตเกษตรกร กระบวนการผลิต และการจัดการทุกรูปแบบ เพื่อให้เกิดความสมดุลทางเศรษฐกิจ สังคม สิ่งแวดล้อมและระบบนิเวศ ซึ่งนำไปสู่การพึ่งตนเองและการพัฒนาคุณภาพชีวิตของเกษตรกรและผู้บริโภค (ที่มา : ระเบียบสำนักนายกรัฐมนตรีว่าด้วยการส่งเสริมและพัฒนาระบบเกษตรกรรมยั่งยืน พ.ศ. 2554) ซึ่งสามารถจำแนกลักษณะการทำเกษตรยั่งยืนได้เป็น 6 ลักษณะได้แก่ เกษตรอินทรีย์ วนเกษตร เกษตรผสมผสาน เกษตรทฤษฎีใหม่ เกษตรธรรมชาติ และระบบไร่หมุนเวียน

1.7 แผนการสุ่มตัวอย่างและการเลือกตัวอย่าง

แผนการสุ่มตัวอย่างสำหรับการสำรวจครั้งนี้เป็นแบบ Stratified-one-stage sampling กำหนดให้ภาคเป็นสตราตัม และเขตแฉงนับ (Enumeration Area : EA) เป็นหน่วยตัวอย่าง โดยมีภาคเป็นสตราตัมทั้งสิ้น 4 สตราตัม คือ ภาคกลาง (รวมกรุงเทพมหานคร) ภาคเหนือ ภาคตะวันออกเฉียงเหนือ และภาคใต้และในแต่ละสตราตัมแบ่งออกเป็น 7 สตราตัมย่อย ตามกลุ่มของเขตแฉงนับ (EA) ที่มีผู้ถือครองทำการเกษตร แต่ละประเภทมากกว่าผู้ถือครองทำการเกษตรประเภทอื่น ดังนี้

กลุ่มที่ 1 คือ EA ผู้ปลูกข้าว

กลุ่มที่ 2 คือ EA ผู้ปลูกยางพารา/ปาล์มน้ำมัน

กลุ่มที่ 3 คือ EA ผู้ปลูกพืชไร่

กลุ่มที่ 4 คือ EA ผู้ปลูกพืชยืนต้น (ไม่รวมปาล์มน้ำมัน)/ไม้ผล/สวนป่า

กลุ่มที่ 5 คือ EA ผู้ปลูกพืชผัก/สมุนไพร/ไม้ดอกไม้ประดับ

กลุ่มที่ 6 คือ EA ผู้เลี้ยงสัตว์

กลุ่มที่ 7 คือ EA ผู้เลี้ยงสัตว์น้ำในพื้นที่น้ำจืด

การเลือกตัวอย่าง ในแต่ละกลุ่มหรือแต่ละสตราตัมย่อย ได้ทำการเลือก EA ตัวอย่างด้วยวิธีการเลือกตัวอย่างแบบมีระบบ โดยกำหนด EA ตัวอย่างทั่วประเทศจำนวน 1,200 EA จากทั้งสิ้น 84,774 EA เป็นหน่วยตัวอย่างขั้นที่หนึ่ง โดยมีครัวเรือนผู้ถือครองทำการเกษตรทุกครัวเรือนภายในเขตแฉงนับตัวอย่างจำนวน 65,542 ราย เป็นหน่วยตัวอย่างขั้นสุดท้าย

1.8 ข้อมูลที่เก็บรวบรวม

การสำรวจการเปลี่ยนแปลงทางการเกษตร พ.ศ. 2561 เก็บรวบรวมข้อมูลเกี่ยวกับโครงสร้างพื้นฐานทางการเกษตร เช่น เนื้อที่ถือครองทำการเกษตร การถือครองที่ดิน เอกสารสิทธิ์ การปลูกพืช การเลี้ยงสัตว์ การเลี้ยงสัตว์น้ำในพื้นที่น้ำจืด เป็นต้น

1.9 การประมวลผลข้อมูล

หลังจากการเก็บข้อมูลจากสนามแล้ว แต่ละจังหวัดจะรวบรวมข้อมูลจากการนับจุดและเขตแฉงนับที่จัดเก็บไว้ใน Tablet ส่งเข้าส่วนกลางให้ศูนย์เทคโนโลยีสารสนเทศและการสื่อสาร (ศท.) และกองสถิติเศรษฐกิจ (สศ.) เพื่อทำการรวบรวมข้อมูลจากทุกจังหวัดและตรวจสอบความครบถ้วนถูกต้องของข้อมูลและประมวลผลต่อไป

1.10 แหล่งที่มาของข้อมูล

- 1) ข้อมูลปี 2541 : การสำรวจการเปลี่ยนแปลงทางการเกษตร พ.ศ. 2541
- 2) ข้อมูลปี 2546 : สำมะโนการเกษตร พ.ศ. 2546
- 3) ข้อมูลปี 2551 : การสำรวจการเปลี่ยนแปลงทางการเกษตร พ.ศ. 2551
- 4) ข้อมูลปี 2556 : สำมะโนการเกษตร พ.ศ. 2556
- 5) ข้อมูลปี 2561 : การสำรวจการเปลี่ยนแปลงทางการเกษตร พ.ศ. 2561

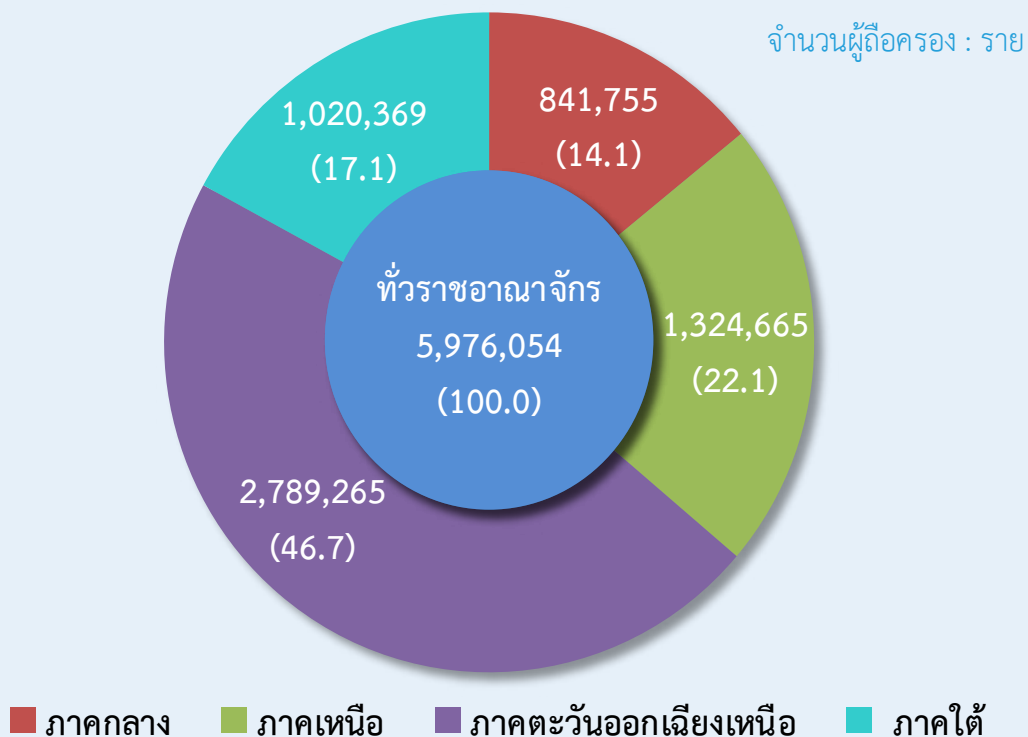
2 ผลสำรวจที่สำคัญ

2.1 จำนวนผู้ถือครองและเนื้อที่ถือครองทำการเกษตร

2.1.1 จำนวนผู้ถือครองทำการเกษตร

ผลสำรวจการเปลี่ยนแปลงทางการเกษตร พ.ศ. 2561 พบว่า ประเทศไทยมีผู้ถือครองทำการเกษตรทั้งสิ้น 6.0 ล้านราย โดยภาคตะวันออกเฉียงเหนือมีผู้ถือครองทำการเกษตรมากที่สุด ร้อยละ 46.7 รองลงมาคือ ภาคเหนือ ร้อยละ 22.1 และภาคใต้ร้อยละ 17.1 ส่วนภาคกลางมีผู้ถือครองทำการเกษตรน้อยที่สุด ร้อยละ 14.1

แผนภูมิ 1 จำนวนและร้อยละของผู้ถือครองทำการเกษตร ปี 2561



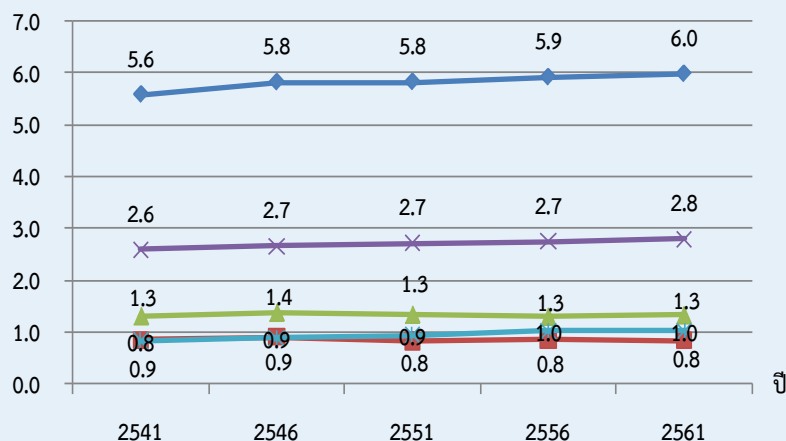
2.1.2 การเปลี่ยนแปลงจำนวนผู้ถือครองทำการเกษตร

จำนวนผู้ถือครองทำการเกษตรของประเทศไทยในปี 2561 เพิ่มขึ้นจากปี 2556 คิดเป็นร้อยละ 1.1 โดยภาคเหนือและภาคตะวันออกเฉียงเหนือ มีผู้ถือครองทำการเกษตรเพิ่มขึ้น ร้อยละ 2.0 และ 1.6 ตามลำดับ ในขณะที่ภาคกลางและภาคใต้ มีจำนวนผู้ถือครองทำการเกษตรลดลงเล็กน้อย คิดเป็นร้อยละ 0.6 และร้อยละ 0.1 ตามลำดับ

จำนวนผู้ถือครองทำการเกษตรทั่วประเทศในรอบ 20 ปีที่ผ่านมา (ปี 2541 - ปี 2561) เพิ่มขึ้นประมาณ 0.4 ล้านราย จาก 5.6 ล้านราย ในปี 2541 เป็น 6.0 ล้านรายในปี 2561

แผนภูมิ 2 การเปลี่ยนแปลงจำนวนผู้ถือครองทำการเกษตร รายภาค ปี 2541-2561

จำนวนผู้ถือครอง
(ล้านราย)



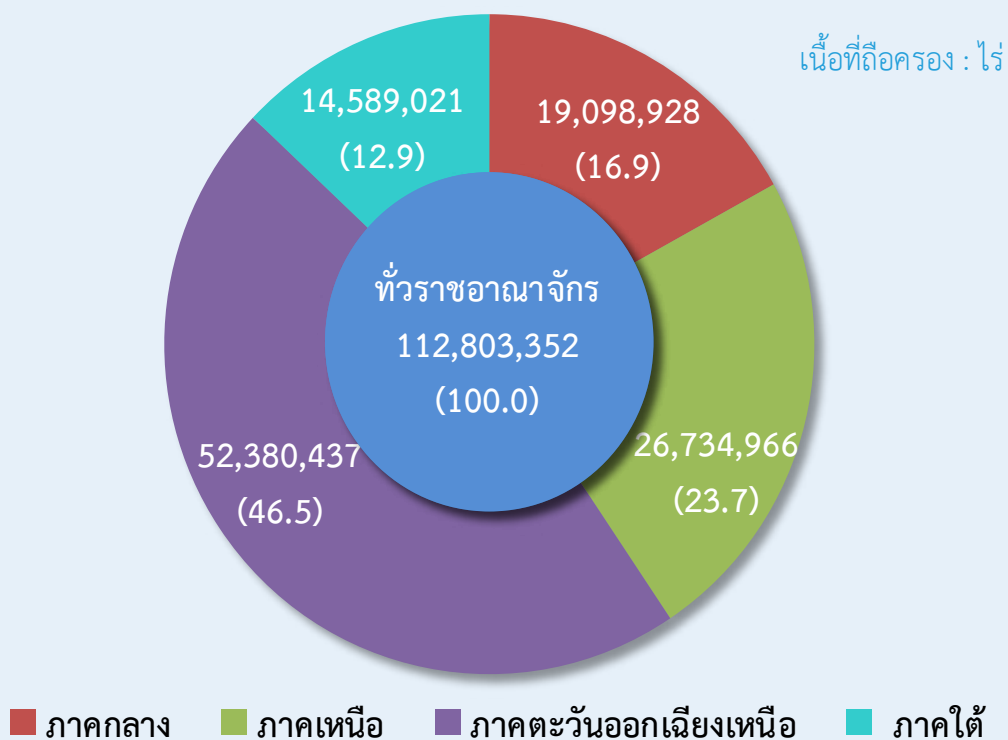
◆ ทั่วประเทศ ◆ ภาคกลาง ◆ ภาคเหนือ ◆ ภาคตะวันออกเฉียงเหนือ ◆ ภาคใต้

ภาค	ร้อยละของการเปลี่ยนแปลง จำนวนผู้ถือครองทำการเกษตรในระหว่างรอบปีที่สำรวจ/สำมะโน			
	46/41	51/46	56/51	61/56
ทั่วประเทศ	4.2	0.1	1.6	1.1
ภาคกลาง	5.9	-8.5	2.6	-0.6
ภาคเหนือ	4.9	-2.6	-2.8	2.0
ภาคตะวันออกเฉียงเหนือ	2.5	2.3	1.1	1.6
ภาคใต้	6.9	6.5	8.1	-0.1

2.1.3 เนื้อที่ถือครองทำการเกษตร

จากการสำรวจปี 2561 พบว่า ประเทศไทยมีเนื้อที่ถือครองทำการเกษตร 112.8 ล้านไร่ คิดเป็นร้อยละ 35.1 ของเนื้อที่ทั้งประเทศ จำนวน 321 ล้านไร่ โดยภาคตะวันออกเฉียงเหนือมีเนื้อที่ถือครองทำการเกษตรมากที่สุด คือ 52.4 ล้านไร่ คิดเป็นร้อยละ 46.5 ของเนื้อที่ถือครองทำการเกษตรทั้งประเทศ รองลงมาคือ ภาคเหนือ 26.7 ล้านไร่ ภาคกลาง 19.1 ล้านไร่ และภาคใต้ 14.6 ล้านไร่

แผนภูมิ 3 เนื้อที่และร้อยละของเนื้อที่ถือครองทำการเกษตร ปี 2561

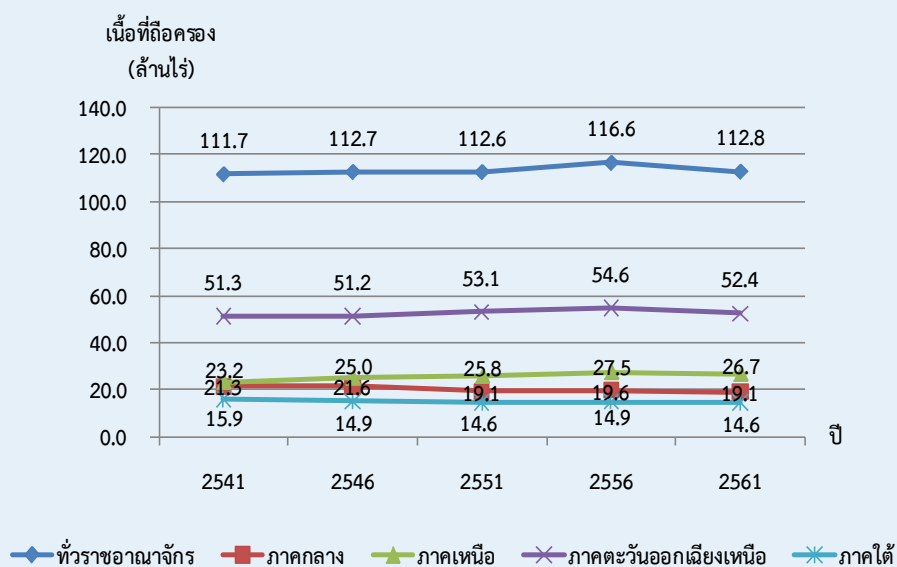


2.1.4 การเปลี่ยนแปลงเนื้อที่ถือครองทำการเกษตร

เนื้อที่ถือครองทำการเกษตรทั้งประเทศ ในปี 2561 ลดลงจากปี 2556 ประมาณ 3.8 ล้านไร่ หรือ ร้อยละ 3.3 และลดลงในทุกภาค โดยภาคตะวันออกเฉียงเหนือลดลงมากที่สุด ร้อยละ 4.1 ภาคเหนือ ภาคกลาง และภาคใต้ลดลงร้อยละ 2.8 2.6 และ 2.1 ตามลำดับ

ในรอบ 20 ปีที่ผ่านมา (ปี 2541 - ปี 2561) เนื้อที่ถือครองทำการเกษตรทั่วประเทศมีการเปลี่ยนแปลงไม่มากนัก ซึ่งในแต่ละรอบของการสำมะโน/สำรวจ ทุก 5 ปี พบว่า ส่วนใหญ่เนื้อที่ถือครองทำการเกษตรอยู่ระหว่าง 111.7 - 112.8 ล้านไร่

แผนภูมิ 4 การเปลี่ยนแปลงเนื้อที่ถือครองทำการเกษตร รายภาค ปี 2541-2561



ภาค	ร้อยละของการเปลี่ยนแปลงเนื้อที่ถือครองทำการเกษตรในระหว่างรอบปีที่สำรวจ/สำมะโน			
	46/41	51/46	56/51	61/56
ทั่วราชอาณาจักร	0.9	0.0	3.5	-3.3
ภาคกลาง	1.2	-11.4	2.5	-2.6
ภาคเหนือ	7.7	3.3	6.5	-2.8
ภาคตะวันออกเฉียงเหนือ	-0.2	3.8	2.9	-4.1
ภาคใต้	-5.8	-2.4	2.2	-2.1

2.1.5 ขนาดเนื้อที่ถือครองทำการเกษตร

จำนวนผู้ถือครองทำการเกษตรที่มีขนาดเนื้อที่ถือครอง 10 - 39 ไร่ มีมากที่สุด (ร้อยละ 50.9) รองลงมา คือ ผู้ถือครองที่มีเนื้อที่ขนาดต่ำกว่า 6 ไร่ 6 - 9 ไร่ และ 40 - 139 ไร่ มีร้อยละ 23.6 15.5 และ 9.3 ตามลำดับ ในขณะที่ผู้ถือครองที่มีเนื้อที่ 140 ไร่ขึ้นไป มีเพียงร้อยละ 0.7 เมื่อพิจารณาเป็นรายภาค พบว่า จำนวนผู้ถือครองทำการเกษตรที่มีขนาดเนื้อที่ถือครอง 10 - 39 ไร่ มีจำนวนมากที่สุดในทุกภาค

ตาราง 1 จำนวนผู้ถือครองทำการเกษตร จำแนกตามขนาดเนื้อที่ถือครองทั้งสิ้น รายภาค ปี 2561

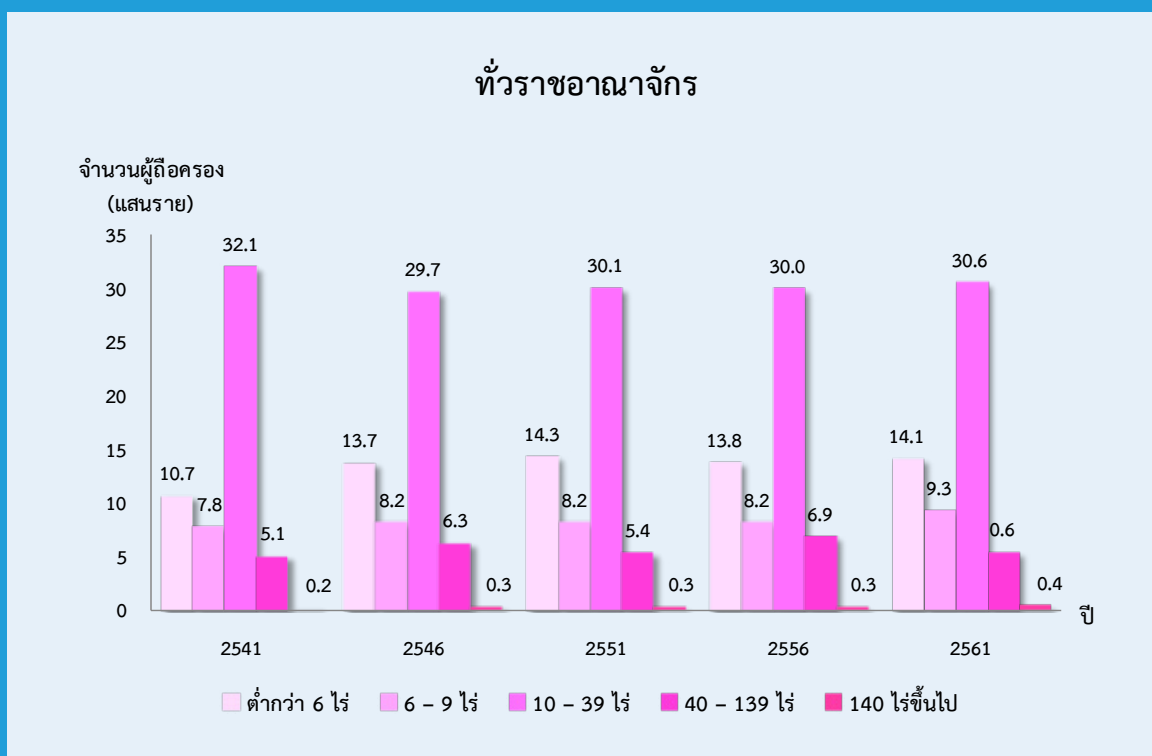
จำนวนผู้ถือครอง : ราย

ภาค	จำนวนผู้ถือครอง ทั้งสิ้น	เนื้อที่ถือครอง จำแนกตามขนาดเนื้อที่ถือครอง				
		ต่ำกว่า 6 ไร่	6 - 9 ไร่	10 - 39 ไร่	40 - 139 ไร่	140 ไร่ขึ้นไป
		จำนวน (ร้อยละ)	จำนวน (ร้อยละ)	จำนวน (ร้อยละ)	จำนวน (ร้อยละ)	จำนวน (ร้อยละ)
ทั่วราชอาณาจักร	5,976,054 (100.0)	1,409,460 (23.6)	925,345 (15.5)	3,042,334 (50.9)	557,908 (9.3)	41,007 (0.7)
ภาคกลาง	841,755 (100.0)	268,746 (31.9)	87,253 (10.4)	367,045 (43.6)	104,578 (12.4)	14,133 (1.7)
ภาคเหนือ	1,324,665 (100.0)	391,391 (29.5)	176,251 (13.3)	582,117 (43.9)	162,261 (12.3)	12,645 (1.0)
ภาคตะวันออกเฉียงเหนือ	2,789,265 (100.0)	400,590 (14.4)	490,206 (17.6)	1,658,744 (59.5)	229,647 (8.2)	10,078 (0.3)
ภาคใต้	1,020,369 (100.0)	348,733 (34.2)	171,635 (16.8)	434,428 (42.6)	61,422 (6.0)	4,151 (0.4)

2.1.6 การเปลี่ยนแปลงขนาดเนื้อที่ถือครองทำการเกษตร

จำนวนผู้ถือครองตามขนาดเนื้อที่ถือครองในปี 2561 มีลักษณะเช่นเดียวกับปี 2556 สำหรับการเปลี่ยนแปลงจำนวนผู้ถือครองตามขนาดเนื้อที่ถือครองทำการเกษตรของประเทศในรอบ 20 ปีที่ผ่านมา (ปี 2541 - 2561) พบว่า ผู้ถือครองทำการเกษตรที่มีขนาดเนื้อที่ถือครองขนาดเล็กมีจำนวนเพิ่มขึ้นอย่างต่อเนื่อง โดยเฉพาะผู้ที่มีเนื้อที่ขนาด 6-9 ไร่

แผนภูมิ 5 ขนาดเนื้อที่ถือครองทำการเกษตร ปี 2541-2561



ขนาดเนื้อที่ ถือครอง	ร้อยละของการเปลี่ยนแปลงจำนวนผู้ถือครอง จำแนกตามขนาดเนื้อที่ถือครองในระหว่างรอบปีที่สำรวจ/สำมะโน			
	46/41	51/46	56/51	61/56
ต่ำกว่า 6 ไร่	28.7	4.3	-3.7	2.3
6 - 9 ไร่	4.8	0.2	-0.1	13.6
10 - 39 ไร่	-7.3	1.2	-0.2	1.9
40 - 139 ไร่	23.7	-14.1	28.2	-21.5
140 ไร่ขึ้นไป	37.1	-6.9	1.3	47.9

2.2 การทำการเกษตร

2.2.1 ลักษณะการทำการเกษตร

ผลสำรวจ ปี 2561 เกี่ยวกับลักษณะการทำการเกษตร ทั้งการปลูกพืช การเลี้ยงสัตว์ และการเพาะเลี้ยงสัตว์น้ำในพื้นที่น้ำจืด พบว่า ผู้ถือครองทำการเกษตรมีทั้งการทำการเกษตรเพียงลักษณะเดียวและทำการเกษตรมากกว่า 1 ลักษณะ ตามความเหมาะสมของแต่ละพื้นที่ ซึ่งผู้ถือครองทำการเกษตรส่วนใหญ่ (ร้อยละ 80.8 เป็นผู้ปลูกพืชอย่างเดียว รองลงมาคือ ปลูกพืชและเลี้ยงสัตว์ มีร้อยละ 13.5 ซึ่งผู้ถือครองทำการเกษตรในแต่ละภาคมีลักษณะการทำการเกษตรในลักษณะเดียวกัน

ตาราง 2 จำนวนและร้อยละของผู้ถือครองทำการเกษตร จำแนกตามลักษณะการทำการเกษตร
รายภาค ปี 2561

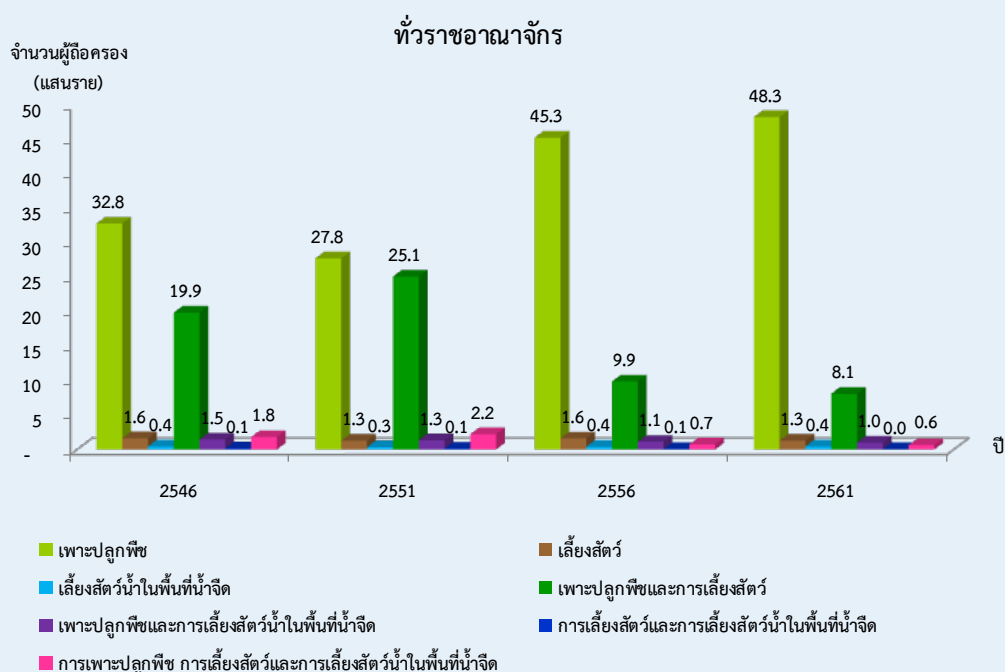
จำนวนผู้ถือครอง : ราย

ภาค	ผู้ถือครอง ทำการเกษตร ทั้งสิ้น	ลักษณะการทำการเกษตร						
		เพาะปลูก พืช	เลี้ยงสัตว์	เลี้ยงสัตว์น้ำ	เพาะปลูก พืชและ เลี้ยงสัตว์	เพาะปลูก พืชและ เลี้ยงสัตว์ น้ำในพื้นที่ น้ำจืด	เลี้ยงสัตว์ และเลี้ยง สัตว์น้ำใน พื้นที่น้ำจืด	เพาะปลูก พืช เลี้ยง สัตว์และ เลี้ยงสัตว์ น้ำในพื้นที่ น้ำจืด
		จำนวน (ร้อยละ)	จำนวน (ร้อยละ)	จำนวน (ร้อยละ)	จำนวน (ร้อยละ)	จำนวน (ร้อยละ)	จำนวน (ร้อยละ)	จำนวน (ร้อยละ)
ทั่วราชอาณาจักร	5,976,054 (100.0)	4,827,353 (80.8)	129,153 (2.2)	43,434 (0.7)	809,062 (13.5)	99,758 (1.7)	4,307 (0.1)	62,987 (1.0)
ภาคกลาง	841,755 (100.0)	673,091 (80.0)	50,692 (6.0)	36,346 (4.3)	53,784 (6.4)	20,768 (2.5)	2,763 (0.3)	4,311 (0.5)
ภาคเหนือ	1,324,665 (100.0)	1,131,254 (85.4)	31,997 (2.4)	3,537 (0.3)	120,876 (9.1)	24,103 (1.8)	892 (0.1)	12,006 (0.9)
ภาคตะวันออกเฉียงเหนือ	2,789,265 (100.0)	2,138,788 (76.7)	18,286 (0.7)	1,391 (0.0)	541,703 (19.4)	47,429 (1.7)	179 (0.0)	41,489 (1.5)
ภาคใต้	1,020,369 (100.0)	884,220 (86.7)	28,178 (2.8)	2,160 (0.2)	92,699 (9.1)	7,458 (0.7)	473 (0.0)	5,181 (0.5)

2.2.2 การเปลี่ยนแปลงลักษณะการทำเกษตร

ลักษณะการทำเกษตรของผู้ถือครองในรอบ 10 ปี (ปี 2546 - ปี 2556) พบว่า เป็นผู้ถือครองทำการเกษตรที่ปลูกพืชอย่างเดียวมากที่สุด รองลงมา คือ ปลูกพืชและเลี้ยงสัตว์

แผนภูมิ 6 การเปลี่ยนแปลงลักษณะการทำเกษตร ปี 2546-2561



ลักษณะการทำเกษตร	ร้อยละของการเปลี่ยนแปลงจำนวนผู้ถือครอง จำแนกตามลักษณะการทำเกษตรใน ระหว่างรอบปีที่สำรวจ/สำมะโน		
	51/46	56/51	61/56
เพาะปลูกพืช	-15.4	63.1	6.6
เลี้ยงสัตว์	-20.8	25.4	-20.0
เลี้ยงสัตว์น้ำในพื้นที่น้ำจืด	-21.3	17.7	6.5
เพาะปลูกพืชและการเลี้ยงสัตว์	26.3	-60.7	-18.1
เพาะปลูกพืชและการเลี้ยงสัตว์น้ำในพื้นที่น้ำจืด	-7.4	-17.8	-9.9
การเลี้ยงสัตว์และการเลี้ยงสัตว์น้ำในพื้นที่น้ำจืด	-7.2	-42.8	-41.7
การเพาะปลูกพืช การเลี้ยงสัตว์และการเลี้ยงสัตว์น้ำในพื้นที่น้ำจืด	22.3	-66.4	-15.4

2.2.3 จำนวนผู้ถือครองทำการเกษตรที่ปลูกพืชแต่ละประเภท

ผู้ถือครองทำการเกษตรจำแนกตามประเภทของการปลูกพืช พบว่า ส่วนใหญ่ปลูกข้าว ประมาณ 3.5 ล้านราย ซึ่งสอดคล้องกับผู้ถือครองทำการเกษตรในภาคกลาง ภาคเหนือและภาคตะวันออกเฉียงเหนือ ยกเว้นภาคใต้ที่ผู้ถือครองทำการเกษตรส่วนใหญ่ปลูกยางพารา รองลงมาคือ ปลูกพืชไร่ ประมาณ 1.3 ล้านราย ซึ่งสอดคล้องกับผู้ถือครองทำการเกษตรในภาคเหนือ และภาคตะวันออกเฉียงเหนือ ยกเว้น ภาคกลางและภาคใต้ที่ผู้ถือครองทำการเกษตรปลูกพืชยืนต้น ไม้ผลและสวนป่า

แผนภาพ 1 จำนวนและร้อยละของผู้ถือครองทำการเกษตรที่ปลูกพืช รายภาค ปี 2561



ปลูกข้าว



ปลูกยางพารา



ปลูกพืชยืนต้น
ไม้ผล และสวนป่า



ปลูกพืชผัก
และสมุนไพร



ปลูกไม้ดอก
ไม้ประดับ



ปลูกพืชไร่



ภาคกลาง



296,160
(35.2%)



238,404
(28.3%)



128,207
(15.2%)



97,465
(11.6%)



53,014
(6.3%)



13,883
(1.6%)



ภาคเหนือ



749,384
(56.6%)



434,861
(32.8%)



335,755
(25.3%)



129,794
(9.8%)



47,389
(3.6%)



12,048
(0.9%)



ภาคตะวันออกเฉียงเหนือ



2,433,885
(87.3%)



691,209
(24.8%)



299,201
(10.7%)



113,654
(4.1%)



105,617
(3.8%)



2,682
(0.1%)



ภาคใต้



626,017
(61.4%)



404,712
(39.7%)



65,635
(6.4%)



32,577
(3.2%)



5,730
(0.6%)



847
(0.1%)

2.3 การใช้ประโยชน์ในที่ถือครองเพื่อการเกษตร

2.3.1 เนื้อที่ถือครองทำการเกษตรตามการใช้ประโยชน์ในที่ถือครอง

จากการสำรวจปี 2561 พบว่า ผู้ถือครองทำการเกษตรส่วนใหญ่ใช้ประโยชน์ในที่ถือครองเพื่อปลูกข้าวมากที่สุด คือ 54.7 ล้านไร่ คิดเป็นร้อยละ 48.5 ของเนื้อที่ถือครองทั้งสิ้น รองลงมาคือ ปลูกพืชไร่ ปลูกยางพารา และปลูกพืชยืนต้น ไม้ผล และสวนป่า ร้อยละ 21.7 13.2 และร้อยละ 11.4 ตามลำดับ

ตาราง 3 เนื้อที่และร้อยละของเนื้อที่ถือครอง จำแนกตามการใช้ประโยชน์ในเนื้อที่ถือครอง
 ราชอาณาจักรไทย ปี 2561

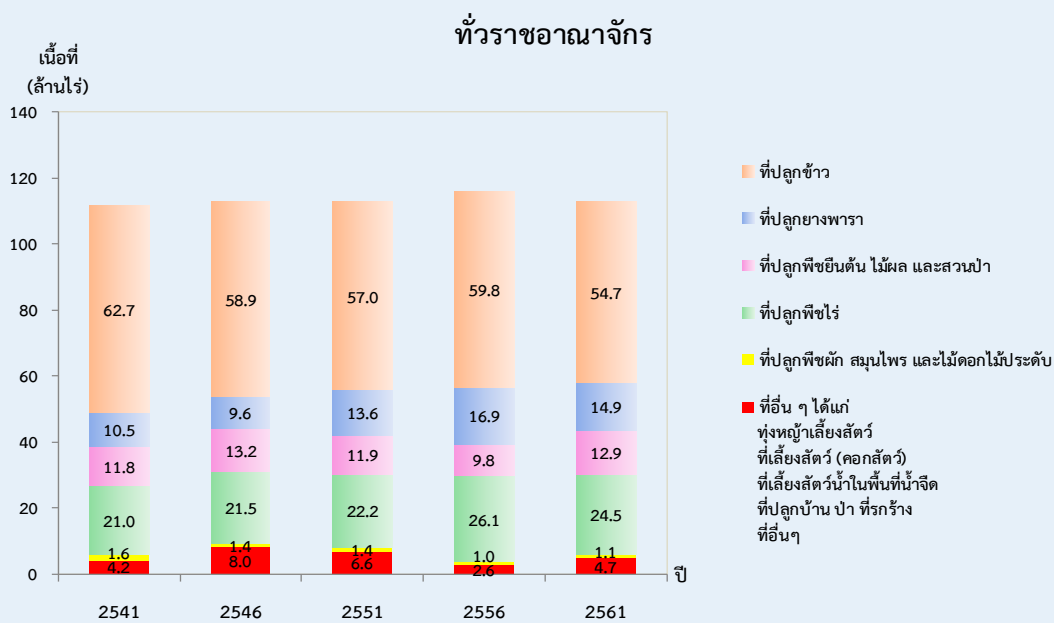
เนื้อที่ถือครอง : ไร่

ภาค	เนื้อที่ ถือครองทำการ เกษตรทั้งสิ้น	การใช้ประโยชน์ในที่ถือครอง								
		ปลูกข้าว	ปลูก ยางพารา	ปลูกพืช ยืนต้น ไม้ ผล และ สวนป่า	ปลูกพืชไร่	ปลูกพืช ผัก สมุนไพร และไม้ ดอกไม้ ประดับ	ทุ่งหญ้า เลี้ยง สัตว์	เลี้ยง สัตว์ (คอก สัตว์)	เลี้ยง สัตว์น้ำ ในพื้นที่ น้ำจืด	อื่นๆ
		เนื้อที่ (ร้อยละ)	เนื้อที่ (ร้อยละ)	เนื้อที่ (ร้อยละ)	เนื้อที่ (ร้อยละ)	เนื้อที่ (ร้อยละ)	เนื้อที่ (ร้อยละ)	เนื้อที่ (ร้อยละ)	เนื้อที่ (ร้อยละ)	เนื้อที่ (ร้อยละ)
ทั่วราชอาณาจักร	112,803,352 (100.0)	54,739,470 (48.5)	14,855,096 (13.2)	12,905,473 (11.4)	24,500,543 (21.7)	1,076,395 (1.0)	336,216 (0.3)	741,705 (0.7)	889,745 (0.8)	2,758,707 (2.4)
ภาคกลาง	19,098,928 (100.0)	7,470,542 (39.1)	1,551,484 (8.1)	3,205,002 (16.8)	4,846,983 (25.4)	391,546 (2.1)	94,632 (0.5)	410,547 (2.1)	691,929 (3.6)	436,261 (2.3)
ภาคเหนือ	26,734,966 (100.0)	12,841,458 (48.0)	695,123 (2.6)	3,235,143 (12.1)	8,631,890 (32.3)	458,044 (1.7)	70,172 (0.3)	74,363 (0.3)	39,915 (0.1)	688,857 (2.6)
ภาคตะวันออกเฉียงเหนือ	52,380,437 (100.0)	33,860,021 (64.6)	4,534,167 (8.7)	983,842 (1.9)	10,997,320 (21.0)	164,789 (0.3)	156,144 (0.3)	189,979 (0.4)	134,086 (0.2)	1,360,091 (2.6)
ภาคใต้	14,589,021 (100.0)	567,448 (3.9)	8,074,322 (55.3)	5,481,486 (37.6)	24,350 (0.2)	62,017 (0.4)	15,268 (0.1)	66,816 (0.4)	23,816 (0.2)	273,497 (1.9)

2.3.2 การเปลี่ยนแปลงเนื้อที่ถือครองทำการเกษตรตามการใช้ประโยชน์ ในที่ถือครอง

ผู้ถือครองทำการเกษตรในรอบ 15 ปีที่ผ่านมา (ปี 2541 - ปี 2556) ใช้เนื้อที่ถือครองปลูกข้าวมากที่สุด แต่การใช้เนื้อที่เพื่อปลูกข้าวมีแนวโน้มลดลงอย่างต่อเนื่อง มีเพียงในปี 2556 เท่านั้นที่จำนวนผู้ปลูกข้าวมีเพิ่มมากขึ้น ในขณะที่เนื้อที่ปลูกยางพารามีเพิ่มมากขึ้นในปี 2551 และ ปี 2556 แต่กลับลดลงในปี 2561

แผนภูมิ 7 การเปลี่ยนแปลงเนื้อที่ตามการใช้ประโยชน์ ปี 2541-2561



การใช้ประโยชน์ ในที่ถือครอง	ร้อยละของการเปลี่ยนแปลงเนื้อที่ถือครอง จำแนกตามการใช้ประโยชน์ในระหว่างรอบปีที่สำรวจ/สำมะโน			
	46/41	51/46	56/51	61/56
ที่ปลูกข้าว	-6.0	-3.3	5.0	-8.5
ที่ปลูกยางพารา	-7.7	41.3	24.3	-12.3
ที่ปลูกพืชยืนต้น ไม้ผล และสวนป่า	12.0	-10.1	-17.1	31.1
ที่ปลูกพืชไร่	2.8	2.9	17.7	-6.1
ที่ปลูกพืชผัก สมุนไพร และไม้ดอกไม้ประดับ	-14.1	-0.4	-30.1	12.0

2.4 ลักษณะการถือครองที่ดินและเอกสารสิทธิ์

2.4.1 ลักษณะการถือครองที่ดิน

ผลสำรวจปี 2561 พบว่า ผู้ถือครองทำการเกษตรทั่วประเทศ ทำการเกษตรในเนื้อที่ของตนเองอย่างเดียว มีร้อยละ 78.1 ส่วนผู้ถือครองที่ทำการเกษตรในเนื้อที่ไม่ใช่ของตนเอง มีร้อยละ 11.1 และผู้ถือครองที่ทำการเกษตรทั้งในเนื้อที่ของตนเองและไม่ใช่ของตนเอง ร้อยละ 10.8

ตาราง 4 จำนวนและร้อยละของผู้ถือครองทำการเกษตร จำแนกตามลักษณะการถือครองที่ดิน
รายนาม ปี 2561

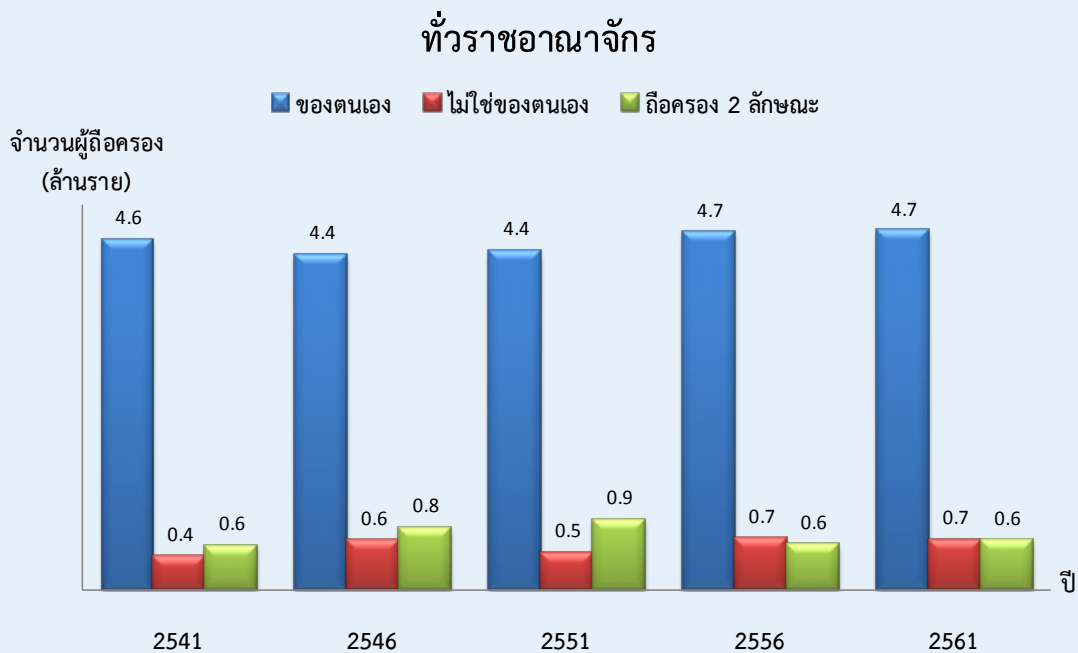
จำนวนผู้ถือครอง : ราย

ภาค	ผู้ถือครองทั้งสิ้น	ลักษณะการถือครองที่ดิน		
		ของตนเอง	ไม่ใช่ของ ตนเอง	ถือครอง 2 ลักษณะ (ของตนเองและไม่ใช่ของตนเอง)
		จำนวน (ร้อยละ)	จำนวน (ร้อยละ)	จำนวน (ร้อยละ)
ทั่วราชอาณาจักร	5,976,054 (100.0)	4,667,383 (78.1)	661,039 (11.1)	647,632 (10.8)
ภาคกลาง	841,755 (100.0)	595,250 (70.7)	140,413 (16.7)	106,092 (12.6)
ภาคเหนือ	1,324,665 (100.0)	797,773 (60.2)	283,283 (21.4)	243,609 (18.4)
ภาคตะวันออกเฉียงเหนือ	2,789,265 (100.0)	2,359,432 (84.6)	172,437 (6.2)	257,396 (9.2)
ภาคใต้	1,020,369 (100.0)	914,928 (89.7)	64,906 (6.3)	40,535 (4.0)

2.4.2 การเปลี่ยนแปลงลักษณะการถือครองที่ดิน

จำนวนผู้ถือครองทำการเกษตรที่มีเนื้อที่ของตนเองมีมากกว่าผู้ที่ไม่มีเนื้อที่ของตนเอง และผู้ถือครองที่มีเนื้อที่ของตนเองยังมีจำนวนเพิ่มมากขึ้นอย่างต่อเนื่อง ตั้งแต่ ปี 2551 เป็นต้นมา

แผนภูมิ 8 การเปลี่ยนแปลงลักษณะการถือครองที่ดิน ปี 2541-2561



ลักษณะการถือครอง	ร้อยละของการเปลี่ยนแปลงจำนวนผู้ถือครอง จำแนกตามลักษณะการถือครองที่ดินในระหว่างรอบปีที่สำรวจ/สำมะโน			
	46/41	51/46	56/51	61/56
เนื้อที่ของตนเอง	-4.4	1.3	5.5	0.3
ไม่ใช่เนื้อที่ของตนเอง	47.9	-24.3	36.2	-1.0
ถือครอง 2 ลักษณะ	41.0	13.5	-35.6	9.6

2.4.3 เอกสารสิทธิ์

ผลสำรวจปี 2561 พบว่า ผู้ถือครองที่มีเนื้อที่ของตนเองร้อยละ 78.4 มีเอกสารสิทธิ์เป็นโฉนด (น.ส.4)/ตราจอง/นส.5/นส.3/นส.3ก./นส.3ข. รองลงมา คือมีเอกสารสิทธิ์เป็น สปก.4-01/นค./สทก./กสน. ร้อยละ 19.9 และมีเอกสารสิทธิ์เป็น ภบท./อ.3 ร้อยละ 7.1 ส่วน นส.2/สค.1 มีเพียงร้อยละ 2.0

ตาราง 5 จำนวนและร้อยละของผู้ถือครองที่มีเนื้อที่ของตนเอง จำแนกตามเอกสารสิทธิ์ รายภาค ปี 2561

จำนวนผู้ถือครอง : ราย

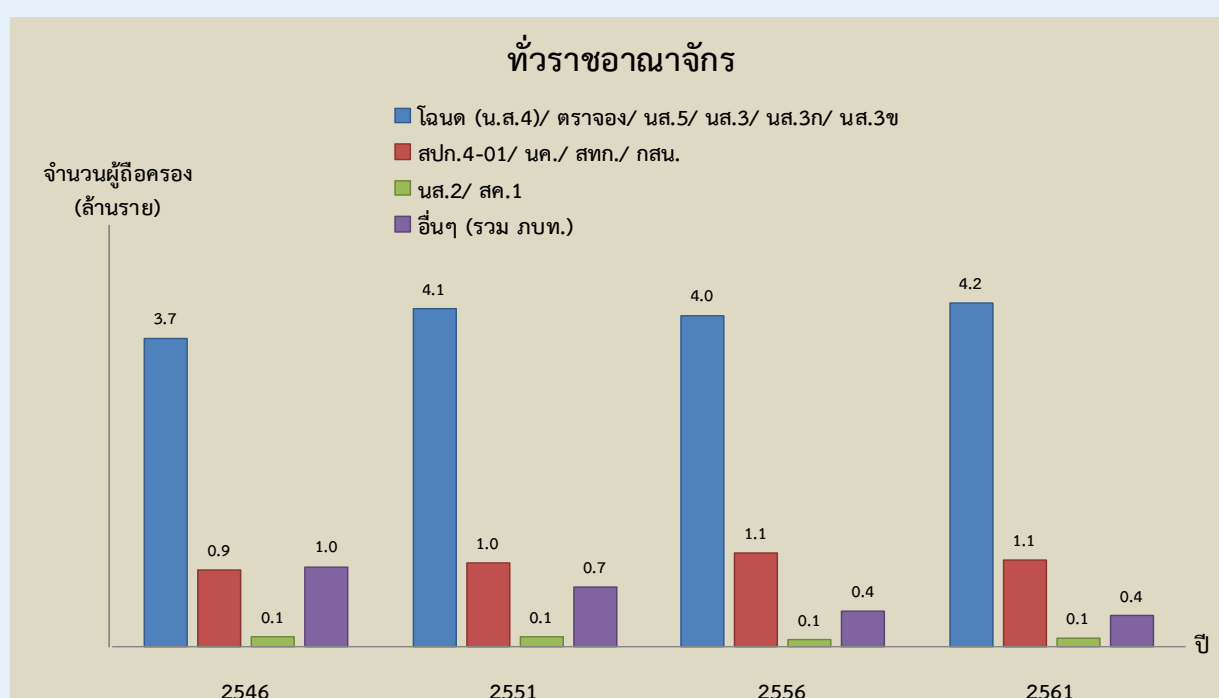
ภาค	ผู้ถือครอง ที่มีเนื้อที่ของตนเอง *	ประเภทเอกสารสิทธิ์			
		โฉนด (น.ส.4)/ ตราจอง/ นส.5/ นส.3/ นส.3ก/ นส.3ข	สปก.4-01/ นค./ สทก./ กสน.	นส.2/ สค.1	ภบท./อ.3
		จำนวน (ร้อยละ)	จำนวน (ร้อยละ)	จำนวน (ร้อยละ)	จำนวน (ร้อยละ)
ทั่วราชอาณาจักร	5,315,015	4,167,964 (78.4)	1,055,632 (19.9)	105,668 (2.0)	376,836 (7.1)
ภาคกลาง	701,342	571,733 (81.5)	97,907 (14.0)	1,491 (0.2)	53,597 (7.6)
ภาคเหนือ	1,041,382	769,583 (73.9)	274,587 (26.4)	11,140 (1.1)	74,491 (7.2)
ภาคตะวันออกเฉียงเหนือ	2,616,828	2,067,431 (79.0)	521,382 (19.9)	51,204 (2.0)	193,700 (7.4)
ภาคใต้	955,463	759,217 (79.5)	161,756 (16.9)	41,833 (4.4)	55,048 (5.8)

* ผู้ถือครอง 1 รายอาจรายงานเอกสารสิทธิ์มากกว่า 1 ประเภท

2.4.4 การเปลี่ยนแปลงของประเภทเอกสารสิทธิ์

ผู้ถือครองที่มีเนื้อที่ของตนเองส่วนใหญ่ มีเอกสารสิทธิ์เป็นโฉนด (น.ส.4)/ตราจอง/นส.5/นส.3/นส.3ก./นส.3ข.

แผนภูมิ 9 การเปลี่ยนแปลงจำนวนผู้ถือครองที่มีเอกสารสิทธิ์แต่ละประเภท ปี 2546-2561

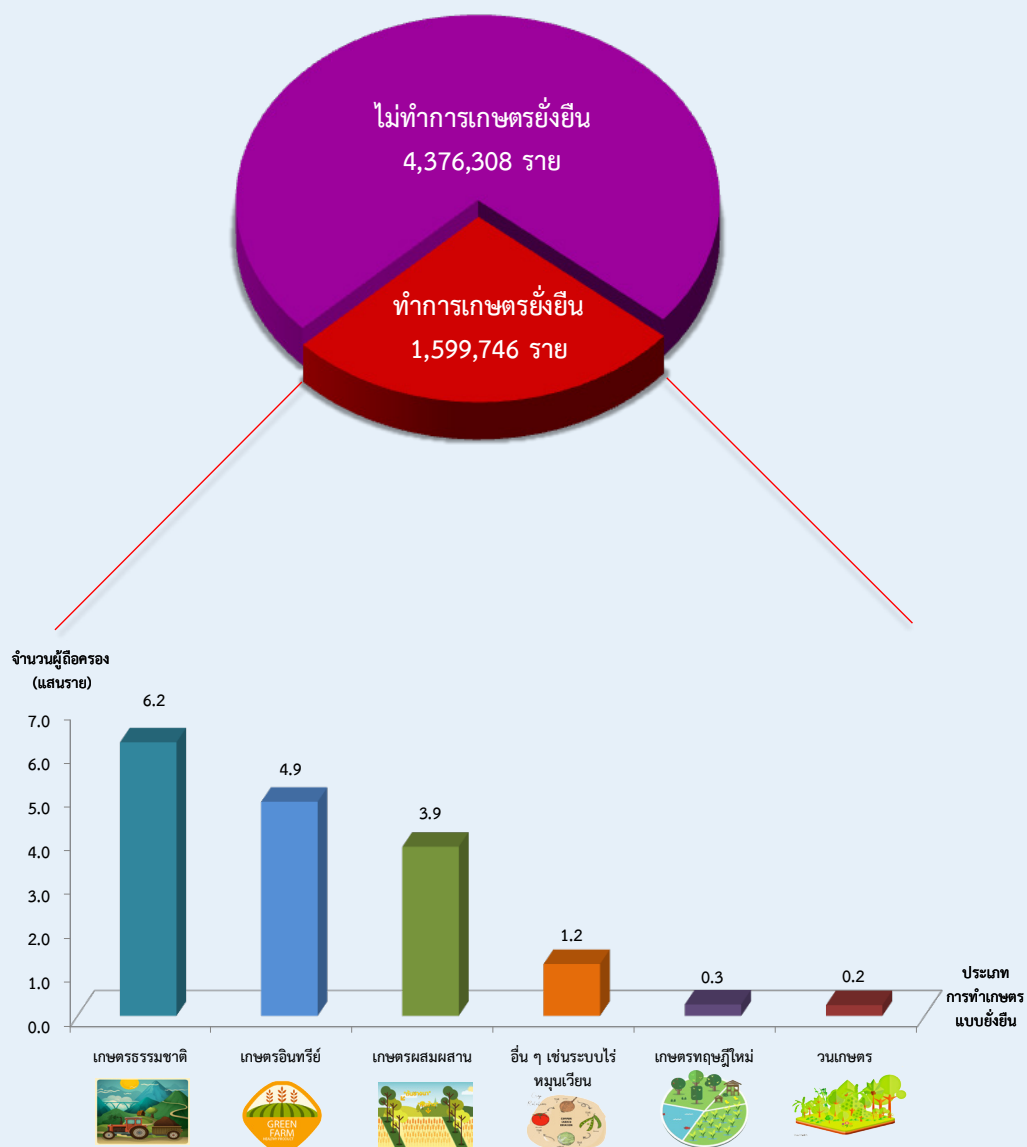


ประเภทเอกสารสิทธิ์	ร้อยละของการเปลี่ยนแปลงจำนวนผู้ถือครอง จำแนกตามประเภทเอกสารสิทธิ์ในรอบปีที่สำรวจ/สำรวจโน		
	51/46	56/51	61/56
โฉนด (น.ส.4)/ ตราจอง/ นส.5/ นส.3/ นส.3ก/ นส.3ข	9.4	-1.8	3.6
สปก.4-01/ นค./ สทก./ กสน.	9.4	12.5	-7.7
นส.2/ สค.1	-0.6	-27.2	19.9
อื่นๆ (รวม ภบท.)	-26.0	-39.6	-13.7

2.5 การทำเกษตรแบบยั่งยืน

ผู้ถือครองทำการเกษตรแบบยั่งยืนมีประมาณ 1.6 ล้านราย ส่วนใหญ่ทำการเกษตรธรรมชาติ จำนวนผู้ถือครองคิดเป็นร้อยละ 39.0 รองลงมาคือ ทำการเกษตรอินทรีย์ จำนวนผู้ถือครองคิดเป็นร้อยละ 30.5 และจำนวนผู้ถือครองทำการเกษตรน้อยที่สุดคือ การทำวนเกษตรคิดเป็นร้อยละ 1.5

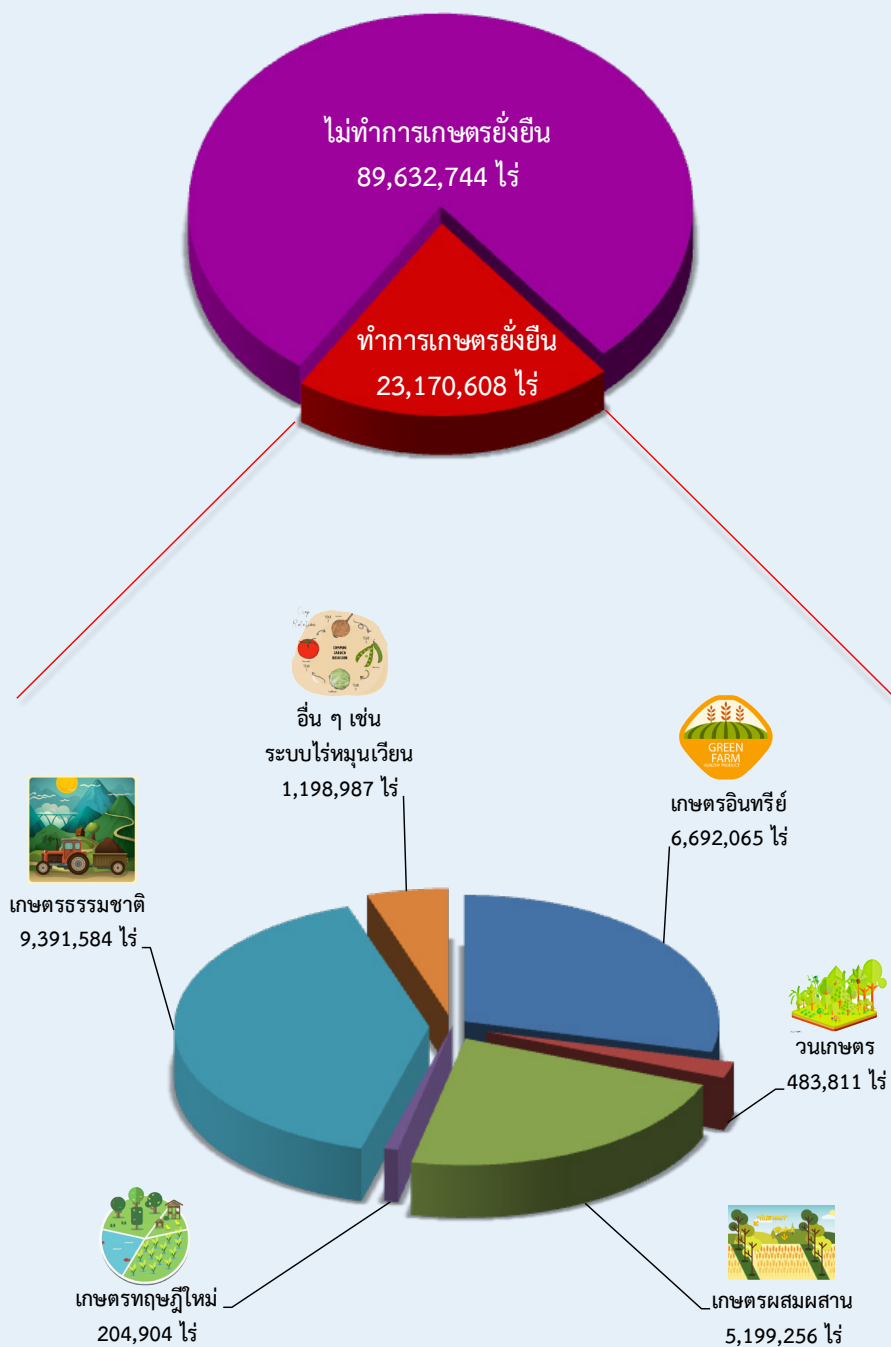
แผนภูมิ 10 จำนวนผู้ถือครองทำการเกษตร ตามประเภทการทำเกษตรแบบยั่งยืน ปี 2561



หมายเหตุ ผู้ถือครอง 1 รายอาจรายงานประเภทการทำเกษตรยั่งยืนมากกว่า 1 ประเภท

เนื้อที่ถือครองทำการเกษตรแบบยั่งยืนประมาณ 23.2 ล้านไร่ ส่วนใหญ่ทำการเกษตรธรรมชาติ คิดเป็นร้อยละ 40.5 รองลงมาคือ ทำการเกษตรอินทรีย์ คิดเป็นร้อยละ 28.9 และเนื้อที่ถือครองทำการเกษตรน้อยที่สุดคือ การทำเกษตรทฤษฎีใหม่ คิดเป็นร้อยละ 0.9

แผนภูมิ 11 เนื้อที่ถือครองทำการเกษตร ตามประเภทการทำเกษตรแบบยั่งยืน ปี 2561

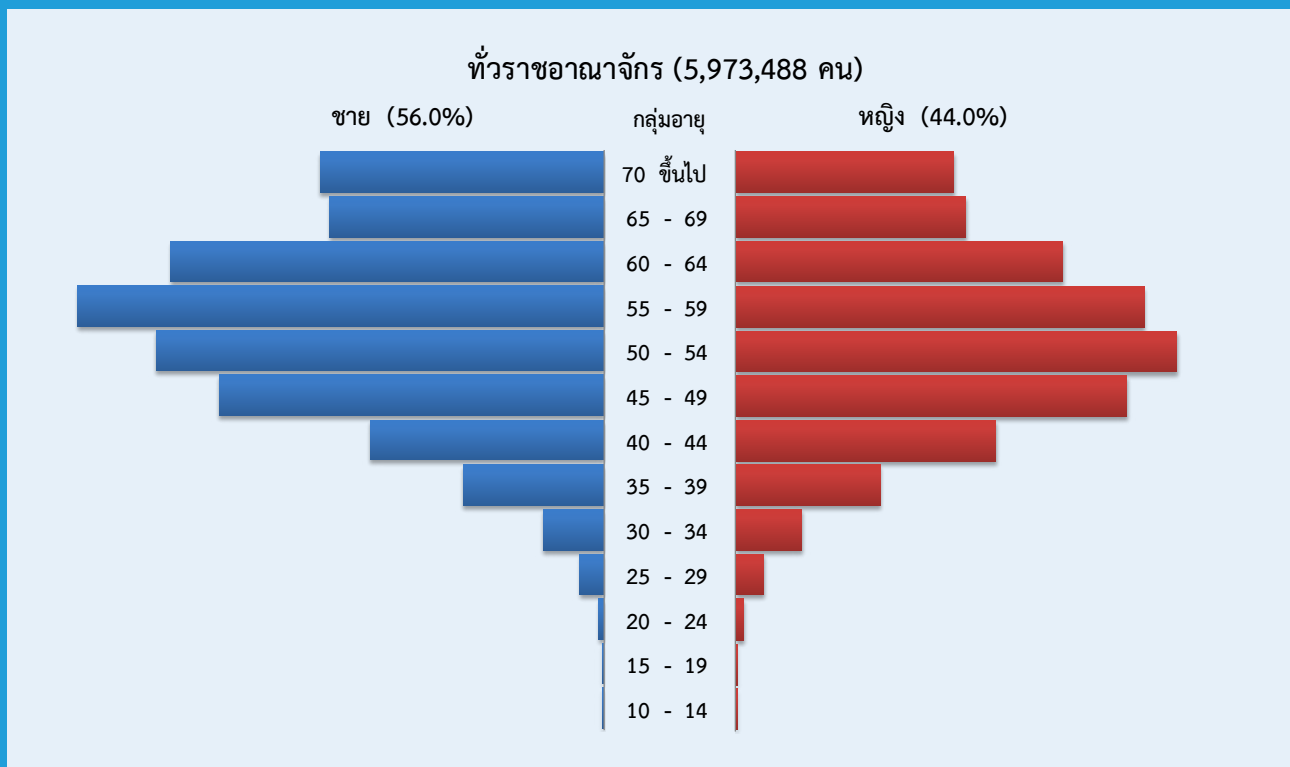


2.6 ลักษณะทางประชากรของผู้ถือครองทำการเกษตร

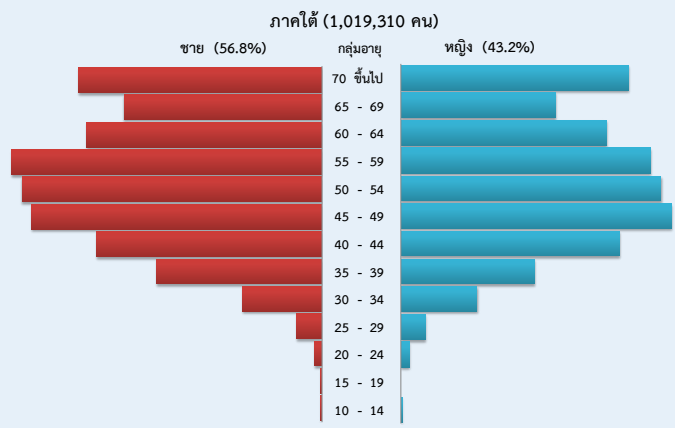
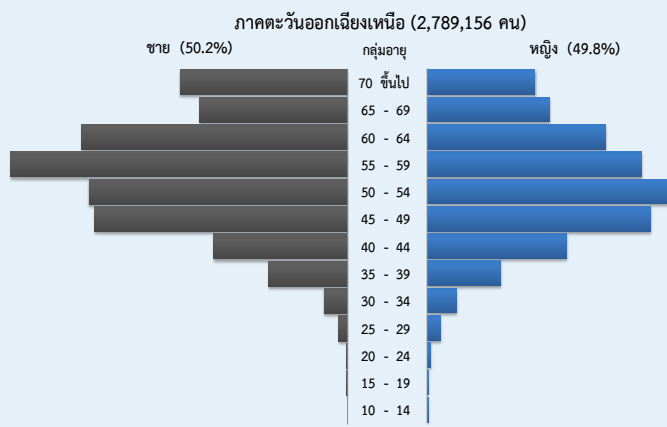
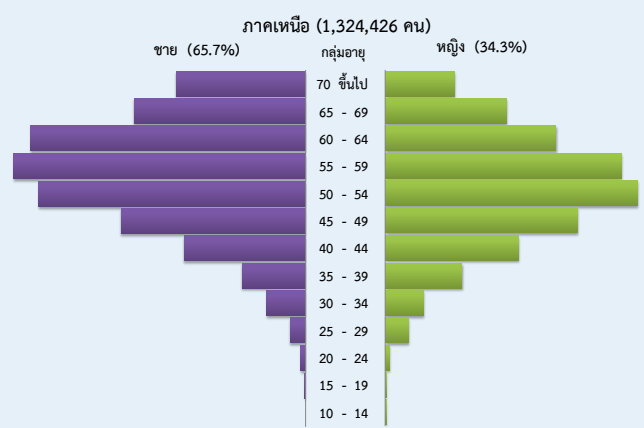
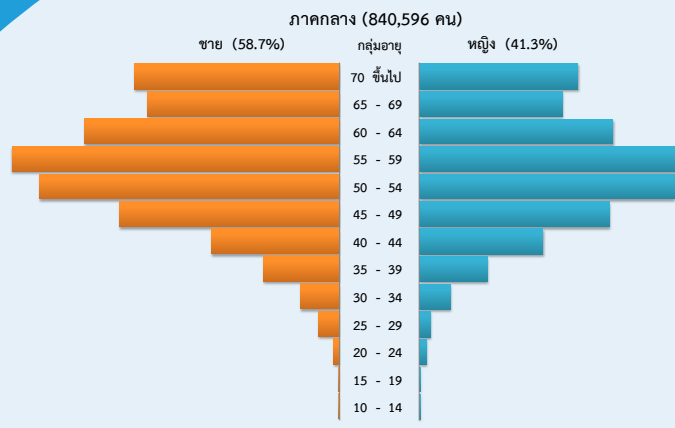
2.6.1 โครงสร้างเพศและอายุของผู้ถือครองทำการเกษตร

เพศของผู้ถือครองทำการเกษตร พบว่า เพศชายส่วนใหญ่มีอายุ 55 - 59 ปี และเพศหญิงส่วนใหญ่มีอายุ 50 - 54 ปี ซึ่งจำนวนดังกล่าวสอดคล้องกับผู้ถือครองทำการเกษตรในภาคเหนือและภาคตะวันออกเฉียงเหนือ ยกเว้นภาคกลางที่ผู้ถือครองทำการเกษตรทั้งเพศชายและเพศหญิงส่วนใหญ่มีอายุ 55 - 59 ปี ในขณะที่ภาคใต้ผู้ถือครองทำการเกษตรเพศชาย ส่วนใหญ่มีอายุ 55 - 59 ปี และเพศหญิงส่วนใหญ่มีอายุ 45 - 49 ปี แสดงถึงประมิตประชากร จำแนกตามกลุ่มอายุและเพศปี 2561

ประมิตประชากร ตามเพศและกลุ่มอายุของผู้ถือครองทำการเกษตร



หมายเหตุ ผู้ถือครองทำการเกษตรไม่นับรวมบริษัทหรือห้างหุ้นส่วนนิติบุคคล หน่วยงานของรัฐและอื่น ๆ



2.6.2 ระดับการศึกษาของผู้ถือครองทำการเกษตร

แผนภาพ 2 จำนวนและร้อยละระดับการศึกษาของผู้ถือครองทำการเกษตร รายภาค ปี 2561



ไม่มีการศึกษา



ต่ำกว่าประถมศึกษา



ประถมศึกษา



มัธยมศึกษา



ปวช./ปวส./ฝึกหัดครู



ปริญญาตรีหรือสูงกว่า

ภาคกลาง



561,217
(66.8%)



153,901
(18.3%)



60,817
(7.2%)



36,510
(4.4%)



17,921
(2.1%)



10,193
(1.2%)

ภาคเหนือ



706,720
(53.4%)



222,348
(16.8%)



218,600
(16.5%)



132,858
(10.0%)



25,109
(1.9%)



18,498
(1.4%)

ภาคตะวันออกเฉียงเหนือ



2,138,310
(76.7%)



477,776
(17.1%)



81,489
(2.9%)



52,727
(1.9%)



24,277
(0.9%)



14,522
(0.5%)

ภาคใต้



603,310
(59.2%)



223,018
(21.9%)



78,869
(7.7%)



47,305
(4.6%)



39,377
(3.9%)



27,118
(2.7%)

