

ครัวเรือนเกษตรกร

กับการใช้เทคโนโลยีสารสนเทศและการสื่อสารเพื่อการเกษตร ในรอบปีที่ผ่านมา (พ.ศ. 60 - เม.ย. 61)



สำนักงานสถิติแห่งชาติ

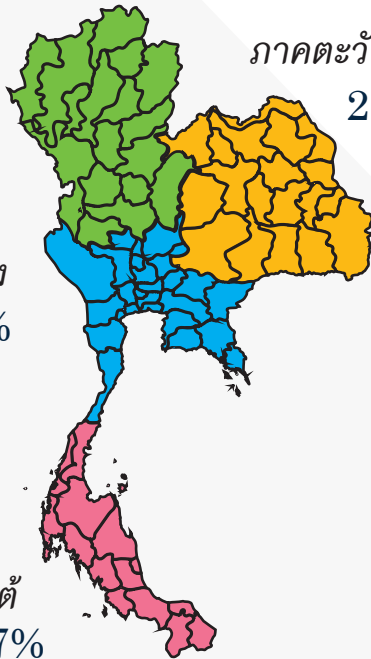
การสำรวจครัวเรือนเกษตรกรเกี่ยวกับการใช้เทคโนโลยีสารสนเทศและการสื่อสารเพื่อการเกษตรของสำนักงานสถิติแห่งชาติ ซึ่งมีวัตถุประสงค์เพื่อสะท้อนถึงการใช้เทคโนโลยีเพื่อการเกษตรของครัวเรือนเกษตรกรในรอบปีที่ผ่านมา โดยได้สอบถามผู้ถือครองทำการเกษตรเกี่ยวกับการใช้เทคโนโลยีเพื่อการเกษตรจากผู้ถือครองทำการเกษตรที่เป็นตัวอย่างของโครงการสำรวจการเปลี่ยนแปลงทางการเกษตร พ.ศ. 2561 รวม 1,200 หมู่บ้าน (เขตแดนนับ) จำนวน 58,939 ราย ซึ่งกระจายอยู่ตามภาคต่างๆดังนี้ ภาคกลาง 12,474 ราย ภาคเหนือ 16,493 ราย ภาคตะวันออกเฉียงเหนือ 14,857 ราย และภาคใต้ 15,115 ราย โดยดำเนินการเก็บรวบรวมข้อมูลในระหว่างเดือนพฤษภาคม - กรกฎาคม 2561 สามารถสรุปผลได้ดังนี้

ภาคเหนือ
24.71%

ภาคตะวันออกเฉียงเหนือ
20.02%

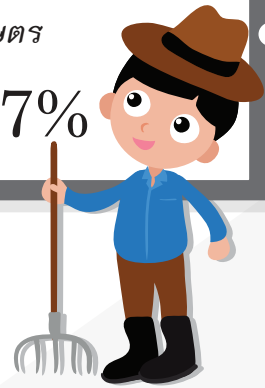
ภาคกลาง
32.04%

ภาคใต้
16.47%

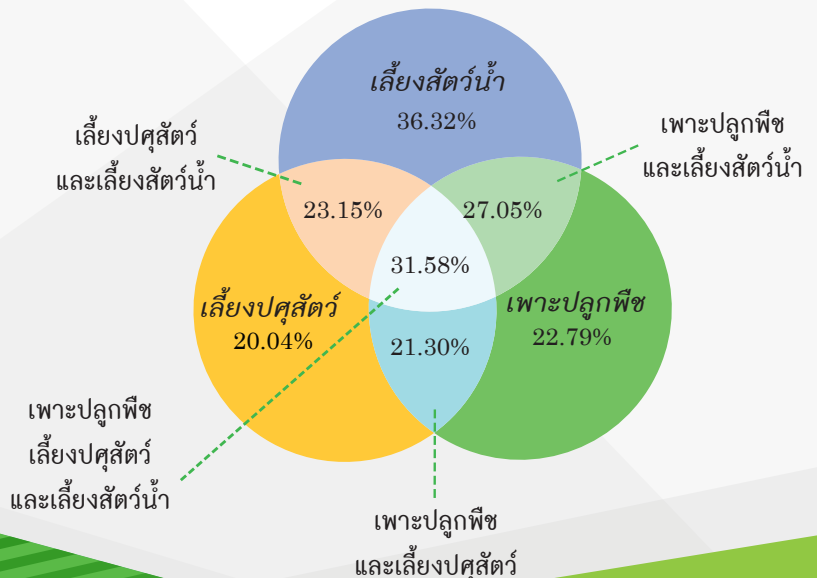


ครัวเรือนเกษตรกรที่มีการใช้เทคโนโลยี
สารสนเทศและการสื่อสาร
เพื่อการเกษตร

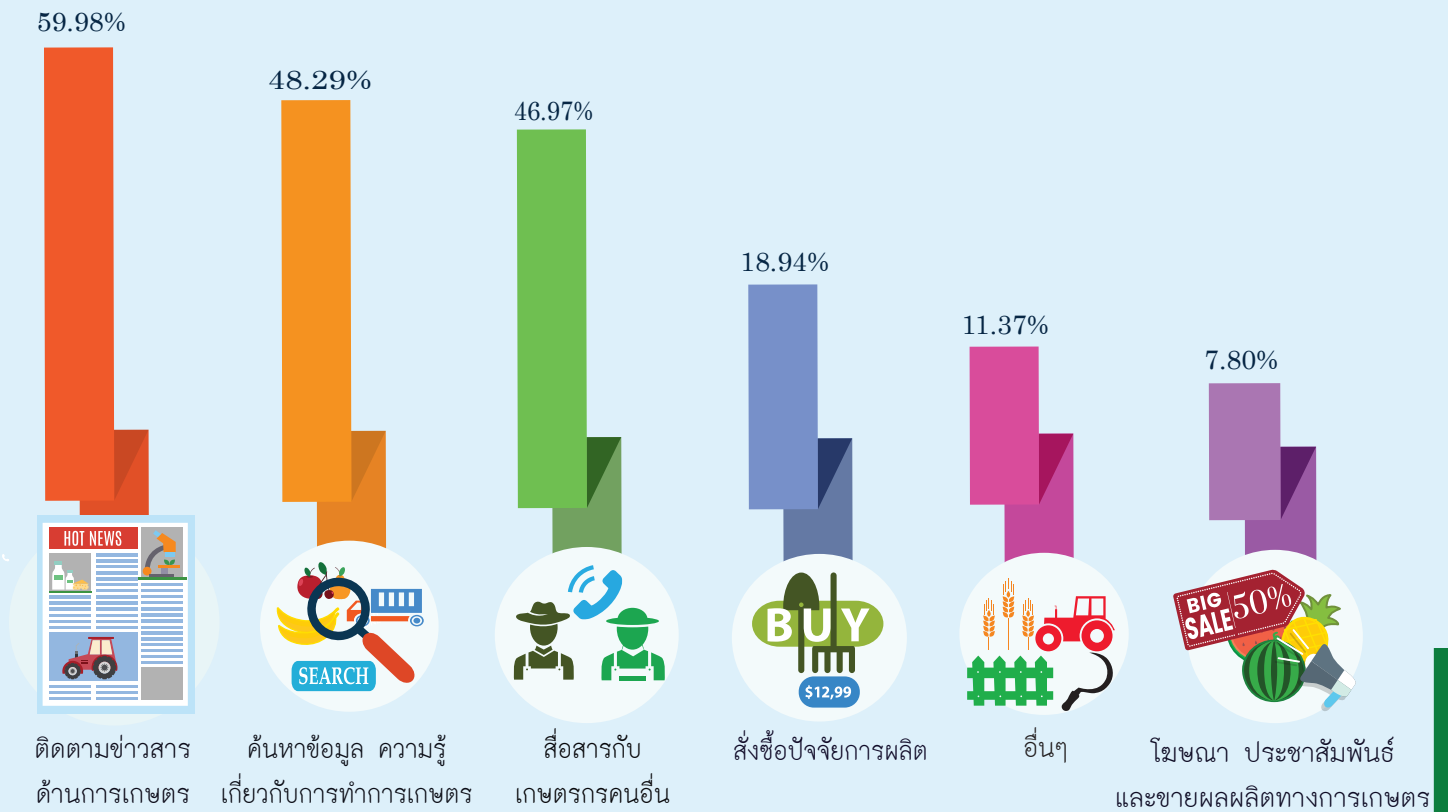
22.97%



จำแนกตามกิจกรรมทางการเกษตร



วัตถุประสงค์ในการใช้เทคโนโลยีสารสนเทศและการสื่อสาร*



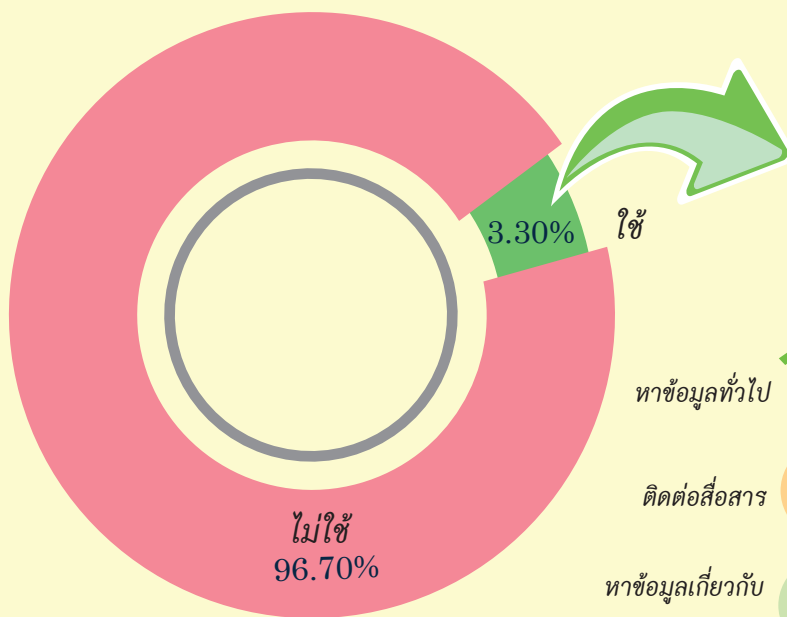
จำแนกตามภาค



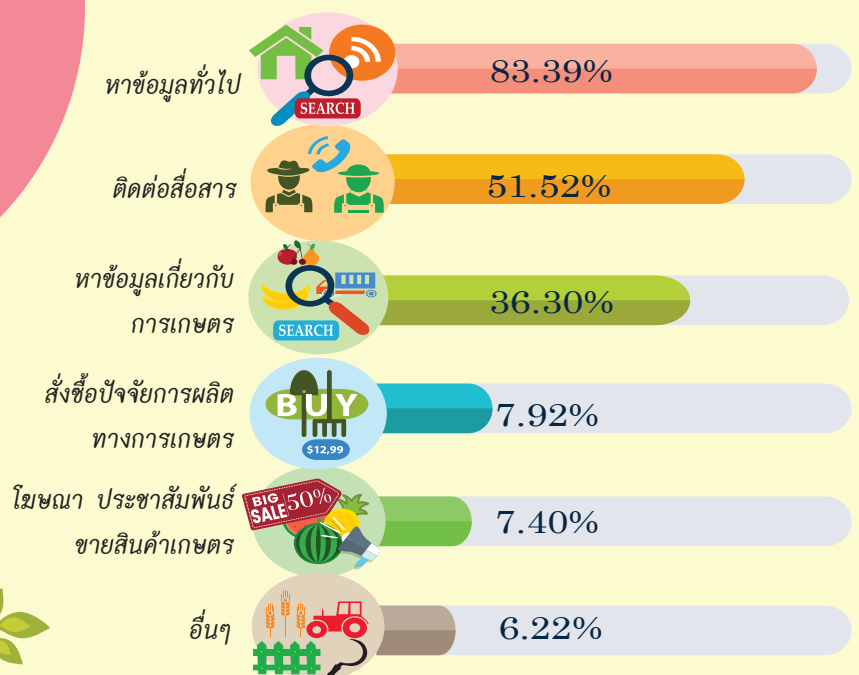
อุปกรณ์เทคโนโลยีที่ใช้*



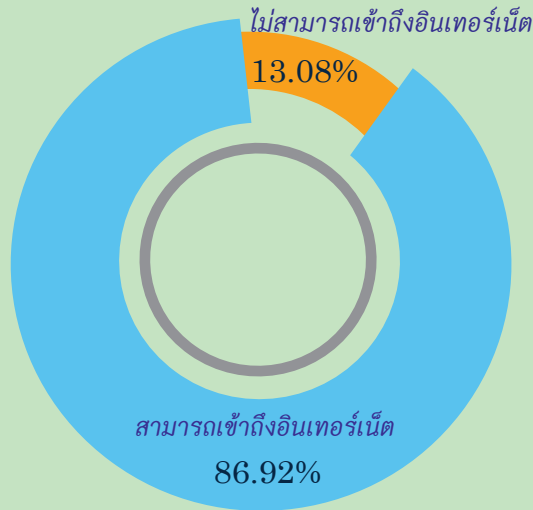
การใช้บริการศูนย์ดิจิทัลชุมชนของครัวเรือนเกษตรกร



วัตถุประสงค์การใช้บริการ*



การเข้าถึงอินเทอร์เน็ต



จำแนกตามภาค



ภาคกลาง

88.42%



ภาคเหนือ

86.95%



ภาคใต้

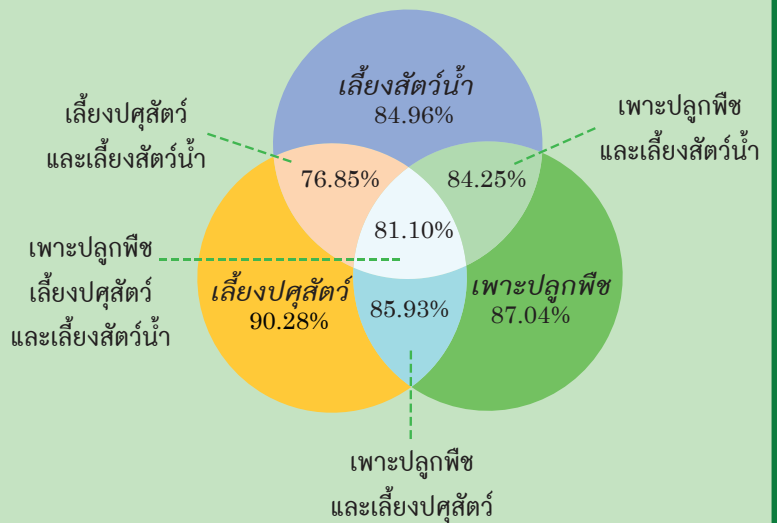
86.79%



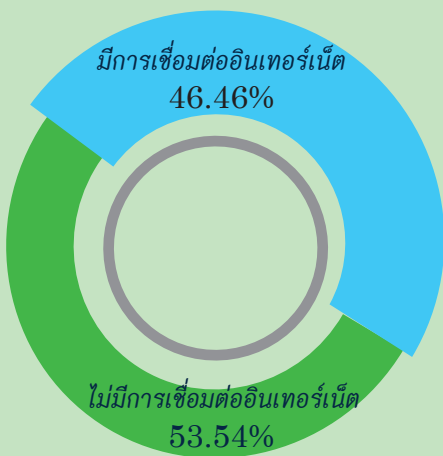
ภาคตะวันออกเฉียงเหนือ

85.78%

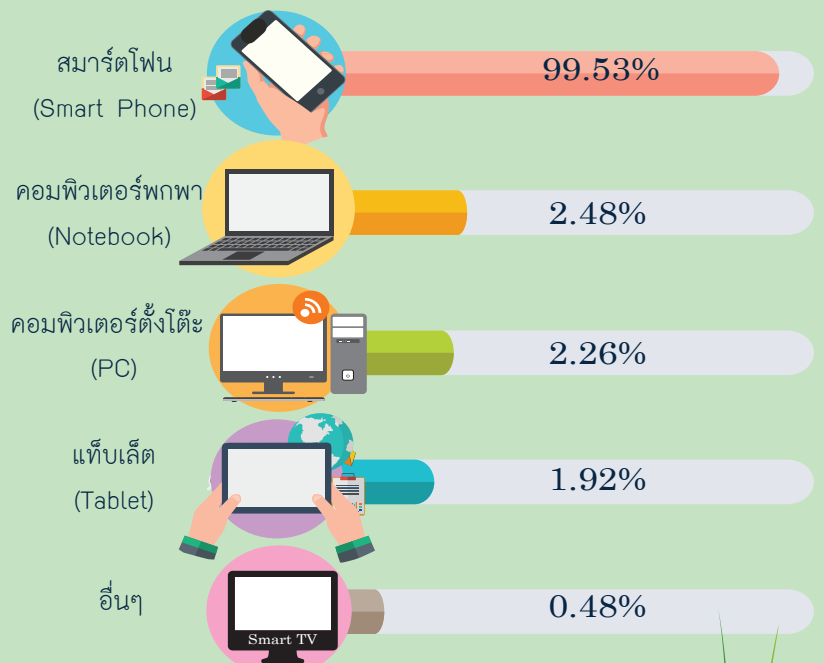
จำแนกตามกิจกรรมทางการเกษตร



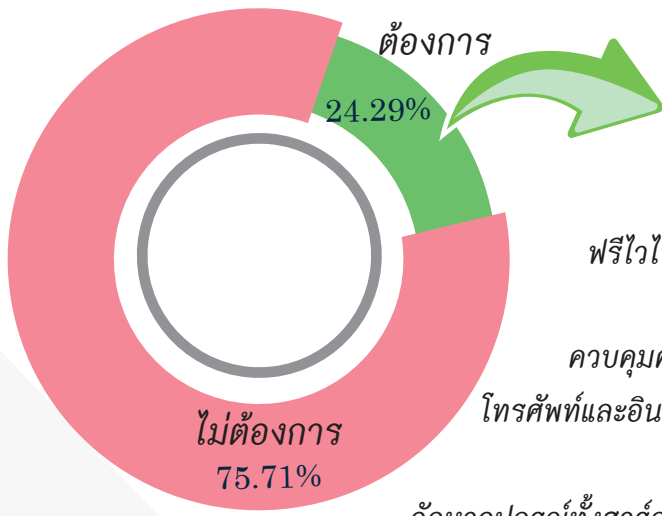
การเชื่อมต่ออินเทอร์เน็ต



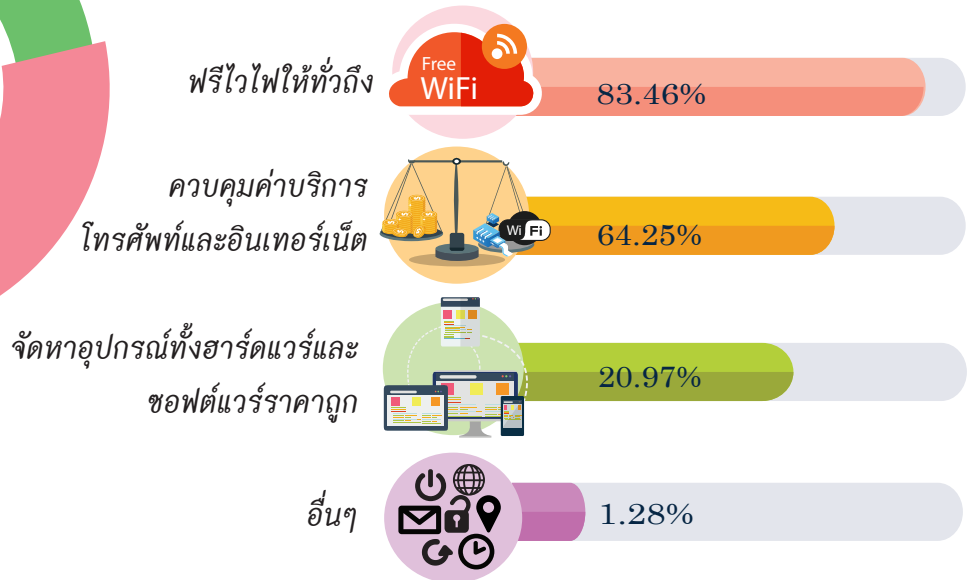
อุปกรณ์เทคโนโลยีที่ใช้ในการเชื่อมต่ออินเทอร์เน็ต*



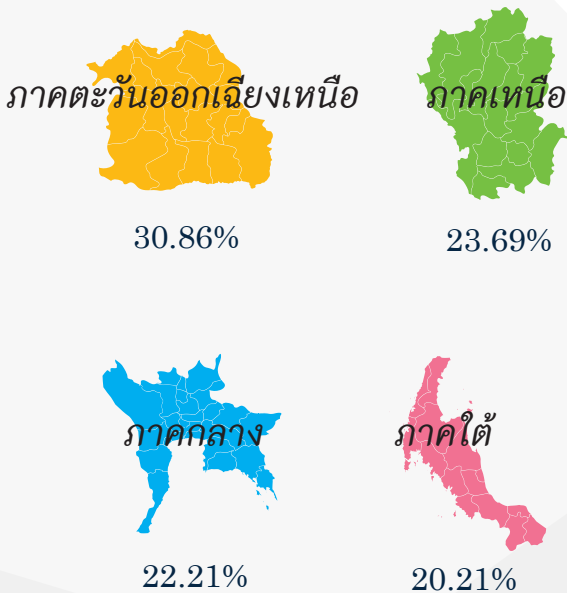
ความต้องการความช่วยเหลือจากรัฐในเรื่อง การเข้าถึงเทคโนโลยีสารสนเทศและการสื่อสาร



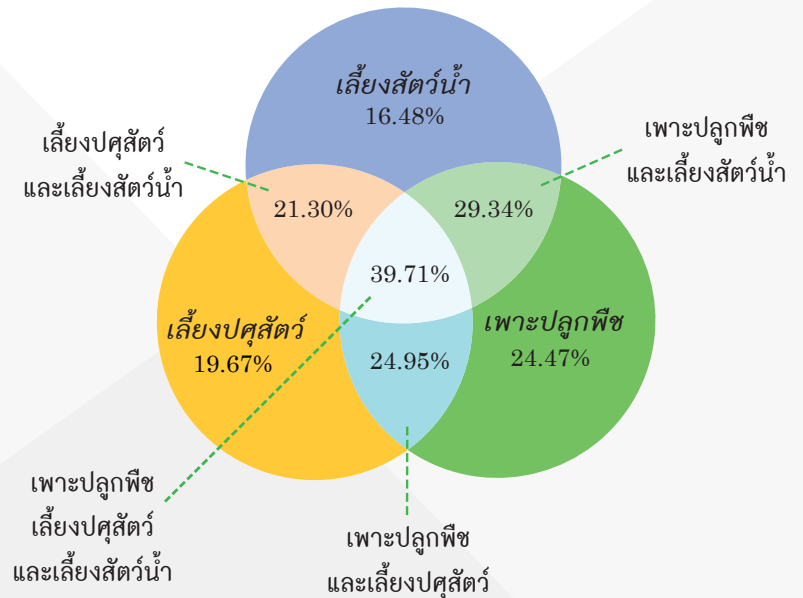
ประเภทความต้องการ*



จำแนกตามภาค



จำแนกตามกิจกรรมทางการเกษตร



*หมายเหตุ ผู้ถือครอง 1 รายสามารถเลือกตอบได้มากกว่า 1 คำตอบ

บทสรุป

ครัวเรือนเกษตรกรกับการใช้เทคโนโลยีสารสนเทศและการสื่อสารเพื่อการเกษตร จำแนกตามภาคพบว่า ภาคกลางมีสัดส่วนสูงสุด รองลงมาคือ ภาคเหนือ ภาคตะวันออกเฉียงเหนือ และภาคใต้ โดยเกือบทุกภาคมีวัตถุประสงค์เพื่อติดตามข่าวสารด้านการเกษตรเป็นส่วนใหญ่ ยกเว้นภาคกลางที่ส่วนใหญ่มีวัตถุประสงค์เพื่อสื่อสารกับเกษตรกรคนอื่นๆ โดยครัวเรือนเกษตรกรส่วนใหญ่ใช้สมาร์ทโฟน (Smart Phone) เป็นอุปกรณ์หลัก เมื่อพิจารณาตามกิจกรรมทางการเกษตรพบว่า ผู้เพาะเลี้ยงสัตว์น้ำมีสัดส่วนสูงสุด คิดเป็นร้อยละ 36.32 รองลงมาคือ ผู้เพาะปลูกพืช เลี้ยงปศุสัตว์และเพาะเลี้ยงสัตว์น้ำ คิดเป็นร้อยละ 31.58 โดยสัดส่วนต่ำสุดคือผู้เลี้ยงปศุสัตว์ คิดเป็นร้อยละ 20.04

การเข้าถึงอินเทอร์เน็ต จำแนกตามภาคพบว่า ภาคกลางมีสัดส่วนสูงสุด รองลงมาคือ ภาคเหนือ ภาคใต้และภาคตะวันออกเฉียงเหนือ เมื่อพิจารณาตามกิจกรรมทางการเกษตรพบว่า ผู้เลี้ยงปศุสัตว์มีสัดส่วนสูงสุดคิดเป็นร้อยละ 90.28 รองลงมาคือ ผู้เพาะปลูกพืช คิดเป็นร้อยละ 87.04 โดยสัดส่วนต่ำสุดคือ ผู้เลี้ยงปศุสัตว์และเพาะเลี้ยงสัตว์น้ำ คิดเป็นร้อยละ 76.85



โครงการสำรวจการเปลี่ยนแปลงทางการเกษตร พ.ศ. 2561