



สำนักงานสกตทแห่งชาติ



รายงาน

ผลการสำรวจข้อมูลพื้นฐานด้านการเกษตร

ระดับหมู่บ้าน พ.ศ. 2564

## คำนำ

สำนักงานสถิติแห่งชาติ มีหน้าที่ในการจัดทำสำมะโนการเกษตรของประเทศให้เป็นมาตรฐานตามคำแนะนำขององค์การอาหารและเกษตรแห่งสหประชาชาติ (FAO) ซึ่งในรอบการดำเนินการของ World Programme for the Census of Agriculture (WCA) 2020 ให้มีการดำเนินการระหว่างปี 2016 – 2025 โดย FAO ได้แนะนำให้มีการจัดเก็บข้อมูลเกี่ยวกับโครงสร้างพื้นฐานด้านการเกษตรในระดับหมู่บ้าน (Community level) เพิ่มเติมจากเดิมที่เก็บข้อมูลเฉพาะระดับบุคคล เพื่อให้มีชุดข้อมูลที่ครบถ้วนในการวางแผนพัฒนาเกี่ยวกับการเกษตรของประเทศ โดยเฉพาะโครงสร้างพื้นฐานด้านการเกษตร จึงได้ทำการสำรวจข้อมูลพื้นฐานด้านการเกษตรระดับหมู่บ้าน พ.ศ. 2564 เพื่อเก็บข้อมูลพื้นฐานด้านการเกษตรของหมู่บ้านในทุกจังหวัด ยกเว้น กทม.

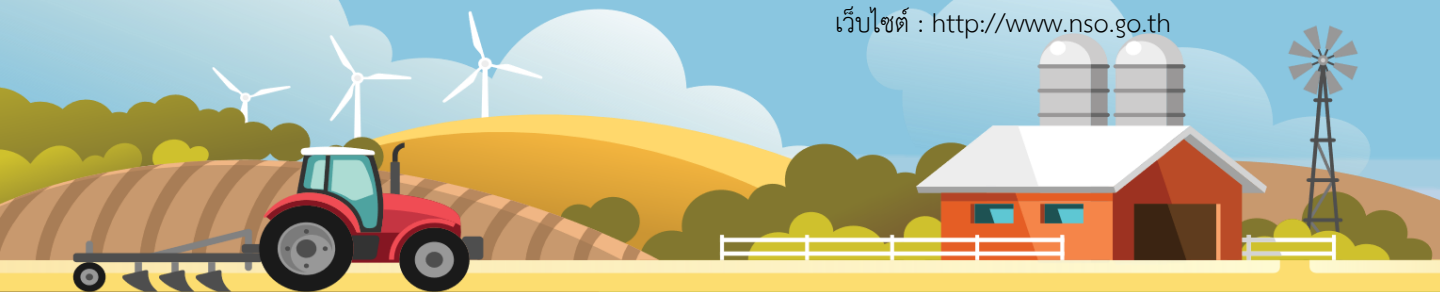
รายงานฉบับนี้เป็นการนำเสนอผลสำรวจเกี่ยวกับโครงสร้างพื้นฐานด้านการเกษตรในระดับหมู่บ้าน ได้แก่ อาชีพหลัก แหล่งรายได้หลัก กิจกรรมการเกษตร การถือครองที่ดิน ฟาร์ม/สถานประกอบการเกษตร ร้านขายสินค้า อุปกรณ์เพื่อการเกษตร ร้านรับซื้อสินค้าเกษตร ตลาดสินค้าเกษตร และผลผลิตทางการเกษตร สำนักงานสถิติแห่งชาติ หวังว่ารายงานผลการสำรวจนี้ จะเป็นประโยชน์แก่ผู้เกี่ยวข้อง

### หน่วยงานเจ้าของเรื่อง

กลุ่มสถิติการเกษตร  
กองสถิติเศรษฐกิจ  
สำนักงานสถิติแห่งชาติ  
โทรศัพท์ 0 2142 1264 - 67  
โทรสาร 0 2143 8134  
ไปรษณีย์อิเล็กทรอนิกส์ : eagrcult@nso.go.th

### หน่วยงานที่เผยแพร่

กองสถิติพยากรณ์  
สำนักงานสถิติแห่งชาติ  
ศูนย์ราชการเฉลิมพระเกียรติ 80 พรรษา  
อาคารรัฐประศาสนภักดี ชั้น 2  
ถนนแจ้งวัฒนะ เขตหลักสี่ กทม. 10210  
โทรศัพท์ 0 2141 7498  
โทรสาร 0 2143 8133  
ไปรษณีย์อิเล็กทรอนิกส์ : binfopub@nso.go.th  
เว็บไซต์ : <http://www.nso.go.th>



## บทนำ

### 1. วัตถุประสงค์ของการสำรวจ

- 1) เพื่อเก็บรวบรวมข้อมูลทั่วไปของหมู่บ้าน
- 2) เพื่อเก็บรวบรวมข้อมูลเกี่ยวกับโครงสร้างพื้นฐานด้านการเกษตรของหมู่บ้าน

### 2. วิธีการสำรวจ

โครงการนี้เป็นการสำรวจเพื่อเก็บข้อมูลในระดับหมู่บ้าน ด้วยวิธีการสัมภาษณ์ผู้ใหญ่บ้านหรือผู้ที่ได้รับมอบหมายจากผู้ใหญ่บ้าน โดยเจ้าหน้าที่ของสำนักงานสถิติจังหวัด และบันทึกข้อมูลแบบสอบถามอิเล็กทรอนิกส์ บน tablet

### 3. จำนวนหมู่บ้านที่สำรวจ

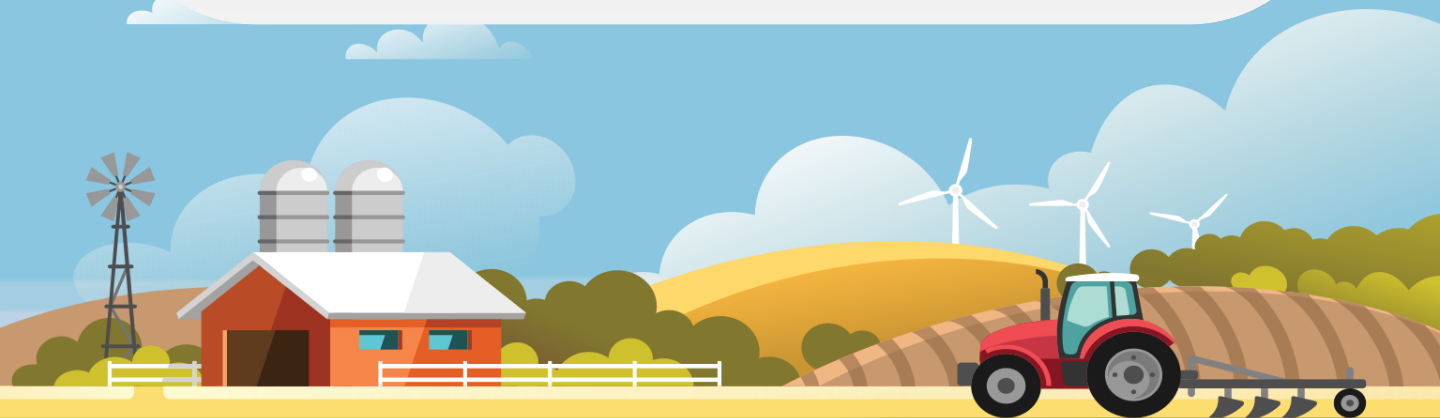
ภาค	หมู่บ้านทั้งสิ้น	หมู่บ้านที่ใช้ประมวลผล
ทั่วประเทศ	75,614	73,855 (97.7%)
ภาคกลาง	16,967	15,937 (93.9%)
ภาคเหนือ	16,657	16,347 (98.1%)
ภาคตะวันออกเฉียงเหนือ	33,301	33,052 (99.3%)
ภาคใต้	8,689	8,519 (98.0%)

### 4. เวลาอ้างอิง

- 1) วันสำรวจ ณ วันที่ 1 มีนาคม 2564
- 2) ช่วงเวลาในการเก็บรวบรวมข้อมูล ระหว่างวันที่ 1 มีนาคม – 31 พฤษภาคม 2564

### 5. ข้อจำกัด

- 1) การนำเสนอผลนี้จะนำเสนอเฉพาะหมู่บ้านที่มีการให้ข้อมูลครบถ้วน สมบูรณ์ และเพียงพอสำหรับการประมวลผล ซึ่งมีจำนวนทั้งสิ้น 73,855 หมู่บ้าน หรือร้อยละ 97.7 ของจำนวนหมู่บ้านทั้งสิ้น
- 2) ข้อมูลที่ได้เป็นการสัมภาษณ์จากผู้ใหญ่บ้านที่ให้ข้อมูลภาพรวมในระดับหมู่บ้านเท่านั้น ดังนั้นการนำเสนอผลในระดับจังหวัด ภาค และทั่วประเทศ จึงมีข้อมูลระดับหมู่บ้านเป็นข้อมูลระดับย่อยของการนำเสนอในครั้งนี้

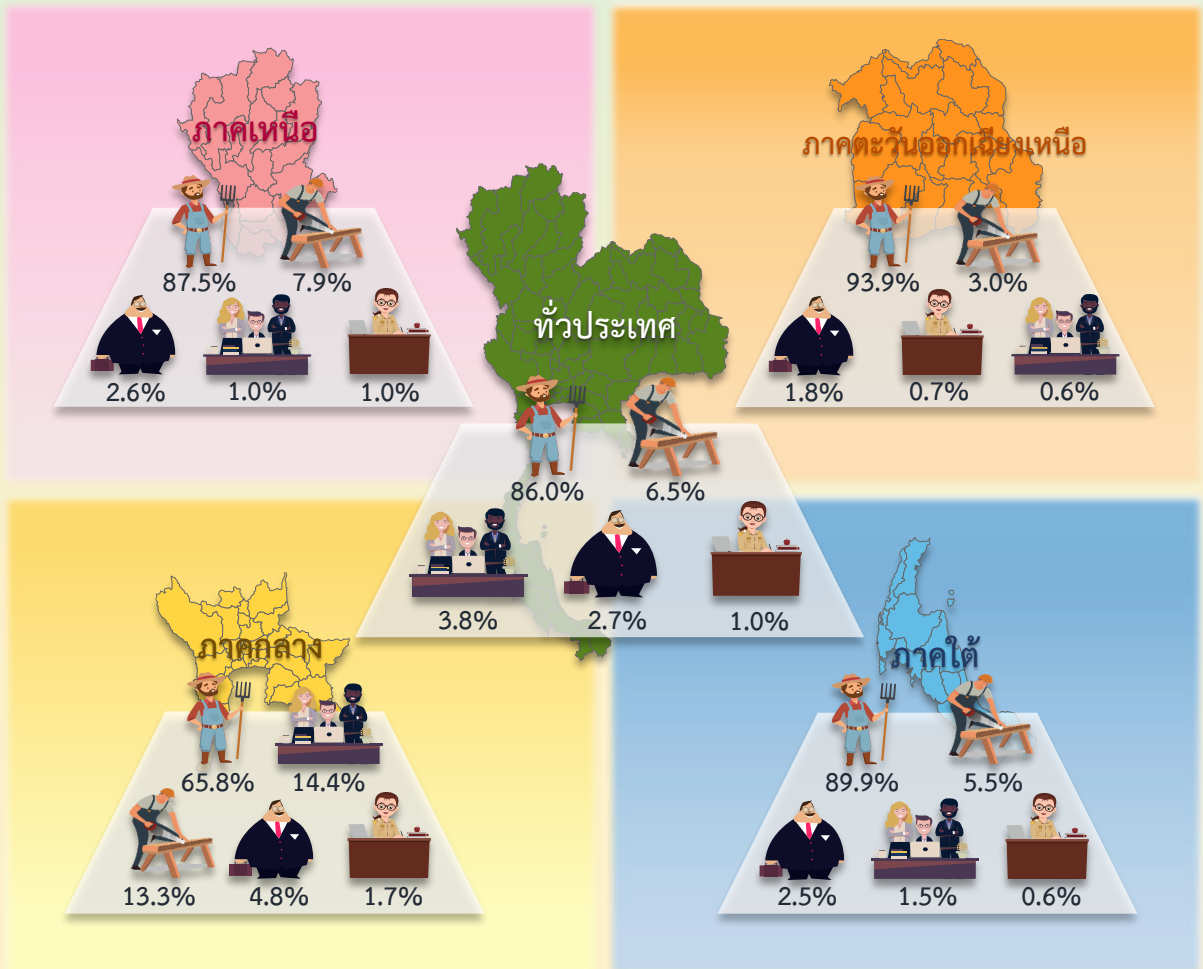


# ผลสำรวจ

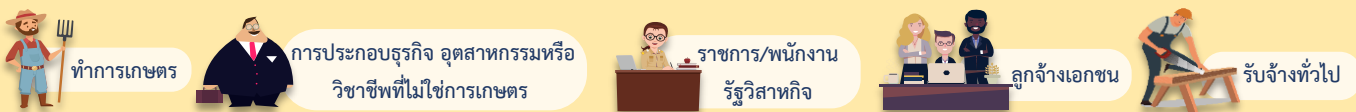
## 1. อาชีพหลักของครัวเรือน

ผลสำรวจ พบว่า หมู่บ้านส่วนใหญ่ ร้อยละ 86.0 มีครัวเรือนประกอบอาชีพทำการเกษตรเป็นหลัก นอกจากนี้เป็นหมู่บ้านที่ครัวเรือนประกอบอาชีพรับจ้างทั่วไป และลูกจ้างเอกชนเป็นหลัก เมื่อพิจารณาในแต่ละภาค พบว่า ภาคตะวันออกเฉียงเหนือ หมู่บ้านที่มีครัวเรือนประกอบอาชีพทำการเกษตรเป็นหลัก ในสัดส่วนที่สูงถึงร้อยละ 93.9 รองลงมาคือ ภาคใต้ ร้อยละ 89.9 ภาคเหนือ ร้อยละ 87.5 และภาคกลาง ร้อยละ 65.8 เป็นที่น่าสังเกตว่าภาคกลาง หมู่บ้านที่มีครัวเรือนประกอบอาชีพลูกจ้างเอกชนและรับจ้างทั่วไป ในสัดส่วนที่สูงกว่าภาคอื่น

### ร้อยละของหมู่บ้านจำแนกตามอาชีพหลักของครัวเรือน ทั่วประเทศและรายภาค\*

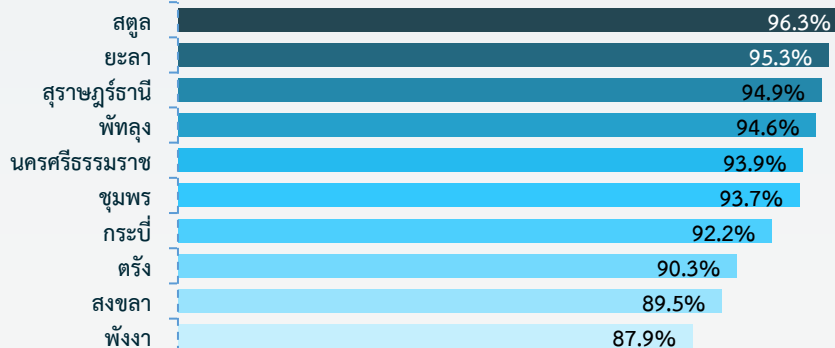
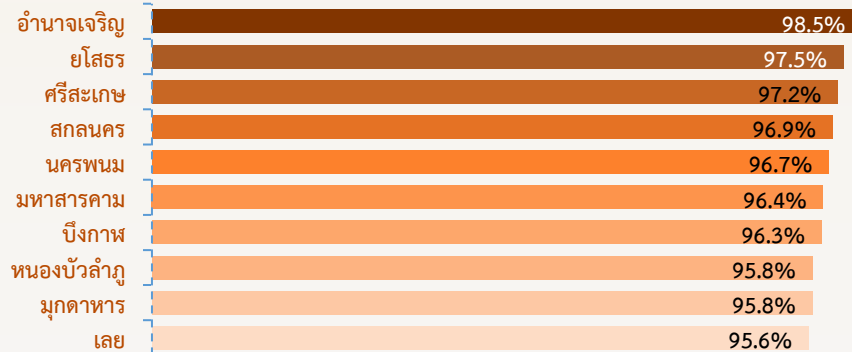
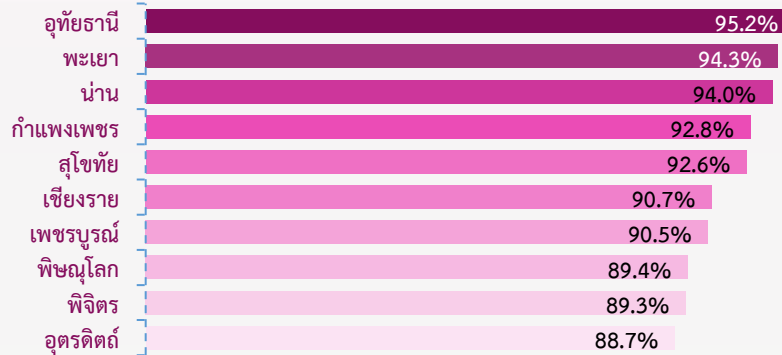
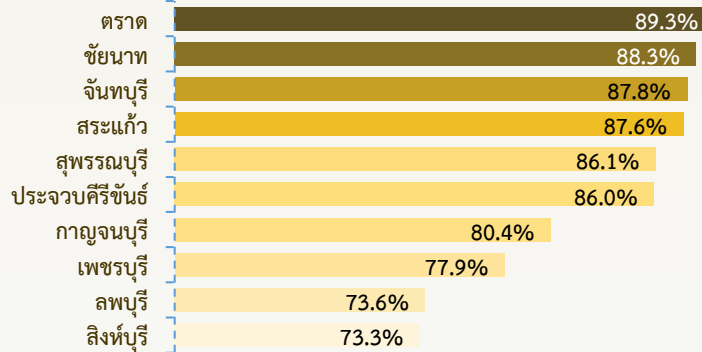


\*ตอบได้มากกว่า 1 คำตอบ





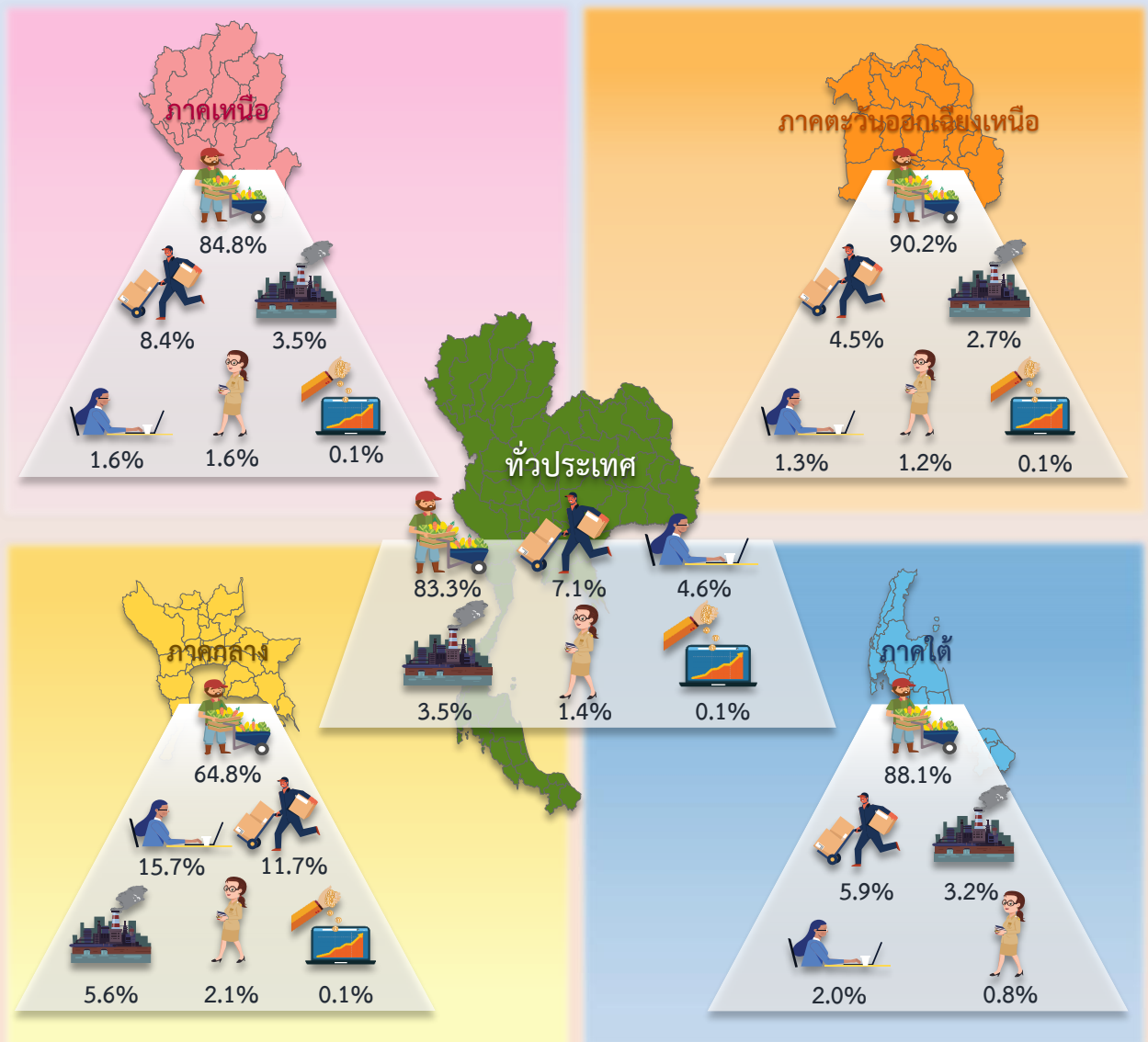
ร้อยละของหมู่บ้านที่ครัวเรือนทำการเกษตรเป็นอาชีพหลักรายจังหวัด 10 อันดับแรก ของแต่ละภาค



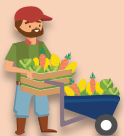
## 2. แหล่งรายได้หลักของครัวเรือน

ผลสำรวจ พบว่า หมู่บ้านส่วนใหญ่ ร้อยละ 83.3 มีรายได้หลักของครัวเรือนมาจากการขายผลผลิตทางการเกษตร นอกจากนี้เป็นหมู่บ้านที่แหล่งรายได้หลักของครัวเรือนคือ รายได้จากการรับจ้างทั่วไป และค่าจ้าง/เงินเดือนจากการเป็นลูกจ้าง เมื่อพิจารณาในแต่ละภาค พบว่า ภาคตะวันออกเฉียงเหนือ หมู่บ้านที่มีรายได้หลักของครัวเรือนมาจากการขายผลผลิตทางการเกษตรในสัดส่วนที่สูงถึงร้อยละ 90.2 รองลงมาคือ ภาคใต้ ร้อยละ 88.1 ภาคเหนือ ร้อยละ 84.8 และภาคกลาง ร้อยละ 64.8 เป็นที่น่าสังเกตว่าภาคกลาง หมู่บ้านที่มีรายได้หลักของครัวเรือนมาจากค่าจ้าง/เงินเดือนจากการเป็นลูกจ้าง และรายได้จากการรับจ้างทั่วไป ในสัดส่วนที่สูงกว่าภาคอื่นๆ

### ร้อยละของหมู่บ้านจำแนกตามแหล่งรายได้หลักของครัวเรือน ทั่วประเทศและรายภาค\*



\*ตอบได้มากกว่า 1 คำตอบ



จากการขายผลผลิต  
ทางการเกษตร



ค่าจ้าง/เงินเดือน  
จากการเป็นลูกจ้าง



รายได้จากการ  
รับจ้างทั่วไป



จากการประกอบธุรกิจ อุตสาหกรรม  
หรือวิชาชีพที่ไม่ใช่การเกษตร



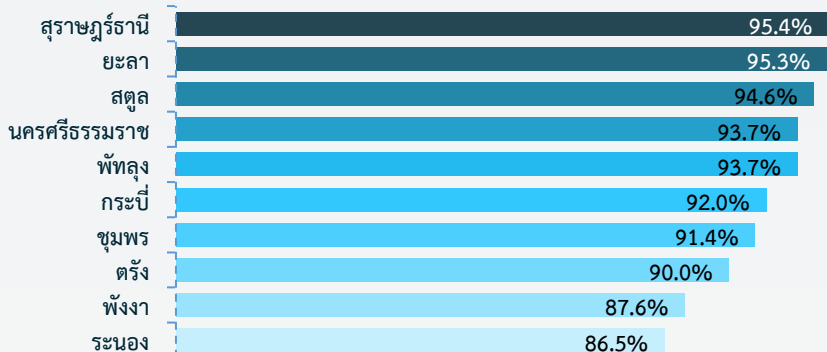
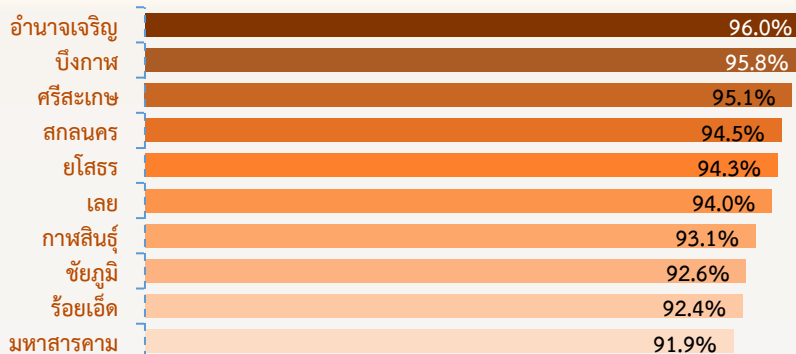
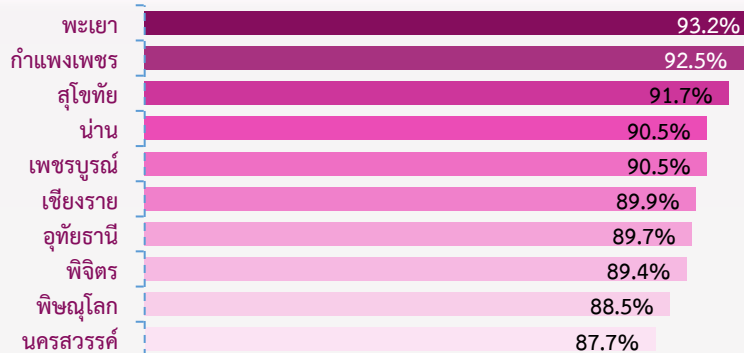
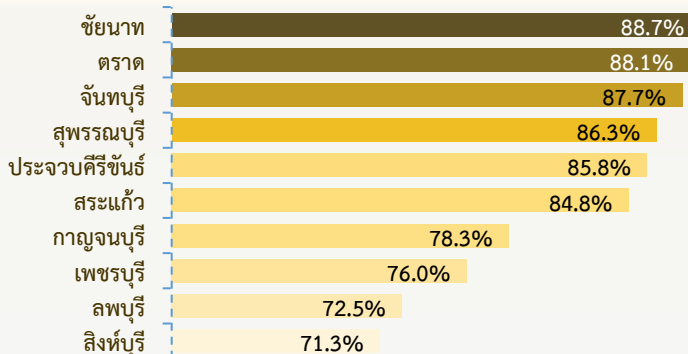
เงินเดือนจากการรับราชการ/  
พนักงานรัฐวิสาหกิจ



อื่นๆ



ร้อยละของหมู่บ้านที่รายได้หลักของครัวเรือน  
มาจากการขายผลผลิตทางการเกษตรรายจังหวัด 10 อันดับแรก ของแต่ละภาค



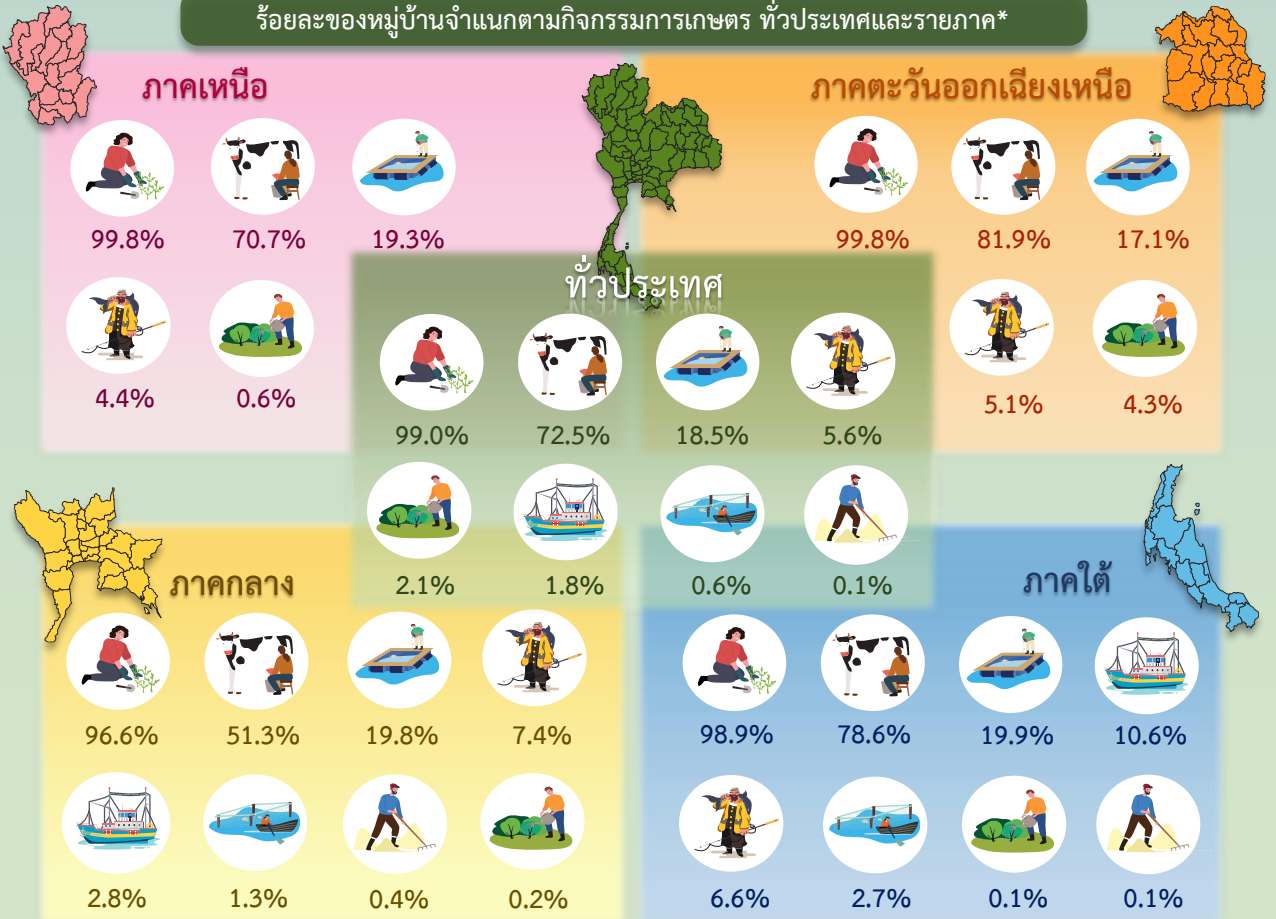
### 3. กิจกรรมการเกษตร

กิจกรรมการเกษตร ประกอบไปด้วย

- 1) ปลูกพืช หมายถึง การปลูกพืชทุกชนิดโดยมีวัตถุประสงค์เพื่อขาย หรือทิ้งเพื่อขายและบริโภค รวมทั้งการปลูกหม่อน(ไม่ได้เลี้ยงไหม) พืชหญ้าเลี้ยงสัตว์ การเพาะชำพันธุ์ไม้ การเพาะเห็ดและการเพาะเชื้อเห็ด
- 2) เลี้ยงสัตว์ (รวมการเพาะพันธุ์สัตว์) หมายถึง การเลี้ยงสัตว์ทุกชนิด รวมทั้งการเลี้ยงไหม(ไม่มีการปลูกหม่อน) หรือเพาะพันธุ์สัตว์ โดยมีวัตถุประสงค์เพื่อขาย หรือเพื่อใช้งาน หรือเพื่อบริโภค แต่ทั้งนี้ไม่รวมถึงสัตว์ที่อยู่ใน พ.ร.บ. คุ้มครองสัตว์ และ พ.ร.บ. สงวนและคุ้มครองสัตว์ป่า
- 3) เลี้ยงสัตว์น้ำในพื้นที่น้ำจืด หมายถึง การเลี้ยงสัตว์น้ำจืดจำพวกปลา กุ้ง สัตว์น้ำอื่น ๆ และปลาสวยงาม (รวมสัตว์น้ำกร่อยที่นำมาเลี้ยงในพื้นที่น้ำจืด)
- 4) ทำประมงน้ำจืด หมายถึง การจับ ดัก ล่อ ทำอันตราย ฆ่า หรือเก็บสัตว์น้ำที่ยังมีชีวิตอยู่ในแหล่งประมงน้ำจืด ด้วยเครื่องมือทำการประมง หรือวิธีใด ๆ โดยมีวัตถุประสงค์เพื่อใช้บริโภคหรือขายก็ได้
- 5) เพาะเลี้ยงชายฝั่ง หมายถึง กิจกรรมเชิงเศรษฐกิจในการเลี้ยงสัตว์น้ำจำพวกกุ้ง หอย ปลา ปู สัตว์น้ำอื่น ๆ และรวมถึงพืชน้ำจืดอื่น ๆ
- 6) ทำประมงทะเล หมายถึง กิจกรรมเชิงเศรษฐกิจในการจับ ดัก ล่อ ทำอันตราย ฆ่า หรือเก็บสัตว์น้ำที่ยังมีชีวิตอยู่ในที่จับสัตว์น้ำซึ่งเจริญเติบโตโดยธรรมชาติ
- 7) ปลูกหม่อนและเลี้ยงไหม หมายถึง ผู้ปลูกหม่อนและเลี้ยงไหมทั้ง 2 ชนิด
- 8) ทำนาเกลือสมุทร หมายถึง เกลือที่ผลิตขึ้นโดยการนำน้ำทะเลขึ้นมาตากแดดให้น้ำระเหยไปเหลือแต่ผลึกเกลือตกอยู่ การจำแนกกิจกรรมการเกษตรในแต่ละหมู่บ้าน พิจารณาจากการมีผู้ถือครองทำการเกษตรอย่างน้อย 1 ราย ในหมู่บ้านที่มีการทำกิจกรรมการเกษตรในแต่ละประเภท

ผลสำรวจ พบว่า หมู่บ้าน ร้อยละ 99.0 มีผู้ถือครองทำการเกษตรปลูกพืช รองลงมา ร้อยละ 72.5 มีผู้ถือครองทำการเกษตรเลี้ยงสัตว์ เป็นที่น่าสังเกตว่าภาคตะวันออกเฉียงเหนือ หมู่บ้านที่มีผู้ถือครองทำการเกษตรเลี้ยงสัตว์ สูงถึงร้อยละ 81.9 ในขณะที่ภาคกลาง หมู่บ้านที่มีผู้ถือครองทำการเกษตรเลี้ยงสัตว์ ร้อยละ 51.3

ร้อยละของหมู่บ้านจำแนกตามกิจกรรมการเกษตร ทั่วประเทศและรายภาค\*



\*ตอบได้มากกว่า 1



ปลูกพืช เลี้ยงสัตว์ เลี้ยงสัตว์น้ำในพื้นน้ำจืด ทำประมงน้ำจืด ทำนาเกลือสมุทร ทำประมงทะเล เพาะเลี้ยงชายฝั่ง ปลูกหม่อนเลี้ยงไหม



## 4. การถือครองที่ดินเพื่อการเกษตร

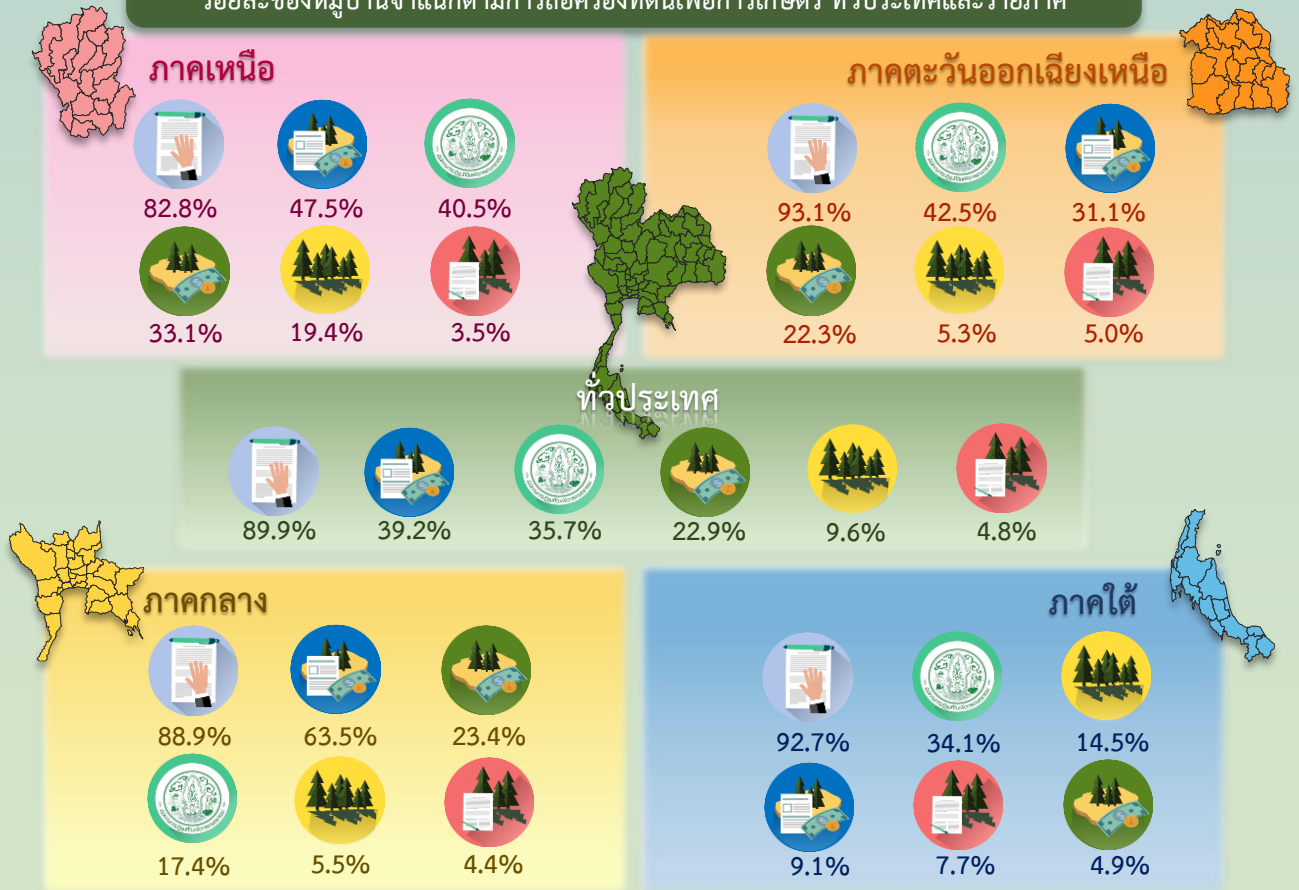
**การถือครองที่ดินเพื่อการเกษตร** หมายถึง สิทธิในการครอบครองหรือใช้ที่ดินเพื่อทำการเกษตรในลักษณะต่างๆ ของผู้ถือครองทำการเกษตร อาจเป็นเนื้อที่ของครัวเรือน หรือเป็นเนื้อที่ไม่ใช่ของตนเอง ซึ่งผู้ถือครองอาจถือครองที่ดินในลักษณะเดียว หรืออาจถือครองที่ดินมากกว่าหนึ่งลักษณะก็ได้ ซึ่งการสำรวจนี้แบ่งลักษณะการถือครองที่ดิน ดังนี้

- 1) เป็นของครัวเรือน ได้แก่ เนื้อที่ของตนเอง (รวมของคนในครัวเรือน) หรือการเป็นเจ้าของที่ดินที่มีชื่อปรากฏในหนังสือสำคัญแสดงกรรมสิทธิ์ในที่ดิน และครอบครองที่ดินเสมือนเป็นเจ้าของ
- 2) ที่ สปก. หมายถึง การถือครองที่ดินที่ได้รับจัดสรรให้ทำประโยชน์เพื่อการเกษตรโดยมีเอกสารสิทธิ์ประเภท สปก.
- 3) เช่า หมายถึง ผู้ถือครองเช่าที่ดินจากผู้อื่นทำการเกษตร โดยไม่คำนึงถึงลักษณะการจ่ายค่าเช่า ซึ่งอาจจ่ายเป็นเงินสด หรือผลผลิต หรืออื่นๆ ก็ได้ โดยแบ่งเป็น การเช่าแบบมีสัญญา และเช่าแบบไม่มีสัญญา
- 4) ทำฟรีในที่สาธารณะ หมายถึง การที่ผู้ถือครองเข้าไปทำการเกษตรโดยไม่มีกรรมสิทธิ์หรือไม่ได้จ่ายค่าเช่า ในที่ดินในเขตป่าสงวนที่สาธารณะ และทำในที่ดินที่บุคคลอื่นอนุญาตให้ทำประโยชน์ได้โดยไม่ต้องจ่ายค่าตอบแทน (เช่าทำฟรี) เป็นต้น
- 5) อื่นๆ หมายถึง นอกเหนือจากข้อ 1), 2), 3) และ 4)

การจำแนกการถือครองที่ดินเพื่อการเกษตรในแต่ละหมู่บ้าน พิจารณาจากการมีผู้ถือครองทำการเกษตรอย่างน้อย 1 ราย ในหมู่บ้านที่มีการถือครองที่ดินเพื่อการเกษตรในแต่ละประเภท

ผลสำรวจ พบว่า หมู่บ้านส่วนใหญ่ ร้อยละ 89.9 มีผู้ถือครองทำการเกษตรถือครองที่ดินเป็นของครัวเรือน (มีโฉนด) รองลงมาคือ ร้อยละ 39.2 มีผู้ถือครองทำการเกษตรถือครองที่ดินเช่ามีสัญญา เป็นที่น่าสังเกตว่า ภาคกลาง มีผู้ถือครองทำการเกษตรถือครองที่ดินเช่ามีสัญญา สูงถึงร้อยละ 63.5 และภาคเหนือมีผู้ถือครองทำการเกษตรถือครองที่ดินเช่ามีสัญญา ร้อยละ 47.5

### ร้อยละของหมู่บ้านจำแนกตามการถือครองที่ดินเพื่อการเกษตร ทั่วประเทศและรายภาค



\*ตอบได้มากกว่า 1

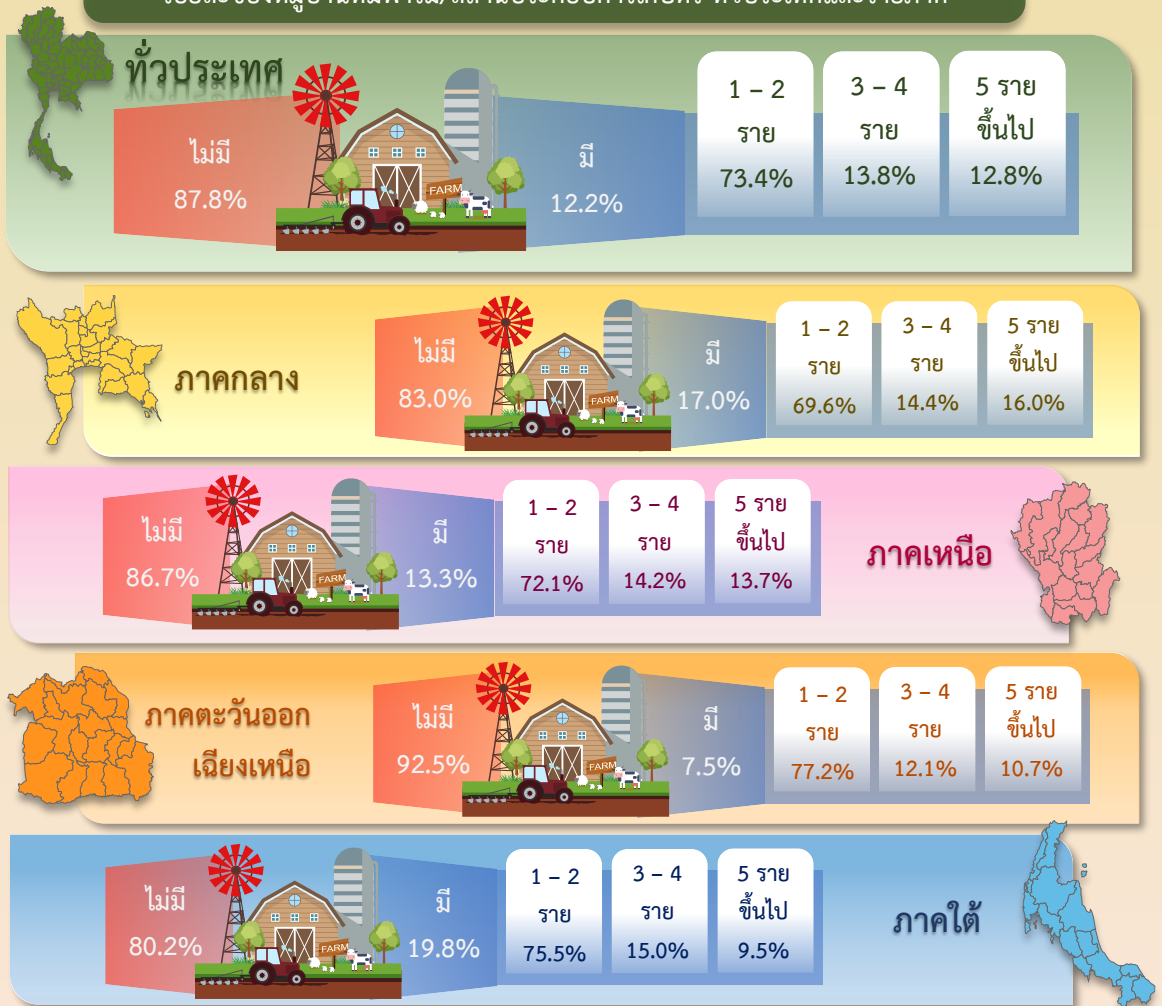
เป็นของครัวเรือน (มีโฉนด)
 สปก.
 เช่ามีสัญญา
 เช่าไม่มีสัญญา
 ทำฟรีในที่สาธารณะ
 อื่นๆ

## 5. ฟาร์ม/สถานประกอบการเกษตร

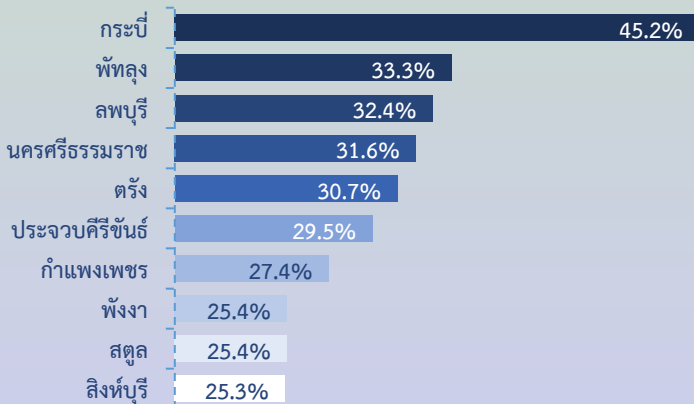
**ฟาร์ม/สถานประกอบการเกษตร** หมายถึง การทำการเกษตรในเชิงธุรกิจ ทั้งธุรกิจการเกษตรและธุรกิจต่อเนื่องการเกษตร หรือ มีวัตถุประสงค์ขายเป็นหลัก หรือมีการขึ้นป้ายว่าเป็นฟาร์มไว้อย่างชัดเจน หรือผู้ทำการเกษตรที่มีเนื้อที่ขนาดใหญ่กว่าผู้อื่นในหมู่บ้านเดียวกัน

ผลสำรวจ พบว่า หมู่บ้าน ร้อยละ 12.2 มีฟาร์ม/สถานประกอบการเกษตรตั้งอยู่ในหมู่บ้าน โดยส่วนใหญ่ ร้อยละ 73.4 มีฟาร์ม/สถานประกอบการเกษตร 1 – 2 ราย

### ร้อยละของหมู่บ้านที่มีฟาร์ม/สถานประกอบการเกษตร ทั่วประเทศและรายภาค



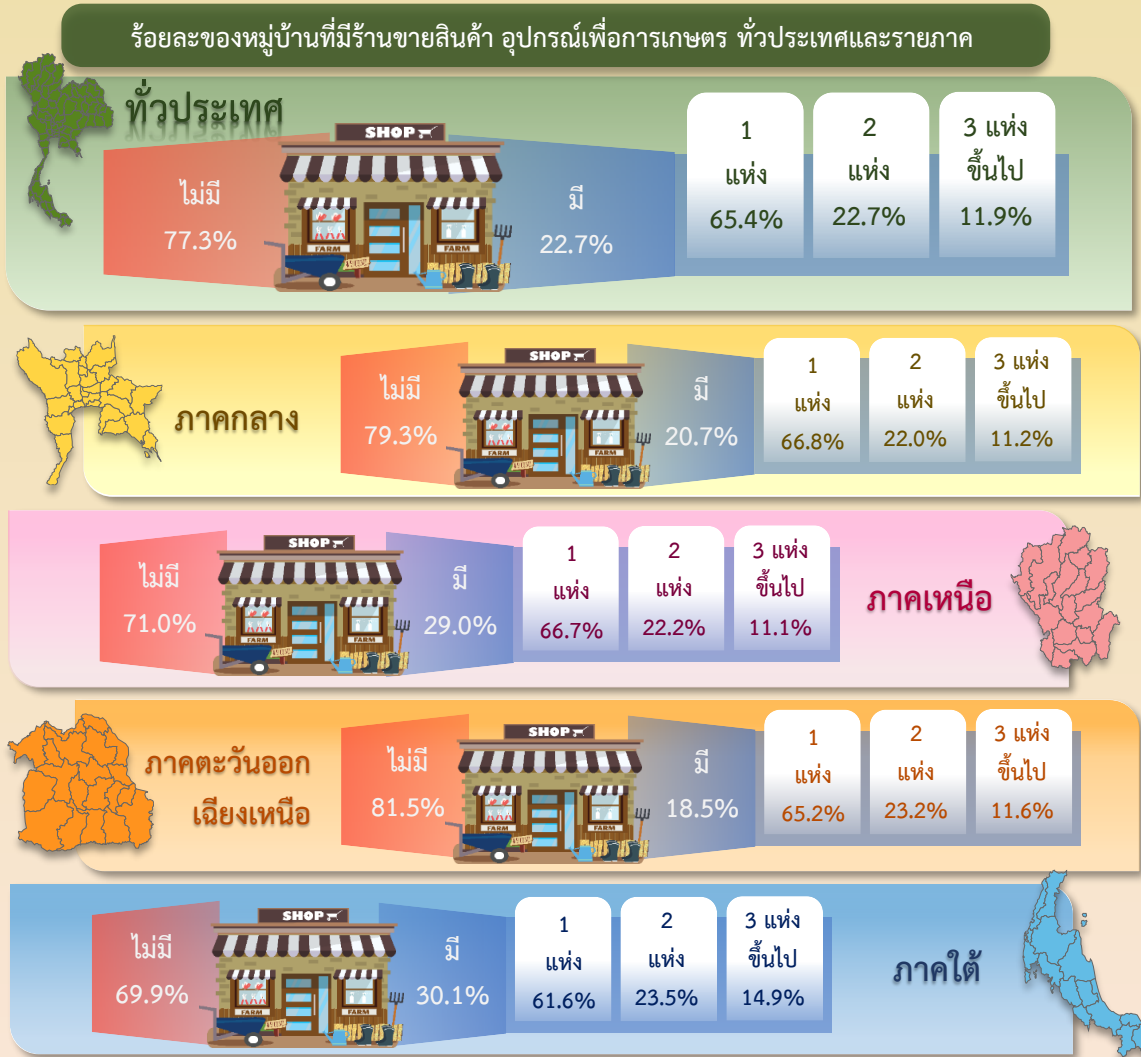
### ร้อยละของหมู่บ้านที่มีฟาร์ม/สถานประกอบการเกษตรรายจังหวัด 10 อันดับแรก



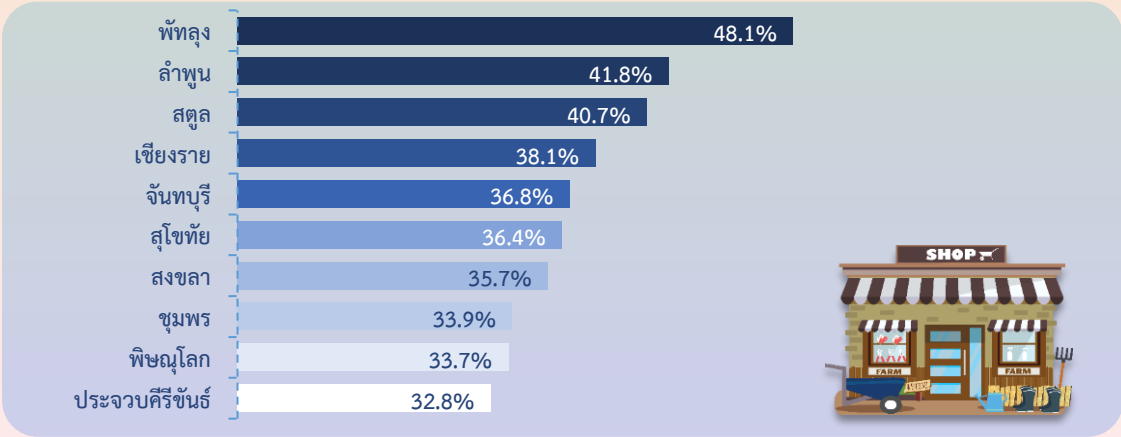
## 6. ร้านขายสินค้า อุปกรณ์เพื่อการเกษตร

ร้านขายสินค้า อุปกรณ์เพื่อการเกษตร หมายถึง สถานที่หรือแหล่งขายสินค้า อุปกรณ์เพื่อการเกษตร ที่ผู้ถือครอง ทำการเกษตรหรือเกษตรกร หรือสมาชิกในครัวเรือนของผู้ถือครอง มาซื้อเพื่อนำไปประกอบการเกษตร เช่น ร้านขายปุ๋ย ร้านขาย เมล็ดพันธุ์ ร้านขายอุปกรณ์การเกษตร เป็นต้น

ผลสำรวจ พบว่า หมู่บ้าน ร้อยละ 22.7 มีร้านขายสินค้า อุปกรณ์เพื่อการเกษตร ตั้งอยู่ในหมู่บ้าน โดยส่วนใหญ่ ร้อยละ 65.4 มีร้านขายสินค้า อุปกรณ์เพื่อการเกษตร 1 แห่ง



### ร้อยละของหมู่บ้านที่มีร้านขายสินค้า อุปกรณ์เพื่อการเกษตรรายจังหวัด 10 อันดับแรก

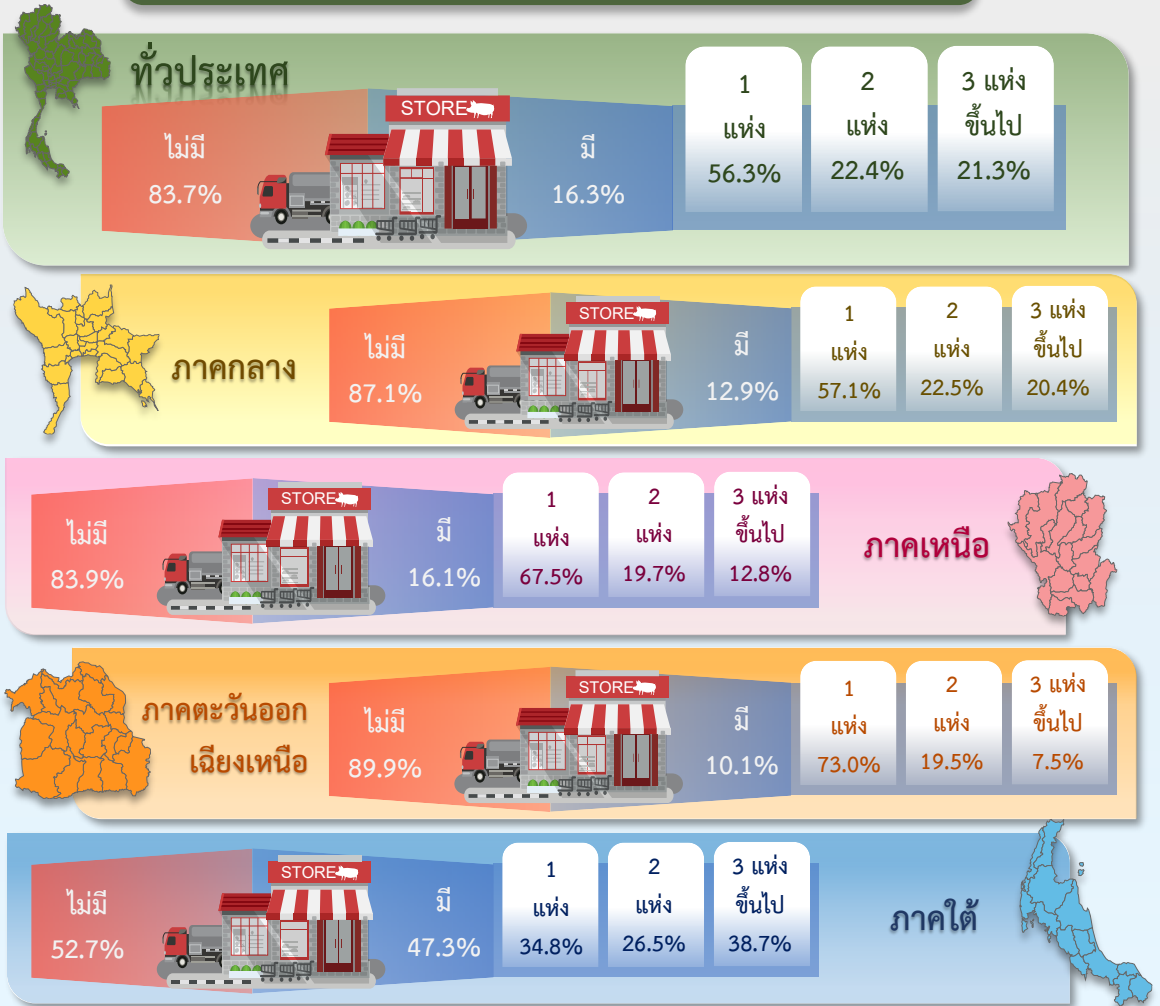


## 7. ร้านรับซื้อสินค้าเกษตร

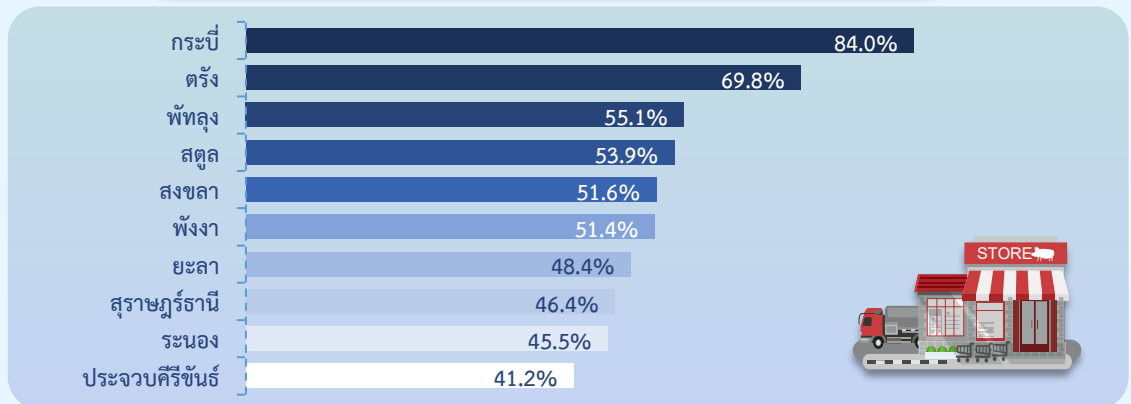
ร้านรับซื้อสินค้าเกษตร หมายถึง สถานที่หรือแหล่งรับซื้อสินค้า/ผลผลิตทางการเกษตรที่ผู้ถือครองทำการเกษตร หรือเกษตรกร หรือสมาชิกในครัวเรือนของผู้ถือครอง นำมาขายเพื่อกระจายไปยังผู้บริโภค (หรือที่เรียกว่าพ่อค้าคนกลาง)

ผลสำรวจ พบว่า มีหมู่บ้านเพียงร้อยละ 16.3 มีร้านรับซื้อสินค้าเกษตร ตั้งอยู่ในหมู่บ้าน โดยส่วนใหญ่ ร้อยละ 56.3 มีร้านรับซื้อสินค้าเกษตร 1 แห่ง

### ร้อยละของหมู่บ้านที่มีร้านรับซื้อสินค้าเกษตร ทั่วประเทศและรายภาค



### ร้อยละของหมู่บ้านที่มีร้านรับซื้อสินค้าเกษตรรายจังหวัด 10 อันดับแรก



## 8. ตลาดสินค้าเกษตร

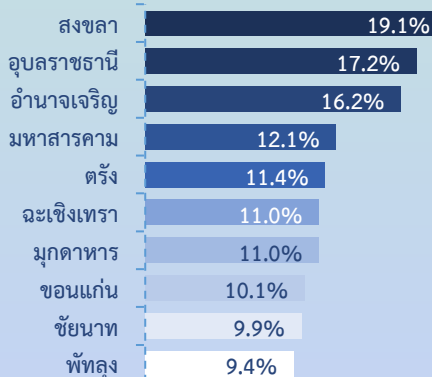
**ตลาดสินค้าเกษตร** หมายถึง สถานที่หรือแหล่งซื้อขายสินค้า/ผลผลิตทางการเกษตร ที่ผู้ถือครองทำการเกษตรหรือเกษตรกร หรือสมาชิกในครัวเรือนของผู้ถือครอง หลายคน นำผลผลิตทางการเกษตร/สินค้าการเกษตรที่ตัวเองผลิตได้ รวมการขายเนื้อสัตว์ที่ผ่านการเลี้ยง และดูแลด้วยตัวเอง เข้ามาขายให้กับผู้บริโภคหรือผู้มารับซื้อ โดยไม่ต้องผ่านพ่อค้าคนกลาง เช่น ตลาดสด ตลาดนัด ตลาดกลางสินค้าเกษตร เป็นต้น

ผลสำรวจ พบว่า มีหมู่บ้านเพียงร้อยละ 5.4 มีตลาดสินค้าเกษตร ตั้งอยู่ในหมู่บ้าน โดยส่วนใหญ่ร้อยละ 82.0 มีตลาดสินค้าเกษตรหมู่บ้านละ 1 แห่ง

### ร้อยละของหมู่บ้านที่มีตลาดสินค้าเกษตร ทั่วประเทศและรายภาค



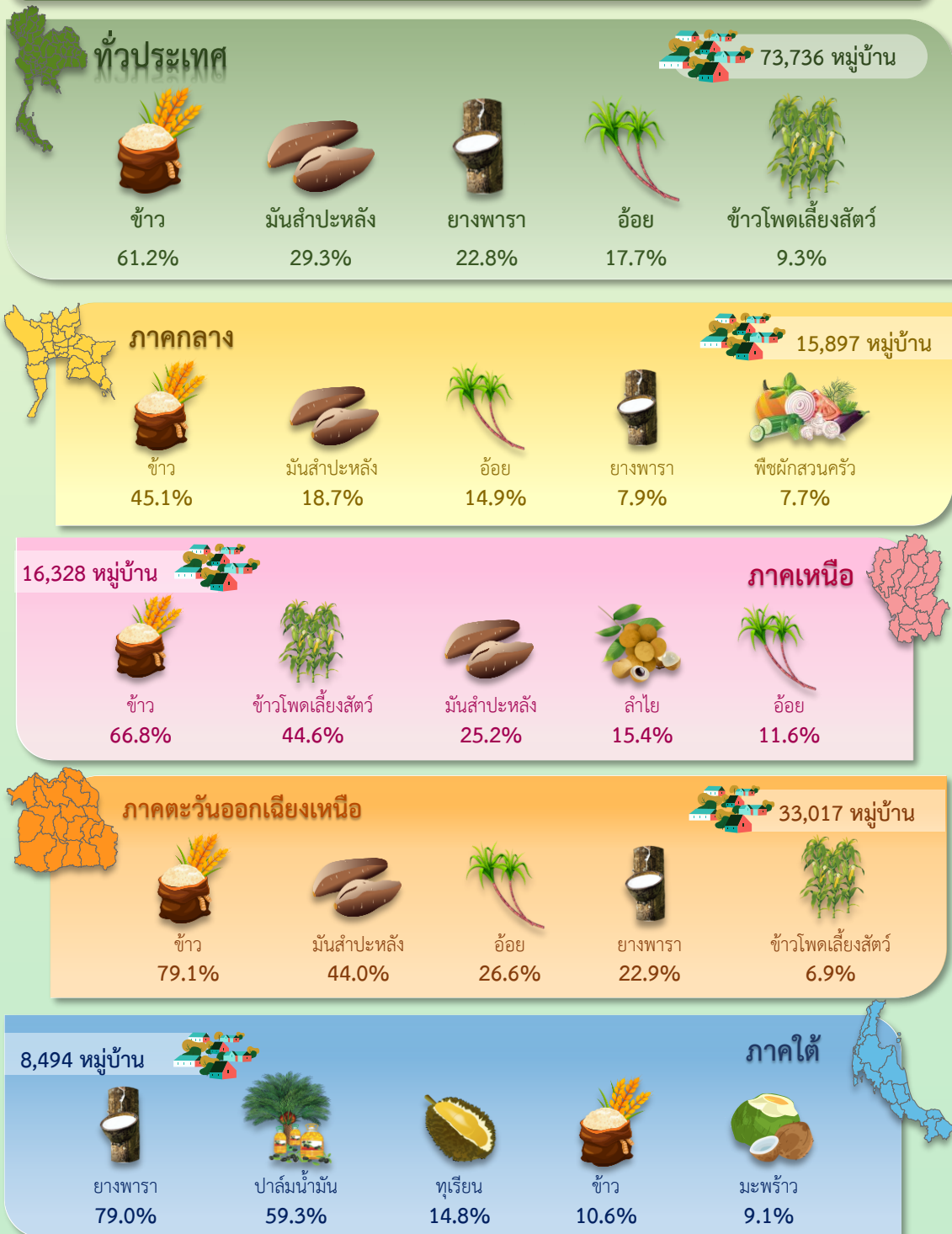
### ร้อยละของหมู่บ้านที่มีตลาดสินค้าเกษตรรายจังหวัด 10 อันดับแรก



## 9. ผลผลิตทางการเกษตรสำคัญ

ผลสำรวจ พบว่า หมู่บ้านส่วนใหญ่ ร้อยละ 61.2 มีข้าวเป็นผลผลิตทางการเกษตรสำคัญ นอกจากนี้ เป็นหมู่บ้านที่มีมันสำปะหลังและยางพาราเป็นผลผลิตทางการเกษตรสำคัญ (ร้อยละ 29.3 และ 22.8 ตามลำดับ) แต่เป็นที่น่าสังเกตว่า ภาคตะวันออกเฉียงเหนือและภาคเหนือ มีข้าวเป็นผลผลิตทางการเกษตรสำคัญ สูงถึง ร้อยละ 79.1 และ 66.8 ตามลำดับ ในขณะที่ภาคใต้ มียางพาราเป็นผลผลิตทางการเกษตรสำคัญ สูงถึง ร้อยละ 79.0

### ร้อยละของหมู่บ้านจำแนกตามผลผลิตทางการเกษตรสำคัญ ทั่วประเทศและรายภาค\*



\* เฉพาะหมู่บ้านที่รายงานผลผลิตทางการเกษตรสำคัญ, แต่ละหมู่บ้านตอบได้ไม่เกิน 3 ชนิด

ร้อยละของหมู่บ้าน จำแนกตามผลผลิตทางการเกษตรสำคัญ รายจังหวัด

ภาคกลาง

จังหวัดสมุทรปราการ

294 หมู่บ้าน 



จังหวัดนนทบุรี

312 หมู่บ้าน 



จังหวัดปทุมธานี

386 หมู่บ้าน 



จังหวัดพระนครศรีอยุธยา

1,357 หมู่บ้าน 



จังหวัดอ่างทอง

502 หมู่บ้าน 



จังหวัดลพบุรี

1,112 หมู่บ้าน 



จังหวัดสิงห์บุรี

363 หมู่บ้าน 



## จังหวัดชัยนาท

505 หมู่บ้าน

ข้าว  
96.8%มันสำปะหลัง  
29.1%อ้อย  
28.1%ถั่วเขียว  
7.9%มะม่วง  
5.5%

## จังหวัดสระบุรี

944 หมู่บ้าน

ข้าว  
70.3%ข้าวโพดเลี้ยงสัตว์  
25.4%พืชผักสวนครัว  
19.0%มันสำปะหลัง  
16.5%อ้อย  
9.5%

## จังหวัดชลบุรี

544 หมู่บ้าน

มันสำปะหลัง  
43.2%ข้าว  
37.3%อ้อย  
15.1%พืชผักสวนครัว  
14.5%ยางพารา  
12.3%

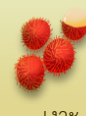
## จังหวัดระยอง

431 หมู่บ้าน

ยางพารา  
76.3%ทุเรียน  
47.3%มังคุด  
21.3%สับปะรด  
18.6%มันสำปะหลัง  
15.5%

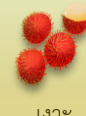
## จังหวัดจันทบุรี

715 หมู่บ้าน

ทุเรียน  
62.7%มังคุด  
53.6%ยางพารา  
31.3%เงาะ  
22.2%ลำไย  
16.8%

## จังหวัดตราด

259 หมู่บ้าน

ทุเรียน  
64.1%ยางพารา  
60.6%มังคุด  
37.1%เงาะ  
34.7%ข้าว  
9.7%

## จังหวัดฉะเชิงเทรา

852 หมู่บ้าน

ข้าว  
70.9%กุ้ง  
21.6%ปลา  
19.5%มันสำปะหลัง  
18.5%ยางพารา  
14.8%

## จังหวัดปราจีนบุรี

703 หมู่บ้าน

ข้าว  
71.4%มันสำปะหลัง  
38.1%ไม้ยูคาลิปตัส  
11.1%ข้าวโพดเลี้ยงสัตว์  
8.5%ปลา  
7.5%

## จังหวัดนครนายก

392 หมู่บ้าน

ข้าว  
82.1%ปลา  
21.2%มะยงชิด  
9.2%กุ้ง  
7.1%พืชผักสวนครัว  
5.9%



## จังหวัดสระแก้ว

731 หมู่บ้าน

มันสำปะหลัง  
70.7%ข้าว  
68.3%อ้อย  
38.7%ข้าวโพดเลี้ยงสัตว์  
17.9%ลำไย  
11.5%

## จังหวัดตราขบุรี

972 หมู่บ้าน

ข้าว  
35.7%อ้อย  
21.1%มะพร้าว  
18.4%มันสำปะหลัง  
13.4%วัว  
7.8%

## จังหวัดกาญจนบุรี

954 หมู่บ้าน

อ้อย  
70.9%มันสำปะหลัง  
58.3%ข้าว  
40.8%ข้าวโพดเลี้ยงสัตว์  
16.1%ยางพารา  
8.7%

## จังหวัดสุพรรณบุรี

1,008 หมู่บ้าน

ข้าว  
86.6%อ้อย  
29.4%มะม่วง  
15.8%มันสำปะหลัง  
15.5%พืชผักสวนครัว  
5.7%

## จังหวัดนครปฐม

882 หมู่บ้าน

ข้าว  
56.2%กุ้ง  
16.0%อ้อย  
14.4%ปลา  
14.3%พืชผักสวนครัว  
7.4%

## จังหวัดสมุทรสาคร

273 หมู่บ้าน

มะพร้าว  
41.4%มะม่วง  
20.5%ฝรั่ง  
18.7%กุ้ง  
17.9%มะนาว  
14.3%

## จังหวัดสมุทรสงคราม

282 หมู่บ้าน

มะพร้าว  
75.9%ส้มโอ  
26.6%กล้วย  
25.2%สับปะรด  
19.1%ลิ้นจี่  
17.4%

## จังหวัดเพชรบุรี

695 หมู่บ้าน

ข้าว  
63.7%กล้วย  
28.2%มะนาว  
21.0%วัว  
11.1%สับปะรด  
7.5%

## จังหวัดประจวบคีรีขันธ์

429 หมู่บ้าน


มะพร้าว  
59.9%สับปะรด  
49.9%ยางพารา  
35.7%ปาล์มน้ำมัน  
32.4%มะม่วง  
16.8%

## ภาคเหนือ

## จังหวัดเชียงใหม่

1,937 หมู่บ้าน ข้าว  
56.0%ลำไย  
50.7%ข้าวโพดเลี้ยงสัตว์  
18.3%มะม่วง  
14.0%พืชผักสวนครัว  
11.5%

## จังหวัดลำพูน

576 หมู่บ้าน ลำไย  
96.0%ข้าว  
51.9%มะม่วง  
35.9%ข้าวโพดเลี้ยงสัตว์  
23.3%พืชผักสวนครัว  
12.2%

## จังหวัดลำปาง

930 หมู่บ้าน ข้าว  
83.1%ข้าวโพดเลี้ยงสัตว์  
55.1%มันสำปะหลัง  
41.7%ถั่วลิสง  
11.0%กระเทียม  
7.8%

## จังหวัดอุดรธานี

609 หมู่บ้าน ข้าว  
63.4%ข้าวโพดเลี้ยงสัตว์  
57.1%มันสำปะหลัง  
20.4%อ้อย  
15.6%มะม่วงหิมพานต์  
14.1%

## จังหวัดแพร่

698 หมู่บ้าน ข้าว  
90.5%ข้าวโพดเลี้ยงสัตว์  
77.7%มันสำปะหลัง  
17.0%ถั่วเหลือง  
13.6%ยางพารา  
4.9%

## จังหวัดน่าน

892 หมู่บ้าน ข้าวโพดเลี้ยงสัตว์  
74.3%ข้าว  
57.3%ยางพารา  
43.9%ลำไย  
13.2%มันสำปะหลัง  
12.2%

## จังหวัดพะเยา

803 หมู่บ้าน ข้าว  
87.3%ข้าวโพดเลี้ยงสัตว์  
45.3%ลำไย  
30.3%ยางพารา  
20.2%มันสำปะหลัง  
17.9%

## จังหวัดเชียงราย

1,677 หมู่บ้าน ข้าว  
92.0%ข้าวโพดเลี้ยงสัตว์  
38.5%ลำไย  
30.7%ยางพารา  
26.2%มันสำปะหลัง  
15.1%

## จังหวัดแม่ฮ่องสอน

414 หมู่บ้าน ข้าว  
74.2%ข้าวโพดเลี้ยงสัตว์  
61.8%กระเทียม  
31.4%ถั่วเหลือง  
28.3%ถั่วแดง  
11.8%

## จังหวัดนครสวรรค์

1,425 หมู่บ้าน ข้าว  
79.6%ข้าวโพดเลี้ยงสัตว์  
34.9%มันสำปะหลัง  
34.8%อ้อย  
30.2%พืชผักสวนครัว  
4.8%

## จังหวัดอุทัยธานี

642 หมู่บ้าน ข้าว  
69.8%มันสำปะหลัง  
51.4%อ้อย  
39.9%ข้าวโพดเลี้ยงสัตว์  
37.5%ถั่วเขียว  
8.3%

## จังหวัดกำแพงเพชร

955 หมู่บ้าน ข้าว  
86.8%มันสำปะหลัง  
78.3%อ้อย  
59.0%ข้าวโพดเลี้ยงสัตว์  
27.4%ยางพารา  
3.6%

## จังหวัดตาก

560 หมู่บ้าน ข้าวโพดเลี้ยงสัตว์  
75.5%ข้าว  
60.4%มันสำปะหลัง  
35.9%วัว  
13.8%ลำไย  
9.8%


## จังหวัดสุโขทัย

843 หมู่บ้าน ข้าว  
80.2%อ้อย  
27.9%มันสำปะหลัง  
20.9%ข้าวโพดเลี้ยงสัตว์  
15.9%มะม่วง  
11.7%

## จังหวัดพิษณุโลก

1,042 หมู่บ้าน ข้าว  
79.8%ข้าวโพดเลี้ยงสัตว์  
43.3%มันสำปะหลัง  
36.8%อ้อย  
16.3%มะม่วง  
10.6%

## จังหวัดพิจิตร

889 หมู่บ้าน ข้าว  
98.2%ข้าวโพดเลี้ยงสัตว์  
17.1%อ้อย  
13.2%มันสำปะหลัง  
10.6%มะม่วง  
7.4%

## จังหวัดเพชรบูรณ์

1,436 หมู่บ้าน ข้าวโพดเลี้ยงสัตว์  
71.4%ข้าว  
67.3%มันสำปะหลัง  
34.7%อ้อย  
22.9%ยาสูบ  
13.6%

## ภาคตะวันออกเฉียงเหนือ

## จังหวัดนครราชสีมา

3,698 หมู่บ้าน ข้าว  
74.6%มันสำปะหลัง  
60.6%อ้อย  
35.7%ข้าวโพดเลี้ยงสัตว์  
29.3%พืชผักสวนครัว  
6.7%

## จังหวัดบุรีรัมย์

2,546 หมู่บ้าน ข้าว  
91.2%มันสำปะหลัง  
47.1%อ้อย  
31.3%ยางพารา  
14.3%เลี้ยงสัตว์  
9.1%

## จังหวัดสุรินทร์

2,127 หมู่บ้าน ข้าว  
97.6%มันสำปะหลัง  
37.8%ยางพารา  
24.4%อ้อย  
16.5%พืชผักสวนครัว  
7.1%

## จังหวัดศรีสะเกษ

2,636 หมู่บ้าน ข้าว  
91.2%มันสำปะหลัง  
32.6%ยางพารา  
26.5%พริก  
13.3%หอมแดง  
9.9%

## จังหวัดอุบลราชธานี

2,704 หมู่บ้าน ข้าว  
98.2%มันสำปะหลัง  
48.5%ยางพารา  
33.7%พืชผักสวนครัว  
10.1%พริก  
9.3%

## จังหวัดยโสธร

884 หมู่บ้าน ข้าว  
91.4%มันสำปะหลัง  
55.2%ยางพารา  
41.0%พืชผักสวนครัว  
17.6%อ้อย  
9.5%

## จังหวัดชัยภูมิ

1,633 หมู่บ้าน ข้าว  
87.4%อ้อย  
59.9%มันสำปะหลัง  
59.3%ข้าวโพดเลี้ยงสัตว์  
8.9%พริก  
7.0%

## จังหวัดอำนาจเจริญ

606 หมู่บ้าน ข้าว  
95.5%มันสำปะหลัง  
56.1%ยางพารา  
35.6%อ้อย  
11.7%พืชผักสวนครัว  
5.9%

## จังหวัดบึงกาฬ

617 หมู่บ้าน ยางพารา  
97.7%ข้าว  
93.7%ปาล์มน้ำมัน  
22.2%มันสำปะหลัง  
14.1%พืชผักสวนครัว  
6.5%

## จังหวัดหนองบัวลำภู

636 หมู่บ้าน ข้าว  
90.1%อ้อย  
81.3%มันสำปะหลัง  
51.3%ยางพารา  
13.8%ข้าวโพดเลี้ยงสัตว์  
11.0%




## ภาคใต้

## จังหวัดนครศรีธรรมราช

1,495 หมู่บ้าน ปาล์มน้ำมัน  
76.5%ยางพารา  
70.0%ข้าว  
19.9%มังคุด  
18.7%ทุเรียน  
13.9%


## จังหวัดกระบี่

387 หมู่บ้าน ยางพารา  
93.5%ปาล์มน้ำมัน  
93.3%พืชผักสวนครัว  
7.8%แพะ  
6.7%วัว  
6.7%

## จังหวัดพังงา

315 หมู่บ้าน ยางพารา  
89.8%ปาล์มน้ำมัน  
80.3%มังคุด  
6.0%มะพร้าว  
4.4%ประมง  
2.2%

## จังหวัดภูเก็ต

96 หมู่บ้าน ยางพารา  
65.6%พืชผักสวนครัว  
24.0%เลี้ยงสัตว์  
19.8%ประมง  
11.5%ทุเรียน  
7.3%

## จังหวัดสุราษฎร์ธานี

1,026 หมู่บ้าน ยางพารา  
88.8%ปาล์มน้ำมัน  
87.9%ทุเรียน  
15.7%มะพร้าว  
11.2%พืชผักสวนครัว  
4.9%

## จังหวัดระนอง

176 หมู่บ้าน ปาล์มน้ำมัน  
85.8%ยางพารา  
83.5%ทุเรียน  
30.7%มังคุด  
15.9%หมาก  
9.7%

## จังหวัดชุมพร

745 หมู่บ้าน ปาล์มน้ำมัน  
92.2%ยางพารา  
62.4%ทุเรียน  
50.9%มะพร้าว  
24.4%มังคุด  
16.6%

## จังหวัดสงขลา

979 หมู่บ้าน ยางพารา  
71.3%ข้าว  
21.8%เลี้ยงสัตว์  
15.9%ปาล์มน้ำมัน  
14.3%ทุเรียน  
12.2%

## จังหวัดสตูล

280 หมู่บ้าน ยางพารา  
84.3%ปาล์มน้ำมัน  
73.6%ข้าว  
16.4%พืชผักสวนครัว  
10.4%ลองกอง  
6.1%

## จังหวัดตรัง

720 หมู่บ้าน ยางพารา  
94.2%ปาล์มน้ำมัน  
85.8%พืชผักสวนครัว  
11.4%ข้าว  
5.6%วัว  
4.2%

## จังหวัดพัทลุง

664 หมู่บ้าน ยางพารา  
82.1%ปาล์มน้ำมัน  
52.9%ข้าว  
40.7%วัว  
3.3%มังคุด  
2.6%

## จังหวัดปัตตานี

643 หมู่บ้าน ยางพารา  
76.7%มะพร้าว  
23.2%ข้าว  
21.8%พืชผักสวนครัว  
12.1%ปาล์มน้ำมัน  
10.0%

## จังหวัดยะลา

378 หมู่บ้าน ยางพารา  
95.8%ทุเรียน  
35.7%ลองกอง  
23.0%ข้าว  
9.3%มังคุด  
4.8%

## จังหวัดนราธิวาส

590 หมู่บ้าน ยางพารา  
80.5%ลองกอง  
30.3%ทุเรียน  
20.7%ปาล์มน้ำมัน  
20.3%เงาะ  
11.0%



สำนักงานกสทศแห่งชาติ

กระทรวงดิจิทัลเพื่อเศรษฐกิจและสังคม

[WWW.NSO.GO.TH](http://WWW.NSO.GO.TH)

