

บทสรุปสำหรับผู้บริหาร

การสำรวจคุณภาพชีวิตของประชาชนอย่างยั่งยืน ตามหลักเศรษฐกิจพอเพียง พ.ศ. 2561

สำนักงานสถิติแห่งชาติ ได้ดำเนินการสำรวจคุณภาพชีวิตของประชาชนอย่างยั่งยืน ตามหลักเศรษฐกิจพอเพียง พ.ศ. 2561 เป็นครั้งแรก โดยเก็บรวบรวมข้อมูลจากครัวเรือนส่วนบุคคลตัวอย่างจำนวน 85,080 ครัวเรือนทั่วประเทศ เพื่อศึกษาข้อมูลชีวิตความเป็นอยู่ของประชาชนในด้านเศรษฐกิจ สังคม สิ่งแวดล้อม สุขภาพ ความสุข การเรียนรู้ และวัฒนธรรม เพื่อเป็นแนวทางในการดำรงชีวิตและปฏิบัติตนของประชาชน ทั้งในการดำรงชีวิตประจำวัน และการพัฒนาในด้านต่าง ๆ อีกทั้งภาครัฐยังมีข้อมูลในการดำเนินนโยบายส่งเสริมให้ประชาชนยึดแนวทางเศรษฐกิจพอเพียงและยั่งยืนต่อไป ผลการสำรวจที่สำคัญสรุปได้ดังนี้

ความพอประมาณ

ความพอประมาณ หมายถึง ความพอดี การดำรงชีวิตอยู่บนความพอดี ไม่มากไม่น้อยจนเกินไป ใช้จ่ายอย่างไม่เกินตัว ไม่มีหนี้สินหรือแม้มีหนี้สินก็ไม่กระทบต่อการกินอยู่หรือรายได้ของครัวเรือน

จากผลการสำรวจพบว่า เมื่อต้องการซื้ออะไรบางอย่าง ครัวเรือนร้อยละ 83.6 ของครัวเรือนทั่วประเทศ จะพิจารณาซื้อจากความจำเป็น มีประโยชน์และได้ใช้มากกว่าการซื้อตามความต้องการ หรือซื้อเมื่อมีการลดราคา ครัวเรือนที่ไม่มีหนี้ผ่อนหนี้/ผ่อนสินค้า หรือถ้ามีหนี้ผ่อนหนี้/ผ่อนสินค้าก็ไม่กระทบต่อการกินอยู่ของครัวเรือน คิดเป็นร้อยละ 74.2 และยังพบว่า ครัวเรือนที่ไม่มีหนี้สินคิดเป็นร้อยละ 51.7

ตาราง 1 ร้อยละของครัวเรือนที่มีหนี้สิน จำแนกตามเขตการปกครอง และทั่วราชอาณาจักร¹

เขตการปกครองและทั่วราชอาณาจักร	หนี้สิน	
	ไม่มี	มี
ทั่วราชอาณาจักร	51.7	48.3
ในเขตเทศบาล	58.9	41.1
นอกเขตเทศบาล	45.3	54.7

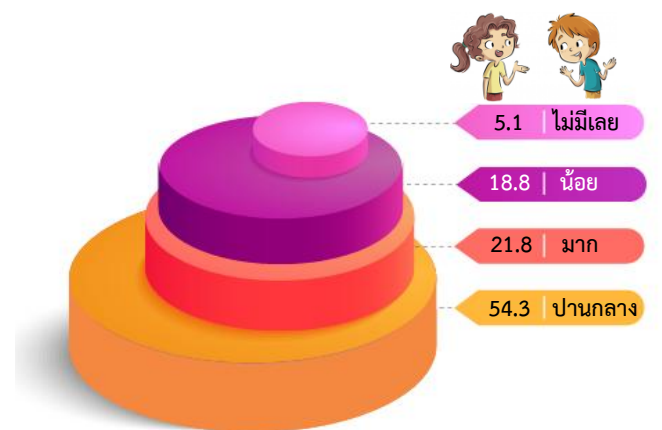
นอกจากนี้ครัวเรือนร้อยละ 30.0 เห็นว่า คนในหมู่บ้าน/ชุมชน/ละแวกบ้าน ไม่มีพฤติกรรมการซื้อของตามกันจนเกินกำลัง หรือซื้อเกินความจำเป็น

ความมีเหตุผล

ความมีเหตุผล หมายถึง ในการตัดสินใจเรื่องใด ๆ ก็ตามจะต้องเป็นไปอย่างมีเหตุผล ไม่ใช่อารมณ์ และคำนึงถึงผลกระทบที่จะเกิดขึ้นอย่างรอบคอบ

ครัวเรือนร้อยละ 94.9 มีความคิดเห็นว่าเป็นหมู่บ้าน/ชุมชน/ละแวกบ้าน แก้ปัญหาโดยการพูดคุยกันไม่มากก็น้อย

แผนภูมิ 1 ร้อยละของครัวเรือนที่มีความคิดเห็นต่อการแก้ปัญหาโดยการพูดคุยกัน ไม่ใช่อารมณ์ของคนในหมู่บ้าน/ชุมชน/ละแวกบ้าน จำแนกตามระดับความคิดเห็น¹



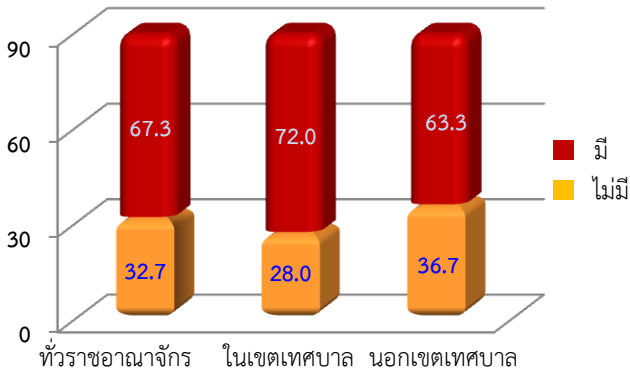
การมีภูมิคุ้มกันที่ดี

การมีภูมิคุ้มกันที่สำคัญของครัวเรือน คือ การออมความสามารถในการจัดการกับปัญหาที่ไม่คาดคิดที่ส่งผลกระทบต่อรายได้ของครัวเรือน และการเตรียมตัวให้พร้อมกับการรับผลกระทบจากการเปลี่ยนแปลงที่จะเกิดขึ้นในอนาคต ครัวเรือนที่มีการออม คิดเป็นร้อยละ 67.3



¹ ไม่รวม “ไม่ทราบ/ไม่ตอบ”

แผนภูมิ 2 ร้อยละของครัวเรือนที่มีการออมเงิน จำแนกตามเขตการปกครอง และทั่วราชอาณาจักร¹



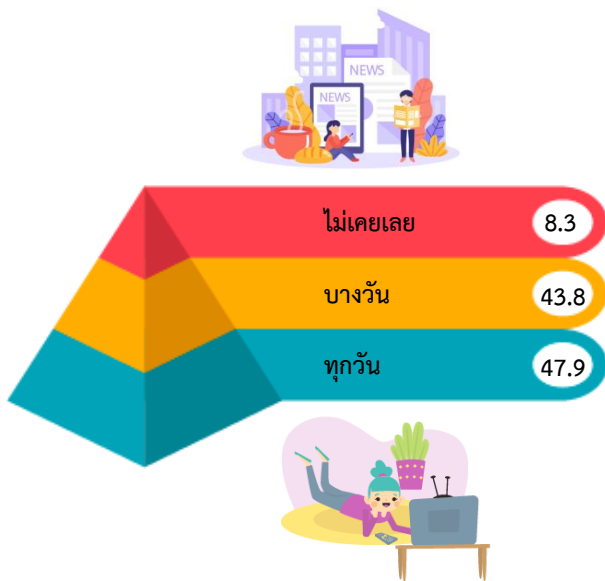
ความรู้รอบรู้ รอบคอบ ระมัดระวัง

ความรู้เกี่ยวกับเรื่องต่าง ๆ จะเป็นประโยชน์ต่อการนำไปใช้ในการดำเนินชีวิตประจำวัน และทำให้เกิดการพึ่งพาตนเอง จนนำไปสู่การพัฒนาอาชีพ หรือเพื่อประโยชน์ของส่วนรวม

ครัวเรือนที่มีการติดตามข่าวสารจากหนังสือพิมพ์ วิทยุ โทรทัศน์ เป็นประจำทุกวัน คิดเป็นร้อยละ 47.9

ครัวเรือนร้อยละ 61.5 ไม่เคยทำอะไรตามคนอื่นโดยไม่ได้ศึกษาให้รอบคอบ และครัวเรือนร้อยละ 65.5 ถ้าจะลงทุนใด ๆ จะเริ่มต้นจากน้อย ๆ ก่อน

แผนภูมิ 3 ร้อยละของครัวเรือนที่มีการติดตามข่าวสารจากหนังสือพิมพ์ วิทยุ ทีวี จำแนกตามความถี่ในการติดตามข่าวสาร¹



สำหรับความคิดเห็นเกี่ยวกับการมีคนที่มีความรอบรู้หลายเรื่องในหมู่บ้าน/ชุมชน/ละแวกบ้าน พบว่า ส่วนใหญ่ (ร้อยละ 32.0) ระบุว่า มีมากกว่า 10 คน

ตาราง 2 ร้อยละของครัวเรือนที่มีความคิดเห็นต่อคนใน หมู่บ้าน/ชุมชน/ ละแวกบ้าน เกี่ยวกับจำนวนคนที่มีความรู้ รอบรู้หลายเรื่อง จำแนกตามเขตการปกครอง และทั่วราชอาณาจักร¹

เขตการปกครองและทั่วราชอาณาจักร	จำนวนคนที่มีความรู้ รอบรู้หลายเรื่อง			
	ไม่มีเลย	< 5 คน	5 - 10 คน	> 10 คน
ทั่วราชอาณาจักร	14.3	28.7	25.0	32.0
ในเขตเทศบาล	17.7	24.6	23.3	34.4
นอกเขตเทศบาล	11.8	31.7	26.3	30.2

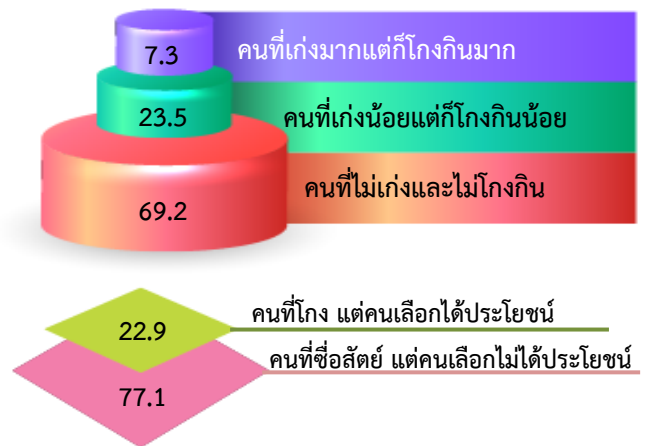
ความซื่อสัตย์ ความเพียร

ในการดำเนินกิจกรรมต่าง ๆ หรือการดำเนินชีวิตประจำวัน ต้องอาศัยความรู้ และคุณธรรมเป็นพื้นฐานที่สำคัญ คือ ความซื่อสัตย์สุจริต ความเพียร ในการดำเนินชีวิต

ครัวเรือนส่วนใหญ่เห็นว่า คนในหมู่บ้าน/ชุมชน/ละแวกบ้าน จะเลือกคนที่ไม่โกงกิน และคนที่มีความซื่อสัตย์เป็นพื้นฐานที่สำคัญ

โดยถ้าให้เลือกระหว่างคนที่เก่งแต่โกงกิน กับคนที่ไม่เก่งและไม่โกงกิน พบว่า ร้อยละ 69.2 จะเลือกคนที่ไม่เก่งและไม่โกงกิน และถ้าให้เลือกระหว่างคนที่โกงแต่คนเลือกได้ประโยชน์ กับคนที่ซื่อสัตย์แต่คนเลือกไม่ได้ประโยชน์ ส่วนใหญ่ร้อยละ 77.1 จะคงเลือกคนที่ซื่อสัตย์ แม้คนเลือกจะไม่ได้ประโยชน์ก็ตาม

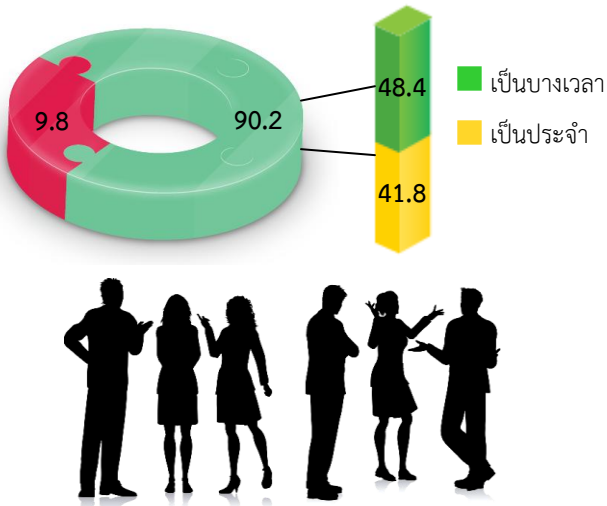
แผนภูมิ 4 ร้อยละของครัวเรือนที่มีความคิดเห็นต่อคนในหมู่บ้าน/ชุมชน/ละแวกบ้าน เกี่ยวกับการเลือกบุคคลประเภทต่างๆ¹



จากผลการสำรวจพบว่า ครัวเรือนร้อยละ 90.2 ถ้าตั้งใจจะทำอะไร จะทำจนสำเร็จ แม้จะมีอุปสรรค

¹ ไม่รวม “ไม่ทราบ/ไม่ตอบ”

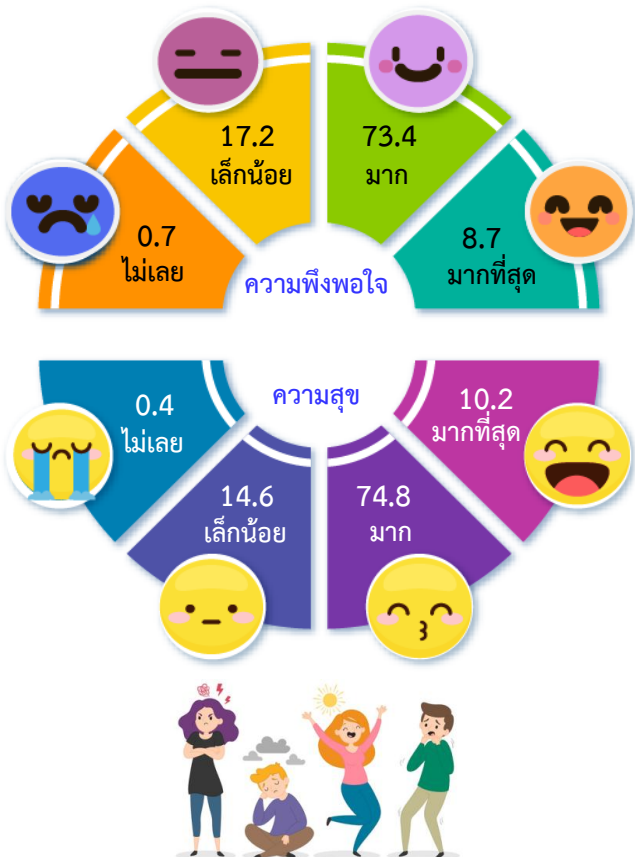
แผนภูมิ 5 ร้อยละของครัวเรือน ถ้าตั้งใจจะทำอะไร จะทำงานสำเร็จแม้จะมีอุปสรรค¹



ความสุข ความพึงพอใจ

จากการให้ผู้ตอบสัมภาษณ์ที่มีอายุ 15 ปีขึ้นไป ที่เป็นตัวแทนของครัวเรือนสำรวจตัวเองและประเมินความรู้สึกของตนเองในช่วง 1 เดือนที่ผ่านมาพบว่า ผู้ตอบสัมภาษณ์รู้สึกว่าคุณภาพชีวิต และรู้สึกว่าตนเองมีความสุขอยู่ในระดับมาก คิดเป็นร้อยละ 73.4 และ 74.8 ตามลำดับ

แผนภูมิ 6 ร้อยละของผู้ตอบสัมภาษณ์ จำแนกตามระดับความพึงพอใจและความสุข¹



สุขภาพจิต

จากการให้ผู้ตอบสัมภาษณ์ที่มีอายุ 15 ปีขึ้นไป ที่เป็นตัวแทนของครัวเรือนสำรวจตัวเองและประเมินเหตุการณ์ อารมณ์ ความคิดเห็น และความรู้สึกของตนเองในช่วง 1 เดือนที่ผ่านมาพบว่า คะแนนสุขภาพจิตเฉลี่ยอยู่ที่ 31.18 คะแนน ซึ่งอยู่ในเกณฑ์มาตรฐานที่กำหนดไว้สำหรับสุขภาพจิตของคนทั่วไป (28.0 – 34.0 คะแนน จากคะแนนเต็ม 45.0 คะแนน) โดยผู้ที่อยู่นอกเขตเทศบาลมีคะแนนสุขภาพจิตเฉลี่ยสูงกว่าผู้ที่อยู่ในเขตเทศบาล (31.26 และ 31.10 คะแนน ตามลำดับ)

เมื่อเปรียบเทียบรายภาคพบว่า ภาคตะวันออกเฉียงเหนือ มีคะแนนสุขภาพจิตเฉลี่ยสูงที่สุด (31.64 คะแนน) รองลงมา คือ ภาคใต้ (31.43 คะแนน) ภาคเหนือ (31.25 คะแนน) กรุงเทพมหานคร (31.16 คะแนน) และภาคกลาง (30.65 คะแนน) ตามลำดับ

ตาราง 3 คะแนนเฉลี่ยสุขภาพจิตของผู้ตอบสัมภาษณ์ จำแนกตามภาค และทั่วราชอาณาจักร

ภาค และ ทั่วราชอาณาจักร	รวม	เขตการปกครอง	
		ในเขตเทศบาล	นอกเขตเทศบาล
ทั่วราชอาณาจักร	31.18	31.10	31.26
กรุงเทพมหานคร	31.16	31.16	-
ภาคกลาง	30.65	30.43	30.86
ภาคเหนือ	31.25	31.43	31.15
ภาคตะวันออกเฉียงเหนือ	31.64	31.77	31.58
ภาคใต้	31.43	31.41	31.44

¹ ไม่รวม “ไม่ทราบ/ไม่ตอบ”