

บทสรุปสำหรับผู้บริหาร

การสำรวจสถานะทางสังคม วัฒนธรรม และสุขภาพจิต ปี 2561



ความเป็นมา

สำนักงานสถิติแห่งชาติ ได้ดำเนินการสำรวจสถานะทางสังคม วัฒนธรรมและสุขภาพจิต ปี 2561 โดยเก็บรวบรวมข้อมูลในเดือนมกราคม ปี 2561 จากจำนวนครัวเรือนตัวอย่างประมาณ 27,960 ครัวเรือน เพื่อให้ทราบถึงสภาพของสังคมไทย เกี่ยวกับพฤติกรรม ค่านิยม วัฒนธรรมและความสัมพันธ์กับสมาชิกในครัวเรือนของคนไทยในปัจจุบัน สำหรับนำข้อมูลไปใช้กำหนดนโยบายและวางแผน ในการส่งเสริม อนุรักษ์ วัฒนธรรม พร้อมทั้งติดตาม ประเมินสถานการณ์ และทิศทางการเปลี่ยนแปลงของสังคมในอนาคต และการแก้ปัญหาสังคม ทั้งนี้ได้ผนวกข้อมูลเกี่ยวกับสุขภาพจิต เพื่อให้ข้อมูลที่ได้มีประโยชน์มากขึ้นและครอบคลุมหลายมิติ

การนับถือศาสนา

ประชากรของประเทศไทยร้อยละ 93.5 เป็นผู้นับถือศาสนาพุทธ รองลงมานับถือศาสนาอิสลาม (ร้อยละ 5.4) และศาสนาคริสต์ (ร้อยละ 1.1) ที่เหลือเป็นผู้ที่นับถือศาสนาอื่น ๆ รวมทั้งผู้ที่ไม่มีศาสนา (น้อยกว่าร้อยละ 0.1)

เมื่อพิจารณาเป็นรายภาค พบว่าประชากรในทุกภาคส่วนใหญ่นับถือศาสนาพุทธมากกว่าร้อยละ 90.0 ยกเว้นภาคใต้ที่มีผู้นับถือศาสนาอิสลามสูงกว่าภาคอื่นๆ อย่างเห็นได้ชัด (ร้อยละ 28.9)

ตาราง 1 ร้อยละของประชากร จำแนกตามศาสนา เขตการปกครอง และภาค ปี 2561

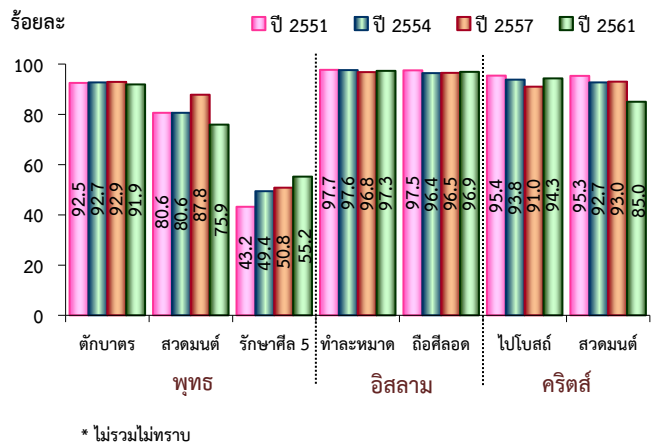
ภาค	ร้อยละ				
	รวม	พุทธ	อิสลาม	คริสต์	อื่นๆ
ทั่วราชอาณาจักร	100.0	93.5	5.4	1.1	a
ในเขตเทศบาล	100.0	95.4	3.5	1.1	0.1
นอกเขตเทศบาล	100.0	91.9	6.9	1.2	a
กรุงเทพมหานคร	100.0	93.7	5.0	1.3	a
กลาง	100.0	97.0	2.5	0.5	0.1
เหนือ	100.0	96.9	0.1	3.0	a
ตะวันออกเฉียงเหนือ	100.0	98.9	a	1.1	a
ใต้	100.0	70.9	28.9	0.2	a

หมายเหตุ : อื่นๆ คือ ผู้นับถือศาสนาพราหมณ์-ฮินดู ศาสนาอื่นๆ ศาสนาอื่นๆ และผู้ไม่มีศาสนา
a น้อยกว่าร้อยละ 0.1

การประกอบกิจทางศาสนา

ในประชากรอายุ 13 ปีขึ้นไป เมื่อเปรียบเทียบการประกอบกิจทางศาสนา ระหว่างปี 2551 - 2561 พบว่าในปี 2561 พุทธศาสนิกชนตักบาตรและสวดมนต์มีแนวโน้มลดลงจากปี 2551 แต่มีแนวโน้มของผู้ที่รักษาศีล 5 เพิ่มขึ้นจากร้อยละ 43.2 ในปี 2551 เป็นร้อยละ 55.2 ในปี 2561 สำหรับชาวมุสลิมการทำละหมาดและการถือศีลอดมีการเปลี่ยนแปลงเล็กน้อย (ร้อยละ 96 - 98) ในขณะที่คริสต์ศาสนิกชนไปโบสถ์เพิ่มขึ้นจากร้อยละ 91.0 ในปี 2557 เป็นร้อยละ 94.3 ในปี 2561 ส่วนการสวดมนต์กลับมีแนวโน้มลดลงเป็นร้อยละ 85.0 ในปี 2561

แผนภูมิ 1 ร้อยละของประชากรอายุ 13 ปีขึ้นไปที่นับถือแต่ละศาสนา จำแนกตามการประกอบกิจทางศาสนา* ปี 2551-2561



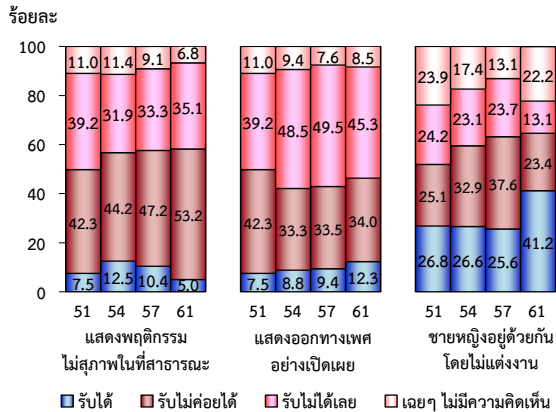
การยอมรับพฤติกรรมทางสังคม

ในปี 2561 ประชากรอายุ 13 ปีขึ้นไป รู้สึกรับไม่ค่อยได้กับการแสดงพฤติกรรมไม่สุภาพในที่สาธารณะ เช่น ส่งเสียงดัง ใช้วาจาไม่สุภาพ มีผู้ที่รับไม่ได้เพิ่มขึ้นสูงอย่างเห็นได้ชัดจากร้อยละ 42.3 ในปี 2551 เป็นร้อยละ 53.2 ในปี 2561 ในขณะที่มีความรู้สึกรับได้ลดลง ซึ่งแสดงให้เห็นว่าประชากรอายุ 13 ปีขึ้นไป ยังรับไม่ได้กับพฤติกรรมต่างๆ เหล่านี้

สำหรับพฤติกรรมการแสดงออกทางเพศอย่างเปิดเผย มีผู้รับได้เพิ่มขึ้นอย่างต่อเนื่องจากร้อยละ 7.5 ในปี 2551 เป็นร้อยละ 12.3 ในปี 2561

ในพฤติกรรมการที่หญิง/ชาย อยู่ด้วยกัน โดยไม่แต่งงาน จากการสำรวจในปี 2561 พบว่า ประชากรอายุ 13 ปีขึ้นไป เกือบครึ่งหนึ่ง (ร้อยละ 41.2) ยอมรับได้และสัดส่วนที่พบสูงกว่าปีที่สำรวจมาก่อนหน้านี้อย่างมาก ในขณะที่กลุ่มที่รับไม่ค่อยได้กับกลุ่มที่รับไม่ได้เลย กลับมีแนวโน้มลดลงอย่างพอสมควร

แผนภูมิ 2 ร้อยละของประชากรอายุ 13 ปีขึ้นไป จำแนกตามความคิดเห็นต่อพฤติกรรมทั่วไป ปี 2551-2561



การมีคุณธรรม - จริยธรรม

เมื่อพิจารณากิจกรรมบางกิจกรรมที่ประชากรอายุ 13 ปีขึ้นไปได้ปฏิบัตินั้น พบว่าในปี 2561 ในเรื่องการให้ความช่วยเหลือคนที่ต้องการความช่วยเหลือ แม้ไม่ใช่ญาติ การยกโทษและให้อภัยอย่างจริงจัง และการยอมรับผิดและขอโทษในความผิดที่ทำหรือมีส่วนรับผิดชอบ ยังมีการปฏิบัติบางครั้งที่ค่อนข้างมาก (ร้อยละ 35.8 30.1 และ 26.1 ตามลำดับ) ส่วนพฤติกรรมการทิ้งขยะในที่สาธารณะนั้นยังพบอยู่ถึงแม้จะปฏิบัติน้อยครั้งก็ตาม (ร้อยละ 22.5)

ตาราง 2 ร้อยละของประชากรอายุ 13 ปีขึ้นไป จำแนกตามการปฏิบัติตน ปี 2561

กิจกรรมการปฏิบัติตน	ความถี่ของการปฏิบัติตน					ไม่มีโอกาสทำ
	ทุกครั้ง	ส่วนใหญ่	บางครั้ง	น้อยครั้ง	ไม่ทำ	
ให้ความช่วยเหลือคนที่ต้องการความช่วยเหลือแม้ไม่ใช่ญาติ	28.9	27.6	35.8	6.3	0.7	0.6
ตอบแทนผู้มีพระคุณหรือช่วยเหลือเรา	44.6	38.6	14.1	1.6	0.2	0.8
ยอมรับผิดและขอโทษในความผิดที่ทำหรือมีส่วนรับผิดชอบ	23.8	46.0	26.1	2.7	0.5	0.9
ยกโทษและให้อภัยอย่างจริงจัง	19.1	46.6	30.1	3.0	0.5	0.7
แข่งคิว	0.3	0.4	4.0	12.0	80.3	2.9
ทิ้งขยะในที่สาธารณะ	0.9	2.1	8.1	22.5	64.9	1.5

ค่านิยมของวัยรุ่น

ปัจจุบันมีวัยรุ่น (13 - 24 ปี) ส่วนมากสื่อสารทางอินเทอร์เน็ตและช่วยทำงานบ้าน/ช่วยเหลือกิจการของครอบครัวเป็นประจำ (ร้อยละ 63.0 และ 50.0 ตามลำดับ) และเป็นที่น่าสังเกตว่าวัยรุ่นไม่ไปใช้บริการในพิพิธภัณฑสถานแห่งชาติ และไม่เข้าร่วมกิจกรรมทางสังคม/เสริมสร้างความรู้ ที่สัดส่วนค่อนข้างมาก ร้อยละ 43.5 และร้อยละ 31.5 ตามลำดับ

สำหรับพฤติกรรมที่น่าเป็นห่วงของวัยรุ่นปี 2561 นั้น พบว่า 3 ใน 10 ออกไปเที่ยวกลางคืน และ 1 ใน 10 เล่นการพนัน หวย บอล ฯลฯ

ตาราง 3 ร้อยละของประชากรอายุ 13 - 24 ปี จำแนกตามพฤติกรรมและความถี่ของการปฏิบัติ ปี 2561

พฤติกรรมที่ปฏิบัติ	ความถี่ของการปฏิบัติ*		
	ประจำ	บางครั้ง	ไม่มี
เที่ยวเตร่	2.0	41.7	56.3
เที่ยวกลางคืน	0.7	25.6	73.6
เล่นการพนัน ตู้สล็อต หวย บอล	0.4	10.3	89.3
นอนดึก ตื่นสาย	7.6	65.9	26.5
เล่นเกม	20.7	58.8	20.5
สื่อสารทางอินเทอร์เน็ต	63.0	30.5	6.5
อ่านหนังสือ	31.8	50.8	17.3
ทำงานบ้าน/ช่วยเหลือกิจการของครอบครัว	50.0	45.9	4.0
เล่นกีฬา/ออกกำลังกาย	18.8	63.7	17.5
เล่นดนตรี/ร้องเพลง	5.7	51.9	42.4
เข้าร่วมกิจกรรมทางสังคม/เสริมสร้างความรู้	7.1	61.4	31.5
เข้าใช้บริการพิพิธภัณฑสถานแห่งชาติ/อุทยานประวัติศาสตร์ ฯลฯ	2.4	54.1	43.5

* ไม่รวม ไม่ทราบ/ไม่ตอบ

ความสัมพันธ์กับสมาชิกในครัวเรือน

ความสัมพันธ์ของวัยรุ่นอายุ 13-24 ปี กับสมาชิกในครัวเรือนในปี 2561 พบว่าวัยรุ่นมีความรู้สึกปลอดภัย อุ่นใจและมีความสุขเมื่ออยู่ในครอบครัวตัวเอง และมีผู้ปกครองเป็นแบบอย่างที่ดีให้ทำตามเป็นประจำ ในสัดส่วนที่สูง (ร้อยละ 76.0 และร้อยละ 71.6 ตามลำดับ) แต่ยังมีที่น่าเป็นห่วงในเรื่องการมีผู้ปกครองที่สนับสนุนให้ทำในสิ่งที่ชอบหรืออยากทำเป็นประจำเพียงครึ่งหนึ่ง (ร้อยละ 52.0) สำหรับประชากรอายุ 13 ปีขึ้นไปในเรื่องการแสดงออกถึงความรัก ความเข้าใจ ความเอื้ออาทร ความสนใจเอาใจใส่กับสมาชิกในครอบครัวพบว่ามีเพียงร้อยละ 57.8 ที่ทำเป็นประจำ

ตาราง 4 ร้อยละของประชากรอายุ 13 ปีขึ้นไป จำแนกตามการ แสดงออก/การกระทำและความถี่ของการทำ ปี 2561

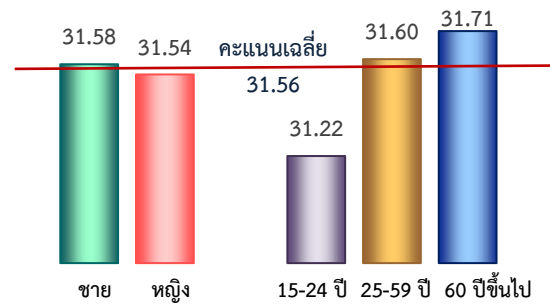
การแสดงออก/การกระทำ	ความถี่ของการทำ			
	ประจำ	บางครั้ง	นานๆ ครั้ง	ไม่ทำเลย
ประชากรอายุ 13-24 ปี				
ความรู้สึกปลอดภัย อบอุ่น และมีความสุขเมื่ออยู่ใน ครอบครัวตัวเอง	76.0	20.5	2.4	1.0
มีผู้ปกครองเป็นแบบอย่าง ที่ดีให้ทำตาม	71.6	23.4	3.5	1.5
มีผู้ปกครองที่สนับสนุนให้ทำ ในสิ่งที่ชอบหรืออยากทำ	52.0	41.0	5.2	1.9
ประชากรอายุ 13 ปีขึ้นไป				
แสดงออกถึงความรัก ความเข้าใจ ความเอื้ออาทร ความสนใจเอาใจใส่กับ สมาชิกในครอบครัว	57.8	30.8	8.2	3.2
พูดคุย ปรึกษาหารือหรือ ตัดสินใจร่วมกันด้วยเหตุผล ในเรื่องสำคัญ	36.9	39.0	16.1	8.0

สุขภาพจิต

จากการสำรวจโดยให้ผู้ตอบอายุ 15 ปีขึ้นไป สำรวจตัวเองและประเมินเหตุการณ์ อารมณ์ ความคิดเห็น และความรู้สึกของตนเองในช่วง 1 เดือนที่ผ่านมา พบว่าประชากรอายุ 15 ปีขึ้นไป มีคะแนนสุขภาพจิต โดยเฉลี่ย 31.56 คะแนน และชายและหญิงมี สุขภาพจิตใกล้เคียงกัน โดยชายสูงกว่าหญิงเล็กน้อย (31.58 และ 31.54 คะแนน ตามลำดับ)

สำหรับกลุ่มอายุ พบว่ากลุ่มวัยรุ่น (15-24 ปี) มีคะแนนสุขภาพจิตต่ำสุด (31.22 คะแนน) และ กลุ่มวัยทำงาน (25-59 ปี) กับวัยสูงอายุ (60 ปีขึ้นไป) มีคะแนนไม่แตกต่างกัน (31.60 และ 31.71 คะแนน ตามลำดับ)

แผนภูมิ 3 คะแนนเฉลี่ยและร้อยละของระดับสุขภาพจิตประชากรอายุ 15 ปีขึ้นไป จำแนกตามเพศและกลุ่มอายุ ปี 2561



เมื่อจำแนกตามระดับคะแนนสุขภาพจิต พบว่า เกินกว่าครึ่งหนึ่ง (ร้อยละ 63.1) เป็นผู้ที่ มีสุขภาพจิตเท่ากับคนทั่วไป ร้อยละ 21.1 มีสุขภาพจิตสูงกว่าคนทั่วไป ที่เหลือร้อยละ 15.8 มีสุขภาพจิตต่ำกว่าคนทั่วไป และเมื่อพิจารณาตามเพศและกลุ่มอายุ พบว่าสัดส่วน ของระดับคะแนนสุขภาพจิตไม่มีความแตกต่างกันมาก

แผนภูมิ 4 ร้อยละของระดับคะแนนสุขภาพจิตของประชากรอายุ 15 ปีขึ้นไป จำแนกตามเพศและกลุ่มอายุ ปี 2561

