

บทสรุปสำหรับผู้บริหาร

การสำรวจการอ่านของประชากร พ.ศ. 2561^I

สำนักงานสถิติแห่งชาติ ดำเนินการสำรวจการอ่านของประชากร ครั้งแรกในปี 2546 เฉพาะประชากรที่มีอายุตั้งแต่ 6 ปีขึ้นไป และตั้งแต่ปี 2551 ได้เพิ่มเรื่องการอ่านของเด็กเล็ก (อายุต่ำกว่า 6 ปี) จากนั้นปี 2558 ได้ขยายค่านิยามของการอ่านให้ครอบคลุมมากขึ้น สำหรับการสำรวจปี 2561 ได้เก็บรวบรวมข้อมูลในเดือนพฤษภาคม – มิถุนายน 2561 จากจำนวนครัวเรือนตัวอย่าง 55,920 ครัวเรือนซึ่งสรุปผลการสำรวจที่สำคัญได้ดังนี้

1. การอ่านของเด็กเล็ก (อายุต่ำกว่า 6 ปี)

การอ่านของเด็กเล็ก (อายุต่ำกว่า 6 ปี) ในที่นี้หมายถึง การอ่านหนังสือหรือบทความทุกประเภท ด้วยตนเองหรือผู้ใหญ่อ่านให้ฟังในช่วงนอกเวลาเรียน ทั้งที่เป็นรูปเล่ม/เอกสาร หรือการอ่านทางสื่ออิเล็กทรอนิกส์ ทั้งที่มีการเชื่อมต่อและไม่เชื่อมต่ออินเทอร์เน็ต

1.1 อัตราการอ่านนอกเวลาเรียน

อัตราการอ่าน หมายถึง ร้อยละของจำนวนประชากรที่อ่านต่อจำนวนประชากรทั้งสิ้นในแต่ละกลุ่ม

จากผลการสำรวจปี 2561 พบว่า เด็กเล็กที่อ่านมีประมาณ 2.7 ล้านคน คิดเป็นร้อยละ 61.2 เด็กผู้หญิงมีอัตราการอ่านสูงกว่าเด็กผู้ชายเล็กน้อย (ร้อยละ 63.0 และ 59.5 ตามลำดับ)

เมื่อเปรียบเทียบกับการสำรวจที่ผ่านมา พบว่าอัตราการอ่านของเด็กเล็กในปี 2558 มีร้อยละ 60.2 เพิ่มขึ้นเล็กน้อยเป็นร้อยละ 61.2 ในปี 2561 โดยเด็กผู้หญิงมีอัตราการอ่านเพิ่มขึ้นเล็กน้อย ส่วนเด็กชายมีอัตราการอ่านคงที่



อัตราการอ่านของเด็กเล็กมีความแตกต่างกันระหว่างเขตการปกครองและภาค โดยในเขตเทศบาลมีอัตราการอ่านสูงกว่านอกเขตเทศบาล (ร้อยละ 66.3 และ 57.4 ตามลำดับ) เด็กเล็กในกรุงเทพมหานครมีอัตราการอ่านสูงสุด (ร้อยละ 76.2) ขณะที่ภาคตะวันออกเฉียงเหนือ เด็กเล็กมีอัตราการอ่านต่ำสุด (ร้อยละ 55.9)

เมื่อเปรียบเทียบผลการสำรวจปี 2558 และ 2561 พบว่า เด็กเล็กมีอัตราการอ่านเพิ่มขึ้นในหลายพื้นที่ โดยเฉพาะเด็กเล็กที่อาศัยในเขตเทศบาลและภาคกลางมีอัตราการอ่านเพิ่มขึ้นมากกว่าพื้นที่อื่น ในขณะที่ภาคเหนือมีอัตราการอ่านของเด็กเล็กลดลงมากที่สุด

ตาราง 1 อัตราการอ่านของเด็กเล็กนอกเวลาเรียน จำแนกตามเพศ เขตการปกครอง และภาค พ.ศ. 2551 - 2561

เพศ เขตการปกครอง และภาค	อัตราการอ่านของเด็กเล็กนอกเวลาเรียน				
	2551	2554	2556	2558	2561
ทั่วราชอาณาจักร	36.0	53.5	58.9	60.2	61.2
ชาย	36.7	52.7	57.3	59.5	59.5
หญิง	35.2	54.3	60.5	60.9	63.0
ในเขตเทศบาล	40.8	59.2	63.1	63.9	66.3
นอกเขตเทศบาล	34.1	50.6	55.9	57.4	57.4
กรุงเทพมหานคร	45.3	63.0	70.1	73.8	76.2
กลาง	32.4	53.8	59.3	57.9	63.8
เหนือ	43.0	53.3	62.9	64.1	59.1
ตะวันออกเฉียงเหนือ	31.1	49.1	53.5	55.9	55.9
ใต้	39.9	57.1	57.0	57.6	56.9

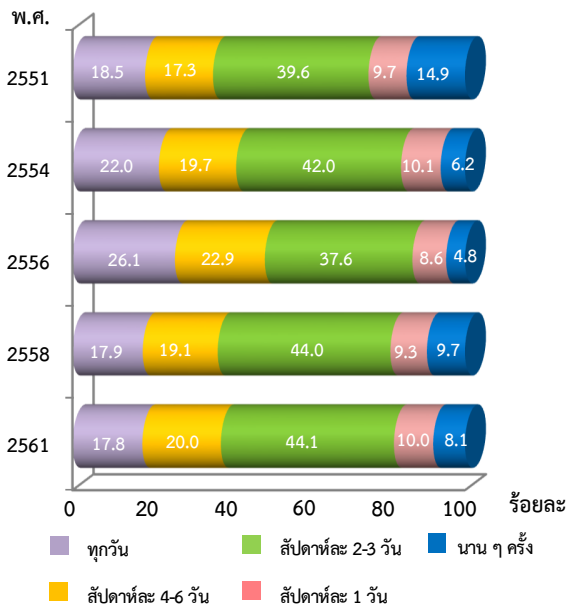
^I การอ่าน หมายถึง การอ่านหนังสือหรือบทความทุกประเภท นอกเวลาเรียน/นอกเวลาทำงาน/ช่วงเวลาพักทั้งที่เป็นรูปเล่ม/เอกสาร หรือการอ่านทางสื่ออิเล็กทรอนิกส์ ทั้งที่มีการเชื่อมต่อและไม่เชื่อมต่ออินเทอร์เน็ต รวมถึง การอ่านผ่านสื่อสังคมออนไลน์ (เช่น Facebook Line Instagram Twitter) SMS E-mail
ไม่รวม การอ่านข้อความที่เป็นการสนทนา/ติดต่อสื่อสารส่วนบุคคลหรือหน้าที่การงาน

1.2 ความถี่ของการอ่านนอกเวลาเรียน

เด็กเล็กที่อ่านมีความถี่ในการอ่านสัปดาห์ละ 2-3 วัน มากที่สุด (ร้อยละ 44.1) รองลงมาคือ อ่านสัปดาห์ละ 4-6 วัน และอ่านทุกวันใกล้เคียงกัน (ร้อยละ 20.0 และ 17.8 ตามลำดับ)

เมื่อเปรียบเทียบกับผลการสำรวจที่ผ่านมา พบว่า เด็กเล็กที่อ่านทุกวัน และนาน ๆ ครั้ง มีแนวโน้มลดลง ขณะที่ความถี่ในการอ่านสัปดาห์ละ 4-6 วัน สัปดาห์ละ 2-3 วัน และ สัปดาห์ละ 1 วัน ของเด็กเล็ก มีแนวโน้มเพิ่มขึ้น

แผนภูมิ 1 ร้อยละของเด็กเล็กที่อ่านนอกเวลาเรียน¹ จำแนกตามความถี่ของการอ่าน พ.ศ. 2551 - 2561



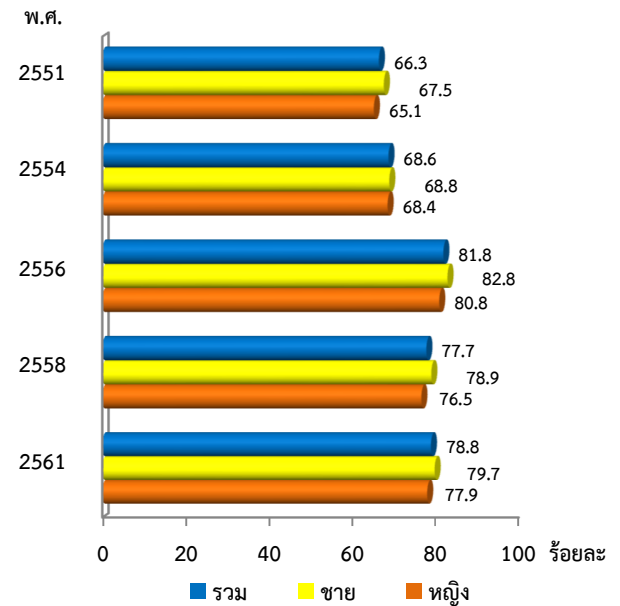
¹ ไม่รวม ไม่ทราบ

2. การอ่านของประชากร (อายุตั้งแต่ 6 ปีขึ้นไป)

2.1 อัตราการอ่านนอกเวลาเรียน/นอกเวลาทำงาน

จากผลการสำรวจปี 2561 พบว่า ประชากรอายุตั้งแต่ 6 ปีขึ้นไป มีอัตราการอ่านร้อยละ 78.8 ผู้ชายมีอัตราการอ่านสูงกว่าผู้หญิงเล็กน้อย (ร้อยละ 79.7 และ 77.9 ตามลำดับ) และเมื่อเปรียบเทียบกับผลการสำรวจที่ผ่านมา พบว่า อัตราการอ่านเพิ่มขึ้นจากปี 2558 และมีแนวโน้มเพิ่มขึ้นทั้งผู้ชายและผู้หญิง

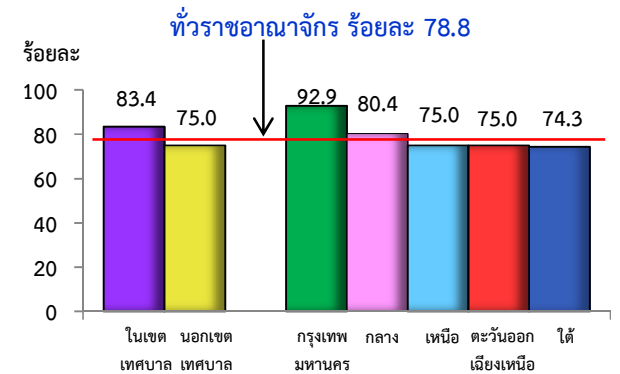
แผนภูมิ 2 อัตราการอ่านนอกเวลาเรียน/นอกเวลาทำงานของประชากรอายุตั้งแต่ 6 ปีขึ้นไป¹ จำแนกตามเพศ พ.ศ. 2551 - 2561



¹ ไม่รวม ไม่ทราบ

เมื่อพิจารณาอัตราการอ่านตามเขตการปกครองและภาค พบว่า ประชากรที่อาศัยอยู่ในเขตเทศบาลมีอัตราการอ่านสูงกว่านอกเขตเทศบาล (ร้อยละ 83.4 และ 75.0 ตามลำดับ) กรุงเทพมหานคร มีอัตราการอ่านสูงที่สุด (ร้อยละ 92.9) รองลงมา คือ ภาคกลาง (ร้อยละ 80.4) ในขณะที่ภาคอื่นมีอัตราการอ่านใกล้เคียงกัน (ร้อยละ 74.3 - 75.0)

แผนภูมิ 3 อัตราการอ่านนอกเวลาเรียน/นอกเวลาทำงานของประชากรอายุตั้งแต่ 6 ปีขึ้นไป¹ จำแนกตามเขตการปกครอง และภาค พ.ศ. 2561

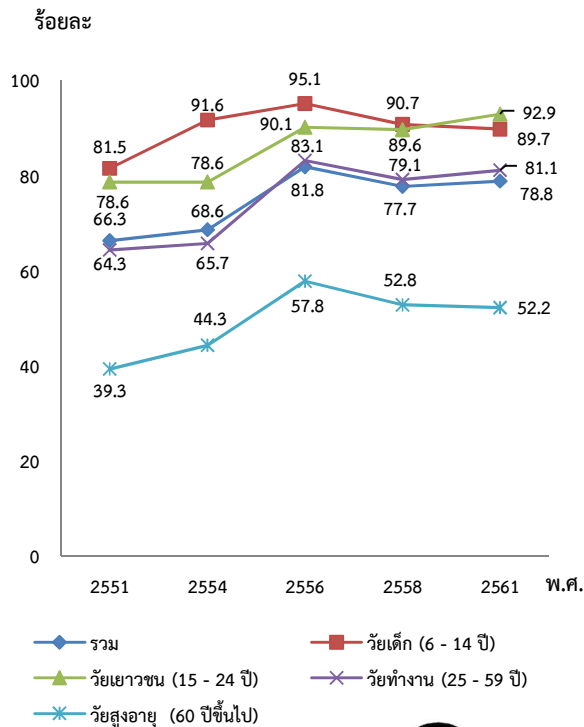


¹ ไม่รวม ไม่ทราบ

2.2 กลุ่มวัย

การอ่านของประชากรมีความแตกต่างกันตามวัย โดยวัยเยาวชนมีอัตราการอ่านสูงสุดร้อยละ 92.9 รองลงมาคือ วัยเด็ก (ร้อยละ 89.7) วัยทำงาน (ร้อยละ 81.1) และต่ำสุดคือ วัยสูงอายุ (ร้อยละ 52.2) และเมื่อเปรียบเทียบระหว่างการสำรวจที่ผ่านมา พบว่าปี 2561 การอ่านของประชากรในวัยเด็กและวัยสูงอายุมีอัตราการอ่านลดลงเล็กน้อย ในขณะที่วัยเยาวชนและวัยทำงานมีอัตราการอ่านที่เพิ่มขึ้นจากปี 2558

แผนภูมิ 4 อัตราการอ่านนอกเวลาเรียน/นอกเวลาทำงานของประชากรอายุตั้งแต่ 6 ปีขึ้นไป จำแนกตามกลุ่มวัย พ.ศ. 2551 - 2561



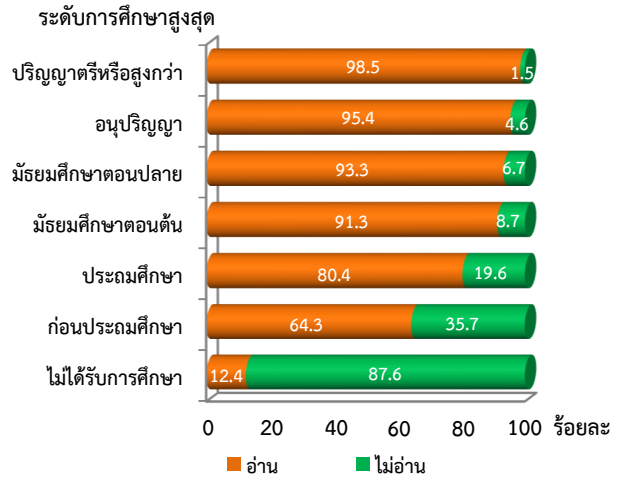
¹ ไม่รวม ไม่ทราบ

2.3 ระดับการศึกษา

จากผลการสำรวจ พบว่า การศึกษาและอัตราการอ่านมีความสัมพันธ์กันเชิงบวก กล่าวคือ ผู้มีระดับการศึกษาที่สูงกว่า มีอัตราการอ่านสูงกว่าผู้มีการศึกษาระดับต่ำกว่า



แผนภูมิ 5 ร้อยละของประชากรอายุตั้งแต่ 6 ปีขึ้นไป จำแนกตามการอ่านนอกเวลาเรียน/นอกเวลาทำงาน¹ และระดับการศึกษาสูงสุด พ.ศ. 2561



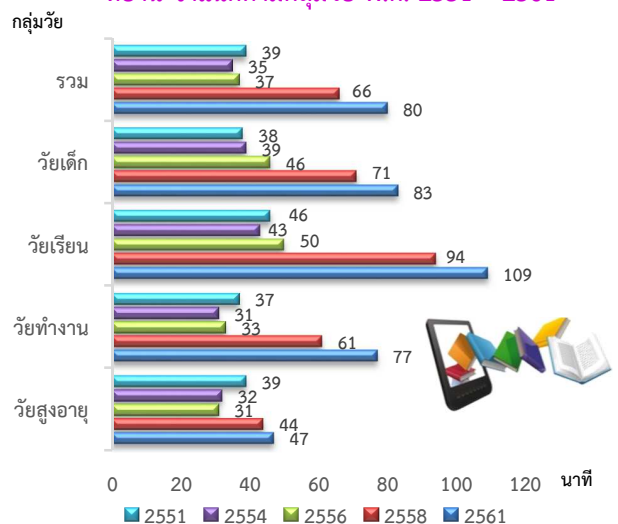
¹ ไม่รวม ไม่ทราบ

2.4 เวลาเฉลี่ยที่ใช้อ่านนอกเวลาเรียน/นอกเวลาทำงาน

สำหรับผู้อ่านที่มีอายุตั้งแต่ 6 ปีขึ้นไปทั้งหมด ใช้เวลาอ่านนอกเวลาเรียน/นอกเวลาทำงานเฉลี่ย 1 ชั่วโมง 20 นาทีต่อวัน (80 นาที) โดยกลุ่มเยาวชนใช้เวลาอ่านมากที่สุด เฉลี่ย 1 ชั่วโมง 49 นาทีต่อวัน (109 นาที) วัยเด็กและวัยทำงานใช้เวลาอ่านเฉลี่ยต่อวันมากกว่า 1 ชั่วโมงเล็กน้อย ส่วนวัยสูงอายุใช้เวลาอ่านน้อยที่สุดเฉลี่ย 47 นาทีต่อวัน

เมื่อเปรียบเทียบกับปี 2558 พบว่า ทุกกลุ่มวัยใช้เวลาอ่านเพิ่มขึ้น โดยวัยเยาวชนใช้เวลาอ่านเพิ่มขึ้นมากที่สุดถึง 15 นาทีต่อวัน

แผนภูมิ 6 เวลาที่ใช้อ่านนอกเวลาเรียน/นอกเวลาทำงานเฉลี่ยต่อวัน¹ ของประชากรอายุตั้งแต่ 6 ปีขึ้นไป ที่อ่าน จำแนกตามกลุ่มวัย พ.ศ. 2551 - 2561



¹ ไม่รวม ไม่ทราบ