

สำรวจความคิดเห็นของประชาชนเกี่ยวกับ
ความต้องการจากรัฐบาลในปี 2553



สำนักงานสถิติแห่งชาติ

สำรวจความคิดเห็นของประชาชนเกี่ยวกับ ความต้องการจากรัฐบาลในปี 2553



หน่วยงานเจ้าของเรื่อง

กลุ่มสถิติเพื่อการบริหารงานภาครัฐ 2 สำนักสถิติสาธารณสมบัติ

สำนักงานสถิติแห่งชาติ กระทรวงเทคโนโลยีสารสนเทศและการสื่อสาร

โทรศัพท์ 0 2281 0333 ต่อ 1702 , 1704 โทรสาร 0 2282 1122

ไปรษณีย์อิเล็กทรอนิกส์ E-mail: popinion@nso.go.th

เผยแพร่โดย

สำนักสถิติพยากรณ์

สำนักงานสถิติแห่งชาติ

ถนนหลานหลวง เขตป้อมปราบศัตรูพ่าย กทม. 10100

โทร. 0 2281 0333 ต่อ 1410, 1411

โทรสาร 0 2281 6438

ไปรษณีย์อิเล็กทรอนิกส์ service@nso.go.th

ปีที่พิมพ์

2552

คำนำ

สำนักงานสถิติแห่งชาติ ได้จัดทำโครงการสำรวจความคิดเห็นของประชาชนเกี่ยวกับความต้องการจากรัฐบาลในปี 2553 เพื่อให้ประชาชนได้มีส่วนร่วมในการแสดงความคิดเห็นและสะท้อนให้รัฐบาลชุดปัจจุบันได้ทราบถึงความต้องการของประชาชนในเรื่องต่างๆ และความต้องการความช่วยเหลือในเรื่องเร่งด่วน ในปี 2553 ตลอดจนความเดือดร้อนของชุมชน/หมู่บ้านที่ประชาชนได้รับในรอบปี 2552 และความเชื่อมั่นต่อรัฐบาลในการให้ความช่วยเหลือ/แก้ไขปัญหาความเดือดร้อน/พัฒนาประเทศ เพื่อเป็นข้อมูลให้รัฐบาลและหน่วยงานที่เกี่ยวข้องนำไปใช้เป็นแนวทางในการวางแผน และดำเนินการให้ตรงกับความต้องการของประชาชน

บทสรุปสำหรับผู้บริหาร

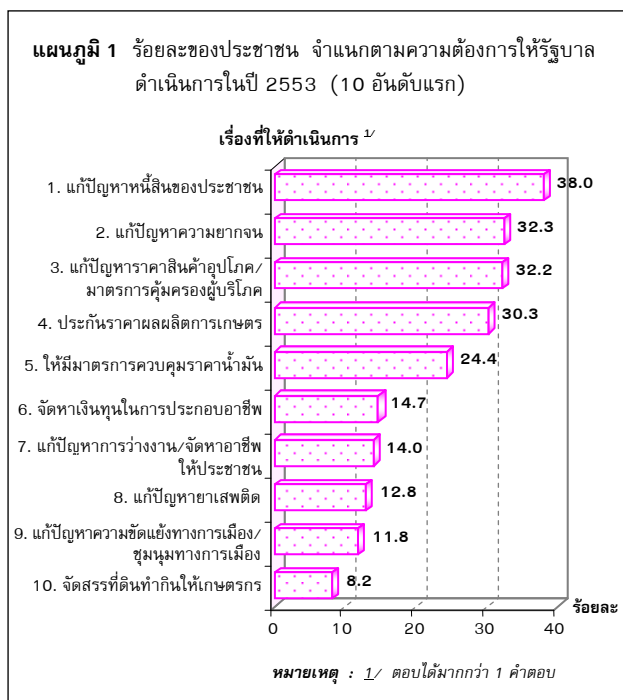
สำรวจความคิดเห็นของประชาชนเกี่ยวกับความต้องการจากรัฐบาล ในปี 2553



สำนักงานสถิติแห่งชาติ ได้จัดทำสำรวจความคิดเห็นของประชาชนเกี่ยวกับความต้องการจากรัฐบาล ในปี 2553 เพื่อรวบรวมความคิดเห็นของประชาชนเกี่ยวกับเรื่องที่ต้องการให้รัฐบาลปัจจุบันดำเนินการให้เพื่อเป็นของขวัญปีใหม่ในปี 2553 ความเดือดร้อนที่ชุมชน/หมู่บ้านได้รับในรอบปี 2552 และความต้องการให้รัฐบาลช่วยเหลือ/แก้ไขปัญหาความเดือดร้อนของชุมชน/หมู่บ้านอย่างเร่งด่วน ในปี 2553 ตลอดจนความเชื่อมั่นต่อรัฐบาลในการช่วยเหลือ/แก้ไขปัญหาความเดือดร้อน/พัฒนาประเทศให้ดีขึ้น เพื่อเป็นข้อมูลให้รัฐบาลและหน่วยงานที่เกี่ยวข้องนำไปใช้เป็นแนวทางในการติดตามนโยบาย ประเมินผล และปรับปรุงการดำเนินงานต่อไป โดยสอบถามประชาชนที่มีอายุ 18 ปีขึ้นไป ทุกจังหวัด ทั่วประเทศ มีประชาชนถูกเลือกเป็นตัวอย่าง 3,900 ราย เก็บรวบรวมข้อมูลระหว่างวันที่ 1 – 12 พฤศจิกายน 2552 โดยเจ้าหน้าที่ของสำนักงานสถิติแห่งชาติ และนำเสนอผลสำรวจ ในระดับกรุงเทพมหานคร ภาค และทั่วประเทศ ในรูปร้อยละ

สรุปผลการสำรวจที่สำคัญ ๆ

1. ความต้องการให้รัฐบาลดำเนินการ (ของขวัญปีใหม่) ในปี 2553



ของขวัญปีใหม่ที่ประชาชนโดยรวมทั่วประเทศต้องการให้รัฐบาลดำเนินการในปี 2553 มากที่สุด 3 อันดับแรก คือ เรื่องปัญหาหนี้สินของประชาชน ร้อยละ 38.0 รองลงมา

เรื่องปัญหาความยากจน ร้อยละ 32.3 เรื่องปัญหาราคาสินค้าอุปโภค/บริโภคและให้มีมาตรการคุ้มครองผู้บริโภค ร้อยละ 32.2

เมื่อพิจารณาในระดับภาค พบว่า ภาคตะวันออกเฉียงเหนือ ต้องการให้รัฐบาลดำเนินการเรื่องปัญหาหนี้สินของประชาชนมากที่สุด ร้อยละ 46.7 ขณะที่ภาคเหนือและภาคใต้ ต้องการให้ดำเนินการเรื่องประกันราคาผลผลิตการเกษตร ร้อยละ 41.9 และร้อยละ 34.6 ส่วนกรุงเทพมหานคร ให้ดำเนินการเรื่องปัญหาความยากจน ร้อยละ 39.4 และภาคกลาง เรื่องการแก้ปัญหาราคาสินค้าอุปโภค/บริโภคและให้มีมาตรการคุ้มครองผู้บริโภค ร้อยละ 37.1

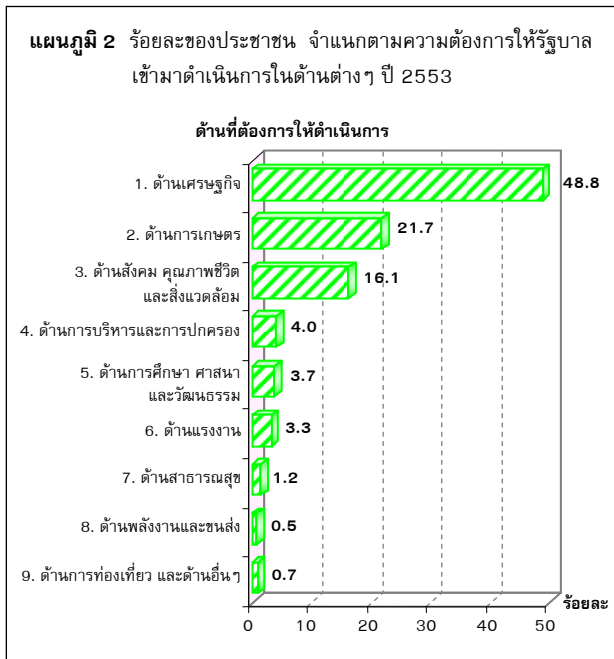
ตาราง 1 ร้อยละของประชาชน จำแนกตามเรื่องที่ต้องการให้รัฐบาลดำเนินการมากที่สุดในปี 2553 และภาค (3 อันดับแรก)

ภาค	เรื่องที่ให้ดำเนินการมากที่สุด 1/	ร้อยละ
กรุงเทพมหานคร	1. แก้ปัญหาความยากจน	39.4
	2. แก้ปัญหาหนี้สินของประชาชน	35.6
	3. แก้ปัญหาราคาสินค้าอุปโภคบริโภค/มาตรการคุ้มครองผู้บริโภค	35.3
กลาง	1. แก้ปัญหาราคาสินค้าอุปโภคบริโภค/มาตรการคุ้มครองผู้บริโภค	37.1
	2. แก้ปัญหาความยากจน	37.0
	3. แก้ปัญหาหนี้สินของประชาชน	35.2
เหนือ	1. ประกันราคาผลผลิตการเกษตร	41.9
	2. แก้ปัญหาหนี้สินของประชาชน	34.3
	3. ให้มีมาตรการควบคุมราคาน้ำมัน	32.8
ตะวันออกเฉียงเหนือ	1. แก้ปัญหาหนี้สินของประชาชน	46.7
	2. ประกันราคาผลผลิตการเกษตร	40.6
	3. แก้ปัญหาความยากจน	32.4
ใต้	1. ประกันราคาผลผลิตการเกษตร	34.6
	2. แก้ปัญหาราคาสินค้าอุปโภคบริโภค/มาตรการคุ้มครองผู้บริโภค	33.6
	3. แก้ปัญหาหนี้สินของประชาชน	28.3

หมายเหตุ : 1/ ตอบได้มากกว่า 1 คำตอบ

2. ความต้องการให้รัฐบาลดำเนินการในด้านต่าง ๆ ในปี 2553

ในปี 2553 ประชาชนโดยรวมทั่วประเทศ เห็นว่า รัฐบาลควรเข้ามาดำเนินการในด้านเศรษฐกิจมากที่สุด ร้อยละ 48.8 ส่วนในด้านอื่นๆ เป็นอันดับรองลงมา คือ ด้านการเกษตร ร้อยละ 21.7 และด้านสังคม คุณภาพชีวิต และสิ่งแวดล้อม ร้อยละ 16.1 เป็นต้น



ทั้งนี้ ทุกภาคมีประชาชนให้ความสำคัญกับด้านเศรษฐกิจมากที่สุดเช่นเดียวกัน ตามลำดับ ดังนี้ ภาคกลาง ร้อยละ 53.5 ภาคใต้ ร้อยละ 52.6 กรุงเทพมหานคร ร้อยละ 51.1 ภาคเหนือ ร้อยละ 46.0 และภาคตะวันออกเฉียงเหนือ ร้อยละ 44.7

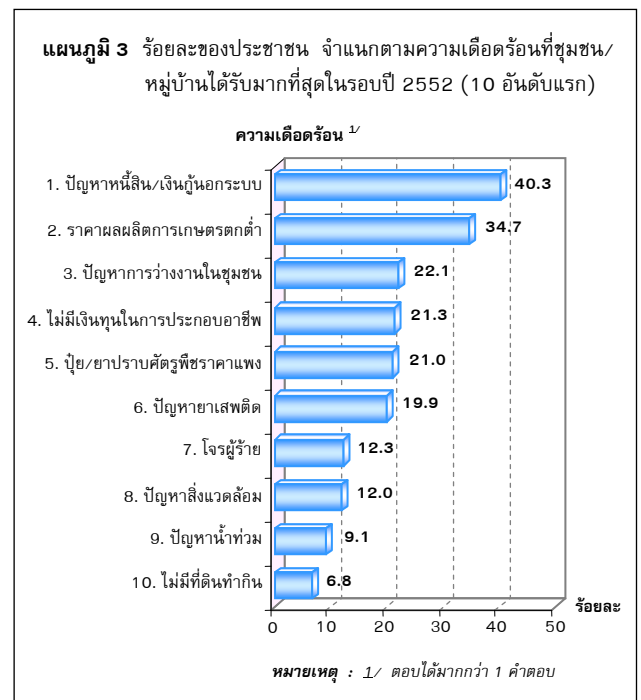
ตาราง 2 ร้อยละของประชาชน จำแนกตามด้านต่างๆ ที่ต้องการให้รัฐบาลดำเนินการในปี 2553 มากที่สุด และภาค (3 อันดับแรก)

ภาค	ด้านที่ต้องการให้รัฐบาลดำเนินการมากที่สุด 3 อันดับแรก	ร้อยละ
กรุงเทพมหานคร	1. ด้านเศรษฐกิจ 2. ด้านสังคมและคุณภาพชีวิต 3. ด้านการบริหารและการปกครอง	51.1 30.3 5.4
กลาง	1. ด้านเศรษฐกิจ 2. ด้านสังคมและคุณภาพชีวิต 3. ด้านการเกษตร	53.5 20.4 13.0
เหนือ	1. ด้านเศรษฐกิจ 2. ด้านการเกษตร 3. ด้านสังคมและคุณภาพชีวิต	46.0 33.2 9.1
ตะวันออกเฉียงเหนือ	1. ด้านเศรษฐกิจ 2. ด้านการเกษตร 3. ด้านสังคมและคุณภาพชีวิต	44.7 31.0 11.8
ใต้	1. ด้านเศรษฐกิจ 2. ด้านสังคมและคุณภาพชีวิต 3. ด้านการเกษตร	52.6 16.4 16.0

3. ความเดือดร้อนที่ชุมชน/หมู่บ้านได้รับในรอบปี 2552

เมื่อสอบถามประชาชนเกี่ยวกับความเดือดร้อนที่ชุมชน/หมู่บ้านได้รับในรอบปี 2552 ประชาชนโดยรวมระบุเรื่องความเดือดร้อนที่ได้รับมากที่สุด 3 อันดับแรก คือ เรื่องปัญหาหนี้สินและเงินกู้ยืมในระบบ ร้อยละ 40.3 รองลงมา

เรื่องราคาผลผลิตการเกษตรตกต่ำ ร้อยละ 34.7 และเรื่องปัญหาการว่างงานในชุมชน ร้อยละ 22.1



ในระดับภาค พบว่า ภาคเหนือและภาคใต้ มีชุมชน/หมู่บ้านได้รับความเดือดร้อนมากที่สุดในเรื่องเดียวกัน คือ เรื่องราคาผลผลิตการเกษตรตกต่ำ ร้อยละ 52.5 และร้อยละ 39.5 ขณะที่ภาคตะวันออกเฉียงเหนือและภาคกลางเดือดร้อนเรื่องปัญหาหนี้สินและเงินกู้ยืมในระบบมากที่สุด ร้อยละ 47.3 และร้อยละ 39.9 ส่วนกรุงเทพมหานคร เดือดร้อนเรื่องปัญหา ยาเสพติดมากที่สุด ร้อยละ 42.0

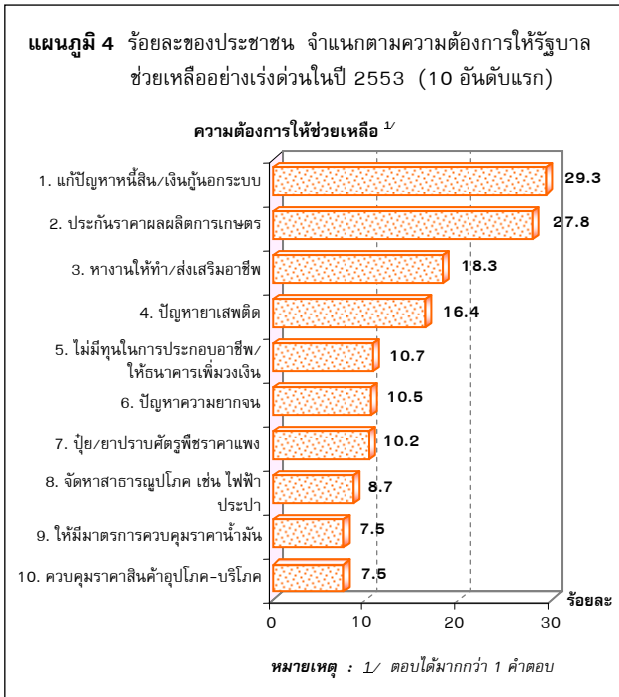
ตาราง 3 ร้อยละของประชาชน จำแนกตามความเดือดร้อนที่ชุมชน/หมู่บ้านได้รับมากที่สุดในรอบปี 2552 และภาค (3 อันดับแรก)

ภาค	ความเดือดร้อนที่ชุมชน/หมู่บ้านได้รับมากที่สุด 3 อันดับแรก	ร้อยละ
กรุงเทพมหานคร	1. ปัญหายาเสพติด 2. โจรผู้ร้าย 3. ปัญหาหนี้สิน/เงินกู้ยืมในระบบ	42.0 36.3 32.2
กลาง	1. ปัญหาหนี้สิน/เงินกู้ยืมในระบบ 2. ปัญหายาเสพติด 3. ราคาผลผลิตการเกษตรตกต่ำ	39.9 27.7 21.0
เหนือ	1. ราคาผลผลิตการเกษตรตกต่ำ 2. ปัญหาหนี้สิน/เงินกู้ยืมในระบบ 3. ป่วย/ยาปราบศัตรูพืชราคาแพง	52.5 39.4 28.8
ตะวันออกเฉียงเหนือ	1. ปัญหาหนี้สิน/เงินกู้ยืมในระบบ 2. ราคาผลผลิตการเกษตรตกต่ำ 3. ป่วย/ยาปราบศัตรูพืชราคาแพง	47.3 44.2 30.0
ใต้	1. ราคาผลผลิตการเกษตรตกต่ำ 2. ปัญหาหนี้สิน/เงินกู้ยืมในระบบ 3. ปัญหายาเสพติด	39.5 31.4 28.1

หมายเหตุ : 1/ ตอบได้มากกว่า 1 คำตอบ

4. ความต้องการให้รัฐบาลช่วยเหลืออย่างเร่งด่วน ในปี 2553

เมื่อสอบถามเกี่ยวกับเรื่องความช่วยเหลือที่ชุมชน/หมู่บ้าน ต้องการให้รัฐบาลเข้าไปดำเนินการอย่างเร่งด่วนในปี 2553 มากที่สุด 3 อันดับแรก คือ เรื่องปัญหาหนี้สินและเงินกู้ยืม นอกระบบ ร้อยละ 29.3 รองลงมาเป็นเรื่องประกันราคา ผลผลิตการเกษตร ร้อยละ 27.8 เรื่องหางานให้ทำและ ส่งเสริมอาชีพ ร้อยละ 18.3



ตาราง 4 ร้อยละของประชาชน จำแนกตามเรื่องที่ต้องการให้รัฐบาลช่วยเหลืออย่างเร่งด่วนที่สุดในปี 2553 และภาค (3 อันดับแรก)

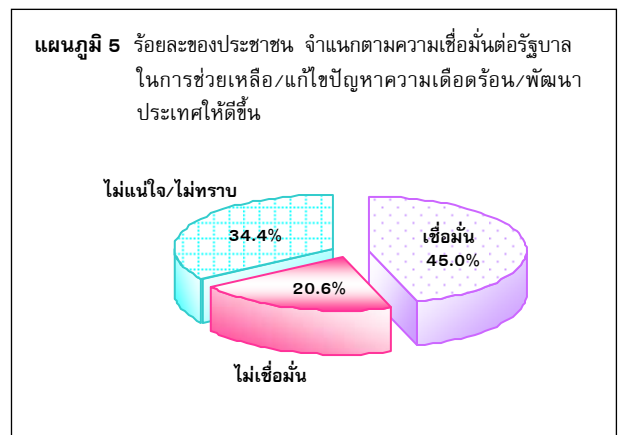
ภาค	ความต้องการให้รัฐบาลช่วยเหลืออย่างเร่งด่วนมากที่สุด 3 อันดับแรก ^{1/}	ร้อยละ
กรุงเทพมหานคร	1. ปัญหาเสพติด 2. ปัญหาหนี้สิน/เงินกู้ยืมนอกระบบ 3. หางานให้ทำ/ส่งเสริมอาชีพ	34.0 24.9 23.4
กลาง	1. ปัญหาหนี้สิน/เงินกู้ยืมนอกระบบ 2. ปัญหาเสพติด 3. ประกันราคาผลผลิตการเกษตร	25.6 24.1 16.5
เหนือ	1. ประกันราคาผลผลิตการเกษตร 2. ปัญหาหนี้สิน/เงินกู้ยืมนอกระบบ 3. หางานให้ทำ/ส่งเสริมอาชีพ	42.4 26.9 19.5
ตะวันออกเฉียงเหนือ	1. ปัญหาหนี้สิน/เงินกู้ยืมนอกระบบ 2. ประกันราคาผลผลิตการเกษตร 3. หางานให้ทำ/ส่งเสริมอาชีพ	37.6 35.6 18.8
ใต้	1. ประกันราคาผลผลิตการเกษตร 2. ปัญหาเสพติด 3. ปัญหาหนี้สิน/เงินกู้ยืมนอกระบบ	31.9 23.8 22.7

หมายเหตุ : 1/ ตอบได้มากกว่า 1 คำตอบ

เมื่อพิจารณาในระดับภาค พบว่า ภาคเหนือและภาคใต้ระบุเรื่องที่ต้องการให้รัฐบาลช่วยเหลืออย่างเร่งด่วน คือ เรื่องประกันราคาผลผลิตการเกษตร ร้อยละ 42.4 และร้อยละ 31.9 ตามลำดับ ขณะที่ภาคตะวันออกเฉียงเหนือและภาคกลางให้ช่วยเหลือเรื่องปัญหาหนี้สินและเงินกู้ยืมนอกระบบ ร้อยละ 37.6 และร้อยละ 25.6 ตามลำดับ ส่วนกรุงเทพมหานคร ให้ช่วยเหลือเรื่องปัญหาเสพติด ร้อยละ 34.0

5. ความเชื่อมั่นต่อรัฐบาลในการช่วยเหลือ/แก้ไขปัญหาความเดือดร้อน/พัฒนาประเทศให้ดีขึ้น

ผลการสำรวจ ปี 2552 พบว่า ในภาพรวมประชาชนมีความเชื่อมั่นต่อรัฐบาลในการให้ความช่วยเหลือ/แก้ไขปัญหาความเดือดร้อนหรือพัฒนาประเทศให้ดีขึ้น ร้อยละ 45.0 ไม่เชื่อมั่น ร้อยละ 20.6 และไม่แน่ใจ/ไม่ทราบ ร้อยละ 34.4



โดยในระดับภาค พบว่า ประชาชนในภาคใต้มีความเชื่อมั่นต่อรัฐบาลฯ ในสัดส่วนค่อนข้างสูงถึงร้อยละ 75.5 ขณะที่กรุงเทพมหานคร ภาคเหนือ และภาคกลาง มีความเชื่อมั่นต่อรัฐบาลฯ ประมาณร้อยละ 40 – 46 ส่วนภาคตะวันออกเฉียงเหนือ ร้อยละ 34.1

ตาราง 5 ร้อยละของประชาชน จำแนกตามความเชื่อมั่นต่อรัฐบาลในการช่วยเหลือ/แก้ไขปัญหาความเดือดร้อน/พัฒนาประเทศให้ดีขึ้น และภาค

ความเชื่อมั่น	ทั่วประเทศ	ภาค				
		กทม.	กลาง	เหนือ	ต.อน.	ใต้
รวม	100.0	100.0	100.0	100.0	100.0	100.0
เชื่อมั่น	45.0	40.4	46.1	45.1	34.1	75.5
ไม่เชื่อมั่น	20.6	20.2	18.7	23.9	26.2	5.0
ไม่แน่ใจ/ไม่ทราบ	34.4	39.4	35.2	31.0	39.7	19.5

สารบัญ

	หน้า
คำนำ	ค
บทสรุปสำหรับผู้บริหาร	ง
สารบัญแผนภูมิ	ช
สารบัญตาราง	ฉ
บทที่ 1 บทนำ	
1.1 ความเป็นมา	1
1.2 วัตถุประสงค์	1
1.3 คุ้มครอง	1
บทที่ 2 ระเบียบวิธีสถิติ	
2.1 แผนการสุ่มตัวอย่าง	3
2.2 วิธีการเก็บรวบรวมข้อมูล	4
2.3 การนำเสนอผลการสำรวจ	4
บทที่ 3 สรุปผลการสำรวจ	
3.1 ความต้องการให้รัฐบาลดำเนินการให้ในปี พ.ศ. 2553	5
3.2 ความต้องการให้รัฐบาลเข้ามาดำเนินการในปี พ.ศ. 2553 ในด้านต่างๆ	7
3.3 ความเดือดร้อนที่ชุมชน/หมู่บ้านได้รับในรอบปี พ.ศ. 2552 ที่ผ่านมา	8
3.4 ความต้องการให้รัฐบาลช่วยเหลืออย่างเร่งด่วนในปี พ.ศ. 2553	10
3.5 ความเชื่อมั่นต่อรัฐบาลในการช่วยเหลือ/แก้ไขปัญหาความเดือดร้อน/พัฒนาประเทศให้ดีขึ้น	13
ตารางสถิติ	
สารบัญตารางสถิติ	15
ตารางเปรียบเทียบข้อมูลการสำรวจฯ ปี พ.ศ. 2548 - 2553	25

สารบัญแผนภูมิ

	หน้า
แผนภูมิ ก ร้อยละของประชาชน จำแนกตามความต้องการให้รัฐบาลดำเนินการในปี พ.ศ. 2553 10 อันดับแรก	5
แผนภูมิ ข ร้อยละของประชาชน จำแนกตามความต้องการให้รัฐบาลเข้าดำเนินการในปี พ.ศ. 2553 ในด้านต่าง ๆ	7
แผนภูมิ ค ร้อยละของประชาชน จำแนกตามความเดือดร้อนที่ชุมชน/หมู่บ้านได้รับในรอบปี พ.ศ. 2552 ที่ผ่านมา 10 อันดับแรก	9
แผนภูมิ ฅ ร้อยละของประชาชน จำแนกตามความต้องการให้รัฐบาลช่วยเหลืออย่างเร่งด่วน 10 อันดับแรก ในปี พ.ศ. 2553	11
แผนภูมิ ง ร้อยละของประชาชน จำแนกตามความเชื่อมั่นต่อรัฐบาลในการช่วยเหลือ/แก้ไขปัญหา ความเดือดร้อน/พัฒนาประเทศให้ดีขึ้น	13

สารบัญตาราง

	หน้า	
ตาราง ก	ร้อยละของประชาชน จำแนกตามความต้องการให้รัฐบาลดำเนินการให้ในปี พ.ศ. 2553 มากที่สุด 3 อันดับแรก และภาค	6
ตาราง ข	ร้อยละของประชาชน จำแนกตามด้านต่างๆ ที่ต้องการให้รัฐบาลดำเนินการในปี พ.ศ. 2553 มากที่สุด 3 อันดับแรก และภาค	8
ตาราง ค	ร้อยละของประชาชน จำแนกตามความเดือดร้อนที่ชุมชน/หมู่บ้านได้รับมากที่สุด 3 อันดับแรกในรอบปี พ.ศ. 2552 ที่ผ่านมา และภาค	10
ตาราง ชม	ร้อยละของประชาชน จำแนกตามเรื่องที่ต้องการให้รัฐบาลช่วยเหลืออย่างเร่งด่วน 3 อันดับแรก ในปี พ.ศ. 2553 และภาค	12
ตาราง ง	ร้อยละของประชาชน จำแนกตามความเชื่อมั่นต่อรัฐบาลในการช่วยเหลือ/แก้ไข ปัญหาความเดือดร้อน/พัฒนาประเทศให้ดีขึ้น และภาค	13

บทที่ 1

บทนำ

1.1 ความเป็นมา

สำนักงานสถิติแห่งชาติ ได้จัดทำโครงการสำรวจความคิดเห็นของประชาชนเกี่ยวกับความต้องการจากรัฐบาล มาอย่างต่อเนื่องตั้งแต่ปี พ.ศ. 2546 ถึงปี พ.ศ. 2553 รวมทั้งสิ้น 7 ครั้ง (ในปี 2550 ไม่ได้ทำการสำรวจ) และผลการสำรวจในปี 2553 นี้ เป็นครั้งที่ 7 เพื่อให้ประชาชนได้มีส่วนร่วมในการแสดงความคิดเห็น และสะท้อนให้รัฐบาลได้ทราบถึงความต้องการของประชาชนให้เรื่องต่างๆ ทั้งนี้ ข้อมูลที่เก็บรวบรวมได้ สำนักงานสถิติแห่งชาติ จะนำเสนอให้รัฐบาลและหน่วยงานที่เกี่ยวข้อง เช่น กระทรวงมหาดไทย กระทรวงการพัฒนาสังคมและความมั่นคงของมนุษย์ กระทรวงพาณิชย์ เป็นต้น เพื่อใช้เป็นแนวทางในการวางแผน และแก้ไขปัญหา

1.2 วัตถุประสงค์

การสำรวจครั้งนี้ เพื่อรวบรวมข้อมูลความคิดเห็นของประชาชนเกี่ยวกับความต้องการให้รัฐบาลชุดปัจจุบันดำเนินการในปี 2553 ความเดือดร้อนที่ชุมชน/หมู่บ้านได้รับในรอบปีที่ผ่านมา (พ.ศ. 2552) และความต้องการให้รัฐบาลเข้ามาช่วยเหลือ/แก้ไขปัญหาความเดือดร้อนของชุมชน/หมู่บ้านอย่างเร่งด่วนในปี 2553 รวมทั้งความเชื่อมั่นของประชาชนต่อการดำเนินการของรัฐบาลในการช่วยเหลือ/แก้ไขปัญหาความเดือดร้อน/พัฒนาประเทศให้ดีขึ้น

1.3 คุ่มรวม

ประชาชนที่มีอายุ 18 ปีขึ้นไป ทั่วประเทศ

บทที่ 2

ระเบียบวิธีสถิติ

2.1 แผนการสุ่มตัวอย่าง

แผนการสุ่มตัวอย่างที่ใช้เป็นแบบ Stratified Three - Stage Sampling โดยมีกรุงเทพมหานคร และภาคเป็นสตราตัม ซึ่งมีทั้งสิ้น 5 สตราตัม คือ กรุงเทพมหานคร ภาคกลาง (ยกเว้น กทม.) ภาคเหนือ ภาคตะวันออกเฉียงเหนือ และภาคใต้ โดยมีชุมรุมอาคาร (ในเขตเทศบาล) และหมู่บ้าน (นอกเขตเทศบาล) เป็นหน่วยตัวอย่างขั้นที่หนึ่ง ครั้วเรือนส่วนบุคคลเป็นหน่วยตัวอย่างขั้นที่สอง และสมาชิกที่มีอายุ 18 ปีขึ้นไป เป็นหน่วยตัวอย่างขั้นที่สาม

การเลือกหน่วยตัวอย่างขั้นที่หนึ่ง

ในแต่ละภาค ทำการเลือกชุมรุมอาคาร / หมู่บ้านตัวอย่าง อย่างอิสระต่อกัน โดยใช้ความน่าจะเป็น ในการเลือกเป็นปฏิภาคกับจำนวนครั้วเรือนของชุมรุมอาคาร / หมู่บ้านนั้น ๆ ได้จำนวนตัวอย่างทั้งสิ้น 390 ชุมรุมอาคาร / หมู่บ้าน จากทั้งสิ้น 109,966 ชุมรุมอาคาร / หมู่บ้าน กระจายไปตามภาค และเขตการปกครอง เป็นดังนี้

ภาค	รวม	ในเขตเทศบาล	นอกเขตเทศบาล
1. กรุงเทพมหานคร	78	78	-
2. กลาง (ยกเว้น กทม.)	78	34	44
3. เหนือ	78	19	59
4. ตะวันออกเฉียงเหนือ	78	19	59
5. ใต้	78	21	57
รวมทั้งราชอาณาจักร	390	171	219

การเลือกหน่วยตัวอย่างขั้นที่สอง

ในขั้นนี้เป็นการเลือกครั้วเรือนตัวอย่างที่มีสมาชิกอายุ 18 ปีขึ้นไป ด้วยวิธีการสุ่ม โดยกำหนดให้ เลือก 10 ครั้วเรือนตัวอย่างต่อชุมรุมอาคาร / หมู่บ้าน จำแนกตามภาค และเขตการปกครอง เป็นดังนี้

ภาค	รวม	ในเขตเทศบาล	นอกเขตเทศบาล
1. กรุงเทพมหานคร	780	780	-
2. กลาง (ยกเว้น กทม.)	780	340	440
3. เหนือ	780	190	590
4. ตะวันออกเฉียงเหนือ	780	190	590
5. ใต้	780	210	570
รวมทั้งราชอาณาจักร	3,900	1,710	2,190

การเลือกหน่วยตัวอย่างขั้นที่สาม

ในแต่ละครัวเรือนตัวอย่าง ได้ทำการเลือกสมาชิกในครัวเรือนที่มีอายุ 18 ปีขึ้นไป ครัวเรือนละ 1 คน เพื่อทำการสัมภาษณ์ ได้จำนวนหน่วยตัวอย่างทั้งสิ้น 3,900 คน

2.2 วิธีการเก็บรวบรวมข้อมูล

การเก็บรวบรวมข้อมูล ใช้วิธีส่งเจ้าหน้าที่ของสำนักงานสถิติแห่งชาติ ไปทำการสัมภาษณ์สมาชิกในครัวเรือนตัวอย่างที่มีอายุ 18 ปีขึ้นไป ครัวเรือนละ 1 คน โดยให้กระจายตามเพศ อายุ และสถานภาพการทำงาน ระหว่างวันที่ 1 – 12 พฤศจิกายน 2552

2.3 การนำเสนอผลการสำรวจ

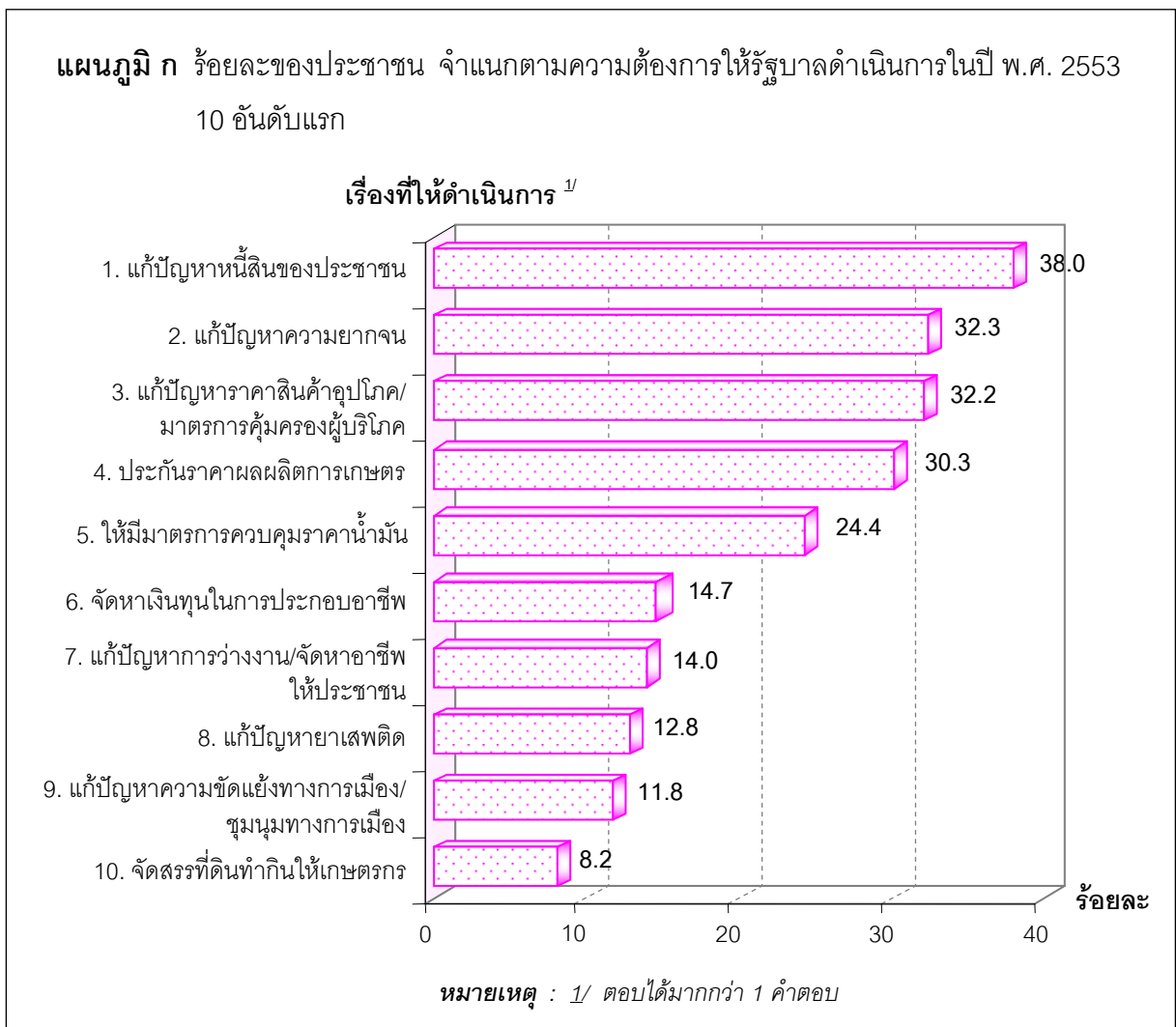
เสนอผลการสำรวจ ในระดับกรุงเทพมหานคร ภาค และทั่วประเทศ ในรูปของร้อยละ

บทที่ 3

สรุปผลการสำรวจ

3.1 ความต้องการให้รัฐบาลดำเนินการให้ในปี พ.ศ. 2553

ผลจากการสำรวจ พบว่า เรื่องที่ประชาชนต้องการให้รัฐบาลดำเนินการให้มากที่สุดในปี 2553 คือ การแก้ปัญหาหนี้สินของประชาชน ร้อยละ 38.0 รองลงมาคือ การแก้ปัญหาความยากจน ร้อยละ 32.3 แก้ปัญหาราคาสินค้าอุปโภค/บริโภคและให้มีมาตรการคุ้มครองผู้บริโภค ร้อยละ 32.2 และให้มีการประกันราคาผลผลิตการเกษตร ร้อยละ 30.3 เป็นต้น



เมื่อพิจารณาในระดับภาค พบว่า ประชาชนในภาคตะวันออกเฉียงเหนือ ต้องการให้รัฐบาลดำเนินการในเรื่องแก้ปัญหาหนี้สินของประชาชนมากที่สุด ร้อยละ 46.7 ในขณะที่ภาคเหนือและภาคใต้ ประชาชนต้องการให้รัฐบาลดำเนินการเรื่องเดียวกัน คือ การประกันราคาผลผลิตการเกษตร ร้อยละ 41.9 และ

ร้อยละ 34.6 ตามลำดับ ส่วนกรุงเทพมหานคร ประชาชนต้องการให้รัฐบาลดำเนินการแก้ปัญหาความยากจนมากที่สุด ร้อยละ 39.4 และภาคกลางต้องการให้รัฐบาลแก้ปัญหาราคาสินค้าอุปโภคและให้มีมาตรการคุ้มครองผู้บริโภค ร้อยละ 37.1

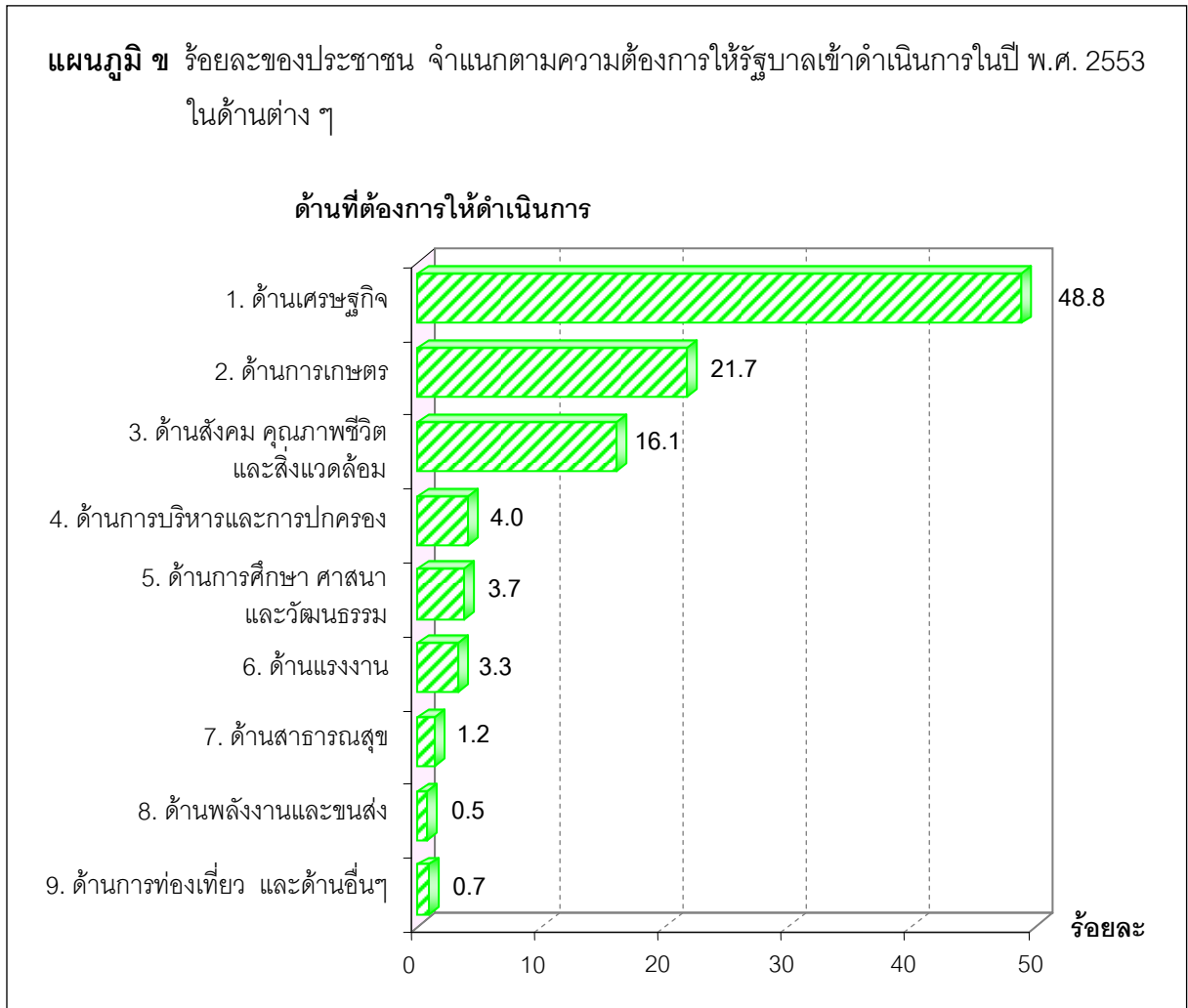
ตาราง ก ร้อยละของประชาชน จำแนกตามความต้องการให้รัฐบาลดำเนินการให้ในปี พ.ศ. 2553 มากที่สุด 3 อันดับแรก และภาค

ภาค	ความต้องการให้รัฐบาลดำเนินการมากที่สุด 3 อันดับแรก ^{1/}	ร้อยละ
กรุงเทพมหานคร	1. แก้ปัญหาความยากจน	39.4
	2. แก้ปัญหาหนี้สินของประชาชน	35.6
	3. แก้ปัญหาราคาสินค้าอุปโภคบริโภค/มาตรการคุ้มครองผู้บริโภค	35.3
กลาง	1. แก้ปัญหาราคาสินค้าอุปโภคบริโภค/มาตรการคุ้มครองผู้บริโภค	37.1
	2. แก้ปัญหาความยากจน	37.0
	3. แก้ปัญหาหนี้สินของประชาชน	35.2
เหนือ	1. ประกันราคาผลผลิตการเกษตร	41.9
	2. แก้ปัญหาหนี้สินของประชาชน	34.3
	3. ให้มีมาตรการควบคุมราคาน้ำมัน	32.8
ตะวันออกเฉียงเหนือ	1. แก้ปัญหาหนี้สินของประชาชน	46.7
	2. ประกันราคาผลผลิตการเกษตร	40.6
	3. แก้ปัญหาความยากจน	32.4
ใต้	1. ประกันราคาผลผลิตการเกษตร	34.6
	2. แก้ปัญหาราคาสินค้าอุปโภคบริโภค/มาตรการคุ้มครองผู้บริโภค	33.6
	3. แก้ปัญหาหนี้สินของประชาชน	28.3

หมายเหตุ : 1/ ตอบได้มากกว่า 1 คำตอบ

3.2 ความต้องการให้รัฐบาลเข้ามาดำเนินการในปี พ.ศ. 2553 ในด้านต่างๆ

สำหรับความต้องการของประชาชนที่จะให้รัฐบาลเข้ามาดำเนินการในด้านต่างๆ ในปี 2553 นั้น พบว่า ประชาชนโดยรวมให้ความสำคัญ 3 อันดับแรก คือ ด้านเศรษฐกิจมากที่สุด ร้อยละ 48.8 รองลงมา เป็นด้านการเกษตร ร้อยละ 21.7 และด้านสังคม คุณภาพชีวิตและสิ่งแวดล้อม ร้อยละ 16.1 เป็นต้น



เมื่อพิจารณาในระดับภาค พบว่า ประชาชนส่วนใหญ่ในทุกภาคให้ความสำคัญกับด้านเศรษฐกิจมากที่สุดเช่นเดียวกัน โดยมีภาคที่ต้องการให้รัฐบาลดำเนินการในด้านเศรษฐกิจตามลำดับ ดังนี้ ภาคกลาง ร้อยละ 53.5 ภาคใต้ ร้อยละ 52.6 กรุงเทพมหานคร ร้อยละ 51.1 ภาคเหนือ ร้อยละ 46.0 และภาคตะวันออกเฉียงเหนือ ร้อยละ 44.7

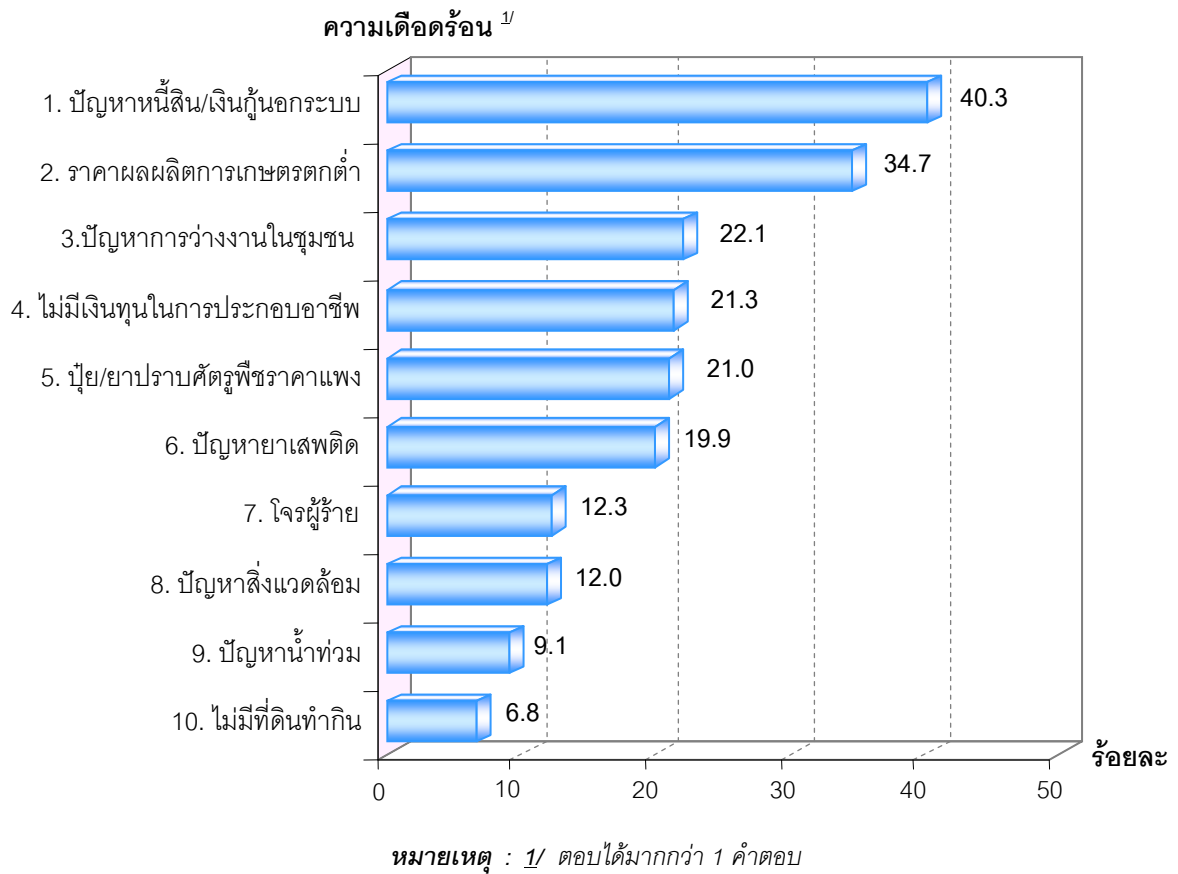
ตาราง ข ร้อยละของประชาชน จำแนกตามด้านต่างๆ ที่ต้องการให้รัฐบาลดำเนินการ ในปี พ.ศ. 2553 มากที่สุด 3 อันดับแรก และภาค

ภาค	ความต้องการให้รัฐบาลดำเนินการในด้านต่างๆ มากที่สุด 3 อันดับแรก	ร้อยละ
กรุงเทพมหานคร	1. ด้านเศรษฐกิจ	51.1
	2. ด้านสังคมและคุณภาพชีวิต	30.3
	3. ด้านการบริหารและการปกครอง	5.4
กลาง	1. ด้านเศรษฐกิจ	53.5
	2. ด้านสังคมและคุณภาพชีวิต	20.4
	3. ด้านการเกษตร	13.0
เหนือ	1. ด้านเศรษฐกิจ	46.0
	2. ด้านการเกษตร	33.2
	3. ด้านสังคมและคุณภาพชีวิต	9.1
ตะวันออกเฉียงเหนือ	1. ด้านเศรษฐกิจ	44.7
	2. ด้านการเกษตร	31.0
	3. ด้านสังคมและคุณภาพชีวิต	11.8
ใต้	1. ด้านเศรษฐกิจ	52.6
	2. ด้านสังคมและคุณภาพชีวิต	16.4
	3. ด้านการเกษตร	16.0

3.3 ความเดือดร้อนที่ชุมชน/หมู่บ้านได้รับในรอบปี พ.ศ. 2552 ที่ผ่านมา

ในรอบปี 2552 ที่ผ่านมา พบว่า ประชาชนในชุมชน/หมู่บ้านได้รับความเดือดร้อนมากที่สุด คือ เรื่องปัญหาหนี้สินและเงินกู้ยืมในระบบ ร้อยละ 40.3 รองลงมา คือ เรื่องราคาผลผลิตการเกษตรตกต่ำ ร้อยละ 34.7 เรื่องปัญหาการว่างงานในชุมชน ร้อยละ 22.1 เรื่องไม่มีเงินทุนในการประกอบอาชีพ ร้อยละ 21.3 และเรื่องป่วยหรือยาปราบศัตรูพืชมีราคาแพง ร้อยละ 21.0 เป็นต้น

แผนภูมิ ค ร้อยละของประชาชน จำแนกตามความเดือดร้อนที่ชุมชน/หมู่บ้านได้รับในรอบปี พ.ศ. 2552 ที่ผ่านมา 10 อันดับแรก



เมื่อพิจารณาในระดับภาค พบว่า ภาคเหนือและภาคใต้ ชุมชน/หมู่บ้านได้รับความเดือดร้อนมากที่สุดในเรื่องเดียวกัน คือ ราคาผลผลิตการเกษตรตกต่ำ ร้อยละ 52.5 และร้อยละ 39.5 ตามลำดับ ขณะที่ภาคตะวันออกเฉียงเหนือและภาคกลาง ชุมชน/หมู่บ้านได้รับความเดือดร้อนในเรื่องปัญหาหนี้สิน และเงินกู้ยืมในระบบมากที่สุด ร้อยละ 47.3 และร้อยละ 39.9 ตามลำดับ ส่วนกรุงเทพมหานครได้รับความเดือดร้อนเรื่องปัญหายาเสพติดมากที่สุด ร้อยละ 42.0

ตาราง ค ร้อยละของประชาชน จำแนกตามความเดือดร้อนที่ชุมชน/หมู่บ้านได้รับมากที่สุด 3 อันดับแรก ในรอบปี พ.ศ. 2552 ที่ผ่านมา และภาค

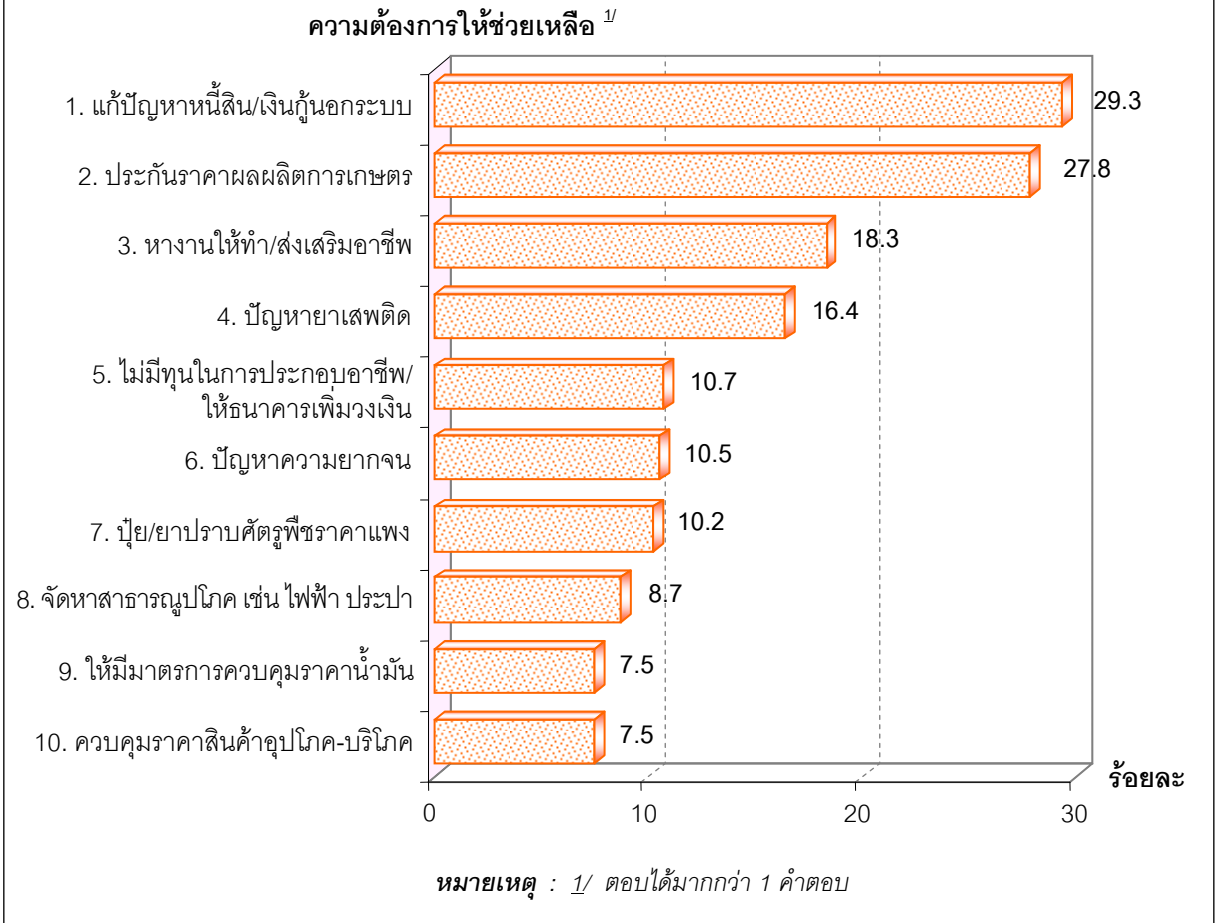
ภาค	ความเดือดร้อนที่ชุมชน/หมู่บ้านได้รับ ^{1/} มากที่สุด 3 อันดับแรก	ร้อยละ
กรุงเทพมหานคร	1. ปัญหายาเสพติด	42.0
	2. โจรผู้ร้าย	36.3
	3. ปัญหาหนี้สิน/เงินกู้ยืมในระบบ	32.2
กลาง	1. ปัญหาหนี้สิน/เงินกู้ยืมในระบบ	39.9
	2. ปัญหายาเสพติด	27.7
	3. ราคาผลผลิตการเกษตรตกต่ำ	21.0
เหนือ	1. ราคาผลผลิตการเกษตรตกต่ำ	52.5
	2. ปัญหาหนี้สิน/เงินกู้ยืมในระบบ	39.4
	3. ปู่/ยาปราบศัตรูพืชราคาแพง	28.8
ตะวันออกเฉียงเหนือ	1. ปัญหาหนี้สิน/เงินกู้ยืมในระบบ	47.3
	2. ราคาผลผลิตการเกษตรตกต่ำ	44.2
	3. ปู่/ยาปราบศัตรูพืชราคาแพง	30.0
ใต้	1. ราคาผลผลิตการเกษตรตกต่ำ	39.5
	2. ปัญหาหนี้สิน/เงินกู้ยืมในระบบ	31.4
	3. ปัญหายาเสพติด	28.1

หมายเหตุ : 1/ ตอบได้มากกว่า 1 คำตอบ

3.4 ความต้องการให้รัฐบาลช่วยเหลืออย่างเร่งด่วนในปี พ.ศ. 2553

ผลการสำรวจ พบว่า ในปี 2553 ประชาชนโดยรวมต้องการให้รัฐบาลเข้ามาช่วยเหลืออย่างเร่งด่วนมากที่สุด คือ เรื่องปัญหาหนี้สินและเงินกู้ยืมในระบบ ร้อยละ 29.3 รองลงมาเป็นเรื่องประกันราคาผลผลิตการเกษตร ร้อยละ 27.8 หางานให้ทำและส่งเสริมอาชีพ ร้อยละ 18.3 และเรื่องปัญหายาเสพติด ร้อยละ 16.4 เป็นต้น

แผนภูมิ ๗ ร้อยละของประชาชน จำแนกตามความต้องการให้รัฐบาลช่วยเหลืออย่างเร่งด่วน
10 อันดับแรก ในปี พ.ศ. 2553



เมื่อพิจารณาระดับภาค พบว่า ภาคเหนือและภาคใต้มีประชาชนระบุเรื่องที่ต้องการให้รัฐบาลช่วยเหลืออย่างเร่งด่วนในปี 2553 คือ เรื่องประกันราคาผลผลิตการเกษตร ร้อยละ 42.4 และร้อยละ 31.9 ตามลำดับ ขณะที่ภาคตะวันออกเฉียงเหนือและภาคกลาง ต้องการให้ช่วยเหลืออย่างเร่งด่วนเรื่องปัญหาหนี้สินและเงินกู้ยืมในระบบ ร้อยละ 37.6 และร้อยละ 25.6 ตามลำดับ ส่วนกรุงเทพมหานคร ต้องการให้รัฐบาลช่วยเหลือเร่งด่วนเรื่องปัญหายาเสพติด ร้อยละ 34.0

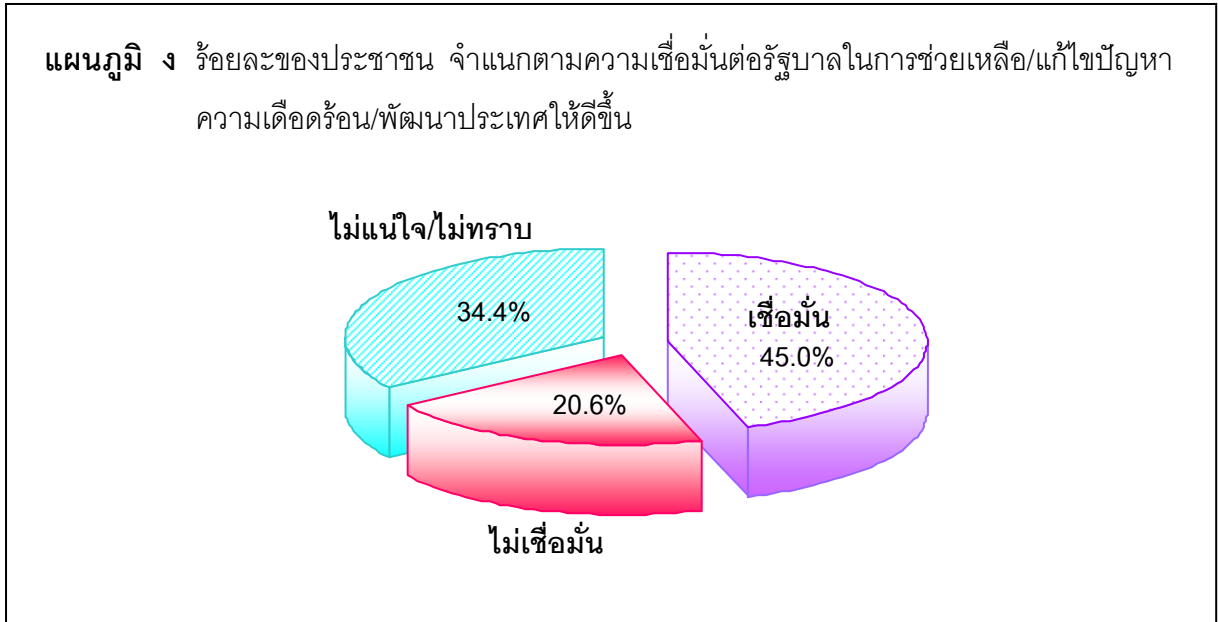
ตาราง ข ร้อยละของประชาชน จำแนกตามเรื่องที่ต้องการให้รัฐบาลช่วยเหลืออย่างเร่งด่วน 3 อันดับแรก
ในปี พ.ศ. 2553 และภาค

ภาค	เรื่องที่ต้องการให้รัฐบาลช่วยเหลืออย่างเร่งด่วนมากที่สุด 3 อันดับแรก ^{1/}	ร้อยละ
กรุงเทพมหานคร	1. ปัญหาเสพติด	34.0
	2. ปัญหาหนี้สิน/เงินกู้ยืมในระบบ	24.9
	3. หางานให้ทำ/ส่งเสริมอาชีพ	23.4
กลาง	1. ปัญหาหนี้สิน/เงินกู้ยืมในระบบ	25.6
	2. ปัญหาเสพติด	24.1
	3. ประกันราคาผลผลิตการเกษตร	16.5
เหนือ	1. ประกันราคาผลผลิตการเกษตร	42.4
	2. ปัญหาหนี้สิน/เงินกู้ยืมในระบบ	26.9
	3. หางานให้ทำ/ส่งเสริมอาชีพ	19.5
ตะวันออกเฉียงเหนือ	1. ปัญหาหนี้สิน/เงินกู้ยืมในระบบ	37.6
	2. ประกันราคาผลผลิตการเกษตร	35.6
	3. หางานให้ทำ/ส่งเสริมอาชีพ	18.8
ใต้	1. ประกันราคาผลผลิตการเกษตร	31.9
	2. ปัญหาเสพติด	23.8
	3. ปัญหาหนี้สิน/เงินกู้ยืมในระบบ	22.7

หมายเหตุ : 1/ ตอบได้มากกว่า 1 คำตอบ

3.5 ความเชื่อมั่นต่อรัฐบาลในการช่วยเหลือ/แก้ไขปัญหาความเดือดร้อน/พัฒนาประเทศให้ดีขึ้น

ผลจากการสำรวจ พบว่า ในภาพรวมประชาชนมีความเชื่อมั่นต่อรัฐบาลในการช่วยเหลือ/แก้ไขปัญหาความเดือดร้อน/พัฒนาประเทศให้ดีขึ้น ร้อยละ 45.0 ไม่เชื่อมั่น ร้อยละ 20.6 และไม่แน่ใจ/ไม่ทราบ ร้อยละ 34.4



เมื่อพิจารณาในระดับภาค พบว่า ประชาชนส่วนใหญ่ในภาคใต้ มีความเชื่อมั่นต่อรัฐบาลในการช่วยเหลือ/แก้ไขปัญหาความเดือดร้อน/พัฒนาประเทศในสัดส่วนค่อนข้างสูงถึงร้อยละ 75.5 ในขณะที่กรุงเทพมหานคร ภาคเหนือ และภาคกลาง ประชาชนมีความเชื่อมั่นต่อรัฐบาลฯ ประมาณร้อยละ 40 – 46 ส่วนภาคตะวันออกเฉียงเหนือมีความเชื่อมั่นต่อรัฐบาลฯ ร้อยละ 34.1

ตาราง ง ร้อยละของประชาชน จำแนกตามความเชื่อมั่นต่อรัฐบาลในการช่วยเหลือ/แก้ไขปัญหาความเดือดร้อน/พัฒนาประเทศให้ดีขึ้น และภาค

ความเชื่อมั่น	ทั่วประเทศ	ภาค				
		กรุงเทพ- มหานคร	กลาง (ยกเว้น กทม.)	เหนือ	ตะวันออกเฉียงเหนือ	ใต้
รวม	100.0	100.0	100.0	100.0	100.0	100.0
เชื่อมั่น	45.0	40.4	46.1	45.1	34.1	75.5
ไม่เชื่อมั่น	20.6	20.2	18.7	23.9	26.2	5.0
ไม่แน่ใจ/ไม่ทราบ	34.4	39.4	35.2	31.0	39.7	19.5

ตารางสถิติ

สารบัญตารางสถิติ

		หน้า
ตาราง 1	ร้อยละของผู้ตอบสัมภาษณ์ จำแนกตามลักษณะทางประชากร/สังคม และภาค	16
ตาราง 2	ร้อยละของประชาชน จำแนกตามความต้องการให้รัฐบาลดำเนินการให้ในปี พ.ศ. 2553 และภาค	17
ตาราง 3	ร้อยละของประชาชน จำแนกตามความต้องการให้รัฐบาลดำเนินการให้ในปี พ.ศ. 2553 3 อันดับแรก และลักษณะทางประชากร/สังคม	18
ตาราง 4	ร้อยละของประชาชน จำแนกตามด้านต่าง ๆ ที่ต้องการให้รัฐบาลดำเนินการในปี พ.ศ. 2553 มากที่สุด และลักษณะทางประชากร/สังคม	19
ตาราง 5	ร้อยละของประชาชน จำแนกตามความเดือดร้อนที่ชุมชน/หมู่บ้านได้รับบ้านในรอบปี พ.ศ. 2552 ที่ผ่านมา และภาค	20
ตาราง 6	ร้อยละของประชาชน จำแนกตามความเดือดร้อนที่ชุมชน/หมู่บ้านได้รับ 3 อันดับแรก ในรอบปี พ.ศ. 2552 ที่ผ่านมา และลักษณะทางประชากร/สังคม	21
ตาราง 7	ร้อยละของประชาชน จำแนกตามเรื่องที่ต้องการให้รัฐบาลช่วยเหลืออย่างเร่งด่วน ในปี พ.ศ. 2553 และภาค	22
ตาราง 8	ร้อยละของประชาชน จำแนกตามเรื่องที่ต้องการให้รัฐบาลช่วยเหลืออย่างเร่งด่วน 3 อันดับแรก ในปี พ.ศ. 2553 และลักษณะทางประชากร/สังคม	23
ตาราง 9	ร้อยละของประชาชน จำแนกตามความเชื่อมั่นต่อรัฐบาลในการช่วยเหลือ/แก้ไขปัญหา ความเดือดร้อน/พัฒนาประเทศให้ดีขึ้น และลักษณะทางประชากร/สังคม	24

ตาราง 1 ร้อยละของผู้ตอบสัมภาษณ์ จำแนกตามลักษณะทางประชากร/สังคม และภาค

ลักษณะทางประชากร/สังคม	ทั่วประเทศ	ภาค				
		กรุงเทพมหานคร	กลาง (ยกเว้น กทม.)	เหนือ	ตะวันออกเฉียงเหนือ	ใต้
เพศ	100.0	100.0	100.0	100.0	100.0	100.0
• ชาย	47.0	43.9	45.6	48.1	48.5	49.1
• หญิง	53.0	56.1	54.4	51.9	51.5	50.9
อายุ	100.0	100.0	100.0	100.0	100.0	100.0
• 18 - 19 ปี	4.6	5.0	3.5	5.4	4.5	4.6
• 20 - 29 ปี	14.7	17.6	12.8	13.4	12.8	16.8
• 30 - 39 ปี	22.6	25.2	24.3	19.2	19.1	25.2
• 40 - 49 ปี	25.7	25.2	25.5	26.4	27.1	24.6
• 50 - 59 ปี	19.7	16.9	19.6	23.4	21.8	16.9
• 60 ปีขึ้นไป	12.7	10.1	14.3	12.2	14.7	11.9
ระดับการศึกษา	100.0	100.0	100.0	100.0	100.0	100.0
• ไม่ได้รับการศึกษา	2.8	2.3	2.7	4.5	1.0	3.6
• ประถมศึกษา	46.1	29.1	49.6	53.3	58.1	39.7
• มัธยมศึกษา	26.3	28.4	28.1	25.4	19.7	30.1
• อาชีวศึกษา/อนุปริญญา	10.3	13.6	9.6	7.8	6.8	13.8
• ปริญญาตรีและสูงกว่า	14.5	26.6	10.0	9.0	14.4	12.8
สถานภาพการทำงาน	100.0	100.0	100.0	100.0	100.0	100.0
• ข้าราชการ/พนักงานรัฐวิสาหกิจ	8.5	8.1	5.3	9.5	12.7	6.8
• พนักงาน/ลูกจ้างเอกชน	16.7	33.9	21.8	8.5	7.2	12.1
• ค้าขาย/ประกอบธุรกิจส่วนตัว	21.0	26.1	21.9	20.1	16.9	20.0
• เกษตรกร	24.6	0.8	16.7	32.3	40.1	33.2
• รับจ้างทั่วไป/กรรมกร	9.7	5.0	12.3	13.7	8.5	9.1
• นักเรียน/นักศึกษา	5.0	6.7	3.5	5.4	4.6	4.8
• แม่บ้าน/ไม่ได้ประกอบอาชีพ	14.5	19.4	18.5	10.5	10.0	14.0
รายได้เฉลี่ยของครัวเรือน	100.0	100.0	100.0	100.0	100.0	100.0
• ต่ำกว่า 5,000 บาท	27.4	7.8	18.6	41.6	49.1	20.1
• 5,001 – 10,000 บาท	29.2	21.1	33.3	31.2	24.6	35.4
• 10,001 – 15,000 บาท	19.3	23.9	22.0	15.0	12.1	23.6
• 15,001 – 30,000 บาท	13.4	22.8	15.2	6.8	8.7	13.5
• 30,001 – 50,000 บาท	6.8	14.1	6.6	3.6	4.2	5.3
• มากกว่า 50,000 บาท	3.9	10.3	4.3	1.8	1.3	2.1

ตาราง 2 ร้อยละของประชาชน จำแนกตามความต้องการให้รัฐบาลดำเนินการให้ในปี พ.ศ. 2553 และภาค

ความต้องการให้รัฐบาลดำเนินการ ^{1/}	ทั่วประเทศ	ภาค				
		กรุงเทพมหานคร	กลาง (ยกเว้น กทม.)	เหนือ	ตะวันออก เฉียงเหนือ	ใต้
1. แก้ปัญหาหนี้สินของประชาชน	38.0	35.6	35.2	34.3	46.7	28.3
2. แก้ปัญหาความยากจน/ขึ้นค่าแรงเงินเดือน	32.3	39.4	37.0	27.4	32.4	23.8
3. แก้ปัญหาราคาสินค้าอุปโภคบริโภค/มีมาตรการ คุ้มครองผู้บริโภค	32.2	35.3	37.1	29.3	28.6	33.6
4. ประกันราคาผลผลิตการเกษตร	30.3	2.7	18.1	41.9	40.6	34.6
5. ให้มีมาตรการควบคุมราคาน้ำมัน	24.4	14.5	20.8	32.8	26.7	22.3
6. จัดหาเงินทุนในการประกอบอาชีพ	14.7	11.8	13.4	12.4	18.5	13.7
7. แก้ปัญหาการว่างงาน/จัดหาอาชีพให้ประชาชน	14.0	16.0	14.4	13.1	14.2	11.9
8. แก้ปัญหายาเสพติด	12.8	27.2	16.3	6.9	7.2	16.2
9. แก้ปัญหาความขัดแย้งทางการเมือง/ชุมชนทางการเมือง	11.8	18.7	15.6	8.6	7.4	14.2
10. จัดสรรที่ดินทำกินให้เกษตรกร	8.2	1.2	4.7	10.9	11.5	8.6
11. ให้ทุนการศึกษา/ให้กู้เงินเพื่อการศึกษา	8.0	9.4	5.7	10.2	6.9	11.0
12. ให้มีสวัสดิการรักษายาบาลฟรี/ปรับปรุงโครงการ ประกันสุขภาพถ้วน (โครงการ 30 บาท)	6.0	8.5	6.6	4.4	6.4	4.4
13. จัดสวัสดิการช่วยเหลือเด็ก/ผู้สูงอายุ	5.4	4.5	8.4	5.1	4.2	3.6
14. แก้ปัญหาความไม่สงบใน 3 จังหวัดชายแดนภาคใต้	5.0	4.6	2.9	5.0	1.9	17.6
15. ปรับปรุง/ลดค่าสาธารณูปโภค	4.0	4.1	2.9	5.1	3.7	4.7
16. แก้ปัญหาอาชญากรรม/ความปลอดภัยในชีวิตและ ทรัพย์สิน	3.1	9.0	4.6	1.0	1.2	3.3
17. แก้ปัญหาทุจริตคอร์รัปชัน	2.8	4.2	3.2	2.7	1.9	3.2
18. ให้รัฐบาลรับฟังความคิดเห็น/เผยแพร่ข่าวสารให้มากขึ้น	2.6	4.9	2.7	2.2	2.2	2.1
19. แก้ปัญหาสิ่งแวดล้อม/รณรงค์เรื่องภาวะโลกร้อน	2.4	7.3	1.8	1.5	1.9	1.4
20. จัดระเบียบสังคม เช่น ควบคุมเปิด-ปิดสถานบริการ	2.2	6.4	2.4	0.5	1.7	1.7
21. แก้ปัญหาน้ำท่วม/ตั้งศูนย์ช่วยเหลือผู้ประสบภัยน้ำท่วม	1.9	2.3	2.4	0.9	1.8	2.4
22. แก้ปัญหาพื้นที่ทับซ้อนไทย-กัมพูชา (ปัญหาเขาพระวิหาร)	1.4	3.3	1.4	0.8	0.8	2.1
23. แก้ปัญหาการติด/เชื่อมต่อระบบขนส่งมวลชน/ควบคุม ค่าโดยสารรถประจำ	0.7	4.5	0.4	0.3	0.1	0.1
24. อื่นๆ เช่น แก้ปัญหาห่วยออนไลน์	0.5	0.9	0.1	-	1.0	0.1

หมายเหตุ : - ไม่มีข้อมูล

^{1/} ตอบได้มากกว่า 1 คำตอบ

ตาราง 3 ร้อยละของประชาชน จำแนกตามลักษณะทางประชากร/สังคม และความต้องการให้รัฐบาล
ดำเนินการให้ในปี พ.ศ. 2553 (3 อันดับ)

ลักษณะทางประชากร/สังคม	ความต้องการให้รัฐบาลดำเนินการ ^{1/}		
	ปัญหาหนี้สินของประชาชน	ปัญหาความยากจน/ ขึ้นค่าแรงเงินเดือน	ปัญหาราคาสินค้าอุปโภค บริโภค/มีมาตรการ คุ้มครองผู้บริโภค
เพศ	38.0	32.3	32.2
• ชาย	37.9	31.4	28.9
• หญิง	38.0	33.2	35.1
อายุ	38.0	32.3	32.2
• 18 - 19 ปี	28.5	31.8	23.8
• 20 - 29 ปี	35.6	39.9	28.6
• 30 - 39 ปี	37.1	32.7	34.3
• 40 - 49 ปี	40.4	33.7	32.3
• 50 - 59 ปี	42.1	27.9	32.7
• 60 ปีขึ้นไป	33.9	27.9	34.4
ระดับการศึกษา	38.0	32.3	32.2
• ไม่ได้รับการศึกษา	35.7	37.8	33.5
• ประถมศึกษา	42.0	28.8	31.3
• มัธยมศึกษา	33.6	33.9	34.4
• อาชีวศึกษา/อนุปริญญา	43.6	35.7	32.8
• ปริญญาตรีและสูงกว่า	27.7	38.8	30.8
สถานภาพการทำงาน	38.0	32.3	32.2
• ข้าราชการ/พนักงานรัฐวิสาหกิจ	31.2	43.7	31.6
• พนักงาน/ลูกจ้างเอกชน	32.1	51.9	34.1
• ค้าขาย/ประกอบธุรกิจส่วนตัว	40.6	25.8	46.0
• เกษตรกร	43.2	20.0	20.6
• รับจ้างทั่วไป/กรรมกร	44.1	42.2	31.7
• นักเรียน/นักศึกษา	29.5	26.5	22.2
• แม่บ้าน/ไม่ได้ประกอบอาชีพ	32.8	33.0	37.4
รายได้เฉลี่ยของครัวเรือน	38.0	32.3	32.2
• ต่ำกว่า 5,000 บาท	41.3	29.7	26.3
• 5,001 – 10,000 บาท	39.6	33.6	34.0
• 10,001 – 15,000 บาท	37.8	30.4	35.5
• 15,001 – 30,000 บาท	31.5	35.4	36.8
• 30,001 – 50,000 บาท	29.7	34.8	36.8
• มากกว่า 50,000 บาท	30.9	41.7	30.3

หมายเหตุ : 1/ ตอบได้มากกว่า 1 คำตอบ

ตาราง 4 ร้อยละของประชาชน จำแนกตามด้านต่าง ๆ ที่ต้องการให้รัฐบาลดำเนินการในปี พ.ศ. 2553 มากที่สุด และลักษณะทางประชากร/สังคม

ลักษณะทางประชากร/สังคม	รวม	ด้านที่ต้องการให้ดำเนินการ								
		เศรษฐกิจ	การเกษตร	สังคม คุณภาพ ชีวิตและ สิ่งแวดล้อม	การบริหาร และ การ ปกครอง	การศึกษา ศาสนา และ วัฒนธรรม	แรงงาน	สาธารณสุข	พลังงาน และ ขนส่ง	ตำรวจ ท่องเที่ยว และอื่น ๆ
เพศ	100.0	48.8	21.7	16.1	4.0	3.7	3.3	1.2	0.5	0.7
• ชาย	100.0	47.4	24.2	15.4	4.1	3.2	3.5	1.0	0.5	0.7
• หญิง	100.0	50.2	19.5	16.7	3.9	4.2	3.1	1.3	0.4	0.7
อายุ	100.0	48.8	21.7	16.1	4.0	3.7	3.3	1.2	0.5	0.7
• 18 - 19 ปี	100.0	41.4	11.0	14.7	4.1	22.8	4.3	-	1.0	0.7
• 20 - 29 ปี	100.0	51.5	11.0	17.0	7.5	3.1	7.6	1.0	0.8	0.5
• 30 - 39 ปี	100.0	53.4	18.4	15.5	3.9	2.7	3.9	0.6	0.6	1.0
• 40 - 49 ปี	100.0	49.8	24.6	14.2	3.4	3.6	2.7	0.8	0.4	0.5
• 50 - 59 ปี	100.0	48.7	27.6	15.1	2.6	2.0	1.4	1.4	0.5	0.7
• 60 ปีขึ้นไป	100.0	39.6	27.4	21.7	3.5	2.6	1.4	3.1	-	0.7
ระดับการศึกษา	100.0	48.8	21.7	16.1	4.0	3.7	3.3	1.2	0.5	0.7
• ไม่ได้รับการศึกษา	100.0	37.6	23.3	29.7	3.7	2.7	0.9	2.1	-	-
• ประถมศึกษา	100.0	46.5	31.5	12.5	1.9	2.3	2.7	1.7	0.3	0.6
• มัธยมศึกษา	100.0	50.8	16.3	15.8	5.0	5.4	5.0	0.6	0.5	0.6
• อาชีวศึกษา/อนุปริญญา	100.0	56.8	6.7	20.4	5.4	4.1	4.6	-	1.1	0.9
• ปริญญาตรีและสูงกว่า	100.0	50.3	6.1	24.2	8.7	5.8	1.8	0.9	1.0	1.2
สถานภาพการทำงาน	100.0	48.8	21.7	16.1	4.0	3.7	3.3	1.2	0.5	0.7
• ข้าราชการ/พนักงานรัฐวิสาหกิจ	100.0	47.3	12.2	22.6	6.8	7.1	2.2	0.3	1.1	0.4
• พนักงาน/ลูกจ้างเอกชน	100.0	54.9	2.9	21.1	5.8	2.3	10.0	1.0	0.6	1.4
• ค้าขาย/ประกอบธุรกิจส่วนตัว	100.0	66.2	7.7	15.8	4.7	1.9	0.9	1.2	0.6	1.0
• เกษตรกร	100.0	33.3	55.5	7.0	1.3	1.3	0.6	0.7	0.2	0.1
• รับจ้างทั่วไป/กรรมกร	100.0	57.1	12.4	16.5	2.4	2.8	7.3	1.0	0.4	0.1
• นักเรียน/นักศึกษา	100.0	41.0	8.7	14.1	7.5	23.8	2.4	0.3	1.0	1.2
• แม่บ้าน/ไม่ได้ประกอบอาชีพ	100.0	45.9	12.4	25.5	4.4	4.3	3.1	3.3	0.2	0.9
รายได้เฉลี่ยของครัวเรือน	100.0	48.8	21.7	16.1	4.0	3.7	3.3	1.2	0.5	0.7
• ต่ำกว่า 5,000 บาท	100.0	41.0	34.6	12.8	2.4	3.8	3.1	1.6	0.3	0.4
• 5,001 – 10,000 บาท	100.0	53.1	20.1	15.1	2.9	3.3	3.4	1.2	0.6	0.3
• 10,001 – 15,000 บาท	100.0	52.6	17.4	15.7	5.0	3.8	3.3	0.9	0.5	0.8
• 15,001 – 30,000 บาท	100.0	49.5	9.5	24.1	5.8	3.5	4.6	0.7	0.4	1.9
• 30,001 – 50,000 บาท	100.0	57.2	7.6	18.3	7.1	5.3	0.8	1.3	1.2	1.2
• มากกว่า 50,000 บาท	100.0	49.9	4.7	24.7	10.5	5.3	3.5	0.5	0.9	-

หมายเหตุ : - ไม่มีข้อมูล

ตาราง 5 ร้อยละของประชาชน จำแนกตามความเดือดร้อนที่ชุมชน/หมู่บ้านได้รับ ในรอบปี พ.ศ. 2552 ที่ผ่านมา และภาค

ความเดือดร้อนที่ชุมชน/หมู่บ้านได้รับ ^{1/}	ทั่วประเทศ	ภาค				
		กรุงเทพ มหานคร	กลาง (ยกเว้น กทม.)	เหนือ	ตะวันออก เฉียงเหนือ	ใต้
1. ปัญหาหนี้สิน/เงินกู้ยืมในระบบ	40.3	32.2	39.9	39.4	47.3	31.4
2. ราคาผลผลิตการเกษตรตกต่ำ	34.7	1.9	21.0	52.5	44.2	39.5
3. ปัญหาการว่างงานในชุมชน	22.1	26.8	20.6	22.5	21.8	20.8
4. ไม่มีเงินทุนในการประกอบอาชีพ	21.3	14.1	19.6	17.4	28.7	17.4
5. บัญยาปราบศัตรูพืชราคาแพง	21.0	0.3	12.8	28.8	30.0	20.4
6. ปัญหายาเสพติด	19.9	42.0	27.7	9.0	9.5	28.1
7. โจรผู้ร้าย	12.3	36.3	16.8	3.1	3.8	17.8
8. ปัญหาสิ่งแวดล้อม	12.0	31.1	16.6	6.7	6.3	8.5
9. ปัญหาน้ำท่วม	9.1	16.0	8.0	7.8	7.1	12.1
10. ไม่มีที่ดินทำกิน	6.8	2.7	6.1	8.5	6.8	9.7
11. ขาดแคลนสาธารณสุขปโภค	6.4	6.2	5.8	8.6	5.0	8.3
12. การคมนาคมไม่สะดวก	6.4	9.2	6.7	3.6	6.2	7.9
13. ปัญหาภัยแล้ง	5.8	0.3	1.6	7.4	11.5	1.2
14. ขาดแคลนแหล่งน้ำเพื่อการเกษตร	5.7	0.1	2.0	10.2	9.2	1.5
15. ปัญหาด้านสาธารณสุข เช่น ขาดแคลนแพทย์ เครื่องมือ	3.2	3.6	3.4	2.4	3.5	3.2
16. ปัญหาผู้มีอิทธิพล/ห่วยเถื่อน	3.0	6.4	3.0	1.5	3.1	2.2
17. ปัญหาทุจริตคอรัปชั่น	2.8	6.8	1.9	4.4	0.9	3.7
18. ปัญหาแรงงานต่างถิ่น	1.9	2.6	2.5	3.3	0.4	2.2
19. ปัญหาโรคระบาดพืช/สัตว์	1.7	0.3	0.9	3.7	2.1	0.9
20. ไม่มีที่อยู่อาศัย/ที่อยู่อาศัยราคาแพง	1.7	2.7	2.8	0.8	0.6	2.7
21. ขาดแคลนพันธุ์พืช	1.1	-	0.5	1.4	1.9	1.0
22. อื่นๆ เช่น ราคาน้ำมันแพง ปัญหาภัยรุ่ม	1.7	1.7	3.5	1.7	0.6	1.0

หมายเหตุ : - ไม่มีข้อมูล

^{1/} ตอบได้มากกว่า 1 คำตอบ

ตาราง 6 ร้อยละของประชาชน จำแนกตามลักษณะทางประชากร/สังคม และความเดือดร้อนที่ชุมชน/หมู่บ้านได้รับ ในรอบปี พ.ศ. 2552 ที่ผ่านมา (3 อันดับ)

ลักษณะทางประชากร/สังคม	ความเดือดร้อนที่ชุมชน/หมู่บ้านได้รับ ^{1/}		
	ปัญหาหนี้สิน/ เงินกู้ยืมอกระบบ	ราคาผลผลิต การเกษตรตกต่ำ	ปัญหาการว่างงาน ในชุมชน
เพศ	40.3	34.7	22.1
• ชาย	39.3	37.2	21.6
• หญิง	41.1	32.4	22.6
อายุ	40.3	34.7	22.1
• 18 - 19 ปี	40.9	34.1	26.5
• 20 - 29 ปี	45.4	27.1	32.0
• 30 - 39 ปี	39.1	33.0	22.1
• 40 - 49 ปี	40.3	35.9	20.3
• 50 - 59 ปี	40.8	38.5	20.7
• 60 ปีขึ้นไป	35.7	37.3	16.0
ระดับการศึกษา	40.3	34.7	22.1
• ไม่ได้รับการศึกษา	23.4	38.9	26.1
• ประถมศึกษา	39.3	41.8	18.3
• มัธยมศึกษา	40.8	32.8	25.3
• อาชีวศึกษา/อนุปริญญา	44.0	17.5	27.0
• ปริญญาตรีและสูงกว่า	43.6	23.2	26.0
สถานภาพการทำงาน	40.3	34.7	22.1
• ข้าราชการ/พนักงานรัฐวิสาหกิจ	48.2	30.9	23.2
• พนักงาน/ลูกจ้างเอกชน	42.1	14.3	29.9
• ค้าขาย/ประกอบธุรกิจส่วนตัว	46.0	20.8	22.0
• เกษตรกร	32.6	64.4	10.9
• รับจ้างทั่วไป/กรรมกร	42.4	30.3	32.1
• นักเรียน/นักศึกษา	45.2	31.9	26.9
• แม่บ้าน/ไม่ได้ประกอบอาชีพ	36.9	24.0	26.6
รายได้เฉลี่ยของครัวเรือน	40.3	34.7	22.1
• ต่ำกว่า 5,000 บาท	39.4	44.0	23.4
• 5,001 – 10,000 บาท	43.9	36.6	20.3
• 10,001 – 15,000 บาท	37.8	34.1	20.4
• 15,001 – 30,000 บาท	41.9	19.1	25.4
• 30,001 – 50,000 บาท	33.7	22.3	20.0
• มากกว่า 50,000 บาท	36.5	10.2	25.5

หมายเหตุ : 1/ ตอบได้มากกว่า 1 คำตอบ

ตาราง 7 ร้อยละของประชาชน จำแนกตามเรื่องที่ต้องการให้รัฐบาลช่วยเหลืออย่างเร่งด่วนในปี พ.ศ. 2553
และภาค

เรื่องที่ต้องการให้รัฐบาลช่วยเหลือ ^{1/}	ทั่วประเทศ	ภาค				
		กรุงเทพ มหานคร	กลาง (ยกเว้น กทม.)	เหนือ	ตะวันออก เฉียงเหนือ	ใต้
1. ปัญหาหนี้สิน/เงินกู้ยืมระบบ	29.3	24.9	25.6	26.9	37.6	22.7
2. ประกันราคาสินค้าเกษตร	27.8	1.0	16.5	42.4	35.6	31.9
3. หางานให้ทำ/ส่งเสริมอาชีพ	18.3	23.4	15.3	19.5	18.8	16.5
4. ปัญหายาเสพติด	16.4	34.0	24.1	8.5	6.3	23.8
5. ไม่มีทุนในการประกอบอาชีพ/ให้ธนาคารเพิ่มวงเงิน	10.7	9.4	8.2	10.4	13.3	10.8
6. ปัญหาความยากจน	10.5	10.4	14.2	8.3	10.8	6.2
7. ปุ๋ย/ยาปราบศัตรูพืชราคาแพง	10.2	0.3	7.0	16.5	12.6	9.6
8. จัดหาสาธารณูปโภค เช่น ไฟฟ้า ประปา	8.7	5.1	5.7	9.7	10.6	11.0
9. ให้มีมาตรการควบคุมราคาน้ำมัน	7.5	2.1	4.9	10.6	10.3	5.6
10. ควบคุมราคาสินค้าอุปโภค-บริโภค	7.5	4.0	8.4	5.5	9.5	6.5
11. โจรผู้ร้าย	6.9	22.7	7.6	2.4	1.0	13.2
12. ปัญหาสิ่งแวดล้อม	6.0	19.4	6.7	4.7	2.4	3.8
13. ปัญหาน้ำท่วม	5.5	12.1	5.7	2.9	3.6	7.7
14. ขาดแคลนแหล่งน้ำเพื่อการเกษตร/พันธุ์พืช	4.8	0.1	1.3	8.3	7.9	2.1
15. ไม่มีที่ดินทำกิน/จัดสรรที่ดินทำกิน	4.3	2.2	2.7	6.9	4.0	6.5
16. การคมนาคมไม่สะดวก	3.1	7.3	2.4	2.8	1.8	4.1
17. ปรับค่าแรง/ขึ้นเงินเดือน	2.6	1.5	3.2	2.6	2.2	3.3
18. ปัญหาด้านสาธารณสุข เช่น จัดให้มีแพทย์ เครื่องมือ รักษาพยาบาล	2.1	2.6	1.8	1.4	2.7	1.5
19. ให้ทุนการศึกษา	1.8	2.6	1.3	1.4	2.1	1.9
20. ความขัดแย้งทางการเมือง	1.8	2.8	2.8	1.5	1.0	1.0
21. ปัญหาทุจริตคอร์รัปชัน	1.7	3.9	1.9	2.2	0.4	1.9
22. ปัญหาภัยแล้ง	1.4	0.4	0.1	2.9	2.3	0.3
23. จัดสวัสดิการช่วยเหลือเด็ก/ผู้สูงอายุ	1.3	-	2.2	1.4	1.3	0.4
24. จัดหาที่อยู่อาศัยราคาถูก	1.3	1.7	2.2	0.6	0.3	2.7
25. ปัญหาผู้มีอิทธิพล/ห่วยเถื่อน	1.2	3.5	0.6	0.9	0.9	1.2
26. อื่นๆ เช่น ส่งเสริมด้านการท่องเที่ยว/ฟื้นฟูวัฒนธรรมไทย	1.1	1.2	1.4	0.6	0.8	1.8

หมายเหตุ : - ไม่มีข้อมูล

^{1/} ตอบได้มากกว่า 1 คำตอบ

ตาราง 8 ร้อยละของประชาชน จำแนกตามลักษณะทางประชากร/สังคม และเรื่องที่ต้องการให้รัฐบาลช่วยเหลืออย่างเร่งด่วน ในปี พ.ศ. 2553 (3 อันดับ)

ลักษณะทางประชากร/สังคม	เรื่องที่ต้องการให้รัฐบาลช่วยเหลือ ^{1/}		
	ปัญหาหนี้สิน/เงินกู้ยืมในระบบ	ประกันราคาผลผลิตเกษตร	หางานให้ทำ/ส่งเสริมอาชีพ
เพศ	29.3	27.8	18.3
• ชาย	28.5	30.9	18.6
• หญิง	30.0	25.0	18.1
อายุ	29.3	27.8	18.3
• 18 - 19 ปี	30.8	22.0	26.1
• 20 - 29 ปี	30.7	22.5	25.3
• 30 - 39 ปี	26.1	26.8	18.0
• 40 - 49 ปี	30.7	29.4	16.5
• 50 - 59 ปี	29.2	28.9	18.6
• 60 ปีขึ้นไป	30.1	32.2	12.1
ระดับการศึกษา	29.3	27.8	18.3
• ไม่ได้รับการศึกษา	16.3	27.0	13.8
• ประถมศึกษา	29.5	34.3	16.1
• มัธยมศึกษา	28.0	24.5	19.7
• อาชีวศึกษา/อนุปริญญา	31.9	15.5	18.7
• ปริญญาตรีและสูงกว่า	31.4	18.9	24.7
สถานภาพการทำงาน	29.3	27.8	18.3
• ข้าราชการ/พนักงานรัฐวิสาหกิจ	33.7	25.9	24.6
• พนักงาน/ลูกจ้างเอกชน	28.0	9.4	25.5
• ค้าขาย/ประกอบธุรกิจส่วนตัว	32.9	15.7	15.8
• เกษตรกร	27.1	55.4	9.7
• รับจ้างทั่วไป/กรรมกร	29.7	23.7	26.6
• นักเรียน/นักศึกษา	34.2	23.9	24.4
• แม่บ้าน/ไม่ได้ประกอบอาชีพ	25.0	15.4	19.5
รายได้เฉลี่ยของครัวเรือน	29.3	27.8	18.3
• ต่ำกว่า 5,000 บาท	28.8	34.8	17.4
• 5,001 – 10,000 บาท	31.8	29.7	18.5
• 10,001 – 15,000 บาท	31.3	27.8	16.6
• 15,001 – 30,000 บาท	27.6	15.6	21.9
• 30,001 – 50,000 บาท	20.9	16.8	18.6
• มากกว่า 50,000 บาท	22.1	8.2	21.5

หมายเหตุ : 1/ ตอบได้มากกว่า 1 คำตอบ

ตาราง 9 ร้อยละของประชาชน จำแนกตามความเชื่อมั่นต่อรัฐบาลในการช่วยเหลือ/แก้ไขปัญหา
ความเดือดร้อน/พัฒนาประเทศให้ดีขึ้น และลักษณะทางประชากร/สังคม

ลักษณะทางประชากร/สังคม	รวม	ความเชื่อมั่นต่อรัฐบาล		
		เชื่อมั่น	ไม่เชื่อมั่น	ไม่แน่ใจ/ไม่ทราบ
เพศ	100.0	45.0	20.6	34.4
• ชาย	100.0	42.6	22.6	34.8
• หญิง	100.0	47.1	18.8	34.1
อายุ	100.0	45.0	20.6	34.4
• 18 - 19 ปี	100.0	43.4	12.8	43.8
• 20 - 29 ปี	100.0	42.8	21.1	36.1
• 30 - 39 ปี	100.0	43.5	19.8	36.7
• 40 - 49 ปี	100.0	45.8	23.0	31.2
• 50 - 59 ปี	100.0	44.2	21.9	33.9
• 60 ปีขึ้นไป	100.0	50.1	17.3	32.6
ระดับการศึกษา	100.0	45.0	20.6	34.4
• ไม่ได้รับการศึกษา	100.0	48.3	14.3	37.4
• ประถมศึกษา	100.0	45.5	21.5	33.0
• มัธยมศึกษา	100.0	42.7	19.4	37.9
• อาชีวศึกษา/อนุปริญญา	100.0	46.5	20.3	33.2
• ปริญญาตรีและสูงกว่า	100.0	45.7	21.2	33.1
สถานภาพการทำงาน	100.0	45.0	20.6	34.4
• ข้าราชการ/พนักงานรัฐวิสาหกิจ	100.0	53.1	17.4	29.5
• พนักงาน/ลูกจ้างเอกชน	100.0	42.0	22.4	35.6
• ค้าขาย/ประกอบธุรกิจส่วนตัว	100.0	43.3	24.6	32.1
• เกษตรกร	100.0	45.6	20.2	34.2
• รับจ้างทั่วไป/กรรมกร	100.0	36.5	21.8	41.7
• นักเรียน/นักศึกษา	100.0	50.5	12.8	36.7
• แม่บ้าน/ไม่ได้ประกอบอาชีพ	100.0	48.5	17.5	34.0
รายได้เฉลี่ยของครัวเรือน	100.0	45.0	20.6	34.4
• ต่ำกว่า 5,000 บาท	100.0	42.0	21.6	36.4
• 5,001 – 10,000 บาท	100.0	46.7	20.2	33.1
• 10,001 – 15,000 บาท	100.0	47.1	19.5	33.4
• 15,001 – 30,000 บาท	100.0	50.0	17.5	32.5
• 30,001 – 50,000 บาท	100.0	37.9	27.0	35.1
• มากกว่า 50,000 บาท	100.0	42.5	20.0	37.5

ตารางเปรียบเทียบข้อมูลผลการสำรวจฯ
ปี พ.ศ. 2548 - 2553

เปรียบเทียบข้อมูลการสำรวจความคิดเห็นของประชาชนเกี่ยวกับความต้องการจากรัฐบาล
ในปี 2548 - 2553 (3 อันดับแรก)

เรื่อง/ อันดับ	ปีที่สำรวจ 2547	ปีที่สำรวจ 2548	ปีที่สำรวจ 2549	ปีที่สำรวจ 2551	ปีที่สำรวจ 2552
1. ความต้องการให้รัฐบาลดำเนินการให้มากที่สุด					
อันดับที่ 1	ปัญหาความยากจน 19.0	ปัญหาความยากจน 23.6	ปัญหาความยากจน 32.5	ปัญหาราคาสินค้าอุปโภค/บริโภค 36.2	ปัญหาหนี้สินของประชาชน 38.0
อันดับที่ 2	ปัญหาการว่างงาน 13.7	ปัญหาราคาสินค้าอุปโภค/บริโภค 23.4	ปัญหาหนี้สินของประชาชน 32.0	ปัญหาเศรษฐกิจของประเทศ 28.8	ปัญหาความยากจน 32.3
อันดับที่ 3	พยุ/ประกันราคาผลผลิตการเกษตร 10.3	ปัญหาการว่างงาน 21.1	ปัญหาราคาสินค้าอุปโภค/บริโภค 26.4	ปัญหาหนี้สินของประชาชน 26.3	ปัญหาราคาสินค้าอุปโภคบริโภค 32.2
2. ความเดือดร้อนที่ชุมชน/หมู่บ้านได้รับในรอบปีที่ผ่านมา					
อันดับที่ 1	ขาดแคลนสาธารณสุขโรค 24.4	การขนส่งสินค้า/คมนาคมไม่สะดวก 17.4	ปัญหาหนี้สิน 37.7	ปัญหาหนี้สิน 35.2	ปัญหาหนี้สิน/เงินกู้ยืมในระบบ 40.3
อันดับที่ 2	ภัยธรรมชาติ 21.6	ขาดแคลนสาธารณสุขโรค 16.5	ผลผลิตการเกษตรราคาตกต่ำ 35.7	บ้ญ/ยาปราบศัตรูพืชราคาแพง 31.2	ผลผลิตการเกษตรราคาตกต่ำ 34.7
อันดับที่ 3	ไม่มีงานทำ 20.8	ภัยธรรมชาติ 15.9	ไม่มีเงินทุนในการประกอบอาชีพ 27.8	ไม่มีงานทำ 26.2	ปัญหาการว่างงานในชุมชน 22.1
3. เรื่องที่ต้องการให้รัฐบาลช่วยเหลืออย่างเร่งด่วน					
อันดับที่ 1	หางานให้ทำและส่งเสริมอาชีพ 19.8	การคมนาคมขนส่ง 17.6	ปัญหาหนี้สิน 34.6	ผลผลิตการเกษตรราคาตกต่ำ 20.8	ปัญหาหนี้สิน/เงินกู้ยืมในระบบ 29.3
อันดับที่ 2	สร้าง/ปรับปรุงถนน 11.4	หางานให้ทำและส่งเสริมอาชีพ 17.2	ไม่มีงานทำ 21.6	ปัญหาน้ำเน่าเสีย 20.2	ประกันราคาผลผลิตเกษตร 27.8
อันดับที่ 3	จัดหาสาธารณสุขโรค 9.3	จัดหาสาธารณสุขโรค 14.6	จัดหาแหล่งเงินทุนในการประกอบอาชีพ 18.8	ปัญหาอุทกภัยน้ำท่วม 19.5	หางานให้ทำ/ส่งเสริมอาชีพ 18.3

หมายเหตุ : ปี 2550 ไม่ได้ทำการสำรวจ

ตารางเปรียบเทียบข้อมูลความต้องการให้รัฐบาลดำเนินการ มากที่สุด 5 อันดับแรก
จากผลการสำรวจความคิดเห็นของประชาชนเกี่ยวกับความต้องการจากรัฐบาลในปี 2548 - 2553

ภาค	ปีที่สำรวจ 2547		ปีที่สำรวจ 2548		ปีที่สำรวจ 2549		ปีที่สำรวจ 2551		ปีที่สำรวจ 2552	
ทั่วประเทศ	1. ปัญหาความยากจน	19.0	1. ปัญหาความยากจน	23.6	1. ปัญหาความยากจน	32.5	1. ปัญหาราคาสินค้าอุปโภค/บริโภค	36.2	1. ปัญหาหนี้สินของประชาชน	38.0
	2. ปัญหาการว่างงาน	13.7	2. ปัญหาราคาสินค้าอุปโภค/บริโภค	23.4	2. ปัญหาหนี้สินของประชาชน	32.0	2. ปัญหาเศรษฐกิจของประเทศ	28.8	2. ปัญหาความยากจน	32.3
	3. พยุ่ง/ประกันราคาผลผลิตการเกษตร	10.3	3. ปัญหาการว่างงาน	21.1	3. ปัญหาราคาสินค้าอุปโภค/บริโภค	26.4	3. ปัญหาหนี้สินของประชาชน	26.3	3. ปัญหาราคาสินค้าอุปโภคบริโภค	32.2
	4. ปัญหาราคาสินค้าอุปโภค/บริโภค	9.5	4. พยุ่ง/ประกันราคาผลผลิตการเกษตร	20.9	4. ปัญหาความไม่สงบใน 3 จังหวัดชายแดนภาคใต้	19.5	4. ปัญหาความยากจน	18.0	4. ประกันราคาผลผลิตการเกษตร	30.3
	5. ปัญหาหนี้สินของประชาชน	7.6	5. ให้มีมาตรการควบคุมราคาน้ำมัน	18.8	5. ให้มีมาตรการควบคุมราคาน้ำมัน	17.5	5. ปัญหาผลผลิตการเกษตรราคาตกต่ำ	17.5	5. ให้มีมาตรการควบคุมราคาน้ำมัน	24.4
กทม.	1. ปัญหาความยากจน	21.4	1. ปัญหาราคาสินค้าอุปโภค/บริโภค	33.1	1. ปัญหาความไม่สงบใน 3 จังหวัดชายแดนภาคใต้	34.4	1. ปัญหาเศรษฐกิจของประเทศ	47.7	1. ปัญหาความยากจน	39.4
	2. ปัญหาอาชญากรรม	20.5	2. ปัญหาความยากจน	28.3	2. ปัญหาความยากจน	27.5	2. ปัญหาราคาสินค้าอุปโภค/บริโภค	34.2	2. ปัญหาหนี้สินของประชาชน	35.6
	3. ปัญหาราคาสินค้าอุปโภค/บริโภค	14.3	3. ให้มีมาตรการควบคุมราคาน้ำมัน	16.0	3. ปัญหาหนี้สินของประชาชน	25.0	3. ปัญหาความยากจน	25.3	3. ปัญหาราคาสินค้าอุปโภคบริโภค	35.3
	4. ปัญหาการว่างงาน	9.5	4. ปัญหาหยาเสพติด	12.2	4. ปัญหาราคาสินค้าอุปโภค/บริโภค	24.4	4. ปัญหาความขัดแย้งทางการเมือง	20.3	4. ปัญหาหยาเสพติด	27.2
	5. ปัญหาหยาเสพติด	8.0	5. ปัญหาการติด	11.7	5. ปัญหาเศรษฐกิจของประเทศ	23.1	5. ปัญหาหนี้สินของประชาชน	20.1	5. ปัญหาความขัดแย้งทางการเมือง	18.7
กลาง	1. ปัญหาความยากจน	23.8	1. ปัญหาความยากจน	26.2	1. ปัญหาความยากจน	31.7	1. ปัญหาราคาสินค้าอุปโภค/บริโภค	43.0	1. ปัญหาราคาสินค้าอุปโภคบริโภค	37.1
	2. ปัญหาการว่างงาน	13.1	2. ปัญหาราคาสินค้าอุปโภค/บริโภค	25.1	2. ปัญหาราคาสินค้าอุปโภค/บริโภค	29.3	2. ปัญหาเศรษฐกิจของประเทศ	33.0	2. ปัญหาความยากจน	37.0
	3. ปัญหาราคาสินค้าอุปโภค/บริโภค	11.7	3. ให้มีมาตรการควบคุมราคาน้ำมัน	21.7	3. ปัญหาหนี้สินของประชาชน	29.1	3. ปัญหาหนี้สินของประชาชน	24.9	3. ปัญหาหนี้สินของประชาชน	35.2
	4. พยุ่ง/ประกันราคาผลผลิตการเกษตร	7.9	4. ปัญหาการว่างงาน	20.6	4. ปัญหาเศรษฐกิจของประเทศ	18.9	4. ขึ้นค่าแรงงานขั้นต่ำ	20.7	4. ให้มีมาตรการควบคุมราคาน้ำมัน	20.8
	5. ปัญหาหยาเสพติด	6.0	5. พยุ่ง/ประกันราคาผลผลิตการเกษตร	12.6	5. ให้มีมาตรการควบคุมราคาน้ำมัน	18.1	5. ปัญหาความยากจน	18.0	5. ประกันราคาผลผลิตการเกษตร	18.1
เหนือ	1. พยุ่ง/ประกันราคาผลผลิตการเกษตร	15.3	1. พยุ่ง/ประกันราคาผลผลิตการเกษตร	31.8	1. ปัญหาความยากจน	31.9	1. ปัญหาราคาสินค้าอุปโภค/บริโภค	34.1	1. ประกันราคาผลผลิตการเกษตร	41.9
	2. ปัญหาการว่างงาน	14.7	2. ปัญหาความยากจน	22.8	2. ปัญหาหนี้สินของประชาชน	31.8	2. ปัญหาเศรษฐกิจของประเทศ	28.6	2. ปัญหาหนี้สินของประชาชน	34.3
	3. ปัญหาความยากจน	14.0	3. ปัญหาราคาสินค้าอุปโภค/บริโภค	21.8	3. ปัญหาราคาสินค้าอุปโภค/บริโภค	30.4	3. ปัญหาผลผลิตการเกษตรราคาตกต่ำ	24.9	3. ให้มีมาตรการควบคุมราคาน้ำมัน	32.8
	4. ปัญหาหนี้สินของประชาชน	10.8	4. ปัญหาการว่างงาน	21.7	4. ให้มีมาตรการควบคุมราคาน้ำมัน	19.3	4. ปัญหาหนี้สินของประชาชน	24.0	4. ปัญหาราคาสินค้าอุปโภคบริโภค	29.3
	5. ปัญหาราคาสินค้าอุปโภค/บริโภค	9.3	5. ให้มีมาตรการควบคุมราคาน้ำมัน	18.3	5. ปัญหาหยาพยุ่ง อาหารสัตว์ราคาแพง	16.3	5. ปัญหาหยาพยุ่ง อาหารสัตว์ราคาแพง	20.6	5. ปัญหาความยากจน	27.4
ต.อ.น.	1. ปัญหาความยากจน	19.7	1. พยุ่ง/ประกันราคาผลผลิตการเกษตร	32.6	1. ปัญหาหนี้สินของประชาชน	39.5	1. ปัญหาหนี้สินของประชาชน	33.8	1. ปัญหาหนี้สินของประชาชน	46.7
	2. ปัญหาการว่างงาน	15.6	2. ปัญหาการว่างงาน	25.5	2. ปัญหาความยากจน	37.8	2. ปัญหาราคาสินค้าอุปโภค/บริโภค	31.8	2. ประกันราคาผลผลิตการเกษตร	40.6
	3. พยุ่ง/ประกันราคาผลผลิตการเกษตร	12.7	3. ปัญหาความยากจน	23.1	3. ปัญหาราคาสินค้าอุปโภค/บริโภค	22.2	3. ปัญหาหยาพยุ่ง	22.6	3. ปัญหาความยากจน	32.4
	4. ปัญหาหนี้สินของประชาชน	10.5	4. ปัญหาราคาสินค้าอุปโภค/บริโภค	19.3	4. ปัญหาผลผลิตข้าวราคาตกต่ำ	21.6	4. ปัญหาหยาพยุ่ง อาหารสัตว์ราคาแพง	22.3	4. ปัญหาราคาสินค้าอุปโภคบริโภค	28.6
	5. จัดสรรที่ดินทำกินให้เกษตรกร	8.8	5. ให้มีมาตรการควบคุมราคาน้ำมัน	19.1	5. ให้มีมาตรการควบคุมราคาน้ำมัน	18.5	5. ปัญหาเศรษฐกิจของประเทศ	19.1	5. ให้มีมาตรการควบคุมราคาน้ำมัน	26.7
ใต้	1. ปัญหาความไม่สงบใน 3 จังหวัดชายแดนภาคใต้	19.2	1. ปัญหาความไม่สงบใน 3 จังหวัดชายแดนภาคใต้	28.1	1. ปัญหาความไม่สงบใน 3 จังหวัดชายแดนภาคใต้	36.7	1. ปัญหาราคาสินค้าอุปโภค/บริโภค	39.6	1. ประกันราคาผลผลิตการเกษตร	34.6
	2. ปัญหาการว่างงาน	13.1	2. ปัญหาราคาสินค้าอุปโภค/บริโภค	22.7	2. ปัญหาราคาสินค้าอุปโภค/บริโภค	28.2	2. ปัญหาผลผลิตการเกษตรราคาตกต่ำ	35.1	2. ปัญหาราคาสินค้าอุปโภคบริโภค	33.6
	3. ปัญหาความยากจน	12.4	3. ปัญหาการว่างงาน	19.9	3. ปัญหาความยากจน	26.6	3. ปัญหาเศรษฐกิจของประเทศ	29.2	3. ปัญหาหนี้สินของประชาชน	28.3
	4. พยุ่ง/ประกันราคาผลผลิตการเกษตร	11.7	4. ให้มีมาตรการควบคุมราคาน้ำมัน	16.5	4. ปัญหาหนี้สินของประชาชน	25.6	4. ปัญหาหนี้สินของประชาชน	18.6	4. ปัญหาความยากจน	23.8
	5. ปัญหาราคาสินค้าอุปโภค/บริโภค	10.2	5. ปัญหาความยากจน	16.3	5. ปัญหาผลผลิตการเกษตรราคาตกต่ำ	19.4	5. ขึ้นค่าแรงงานขั้นต่ำ	16.4	5. ให้มีมาตรการควบคุมราคาน้ำมัน	22.3

ตารางเปรียบเทียบข้อมูลความเดือดร้อนที่ชุมชน/หมู่บ้านได้รับในรอบปีที่ผ่านมา มากที่สุด 5 อันดับแรก
จากผลการสำรวจความคิดเห็นของประชาชนเกี่ยวกับความต้องการจากรัฐบาลในปี 2548 - 2553

ภาค	ปีที่สำรวจ 2547		ปีที่สำรวจ 2548		ปีที่สำรวจ 2549		ปีที่สำรวจ 2551		ปีที่สำรวจ 2552	
		%		%		%		%		%
ทั่วประเทศ	1. ขาดแคลนสาธารณูปโภค	24.4	1. การขนส่งสินค้า/คมนาคมไม่	17.4	1. ปัญหาหนี้สิน	37.7	1. ปัญหาหนี้สิน	35.2	1. ปัญหาหนี้สิน/เงินกู้ยืมในระบบ	40.3
	2. ภัยธรรมชาติ	21.6	2. ขาดแคลนสาธารณูปโภค	16.5	2. ผลผลิตการเกษตรราคาตกต่ำ	35.7	2. ป่วย/ยาปราบศัตรูพืชราคาแพง	31.2	2. ผลผลิตการเกษตรราคาตกต่ำ	34.7
	3. ไม่มีงานทำ	20.8	3. ภัยธรรมชาติ	15.9	3. ไม่มีเงินทุนในการประกอบอาชีพ	27.8	3. ไม่มีงานทำ	26.2	3. ปัญหาการว่างงานในชุมชน	22.1
	4. สินค้าอุปโภค/บริโภคมีราคาสูง	16.0	4. สินค้าอุปโภค/บริโภคมีราคาสูง	15.2	4. ไม่มีงานทำ	23.7	4. ไม่มีเงินทุนประกอบอาชีพ	25.1	4. ไม่มีเงินทุนในการประกอบอาชีพ	21.3
	5. ปัญหาหนี้สิน	14.4	5. ไม่มีงานทำ	12.6	5. ป่วย/ยาปราบศัตรูพืชราคาแพง	20.5	5. ผลผลิตการเกษตรราคาตกต่ำ	23.3	5. ป่วย/ยาปราบศัตรูพืชราคาแพง	21.0
กทม.	1. ปัญหาสิ่งแวดล้อม	24.0	1. ปัญหาสิ่งแวดล้อม	34.3	1. ปัญหาหนี้สิน	34.4	1. ปัญหาเสพติด	43.5	1. ปัญหาเสพติด	42.0
	2. การขนส่งสินค้า/คมนาคมไม่สะดวก	20.7	2. ปัญหาสังคม	15.7	2. ปัญหาสิ่งแวดล้อม	27.8	2. ปัญหาสิ่งแวดล้อม	40.0	2. ใจผู้ร้าย	36.3
	3. ใจผู้ร้าย	16.9	3. การขนส่งสินค้า/คมนาคมไม่สะดวก	15.5	3. ไม่มีงานทำ	26.6	3. ไม่มีงานทำ	38.6	3. ปัญหาหนี้สิน/เงินกู้ยืมในระบบ	32.2
	4. ขาดแคลนสาธารณูปโภค	14.1	4. ปัญหาเสพติด	13.1	4. ปัญหาเสพติด	23.8	4. ปัญหาหนี้สิน	33.5	4. ปัญหาสิ่งแวดล้อม	31.1
	5. ปัญหาเสพติด	9.0	5. ขาดแคลนสาธารณูปโภค	8.1	5. ไม่มีเงินทุนในการประกอบอาชีพ	22.4	5. ใจผู้ร้าย	27.9	5. ปัญหาการว่างงานในชุมชน	26.8
กลาง	1. ขาดแคลนสาธารณูปโภค	25.5	1. ขาดแคลนสาธารณูปโภค	15.5	1. ปัญหาหนี้สิน	38.2	1. ปัญหาหนี้สิน	32.1	1. ปัญหาหนี้สิน/เงินกู้ยืมในระบบ	39.9
	2. ไม่มีงานทำ	18.1	2. สินค้าอุปโภค/บริโภคมีราคาสูง	14.4	2. ไม่มีเงินทุนในการประกอบอาชีพ	24.6	2. ไม่มีงานทำ	27.6	2. ปัญหาเสพติด	27.7
	3. สินค้าอุปโภค/บริโภคมีราคาสูง	13.9	3. ปัญหาสิ่งแวดล้อม	14.3	3. ปัญหาสิ่งแวดล้อม	24.4	3. ปัญหาสิ่งแวดล้อม	24.6	3. ผลผลิตการเกษตรราคาตกต่ำ	21.0
	4. ปัญหาสิ่งแวดล้อม	13.7	4. การขนส่งสินค้า/คมนาคมไม่สะดวก	14.0	4. ผลผลิตการเกษตรราคาตกต่ำ	24.0	4. ปัญหาเสพติด	24.5	4. ปัญหาการว่างงานในชุมชน	20.6
	5. ปัญหาหนี้สิน	13.3	5. ภัยธรรมชาติ	9.4	5. ไม่มีงานทำ	21.3	5. ไม่มีเงินทุนประกอบอาชีพ	23.6	5. ไม่มีเงินทุนในการประกอบอาชีพ	19.6
เหนือ	1. ขาดแคลนสาธารณูปโภค	26.0	1. การขนส่งสินค้า/คมนาคมไม่สะดวก	22.4	1. ผลผลิตการเกษตรราคาตกต่ำ	50.8	1. ป่วย/ยาปราบศัตรูพืชราคาแพง	44.1	1. ผลผลิตการเกษตรราคาตกต่ำ	52.5
	2. สินค้าอุปโภค/บริโภคมีราคาสูง	24.6	2. ขาดแคลนสาธารณูปโภค	20.6	2. ปัญหาหนี้สิน	40.0	2. ผลผลิตการเกษตรราคาตกต่ำ	34.1	2. ปัญหาหนี้สิน/เงินกู้ยืมในระบบ	39.4
	3. ไม่มีงานทำ	23.9	3. ผลผลิตการเกษตรราคาต่ำ	18.3	3. ป่วย/ยาปราบศัตรูพืชราคาแพง	30.7	3. ปัญหาหนี้สิน	32.7	3. ป่วย/ยาปราบศัตรูพืชราคาแพง	28.8
	4. ผลผลิตการเกษตรราคาต่ำ	19.6	4. ภัยธรรมชาติ	18.0	4. ไม่มีเงินทุนในการประกอบอาชีพ	25.7	4. ผลผลิตข้าวราคาตกต่ำ	28.8	4. ปัญหาการว่างงานในชุมชน	22.5
	5. ภัยธรรมชาติ	19.5	5. สินค้าอุปโภค/บริโภคมีราคาสูง	17.7	5. ไม่มีงานทำ	23.2	5. ไม่มีงานทำ	22.7	5. ไม่มีเงินทุนในการประกอบอาชีพ	17.4
ต.อ.น.	1. ภัยธรรมชาติ	43.2	1. ภัยธรรมชาติ	26.7	1. ผลผลิตการเกษตรราคาตกต่ำ	47.2	1. ป่วย/ยาปราบศัตรูพืชราคาแพง	47.7	1. ปัญหาหนี้สิน/เงินกู้ยืมในระบบ	47.3
	2. ไม่มีงานทำ	26.0	2. การขนส่งสินค้า/คมนาคมไม่สะดวก	18.0	2. ปัญหาหนี้สิน	40.7	2. ปัญหาหนี้สิน	41.0	2. ผลผลิตการเกษตรราคาตกต่ำ	44.2
	3. ขาดแคลนสาธารณูปโภค	23.9	3. สินค้าอุปโภค/บริโภคมีราคาสูง	17.7	3. ไม่มีเงินทุนในการประกอบอาชีพ	31.9	3. ผลผลิตข้าวราคาตกต่ำ	29.1	3. ป่วย/ยาปราบศัตรูพืชราคาแพง	30.0
	4. ปัญหาหนี้สิน	18.9	4. ไม่มีงานทำ	17.6	4. ป่วย/ยาปราบศัตรูพืชราคาแพง	28.8	4. ไม่มีเงินทุนประกอบอาชีพ	28.2	4. ไม่มีเงินทุนในการประกอบอาชีพ	28.7
	5. สินค้าอุปโภค/บริโภคมีราคาสูง	16.3	5. ขาดแคลนสาธารณูปโภค	16.1	5. ภัยแล้ง/แล้งจัด	26.2	5. ผลผลิตการเกษตรราคาตกต่ำ	23.1	5. ปัญหาการว่างงานในชุมชน	21.8
ใต้	1. ขาดแคลนสาธารณูปโภค	32.8	1. ขาดแคลนสาธารณูปโภค	22.6	1. ผลผลิตการเกษตรราคาตกต่ำ	39.6	1. ผลผลิตการเกษตรราคาต่ำ	46.2	1. ผลผลิตการเกษตรราคาตกต่ำ	39.5
	2. ไม่มีงานทำ	24.0	2. ไม่มีงานทำ	17.3	2. ไม่มีเงินทุนในการประกอบอาชีพ	31.8	2. ปัญหาหนี้สิน	31.7	2. ปัญหาหนี้สิน/เงินกู้ยืมในระบบ	31.4
	3. สินค้าอุปโภค/บริโภคมีราคาสูง	17.3	3. การขนส่งสินค้า/คมนาคมไม่สะดวก	17.0	3. ปัญหาหนี้สิน	29.1	3. ไม่มีเงินทุนประกอบอาชีพ	28.8	3. ปัญหาเสพติด	28.1
	4. การขนส่งสินค้า/คมนาคมไม่สะดวก	16.1	4. สินค้าอุปโภค/บริโภคมีราคาสูง	14.5	4. ไม่มีงานทำ	25.1	4. ไม่มีงานทำ	28.6	4. ปัญหาการว่างงานในชุมชน	20.8
	5. ปัญหาหนี้สิน	14.0	5. ปัญหาสังคม	11.3	5. ปัญหาผู้ก่อความไม่สงบ/ สร้างสถานการณ์	20.7	5. ป่วย/ยาปราบศัตรูพืชราคาแพง	27.6	5. ป่วย/ยาปราบศัตรูพืชราคาแพง	20.4

หมายเหตุ : ปี 2550 ไม่ได้ทำการสำรวจ

ตารางเปรียบเทียบข้อมูลเรื่องที่ต้องการให้รัฐบาลช่วยเหลืออย่างเร่งด่วน มากที่สุด 5 อันดับแรก
จากผลการสำรวจความคิดเห็นของประชาชนเกี่ยวกับความต้องการจากรัฐบาลในปี 2548 - 2553

ภาค	ปีที่สำรวจ 2547		ปีที่สำรวจ 2548		ปีที่สำรวจ 2549		ปีที่สำรวจ 2551		ปีที่สำรวจ 2552	
ทั่วประเทศ	1. หน่วยงานให้ทำและส่งเสริมอาชีพ	19.8	1. การคมนาคมขนส่ง	17.6	1. ปัญหาหนี้สิน	34.6	1. ปัญหาผลผลิตการเกษตรราคาตกต่ำ	20.8	1. ปัญหาหนี้สิน/เงินกู้ยืมในระบบ	29.3
	2. สร้าง/ปรับปรุงถนน	11.4	2. หน่วยงานให้ทำและส่งเสริมอาชีพ	17.2	2. ปัญหาไม่มีงานทำ	21.6	2. ปัญหาน้ำเน่าเสีย	20.2	2. ประกันราคาผลผลิตเกษตร	27.8
	3. จัดหาสาธารณูปโภค	9.3	3. จัดหาสาธารณูปโภค	14.6	3. ปัญหาแหล่งเงินทุนในการประกอบอาชีพ	18.8	3. ปัญหาอุทกภัยน้ำท่วม	19.5	3. หน่วยงานให้ทำ/ส่งเสริมอาชีพ	18.3
	4. ปรับค่าแรง/ขึ้นเงินเดือน	8.5	4. ปัญหาสินค้าอุปโภค/บริโภคมีราคาสูง	14.1	4. ปัญหาผลผลิตการเกษตรราคาตกต่ำ	16.4	4. ปัญหาราคาปุ๋ย อาหารสัตว์ราคาแพง	17.8	4. ปัญหายาเสพติด	16.4
	5. ให้พยุ/ประกันราคาผลผลิตการเกษตร	6.6	5. ให้พยุ/ประกันราคาผลผลิตการเกษตร	12.1	5. ปัญหาผลผลิตข้าวราคาตกต่ำ	13.2	5. ปัญหาห้วยเหื่อน/ห้วยใต้ดิน	14.0	5. ปัญหาแหล่งเงินทุนในการประกอบอาชีพ/ให้ธนาคารเพิ่มวงเงิน	10.7
กทม.	1. สร้าง/ปรับปรุงถนน	14.1	1. ปัญหาสิ่งแวดล้อม	26.1	1. ปัญหาหนี้สิน	32.6	1. ปัญหาไม่มีงานทำ	26.7	1. ปัญหายาเสพติด	34.0
	2. ความปลอดภัยในชีวิตและทรัพย์สิน	13.7	2. การคมนาคมขนส่ง	16.1	2. ปัญหายาเสพติด	25.6	2. ปัญหายาเสพติด	20.1	2. ปัญหาหนี้สิน/เงินกู้ยืมในระบบ	24.9
	3. ปัญหาสิ่งแวดล้อม	9.8	3. ความปลอดภัยในชีวิตและทรัพย์สิน	14.7	3. ปัญหาไม่มีงานทำ	23.0	3. ปัญหาอุทกภัยน้ำท่วม	16.9	3. หน่วยงานให้ทำ/ส่งเสริมอาชีพ	23.4
	4. จัดหาสาธารณูปโภค	9.6	4. ปัญหายาเสพติด	13.5	4. ปัญหาสิ่งแวดล้อม	19.9	4. ขาดแคลนแหล่งน้ำเพื่อการเกษตร	16.3	4. ใจผู้ร้าย	22.7
	5. หน่วยงานให้ทำและส่งเสริมอาชีพ	7.8	5. ปัญหาสินค้าอุปโภค/บริโภคมีราคาสูง	7.9	5. ปัญหาแหล่งเงินทุนในการประกอบอาชีพ	16.9	5. ปัญหาห้วยเหื่อน/ห้วยใต้ดิน	15.8	5. ปัญหาสิ่งแวดล้อม	19.4
กลาง	1. หน่วยงานให้ทำและส่งเสริมอาชีพ	20.6	1. การคมนาคมขนส่ง	14.2	1. ปัญหาหนี้สิน	35.9	1. ปัญหาอุทกภัยน้ำท่วม	19.4	1. ปัญหาหนี้สิน/เงินกู้ยืมในระบบ	25.6
	2. สร้าง/ปรับปรุงถนน	9.9	2. ปัญหาสินค้าอุปโภค/บริโภคมีราคาสูง	13.6	2. ปัญหาไม่มีงานทำ	18.8	2. ปัญหาน้ำเน่าเสีย	17.1	2. ปัญหายาเสพติด	24.1
	3. ปรับค่าแรง/ขึ้นเงินเดือน	9.8	3. จัดหาสาธารณูปโภค	12.9	3. ปัญหาแหล่งเงินทุนในการประกอบอาชีพ	17.2	3. ขาดแคลนแหล่งน้ำเพื่อการเกษตร	16.8	3. ประกันราคาผลผลิตเกษตร	16.5
	4. จัดหาสาธารณูปโภค	9.0	4. หน่วยงานให้ทำและส่งเสริมอาชีพ	12.4	4. ปัญหายาเสพติด	15.3	4. ปัญหาห้วยเหื่อน/ห้วยใต้ดิน	13.5	4. หน่วยงานให้ทำ/ส่งเสริมอาชีพ	15.3
	5. จัดหาแหล่งน้ำเพื่อการเกษตร	5.5	5. ปรับค่าแรง/ขึ้นเงินเดือน	9.6	5. ปัญหาสิ่งแวดล้อม	15.1	5. ปัญหาฝุ่นละออง ฝุ่นควัน	13.3	5. ปัญหาความยากจน	14.2
เหนือ	1. หน่วยงานให้ทำและส่งเสริมอาชีพ	21.1	1. การคมนาคมขนส่ง	22.4	1. ปัญหาหนี้สิน	34.8	1. ปัญหาผลผลิตการเกษตรราคาตกต่ำ	30.0	1. ประกันราคาผลผลิตเกษตร	42.4
	2. สร้าง/ปรับปรุงถนน	13.2	2. ให้พยุ/ประกันราคาผลผลิตการเกษตร	21.1	2. ปัญหาผลผลิตการเกษตรราคาตกต่ำ	25.2	2. ปัญหาราคาปุ๋ย อาหารสัตว์ราคาแพง	26.5	2. ปัญหาหนี้สิน/เงินกู้ยืมในระบบ	26.9
	3. ให้พยุ/ประกันราคาผลผลิตการเกษตร	10.5	3. จัดหาสาธารณูปโภค	18.9	3. ปัญหาไม่มีงานทำ	22.1	3. ปัญหาอุทกภัยน้ำท่วม	19.0	3. หน่วยงานให้ทำ/ส่งเสริมอาชีพ	19.5
	4. ปรับค่าแรง/ขึ้นเงินเดือน	9.9	4. หน่วยงานให้ทำและส่งเสริมอาชีพ	18.6	4. ปัญหาปุ๋ย/ยาปราบศัตรูพืชราคาแพง	19.5	4. ปัญหาราคาข้าวตกต่ำ	16.0	4. ปุ๋ย/ยาปราบศัตรูพืชราคาแพง	16.5
	5. จัดหาแหล่งน้ำเพื่อการเกษตร	8.9	5. ปัญหาสินค้าอุปโภค/บริโภคมีราคาสูง	16.8	5. ปัญหาผลผลิตข้าวราคาตกต่ำ	16.6	5. ปัญหาน้ำเน่าเสีย	14.0	5. ให้มีมาตรการควบคุมราคาน้ำมัน	10.6
ด.อ.น.	1. หน่วยงานให้ทำและส่งเสริมอาชีพ	22.7	1. หน่วยงานให้ทำและส่งเสริมอาชีพ	24.2	1. ปัญหาหนี้สิน	38.1	1. ปัญหาน้ำเน่าเสีย	29.5	1. ปัญหาหนี้สิน/เงินกู้ยืมในระบบ	37.6
	2. สร้าง/ปรับปรุงถนน	10.4	2. ให้พยุ/ประกันราคาผลผลิตการเกษตร	19.4	2. ปัญหาผลผลิตข้าวราคาตกต่ำ	23.3	2. ปัญหาราคาปุ๋ย อาหารสัตว์ราคาแพง	26.8	2. ประกันราคาผลผลิตเกษตร	35.6
	3. จัดหาแหล่งน้ำเพื่อการเกษตร	9.6	3. การคมนาคมขนส่ง	18.1	3. ปัญหาไม่มีงานทำ	23.3	3. ปัญหาผลผลิตการเกษตรราคาตกต่ำ	24.0	3. หน่วยงานให้ทำ/ส่งเสริมอาชีพ	18.8
	4. ให้พยุ/ประกันราคาผลผลิตการเกษตร	8.9	4. ปัญหาสินค้าอุปโภค/บริโภคมีราคาสูง	15.5	4. ปัญหาแหล่งเงินทุนในการประกอบอาชีพ	22.4	4. ปัญหาราคาข้าวตกต่ำ	20.7	4. ปัญหาแหล่งเงินทุนในการประกอบอาชีพ/ให้ธนาคารเพิ่มวงเงิน	13.3
	5. ปัญหาหนี้สิน	8.5	5. ปัญหาหนี้สิน	15.5	5. ปัญหาปุ๋ย/ยาปราบศัตรูพืชราคาแพง	18.9	5. ปัญหาอุทกภัยน้ำท่วม	18.9	5. ปุ๋ย/ยาปราบศัตรูพืชราคาแพง	12.6
ใต้	1. หน่วยงานให้ทำและส่งเสริมอาชีพ	22.0	1. หน่วยงานให้ทำและส่งเสริมอาชีพ	20.6	1. ปัญหาผลผลิตการเกษตรราคาตกต่ำ	27.7	1. ปัญหาผลผลิตการเกษตรราคาตกต่ำ	35.6	1. ประกันราคาผลผลิตเกษตร	31.9
	2. จัดหาสาธารณูปโภค	15.6	2. จัดหาสาธารณูปโภค	19.4	2. ปัญหาผู้ก่อความไม่สงบ/สร้างสถานการณ์	24.9	2. ปัญหาอุทกภัยน้ำท่วม	25.0	2. ปัญหายาเสพติด	23.8
	3. สร้าง/ปรับปรุงถนน	11.3	3. การคมนาคมขนส่ง	17.3	3. ปัญหาหนี้สิน	24.4	3. ปัญหาฝุ่นละออง ฝุ่นควัน	19.5	3. ปัญหาหนี้สิน/เงินกู้ยืมในระบบ	22.7
	4. ปรับค่าแรง/ขึ้นเงินเดือน	8.6	4. ปัญหาสินค้าอุปโภค/บริโภคมีราคาสูง	13.8	4. ปัญหาไม่มีงานทำ	20.5	4. ปัญหาห้วยเหื่อน/ห้วยใต้ดิน	16.4	4. หน่วยงานให้ทำ/ส่งเสริมอาชีพ	16.5
	5. ความปลอดภัยในชีวิตและทรัพย์สิน	6.3	5. ความปลอดภัยในชีวิตและทรัพย์สิน	12.1	5. ปัญหาแหล่งเงินทุนในการประกอบอาชีพ	17.6	5. ปัญหาน้ำเน่าเสีย	15.8	5. ใจผู้ร้าย	13.2

หมายเหตุ : ปี 2550 ไม่ได้ทำการสำรวจ