



TDRI THAILAND
DEVELOPMENT
RESEARCH
INSTITUTE



การสำรวจผลกระทบจากสถานการณ์การแพร่ระบาดของโรคโควิด 19 ด้านเศรษฐกิจ

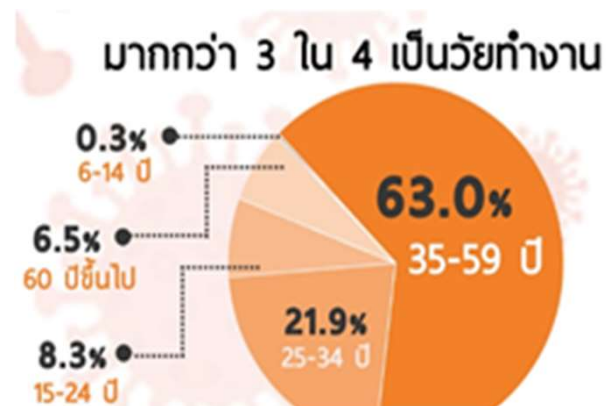
การสำรวจผลกระทบจากสถานการณ์การแพร่ระบาดของโรคโควิด 19 ด้านเศรษฐกิจ

- ที่มา

สำนักงานสถิติแห่งชาติ ร่วมกันคณะนักวิชาการจากสถาบันวิจัยเพื่อการพัฒนาประเทศไทย (Thailand Development Research Institute- TDRI) สำนักงานพัฒนานโยบายสุขภาพระหว่างประเทศ (International Health Policy Program Foundation-IHPP) คณะเศรษฐศาสตร์ จุฬาลงกรณ์มหาวิทยาลัย องค์การยูนิเซฟ ประเทศไทย คณะทำงานด้านข้อมูล องค์การสหประชาชาติ ประเทศไทย (UN Data Group) จัดการทำการสำรวจผลกระทบจากสถานการณ์การแพร่ระบาดของโรคโควิด 19 เพื่อรวบรวมความคิดเห็นของประชาชนเพื่อให้ภาครัฐได้นำไปทบทวนและกำหนดนโยบาย รวมทั้งมาตรการต่าง ๆ ต่อไป

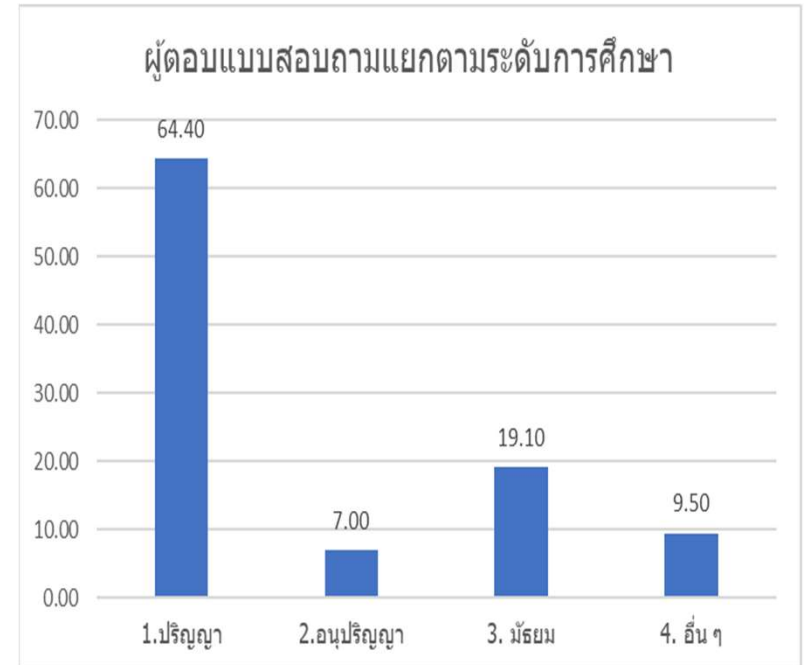
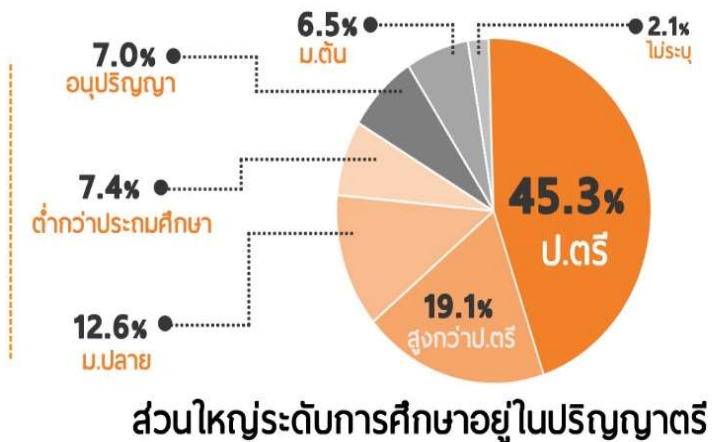
การสำรวจผลกระทบจากสถานการณ์การแพร่ระบาดของโรคโควิด 19 ด้านเศรษฐกิจ

- กลุ่มตัวอย่าง = 27, 429 สํารวจทั่ว 77 จังหวัด
- ระยะเวลาการสำรวจ = 23 เมษายน – 17 พฤษภาคม 2020
- สํารวจผ่านทางออนไลน์
- กลุ่มอายุ ประชาชนทั่วไป อายุตั้งแต่ 6 ปีขึ้นไป ส่วนใหญ่ (63.0 %) อายุระหว่าง 35-59 ปี



ข้อมูลพื้นฐานของผู้ตอบแบบสอบถาม

- เพศ : ชาย 34.6 % หญิง 65.4 %
- การศึกษา ส่วนมากจบปริญญาตรีขึ้นไป = 64 %
- อนุปริญญา = 7.0 %
- มัธยมศึกษา = 19.1 %



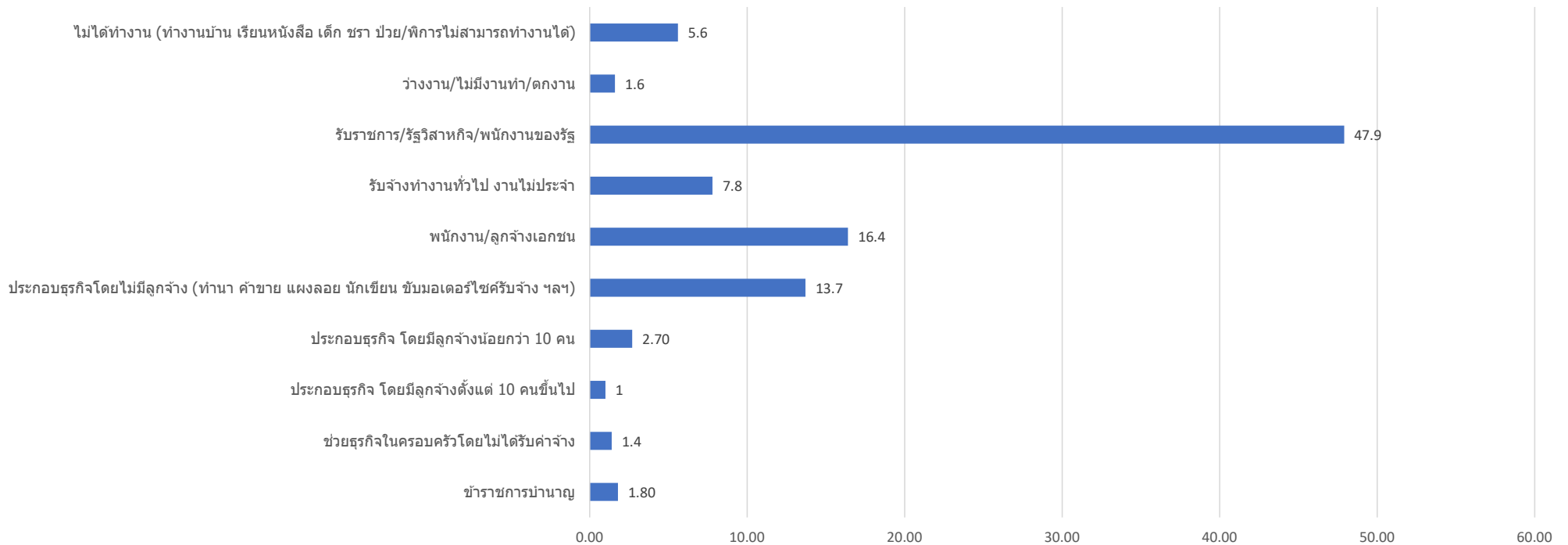
การประกอบอาชีพก่อนโควิด 19

47.9 % = ข้าราชการ

16.4 % = พนักงานหรือลูกจ้างเอกชน

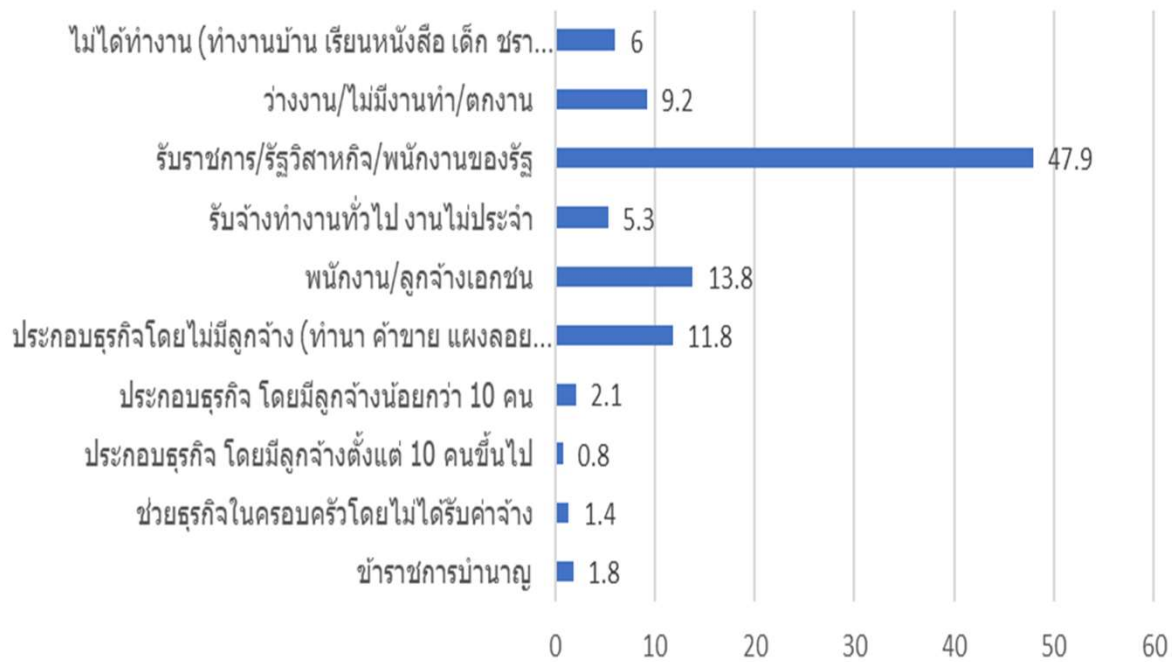
13.7% = ประกอบธุรกิจโดยไม่มีลูกจ้าง (ทำนา ค้าขาย แผงลอย มอเตอร์ไซค์รับจ้าง เป็นต้น

ผู้ตอบแบบสอบถามแยกตามอาชีพก่อนระบาด



อาชีพของผู้ตอบหลังระบาด ในช่วงสัมภาษณ์

อาชีพของผู้ตอบหลังระบาด ในช่วงที่สัมภาษณ์



47.9 % = ข้าราชการ

13.8 % = พนักงาน / ลูกจ้างเอกชน

11.8% = ประกอบธุรกิจโดยไม่มีลูกจ้าง (ทำนา ค้าขาย แผงลอย
มอเตอร์ไซค์รับจ้าง เป็นต้น)

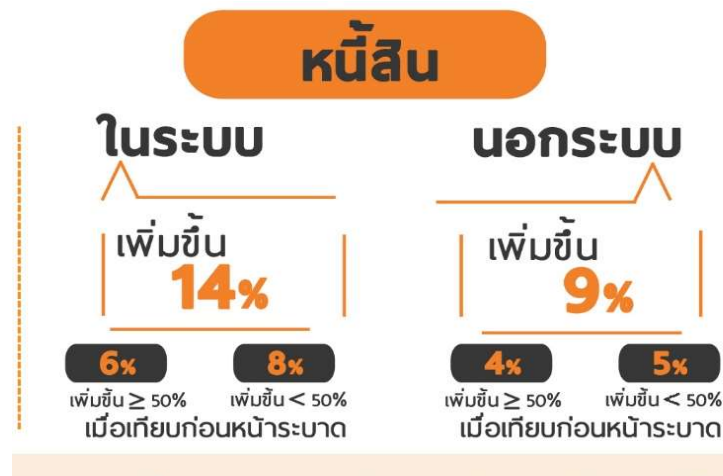
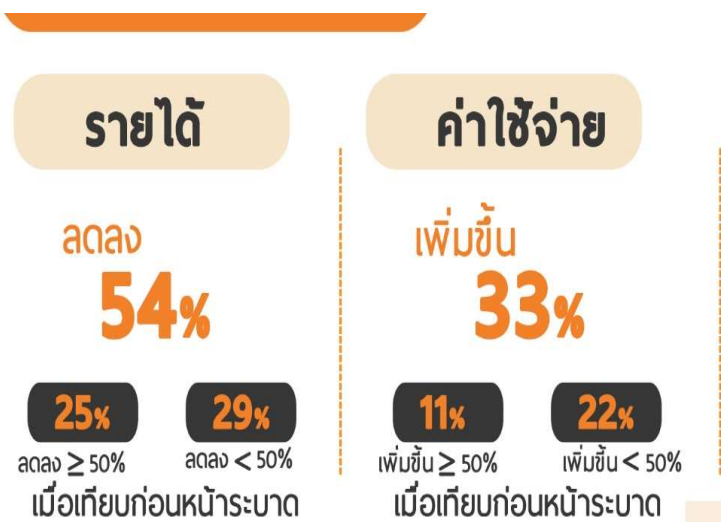
มากกว่าครึ่งมีรายได้ลดลง และ หนึ่งในสาม มีค่าใช้จ่ายเพิ่มขึ้น

จากจำนวนผู้ตอบทั้งหมด

54 % มีรายได้ลดลง, และ 33 % มีค่าใช้จ่ายเพิ่มขึ้น

14 % มีหนี้สินในระบบเพิ่มขึ้น

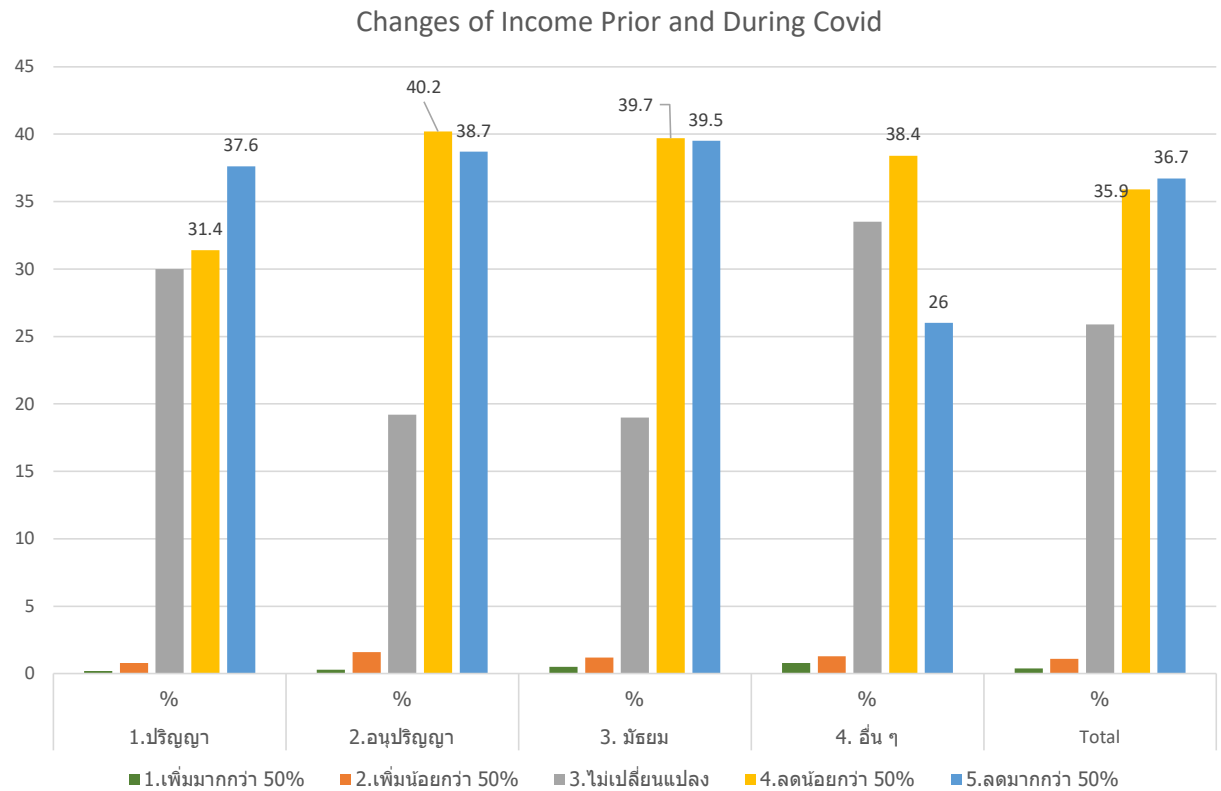
เกือบ หนึ่งในสิบ มีรายได้นอกระบบเพิ่มขึ้น



Data only non -civil servants

ผลกระทบด้านรายได้ก่อนและหลังจากโควิด

- โควิดส่งผลกระทบต่อรายได้ออกทุก
ระดับการศึกษา
- กลุ่มที่ได้รับผลกระทบมากที่สุดคือกลุ่ม
ที่จบระดับอนุปริญญา (78.9%) และ
ระดับมัธยมศึกษา (79.2%)



ผลกระทบต่อการประกอบอาชีพ

เกือบครึ่งมียอดขายลดลง รองลงมาคือปัจจัยการผลิตขาดแคลน และราคาวัตถุดิบเพิ่มขึ้น

จากจำนวนผู้ตอบทั้งหมด

ได้รับผลกระทบต่อการประกอบอาชีพ

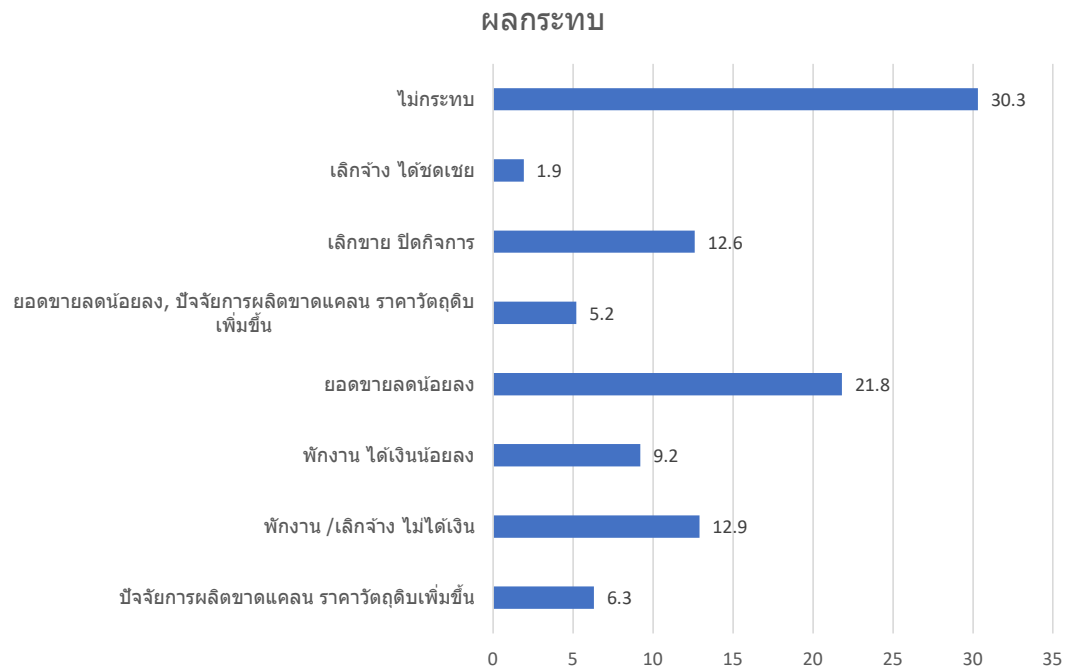
(สามารถตอบได้มากกว่า 1 คำตอบ)



Data only non –civil servants

การจ้างงานและอาชีพหลังการเกิดโควิด

- 14.5 % ตกลง เลิกจ้าง
- 69.7% ได้รับผลกระทบด้านอาชีพและการจ้างงาน
- ผู้ประกอบการรายเล็กได้รับผลกระทบ โดยยอดขายลดน้อยลง 21.8% และปิดกิจการ 12.6 %
- 12.9 % โดนพักงาน หรือเลิกจ้าง โดยไม่ได้เงิน



การห้ามการเดินทางระหว่างจังหวัดและการปิดร้านค้า/ห้าง เป็นมาตรการที่ส่งผลการทำมาหากินมากที่สุด (ข้อมูลจากผู้ตอบทั้งหมด)

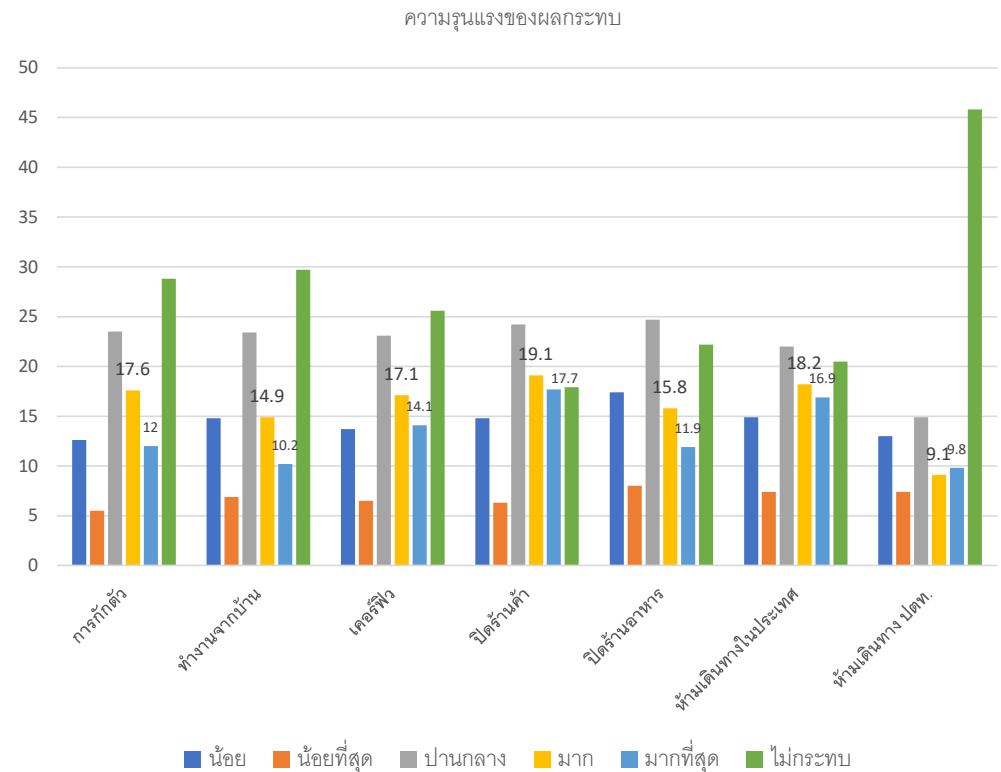


การปิดร้านค้าและการห้ามเดินทางในประเทศ

เป็นผลกระทบจากมาตรการรัฐสำหรับผู้ที่ไม่ได้เป็นข้าราชการมากที่สุด

Data only non -civil servants

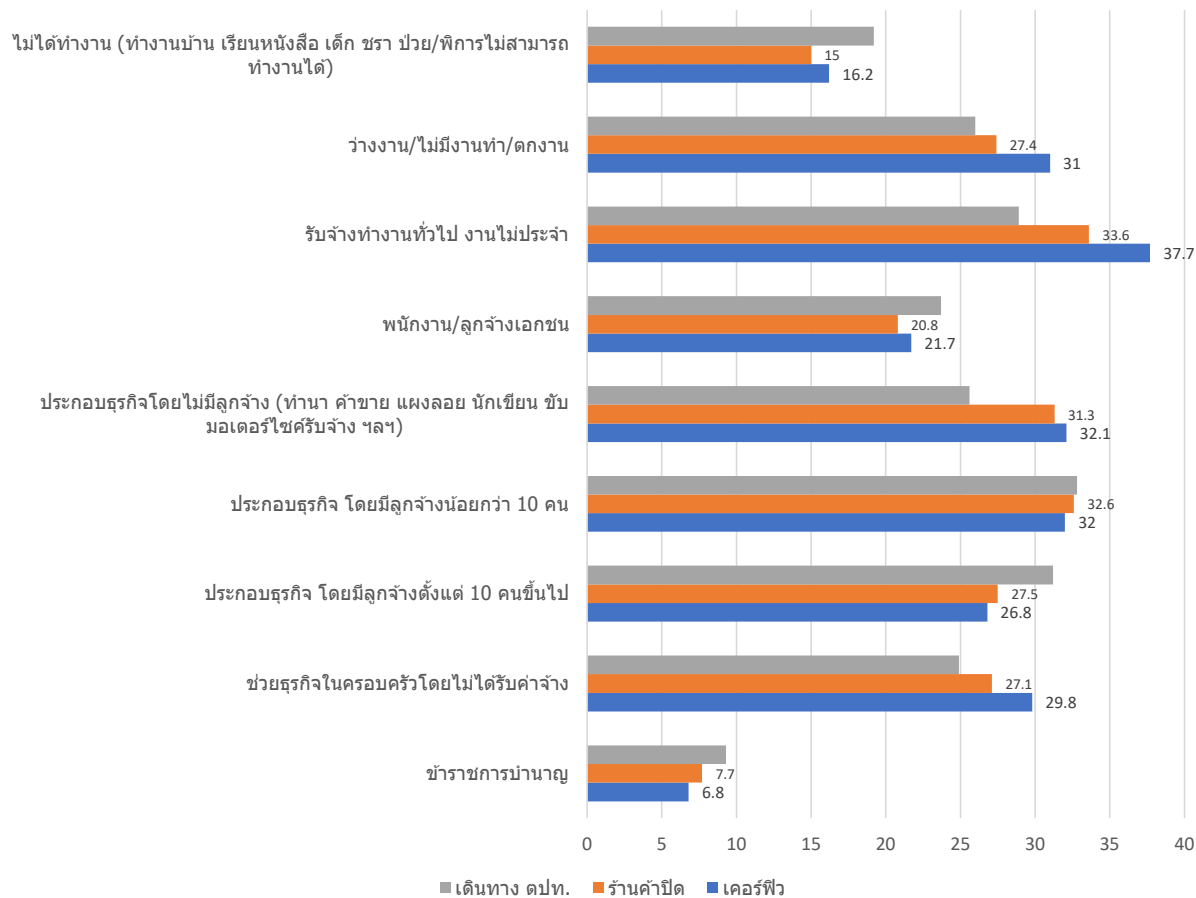
- 36.8 % ได้รับผลกระทบจากมาตรการการปิดร้านค้าในระดับมากและมากที่สุด รองลงมาคือ ห้ามเดินทางในประเทศ และเคอร์ฟิว (35.1% และ 31.2%)
- 1 ใน 4 ไม่ได้รับผลกระทบหรือได้รับผลกระทบน้อย
- 25.4 % ได้รับผลกระทบน้อยหรือไม่กระทบ



การปรับตัวของผู้ตอบหลังจากเกิดโควิด 19

สัดส่วนผู้ตอบว่าไม่สามารถปรับตัวได้

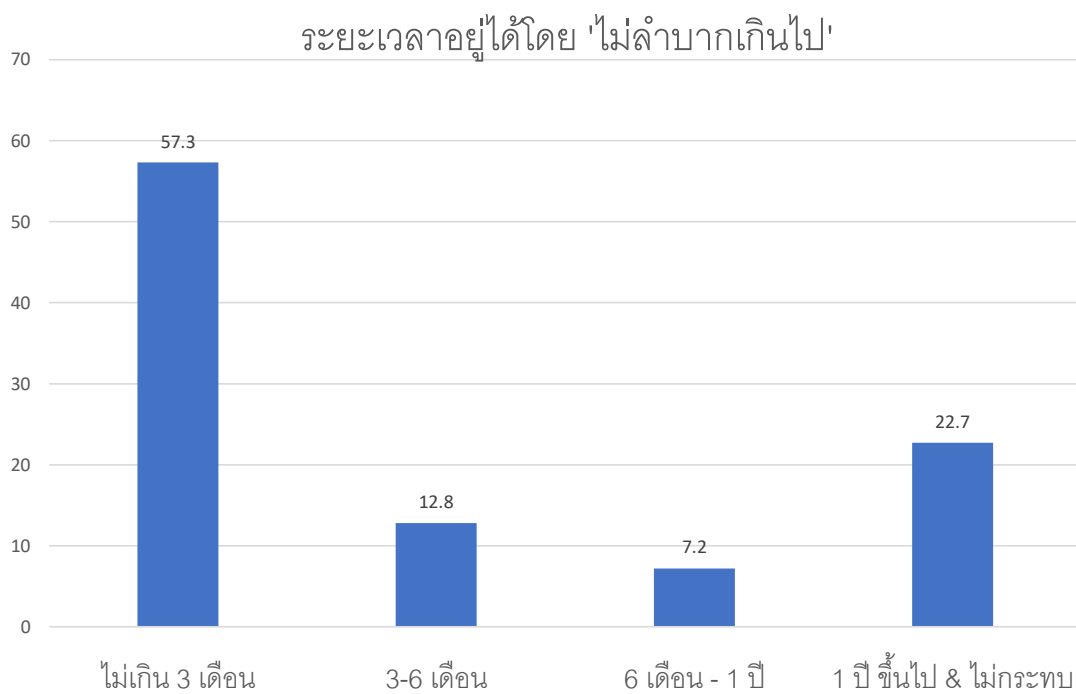
Data only non –civil servants



- 1 ใน 4 ไม่สามารถปรับตัวได้ โดยเฉพาะผู้ที่รับจ้างทั่วไป และผู้ที่ทำงานไม่ประจำ ประเด็นที่ปรับตัวไม่ได้มากที่สุดคือเรื่องเคอร์ฟิว (37.7%) และการปิดร้านค้า (33.6%)
- หนึ่งในสามของผู้ประกอบธุรกิจขนาดเล็กไม่สามารถปรับตัวได้เนื่องจากมาตรการเคอร์ฟิว และการปิดร้าน

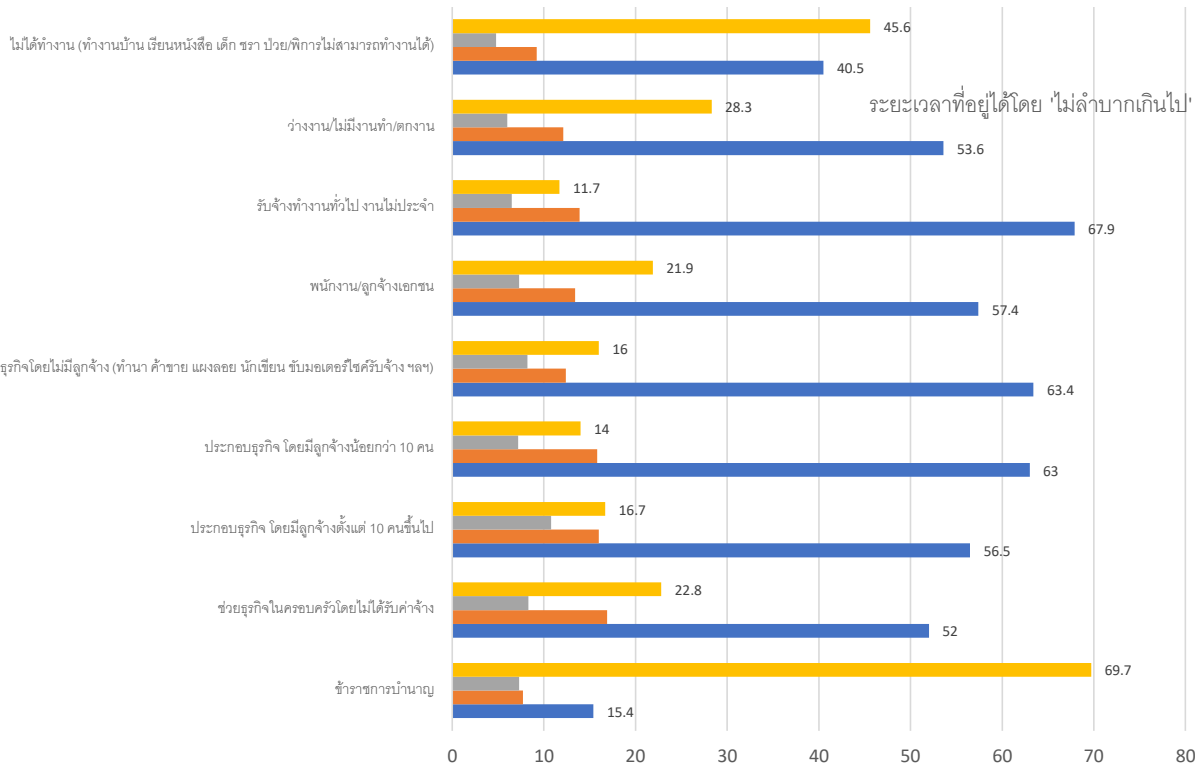
มากกว่าครึ่งอยู่ได้โดยไม่ลำบากมากเกินไป ไม่เกิน 3 เดือนเท่านั้น

Data only non -civil servants



- 57.3 % สามารถอยู่ได้โดยไม่ลำบากเกินไปไม่เกิน 33 เดือน
- หนึ่งในสิบสามารถอยู่ได้โดยไม่ลำบากเกินไปไม่เกิน 6 เดือน

มากกว่าครึ่งอยู่ลำบากหากสถานการณ์ลากยาวมากกว่า 3 เดือน



■ 1 ปี ขึ้นไป & ไม่กระทบ
 ■ 6 เดือน - 1 ปี
 ■ 3-6 เดือน
 ■ ไม่เกิน 3 เดือน

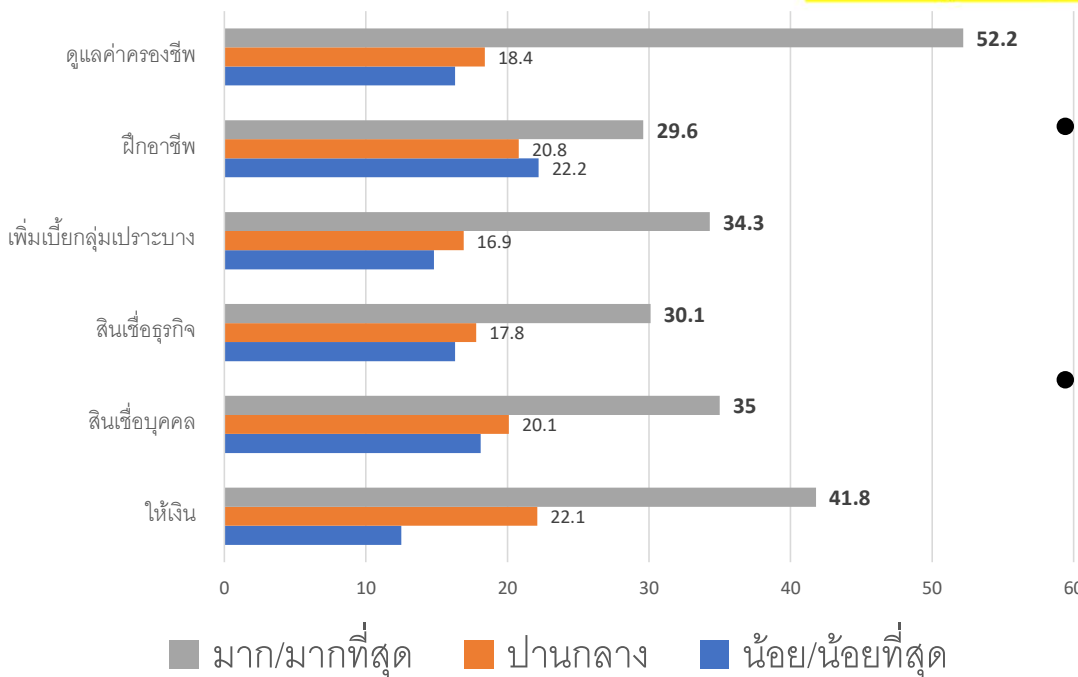
Data only non -civil servants

- มากกว่าครึ่งอาศัยอยู่ได้โดยไม่ลำบากมากเกินไปโดยไม่เกิน 3 เดือน โดยเฉพาะ ผู้ที่ทำงานรับจ้างทั่วไป และทำงานไม่ประจำ เช่น แผงลอย มอเตอร์ไซต์รับจ้าง (67.9, 63.4 และ 63.0 ตามลำดับ)
- น้อยกว่า 1 ใน 10 สามารถอยู่ได้โดยไม่ได้รับผลกระทบหรือได้รับผลกระทบน้อย สามารถอยู่ได้มากกว่าหนึ่งปี
- ผู้ที่เกษียณราชการได้รับผลกระทบจากโควิดน้อยกว่ากลุ่มอื่น ๆ

ประสิทธิภาพของมาตรการความช่วยเหลือภาครัฐ

ประสิทธิภาพมาตรการช่วยเหลือภาครัฐ

Data only non –civil servants



- มากกว่าครึ่ง มองว่ามาตรการที่มีประสิทธิภาพที่สุดคือการดูแลค่าครองชีพ (52.2%) ตามด้วยการให้เงิน (41.8%)
- หนึ่งในสามของผู้ตอบ (29.6 %) เห็นว่าการฝึกอาชีพมีประสิทธิภาพมากที่สุด อย่างไรก็ตาม ร้อยละ 22 เห็นว่ามาตรการนี้มีประสิทธิภาพน้อยหรือน้อยที่สุด

ผลกระทบทางเศรษฐกิจต่อครัวเรือนที่มีต่อกลุ่มเปราะบาง

- กลุ่มเปราะบางทุกกลุ่ม ได้แก่ เด็กเล็ก คนพิการและคนป่วย ได้รับผลกระทบมากกว่ากลุ่มอื่น
 - ครัวเรือนที่มีกลุ่มเปราะบางมาก จะได้รับผลกระทบด้านรายได้ที่ลดลงมากกว่ากลุ่มที่เปราะบางน้อย
 - มีรายจ่ายเพิ่มขึ้นมากกว่า
 - มีหนี้สินเยอะกว่า
 - อย่างไรก็ตาม กลุ่มเปราะบางมาก จะมีหนี้้นอกระบบน้อยกว่าครัวเรือนที่ไม่มีกลุ่มเปราะบาง