

# สรุปผลข้อมูลเบื้องต้น

## การสำรวจข้อมูลศักยภาพพื้นฐานระบบโลจิสติกส์ภาคการค้า พ.ศ. 2562

สำนักงานสถิติแห่งชาติ (สสช.) ได้จัดทำโครงการสำรวจข้อมูลศักยภาพพื้นฐานระบบโลจิสติกส์ภาคการค้า พ.ศ. 2562 ซึ่งเป็นการจัดทำครั้งที่ 5 (สสช. ทำการสำรวจทุก 2 ปี) โดยมีวัตถุประสงค์เพื่อเก็บรวบรวมข้อมูลที่เกี่ยวข้องกับปัจจัยความสามารถในการจัดการด้านโลจิสติกส์ของสถานประกอบการในด้านต่าง ๆ ได้แก่ 1) ด้านความพร้อมของบุคลากรที่ปฏิบัติงานด้านโลจิสติกส์ในสถานประกอบการ 2) ด้านการดำเนินกิจกรรมด้านโลจิสติกส์ เช่น การว่าจ้างบุคคลภายนอก ดำเนินการกิจกรรมด้านโลจิสติกส์ การบริหารจัดการสินค้าคงคลัง เป็นต้น และ 3) ด้านการลงทุนในอุปกรณ์และเครื่องมือด้านโลจิสติกส์ เพื่อนำข้อมูลไปใช้ในการจัดทำดัชนีชี้วัด (KPIs) สำหรับการประเมินผลระบบโลจิสติกส์ของประเทศไทย

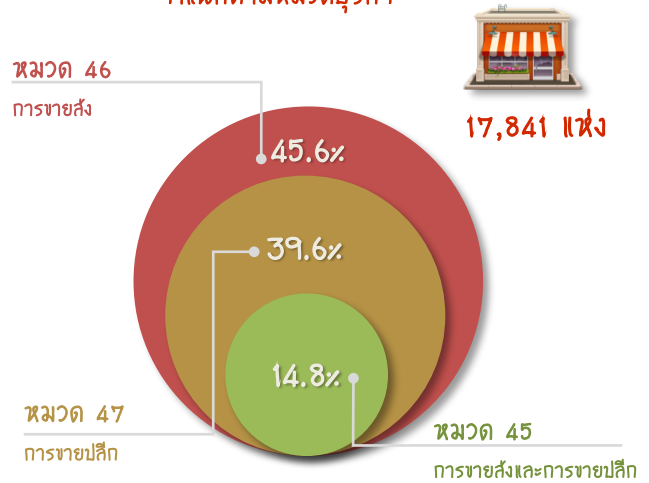
การสำรวจข้อมูลศักยภาพพื้นฐานระบบโลจิสติกส์ภาคการค้า พ.ศ. 2562 ครอบคลุมสถานประกอบการธุรกิจทางการค้าที่มีคนทำงานตั้งแต่ 16 คนขึ้นไปทั่วประเทศ ซึ่งประกอบกิจกรรมทางเศรษฐกิจเกี่ยวกับการขายส่ง การขายปลีก ยกเว้น การซ่อมยานยนต์ รถจักรยานยนต์ และแผงลอย ตามการจัดประเภทมาตรฐานอุตสาหกรรมประเทศไทย ปี 2552 (Thailand Standard Industrial Classification : TSIC 2009)

สำหรับการเก็บรวบรวมข้อมูลจะสอบถามสถานประกอบการที่ตกเป็นตัวอย่างระหว่างเดือนพฤษภาคม - กรกฎาคม 2562 ซึ่งข้อมูลที่น่าเสนอนี้เป็นผลของการดำเนินกิจการในรอบปีที่ผ่านมา (1 มกราคม - 31 ธันวาคม 2561) สรุปได้ดังนี้

### 1. จำนวนสถานประกอบการ จำแนกตามหมวดธุรกิจ

ผลจากการสำรวจสถานประกอบการภาคการค้าเฉพาะที่ประกอบธุรกิจการขนส่งและการขายปลีกที่มีคนทำงานตั้งแต่ 16 คนขึ้นไปทั่วประเทศ จำนวน 17,841 แห่ง พบว่า ร้อยละ 45.6 ประกอบธุรกิจการขนส่ง และร้อยละ 39.6 ประกอบธุรกิจการขายปลีก ส่วนสถานประกอบการที่ประกอบธุรกิจการขนส่งและการขายปลีกคิดเป็นร้อยละ 14.8

แผนภาพ 1 ร้อยละของสถานประกอบการภาคการค้า จำแนกตามหมวดธุรกิจ



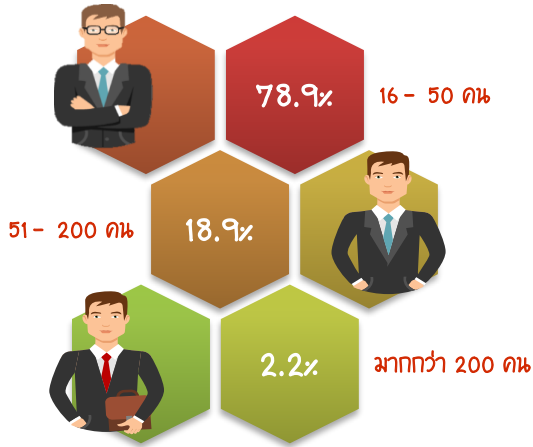
หมายเหตุ : ยกเว้น การขนส่ง การขายปลีก และการซ่อมยานยนต์และจักรยานยนต์

### 2. ขนาดของสถานประกอบการ (จำนวนคนทำงาน)

สถานประกอบการการค้าส่วนใหญ่ (ร้อยละ 78.9) เป็นสถานประกอบการที่มีคนทำงาน 16 - 50 คน และร้อยละ 18.9 เป็นสถานประกอบการที่มีคนทำงาน 51 - 200 คน สำหรับสถานประกอบการที่มีคนทำงานมากกว่า 200 คน คิดเป็นร้อยละ 2.2



**แผนภาพ 2 ร้อยละของสถานประกอบการภาคการค้า  
จำแนกตามขนาดของสถานประกอบการ  
(จำนวนคนทำงาน)**



**3. จำนวนบุคลากรที่ปฏิบัติงานด้านโลจิสติกส์**

ผลจากการสำรวจ พบว่า สถานประกอบการภาคการค้าในภาพรวมทั้งประเทศ มีบุคลากรที่ปฏิบัติงานด้านโลจิสติกส์ จำนวน 240.6 พันคน หรือคิดเป็นร้อยละ 27.3 ของจำนวนบุคลากรทั้งหมด (882.5 พันคน) ซึ่งในจำนวนนี้กว่าร้อยละ 80 เป็นพนักงานหรือลูกจ้างรายเดือน (193.3 พันคน) ที่เหลือเป็นพนักงานหรือลูกจ้างรายวัน (47.3 พันคน)

● **พนักงานหรือลูกจ้างรายเดือน**

ส่วนใหญ่ปฏิบัติงานในตำแหน่งพนักงานคลังสินค้า จำนวน 78.2 พันคน รองลงมาปฏิบัติงานในตำแหน่งพนักงานจัดส่ง และพนักงานจัดซื้อ จำนวน 74.7 พันคน และ 40.4 พันคน ตามลำดับ

เมื่อพิจารณาตามระดับการศึกษา พบว่า ในตำแหน่งพนักงานจัดซื้อส่วนใหญ่จบการศึกษา ระดับปริญญาตรีหรือสูงกว่า จำนวน 23.4 พันคน สำหรับตำแหน่งพนักงานจัดส่ง และพนักงานคลังสินค้าส่วนใหญ่จะเป็นผู้จบการศึกษาในระดับต่ำกว่า ปวช. จำนวน 32.9 พันคน และ 32.7 พันคน ตามลำดับ

● **พนักงานหรือลูกจ้างรายวัน**

ส่วนใหญ่ปฏิบัติงานในตำแหน่งพนักงานคลังสินค้าจำนวน 23.2 พันคน รองลงมาปฏิบัติงานในตำแหน่งพนักงานจัดส่ง จำนวน 18.6 พันคน และพนักงานจัดซื้อ จำนวน 5.5 พันคน

หากพิจารณาตามระดับการศึกษาจะพบว่าพนักงานหรือลูกจ้างรายวันที่ปฏิบัติงานในตำแหน่งพนักงานจัดซื้อ พนักงานจัดส่ง และพนักงานคลังสินค้า ส่วนใหญ่จะจบการศึกษาในระดับต่ำกว่า ปวช. ในทุกตำแหน่งงาน

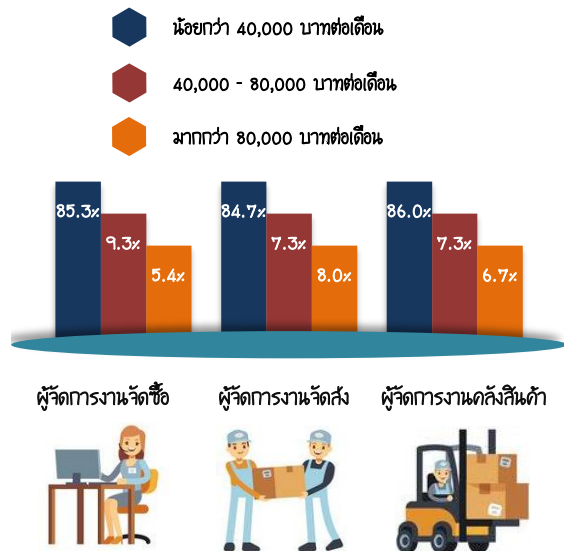
**แผนภาพ 3 จำนวนบุคลากรที่ปฏิบัติงานด้านโลจิสติกส์  
จำแนกตามตำแหน่ง/หน้าที่ และระดับการศึกษา**

	รายเดือน		รายวัน		หน่วย : พันคน
	รวม	ปริญญาตรีหรือสูงกว่า	ปวช./ปวส.	ต่ำกว่าปวช.	
<b>รวม</b>	193.3 47.3	47.4 2.1	76.4 9.4	69.5 35.8	
<b>พนักงานจัดซื้อ</b>	40.4 5.5	23.4 1.0	13.1 1.2	3.9 3.3	
<b>พนักงานจัดส่ง</b>	74.7 18.6	10.5 0.5	31.3 4.1	32.9 14.0	
<b>พนักงานคลังสินค้า</b>	78.2 23.2	13.5 0.6	32.0 4.1	32.7 18.5	

**4. เงินเดือนตำแหน่งผู้จัดการกลุ่มงานด้านโลจิสติกส์**

ผู้จัดการกลุ่มงานด้านโลจิสติกส์ ได้แก่ ผู้จัดการงานจัดซื้อ ผู้จัดการงานจัดส่ง และผู้จัดการงานคลังสินค้า พบว่า สถานประกอบการส่วนใหญ่ (มากกว่าร้อยละ 80.0) จ่ายเงินเดือนให้กับผู้จัดการกลุ่มงานด้านโลจิสติกส์น้อยกว่า 40,000 บาท ต่อเดือน ส่วนสถานประกอบการที่จ่ายเงินเดือนให้กับผู้จัดการกลุ่มงานด้านโลจิสติกส์มากกว่า 80,000 บาทต่อเดือน มีไม่เกินร้อยละ 8.0 ของแต่ละกลุ่มงาน

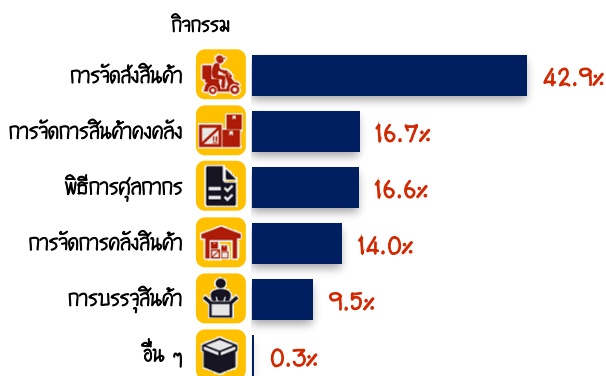
แผนภาพ 4 ร้อยละของสถานประกอบการภาคการค้า จำแนกตามเงินเดือนที่สถานประกอบการ จ่ายให้กับผู้จัดการกลุ่มงานด้านโลจิสติกส์



### 5. การว่าจ้างผู้ประกอบการภายนอกดำเนินการด้านโลจิสติกส์

กิจกรรมด้านโลจิสติกส์ที่สถานประกอบการภาคการค้าว่าจ้างผู้ประกอบการภายนอกดำเนินการมากที่สุด คือ การจัดส่งสินค้า (ร้อยละ 42.9) ส่วนกิจกรรมอื่น เช่น การจัดการสินค้าคงคลัง พิธีการศุลกากร การจัดการคลังสินค้า และการบรรจุสินค้า จะมีสัดส่วนที่ใกล้เคียงกัน คือ ไม่เกินร้อยละ 17.0

แผนภาพ 5 ร้อยละของสถานประกอบการภาคการค้าที่ว่าจ้างผู้ประกอบการภายนอกดำเนินการด้านโลจิสติกส์ จำแนกตามกิจกรรมด้านโลจิสติกส์

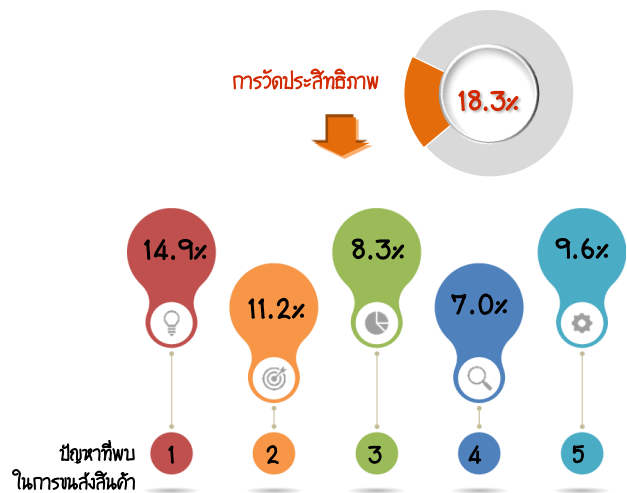


หมายเหตุ : สถานประกอบการ 1 แห่ง สามารถตอบได้มากกว่า 1 กิจกรรม

### 6. การวัดประสิทธิภาพการจัดส่งสินค้าของสถานประกอบการภาคการค้า

จากการสำรวจสถานประกอบการภาคการค้าทั่วประเทศ พบว่า มีสถานประกอบการเพียงร้อยละ 18.3 (จากจำนวนสถานประกอบการทั้งสิ้น) ที่มีการวัดประสิทธิภาพการจัดส่งสินค้า โดยพิจารณาจากความผิดพลาดในการจัดส่งสินค้าของสถานประกอบการ ซึ่งในภาพรวมมีสัดส่วนเพียงเล็กน้อย คือ มีเที่ยวการจัดส่งสินค้าที่ไม่ตรงเวลา คิดเป็นร้อยละ 14.9 สินค้าเสียหายจากการจัดส่ง ร้อยละ 11.2 และความผิดพลาดอื่น ๆ เช่น เอกสารไม่สมบูรณ์ คิดเป็นร้อยละ 9.6

แผนภาพ 6 ร้อยละของสถานประกอบการภาคการค้าที่มีการวัดประสิทธิภาพการจัดส่งสินค้าและปัญหาที่พบในการขนส่งสินค้า



- 1. การจัดส่งสินค้าที่ไม่ตรงเวลา
- 2. สินค้าเสียหายจากการจัดส่ง
- 3. อุบัติเหตุในระหว่างการจัดส่ง
- 4. สินค้าสูญหายจากการจัดส่ง
- 5. ความผิดพลาดอื่น ๆ เช่น เอกสารไม่สมบูรณ์

หมายเหตุ : สถานประกอบการ 1 แห่ง สามารถตอบได้มากกว่า 1 ข้อ