

สรุปผลที่สำคัญ

การใช้จ่ายพลังงานของครัวเรือน พ.ศ. 2565



สำนักงานสถิติแห่งชาติ
กระทรวงดิจิทัลเพื่อเศรษฐกิจและสังคม



สรุปผลที่สำคัญ
การใช้จ่ายพลังงานของครัวเรือน พ.ศ. 2565

สำนักงานสถิติแห่งชาติ
กระทรวงดิจิทัลเพื่อเศรษฐกิจและสังคม



สำนักงานสถิติแห่งชาติ

หน่วยงานเจ้าของเรื่อง กลุ่มสถิติรายได้รายจ่าย
กองสถิติสังคม
สำนักงานสถิติแห่งชาติ
โทรศัพท์ 0 2142 1261 - 3
โทรสาร 0 2143 8136
ไปรษณีย์อิเล็กทรอนิกส์ : esesnso@nso.go.th
esesnso@nso.mail.go.th

หน่วยงานที่เผยแพร่ กองสถิติพยากรณ์
สำนักงานสถิติแห่งชาติ
ศูนย์ราชการเฉลิมพระเกียรติ 80 พรรษาฯ
อาคารรัฐประศาสนภักดี ชั้น 2
ถนนแจ้งวัฒนะ แขวงทุ่งสองห้อง
เขตหลักสี่ กทม. 10210
โทรศัพท์ 0 2141 7498
โทรสาร 0 2143 8132
ไปรษณีย์อิเล็กทรอนิกส์ : binfopub@nso.go.th

ปีที่จัดพิมพ์ 2566

จัดพิมพ์โดย



คำนำ

พลังงานเป็นสิ่งที่สำคัญและจำเป็นในการดำรงชีวิต ปัจจุบันความต้องการใช้พลังงานของประเทศไทยจะแปรผันโดยตรงกับการเจริญเติบโตและการพัฒนาในแต่ละภาคกิจกรรม เช่น ภาคอุตสาหกรรม ภาคขนส่ง และภาคครัวเรือน สำนักงานสถิติแห่งชาติจึงได้จัดทำสรุปผลที่สำคัญการใช้จ่ายพลังงานของครัวเรือน พ.ศ. 2565 เพื่อนำเสนอข้อมูลเกี่ยวกับการใช้จ่ายพลังงานด้านต่าง ๆ ของครัวเรือน โดยประมวลผลข้อมูลจากโครงการสำรวจภาวะเศรษฐกิจและสังคมของครัวเรือน

สำนักงานสถิติแห่งชาติ หวังเป็นอย่างยิ่งว่ารายงานฉบับนี้จะเป็นประโยชน์ต่อหน่วยงานที่เกี่ยวข้องสำหรับนำไปใช้ในการกำหนดนโยบายและวางแผนเพื่อความมั่นคงด้านพลังงานของประเทศต่อไป



สรุปประเด็นเด่น

- 1) ปี 2565 ครัวเรือนทั่วประเทศมีค่าใช้จ่ายทั้งสิ้นเฉลี่ยเดือนละ 22,372 บาท โดยเป็นค่าใช้จ่ายด้านพลังงาน 2,586 บาท คิดเป็นร้อยละ 11.6 ของค่าใช้จ่ายทั้งสิ้น
- 2) ค่าใช้จ่ายผลิตภัณฑ์ปิโตรเลียม ได้แก่ น้ำมันและแก๊สชนิดต่าง ๆ เฉลี่ยเดือนละ 1,748 บาท หรือคิดเป็นร้อยละ 67.6 ของค่าใช้จ่ายด้านพลังงาน และค่าใช้จ่ายพลังงานในรูปอื่น ๆ ได้แก่ ไฟฟ้า ถ่านไม้และฟืน เฉลี่ยเพียงเดือนละ 838 บาท หรือคิดเป็นร้อยละ 32.4 ของค่าใช้จ่ายด้านพลังงาน
- 3) ครัวเรือนในกรุงเทพมหานคร นนทบุรี ปทุมธานี และสมุทรปราการ มีค่าไฟฟ้ามากที่สุด คือ เฉลี่ยเดือนละ 1,164 บาทต่อครัวเรือน คิดเป็น 2.1 เท่าของครัวเรือนในภาคตะวันออกเฉียงเหนือ ซึ่งเป็นภาคที่มีค่าไฟฟ้าน้อยที่สุด (เฉลี่ยเดือนละ 556 บาท)
- 4) ครัวเรือนในภาคใต้มีค่าน้ำมันเบนซินมากกว่าครัวเรือนในภาคอื่น ๆ (เฉลี่ยเดือนละ 82 บาท)
- 5) ครัวเรือนในภาคตะวันออกเฉียงเหนือมีค่าถ่านไม้และฟืนมากกว่าครัวเรือนในภาคอื่น ๆ (เฉลี่ยเดือนละ 79 บาท)



สารบัญ

หน้า

คำนำ.....	i
สรุปประเด็นเด่น	iii
สารบัญตาราง.....	vii
สารบัญแผนภูมิ.....	ix
สรุปผลที่สำคัญ.....	1
1. ค่าใช้จ่ายด้านพลังงานของครัวเรือน	1
2. เปรียบเทียบค่าใช้จ่ายด้านพลังงานเฉลี่ยต่อเดือนของครัวเรือน จำแนกตามภาค ปี 2562 – 2565	5
3. เปรียบเทียบค่าใช้จ่ายด้านพลังงานเฉลี่ยต่อเดือนของครัวเรือน จำแนกตามประเภทของพลังงาน ปี 2564 และปี 2565	6
4. ค่าใช้จ่ายด้านพลังงานของครัวเรือน จำแนกตามกลุ่มควินไทล์ค่าใช้จ่าย	7
5. การเป็นเจ้าของอุปกรณ์ในครัวเรือนและยานพาหนะที่ต้องใช้พลังงาน.....	8
6. เชื้อเพลิงหลักที่ใช้ในการประกอบอาหาร	10
7. แนวโน้มการใช้พลังงานของครัวเรือน ปี 2555 – 2565 และค่าพยากรณ์ ปี 2566 - 2568	11
ตารางสถิติ.....	13
ภาคผนวก.....	45

สารบัญตาราง

หน้า

ตาราง 1	ค่าใช้จ่ายด้านพลังงานเฉลี่ยต่อเดือนของครัวเรือน จำแนกตามประเภทของพลังงาน และภาค ปี 2565.....	3
ตาราง 2	สัดส่วนค่าใช้จ่ายด้านพลังงาน จำแนกตามประเภทของพลังงาน และกลุ่มควินไทล์ค่าใช้จ่าย ปี 2565.....	7
ตาราง 3	ค่าพยากรณ์ของค่าใช้จ่ายทั้งสิ้น และค่าใช้จ่ายด้านพลังงาน เฉลี่ยต่อเดือนของครัวเรือน ปี 2566 – 2568.....	12

สารบัญแนภูมิ

หน้า

แผนภูมิ 1	ค่าใช้จ่ายด้านพลังงานเฉลี่ยต่อเดือนของครัวเรือน จำแนกตามประเภทของพลังงาน ปี 2565	1
แผนภูมิ 2	ค่าใช้จ่ายผลิตภัณฑ์ปิโตรเลียมของครัวเรือน จำแนกตามประเภทของพลังงาน ปี 2565	2
แผนภูมิ 3	เปรียบเทียบค่าใช้จ่ายด้านพลังงานเฉลี่ยต่อเดือนของครัวเรือน จำแนกตามภาค ปี 2562 - 2565	5
แผนภูมิ 4	เปรียบเทียบค่าใช้จ่ายด้านพลังงานเฉลี่ยต่อเดือนของครัวเรือน จำแนกตามประเภทของพลังงาน ปี 2564 และปี 2565	6
แผนภูมิ 5	ร้อยละของครัวเรือน ที่เป็นเจ้าของอุปกรณ์ในครัวเรือน และยานพาหนะที่ต้องใช้พลังงาน ปี 2565	9
แผนภูมิ 6	ร้อยละของครัวเรือน จำแนกตามประเภทของเชื้อเพลิงหลัก ที่ใช้ในการประกอบอาหาร และภาค ปี 2565	10
แผนภูมิ 7	ร้อยละของครัวเรือน จำแนกตามประเภทของเชื้อเพลิงหลัก ที่ใช้ในการประกอบอาหาร ปี 2565	10
แผนภูมิ 8	ค่าใช้จ่ายทั้งสิ้น และค่าใช้จ่ายด้านพลังงานเฉลี่ยต่อเดือน ของครัวเรือน ปี 2555 – 2565	11
แผนภูมิ 9	อัตราการเปลี่ยนแปลงของค่าใช้จ่ายทั้งสิ้นและค่าใช้จ่าย ด้านพลังงาน ปี 2556 – 2565	11

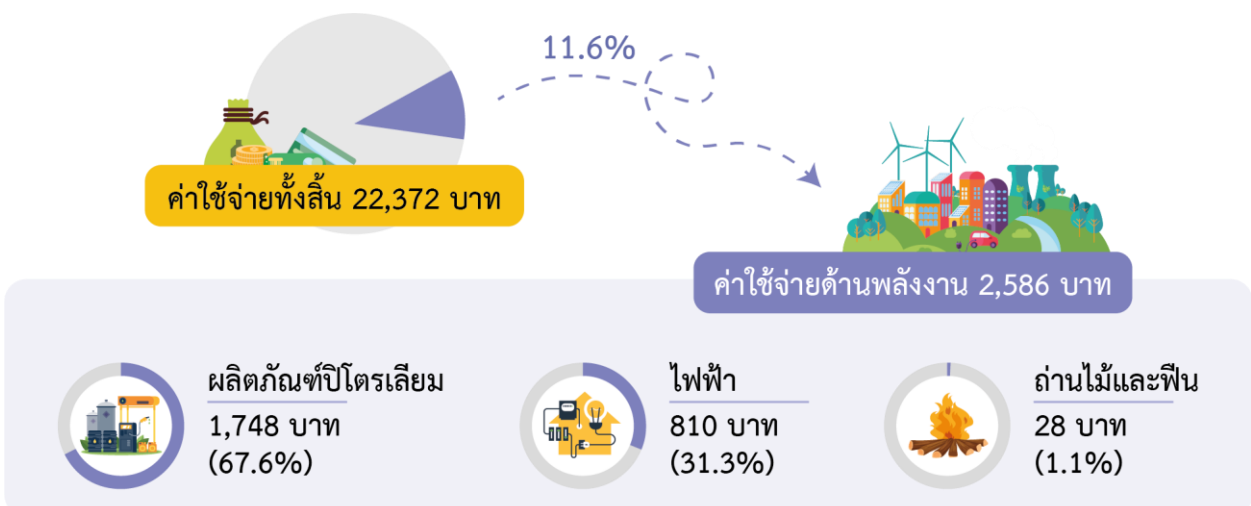
สรุปผลที่สำคัญ

สรุปผลที่สำคัญการใช้จ่ายพลังงานของครัวเรือน พ.ศ. 2565 ได้ทำการประมวลผลข้อมูลจากโครงการสำรวจภาวะเศรษฐกิจและสังคมของครัวเรือน ซึ่งเก็บรวบรวมข้อมูลเกี่ยวกับรายได้ ค่าใช้จ่าย และลักษณะที่สำคัญของครัวเรือนในประเทศไทย รวมถึงค่าใช้จ่ายด้านพลังงานประเภทต่าง ๆ ของครัวเรือน ซึ่งเก็บรวบรวมข้อมูลระหว่างเดือนมกราคม - ธันวาคม 2565 จากครัวเรือนตัวอย่างในทุกจังหวัดทั่วประเทศ ทั้งในเขตเทศบาลและนอกเขตเทศบาล ซึ่งมีสรุปผลที่สำคัญดังนี้

1. ค่าใช้จ่ายด้านพลังงานของครัวเรือน

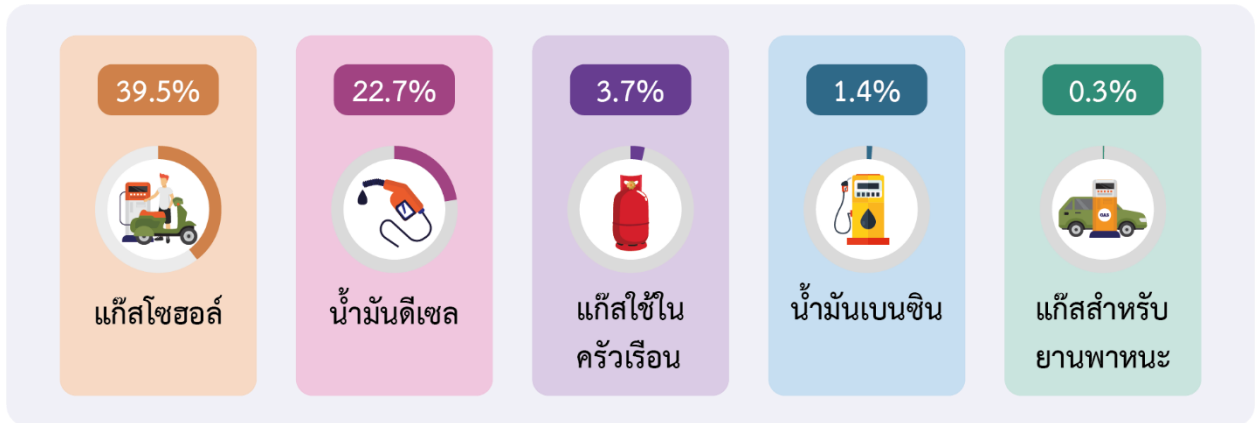
ผลการสำรวจพบว่า ในปี 2565 ครัวเรือนทั่วประเทศมีค่าใช้จ่ายทั้งสิ้นเฉลี่ยเดือนละ 22,372 บาท โดยเป็นค่าใช้จ่ายด้านพลังงานเฉลี่ยเดือนละ 2,586 บาท หรือคิดเป็นร้อยละ 11.6 ของค่าใช้จ่ายทั้งสิ้น ส่วนใหญ่เป็นค่าใช้จ่ายผลิตภัณฑ์ปิโตรเลียมเฉลี่ยเดือนละ 1,748 บาท หรือคิดเป็นร้อยละ 67.6 ของค่าใช้จ่ายด้านพลังงาน รองลงมาเป็นค่าใช้จ่ายไฟฟ้า ร้อยละ 31.3 และถ่านไม้และฟืน ร้อยละ 1.1 ตามลำดับ

แผนภูมิ 1 ค่าใช้จ่ายด้านพลังงานเฉลี่ยต่อเดือนของครัวเรือน จำแนกตามประเภทของพลังงาน ปี 2565



เมื่อพิจารณาเฉพาะค่าใช้จ่ายผลิตภัณฑ์ปิโตรเลียม พบว่า แก๊สโซฮอลล์ มีสัดส่วนสูงสุด คือ ร้อยละ 39.5 รองลงมาเป็นค่าใช้จ่ายน้ำมันดีเซลร้อยละ 22.7 ในขณะที่น้ำมันไบโอดีเซลและพลังงานทดแทนประเภทอื่น ๆ มีสัดส่วนต่ำสุด

แผนภูมิ 2 สัดส่วนค่าใช้จ่ายผลิตภัณฑ์ปิโตรเลียมของครัวเรือน จำแนกตามประเภทของพลังงาน ปี 2565



เมื่อพิจารณาค่าใช้จ่ายด้านพลังงานโดยรวมของครัวเรือนแต่ละภาค ในปี 2565 พบว่า ครัวเรือนกรุงเทพมหานครและ 3 จังหวัด (นนทบุรี ปทุมธานี และสมุทรปราการ) มีค่าใช้จ่ายด้านพลังงานมากที่สุดเฉลี่ยเดือนละ 3,059 บาท ซึ่งคิดเป็น 1.5 เท่าของครัวเรือนในภาคเหนือ ซึ่งเป็นภาคที่มีค่าใช้จ่ายด้านพลังงานน้อยที่สุด คือ 2,088 บาท เมื่อเทียบกับภาคอื่น ๆ

หากพิจารณาค่าใช้จ่ายจำแนกตามประเภทของพลังงาน พบว่า ในภาพรวมของประเทศครัวเรือนมีค่าใช้จ่ายสำหรับแก๊สโซฮอลล์สูงที่สุด รองลงมาคือไฟฟ้าและน้ำมันดีเซล ซึ่งเป็นลักษณะที่พบเหมือนกันในเกือบทุกภาค ยกเว้นภาคตะวันออกเฉียงเหนือ และเป็นที่น่าสังเกตว่ากรุงเทพมหานครและ 3 จังหวัด มีการใช้จ่ายเกี่ยวกับแก๊สโซฮอลล์และไฟฟ้าสูงกว่าภาคอื่น ๆ อย่างเห็นได้ชัด ในขณะที่ครัวเรือนภาคตะวันออกเฉียงเหนือที่มีค่าใช้จ่ายดังกล่าวต่ำที่สุด

ทั้งนี้ หากพิจารณาสัดส่วนของค่าใช้จ่ายผลิตภัณฑ์ปิโตรเลียม พบว่า ภาคใต้ มีสัดส่วนสูงที่สุด (ร้อยละ 74.1) ขณะที่กรุงเทพมหานครและ 3 จังหวัด มีสัดส่วนต่ำที่สุด (ร้อยละ 61.8) สำหรับการใช้อ่างไม้และฟืน พบว่าครัวเรือนในภาคตะวันออกเฉียงเหนือ และภาคเหนือมีค่าใช้จ่ายสูงกว่าภาคอื่น คือ เฉลี่ยเดือนละ 79 บาท และ 38 บาท ต่อครัวเรือน ตามลำดับ

ตาราง 1 ค่าใช้จ่ายด้านพลังงานเฉลี่ยต่อเดือนของครัวเรือน จำแนกตามประเภทของพลังงาน และภาค ปี 2565

รายการ	ภาค					
	ทั่วราชอาณาจักร	กรุงเทพมหานครและ 3 จังหวัด	กลาง	เหนือ	ตะวันออกเฉียงเหนือ	ใต้
ค่าใช้จ่ายด้านพลังงานทั้งสิ้น	2,586	3,059	2,847	2,088	2,161	2,711
ผลิตภัณฑ์ปิโตรเลียม	1,748	1,892	1,909	1,451	1,526	2,009
น้ำมันเบนซิน	35	38	29	27	18	82
น้ำมันดีเซล	587	392	740	550	603	697
แก๊สโซฮอล์	1,021	1,387	1,045	776	768	1,108
แก๊สสำหรับยานพาหนะ	9	20	9	4	4	3
แก๊สใช้ในครัวเรือน	96	55	86	93	133	118
น้ำมันไบโอดีเซลและพลังงาน	--	n.a.	--	1	--	1
ทดแทนประเภทอื่น ๆ						
ผลิตภัณฑ์อื่น	838	1,167	938	637	635	702
ไฟฟ้า	810	1,164	931	599	556	698
ถ่านไม้และฟืน	28	3	7	38	79	4

หมายเหตุ : กรุงเทพมหานคร และ 3 จังหวัด ได้แก่ จังหวัดนนทบุรี ปทุมธานี และสมุทรปราการ

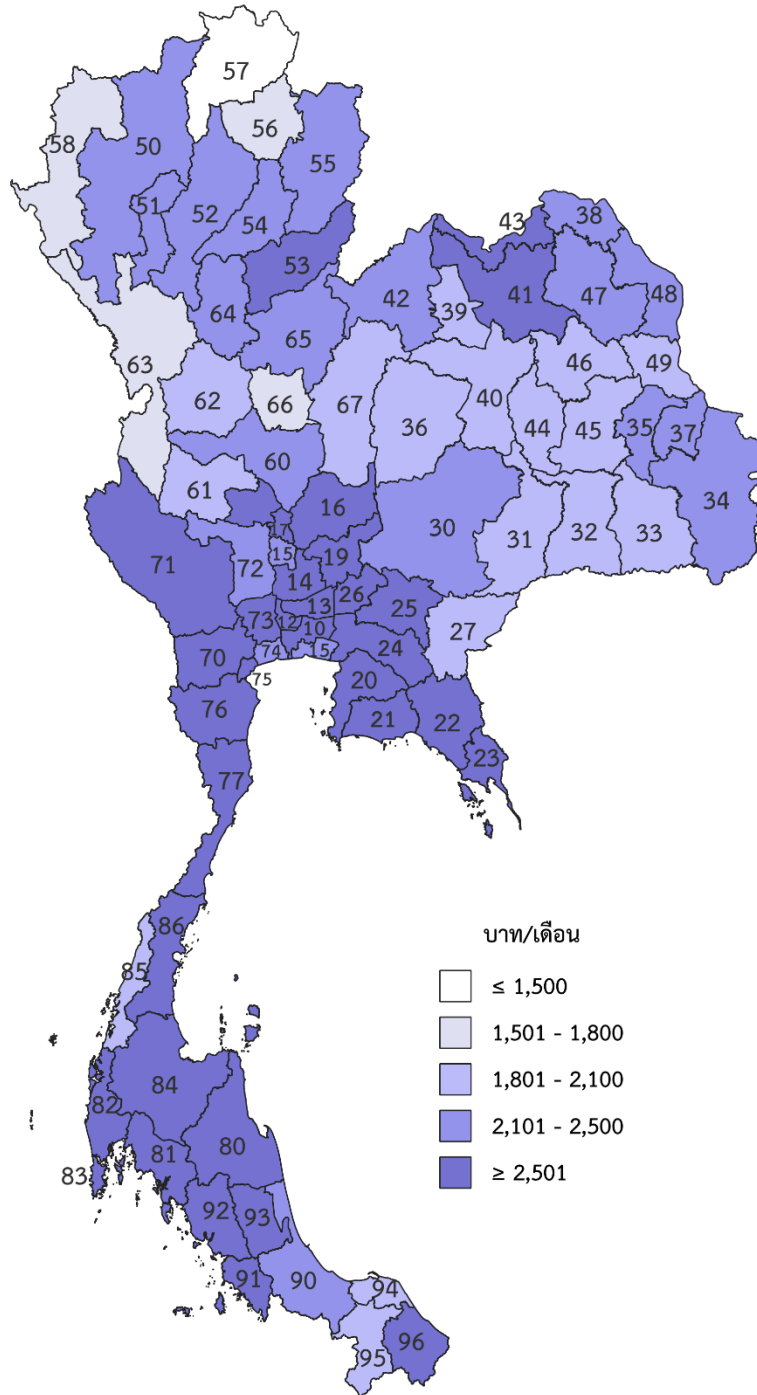
"n.a." ไม่มีข้อมูล

"--" มีข้อมูลแต่น้อยกว่า 1

เมื่อพิจารณาค่าใช้จ่ายด้านพลังงานเฉลี่ยต่อเดือนของครัวเรือนเป็นรายจังหวัด พบว่า จังหวัดที่มีค่าใช้จ่ายด้านพลังงานสูงสุด 3 อันดับแรก ได้แก่ ปทุมธานี (3,981 บาท) นนทบุรี (3,974 บาท) และจันทบุรี (3,921 บาท) ตามลำดับ

แผนที่ : ค่าใช้จ่ายด้านพลังงานเฉลี่ยต่อเดือนของครัวเรือน ปี 2565

- 10 กรุงเทพมหานคร
- 11 สมุทรปราการ
- 12 นนทบุรี
- 13 ปทุมธานี
- 14 พระนครศรีอยุธยา
- 15 อ่างทอง
- 16 ลพบุรี
- 17 สิงห์บุรี
- 18 ชัยนาท
- 19 สระบุรี
- 20 ชลบุรี
- 21 ระยอง
- 22 จันทบุรี
- 23 ตราด
- 24 ฉะเชิงเทรา
- 25 ปราจีนบุรี
- 26 นครนายก
- 27 สระแก้ว
- 30 นครราชสีมา
- 31 บุรีรัมย์
- 32 สุรินทร์
- 33 ศรีสะเกษ
- 34 อุบลราชธานี
- 35 ยโสธร
- 36 ชัยภูมิ
- 37 อำนาจเจริญ
- 38 บึงกาฬ
- 39 หนองบัวลำภู
- 40 ขอนแก่น
- 41 อุตรธานี
- 42 เลย
- 43 หนองคาย
- 44 มหาสารคาม
- 45 ร้อยเอ็ด
- 46 กาฬสินธุ์
- 47 สกลนคร
- 48 นครพนม
- 49 มุกดาหาร
- 50 เชียงใหม่



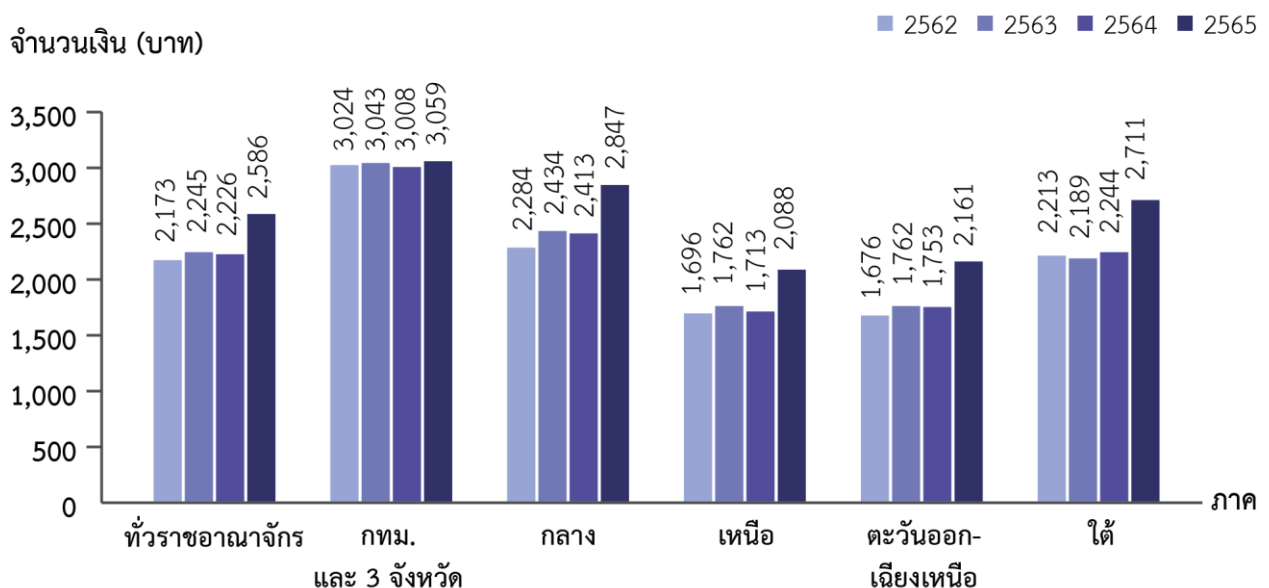
- 51 ลำพูน
- 52 ลำปาง
- 53 อุตรดิตถ์
- 54 แพร่
- 55 น่าน
- 56 พะเยา
- 57 เชียงราย
- 58 แม่ฮ่องสอน
- 60 นครสวรรค์
- 61 อุทัยธานี
- 62 กำแพงเพชร
- 63 ตาก
- 64 สุโขทัย
- 65 พิษณุโลก
- 66 พิจิตร
- 67 เพชรบูรณ์
- 70 ราชบุรี
- 71 กาญจนบุรี
- 72 สุพรรณบุรี
- 73 นครปฐม
- 74 สมุทรสาคร
- 75 สมุทรสงคราม
- 76 เพชรบุรี
- 77 ประจวบคีรีขันธ์
- 80 นครศรีธรรมราช
- 81 กระบี่
- 82 พังงา
- 83 ภูเก็ต
- 84 สุราษฎร์ธานี
- 85 ระนอง
- 86 ชุมพร
- 90 สงขลา
- 91 สตูล
- 92 ตรัง
- 93 พัทลุง
- 94 ปัตตานี
- 95 ยะลา
- 96 นราธิวาส

2. เปรียบเทียบค่าใช้จ่ายด้านพลังงานเฉลี่ยต่อเดือนของครัวเรือน จำแนกตามภาค ปี 2562 - 2565

หากเปรียบเทียบค่าใช้จ่ายด้านพลังงานของครัวเรือนจำแนกตามภาค ในปี 2562 - 2565 พบว่า ค่าใช้จ่ายด้านพลังงานเฉลี่ยต่อเดือนของครัวเรือนทุกภาค มีแนวโน้มเพิ่มสูงขึ้น และเมื่อพิจารณารายภาค พบว่า กรุงเทพมหานครและ 3 จังหวัด เป็นภาคที่มีค่าใช้จ่ายด้านพลังงานเฉลี่ยต่อเดือนสูงที่สุดในทุกปี แต่ค่าใช้จ่ายค่อนข้างคงที่หรือเปลี่ยนแปลงไปของเพียงเล็กน้อยเมื่อเทียบกับภาคอื่น ๆ ที่เปลี่ยนแปลงไปอย่างเห็นได้ชัด

สำหรับปี 2565 ครัวเรือนทุกภาคมีค่าใช้จ่ายด้านพลังงานเฉลี่ยต่อเดือนเพิ่มขึ้นจากปี 2564 อย่างมาก โดยภาคตะวันออกเฉียงเหนือเป็นภาคที่มีค่าใช้จ่ายด้านพลังงานเฉลี่ยต่อเดือนเพิ่มขึ้นมากที่สุด (ร้อยละ 23.3) รองลงมาเป็นภาคเหนือ (ร้อยละ 21.9) ภาคใต้ (ร้อยละ 20.8) ภาคกลาง (ร้อยละ 18.0) และกรุงเทพมหานคร และ 3 จังหวัด (ร้อยละ 1.7) ตามลำดับ ซึ่งกรุงเทพมหานครและ 3 จังหวัดเป็นภาคที่มีการใช้จ่ายด้านพลังงานเฉลี่ยต่อเดือนสูงสุดเมื่อเทียบกับภาคอื่น ๆ

แผนภูมิ 3 เปรียบเทียบค่าใช้จ่ายด้านพลังงานเฉลี่ยต่อเดือนของครัวเรือน จำแนกตามภาค ปี 2562 - 2565

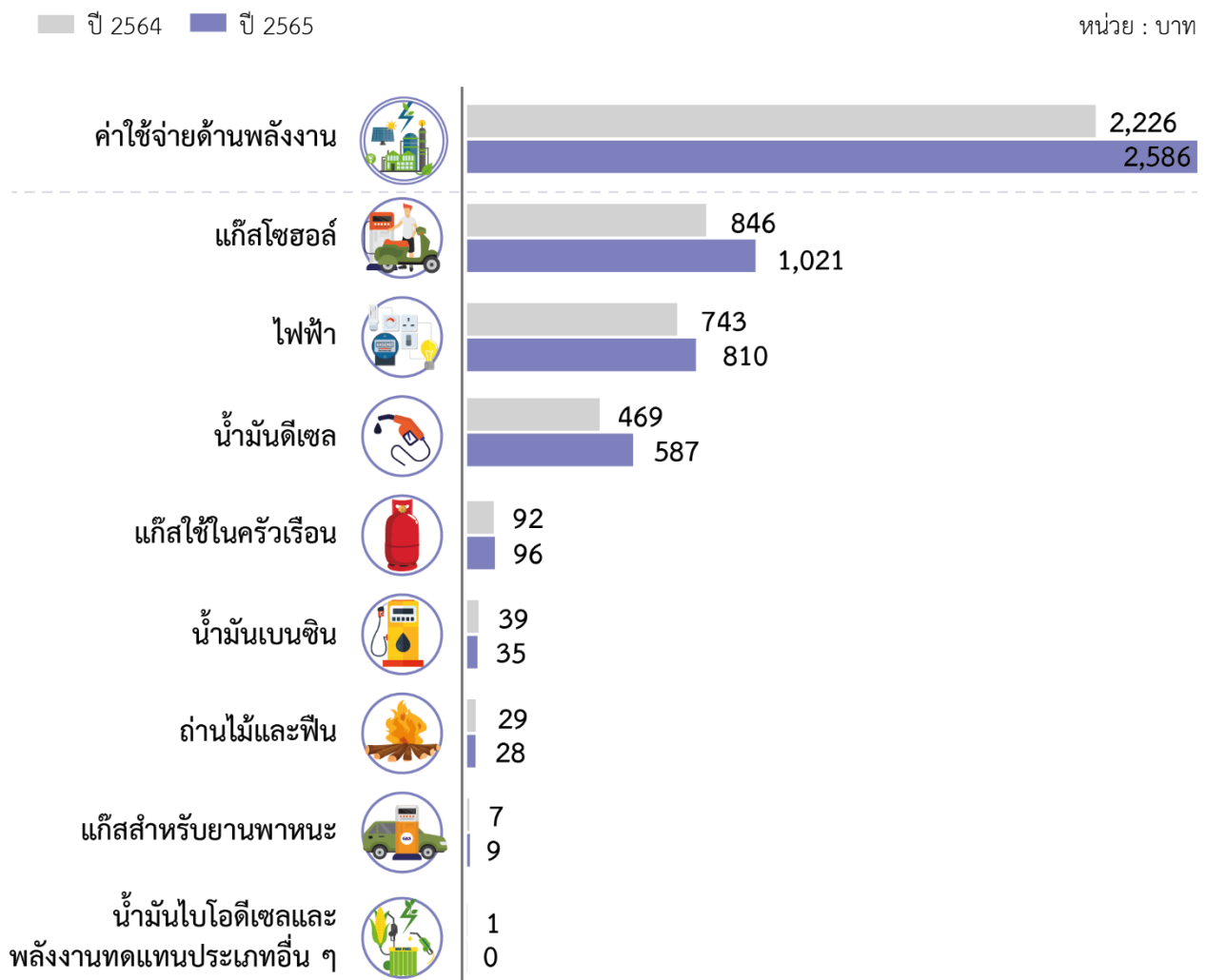


หมายเหตุ : กรุงเทพมหานคร และ 3 จังหวัด ได้แก่ จังหวัดนนทบุรี ปทุมธานี และสมุทรปราการ

3. เปรียบเทียบค่าใช้จ่ายด้านพลังงานเฉลี่ยต่อเดือนของครัวเรือน จำแนกตามประเภทของพลังงาน ปี 2564 และปี 2565

เมื่อเปรียบเทียบค่าใช้จ่ายด้านพลังงานของครัวเรือนทั่วประเทศ ปี 2564 และปี 2565 พบว่า ค่าใช้จ่ายด้านพลังงานเฉลี่ยต่อเดือนเพิ่มขึ้น จาก 2,226 บาท เป็น 2,586 บาท เมื่อพิจารณาตามประเภทของพลังงาน พบว่า แก๊สโซฮอลล์ ไฟฟ้า น้ำมันดีเซล แก๊สใช้ในครัวเรือน แก๊สสำหรับยานพาหนะ มีค่าใช้จ่ายเพิ่มขึ้น ในขณะที่ น้ำมันเบนซิน ถ่านไม้และฟืน และน้ำมันไบโอดีเซลและพลังงานทดแทนประเภทอื่น ๆ มีค่าใช้จ่ายลดลง

แผนภูมิ 4 เปรียบเทียบค่าใช้จ่ายด้านพลังงานเฉลี่ยต่อเดือนของครัวเรือน
จำแนกตามประเภทของพลังงาน ปี 2564 และปี 2565



4. ค่าใช้จ่ายด้านพลังงานของครัวเรือน จำแนกตามกลุ่มควินไทล์ค่าใช้จ่าย

เมื่อจัดแบ่งครัวเรือนทั่วประเทศออกเป็น 5 กลุ่มเท่า ๆ กัน โดยเรียงลำดับตามค่าใช้จ่ายเฉลี่ยต่อคนต่อเดือนจากน้อยไปมาก (กลุ่มที่ 1 ค่าใช้จ่ายต่ำสุด และกลุ่มที่ 5 ค่าใช้จ่ายสูงสุด) พบว่า ค่าใช้จ่ายด้านพลังงานมีความสัมพันธ์โดยตรงกับกลุ่มควินไทล์ค่าใช้จ่าย กล่าวคือ ครัวเรือนที่มีค่าใช้จ่ายเฉลี่ยต่อคนต่อเดือนสูง จะมีค่าใช้จ่ายด้านพลังงานสูงตามไปด้วย โดยกลุ่มที่ 5 มีค่าใช้จ่ายด้านพลังงานสูงกว่ากลุ่มที่ 1 คิดเป็น 7.6 เท่า นอกจากนี้ กลุ่มที่ 1 มีสัดส่วนค่าแก๊สใช้ในครัวเรือน ค่าไฟฟ้า รวมทั้งถ่านไม้และฟืนสูงกว่าครัวเรือนในกลุ่มอื่น ๆ แต่มีสัดส่วนค่าแก๊สสำหรับยานพาหนะต่ำกว่ากลุ่มอื่น ๆ ส่วนกลุ่มที่ 5 มีสัดส่วนค่าแก๊สโซฮอลล์ และแก๊สสำหรับยานพาหนะสูงสุด แต่มีสัดส่วนค่าแก๊สที่ใช้ในครัวเรือน ไฟฟ้า รวมทั้งถ่านไม้และฟืนต่ำสุด

ตาราง 2 สัดส่วนค่าใช้จ่ายด้านพลังงาน จำแนกตามประเภทของพลังงาน และกลุ่มควินไทล์ค่าใช้จ่าย ปี 2565

รายการ	รวม	กลุ่มควินไทล์ค่าใช้จ่าย				
		กลุ่มที่ 1	กลุ่มที่ 2	กลุ่มที่ 3	กลุ่มที่ 4	กลุ่มที่ 5
ค่าใช้จ่ายด้านพลังงานทั้งสิ้น	2,586	741	1,359	2,069	3,149	5,613
สัดส่วนค่าใช้จ่ายด้านพลังงาน (ร้อยละ)						
ผลิตภัณฑ์ปิโตรเลียม	67.6	50.8	61.1	65.9	69.2	71.1
น้ำมันเบนซิน	1.4	1.4	1.4	1.2	1.3	1.4
น้ำมันดีเซล	22.7	6.7	14.6	22.9	26.0	24.9
แก๊สโซฮอลล์	39.5	36.6	39.1	36.5	38.1	41.8
แก๊สสำหรับยานพาหนะ	0.3	0.0	0.1	0.2	0.3	0.5
แก๊สใช้ในครัวเรือน	3.7	6.1	5.9	5.1	3.5	2.5
น้ำมันไปโอดีเซลและพลังงาน	--	--	--	--	--	--
ทดแทนประเภทอื่น ๆ						
ผลิตภัณฑ์อื่น	32.4	49.2	38.9	34.1	30.8	28.9
ไฟฟ้า	31.3	42.9	36.3	32.7	30.1	28.7
ถ่านไม้และฟืน	1.1	6.3	2.6	1.4	0.7	0.2

หมายเหตุ : "--" มีข้อมูลแต่น้อยกว่า 0.1

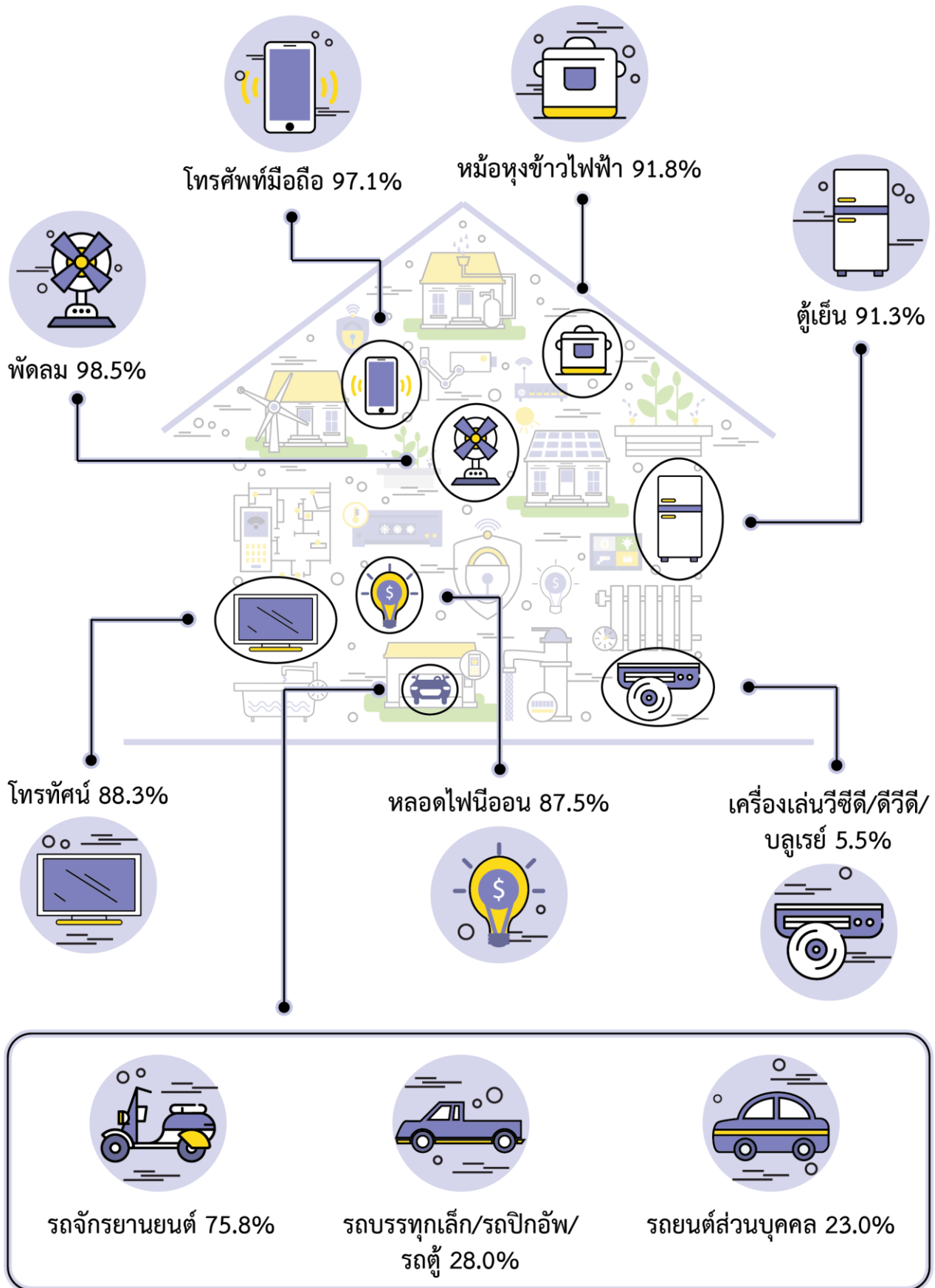
5. การเป็นเจ้าของอุปกรณ์ในครัวเรือนและยานพาหนะที่ต้องใช้พลังงาน

อุปกรณ์ที่ต้องใช้พลังงานในครัวเรือนส่วนใหญ่ที่ครัวเรือนเป็นเจ้าของมีดังนี้ พัดลม (ร้อยละ 98.5) โทรศัพทมือถือ (ร้อยละ 97.1) หม้อหุงข้าวไฟฟ้า (ร้อยละ 91.8) ตู้เย็น (ร้อยละ 91.3) โทรทัศน์ (ร้อยละ 88.3) และหลอดไฟนีออน (ร้อยละ 87.5) ส่วนอุปกรณ์ที่ครัวเรือนเป็นเจ้าของน้อยที่สุด คือ เครื่องเล่นวีซีดี/ดีวีดี/บลูเรย์ ซึ่งมีเพียงร้อยละ 5.5 เท่านั้น

สำหรับจำนวนของอุปกรณ์ที่ต้องใช้พลังงานเฉลี่ยต่อครัวเรือน พบว่า หลอดไฟมีจำนวนเฉลี่ยมากกว่าอุปกรณ์ชนิดอื่น (หลอดไฟนีออน 5.3 ดวง หลอด LED ประเภท T8 5.0 ดวง หลอด LED ประเภท E27 4.8 ดวง หลอดตะเกียบและหลอดไฟดวงคอม 3.2 ดวง) รองลงมา คือ พัดลม 2.7 เครื่อง โทรศัพทมือถือ 2.2 เครื่อง เครื่องปรับอากาศ 1.7 เครื่อง และโทรทัศน์ 1.2 เครื่อง

เมื่อพิจารณาการใช้ยานพาหนะที่ใช้ในครัวเรือนและ/หรือใช้ในธุรกิจ พบว่า กว่า 3 ใน 4 ของครัวเรือน (ร้อยละ 75.8) เป็นเจ้าของรถจักรยานยนต์ โดยครัวเรือนภาคเหนือ ภาคตะวันออกเฉียงเหนือ และภาคใต้ มีการเป็นเจ้าของในสัดส่วนที่ใกล้เคียงกัน (ประมาณร้อยละ 86) ในขณะที่ครัวเรือนกรุงเทพมหานครและ 3 จังหวัดมีสัดส่วนการเป็นเจ้าของต่ำที่สุด (ร้อยละ 48.8) ส่วนรถบรรทุกเล็ก/รถปิกอัพ/รถตู้ พบว่า มีครัวเรือนที่เป็นเจ้าของ ร้อยละ 28.0 โดยครัวเรือนในภาคเหนือ และภาคกลาง มีสัดส่วนการเป็นเจ้าของสูงที่สุด (ร้อยละ 34.9 และ 33.2 ตามลำดับ) ขณะที่กรุงเทพมหานครและ 3 จังหวัด มีสัดส่วนการเป็นเจ้าของต่ำที่สุด (ร้อยละ 14.8) สำหรับรถยนต์ส่วนบุคคล พบว่า มีครัวเรือนที่เป็นเจ้าของ ร้อยละ 23.0 โดยครัวเรือนกรุงเทพมหานครและ 3 จังหวัด มีสัดส่วนการเป็นเจ้าของสูงที่สุด (ร้อยละ 30.7) ขณะที่ภาคตะวันออกเฉียงเหนือ มีสัดส่วนการเป็นเจ้าของต่ำที่สุด (ร้อยละ 15.6)

แผนภูมิ 5 ร้อยละของครัวเรือน ที่เป็นเจ้าของอุปกรณ์ในครัวเรือนและยานพาหนะ ที่ต้องใช้พลังงาน ปี 2565



6. เชื้อเพลิงหลักที่ใช้ในการประกอบอาหาร

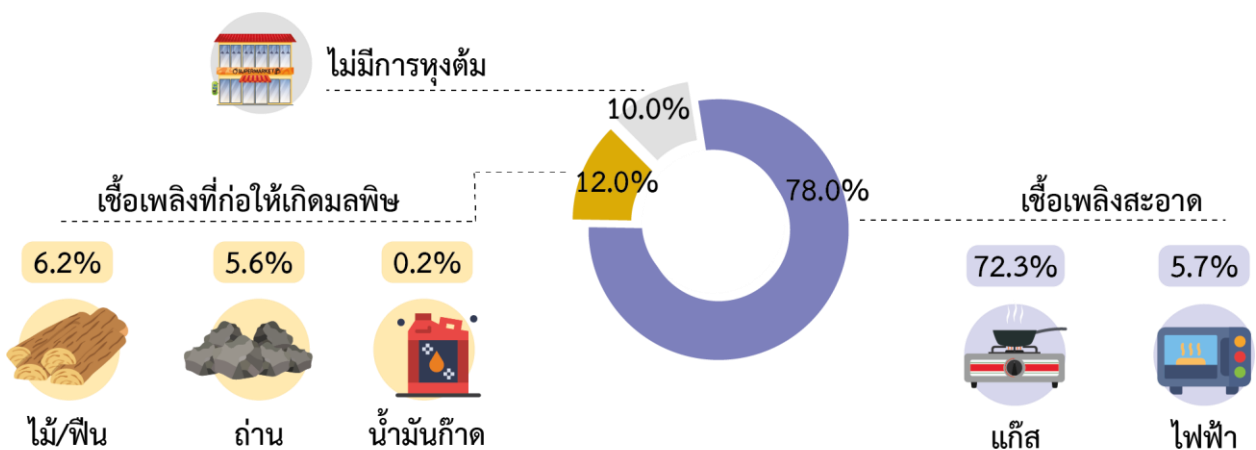
จากผลการสำรวจพบว่า ครัวเรือนทั่วประเทศไม่ได้มีการใช้เชื้อเพลิงที่ก่อให้เกิดมลพิษในการประกอบอาหารสูงถึงร้อยละ 88.0 และเกือบ 1 ใน 8 หรือร้อยละ 12.0 ใช้เชื้อเพลิงที่ก่อให้เกิดมลพิษในการประกอบอาหาร ได้แก่ เชื้อเพลิงแข็ง (ถ่าน ไม้/ฟืน) และน้ำมันก๊าด เชื้อเพลิงดังกล่าวก่อให้เกิดควันจำนวนมากภายในบ้าน ซึ่งควันมีส่วนประกอบของมลพิษที่เป็นอันตรายต่อสุขภาพ เป็นที่น่าสังเกตว่า ครัวเรือนภาคตะวันออกเฉียงเหนือใช้เชื้อเพลิงที่ก่อให้เกิดมลพิษมากที่สุดถึงร้อยละ 30.7 รองลงมาคือ ภาคเหนือ ร้อยละ 18.8 ในขณะที่กรุงเทพมหานครและ 3 จังหวัด มีเพียงร้อยละ 0.8 เท่านั้น

แผนภูมิ 6 ร้อยละของครัวเรือน จำแนกตามประเภทของเชื้อเพลิงหลักที่ใช้ในการประกอบอาหาร และภาค ปี 2565

ประเภทของเชื้อเพลิง	ทั่วราชอาณาจักร	กทม. และ 3 จังหวัด	กลาง	เหนือ	ตะวันออกเฉียงเหนือ	ใต้
รวม	100.0	100.0	100.0	100.0	100.0	100.0
ไม่มีการหุงต้ม	10.0	16.3	11.8	10.5	4.3	5.6
เชื้อเพลิงสะอาด	78.0	82.9	84.3	70.7	65.0	92.3
เชื้อเพลิงที่ก่อให้เกิดมลพิษ	12.0	0.8	3.9	18.8	30.7	2.1
ครัวเรือนที่ไม่ได้ใช้เชื้อเพลิงที่ก่อให้เกิดมลพิษ	88.0	99.2	96.1	81.2	69.3	97.9

หมายเหตุ : กรุงเทพมหานคร และ 3 จังหวัด ได้แก่ จังหวัดนนทบุรี ปทุมธานี และสมุทรปราการ

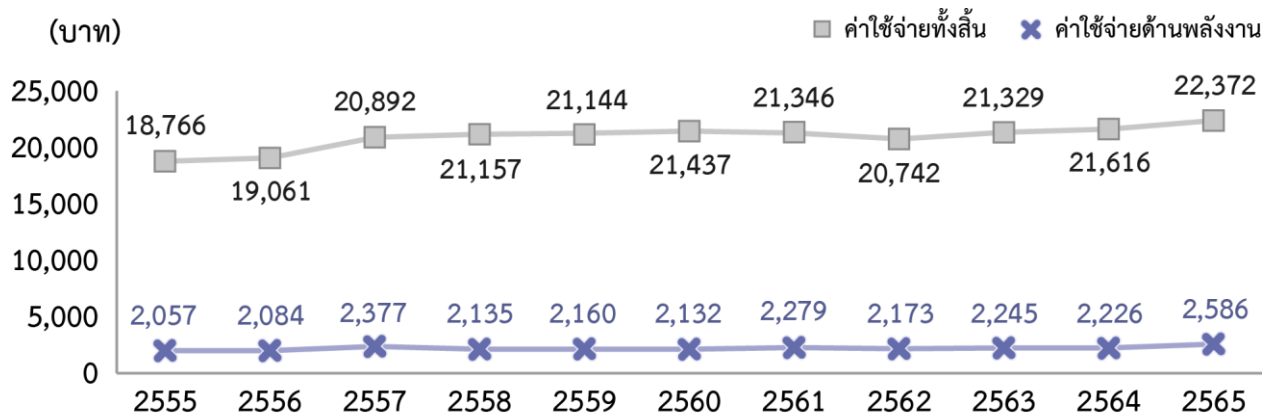
แผนภูมิ 7 ร้อยละของครัวเรือน จำแนกตามประเภทของเชื้อเพลิงหลักที่ใช้ในการประกอบอาหาร ปี 2565



7. แนวโน้มการใช้พลังงานของครัวเรือน ปี 2555 – 2565 และค่าพยากรณ์ ปี 2566 - 2568

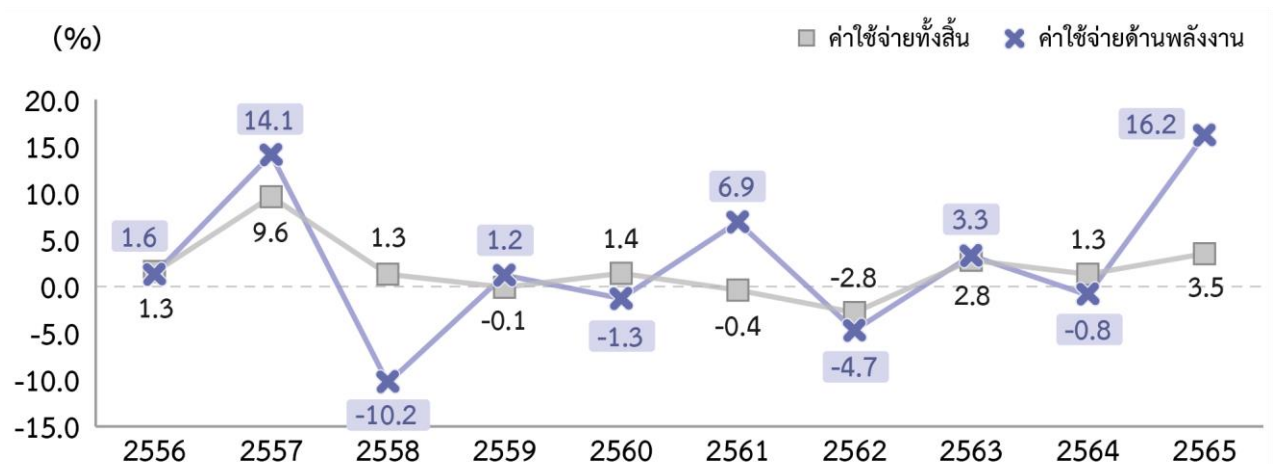
ในช่วงระยะเวลา 10 ปีที่ผ่านมา พบว่า ค่าใช้จ่ายทั้งสิ้น และค่าใช้จ่ายด้านพลังงาน มีแนวโน้มเพิ่มขึ้นเพิ่มขึ้น โดยค่าใช้จ่ายทั้งสิ้นเพิ่มขึ้นจาก 18,766 บาท ในปี 2555 เป็น 22,372 บาท ในปี 2565 และค่าใช้จ่ายด้านพลังงานเพิ่มขึ้นจาก 2,057 บาท ในปี 2555 เป็น 2,586 บาท ในปี 2565 ทั้งนี้ อัตราการเปลี่ยนแปลงของค่าใช้จ่ายทั้งสิ้น และค่าใช้จ่ายด้านพลังงาน คิดเป็นร้อยละ 19.2 และ 25.7 ตามลำดับ

แผนภูมิ 8 ค่าใช้จ่ายทั้งสิ้น และค่าใช้จ่ายด้านพลังงานเฉลี่ยต่อเดือนของครัวเรือน ปี 2555 – 2565



ในช่วงปี 2555 – 2565 ค่าใช้จ่ายด้านพลังงานมีการเปลี่ยนแปลงที่ผันผวนกว่า ค่าใช้จ่ายทั้งสิ้น โดยในปี 2558 2560 2562 และ 2564 มีอัตราการเปลี่ยนแปลงติดลบ แสดงให้เห็นว่าค่าใช้จ่ายด้านพลังงานลดลงจากปีก่อนหน้า ขณะที่ค่าใช้จ่ายทั้งสิ้น มีอัตราการเปลี่ยนแปลงเป็นบวกมาโดยตลอด ยกเว้นปี 2559 2561 และ 2562

แผนภูมิ 9 อัตราการเปลี่ยนแปลงของค่าใช้จ่ายทั้งสิ้นและค่าใช้จ่ายด้านพลังงาน ปี 2556 – 2565



เมื่อนำข้อมูลอนุกรมเวลาของค่าใช้จ่ายทั้งสิ้นและค่าใช้จ่ายด้านพลังงานจำนวน 13 ช่วงเวลา ตั้งแต่ปี 2553 - 2565 มาหาค่าพยากรณ์ด้วยวิธีปรับให้เรียบแบบเอ็กซ์โปเนนเชียลด้วยแบบจำลอง Holt ซึ่งเป็นวิธีที่ไม่ซับซ้อนและมีความคลาดเคลื่อนเมื่อวัดด้วยรากที่สองของความคลาดเคลื่อนกำลังสองเฉลี่ย (Root Mean Square Error : RMSE) ค่อนข้างต่ำ พบว่า ในปี 2566 ครัวเรือนทั่วประเทศจะมีค่าใช้จ่ายทั้งสิ้นเฉลี่ยต่อเดือน 22,761 บาท (เพิ่มขึ้นจากปี 2565 ร้อยละ 1.7) และค่าใช้จ่ายด้านพลังงานเฉลี่ยต่อเดือน 2,458 บาท (ลดลงจากปี 2565 ร้อยละ 4.9) ซึ่งค่าใช้จ่ายด้านพลังงานคิดเป็นร้อยละ 10.8 ของค่าใช้จ่ายทั้งสิ้น

ตาราง 3 ค่าพยากรณ์ของค่าใช้จ่ายทั้งสิ้น และค่าใช้จ่ายด้านพลังงานเฉลี่ยต่อเดือนของครัวเรือน ปี 2566 – 2568

หน่วย : บาท

ปี	ค่าใช้จ่ายทั้งสิ้น			ค่าใช้จ่ายด้านพลังงาน		
	ค่าพยากรณ์	ช่วงความเชื่อมั่นที่ระดับ 95%		ค่าพยากรณ์	ช่วงความเชื่อมั่นที่ระดับ 95%	
		ขอบเขตล่าง	ขอบเขตบน		ขอบเขตล่าง	ขอบเขตบน
2566	22,761	21,329	24,194	2,458	2,139	2,777
2567	23,151	21,125	25,177	2,499	2,179	2,820
2568	23,540	21,059	26,022	2,541	2,219	2,863

หมายเหตุ : ค่า RMSE ของค่าใช้จ่ายทั้งสิ้นเท่ากับ 650.977

ค่า RMSE ของค่าใช้จ่ายด้านพลังงานเท่ากับ 144.882

ตารางสถิติ

หน้า

- ตาราง 1 ค่าใช้จ่ายทั้งสิ้น และค่าใช้จ่ายด้านพลังงานเฉลี่ยต่อเดือนของครัวเรือน
จำแนกตามภาค และเขตการปกครอง ปี 2565.....15
- ตาราง 2 ค่าใช้จ่ายและร้อยละของค่าใช้จ่ายด้านพลังงานเฉลี่ยต่อเดือนของครัวเรือน
จำแนกตามประเภทของพลังงาน ภาค และเขตการปกครอง ปี 2565.....16
- ตาราง 3 ค่าใช้จ่ายด้านพลังงานเฉลี่ยต่อเดือนของครัวเรือน จำแนกตามประเภท
ของพลังงาน ภาค และเขตการปกครอง ปี 2565.....18
- ตาราง 4 ค่าใช้จ่ายและร้อยละของค่าใช้จ่ายด้านพลังงานเฉลี่ยต่อเดือนของครัวเรือน
จำแนกตามประเภทของพลังงาน และกลุ่มควินไทล์ค่าใช้จ่าย ปี 2565.....20
- ตาราง 5 ค่าใช้จ่ายและร้อยละของค่าใช้จ่ายด้านพลังงานเฉลี่ยต่อเดือนของครัวเรือนจำแนก
ตามประเภทของพลังงาน และช่วงของค่าใช้จ่ายทั้งสิ้นเฉลี่ยต่อเดือน ปี 2565.....21
- ตาราง 6 ค่าใช้จ่ายด้านพลังงานเฉลี่ยต่อเดือนของครัวเรือน จำแนกตาม
ประเภทของพลังงาน และขนาดของครัวเรือน ปี 2565.....23
- ตาราง 7 ค่าใช้จ่ายด้านพลังงานเฉลี่ยต่อเดือนของครัวเรือน และร้อยละของ
การเปลี่ยนแปลงต่อปี จำแนกตามภาค และเขตการปกครอง ปี 2562-2565....24
- ตาราง 8 ร้อยละของครัวเรือน จำแนกตามการเป็นเจ้าของอุปกรณ์ในครัวเรือน
และยานพาหนะที่ต้องใช้พลังงาน และภาค ปี 2565.....25
- ตาราง 9 ร้อยละของครัวเรือน จำแนกตามการเป็นเจ้าของอุปกรณ์ในครัวเรือน
และยานพาหนะที่ต้องใช้พลังงาน และกลุ่มควินไทล์ค่าใช้จ่าย ปี 2565.....28

ตารางสถิติ (ต่อ)

หน้า

ตาราง 10	จำนวนเฉลี่ยของอุปกรณ์ในครัวเรือนและยานพาหนะที่ต้องใช้พลังงานที่ครัวเรือนเป็นเจ้าของ จำแนกตามภาค ปี 2565.....	31
ตาราง 11	ร้อยละของครัวเรือน จำแนกตามประเภทของเชื้อเพลิงหลักที่ใช้ในการประกอบอาหาร ภาค และเขตการปกครอง ปี 2565.....	34
ตาราง 12	ค่าใช้จ่ายทั้งสิ้น และค่าใช้จ่ายด้านพลังงานประเภทต่าง ๆ จำแนกตามจังหวัด ปี 2565.....	35
ตาราง 13	ค่าพยากรณ์และช่วงความเชื่อมั่นที่ระดับ 95% ของค่าใช้จ่ายทั้งสิ้น และค่าใช้จ่ายด้านพลังงานเฉลี่ยต่อเดือนของครัวเรือน.....	39
ตาราง 14	ค่าใช้จ่ายด้านพลังงาน ผลิตภัณฑ์ปิโตรเลียม และผลิตภัณฑ์อื่นเฉลี่ยต่อเดือนของครัวเรือน ค่าสัมประสิทธิ์ของความแปรผัน และช่วงความเชื่อมั่นที่ระดับ 95% จำแนกตามภาค ปี 2565.....	41

ตาราง 1 ค่าใช้จ่ายทั้งสิ้น และค่าใช้จ่ายด้านพลังงานเฉลี่ยต่อเดือนของครัวเรือน จำแนกตามภาค และเขตการปกครอง
ปี 2565

	ภาค				เขตการปกครอง		
	ทั่วราชอาณาจักร	กทม. และ 3 จังหวัด	กลาง	เหนือ	ใต้	ในเขตเทศบาล	นอกเขตเทศบาล
ค่าใช้จ่ายทั้งสิ้น (บาท)	22,372	28,962	23,257	17,718	18,582	25,171	19,758
ค่าใช้จ่ายด้านพลังงาน (บาท)	2,586	3,059	2,847	2,088	2,161	2,786	2,400
ต่อค่าใช้จ่ายทั้งสิ้น (ร้อยละ)	11.6	10.6	12.2	11.8	11.6	11.1	12.1

หมายเหตุ : กรุงเทพมหานคร และ 3 จังหวัด ได้แก่ จังหวัดนนทบุรี ปทุมธานี และสมุทรปราการ

ตาราง 2 ค่าใช้จ่ายและร้อยละของค่าใช้จ่ายด้านพลังงานเฉลี่ยต่อเดือนของครัวเรือน จำแนกตามประเภทของพลังงาน ภาค และเขตการปกครอง ปี 2565

	ภาค											
	ทั่วราชอาณาจักร			กทม. และ 3 จังหวัด			กลาง			เหนือ		
	บาท	ร้อยละ	บาท	ร้อยละ	บาท	ร้อยละ	บาท	ร้อยละ	บาท	ร้อยละ	บาท	ร้อยละ
ค่าใช้จ่ายด้านพลังงานทั้งสิ้น	2,586	100.0	3,059	100.0	2,847	100.0	2,088	100.0	2,088	100.0	2,088	100.0
ประเภทของพลังงาน												
ผลิตภัณฑ์ปิโตรเลียม	1,748	67.6	1,892	61.8	1,909	67.0	1,451	69.5	1,451	69.5	1,451	69.5
น้ำมันเบนซิน	35	1.4	38	1.2	29	1.0	27	1.3	27	1.3	27	1.3
น้ำมันดีเซล	587	22.7	392	12.8	740	26.0	550	26.3	550	26.3	550	26.3
แก๊สโซฮอล์	1,021	39.5	1,387	45.3	1,045	36.7	776	37.1	776	37.1	776	37.1
แก๊สสำหรับยานพาหนะ	9	0.3	20	0.7	9	0.3	4	0.2	4	0.2	4	0.2
แก๊สใช้ในครัวเรือน	96	3.7	55	1.8	86	3.0	93	4.6	93	4.6	93	4.6
น้ำมันไปโอดีเซลและพลังงาน	--	--	n.a.	n.a.	--	--	1	--	1	--	1	--
ทดแทนประเภทอื่น ๆ												
ผลิตภัณฑ์อื่น	838	32.4	1,167	38.2	938	33.0	637	30.5	637	30.5	637	30.5
ไฟฟ้า	810	31.3	1,164	38.1	931	32.7	599	28.7	599	28.7	599	28.7
ถ่านไม้และฟืน	28	1.1	3	0.1	7	0.3	38	1.8	38	1.8	38	1.8

หมายเหตุ: กรุงเทพมหานคร และ 3 จังหวัด ได้แก่ จังหวัดนนทบุรี ปทุมธานี และสมุทรปราการ

"- -" กรณีเป็นจำนวน หมายถึง มีข้อมูลแต่น้อยกว่า 1

กรณีเป็นร้อยละ หมายถึง มีข้อมูลแต่น้อยกว่า 0.1

ตาราง 2 ค่าใช้จ่ายและร้อยละของค่าใช้จ่ายด้านพลังงานเฉลี่ยต่อเดือนของครัวเรือน จำแนกตามประเภทของพลังงาน ภาค และเขตการปกครอง ปี 2565 (ต่อ)

	ภาค							
	ตะวันออกเฉียงเหนือ		ใต้		เขตการปกครอง			
	บาท	ร้อยละ	บาท	ร้อยละ	ในเขตเทศบาล	นอกเขตเทศบาล		
	บาท	ร้อยละ	บาท	ร้อยละ	บาท	ร้อยละ		
ค่าใช้จ่ายด้านพลังงานทั้งสิ้น	2,161	100.0	2,711	100.0	2,786	100.0	2,400	100.0
ประเภทของพลังงาน								
ผลิตภัณฑ์ปิโตรเลียม	1,526	70.6	2,009	74.1	1,821	65.4	1,680	70.0
น้ำมันเบนซิน	18	0.8	82	3.0	32	1.1	37	1.6
น้ำมันดีเซล	603	27.9	697	25.7	509	18.3	661	27.5
แก๊สโซฮอล์	768	35.5	1,108	40.9	1,191	42.8	862	35.9
แก๊สสำหรับยานพาหนะ	4	0.2	3	0.1	12	0.4	7	0.3
แก๊สใช้ในครัวเรือน	133	6.2	118	4.4	77	2.8	113	4.7
น้ำมันไปโอดีเซลและพลังงานทดแทนประเภทอื่น ๆ	--	--	1	--	--	--	--	--
ผลิตภัณฑ์อื่น	635	29.4	702	25.9	965	34.6	720	30.0
ไฟฟ้า	556	25.7	698	25.7	953	34.2	676	28.2
ถ่านไม้และฟืน	79	3.7	4	0.2	12	0.4	44	1.8

หมายเหตุ: "--" กรณีเป็นจำนวน หมายถึง มีข้อมูลน้อยกว่า 1 กรณีเป็นร้อยละ หมายถึง มีข้อมูลไม่น้อยกว่า 0.1

ตาราง 3 ค่าใช้จ่ายด้านพลังงานเฉลี่ยต่อเดือนของครัวเรือน จำแนกตามประเภทของพลังงาน ภาค และเขตการปกครอง ปี 2565

	ภาค					
	ทั่วราชอาณาจักร		กทม. และ 3 จังหวัด		กลาง	
	ในเขตเทศบาล	นอกเขตเทศบาล	ในเขตเทศบาล	นอกเขตเทศบาล	ในเขตเทศบาล	นอกเขตเทศบาล
ค่าใช้จ่ายด้านพลังงานทั้งสิ้น	2,786	2,400	3,029	3,214	2,947	2,769
ประเภทของพลังงาน						
ผลิตภัณฑ์ปิโตรเลียม	1,821	1,680	1,856	2,076	1,972	1,860
น้ำมันเบนซิน	32	37	36	46	28	30
น้ำมันดีเซล	509	661	363	540	729	750
แก๊สโซฮอล์	1,192	862	1,388	1,377	1,127	980
แก๊สสำหรับยานพาหนะ	11	7	19	26	9	9
แก๊สใช้ในครัวเรือน	77	113	50	87	79	91
น้ำมันไปโอดีเซลและพลังงาน	--	--	n.a.	n.a.	--	n.a.
ทดแทนประเภทอื่น ๆ						
ผลิตภัณฑ์อื่น	965	720	1,173	1,138	975	909
ไฟฟ้า	953	676	1,172	1,125	972	899
ถ่านไม้และฟืน	12	44	1	13	3	10

หมายเหตุ: กรุงเทพมหานคร และ 3 จังหวัด ได้แก่ จังหวัดนนทบุรี ปทุมธานี และสมุทรปราการ

"n.a." ไม่มีข้อมูล

"- -" มีข้อมูลแต่น้อยกว่า 1

ตาราง 3 ค่าใช้จ่ายด้านพลังงานเฉลี่ยต่อเดือนของครัวเรือน จำแนกตามประเภทของพลังงาน ภาค และเขตการปกครอง ปี 2565 (ต่อ)

	ภาค					
	เหนือ		ตะวันออกเฉียงเหนือ		ใต้	
	ในเขตเทศบาล	นอกเขตเทศบาล	ในเขตเทศบาล	นอกเขตเทศบาล	ในเขตเทศบาล	นอกเขตเทศบาล
ค่าใช้จ่ายด้านพลังงานทั้งสิ้น	2,288	1,969	2,350	2,074	2,798	2,660
ประเภทของพลังงาน						
ผลิตภัณฑ์ปิโตรเลียม	1,563	1,384	1,642	1,473	1,988	2,020
น้ำมันเบนซิน	25	28	14	19	63	91
น้ำมันดีเซล	489	586	575	617	576	768
แก๊สโซฮอล์	953	670	922	697	1,258	1,020
แก๊สสำหรับยานพาหนะ	6	4	2	5	3	4
แก๊สใช้ในครัวเรือน	89	96	129	135	86	137
น้ำมันไปโอดีเซลและพลังงาน	1	--	--	n.a.	2	--
ทดแทนประเภทอื่น ๆ						
ผลิตภัณฑ์อื่น	725	585	708	601	810	640
ไฟฟ้า	702	538	659	508	808	634
ถ่านไม้และฟืน	23	47	49	93	2	6

หมายเหตุ: "--" กรณีเป็นจำนวน หมายถึง มีข้อมูลแต่น้อยกว่า 1

กรณีเป็นร้อยละ หมายถึง มีข้อมูลแต่น้อยกว่า 0.1

ตาราง 4 ค่าใช้จ่ายและร้อยละของค่าใช้จ่ายด้านพลังงานเฉลี่ยต่อเดือนของครัวเรือน จำแนกตามประเภทของพลังงาน และกลุ่มครัวเรือนที่จ่ายค่าใช้จ่าย ปี 2565

	กลุ่มครัวเรือนที่จ่ายค่าใช้จ่าย											
	รวม		กลุ่มที่ 1		กลุ่มที่ 2		กลุ่มที่ 3		กลุ่มที่ 4		กลุ่มที่ 5	
	บาท	ร้อยละ	บาท	ร้อยละ	บาท	ร้อยละ	บาท	ร้อยละ	บาท	ร้อยละ	บาท	ร้อยละ
ค่าใช้จ่ายด้านพลังงานทั้งสิ้น	2,586	100.0	741	100.0	1,359	100.0	2,069	100.0	3,149	100.0	5,613	100.0
ประเภทของพลังงาน												
ผลิตภัณฑ์ปิโตรเลียม	1,748	67.6	376	50.8	830	61.1	1,365	65.9	2,179	69.2	3,989	71.1
น้ำมันเบนซิน	35	1.4	10	1.4	19	1.4	26	1.2	40	1.3	77	1.4
น้ำมันดีเซล	587	22.7	49	6.7	199	14.6	474	22.9	819	26.0	1,396	24.9
แก๊สโซฮอล์	1,021	39.5	272	36.6	531	39.1	756	36.5	1,201	38.1	2,346	41.8
แก๊สสำหรับยานพาหนะ	9	0.3	--	--	1	0.1	4	0.2	8	0.3	31	0.5
แก๊สใช้ในครัวเรือน	96	3.7	45	6.1	80	5.9	105	5.1	110	3.5	138	2.5
น้ำมันไปโอดีเซลและพลังงาน	--	--	--	--	--	--	--	--	1	--	1	--
ทดแทนประเภทอื่น ๆ												
ผลิตภัณฑ์อื่น	838	32.4	365	49.2	529	38.9	704	34.1	970	30.8	1,624	28.9
ไฟฟ้า	810	31.3	318	42.9	494	36.3	676	32.7	949	30.1	1,612	28.7
ถ่านไม้และฟืน	28	1.1	47	6.3	35	2.6	28	1.4	21	0.7	12	0.2

หมายเหตุ: "-" กรณีสันจำนวน หมายถึง มีข้อมูลแต่น้อยกว่า 1
 กรณีสันร้อยละ หมายถึง มีข้อมูลแต่น้อยกว่า 0.1

ตาราง 5 ค่าใช้จ่ายและร้อยละของค่าใช้จ่ายด้านพลังงานเฉลี่ยต่อเดือนของครัวเรือน จำแนกตามประเภทของพลังงาน และช่วงของค่าใช้จ่ายพลังงานเฉลี่ยต่อเดือน ปี 2565

	ช่วงของค่าใช้จ่ายเฉลี่ยต่อเดือนของครัวเรือน (บาท)							
	< 5,000		5,000-6,999		7,000-9,999			
	บาท	ร้อยละ	บาท	ร้อยละ	บาท	ร้อยละ		
ค่าใช้จ่ายด้านพลังงานทั้งสิ้น	2,586	100.0	298	100.0	534	100.0	845	100.0
ประเภทของพลังงาน								
ผลิตภัณฑ์ปิโตรเลียม	1,748	67.6	71	23.8	225	42.2	451	53.4
น้ำมันเบนซิน	35	1.4	2	0.7	8	1.5	11	1.3
น้ำมันดีเซล	587	22.7	1	0.3	13	2.4	62	7.3
แก๊สโซฮอล์	1,021	39.5	58	19.4	177	33.2	325	38.5
แก๊สสำหรับยานพาหนะ	9	0.3	n.a.	n.a.	n.a.	n.a.	--	--
แก๊สใช้ในครัวเรือน	96	3.7	10	3.4	27	5.1	53	6.3
น้ำมันไปโอดีเซลและพลังงาน	--	--	n.a.	n.a.	n.a.	n.a.	--	--
ทดแทนประเภทอื่น ๆ								
ผลิตภัณฑ์อื่น	838	32.4	227	76.2	309	57.8	394	46.6
ไฟฟ้า	810	31.3	178	59.8	257	48.1	348	41.2
ถ่านไม้และฟืน	28	1.1	49	16.4	52	9.7	46	5.4

หมายเหตุ : "n.a." ไม่มีข้อมูล

"--" กรณีเป็นจำนวน หมายถึง มีข้อมูลแต่ต่ำกว่า 1
กรณีเป็นร้อยละ หมายถึง มีข้อมูลแต่ต่ำกว่า 0.1

ตาราง 5 ค่าใช้จ่ายและร้อยละของค่าใช้จ่ายด้านพลังงานเฉลี่ยต่อเดือนของครัวเรือน จำแนกตามประเภทของพลังงาน และช่วงของค่าใช้จ่ายทั้งสิ้นเฉลี่ยต่อเดือน ปี 2565 (ต่อ)

	ช่วงของค่าใช้จ่ายเฉลี่ยต่อเดือนของครัวเรือน (บาท)							
	10,000-14,999		15,000-19,999		20,000-29,999		≥ 30,000	
	บาท	ร้อยละ	บาท	ร้อยละ	บาท	ร้อยละ	บาท	ร้อยละ
ค่าใช้จ่ายด้านพลังงานทั้งสิ้น	1,309	100.0	2,009	100.0	2,982	100.0	5,475	100.0
ประเภทของพลังงาน								
ผลิตภัณฑ์ปิโตรเลียม	792	60.5	1,322	65.8	2,051	68.8	3,889	71.1
น้ำมันเบนซิน	19	1.4	25	1.2	37	1.3	76	1.4
น้ำมันดีเซล	186	14.2	453	22.6	761	25.5	1,372	25.1
แก๊สโซฮอล์	508	38.8	737	36.7	1,137	38.1	2,274	41.5
แก๊สสำหรับยานพาหนะ	1	0.1	4	0.2	6	0.2	30	0.6
แก๊สใช้ในครัวเรือน	78	6.0	103	5.1	110	3.7	136	2.5
น้ำมันไปโอดีเซลและพลังงานทดแทนประเภทอื่น ๆ	--	--	--	--	--	--	1	--
ผลิตภัณฑ์อื่น	517	39.5	687	34.2	931	31.2	1,586	28.9
ไฟฟ้า	482	36.8	658	32.8	909	30.5	1,574	28.7
ถ่านไม้และฟืน	35	2.7	29	1.4	22	0.7	12	0.2

หมายเหตุ: "- ." กรณีเป็นจำนวน หมายถึง มีข้อมูลแต่น้อยกว่า 1

กรณีเป็นร้อยละ หมายถึง มีข้อมูลแต่น้อยกว่า 0.1

ตาราง 6 ค่าใช้จ่ายด้านพลังงานเฉลี่ยต่อเดือนของครัวเรือน จำแนกตามประเภทของพลังงาน และขนาดของครัวเรือน ปี 2565

	ขนาดของครัวเรือน (คน)											
	รวม		1-2		3-4		5-7		≥ 8			
	บาท	ร้อยละ	บาท	ร้อยละ	บาท	ร้อยละ	บาท	ร้อยละ	บาท	ร้อยละ	บาท	ร้อยละ
ค่าใช้จ่ายด้านพลังงานทั้งสิ้น	2,586	100.0	1,839	100.0	3,252	100.0	4,150	100.0	5,504	100.0		
ประเภทของพลังงาน												
ผลิตภัณฑ์ปิโตรเลียม	1,748	67.6	1,206	65.6	2,233	68.7	2,879	69.4	3,831	69.6		
น้ำมันเบนซิน	35	1.4	23	1.2	47	1.5	53	1.3	57	1.0		
น้ำมันดีเซล	587	22.7	360	19.6	763	23.5	1,146	27.6	1,435	26.1		
แก๊สโซฮอล์	1,021	39.5	759	41.3	1,280	39.4	1,495	36.0	2,033	36.9		
แก๊สสำหรับยานพาหนะ	9	0.3	6	0.3	14	0.4	9	0.2	32	0.6		
แก๊สใช้ในครัวเรือน	96	3.7	58	3.2	128	3.9	176	4.3	274	5.0		
น้ำมันไปโอดีเซลและพลังงานทดแทนประเภทอื่น ๆ	--	--	--	--	1	--	--	--	n.a.	n.a.		
ผลิตภัณฑ์อื่น	838	32.4	633	34.4	1,019	31.3	1,271	30.6	1,673	30.4		
ไฟฟ้า	810	31.3	613	33.3	983	30.2	1,224	29.5	1,614	29.3		
ถ่านไม้และฟืน	28	1.1	20	1.1	36	1.1	47	1.1	59	1.1		

หมายเหตุ : "n.a." ไม่มีข้อมูล

"--" กรณีเป็นจำนวน หมายถึง มีข้อมูลแต่ต่ำกว่า 1

กรณีเป็นร้อยละ หมายถึง มีข้อมูลแต่ต่ำกว่า 0.1

ตาราง 7 ค่าใช้จ่ายด้านพลังงานเฉลี่ยต่อเดือนของครัวเรือน และร้อยละของการเปลี่ยนแปลงต่อปี จำแนกตามภาค และเขตการปกครอง ปี 2562 - 2565

ภาค / เขตการปกครอง	ค่าใช้จ่ายด้านพลังงาน (บาท / เดือน)					ร้อยละของการเปลี่ยนแปลงต่อปี		
	2562	2563	2564	2565	2562/63	2563/64	2564/65	
ทั่วราชอาณาจักร	2,173	2,245	2,226	2,586	3.3	-0.8	16.2	
กทม. และ 3 จังหวัด	3,024	3,043	3,008	3,059	0.6	-1.2	1.7	
กลาง	2,284	2,434	2,413	2,847	6.6	-0.9	18.0	
เหนือ	1,696	1,762	1,713	2,088	3.9	-2.8	21.9	
ตะวันออกเฉียงเหนือ	1,676	1,762	1,753	2,161	5.1	-0.5	23.3	
ใต้	2,213	2,189	2,244	2,711	-1.1	2.5	20.8	
ในเขตเทศบาล	2,484	2,542	2,499	2,786	2.3	-1.7	11.5	
นอกเขตเทศบาล	1,901	1,984	1,988	2,400	4.4	0.2	20.7	

หมายเหตุ : กรุงเทพมหานคร และ 3 จังหวัด ได้แก่ จังหวัดนนทบุรี ปทุมธานี และสมุทรปราการ

ตาราง 8 ร้อยละของครัวเรือน จำแนกตามการเป็นเจ้าของอุปกรณ์ในครัวเรือนและยานพาหนะที่ต้องใช้พลังงาน และภาค ปี 2565

อุปกรณ์ในครัวเรือน/ ยานพาหนะ	ตัวราช		กทม. และ 3 จังหวัด	กลาง	เหนือ	ตะวันออก- เฉียงเหนือ	ใต้
	99.9	100.0					
ครัวเรือนที่มีไฟฟ้าใช้	99.9	100.0	100.0	100.0	99.9	99.9	100.0
พัฒน	98.5	98.5	99.1	99.1	97.0	98.5	99.1
โทรศัพท์มือถือ	97.1	99.1	97.6	97.6	95.6	95.8	96.9
สมาร์ตโฟน	92.0	97.6	92.2	92.2	87.9	88.9	92.6
ปุ่มกด	14.2	5.0	14.3	14.3	21.1	19.1	12.9
หม้อหุงข้าวไฟฟ้า	91.8	88.1	92.4	92.4	91.2	92.4	97.3
ตู้เย็น	91.3	85.4	92.5	92.5	93.4	93.9	92.5
โทรทัศน์	88.3	86.6	89.3	89.3	89.2	90.1	85.4
โทรทัศน์แบบแอลซีดี/แอลอีดี/พลาสมา	67.6	78.8	72.6	72.6	58.0	59.2	66.7
โทรทัศน์ธรรมดา	26.3	10.4	24.2	24.2	40.1	36.7	21.4
หลอดไฟนีออน	87.5	86.6	85.6	85.6	85.6	93.2	84.2
เตารีดไฟฟ้า	81.9	88.7	84.1	84.1	74.0	76.4	86.2

หมายเหตุ : อุปกรณ์ในครัวเรือนฯ/ยานพาหนะ แต่ละครัวเรือนอาจรายงานการเป็นเจ้าของได้มากกว่า 1 ประเภท

กรุงเทพมหานคร และ 3 จังหวัด ได้แก่ จังหวัดนนทบุรี ปทุมธานี และสมุทรปราการ

ตาราง 8 ร้อยละของครัวเรือน จำแนกตามการเป็นเจ้าของอุปกรณ์ในครัวเรือนและยานพาหนะที่ต้องใช้พลังงาน และภาค ปี 2565 (ต่อ)

อุปกรณ์ในครัวเรือน/ ยานพาหนะ	พระราช อาณาจักร	กทม. และ 3 จังหวัด	กลาง	เหนือ	ตะวันออกเฉียงเหนือ	ใต้
ใช้ในครัวเรือน						
เตาหุงต้มอาหาร - แก๊ส	80.8	71.8	82.9	82.7	81.0	90.9
เครื่องซักผ้า	70.4	58.9	69.8	79.6	75.3	71.2
กระติกต้มน้ำไฟฟ้า	69.3	64.5	67.0	63.9	71.9	84.5
เครื่องปรับอากาศ	37.5	50.8	45.7	35.1	24.5	26.1
หลอดตะเกียบ	34.0	23.2	37.9	32.7	36.3	44.5
เตาอบไมโครเวฟ	30.0	46.0	32.9	26.3	18.9	21.5
กระทะไฟฟ้า/หม้อหุงต้มอาหารไฟฟ้า	28.8	34.6	24.8	26.2	36.5	13.9
เครื่องทำน้ำร้อน/น้ำอุ่นในห้องน้ำ	21.9	18.6	17.6	39.0	24.4	8.2
วิทยุ	17.3	7.7	12.4	33.9	24.5	8.7
เครื่องคอมพิวเตอร์	16.4	26.8	13.9	15.8	10.6	13.1
หลอด LED ประเภท E27	15.8	12.8	20.6	20.8	10.1	17.4
หลอดไฟดวงโคม	14.4	13.1	19.8	13.0	10.3	17.2
ก้าน้ำไฟฟ้า	12.9	16.6	11.8	16.2	10.7	8.0

หมายเหตุ : อุปกรณ์ในครัวเรือน/ยานพาหนะ แต่ละครัวเรือนอาจรายงานการเป็นเจ้าของได้มากกว่า 1 ประเภท

กรุงเทพมหานคร และ 3 จังหวัด ได้แก่ จังหวัดนนทบุรี ปทุมธานี และสมุทรปราการ

ตาราง 8 ร้อยละของครัวเรือน จำแนกตามการเป็นเจ้าของอุปกรณ์ในครัวเรือนและยานพาหนะที่ต้องใช้พลังงาน และภาค ปี 2565 (ต่อ)

อุปกรณ์ในครัวเรือน/ ยานพาหนะ	ทั่วราชอาณาจักร	กทม. และ 3 จังหวัด	กลาง	เหนือ	ตะวันออกเฉียงเหนือ	ใต้
ใช้ในครัวเรือน						
หลอด LED ประเภท T8	12.8	13.8	20.1	11.5	8.7	7.7
เตาหุงต้มอาหาร - ไฟฟ้า	9.8	10.4	8.1	8.8	13.0	6.7
เครื่องเล่นวีซีดี/ดีวีดี/บลูเรย์	5.5	7.2	8.1	4.9	3.4	2.6
ใช้ในครัวเรือนและ / หรือใช้ในธุรกิจ						
รถจักรยานยนต์	75.8	48.8	79.6	86.0	86.2	86.3
รถบรรทุกเล็ก/รถปิกอัพ/รถตู้	28.0	14.8	33.2	34.9	32.6	25.8
รถยนต์ส่วนบุคคล	23.0	30.7	25.2	18.6	15.6	24.5
รถอีแต่น/รถอื่น ๆ ประเภทเดียวกัน	5.8	0.2	3.2	10.9	13.2	0.4
เรือยนต์	0.2	0.0	0.3	0.1	0.3	0.5

หมายเหตุ : อุปกรณ์ในครัวเรือน/ยานพาหนะ แต่ละครัวเรือนอาจรายงานการเป็นเจ้าของได้มากกว่า 1 ประเภท

กรุงเทพมหานคร และ 3 จังหวัด ได้แก่ จังหวัดนนทบุรี ปทุมธานี และสมุทรปราการ

ตาราง 9 ร้อยละของครัวเรือน จำแนกตามการเป็นเจ้าของอุปกรณ์ในครัวเรือนและยานพาหนะที่ต้องใช้พลังงาน และกลุ่มครัวเรือนที่ลดค่าใช้จ่าย ปี 2565

อุปกรณ์ในครัวเรือน/ ยานพาหนะ	กลุ่มครัวเรือน					
	ตัวราช อาณาจักร	กลุ่มที่ 1	กลุ่มที่ 2	กลุ่มที่ 3	กลุ่มที่ 4	กลุ่มที่ 5
ใช้ในครัวเรือน						
พัดลม	98.5	97.4	98.4	98.8	99.0	98.8
โทรศัพท์มือถือ	97.1	87.4	98.7	99.6	99.8	99.9
สมาร์ตโฟน	92.0	68.0	94.5	98.5	99.4	99.6
ปุ่มกด	14.2	27.7	16.0	12.4	9.1	6.0
หม้อหุงข้าวไฟฟ้า	91.8	86.6	90.0	92.1	93.9	96.6
ตู้เย็น	91.3	84.8	86.5	91.5	95.7	98.0
โทรทัศน์	88.3	81.5	85.4	87.8	91.5	95.5
โทรทัศน์แบบแอลซีดี/แอลอีดี/พลาสมา	67.6	40.0	58.7	69.3	79.5	90.6
โทรทัศน์ธรรมดา	26.3	43.6	31.0	24.6	19.8	12.4
หลอดไฟนีออน	87.5	91.3	90.4	89.3	86.8	79.9
เตารีดไฟฟ้า	81.9	53.6	79.3	88.1	92.0	96.4
เตาหุงต้มอาหาร - แก๊ส	80.8	70.7	76.4	81.1	85.1	90.5

หมายเหตุ : อุปกรณ์ในครัวเรือน/ยานพาหนะ แต่ละครัวเรือนอาจรายงานการเป็นเจ้าของได้มากกว่า 1 ประเภท

ตาราง 9 ร้อยละของครัวเรือน จำแนกตามการเป็นเจ้าของอุปกรณ์ในครัวเรือนและยานพาหนะที่ต้องใช้พลังงาน และกลุ่มครัวเรือนเทคโนโลยีค่าใช้จ่าย ปี 2565 (ต่อ)

อุปกรณ์ในครัวเรือน/ ยานพาหนะ	กลุ่มครัวเรือนเทคโนโลยี					
	พระราช อาณาจักร	กลุ่มที่ 1	กลุ่มที่ 2	กลุ่มที่ 3	กลุ่มที่ 4	กลุ่มที่ 5
ใช้ในครัวเรือน						
เครื่องซักผ้า	70.4	49.5	63.2	71.3	78.3	89.4
กระติกต้มน้ำไฟฟ้า	69.3	52.7	64.1	70.3	76.6	82.7
เครื่องปรับอากาศ	67.6	40.0	58.7	69.3	79.5	90.6
หลอดตะเกียบ	37.5	8.9	18.6	32.6	50.1	77.3
เตาอบไมโครเวฟ	30.0	5.6	13.7	24.7	40.4	65.8
กระเพาะไฟฟ้า/หม้อหุงต้มอาหารไฟฟ้า	28.8	12.4	24.1	29.5	33.8	44.3
เครื่องทำน้ำร้อน/น้ำอุ่นในห้องน้ำ	21.9	21.9	9.1	12.3	17.4	25.4
วิทยุ	17.3	17.3	26.4	19.0	15.6	14.0
เครื่องคอมพิวเตอร์	16.4	16.4	1.2	5.2	9.4	19.5
หลอด LED ประเภท E27	15.8	15.8	9.6	11.7	14.3	18.1
หลอดไฟดวงโคม	14.4	6.7	9.6	12.0	17.0	27.0
กาน้ำไฟฟ้า	12.9	9.7	11.1	11.3	13.4	18.8

หมายเหตุ : อุปกรณ์ในครัวเรือนฯ/ยานพาหนะ แต่ละครัวเรือนอาจรายงานการเป็นเจ้าของได้มากกว่า 1 ประเภท

ตาราง 9 ร้อยละของครัวเรือน จำแนกตามการเป็นเจ้าของอุปกรณ์ในครัวเรือนและยานพาหนะที่ต้องใช้พลังงาน และกลุ่มควินเทิลค่าใช้จ่าย ปี 2565 (ต่อ)

อุปกรณ์ในครัวเรือน/ ยานพาหนะ	กลุ่มควินเทิล					
	ตัวราช อาณาจักร	กลุ่มที่ 1	กลุ่มที่ 2	กลุ่มที่ 3	กลุ่มที่ 4	กลุ่มที่ 5
		ใช้ในครัวเรือน				
หลอด LED ประเภท T8	12.8	6.7	9.7	11.8	15.2	20.6
เตาหุงต้มอาหาร - ไฟฟ้า	9.8	4.9	8.8	9.5	10.9	14.8
เครื่องเล่นวีซีดี/ดีวีดี/บลูเรย์	5.5	1.2	3.3	4.9	7.4	11.0
		ใช้ในครัวเรือนและ / หรือใช้ในธุรกิจ				
รถจักรยานยนต์	75.8	62.5	79.6	80.7	79.9	76.5
รถบรรทุกเล็ก/รถปิกอัพ/รถตู้	28.0	5.9	16.5	28.9	40.2	48.8
รถยนต์ส่วนบุคคล	23.0	1.9	6.2	14.9	32.1	59.8
รถอีแต่น/รถอื่น ๆ ประเภทเดียวกัน	5.8	4.7	7.3	7.2	6.4	3.6
เรือยนต์	0.2	0.1	0.3	0.2	0.2	0.2

หมายเหตุ : อุปกรณ์ในครัวเรือน/ยานพาหนะ แต่ละครัวเรือนอาจรายงานการเป็นเจ้าของได้มากกว่า 1 ประเภท

ตาราง 10 จำนวนเฉลี่ยของอุปกรณ์ในครัวเรือนและยานพาหนะที่ต้องใช้พลังงานที่ครัวเรือนเป็นเจ้าของ
จำแนกตามภาค ปี 2565

อุปกรณ์ในครัวเรือน/ ยานพาหนะ	ตัวราช อาณาจักร	กทม. และ 3 จังหวัด	กลาง	เหนือ	ตะวันออกเฉียงเหนือ	ใต้
ใช้ในครัวเรือน						
หลอดฟลูออโรน	5.3	5.3	4.9	5.4	5.6	4.8
หลอด LED ประเภท T8	5.0	5.8	4.8	4.6	4.9	4.7
หลอด LED ประเภท E27	4.8	5.8	4.3	5.0	3.9	5.3
หลอดตะเกียบ	3.2	3.5	3.3	2.8	2.5	4.2
หลอดไฟดวงโคม	3.2	3.1	3.1	3.3	2.8	3.8
พัดลม	2.7	2.5	2.7	2.7	2.8	2.4
โทรศัพท์มือถือ	2.2	2.2	2.2	2.2	2.3	2.4
สมาร์ทโฟน	2.2	2.1	2.2	2.1	2.3	2.3
ปุ่มกด	1.1	1.1	1.2	1.1	1.1	1.1
เครื่องปรับอากาศ	1.7	1.8	1.7	1.6	1.5	1.6
โทรทัศน์	1.2	1.3	1.3	1.3	1.2	1.2
โทรทัศน์แบบแอลซีดี/แอลอีดี/พลาสมา	1.2	1.2	1.3	1.2	1.1	1.2
โทรทัศน์ธรรมดา	1.1	1.0	1.1	1.1	1.0	1.0

หมายเหตุ : อุปกรณ์ในครัวเรือน/ยานพาหนะ แต่ละครัวเรือนอาจรายงานการเป็นเจ้าของได้มากกว่า 1 ประเภท

กรุงเทพมหานคร และ 3 จังหวัด ได้แก่ จังหวัดนนทบุรี ปทุมธานี และสมุทรปราการ

ตาราง 10 จำนวนเฉลี่ยของอุปกรณ์ในครัวเรือนและยานพาหนะที่ต้องใช้พลังงานที่ครัวเรือนเป็นเจ้าของ
จำแนกตามภาค ปี 2565 (ต่อ)

อุปกรณ์ในครัวเรือน/ ยานพาหนะ	ตัวราช อาณาจักร	กทม. และ 3 จังหวัด	กลาง	เหนือ	ตะวันออกเฉียงเหนือ	ใต้
ใช้ในครัวเรือน						
เครื่องคอมพิวเตอร์	1.2	1.2	1.1	1.2	1.1	1.1
เครื่องทำน้ำร้อน/น้ำอุ่นในห้องน้ำ	1.2	1.2	1.2	1.2	1.1	1.1
ตู้เย็น	1.1	1.0	1.1	1.1	1.1	1.0
หม้อหุงข้าวไฟฟ้า	1.1	1.0	1.1	1.0	1.0	1.1
กระทะไฟฟ้า/หม้อหุงต้มอาหารไฟฟ้า	1.0	1.1	1.1	1.0	1.0	1.0
วิทยุ	1.0	1.1	1.0	1.0	1.1	1.0
เครื่องเล่นวีซีดี/ดีวีดี/บลูเรย์	1.0	1.1	1.0	1.0	1.0	1.0
เตารีดไฟฟ้า	1.0	1.0	1.0	1.0	1.0	1.0
เครื่องซักผ้า	1.0	1.0	1.0	1.0	1.0	1.0
เตาหุงต้มอาหาร - แก๊ส	1.0	1.0	1.0	1.0	1.0	1.0
เตาหุงต้มอาหาร - ไฟฟ้า	1.0	1.0	1.0	1.0	1.0	1.0

หมายเหตุ : อุปกรณ์ในครัวเรือน/ยานพาหนะ แต่ละครัวเรือนอาจรายงานการเป็นเจ้าของได้มากกว่า 1 ประเภท

กรุงเทพมหานคร และ 3 จังหวัด ได้แก่ จังหวัดนนทบุรี ปทุมธานี และสมุทรปราการ

ตาราง 10 จำนวนเฉลี่ยของอุปกรณ์ในครัวเรือนและยานพาหนะที่ต้องใช้พลังงานที่ครัวเรือนเป็นเจ้าของ
จำแนกตามภาค ปี 2565 (ต่อ)

อุปกรณ์ในครัวเรือน/ ยานพาหนะ	ตัวราช อาณาจักร	กทม. และ 3 จังหวัด	กลาง	เหนือ	ตะวันออกเฉียงเหนือ	ใต้
ใช้ในครัวเรือน						
กาดำน้ำไฟฟ้า	1.0	1.0	1.0	1.0	1.0	1.0
กระตักต้มน้ำไฟฟ้า	1.0	1.0	1.0	1.0	1.0	1.0
เตาอบไมโครเวฟ	1.0	1.0	1.0	1.0	1.0	1.0
ใช้ในครัวเรือนและ / หรือใช้ในธุรกิจ						
รถจักรยานยนต์	1.5	1.2	1.5	1.6	1.6	1.6
รถอีแต่น/รถอื่น ๆ ประเภทเดียวกัน	1.2	1.4	1.3	1.4	1.1	1.2
รถยนต์ส่วนบุคคล	1.2	1.2	1.1	1.2	1.1	1.1
รถบรรทุกเล็ก/รถปิกอัพ/รถตู้	1.1	1.1	1.1	1.1	1.1	1.1
เรือยนต์	1.1	1.0	1.1	1.2	1.1	1.0

หมายเหตุ: อุปกรณ์ในครัวเรือน/ยานพาหนะ แต่ละครัวเรือนอาจรายงานการเป็นเจ้าของได้มากกว่า 1 ประเภท

กรุงเทพมหานคร และ 3 จังหวัด ได้แก่ จังหวัดนนทบุรี ปทุมธานี และสมุทรปราการ

ตาราง 11 ร้อยละของครัวเรือน จำแนกตามประเภทของเชื้อเพลิงหลักที่ใช้ในการประกอบอาหาร ภาค และเขตการปกครอง ปี 2565

เชื้อเพลิงหลัก ที่ใช้ใน การประกอบอาหาร	ภาค						เขตการปกครอง	
	ทั่วราชอาณาจักร	กทม. และ 3 จังหวัด	กลาง	เหนือ	ตะวันออกเฉียงเหนือ	ใต้	ในเขต เทศบาล	นอกเขต เทศบาล
รวม	100.0	100.0	100.0	100.0	100.0	100.0	100.0	100.0
ไม่มีการหุงต้ม	10.0	16.3	11.8	10.5	4.3	5.6	15.0	5.4
เชื้อเพลิงสะอาด	78.0	82.9	84.3	70.7	65.0	92.3	79.4	76.6
แก๊ส	72.3	70.6	79.0	68.3	61.6	88.9	70.1	74.3
ไฟฟ้า	5.7	12.3	5.3	2.4	3.4	3.4	9.3	2.3
เชื้อเพลิงที่ก่อให้เกิดมลพิษ	12.0	0.8	3.9	18.8	30.7	2.1	5.6	18.0
ไม้/ฟืน	6.2	0.1	0.9	11.6	16.1	1.0	3.0	9.2
ถ่าน	5.6	0.5	2.8	7.1	14.4	1.0	2.5	8.5
น้ำมันก๊าด	0.2	0.2	0.2	0.1	0.2	0.1	0.1	0.3
ครัวเรือนที่ไม่ได้ใช้เชื้อเพลิงที่ ก่อให้เกิดมลพิษ	88.0	99.2	96.1	81.2	69.3	97.9	94.4	82.0

หมายเหตุ : กรุงเทพมหานคร และ 3 จังหวัดได้แก่ กรุงเทพมหานคร ปทุมธานี และสมุทรปราการ

ตาราง 12 ค่าใช้จ่ายทั้งสิ้น และค่าใช้จ่ายด้านพลังงานประเภทต่าง ๆ จำแนกตามจังหวัด ปี 2565

ภาคและจังหวัด	ทั้งสิ้น	ด้านพลังงาน	น้ำมันเบนซิน	น้ำมันดีเซล	ค่าใช้จ่าย (บาท)					ไฟฟ้า	ถ่านไม้และฟืน	
					แก๊ส	แก๊สสำหรับยานพาหนะ	แก๊สใช้เน	น้ำมัน	ไปโอดีเซลฯ			
ทั่วราชอาณาจักร												
กรุงเทพมหานคร	27,971	2,900	47	337	1,310	21	41	n.a.	1,143	1		
ภาคกลาง	25,367	2,980	27	663	1,179	12	83	--	1,009	7		
กาญจนบุรี	22,165	3,237	40	880	1,139	39	109	1	1,009	20		
จันทบุรี	25,374	3,921	61	1,464	1,269	19	163	n.a.	936	9		
ฉะเชิงเทรา	23,245	2,728	110	674	925	5	80	n.a.	934	n.a.		
ชลบุรี	27,130	3,026	n.a.	786	1,222	n.a.	75	n.a.	943	--		
ชัยนาท	21,075	2,501	105	668	795	3	57	n.a.	852	21		
ตราด	22,995	2,744	16	907	910	6	77	n.a.	822	6		
นครนายก	22,993	3,099	1	940	1,143	1	80	--	931	3		
นครปฐม	24,919	3,565	54	926	1,255	24	96	n.a.	1,209	1		
นนทบุรี	30,990	3,974	7	389	2,197	2	80	n.a.	1,299	--		
ปทุมธานี	37,898	3,981	15	700	1,731	55	72	n.a.	1,408	n.a.		
ประจวบคีรีขันธ์	21,527	2,630	20	656	1,039	6	88	n.a.	811	10		
ปราจีนบุรี	22,386	2,647	20	757	901	3	97	n.a.	864	5		
พระนครศรีอยุธยา	24,684	2,768	31	604	1,088	14	32	n.a.	999	--		
เพชรบุรี	21,206	2,699	11	578	1,114	15	94	n.a.	881	6		
ระยอง	24,952	2,990	3	930	1,240	1	48	n.a.	766	2		
ราชบุรี	25,476	2,980	48	672	1,153	11	96	n.a.	982	18		
ลพบุรี	19,845	2,718	n.a.	770	985	3	57	n.a.	889	14		
สมุทรปราการ	24,710	2,363	42	370	882	2	80	n.a.	974	13		

หมายเหตุ: ภาคกลาง รวม จังหวัดนนทบุรี ปทุมธานี และสมุทรปราการ

"n.a." ไม่มีข้อมูล

"--" มีข้อมูลแต่น้อยกว่า 1

ตาราง 12 ค่าใช้จ่ายพลังงาน และค่าใช้จ่ายด้านพลังงานประเภทต่าง ๆ จำแนกตามจังหวัด ปี 2565 (ต่อ)

ภาคและจังหวัด	ทั้งสิ้น	ด้านพลังงาน	ค่าใช้จ่าย (บาท)								ไฟฟ้า	ถ่านไม้และฟืน		
			น้ำมันเบนซิน	น้ำมันดีเซล	แก๊สโซฮอล์	ยานพาหนะ	แก๊สใช้ในบ้าน	แก๊สใช้สำหรับครัวเรือน	น้ำมันไปโตโตเซลฯ	น้ำมัน				
ภาคกลาง (ต่อ)														
สมุทรสงคราม	19,675	2,503	47	649	872	8	84	n.a.	842	1				
สมุทรสาคร	22,595	2,308	43	457	760	2	111	n.a.	935	--				
สระแก้ว	18,123	1,898	11	601	543	3	58	n.a.	647	35				
สระบุรี	25,608	3,143	14	659	1,307	19	129	n.a.	1,008	7				
สิงห์บุรี	20,805	2,808	23	571	1,134	15	182	2	851	30				
สุพรรณบุรี	17,778	2,220	3	504	654	5	85	n.a.	962	7				
อ่างทอง	17,811	2,437	9	479	916	3	81	n.a.	944	5				
ภาคเหนือ	17,718	2,088	27	550	776	4	93	1	599	38				
กำแพงเพชร	19,961	2,055	17	544	630	n.a.	107	n.a.	699	58				
เชียงใหม่	12,207	1,322	n.a.	355	466	n.a.	57	6	404	34				
ตาก	21,415	2,237	36	491	1,028	2	78	--	547	55				
นครสวรรค์	16,319	1,716	22	448	544	2	154	n.a.	483	63				
น่าน	17,231	2,469	18	665	840	6	43	n.a.	896	1				
พะเยา	18,405	2,341	57	795	810	1	159	n.a.	442	77				
พิจิตร	13,028	1,716	51	473	590	n.a.	78	n.a.	493	31				
พิษณุโลก	16,917	1,767	3	276	692	n.a.	54	n.a.	719	23				
เพชรบูรณ์	20,010	2,472	37	716	872	19	85	n.a.	724	19				
แพร่	17,607	2,048	7	620	679	n.a.	138	n.a.	586	18				
แม่ฮ่องสอน	16,796	2,196	3	631	841	27	109	n.a.	551	34				
	12,816	1,675	180	488	479	n.a.	36	n.a.	340	152				

หมายเหตุ: "n.a." ไม่มีข้อมูล

"--" มีข้อมูลแต่น้อยกว่า 1

ตาราง 12 ค่าใช้จ่ายทั้งสิ้น และค่าใช้จ่ายด้านพลังงานประเภทต่าง ๆ จำแนกตามจังหวัด ปี 2565 (ต่อ)

ภาคและจังหวัด	ทั้งสิ้น	ด้านพลังงาน	น้ำมันเบนซิน	น้ำมันดีเซล	ค่าใช้จ่าย (บาท)						ไฟฟ้า	ถ่านไม้และฟืน		
					แก๊ส	แก๊สสำหรับรถยนต์	แก๊สใช้ในบ้าน	ไปโอดีเซล	คริวเรื้อน	ยานพาหนะ				
ภาคเหนือ (ต่อ)														
ลำปาง	16,645	2,125	16	556	840	6	148	n.a.	514	45				
ลำพูน	19,807	2,363	58	640	959	n.a.	90	n.a.	575	41				
สุโขทัย	16,240	2,115	46	598	705	8	92	n.a.	655	11				
อุดรดิตถ์	19,680	2,511	9	650	940	n.a.	138	n.a.	737	37				
อุทัยธานี	16,721	2,021	6	504	741	9	65	n.a.	673	23				
ภาคตะวันออกเฉียงเหนือ	18,582	2,161	18	603	768	4	133	- -	556	79				
กาฬสินธุ์	15,802	1,808	6	470	653	n.a.	154	n.a.	480	45				
ขอนแก่น	17,343	1,896	1	445	730	n.a.	132	n.a.	551	37				
ชัยภูมิ	17,679	1,862	29	633	639	n.a.	54	n.a.	486	21				
นครพนม	18,314	2,132	14	555	880	8	142	n.a.	483	50				
นครราชสีมา	21,434	2,476	7	678	893	13	98	n.a.	732	55				
บึงกาฬ	20,785	2,195	18	600	745	n.a.	194	n.a.	535	103				
บุรีรัมย์	18,434	1,901	13	484	665	4	168	n.a.	508	59				
มหาสารคาม	16,974	2,020	33	532	755	n.a.	123	n.a.	526	53				
มุกดาหาร	18,730	2,075	8	588	709	43	142	n.a.	459	122				
ยโสธร	18,623	2,227	21	683	683	n.a.	149	n.a.	460	231				
ร้อยเอ็ด	18,756	2,024	n.a.	606	658	3	99	n.a.	617	41				
เลย	18,695	2,454	23	625	1,171	n.a.	104	n.a.	493	38				
ศรีสะเกษ	14,492	2,090	15	700	709	2	148	n.a.	464	52				
สกลนคร	17,236	2,143	124	638	598	5	173	n.a.	517	88				
สุรินทร์	18,213	1,815	5	474	637	3	130	n.a.	476	90				

หมายเหตุ: "n.a." ไม่มีข้อมูล

"- -" มีข้อมูลแต่น้อยกว่า 1

ตาราง 12 ค่าใช้จ่ายทั้งสิ้น และค่าใช้จ่ายด้านพลังงานประเภทต่าง ๆ จำแนกตามจังหวัด ปี 2565 (ต่อ)

ภาคและจังหวัด	ทั้งสิ้น	ด้านพลังงาน	ค่าใช้จ่าย (บาท)									
			น้ำมันเบนซิน	น้ำมันดีเซล	แก๊สโซฮอล์	แก๊สสำหรับยานพาหนะ	แก๊สใช้ในครัวเรือน	น้ำมันไบโอดีเซลฯ	ไฟฟ้า	ถ่านไม้และฟืน		
ภาคตะวันออกเฉียงเหนือ (ต่อ)												
หนองคาย	20,684	2,692	11	781	1,002	n.a.	172	n.a.	671	55		
หนองบัวลำภู	19,011	2,053	1	598	688	3	155	n.a.	504	104		
อำนาจเจริญ	18,700	2,141	n.a.	559	825	n.a.	111	n.a.	466	180		
อุดรธานี	20,039	2,785	29	822	993	n.a.	227	n.a.	626	88		
อุบลราชธานี	19,142	2,260	14	631	755	2	104	n.a.	549	205		
ภาคใต้	21,907	2,711	82	697	1,108	3	118	1	698	4		
กระบี่	29,074	3,551	10	1,502	1,139	1	164	n.a.	729	6		
ชุมพร	23,540	2,935	46	1,021	1,007	6	123	4	722	6		
ตรัง	21,059	3,001	26	859	1,323	n.a.	122	n.a.	666	5		
นครศรีธรรมราช	21,541	2,545	75	692	923	9	159	n.a.	679	8		
นราธิวาส	17,447	2,810	352	325	1,494	n.a.	109	n.a.	523	7		
ปัตตานี	17,810	2,071	17	293	1,033	--	120	n.a.	605	3		
พังงา	20,151	2,653	10	733	998	n.a.	184	10	718	n.a.		
พัทลุง	19,307	2,726	60	812	1,081	n.a.	91	n.a.	678	4		
ภูเก็ต	33,151	3,817	53	526	1,900	8	81	n.a.	1,247	2		
ยะลา	15,603	1,888	6	387	872	n.a.	124	n.a.	487	12		
ระนอง	17,632	2,033	17	501	821	n.a.	79	n.a.	611	4		
สงขลา	20,142	2,404	2	472	1,169	6	81	3	671	--		
สตูล	21,145	2,700	6	720	1,221	1	115	n.a.	636	1		
สุราษฎร์ธานี	24,991	2,920	260	1,038	778	1	130	n.a.	708	5		

หมายเหตุ: "n.a." ไม่มีข้อมูล

"- -" มีข้อมูลแต่น้อยกว่า 1

ตาราง 13 ค่าพยากรณ์และช่วงความเชื่อมั่นที่ระดับ 95% ของค่าใช้จ่ายพลังงานและค่าใช้จ่ายด้านพลังงาน
เฉลี่ยต่อเดือนของครัวเรือน

แบบจำลอง	RMSE	ค่าใช้จ่ายพลังงาน (บาท)								
		ปี 2566		ปี 2567		ปี 2568				
		ค่าพยากรณ์	ช่วงความเชื่อมั่นที่ระดับ 95 % ขอบเขตล่าง	ขอบเขตบน	ค่าพยากรณ์	ช่วงความเชื่อมั่นที่ระดับ 95 % ขอบเขตล่าง	ขอบเขตบน	ค่าพยากรณ์	ช่วงความเชื่อมั่นที่ระดับ 95 % ขอบเขตล่าง	ขอบเขตบน
การปรับให้เรียบแบบเอ็กซ์โปเนนเชียล										
Simple model	772.786	22,372	20,688	24,056	22,372	19,991	24,753	22,372	19,456	25,288
Holt model	650.977	22,761	21,329	24,194	23,151	21,125	25,177	23,540	21,059	26,022
Brown model	701.733	22,859	21,330	24,388	23,384	20,688	26,081	23,910	19,856	27,964
Damped Trend model	678.700	22,788	21,276	24,301	23,326	20,955	25,697	23,793	20,303	27,283

ตาราง 13 ค่าพยากรณ์และช่วงความเชื่อมั่นที่ระดับ 95% ของค่าใช้จ่ายพลังงานและค่าใช้จ่ายด้านพลังงานเฉลี่ยต่อเดือนของครัวเรือน (ต่อ)

แบบจำลอง	ค่าใช้จ่ายด้านพลังงาน (บาท)									
	ปี 2566		ปี 2567		ปี 2568					
	ค่าพยากรณ์	ช่วงความเชื่อมั่นที่ระดับ 95 % ขอบเขตล่าง	ค่าพยากรณ์	ช่วงความเชื่อมั่นที่ระดับ 95 % ขอบเขตล่าง	ค่าพยากรณ์	ช่วงความเชื่อมั่นที่ระดับ 95 % ขอบเขตล่าง				
Simple model	172.306	2,489	2,113	2,864	2,489	2,024	2,864	2,953	1,950	3,028
Holt model	144.882	2,458	2,139	2,777	2,499	2,179	2,820	2,541	2,219	2,863
Brown model	180.277	2,557	2,164	2,950	2,635	2,112	3,157	2,712	2,041	3,383
Damped Trend model	149.156	2,420	2,088	2,753	2,451	2,118	2,784	2,481	2,147	2,815

การปรับให้เรียบแบบเอ็กซ์โปเนนเชียล

ตาราง 14 ค่าใช้จ่ายด้านพลังงาน ผลิตภัณฑ์ปิโตรเลียม และผลิตภัณฑ์อื่น เฉลี่ยต่อเดือนของครัวเรือน
ค่าสัมประสิทธิ์ของความแปรผัน และช่วงความเชื่อมั่นที่ระดับ 95% จำแนกตามภาค ปี 2565

	ค่าใช้จ่าย	สัมประสิทธิ์ของ		ช่วงความเชื่อมั่นที่ระดับ 95%	
		ด้านพลังงาน (บาท)	ความแปรผัน	ขอบเขตล่าง	ขอบเขตบน
			CV (%)		
ทั่วราชอาณาจักร	2,586	1.17	2,527	2,646	
กทม. และ 3 จังหวัด	3,059	3.10	2,873	3,245	
กลาง	2,847	1.69	2,753	2,941	
เหนือ	2,088	1.79	2,015	2,161	
ตะวันออกเฉียงเหนือ	2,161	1.73	2,088	2,235	
ใต้	2,711	1.83	2,614	2,808	

หมายเหตุ: กรุงเทพมหานคร และ 3 จังหวัด ได้แก่ จังหวัดนนทบุรี ปทุมธานี และสมุทรปราการ

ตาราง 14 ค่าใช้จ่ายด้านพลังงาน ผลิตภัณฑ์ปิโตรเลียม และผลิตภัณฑ์อื่น เฉลี่ยต่อเดือนของครัวเรือน
ค่าสัมประสิทธิ์ของความแปรผัน และช่วงความเชื่อมั่นที่ระดับ 95% จำแนกตามภาค ปี 2565 (ต่อ)

	ค่าใช้จ่าย	สัมประสิทธิ์ของ		ช่วงความเชื่อมั่นที่ระดับ 95%	
		ผลิตภัณฑ์ปิโตรเลียม (บาท)	ความแปรผัน CV (%)	ขอบเขตล่าง	ขอบเขตบน
ตัวราชาอาณาจักร	1,748	1.32	1,703	1,793	
กทม. และ 3 จังหวัด	1,892	3.76	1,753	2,032	
กลาง	1,909	1.89	1,838	1,980	
เหนือ	1,451	2.11	1,391	1,511	
ตะวันออกเฉียงเหนือ	1,526	2.03	1,466	1,587	
ใต้	2,009	2.02	1,929	2,088	

หมายเหตุ : กรุงเทพมหานคร และ 3 จังหวัด ได้แก่ จังหวัดนนทบุรี ปทุมธานี และสมุทรปราการ

ตาราง 14 ค่าใช้จ่ายด้านพลังงาน ผลิตภัณฑ์ปิโตรเลียม และผลิตภัณฑ์อื่น เฉลี่ยต่อเดือนของครัวเรือน
ค่าสัมประสิทธิ์ของความแปรผัน และช่วงความเชื่อมั่นที่ระดับ 95% จำแนกตามภาค ปี 2565 (ต่อ)

	ค่าใช้จ่าย ผลิตภัณฑ์อื่น (บาท)	สัมประสิทธิ์ของ		ช่วงความเชื่อมั่นที่ระดับ 95%	
		ความแปรผัน	CV (%)	ขอบเขตล่าง	ขอบเขตบน
ทั่วราชอาณาจักร	838	1.14	820	857	
กทม. และ 3 จังหวัด	1,167	2.55	1,109	1,225	
กลาง	938	1.78	905	970	
เหนือ	637	1.62	617	657	
ตะวันออกเฉียงเหนือ	635	1.54	616	654	
ใต้	702	1.75	678	726	

หมายเหตุ: กรุงเทพมหานคร และ 3 จังหวัด ได้แก่ จังหวัดนนทบุรี ปทุมธานี และสมุทรปราการ

ภาคผนวก

1. ความเป็นมา

สำนักงานสถิติแห่งชาติ ได้จัดทำโครงการสำรวจการใช้พลังงานของครัวเรือนครั้งแรกในปี 2527 ตามความต้องการของสำนักงานคณะกรรมการนโยบายพลังงานแห่งชาติ เพื่อใช้ในการวางแผนและกำหนดนโยบายด้านพลังงานของประเทศ ซึ่งในเวลานั้นได้ดำเนินการสำรวจไปพร้อมกับการสำรวจแรงงาน และได้สำรวจต่อเนื่องกัน 2 ปี ต่อมาในปี 2529 ได้ผนวกข้อมูลการใช้พลังงานไว้เป็นส่วนหนึ่งของแบบสอบถามค่าใช้จ่ายของโครงการสำรวจภาวะเศรษฐกิจและสังคมของครัวเรือน ซึ่งโครงการดังกล่าวนี้ได้ทำการสำรวจทุก 2 ปี และได้จัดทำทุกปีตั้งแต่ปี 2549 เป็นต้นมา

2. วัตถุประสงค์

วัตถุประสงค์หลัก คือ เพื่อนำเสนอข้อมูลค่าใช้จ่ายเกี่ยวกับพลังงานประเภทต่าง ๆ ของครัวเรือนทั้งผลิตภัณฑ์ปิโตรเลียม เช่น น้ำมันและแก๊ส และผลิตภัณฑ์พลังงานรูปแบบอื่น ซึ่งได้แก่ ไฟฟ้า ถ่านไม้และฟืน

3. คุ่มรวม

คุ่มรวมของโครงการสำรวจภาวะเศรษฐกิจและสังคมของครัวเรือน คือ ครัวเรือนส่วนบุคคลในทุกจังหวัดทั่วประเทศ ทั้งที่อยู่ในเขตเทศบาลและนอกเขตเทศบาล (*ยกเว้น ครัวเรือนทูต ผู้แทนต่างประเทศ และผู้อยู่อาศัยในประเทศไทยชั่วคราว*)

รวม ครัวเรือนส่วนบุคคลที่อาศัยอยู่ในครัวเรือนสถาบัน เช่น หอพัก โรงพยาบาล เป็นต้น

4. การเก็บรวบรวมข้อมูล

ในการเก็บรวบรวมข้อมูลของโครงการสำรวจภาวะเศรษฐกิจและสังคมของครัวเรือนได้กำหนดให้พนักงานเจ้าหน้าที่ไปสัมภาษณ์ครัวเรือนตัวอย่างทุกเดือนเป็นเวลา 12 เดือน (มกราคม-ธันวาคม 2565) โดยข้อมูลเกี่ยวกับการใช้พลังงานของครัวเรือน ทั้งผลิตภัณฑ์ปิโตรเลียมและพลังงานรูปแบบอื่น จะอ้างอิงเดือนก่อนหน้าเดือนที่ไปสัมภาษณ์ เช่น ไปสัมภาษณ์เดือนกุมภาพันธ์ 2565 ก็จะเป็นข้อมูลค่าใช้จ่ายระหว่างวันที่ 1-31 มกราคม 2565 เป็นต้น

5. รายการข้อมูลที่เกี่ยวข้อง

1) ข้อมูลทั่วไปของสมาชิกในครัวเรือน เช่น จำนวนสมาชิก เพศ อายุ การศึกษา สถานภาพสมรส และการทำงาน เป็นต้น

2) ค่าใช้จ่ายของครัวเรือน ได้แก่ ค่าใช้จ่ายทั้งสิ้นเกี่ยวกับการอุปโภคบริโภค ค่าใช้จ่ายที่ไม่เกี่ยวกับการอุปโภคบริโภค ทั้งที่ได้จ่ายเงินซื้อและไม่ได้จ่ายเงินซื้อ

3) ค่าใช้จ่ายด้านพลังงาน ได้แก่ ค่าใช้จ่ายเกี่ยวกับผลิตภัณฑ์ปิโตรเลียม ได้แก่ น้ำมันเชื้อเพลิงและแก๊สชนิดต่าง ๆ และพลังงานรูปแบบอื่น (ไฟฟ้า ถ่านไม้ และฟืน) ซึ่งรวมค่าใช้จ่ายทั้งที่ซื้อและมูลค่าสิ่งของที่ได้รับมาโดยไม่ต้องซื้อ

4) อุปกรณ์ในครัวเรือนที่ต้องใช้พลังงานและยานพาหนะ

สำหรับในปีสำรวจ (พ.ศ.) ที่เป็นเลขคู่ จะมีการเก็บข้อมูลรายได้ของครัวเรือน ด้วยซึ่งครอบคลุมรายได้จากการทำงาน และรายได้จากแหล่งอื่น ๆ ที่ไม่ใช่จากการทำงานทั้งรายได้ที่เป็นตัวเงินและไม่เป็นตัวเงิน (มูลค่าสินค้าและบริการที่ได้รับมา)

6. ระเบียบวิธีสำรวจ

โครงการสำรวจภาวะเศรษฐกิจและสังคมของครัวเรือนเป็นการสำรวจด้วยตัวอย่าง (Sample Survey Method) โดยใช้แผนการเลือกตัวอย่างแบบ Stratified Two - Stage Sampling โดยมีกรุงเทพมหานคร และจังหวัดเป็นสตราตัม (Stratum) ซึ่งมีทั้งสิ้น 77 สตราตัมและในแต่ละสตราตัม (ยกเว้นกรุงเทพมหานคร) ได้ทำการแบ่งเป็น 2 สตราตัมย่อยตามลักษณะการปกครอง คือ ในเขตเทศบาล และนอกเขตเทศบาล โดยมีเขตแฉ่งนับ (EA) เป็นหน่วยตัวอย่างขั้นที่หนึ่ง ซึ่งมีจำนวน 3,600 EA ครัวเรือนส่วนบุคคลเป็นหน่วยตัวอย่างขั้นที่สอง ซึ่งมีจำนวนครัวเรือนตัวอย่างทั้งสิ้น 57,600 ครัวเรือน

7. คำจำกัดความ

7.1 ค่าใช้จ่ายของครัวเรือน

หมายถึง การใช้จ่ายเกี่ยวกับ “สิ่งของหรือการบริการด้านต่าง ๆ” ที่จำเป็นต่อการครองชีพที่ครัวเรือนต้องซื้อ/จ่ายด้วยเงิน หรือได้มาโดยไม่ได้ซื้อ/จ่าย (ผลิตเอง ได้รับความช่วยเหลือจากบุคคลอื่น/รัฐ เป็นสวัสดิการจากการทำงาน หรือเบิกได้จากนายจ้าง) ค่าใช้จ่ายของครัวเรือนสามารถจำแนกได้ 2 ประเภท ดังนี้

1) ค่าใช้จ่ายสินค้าและบริการ ได้แก่

(1) ค่าใช้จ่ายอุปโภคและบริโภคของครัวเรือน

- ทิวอยู่อาศัย
- เครื่องแต่งบ้าน เครื่องใช้เบ็ดเตล็ด และการดำเนินการในครัวเรือน
- ค่าจ้างบุคคลที่ให้บริการแก่ครัวเรือน
- เสื้อผ้า เครื่องแต่งกาย รองเท้า ของใช้/บริการส่วนบุคคล
- เวชภัณฑ์และค่ารักษาพยาบาล
- การเดินทางและการสื่อสาร
- การศึกษา
- การบันเทิง การอ่าน และกิจกรรมทางศาสนา

(2) ค่าใช้จ่ายไม่เกี่ยวกับอุปโภคบริโภคของครัวเรือน

- ภาษี (ทุกประเภท) ค่าบริการทางการเงิน ค่าปรับทางกฎหมาย
- ค่าสมาชิกกลุ่มอาชีพ
- เงิน/สิ่งของ ที่ส่งให้บุคคลนอกครัวเรือน
- เงินบริจาค เงินทำบุญ/ช่วยงาน
- เบี้ยประกันภัย/ทรัพย์สิน/ประกันชีวิต (ไม่ใช่ประเภทสะสมทรัพย์)
- ซื้อสลากกินแบ่ง/หวย การพนัน
- ดอกเบี้ยจ่าย/ดอกเบี้ยแชร์ และอื่น ๆ (ค่าขนย้ายบ้าน ฯลฯ)

2) ค่าใช้จ่ายอาหาร เครื่องดื่ม และยาสูบ ได้แก่ อาหารทุกประเภท (อาหารสด อาหารแห้ง อาหารสำเร็จรูป เครื่องปรุงรส ฯลฯ) เครื่องดื่ม (มี/ไม่มีแอลกอฮอล์) และ ยาสูบ (ยาเส้น ยาฉุน หมาก ยานัตถ์ ฯลฯ)

ไม่รวม ค่าใช้จ่ายประเภทสะสมทุน เช่น การซื้อบ้าน/ที่ดิน และเงินออม เป็นต้น

7.2 ประเภทของพลังงานที่ใช้ในครัวเรือน

ได้จัดจำแนกเป็น 2 ประเภท คือ

1) ผลิตภัณฑ์ปิโตรเลียม ได้แก่ น้ำมันเบนซิน น้ำมันดีเซล แก๊สโซฮอล์ แก๊สชนิดต่าง ๆ น้ำมันไบโอดีเซลและพลังงานทดแทนประเภทอื่น ๆ

2) ผลิตภัณฑ์อื่น ได้แก่ ไฟฟ้า ถ่านไม้และฟืน

7.3 แก๊สสำหรับยานพาหนะ

หมายถึง แก๊สบรรจุถังหรือภาชนะในลักษณะที่คล้ายคลึงกัน ที่มีวัตถุประสงค์เพื่อนำมาใช้เป็นเชื้อเพลิงสำหรับยานพาหนะเพื่อการขนส่ง เช่น รถยนต์ เรือยนต์ เป็นต้น สามารถจำแนกได้ 2 ประเภท คือ

1) แก๊สปิโตรเลียมเหลว (LPG: Liquefied Petroleum Gas) ประกอบด้วยส่วนผสมระหว่างแก๊สโพรเพน และแก๊สบิวเทน มีคุณสมบัติที่หนักกว่าอากาศ เมื่อเกิดการรั่วไหลจะสะสมตามพื้น เมื่อโดนประกายไฟสามารถลุกไหม้ได้

2) แก๊สธรรมชาติสำหรับยานยนต์ (NGV: Natural Gas for Vehicles) หรือรู้จักกันในชื่อของแก๊สธรรมชาติอัด (CNG: Compressed Natural Gas) มีส่วนประกอบหลัก คือ แก๊สมีเทน ซึ่งมีคุณสมบัติเบากว่าอากาศ เมื่อเกิดการรั่วไหลจะกระจายตัวขึ้นสู่บรรยากาศโดยรวดเร็ว และจะคงสถานะของแก๊สได้ภายใต้ความดันสูง

7.4 แก๊สใช้ในครัวเรือน

ได้จัดจำแนกเป็น 2 ประเภท คือ

1) แก๊สใช้หุงต้ม หมายถึง แก๊สบรรจุถังหรือภาชนะในลักษณะที่คล้ายคลึงกัน ที่มีวัตถุประสงค์เพื่อนำมาใช้ในการหุงต้มอาหาร หรือใช้กับเตาอบอาหาร

2) **แก๊สใช้อย่างอื่น** หมายถึง แก๊สบรรจุถังหรือภาชนะในลักษณะที่คล้ายคลึงกัน ที่มีวัตถุประสงค์เพื่อนำมาใช้สำหรับอุปกรณ์เครื่องใช้อื่น ๆ ในครัวเรือน เช่น ใช้สำหรับเครื่องทำน้ำร้อน เป็นต้น

โดยทั่วไปแก๊สที่ใช้หุงต้มในครัวเรือนจะเป็นแก๊สปิโตรเลียมเหลว (LPG)

7.5 กลุ่มควินไทล์ค่าใช้จ่าย

เป็นการจัดแบ่งครัวเรือนทั่วประเทศออกเป็น 5 กลุ่มเท่า ๆ กัน โดยเรียงลำดับตามค่าใช้จ่ายเฉลี่ยต่อคนต่อเดือนจากน้อยไปมาก ดังนั้น ในแต่ละกลุ่มจะมีจำนวนครัวเรือนคิดเป็นร้อยละ 20 ของครัวเรือนทั้งสิ้นโดยกลุ่มที่ 1 มีค่าใช้จ่ายต่ำสุด และกลุ่มที่ 5 มีค่าใช้จ่ายสูงสุด

7.6 ค่าเฉลี่ยจำนวนเครื่องใช้ในครัวเรือน/ยานพาหนะที่ต้องใช้พลังงาน

คำนวณจากจำนวนอุปกรณ์ในครัวเรือนที่ต้องใช้พลังงานและยานพาหนะทั้งสิ้นในแต่ละประเภทต่อจำนวนครัวเรือนทั้งสิ้นที่เป็นเจ้าของอุปกรณ์ฯ/ยานพาหนะชนิดนั้น ๆ



WWW.NSO.GO.TH