

บทสรุปสำหรับผู้บริหาร

สำรวจความคิดเห็นของประชาชนเกี่ยวกับโครงการเช็คช่วยชาติ พ.ศ. 2552



จากปัญหาวิกฤตเศรษฐกิจที่เกิดขึ้นในโลก ได้ส่งผลกระทบต่อวิกฤตเศรษฐกิจไทย โดยเฉพาะส่งผลกระทบต่อผู้มีรายได้น้อย รัฐบาลได้มีนโยบายกระตุ้นเศรษฐกิจเร่งด่วน โดยให้จ่ายเงินช่วยเหลือค่าครองชีพแก่ประชาชนและบุคลากรภาครัฐ ที่มีรายได้ต่ำกว่าเดือนละ 15,000 บาท โดยจ่ายเป็น “เช็คช่วยชาติ” ให้รายละ 2,000 บาท เพื่อช่วยบรรเทาความเดือดร้อนของผู้มีรายได้น้อยและผู้ว่างงาน รวมทั้งเพื่อสร้างกำลังซื้อให้กับประชาชน ให้มีส่วนช่วยกระตุ้นเศรษฐกิจให้เกิดการหมุนเวียนในประเทศอย่างทั่วถึง และช่วยพยุงเศรษฐกิจในช่วงที่หดตัวให้เกิดการขับเคลื่อนไปได้

สำนักงานสถิติแห่งชาติ ได้จัดทำสำรวจความคิดเห็นของประชาชนเกี่ยวกับโครงการเช็คช่วยชาติ พ.ศ. 2552 ด้วยวิธีการสำรวจด้วยตัวอย่าง และเก็บรวบรวมข้อมูลระหว่างวันที่ 19 - 30 พฤษภาคม 2552 โดยส่งเจ้าหน้าที่ของสำนักงานสถิติแห่งชาติไปสัมภาษณ์สมาชิกที่มีอายุ 18 ปีขึ้นไป ที่อาศัยอยู่ในครัวเรือนตัวอย่าง ในเขตเทศบาล ทั่วประเทศ ครัวเรือนละ 1 ราย ได้จำนวนประชาชนตัวอย่างทั้งสิ้น 7,800 ราย ทั้งนี้เพื่อให้รัฐบาลและหน่วยงานต่างๆที่เกี่ยวข้องจะได้นำผลสำรวจไปใช้เป็นแนวทางในการติดตามนโยบาย ประเมินผล และปรับปรุงการดำเนินงานโครงการดังกล่าวต่อไป

สรุปผลการสำรวจที่สำคัญ

1. การรับทราบโครงการเช็คช่วยชาติ

จากผลการสำรวจ ประชาชนโดยรวมในทุกภาค ระบุว่ารับทราบเกี่ยวกับโครงการเช็คช่วยชาติ ร้อยละ 95.3 และไม่ทราบ ร้อยละ 4.7

2. สิทธิในการได้รับเช็คช่วยชาติ

2.1 การมีสิทธิได้รับเช็ค

ประชาชนโดยรวม ร้อยละ 50.2 ระบุว่า มีสิทธิได้รับเช็คช่วยชาติ และร้อยละ 47.2 ไม่มีสิทธิได้รับเช็ค ส่วนที่ไม่มีสิทธิได้รับเช็คแต่ได้ใช้สิทธินั้น โดยขอซื้อเช็คต่อจากผู้อื่น หรือได้เช็คจากญาติ/พี่น้อง รวมทั้งเก็บเช็คได้ มีร้อยละ 0.8 และที่ไม่ทราบมีร้อยละ 1.8 ดังตาราง

ตาราง 1 ร้อยละของประชาชน จำแนกตามการมีสิทธิรับเช็คช่วยชาติ และภาค

การมีสิทธิรับเช็คช่วยชาติ	ทั่วประเทศ	ภาค				
		กทม.	กลาง	เหนือ	ต.อ.น.	ใต้
รวม	100.0	100.0	100.0	100.0	100.0	100.0
• มีสิทธิ	50.2	50.5	59.3	44.0	39.4	52.8
• ไม่มีสิทธิ	47.2	47.6	38.1	52.1	57.7	44.7
• ไม่มีสิทธิ แต่ได้ใช้สิทธิ	0.8	1.0	0.8	1.0	0.3	0.5
• ไม่ทราบ	1.8	0.9	1.8	2.9	2.6	2.0

เป็นที่น่าสังเกตว่าภาคเหนือ และภาคตะวันออกเฉียงเหนือ มีประชาชนเกินกว่าร้อยละ 52 ที่ระบุว่าไม่มีสิทธิได้รับเช็คช่วยชาติ นอกจากนี้ทั้ง 2 ภาค ยังมีผู้ที่ไม่ทราบเกี่ยวกับการมีสิทธิได้รับเช็คในสัดส่วนสูงกว่าภาคอื่นๆด้วย คือ ร้อยละ 2.9 และ 2.6 ตามลำดับ

2.2 ประเภทของผู้มีสิทธิได้รับเช็ค

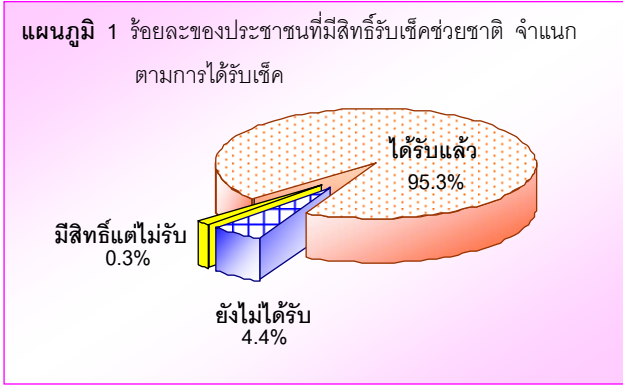
เมื่อสอบถามผู้มีสิทธิได้รับเช็คช่วยชาติ พบว่าเป็นผู้ประกันตนตามกฎหมายว่าด้วยการประกันสังคม ที่มีสิทธิรับเช็ค ร้อยละ 80.9 เป็นบุคลากรภาครัฐร้อยละ 15.0 เป็นกลุ่มบุคคล 6 กลุ่ม (ตามมติ ครม. เมื่อ 17 มี.ค.2552) ร้อยละ 3.5 และอื่นๆ อีกร้อยละ 0.6 ดังตาราง

ตาราง 2 ร้อยละของประชาชนที่มีสิทธิรับเช็คช่วยชาติ จำแนกตามประเภทของผู้มีสิทธิรับเช็ค และภาค

ประเภทของผู้มีสิทธิรับเช็ค	ทั่วประเทศ	ภาค				
		กทม.	กลาง	เหนือ	ต.อ.น.	ใต้
รวม	100.0	100.0	100.0	100.0	100.0	100.0
• เป็นผู้ประกันตนตามกฎหมายฯ	80.9	86.8	83.4	74.1	68.2	77.4
• เป็นบุคลากรภาครัฐ	15.0	10.2	12.4	21.3	26.7	17.0
• เป็นกลุ่มบุคคล 6 กลุ่ม	3.5	2.8	2.9	4.4	4.9	5.2
• อื่นๆ	0.6	0.2	1.3	0.2	0.2	0.4

2.3 การได้รับเช็ค

ผลสำรวจ พบว่า ในจำนวนผู้ที่มีสิทธิ์รับเช็คช่วยชาติ มีผู้ระบุว่าได้รับเช็คแล้ว ร้อยละ 95.3 และยังไม่ได้รับเช็ค ร้อยละ 4.4 ส่วนที่ระบุว่าไม่มีสิทธิ์ได้รับเช็คแต่ไม่รับ มีเพียงร้อยละ 0.3 ดังแผนภูมิ



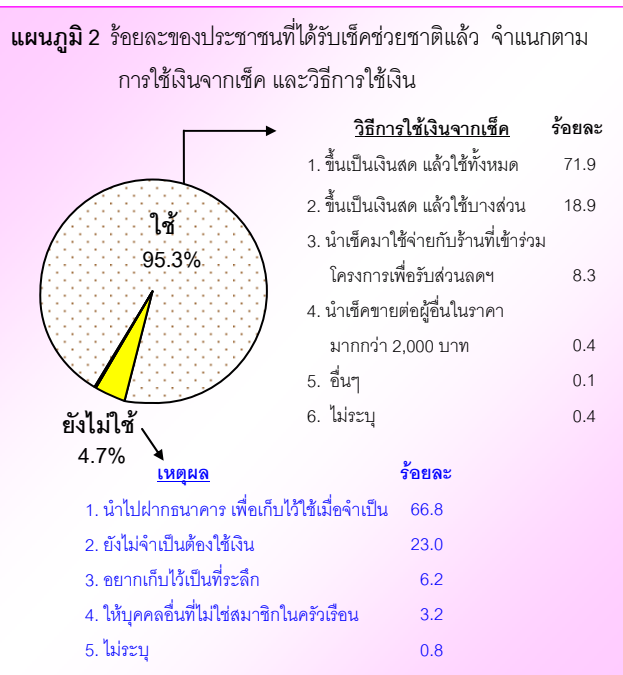
2.4 การรับทราบกำหนดอายุของเช็ค

เมื่อสอบถามประชาชนที่มีสิทธิ์รับเช็คช่วยชาติ เกี่ยวกับการรับทราบกำหนดอายุของเช็ค พบว่า มีผู้ที่ทราบกำหนดอายุของเช็คว่ามีอายุ 6 เดือนนับจากวันที่ระบุภายในเช็คร้อยละ 45.2 ส่วนที่ไม่ทราบกำหนดอายุของเช็ค มีถึงร้อยละ 54.8

3. การใช้จ่ายเงินหรือเช็คที่ได้รับ

3.1 การใช้จ่ายเงิน และวิธีการใช้จ่ายเงินจากเช็ค

จากการสอบถามประชาชนที่ได้รับเช็คแล้ว พบว่า ได้มีการใช้จ่ายเงินจากเช็คแล้วสูงถึงร้อยละ 95.3 และยังไม่ได้ใช้ ร้อยละ 4.7 ดังแผนภูมิ



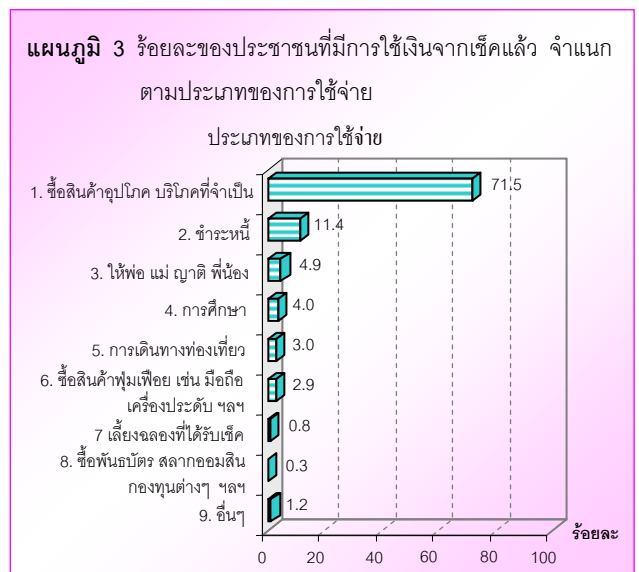
และในจำนวนผู้ที่ใช้เงินจากเช็คแล้ว ได้ระบุวิธีการใช้เงิน 3 อันดับแรก คือ นำเช็คไปขึ้นเป็นเงินสดแล้วใช้ทั้งหมด

ร้อยละ 71.9 นำเช็คไปขึ้นเป็นเงินสดแล้วใช้บางส่วนร้อยละ 18.9 และนำเช็คมาใช้จ่ายกับร้านค้าที่เข้าร่วมโครงการเพื่อรับส่วนลด/รับสิทธิ์พิเศษเพิ่มขึ้น ร้อยละ 8.3 ดังแผนภูมิ

ส่วนผู้ที่ยังไม่ใช้เงินจากเช็ค ในจำนวนนี้ให้เหตุผลที่ไม่ใช้เงิน 2 อันดับแรก คือ นำไปฝากธนาคารเพื่อเก็บไว้ใช้เมื่อจำเป็นร้อยละ 66.8 และยังไม่จำเป็นต้องใช้เงินร้อยละ 23.0

3.2 ประเภทของการใช้จ่ายเช็ค

จากผลสำรวจ ประชาชนที่ใช้เงินจากเช็คแล้วได้ระบุถึงประเภทของการนำเช็คไปใช้จ่าย 2 อันดับแรก คือ นำไปซื้อสินค้าอุปโภคบริโภคที่จำเป็น ร้อยละ 71.5 ใช้ชำระหนี้ ร้อยละ 11.4 ดังแผนภูมิ



3.3 การใช้จ่ายเงินเมื่อมีเช็คช่วยชาติ

เมื่อสอบถามจากประชาชนที่มีการใช้เงินจากเช็คเกี่ยวกับการใช้จ่ายเงินเมื่อมีเช็คช่วยชาติ พบว่า ร้อยละ 78.3 มีการใช้จ่ายเงินตามปกติไม่ว่าจะมีหรือไม่มีเช็คช่วยชาติ และร้อยละ 21.7 มีการใช้จ่ายเงินมากกว่าปกติเมื่อมีเช็คช่วยชาติ ดังตาราง

ตาราง 3 ร้อยละของประชาชนที่มีการใช้เงินจากเช็คแล้ว จำแนกตามการใช้จ่ายเงินเมื่อมีเช็คช่วยชาติ และภาค

การใช้จ่ายเงิน	ทั่วประเทศ	ภาค				
		กทม.	กลาง	เหนือ	ต.อน.	ใต้
รวม	100.0	100.0	100.0	100.0	100.0	100.0
มีหรือไม่มีเช็คช่วยชาติก็ใช้จ่ายเงินตามปกติ						
	78.3	77.4	80.0	81.0	77.0	75.3
มีเช็คช่วยชาติทำให้ใช้จ่ายเงินมากกว่าปกติ						
	21.7	22.6	20.0	19.0	23.0	24.7

3.4 ระยะเวลาการใช้จ่ายเงินทั้งหมดที่ได้รับจากเช็ค

เมื่อสอบถามจากประชาชนที่มีการใช้เงินจากเช็ค ช่วยชาติว่าจะใช้จ่ายเงินทั้งหมดภายในเวลาเท่าใด ร้อยละ 56.0 ระบุว่า จะใช้หมดภายใน 1 สัปดาห์ และร้อยละ 25.4 จะใช้หมดภายใน 2 สัปดาห์ ดังตาราง

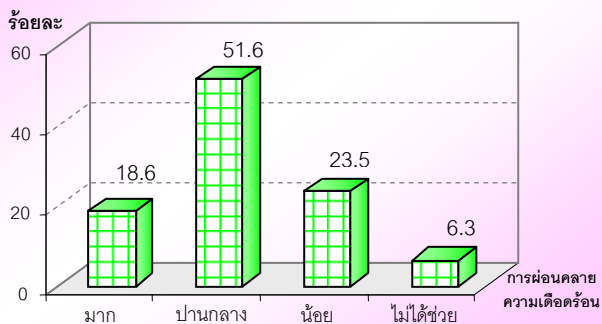
ตาราง 4 ร้อยละของประชาชนที่มีการใช้เงินจากเช็ค จำแนกตาม ระยะเวลาที่คาดว่าจะใช้จ่ายเงินทั้งหมด และภาค

ระยะเวลาที่ คาดว่าจะใช้ ใช้จ่ายเงินทั้งหมด	ทั่ว ประเทศ	ภาค				
		กทม.	กลาง	เหนือ	ต.อน.	ใต้
รวม	100.0	100.0	100.0	100.0	100.0	100.0
• 1 สัปดาห์	56.0	56.8	56.5	51.9	60.2	49.7
• 2 สัปดาห์	25.4	25.6	25.2	29.1	20.4	28.3
• 3 สัปดาห์	5.8	5.3	5.9	6.2	4.7	8.4
• 4 สัปดาห์	7.5	7.3	7.2	8.5	8.6	6.3
• มากกว่า 4 สัปดาห์	5.3	5.0	5.2	4.3	6.1	7.3

3.5 การผ่อนคลายความเดือดร้อนด้านการเงิน

เมื่อสอบถามจากประชาชนที่มีสิทธิ์รับเช็ค ระบุว่า เงินช่วยเหลือค่าครองชีพ ที่ได้จากโครงการเช็คช่วยชาตินี้ ช่วยผ่อนคลายความเดือดร้อนด้านการเงินได้ถึงร้อยละ 93.7 (โดยช่วยได้ในระดับปานกลางร้อยละ 51.6 น้อยร้อยละ 23.5 มากร้อยละ 18.6) ส่วนที่ระบุว่า ไม่ได้ช่วยฯ มีเพียงร้อยละ 6.3 ดังแผนภูมิ

แผนภูมิ 4 ร้อยละของประชาชนที่มีสิทธิ์ได้รับเช็ค จำแนกตาม การผ่อนคลายความเดือดร้อนด้านการเงิน



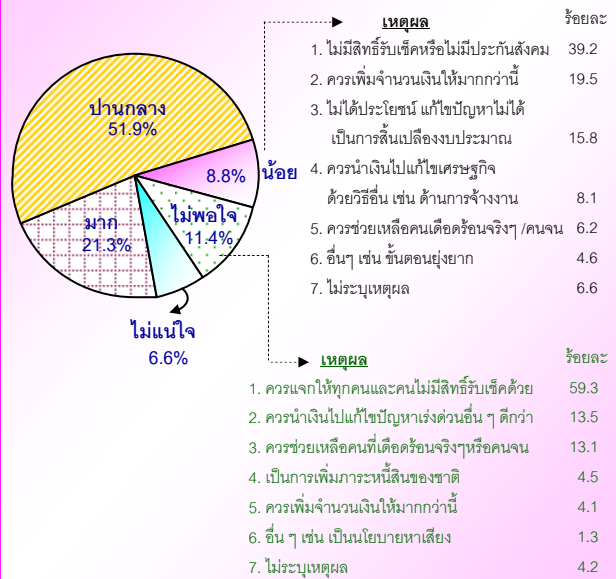
4. ความพึงพอใจต่อโครงการเช็คช่วยชาติ

จากผลการสำรวจ ประชาชนโดยรวมในทุกภาค ระบุว่า พึงพอใจต่อการให้ความช่วยเหลือค่าครองชีพ จากโครงการ เช็คช่วยชาติ ร้อยละ 82.0 (โดยพอใจในระดับปานกลาง ร้อยละ 51.9 มากร้อยละ 21.3 น้อยร้อยละ 8.8) ส่วนที่ ไม่พอใจมีร้อยละ 11.4 และไม่แน่ใจ ร้อยละ 6.6 ดังแผนภูมิ

ผู้ที่ตอบว่าพอใจน้อย ในจำนวนนี้ระบุเหตุผล 2 อันดับแรก คือ ไม่มีสิทธิ์รับเช็คหรือไม่มีประกันสังคมร้อยละ 39.2 และควร เพิ่มจำนวนเงินให้มากกว่านี้ร้อยละ 19.5

ส่วนผู้ที่ตอบว่าไม่พอใจ ในจำนวนนี้ให้เหตุผล 2 อันดับแรก ดังนี้ ควรแจกให้ทุกคนรวมทั้งคนที่ไม่มีสิทธิ์ได้รับเช็คด้วยร้อยละ 59.3 และควรนำเงินไปแก้ปัญหาเรื่องอื่นดีกว่าร้อยละ 13.5

แผนภูมิ 5 ร้อยละของประชาชน จำแนกตามความพึงพอใจต่อการให้ ความช่วยเหลือค่าครองชีพฯ จากโครงการเช็คช่วยชาติ



5. ความคิดเห็นเกี่ยวกับการช่วยกระตุ้นเศรษฐกิจในประเทศจากเงินช่วยเหลือค่าครองชีพฯ

ประชาชนโดยรวมในทุกภาค ระบุว่า เงินช่วยเหลือ ค่าครองชีพฯ จากโครงการเช็คช่วยชาติ สามารถช่วยกระตุ้น เศรษฐกิจในประเทศให้เกิดการหมุนเวียนได้ในระดับปานกลาง ร้อยละ 46.3 น้อยร้อยละ 24.5 มากร้อยละ 16.3 และ ไม่แน่ใจร้อยละ 12.9 ทั้งนี้ ภาคตะวันออกเฉียงเหนือ มีประชาชนที่ระบุว่า ช่วยกระตุ้นเศรษฐกิจได้น้อย ร้อยละ 31.0 ขณะที่ภาคใต้ระบุว่า ช่วยได้มากร้อยละ 24.4 ดังตาราง

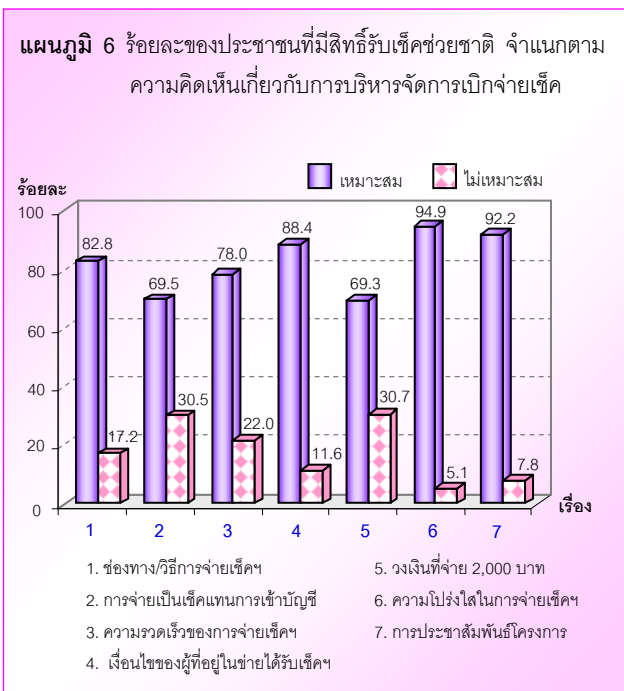
ตาราง 5 ร้อยละของประชาชน จำแนกตามความคิดเห็นเกี่ยวกับการช่วย กระตุ้นเศรษฐกิจในประเทศ จากเงินช่วยเหลือค่าครองชีพฯ และภาค

การช่วยกระตุ้น เศรษฐกิจ	ทั่ว ประเทศ	ภาค				
		กทม.	กลาง	เหนือ	ต.อน.	ใต้
รวม	100.0	100.0	100.0	100.0	100.0	100.0
• มาก	16.3	15.4	15.7	17.0	14.2	24.4
• ปานกลาง	46.3	46.0	50.3	44.5	41.5	48.1
• น้อย	24.5	24.5	22.3	24.2	31.0	18.7
• ไม่แน่ใจ	12.9	14.1	11.7	14.3	13.3	8.8

6. ข้อคิดเห็น/ข้อเสนอแนะ

6.1 ความคิดเห็นเกี่ยวกับการบริหารจัดการเบิกจ่ายเช็คช่วยชาติ

จากการสอบถามความคิดเห็นจากประชาชนที่มีสิทธิรับเช็คช่วยชาติ เกี่ยวกับการบริหารจัดการเบิกจ่ายเช็คนั้นมีประชาชนเกินกว่าร้อยละ 69 เห็นว่า เหมาะสมดีแล้วในทุกเรื่อง สำหรับประเด็นที่เห็นว่า ยังไม่เหมาะสมมากที่สุดนั้นมีประชาชนเห็นว่าเรื่องวงเงินที่จ่าย 2,000 บาท ยังไม่เหมาะสม ร้อยละ 30.7 และเรื่องการจ่ายเงินเป็นเช็คแทนการเข้าบัญชี ร้อยละ 30.5 ตามลำดับ ส่วนเรื่องความโปร่งใสในการจ่ายเช็คฯ มีผู้เห็นว่า มีความไม่เหมาะสมเพียงร้อยละ 5.1 ดังแผนภูมิ



6.2 วิธีการแก้ปัญหาในการกระตุ้นเศรษฐกิจของชาติให้ดีขึ้น

มีประชาชนโดยรวมในทุกภาค ร้อยละ 42.8 ให้ข้อเสนอแนะเกี่ยวกับวิธีการแก้ปัญหาในการกระตุ้นเศรษฐกิจของชาติให้ดีขึ้น ดังนี้ ควบคุมราคาสินค้าอุปโภค-บริโภค เพื่อให้ประชาชนมีความสามารถในการใช้จ่ายมากขึ้น ร้อยละ 6.8 แก้ไขปัญหาการว่างงาน สร้างอาชีพให้คนมีรายได้ ร้อยละ 6.2 แจกเช็คคูปองต่อเนื่องหรือเพิ่มจำนวนเงินที่แจก ร้อยละ 5.7 พิจารณาจ่ายค่าครองชีพให้ประชาชนอย่างทั่วถึง ร้อยละ 4.0 และส่งเสริมการลงทุนขนาดเล็กร้อยละ 3.7 เป็นต้น

คำอธิบาย

- ผู้ประกันตนตามกฎหมายว่าด้วยการประกันสังคมที่มีสิทธิรับเช็ค หมายถึงผู้ประกันตนที่อยู่ในระบบประกันสังคม ตามมาตรา 33 38 39 และ 40 ในพระราชบัญญัติประกันสังคม พ.ศ.2533

- บุคลากรภาครัฐ ประกอบด้วย ข้าราชการพลเรือน ข้าราชการพลเรือนในสถาบันอุดมศึกษา ข้าราชการครู และบุคลากรทางการศึกษา ข้าราชการทหาร ตำรวจ ลูกจ้างประจำ ลูกจ้างชั่วคราว (เฉพาะขบบุคลากร) ข้าราชการบำนาญ กำนัน ผู้ใหญ่บ้าน แพทย์ประจำตำบล สรรวัตรกำนัน ผู้ช่วยผู้ใหญ่บ้าน ฝ่ายปกครอง ผู้ช่วยผู้ใหญ่บ้านฝ่ายรักษาความสงบ สมาชิกกองอาสารักษาดินแดง อาสาสมัครทหารพราน และเจ้าหน้าที่ของรัฐอื่น ๆ ที่มีรายได้ต่ำกว่า 15,000 บาท ต่อเดือน

- กลุ่มบุคคล 6 กลุ่ม (ที่คณะรัฐมนตรีมีมติเห็นชอบเมื่อวันที่ 17 มีนาคม 2552) ได้แก่ บุคลากรในองค์กรปกครองส่วนท้องถิ่น บุคลากรขององค์กรตามรัฐธรรมนูญ ทหารเกณฑ์ ของกระทรวงกลาโหม บุคลากรของหน่วยงานรูปแบบพิเศษ (องค์กรมหาชน) พนักงานรัฐวิสาหกิจ ครูและบุคลากรด้านการศึกษาในโรงเรียนเอกชน

ข้อมูลทั่วไปของผู้ตอบสัมภาษณ์

ผู้ตอบสัมภาษณ์เป็นชายร้อยละ 46.3 เป็นหญิง ร้อยละ 53.7 มีอายุระหว่าง 18 – 29 ปี ร้อยละ 23.7 30 – 39 ปี ร้อยละ 30.3 40 – 49 ปี ร้อยละ 23.9 50 – 59 ปี ร้อยละ 15.1 และ 60 ปีขึ้นไป ร้อยละ 7.0 การศึกษาต่ำกว่าระดับปริญญาตรี ร้อยละ 77.1 ปริญญาตรีขึ้นไป ร้อยละ 22.9 สถานภาพการทำงานเป็นพนักงาน/ลูกจ้างเอกชน ร้อยละ 35.7 ค่าขาย/ประกอบธุรกิจส่วนตัว ร้อยละ 20.1 ข้าราชการ/พนักงานรัฐวิสาหกิจ ร้อยละ 15.7 รับจ้างทั่วไป/กรรมกร ร้อยละ 8.8 เกษตรกร ร้อยละ 6.2 แม่บ้าน/ไม่ได้ประกอบอาชีพ ร้อยละ 9.3 นักเรียน/นักศึกษา และอื่นๆ ร้อยละ 4.2